



Alueraportti, Keski-Pohjanmaa

# Pk-yrityksbarometri

kevät

2011  
2011  
2011  
2011  
2011  
2011  
2011  
2011  
2011  
2011



## ESIPUHE

Suomen Yrittäjät, Finnvera Oyj sekä työ- ja elinkeinoministeriö tekevät yhteistyössä pienten ja keskisuurten yritysten toimintaa ja taloudellista toimintaympäristöä kuvaavan Pk-yritysbaremetrin kaksi kertaa vuodessa. Barometri julkistetaan sekä valtakunnallisena että alueellisina raportteina.

Valtakunnallisessa raportissa tuloksia käsitellään koko pk-sektorin näkökulmasta ja myös päätoimialoittain teollisuuteen, rakentamiseen, kauppaan ja palveluihin jaoteltuna. Alueraportteissa kehitystä verrataan erityisesti kyseisen alueen yritysten ja koko maan välillä.

Kevään 2011 Pk-yritysbaremetri perustuu 3900 pk-yrityksen vastauksiin. Se kuvaa siten kattavasti suomalaisten pk-yritysten käsityksiä taloudellisen toimintaympäristön muutoksista sekä yritysten liiketoimintaan ja kehitysnäkymiin vaikuttavista tekijöistä. Barometrin kyky ennakoita talouden suhdannekäänteitä on ollut varsin hyvä.

Tässä raportissa tarkastellaan pk-yritysten suhdanneodotuksia, yritysten rahoitustilannetta, kasvuhakuisuutta sekä potentiaalisia omistajanvaihdoksia.

Ajankohtaisilla kysymyksillä on tällä kertaa selvitetty yritysten maksuvalmiustilannetta sekä yritysten näkemyksiä talouspolitiikan tärkeimmistä tavoitteista aikavälillä 2011 - 2015.

Helsingissä 16.2.2011

Jussi Järventaus  
toimitusjohtaja  
Suomen Yrittäjät

Pauli Heikkilä  
toimitusjohtaja  
Finnvera Oyj

Kalle J. Korhonen  
alivaltiosihteeri  
Työ- ja elinkeinoministeriö



## SISÄLLYSLUETTELO

TIIVISTELMÄ.....	3
1 Johdanto.....	4
1.1 Barometri.....	4
1.2 Aineisto.....	5
2 Keski-Pohjanmaan ja koko maan yritykset.....	6
3 Yritykset ja työllisyys.....	7
4 Pk-yritysten suhdannenäkymät.....	8
4.1 Yleiset suhdannenäkymät.....	8
4.2 Suhdannenäkymät osatekijöittäin.....	9
5 PK-Yritysten työllistämisen pahimmat esteet.....	10
6 Sopeuttamistoimet suhdannetilanteen vuoksi.....	12
7 Elinkeinoilmasto.....	13
8 Pk-yritysten kasvuhakuisuus.....	15
9 Sukupolven- tai omistajanvaihdokset.....	16
10 Pk-yritysten rahoitus.....	17
11 Maksuvaikeudet ja -järjestelyt.....	19
12 Tärkein talouspolitiikan tavoite seuraavalle hallituskaudelle (2011-2015).....	20

## TIIVISTELMÄ

**Suhdannenäkymät.** Syksyn 2010 tilanteeseen verrattuna yleiset suhdannenäkymät Keski-Pohjanmaalla ovat laskeneet, lähes samassa suhteessa koko maan tasoon verrattuna. Henkilökunnan määrän suhdannenäkymiä kuvaava saldoluku on Keski-Pohjanmaalla sama kuin koko maan saldoluku, 17 %. Koko maan tasolla, kuten myös alueella henkilökunnan määrän muutosodotukset ovat hieman nousseet syksystä 2010. Koko maan ja Keski-Pohjanmaa pk-yritykset odottavat oman yrityksen kannalta suhdanteiden pysyvän ennallaan tai paranevan. Pk-yritysten suhdannenäkymiä kuvaava saldoluku on Keski-Pohjanmaalla 6 % alhaisempi koko maahan verrattuna. Keski-Pohjanmaalla toimivista pk-yrityksistä 40 prosenttia ennakoivat suhdannenäkymien paranevan oman yrityksen kannalta lähimmän vuoden aikana ja 12 prosenttia ennakoivat suhdanteiden heikkenevän.

**Työllistämisen esteet.** 28 prosentilla koko maan pk-yrityksistä ei ole tarvetta työllistää. Vastaava lukema alueella on 64 prosenttia. Keski-Pohjanmaalla pk-yritysten työllistämisen pahimpana esteenä pidetään työvoiman saatavuutta (42 %). Koko maassa lukema on 17 %. Toisena työllistämistä estävänä tekijä alueella on kysynnän riittämättömyys tai epävakaus (28 %). Pk-yrityksiltä kysyttiin, mikä olisi työsuhteen palkkaamisen pahin este, tilanteessa, jossa olisi tarve työllistää ja vakaa kysyntätilanne. 35 prosentilla koko maan pk-yrityksistä palkkaamisen pahin este oli työvoiman saatavuus. Vastaava lukema alueella oli 58 %. Toiseksi pahin este koko maassa oli työn sivukulut, joiden osuus oli 23 %. Vastaava lukema alueella oli 19 %. Alueella myös palkkatasoa pidettiin työsuhteen palkkaamisen esteenä (9 %).

**Elinkeinoilmasto.** Keski-Pohjanmaalla pk-yritykset ovat tyytyväisiä asuinympäristön viihtyisyyteen (60 %) ja liikenne- (44 %) sekä tietoliikenneyhteyksiin (41 %). Koko maan tasolla myös asuinympäristön viihtyisyys (50 %) ja tietoliikenneyhteydet (43 %) nousevat esille. Tyytymättömmimpiä alueella olevat pk-yritykset ovat yhteistyömahdollisuuksiin yliopistojen ja korkeakoulujen kanssa. Kokonaisuutena tyytyväisyys elinkeinoilmastoon koko maassa on laskenut syksystä 2010. Keski-Pohjanmaalla tyytyväisyys elinkeinoilmastoon on jatkanut nousua.

**Rahoitus.** Keski-Pohjanmaa alueen yrityksistä 18 prosenttia oli ottanut ulkopuolista rahoitusta viimeisten 12 kuukauden aikana. Vastaava lukema koko maan tasolla oli 29 prosenttia. Ulkopuolisista rahoitusta hakevista yrityksistä Finnveran suhdannelainaa / -takausta aikoo hakea koko maan osalta 27 prosenttia ja alueella 22 prosenttia. Tärkeimpänä käyttötarkoituksena rahoitukselle alueella pidetään rahoituksen ottamista käyttöpääomaksi (39 %). Helsingin pk-yritykset aikovat hankkia ulkoista rahoitusta useimmiten pankista (94 %) tai Finnverasta ja ELY-keskuksesta (29 %).

**Kasvuhakuisuus.** Keski-Pohjanmaalla pk-yritykset yrittävät kasvaa mahdollisuuksien mukaan (38 %). Yrityksen toiminnan loppumista seuraavan vuoden aikana ennakoivat 5 prosenttia Keski-Pohjanmaan pk-yrityksistä, koko maassa loppumista ennakoivat 2 prosenttia. Voimakkaasti tai mahdollisuuksien mukaan kasvavia pk-yrityksiä on Keski-Pohjanmaalla yhteensä 47 prosenttia ja koko maassa 52 prosenttia. Kokonaisuutena koko maassa kasvuhakuisten yritysten osuus on hieman noussut syksyn 2010 ajankohdtaan. Keski-Pohjanmaan pitkään jatkunut pk-yritysten kasvuhakuisuuden nousu on käännytynyt hienoiseen laskuun.

## 1 JOHDANTO

Suomen Yrittäjät, Finnvera Oyj sekä työ- ja elinkeinoministeriö tekevät yhteistyössä pienten ja keskisuurten yritysten toimintaa ja taloudellista toimintaympäristöä kuvaavan Pk-yritysbarometrin kaksi kertaa vuodessa. Barometri julkistetaan sekä valtakunnallisena että alueellisina raporteina.

### 1.1 Barometri

Pk-yritysbarometrissa on selvitetty suomalaisten pk-yritysten mielikuvia yleisestä suhdannekehityksestä ja oman yrityksen taloudellisesta kehityksestä. Lisäksi on tiedusteltu mm. yrityksen kehittämiseen, kasvuun, työllistämiseen ja rahoittamiseen liittyvistä rakenteellisista tekijöistä.

Tutkimuksen kohderyhmänä ovat suomalaiset (alle 250 henkilöä työllistävät) pk-yritykset. Otantalähteenä on käytetty Tilastokeskuksen toimialaluokitusta TOL 2008 sekä Fonecta ProFinder -yritysrekisteriä, josta otanta on tehty kiintiöidyllä satunnaisotannalla. Otoksessa on kiintiöity yritysten toimiala, kokoluokka ja sijainti.

Vastaajajoukko on 3900 kohderyhmän vaatimukset täyttävää yritystä. Aineisto on kerätty Internet ja puhelinkyselyinä joulukuussa 2010 ja tammikuussa 2011. Seuraavalla sivulla on esitelty taustatietojakaumia alueen haastatelluista yrityksistä. Tutkimuksen on tehnyt Innolink Research Oy Suomen Yrittäjien, Finnvera Oyj:n sekä työ- ja elinkeinoministeriön toimeksiannosta.

Tutkimusprojektista ovat vastanneet Innolink Research Oy:ssä tutkimusjohtaja Mikko Kesä, viestintäpäällikkö Etta Partanen, tutkimuspäällikkö Juuso Heinisuo sekä tutkimuskoordinaattori Anssi Mäkelä. Suomen Yrittäjissä tutkimusprojektista on vastannut ekonomisti Timo Lindholm, Finnvera Oyj:ssä apulaisjohtaja Tuomo Holopainen sekä työ- ja elinkeinoministeriössä neuvotteleva virkamies Esa Tikkanen.

- 1) Raportin alueelliset viittaukset tarkoittavat pääsääntöisesti lopussa olevan kartan mukaista maakuntajakoa. Uudellamaalla ja Itä-Uudellamaalla maakuntajako on poikettu (Helsinki, muu Pääkaupunkiseutu ja muu Uusimaa).
- 2) Lisäksi tutkimusaineistosta tehdään raportit Hämeen, Kaakkois-Suomen, Pohjanmaan ja Uudenmaan ELY-alueille sekä Keski-Pohjanmaan Yrittäjien alueelle. Uusina alueina vuonna 2011 mukaan ovat tulleet Espoo ja Vantaa.
- 3) Helsingin, Pääkaupunkiseudun ja Uudenmaan aikasarjoissa ja kuvioissa olevat luvut ovat vuoden 1999 syksyyn asti koko Uudenmaan alueen lukuja. Pohjanmaan raportissa luvut ovat vuoden 2006 syksyyn asti Etelä-Pohjanmaan ja Pohjanmaan rannikon yhteisiä lukuja.
- 4) Tutkimustuloksissa esiintyy muutamissa kohdissa käsite 'saldoluku'. Se kuvaa kyseisten kysymysten kohdalla positiivisista ja negatiivisista vastauksista laskettujen prosenttilukujen erotusta.

Esimerkiksi: Yleiset suhdannenäkymät seuraavan vuoden aikana

paranee 39 %, huononee 9 %  $\Rightarrow$  saldoluku = +30

## 1.2 Aineisto

Seuraavassa taulukossa on esitetty painottamattomat taustatietojakaumat haastatelluista yrityksistä. Tutkimustuloksissa aineisto on painotettu vastaamaan yritysten todellista toimiala- ja aluejakaumaa. Painotettua otoskokoa käytetään laskentaperusteena, koska tällöin otoksen perusteella lasketut tulokset voidaan yleistää koskemaan koko tutkimuskohteena olevaa pk-sektoria.

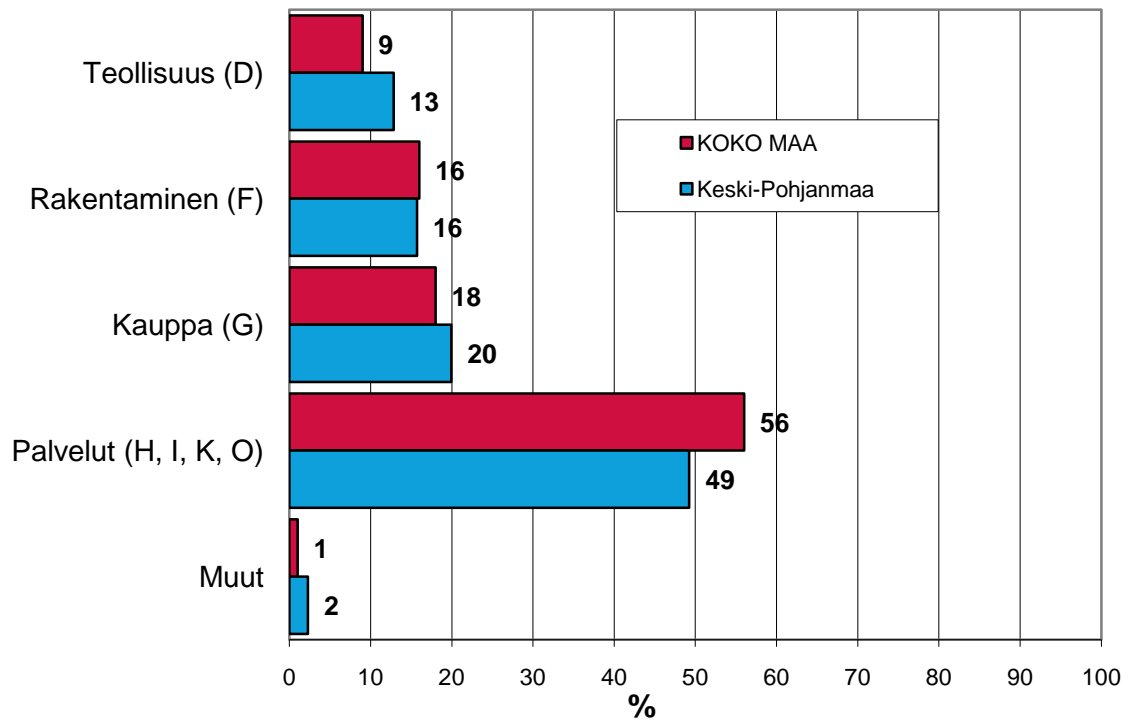
**Taulukko 1: Taustatietoja alueelta haastatelluista yrityksistä.**

		n=	%
<b>ALUE</b>	<b>KESKI-POHJANMAA</b>	<b>162</b>	<b>3</b>
<b>PÄÄTOIMIALA</b>	Teollisuus	54	33
	Rakentaminen	9	6
	Kauppa	34	21
	Palvelut	65	40
<b>HENKILÖKUNNAN MÄÄRÄ</b>	<b>Alle 5 henkilöä</b>	<b>109</b>	<b>68</b>
	<b>5 - 9 henkilöä</b>	<b>29</b>	<b>18</b>
	<b>10 - 19 henkilöä</b>	<b>14</b>	<b>9</b>
	<b>20 - 49 henkilöä</b>	<b>6</b>	<b>4</b>
	<b>50+ henkilöä</b>	<b>3</b>	<b>2</b>
<b>LIIVEVAIHTO VUONNA 2010</b>	Alle 0,20 milj. euroa	69	45
	0,20 - 0,49 milj. euroa	32	21
	0,50 - 1,49 milj. euroa	27	17
	1,50+ milj. euroa	27	17
<b>YRITYKSEN KASVUHAKUISUUS</b>	<b>Voimakkaasti kasvuhakuinen</b>	<b>10</b>	<b>6</b>
	<b>Kasvaa mahdollisuuksien mukaan</b>	<b>55</b>	<b>35</b>
	<b>Pyrkii säilyttämään asemansa</b>	<b>66</b>	<b>42</b>
	<b>Ei kasvutavoitetta</b>	<b>19</b>	<b>12</b>
	<b>Toiminta loppuu seuraavan vuoden aikana</b>	<b>8</b>	<b>5</b>
<b>YRITYKSELLÄ VIENTITOIMINTAA</b>	Ei	136	86
	Kyllä	23	14
<b>YRITYKSEN PERUSTAMISVUOSI</b>	<b>- 1989</b>	<b>59</b>	<b>36</b>
	<b>1990 - 1999</b>	<b>59</b>	<b>36</b>
	<b>2000 - 2004</b>	<b>25</b>	<b>15</b>
	<b>2005 -</b>	<b>19</b>	<b>12</b>
<b>VASTAAJAN ASEMA</b>	Yrittäjä	146	90
	Palkattu toimitusjohtaja	10	6
	Muu	6	4

## 2 KESKI-POHJANMAAN JA KOKO MAAN YRITYKSET

Suomessa oli 263 001 yritystä vuonna 2008.<sup>1</sup> Näistä yrityksistä 3 247 toimi Keski-Pohjanmaalla. Keski-Pohjanmaalla on teollisuuden ja kaupan alojen yrityksiä suhteellisesti enemmän ja palvelualan yrityksiä suhteellisesti vähemmän kuin koko maassa keskimäärin.

### 1. YRITYSTEN OSUUDET ERI TOIMIALOILLA



Toimialan nimen jäljessä on suluisissa Tilastokeskuksen toimialaluokituksen (TOL 2008) mukainen toimialanumero.

<sup>1</sup> Lähde: Tilastokeskus: Yritys- ja toimipaikkarekisteri, pl. toimiala A. maa-, metsä- ja kalatalous

### 3 YRITYKSET JA TYÖLLISYYS

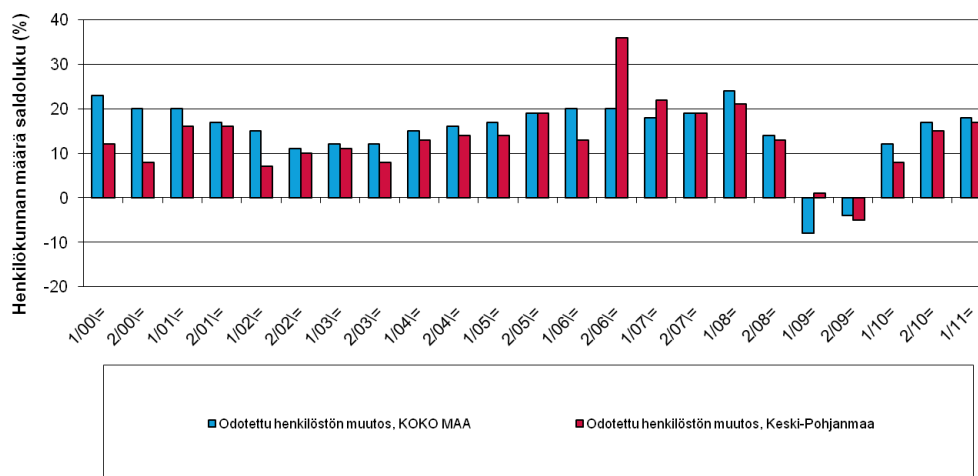
Keski-Pohjanmaan maakunnassa työskenteli 2010/Q4 noin 29 000 työntekijää<sup>2</sup>. Työttömyysaste oli vuonna 2010/Q4 Tilastokeskuksen työvoimatiedustelun mukaan koko maassa 7,4 % ja Keski-Pohjanmaalla 7,5 %.

**Taulukko 2: Pk-yritysten suhdannenäkymät henkilökunnan määrän osalta seuraavan vuoden kuluttua.**

	Suurempi %	Yhtä suuri %	Pienempi %	Saldoluku %
<b>KOKO MAA</b>	25	67	8	<b>17</b>
<b>Keski-Pohjanmaa</b>	21	75	4	<b>17</b>

Henkilökunnan määrän suhdannenäkymiä kuvaava saldoluku on Keski-Pohjanmaalla sama kuin koko maan saldoluku, 17 %. Koko maan tasolla, kuten myös alueella henkilökunnan määrän muutosodotukset ovat hieman nousseet syksystä 2010. Seuraavassa kuviossa on verrattu Keski-Pohjanmaan pk-yritysten henkilökunnan määrän suhdannenäkymiä koko maan näkymiin, seuraavan vuoden aikana.

#### 2. HENKILÖKUNNAN MÄÄRÄN MUUTOSODOTUKSET SEURAAVAN VUODEN AIKANA



<sup>2</sup> Lähde: Tilastokeskus: Työvoimatutkimus 2010, joulukuu.



## 4 PK-YRITYSTEN SUHDANNENÄKYMÄT

### 4.1 Yleiset suhdannenäkymät

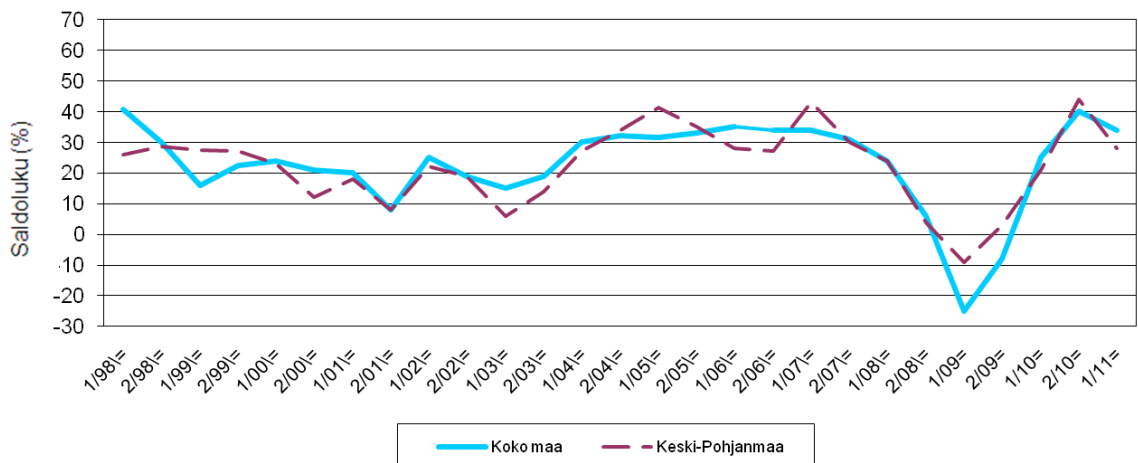
**Taulukko 3.1: Pk-yritysten suhdannenäkymät oman yrityksen kannalta lähimmän vuoden aikana.**

	Paranee %	Pysyy en- nallaan %	Huononee %	Saldoluku %
<b>KOKO MAA</b>	43	48	9	<b>34</b>
<b>Keski-Pohjanmaa</b>	40	48	12	<b>28</b>

Koko maan ja Keski-Pohjanmaa pk-yritykset odottavat oman yrityksen kannalta suhdanteiden pysyvän ennallaan tai paranevan. Pk-yritysten suhdannenäkymiä kuvaava saldoluku on Keski-Pohjanmaalla 6 % alhaisempi koko maahan verrattuna. Keski-Pohjanmaalla toimivista pk-yrityksistä 40 prosenttia ennakoivat suhdannenäkymien paranevan oman yrityksen kannalta lähimmän vuoden aikana ja 12 prosenttia ennakoivat suhdanteiden heikkenevän. Yleiset suhdannenäkymät Keski-Pohjanmaalla ovat laskeneet syksystä 2010.

Seuraavasta kuviosta voimme havaita pk-yritysten yleisten suhdannenäkymien kehityksen tutkimusjaksosta 1/98 lähtien. Syksyn 2010 tilanteeseen verrattuna yleiset suhdannenäkymät Keski-pohjanmaalla ovat laskeneet lähes samassa suhteessa koko maan tasoon verrattuna.

### 3.1 YLEISET SUHDANNENÄKYMÄT LÄHIMMÄN VUODEN AIKANA



## 4.2 Suhdannenäkymät osatekijöittäin

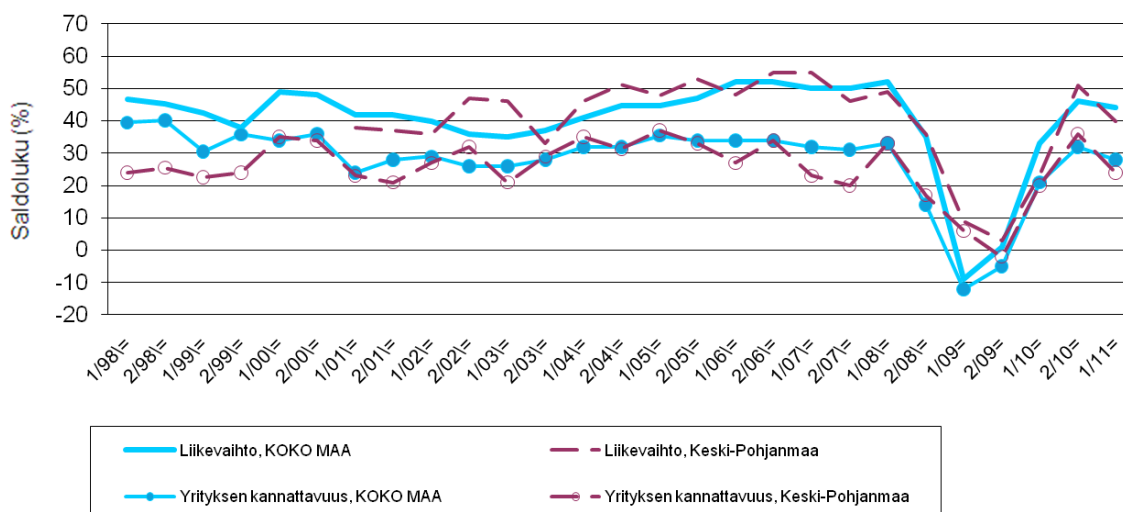
**Taulukko 3.2: Pk-yritysten suhdannenäkymät osatekijöittäin seuraavan vuoden kulluttua.**

	Liikevaihto	Investointien arvo	Viennin arvo	Tuonnin arvo	Tuotantokustannukset	Yrityksen kannattavuus	Vaka-varaisuus	Tuotekehitys-panostukset
<b>KOKO MAA</b>								
Suurempi	54	22	17	18	44	41	39	25
Yhtä suuri	35	61	74	74	47	46	54	65
Pienempi	11	17	9	8	9	13	8	9
<b>Saldoluku (%)</b>	<b>44</b>	<b>5</b>	<b>9</b>	<b>10</b>	<b>36</b>	<b>28</b>	<b>31</b>	<b>16</b>
<b>Keski-Pohjanmaa</b>								
Suurempi	53	16	12	8	25	34	24	9
Yhtä suuri	34	77	84	88	70	56	70	88
Pienempi	13	7	4	4	5	10	6	3
<b>Saldoluku (%)</b>	<b>40</b>	<b>9</b>	<b>7</b>	<b>4</b>	<b>20</b>	<b>24</b>	<b>19</b>	<b>7</b>

Suurin saldoluvun eroavaisuus koko maan ja Keski-Pohjanmaan eri osatekijöiden suhdanteita vertailtaessa, syntyy tekijään tuotantokustannukset (16 %). Keski-Pohjanmaalla toimivien pk-yritysten suhdannenäkymät ovat lähes kaikissa osatekijöissä koko maan tasoa alhaisemmat. Poikkeuksen tekee investointien arvo, jossa suhdannenäkymät ovat Keski-Pohjanmaalla prosentin koko maan saldolukua suuremmat. Koko maan tasolla toiseksi suurimman saldoluvun saa tekijä tuotantokustannukset.

Seuraavasta kuvioista nähdään pk-yritysten liikevaihdon ja yrityksen kannattavuuden suhdannenäkymien<sup>3</sup> kehitys jaksosta 1/98 lähtien. Keski-Pohjanmaalla suhdannenäkymät liikevaihdon ja yrityksen kannattavuuden osalta ovat laskusuunnassa syksystä 2010.

### 3.2 SUHDANNENÄKYMÄT SEURAAVAN VUODEN KULUTTUA



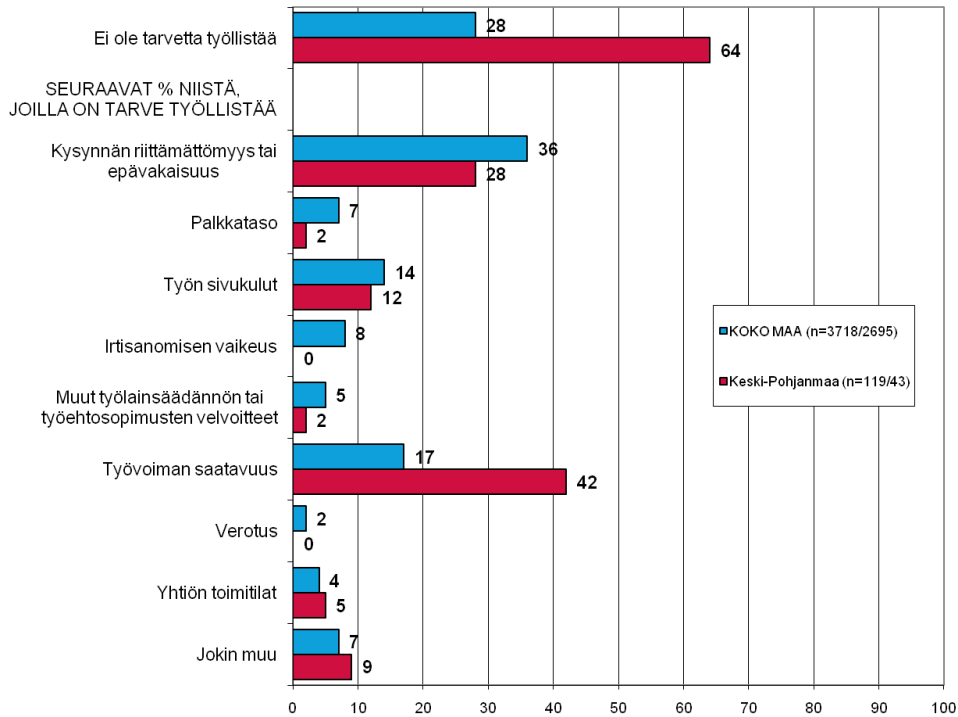
<sup>3</sup> Kysymysmuoto muuttui 1/2000. Tätä aiemmin kysyttiin suhdannenäkymät seuraavan puolen vuoden aikana.

## 5 PK-YRITYSTEN TYÖLLISTÄMISEN PAHIMMAT ESTEET

Pk-yritysten työllistämisen pahimmat esteet.

### 4. PK-YRITYSTEN TYÖLLISTÄMISEN SUURIN ESTE

n=kaikki vastaajat/yrityksellä tarve työllistää

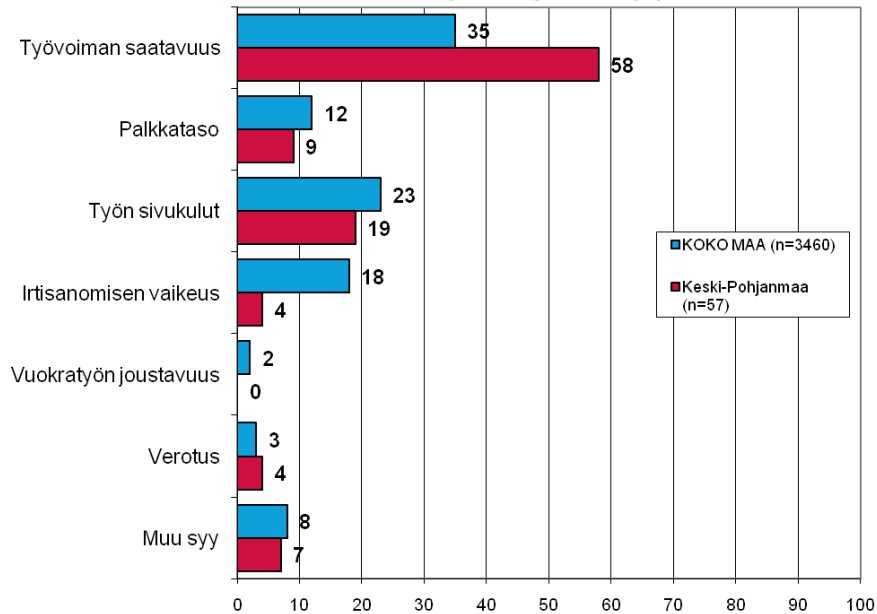


28 prosentilla koko maan pk-yrityksistä ei ole tarvetta työllistää. Vastaava lukema alueella on 64 prosenttia. Keski-Pohjanmaalla pk-yritysten työllistämisen pahimpana esteenä pidetään työvoiman saatavuutta (42 %). Koko maassa lukema on 17 %. Toisena työllistämistä estävänä tekijä alueella on kysynnän riittämättömyys tai epävakaisuus (28 %).

Pk-yritysten työsuhteeseen palkkaamisen pahin este, tapauksessa jossa yrityksellä on tarve työllistää ja vakaa kysyntätilanne.

### 5. PK-YRITYSTEN PAHIN TYÖSUHTEESEEN PALKKAAMISEN ESTE

n=tarve työllistää ja vakaa kysyntätilanne

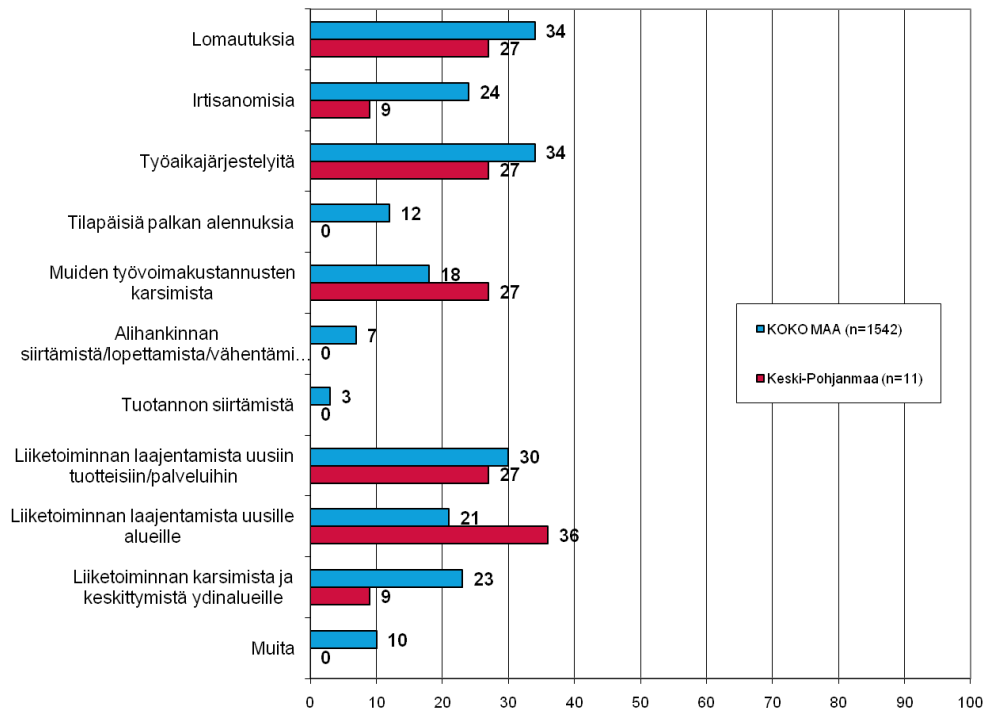


Pk-yrityksiltä kysyttiin, mikä olisi työsuhteen palkkaamisen pahin este, tilanteessa, jossa olisi tarve työllistää ja vakaa kysyntätilanne. 35 prosentilla koko maan pk-yrityksistä palkkaamisen pahin este oli työvoiman saatavuus. Vastaava lukema alueella oli 58 %. Toiseksi pahin este koko maassa oli työn sivukulut, joiden osuus oli 23 %. Vastaava lukema alueella oli 19 %. Alueella myös palkkatasoa pidettiin työsuhteeseen palkkaamisen esteenä (9 %).

## 6 SOPEUTTAMISTOIMET SUHDANNETILANTEEN VUOKSI

Koko maan pk-yrityksistä 33 prosenttia ja alueella 7 prosenttia on jo sopeuttanut toimintaansa suhdannetilanteen vuoksi. Koko maassa on tehty tai suunnitteilla eniten työaika-järjestelyitä ja lomautuksia (34 %). Keski-Pohjanmaan alueella on jo sopeutettu tai on suunnitteilla liiketoiminnan laajentamista uusille alueille, 36 prosentilla yrityksistä. Vastaava lukema koko maan tasolla on 21 prosenttia.

6. MITÄ SOPEUTTAMISTOIMIA ON TEHTY/SUUNNITTEILLA  
n=on jo sopeuttanut, suunnittelee sopeuttamista

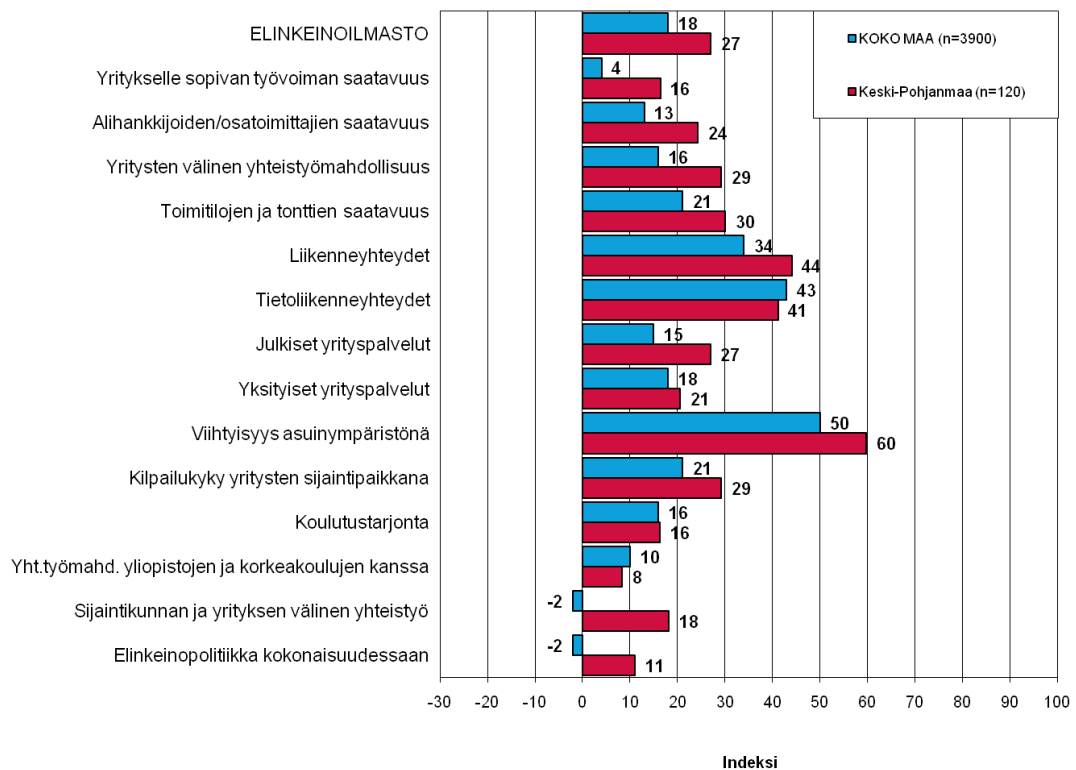


## 7 ELINKEINOILMASTO

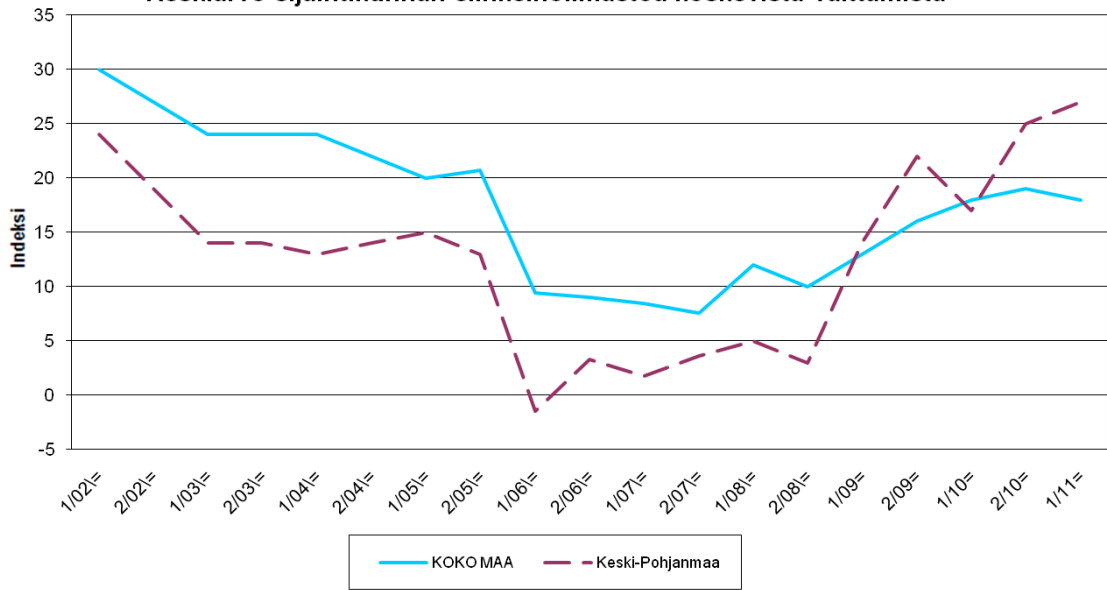
Keski-Pohjanmaalla pk-yritykset ovat tyytyväisiä asuin ympäristön viihtyisyyteen (60 %) ja liikenne- (44 %) sekä tietoliikenneyhteyksiin (41 %). Koko maan tasolla myös asuin ympäristön viihtyisyys (50 %) ja tietoliikenneyhteydet (43 %) nousevat esille. Tyytymättö-  
mimpiä alueella olevat pk-yritykset ovat yhteistyömahdollisuuksiin yliopistojen ja korkeakoulujen kanssa.

Kokonaisuutena tyytyväisyys elinkeinoilmastoon koko maassa on laskenut syksystä 2010. Keski-Pohjanmaalla tyytyväisyys elinkeinoilmastoon on jatkanut nousua.

7.1 ELINKEINOILMASTO  
n=kaikki vastaajat



7.2 ELINKEINOILMASTO  
- Keskiarvo sijaintikunnan elinkeinoilmasto koskevista väittämistä-



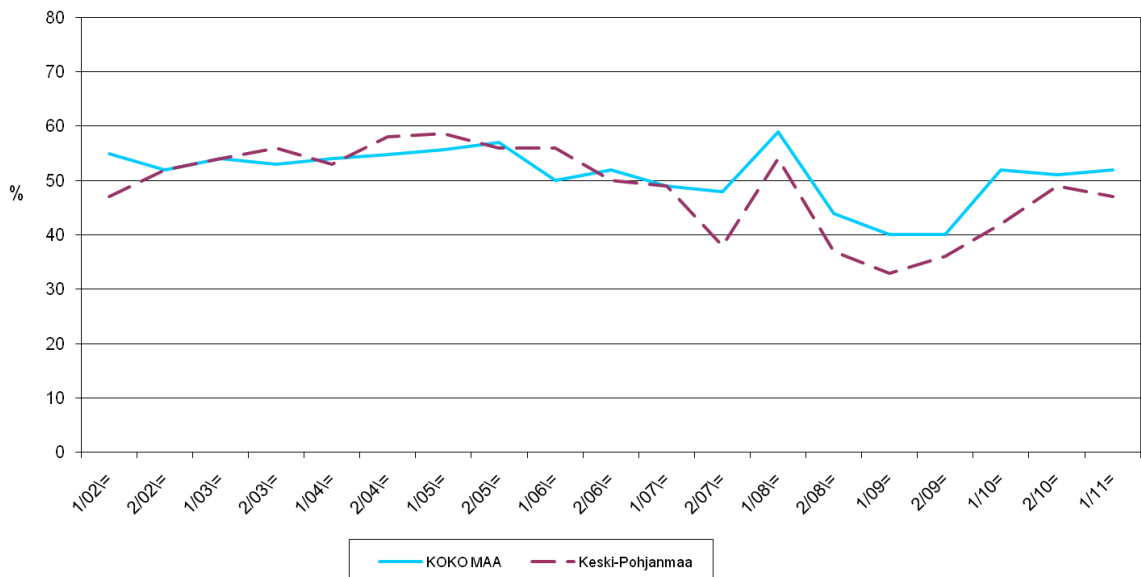
## 8 PK-YRITYSTEN KASVUHAKUISUUS

Taulukko 4: Pk-yritysten kasvuhakuisuus.

	KOKO MAA %	Keski- Pohjanmaa %
Olemme voimakkaasti kasvuhakuinen	10	9
Pyrimme kasvamaan mahdollisuuksien mukaan	42	38
Pyrimme säilyttämään asemamme	31	37
Yrityksellämme ei ole kasvutavoitteita	15	11
Toiminta loppuu seuraavan vuoden aikana	2	5

Keski-Pohjanmaalla pk-yritykset yrittävät kasvaa mahdollisuuksien mukaan (38 %). Yrityksen toiminnan loppumista seuraavan vuoden aikana ennakoiti 5 prosenttia Keski-Pohjanmaan pk-yrityksistä, koko maassa loppumista ennakoiti 2 prosenttia. Voimakkaasti tai mahdollisuuksien mukaan kasvavia pk-yrityksiä on Keski-Pohjanmaalla yhteensä 47 prosenttia ja koko maassa 52 prosenttia. Kokonaisuutena koko maassa kasvuhakuisten yritysten osuus on hieman noussut syksyn 2010 ajankohtaan. Keski-Pohjanmaan pitkään jatkunut pk-yritysten kasvuhakuisuuden nousu on kääntynyt hienoiseen laskuun.

8. PK-YRITYSTEN KASVUHAKUISUUS  
-Voimakkaasti ja mahdollisuuksien mukaan kasvavien yritysten osuus kaikista yrityksistä-





## 9 SUKUPOLVEN- TAI OMISTAJANVAIHDOKSET

Taulukko 5: Sukupolven- tai omistajanvaihdokset pk-yrityksissä.

	KOKO MAA %	Keski- Pohjanmaa %
SUKUPOLVEN- TAI OMISTAJANVAIHDOS ODOTETTAVISSA LÄHIMMÄN 5 VUODEN AIKANA		
Ei	61	83
Kyllä, 1-2 vuoden sisällä	11	6
Kyllä, 3-5 vuoden sisällä	16	5
Ei osaa sanoa	13	6

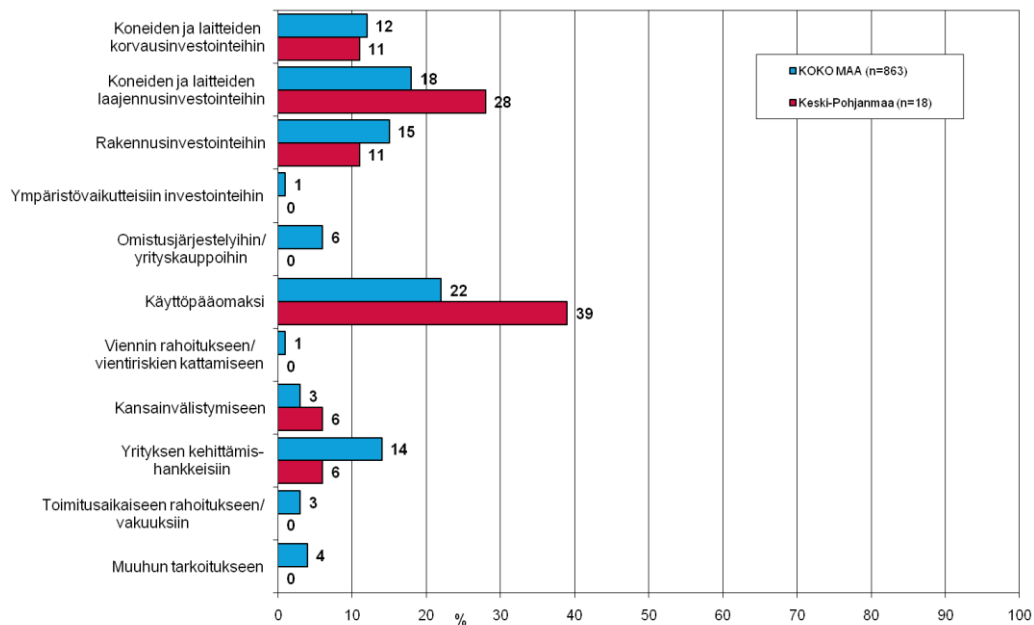
Keski-Pohjanmaan alueella on sukupolven- tai omistajanvaihdos odotettavissa lähimmän viiden vuoden aikana 11 prosentissa yrityksissä. Koko maan osalta sukupolven- tai omistajanvaihdosta ennakoit yhteensä 27 prosenttia.

## 10 PK-YRITYSTEN RAHOITUS

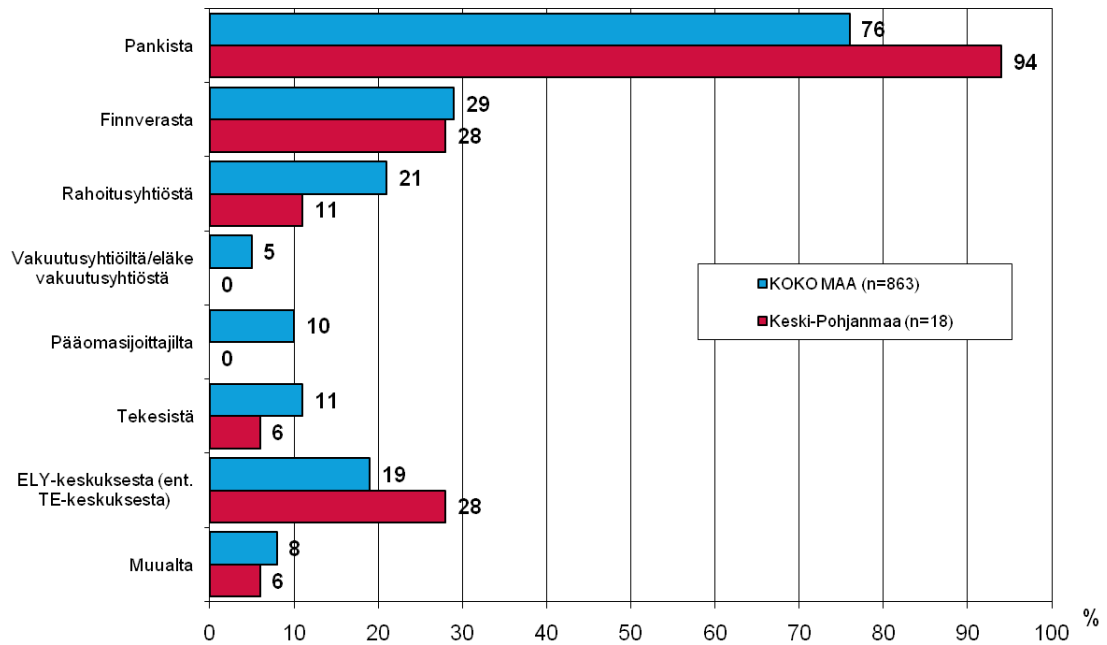
Keski-Pohjanmaa alueen yrityksistä 18 prosenttia oli ottanut ulkopuolista rahoitusta viimeisten 12 kuukauden aikana. Vastaava lukema koko maan tasolla oli 29 prosenttia. Ulkopuolisista rahoitusta hakevista yrityksistä Finnveran suhdannelainaa / -takausta aikoo hakea koko maan osalta 27 prosenttia ja alueella 22 prosenttia.

Tärkeimpänä käyttötarkoituksena rahoitukselle alueella pidetään rahoituksen ottamista käyttöpääomaksi (39 %). Helsingin pk-yritykset aikovat hankkia ulkoista rahoitusta useimmiten pankista (94 %) tai Finnverasta ja ELY-keskuksesta (29 %).

9. TÄRKEIN KÄYTTÖTARKOITUS ULKOPUOLISELLE RAHOITUKSELLE  
-Yritykset, jotka aikovat ottaa ulkopuolista rahoitusta-  
n=yritys aikoo ottaa ulkopuolista rahoitusta



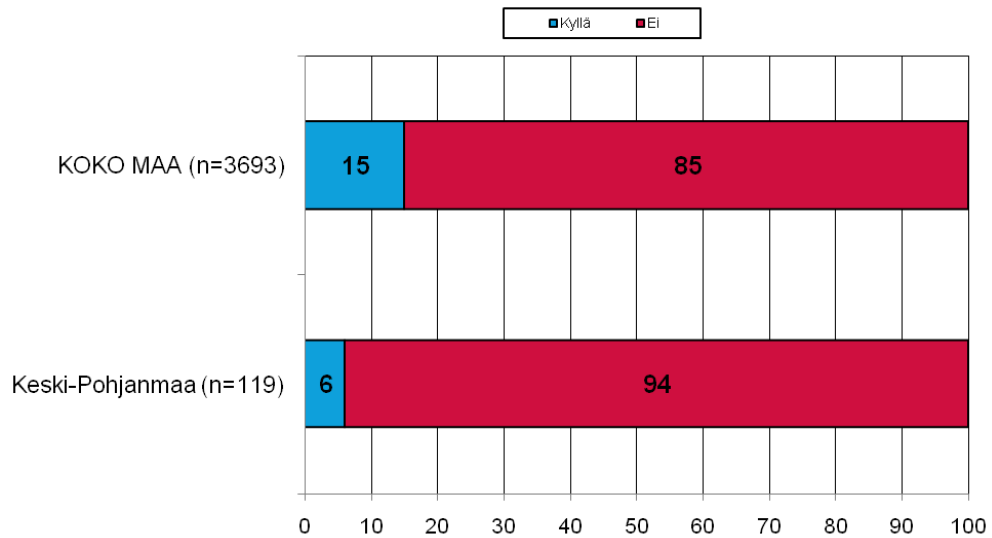
10. MISTÄ AIKOO HAKEA RAHOITUSTA  
-Yritykset, jotka aikovat ottaa ulkopuolista rahoitusta-  
n=yritys aikoo ottaa ulkopuolista rahoitusta



## 11 MAKSUVAIKEUDET JA -JÄRJESTELYT

Koko maassa 15 prosentilla yrityksistä on ollut maksuvaikeuksia. Vastaava lukema alueella on 6 prosenttia.

### 11. MAKSUVAIKEUDET YRITYKSELLÄ n=kaikki vastaajat

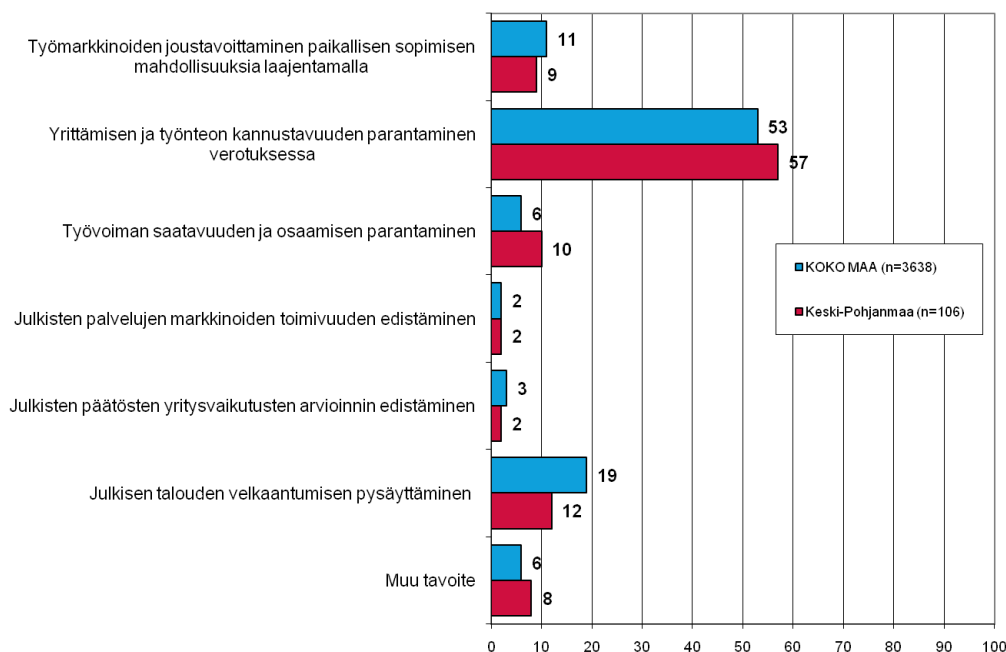


## 12 TÄRKEIN TALOUSPOLITIIKAN TAVOITE SEURAVALLE HALLITUSKAUDELLE (2011-2015)

Tärkeimmäksi tekijäksi pk-yritykset nostavat koko maassa seuraavalle hallituskaudelle yrittämisen ja työnteon kannustavuuden parantamisen verotuksessa (53 %). Sama tekijä nousi myös alueen vastauksissa tärkeimmäksi. Toiseksi tärkeimpänä alueella nähdään julkistalouden velkaantumisen pysäyttämisen (19 %)

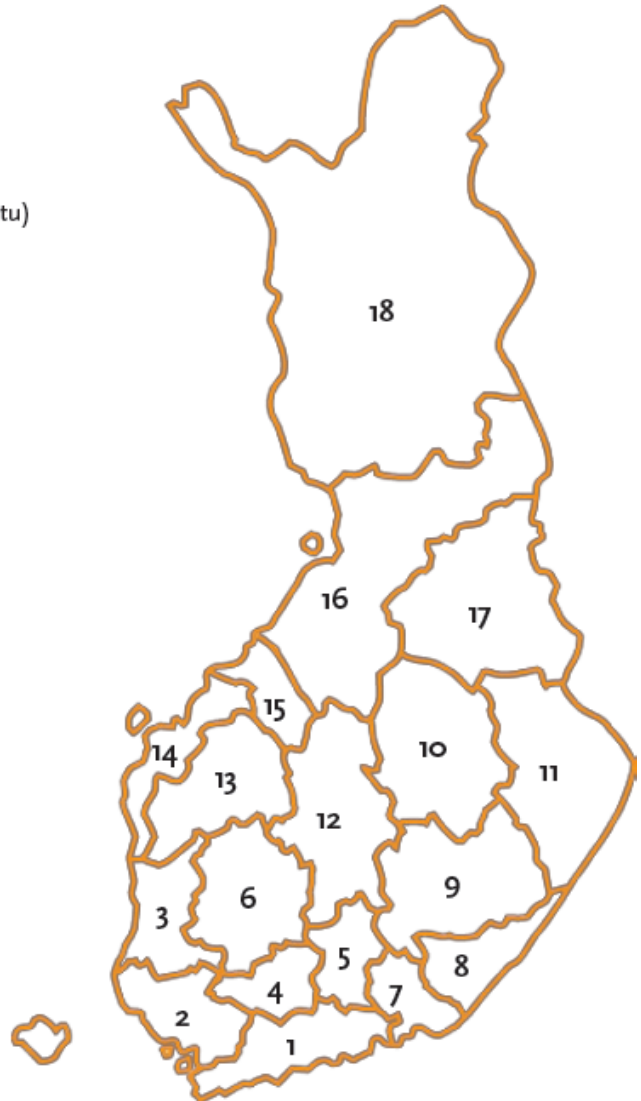
### 12. TÄRKEIN TALOUSPOLITIIKAN TAVOITE (2011-2015)

n=kaikki vastaajat



## PK-YRITYSBAROMETRIN ALUEJAKO

1. Uusimaa, erilliset raportit:
  - Helsinki
  - Pääkaupunkiseutu (pl. Helsinki)
  - Uusimaa (pl. Helsinki ja Pääkaupunkiseutu)
2. Varsinais-Suomi
3. Satakunta
4. Kanta-Häme
5. Päijät-Häme
6. Pirkanmaa
7. Kymenlaakso
8. Etelä-Karjala
9. Etelä-Savo
10. Pohjois-Savo
11. Pohjois-Karjala
12. Keski-Suomi
13. Etelä-Pohjanmaa
14. Pohjanmaa
15. Keski-Pohjanmaa
16. Pohjois-Pohjanmaa
17. Kainuu
18. Lappi



Lisäksi tehdään raportit Hämeen, Kaakkois-Suomen, Pohjanmaan ja Uudenmaan ELY-alueille sekä Keski-Pohjanmaan Yrittäjien alueelle.

## SUOMEN YRITTÄJIEN JA ALUEJÄRJESTÖJEN YHTEYSTIEDOT

**Etelä-Karjalan Yrittäjät ry**

www.yrittajat.fi/etelakarjala  
puhelin 010 470 1100

**Etelä-Pohjanmaan Yrittäjät ry**

www.yrittajat.fi/etelapohjanmaa  
puhelin (06) 420 5000

**Etelä-Savon Yrittäjät ry**

www.yrittajat.fi/etelasavo  
puhelin 0500 651 311

**Helsingin Yrittäjät ry**

www.yrittajat.fi/helsinki  
puhelin 010 841 3020

**Hämeen Yrittäjät ry**

www.yrittajat.fi/hame  
puhelin (03) 682 1153

**Kainuun Yrittäjät ry**

www.yrittajat.fi/kainuu  
puhelin 010 387 7870

**Keski-Pohjanmaan Yrittäjät ry**

www.yrittajat.fi/keskipohjanmaa  
puhelin (06) 831 5292

**Keski-Suomen Yrittäjät ry**

www.yrittajat.fi/keskisuomi  
puhelin 010 425 9200

**Kymen Yrittäjät ry**

www.yrittajat.fi/kymi  
puhelin (05) 544 3030

**Lapin Yrittäjät ry**

www.yrittajat.fi/lappi  
puhelin 0400 898 200

**Länsipohjan Yrittäjät ry**

www.yrittajat.fi/lansipohja  
puhelin (016) 221 701

**Pirkanmaan Yrittäjät ry**

www.yrittajat.fi/pirkanmaa  
puhelin (03) 251 6500

**Pohjois-Karjalan Yrittäjät**

www.yrittajat.fi/pohjoiskarjala  
puhelin 010 470 7600

**Pohjois-Pohjanmaan Yrittäjät ry**

www.yrittajat.fi/pohjoispohjanmaa  
puhelin 010 322 1981

**Päijät-Hämeen Yrittäjät ry**

www.yrittajat.fi/paijathame  
puhelin 010 3224 300

**Pääkaupunkiseudun Yrittäjät ry**

www.yrittajat.fi/paakaupunkiseutu

**Espoon Yrittäjät ry,**

puhelin 010 422 1400

**Kauniaisten Yrittäjät ry,**

Grankulla Företagare rf,

puhelin 010 420 6900

**Vantaan Yrittäjät ry,**

puhelin (09) 823 7630

**Rannikko-Pohjanmaan Yrittäjät ry**

www.yrittajat.fi/rannikkopohjanmaa  
puhelin (06) 356 0800

**Satakunnan Yrittäjät ry**

www.yrittajat.fi/satakunta  
puhelin (02) 634 9900

**Savon Yrittäjät ry**

www.yrittajat.fi/savo  
puhelin (017) 368 0500

**Uudenmaan Yrittäjät ry -**

Nylands Företagare rf

www.yrittajat.fi/uusimaa

puhelin (09) 274 5420

**Varsinais-Suomen Yrittäjät ry**

www.yrittajat.fi/varsinaissuomi  
puhelin (02) 275 7100

**Suomen Yrittäjät**

Mannerheimintie 76 A, 00250 Helsinki

PL 999, 00101 Helsinki

puhelin (09) 229 221

faksi (09) 2292 2980

toimisto@yrittajat.fi

www.yrittajat.fi

## FINNVERA OYJ:N JA ALUEKONTTOREIDEN YHTEYSTIEDOT

### Aluekonttorit

#### Helsinki

Eteläesplanadi 8 . PL 1010, 00101  
Helsinki  
Faksi 020 460 3401

#### Joensuu

Torikatu 9 A, 80100 Joensuu  
Faksi 020 460 2163

#### Jyväskylä

Sepänkatu 4, 40100 Jyväskylä  
Faksi 020 460 2299

#### Kajaani

Kauppakatu 1, 87100 Kajaani  
Faksi 020 460 3899

#### Kuopio

Haapaniemenkatu 40 . PL 1127, 70111  
Kuopio  
Faksi 020 460 3330

#### Lahti

Laiturikatu 2, 5. kerros, 15140 Lahti  
Faksi 020 460 2249

#### Lappeenranta

Snellmaninkatu 10, 53100 Lappeenranta  
Faksi 020 460 2149

#### Mikkeli

Linnankatu 5, 50100 Mikkeli  
Faksi 020 460 3690

#### Oulu

Asemakatu 37, 90100 Oulu  
Faksi 020 460 3944

#### Pori

Valtakatu 6, 28100 Pori  
Faksi 020 460 2349

#### Rovaniemi

Maakuntakatu 10 . PL 8151, 96101  
Rovaniemi  
Faksi 020 460 2099

#### Seinäjoki

Kauppatori 1-3, 60100 Seinäjoki  
Faksi 020 460 2399

#### Tampere

Hämeenkatu 9 . PL 559, 33101 Tampere  
Faksi 020 460 3711

#### Turku

Eerikinkatu 2, 20100 Turku  
Faksi 020 460 3649

#### Vaasa

Pitkäkatu 55, 65100 Vaasa  
Faksi 020 460 3849

### Pietarin edustusto

#### Finnveran Pietarin edustusto

#### Finnish-Russian Innovation Center

Ul. Bolshaya Konyushennaya, 4-6-8  
Suomi-talo  
191186 Pietari  
PL 95, 53501 Lappeenranta  
puh. +358 405 088 956 faksi +7 812 603  
2225

### Pääkonttori

#### Finnvera Oyj

#### Helsinki

Eteläesplanadi 8 . PL 1010, 00101 Helsinki  
Faksi 020 460 7220

#### Kuopio

Haapaniemenkatu 40 . PL 1127, 70111  
Kuopio  
Faksi 020 460 3240

#### Finnvera Oyj .

valtakunnallinen vaihde 020 460 11  
[www.finnvera.fi](http://www.finnvera.fi)



## TYÖ- JA ELINKEINOMINISTERIÖN JA ELY-KESKUSTEN YHTEYSTIEDOT

**Etelä-Pohjanmaan ELY**

Huhtalantie 2, 60220 Seinäjoki  
puhelin 020 636 0030  
[www.ely-keskus.fi/etela-pohjanmaa](http://www.ely-keskus.fi/etela-pohjanmaa)

**Etelä-Savon ELY**

Mikonkatu 3 ja 5, PL 164, 50101 Mikkeli  
puhelin 020 636 0120  
[www.ely-keskus.fi/etela-savo](http://www.ely-keskus.fi/etela-savo)

**Hämeen ELY**

Rauhankatu 10, 15110 Lahti  
Raatihuoneenkatu 11, 13100 Hämeenlinna  
puhelin 020 636 0130  
[www.ely-keskus.fi/hame](http://www.ely-keskus.fi/hame)

**Kaakkois-Suomen ELY**

Salpausselänkatu 22, PL 1041, 45101 Kouvola  
Kauppakatu 40 D, 53100 Lappeenranta  
puhelin 020 636 0090  
[www.ely-keskus.fi/kaakkois-suomi](http://www.ely-keskus.fi/kaakkois-suomi)

**Kainuun ELY**

Kalliokatu 4, PL 115, 87101 Kajaani  
puhelin 020 636 0100  
[www.ely-keskus.fi/kainuu](http://www.ely-keskus.fi/kainuu)

**Keski-Suomen ELY**

Cygnaeuksenkatu 1, PL 250, 40101 Jyväskylä  
puhelin 020 636 0040, (014) 449 8750  
[www.ely-keskus.fi/keski-suomi](http://www.ely-keskus.fi/keski-suomi)

**Lapin ELY**

Ruokasenkatu 2, PL 8060, 96101 Rovaniemi  
Asemakatu 19, 94100 Kemi  
puhelin 020 636 0010  
[www.ely-keskus.fi/lappi](http://www.ely-keskus.fi/lappi)

**Pirkanmaan ELY**

Kauppakatu 4, PL 297, 33101 Tampere  
puhelin 020 636 0050  
[www.ely-keskus.fi/pirkanmaa](http://www.ely-keskus.fi/pirkanmaa)

**Pohjanmaan ELY**

Hovioikeudenpuistikko 19A, PL 131, 65101 Vaasa  
Ristirannankatu 1, PL 240, 67101 Kokkola  
puhelin 020 636 0140  
[www.ely-keskus.fi/pohjanmaa](http://www.ely-keskus.fi/pohjanmaa)

**Pohjois-Karjalan ELY**

Kauppakatu 40 B, PL 69, 80101 Joensuu  
puhelin 020 636 0110  
[www.ely-keskus.fi/pohjois-karjala](http://www.ely-keskus.fi/pohjois-karjala)

**Pohjois-Pohjanmaan ELY**

Viestikatu 1, PL 86, 90101 Oulu  
puhelin 020 636 0020  
[www.ely-keskus.fi/pohjois-pohjanmaa](http://www.ely-keskus.fi/pohjois-pohjanmaa)

**Pohjois-Savon ELY**

Käsityökatu 41, PL 2000, 70101 Kuopio  
puhelin 020 636 0080  
[www.ely-keskus.fi/pohjois-savo](http://www.ely-keskus.fi/pohjois-savo)

**Satakunnan ELY**

Yrjönkatu 20, 28101 PORI  
puhelin 020 636 0150  
[www.ely-keskus.fi/satakunta](http://www.ely-keskus.fi/satakunta)

**Uudenmaan ELY**

Maistraatinportti 2, 00240 Helsinki  
puhelin 020 636 0070  
[www.ely-keskus.fi/uusimaa](http://www.ely-keskus.fi/uusimaa)

**Varsinais-Suomen ELY**

Ratapihankatu 36, PL 236, 20101 Turku  
puhelin 020 636 0060  
[www.ely-keskus.fi/varsinais-suomi](http://www.ely-keskus.fi/varsinais-suomi)

**Työ- ja elinkeinoministeriö**

Aleksanterinkatu 4, 00170 Helsinki  
PL 32, 00023 Valtioneuvosto  
puhelin 010 60 6000  
[www.tem.fi](http://www.tem.fi)



**Keski-Pohjanmaan Yrittäjät**

Keski-Pohjanmaan Yrittäjät  
Ristirannankatu 1, 67100 Kokkola  
puhelin (06) 831 5292  
faksi (06) 822 3760  
[mervi.jarkkala@yrittajat.fi](mailto:mervi.jarkkala@yrittajat.fi)  
[www.yrittajat.fi/keskipohjanmaa](http://www.yrittajat.fi/keskipohjanmaa)



**Finnvera Oyj**

Valtakunnallinen vaihde: 020 460 11  
[www.finnvera.fi](http://www.finnvera.fi)  
**Helsinki**  
Eteläesplanadi 8  
PL 1010, 00101 Helsinki  
faksi 020 460 7220

**Kuopio**

Haapaniemenkatu 40  
PL 1127, 70111 Kuopio  
faksi 020 460 3240



**Työ- ja elkeinoministeriö**

Aleksanterinkatu 4  
PL 32, 00023 Valtioneuvosto  
puhelin 010 606 000  
faksi 09 1606 2166  
[www.tem.fi](http://www.tem.fi)