

Keski-Pohjanmaan Yrittäjät

Pk-yritysbarometri kevät

2010
2010
2010
2010
2010
2010
2010
2010
2010
2010
2010
2010
2010



Keski-Pohjanmaan Yrittäjät



FINNVERA



ESIPUHE

Suomen Yrittäjät, Finnvera Oyj sekä työ- ja elinkeinoministeriö tekevät yhteistyössä pienten ja keskisuurten yritysten toimintaa ja taloudellista toimintaympäristöä kuvaavan Pk-yritysbarometrin kaksi kertaa vuodessa. Barometri julkistetaan sekä valtakunnallisena että alueellisina raporteina.

Valtakunnallisessa raportissa tuloksia käsitellään koko pk-sektorin näkökulmasta ja myös päätoimialoittain teollisuuteen, rakentamiseen, kauppaan ja palveluihin jaoteltuna. Alueraporteissa kehitystä verrataan erityisesti kyseisen alueen yritysten ja koko maan välillä.

Kevään 2010 Pk-yritysbarometri perustuu 3900 pk-yrityksen vastauksiin. Se kuvaa siten kattavasti suomalaisten pk-yritysten käsityksiä taloudellisen toimintaympäristön muutoksista sekä yritysten liiketoimintaan ja kehitysnäkymiin vaikuttavista tekijöistä. Barometrin kyky ennakoida talouden suhdannekäänteitä on ollut varsin hyvä.

Tässä raportissa tarkastellaan pk-yritysten suhdanneodotuksia sekä yleistä elinkeinoilmastoa. Lisäksi tarkastellaan yritysten rahoitustilannetta, kasvuhakuisuutta sekä potentiaalisia omistajanvaihdoksia. Kevään barometrissa on kysytty myös työllistämisen esteitä ja yritysten arvioita tulevista muutosvoimista.

Ajankohtaista on ollut selvittää yritysten maksuvalmiustilannetta ja luottomarkkinoiden toimivuutta. Entä kuinka valoisina pk-yritykset näkevät lähitulevaisuuden? Kuinka pk-yritykset ovat sopeuttaneet toimintaansa talouskriisissä ja ovatko tarpeet sopeuttamistoimille poistumassa?

Helsingissä 10.3.2010

Jussi Järventaus
toimitusjohtaja
Suomen Yrittäjät

Pauli Heikkilä
toimitusjohtaja
Finnvera Oyj

Kalle J. Korhonen
alivaltiosihteeri
Työ- ja elinkeinoministeriö



SISÄLLYSLUETTELO

TIIVISTELMÄ.....	3
1 Johdanto.....	4
1.1 Barometri.....	4
1.2 Aineisto.....	5
2 Keski-Pohjanmaan ja koko maan yritykset.....	6
3 Yritykset ja työllisyys.....	7
4 Pk-yritysten suhdannenäkymät.....	8
4.1 Yleiset suhdannenäkymät.....	8
4.2 Suhdannenäkymät osatekijöittäin.....	9
5 Pk-yritysten työllistämisen esteet.....	10
6 Tulevaisuuden muutosilmiöt.....	11
7 Sopeuttamistoimet suhdannetilanteen vuoksi.....	12
8 Elinkeinoilmasto.....	13
9 Pk-yritysten kasvuhakuisuus.....	15
10 Sukupolven- tai omistajanvaihdokset.....	16
11 Yrittäjyysilmapiiri.....	17
12 Pk-yritysten rahoitus.....	18
13 Maksuvaikkeudet ja -järjestelyt.....	22
Pk-yritysbarometrin aluejako.....	24
Suomen Yrittäjien ja aluejärjestöjen yhteystiedot.....	25
Finnvera Oyj:n ja aluekonttoreiden yhteystiedot.....	26
Työ- ja elinkeinoministeriön ja ely-keskusten yhteystiedot.....	27

TIIVISTELMÄ

Suhdannenäkymät. Koko maan ja Keski-Pohjanmaan pk-yritykset odottavat suhdanteiden parantuvan lähimmän vuoden aikana oman yrityksen kannalta. Alueen pk-yritysten yleiset suhdannenäkymät ovat nyt hieman heikommat kuin koko maan pk-yrityksillä keskimäärin. Syksyn 2009 tilanteeseen verrattuna ovat sekä Keski-Pohjanmaalla että koko maassa suhdannenäkymät nousseet.

Koko maan ja Keski-Pohjanmaan pk-yritysten suhdannenäkymät ovat seuraavan vuoden kuluttua kaikkien osatekijöiden suhteen positiivisemmat syksyyn 2009 verrattuna. Keski-Pohjanmaan pk-yritysten suhdannenäkymät ovat koko maata parempia tuonnin arvon ja vakavaraisuuden osalta.

Koko maassa ja Keski-Pohjanmaalla toimivat pk-yritykset odottavat nyt työllisyyden paranevan seuraavan vuoden aikana. Henkilökunnan määrän suhdannenäkymät ovat Keski-Pohjanmaalla korkeammalla tasolla kuin syksyllä 2009. Myös koko maassa henkilökunnan määrän suhdannenäkymät ovat paremmat kuin edellisessä kyselyssä. Koko maan pk-yrityksistä 42 prosenttia ja alueella 27 prosenttia on jo sopeuttanut toimintaansa suhdannetilanteen vuoksi. Lisäksi noin kymmenesosa koko maan (9%) ja seitsemän prosenttia alueen pk-yrityksistä suunnittelee toimintansa sopeuttamista.

Työllistämisen esteet. Keski-Pohjanmaan pk-yrityksillä työllistämisen suurin este on kysynnän riittämättömyys tai epävakaisuus sekä työvoiman saatavuus. Nämä kaksi tekijää koettiin suurimmiksi esteiksi myös koko maan tasolla. 44 prosentilla Keski-Pohjanmaan ja 29 prosentilla koko maan pk-yrityksistä ei ole tarvetta työllistää.

Tulevaisuuden muutosilmiöt. Kilpailun osajista sekä elinikäisen kouluttautumisen, globalisaation etenemisen ja elämäntapojen ja arvojen muutoksen arvioidaan vaikuttavan eniten yritysten toimintaedellytyksiin Keski-Pohjanmaan alueella. Samojen tulevaisuuden muutosilmiöiden koettiin vaikuttavan eniten toimintaedellytyksiin myös koko maassa.

Rahoitus. Koko maan pk-yrityksistä hieman vajaa kolmasosa (31 %) oli ottanut ulkopuolista rahoitusta viimeisten 12 kuukauden aikana. Alueella ulkopuolista rahoitusta oli ottanut 27 prosenttia pk-yrityksistä. Koko maassa toimivista pk-yrityksistä noin joka neljäs (26 %) aikoo ottaa ulkopuolista rahoitusta seuraavan vuoden aikana. Alueella rahoitusta aikoo ottaa 17 prosenttia vastaajista. Finnveran suhdannelainaa / -takausta aikoo näistä yrityksistä hakea koko maan osalta 29 prosenttia ja alueella 40 prosenttia. Yhteensä 32 prosenttia rahoitusta ottaneista koko maan pk-yrityksistä kokee, että rahoitusmarkkinat ovat heijastuneet rahoitusehtoihin melko tai erittäin paljon. Alueella kymmenesosa pk-yrityksistä kokee rahoitusmarkkinoiden vaikuttaneen ehtoihin erittäin paljon. Vajaa viidesosa koko maan ja vajaa kolmasosa alueen pk-yrityksistä ilmoittaa, että rahoitusmarkkinoiden muutokset / ongelmat eivät ole heijastuneet lainkaan rahoitusehtoihin. Suurin osa sekä alueen että koko maan pk-yrityksistä ilmoittaa, että yrityksessä ei ole ollut tarvetta rahoituksen vakauttamiselle.

Maksuvaikeudet ja -järjestelyt. Hieman vajaa viidesosa koko maan ja 22 prosenttia alueen pk-yrityksistä ilmoittaa yrityksellä olleen maksuvaikeuksia viimeisen kolmen kuukauden aikana. Yli puolet koko maan ja alueen pk-yrityksestä lisäksi ilmoittaa, että asiakkailta / kumppaneilla on ollut maksuvaikeuksia viimeisen kolmen kuukauden aikana. Asiakkailta / kumppaneilla on ollut hieman harvemmin maksuvaikeuksia Keski-Pohjanmaalla kuin koko maassa keskimäärin. Kymmenesosa koko maan ja 14 prosenttia alueen pk-yrityksistä ilmoittaa, että maksujärjestelyihin on ollut tarvetta verottajan kanssa viimeisen kuuden kuukauden aikana.

1 JOHDANTO

Suomen Yrittäjät, Finnvera Oyj sekä työ- ja elinkeinoministeriö tekevät yhteistyössä pienten ja keskisuurten yritysten toimintaa ja taloudellista toimintaympäristöä kuvaavan Pk-yritysbarometrin kaksi kertaa vuodessa. Barometri julkistetaan sekä valtakunnallisena että alueellisina raporteina.

1.1 Barometri

Pk-yritysbarometrissa on selvitetty suomalaisten pk-yritysten mielikuvia yleisestä suhdannekehityksestä ja oman yrityksen taloudellisesta kehityksestä. Lisäksi on tiedusteltu mm. yrityksen kehittämiseen, kasvuun, työllistämiseen ja rahoittamiseen liittyvistä rakenteellisista tekijöistä.

Tutkimuksen kohderyhmänä ovat suomalaiset (alle 250 henkilöä työllistävät) pk-yritykset. Otantalähteenä on käytetty Tilastokeskuksen toimialaluokitusta TOL 2008 sekä Fonecta ProFinder -yritysrekisteriä, josta otanta on tehty kiintiöidyllä satunnaisotannalla. Otoksessa on kiintiöity yritysten toimiala, kokoluokka ja sijainti.

Vastaajajoukko on 3900 kohderyhmän vaatimukset täyttävää yritystä. Aineisto on kerätty internet- ja puhelinkyselyinä tammi–helmikuussa 2010. Seuraavalla sivulla on esitely taustatietojakaumia alueen haastatelluista yrityksistä. Tutkimuksen on tehnyt Innolink Research Oy Suomen Yrittäjien, Finnvera Oyj:n sekä työ- ja elinkeinoministeriön toimeksiannosta.

Tutkimusprojektista ovat vastanneet Innolink Research Oy:ssä tutkimusjohtaja Mikko Kesä, viestintäpäällikkö Etta Partanen, tutkimuspäällikkö Katri Ahtiainen ja tutkija Suvi Kovero sekä Suomen Yrittäjissä ekonomisti Harri Hietala, Finnvera Oyj:ssä apulaisjohtaja Tuomo Holopainen sekä työ- ja elinkeinoministeriössä neuvotteleva virkamies Esa Tikkanen.

- 1) Raportin alueelliset viittaukset tarkoittavat pääsääntöisesti lopussa olevan kartan mukaista maakuntajakoa. Uudellamaalla ja Itä-Uudellamaalla maakuntajaosta on poikettu (Helsinki, muu Pääkaupunkiseutu ja muu Uusimaa).
- 2) Lisäksi tutkimusaineistosta tehdään raportit Hämeen, Kaakkois-Suomen, Pohjanmaan ja Uudenmaan ELY-alueille sekä Keski-Pohjanmaan Yrittäjien alueelle.
- 3) Helsingin, Pääkaupunkiseudun ja Uudenmaan aikasarjoissa ja kuvioissa olevat luvut ovat vuoden 1999 syksyyn asti koko Uudenmaan alueen lukuja. Pohjanmaan raportissa luvut ovat vuoden 2006 syksyyn asti Etelä-Pohjanmaan ja Pohjanmaan rannikon yhteisiä lukuja.
- 4) Tutkimustuloksissa esiintyy muutamissa kohdissa käsite 'saldoluku'. Se kuvaa kyseisten kysymysten kohdalla positiivisista ja negatiivisista vastauksista laskettujen prosenttilukujen erotusta.

Esimerkiksi: Yleiset suhdannenäkymät seuraavan vuoden aikana

paranee 39 %, huononee 9 % ⇒ saldoluku = +30

1.2 Aineisto

Seuraavassa taulukossa on esitetty painottamattomat taustatietojakaumat haastatelluista yrityksistä. Tutkimustuloksissa aineisto on painotettu vastaamaan yritysten todellista toimiala- ja aluejakaumaa. Painotettua otoskokoa käytetään laskentaperusteena, koska tällöin otoksen perusteella lasketut tulokset voidaan yleistää koskemaan koko tutkimuskohteena olevaa pk-sektoria.

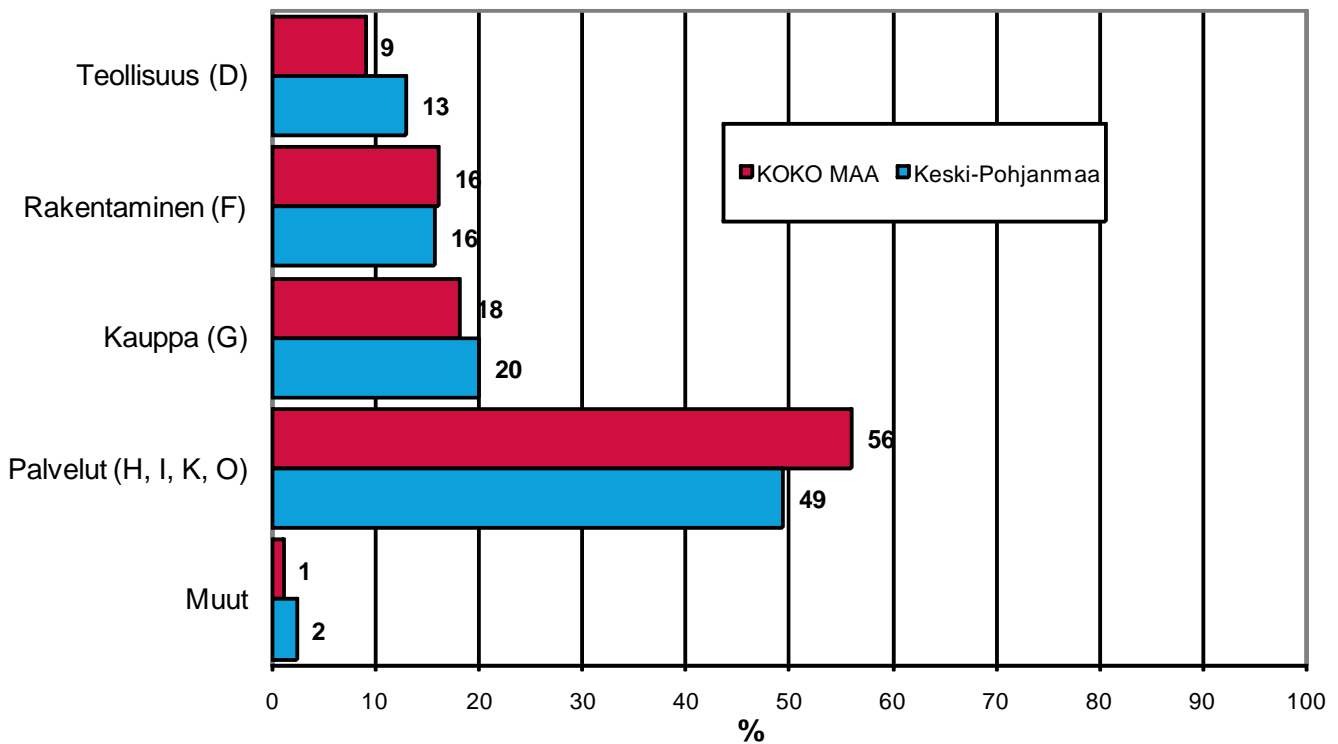
Taulukko 1: Taustatietoja alueelta haastatelluista yrityksistä.

		n=	%
ALUE	KESKI-POHJANMAA	127	2
PÄÄTOIMIALA	Teollisuus	34	27
	Rakentaminen	15	12
	Kauppa	34	27
	Palvelut	44	35
HENKILÖKUNNAN MÄÄRÄ	Alle 5 henkilöä	62	49
	5 - 9 henkilöä	27	21
	10 - 19 henkilöä	23	18
	20 - 49 henkilöä	13	10
	50+ henkilöä	1	1
LIIKEVAIHTO VUONNA 2008	Alle 0,20 milj. euroa	26	23
	0,20 - 0,49 milj. euroa	25	22
	0,50 - 1,49 milj. euroa	34	30
	1,50+ milj. euroa	29	25
YRITYKSEN KASVUHAKUISUUS	Voimakkaasti kasvuhakuinen	10	8
	Kasvaa mahdollisuuksien mukaan	45	36
	Pyrkii säilyttämään asemansa	47	38
	Ei kasvutavoitetta	18	14
	Toiminta loppuu seuraavan vuoden aikana	5	4
YRITYKSELLÄ VIENTITOIMINTAA	Ei	92	74
	Kyllä	32	26
YRITYKSEN PERUSTAMISVUOSI	- 1989	49	39
	1990 - 1999	44	35
	2000 - 2004	16	13
	2005 -	18	14
VASTAAJAN ASEMA	Yrittäjä	90	71
	Palkattu toimitusjohtaja	29	23
	Muu	7	6

2 KESKI-POHJANMAAN JA KOKO MAAN YRITYKSET

Suomessa oli 263 001 yritystä vuonna 2008.¹ Näistä yrityksistä 3 247 toimi Keski-Pohjanmaalla. Keski-Pohjanmaalla on teollisuuden ja kaupan alojen yrityksiä suhteellisesti enemmän ja palvelualan yrityksiä suhteellisesti vähemmän kuin koko maassa keskimäärin.

1. YRITYSTEN OSUUDET ERITOIMIALOILLA



Toimialan nimen jäljessä on sulussa Tilastokeskuksen toimialaluokituksen (TOL 2008) mukainen toimialanumero.

¹ Lähde: Tilastokeskus: Yritys- ja toimipaikkarekisteri, pl. toimiala A. maa-, metsä- ja kalatalous

3 YRITYKSET JA TYÖLLISYYS

Keski-Pohjanmaan maakunnassa työskenteli vuonna 2009 noin 31 000 työntekijää². Työttömyysaste oli vuonna 2009 Tilastokeskuksen työvoimatiedustelun mukaan koko maassa 8,2 % ja Keski-Pohjanmaalla 6,4 %.

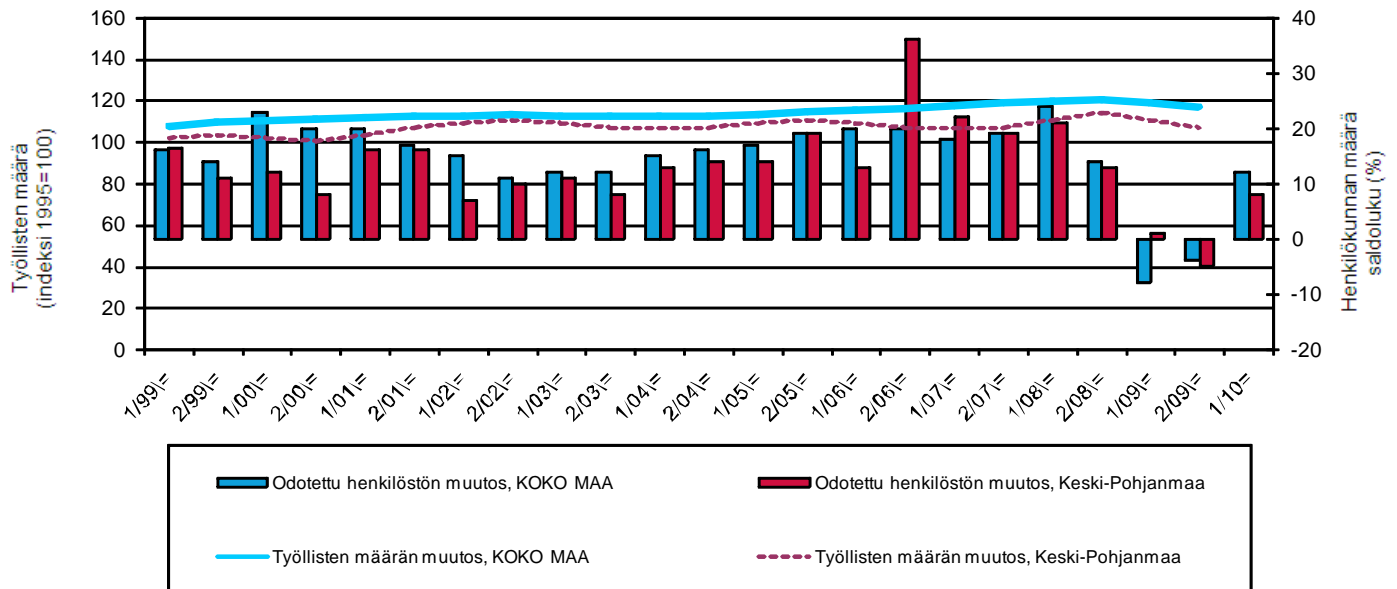
Taulukko 2: Pk-yritysten suhdannenäkymät henkilökunnan määrän osalta seuraavan vuoden kuluttua.

	Suurempi %	Yhtä suuri %	Pienempi %	Saldoluku %
KOKO MAA	22	68	10	12
Keski-Pohjanmaa	18	73	10	8

Koko maassa ja Keski-Pohjanmaalla toimivat pk-yritykset odottavat nyt työllisyyden paranevan seuraavan vuoden aikana. Henkilökunnan määrän suhdannenäkymiä kuvaava saldoluku on alueella edelleen hieman heikompi kuin koko maassa keskimäärin. Henkilökunnan määrän suhdannenäkymät ovat Keski-Pohjanmaalla kuitenkin korkeammalla tasolla kuin syksyllä 2009 (saldoluku tuolloin -5 %). Myös koko maassa henkilökunnan määrän suhdannenäkymät ovat paremmat kuin edellisessä kyselyssä, sillä syksyllä 2009 henkilökunnan määrän saldoluku oli -4%.

Seuraavassa kuviossa on verrattu Keski-Pohjanmaan työllisten määrää (indeksi 1995=100) ja pk-yritysten henkilökunnan määrän suhdannenäkymiä seuraavan vuoden aikana³.

2. HENKILÖKUNNAN MÄÄRÄN MUUTOSODOTUKSET SEURAAVAN VUODEN AIKANA SEKÄ TYÖLLISTEN MÄÄRÄN TILASTOITU MUUTOS



² Lähde: Tilastokeskus, Työvoimatutkimus.

³ Kysymysmuoto muuttui 1/2000. Tätä aiemmin kysyttiin suhdannenäkymät seuraavan puolen vuoden aikana.

4 PK-YRITYSTEN SUHDANNENÄKYMÄT

4.1 Yleiset suhdannenäkymät

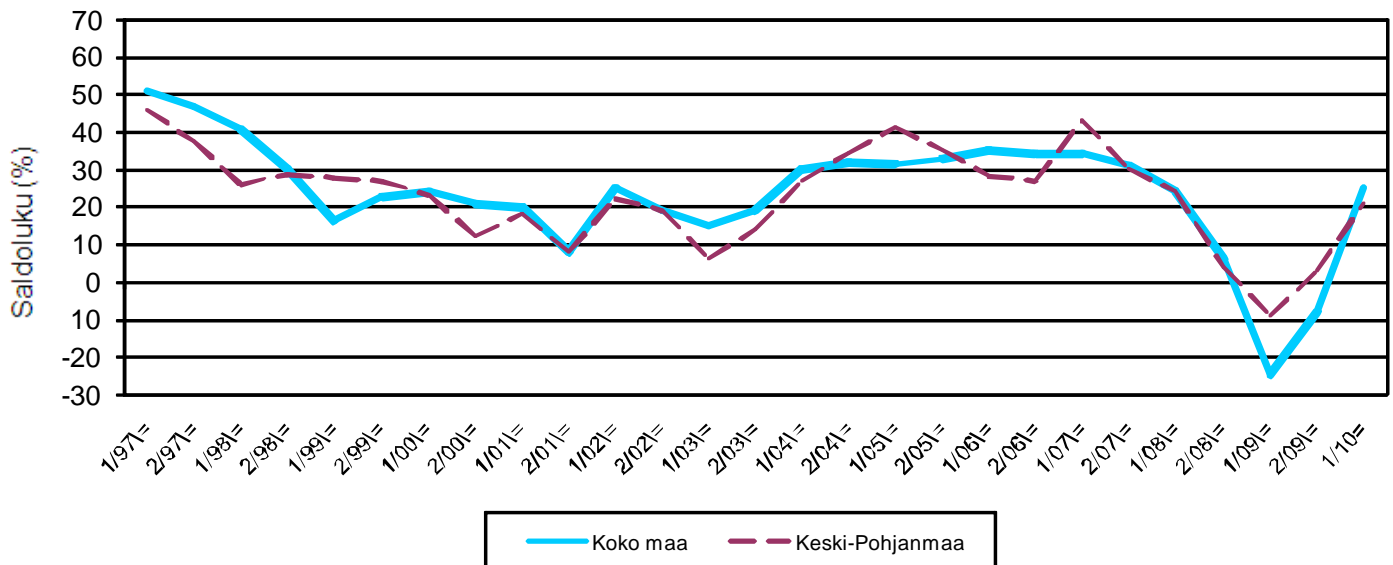
Taulukko 3.1: Pk-yritysten suhdannenäkymät oman yrityksen kannalta lähimmän vuoden aikana.

	Paranee	Pysyy ennallaan	Huononee	Saldoluku
	%	%	%	%
KOKO MAA	38	50	12	25
Keski-Pohjanmaa	29	62	8	21

Koko maan ja Keski-Pohjanmaan pk-yritykset odottavat suhdanteiden parantuvan lähimmän vuoden aikana oman yrityksen kannalta. Keski-Pohjanmaalla toimivista pk-yrityksistä nyt 29 prosenttia ennakoivat suhdannenäkymien lähimmän vuoden aikana paranevan ja 8 prosenttia yrityksistä ennakoivat suhdanteiden heikkenevän. Alueen pk-yritysten yleiset suhdannenäkymät ovat nyt hieman heikommät kuin koko maan pk-yrityksillä keskimäärin.

Seuraavasta kuviosta nähdään pk-yritysten yleisten suhdannenäkymien kehitys tutkimusjaksosta 1/97 lähtien. Syksyn 2009 tilanteeseen verrattuna ovat sekä Keski-Pohjanmaalla että koko maassa suhdannenäkymät nousseet.

3.1 YLEISET SUHDANNENÄKYMÄT LÄHIMMÄN VUODEN AIKANA



4.2 Suhdannenäkymät osatekijöittäin

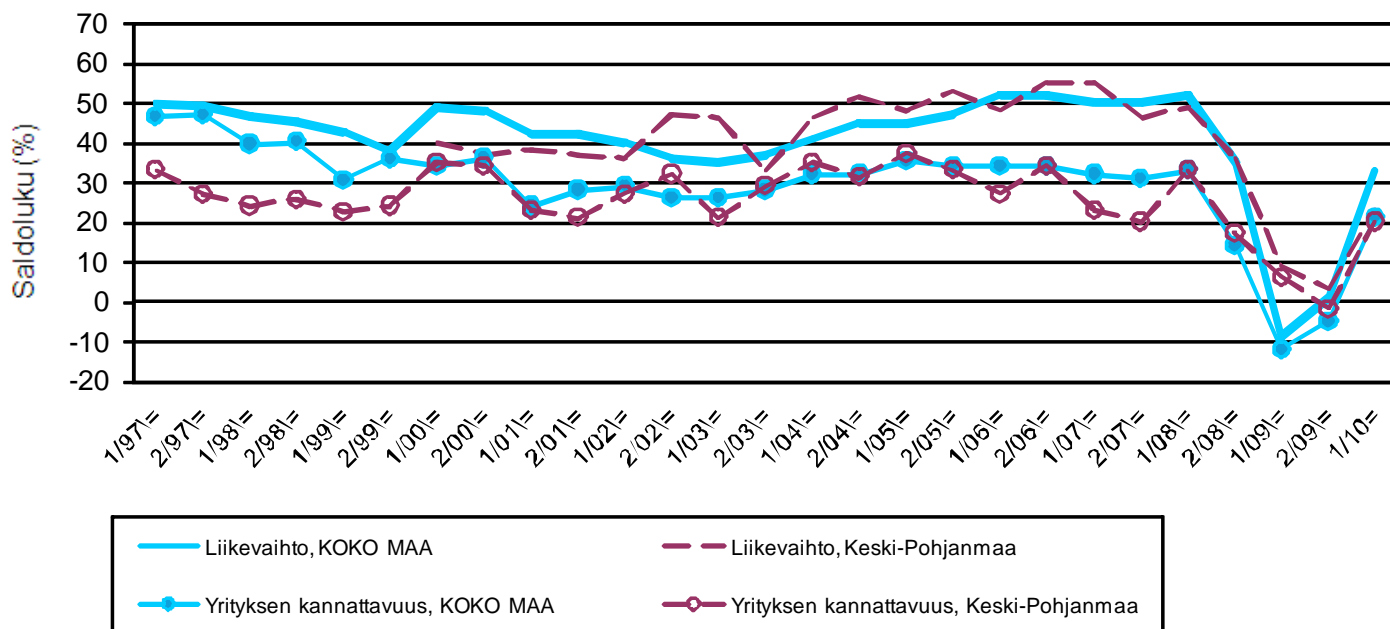
Taulukko 3.2: Pk-yritysten suhdannenäkymät osatekijöittäin seuraavan vuoden kuluttua.

	Liikevaihto	Investointien arvo	Viennin arvo	Tuonnin arvo	Tuotanto-kustannukset	Yrityksen kannattavuus	Vaka-varaisuus	Tuotekehitys-panostukset
KOKO MAA								
Suurempi	48	22	15	14	31	38	37	27
Yhtä suuri	37	58	74	75	58	45	53	61
Pienempi	15	20	11	11	11	17	11	11
Saldoluku (%)	33	2	5	4	19	21	26	16
Keski-Pohjanmaa								
Suurempi	37	14	8	13	21	31	33	26
Yhtä suuri	50	69	88	86	66	58	61	64
Pienempi	14	17	4	1	13	12	6	11
Saldoluku (%)	23	-3	4	11	9	20	27	15

Koko maan ja Keski-Pohjanmaan pk-yritysten suhdannenäkymät ovat seuraavan vuoden kuluttua kaikkien osatekijöiden suhteen positiivisemmat syksyyn 2009 verrattuna. Keski-Pohjanmaan pk-yritysten suhdannenäkymät ovat koko maata parempia tuonnin arvon ja vakavaraisuuden osalta.

Seuraavasta kuviosta nähdään pk-yritysten liikevaihdon ja yrityksen kannattavuuden suhdannenäkymien⁴ kehitys jaksosta 1/97 lähtien. Sekä liikevaihdon että kannattavuuden suhdannenäkymät ovat koko maassa ja alueella nousseet syksyn 2009 kyselyyn verrattuna.

3.2 SUHDANNENÄKYMÄT SEURAAVAN VUODEN KULUTTUA



⁴ Kysymysmuoto muuttui 1/2000. Tätä aiemmin kysyttiin suhdannenäkymät seuraavan puolen vuoden aikana.

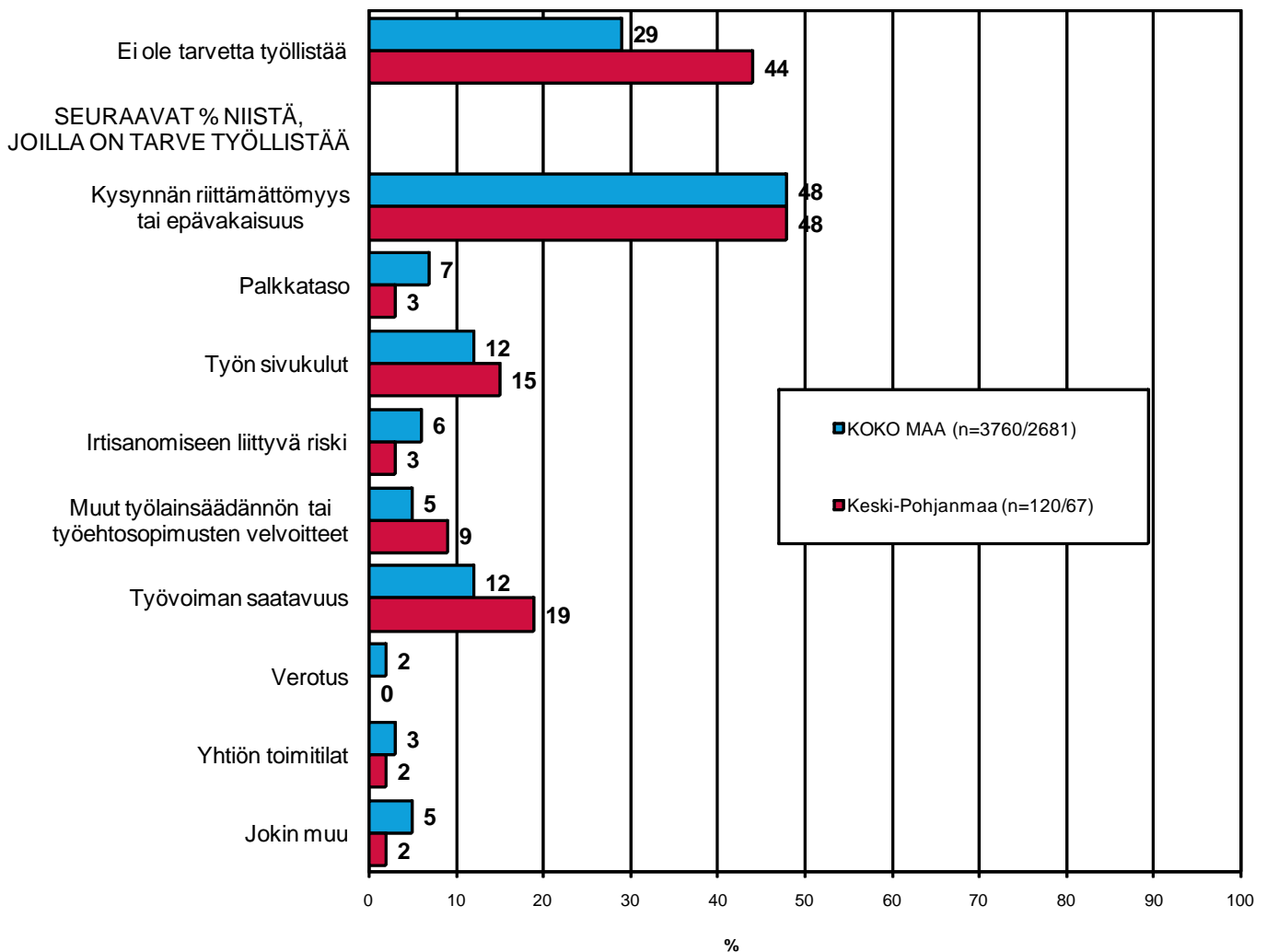
5 PK-YRITYSTEN TYÖLLISTÄMISEN ESTEET

Keski-Pohjanmaan pk-yrityksillä työllistämisen suurin este on kysynnän riittämättömyys tai epävakaisuus, jota 48 prosenttia niistä alueen pk-yrityksistä, joilla on tarve työllistää, pitää työllistämisen suurimpana esteenä. Myös työvoiman saatavuus nousee esteeksi ja on työllistämisen este 19 prosentille niistä yrityksistä, joilla on alueella tarve työllistää. Näiden kahden tekijän lisäksi työn sivukulut koettiin suurimmiksi esteiksi myös koko maan tasolla.

44 prosentilla Keski-Pohjanmaan ja 29 prosentilla koko maan pk-yrityksistä ei ole tarvetta työllistää.

4. PK-YRITYSTEN TYÖLLISTÄMISEN SUURIN ESTE

n=kaikki vastaajat/yrityksellä tarve työllistää

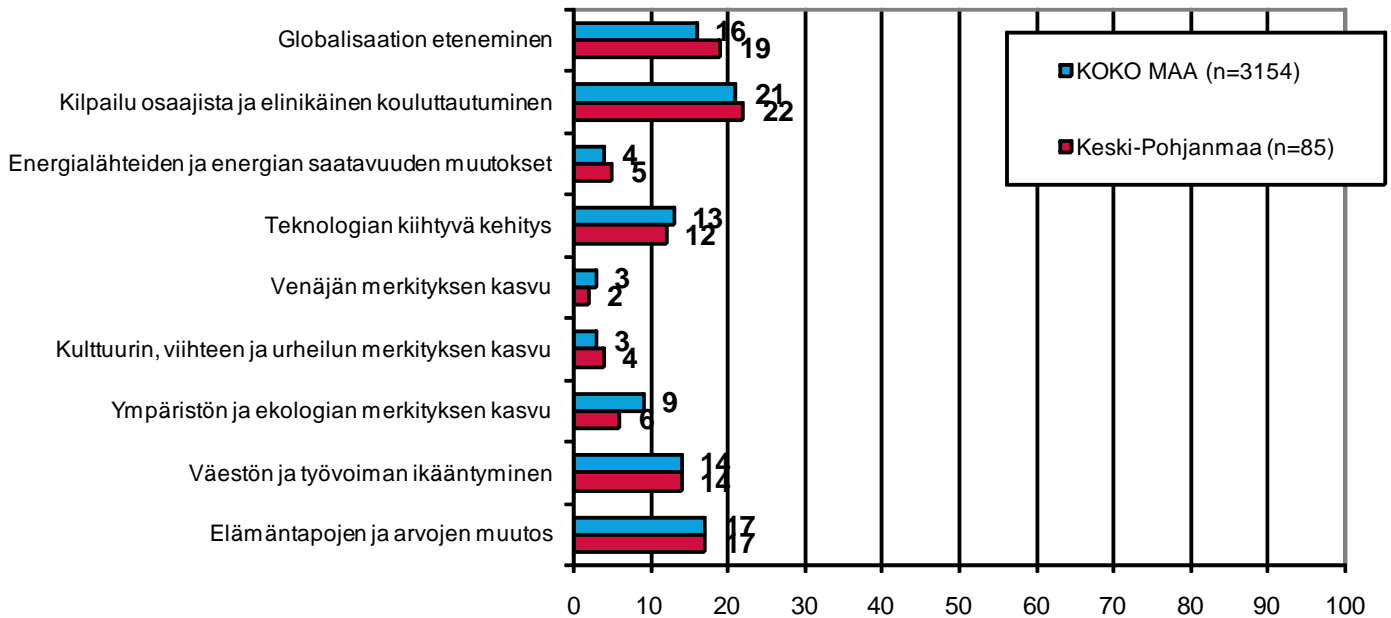


6 TULEVAISUUDEN MUUTOSILMIÖT

Kilpailun osaajista sekä elinikäisen kouluttautumisen, globalisaation etenemisen ja elämäntapojen ja arvojen muutoksen arvioidaan vaikuttavan eniten yritysten toimintaedellytyksiin Keski-Pohjanmaan alueella. Samojen tulevaisuuden muutosilmiöiden koettiin vaikuttavan eniten toimintaedellytyksiin myös koko maassa.

5. ENITEN TOIMINTAEDELLYTYKSIIN VAIKUTTAVA TULEVAISUUDEN MUUTOSILMIÖ

n= voimakkaasti kasvuhakuinen/pyrkii kasvamaan mahdollisuuksien mukaan/pyrkii säilyttämään asemansa

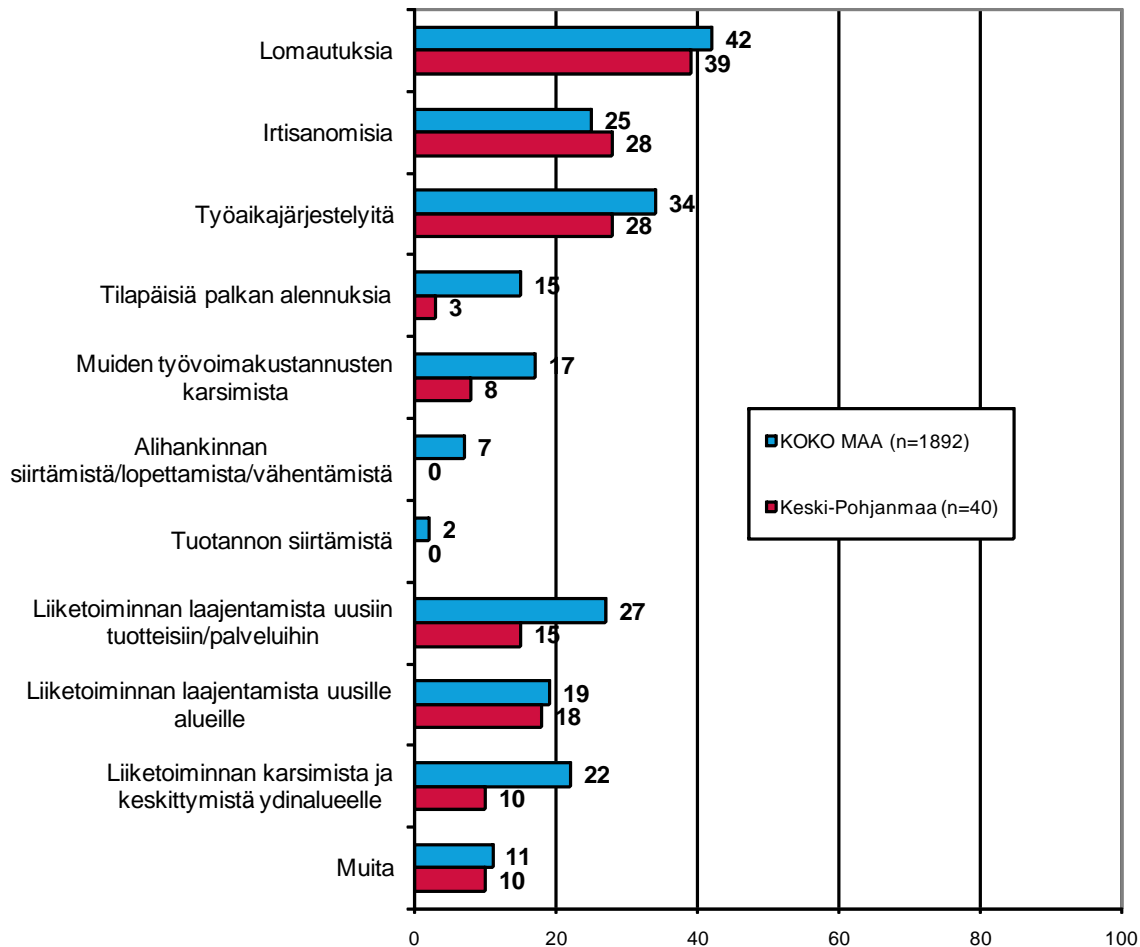


7 SOPEUTTAMISTOIMET SUHDANNETILANTEEN VUOKSI

Koko maan pk-yrityksistä 42 prosenttia ja alueella 27 prosenttia on jo sopeuttanut toimintaansa suhdannetilanteen vuoksi. Lisäksi noin kymmenesosa koko maan (9%) ja seitsemän prosenttia alueen pk-yrityksistä suunnittelee toimintansa sopeuttamista. 39 prosenttia alueen toimintaa sopeuttaneista / sopeuttamista suunnittelevista pk-yrityksistä on tehnyt / aikoo tehdä lomautuksia. Toiseksi eniten alueella on tehty / suunnitellaan tehtäväksi työaikajärjestelyitä sekä irtisanomisia. Koko maan pk-yrityksissä kaksi eniten toteutettua / suunnitteilla olevaa sopeuttamistointia ovat lomautukset (42 %) sekä työaikajärjestelyt (34 %). Irtisanomisia on tehnyt / suunnittelee tekevänsä puolestaan neljäsosa koko maan ja 28 prosenttia alueen vastanneista pk-yrityksistä.

6. MITÄ SOPEUTTAMISTOIMIA ON TEHTY/SUUNNITTEILLA

n=on jo sopeuttanut, suunnittelee sopeuttamista



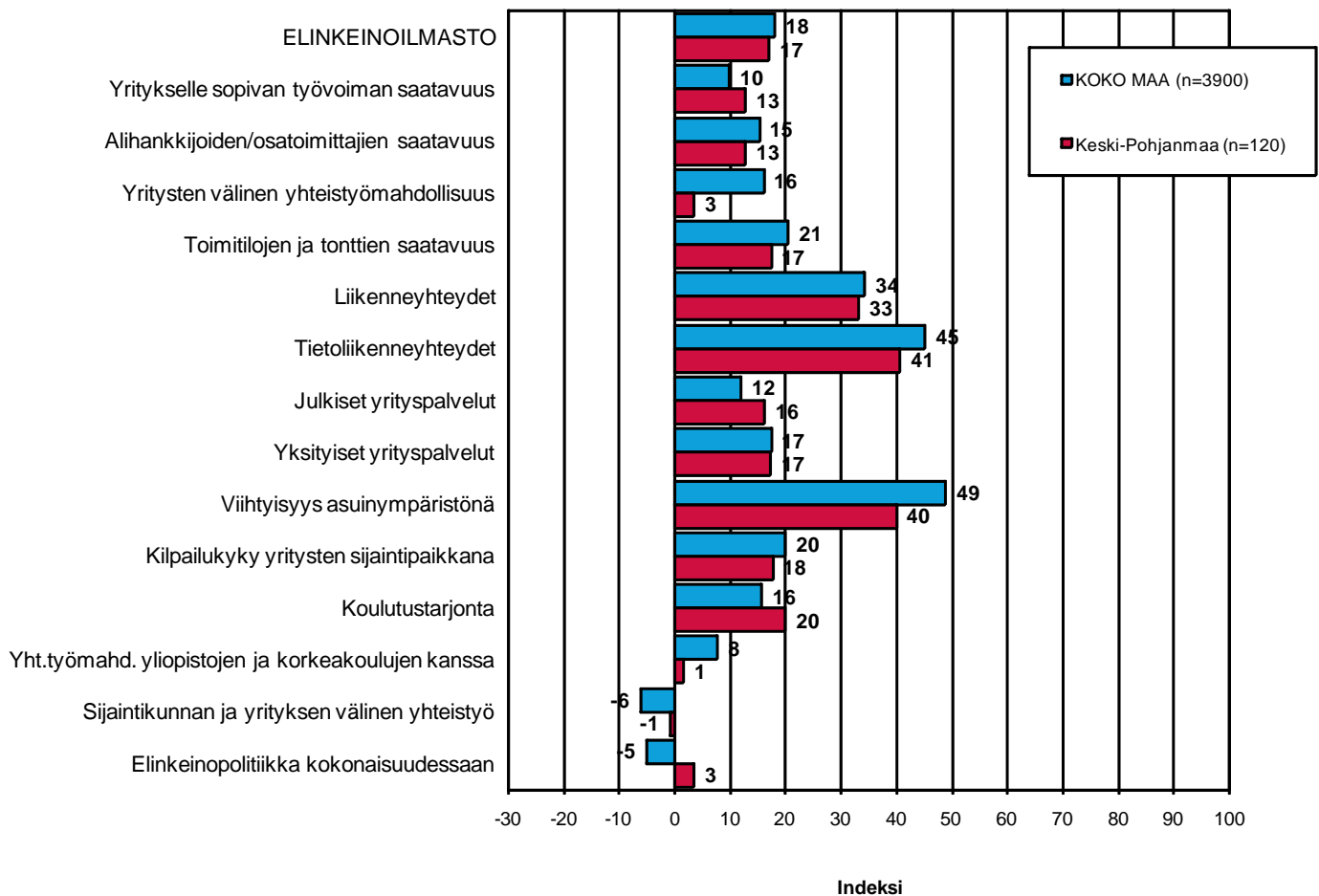
8 ELINKEINOILMASTO

Yrityksen sijaintikuntaan elinkeinon harjoittamisen näkökulmasta ollaan Keski-Pohjanmaalla nyt hieman vähemmän tyytyväisiä kuin koko maassa keskimäärin. Tyytyväisimpiä Keski-Pohjanmaalla sijaitsevat pk-yritykset ovat tietoliikenneyhteyksiin ja alueen viihtyisyyteen asuinympäristönä. Tyytymättömiä alueella ollaan nyt sijaintikunnan ja yritysten väliseen yhteistyöhön. Keski-Pohjanmaalla pk-yritykset ovat koko maan pk-yrityksiä vähemmän tyytyväisiä useimpiin elinkeinoilmaston osatekijöihin. Koko maan pk-yrityksiä tyytyväisempiä alueella ollaan julkisiin yrityspalveluihin, koulutustarjontaan ja yrityksille sopivan työvoiman saatavuuteen.

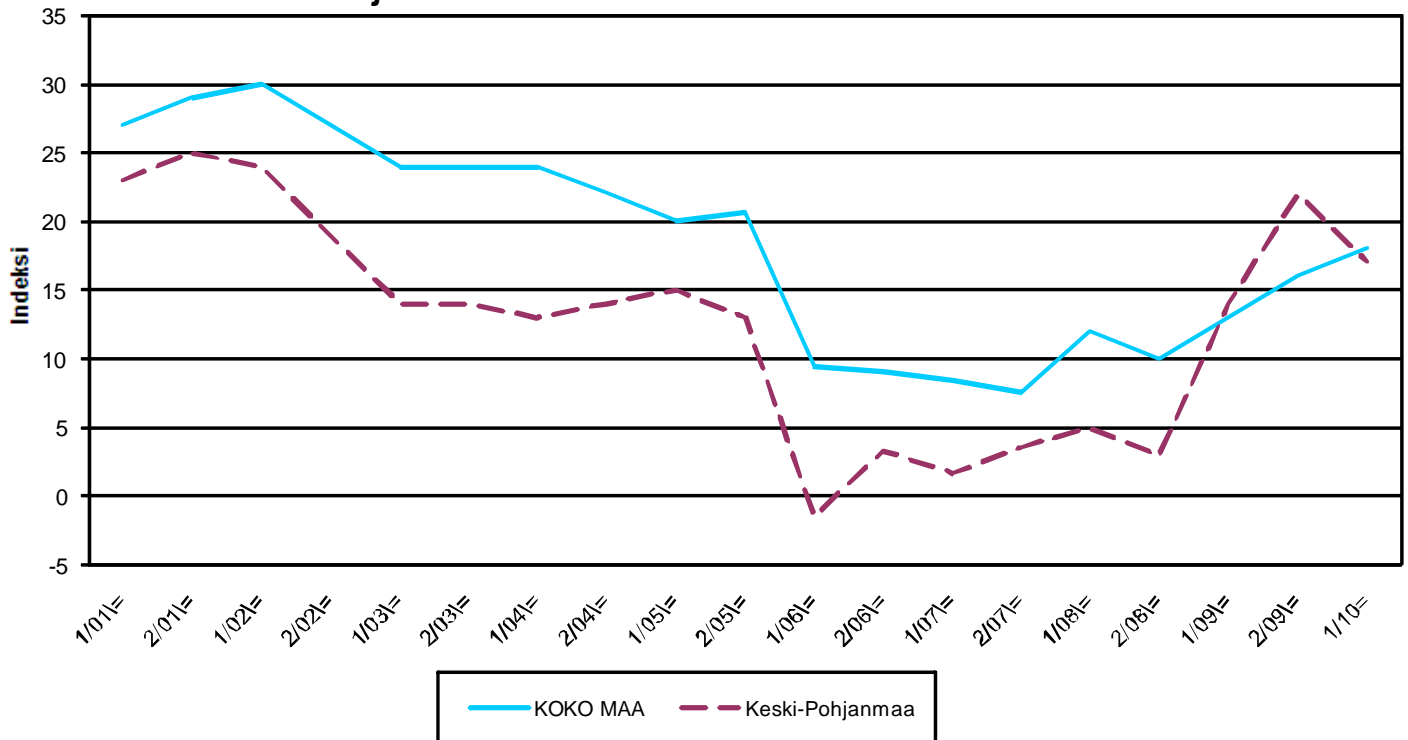
Kokonaisuutena tyytyväisyys elinkeinoilmastoon on koko maassa noususuunnassa. Keski-Pohjanmaalla tyytyväisyys on sen sijaan laskenut edellismittauksesta. Aiemmin kysytty tekijä 'yhteiskunnalliset turvallisuuspalvelut' ei ole ollut mukana kyselyssä vuodesta 2006 lähtien.

7.1 ELINKEINOILMASTO

n=kaikki vastaajat



7.2 ELINKEINOILMASTO - Keskiarvo sijaintikunnan elinkeinoilmastoa koskevista väittämistä-



9 PK-YRITYSTEN KASVUHAKUISUUS

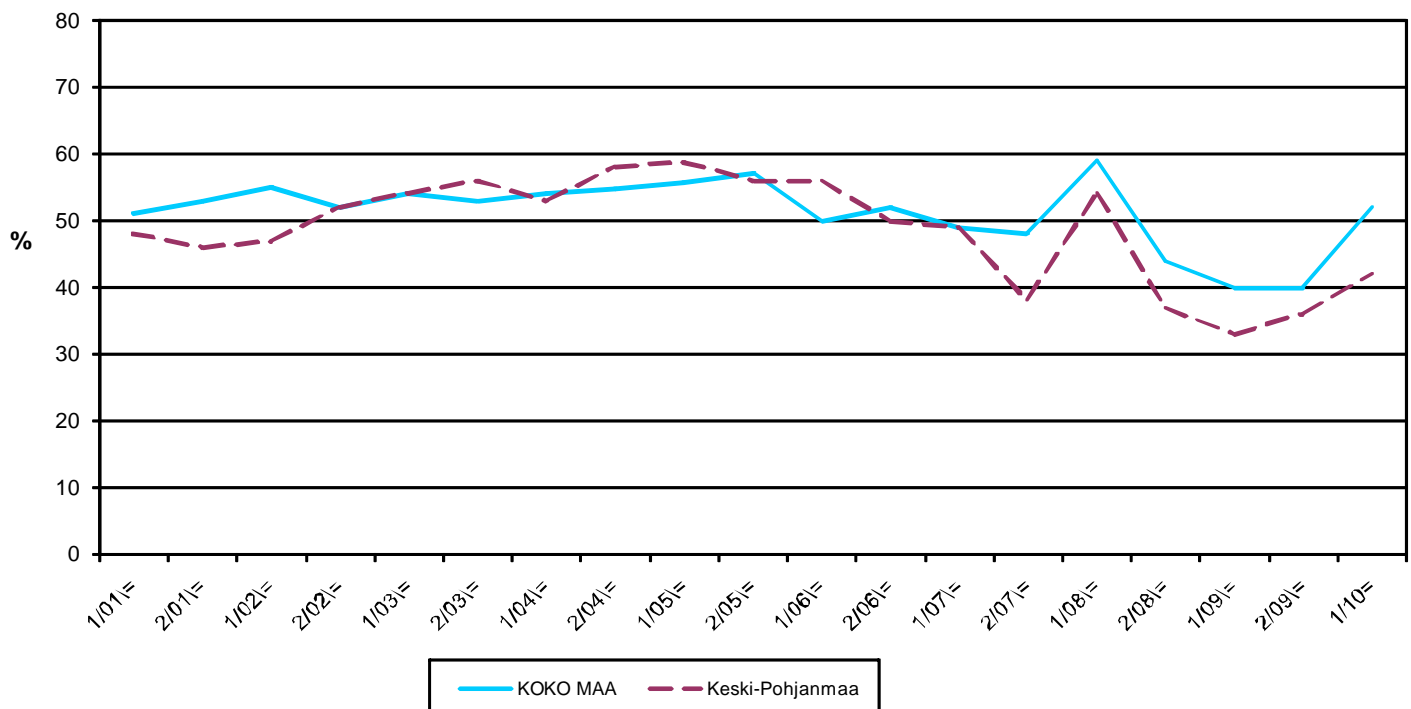
Taulukko 4: Pk-yritysten kasvuhakuisuus.

	KOKO MAA	Keski-Pohjanmaa
	%	%
Olemme voimakkaasti kasvuhakuinen	10	7
Pyrimme kasvamaan mahdollisuuksien mukaan	42	36
Pyrimme säilyttämään asemamme	33	40
Yrityksellämme ei ole kasvutavoitteita	14	14
Toiminta loppuu seuraavan vuoden aikana	1	3

Keski-Pohjanmaalla on suhteellisesti edelleen hieman vähemmän voimakkaasti kasvuhakuisia pk-yrityksiä kuin koko maassa keskimäärin. Yrityksen toiminnan loppumista seuraavan vuoden aikana puolestaan ennakoi prosentti koko maan ja kolme prosenttia alueen pk-yrityksistä.

Voimakkaasti tai mahdollisuuksien mukaan kasvavia pk-yrityksiä on koko maassa yhteensä 52 prosenttia ja Keski-Pohjanmaalla yhteensä 43 prosenttia. Voimakkaasti kasvuhakuisten sekä kokonaisuutena kasvuhakuisten yritysten osuus koko maassa on kasvanut syksystä 2009. Myös alueella voimakkaasti kasvuhakuisten yritysten osuus on noussut edellismittauksesta, kuten myös kokonaisuutena kasvuhakuisten yritysten osuus on edelleen noussut.

8. PK-YRITYSTEN KASVUHAKUISUUS -Voimakkaasti ja mahdollisuuksien mukaan kasvavien yritysten osuus kaikista yrityksistä-



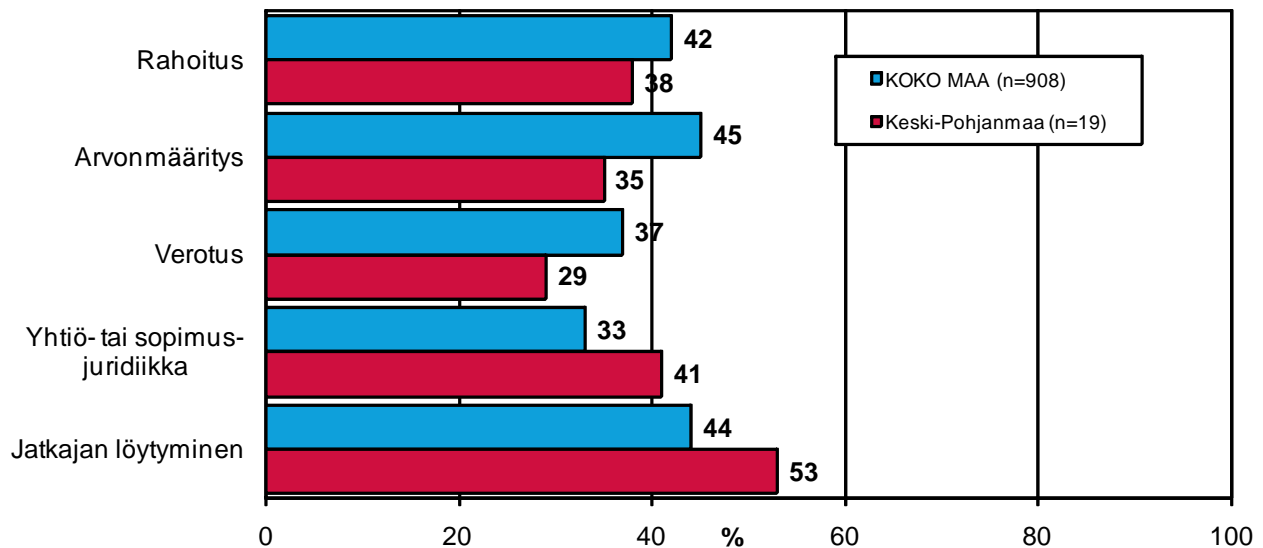
10 SUKUPOLVEN- TAI OMISTAJANVAIHDOKSET

Taulukko 5: Sukupolven- tai omistajanvaihdokset pk-yrityksissä.

	KOKO MAA %	Keski- Pohjanmaa %
SUKUPOLVEN- TAI OMISTAJANVAIHDOS ODOTETTAVISSA LÄHIMMÄN 5 VUODEN AIKANA		
Ei	64	75
Kyllä, 1-2 vuoden sisällä	9	8
Kyllä, 3-5 vuoden sisällä	14	8
Ei osaa sanoa	13	9

Keski-Pohjanmaan alueella on sukupolven- tai omistajanvaihdos odotettavissa lähimmän viiden vuoden aikana 16 prosentissa pk-yrityksistä. Suurimmat haasteet sukupolven- tai omistajanvaihdosta aikoville yrityksille Keski-Pohjanmaan alueella ovat jatkajan löytyminen ja yhtiö- tai sopimusjuridiikka.

9. ODOTETTAVISSA OLEVAT ONGELMAT SUKUPOLVEN-TAI OMISTAJANVAIHDOKSEEN LIITTYVISSÄ ASIOISSA -Yritykset, joissa vaihdos odotettavissa lähimmän 5 vuoden aikana- n=sukupolven/omistajanvaihdos viiden vuoden sisällä

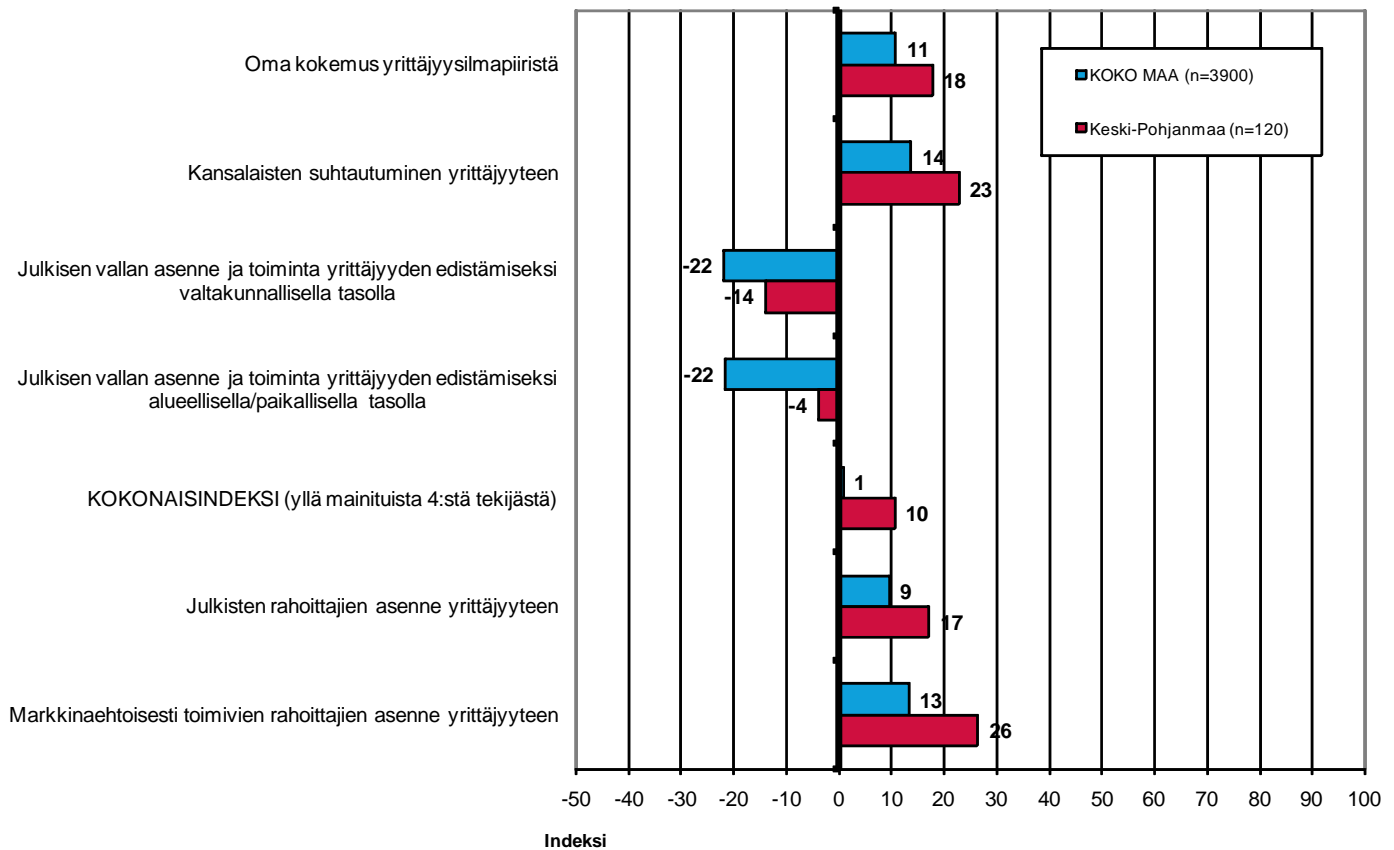


11 YRITTÄJYYSILMAPIIRI

Koko maan keskimääräinen kokonaisindeksi yrittäjyysilmapiirille on positiivinen +1, kun taas Keski-Pohjanmaalla se on edelleen huomattavasti parempi, +10. Indeksien osatekijöistä oma kokemus yrittäjyysilmapiiristä sekä kansalaisten suhtautuminen arvioidaan vahvasti positiivisiksi tekijöiksi. Julkisen vallan asenne ja toimet arvioidaan selkeästi negatiivisiksi sekä Keski-Pohjanmaan että koko maan osalta.

Markkinaehtoisesti toimivien rahoittajien sekä julkisten rahoittajien asenne yrittäjyyteen arvioidaan Keski-Pohjanmaan alueella paremmiksi kuin koko maassa keskimäärin. Markkinaehtoisten rahoittajien asenne saa paremman arvion julkiseen puoleen verrattuna Keski-Pohjanmaalla ja nyt myös koko maassa.

10. YRITTÄJYYSILMAPIIRI
n=kaikki vastaajat



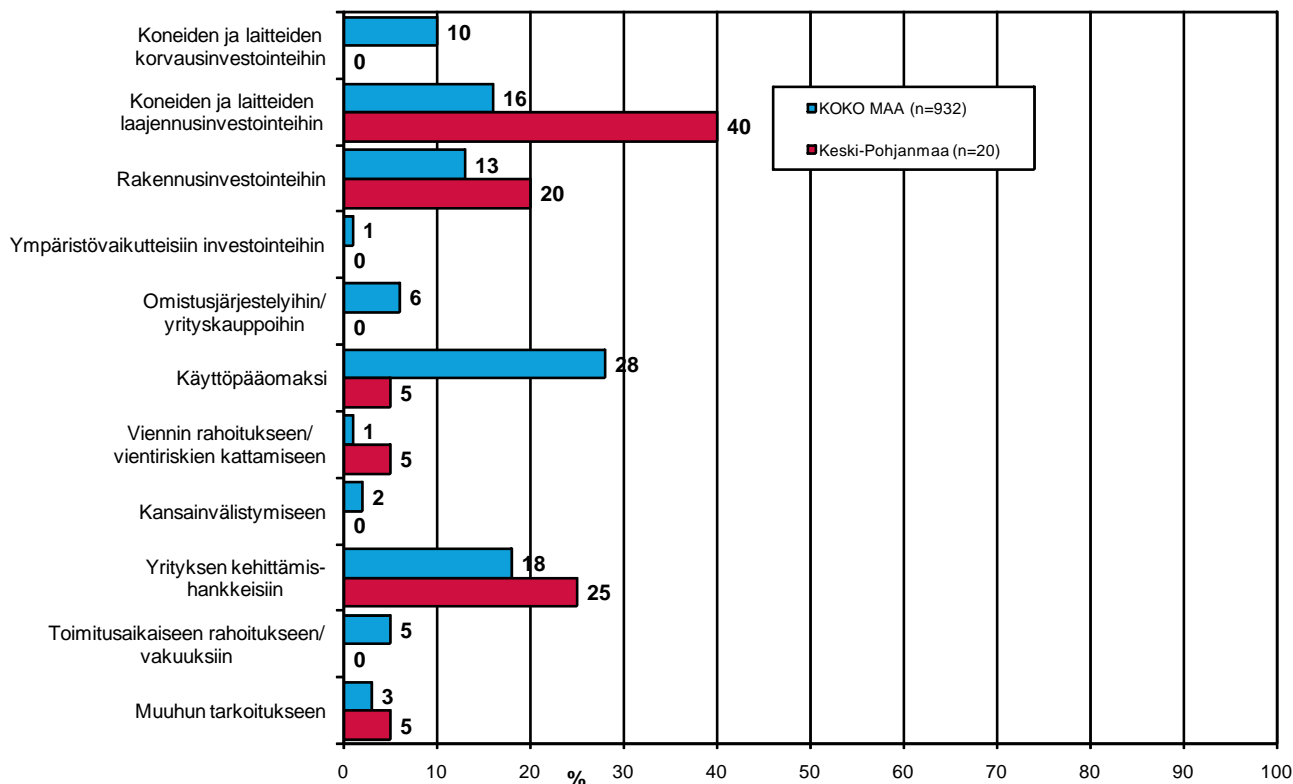
12 PK-YRITYSTEN RAHOITUS

Koko maan pk-yrityksistä hieman vajaa kolmasosa (31 %) oli ottanut ulkopuolista rahoitusta viimeisten 12 kuukauden aikana. Alueella ulkopuolista rahoitusta oli ottanut 27 prosenttia pk-yrityksistä. Koko maan pk-yrityksistä 52 prosenttia oli ottanut lainaa rahoituslaitoksilta, kun alueella vastaava lukema on hieman suurempi, 58 prosenttia.

Koko maassa toimivista pk-yrityksistä noin joka neljäs (26 %) aikoo ottaa ulkopuolista rahoitusta seuraavan vuoden aikana. Alueella rahoitusta aikoo ottaa 17 prosenttia vastaajista. Finnveran suhdannelainaa / -takausta aikoo näistä yrityksistä hakea koko maan osalta 29 prosenttia ja alueella 40 prosenttia. Tärkeimpänä käyttötarkoituksena rahoitukselle pidetään alueella rahoituksen ottamista koneiden ja laitteiden laajennusinvestointeihin.

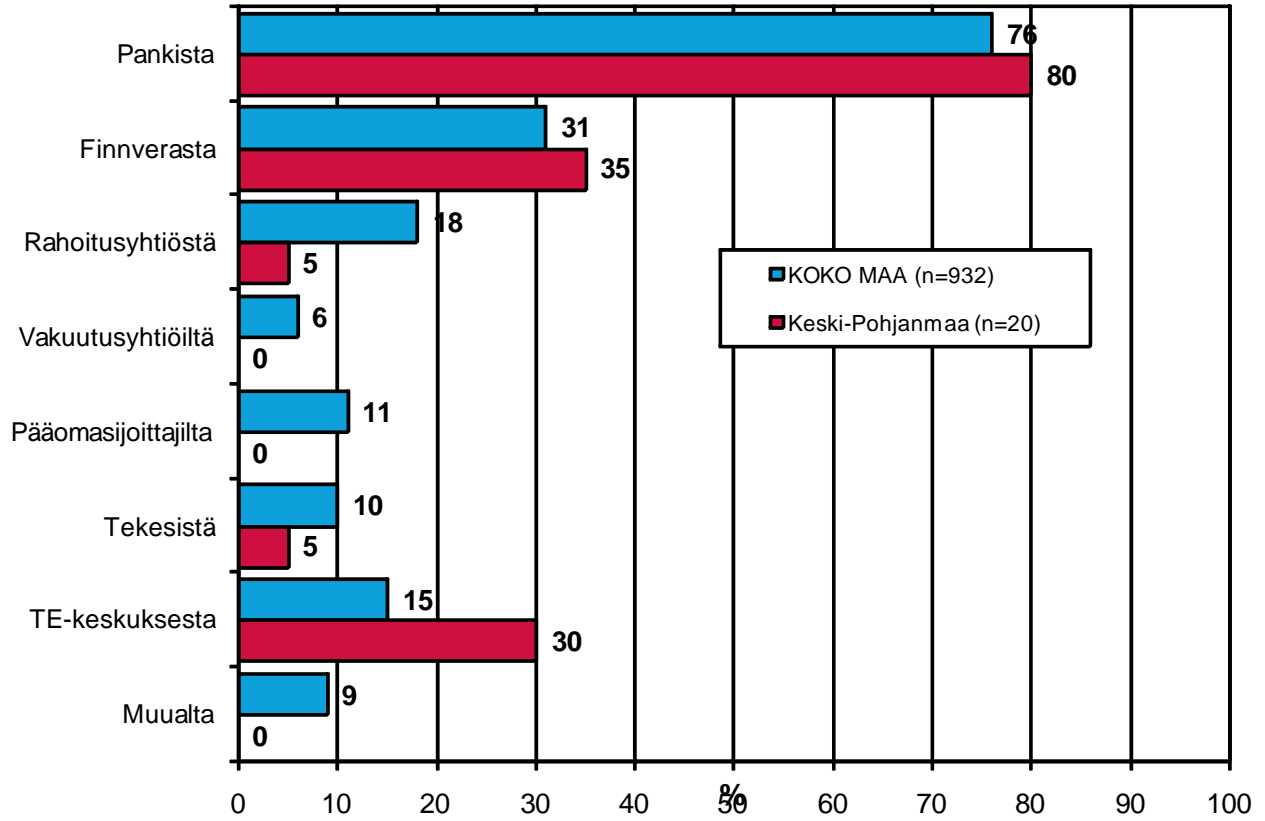
Keski-Pohjanmaan pk-yritykset aikovat hankkia ulkoista rahoitusta useimmiten pankista (80 %) tai Finnverasta (35 %).

11. TÄRKEIN KÄYTTÖTARKOITUS ULKOPUOLISELLE RAHOITUKSELLE
-Yritykset, jotka aikovat ottaa ulkopuolista rahoitusta-
n=yritys aikoo ottaa ulkopuolista rahoitusta



12. MISTÄ AIKOO HAKEA RAHOITUSTA

-Yritykset, jotka aikovat ottaa ulkopuolista rahoitusta-
n=yritys aikoo ottaa ulkopuolista rahoitusta

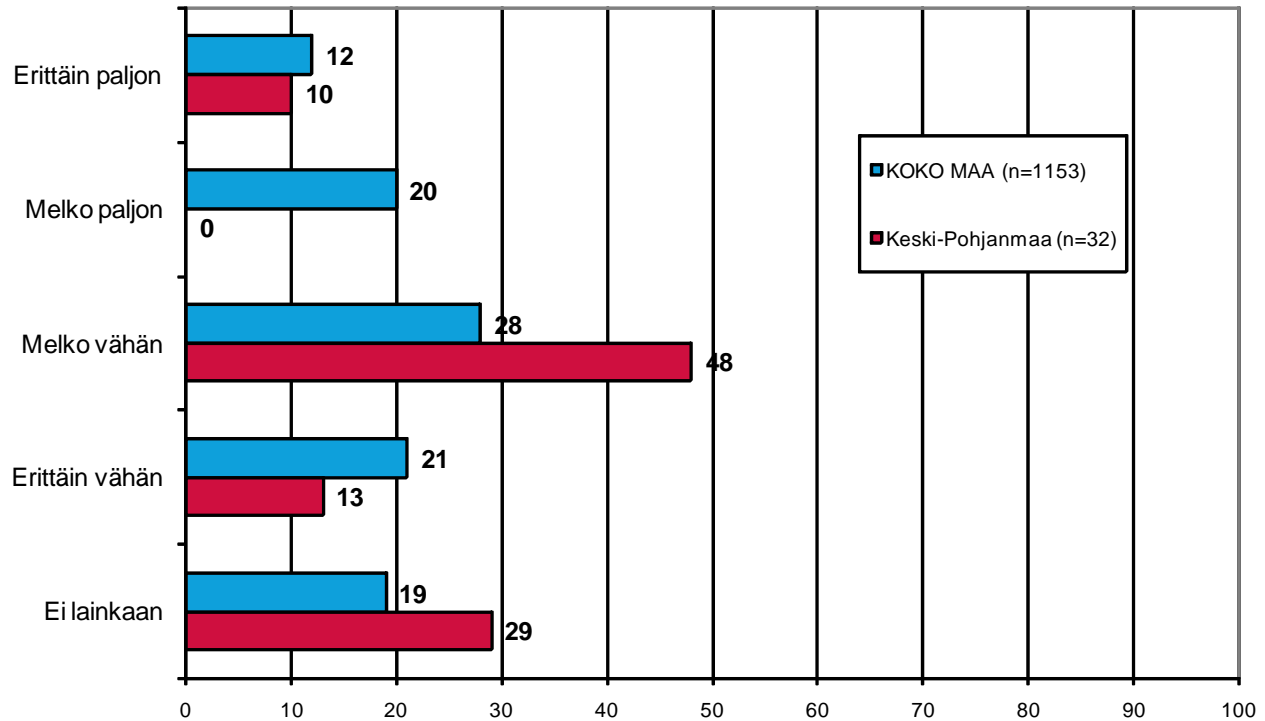


Yhteensä 32 prosenttia rahoitusta ottaneista koko maan pk-yrityksistä kokee, että rahoitusmarkkinat ovat heijastuneet rahoitusehtoihin melko tai erittäin paljon. Alueella kymmenesosa pk-yrityksistä kokee rahoitusmarkkinoiden vaikuttaneen ehtoihin erittäin paljon. Vajaa viidesosa koko maan ja vajaa kolmasosa alueen pk-yrityksistä ilmoittaa, että rahoitusmarkkinoiden muutokset / ongelmat eivät ole heijastuneet lainkaan rahoitusehtoihin.

Alueella koetaan kokonaisuudessaan rahoitusmarkkinoiden muutoksilla / ongelmilla olleen harvemmin vaikutusta rahoitusehtoihin kuin koko maassa keskimäärin.

13. OVATKO RAHOITUSMARKKINOIDEN MUUTOKSET / ONGELMAT HEIJASTUNEET RAHOITUSEHTOIHIIN

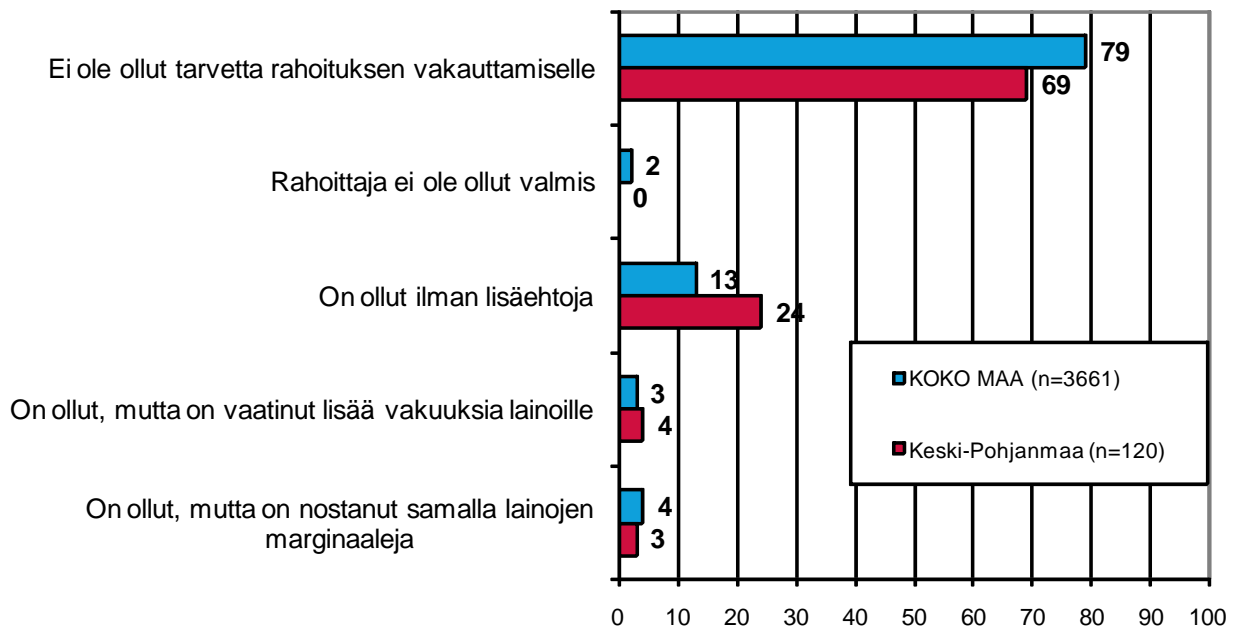
n=on ottanut ulkopuolista rahoitusta viimeisen 12 kk aikana



Suurin osa sekä alueen että koko maan pk-yrityksistä ilmoittaa, että yrityksessä ei ole ollut tarvetta rahoituksen vakauttamiselle.

Yli kymmenesosa koko maan ja lähes neljäsosa alueen pk-yrityksistä ilmoittaa, että päärahoittaja on ollut valmis vakauttamaan rahoitusta ilman lisäehtoja. Ainoastaan pieni osa koko maassa ilmoittaa, että rahoittaja ei ole ollut valmis vakauttamaan rahoitusta. Alueella yksikään pk-yritys ei ilmoita, ettei rahoittaja olisi ollut valmis vakauttamaan rahoitusta.

14. ONKO PÄÄRAHOITTAJA OLLUT VALMIS VAKAUTTAMAAN RAHOITUSTA n=kaikki vastaajat



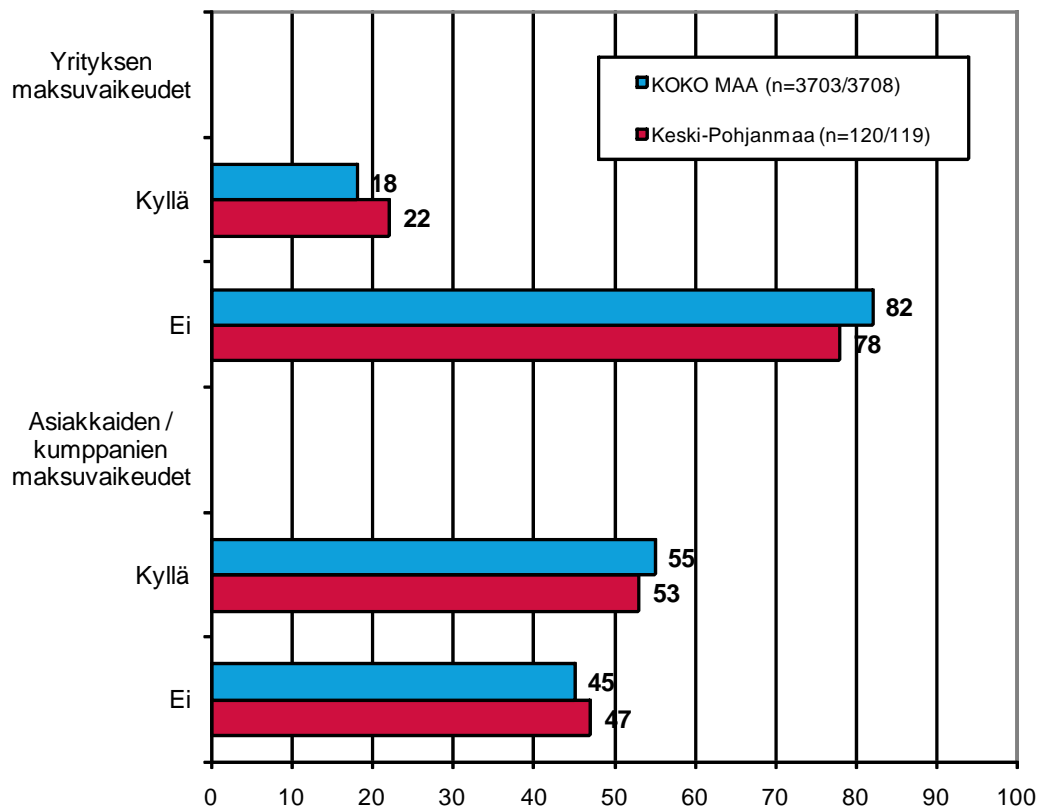
13 MAKSUVAIKEUDET JA -JÄRJESTELYT

Hieman vajaa viidesosa koko maan ja 22 prosenttia alueen pk-yrityksistä ilmoittaa yrityksellä olleen maksuvaikeuksia viimeisen kolmen kuukauden aikana.

Yli puolet koko maan ja alueen pk-yrityksestä lisäksi ilmoittaa, että asiakkailla / kumppaneilla on ollut maksuvaikeuksia viimeisen kolmen kuukauden aikana. Asiakkailla / kumppaneilla on ollut hieman harvemmin maksuvaikeuksia Keski-Pohjanmaalla kuin koko maassa keskimäärin.

74 prosenttia koko maan ja 61 prosenttia alueen niistä yrityksistä, jotka ilmoittavat asiakkailla / kumppaneilla olleen maksuvaikeuksia viimeisen kolmen kuukauden aikana ilmoittaa, että asiakkailla / kumppaneilla on ollut maksuvaikeuksia viimeisen kolmen kuukauden aikana vuodentakaista enemmän.

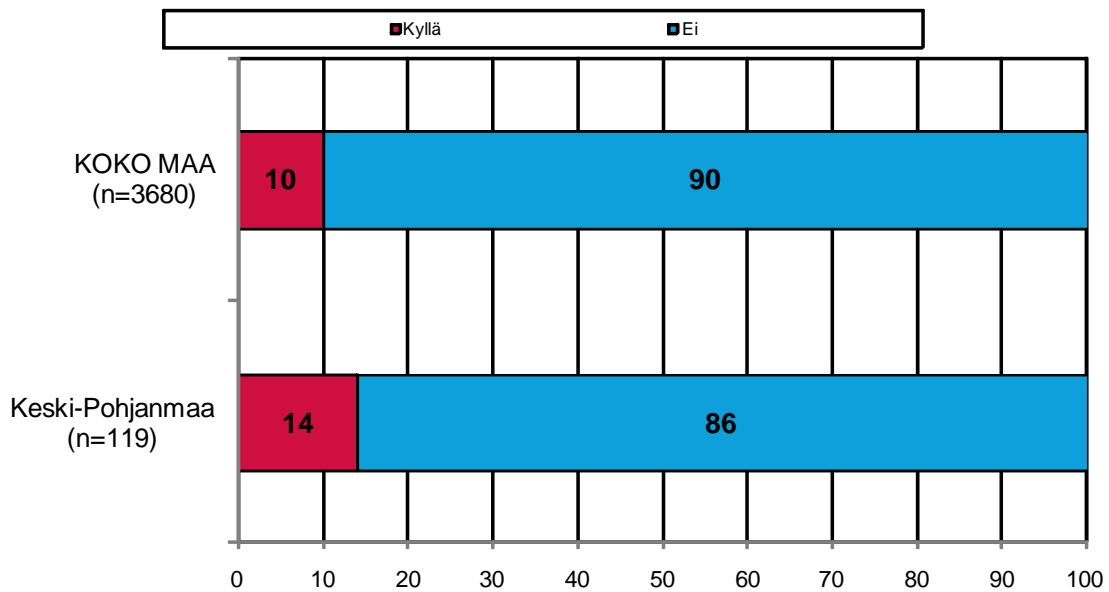
15. MAKSUVAIKEUDET YRITYKSELLÄ JA ASIAKKAILLA / KUMPPANEILLA n=kaikki vastaajat



Kymmenesosa koko maan ja 14 prosenttia alueen pk-yrityksistä ilmoittaa, että maksujärjestelyihin on ollut tarvetta verottajan kanssa viimeisen kuuden kuukauden aikana. Alueella on siten ollut useammin tarvetta maksujärjestelyille verottajan kanssa kuin koko maassa keskimäärin.

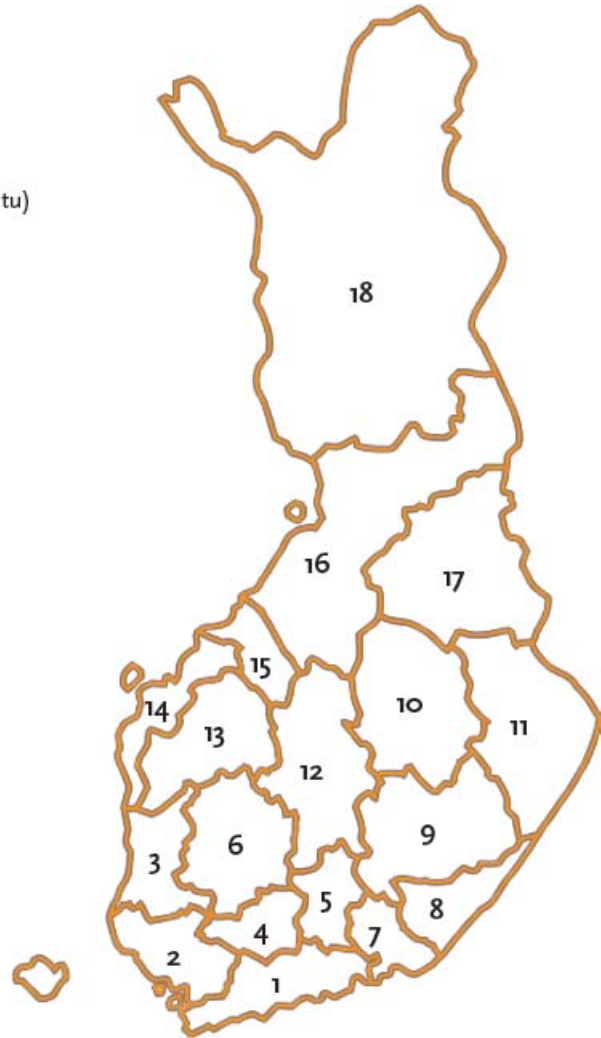
16. TARVE MAKSUJÄRJESTELYIHIN VEROTTAJAN KANSSA

n=kaikki vastaajat



PK-YRITYSBAROMETRIN ALUEJAKO

1. Uusimaa, erilliset raportit:
 - Helsinki
 - Pääkaupunkiseutu (pl. Helsinki)
 - Uusimaa (pl. Helsinki ja Pääkaupunkiseutu)
2. Varsinais-Suomi
3. Satakunta
4. Kanta-Häme
5. Päijät-Häme
6. Pirkanmaa
7. Kymenlaakso
8. Etelä-Karjala
9. Etelä-Savo
10. Pohjois-Savo
11. Pohjois-Karjala
12. Keski-Suomi
13. Etelä-Pohjanmaa
14. Pohjanmaa
15. Keski-Pohjanmaa
16. Pohjois-Pohjanmaa
17. Kainuu
18. Lappi



Lisäksi tehdään raportit Hämeen, Kaakkois-Suomen, Pohjanmaan ja Uudenmaan ELY-alueille sekä Keski-Pohjanmaan Yrittäjien alueelle.

SUOMEN YRITTÄJIEN JA ALUEJÄRJESTÖJEN YHTEYSTIEDOT

Etelä-Karjalan Yrittäjät ry
www.yrittajat.fi/etelakarjala
puhelin 010 470 1100

Etelä-Pohjanmaan Yrittäjät ry
www.yrittajat.fi/etelapohjanmaa
puhelin (06) 420 5000

Etelä-Savon Yrittäjät ry
www.yrittajat.fi/etelasavo
puhelin (015) 151 650

Helsingin Yrittäjät ry
www.yrittajat.fi/helsinki
puhelin 010 841 3020

Hämeen Yrittäjät ry
www.yrittajat.fi/hame
puhelin (03) 682 1153

Kainuun Yrittäjät ry
www.yrittajat.fi/kainuu
puhelin 010 387 7870

Keski-Pohjanmaan Yrittäjät ry
www.yrittajat.fi/keskipohjanmaa
puhelin (06) 831 5292

Keski-Suomen Yrittäjät ry
www.yrittajat.fi/keskisuomi
puhelin 010 425 9200

Kymen Yrittäjät ry
www.yrittajat.fi/kymi
puhelin (05) 544 3030

Lapin Yrittäjät ry
www.yrittajat.fi/lappi
puhelin 0400 898 200

Länsipohjan Yrittäjät ry
www.yrittajat.fi/lansipohja
puhelin (016) 221 701

Pirkanmaan Yrittäjät ry
www.yrittajat.fi/pirkanmaa
puhelin (03) 251 6500

Pohjois-Karjalan Yrittäjät
www.yrittajat.fi/pohjoiskarjala
puhelin 010 470 7600

Pohjois-Pohjanmaan Yrittäjät ry
www.yrittajat.fi/pohjoispohjanmaa
puhelin (08) 311 4677

Päijät-Hämeen Yrittäjät ry
www.yrittajat.fi/paijathame
puhelin (03) 782 9866

Pääkaupunkiseudun Yrittäjät ry
www.yrittajat.fi/paakaupunkiseutu

Espoon Yrittäjät ry
puhelin 010 422 1400

Kauniaisten Yrittäjät ry,
Grankulla Företagare rf,
puhelin 010 420 6900

Vantaan Yrittäjät ry
puhelin (09) 823 7630

Rannikko-Pohjanmaan Yrittäjät ry
www.yrittajat.fi/rannikkopohjanmaa
puhelin (06) 356 0800

Satakunnan Yrittäjät ry
www.yrittajat.fi/satakunta
puhelin (02) 634 9900

Savon Yrittäjät ry
www.yrittajat.fi/savo
puhelin (017) 368 0500

Uudenmaan Yrittäjät ry -
Nylands Företagare rf
www.yrittajat.fi/uusimaa
puhelin (09) 274 5420

Varsinais-Suomen Yrittäjät ry
www.yrittajat.fi/varsinaissuomi
puhelin (02) 275 7100

Suomen Yrittäjät
Mannerheimintie 76 A, 00250 Helsinki
PL 999, 00101 Helsinki
puhelin (09) 229 221
faksi (09) 2292 2810
toimisto@yrittajat.fi
www.yrittajat.fi

FINNVERA OYJ:N JA ALUEKONTTOREIDEN YHTEYSTIEDOT

Aluekonttorit

Helsinki

Eteläesplanadi 8
PL 1010, 00101 Helsinki
faksi 020 460 3401

Joensuu

Torikatu 9 A, 80100 Joensuu
faksi 020 460 2163

Jyväskylä

Sepänkatu 4, 40100 Jyväskylä
faksi 020 460 2299

Kajaani

Kauppakatu 1, 87100 Kajaani
faksi 020 460 3899

Kuopio

Haapaniemenkatu 40
PL 1127, 70111 Kuopio
faksi 020 460 3330

Lahti

Laiturikatu 2, 5. krs, 15140 Lahti
faksi 020 460 2249

Lappeenranta

Snellmaninkatu 10, 53100 Lappeenranta
faksi 020 460 2149

Mikkeli

Linnankatu 5, 50100 Mikkeli
faksi 020 460 3690

Oulu

Asemakatu 37, 90100 Oulu
faksi 020 460 3944

Pori

Valtakatu 6, 28100 Pori
faksi 020 460 2349

Rovaniemi

Maakuntakatu 10
PL 8151, 96101 Rovaniemi
faksi 020 460 2099

Seinäjoki

Kauppatori 1–3, 60100 Seinäjoki
faksi 020 460 2399

Tampere

Hämeenkatu 9
PL 559, 33101 Tampere
faksi 020 460 3711

Turku

Eerikinkatu 2, 20100 Turku
faksi 020 460 3649

Vaasa

Pitkätie 55, 65100 Vaasa
faksi 020 460 3849

Pietarin edustusto

Finnveran Pietarin edustusto
Finnish-Russian Innovation Center
Business Center Apollo, office 500
Dobrolyubova Prospect 8
St. Petersburg 197198
Russia
puhelin +7 812 335 2234
faksi +7 812 335 2236

Pääkonttori

Finnvera Oyj

Helsinki

Eteläesplanadi 8
PL 1010, 00101 Helsinki
faksi 020 460 7220

Kuopio

Haapaniemenkatu 40
PL 1127, 70111 Kuopio
faksi 020 460 3240

valtakunnan vaihde 020 460 11
www.finnvera.fi

TYÖ- JA ELINKEINOMINISTERIÖN JA ELY-KESKUSTEN YHTEYSTIEDOT

Etelä-Pohjanmaan ELY

Huhtalantie 2, 60220 Seinäjoki
puhelin 020 636 0030
faksi (06) 414 3020
www.ely-keskus.fi/etela-pohjanmaa

Etelä-Savon ELY

Mikonkatu 3 ja 5, PL 164, 50101 Mikkeli
puhelin 020 636 0120
faksi (015) 651 9149
www.ely-keskus.fi/etela-savo

Hämeen ELY

Rauhankatu 10, 15110 Lahti
faksi (03) 589 9520
Raatihuoneenkatu 11, 13100 Hämeenlinna
faksi (03) 570 8010
puhelin 020 636 0130
www.ely-keskus.fi/hame

Kaakkois-Suomen ELY

Salpausselänkatu 22, PL 1041, 45101 Kouvola
Kauppakatu 40 D, 53100 Lappeenranta
puhelin 020 636 0090
faksi (05) 379 4550
www.ely-keskus.fi/kaakkois-suomi

Kainuun ELY

Kalliokatu 4, PL 115, 87101 Kajaani
puhelin 020 636 0100
faksi (08) 614 1670
www.ely-keskus.fi/kainuu

Keski-Suomen ELY

Cygnaeuksenkatu 1, PL 250, 40101 Jyväskylä
puhelin 020 636 0040
(014) 449 8750
www.ely-keskus.fi/keski-suomi

Lapin ELY

Ruokasenkatu 2, PL 8060, 96101 Rovaniemi
faksi (016) 319 610
Asemakatu 19, 94100 Kemi
faksi (016) 319 710
puhelin 020 636 0010
www.ely-keskus.fi/lappi

Pirkanmaan ELY

Kauppakatu 4, PL 297, 33101 Tampere
puhelin 020 636 0050
faksi (03) 389 1603
www.ely-keskus.fi/pirkanmaa

Pohjanmaan ELY

Hovioikeudenpuistikko 19A, PL 131, 65101 Vaasa
faksi (06) 329 6480
Ristirannankatu 1, PL 240, 67101 Kokkola
faksi (06) 832 6590
puhelin 020 636 0140
www.ely-keskus.fi/pohjanmaa

Pohjois-Karjalan ELY

Kauppakatu 40 B, PL 69, 80101 Joensuu
puhelin 020 636 0110
faksi (013) 123 622
www.ely-keskus.fi/pohjois-karjala

Pohjois-Pohjanmaan ELY

Viestikatu 1, PL 86, 90101 Oulu
puhelin 020 636 0020
faksi (08) 816 2869
www.ely-keskus.fi/pohjois-pohjanmaa

Pohjois-Savon ELY

Käsityökatu 41, PL 2000, 70101 Kuopio
puhelin 020 636 0080
faksi (017) 580 8950
www.ely-keskus.fi/pohjois-savo

Satakunnan ELY

Yrjönkatu 20, 28101 PORI
puhelin 020 636 0150
faksi (02) 529 9340
www.ely-keskus.fi/satakunta

Uudenmaan ELY

Maistraatinportti 2, 00240 Helsinki
puhelin 020 636 0070
faksi (09) 615 00829
www.ely-keskus.fi/uusimaa

Varsinais-Suomen ELY

Ratapihankatu 36, PL 236, 20101 Turku
puhelin 020 636 0060
faksi (02) 251 1540
www.ely-keskus.fi/varsinais-suomi

Työ- ja elinkeinoministeriö

Aleksanterinkatu 4, 00170 Helsinki
PL 32, 00023 Valtioneuvosto
puhelin 010 60 6000
faksi (09) 1606 2166
www.tem.fi



Keski-Pohjanmaan Yrittäjät

Keski-Pohjanmaan Yrittäjät
Ristirannankatu 1, 67100 Kokkola
puhelin (06) 831 5292
faksi (06) 822 3760
mervi.jarkkala@yrittajat.fi
www.yrittajat.fi/keskipohjanmaa



Finnvera Oyj

Valtakunnallinen vaihde: 020 460 11

www.finnvera.fi

Helsinki

Eteläesplanadi 8
PL 1010, 00101 Helsinki
faksi 020 460 7220

Kuopio

Haapaniemenkatu 40
PL 1127, 70111 Kuopio
faksi 020 460 3240



Työ- ja elinkeinoministeriö

Aleksanterinkatu 4

PL 32, 00023 Valtioneuvosto

puhelin 010 606 000

faksi 09 1606 2166

www.tem.fi