

Keski-Pohjanmaan Yrittäjät

Pk-yritysbarometri

syksy

2010
2010
2010
2010
2010
2010
2010
2010
2010
2010
2010
2010
2010



ESIPUHE

Suomen Yrittäjät, Finnvera Oyj sekä työ- ja elinkeinoministeriö tekevät yhteistyössä pienten ja keskisuurten yritysten toimintaa ja taloudellista toimintaympäristöä kuvaavan Pk-yritysbarometrin kaksi kertaa vuodessa. Barometri julkistetaan sekä valtakunnallisena että alueellisina raporteina.

Valtakunnallisessa raportissa tuloksia käsitellään koko pk-sektorin näkökulmasta ja myös päätoimialoittain teollisuuteen, rakentamiseen, kauppaan ja palveluihin jaoteltuna. Alueraporteissa kehitystä verrataan erityisesti kyseisen alueen yritysten ja koko maan välillä.

Syksyn 2010 Pk-yritysbarometri perustuu 3900 pk-yrityksen vastauksiin. Se kuvaa siten kattavasti suomalaisten pk-yritysten käsityksiä taloudellisen toimintaympäristön muutoksista sekä yritysten liiketoimintaan ja kehitysnäkymiin vaikuttavista tekijöistä. Barometrin kyky ennakoida talouden suhdannekäänteitä on ollut varsin hyvä.

Tässä raportissa tarkastellaan pk-yritysten suhdanneodotuksia. Lisäksi tarkastellaan yritysten rahoitusilannetta, kasvuhakuisuutta sekä potentiaalisia omistajanvaihdoksia. Syksyn barometrissa on kysytty myös yritysten kehittämistarpeista ja kehittämisen esteistä.

Edelleen on ajankohtaista selvittää yritysten maksuvalmiustilannetta ja luottomarkkinoiden toimivuutta. Kuinka pk-yritykset ovat sopeuttaneet toimintaansa talouskriisissä ja ovatko tarpeet sopeuttamistoimille poistuneet? Kuinka korkealle ovat odotukset nousseetkaan syvän pudotuksen jälkeen?

Helsingissä 7.9.2010

Jussi Järventaus
toimitusjohtaja
Suomen Yrittäjät

Pauli Heikkilä
toimitusjohtaja
Finnvera Oyj

Kalle J. Korhonen
alivaltiosihteeri
Työ- ja elinkeinoministeriö



SISÄLLYSLUETTELO

TIIVISTELMÄ.....	3
1 Johdanto.....	4
1.1 Barometri.....	4
1.2 Aineisto.....	5
2 Keski-Pohjanmaan ja koko maan yritykset.....	6
3 Yritykset ja työllisyys.....	7
4 Pk-yritysten suhdannenäkymät.....	8
4.1 Yleiset suhdannenäkymät.....	8
4.2 Suhdannenäkymät osatekijöittäin.....	9
5 PK-Yritysten kehittämistarpeet.....	10
6 PK-Yritysten kehittämisen pahimmat esteet.....	11
7 Sopeuttamistoimet suhdannetilanteen vuoksi.....	14
8 Elinkeinoilmasto.....	15
9 Pk-yritysten kasvuhakuisuus.....	17
10 Sukupolven- tai omistajanvaihdokset.....	18
11 Pk-yritysten rahoitus.....	19
12 Maksuvaikkeudet ja -järjestelyt.....	21
Pk-yritysbarometrin aluejako.....	23
Suomen Yrittäjien ja aluejärjestöjen yhteystiedot.....	24
Finnvera Oyj:n ja aluekonttoreiden yhteystiedot.....	25
Työ- ja elinkeinoministeriön ja ely-keskusten yhteystiedot.....	26

TIIVISTELMÄ

Suhdannenäkymät. Koko maan ja Keski-Pohjanmaan pk-yritykset odottavat suhdanteiden parantuvan lähimmän vuoden aikana oman yrityksen kannalta. Alueen pk-yritysten yleiset suhdannenäkymät ovat nyt hieman paremmat kuin koko maan pk-yrityksillä keskimäärin. Keski-Pohjanmaan pk-yritysten suhdannenäkymät ovat seuraavan vuoden kuluttua lähes kaikkien osatekijöiden suhteen positiivisemmat kevääseen 2010 verrattuna. Keski-Pohjanmaan pk-yritysten suhdannenäkymät ovat myös koko maata paremmat lähes kaikkien osatekijöiden osalta.

Koko maassa ja Keski-Pohjanmaalla toimivat pk-yritykset odottavat nyt työllisyyden paranevan seuraavan vuoden aikana. Henkilökunnan määrän suhdannenäkymiä kuvaava saldoluku on alueella edelleen hieman heikompi kuin koko maassa keskimäärin. Henkilökunnan määrän suhdannenäkymät ovat Keski-Pohjanmaalla kuitenkin korkeammalla tasolla kuin keväällä 2010.

Koko maan pk-yrityksistä 39 prosenttia ja alueella 24 prosenttia on jo sopeuttanut toimintaansa suhdannetilanteen vuoksi. Lisäksi 7 prosenttia koko maan ja 2 prosenttia alueen pk-yrityksistä suunnittelee toimintansa sopeuttamista.

Kehittämisen esteet. Keski-Pohjanmaan pk-yritysten kehittämisen pahimpia esteitä ovat yleiseen suhdanteeseen / taloustilanteeseen, kilpailutilanteisiin sekä resursseihin liittyvät tekijät. Rahoitukseen liittyvät tekijät ovat kehittämisen pahimpana esteenä 8 prosentilla Keski-Pohjanmaan pk-yrityksistä.

Rahoitus. Noin kolmasosa koko maan ja alueen pk-yrityksistä oli ottanut ulkopuolista rahoitusta viimeisten 12 kuukauden aikana. Koko maassa ja alueella toimivista pk-yrityksistä noin joka neljäs aikoo ottaa ulkopuolista rahoitusta seuraavan vuoden aikana. Finnveran suhdannelainaa / -takausta aikoo näistä yrityksistä hakea koko maan osalta 27 prosenttia ja alueella 25 prosenttia.

Maksuvaikeudet ja -järjestelyt. 19 prosenttia koko maan ja 11 prosenttia alueen pk-yrityksistä ilmoittaa yrityksellä olleen maksuvaikeuksia viimeisen kolmen kuukauden aikana. Yli puolet koko maan ja 39 prosenttia alueen pk-yrityksestä lisäksi ilmoittaa, että asiakkailta / kumppaneilla on ollut maksuvaikeuksia viimeisen kolmen kuukauden aikana. Asiakkailta / kumppaneilla on ollut harvemmin maksuvaikeuksia Keski-Pohjanmaalla kuin koko maassa keskimäärin.

Noin kymmenesosa koko maan ja alueen pk-yrityksistä ilmoittaa, että maksujärjestelyihin on ollut tarvetta verottajan kanssa viimeisen kuuden kuukauden aikana.

1 JOHDANTO

Suomen Yrittäjät, Finnvera Oyj sekä työ- ja elinkeinoministeriö tekevät yhteistyössä pienten ja keskisuurten yritysten toimintaa ja taloudellista toimintaympäristöä kuvaavan Pk-yritysbarometrin kaksi kertaa vuodessa. Barometri julkistetaan sekä valtakunnallisena että alueellisina raporteina.

1.1 Barometri

Pk-yritysbarometrissa on selvitetty suomalaisten pk-yritysten mielikuvia yleisestä suhdannekehityksestä ja oman yrityksen taloudellisesta kehityksestä. Lisäksi on tiedusteltu mm. yrityksen kehittämiseen, kasvuun, työllistämiseen ja rahoittamiseen liittyvistä rakenteellisista tekijöistä.

Tutkimuksen kohderyhmänä ovat suomalaiset (alle 250 henkilöä työllistävät) pk-yritykset. Otantalähteenä on käytetty Tilastokeskuksen toimialaluokitusta TOL 2008 sekä Fonecra ProFinder -yritysrekisteriä, josta otanta on tehty kiintiöidyllä satunnaisotannalla. Otoksessa on kiintiöity yritysten toimiala, kokoluokka ja sijainti.

Vastaajajoukko on 3900 kohderyhmän vaatimukset täyttävää yritystä. Aineisto on kerätty internet- ja puhelinkyselyinä heinä-elokuussa 2010. Seuraavalla sivulla on esitelty taustatietojakaumia alueen haastatelluista yrityksistä. Tutkimuksen on tehnyt Innolink Research Oy Suomen Yrittäjien, Finnvera Oyj:n sekä työ- ja elinkeinoministeriön toimeksiannosta.

Tutkimusprojektista ovat vastanneet Innolink Research Oy:ssä tutkimusjohtaja Mikko Kesä, viestintäpäällikkö Etta Partanen, tutkimuspäällikkö Katri Ahtiainen ja tutkimuskoordinaattorit Tiina Similä sekä Anssi Mäkelä. Suomen Yrittäjissä tutkimusprojektista on vastannut ekonomisti Harri Hietala, Finnvera Oyj:ssä apulaisjohtaja Tuomo Holopainen sekä työ- ja elinkeinoministeriössä neuvotteleva virkamies Esa Tikkanen.

- 1) Raportin alueelliset viittaukset tarkoittavat pääsääntöisesti lopussa olevan kartan mukaista maakuntajakoa. Uudellamaalla ja Itä-Uudellamaalla maakuntajaosta on poikettu (Helsinki, muu Pääkaupunkiseutu ja muu Uusimaa).
- 2) Lisäksi tutkimusaineistosta tehdään raportit Hämeen, Kaakkois-Suomen, Pohjanmaan ja Uudenmaan ELY-alueille sekä Keski-Pohjanmaan Yrittäjien alueelle.
- 3) Helsingin, Pääkaupunkiseudun ja Uudenmaan aikasarjoissa ja kuvioissa olevat luvut ovat vuoden 1999 syksyyn asti koko Uudenmaan alueen lukuja. Pohjanmaan raportissa luvut ovat vuoden 2006 syksyyn asti Etelä-Pohjanmaan ja Pohjanmaan rannikon yhteisiä lukuja.
- 4) Tutkimustuloksissa esiintyy muutamissa kohdissa käsite 'saldoluku'. Se kuvaa kyseisten kysymysten kohdalla positiivisista ja negatiivisista vastauksista laskettujen prosenttilukujen erotusta.

Esimerkiksi: Yleiset suhdannenäkymät seuraavan vuoden aikana

paranee 39 %, huononee 9 % \Rightarrow saldoluku = +30

1.2 Aineisto

Seuraavassa taulukossa on esitetty painottamattomat taustatietojakaumat haastatelluista yrityksistä. Tutkimustuloksissa aineisto on painotettu vastaamaan yritysten todellista toimiala- ja aluejakaumaa. Painotettua otoskokoa käytetään laskentaperusteena, koska tällöin otoksen perusteella lasketut tulokset voidaan yleistää koskemaan koko tutkimuskohteena olevaa pk-sektoria.

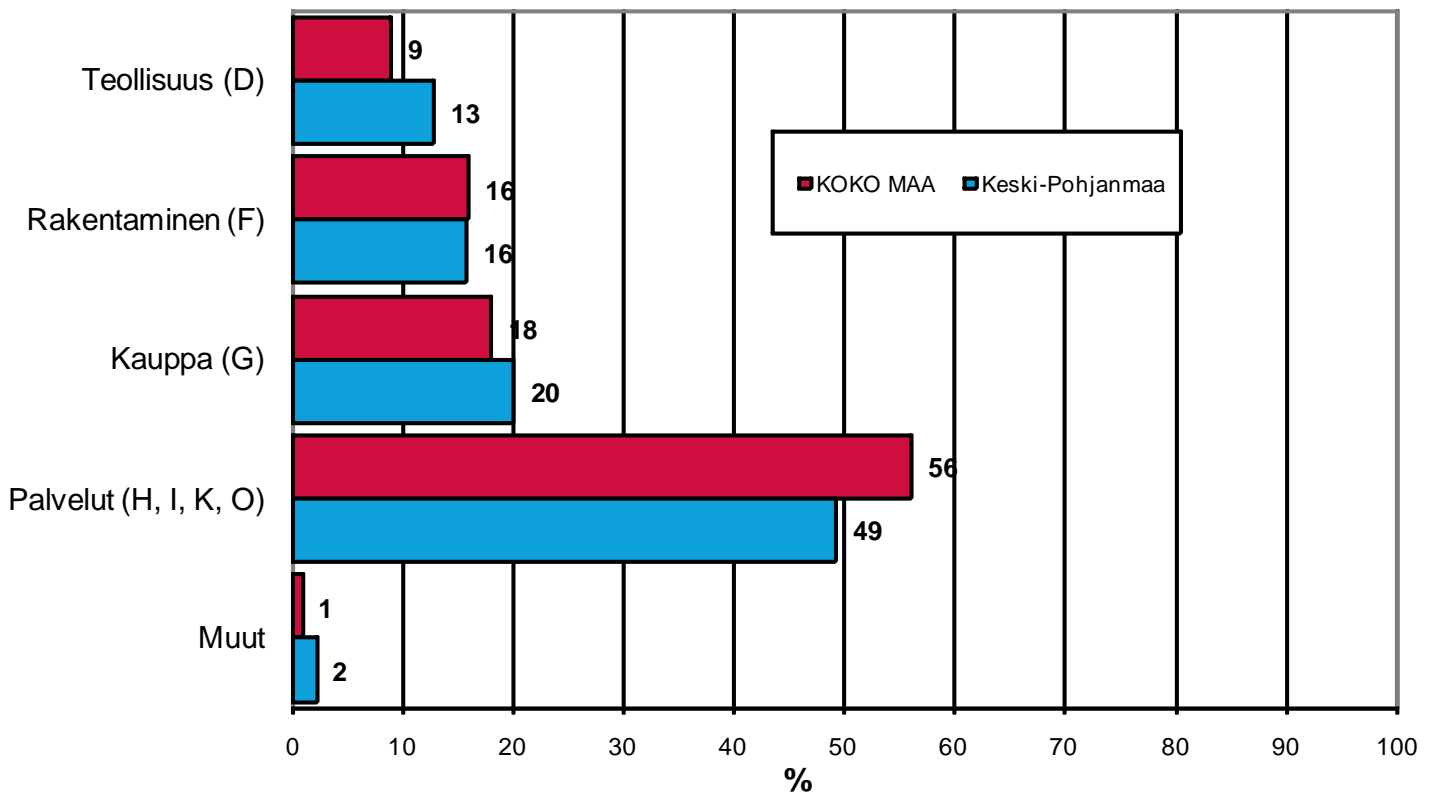
Taulukko 1: Taustatietoja alueelta haastatelluista yrityksistä.

		n=	%
ALUE	KESKI-POHJANMAA	131	3
PÄÄTOIMIALA	Teollisuus	49	37
	Rakentaminen	10	8
	Kauppa	15	12
	Palvelut	57	44
HENKILÖKUNNAN MÄÄRÄ	Alle 5 henkilöä	77	59
	5 - 9 henkilöä	18	18
	10 - 19 henkilöä	13	13
	20 - 49 henkilöä	5	5
	50+ henkilöä	2	4
LIIVEVAIHTO VUONNA 2009	Alle 0,20 milj. euroa	64	49
	0,20 - 0,49 milj. euroa	20	15
	0,50 - 1,49 milj. euroa	29	22
	1,50+ milj. euroa	16	12
YRITYKSEN KASVUHAKUISUUS	Voimakkaasti kasvuhakuinen	10	8
	Kasvaa mahdollisuuksien mukaan	53	41
	Pyrkii säilyttämään asemansa	46	36
	Ei kasvutavoitetta	17	13
	Toiminta loppuu seuraavan vuoden aikana	3	2
YRITYKSELLÄ VIENTITOIMINTAA	Ei	99	78
	Kyllä	28	22
YRITYKSEN PERUSTAMISVUOSI	- 1989	43	33
	1990 - 1999	36	28
	2000 - 2004	32	24
	2005 -	20	15
VASTAAJAN ASEMA	Yrittäjä	101	78
	Palkattu toimitusjohtaja	21	16
	Muu	7	5

2 KESKI-POHJANMAAN JA KOKO MAAN YRITYKSET

Suomessa oli 263 001 yritystä vuonna 2008.¹ Näistä yrityksistä 3 247 toimi Keski-Pohjanmaalla. Keski-Pohjanmaalla on teollisuuden ja kaupan alojen yrityksiä suhteellisesti enemmän ja palvelualan yrityksiä suhteellisesti vähemmän kuin koko maassa keskimäärin.

1. YRITYSTEN OSUUDET ERITOIMIALOILLA



Toimialan nimen jäljessä on suluisissa Tilastokeskuksen toimialaluokituksen (TOL 2008) mukainen toimialanumero.

¹ Lähde: Tilastokeskus: Yritys- ja toimipaikkarekisteri, pl. toimiala A. maa-, metsä- ja kalatalous

3 YRITYKSET JA TYÖLLISYYS

Keski-Pohjanmaan maakunnassa työskenteli vuonna 2009 noin 31 000 työntekijää². Työttömyysaste oli vuonna 2009 Tilastokeskuksen työvoimatiedustelun mukaan koko maassa 8,2 % ja Keski-Pohjanmaalla 6,4 %.

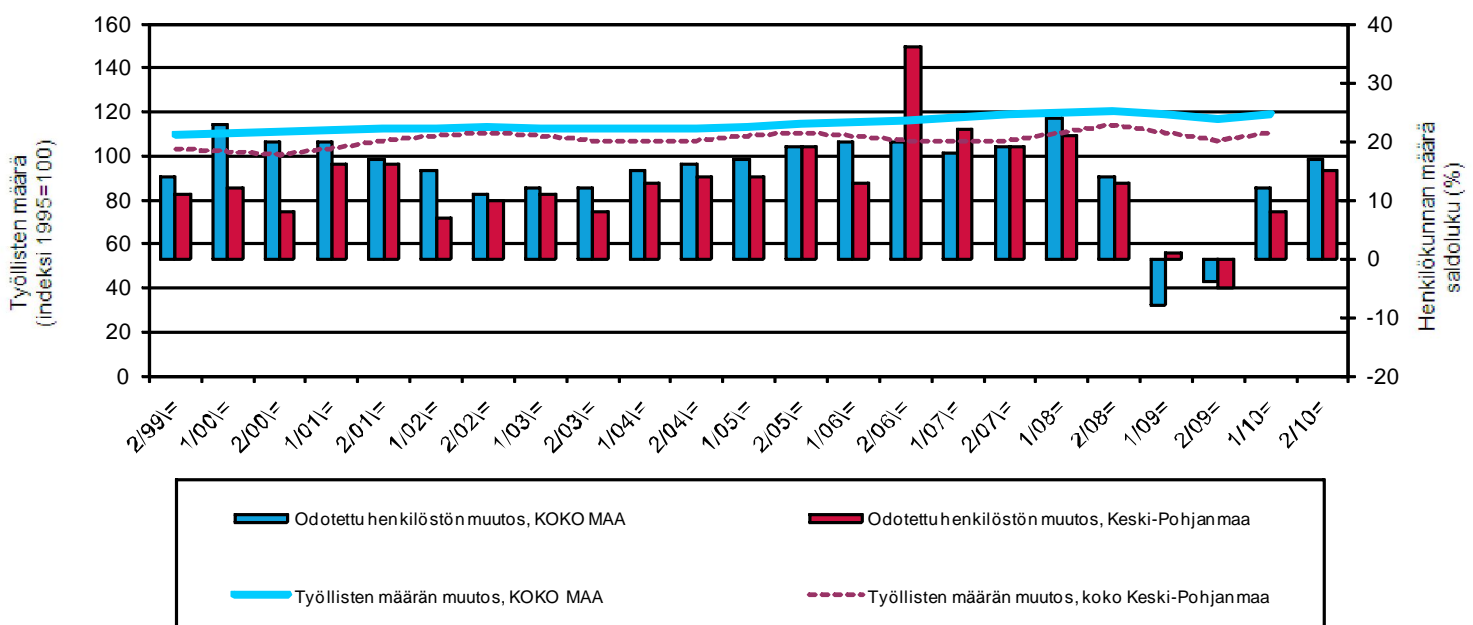
Taulukko 2: Pk-yritysten suhdannenäkymät henkilökunnan määrän osalta seuraavan vuoden kuluttua.

	Suurempi %	Yhtä suuri %	Pienempi %	Saldoluku %
KOKO MAA	24	69	7	17
Keski-Pohjanmaa	21	74	5	16

Koko maassa ja Keski-Pohjanmaalla toimivat pk-yritykset odottavat työllisyyden paranevan seuraavan vuoden aikana. Henkilökunnan määrän suhdannenäkymiä kuvaava saldoluku on alueella edelleen hieman heikempi kuin koko maassa keskimäärin. Henkilökunnan määrän suhdannenäkymät ovat Keski-Pohjanmaalla kuitenkin korkeammalla tasolla kuin keväällä 2010 (saldoluku oli tuolloin 8 %). Myös koko maassa henkilökunnan määrän suhdannenäkymät ovat paremmat kuin edellisessä kyselyssä, sillä keväällä 2010 henkilökunnan määrän saldoluku oli 12 prosenttia.

Seuraavassa kuviossa on verrattu Keski-Pohjanmaan työllisten määrää (indeksi 1995=100) ja pk-yritysten henkilökunnan määrän suhdannenäkymiä seuraavan vuoden aikana³.

2. HENKILÖKUNNAN MÄÄRÄN MUUTOSODOTUKSET SEURAAVAN VUODEN AIKANA SEKÄ TYÖLLISTEN MÄÄRÄN TILASTOITU MUUTOS



² Lähde: Tilastokeskus, Työvoimatutkimus.

³ Kysymysmuoto muuttui 1/2000. Tätä aiemmin kysyttiin suhdannenäkymät seuraavan puolen vuoden aikana.

4 PK-YRITYSTEN SUHDANNENÄKYMÄT

4.1 Yleiset suhdannenäkymät

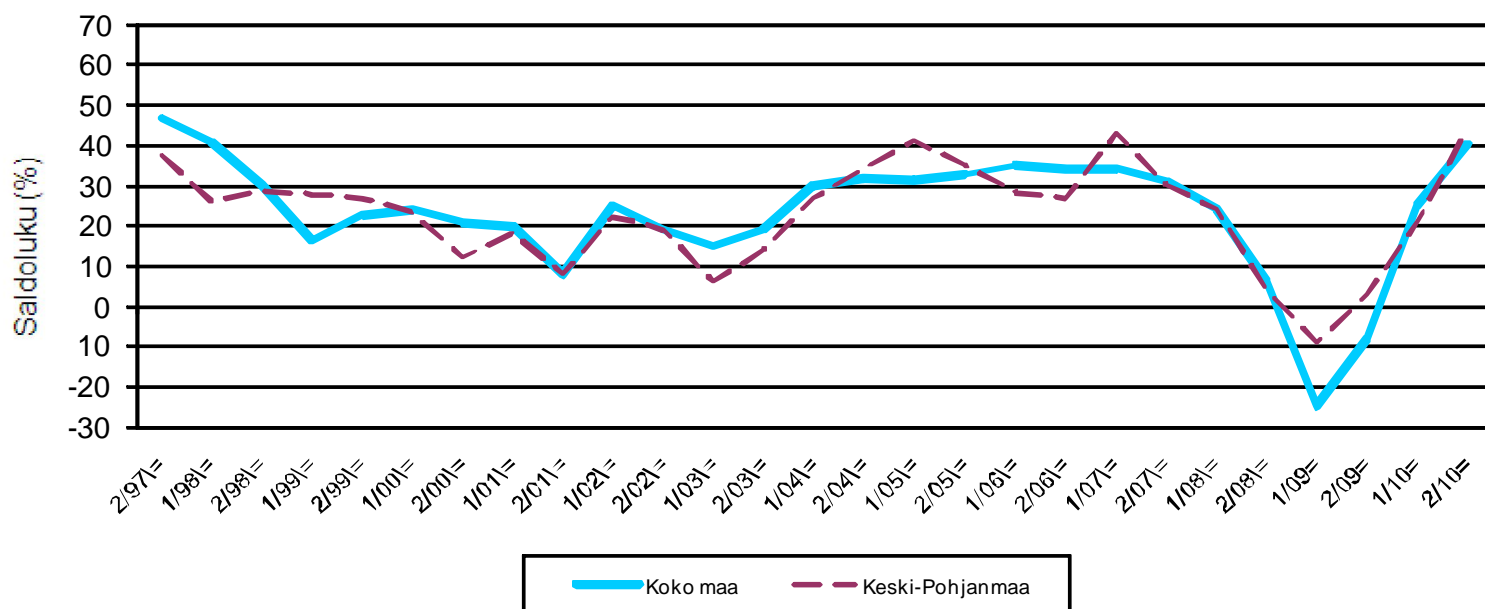
Taulukko 3.1: Pk-yritysten suhdannenäkymät oman yrityksen kannalta lähimmän vuoden aikana.

	Paranee	Pysyy ennallaan	Huononee	Saldoluku
	%	%	%	%
KOKO MAA	47	45	7	40
Keski-Pohjanmaa	48	47	5	43

Koko maan ja Keski-Pohjanmaan pk-yritykset odottavat suhdanteiden parantuvan lähimmän vuoden aikana oman yrityksen kannalta. Keski-Pohjanmaalla toimivista pk-yrityksistä nyt 48 prosenttia ennakoii suhdannenäkymien lähimmän vuoden aikana paranevan ja 5 prosenttia yrityksistä ennakoii suhdanteiden heikkenevän. Alueen pk-yritysten yleiset suhdannenäkymät ovat nyt hieman paremmat kuin koko maan pk-yrityksillä keskimäärin.

Seuraavasta kuviosta nähdään pk-yritysten yleisten suhdannenäkymien kehitys tutkimusjaksosta 2/97 lähtien. Kevään 2010 tilanteeseen verrattuna ovat sekä Keski-Pohjanmaalla että koko maassa suhdannenäkymät nousseet.

3.1 YLEISET SUHDANNENÄKYMÄT LÄHIMMÄN VUODEN AIKANA



4.2 Suhdannenäkymät osatekijöittäin

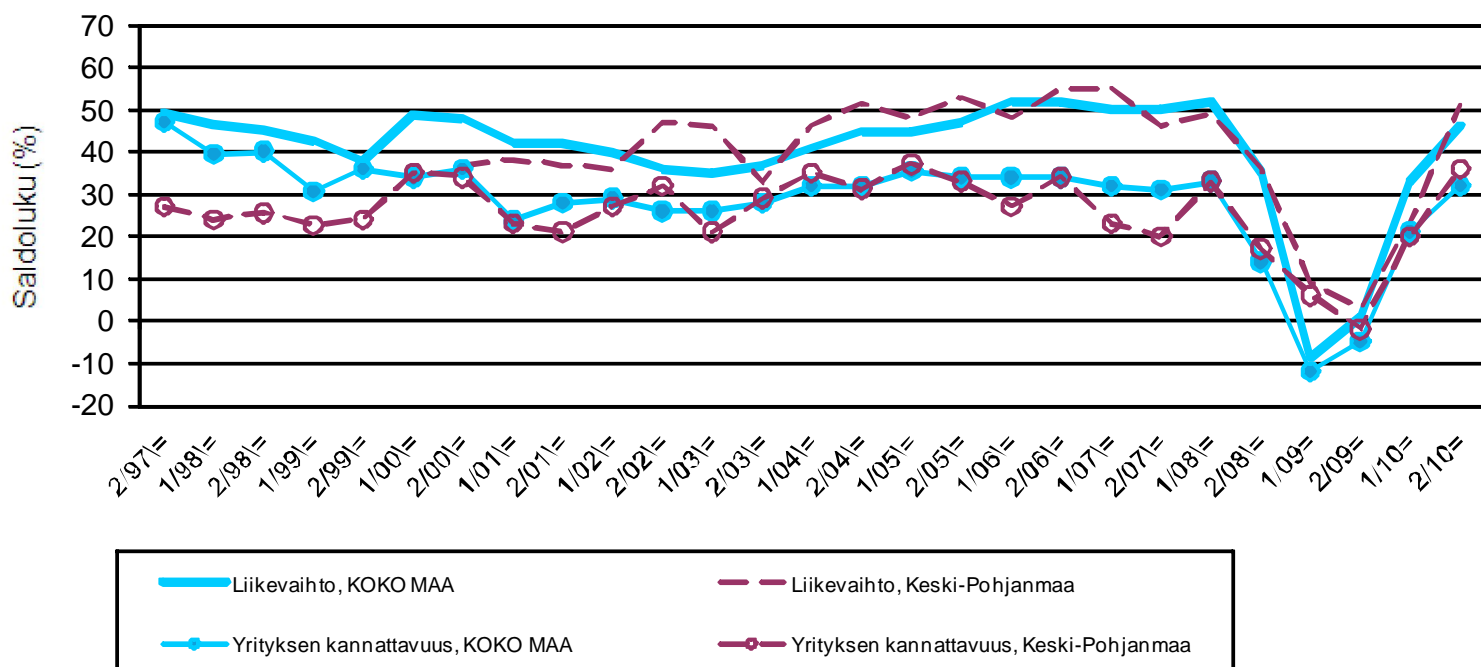
Taulukko 3.2: Pk-yritysten suhdannenäkymät osatekijöittäin seuraavan vuoden kuluttua.

	Liikevaihto	Investointien arvo	Viennin arvo	Tuonnin arvo	Tuotanto-kustannukset	Yrityksen kannattavuus	Vaka-varaisuus	Tuotekehitys-panostukset
KOKO MAA								
Suurempi	56	22	17	18	41	43	39	26
Yhtä suuri	34	63	73	73	50	45	53	65
Pienempi	10	15	10	9	9	12	8	10
Saldoluku (%)	46	7	7	9	32	31	31	16
Keski-Pohjanmaa								
Suurempi	56	18	14	13	38	41	35	20
Yhtä suuri	39	71	85	84	58	54	62	75
Pienempi	5	11	1	3	5	5	3	5
Saldoluku (%)	51	7	13	10	33	36	32	15

Keski-Pohjanmaan pk-yritysten suhdannenäkymät ovat seuraavan vuoden kuluttua lähes kaikkien osatekijöiden suhteen positiivisemmat kevääseen 2010 verrattuna. Keski-Pohjanmaan pk-yritysten suhdannenäkymät ovat myös koko maata paremmat lähes kaikkien osatekijöiden osalta.

Seuraavasta kuviosta nähdään pk-yritysten liikevaihdon ja yrityksen kannattavuuden suhdannenäkymien⁴ kehitys jaksosta 2/97 lähtien. Sekä liikevaihdon että kannattavuuden suhdannenäkymät ovat koko maassa ja alueella nousseet kevään 2010 kyselyyn verrattuna.

3.2 SUHDANNENÄKYMÄT SEURAAVAN VUODEN KULUTTUA



⁴ Kysymysmuoto muuttui 1/2000. Tätä aiemmin kysyttiin suhdannenäkymät seuraavan puolen vuoden aikana.

5 PK-YRITYSTEN KEHITTÄMISTARPEET

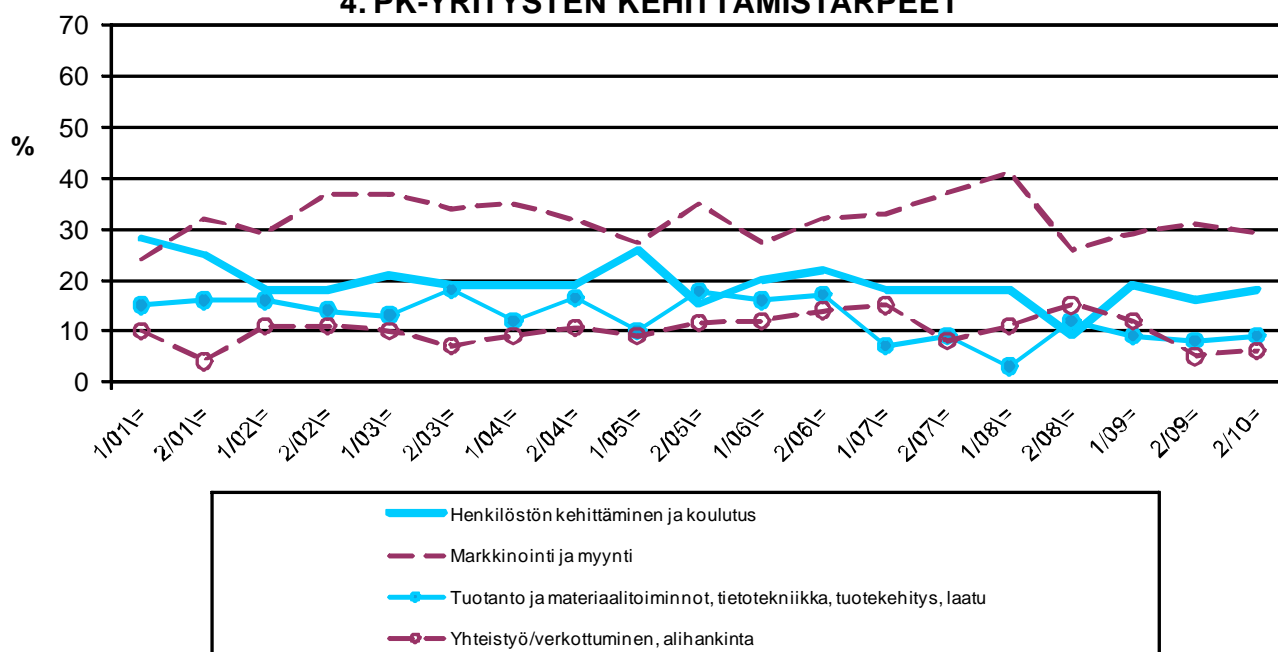
Pk-yrityksillä eniten kehittämistarvetta tällä hetkellä.

	KOKO MAA	Keski-Pohjanmaa
	%	%
Johtaminen	4	3
Yrityksen hallitustyöskentely	2	1
Henkilöstön kehittäminen ja koulutus	16	18
Markkinointi ja myynti	33	29
Vienti ja kansainvälistyminen	3	4
Rahoitus, talous ja laskentatoimi	8	8
Tuotanto ja materiaalityöskentely, tietotekniikka, tuotekehitys, laatu	11	9
Yhteistyö/verkottuminen, alihankinta	12	6
Ympäristö- ja muiden säädosvaatimusten ottaminen huomioon toiminnassa	2	1
Ei kehittämistarvetta	9	22

Koko maan ja Keski-Pohjanmaan alueen pk-yritysten kehittämistarpeet ovat melko samankaltaisia. Alueen pk-yrityksissä koetaan olevan koko maan keskiarvon tavoin eniten kehittämistarvetta markkinoinnissa ja myynnissä. Seuraavaksi eniten kehittämistarvetta alueen pk-yrityksillä on henkilöstön kehittämisessä ja koulutuksessa. Markkinoinnissa ja myynnissä koetaan koko maassa keskimäärin hieman enemmän kehittämistarvetta kuin alueella.

Henkilöstön kehittämiseen ja koulutukseen, yhteistyöhön / verkottumiseen ja alihankintaan sekä tuotantoon ja materiaalityöskentelyyn liittyvät kehittämistarpeet ovat hieman nousseet Keski-Pohjanmaalla toimivien pk-yritysten keskuudessa. Markkinointiin ja myyntiin liittyvät tarpeet ovat sen sijaan laskeneet.

4. PK-YRITYSTEN KEHITTÄMISTARPEET



6 PK-YRITYSTEN KEHITTÄMISEN PAHIMMAT ESTEET

Pk-yritysten kehittämisen pahimmat esteet.

	KOKO MAA	Keski-Pohjanmaa
	%	%
YRITYSTOIMINNAN SÄÄTELY	4	3
byrokratia	1,9	0,8
työlainsäädäntö	0,7	0,8
työehtosopimukset	0,3	0,0
muu sääntely	1,5	1,7
KUSTANNUSTASO	10	4
verotus	2,1	1,7
palkkataso	1,8	0,0
työn sivukulut	4,0	0,8
muut tuotantokustannukset	1,9	1,7
KILPAILUTILANNE	14	20
kireä kilpailutilanne	9,4	12,5
markkinoiden liiallinen keskittyminen	1,4	2,5
julkisen sektorin elinkeinotoiminta	0,7	2,5
markkinoita vääristävät tuet	0,0	0,0
harmaa talous, konkurssit jne.	1,0	0,0
kysynnän riittämättömyys	1,5	2,5
RAHOITUS	8	8
rahoituksen saatavuus	3,1	3,3
rahoituksen hinta	0,9	1,7
vakuutuksien puute	3,7	3,3
RESURSSITEKIJÄT	17	17
ammattitaitoisen työvoiman saatavuus	9,4	10,0
alihankkijoiden/osatoimittajien		
saatavuus	0,9	0,0
toimitilat	1,4	0,0
koneet ja laitteet	0,7	0,0
muut resurssitekijät, esim. raaka-aineet	3,7	6,7
YLEINEN SUHDANNE- /TALOUSTILANNE	27	23
MUUT TEKIJÄT	7	8
EI OSAA SANOA	13	16

Keski-Pohjanmaan pk-yritysten kehittämisen pahimpia esteitä ovat yleiseen suhdanteeseen / taloustilanteeseen, kilpailutilanteisiin sekä resursseihin liittyvät tekijät. Resurssitekijöistä ammattitaitoisen työvoiman saatavuus sekä kilpailutilanteen tekijöistä kireä kilpailutilanne koetaan pk-yritysten keskuudessa yrityksen kehittämisen esteiksi. Yleinen suhdanne- / taloustilanne koetaan hieman pienemmäksi kehittämisen esteeksi Keski-Pohjanmaalla kuin koko maassa keskimäärin. Kilpailutilanteeseen liittyvät tekijät koetaan sen sijaan hieman suuremmiksi kehittämisen esteiksi alueella kuin koko maassa.

Rahoitukseen liittyvät tekijät ovat kehittämisen pahimpana esteenä 8 prosentilla Keski-Pohjanmaan pk-yrityksistä. Näistä yrityksistä on vakuutuksien puute 40 prosentilla pahimpana esteenä, rahoituksen saatavuus 40 prosentilla ja rahoituksen hinta 20 prosentilla. Keski-Pohjanmaalla toimivat pk-yritykset kokevat rahoituksen yhtä suureksi kehittämisen esteeksi kuin koko maan pk-yritykset keskimäärin.

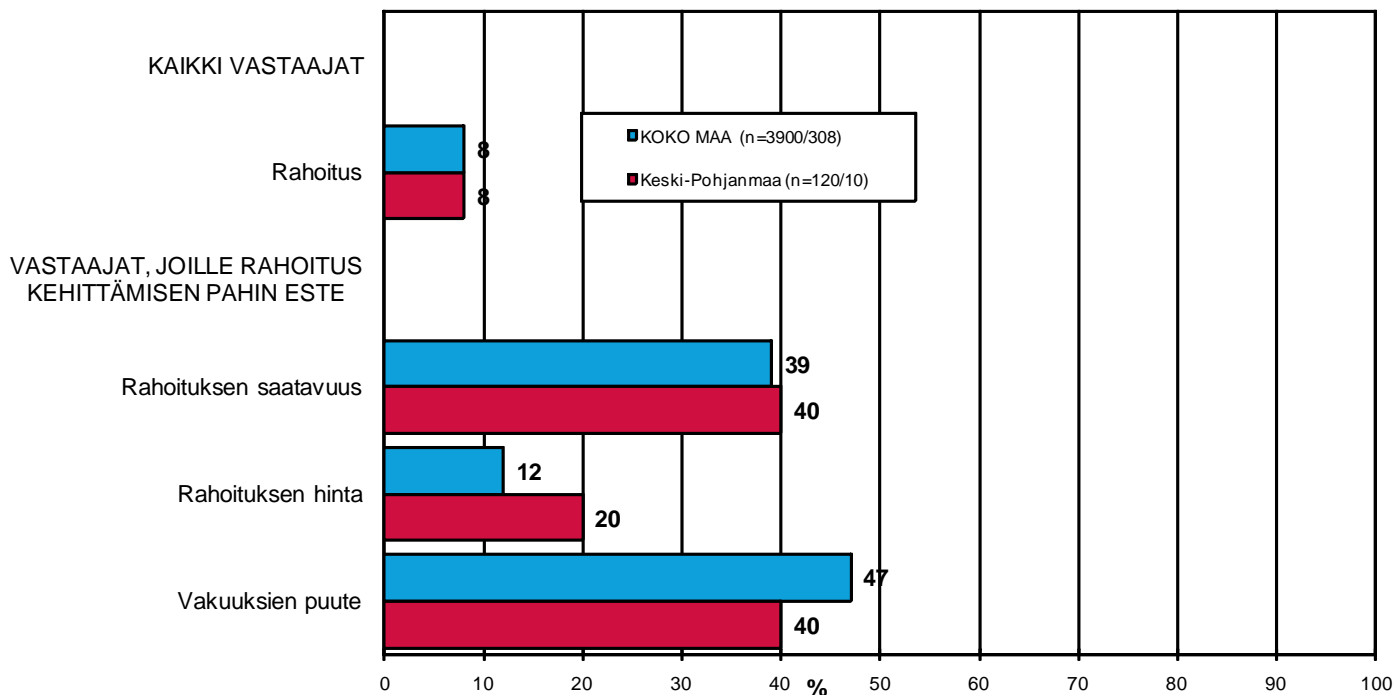
Keski-Pohjanmaalla kasvuhakuiset⁵ pk-yritykset pitävät rahoitusta hieman pienempänä kehittämisen esteenä verrattuna syksyn 2009 tilanteeseen. Keski-Pohjanmaan kaikki pk-yritykset kokonaisuudessaan sen sijaan pitävät rahoitusta hieman suurempana esteenä.

Koko maassa kaikki pk-yritykset pitävät rahoitusta nyt hieman suurempana esteenä verrattuna syksyn 2009 tilanteeseen. Kasvuhakuiset pk-yritykset sen sijaan kokevat rahoituksen hieman pienemmäksi kehittämisen esteeksi kuin syksyllä 2009.

5.1 PK-YRITYSTEN KEHITTÄMISEN ESTEET

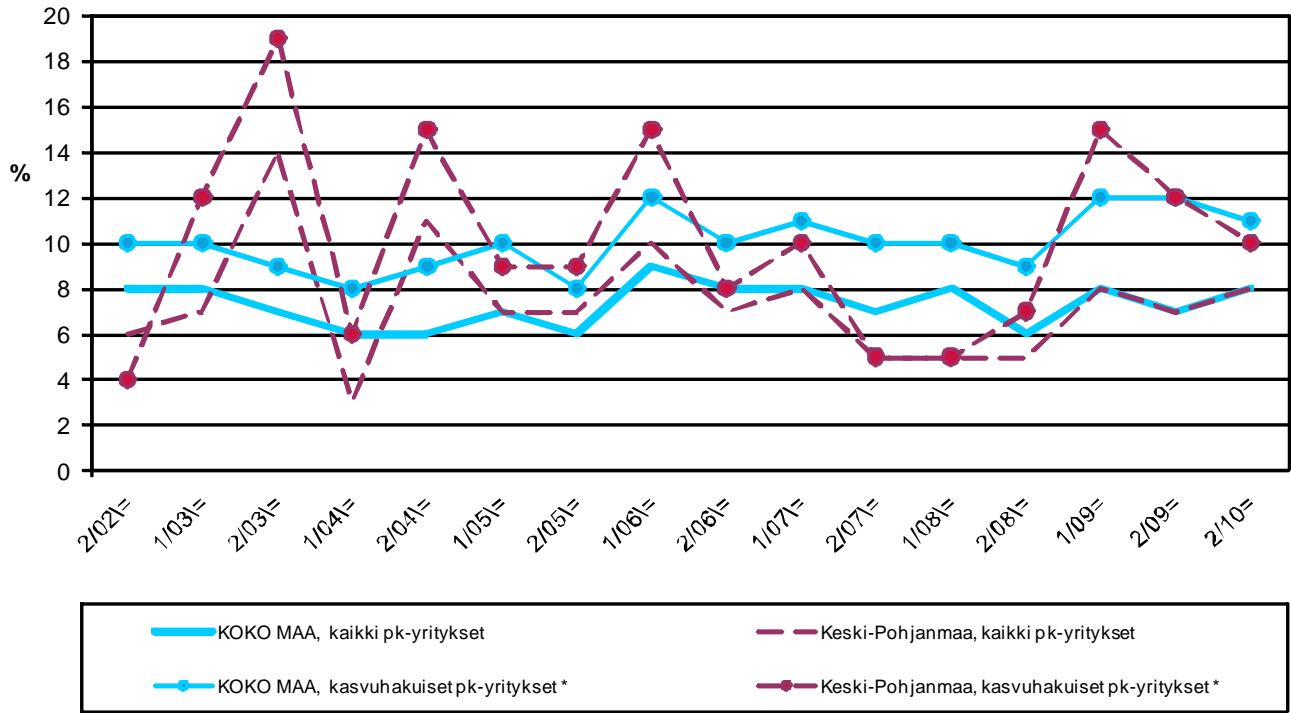
-Rahoitus-

n=kaikki vastaajat/rahoitus suurin kehittämisen este



⁵ Voimakkaasti kasvuhakuiset ja mahdollisuuksien mukaan kasvamaan pyrkivät pk-yritykset yhteensä.

5.2 PK-YRITYSTEN KEHITTÄMISEN ESTEET - Rahoitus kokonaisuudessaan -



*) Yritys on voimakkaasti kasvuhakuinen tai pyrkii kasvamaan mahdollisuuksien mukaan

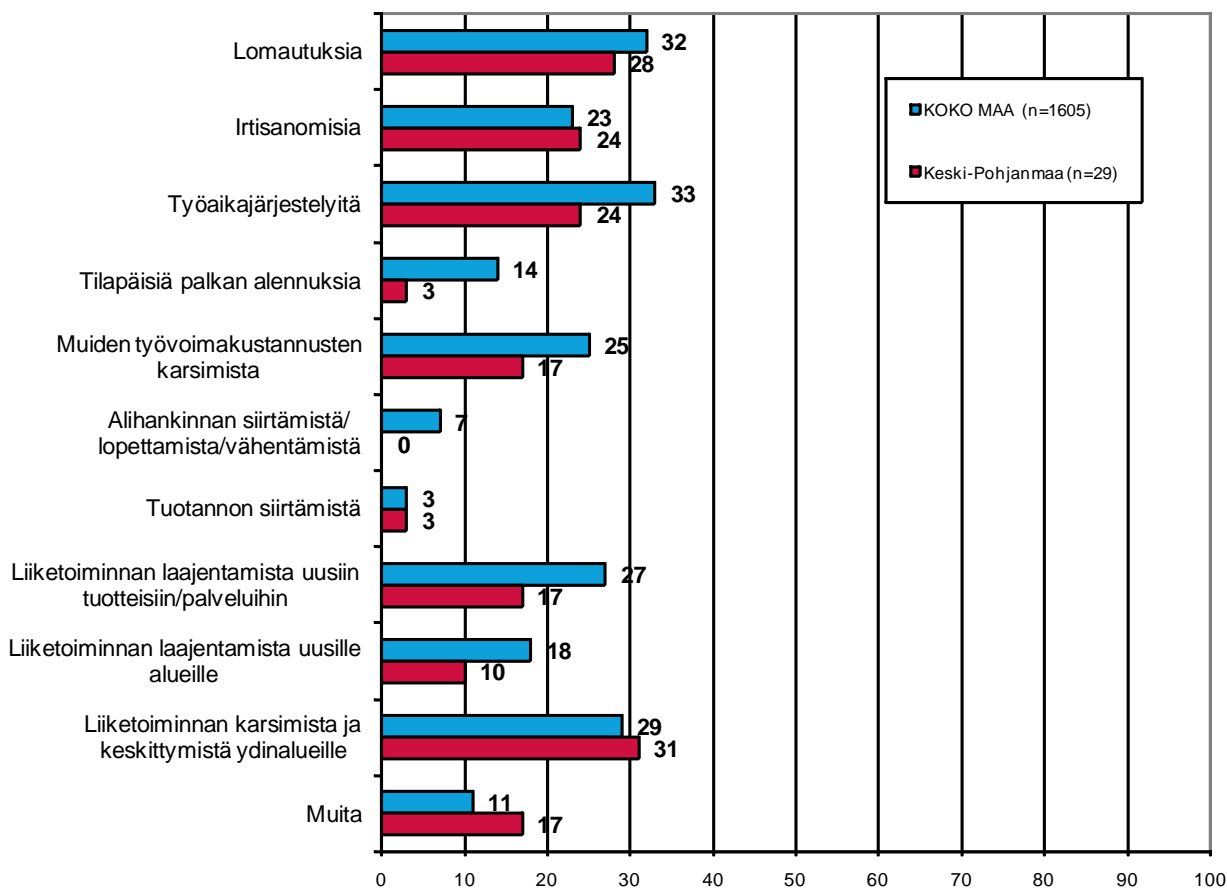
7 SOPEUTTAMISTOIMET SUHDANNETILANTEEN VUOKSI

Koko maan pk-yrityksistä 39 prosenttia ja alueella 24 prosenttia on jo sopeuttanut toimintaansa suhdannetilanteen vuoksi. Lisäksi 7 prosenttia koko maan ja 2 prosenttia alueen pk-yrityksistä suunnittelee toimintansa sopeuttamista.

31 prosenttia alueen toimintaa sopeuttaneista / sopeuttamista suunnittelevista pk-yrityksistä on tehnyt / aikoo tehdä liiketoiminnan karsimista ja keskittämistä yrityksen ydinalueelle. Toiseksi eniten alueella on tehty / suunnitellaan tehtäväksi lomautuksia (28 %). Koko maan pk-yrityksissä kaksi eniten toteutettua / suunnitteilla olevaa sopeuttamistointia ovat lomautukset (32 %) sekä työaikajärjestelyt (33 %). Irtisanomisia on tehnyt / suunnittelee tekevänsä puolestaan 23 prosenttia koko maan ja 24 prosenttia alueen vastanneista pk-yrityksistä.

6. MITÄ SOPEUTTAMISTOIMIA ON TEHTY/SUUNNITTEILLA

n=on jo sopeuttanut, suunnittelee sopeuttamista



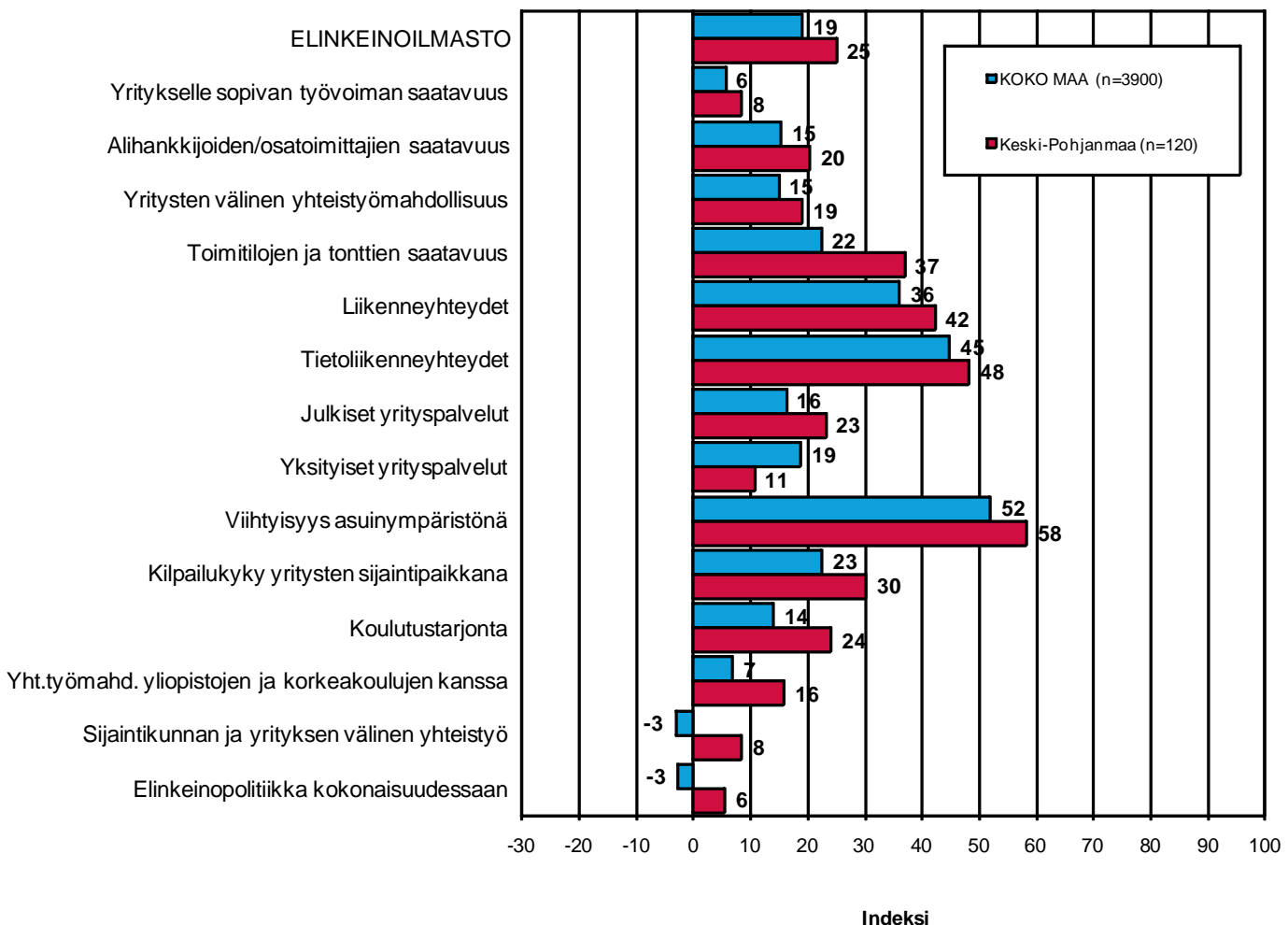
8 ELINKEINOILMASTO

Yrityksen sijaintikuntaan elinkeinon harjoittamisen näkökulmasta ollaan Keski-Pohjanmaalla tyytyväisempiä kuin koko maassa keskimäärin. Tyytyväisimpiä Keski-Pohjanmaalla sijaitsevat pk-yritykset ovat liikenneyhteyksiin, tietoliikenneyhteyksiin ja alueen viihtyisyyteen asuinympäristönä. Tyytymättömiä alueella ollaan nyt sijaintikunnan ja yritysten väliseen yhteistyöhön, yritykselle sopivan työvoiman saatavuuteen sekä elinkeinopolitiikkaan kokonaisuudessaan. Keski-Pohjanmaalla pk-yritykset ovat koko maan pk-yrityksiä tyytyväisempiä lähes kaikkiin elinkeinoilmaston osatekijöihin. Koko maan pk-yrityksiä tyytymättömiä alueella ollaan yksityisiin yrityspalveluihin.

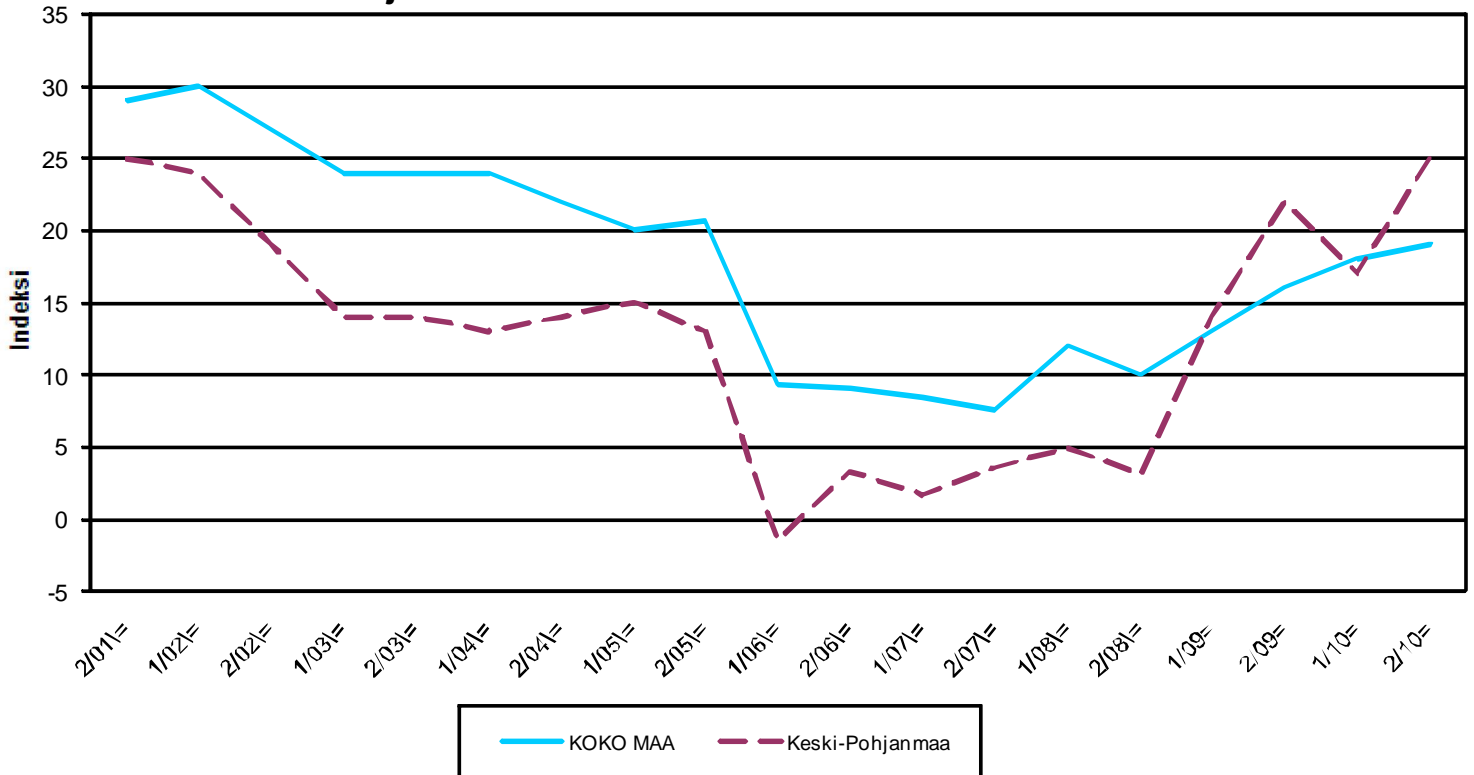
Kokonaisuutena tyytyväisyys elinkeinoilmastoon on koko maassa ja Keski-Pohjanmaalla noususuunnassa. Aiemmin kysytty tekijä 'yhteiskunnalliset turvallisuuspalvelut' ei ole ollut mukana kyselyssä vuodesta 2006 lähtien.

7.1 ELINKEINOILMASTO

n=kaikki vastaajat



7.2 ELINKEINOILMASTO - Keskiarvo sijaintikunnan elinkeinoilmastoa koskevista väittämistä-



9 PK-YRITYSTEN KASVUHAKUISUUS

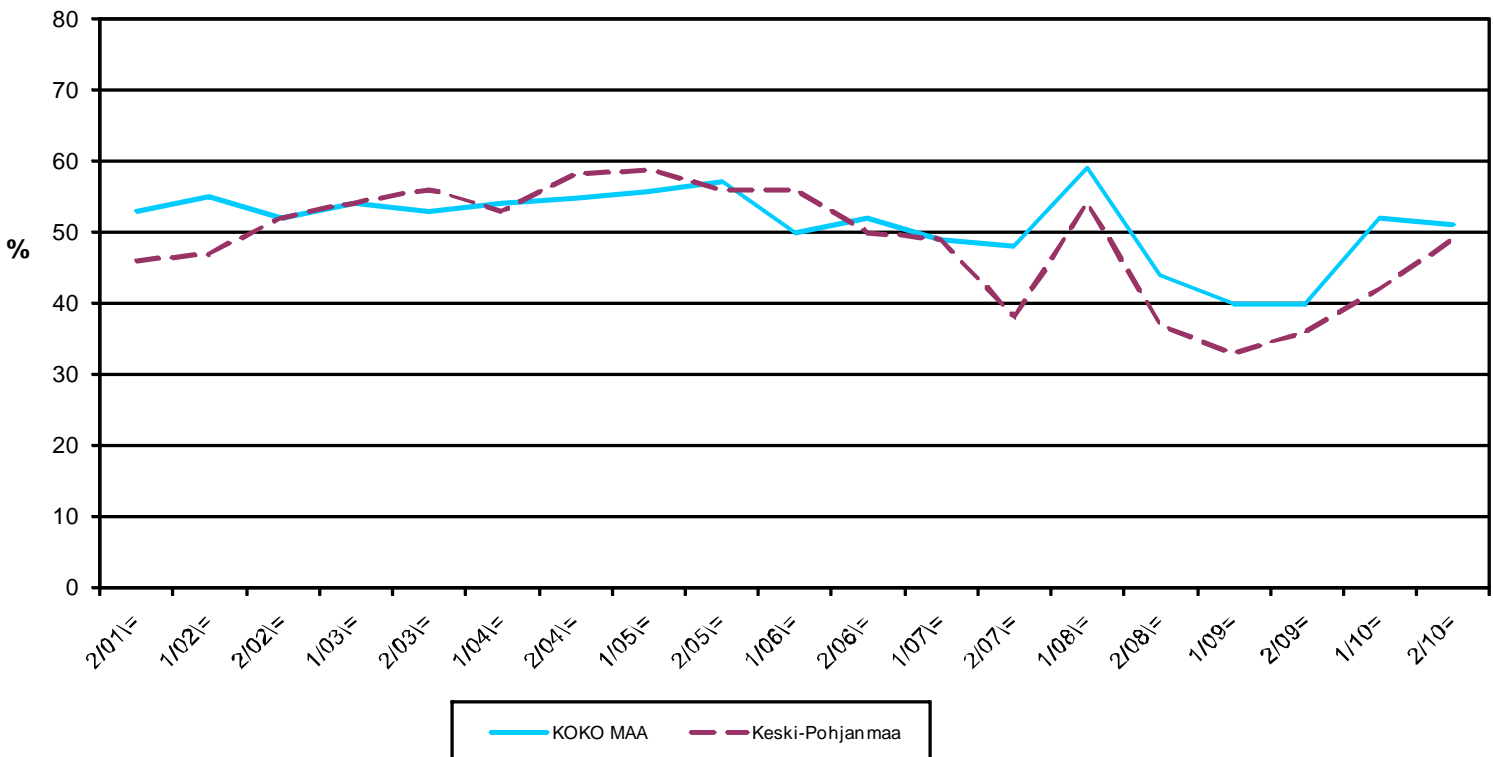
Taulukko 4: Pk-yritysten kasvuhakuisuus.

	KOKO MAA	Keski-Pohjanmaa
	%	%
Olemme voimakkaasti kasvuhakuinen	9	9
Pyrimme kasvamaan mahdollisuuksien mukaan	41	41
Pyrimme säilyttämään asemamme	32	36
Yrityksellämme ei ole kasvutavoitteita	16	13
Toiminta loppuu seuraavan vuoden aikana	1	3

Keski-Pohjanmaalla on saman verran voimakkaasti kasvuhakuisia pk-yrityksiä kuin koko maassa keskimäärin. Yrityksen toiminnan loppumista seuraavan vuoden aikana ennakoii prosentti koko maassa ja kolme prosenttia alueen pk-yrityksistä.

Voimakkaasti tai mahdollisuuksien mukaan kasvavia pk-yrityksiä on sekä koko maassa että Keski-Pohjanmaalla 50 prosenttia. Alueella voimakkaasti kasvuhakuisten ja mahdollisuuksien mukaan kasvavien yritysten osuus on noussut edellismittauksesta. Koko maassa sen sijaan voimakkaasti kasvuhakuisten ja mahdollisuuksien mukaan kasvavien yritysten osuus on hieman laskenut.

8. PK-YRITYSTEN KASVUHAKUISUUS -Voimakkaasti ja mahdollisuuksien mukaan kasvavien yritysten osuus kaikista yrityksistä-



10 SUKUPOLVEN- TAI OMISTAJANVAIHDOKSET

Taulukko 5: Sukupolven- tai omistajanvaihdokset pk-yrityksissä.

	KOKO MAA %	Keski- Pohjanmaa %
SUKUPOLVEN- TAI OMISTAJANVAIHDOS ODOTETTAVISSA LÄHIMMÄN 5 VUODEN AIKANA		
Ei	62	73
Kyllä, 1-2 vuoden sisällä	11	4
Kyllä, 3-5 vuoden sisällä	16	9
Ei osaa sanoa	12	14

Keski-Pohjanmaan alueella on sukupolven- tai omistajanvaihdos odotettavissa lähimmän viiden vuoden aikana 13 prosentilla pk-yrityksistä. Koko maan osalta sukupolven- tai omistajanvaihdosta ennakoiti yhteensä 27 prosenttia.

11 PK-YRITYSTEN RAHOITUS

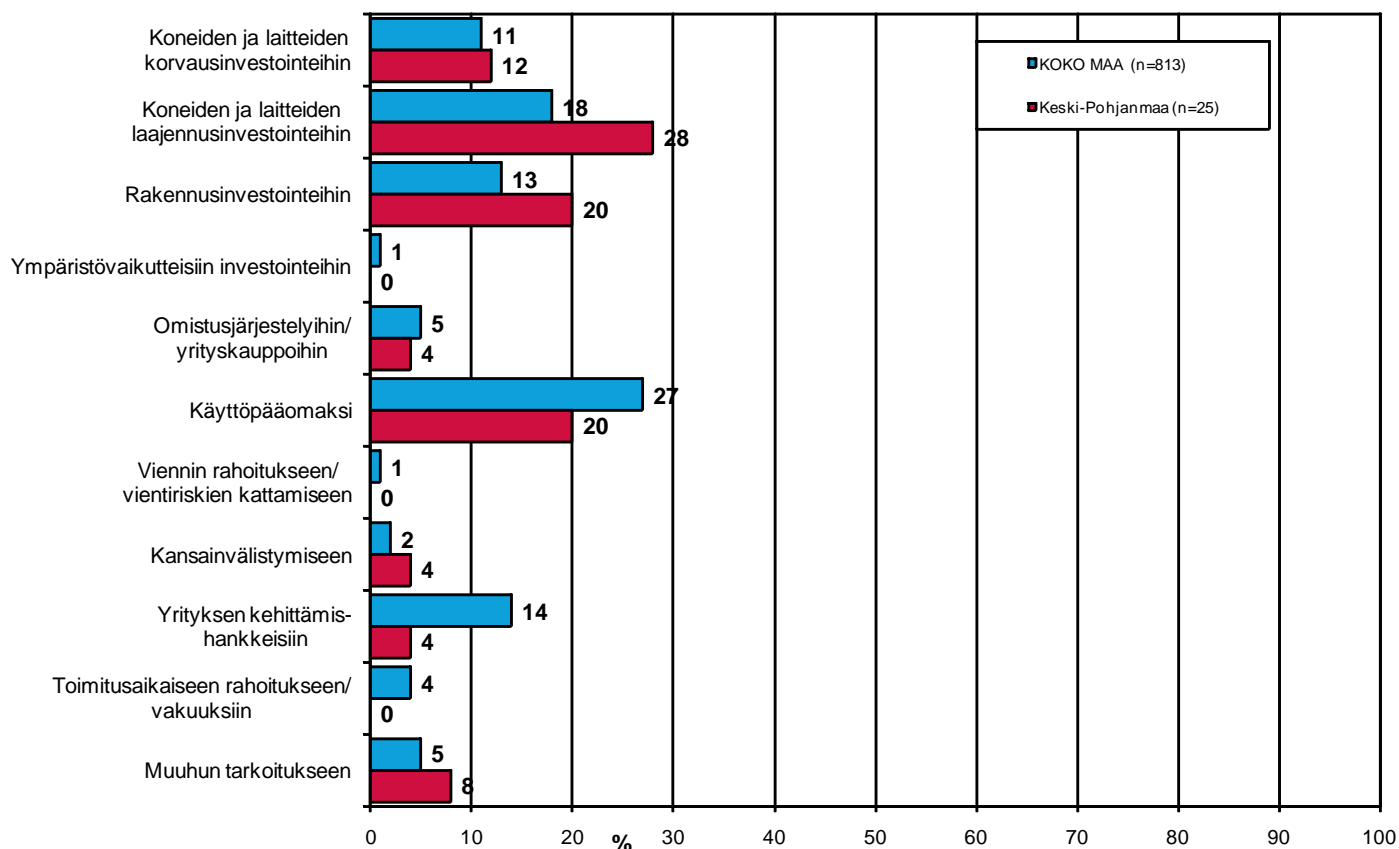
Noin kolmasosa koko maan (30 %) ja alueen (32 %) pk-yrityksistä oli ottanut ulkopuolista rahoitusta viimeisten 12 kuukauden aikana. Koko maan pk-yrityksistä 52 prosenttia oli ottanut lainaa rahoituslaitoksilta, kun alueella vastaava lukema on hieman suurempi, 58 prosenttia.

Koko maassa toimivista pk-yrityksistä noin joka neljäs (24 %) aikoo ottaa ulkopuolista rahoitusta seuraavan vuoden aikana. Alueella rahoitusta aikoo ottaa 23 prosenttia vastaajista. Finnveran suhdannelainaa / -takausta aikoo näistä yrityksistä hakea koko maan osalta 27 prosenttia ja alueella 25 prosenttia. Tärkeimpänä käyttötarkoituksena rahoitukselle pidetään alueella koneiden ja laitteiden laajennusinvestointeja.

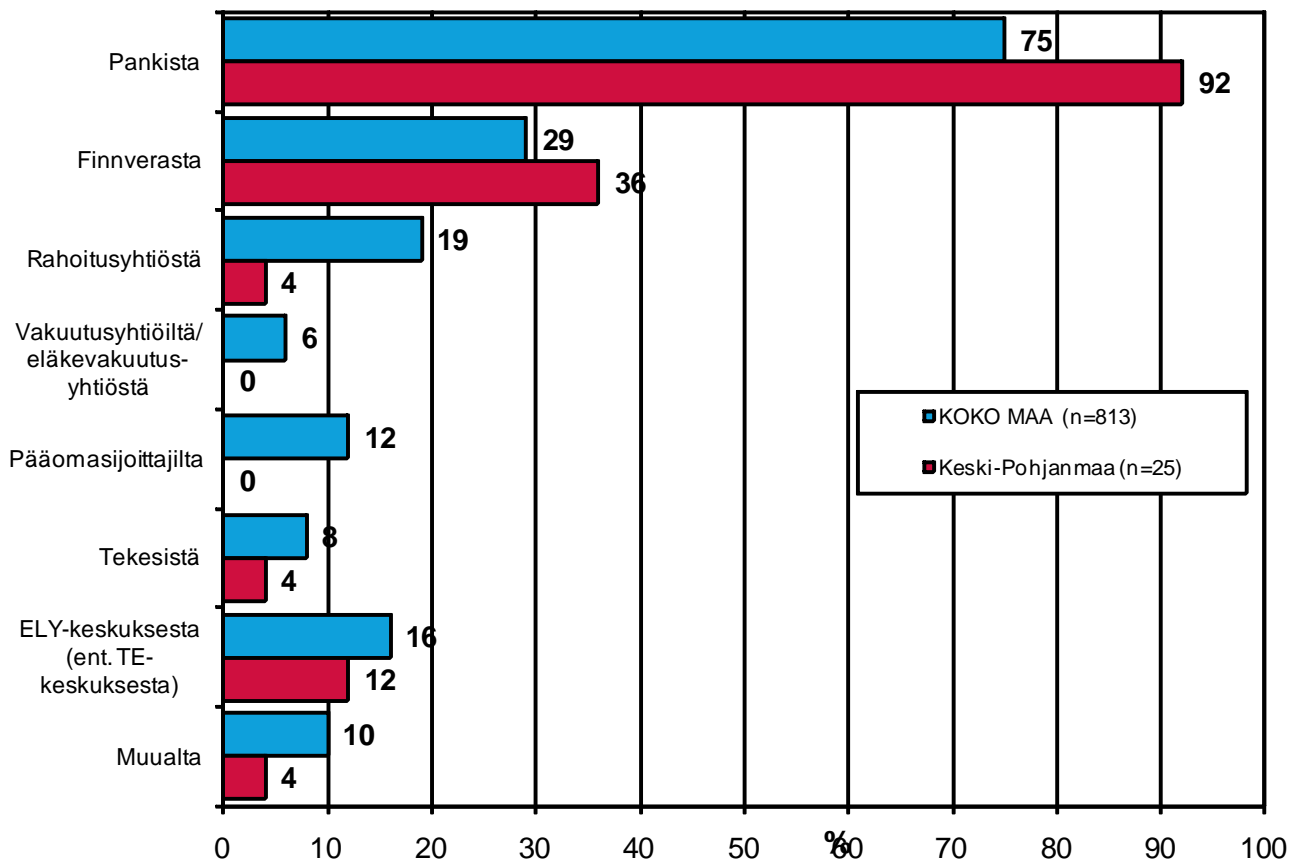
Keski-Pohjanmaan pk-yritykset aikovat hankkia ulkoista rahoitusta useimmiten pankista (92 %) tai Finnverasta (36 %).

9. TÄRKEIN KÄYTTÖTARKOITUS ULKOPUOLISELLE RAHOITUKSELLE

-Yritykset, jotka aikovat ottaa ulkopuolista rahoitusta-
n=yritys aikoo ottaa ulkopuolista rahoitusta



10. MISTÄ AIKOO HAKEA RAHOITUSTA
-Yritykset, jotka aikovat ottaa ulkopuolista rahoitusta-
n=yritys aikoo ottaa ulkopuolista rahoitusta



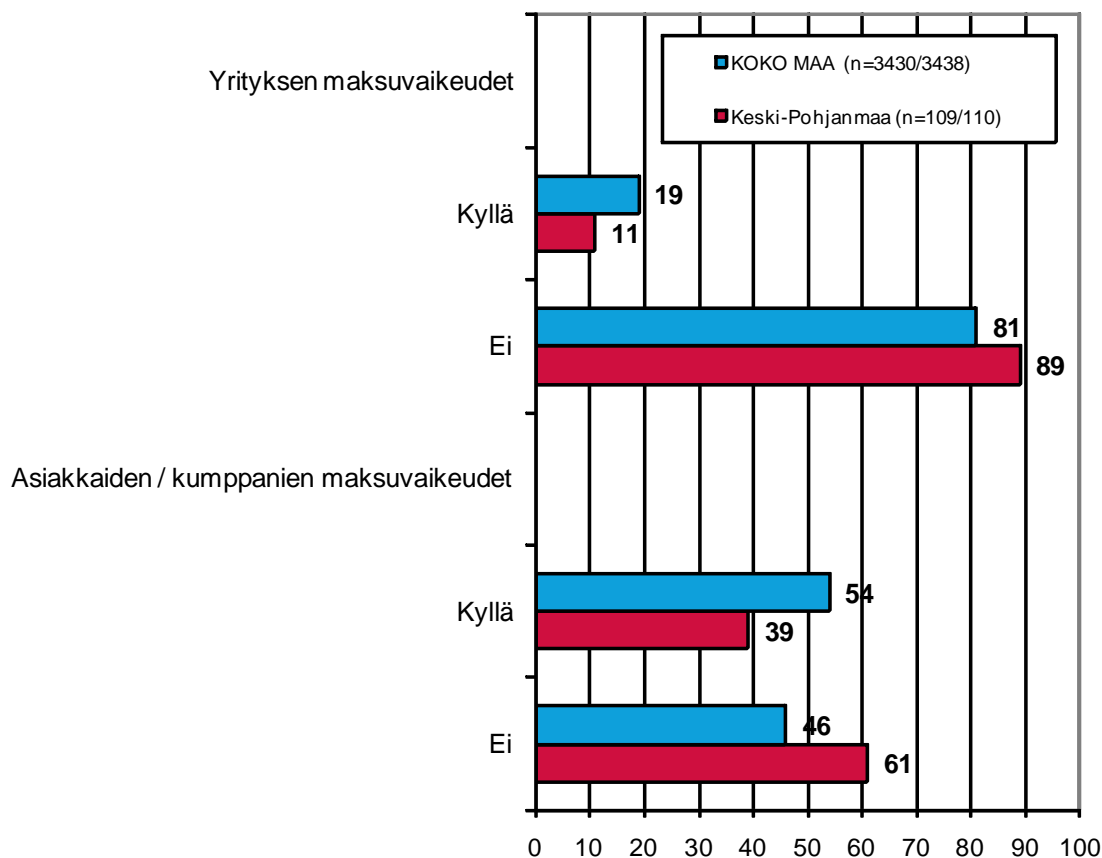
12 MAKSUVAIKEUDET JA -JÄRJESTELYT

19 prosenttia koko maan ja 11 prosenttia alueen pk-yrityksistä ilmoittaa yrityksellä olleen maksuvaikeuksia viimeisen kolmen kuukauden aikana. Yli puolet koko maan ja 39 prosenttia alueen pk-yrityksestä lisäksi ilmoittaa, että asiakkailta / kumppaneilla on ollut maksuvaikeuksia viimeisen kolmen kuukauden aikana. Asiakkailta / kumppaneilla on ollut harvemmin maksuvaikeuksia Keski-Pohjanmaalla kuin koko maassa keskimäärin.

61 prosenttia koko maan ja 54 prosenttia alueen niistä yrityksistä, jotka ilmoittavat asiakkailta / kumppaneilla olleen maksuvaikeuksia viimeisen kolmen kuukauden aikana ilmoittaa, että asiakkailta / kumppaneilla on ollut maksuvaikeuksia viimeisen kolmen kuukauden aikana vuodentakaista enemmän.

11. MAKSUVAIKEUDET YRITYKSELLÄ JA ASIAKKAILLA / KUMPPANEILLA

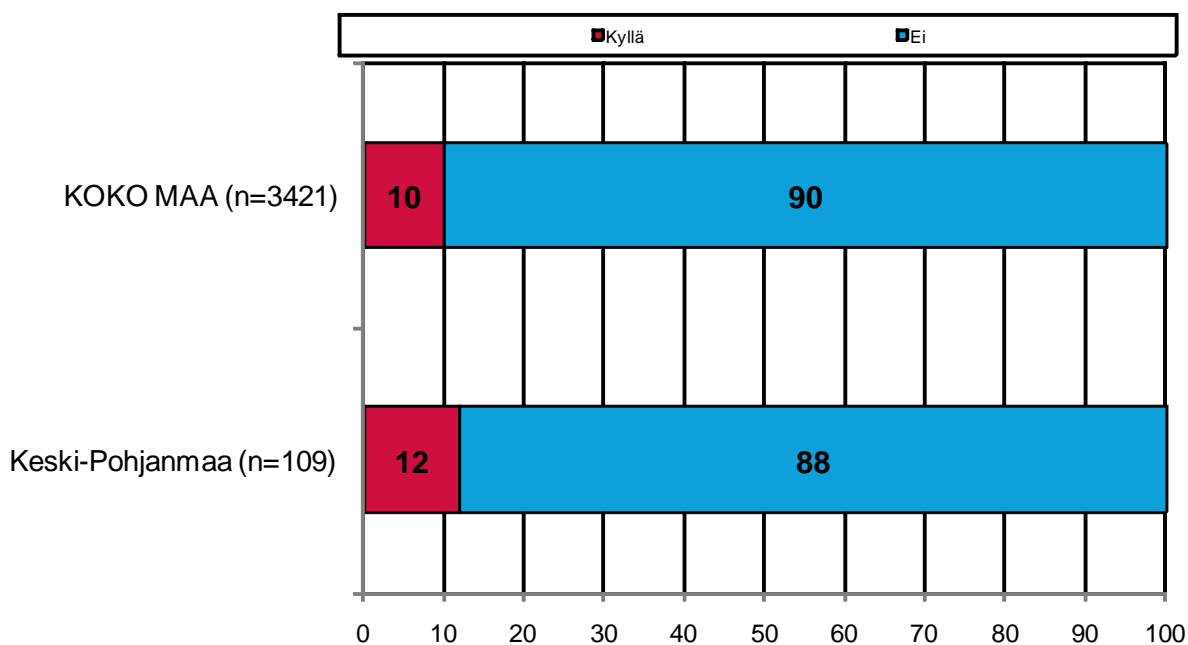
n=kaikki vastaajat



Kymmenesosa koko maan ja 12 prosenttia alueen pk-yrityksistä ilmoittaa, että maksujärjestelyihin on ollut tarvetta verottajan kanssa viimeisen kuuden kuukauden aikana. Alueella on siten ollut useammin tarvetta maksujärjestelyille verottajan kanssa kuin koko maassa keskimäärin.

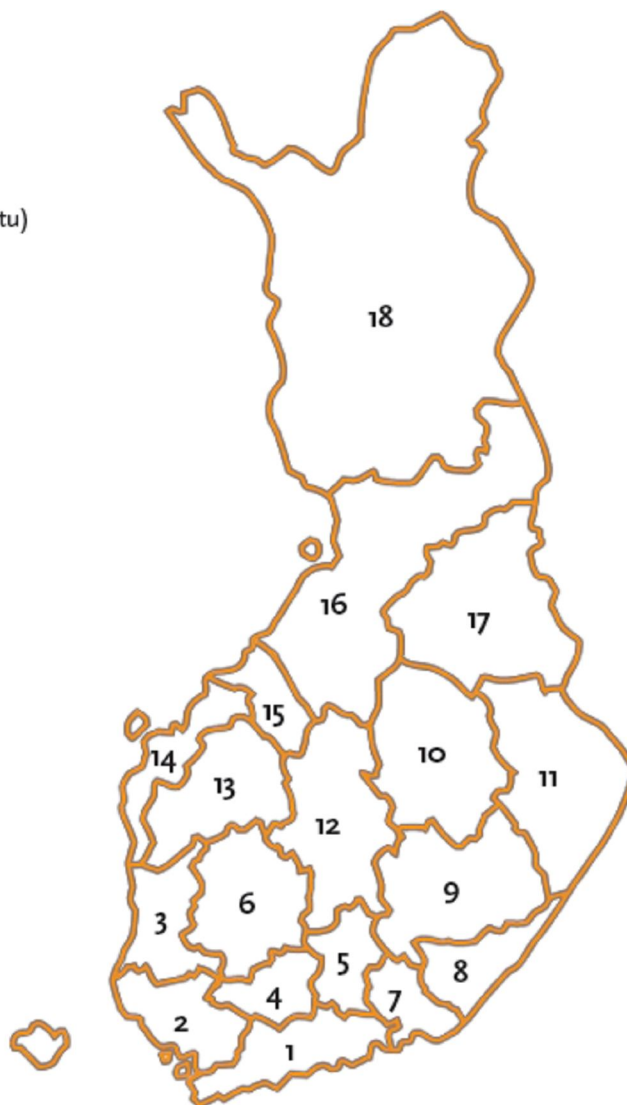
12. TARVE MAKSUJÄRJESTELYIHIN VEROTTAJAN KANSSA

n=kaikki vastaajat



PK-YRITYSBAROMETRIN ALUEJAKO

1. Uusimaa, erilliset raportit:
 - Helsinki
 - Pääkaupunkiseutu (pl. Helsinki)
 - Uusimaa (pl. Helsinki ja Pääkaupunkiseutu)
2. Varsinais-Suomi
3. Satakunta
4. Kanta-Häme
5. Päijät-Häme
6. Pirkanmaa
7. Kymenlaakso
8. Etelä-Karjala
9. Etelä-Savo
10. Pohjois-Savo
11. Pohjois-Karjala
12. Keski-Suomi
13. Etelä-Pohjanmaa
14. Pohjanmaa
15. Keski-Pohjanmaa
16. Pohjois-Pohjanmaa
17. Kainuu
18. Lappi



Lisäksi tehdään raportit Hämeen, Kaakkois-Suomen, Pohjanmaan ja Uudenmaan ELY-alueille sekä Keski-Pohjanmaan Yrittäjien alueelle.

SUOMEN YRITTÄJIEN JA ALUEJÄRJESTÖJEN YHTEYSTIEDOT

Etelä-Karjalan Yrittäjät ry
www.yrittajat.fi/etelakarjala
puhelin 010 470 1100

Etelä-Pohjanmaan Yrittäjät ry
www.yrittajat.fi/etelapohjanmaa
puhelin (06) 420 5000

Etelä-Savon Yrittäjät ry
www.yrittajat.fi/etelasavo
puhelin 0500 651 311

Helsingin Yrittäjät ry
www.yrittajat.fi/helsinki
puhelin 010 841 3020

Hämeen Yrittäjät ry
www.yrittajat.fi/hame
puhelin (03) 682 1153

Kainuun Yrittäjät ry
www.yrittajat.fi/kainuu
puhelin 010 387 7870

Keski-Pohjanmaan Yrittäjät ry
www.yrittajat.fi/keskipohjanmaa
puhelin (06) 831 5292

Keski-Suomen Yrittäjät ry
www.yrittajat.fi/keskisuomi
puhelin 010 425 9200

Kymen Yrittäjät ry
www.yrittajat.fi/kymi
puhelin (05) 544 3030

Lapin Yrittäjät ry
www.yrittajat.fi/lappi
puhelin 0400 898 200

Länsipohjan Yrittäjät ry
www.yrittajat.fi/lansipohja
puhelin (016) 221 701

Pirkanmaan Yrittäjät ry
www.yrittajat.fi/pirkanmaa
puhelin (03) 251 6500

Pohjois-Karjalan Yrittäjät
www.yrittajat.fi/pohjoiskarjala
puhelin 010 470 7600

Pohjois-Pohjanmaan Yrittäjät ry
www.yrittajat.fi/pohjoispohjanmaa
puhelin (08) 311 4677

Päijät-Hämeen Yrittäjät ry
www.yrittajat.fi/paijathame
puhelin 010 322 4300

Pääkaupunkiseudun Yrittäjät ry
www.yrittajat.fi/paakaupunkiseutu
Espoon Yrittäjät ry
puhelin 010 422 1400
Kauniaisten Yrittäjät ry,
Grankulla Företagare rf,
puhelin 010 420 6900
Vantaan Yrittäjät ry
puhelin (09) 823 7630

Rannikko-Pohjanmaan Yrittäjät ry
www.yrittajat.fi/rannikkopohjanmaa
puhelin (06) 356 0800

Satakunnan Yrittäjät ry
www.yrittajat.fi/satakunta
puhelin (02) 634 9900

Savon Yrittäjät ry
www.yrittajat.fi/savo
puhelin (017) 368 0500

Uudenmaan Yrittäjät ry -
Nylands Företagare rf
www.yrittajat.fi/uusimaa
puhelin (09) 274 5420

Varsinais-Suomen Yrittäjät ry
www.yrittajat.fi/varsinaissuomi
puhelin (02) 275 7100

Suomen Yrittäjät
Mannerheimintie 76 A, 00250 Helsinki
PL 999, 00101 Helsinki
puhelin (09) 229 221
faksi (09) 2292 2810
toimisto@yrittajat.fi
www.yrittajat.fi

FINNVERA OYJ:N JA ALUEKONTTOREIDEN YHTEYSTIEDOT

Aluekonttorit

Helsinki

Eteläesplanadi 8
PL 1010, 00101 Helsinki
faksi 020 460 3401

Joensuu

Torikatu 9 A, 80100 Joensuu
faksi 020 460 2163

Jyväskylä

Sepänkatu 4, 40100 Jyväskylä
faksi 020 460 2299

Kajaani

Kauppakatu 1, 87100 Kajaani
faksi 020 460 3899

Kuopio

Haapaniemenkatu 40
PL 1127, 70111 Kuopio
faksi 020 460 3330

Lahti

Laiturikatu 2, 5. krs, 15140 Lahti
faksi 020 460 2249

Lappeenranta

Snellmaninkatu 10, 53100 Lappeenranta
faksi 020 460 2149

Mikkeli

Linnankatu 5, 50100 Mikkeli
faksi 020 460 3690

Oulu

Asemakatu 37, 90100 Oulu
faksi 020 460 3944

Pori

Valtakatu 6, 28100 Pori
faksi 020 460 2349

Rovaniemi

Maakuntakatu 10
PL 8151, 96101 Rovaniemi
faksi 020 460 2099

Seinäjoki

Kauppatori 1–3, 60100 Seinäjoki
faksi 020 460 2399

Tampere

Hämeenkatu 9
PL 559, 33101 Tampere
faksi 020 460 3711

Turku

Eerikinkatu 2, 20100 Turku
faksi 020 460 3649

Vaasa

Pitkäkatu 55, 65100 Vaasa
faksi 020 460 3849

Pietarin edustusto

Finnveran Pietarin edustusto Finnish-Russian Innovation Center

Business Center Apollo, office 500
Dobrolyubova Prospect 8
St. Petersburg 197198
Russia
puhelin +7 812 335 2234
faksi +7 812 335 2236

Pääkonttori

Finnvera Oyj

Helsinki

Eteläesplanadi 8
PL 1010, 00101 Helsinki
faksi 020 460 7220

Kuopio

Haapaniemenkatu 40
PL 1127, 70111 Kuopio
faksi 020 460 3240

valtakunnan vaihde 020 460 11
www.finnvera.fi

TYÖ- JA ELINKEINOMINISTERIÖN JA ELY-KESKUSTEN YHTEYSTIEDOT

Etelä-Pohjanmaan ELY

Huhtalantie 2, 60220 Seinäjoki
puhelin 020 636 0030
www.ely-keskus.fi/etela-pohjanmaa

Etelä-Savon ELY

Mikonkatu 3 ja 5, PL 164, 50101 Mikkeli
puhelin 020 636 0120
www.ely-keskus.fi/etela-savo

Hämeen ELY

Rauhankatu 10, 15110 Lahti
Raatihuoneenkatu 11, 13100 Hämeenlinna
puhelin 020 636 0130
www.ely-keskus.fi/hame

Kaakkois-Suomen ELY

Salpausselänkatu 22, PL 1041, 45101 Kouvola
Kauppakatu 40 D, 53100 Lappeenranta
puhelin 020 636 0090
www.ely-keskus.fi/kaakkois-suomi

Kainuun ELY

Kalliokatu 4, PL 115, 87101 Kajaani
puhelin 020 636 0100
www.ely-keskus.fi/kainuu

Keski-Suomen ELY

Cygnaeuksenkatu 1, PL 250, 40101 Jyväskylä
puhelin 020 636 0040
www.ely-keskus.fi/keski-suomi

Lapin ELY

Ruokasenkatu 2, PL 8060, 96101 Rovaniemi
Asemakatu 19, 94100 Kemi
puhelin 020 636 0010
www.ely-keskus.fi/lappi

Pirkanmaan ELY

Kauppakatu 4, PL 297, 33101 Tampere
puhelin 020 636 0050
www.ely-keskus.fi/pirkanmaa

Pohjanmaan ELY

Hovioikeudenpuistikko 19A, PL 131, 65101 Vaasa
Ristirannankatu 1, PL 240, 67101 Kokkola
puhelin 020 636 0140
www.ely-keskus.fi/pohjanmaa

Pohjois-Karjalan ELY

Kauppakatu 40 B, PL 69, 80101 Joensuu
puhelin 020 636 0110
www.ely-keskus.fi/pohjois-karjala

Pohjois-Pohjanmaan ELY

Viestikatu 1, PL 86, 90101 Oulu
puhelin 020 636 0020
www.ely-keskus.fi/pohjois-pohjanmaa

Pohjois-Savon ELY

Käsityökatu 41, PL 2000, 70101 Kuopio
puhelin 020 636 0080
www.ely-keskus.fi/pohjois-savo

Satakunnan ELY

Yrjönkatu 20, 28101 PORI
puhelin 020 636 0150
www.ely-keskus.fi/satakunta

Uudenmaan ELY

Maistraatinportti 2, 00240 Helsinki
puhelin 020 636 0070
www.ely-keskus.fi/uusimaa

Varsinais-Suomen ELY

Ratapihankatu 36, PL 236, 20101 Turku
puhelin 020 636 0060
www.ely-keskus.fi/varsinais-suomi

Työ- ja elinkeinoministeriö

Aleksanterinkatu 4, 00170 Helsinki
PL 32, 00023 Valtioneuvosto
puhelin 010 60 6000
www.tem.fi



Keski-Pohjanmaan Yrittäjät

Keski-Pohjanmaan Yrittäjät
Ristirannankatu 1, 67100 Kokkola
puhelin (06) 831 5292
faksi (06) 822 3760
mervi.jarkkala@yrittajat.fi
www.yrittajat.fi/keskipohjanmaa



Finnvera Oyj
Valtakunnallinen vaihde: 020 460 11
www.finnvera.fi
Helsinki
Eteläesplanadi 8
PL 1010, 00101 Helsinki
faksi 020 460 7220

Kuopio
Haapaniemenkatu 40
PL 1127, 70111 Kuopio
faksi 020 460 3240



Työ- ja elkeinoministeriö
Aleksanterinkatu 4
PL 32, 00023 Valtioneuvosto
puhelin 010 606 000
faksi 09 1606 2166
www.tem.fi