

▶ Keski-Pohjanmaa
Kevät 2007

PK-YRITYYSBAROMETRI

 *Keski-Pohjanmaan Yrittäjät*

 FINNVERA

Esipuhe

Suomen Yrittäjät ja Finnvera Oyj tekevät yhteistyössä pientä ja keskisuurta yritystoimintaa ja tämän kehitystä kuvaavaa Pk-yritysbarometria kaksi kertaa vuodessa valtakunnallisena raporttina ja alueellisina raportteina. Valtakunnallisessa raportissa tuloksia käsitellään teollisuuteen, rakentamiseen, kauppaan ja palveluihin jaoteltuna.

Kevään 2007 Pk-yritysbarometri perustuu noin 3700 pk-yrityksen vastauksiin ja heijastaa siten kattavasti pk-yritysten käsityksiä yritysten kehitysnäkymistä ja toimintaan vaikuttavista tekijöistä. Barometrin ennustekyky on ollut hyvä.

Tässä kevään 2007 alueellisessa raportissa tarkastellaan pk-yritysten suhdanneodotuksia lähimmän vuoden aikana ja elinkeinoilmastoa. Lisäksi tarkastellaan yritysten rahoitusta, kasvuhakuisuutta sekä yritysten kehittämistarpeita ja -esteitä. Erityiskysymykset koskevat keinoja, joilla edistää yrittäjyyttä, työllistymistä ja yritysten kasvua.

Helsingissä 11.4.2007

Jussi Järventaus
toimitusjohtaja
Suomen Yrittäjät ry

Pauli Heikkilä
toimitusjohtaja
Finnvera Oyj

SISÄLTÖ

TIIVISTELMÄ	3
JOHDANTO.....	4
AINEISTO.....	5
1 Keski-Pohjanmaan ja koko maan yritykset.....	7
2 Yritykset ja työllisyys.....	8
3 Pk-yritysten suhdannenäkymät	9
3.1 Yleiset suhdannenäkymät	9
3.2 Suhdannenäkymät osatekijöittäin.....	10
4 Pk-yritysten kehittämistarpeet	11
5 Pk-yritysten kehittämisen pahimmat esteet	12
6 Pk-yritysten työllistämisen esteet	15
7 Elinkeinoilmasto	16
8 Pk-yritysten kasvuhakuisuus	18
9 Sukupolven- tai omistajanvaihdokset	19
10 Yrittäjyysilmapiiri.....	20
11 Pk-yritysten rahoitus.....	21
12 Pk-yritysten laajentuminen	23
13 Pk-yritysten kasvun edellytykset ja innovaation esteet.....	25

Finnveran yhteystiedot

Suomen Yrittäjien yhteystiedot

TIIVISTELMÄ

Pk-yritykset odottavat edelleen suhdanteiden paranevan lähimmän vuoden aikana Keski-Pohjanmaalla ja koko maassa oman yrityksen kannalta. Keski-Pohjanmaalla toimivista pk-yrityksistä 47 prosenttia ennakoii suhdannenäkymien lähimmän vuoden aikana paranevan ja neljä prosenttia yrityksistä ennakoii suhdanteiden heikkenevän. Alueen pk-yritysten yleiset suhdannenäkymät ovat selvästi paremmat kuin koko maan pk-yrityksillä keskimäärin. Edelliseen kyselyyn verrattuna Keski-Pohjanmaalla toimivien pk-yritysten yleiset suhdannenäkymät lähimmän vuoden aikana ovat selvästi paremmat. Koko maan suhdannenäkymät ovat edellisen kyselyn tasolla.

Koko maan ja Keski-Pohjanmaan pk-yritysten suhdannenäkymät ovat seuraavan vuoden kuluttua kaikkien osatekijöiden suhteen positiivisia. Suhdannenäkymät ovat alueen yritysten keskuudessa koko maata paremmat liikevaihdon, investointien, viennin ja tuonnin arvon, tuotantokustannusten sekä tuotekehityspanostusten osalta. Keski-Pohjanmaalla toimivat pk-yritykset odottavat edelleen työllisyyden paranevan seuraavan vuoden aikana, ja henkilökunnan määrän suhdannenäkymiä kuvaava saldoluku on alueella parempi kuin koko maassa keskimäärin. Näkymät henkilökunnan määrän osalta ovat Keski-Pohjanmaalla huonommat kuin syksyllä 2006.

Alueen pk-yritysten kehittämisen pahimpia esteitä ovat resurssitekijät, kustannustaso sekä kilpailutilanteeseen liittyvät tekijät. Resurssitekijöistä erityisesti ammattitaitoisen työvoiman saatavuus ja kilpailutilanteen osalta kilpailun kireys koetaan alueen pk-yritysten keskuudessa yrityksen kehittämisen esteeksi. Koko maan pk-yritysten tuloksiin verrattuna kustannustasoon liittyvät tekijät sekä yritystoiminnan sääteley koetaan alueella suuremmiksi kehittämisen esteiksi kuin koko maassa keskimäärin. Rahoitukseen liittyvät tekijät ovat kehittämisen pahimpana esteenä 8 prosentilla Keski-Pohjanmaan pk-yrityksistä. Näistä yrityksistä vakuuksien puute on pahimpana vajaalla kolmanneksella, rahoituksen hinta yli kolmanneksella ja rahoituksen saatavuus noin kolmanneksella.

Keski-Pohjanmaan pk-yrityksillä työllistämisen suurimmat esteet ovat työn sivukulut ja työvoiman saatavuus. Alueen pk-yrityksistä, joilla on tarve työllistää, noin joka neljäs pitää työvoiman saatavuutta ja noin joka kolmas työn sivukuluja työllistämisen esteenä. Yhdellä neljästä Keski-Pohjanmaan ja koko maan pk-yrityksestä ei ole tarvetta työllistää.

Keski-Pohjanmaan pk-yrityksistä 39 prosenttia on ottanut ulkopuolista rahoitusta viimeisen vuoden aikana, ja koko maan yrityksistä 32 prosenttia. Ulkopuolista rahoitusta aikoo ottaa Keski-Pohjanmaalla toimivista pk-yrityksistä 30 prosenttia seuraavan vuoden aikana. Koko maan pk-yritysten keskuudessa ulkopuolista rahoitusta aikoo hankkia 25 prosenttia. Useimmiten alueen yritykset aikovat hankkia rahoitusta rakennusinvestointeihin, koneiden ja laitteiden laajennusinvestointeihin sekä kehittämiseen. Keski-Pohjanmaan pk-yritykset aikovat hankkia ulkoista rahoitusta useimmiten pankista (93 %) tai Finnverasta (38 %).

Noin joka viides sekä koko maan että Keski-Pohjanmaan pk-yrityksistä on pyrkinyt kasvamaan kansainvälistymällä. Keskipohjanmaalaisilla yrityksillä on ollut eniten ongelmia myyntiorganisaation rakentamisessa sekä kysyntään liittyvissä asioissa.

Tärkeimpänä keinona yritysten kasvun kannustamiseksi pidetään sekä koko maan että Keski-Pohjanmaan pk-yritysten keskuudessa yritysten ja yrittäjien verotuksen kehittämistä. Noin viidennes koko maan ja neljännes Keski-Pohjanmaan vastaajista piti tätä tärkeimpänä tekijänä.

JOHDANTO

Tässä pk-yritysten suhdannenäkymiä käsittelevässä tutkimuksessa on selvitetty suomalaisten pk-yritysten (alle 250 henkeä työllistävien yritysten) mielikuvia yleisestä ja oman yrityksen taloudellisesta kehityksestä. Tutkimuksen on tehnyt Taloustutkimus Oy Suomen Yrittäjien ja Finnvera Oyj:n toimeksiannosta tammi-, helmi- ja maaliskuussa 2007.

Tutkimuksen kohderyhmänä ovat suomalaiset pk-yritykset. Otantalähteenä on käytetty Tilastokeskuksen toimialaluokitusta TOL 2002 sekä Fonecta ProFinder yritysrekisteriä, josta otanta on tehty kiintiöidyllä satunnaisotannalla. Otoksessa on kiintiöity yritysten toimiala, kokoluokka ja sijainti. Otokoko on 3782 kohderyhmän vaatimukset täyttävää yritystä.

Tutkimusaineisto on kerätty internetkyselyinä 29.1.–26.2.2007. Osa vastaajista värvättiin osallistumaan kyselyyn puhelimitse. Tiedonkeruu on toteutettu Taloustutkimus Oy:n CAWI-ohjelmalla (Computer Aided Web Interview). Raportin luvussa "Aineisto" on esitetty taustatietojakaumat haastatelluista yrityksistä Keski-Pohjanmaan osalta.

Tutkimusprojektista ovat vastanneet Taloustutkimuksessa tutkimusjohtaja Ville Haikola, yhteyspäällikkö Jyrki Kärpänoja ja markkinatutkija Jarno Rautio, Suomen Yrittäjissä ekonomisti Harri Hietala ja Finnvera Oyj:ssä apulaisjohtaja Tuomo Holopainen.

1) Raportin alueelliset viittaukset tarkoittavat pääsääntöisesti sivulla 6 olevan kartan mukaista aluejakoa. Uudellamaalla ja Itä-Uudellamaalla maakuntajaosta on poikettu (Helsinki, Pääkaupunkiseutu ja Uusimaa).

2) Helsingin, Pääkaupunkiseudun ja Uudenmaan aikasarjoissa ja kuvioissa olevat luvut ovat vuoden 1999 syksyyn asti koko Uudenmaan alueen lukuja. Pohjanmaan raportissa luvut ovat vuoden 2006 syksyyn asti Etelä-Pohjanmaan ja Pohjanmaan rannikon yhteisiä lukuja.

3) Tutkimustuloksissa esiintyy muutamissa kohdissa käsite 'saldoluku'. Se kuvaa kyseisten kysymysten kohdalla positiivisista ja negatiivisista vastauksista laskettua prosenttilukujen erotusta.

Esimerkiksi: Pk-yritysten yleiset suhdannenäkymät seuraavan vuoden aikana

paranee 39 %, huononee 9 % ⇒ saldoluku = + 30 %

AINEISTO

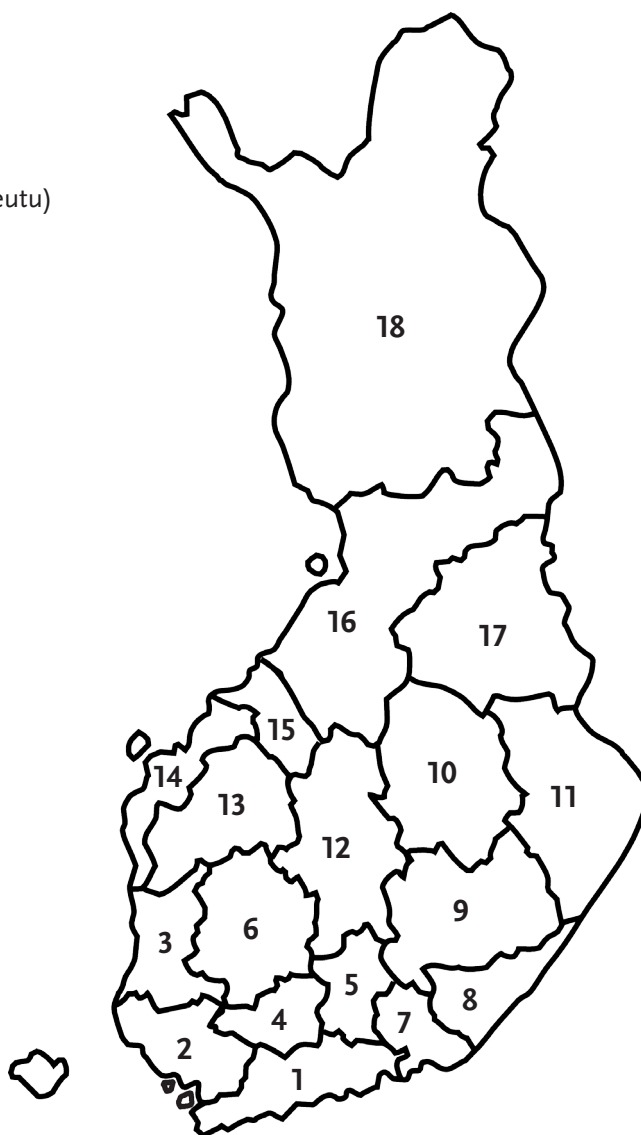
Seuraavassa taulukossa on esitetty painottamattomat taustatietojakaumat haastatelluista yrityksistä. Tutkimustuloksissa aineisto on painotettu vastaamaan yritysten todellista toimiala- ja aluejakaumaa. Painotettua otoskokoä käytetään laskentaperusteena, koska tällöin otoksen perusteella lasketut tulokset voidaan yleistää koskemaan koko tutkimuskohteena olevaa pk-sektoria.

TAUSTATIETOJA ALUEELTA HAASTATELLUISTA YRITYKSISTÄ:**PK-YRITYSBAROMETRI 1/2007**
- Aineiston rakenne -

		n=	%
ALUE	KESKI-POHJANMAA	76	2 %
PÄÄTOIMIALA	Teollisuus (TOL: D)	12	16 %
	Rakentaminen (TOL: F)	14	18 %
	Kauppa (TOL: G)	17	22 %
	Palvelut (TOL:H, I, K, O)	33	43 %
HENKILÖKUNNAN MÄÄRÄ	Alle 5 henkilöä	43	57 %
	5 - 9 henkilöä	13	17 %
	10 - 19 henkilöä	8	11 %
	20 - 49 henkilöä	6	8 %
	50+ henkilöä	6	8 %
LIIKEVAIHTO VUONNA 2006	Alle 0,20 milj. euroa	22	29 %
	0,20 - 0,49 milj. euroa	17	22 %
	0,50 - 1,49 milj. euroa	19	25 %
	1,50+ milj. euroa	18	24 %
	Ei vastausta	0	0 %
YRITYKSEN KASVUHAKUISUUS	Voimakkaasti kasvuhakuinen	10	13 %
	Kasvaa mahdollisuuksien mukaan	29	38 %
	Pyrkii säilyttämään asemansa	30	39 %
	Ei kasvutavoitetta	7	9 %
	Toiminta loppuu seuraavan vuoden aikana	0	0 %
YRITYKSELLÄ VIENTITOIMINTAA	Ei	58	76 %
	Kyllä, vie itse suoraan	8	10 %
	Kyllä, tuotteita viedä osana toisen yrityksen tuotekokonaisuutta	11	15 %
YRITYKSEN PERUSTAMISVUOSI	- 1995	51	67 %
	1996 - 2000	4	5 %
	2001 - 2006	21	28 %
VASTAAJAN ASEMA	Yrittäjä	65	86 %
	Palkattu toimitusjohtaja	7	9 %
	Muut	4	5 %

PK-YRITYSBAROMETRIN ALUEJAKO

1. Uusimaa, erilliset raportit:
 - Helsinki
 - Pääkaupunkiseutu (pl. Helsinki)
 - Uusimaa (pl. Helsinki ja Pääkaupunkiseutu)
2. Varsinais-Suomi
3. Satakunta
4. Kanta-Häme
5. Päijät-Häme
6. Pirkanmaa
7. Kymenlaakso
8. Etelä-Karjala
9. Etelä-Savo
10. Pohjois-Savo
11. Pohjois-Karjala
12. Keski-Suomi
13. Etelä-Pohjanmaa
14. Pohjanmaa
15. Keski-Pohjanmaa
16. Pohjois-Pohjanmaa
17. Kainuu
18. Lappi

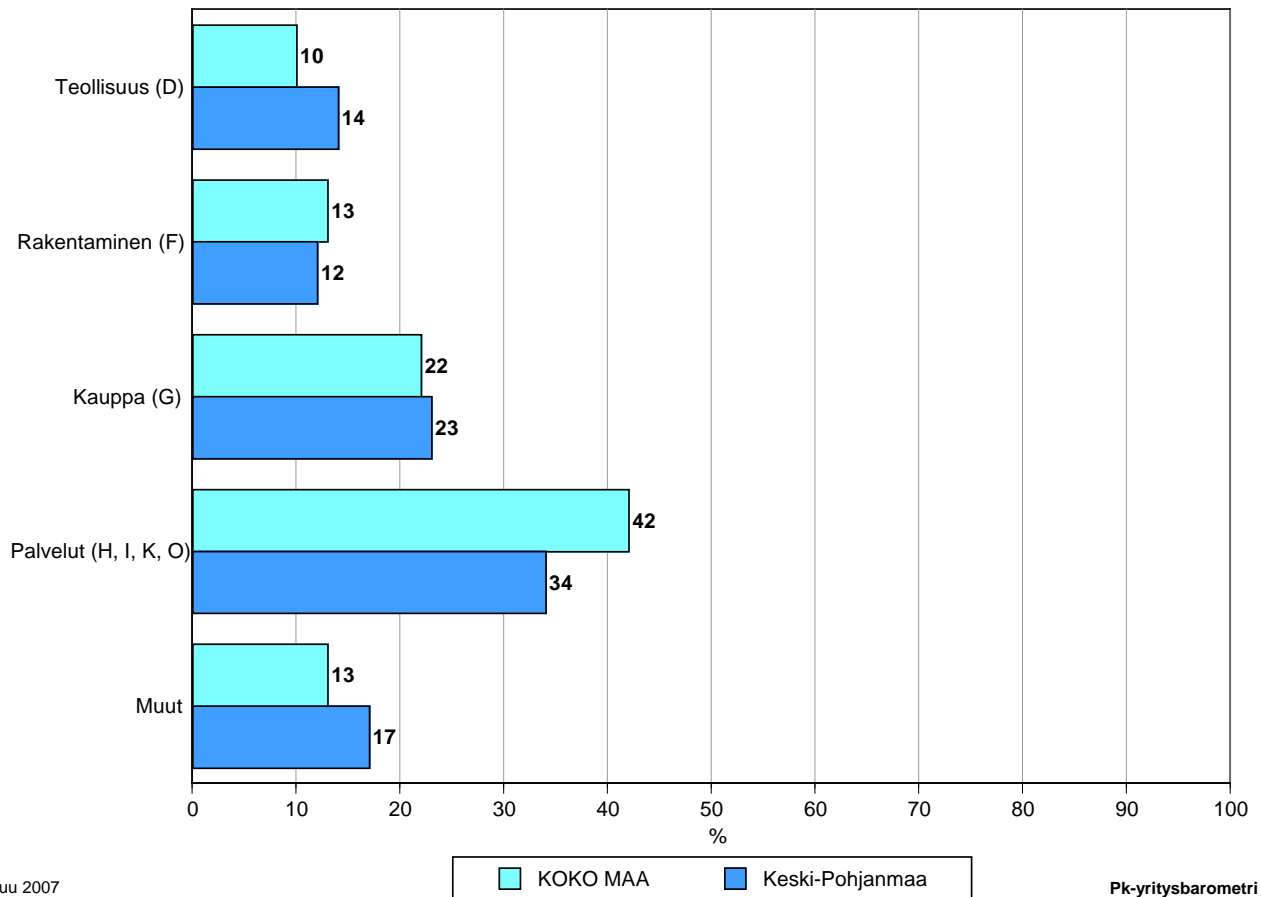


Tutkimustulokset

1 Keski-Pohjanmaan ja koko maan yritykset

Suomessa oli 236 435 yritystä vuonna 2005.¹ Näistä yrityksistä noin 3200 toimi Keski-Pohjanmaalla. Keski-Pohjanmaalla on kaupan ja teollisuuden alojen yrityksiä suhteellisesti jonkin verran enemmän ja palvelualan yrityksiä selvästi sekä rakennusalan yrityksiä hieman vähemmän suhteellisesti kuin koko maassa keskimäärin.²

1. YRITYSTEN OSUUDET ERI TOIMIALOILLA



Helmikuu 2007
Alkuperätunniste 4561/JKÄ/VH/JNR/ss/jsj

Pk-yrittäjäbarometri
Kevät 2007

Toimialan nimen jäljessä on sulussa Tilastokeskuksen toimialaluokituksen (TOL 2002) mukainen toimialanumero.

¹ Lähde: Tilastokeskus: Yritys- ja toimipaikkarekisteri

² Yritystiedot, lähde: Tilastokeskus, Yritys- ja toimipaikkarekisteri. Yritysmäärä on arvioitu Tilastokeskuksen alueellisten toimipaikkatietojen perusteella. Alueen yritysmääränä on käytetty lukua, joka on saatu kertomalla alueen toimipaikkojen määrä koko maan yritysten lukumäärän ja toimipaikkojen lukumäärän suhteella.

2 Yritykset ja työllisyys

Keski-Pohjanmaalla toimivissa yksityisen sektorin yrityksissä ja yhteisöissä työskenteli vuonna 2004 noin 14000 työntekijää³. Työttömyysaste oli vuonna 2006 Tilastokeskuksen työvoimatiedustelun mukaan koko maassa 7,7 % ja Keski-Pohjanmaalla 8,8 %.

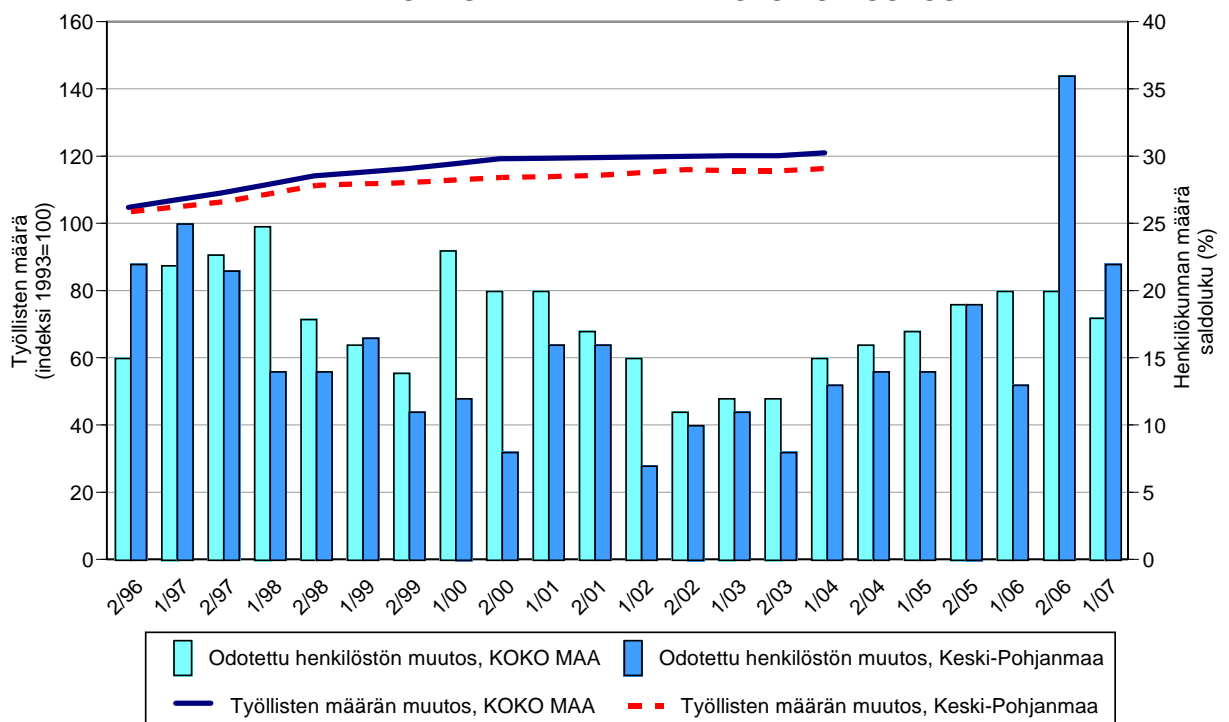
Taulukko 2: Pk-yritysten suhdannenäkymät henkilökunnan määrän osalta seuraavan vuoden kuluttua.

	Suurempi %	Yhtä suuri %	Pienempi %	Saldoluku %
KOKO MAA	24	70	6	18
Keski-Pohjanmaa	28	65	7	22

Keski-Pohjanmaalla toimivat pk-yritykset odottavat edelleen työllisyyden paranevan seuraavan vuoden aikana, ja henkilökunnan määrän suhdannenäkymiä kuvaava saldoluku on alueella korkeampi kuin koko maassa keskimäärin. Henkilökunnan määrän suhdannenäkymät ovat Keski-Pohjanmaalla nyt selvästi huonommat kuin syksyllä 2006 (saldoluku tuolloin +36 %). Koko maassa ovat henkilökunnan määrän suhdannenäkymät hieman huonommat kuin edellisessä kyselyssä, sillä syksyllä 2006 henkilökunnan määrän saldoluku oli +20 %.

Seuraavassa kuviossa on verrattu Keski-Pohjanmaan työllisten määrää (indeksi 1993=100) ja pk-yritysten henkilökunnan määrän suhdannenäkymiä seuraavan vuoden aikana⁴. Tuorein käytettävissä oleva tieto on Tilastokeskuksen työssäkäyntitilastosta vuodelta 2004.

2. HENKILÖKUNNAN MÄÄRÄN MUUTOSODOTUKSET SEURAAVAN VUODEN AIKANA SEKÄ TYÖLLISTEN MÄÄRÄN TILASTOITU MUUTOS



Maaliskuu 2007
Alkuperätunniste 4561/JKÄ/VH/JNR/ss/jsj

Pk-yritysbarometri
Kevät 2007

³ Lähde: Tilastokeskus, Työssäkäyntitilasto.

⁴ Kysymysmuoto muuttui 1/2000. Tätä aiemmin kysyttiin suhdannenäkymät seuraavan puolen vuoden aikana.

3 Pk-yritysten suhdannenäkymät

3.1 Yleiset suhdannenäkymät

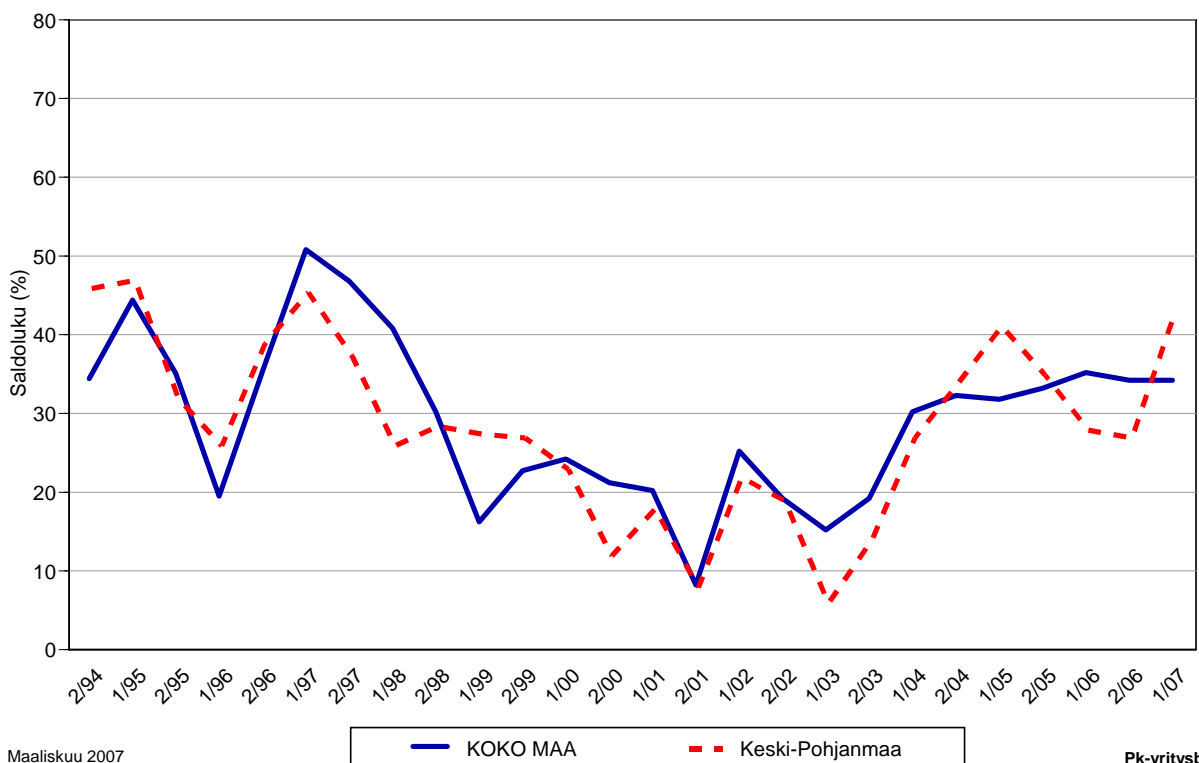
Taulukko 3.1: Pk-yritysten suhdannenäkymät oman yrityksen kannalta lähimmän vuoden aikana.

	Paranee	Pysyy ennallaan	Huononee	Saldoluku
	%	%	%	%
KOKO MAA	41	52	7	34
Keski-Pohjanmaa	47	49	4	43

Pk-yritykset odottavat suhdanteiden paranevan lähimmän vuoden aikana Keski-Pohjanmaalla ja koko maassa oman yrityksen kannalta. Keski-Pohjanmaalla toimivista pk-yrityksistä nyt 47 prosenttia ennakoivat suhdannenäkymien lähimmän vuoden aikana paranevan ja neljä prosenttia yrityksistä ennakoivat suhdanteiden heikkenevän. Alueen pk-yritysten yleiset suhdannenäkymät ovat selvästi paremmat kuin koko maan pk-yrityksillä keskimäärin.

Seuraavasta kuviosta nähdään pk-yritysten yleisten suhdannenäkymien kehitys tutkimusjaksosta 2/94 lähtien. Syksyn 2006 tilanteeseen verrattuna ovat Keski-Pohjanmaalla toimivien pk-yritysten suhdannenäkymät lähimmän vuoden aikana selkeässä nousussa. Koko maan keskimääräiset suhdannenäkymät ovat pysyneet ennallaan.

3.1 YLEISET SUHDANNENÄKYMÄT LÄHIMMÄN VUODEN AIKANA



Maaliskuu 2007
Alkuperätunniste 4561/JKÄ/VH/JNR/ss/jso

Pk-yrityksbarometri
Kevät 2007

3.2 Suhdannenäkymät osatekijöittäin

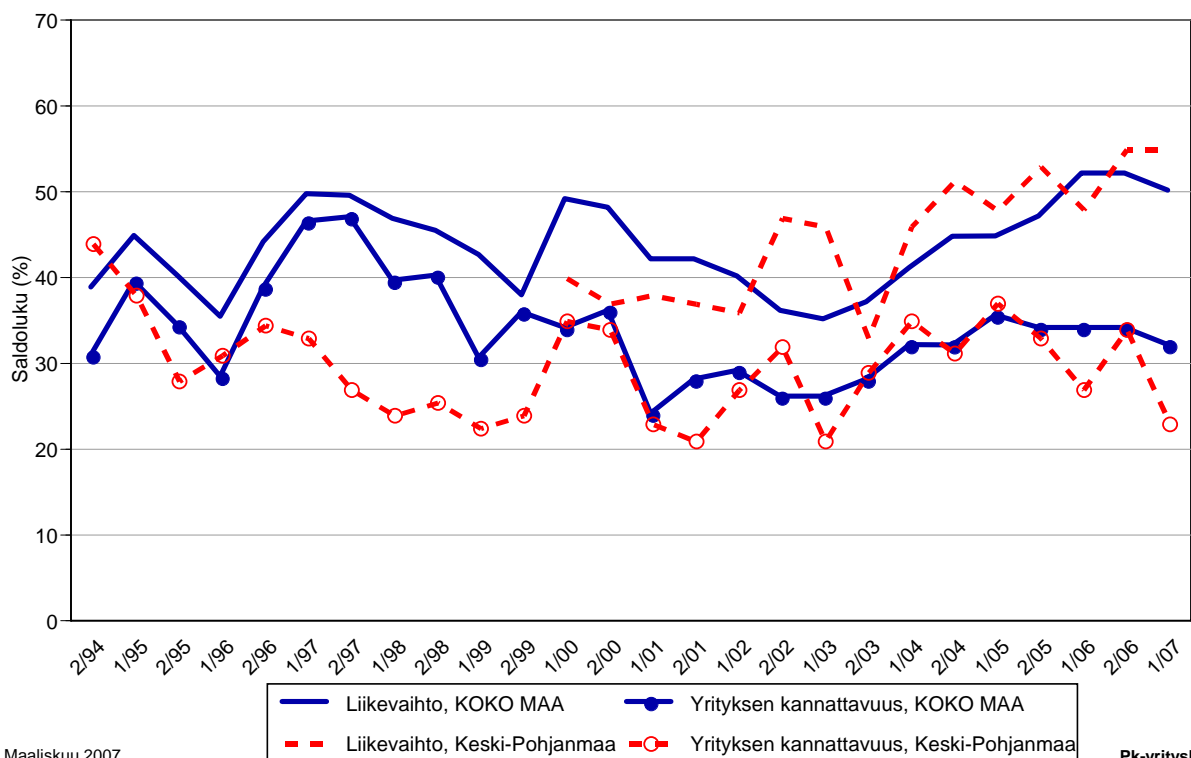
Taulukko 3.2: Pk-yritysten suhdannenäkymät osatekijöittäin seuraavan vuoden kuluttua.

	Liikevaihto	Investointien arvo	Viennin arvo	Tuonnin arvo	Tuotanto-kustannukset	Yrityksen kannattavuus	Vakavaraisuus	Tuotekehitys-panostukset
KOKO MAA								
Suurempi	57	22	18	18	42	44	44	28
Yhtä suuri	35	61	74	74	50	45	50	64
Pienempi	8	17	8	7	8	12	6	9
Saldoluku (%)	50	4	9	11	33	32	39	19
Keski-Pohjanmaa								
Suurempi	59	29	20	18	43	37	34	33
Yhtä suuri	36	57	74	76	55	49	57	65
Pienempi	4	14	6	6	2	14	9	1
Saldoluku (%)	55	15	14	12	41	23	25	32

Koko maan ja Keski-Pohjanmaan pk-yritysten suhdannenäkymät ovat seuraavan vuoden kuluttua kaikkien osatekijöiden suhteen edelleen positiivisia. Keski-Pohjanmaalla toimivien pk-yritysten suhdannenäkymät ovat keskimääräistä paremmat liikevaihdon, investointien arvon, viennin ja tuonnin arvon, tuotantokustannusten ja tuotekehityspanostusten osalta. Yrityksen kannattavuuden ja vakavaraisuuden osalta Keski-Pohjanmaan suhdannenäkymät ovat heikommät kuin koko maassa keskimäärin.

Seuraavasta kuvioista nähdään pk-yritysten liikevaihdon ja yrityksen kannattavuuden suhdannenäkymien⁵ kehitys jaksosta 2/94 lähtien. Liikevaihdon suhdannenäkymät ovat Keski-Pohjanmaalla samalla tasolla kuin syksyn 2006 kyselyssä. Yrityksen kannattavuuden kohdalla näkymät ovat sen sijaan alueella selvästi laskussa. Koko maan suhdannenäkymät ovat näiden kahden tekijän osalta lievässä laskussa.

3.2 SUHDANNENÄKYMÄT SEURAAVAN VUODEN KULUTTUA



Maaliskuu 2007
Alkuperätunniste 4561/JKÄ/VH/JNR/ss/jsj

Pk-yritysbarometri
Kevät 2007

⁵ Kysymysmuoto muuttui 1/2000. Tätä aiemmin kysyttiin suhdannenäkymät seuraavan puolen vuoden aikana.

4 Pk-yritysten kehittämistarpeet

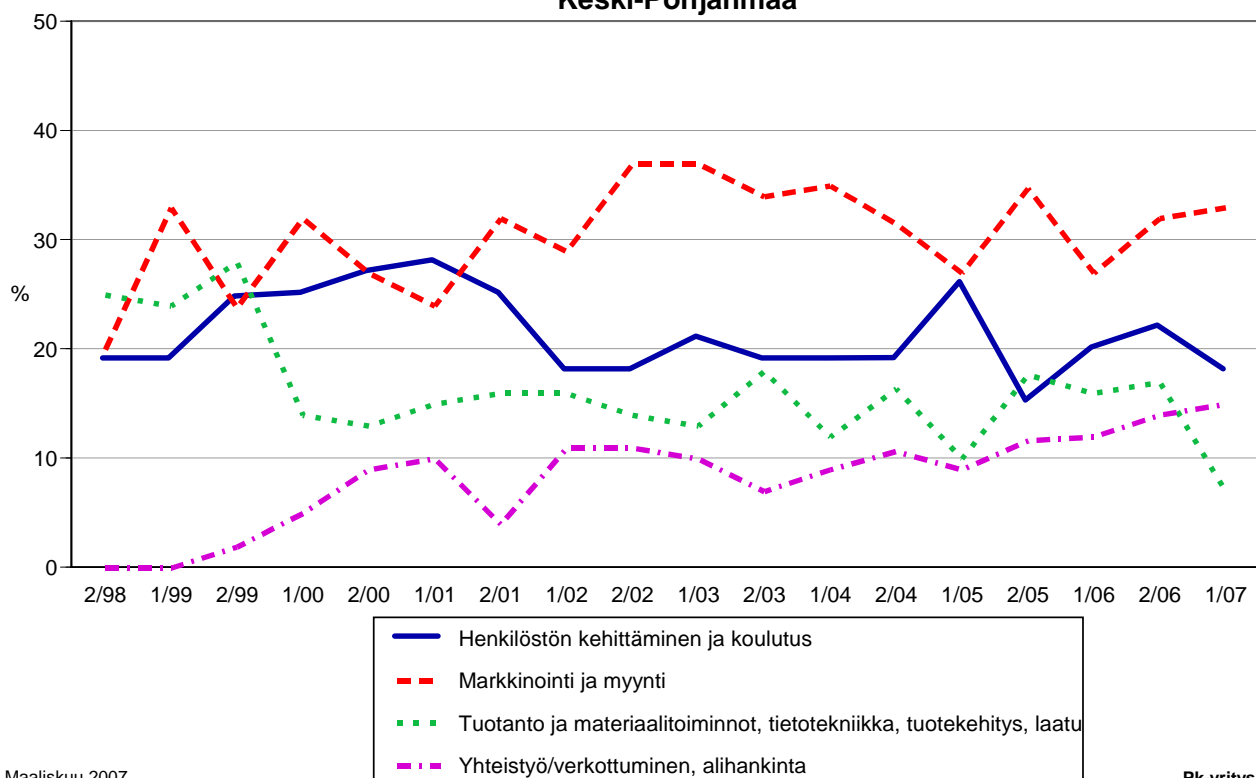
Taulukko 4: Pk-yrityksillä eniten kehittämistarvetta tällä hetkellä.

	KOKO MAA %	Keski- Pohjanmaa %
Johtaminen	5	5
Henkilöstön kehittäminen ja koulutus	19	18
Markkinointi ja myynti	35	33
Vienti ja kansainvälistyminen	3	2
Rahoitus, talous ja laskentatoimi	6	7
Tuotanto ja materiaalitoinnot, tietotekniikka, tuotekehitys, laatu	10	7
Yhteistyö/verkottuminen, alihankinta	13	15
Ympäristö- ja muiden säädösvaatimusten ottaminen huomioon toiminnassa	2	1
Ei kehittämistarvetta/ Ei osaa sanoa	8	12

Koko maan ja Keski-Pohjanmaan alueen pk-yritysten kehittämistarpeet ovat melko samankaltaisia. Keski-Pohjanmaan pk-yrityksissä koetaan olevan koko maan keskiarvon tavoin eniten kehittämistarvetta markkinoinnissa ja myynnissä. Seuraavaksi eniten kehittämistarvetta sekä alueen että koko maan pk-yrityksillä on henkilöstön kehittämisessä ja koulutuksessa. Keski-Pohjanmaalla henkilöstön koulutuksessa koetaan olevan muutaman prosenttiyksikön verran vähemmän kehittämistarvetta kuin koko maassa keskimäärin.

Yhteistyöhön/verkottumiseen ja alihankintaan liittyvät kehittämistarpeet ovat nousseet Keski-Pohjanmaalla toimivien pk-yritysten keskuudessa syksyn 2006 tilanteeseen verrattuna. Tuotantoon sekä henkilöstön kehittämiseen ja koulutukseen liittyvät tarpeet ovat sen sijaan laskussa.

4. PK-YRITYSTEN KEHITTÄMISTARPEET Keski-Pohjanmaa



5 Pk-yritysten kehittämisen pahimmat esteet

Taulukko 5: Pk-yritysten kehittämisen pahimmat esteet.

	KOKO MAA	Keski-Pohjanmaa
	%	%
YRITYSTOIMINNAN SÄÄTELY	6	10
byrokratia	2	2
työlainsäädäntö	1	0
työehtosopimukset	1	2
muu sääntely	2	6
KUSTANNUSTASO	15	21
verotus	3	5
palkkataso	2	6
työn sivukulut	7	9
muut tuotantokustannukset	3	1
KILPAILUTILANNE	24	22
kireä kilpailutilanne	16	14
markkinoiden liiallinen keskittyminen	2	5
julkisen sektorin elinkeinotoiminta	1	0
markkinoita vääristävät tuet	1	0
harmaa talous, konkurssit jne.	1	1
kysynnän riittämättömyys	2	1
RAHOITUS	8	8
rahoituksen saatavuus	2	3
rahoituksen hinta	2	3
vakuuksien puute	4	2
RESURSSITEKIJÄT	29	23
ammattitaitoisen työvoiman saatavuus	16	12
alihankkijoiden/osatoimittajien saatavuus	3	1
toimitilat	3	0
koneet ja laitteet	1	5
muut resurssitekijät, esim. raaka-aineet	4	3
YLEINEN SUHDANNE-/MAAILMANTILANNE	8	4
MUUT TEKIJÄT	7	7
EI OSAA SANOA	3	4

Keski-Pohjanmaalla pk-yritysten kehittämisen pahimpia esteitä ovat resurssitekijät sekä kilpailutilanteeseen ja kustannustasoon liittyvät tekijät. Resurssitekijöistä erityisesti ammattitaitoisen työvoiman saatavuus koetaan alueen pk-yritysten keskuudessa yrityksen kehittämisen esteiksi. Koko maan pk-yritysten tuloksiin verrattuna kustannustasoon liittyvät tekijät sekä yritystoiminnan sääntely koetaan suuremmiksi kehittämisen esteiksi kuin koko maassa keskimäärin.

Rahoitukseen liittyvät tekijät ovat kehittämisen pahimpana esteenä 8 prosentilla Keski-Pohjanmaan pk-yrityksistä. Näistä yrityksistä vakuuksien puute ja rahoituksen saatavuus on pahimpana esteenä noin kolmanneksella ja rahoituksen hinta yli kolmanneksella alueen pk-yrityksistä. Keski-Pohjanmaalla toimivat pk-yritykset kokevat rahoituksen olevan yhtäläinen kehittämisen este kuin koko maan pk-yritykset keskimäärin. Koko maassa kasvuhakuiset⁶ pk-yritykset pitävät rahoitusta kokonaisuudessaan nyt suurempana kehittämisen esteenä verrattuna syksyn 2006 tilanteeseen. Keski-

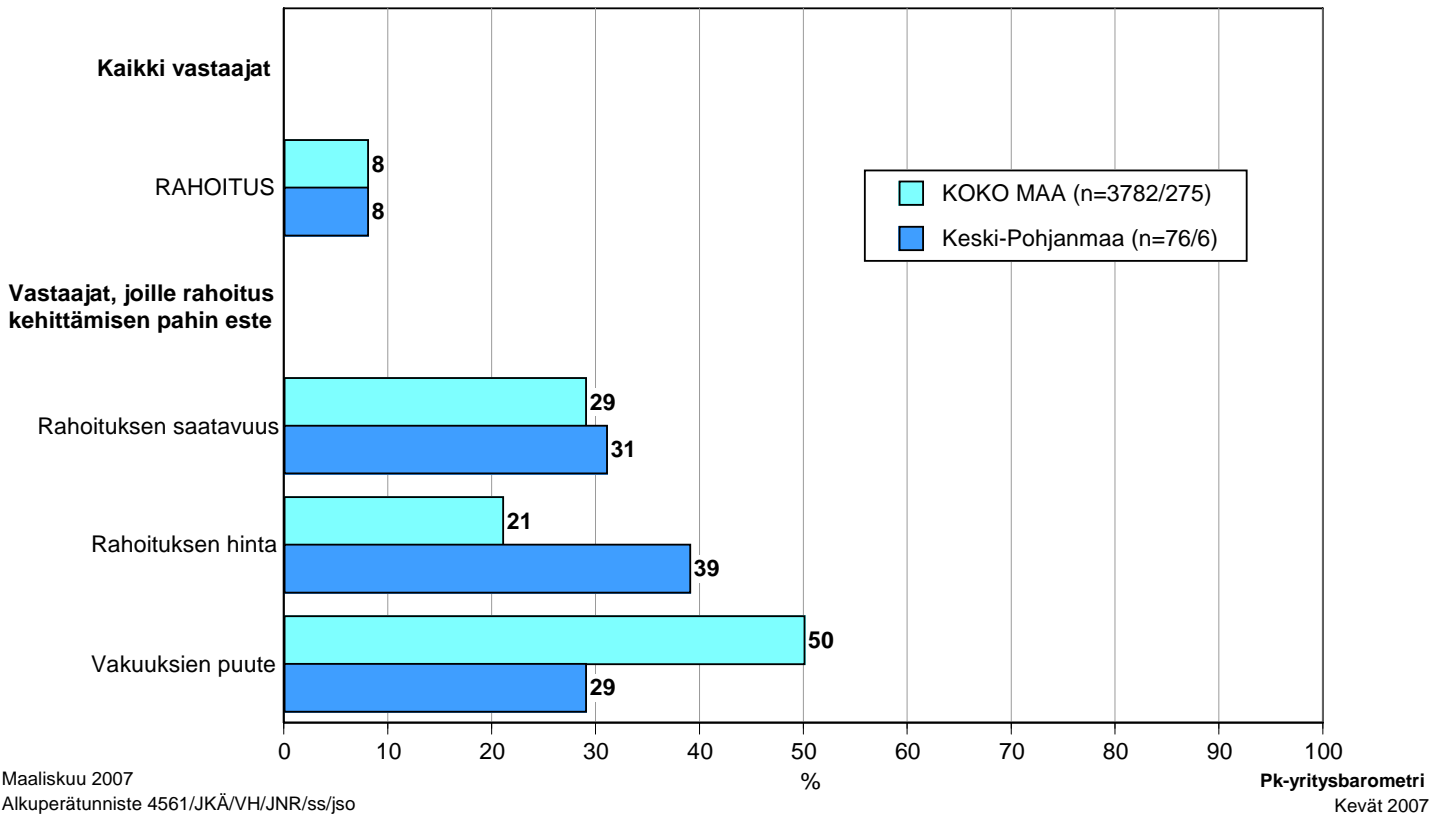
⁶ Voimakkaasti kasvuhakuiset ja mahdollisuuksien mukaan kasvamaan pyrkivät pk-yritykset yhteensä.

Pohjanmaan alueella rahoituksen merkitys kehittämisen esteenä on voimistunut viime syksystä sekä kasvuhakuisten että kaikkien pk-yritysten keskuudessa.

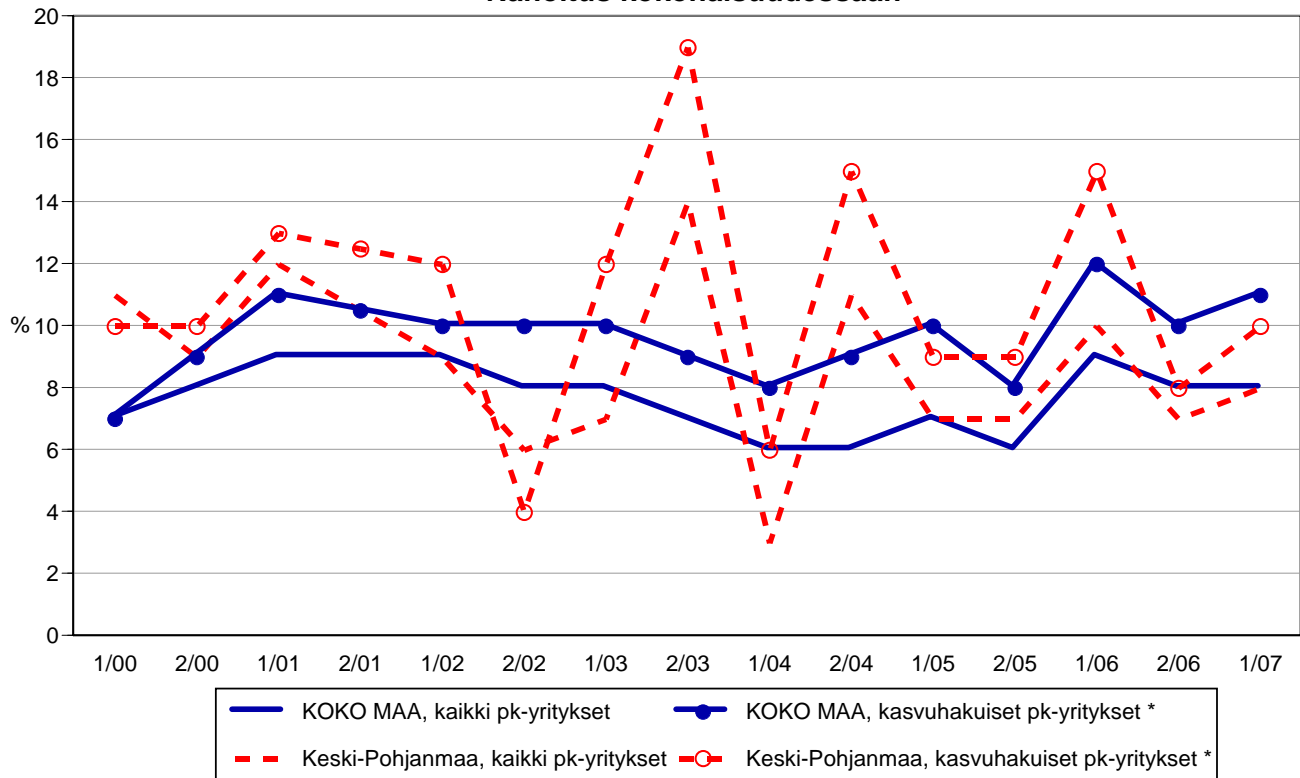
5.1 PK-YRITYSTEN KEHITTÄMISEN ESTEET

- Rahoitus -

n=kaikki vastaajat/rahoitus suurin kehittämisen este



5.2 PK-YRITYSTEN KEHITTÄMISEN ESTEET - Rahoitus kokonaisuudessaan -



Maaliskuu 2007
Alkuperätunniste 4561/JKÄ/VH/JNR/ss/js

*) Yritys on voimakkaasti kasvuhakuinen tai pyrkii kasvamaan mahdollisuuksien mukaan

Pk-yritysbarometri
Kevät 2007

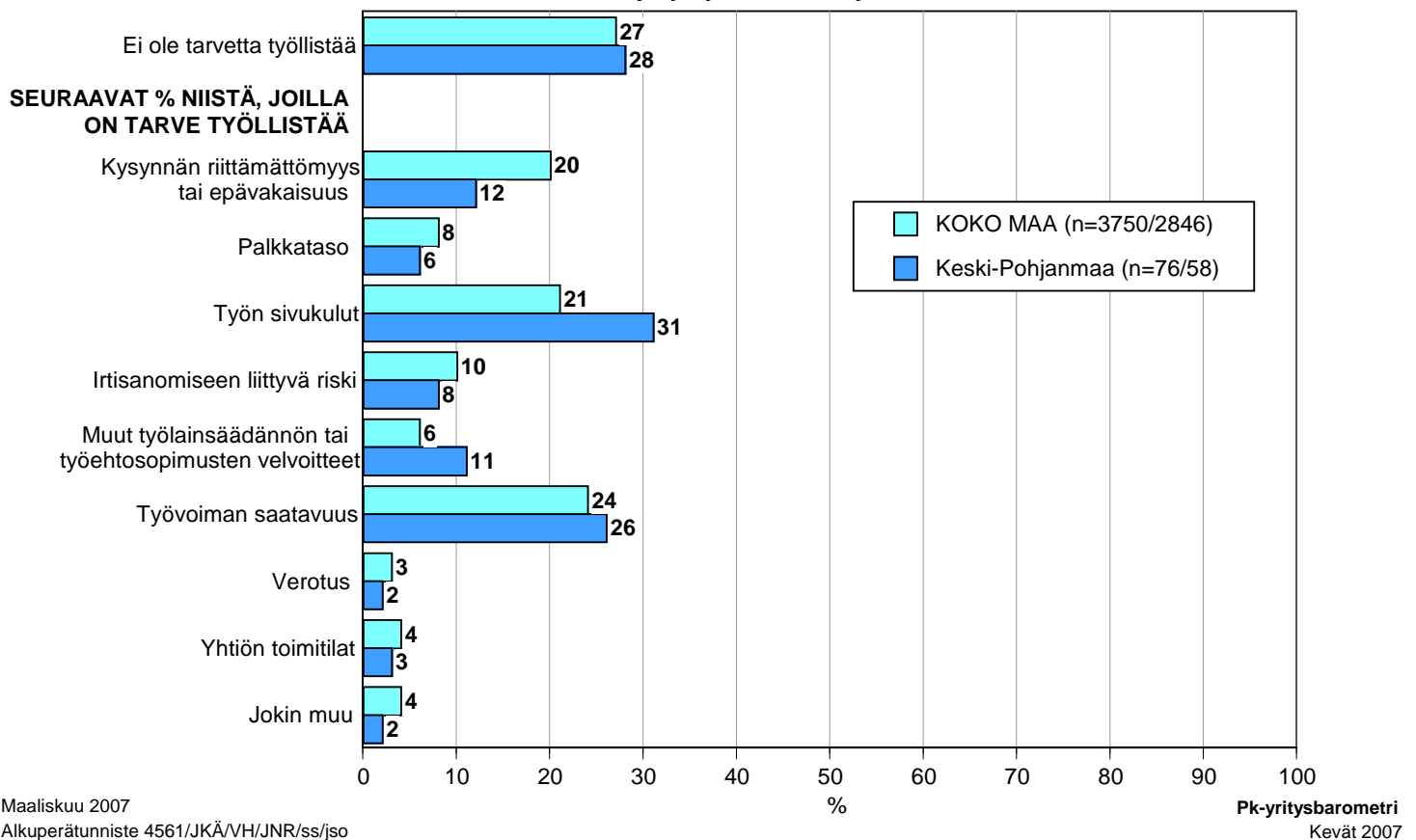
Kehittämisen esteitä ei kysytty jaksolla 2/01.

6 Pk-yritysten työllistämisen esteet

Keski-Pohjanmaan pk-yrityksillä työllistämisen suurimmat esteet ovat työn sivukulut ja työvoiman saatavuus. Sivukuluja noin joka kolmas ja työvoiman saatavuutta noin joka neljäs niistä alueen pk-yrityksistä, joilla on tarve työllistää, pitää työllistämisen suurimpana esteenä. Koko maan tasolla näiden kahden lisäksi myös kysynnän riittämättömyys koettiin usein työllistämisen esteeksi. 20 prosenttia koko maan pk-yrityksistä pitää kysynnän riittämättömyyttä tai epävakaisuutta työllistämisen suurimpana esteenä. Yhdellä neljästä Keski-Pohjanmaan ja koko maan pk-yrityksestä ei ole tarvetta työllistää.

6. PK-YRITYSTEN TYÖLLISTÄMISEN SUURIN ESTE

n=kaikki vastaajat/yrityksellä tarve työllistää



Maaliskuu 2007

Alkuperätunniste 4561/JKÄ/VH/JNR/ss/jsö

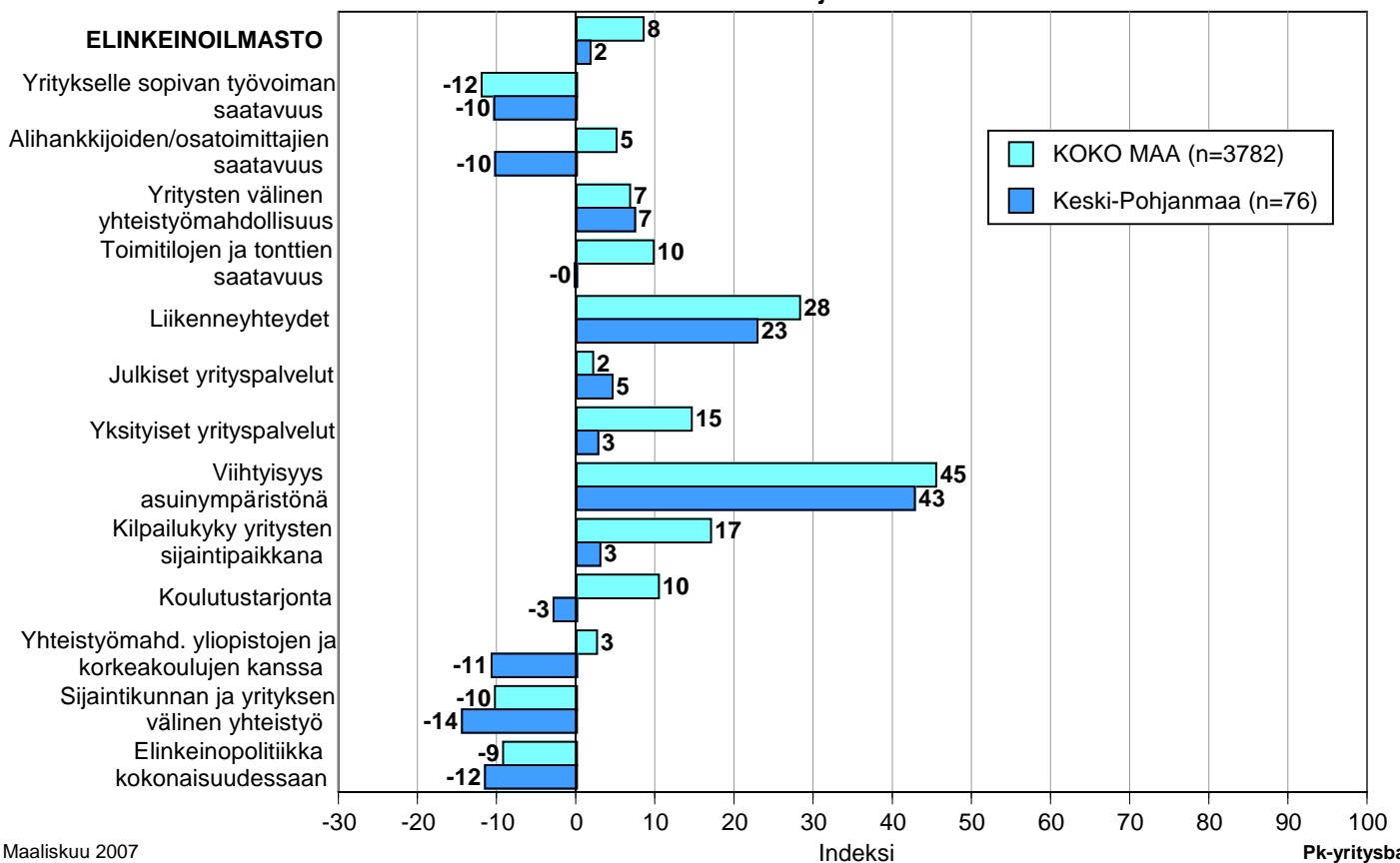
Pk-yritysbareometri
Kevät 2007

7 Elinkeinoilmasto

Yrityksen sijaintikuntaan elinkeinon harjoittamisen näkökulmasta ollaan Keski-Pohjanmaalla tyytymättömpiä kuin koko maassa keskimäärin. Tyytyväisimpiä Keski-Pohjanmaalla sijaitsevat pk-yritykset ovat alueen viihtyisyyteen asuin ympäristönä ja liikenneyhteyksiin. Tyytymättömiä alueella ollaan sijaintikunnan ja yrityksen väliseen yhteistyöhön ja elinkeinopolitiikkaan kokonaisuudessaan sekä yhteistyömahdollisuuksiin yliopistojen ja korkeakoulujen kanssa. Keski-Pohjanmaalla pk-yritykset ovat koko maan pk-yrityksiä tyytymättömpiä lähes kaikkien osatekijöiden osalta. Kokonaisuutena tyytyväisyys elinkeinoilmastoon on Keski-Pohjanmaalla koko maan tavoin lievässä laskussa. Aiemmin kysytty tekijä 'yhteiskunnalliset turvallisuuspalvelut' ei ole ollut mukana kyselyssä vuodesta 2006 lähtien.

7.1 ELINKEINOILMASTO

n=kaikki vastaajat

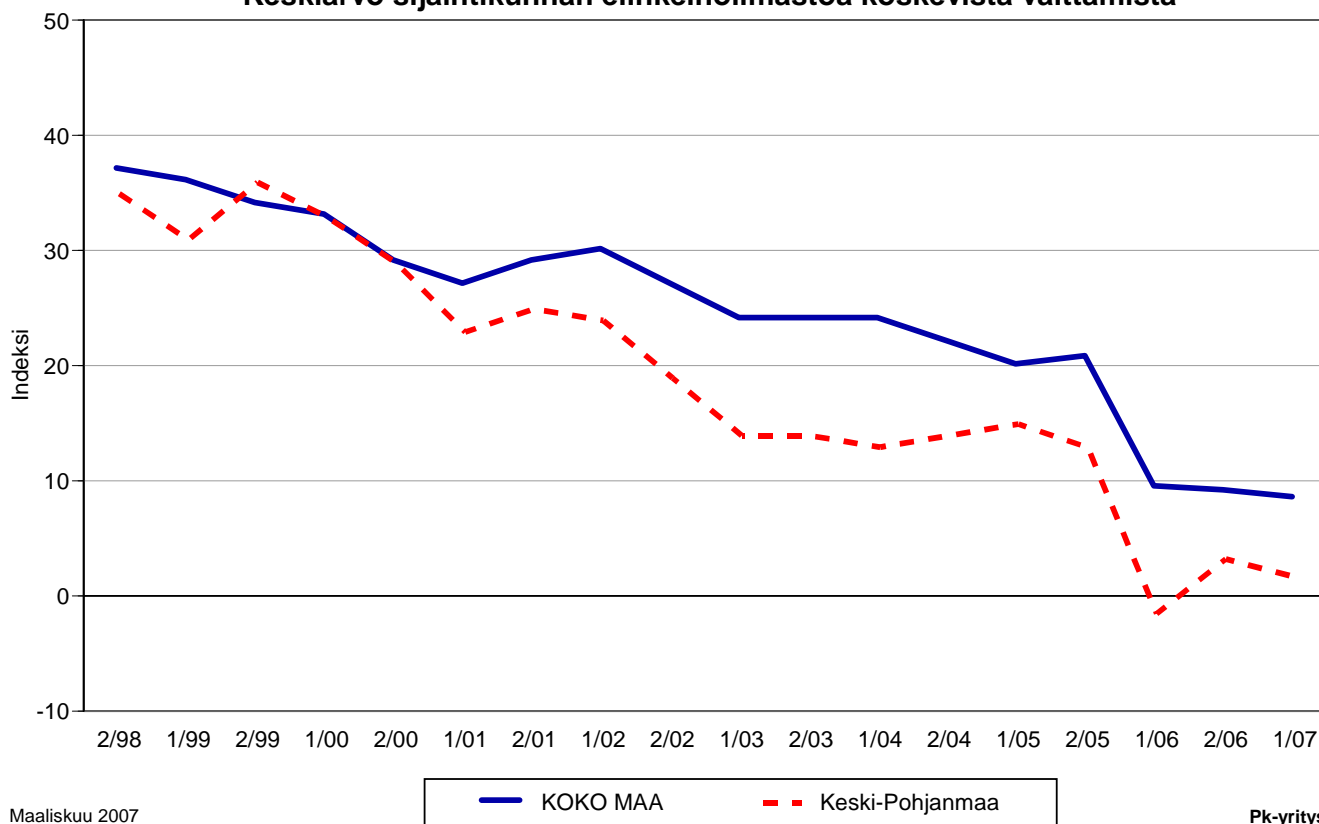


Maaliskuu 2007
Alkuperätunniste 4561/JKÄ/VH/JNR/ss/jso

Pk-yritysbarometri
Kevät 2007

7.2 ELINKEINOILMASTO

- Keskiarvo sijaintikunnan elinkeinoilmastoa koskevista väittämistä -

Maaliskuu 2007
Alkuperätunniste 4561/JKÄ/VH/JNR/ss/jsoPk-yritysbarometri
Kevät 2007

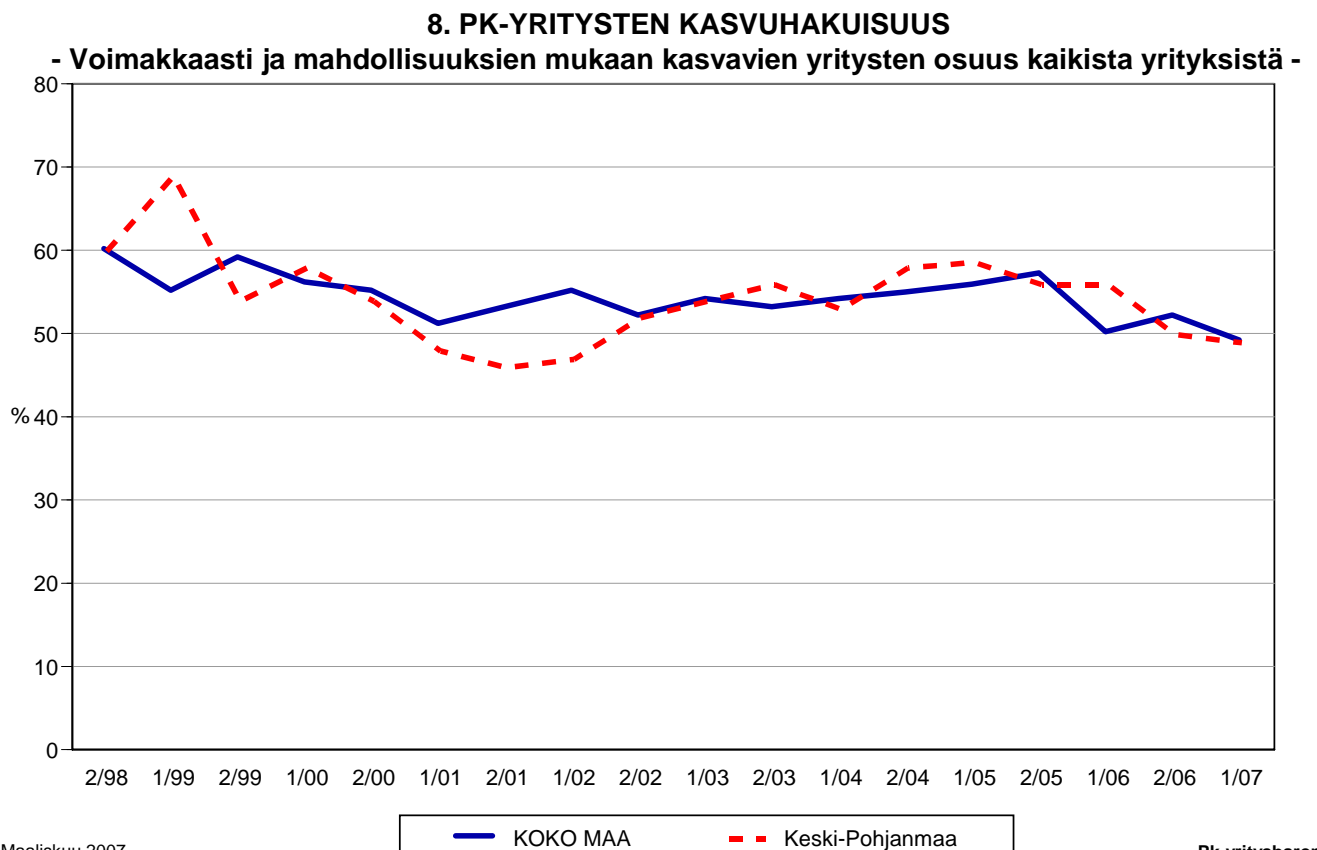
8 Pk-yritysten kasvuhakuisuus

Taulukko 6: Pk-yritysten kasvuhakuisuus.

	KOKO MAA	Keski-Pohjanmaa
	%	%
Olemme voimakkaasti kasvuhakuinen	9	12
Pyrimme kasvamaan mahdollisuuksien mukaan	40	37
Pyrimme säilyttämään asemamme	34	41
Yrityksellämme ei ole kasvutavoitteita	16	11
Toiminta loppuu seuraavan vuoden aikana	2	0

Keski-Pohjanmaalla on suhteellisesti hieman enemmän voimakkaasti kasvuhakuisia pk-yrityksiä kuin koko maassa keskimäärin. Yrityksen toiminnan loppumista seuraavan vuoden aikana ennakoi kaksi prosenttia koko maan ja nolla prosenttia Keski-Pohjanmaan pk-yrityksistä. Tärkeimpänä kasvukeinonaan alueen pk-yritykset pitävät uusien tuotteiden ja palvelujen kehittämistä, myynnin ja markkinoinnin lisäämistä sekä yhteistyön lisäämistä muiden yritysten kanssa.

Voimakkaasti tai mahdollisuuksien mukaan kasvavia pk-yrityksiä on Keski-Pohjanmaalla ja koko maassa nyt yhteensä 49 prosenttia. Voimakkaasti kasvuhakuisten yritysten osuus on laskenut sekä koko maassa että Keski-Pohjanmaan alueella hieman. Kokonaisuutena kasvuhakuisten pk-yritysten osuus alueella ja koko maassa on syksyn 2006 tilanteeseen verrattuna laskenut hiukan keskimäärin.



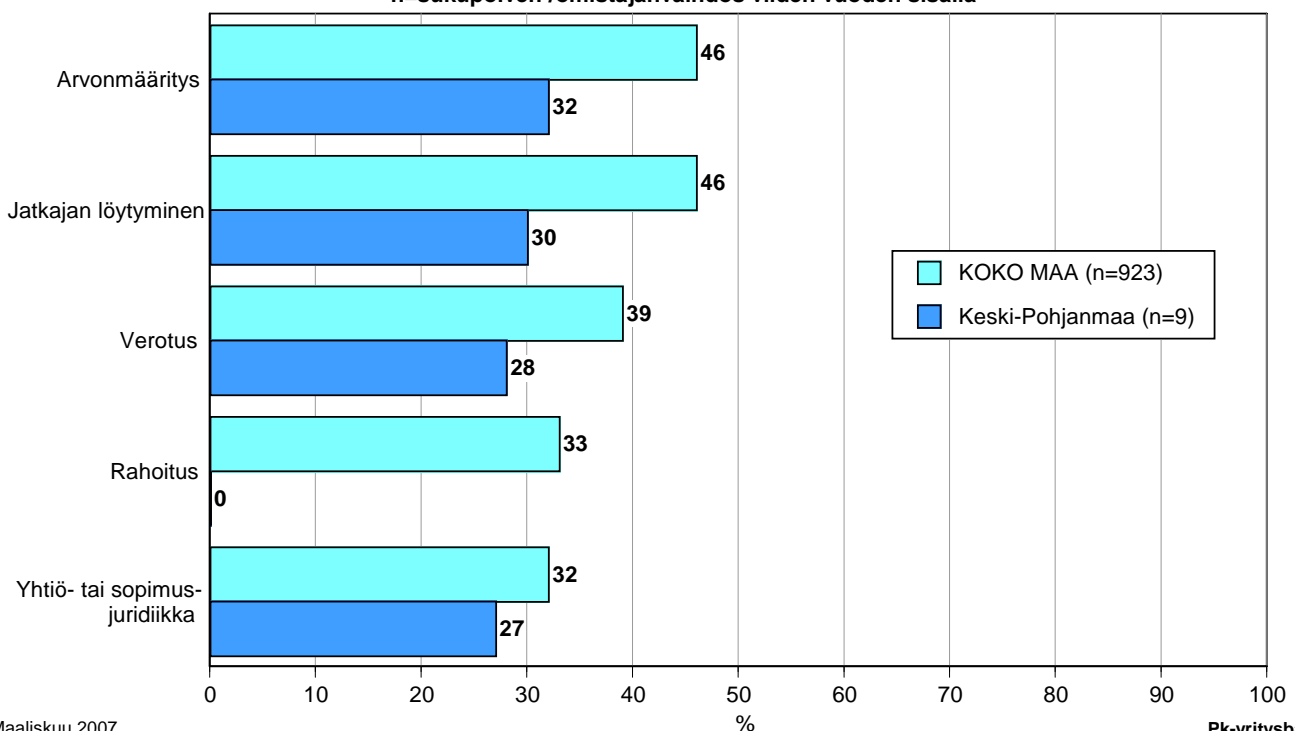
9 Sukupolven- tai omistajanvaihdokset

Taulukko 7: Sukupolven- tai omistajanvaihdokset pk-yrityksissä.

	KOKO MAA %	Keski- Pohjanmaa %
SUKUPOLVEN- TAI OMISTAJANVAIHDOS ODOTETTAVISSA LÄHIMMÄN 5 VUODEN AIKANA		
Ei	67	72
Kyllä, 1-2 vuoden sisällä	9	7
Kyllä, 3-5 vuoden sisällä	13	4
Ei osaa sanoa	10	17

Keski-Pohjanmaan alueella on sukupolven- tai omistajanvaihdos odotettavissa lähimmän viiden vuoden aikana joka kymmenennessä pk-yrityksessä. Suurimmat haasteet sukupolven- tai omistajanvaihdosta aikoville yrityksille Keski-Pohjanmaan alueella ovat arvon määrittäminen ja jatkajan löytäminen.

9. ODOTETTAVISSA OLEVAT ONGELMAT SUKUPOLVEN- TAI OMISTAJANVAIHDOKSEEN LIITTYVISSÄ ASIOISSA - Yritykset, joissa vaihdos odotettavissa lähimmän 5 vuoden aikana - n=sukupolven-/omistajanvaihdos viiden vuoden sisällä



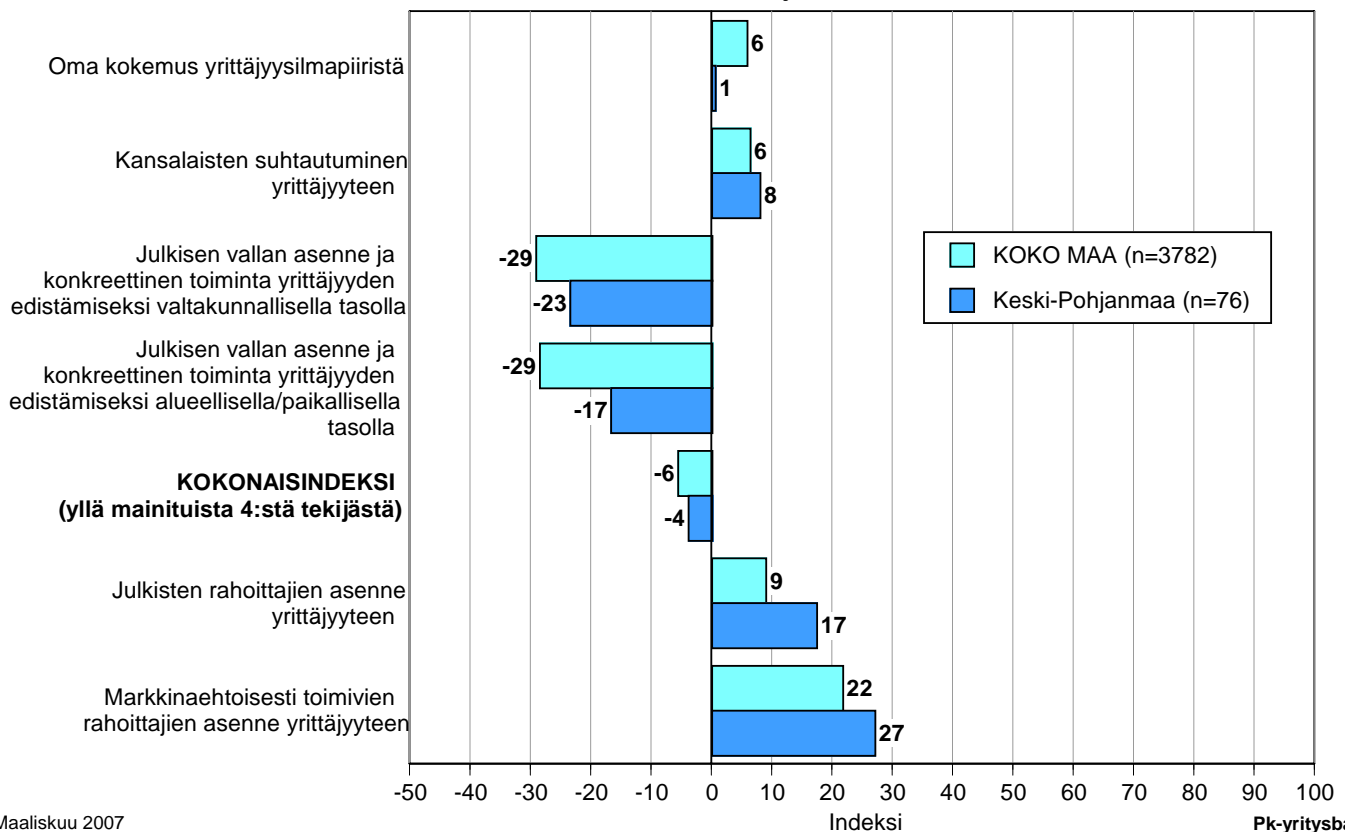
10 Yrittäjyysilmapiiri

Koko maan keskimääräinen kokonaisindeksi yrittäjyysilmapiirille on negatiivinen -6, kun taas Keski-Pohjanmaalla se on -4. Indeksien osatekijöistä oma kokemus yrittäjyysilmapiiristä sekä kansalaisten suhtautuminen arvioidaan positiivisiksi tekijöiksi. Julkisen vallan asenne ja toimet arvioidaan selkeästi negatiivisiksi sekä Keski-Pohjanmaan että koko maan osalta.

Julkisten ja markkinaehtoisesti toimivien rahoittajien asenne yrittäjyyteen arvioidaan Keski-Pohjanmaan alueella paremmaksi kuin koko maassa keskimäärin. Markkinaehtoisten rahoittajien asenne saa paremman arvioin julkiseen puoleen verrattuna.

10. YRITTÄJYYSILMAPIIRI

n=kaikki vastaajat



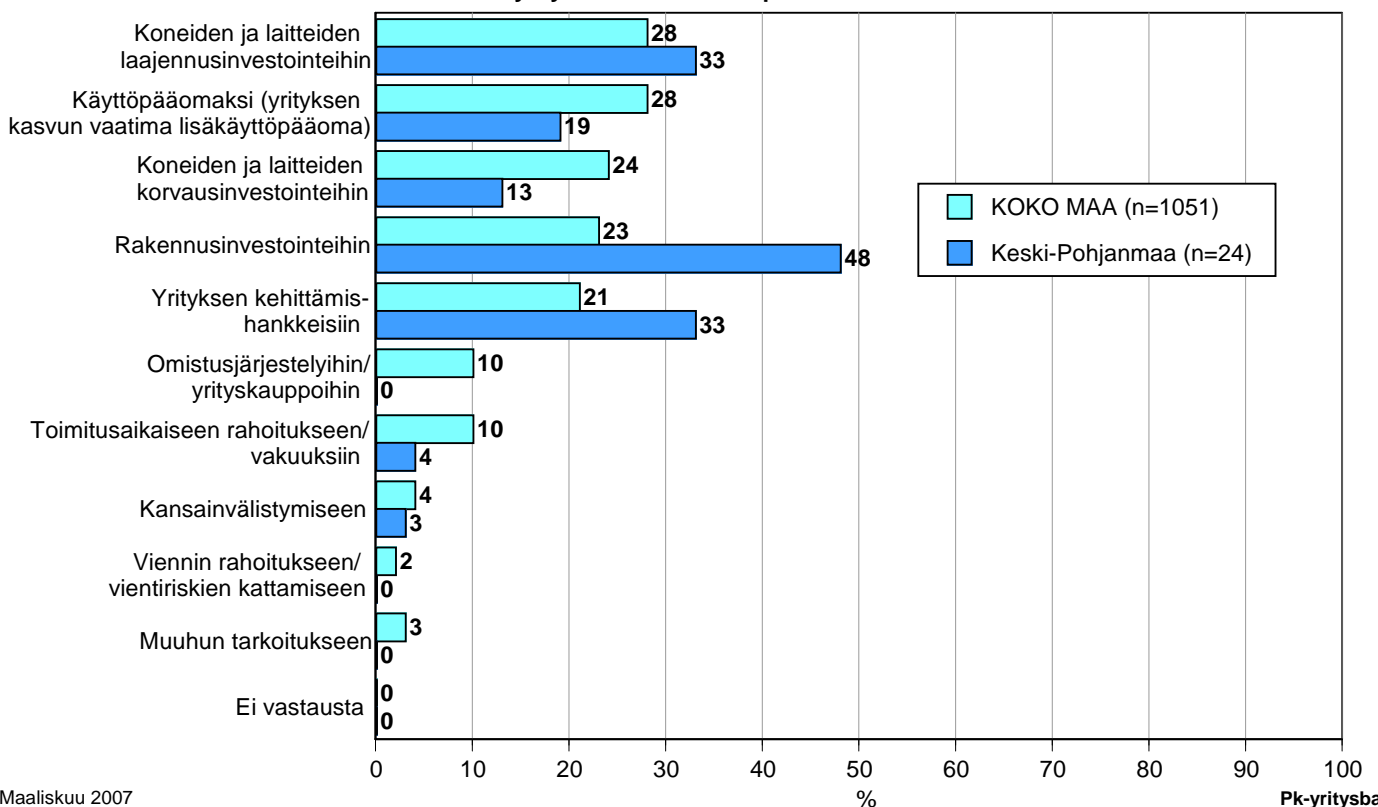
11 Pk-yritysten rahoitus

Keski-Pohjanmaan alueen yrityksistä 39 prosenttia oli ottanut ulkopuolista rahoitusta viimeisten 12 kuukauden aikana, kun taas koko maassa näin oli tehnyt 32 prosenttia. Ehtojen kiristymistä luoton saannissa oli huomannut Keski-Pohjanmaalla 21 prosenttia niistä yrityksistä, jotka olivat ottaneet ulkopuolista rahoitusta, ja koko maassa keskimäärin puolestaan 20 prosenttia.

30 prosenttia Keski-Pohjanmaalla toimivista pk-yrityksistä aikoo ottaa ulkopuolista rahoitusta seuraavan vuoden aikana. Koko maan pk-yritysten keskuudessa ulkopuolista rahoitusta aikoo hankkia 25 prosenttia. Useimmiten alueen yritykset aikovat hankkia rahoitusta rakennusinvestointeihin, koneiden ja laitteiden laajennusinvestointeihin sekä kehittämishankkeisiin. Keski-Pohjanmaan pk-yritykset aikovat hankkia ulkoista rahoitusta useimmiten pankista (93 %) tai Finnverasta (38 %). Pääomasijoittajilta rahoitusta aikoo hakea 8 prosenttia rahoitusta hakevista alueen yrityksistä.

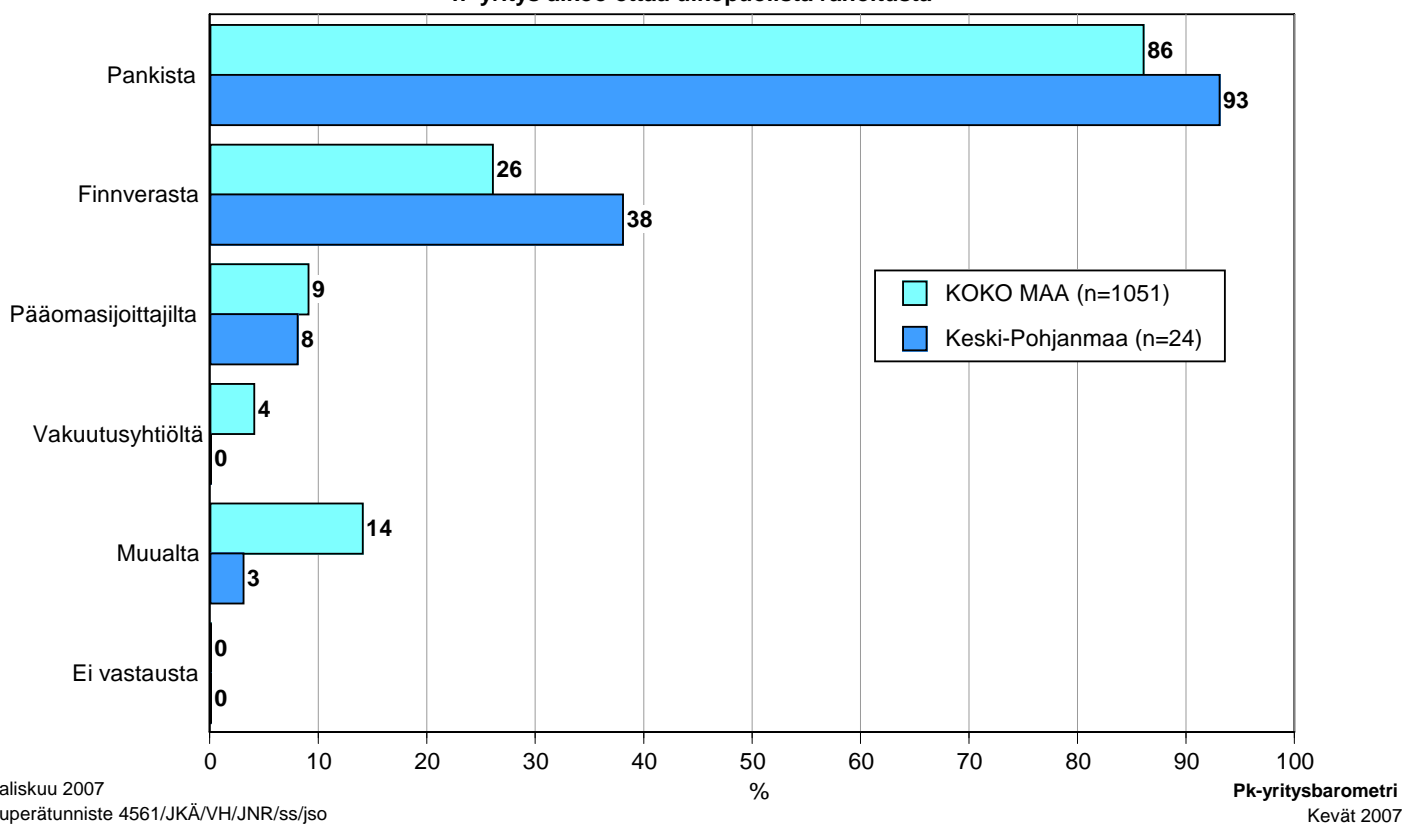
11. MIHIN KÄYTTÖTARKOITUKSEEN AIKOO OTTAA ULKOPUOLISTA RAHOITUSTA - Yritykset, jotka aikovat ottaa ulkopuolista rahoitusta -

n=yritys aikoo ottaa ulkopuolista rahoitusta



12. MISTÄ AIKOO HAKEA RAHOITUSTA

- Yritykset, jotka aikovat ottaa ulkopuolista rahoitusta -
n=yritys aikoo ottaa ulkopuolista rahoitusta

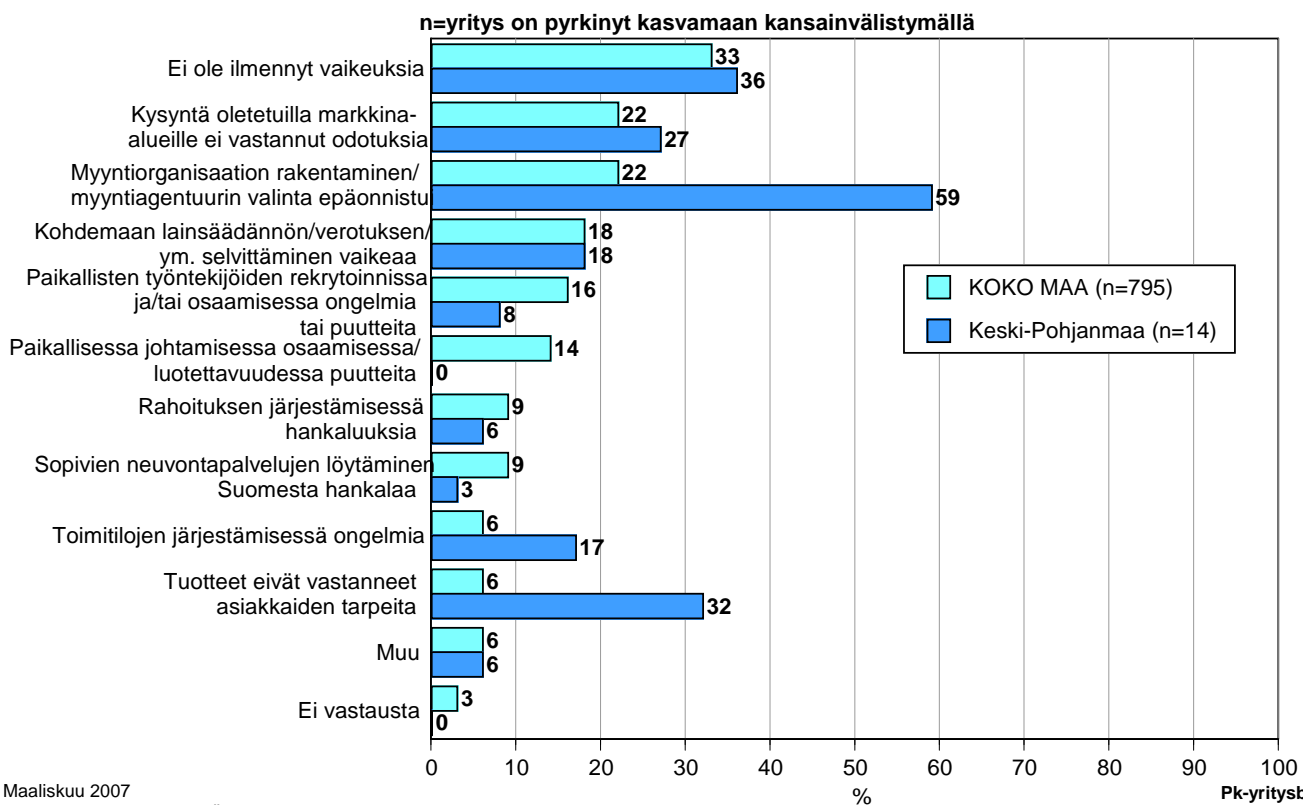


12 Pk-yritysten laajentuminen

Koko maan pk-yrityksistä 4 prosenttia ilmoittaa aikovansa perustaa tytäryhtiön ulkomaille seuraavan kolmen vuoden aikana. 6 prosenttia puolestaan aikoo perustaa tytäryhtiön kotimaahan. Keski-Pohjanmaalla 3 prosenttia aikoo perustaa tytäryhtiön ulkomaille ja 10 prosenttia kotimaahan.

Sekä Keski-Pohjanmaalla toimivista pk-yrityksistä että koko maan pk-yrityksistä keskimäärin noin joka viides on pyrkinyt kasvamaan kansainvälistymällä. Eniten ongelmia keskisuomalaisilla yrityksillä on ollut myyntiorganisaation rakentamisessa ja tuotteiden sopivuudessa. Koko maan tasolla eniten ongelmia on ollut kysynnässä sekä myyntiorganisaation rakentamisessa. Niistä koko maan pk-yrityksistä, jotka ovat pyrkineet kasvamaan kansainvälistymällä, 33 prosentilla ei ollut ilmennyt odotettua suurempia vaikeuksia. Keski-Pohjanmaan alueella vaikeuksia ei ollut ilmennyt 36 prosentilla kansainvälistyneistä pk-yrityksistä.

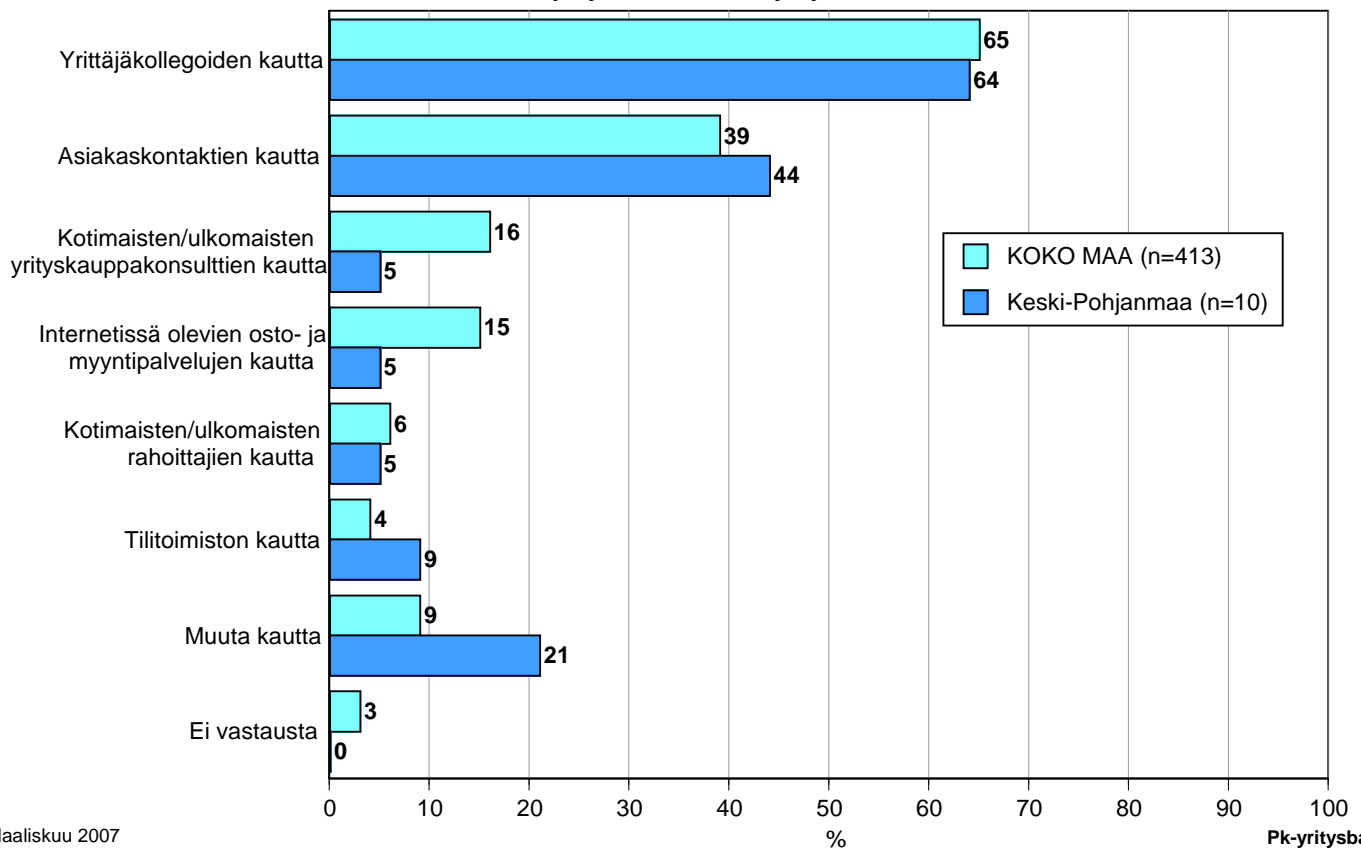
13. ONKO KANSAINVÄLISTYMISSÄ ILMENNYT VAIKEUKSIA/HANKALUUKSIA, JOTKA OVAT OLLEET ODOTETTUA SUUREMMAT



Koko maan pk-yrityksistä 7 prosenttia aikoo laajentaa toimintaansa yritysostoin kotimaassa ja 1 prosentti ulkomailla. Keski-Pohjanmaan pk-yrityksistä 9 prosenttia aikoo laajentaa toimintaansa yritysostoin kotimaassa ja 3 prosenttia ulkomailla. Kaksi kolmasosaa yritysostoja kaavailevista aikoo löytää myytävänä olevat yritykset yrittäjäkollegoiden kautta. 39 prosenttia koko maan yritysostoja aikovista pk-yrityksistä ja 44 prosenttia Keski-Pohjanmaan vastaavista yrityksistä käyttää asiakaskontaktejaan myytävänä olevien yritysten löytämiseen.

14. MISTÄ AIKOO LÖYTÄÄ MYYTÄVÄNÄ OLEVAN YRITYKSEN/YRITYKSET

n=yritys aikoo kasvaa yritysostoin



Maaliskuu 2007
Alkuperätunniste 4561/JKÄ/VH/JNR/ss/js

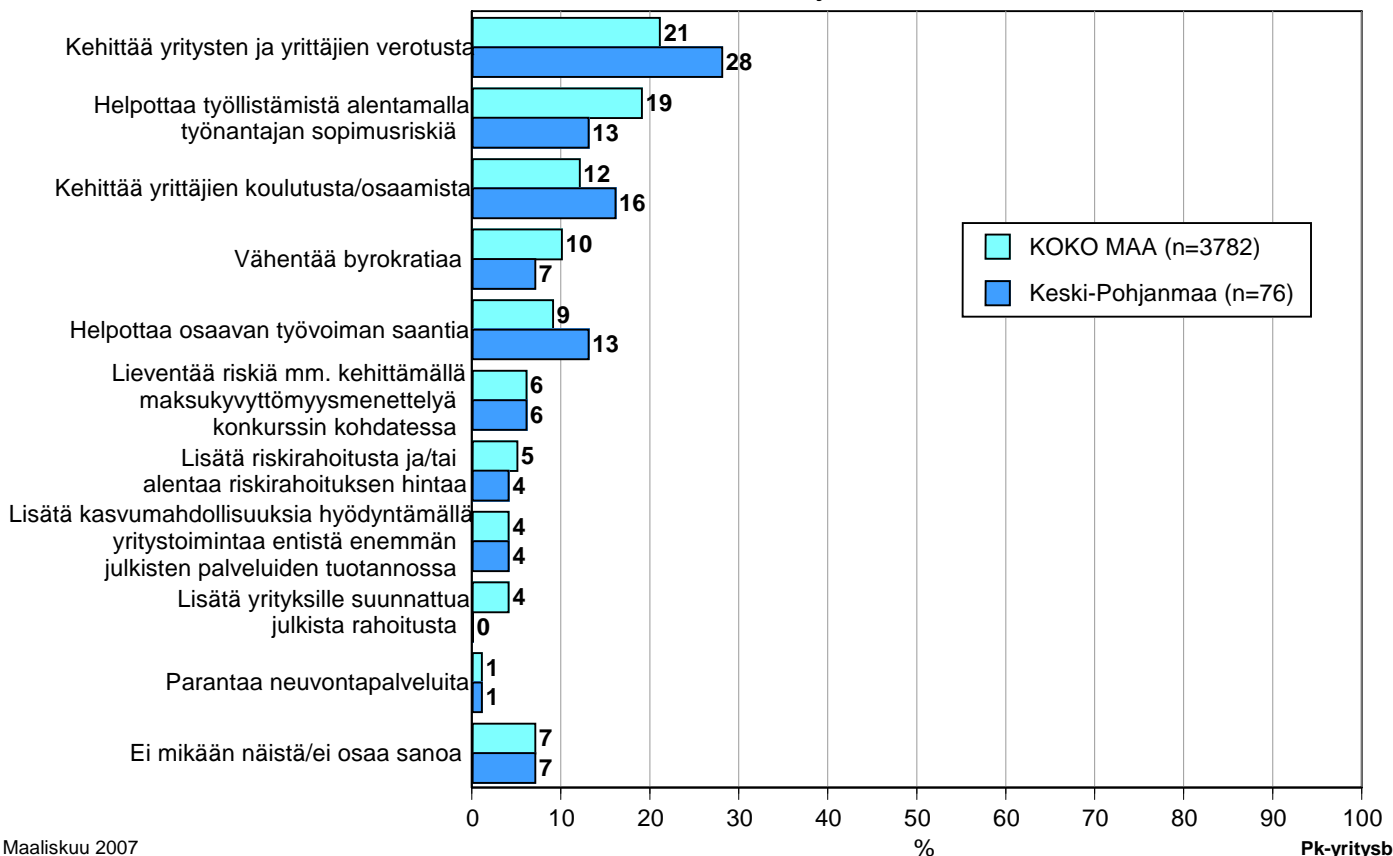
Pk-yritysbarometri
Kevät 2007

13 Pk-yritysten kasvun edellytykset ja innovaation esteet

Yritysten ja yrittäjien verotuksen kehittämistä pidetään sekä koko maan että Keski-Pohjanmaan pk-yritysten keskuudessa tärkeimpänä keinona yritysten kasvun kannustamiseksi. Noin viidennes koko maan ja neljännes Keski-Pohjanmaan yrityksistä pitää tekijää tärkeimpänä yritysten kasvun kannalta. Keski-Pohjanmaalla toiseksi tärkeimpänä keinona pidetään yrittäjien koulutuksen/osaamisen kehittämistä.

15. YRITYSTEN KASVUN KANNALTA ON KAIKKEIN TÄRKEINTÄ

n=kaikki vastaajat



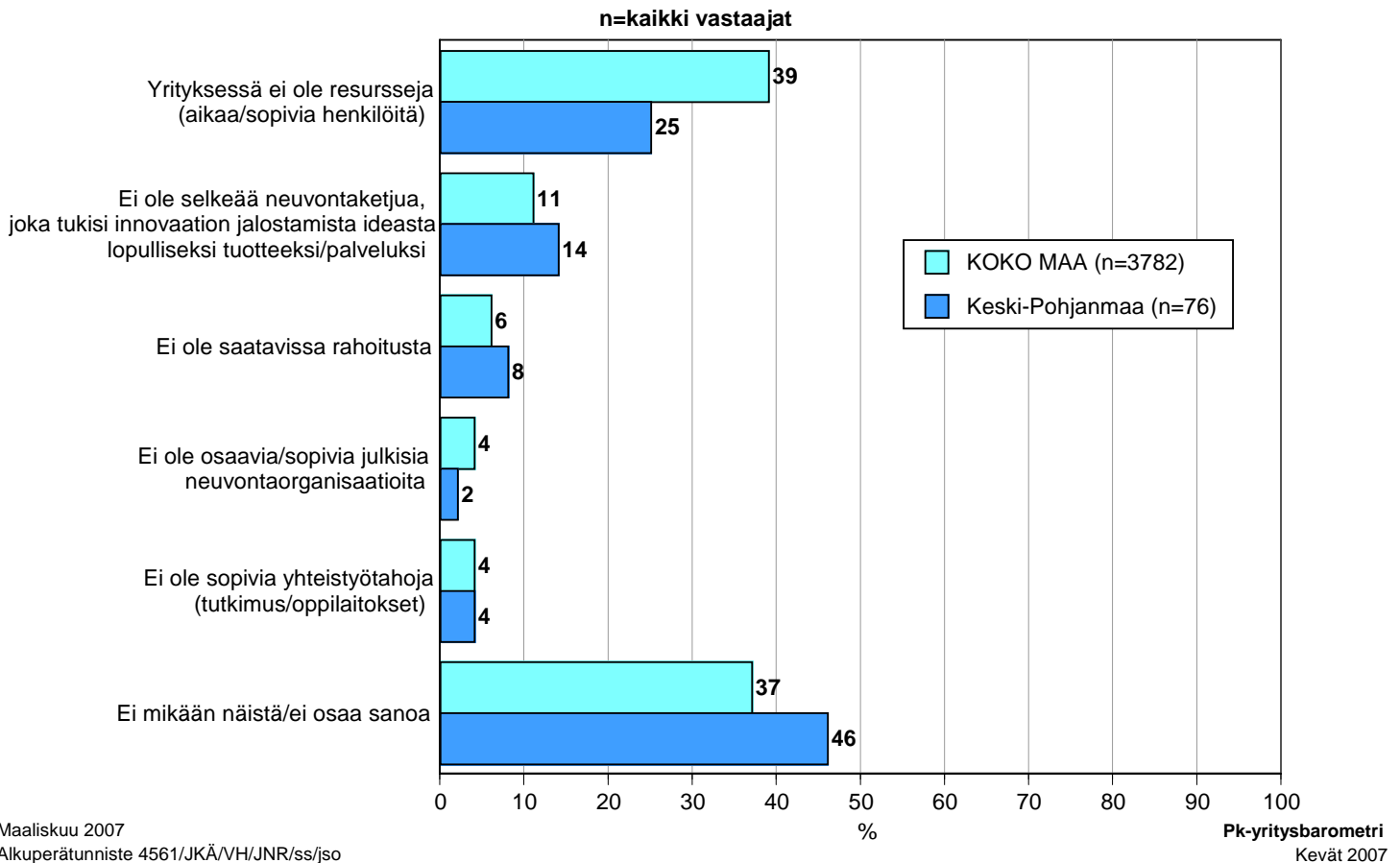
Maaliskuu 2007

Alkuperätunniste 4561/JKÄ/VH/JNR/ss/jsj

Pk-yritysbarometri
Kevät 2007

Innovaatiotoiminnan kannalta kaikkein ongelmallisimpana pidetään sekä koko maassa keskimäärin että Keski-Pohjanmaan alueella yritysten resurssipulaa. 39 prosenttia koko maan pk-yrityksistä ja 25 prosenttia Keski-Pohjanmaan pk-yrityksistä mainitsi resurssipulan innovaatiotoiminnan ongelmallisimpana tekijänä.

16. INNOVAATIOTOIMINNAN KANNALTA KAIKKEIN ONGELMALLISINTA ON, ETTÄ...





PÄÄKONTTORIT

HELSINKI

Eteläesplanadi 8 • PL 1010, 00101 Helsinki
Faksi 020 460 7220

KUOPIO

Haapaniemenkatu 40 • PL 1127, 70111 Kuopio
Faksi 020 460 3240

Finnvera Oyj • valtakunnallinen vaihde 0204 6011
Internet: www.finnvera.fi

ALUEKONTTORIT

HELSINKI (PÄÄKAUPUNKISEUTU)

Eteläesplanadi 8 • PL 249, 00101 Helsinki
Faksi 020 460 3401

UUSIMAA

Eteläesplanadi 8 • PL 1010, 00101 Helsinki
Faksi 020 460 7110

JOENSUU

Torikatu 9 A, 80100 Joensuu
Faksi 020 460 2163

JYVÄSKYLÄ

Sepänkatu 4, 40100 Jyväskylä
Faksi 020 460 2299

KAJAANI

Kauppakatu 1, 87100 Kajaani
Faksi 020 460 3899

KUOPIO

Haapaniemenkatu 40 • PL 1127, 70111 Kuopio
Faksi 020 460 3330

LAHTI

Laiturikatu 2, 5. kerros, 15140 Lahti
Faksi 020 460 2249

LAPPEENRANTA

Snellmaninkatu 10, 53100 Lappeenranta
Faksi 020 460 2149

MIKKELI

Linnankatu 5, 50100 Mikkeli
Faksi 020 460 3690

OULU

Asemakatu 37, 90100 Oulu
Faksi 020 460 3944

PORI

Valtakatu 6, 28100 Pori
Faksi 020 460 2349

ROVANIEMI

Maakuntakatu 10 • PL 8151, 96101 Rovaniemi
Faksi 020 460 2099

SEINÄJOKI

Kauppatori 1 - 3, 60100 Seinäjoki
Faksi 020 460 2399

TAMPERE

Hämeenkatu 9 • PL 559, 33101 Tampere
Faksi 020 460 3711

TURKU

Eerikinkatu 2, 20100 Turku
Faksi 020 460 3649

VAASA

Pitkäkatu 55, 65100 Vaasa
Faksi 020 460 3849

PIETARIN-EDUSTUSTO

FINNVERAN PIETARIN-EDUSTUSTO

c/o Finpro
29, Bolshaya
Konyushennaya
Saint-Petersburg
Russia
Puhelin +7 812 315 8991
Faksi +7 812 325 4482



Mannerheimintie 76 A
PL 999, 00101 Helsinki
Puhelin (09) 229 221, faksi (09) 2292 2980
www.yrittajat.fi

ETELÄ-KARJALAN YRITTÄJÄT RY
Snellmaninkatu 10, 53100 Lappeenranta
p. (05) 610 0200, f. (05) 610 0220
www.yrittajat.fi/etelakarjala

ETELÄ-POHJANMAAN YRITTÄJÄT RY
Alvar Aallon katu 3, 60100 Seinäjoki
p. (06) 420 5000, f. (06) 420 5001
www.yrittajat.fi/etelapohjanmaa

ETELÄ-SAVON YRITTÄJÄT RY
Linnankatu 5 • PL 204, 50101 Mikkeli
p. (015) 151 684, f. (015) 760 0950
www.yrittajat.fi/etelasavo

HELSINGIN YRITTÄJÄT
Kellosilta 2 D, 2. krs. 00520 Helsinki
p. (09) 612 6230, f. (09) 622 3385
www.yrittajat.fi/helsinki

HÄMEEN YRITTÄJÄT RY
Sibeliuksenkatu 11 A, 13100 Hämeenlinna
p. (03) 682 1153, f. (03) 682 1561
www.yrittajat.fi/hame

KAINUUN YRITTÄJÄT RY
Kauppakatu 26 A, 87100 Kajaani
p. (08) 613 0931, f. (08) 613 0934
www.yrittajat.fi/kainuu

KESKI-POHJANMAAN YRITTÄJÄT RY
Ristirannankatu 1, 67100 Kokkola
p. (06) 831 5292, f. (06) 822 3760
www.yrittajat.fi/keskipohjanmaa

KESKI-SUOMEN YRITTÄJÄT RY
Sepänkatu 4, 40100 Jyväskylä
p. 010 425 9203, f. 010 425 9210
www.yrittajat.fi/keskisuomi

KYMEN YRITTÄJÄT RY
Käsityöläiskatu 4, 45100 Kouvola
p. (05) 535 4313, f. (05) 535 4315
www.yrittajat.fi/kymi

LAPIN YRITTÄJÄT RY
Maakuntakatu 16, 96200 Rovaniemi
p. (016) 420 0600, f. (016) 420 0630
www.yrittajat.fi/lappi

LÄNSIPOHJAN YRITTÄJÄT RY
Valtakatu 5, 94100 Kemi
p. (016) 221 701, f. (016) 221 713
www.yrittajat.fi/lansipohja

PIRKANMAAN YRITTÄJÄT RY
Kehräsaari B-rappu • PL 7, 33201 Tampere
p. (03) 251 6500, f. (03) 251 6516
www.yrittajat.fi/pirkanmaa

POHJOIS-KARJALAN YRITTÄJÄT RY
Kauppakatu 17 B, 80100 Joensuu
p. (013) 221 311, f. (013) 127 678
www.yrittajat.fi/pohjoiskarjala

POHJOIS-POHJANMAAN YRITTÄJÄT RY
Uusikatu 64 A 2. krs., 90100 Oulu
p. (08) 311 4677, f. (08) 371 227
www.ppy.net

PÄIJÄT-HÄMEEN YRITTÄJÄT RY
Rautatienkatu 20 B 4, 15110 Lahti
p. (03) 782 9866, f. (03) 782 1718
www.yrittajat.fi/paijathame

PÄÄKAUPUNKISEUDUN YRITTÄJÄT RY
Tapiolan keskustorni 8. krs, 02100 Espoo
p. (09) 455 4525, f. (09) 467 655
www.espoonyrittajat.fi, www.yrittajat.fi/vantaa
www.kauniaistenyrittajat.fi

RANNIKKO-POHJANMAAN YRITTÄJÄT RY -
KUST-ÖSTERBOTTENS FÖRETAGARE RF
Hietasaarenkatu 6, 65100 Vaasa
p. (06) 356 0800, f. (06) 356 0815
www.yrittajat.fi/rannikkopohjanmaa

SATAKUNNAN YRITTÄJÄT RY
Isolinnankatu 24 • PL 45, 28101 Pori
p. (02) 634 9900, f. (02) 634 9901
www.yrittajat.fi/satakunta

SAVON YRITTÄJÄT RY
Haapaniemenkatu 40, 70110 Kuopio
p. (017) 368 0500, f. (017) 368 0506
www.yrittajat.fi/savo

UUDENMAAN YRITTÄJÄT - NYLANDS FÖRETAGARE RY
Rantakatu 1, 2. krs, 04400 Järvenpää
p. (09) 274 5420, f. (09) 622 3381
www.yrittajat.fi/uusimaa

VARSINAIS-SUOMEN YRITTÄJÄT RY
Brahénkatu 20, 20100 Turku
p. (02) 275 7100, f. (02) 232 8272
www.yrittajat.fi/varsinaissuomi



Keski-Pohjanmaan Yrittäjät

Ristirannankatu 1, 67100 Kokkola
Puhelin (06) 831 5292
Faksi (06) 822 3760
www.yrittajat.fi/keskipohjanmaa



Suomen Yrittäjät

Mannerheimintie 76 A
PL 999, 00101 Helsinki
Puhelin (09) 229 221
Faksi (09) 2292 2980
toimisto@yrittajat.fi
www.yrittajat.fi



FINNVERA

Vaasa
Pitkäkatu 55, 65100 Vaasa
Faksi 020 460 3849

Finnvera Oyj
Valtakunnallinen vaihde: 0204 60 11
Internet: www.finnvera.fi
Helsinki
Eteläesplanadi 8
PL 1010, 00101 Helsinki
Faksi 020 460 7220
Kuopio
Haapaniemenkatu 40
PL 1127, 70111 Kuopio
Faksi 020 460 3240