

2009

TUTKIMUKSET



PK-YRITYSBAROMETRI, KEVÄT 2009
Alueraportti, Keski-Pohjanmaa

Esipuhe

Suomen Yrittäjät ja Finnvera Oyj tekevät yhteistyössä pientä ja keskisuurta yritystoimintaa kuvaavan Pk-yritysbarometrin kaksi kertaa vuodessa sekä valtakunnallisena raporttina että alueellisina raporteina. Valtakunnallisessa raportissa tuloksia käsitellään koko pk-sektorin näkökulmasta sekä toimialoittain teollisuuteen, rakentamiseen, kauppaan ja palveluihin jaoteltuna. Alueraporteissa kehitystä verrataan erityisesti kyseisen alueen yritysten ja koko maan välillä.

Kevään 2009 Pk-yritysbarometri perustuu 3850 pk-yrityksen vastauksiin. Se kuvaa siten kattavasti pk-yritysten käsityksiä taloudellisen toimintaympäristön muutoksista ja yritysten toimintaan ja kehitysnäkymiin vaikuttavista tekijöistä. Barometrin kyky ennakoita talouden suhdannekäänteitä on ollut varsin hyvä.

Tässä raportissa tarkastellaan pk-yritysten suhdanneodotuksia lähimmän 12 kuukauden aikana sekä yleistä elinkeinoilmastoa. Lisäksi tarkastellaan yritysten rahoitustilannetta, kasvuhakuisuutta sekä yritysten kehittämistarpeita ja -esteitä.

Eryteisesti yritysten luottomarkkinoiden toimivuuteen kohdistuu nyt suurta mielenkiintoa. Kuinka kansainvälisen rahoituskriisin kääntyminen talouden syväksi taantumaksi vaikuttaa suomalaiseen yritystoimintaan? Tämä barometri osoittaa, että vaikutukset koskevat koko yrityskenttää, mutta erot toimialoittain ovat edelleen suuria.

Helsingissä 12.3.2009

Jussi Järventaus
toimitusjohtaja
Suomen Yrittäjät

Pauli Heikkilä
toimitusjohtaja
Finnvera Oyj



SISÄLTÖ

TIIVISTELMÄ	3
JOHDANTO.....	4
AINEISTO.....	5
1 Keski-Pohjanmaan ja koko maan yritykset	7
2 Yritykset ja työllisyys	8
3 Pk-yritysten suhdannenäkymät.....	9
3.1 Yleiset suhdannenäkymät.....	9
3.2 Suhdannenäkymät osatekijöittäin	10
4 Pk-yritysten kehittämistarpeet.....	11
5 Pk-yritysten kehittämisen pahimmat esteet	12
6 Pk-yritysten työllistämisen esteet.....	15
7 Sopeuttamistoimet suhdannetilanteen vuoksi	16
8 Elinkeinoilmasto	17
9 Pk-yritysten kasvuhakuisuus.....	19
10 Sukupolven- tai omistajanvaihdokset	20
11 Yrittäjyysilmapiiri	21
12 Pk-yritysten rahoitus.....	22

Finnveran yhteystiedot

Suomen Yrittäjien yhteystiedot

TIIVISTELMÄ

Suhdannenäkymät Pk-yritykset odottavat suhdanteiden heikkenevän lähimmän vuoden aikana Keski-Pohjanmaalla ja koko maassa oman yrityksen kannalta. Keski-Pohjanmaalla toimivista pk-yrityksistä nyt 14 prosenttia ennakoi suhdannenäkymien lähimmän vuoden aikana paranevan ja 23 prosenttia yrityksistä ennakoi suhdanteiden heikkenevän. Alueen pk-yritysten yleiset suhdannenäkymät ovat nyt hieman paremmat kuin koko maan pk-yrityksillä keskimäärin.

Syksyn 2008 tilanteeseen verrattuna ovat sekä Keski-Pohjanmaalla että koko maassa suhdannenäkymät laskeneet. Keski-Pohjanmaalla laskua on tapahtunut koko maata vähemmän.

Keski-Pohjanmaalla toimivat pk-yritykset odottavat edelleen työllisyyden paranevan seuraavan vuoden aikana. Henkilökunnan määrän suhdannenäkymiä kuvaava saldoluku on alueella parempi kuin koko maassa keskimäärin.

Koko maan pk-yrityksistä 26 prosenttia ja alueella 21 prosenttia on jo sopeuttanut toimintaansa suhdannetilanteen vuoksi. Lisäksi sekä koko maassa viidesosa ja alueella 9 prosenttia suunnittelee toimintansa sopeuttamista.

39 prosenttia koko maan ja 47 prosenttia alueen toimintaa sopeuttaneista / sopeuttamista suunnittelevista pk-yrityksistä on tehnyt / aikoo tehdä työaikajärjestelyjä. Toiseksi eniten on alueella ja maassa tehty / suunnitellaan tehtäväksi lomautuksia.

Kehittämisen esteet. Keski-Pohjanmaalla pk-yritysten kehittämisen pahimpia esteitä ovat nyt yleiseen suhdanteeseen/maailmatilanteeseen sekä resurssitekijöihin liittyvät tekijät. Resurssitekijöistä erityisesti ammattitaitoisen työvoiman saatavuus koetaan alueen pk-yritysten keskuudessa yrityksen kehittämisen esteeksi. Resurssitekijät koetaan hieman pienemmäksi kehittämisen esteeksi Keski-Pohjanmaalla kuin koko maassa keskimäärin, kuten myös yleinen suhdanne/maailmantilanne. Rahoitukseen liittyvät tekijät ovat kehittämisen pahimpana esteenä 8 prosentilla Keski-Pohjanmaan pk-yrityksistä.

Työllistämisen esteet. Keski-Pohjanmaan pk-yrityksillä työllistämisen suurin este on kysynnän riittämättömyys tai epävakaisuus, jota noin kolmasosa niistä alueen pk-yrityksistä, joilla on tarve työllistää, pitää työllistämisen suurimpana esteenä. Myös työvoiman saatavuus nousee esteeksi ja on työllistämisen este 30 prosentille niistä yrityksistä, joilla on alueella tarve työllistää. Nämä kaksi tekijää koettiin suurimmiksi esteiksi myös koko maan tasolla. 41 prosentilla Keski-Pohjanmaan ja 32 prosentilla koko maan pk-yrityksistä ei ole tarvetta työllistää.

Rahoitus Koko maan pk-yrityksistä 31 prosenttia oli ottanut ulkopuolista rahoitusta viimeisten 12 kuukauden aikana. Keski-Pohjanmaalla näin oli tehnyt 22 prosenttia pk-yrityksistä.

Alueella 15 prosenttia sekä koko maassa toimivista pk-yrityksistä noin joka neljäs aikoo ottaa ulkopuolista rahoitusta seuraavan vuoden aikana. Tärkeimpinä käyttötarkoituksina rahoitukselle pidetään alueella nyt rahoituksen ottamista käyttöpääomaksi. Keski-Pohjanmaan pk-yritykset aikovat hankkia ulkoista rahoitusta useimmiten pankista (100 %) tai Finnverasta (41%). Rahoitusyhtiöistä rahoitusta aikoo hakea 18 prosenttia rahoitusta hakevista alueen yrityksistä.

Suurin osa koko maan ja alueen pk-yrityksistä ei olisi halukas käyttämään rahoituspuolelta vahvistamisessa pääomasijoittajia. Melko tai erittäin paljon pääomasijoittajien käyttö kiinnostaa koko maassa yhteensä 16 prosenttia ja alueella yhteensä 14 prosenttia.

JOHDANTO

Tässä pk-yritysten näkymiä käsittelevässä tutkimuksessa on selvitetty suomalaisten pk-yritysten (alle 250 henkeä työllistävien yritysten) mielikuvia yleisestä suhdannekehityksestä ja oman yrityksen taloudellisesta kehityksestä. Lisäksi on tiedusteltu mm. yrityksen kehittämiseen, kasvuun, työllistämiseen ja rahoittamiseen liittyvistä rakenteellisista tekijöistä.

Tutkimuksen kohderyhmänä ovat suomalaiset pk-yritykset. Otantalähteenä on käytetty Tilastokeskuksen toimialaluokitusta TOL 2002 sekä Fonecta ProFinder -yritysrekisteriä, josta otanta on tehty kiintiöidyllä satunnaisotannalla. Otoksessa on kiintiöity yritysten toimiala, kokoluokka ja sijainti. Vastaaajajoukko on 3850 kohderyhmän vaatimukset täyttävää yritystä.

Tutkimusaineisto on kerätty internet- ja puhelinkyselyinä tammikuussa 2009. Raportin luvussa "Aineisto" on esitetty taustatietojakaumat haastatelluista yrityksistä Keski-Pohjanmaan osalta. Tutkimuksen on tehnyt Innolink Research Oy Suomen Yrittäjien ja Finnvera Oyj:n toimeksiannosta tammi-helmikuussa 2009.

Tutkimusprojektista ovat vastanneet Innolink Research Oy:ssä tutkimusjohtaja Mikko Kesä, viestintäpäällikkö Etta Partanen ja tutkimuspäällikkö Katri Ahtiainen sekä Suomen Yrittäjissä ekonomisti Harri Hietala ja Finnvera Oyj:ssä apulaisjohtaja Tuomo Holopainen.

1) Raportin alueelliset viittaukset tarkoittavat pääsääntöisesti sivulla 6 olevan kartan mukaista aluejakoa. Uudellamaalla ja Itä-Uudellamaalla maakuntajaosta on poikettu (Helsinki, muu Pääkaupunkiseutu ja muu Uusimaa).

2) Helsingin, Pääkaupunkiseudun ja Uudenmaan aikasarjoissa ja kuvioissa olevat luvut ovat vuoden 1999 syksyyn asti koko Uudenmaan alueen lukuja. Pohjanmaan raportissa luvut ovat vuoden 2006 syksyyn asti Etelä-Pohjanmaan ja Pohjanmaan rannikon yhteisiä lukuja.

3) Tutkimustuloksissa esiintyy muutamissa kohdissa käsite 'saldoluku'. Se kuvaa kyseisten kysymysten kohdalla positiivisista ja negatiivisista vastauksista laskettua prosenttilukujen erotusta.

Esimerkiksi: Pk-yritysten yleiset suhdannenäkymät seuraavan vuoden aikana

paranee 39 %, huononee 9 % ⇒ **saldoluku = + 30 %**

AINEISTO

Seuraavassa taulukossa on esitetty painottamattomat taustatietojakaumat haastatelluista yrityksistä. Tutkimustuloksissa aineisto on painotettu vastaamaan yritysten todellista toimiala- ja aluejakaamaa. Painotettua otoskokoa käytetään laskentaperusteena, koska tällöin otoksen perusteella lasketut tulokset voidaan yleistää koskemaan koko tutkimuskohteena olevaa pk-sektoria.

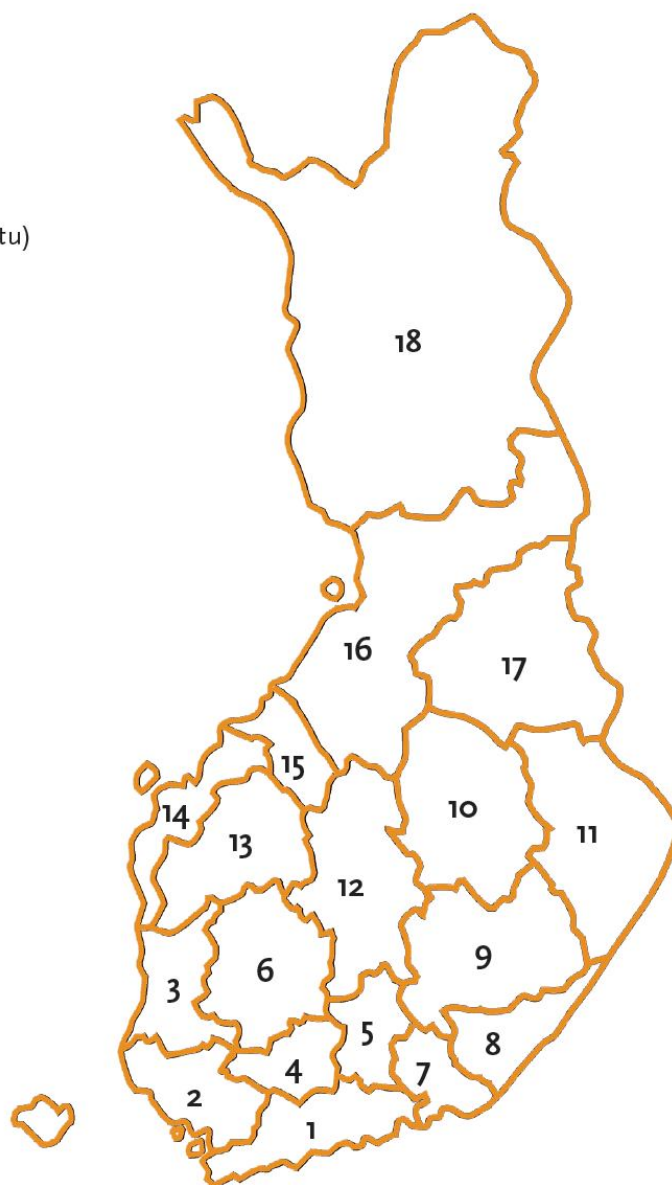
TAUSTATIETOJA ALUEELTA HAASTATELLUISTA YRITYKSISTÄ:

PK-YRITYSBAROMETRI 1/2009 - Aineiston rakenne -

		n=	%
ALUE	KESKI-POHJANMAA	130	3
PÄÄTOIMIALA	Teollisuus (TOL: D)	32	25
	Rakentaminen (TOL: F)	15	12
	Kauppa (TOL: G)	27	21
	Palvelut (TOL:H, I, K, O)	56	43
HENKILÖKUNNAN MÄÄRÄ	Alle 5 henkilöä	79	61
	5 - 9 henkilöä	22	17
	10 - 19 henkilöä	11	9
	20 - 49 henkilöä	10	8
	50+ henkilöä	7	5
LIIKEVAIHTO VUONNA 2008	Alle 0,20 milj. euroa	48	37
	0,20 - 0,49 milj. euroa	25	19
	0,50 - 1,49 milj. euroa	19	15
	1,50+ milj. euroa	31	24
	Ei vastausta	7	5
YRITYKSEN KASVUHAKUISUUS	Voimakkaasti kasvuhakuinen	11	9
	Kasvaa mahdollisuuksien mukaan	34	26
	Pyrkii säilyttämään asemansa	48	37
	Ei kasvutavoitetta	31	24
	Toiminta loppuu seuraavan vuoden aikana	5	4
YRITYKSELLÄ VIENTITOIMINTAA	Ei	92	74
	Kyllä, vie itse suoraan	18	15
	Kyllä, tuotteita viedä osana toisen yrityksen tuotekokonaisuutta	20	16
YRITYKSEN PERUSTAMISVUOSI	- 1997	103	79
	1998 - 2002	17	13
	2003	10	8
VASTAAJAN ASEMA	Yrittäjä	104	80
	Palkattu toimitusjohtaja	18	14
	Muut	8	6

Pk-yritysbarometrin aluejako

1. Uusimaa, erilliset raportit:
 - Helsinki
 - Pääkaupunkiseutu (pl. Helsinki)
 - Uusimaa (pl. Helsinki ja Pääkaupunkiseutu)
2. Varsinais-Suomi
3. Satakunta
4. Kanta-Häme
5. Päijät-Häme
6. Pirkanmaa
7. Kymenlaakso
8. Etelä-Karjala
9. Etelä-Savo
10. Pohjois-Savo
11. Pohjois-Karjala
12. Keski-Suomi
13. Etelä-Pohjanmaa
14. Pohjanmaa
15. Keski-Pohjanmaa
16. Pohjois-Pohjanmaa
17. Kainuu
18. Lappi

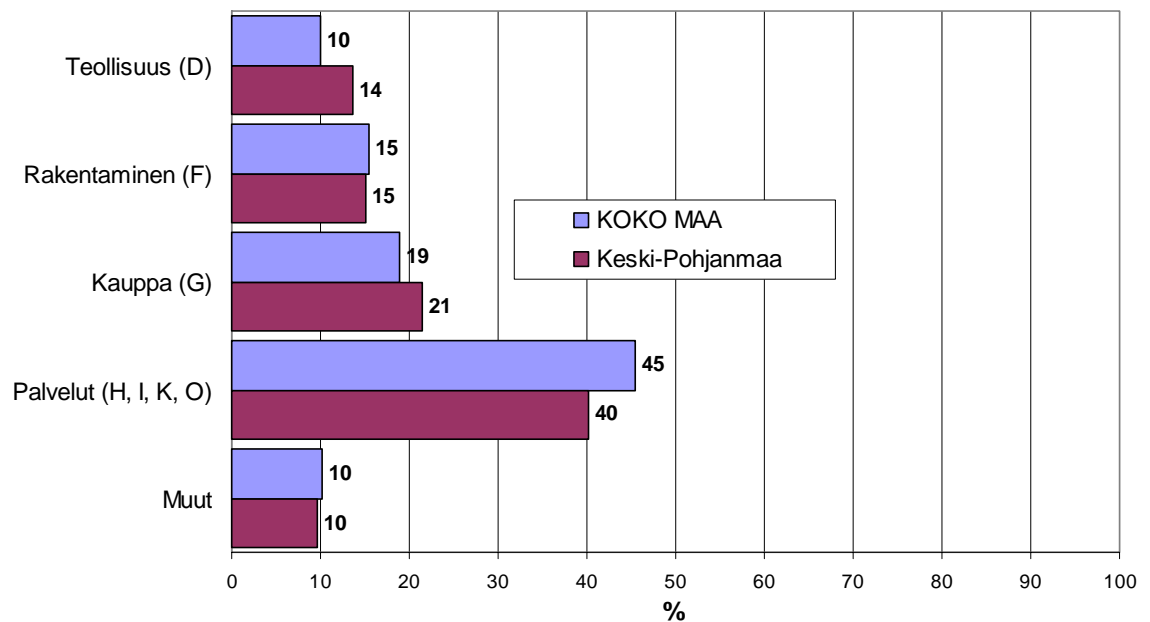


Tutkimustulokset

1 Keski-Pohjanmaan ja koko maan yritykset

Suomessa oli 252 658 yritystä vuonna 2007.¹ Näistä yrityksistä noin 3142 toimi Keski-Pohjanmaalla. Keski-Pohjanmaalla on teollisuuden alojen yrityksiä suhteellisesti jonkin verran enemmän ja palvelualan yrityksiä vähemmän suhteellisesti kuin koko maassa keskimäärin.

1. YRITYSTEN OSUUDET ERI TOIMIALOILLA



Toimialan nimen jäljessä on sulussa Tilastokeskuksen toimialaluokituksen (TOL 2002) mukainen toimialanumero.

¹ Lähde: Tilastokeskus: Yritys- ja toimipaikkarekisteri

2 Yritykset ja työllisyys

Keski-Pohjanmaan maakunnassa työskenteli vuonna 2008 noin 33 000 työntekijää². Työttömyysaste oli vuonna 2007 Tilastokeskuksen työvoimatiedustelun mukaan koko maassa 6,4 % ja Keski-Pohjanmaalla 6,0 %.

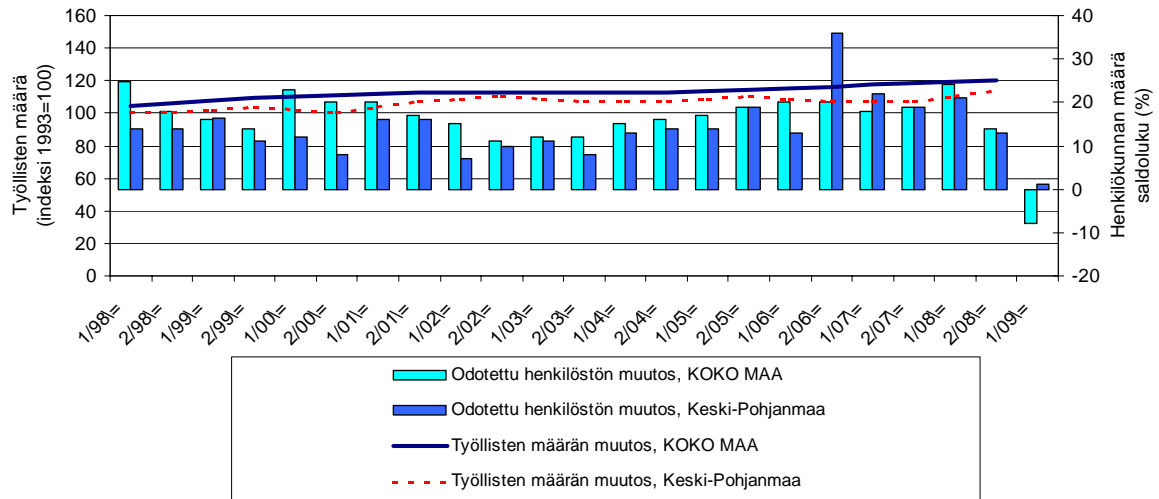
Taulukko 2: Pk-yritysten suhdannenäkymät henkilökunnan määrän osalta seuraavan vuoden kuluttua.

	Suurempi %	Yhtä suuri %	Pienempi %	Saldoluku %
KOKO MAA	10	71	18	-8
Keski-Pohjanmaa	13	76	12	1

Keski-Pohjanmaalla toimivat pk-yritykset odottavat edelleen työllisyyden paranevan seuraavan vuoden aikana. Henkilökunnan määrän suhdannenäkymiä kuvaava saldoluku on alueella parempi kuin koko maassa keskimäärin. Henkilökunnan määrän suhdannenäkymät ovat Keski-Pohjanmaalla matalammalla tasolla kuin syksyllä 2008 (saldoluku tuolloin +13 %). Koko maassa ovat henkilökunnan määrän suhdannenäkymät myös heikommalla tasolla kuin edellisessä kyselyssä, sillä syksyllä 2008 henkilökunnan määrän saldoluku oli +14 %.

Seuraavassa kuviossa on verrattu Keski-Pohjanmaan työllisten määrää (indeksi 1995=100) ja pk-yritysten henkilökunnan määrän suhdannenäkymiä seuraavan vuoden aikana³.

2. HENKILÖKUNNAN MÄÄRÄN MUUTOSODOTUKSET SEURAAVAN VUODEN AIKANA SEKÄ TYÖLLISTEN MÄÄRÄN TILASTOITU MUUTOS



² Lähde: Tilastokeskus, Työvoimatutkimus.

³ Kysymysmuoto muuttui 1/2000. Tätä aiemmin kysyttiin suhdannenäkymät seuraavan puolen vuoden aikana.

3 Pk-yritysten suhdannenäkymät

3.1 Yleiset suhdannenäkymät

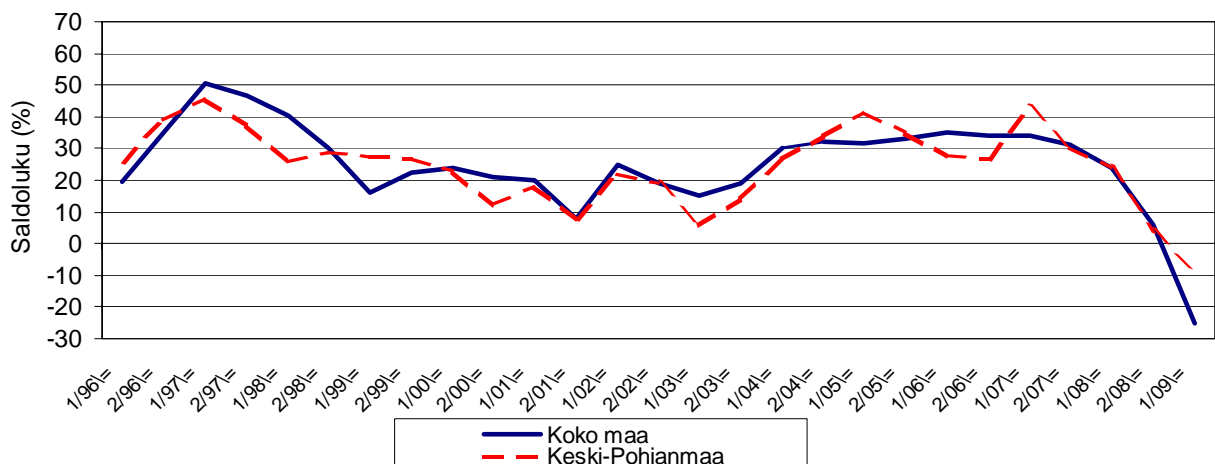
Taulukko 3.1: Pk-yritysten suhdannenäkymät oman yrityksen kannalta lähimmän vuoden aikana.

	Paranee %	Pysyy ennallaan %	Huononee %	Saldoluku %
KOKO MAA	13	49	38	-25
Keski-Pohjanmaa	14	63	23	-9

Pk-yritykset odottavat suhdanteiden heikkenevän lähimmän vuoden aikana Keski-Pohjanmaalla ja koko maassa oman yrityksen kannalta. Keski-Pohjanmaalla toimivista pk-yrityksistä nyt 14 prosenttia ennakoii suhdannenäkymien lähimmän vuoden aikana paranevan ja 23 prosenttia yrityksistä ennakoii suhdanteiden heikkenevän. Alueen pk-yritysten yleiset suhdannenäkymät ovat nyt hieman paremmat kuin koko maan pk-yrityksillä keskimäärin.

Seuraavasta kuviosta nähdään pk-yritysten yleisten suhdannenäkymien kehitys tutkimusjaksosta 1/96 lähtien. Syksyn 2008 tilanteeseen verrattuna ovat sekä Keski-Pohjanmaalla että koko maassa suhdannenäkymät laskeneet. Keski-Pohjanmaalla laskua on tapahtunut koko maata vähemmän.

3.1 YLEISET SUHDANNENÄKYMÄT LÄHIMMÄN VUODEN AIKANA



3.2 Suhdannenäkymät osatekijöittäin

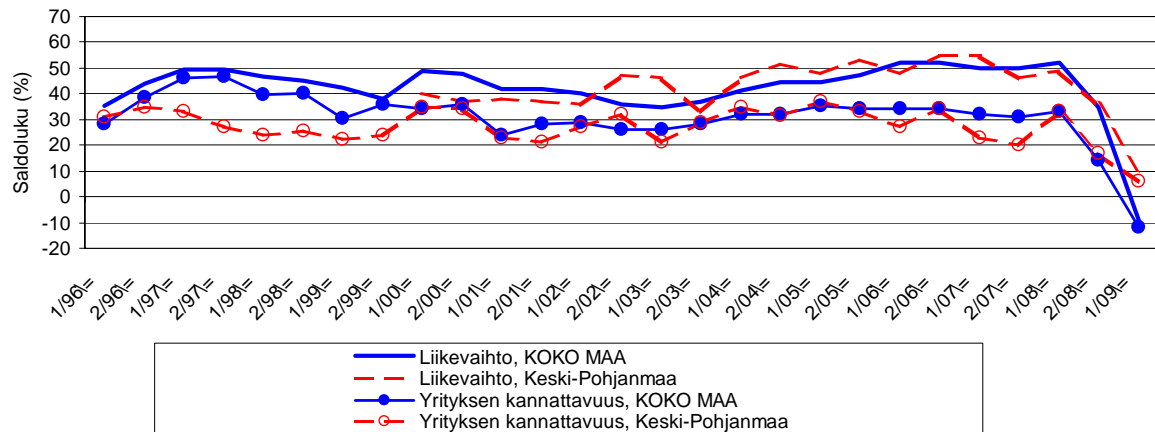
Taulukko 3.2: Pk-yritysten suhdannenäkymät osatekijöittäin seuraavan vuoden kuluttua.

	Liikevaihto	Investointien arvo	Viennin arvo	Tuonnin arvo	Tuotanto-kustannukset	Yrityksen kannattavuus	Vaka-varaisuus	Tuotekehitys-panostukset
KOKO MAA								
Suurempi	25	12	10	8	31	21	21	17
Yhtä suuri	41	56	71	71	53	47	62	63
Pienempi	34	32	19	21	17	33	18	20
Saldoluku (%)	-9	-20	-9	-13	14	-12	3	-2
Keski-Pohjanmaa								
Suurempi	35	21	14	15	36	31	29	27
Yhtä suuri	40	56	66	65	53	45	59	66
Pienempi	26	23	20	21	11	25	12	7
Saldoluku (%)	9	-1	-6	-6	25	6	17	20

Koko maan ja Keski-Pohjanmaan pk-yritysten suhdannenäkymät ovat seuraavan vuoden kuluttua kolmea osatekijää lukuunottamatta positiivisia. Keski-Pohjanmaan pk-yritysten suhdannenäkymät ovat koko maata parempia kaikissa osatekijöissä.

Seuraavasta kuviosta nähdään pk-yritysten liikevaihdon ja yrityksen kannattavuuden suhdannenäkymien⁴ kehitys jaksosta 1/96 lähtien. Sekä liikevaihdon että kannattavuuden suhdannenäkymät ovat sekä Keski-Pohjanmaalla että koko maassa laskeneet syksyn 2008 kyselyyn verrattuna.

3.2 SUHDANNENÄKYMÄT SEURAAVAN VUODEN KULUTTUA



⁴ Kysymysmuoto muuttui 1/2000. Tätä aiemmin kysyttiin suhdannenäkymät seuraavan puolen vuoden aikana.

4 Pk-yritysten kehittämistarpeet

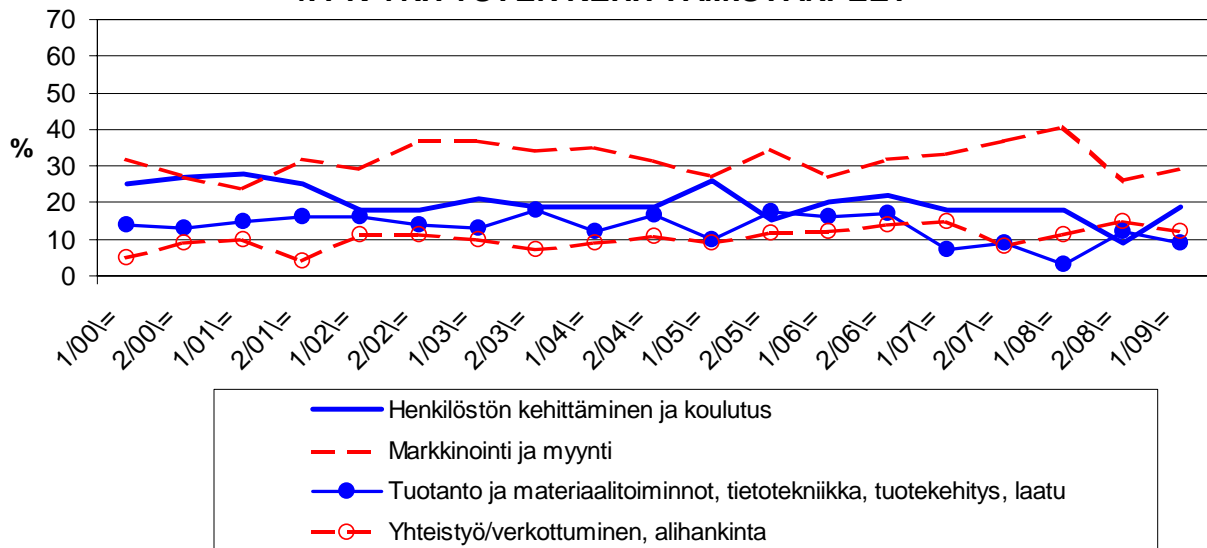
Taulukko 4: Pk-yrityksillä eniten kehittämistarvetta tällä hetkellä.

	KOKO MAA	Keski-Pohjanmaa
	%	%
Johtaminen	4	2
Henkilöstön kehittäminen ja koulutus	16	19
Markkinointi ja myynti	32	29
Vienti ja kansainvälistyminen	3	4
Rahoitus, talous ja laskentatoimi	7	6
Tuotanto ja materiaalitoiminnot, tietotekniikka, tuotekehitys, laatu	9	9
Ympäristö- ja muiden säädösvaatimusten ottaminen huomioon toiminnassa	2	-
Yhteistyö/verkottuminen, alihankinta	14	12
Ei kehittämistarvetta	12	20

Koko maan ja Keski-Pohjanmaan alueen pk-yritysten kehittämistarpeista nousee esille markkinointi ja myynti sekä henkilöstön kehittäminen ja koulutus. Tarpeet noudattelevat koko maan kehittämistarpeiden kanssa samaa linjaa.

Markkinointiin ja myyntiin sekä henkilöstön kehittämiseen ja koulutukseen liittyvät kehittämistarpeet ovat lisääntyneet Keski-Pohjanmaan alueen pk-yrityksissä, kun taas tuotantoon ja materiaalitoimintoihin sekä yhteistyöhön/verkottumiseen ja alihankintaan liittyvät kehittämistarpeet ovat vähentyneet syksystä 2008.

4. PK-YRITYSTEN KEHITTÄMISTARPEET



5 Pk-yritysten kehittämisen pahimmat esteet

Taulukko 5: Pk-yritysten kehittämisen pahimmat esteet.

	KOKO MAA	Keski-Pohjanmaa
	%	%
YRITYSTOIMINNAN SÄÄTELY	3	3
byrokratia	1,1	-
työlainsäädäntö	0,5	-
työehtosopimukset	0,4	-
muu sääntely	1,2	2,5
KUSTANNUSTASO	9	8
verotus	1,3	0,8
palkkataso	1,9	1,7
työn sivukulut	3,8	4,2
muut tuotantokustannukset	1,9	1,7
KILPAILUTILANNE	13	16
kireä kilpailutilanne	8,3	11,7
markkinoiden liiallinen keskittyminen	1,0	1,7
markkinoita vääristävät tuet	0,7	1,7
harmaa talous, konkurssit jne.	0,5	0,8
RAHOITUS	8	8
rahoituksen saatavuus	2,8	1,7
rahoituksen hinta	1,2	4,2
vakuuksien puute	3,8	1,7
RESURSSITEKIJÄT	19	18
ammattitaitoisen työvoiman saatavuus	10,4	9,2
alihankkijoiden/osatoimittajien saatavuus	1,2	1,7
toimitilat	1,1	-
koneet ja laitteet	0,6	-
muut resurssitekijät, esim. raaka-aineet	4,5	7,5
YLEINEN SUHDANNE- /MAAILMANTILANNE	35	27
MUUT TEKIJÄT	7	12
EI OSAA SANOA	6	8

Keski-Pohjanmaalla pk-yritysten kehittämisen pahimpia esteitä ovat nyt yleiseen suhdanteeseen/maailmatilanteeseen sekä resurssitekijöihin liittyvät tekijät. Resurssitekijöistä erityisesti ammattitaitoisen työvoiman saatavuus koetaan alueen pk-yritysten keskuudessa yrityksen kehittämisen esteeksi. Resurssitekijät koetaan hieman pienemmäksi kehittämisen esteeksi Keski-Pohjanmaalla kuin koko maassa keskimäärin, kuten myös yleinen suhdanne/maailmantilanne.

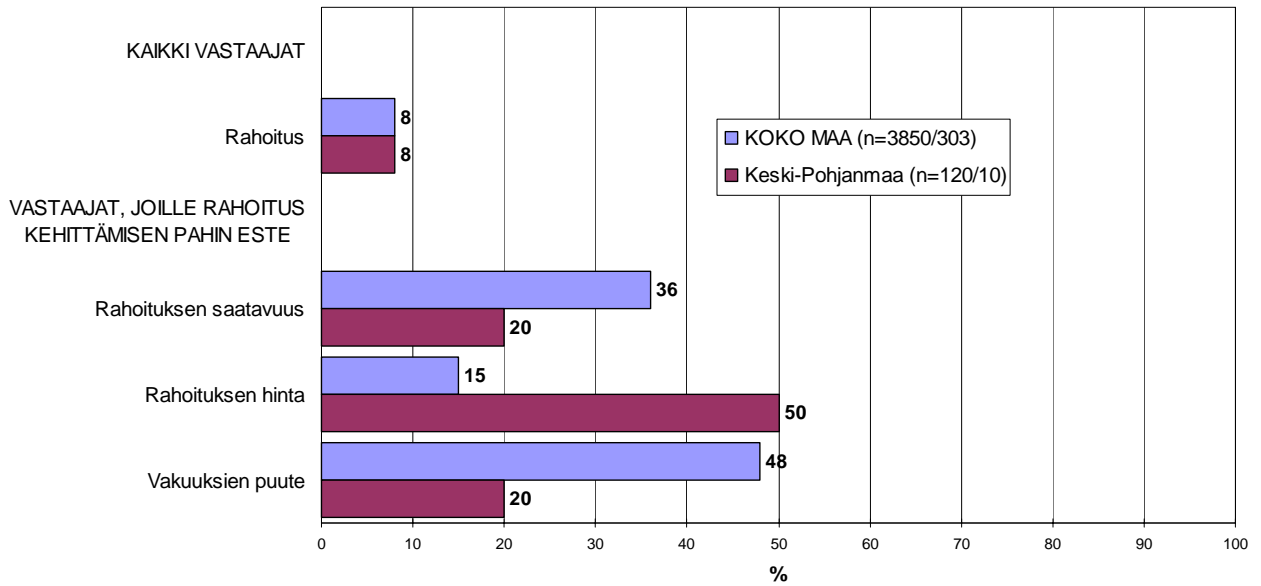
Rahoitukseen liittyvät tekijät ovat kehittämisen pahimpana esteenä 8 prosentilla Keski-Pohjanmaan pk-yrityksistä. Näistä yrityksistä rahoituksen hinta on pahimpana esteenä puolella vastanneista. Keski-Pohjanmaalla toimivat pk-yritykset kokevat rahoituksen olevan yhtä suuri kehittämisen este kuin koko maan pk-yritykset keskimäärin. Alueella kasvuhakuiset⁵ pk-yritykset pitävät rahoitusta kokonaisuudessaan nyt merkittävästi suurempana kehittämisen esteenä verrattuna syksyn 2008 tilanteeseen. Ainoastaan koko maassa kasvuhakuiset pk-yritykset pitävät rahoitusta hieman pienempänä kehittämisen esteenä kuin syksyllä 2008.

⁵ Voimakkaasti kasvuhakuiset ja mahdollisuuksien mukaan kasvamaan pyrkivät pk-yritykset yhteensä.

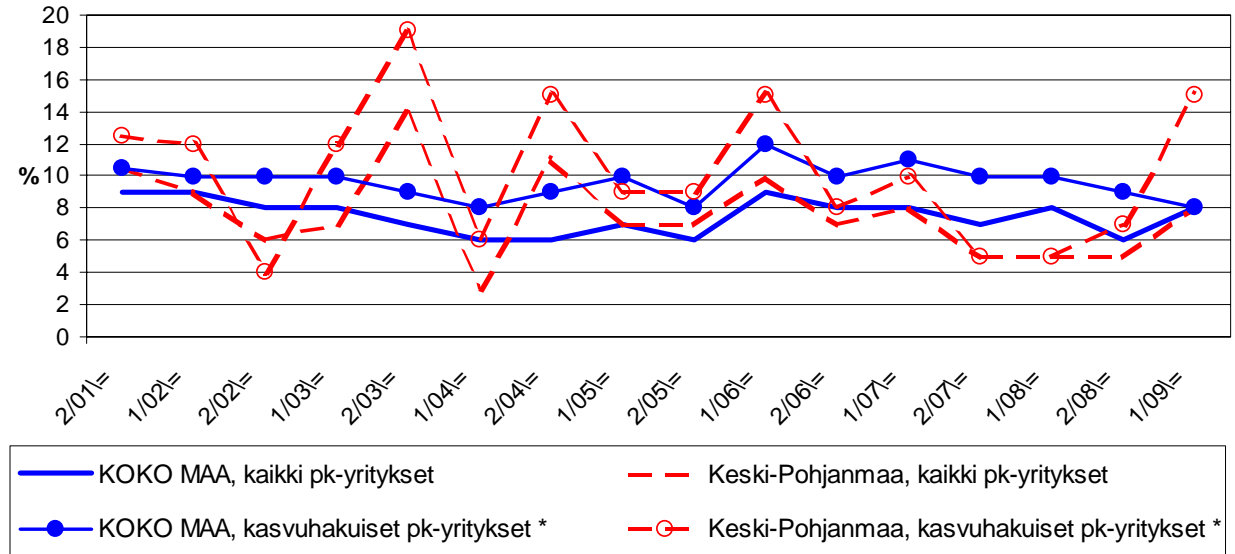
5.1 PK-YRITYSTEN KEHITTÄMISEN ESTEET

-Rahoitus-

n=kaikki vastaajat/rahoitus suurin kehittämisen este



5.2 PK-YRITYSTEN KEHITTÄMISEN ESTEET - Rahoitus kokonaisuudessaan -

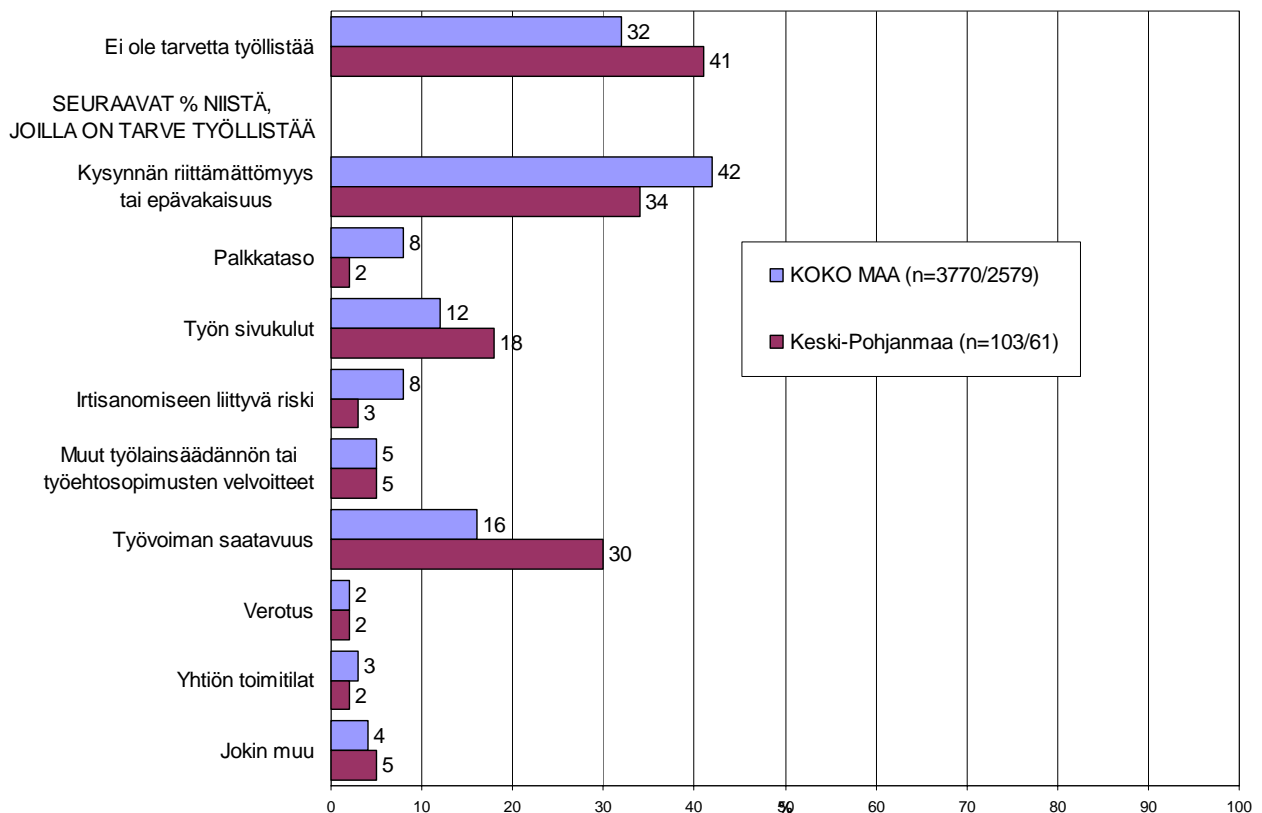


*) Yritys on voimakkaasti kasvuhakuinen tai pyrkii kasvamaan mahdollisuuksien mukaan

6 Pk-yritysten työllistämisen esteet

Keski-Pohjanmaan pk-yrityksillä työllistämisen suurin este on kysynnän riittämättömyys tai epävakaisuus, jota noin kolmasosa niistä alueen pk-yrityksistä, joilla on tarve työllistää, pitää työllistämisen suurimpana esteenä. Myös työvoiman saatavuus nousee esteeksi ja on työllistämisen este 30 prosentille niistä yrityksistä, joilla on alueella tarve työllistää. Nämä kaksi tekijää koettiin suurimmiksi esteiksi myös koko maan tasolla. 41 prosentilla Keski-Pohjanmaan ja 32 prosentilla koko maan pk-yrityksistä ei ole tarvetta työllistää.

6. PK-YRITYSTEN TYÖLLISTÄMISEN SUURIN ESTE n=kaikki vastaajat/yrityksellä tarve työllistää



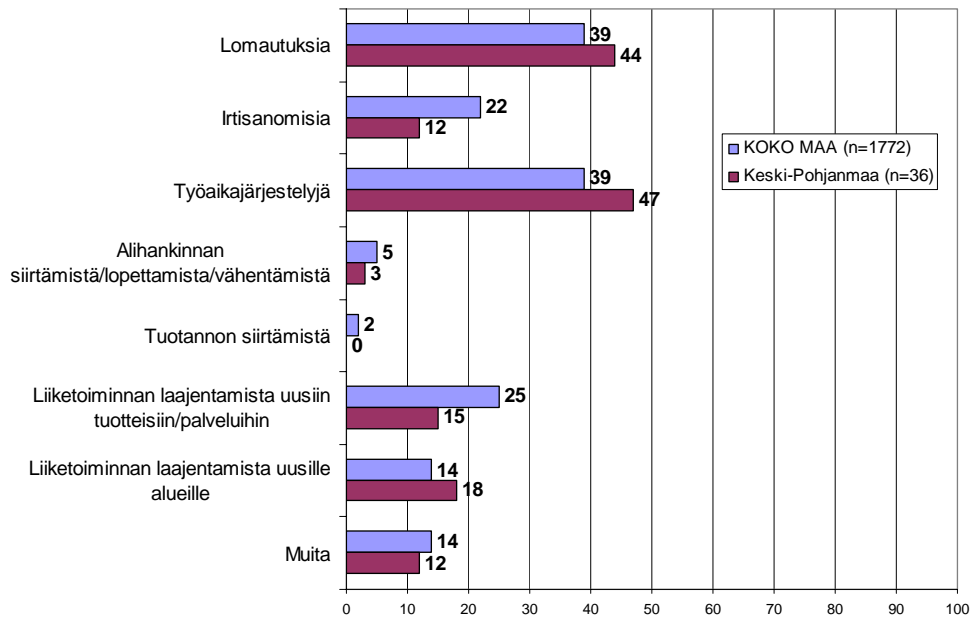
7 Sopeuttamistoimet suhdannetilanteen vuoksi

Koko maan pk-yrityksistä 26 prosenttia ja alueella 21 prosenttia on jo sopeuttanut toimintaansa suhdannetilanteen vuoksi. Lisäksi sekä koko maassa viidesosa ja alueella 9 prosenttia suunnittelee toimintansa sopeuttamista.

39 prosenttia koko maan ja 47 prosenttia alueen toimintaa sopeuttaneista / sopeuttamista suunnittelevista pk-yrityksistä on tehnyt / aikoo tehdä työaikajärjestelyjä. Toiseksi eniten on alueella ja maassa tehty / suunnitellaan tehtäväksi lomautuksia.

Irtisanomisia on tehnyt / suunnittelee tekevänsä 22 prosenttia koko maan ja 12 alueen vastanneista pk-yrityksistä.

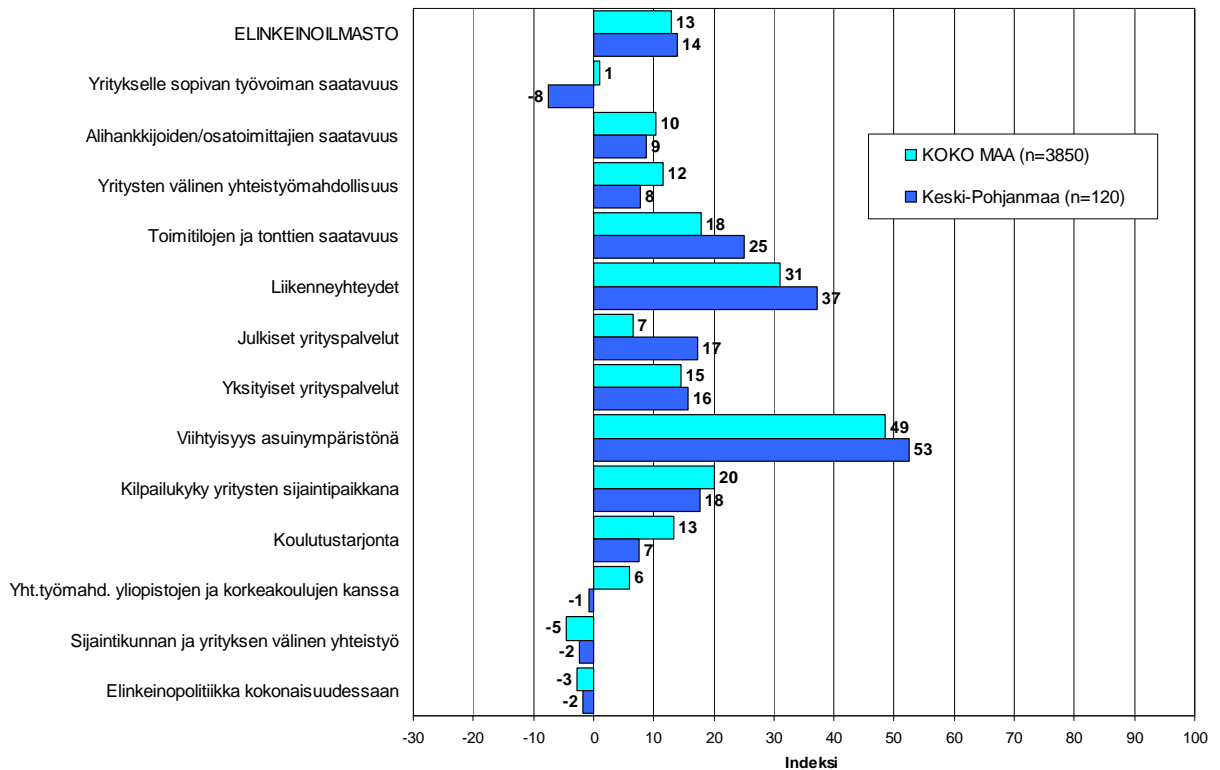
7. MITÄ SOPEUTTAMISTOIMIA ON TEHTY/SUUNNITTEILLA n=on jo sopeuttanut, suunnittelee sopeuttamista



8 Elinkeinoilmasto

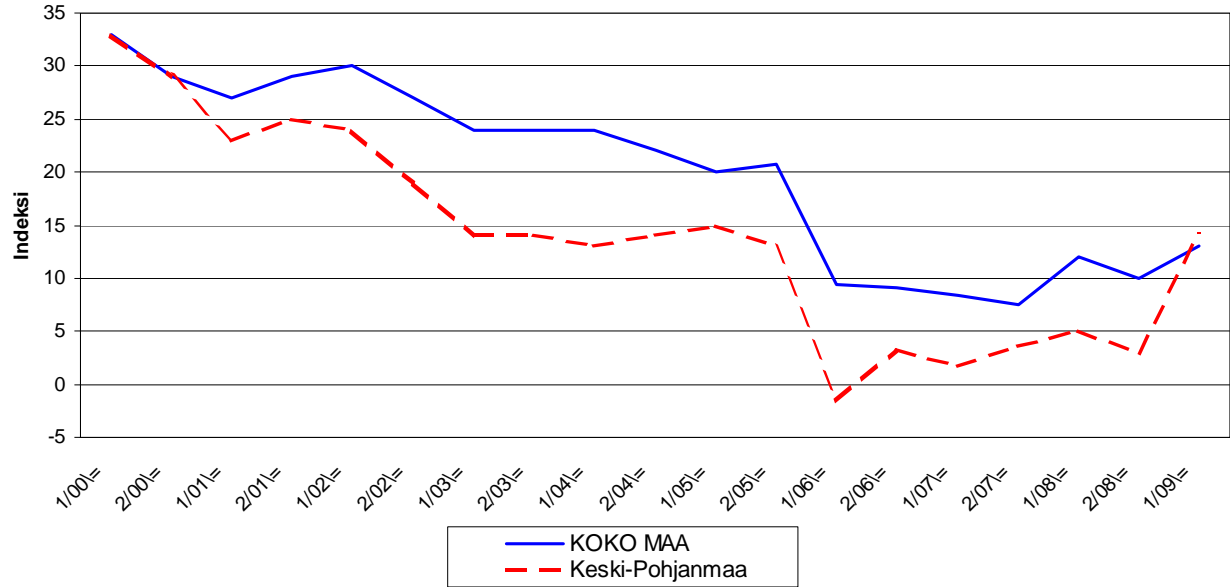
Yrityksen sijaintikuntaan elinkeinon harjoittamisen näkökulmasta ollaan Keski-Pohjanmaalla hieman tyytyväisempiä kuin koko maassa keskimäärin. Tyytyväisimpiä Keski-Pohjanmaalla sijaitsevat pk-yritykset ovat alueen viihtyisyyteen asuin ympäristönä ja liikenneyhteyksiin. Tyytymättömiä alueella ollaan yritykselle sopivan työvoiman saatavuuteen sekä nyt myös sijaintikunnan ja yritysten väliseen yhteistyöhön sekä elinkeinopolitiikkaan kokonaisuudessaan. Keski-Pohjanmaalla pk-yritykset ovat koko maan pk-yrityksiä tyytyväisempiä tonttien ja toimitilojen saatavuuteen, asuin ympäristön viihtyisyyteen, julkisiin ja yksityisiin yrityspalveluihin sekä liikenneyhteyksiin. Kokonaisuutena tyytyväisyys elinkeinoilmastoon on Keski-Pohjanmaalla nousussa. Koko maan keskimääräinen tyytyväisyys elinkeinoilmastoon on myös parempi kuin syksyllä 2008. Aiemmin kysytty tekijä 'yhteiskunnalliset turvallisuuspalvelut' ei ole ollut mukana kyselyssä vuodesta 2006 lähtien.

8.1 ELINKEINOILMASTO
n=kaikki vastaajat



8.2 ELINKEINOILMASTO

- Keskiarvo sijaintikunnan elinkeinoilmastoa koskevista väittämistä-



9 Pk-yritysten kasvuhakuisuus

Taulukko 6: Pk-yritysten kasvuhakuisuus.

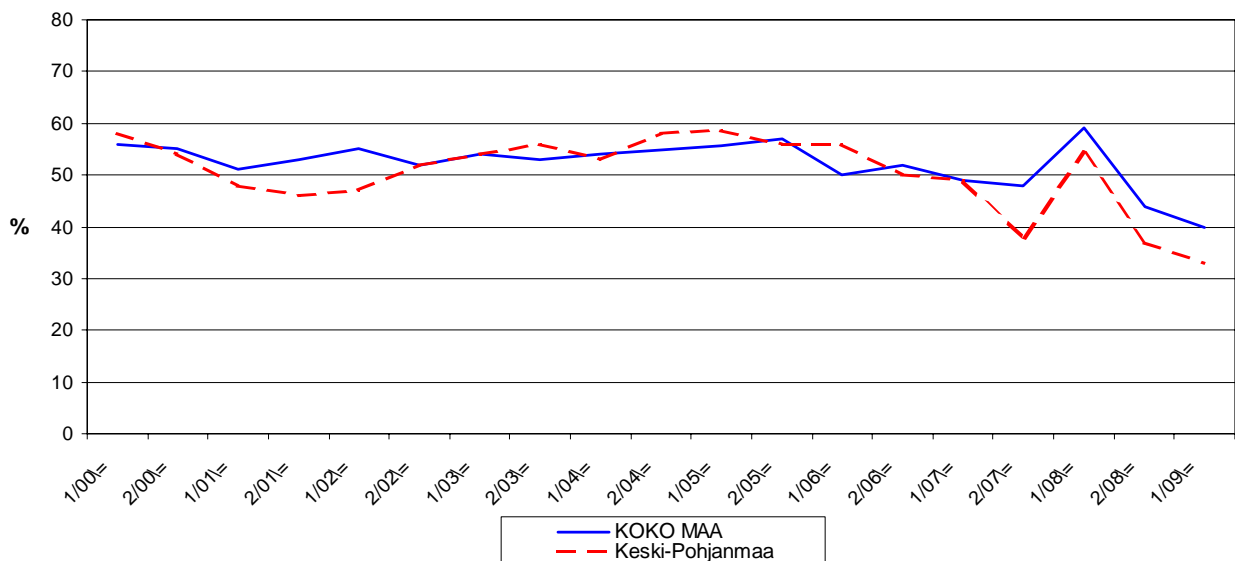
	KOKO MAA	Keski-Pohjanmaa
	%	%
Olemme voimakkaasti kasvuhakuinen	7	5
Pyrimme kasvamaan mahdollisuuksien mukaan	34	28
Pyrimme säilyttämään asemamme	39	37
Yrityksellämme ei ole kasvutavoitteita	19	26
Toiminta loppuu seuraavan vuoden aikana	2	4

Keski-Pohjanmaalla on suhteellisesti edelleen hieman vähemmän voimakkaasti kasvuhakuisia pk-yrityksiä kuin koko maassa keskimäärin. Yrityksen toiminnan loppumisesta seuraavan vuoden aikana puolestaan ennakoi kaksi prosenttia koko maan ja neljä prosenttia alueen pk-yrityksistä. Tärkeimpinä kasvukeinoinaan alueen pk-yritykset pitävät uusien tuotteiden ja palvelujen kehittämistä, myynnin ja markkinoinnin lisäämistä sekä yhteistyön lisäämistä muiden yritysten kanssa.

Voimakkaasti tai mahdollisuuksien mukaan kasvavia pk-yrityksiä on koko maassa yhteensä 40 prosenttia ja Keski-Pohjanmaalla yhteensä 33 prosenttia. Voimakkaasti kasvuhakuisten yritysten osuus on laskenut koko maassa mutta alueella pysynyt samassa. Kokonaisuutena kasvuhakuisten pk-yritysten osuus alueella sekä koko maassa on laskenut syksyn 2008 tilanteeseen verrattuna.

9. PK-YRITYSTEN KASVUHAKUISUUS

-Voimakkaasti ja mahdollisuuksien mukaan kasvavien yritysten osuus kaikista yrityksistä-



10 Sukupolven- tai omistajanvaihdokset

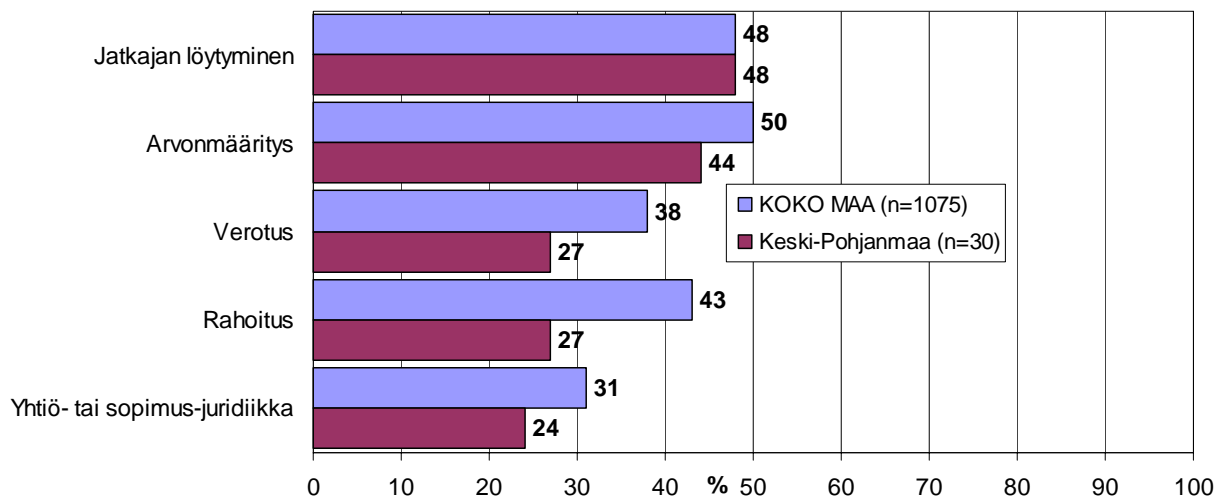
Taulukko 7: Sukupolven- tai omistajanvaihdokset pk-yrityksissä.

	KOKO MAA %	Keski- Pohjanmaa %
SUKUPOLVEN- TAI OMISTAJANVAIHDOS ODOTETTAVISSA LÄHIMMÄN 5 VUODEN AIKANA		
Ei	59	64
Kyllä, 1-2 vuoden sisällä	11	8
Kyllä, 3-5 vuoden sisällä	17	17
Ei osaa sanoa	13	11

Keski-Pohjanmaan alueella on sukupolven- tai omistajanvaihdos odotettavissa lähimmän viiden vuoden aikana noin joka neljännessä pk-yrityksessä. Suurimmat haasteet sukupolven- tai omistajanvaihdosta aikoville yrityksille Keski-Pohjanmaan alueella ovat jatkajan löytyminen, arvonnäytäminen, verotus sekä rahoitus.

10. ODOTETTAVISSA OLEVAT ONGELMAT SUKUPOLVEN-TAI OMISTAJANVAIHDOKSEEN LIITTYVISSÄ ASIOISSA

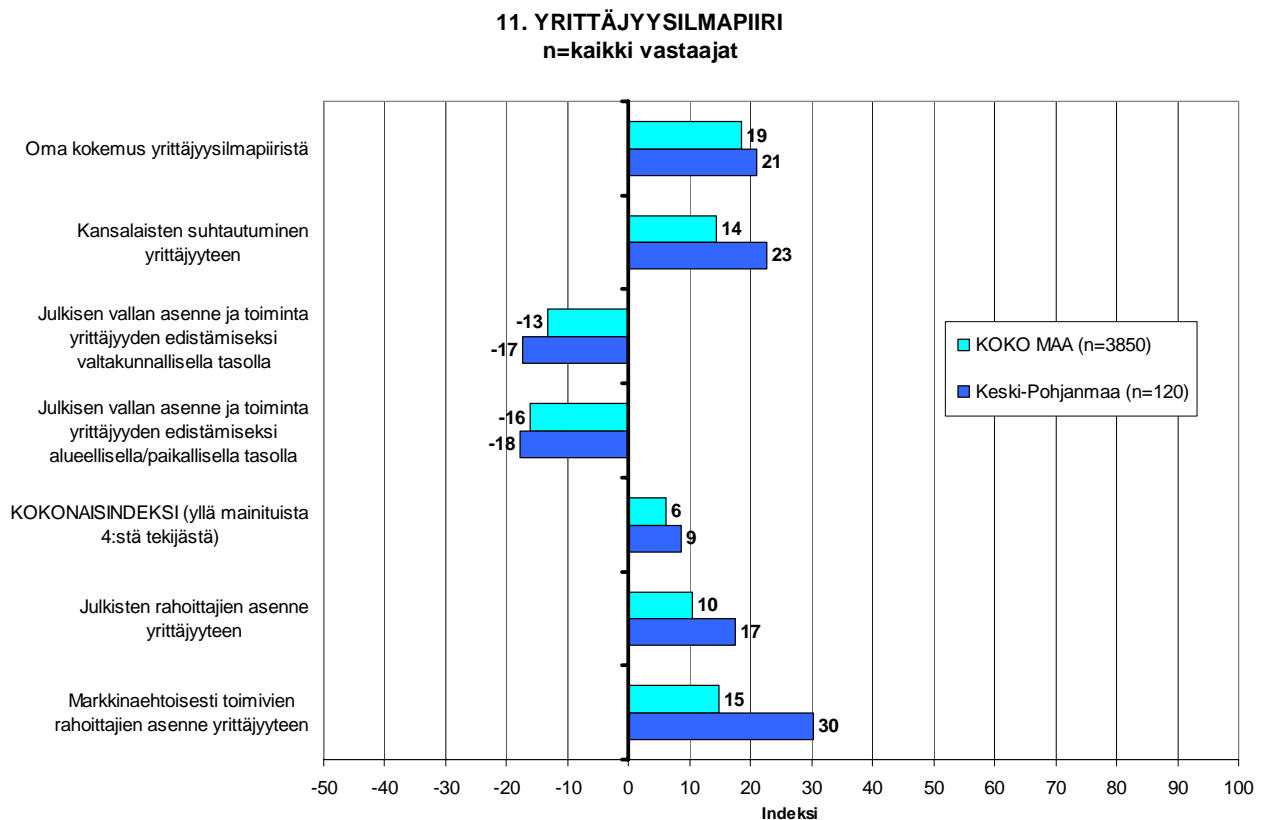
-Yritykset, joissa vaihdos odotettavissa lähimmän 5 vuoden aikana-
n=sukupolven/omistajanvaihdos viiden vuoden sisällä



11 Yrittäjyysilmapiiri

Koko maan keskimääräinen kokonaisindeksi yrittäjyysilmapiirille on positiivinen +6, kun taas Keski-Pohjanmaalla se on nyt hieman parempi, +9. Indeksien osatekijöistä oma kokemus yrittäjyysilmapiiristä sekä kansalaisten suhtautuminen arvioidaan positiivisiksi tekijöiksi. Arviot em. tekijöistä ovat alueella hieman positiivisemmat syksyyn 2008 verrattuna. Julkisen vallan asenne ja toimet arvioidaan selkeästi negatiivisiksi sekä Keski-Pohjanmaan että koko maan osalta.

Markkinaehtoisesti toimivien rahoittajien sekä julkisten rahoittajien asenne yrittäjyyteen arvioidaan Keski-Pohjanmaan alueella selkeästi paremmaksi kuin koko maassa keskimäärin. Markkinaehtoisien rahoittajien asenne saa paremman arvion julkiseen puoleen verrattuna sekä Keski-Pohjanmaalla, että koko maassa keskimäärin.

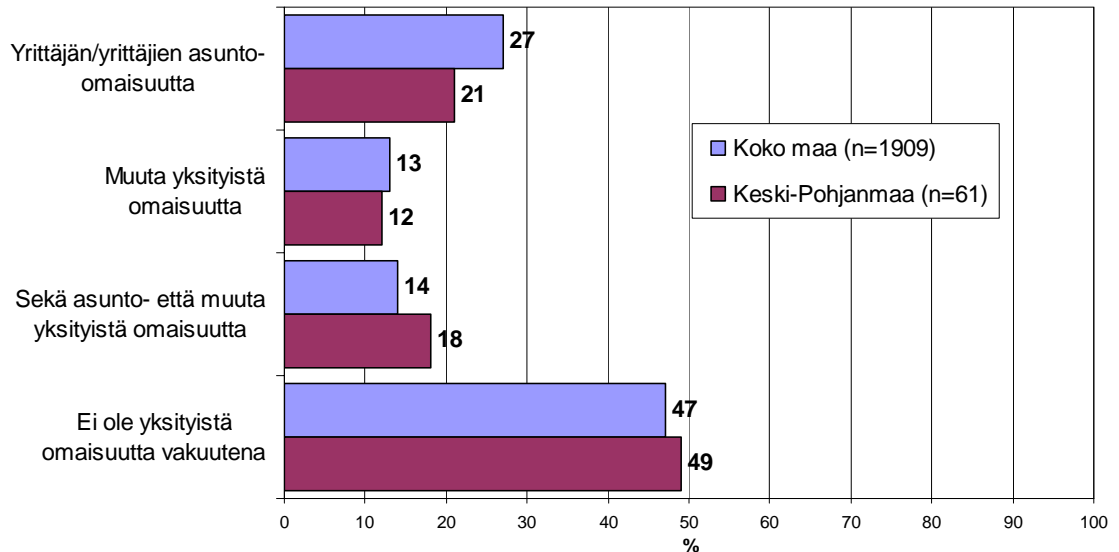


12 Pk-yritysten rahoitus

Koko maan pk-yrityksistä 31 prosenttia oli ottanut ulkopuolista rahoitusta viimeisten 12 kuukauden aikana. Keski-Pohjanmaalla näin oli tehnyt 22 prosenttia pk-yrityksistä.

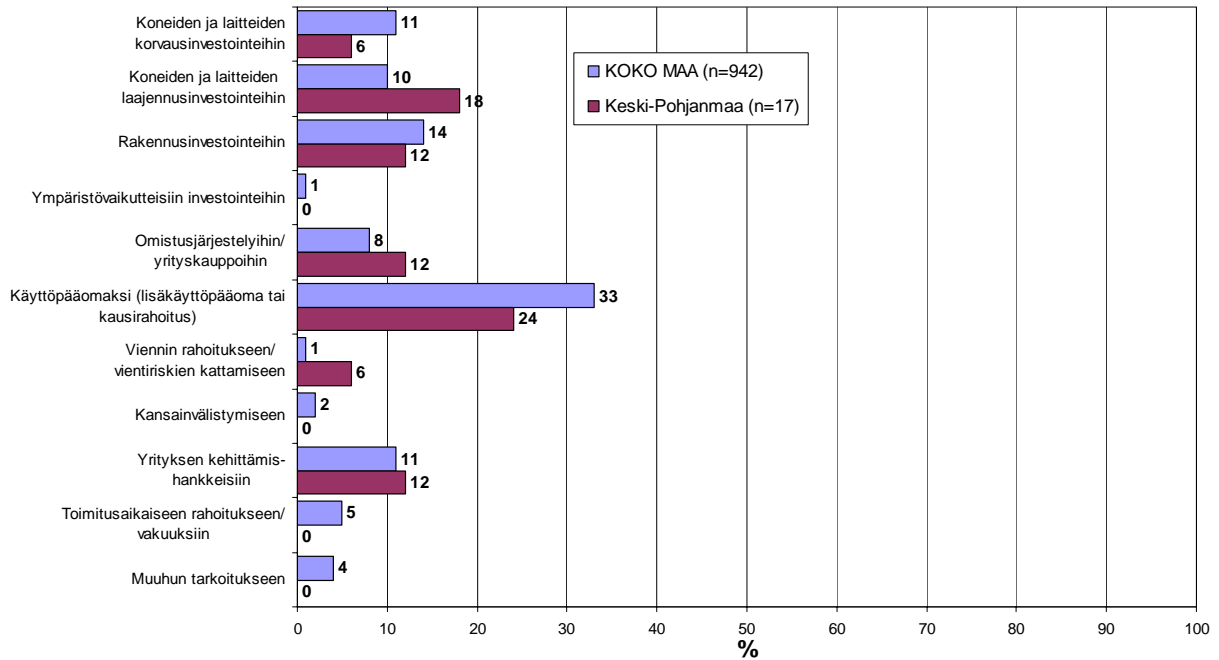
Koko maan pk-yrityksistä 50 prosentilla on lainaa rahoituslaitoksilta, kun alueella vastaava lukema on 54. Koko maan osalta noin puolella (47%) niistä, joilla on lainaa rahoituslaitoksilta, ei ole yksityistä omaisuutta lainan vakuutena. Keski-Pohjanmaalla vastaava lukema on 49 prosenttia. Sekä koko maan että alueen osalta useimmiten lainojen vakuutena on yrittäjän / yrittäjien asunto-omaisuutta, jota on vakuutena hieman yli neljäsosalla koko maan ja noin viidesosalla alueen pk-yrityksistä.

12. ONKO YRITYKSEN LAINOJEN VAKUUTENA YKSITYISTÄ OMAISUUTTA TÄLLÄ HETKELLÄ n=yrityksellä lainaa rahoituslaitoksilta



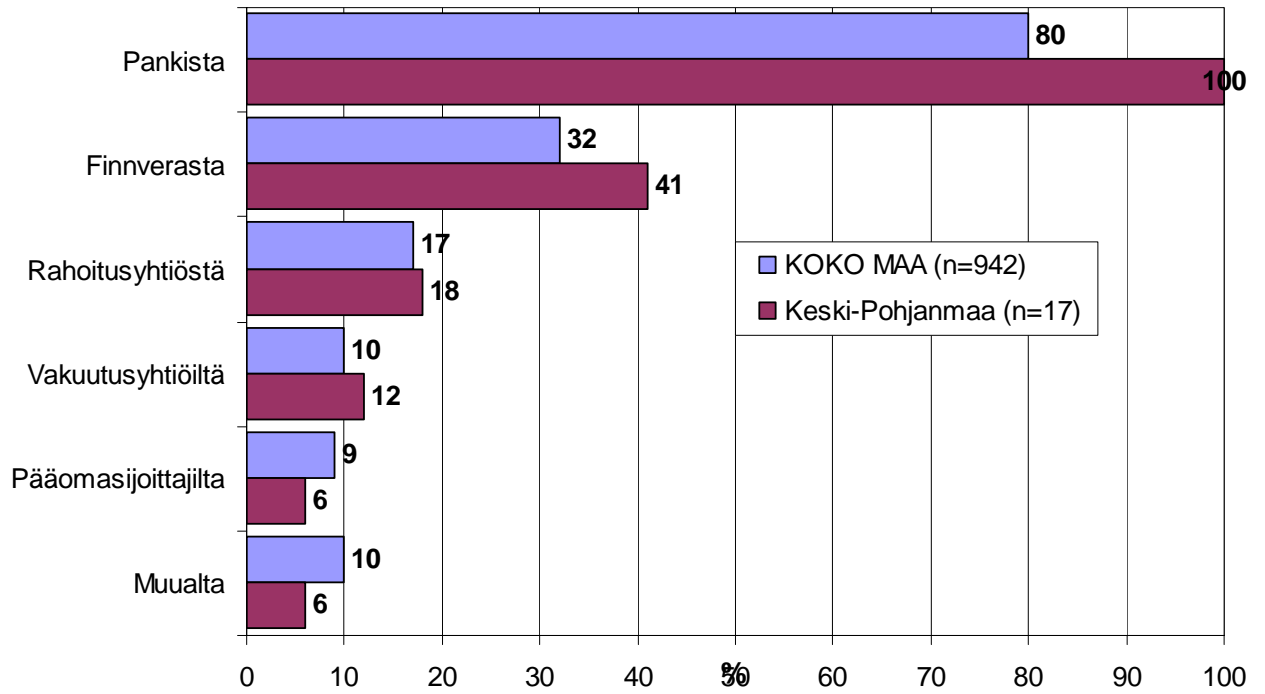
Alueella 15 prosenttia sekä koko maassa toimivista pk-yrityksistä noin joka neljäs aikoo ottaa ulkopuolista rahoitusta seuraavan vuoden aikana. Tärkeimpinä käyttötarkoituksina rahoitukselle pidetään alueella nyt rahoituksen ottamista käyttöpääomaksi. Keski-Pohjanmaan pk-yritykset aikovat hankkia ulkoista rahoitusta useimmiten pankista (100 %) tai Finnverasta (41%). Rahoitusyhtiöistä rahoitusta aikoo hakea 18 prosenttia rahoitusta hakevista alueen yrityksistä.

13. TÄRKEIN KÄYTTÖTARKOITUS ULKOPUOLISELLE RAHOITUKSELLE -Yritykset, jotka aikovat ottaa ulkopuolista rahoitusta- n=yritys aikoo ottaa ulkopuolista rahoitusta



14. MISTÄ AIKOO HAKEA RAHOITUSTA

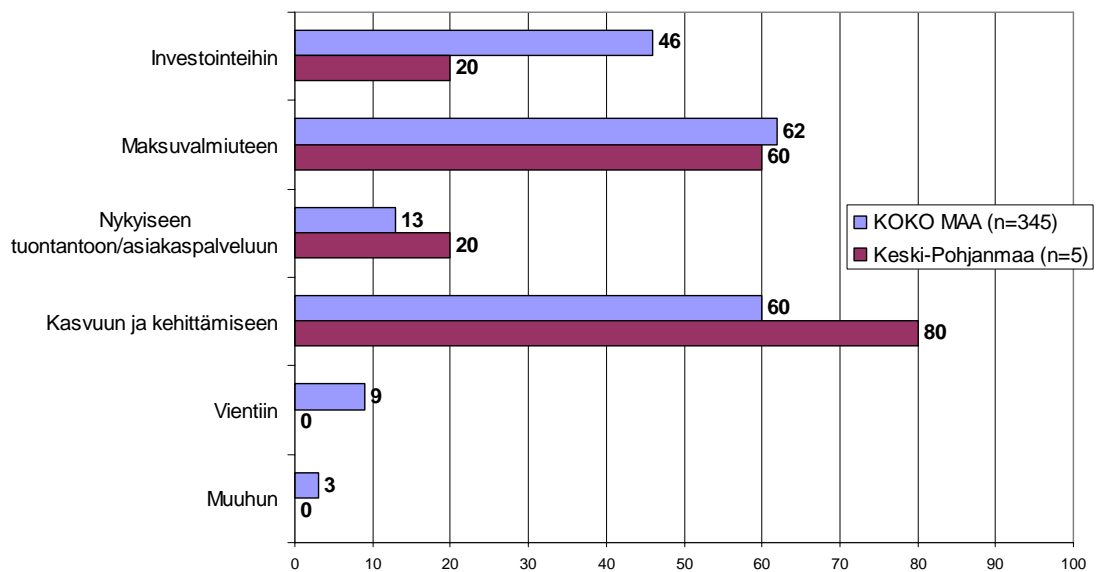
-Yritykset, jotka aikovat ottaa ulkopuolista rahoitusta
n=yritys aikoo ottaa ulkopuolista rahoitusta



Yhteensä 61 prosenttia koko maata ja 55 prosenttia aluetta edustavista pk-yrityksistä, joissa koetaan, että vakuusvaatimukset ovat kiristyneet, rahoituksen yleinen saatavuus heikentynyt ja vientisaatavien vakuuttaminen vaikeutunut, kokee että rahoituksen saatavuus tai vakuusvaatimusten kiristyminen on vaikeuttanut yrityksen toimintaa joko hieman tai merkittävästi.

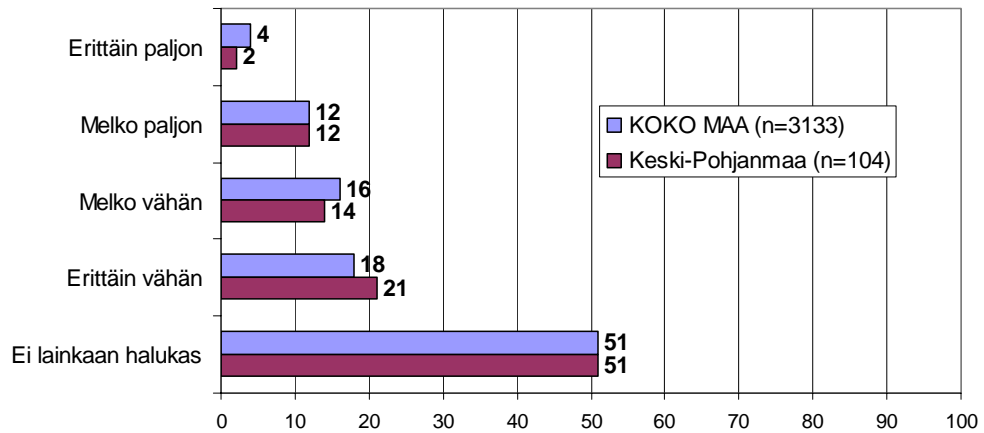
Suurin osa näistä pk-yrityksistä sekä koko maan että alueen pk-yritysten osalta kokee, että toiminnan vaikeutuminen kohdistuu yrityksen kasvuun ja kehittämiseen sekä maksuvalmiuteen.

15. MIHIN TOIMINNAN VAIKEUTUMINEN KOHDISTUU n=rahoituksen saatavuus tai vakuusvaatimusten kiristyminen vaikeuttaa toimintaa



Suurin osa koko maan ja alueen pk-yrityksistä ei olisi halukas käyttämään rahoitusohjan vahvistamisessa pääomasijoittajia. Melko tai erittäin paljon pääomasijoittajien käyttö kiinnostaa koko maassa yhteensä 16 prosenttia ja alueella yhteensä 14 prosenttia.

16. HALUKKUUS KÄYTTÄÄ PÄÄOMASIOITTAJIA RAHOITUSPOHJAN VAHVISTAMISESSA n=kaikki vastaajat



Pääkonttorit

- **Helsinki**
Eteläesplanadi 8 • PL 1010, 00101 Helsinki
Faksi 020 460 7220
- **Kuopio**
Haapaniemenkatu 40 • PL 1127, 70111 Kuopio
Faksi 020 460 3240
- Finnvera Oyj • valtakunnallinen vaihde 0204 6011
www.finnvera.fi

Aluekonttorit

- **Helsinki**
Eteläesplanadi 8 • PL 1010, 00101 Helsinki
Faksi 020 460 3401
 - **Joensuu**
Torikatu 9 A, 80100 Joensuu
Faksi 020 460 2163
 - **Jyväskylä**
Sepänkatu 4, 40100 Jyväskylä
Faksi 020 460 2299
 - **Kajaani**
Kauppakatu 1, 87100 Kajaani
Faksi 020 460 3899
 - **Kuopio**
Haapaniemenkatu 40 • PL 1127, 70111 Kuopio
Faksi 020 460 3330
 - **Lahti**
Laiturikatu 2, 5. kerros, 15140 Lahti
Faksi 020 460 2249
 - **Lappeenranta**
Snellmaninkatu 10, 53100 Lappeenranta
Faksi 020 460 2149
 - **Mikkeli**
Linnankatu 5, 50100 Mikkeli
Faksi 020 460 3690
 - **Oulu**
Asemakatu 37, 90100 Oulu
Faksi 020 460 3944
 - **Pori**
Valtakatu 6, 28100 Pori
Faksi 020 460 2349
 - **Rovaniemi**
Maakuntakatu 10 • PL 8151, 96101 Rovaniemi
Faksi 020 460 2099
 - **Seinäjoki**
Kauppatori 1 – 3, 60100 Seinäjoki
Faksi 020 460 2399
 - **Tampere**
Hämeenkatu 9 • PL 559, 33101 Tampere
Faksi 020 460 3711
 - **Turku**
Eerikinkatu 2, 20100 Turku
Faksi 020 460 3649
 - **Vaasa**
Pitkäkatu 55, 65100 Vaasa
Faksi 020 460 3849
- Pietarin-edustusto
- **Finnveran Pietarin edustusto**
Finnish-Russian Innovation Center
Business Center Apollo, office 500
Dobrolyubova Prospect 8
St. Petersburg 197198
Russia
Puhelin +7 812 335 2234
Faksi +7 812 335 2236

- Mannerheimintie 76 A
PL 999, 00101 Helsinki
Puhelin (09) 229 221, faksi (09) 2292 2980
www.yrittajat.fi
- **Etelä-Karjalan Yrittäjät**
Kauppakatu 40 D, 53100 Lappeenranta
puhelin 0104 701 100, faksi 0104 701 102
www.yrittajat.fi/etelakarjala
- **Etelä-Pohjanmaan Yrittäjät**
Alvar Aallon katu 3, 60100 Seinäjoki
puhelin (06) 420 5000, faksi (06) 420 5001
www.yrittajat.fi/etelapohjanmaa
- **Etelä-Savon Yrittäjät**
Patteristonkatu 2 C, 50100 Mikkeli
puhelin (015) 151 684, faksi (015) 760 0950
www.yrittajat.fi/etelasavo
- **Helsingin Yrittäjät**
Kellosilta 2 D, 2. kerros, 00520 Helsinki
puhelin (09) 612 6230, faksi (09) 622 3385
www.yrittajat.fi/helsinki
- **Hämeen Yrittäjät**
Sibeliuksenkatu 11 A, 13100 Hämeenlinna
puhelin (03) 682 1153, faksi (03) 682 1561
www.yrittajat.fi/hame
- **Kainuun Yrittäjät**
Kauppakatu 26 A, 87100 Kajaani
puhelin 010 387 7870, faksi (08) 613 0934
www.yrittajat.fi/kainuu
- **Keski-Pohjanmaan Yrittäjät**
Ristirannankatu 1, 67100 Kokkola
puhelin (06) 831 5292, faksi (06) 822 3760
www.yrittajat.fi/keskipohjanmaa
- **Keski-Suomen Yrittäjät**
Sepänkatu 4, 40100 Jyväskylä
puhelin 010 425 9200, faksi 010 425 9210
www.yrittajat.fi/keskisuomi
- **Kymen Yrittäjät**
Käsityöläiskatu 4, 45100 Kouvola
puhelin (05) 544 3030, faksi (05) 535 4315
www.yrittajat.fi/kymi
- **Lapin Yrittäjät**
Maakuntakatu 16, 96200 Rovaniemi
puhelin (016) 420 0600, faksi (016) 420 0630
www.yrittajat.fi/lappi
- **Länsipohjan Yrittäjät**
Valtakatu 5, 94100 Kemi
puhelin (016) 221 701, faksi (016) 221 713
www.yrittajat.fi/lansipohja
- **Pirkanmaan Yrittäjät**
Kehräsaari B-rappu, PL 7, 33210 Tampere
puhelin (03) 251 6500, faksi (03) 251 6516
www.yrittajat.fi/pirkanmaa
- **Pohjois-Karjalan Yrittäjät**
Kauppakatu 17 A, 80100 Joensuu
puhelin 010 470 7600
www.yrittajat.fi/pohjoiskarjala
- **Pohjois-Pohjanmaan Yrittäjät**
Uusikatu 64 A 2. krs., 90100 Oulu
puhelin (08) 311 4677, faksi (08) 371 227
www.yrittajat.fi/pohjoispohjanmaa
- **Päijät-Hämeen Yrittäjät**
Rautatienkatu 20 B 4, 15110 Lahti
puhelin (03) 782 9866, faksi (03) 782 1718
www.yrittajat.fi/paijathame
- **Pääkaupunkiseudun Yrittäjät**
Tekniikantie 12, 02150 Espoo
puhelin 010 422 1400, faksi (09) 2517 2200
www.yrittajat.fi/paakaupunkiseutu
- **Rannikko-Pohjanmaan Yrittäjät**
Hietasaarenkatu 6, PL 289, 65101 Vaasa
puhelin (06) 356 0800, faksi (06) 356 0815
www.yrittajat.fi/rannikkopohjanmaa
- **Satakunnan Yrittäjät**
Isolinnankatu 24, PL 45, 28101 Pori
puhelin (02) 634 9900, faksi (02) 634 9901
www.yrittajat.fi/satakunta
- **Savon Yrittäjät**
Haapaniemenkatu 40, 70110 Kuopio
puhelin (02) 634 9900, faksi (02) 634 9901
www.yrittajat.fi/savo
- **Uudenmaan Yrittäjät**
Rantakatu 1, 2. kerros, 04400 Järvenpää
puhelin (09) 274 5420, faksi (09) 622 3381
www.yrittajat.fi/uusimaa
- **Varsinais-Suomen Yrittäjät**
Brahenskatu 20, 20100 Turku
puhelin (09) 274 5420, faksi (09) 622 3381
www.yrittajat.fi/varsinaissuomi



Suomen Yrittäjät
Keski-Pohjanmaan Yrittäjät

Suomen Yrittäjät
Mannerheimintie 76 A
PL 999, 00101 Helsinki
puhelin (09) 229 221
faksi (09) 2292 2980
toimisto@yrittajat.fi
www.yrittajat.fi

Keski-Pohjanmaan Yrittäjät
Ristirannankatu 1
67100 Kokkola
puhelin (06) 831 5292
faksi (06) 822 3760
www.yrittajat.fi/keskipohjanmaa



FINNVERA

Finnvera Oyj
Valtakunnallinen vaihde: 2024 6011
www.finnvera.fi
Helsinki
Eteläesplanadi 8
PL 1010, 00101 Helsinki
faksi 020 460 7220

Kuopio
Haapaniemenkatu 40
PL 1127, 70111 Kuopio
faksi 020 460 3240