

▶ Keski-Pohjanmaa  
1/2006

PK-YRITYYSBAROMETRI

 *Keski-Pohjanmaan Yrittäjät*

 FINNVERA

## Esipuhe

Suomen Yrittäjät ja Finnvera Oyj tekevät yhteistyössä pientä ja keskisuurta yritystoimintaa ja tämän kehitystä kuvaavaa Pk-yritysbarometria kaksi kertaa vuodessa valtakunnallisena raporttina ja alueellisina raportteina. Valtakunnallisessa raportissa tuloksia käsitellään teollisuuteen, rakentamiseen, kauppaan ja palveluihin jaoteltuna.

Kevään 2006 Pk-yritysbarometri perustuu noin 3400 pk-yrityksen vastauksiin ja heijastaa siten kattavasti pk-yritysten käsityksiä yritysten kehitysnäkymistä ja toimintaan vaikuttavista tekijöistä. Barometrin ennustekyky on ollut hyvä.

Tässä kevään 2006 alueellisessa raportissa tarkastellaan pk-yritysten suhdanneodotuksia lähimmän vuoden aikana ja elinkeinoilmastoa. Lisäksi tarkastellaan yritysten rahoitusta, kasvuhakuisuutta sekä yritysten kehittämistarpeita ja -esteitä. Erityiskysymyksiä ovat ulkomaisen työvoiman ja vuokratyövoiman käyttö sekä rekrytointiongelmat.

Helsingissä 19.4.2006

Jussi Järventaus  
toimitusjohtaja  
Suomen Yrittäjät ry

Pauli Heikkilä  
toimitusjohtaja  
Finnvera Oyj

**taloustutkimus oy**

## SISÄLTÖ

TIIVISTELMÄ .....	3
JOHDANTO.....	4
AINEISTO.....	5
1 Keski-Pohjanmaan ja koko maan yritykset .....	7
2 Yritykset ja työllisyys.....	8
3 Pk-yritysten suhdannenäkymät .....	9
3.1 Yleiset suhdannenäkymät .....	9
3.2 Suhdannenäkymät osatekijöittäin.....	10
4 Pk-yritysten kehittämistarpeet .....	11
5 Pk-yritysten kehittämisen pahimmat esteet .....	12
6 Pk-yritysten työllistämisen esteet .....	15
7 Elinkeinoilmasto .....	16
8 Pk-yritysten kasvuhakuisuus .....	18
9 Sukupolven- tai omistajanvaihdokset .....	19
10 Yrittäjyysilmapiiri.....	20
11 Pk-yritysten rahoitus.....	21
12 Pk-yritysten laajentuminen .....	23
13 Rekrytointi pk-yrityksissä.....	24

Finnveran yhteystiedot

Suomen Yrittäjien yhteystiedot

## TIIVISTELMÄ

Pk-yritykset odottavat edelleen suhdanteiden paranevan lähimmän vuoden aikana Keski-Pohjanmaalla ja koko maassa oman yrityksen kannalta. Keski-Pohjanmaalla toimivista pk-yrityksistä joka kolmas (38 %) ennakoii suhdannenäkymien lähimmän vuoden aikana paranevan ja seitsemän prosenttia yrityksistä ennakoii suhdanteiden heikkenevän. Alueen pk-yritysten yleiset suhdannenäkymät ovat heikkommat kuin koko maan pk-yrityksillä keskimäärin. Syksyn tilanteeseen verrattuna ovat Keski-Pohjanmaalla toimivien pk-yritysten suhdannenäkymät lähimmän vuoden aikana hiukan heikkommat. Koko maassa ovat pk-yritysten yleiset suhdannenäkymät paremmat kuin edellisen kyselyn aikaan.

Koko maan ja Keski-Pohjanmaan pk-yritysten suhdannenäkymät ovat seuraavan vuoden kuluttua kaikkien osatekijöiden suhteen positiivisia. Suhdannenäkymät ovat alueen yritysten keskuudessa koko maata paremmat investointien, viennin ja tuonin arvojen osalta. Liikevaihdon kasvua ennakoii saldoluvun mukaan pienempi osuus Keski-Pohjanmaan kuin koko maan pk-yrityksistä. Keski-Pohjanmaalla toimivat pk-yritykset odottavat edelleen työllisyyden paranevan seuraavan vuoden aikana. Henkilökunnan määrän suhdannenäkymiä kuvaava saldoluku on alueella heikompi kuin koko maassa keskimäärin. Näkymät henkilökunnan määrän osalta ovat huonommat kuin syksyllä 2005.

Alueen pk-yritysten kehittämisen pahimpia esteitä ovat kilpailutilanteeseen ja resurssitekijöihin liittyvät tekijät. Resurssitekijöistä erityisesti ammattitaitoisen työvoiman saatavuus koetaan alueen pk-yritysten keskuudessa yrityksen kehittämisen esteiksi. Koko maan pk-yritysten tuloksiin verrattuna kustannustasoon liittyvät tekijät koetaan suuremmiksi kehittämisen esteiksi Keski-Pohjanmaalla kuin koko maassa keskimäärin. Rahoitukseen liittyvät tekijät ovat kehittämisen pahimpana esteenä 9 prosentilla Keski-Pohjanmaan pk-yrityksistä. Näistä yrityksistä vakuuksien puute on pahimpana esteenä kahdella kolmanneksella.

Keski-Pohjanmaan pk-yrityksillä työllistämisen suurimmat esteet ovat työn sivukulut, työvoiman saatavuus ja kysynnän riittämättömyys tai epävakaisuus. Alueen pk-yrityksistä, joilla on tarve työllistää, noin joka neljäs pitää kysynnän riittämättömyyttä tai epävakaisuutta, työn sivukuluja ja työvoiman saatavuutta työllistämisen esteenä. Alle viidenneksellä Keski-Pohjanmaan yrityksistä ei ole tarvetta työllistää. Koko maan vastaava luku on 29 prosenttia.

Keski-Pohjanmaalla toimivista pk-yrityksistä 26 prosenttia aikoo ottaa ulkopuolista rahoitusta seuraavan vuoden aikana, mikä on saman verran kuin koko maassa keskimäärin. Useimmiten alueen yritykset aikovat hankkia rahoitusta rakennusinvestointeihin sekä koneiden ja laitteiden laajennusinvestointeihin. Keski-Pohjanmaan pk-yritykset aikovat hankkia ulkoista rahoitusta useimmiten pankista (93 %) tai Finnverasta (38 %).

Alueella toimivista yrityksistä joka kymmenes aikoo käynnistää tuotantoa tai laajentaa toimintaansa ulkomaille. Merkittävimmät kohteet ovat EU:n ulkopuoliset Euroopan maat, jonne suunnistaa puolet laajentuvista yrityksistä. Ainoastaan 10 prosenttia ulkomaille aikovista ilmoittaa tarvitsevansa ulkopuolista rahoitusta.

Keski-Pohjanmaan alueen yrityksistä puolella on ollut avoimia työpaikkoja viimeisen vuoden aikana. 22 prosenttia niistä alueen yrityksistä, joissa on ollut avoimia työpaikkoja, on saanut rekrytoitua osaavan ammattilaisen. Koko maan kohdalla 31 prosenttia on välttynyt ongelmilta. Keski-Pohjanmaalla jopa 42 prosenttia ja koko maassa 17 prosenttia ei ole onnistunut täyttämään yhtään avointa paikkaa. Niin koko maan kuin Keski-Pohjanmaankin alueella useimmin rekrytointiongelmien syyksi nimetään puutteellinen työkokemus ja koulutus.

Koko maan osalta 17 prosenttia pk-yrityksistä ilmoittaa käyttäneensä vuokratyövoimaa viimeksi kuluneen vuoden aikana. Keski-Pohjanmaan alueella vastaava luku on 10 prosenttia. Keski-Pohjanmaan alueella vuokratyövoimaa käyttäneistä yrityksistä 69 prosenttia nimeää käytön syyksi kysynnän epävarmuuden ja/tai kausivaihtelut ja noin kolmannes vastaajista työntekijän irtisanomiseen liittyvän riskin.

## JOHDANTO

Tässä pk-yritysten suhdannenäkymiä käsittelevässä tutkimuksessa on selvitetty suomalaisten pk-yritysten (alle 250 henkeä työllistävien yritysten) mielikuvia yleisestä ja oman yrityksen taloudellisesta kehityksestä. Tutkimuksen on tehnyt Taloustutkimus Oy Suomen Yrittäjien ja Finnvera Oyj:n toimeksiannosta maaliskuussa 2006.

Tutkimuksen kohderyhmänä ovat suomalaiset pk-yritykset. Otantalähteenä on käytetty Tilastokeskuksen toimialaluokitusta TOL 2002 sekä TDC Hakemistot Oy:n ylläpitämää Blue Book yritysrekisteriä, joista otanta on tehty kiintiöidyllä satunnaisotannalla. Otoksessa on kiintiöity yritysten toimiala, kokoluokka ja sijainti. Otokoko on 3444 kohderyhmän vaatimukset täyttävää yritystä.

Tutkimusaineisto on kerätty internetkyselyinä 30.1.–3.3.2006. Valtaosa vastaajista värvättiin osallistumaan kyselyyn puhelimitse. Tiedonkeruu on toteutettu Taloustutkimus Oy:n CAWI-ohjelmalla (Computer Aided Web Interview). Raportin luvussa 'Aineisto' on esitetty taustatietojakaumat haastatelluista yrityksistä Keski-Pohjanmaan osalta.

Tutkimusprojektista ovat vastanneet Taloustutkimuksessa tutkimusjohtaja Ville Haikola ja yhteyspäällikkö Jyrki Kärpänoja, Suomen Yrittäjissä ekonomisti Harri Hietala ja Finnvera Oyj:ssä apulaisjohtaja Tuomo Holopainen.

**1) Raportin alueelliset viittaukset tarkoittavat pääsääntöisesti sivulla 5 olevan kartan mukaista aluejakoa. Joissain raporteissa on lisäksi käytetty Suomen Yrittäjien aluejakoa (Helsinki, Pääkaupunkiseutu ja Keski-Pohjanmaa).**

**2) Aikasarjoissa ja kuvioissa olevat luvut ovat vuoden 1999 syksyyn asti koko Uudenmaan alueen lukuja (Helsinki, Pääkaupunkiseutu ja Uusimaa).**

**3) Tutkimustuloksissa esiintyy muutamissa kohdissa käsite 'saldoluku'. Se kuvaa kyseisten kysymysten kohdalla positiivisista ja negatiivisista vastauksista laskettua prosenttilukujen erotusta.**

**Esimerkiksi: Pk-yritysten yleiset suhdannenäkymät seuraavan vuoden aikana**

**paranee 39 %, huononee 9 % ⇒ saldoluku = + 30 %**

**AINEISTO**

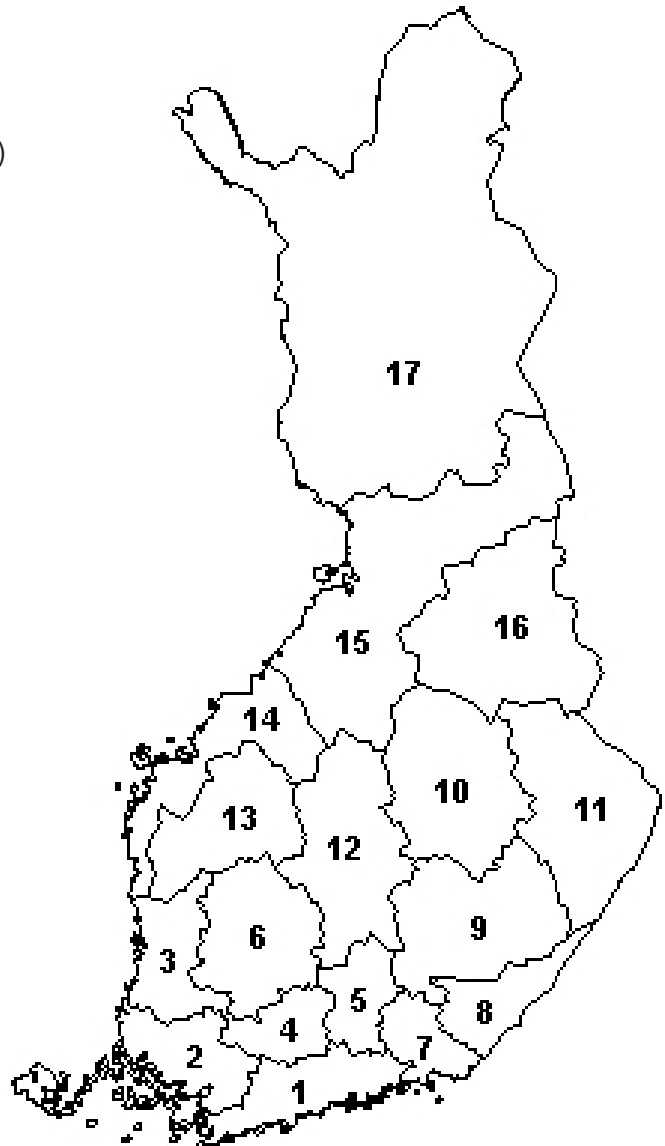
Seuraavassa taulukossa on esitetty painottamattomat taustatietojakaumat haastatelluista yrityksistä. Tutkimustuloksissa aineisto on painotettu vastaamaan yritysten todellista toimiala- ja aluejakaumaa. Painotettua otoskokoa käytetään laskentaperusteena, koska tällöin otoksen perusteella lasketut tulokset voidaan yleistää koskemaan koko tutkimuskohteena olevaa pk-sektoria.

**TAUSTATIETOJA ALUEELTA HAASTATELLUISTA YRITYKSISTÄ:****PK-YRITYS BAROMETRI 1/2006**  
- Aineiston rakenne -

		n=	%
ALUE	KESKI-POHJANMAA	90	3 %
PÄÄTOIMIALA	Teollisuus (TOL: D)	14	16 %
	Rakentaminen (TOL: F)	42	47 %
	Kauppa (TOL: G)	16	18 %
	Palvelut (TOL:H, I, K, O)	18	20 %
HENKILÖKUNNAN MÄÄRÄ	Alle 5 henkilöä	53	59 %
	5 - 9 henkilöä	8	9 %
	10 - 19 henkilöä	8	9 %
	20 - 49 henkilöä	5	6 %
	50+ henkilöä	6	7 %
LIIKEVAIHTO VUONNA 2006	Alle 0,20 milj. euroa	37	41 %
	0,20 - 0,49 milj. euroa	22	24 %
	0,50 - 1,49 milj. euroa	13	14 %
	1,50+ milj. euroa	17	19 %
	Ei vastausta	1	1 %
YRITYKSEN KASVUHAKUISUUS	Voimakkaasti kasvuhakuinen	7	8 %
	Kasvaa mahdollisuuksien mukaan	39	43 %
	Pyrkii säilyttämään asemansa	31	34 %
	Ei kasvutavoitetta	11	12 %
	Toiminta loppuu seuraavan vuoden aikana	2	2 %
YRITYKSELLÄ VIENTITOIMINTAA	Ei	72	80 %
	Kyllä	18	20 %
YRITYKSEN PERUSTAMISVUOSI	- 1995	48	53 %
	1996 - 2000	10	11 %
	2001 - 2006	31	34 %
VASTAAJAN ASEMA	Yrittäjä	78	87 %
	Palkattu toimitusjohtaja	9	10 %
	Muut	3	3 %

## PK-YRITYSBAROMETRIN ALUEJAKO

1. Uusimaa, erilliset raportit:
  - Helsinki
  - Pääkaupunkiseutu (pl. Helsinki)
  - Uusimaa (pl. Helsinki ja Pääkaupunkiseutu)
2. Varsinais-Suomi
3. Satakunta
4. Kanta-Häme
5. Päijät-Häme
6. Pirkanmaa
7. Kymenlaakso
8. Etelä-Karjala
9. Etelä-Savo
10. Pohjois-Savo
11. Pohjois-Karjala
12. Keski-Suomi
13. Etelä-Pohjanmaa
14. Pohjanmaa
15. Pohjois-Pohjanmaa
16. Kainuu
17. Lappi



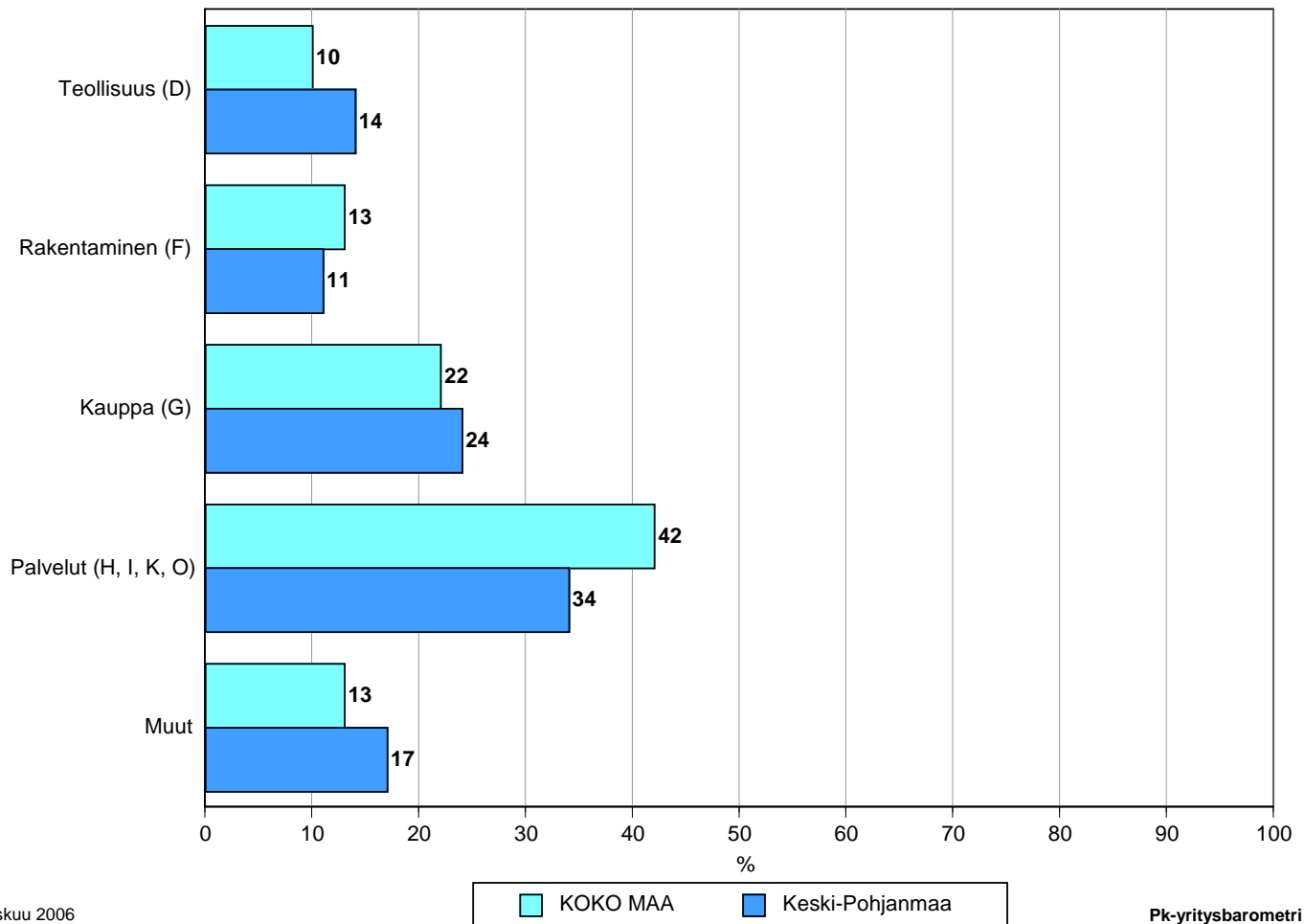
Pohjanmaan alueraportissa ovat mukana Etelä-Pohjanmaan Yrittäjät ja Rannikko-Pohjanmaan Yrittäjät. Lisäksi Keski-Pohjanmaan alueelle on oma raporttinsa.

# Tutkimustulokset

## 1 Keski-Pohjanmaan ja koko maan yritykset

Suomessa oli vuonna 2004 232 305 yritystä.<sup>1</sup> Näistä yrityksistä noin 3200 toimi Keski-Pohjanmaalla. Keski-Pohjanmaalla on teollisuuden sekä erityisesti tukku- ja vähittäiskaupan alojen yrityksiä suhteellisesti enemmän kuin koko maassa. Palvelualojen ja rakennusalan yrityksiä on alueella suhteellisesti vähemmän kuin koko maassa keskimäärin.<sup>2</sup>

### 1. YRITYSTEN OSUUDET ERI TOIMIALOILLA



Maaliskuu 2006  
Alkuperätunniste 4409/JKÄ/VH/ss/js

Pk-yrittäjäbarometri  
Kevät 2006

Toimialan nimen jäljessä on sulussa Tilastokeskuksen toimialaluokituksen (TOL 2002) mukainen toimialanumero.

<sup>1</sup> Lähde: Tilastokeskus: Yritys- ja toimipaikkarekisteri

<sup>2</sup> Yritystiedot, lähde: Tilastokeskus, Yritys- ja toimipaikkarekisteri. Yritysmäärä on arvioitu Tilastokeskuksen alueellisten toimipaikkatietojen perusteella. Alueen yritysmääränä on käytetty lukua, joka on saatu kertomalla alueen toimipaikkojen määrä koko maan yritysten lukumäärän ja toimipaikkojen lukumäärän suhteella.



## 2 Yritykset ja työllisyys

Keski-Pohjanmaalla toimivissa yksityisen sektorin yrityksissä ja yhteisöissä työskenteli vuonna 2003 noin 13700 työntekijää<sup>3</sup>. Työttömyysaste oli vuonna 2005 Tilastokeskuksen työvoimatiedustelun mukaan niin koko maassa kuin Keski-Pohjanmaallakin 8,4 %.

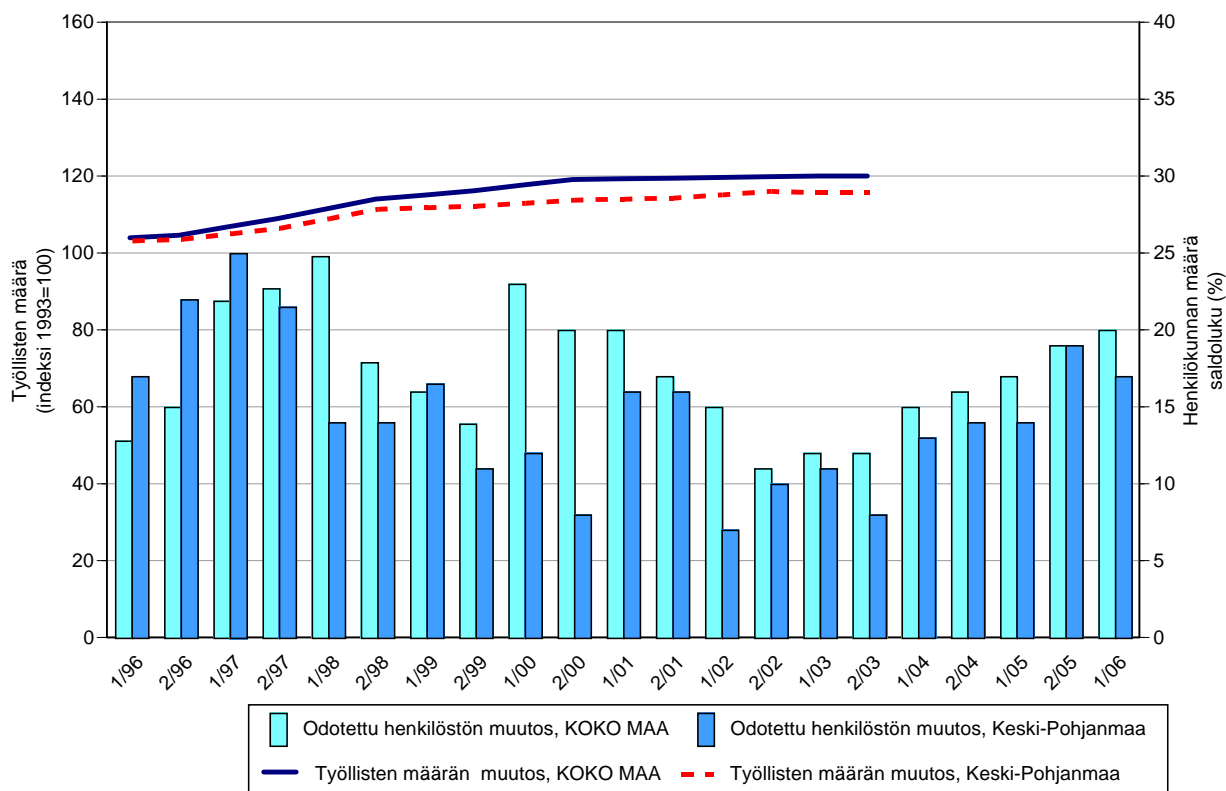
Taulukko 2: Pk-yritysten suhdannenäkymät henkilökunnan määrän osalta seuraavan vuoden kuluttua.

	Suurempi %	Yhtä suuri %	Pienempi %	Saldoluku %
<b>KOKO MAA</b>	25	70	5	<b>20</b>
<b>Keski-Pohjanmaa</b>	23	71	6	<b>17</b>

Keski-Pohjanmaalla toimivat pk-yritykset odottavat edelleen työllisyyden paranevan seuraavan vuoden aikana, joskin henkilökunnan määrän suhdannenäkymiä kuvaava saldoluku on alueella hiukan alempi kuin koko maassa keskimäärin. Henkilökunnan määrän suhdannenäkymät ovat Keski-Pohjanmaalla nyt hiukan huonommat kuin syksyllä 2005. Koko maassa ovat henkilökunnan määrän suhdannenäkymät sen sijaan hieman paremmat kuin edellisessä kyselyssä, sillä syksyllä 2005 henkilökunnan määrän saldoluku oli +19 %.

Seuraavassa kuviossa on verrattu Keski-Pohjanmaan työllisten määrää (indeksi 1993=100) ja pk-yritysten henkilökunnan määrän suhdannenäkymiä seuraavan vuoden aikana<sup>4</sup>. Tuorein käytettävissä oleva tieto on Tilastokeskuksen työssäkäyntitilastosta vuodelta 2003.

### 2. HENKILÖKUNNAN MÄÄRÄN MUUTOSODOTUKSET SEURAAVAN VUODEN AIKANA SEKÄ TYÖLLISTEN MÄÄRÄN TILASTOITU MUUTOS



Maaliskuu 2006  
Alkuperätunniste 4409/JKÄ/VH/ss/jso

PK-yritysbarometri  
Kevät 2006

<sup>3</sup> Lähde: Tilastokeskus, työssäkäyntitilasto.

<sup>4</sup> Kysymysmuoto muuttui 1/2000. Tätä aiemmin kysyttiin suhdannenäkymät seuraavan puolen vuoden aikana.

## 3 Pk-yritysten suhdannenäkymät

### 3.1 Yleiset suhdannenäkymät

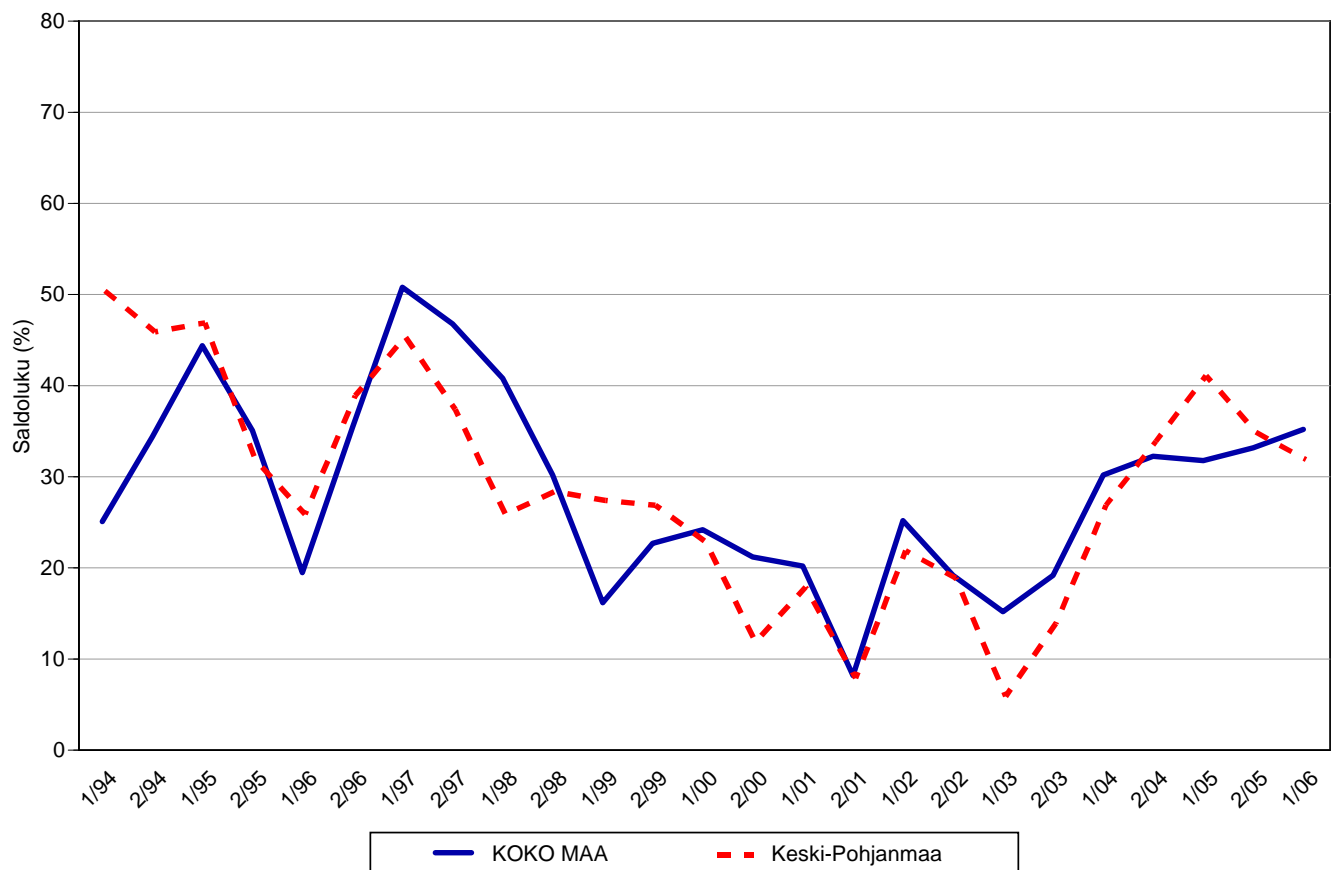
Taulukko 3.1: Pk-yritysten suhdannenäkymät oman yrityksen kannalta lähimmän vuoden aikana.

	Paranee %	Pysyy ennallaan %	Huononee %	Saldoluku %
<b>KOKO MAA</b>	43	49	8	<b>35</b>
<b>Keski-Pohjanmaa</b>	38	55	7	<b>32</b>

Pk-yritysten suhdannenäkymät ovat melko samansuuntaiset syksyn 2005 tilanteeseen verrattuna. Pk-yritykset odottavat suhdanteiden paranevan lähimmän vuoden aikana Keski-Pohjanmaalla ja koko maassa oman yrityksen kannalta. Keski-Pohjanmaalla toimivista pk-yrityksistä 38 prosenttia ennakoivat suhdannenäkymien lähimmän vuoden aikana paranevan ja seitsemän prosenttia yrityksistä ennakoivat suhdanteiden heikkenevän. Toisin kuin viime vuonna alueen pk-yritysten yleiset suhdannenäkymät ovat nyt hiukan heikommät kuin koko maan pk-yrityksillä keskimäärin.

Seuraavasta kuviosta nähdään pk-yritysten yleisten suhdannenäkymien kehitys tutkimusjaksosta 1/94 lähtien. Keski-Pohjanmaalla toimivien pk-yritysten suhdannenäkymät lähimmän vuoden aikana ovat hiukan heikommät kuin viime syksynä ja selvästi heikommät kuin keväällä 2005. Koko maan osalta näkymät ovat nousussa.

#### 3.1 YLEISET SUHDANNENÄKYMÄT LÄHIMMÄN VUODEN AIKANA



## 3.2 Suhdannenäkymät osatekijöittäin

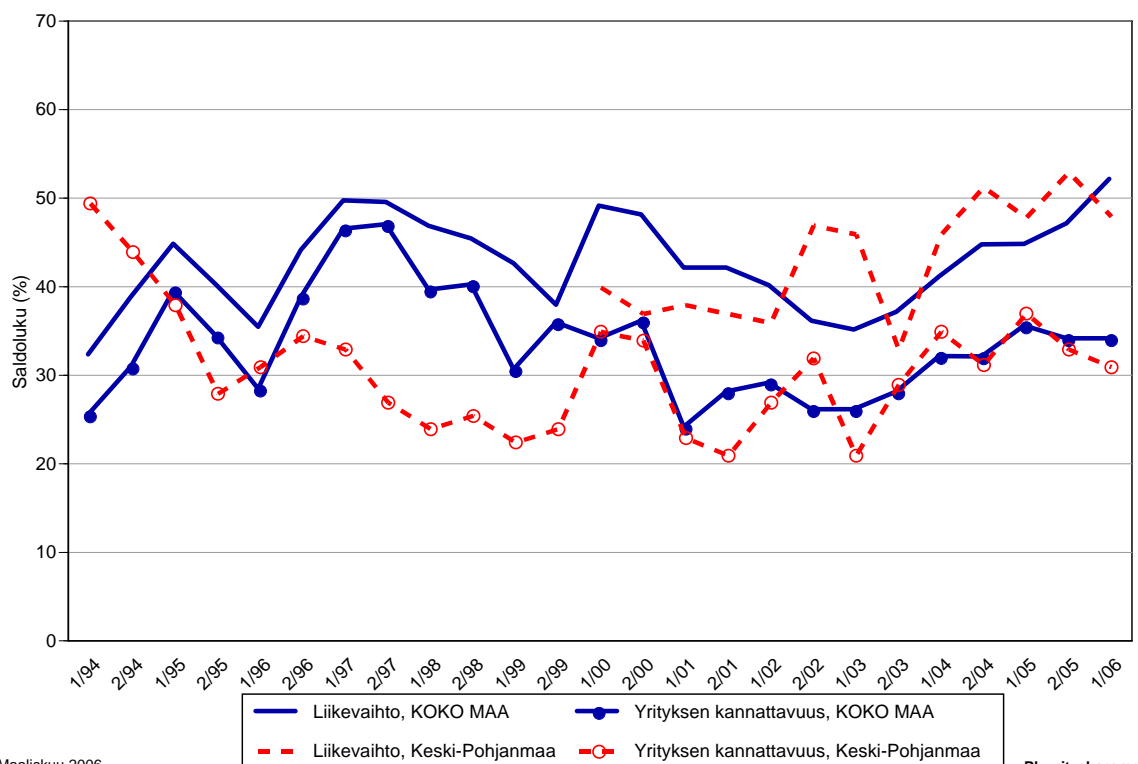
Taulukko 3.2: Pk-yritysten suhdannenäkymät osatekijöittäin seuraavan vuoden kuluttua.

	Liikevaihto	Investointien arvo	Viennin arvo	Tuonnin arvo	Tuotantokustannukset	Yrityksen kannattavuus	Vakavaraisuus
<b>KOKO MAA</b>							
Suurempi	60	24	42	54	36	46	45
Yhtä suuri	32	59	52	40	53	42	49
Pienempi	8	17	6	6	10	12	7
<b>Saldoluku (%)</b>	<b>52</b>	<b>6</b>	<b>36</b>	<b>48</b>	<b>26</b>	<b>34</b>	<b>38</b>
<b>Keski-Pohjanmaa</b>							
Suurempi	50	29	52	51	34	42	38
Yhtä suuri	48	51	36	49	60	47	53
Pienempi	2	21	12	0	6	11	8
<b>Saldoluku (%)</b>	<b>48</b>	<b>8</b>	<b>39</b>	<b>51</b>	<b>28</b>	<b>31</b>	<b>30</b>

Koko maan ja Keski-Pohjanmaan pk-yritysten suhdannenäkymät ovat seuraavan vuoden kuluttua kaikkien osatekijöiden suhteen edelleen positiivisia. Keski-Pohjanmaalla toimivien pk-yritysten suhdannenäkymät ovat koko maata paremmat investointien, viennin ja tuonnin arvojen osalta. Myös tuotantokustannusten nousua ennakoi suurempi määrä verrattuna koko maan keskimäärään. Liikevaihdon, yrityksen kannattavuuden ja vakavaraisuuden kasvua ennakoi saldoluvun mukaan pienempi osuus Keski-Pohjanmaan kuin koko maan pk-yrityksistä.

Seuraavasta kuvioista nähdään pk-yritysten liikevaihdon ja yrityksen kannattavuuden suhdannenäkymien<sup>5</sup> kehitys jaksosta 1/94 lähtien. Liikevaihdon ja yrityksen kannattavuuden suhdannenäkymät ovat Keski-Pohjanmaalla alemmalla tasolla nyt kuin syksyllä 2005.

### 3.2 SUHDANNENÄKYMÄT SEURAAVAN VUODEN KULUTTUA



Maaliskuu 2006  
Alkuperätunniste 4409/JKÄ/VH/ss/jsj

Pk-yritysbarometri  
Kevät 2006

<sup>5</sup> Kysymysmuoto muuttui 1/2000. Tätä aiemmin kysyttiin suhdannenäkymät seuraavan puolen vuoden aikana.

## 4 Pk-yritysten kehittämistarpeet

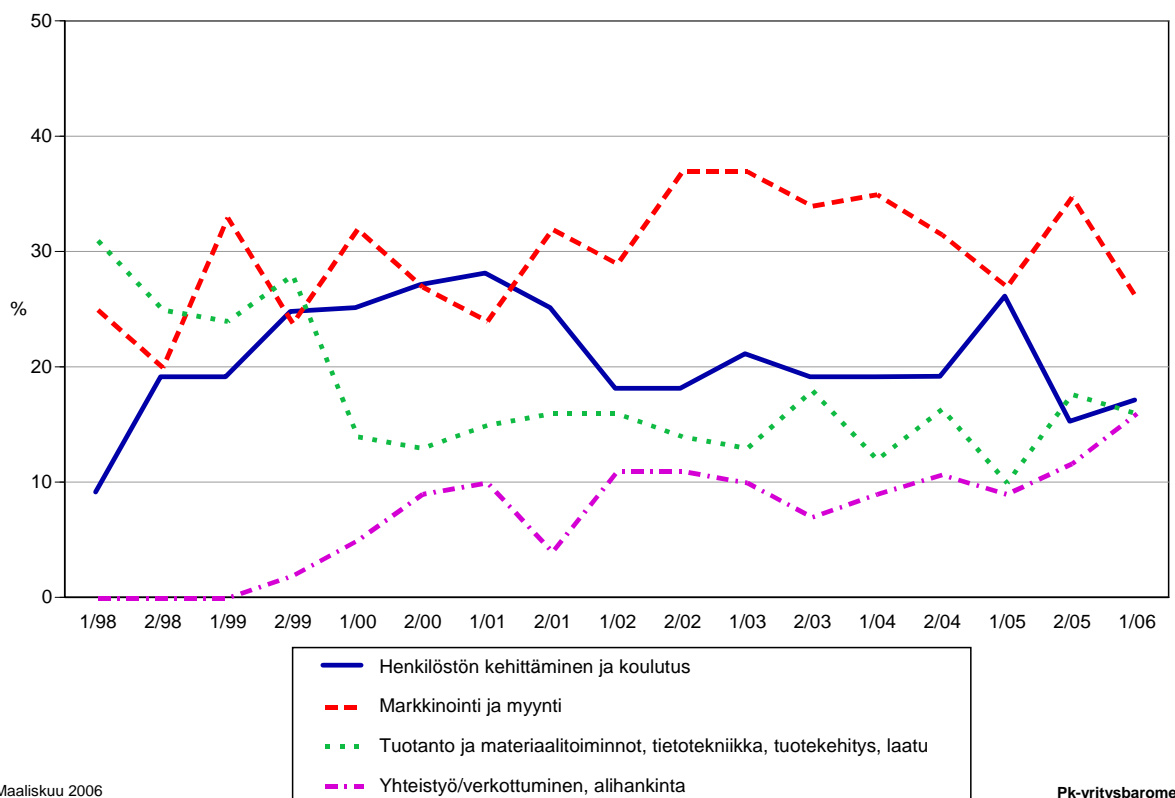
Taulukko 4: Pk-yrityksillä eniten kehittämistarvetta tällä hetkellä.

	KOKO MAA %	Keski-Pohjanmaa %
Johtaminen	4	4
Henkilöstön kehittäminen ja koulutus	17	17
Markkinointi ja myynti	36	26
Vienti ja kansainvälistyminen	3	3
Rahoitus, talous ja laskentatoimi	8	12
Tuotanto ja materiaalityönnöt, tietotekniikka, tuotekehitys, laatu	11	16
Yhteistyö/verkottuminen, alihankinta	14	16
Ympäristö- ja muiden säädosvaatimusten ottaminen huomioon toiminnassa	3	3
Muu	1	1
Ei kehittämistarvetta/ Ei osaa sanoa	3	2

Keski-Pohjanmaan pk-yrityksissä koetaan olevan eniten kehittämistarvetta markkinoinnissa ja myynnissä, jonka suhteen tunnetaan kuitenkin olevan vähemmän kehittämistarvetta kuin koko maassa keskimäärin. Alueen pk-yrityksillä on koko maan pk-yrityksiä enemmän kehittämistarvetta tuotanto ja materiaalityönnöissä sekä yhteistyössä/verkottumisessa ja alihankinnassa. Koko maan kohdalla rahoituksen, talouden ja laskentatoimen alueella koetaan nyt olevan selvästi enemmän kehittämistarvetta syksyn 2005 tutkimukseen verrattuna.

Markkinointiin ja myyntiin liittyvät kehittämistarpeet ovat laskeneet merkittävästi verrattuna viime syksyyn. Yhteistyöhön/verkottumiseen ja alihankintaan sekä henkilöstön kehittämiseen ja kouluttamiseen liittyvät kehittämistarpeet sen sijaan ovat lisääntyneet jonkin verran Keski-Pohjanmaalla toimivien pk-yritysten keskuudessa.

### 4. PK-YRITYSTEN KEHITTÄMISTARPEET - Keski-Pohjanmaa -



## 5 Pk-yritysten kehittämisen pahimmat esteet

Taulukko 5: Pk-yritysten kehittämisen pahimmat esteet.

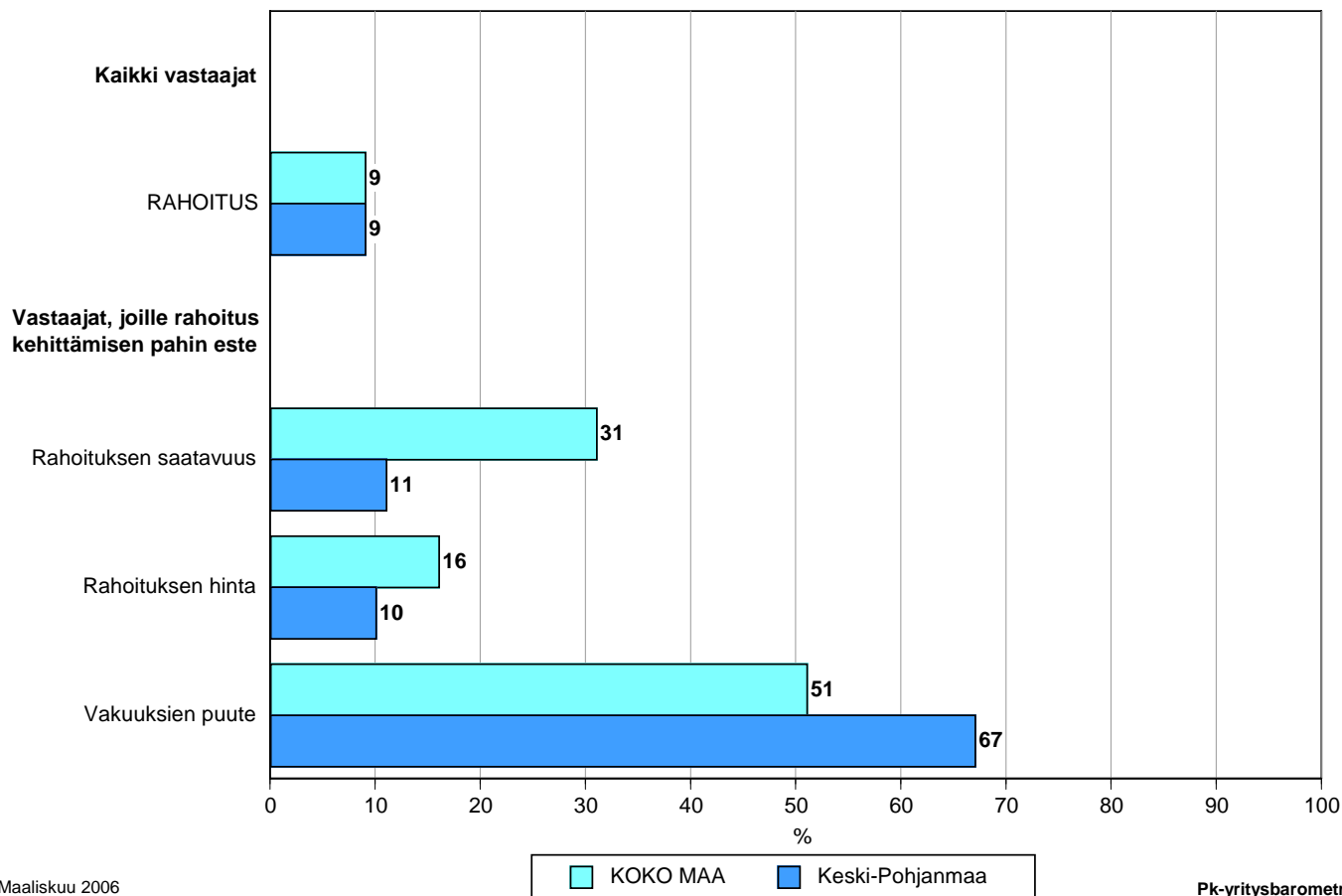
	KOKO MAA	Keski-Pohjanmaa
	%	%
<b>YRITYSTOIMINNAN SÄÄTELY</b>	<b>6</b>	<b>6</b>
byrokratia	30	14
työlainsäädäntö	9	18
työehtosopimukset	12	14
muu sääntely	28	37
<b>KUSTANNUSTASO</b>	<b>15</b>	<b>17</b>
verotus	21	38
palkkataso	16	7
työn sivukulut	42	42
muut tuotantokustannukset	16	7
<b>KILPAILUTILANNE</b>	<b>27</b>	<b>27</b>
kireä kilpailutilanne	65	48
markkinoiden liiallinen keskittyminen	11	9
julkisen sektorin elinkeinotoiminta	3	5
markkinoita vääristävät tuet	2	4
harmaa talous, konkurssit jne.	4	4
kysynnän riittämättömyys	10	17
<b>RAHOITUS</b>	<b>9</b>	<b>9</b>
rahoituksen saatavuus	31	11
rahoituksen hinta	16	10
vakuuksien puute	51	67
<b>RESURSSITEKIJÄT</b>	<b>27</b>	<b>25</b>
ammattitaitoisen työvoiman saatavuus	52	48
alihankkijoiden/osatoimittajien saatavuus	7	5
toimitilat	8	8
koneet ja laitteet	5	11
muut resurssitekijät, esim. raaka-aineet	18	13
<b>YLEINEN SUHDANNE-/MAAILMANTILANNE</b>	<b>12</b>	<b>8</b>
<b>MUUT TEKIJÄT</b>	<b>2</b>	<b>5</b>
<b>EI OSAA SANOA</b>	<b>3</b>	<b>3</b>

Keski-Pohjanmaalla pk-yritysten kehittämisen pahimpia esteitä ovat edelleen kilpailutilanteeseen ja resurssitekijöihin liittyvät tekijät. Resurssitekijöistä erityisesti ammattitaitoisen työvoiman saatavuus koetaan alueen pk-yritysten keskuudessa yrityksen kehittämisen esteiksi. Koko maan pk-yritysten tuloksiin verrattuna kustannustason liittyvät tekijät koetaan alueella suuremmiksi kehittämisen esteiksi kuin muualla maassa.

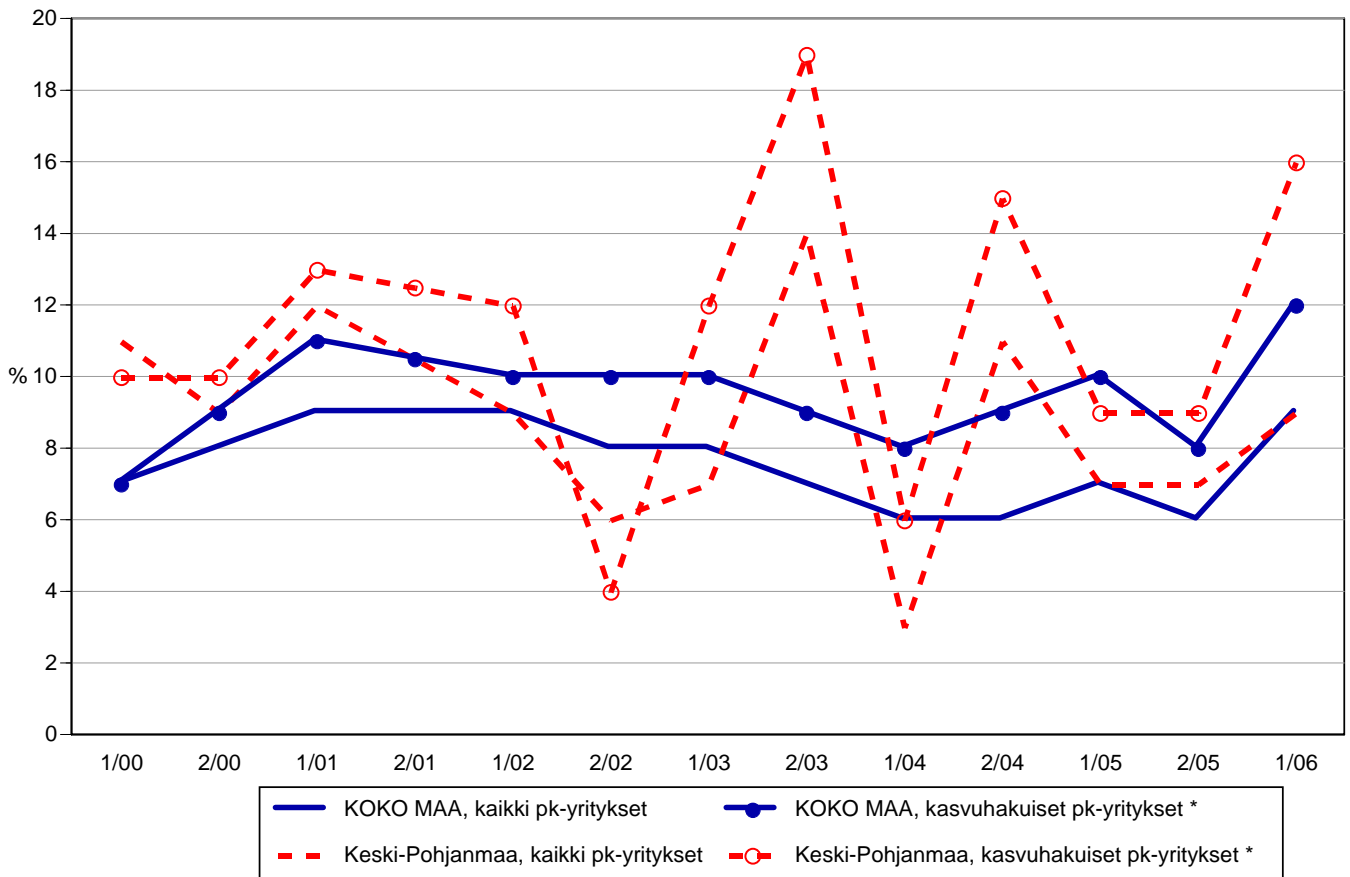
Rahoitukseen liittyvät tekijät ovat kehittämisen pahimpana esteenä 9 prosentilla Keski-Pohjanmaan pk-yrityksistä. Näistä yrityksistä vakuuksien puute on pahimpana esteenä kahdella kolmasosalla. Keski-Pohjanmaalla toimivat pk-yritykset kokevat nyt rahoituksen olevan yhtä suuri kehittämisen este kuin koko maan pk-yritykset keskimäärin. Koko maan niin kaikki kuin myös kasvuhakuiset<sup>6</sup> pk-yritykset pitävät rahoitusta kokonaisuudessaan nyt selvästi suurempana kehittämisen esteenä verrattuna syksyn 2005 tilanteeseen. Näin on myös Keski-Pohjanmaalla koskien erityisesti kasvuhakuisia yrityksiä.

<sup>6</sup> Voimakkaasti kasvuhakuiset ja mahdollisuuksien mukaan kasvamaan pyrkivät pk-yritykset yhteensä.

### 5.1 PK-YRITYSTEN KEHITTÄMISEN ESTEET - Rahoitus -



## 5.2 PK-YRITYSTEN KEHITTÄMISEN ESTEET - Rahoitus kokonaisuudessaan -



Maaliskuu 2006  
Alkuperätunniste 4409/JKÄ/VH/ss/js

\*) Yritys on voimakkaasti kasvuhakuinen tai pyrkii kasvamaan mahdollisuuksien mukaan

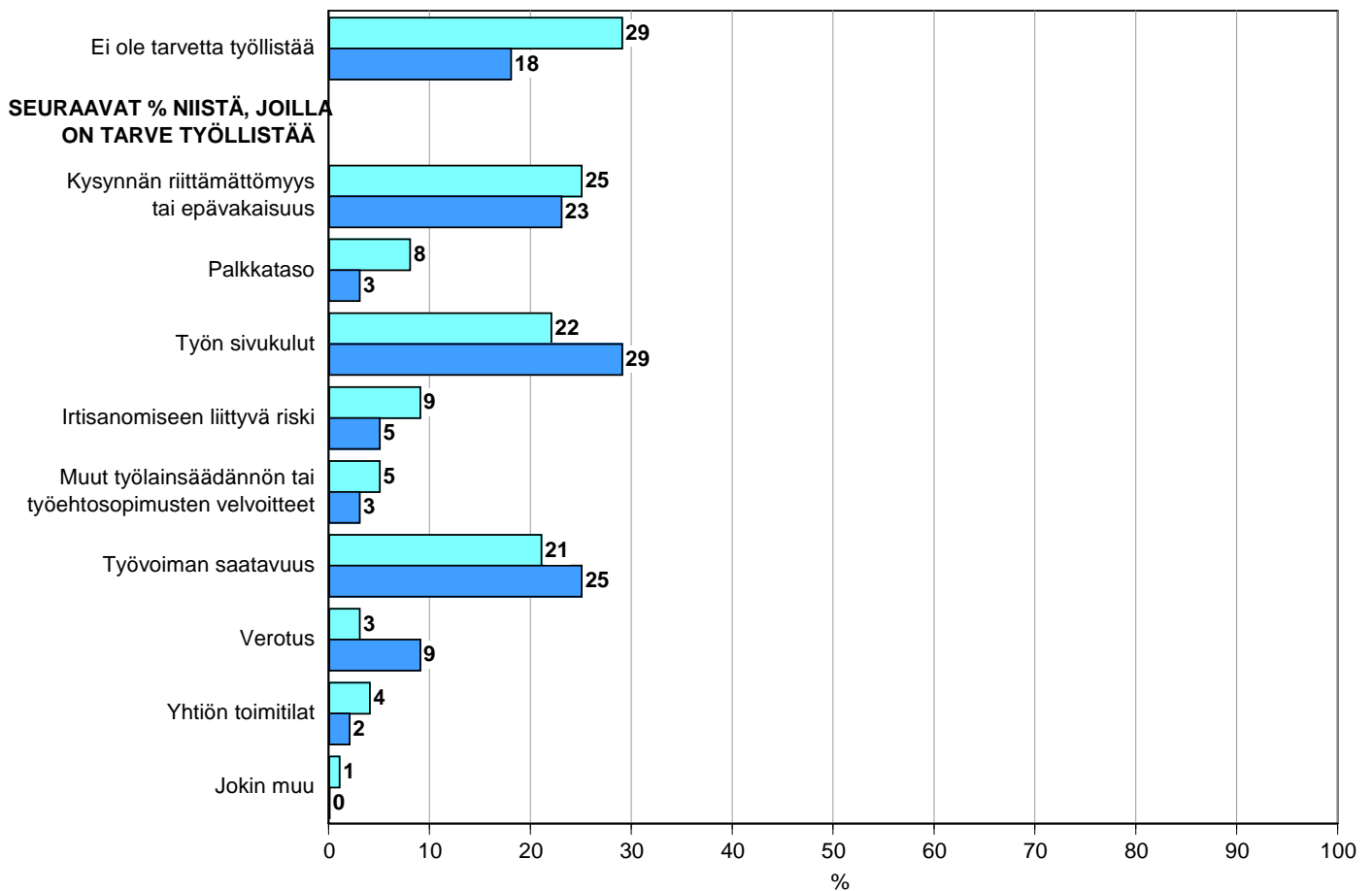
Pk-yrittäjäbarometri  
Kevät 2006

Kehittämisen esteitä ei kysytty jaksolla 2/01.

## 6 Pk-yritysten työllistämisen esteet

Keski-Pohjanmaan pk-yrityksillä työllistämisen suurimmat esteet ovat työn sivukulut, työvoiman saatavuus ja kysynnän riittämättömyys tai epävakaisuus. Alueen pk-yrityksistä, joilla on tarve työllistää noin joka neljäs pitää työn sivukuluja, työvoiman saatavuutta ja kysynnän riittämättömyyttä tai epävakaisuutta työllistämisen esteenä. Alle viidenneksellä Keski-Pohjanmaan yrityksistä ei ole tarvetta työllistää. Koko maan tasolla vastaava luku on selvästi korkeampi (29 %)

### 6. PK-YRITYSTEN TYÖLLISTÄMISEN SUURIN ESTE



Maaliskuu 2006  
Alkuperätunniste 4409/JKÄ/VH/ss/jso

■ KOKO MAA ■ Keski-Pohjanmaa

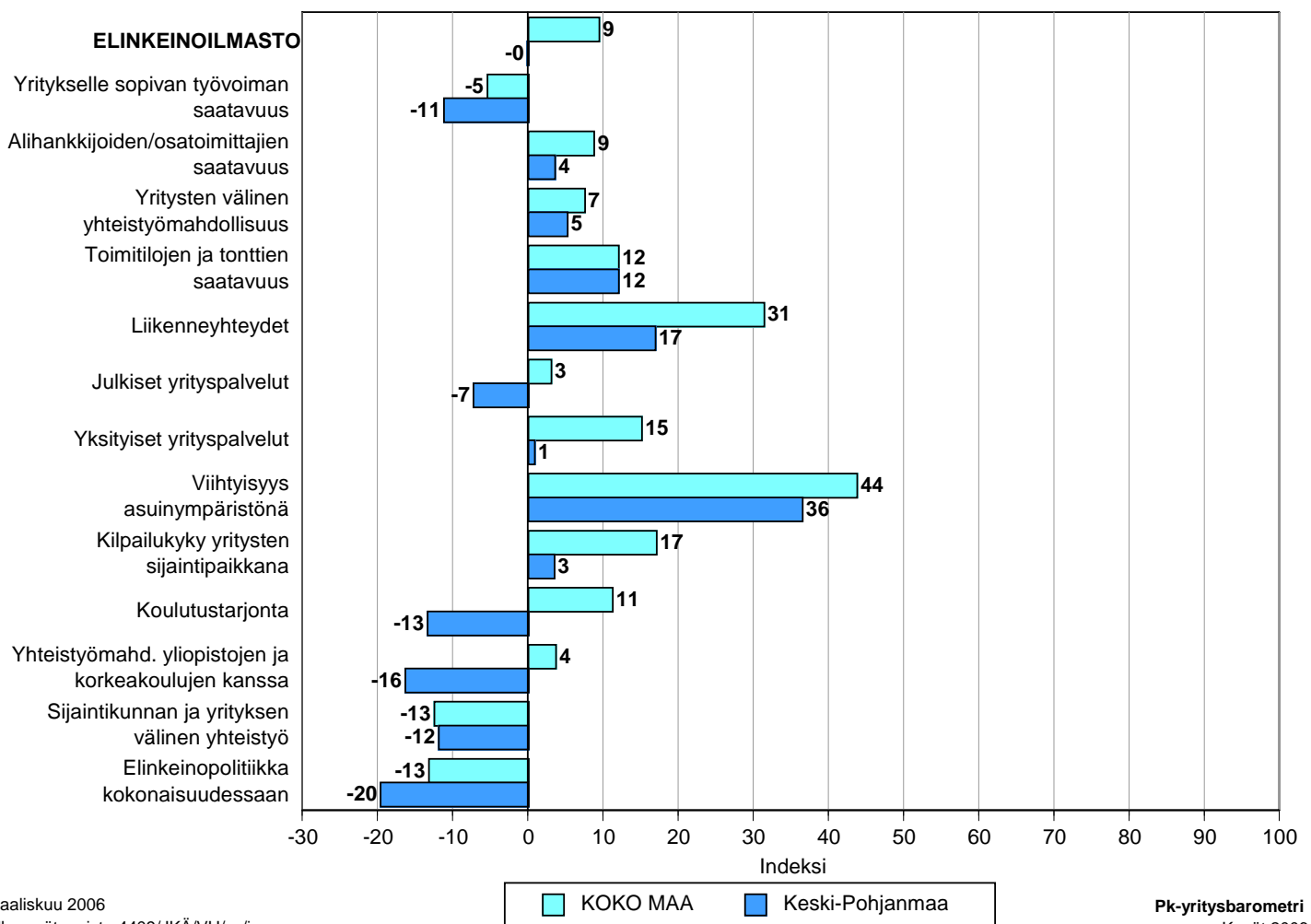
Pk-yritysbarometri  
Kevät 2006



## 7 Elinkeinoilmasto

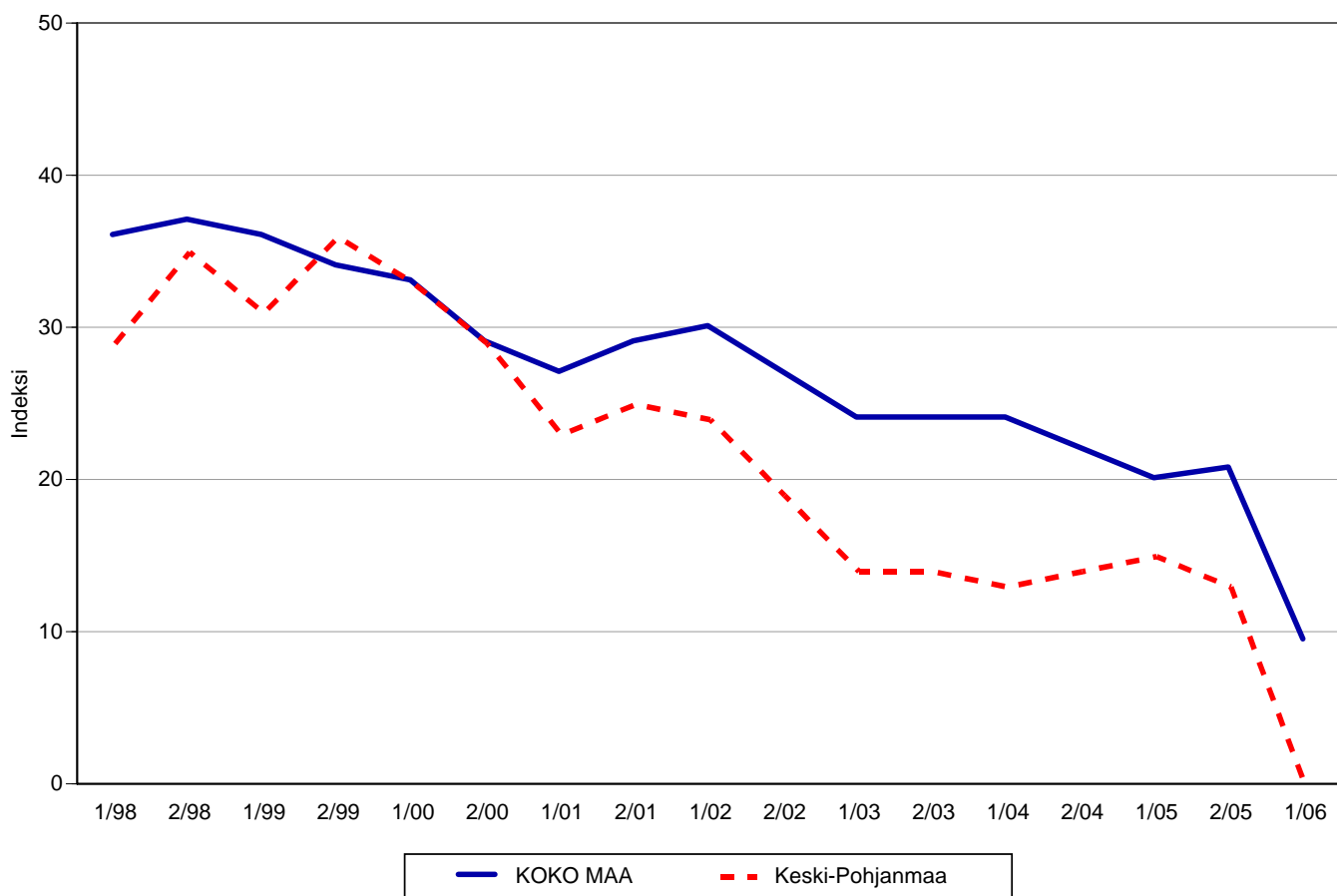
Yrityksen sijaintikuntaan elinkeinon harjoittamisen näkökulmasta ollaan Keski-Pohjanmaalla edelleen tyytymättömpiä kuin koko maassa keskimäärin. Tyytymättömiä alueella ollaan elinkeinopolitiikkaan kokonaisuudessaan, yhteistyömahdollisuuksiin yliopistojen ja korkeakoulujen kanssa sekä koulutustarjontaan. Tyytyväisimpiä Keski-Pohjanmaalla sijaitsevat pk-yritykset ovat liikenneyhteyksiin ja alueen viihtyisyyteen asuinympäristönä, mutta myös näissä tekijöissä alueen yritykset ovat tyytymättömpiä kuin koko maassa keskimäärin. Keski-Pohjanmaan pk-yritykset ovat koko maan pk-yrityksiä tyytyväisempiä ainoastaan sijaintikunnan ja yrityksen väliseen yhteistyöhön. Kokonaisuutena tyytyväisyys elinkeinoilmastoon on Keski-Pohjanmaalla ja myös koko maassa selvästi laskusuunnassa. Aiemmin kysyty tekijä 'yhteiskunnalliset turvallisuuspalvelut' ei ollut mukana kevään 2006 tutkimuksessa.

### 7.1 ELINKEINOILMASTO



## 7.2 ELINKEINOILMASTO

- Keskiarvo sijaintikunnan elinkeinoilmastoa koskevista väittämistä -



Maaliskuu 2006  
Alkuperätunniste 4409/JKÄ/VH/ss/jso

Pk-yritysbarometri  
Kevät 2006

## 8 Pk-yritysten kasvuhakuisuus

Taulukko 6: Pk-yritysten kasvuhakuisuus.

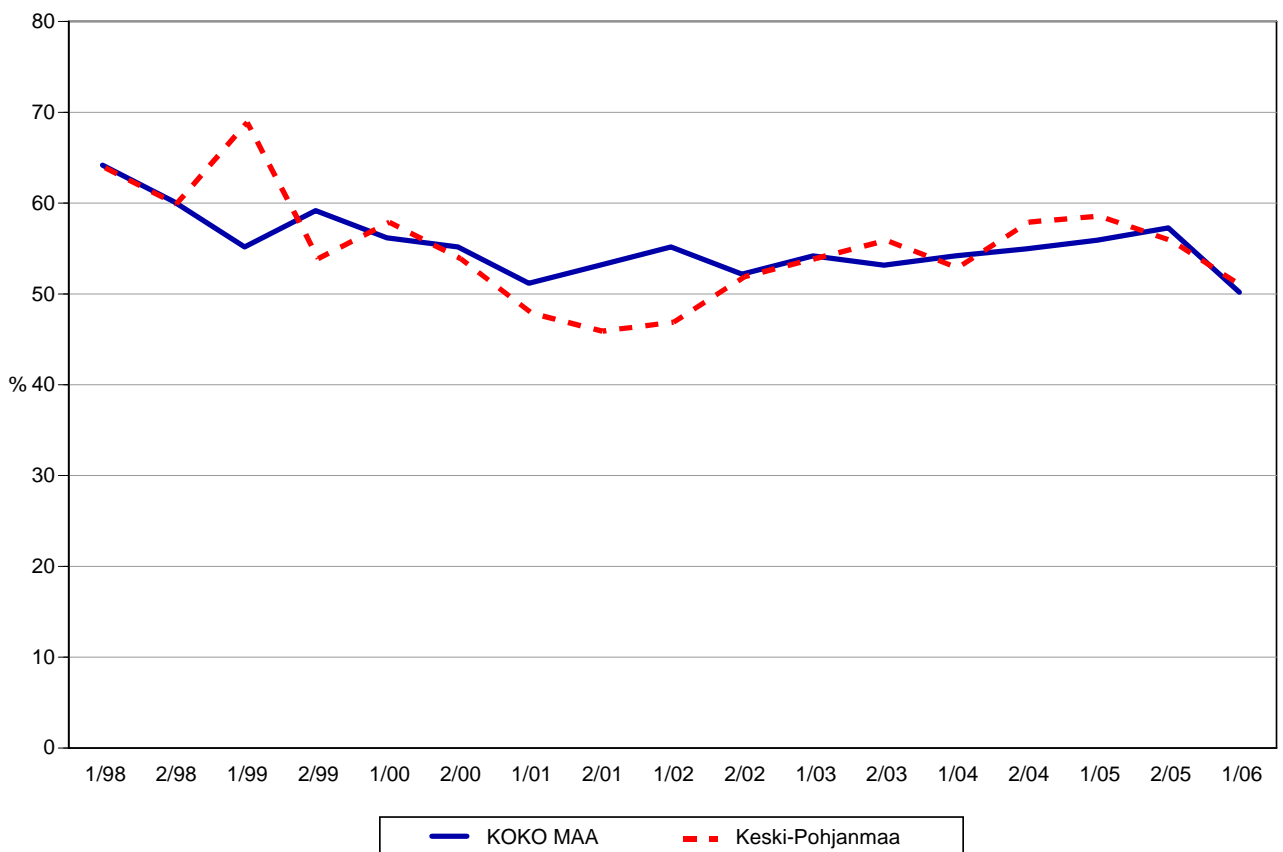
	KOKO MAA %	Keski-Pohjanmaa %
Olemme voimakkaasti kasvuhakuinen	11	7
Pyrimme kasvamaan mahdollisuuksien mukaan	39	44
Pyrimme säilyttämään asemamme	34	35
Yrityksellämme ei ole kasvutavoitteita	14	12
Toiminta loppuu seuraavan vuoden aikana	2	3

Keski-Pohjanmaalla on suhteellisesti vähemmän voimakkaasti kasvuhakuisia pk-yrityksiä kuin koko maassa keskimäärin. Yrityksen toiminnan loppumisesta seuraavan vuoden aikana ennakoitiin kaksi prosenttia koko maan ja kolme prosenttia Keski-Pohjanmaan pk-yrityksistä. Tärkeimpänä kasvukeinonaan alueen pk-yritykset pitävät uusien tuotteiden ja palvelujen kehittämistä sekä yhteistyön lisäämistä muiden yritysten kanssa. Keski-Pohjanmaan alueen yrittäjät näkevät myös myynnin ja markkinoinnin lisäämistä kotimaassa keskimääräistä tärkeämpänä kasvukeinona.

Voimakkaasti tai mahdollisuuksien mukaan kasvavia pk-yrityksiä on Keski-Pohjanmaalla nyt yhteensä 51 prosenttia. Koko maassa näiden voimakkaasti tai mahdollisuuksien mukaan kasvavien pk-yritysten osuus on 50 prosenttia. Voimakkaasti kasvuhakuisten yritysten osuudet ovat kasvaneet sekä koko maassa että Keski-Pohjanmaan alueella. Kokonaisuutena kasvuhakuisten pk-yritysten osuudet alueella ja koko maassa ovat kuitenkin laskeneet syksyn 2005 tilanteeseen verrattuna.

### 8. PK-YRITYSTEN KASVUHAKUISUUS

- Voimakkaasti ja mahdollisuuksien mukaan kasvavien yritysten osuus kaikista yrityksistä -



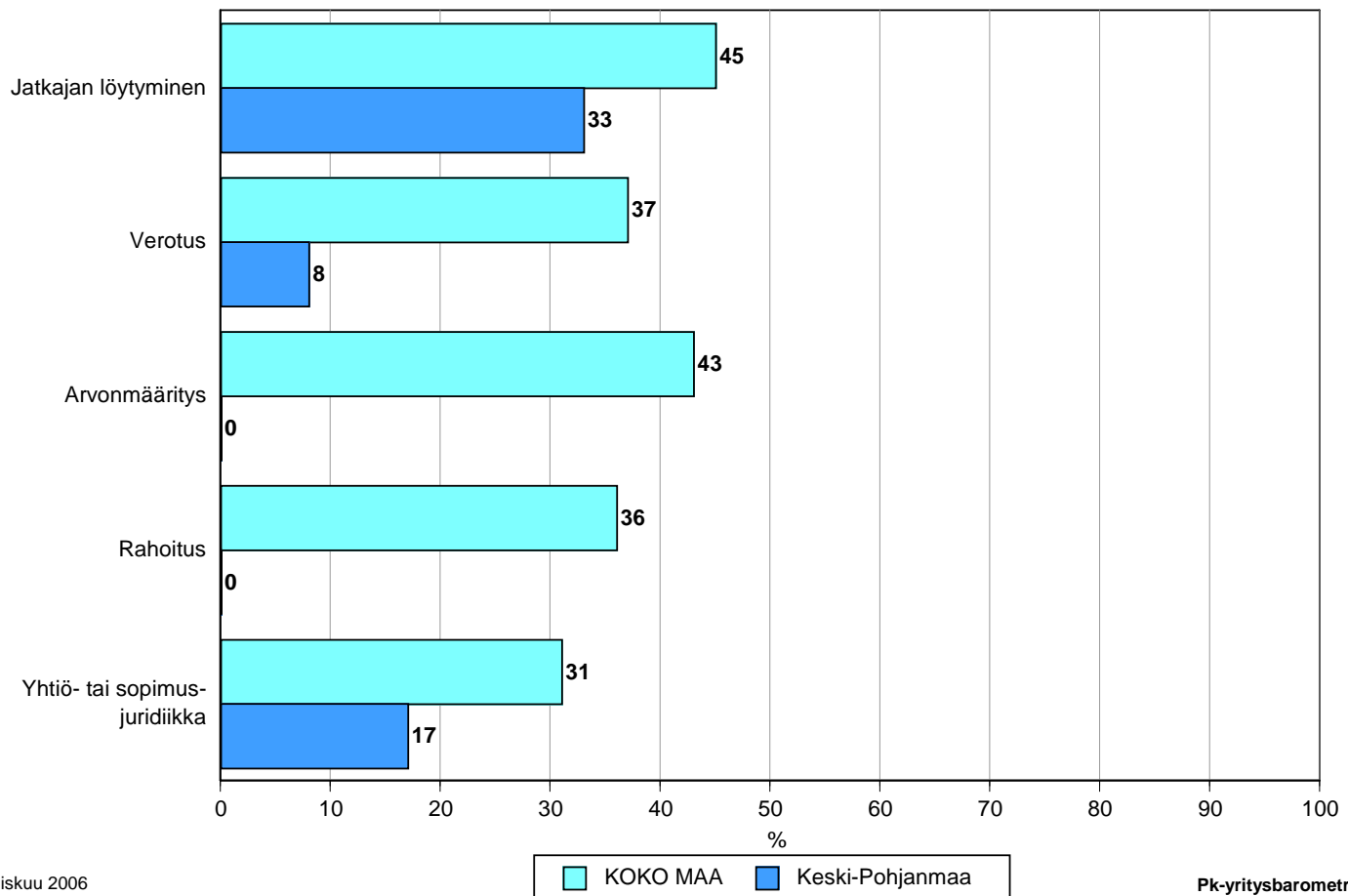
## 9 Sukupolven- tai omistajanvaihdokset

Taulukko 7: Sukupolven- tai omistajanvaihdokset pk-yrityksissä.

	KOKO MAA %	Keski- Pohjanmaa %
SUKUPOLVEN- TAI OMISTAJANVAIHDOS ODOTETTAVISSA LÄHIMMÄN 5 VUODEN AIKANA		
Ei	71	79
Kyllä, 1-2 vuoden sisällä	7	2
Kyllä, 3-5 vuoden sisällä	12	8
Ei osaa sanoa	10	11

Koko maassa on sukupolven- tai omistajanvaihdos odotettavissa lähimmän viiden vuoden aikana joka viidennessä pk-yrityksessä. Keski-Pohjanmaalla vastaava luku on 10 prosenttia. Keski-Pohjanmaalla suurimpana haasteena sukupolven- tai omistajanvaihdosta aikoville yrityksille pidetään jatkajan löytymistä.

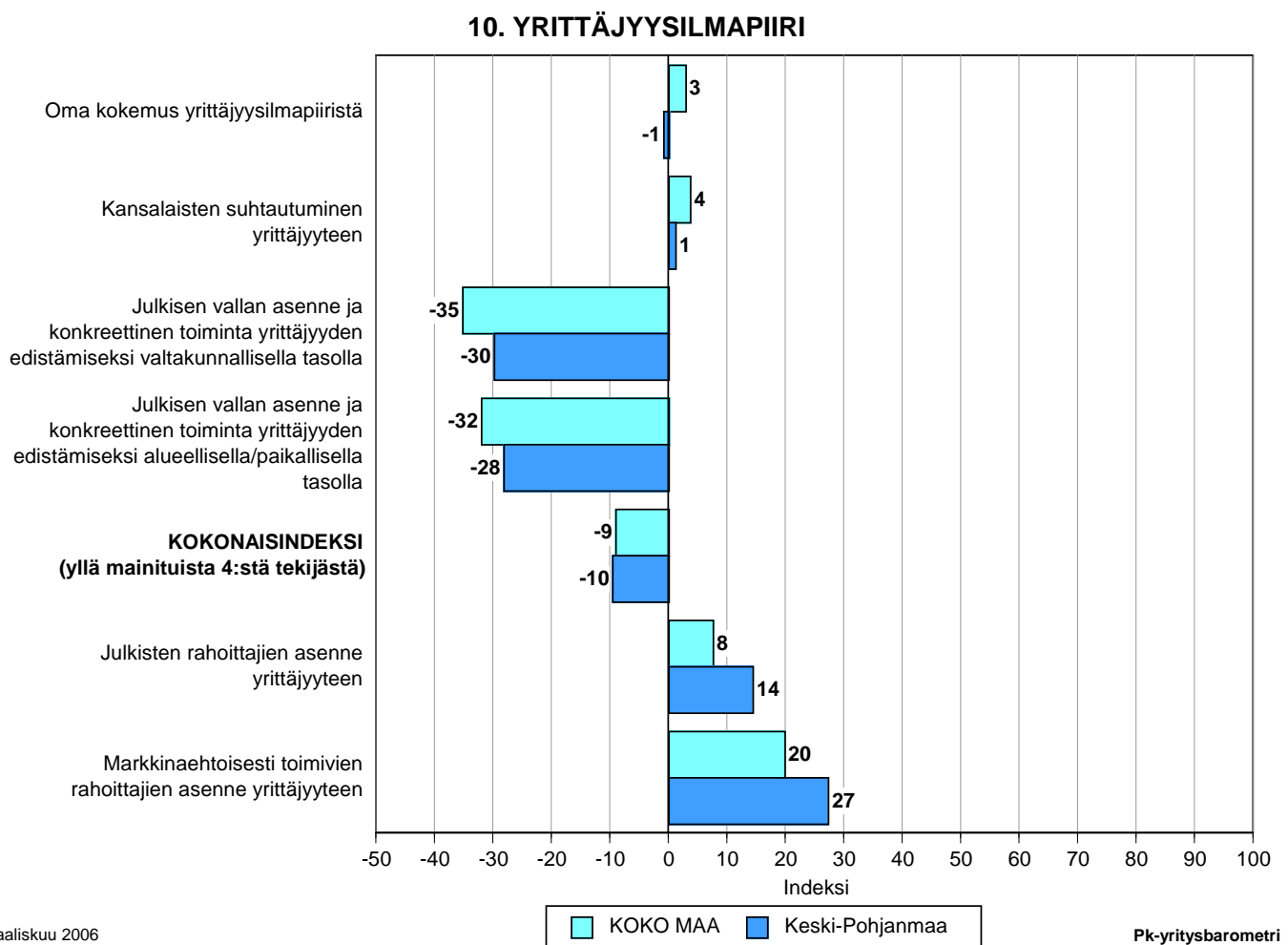
### 9. ODOTETTAVISSA OLEVAT ONGELMAT SUKUPOLVEN- TAI OMISTAJANVAIHDOKSEEN LIITTYVISSÄ ASIOISSA - Yritykset, joissa vaihdos odotettavissa lähimmän 5 vuoden aikana -



## 10 Yrittäjyysilmapiiri

Pk-yritysten käsityksiä yrittäjyysilmapiiristä selvitetään nyt aiempaa laajemmin. Kokonaisindeksi Keski-Pohjanmaan alueella on negatiivinen -10 ja verrattuna koko maan indeksiin, jää Keski-Pohjanmaan indeksi hieman sen alle. Indeksien osatekijöistä ainoastaan kansalaisten suhtautuminen arvioidaan positiiviseksi tekijäksi. Julkisen vallan asenne ja toimet arvioidaan selkeästi negatiivisiksi sekä Keski-Pohjanmaan että koko maan osalta.

Julkisen vallan rahoittajien asenne yrittäjyyteen arvioidaan Keski-Pohjanmaan alueella selvästi koko maata paremmaksi. Markkinaehtoisien rahoittajien asenne saa selvästi paremman arvioin julkiseen puoleen verrattuna. Keski-Pohjanmaalla myös markkinaehtoisten rahoittajien indeksi on koko maan arvioita korkeampi.



## 11 Pk-yritysten rahoitus

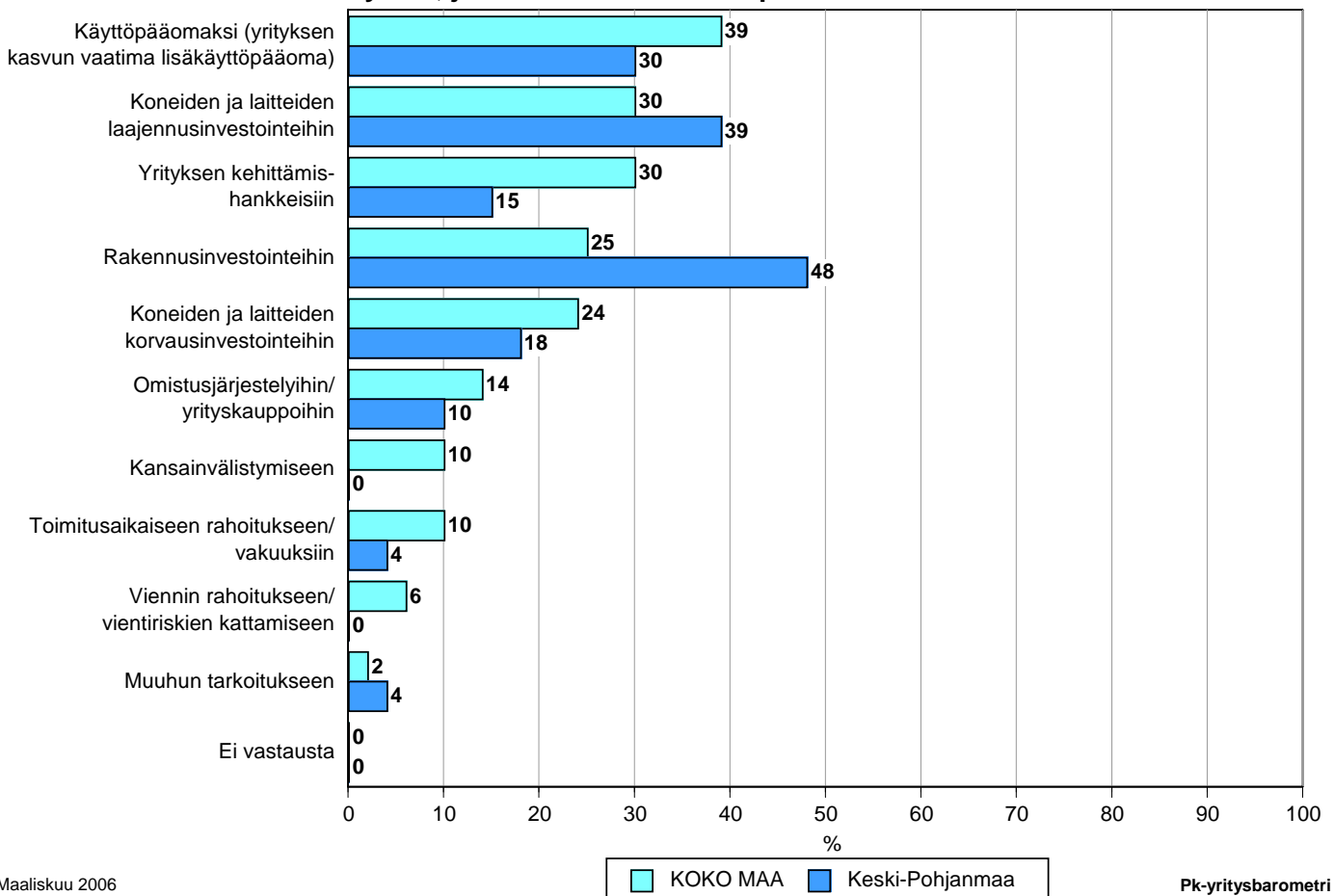
Keski-Pohjanmaalla toimivista pk-yrityksistä 26 prosenttia aikoo ottaa ulkopuolista rahoitusta seuraavan vuoden aikana, mikä on saman verran kuin koko maan pk-yritysten keskuudessa. Useimmiten alueen yritykset aikovat hankkia rahoitusta rakennusinvestointeihin sekä koneiden ja laitteiden laajennusinvestointeihin. Keski-Pohjanmaan pk-yritykset aikovat hankkia ulkoista rahoitusta useimmiten pankista (93 %) tai Finnverasta (38 %). Yksikään kyselyyn vastanneista ei aio hakea rahoitusta pääomasijoittajilta.

Alueen yrityksistä vain 1 prosentti on hakenut rahoitusta pääomasijoittajilta ja tämä yksi prosentti myös sai tai otti rahoituksen. Vajaa kolmannes yrityksistä voisi harkita ottavansa rahoitusta pääomasijoittajilta.

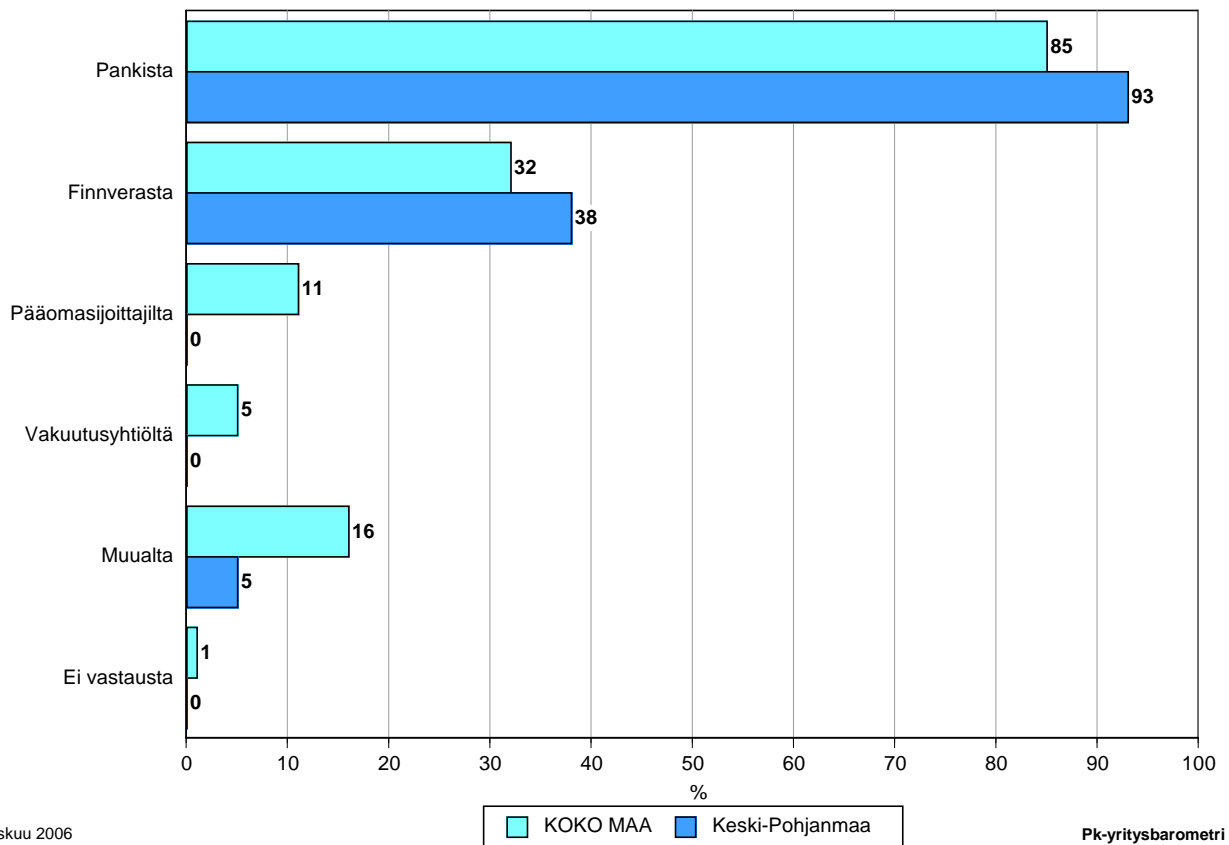
Niistä alueen yrityksistä, jotka eivät ole hakeneet eivätkä harkitse hakevansa rahoitusta pääomasijoittajilta, vajaa puolet sanoo syyksi sen, että yrityksen omistusta ei haluta jakaa. 43 prosenttia puolestaan ei katso tuntevansa pääomasijoitusta riittävästi.

### 11. MIHIN KÄYTTÖTARKOITUKSEEN AIKOO OTTAA ULKOPUOLISTA RAHOITUSTA

- Yritykset, jotka aikovat ottaa ulkopuolista rahoitusta -



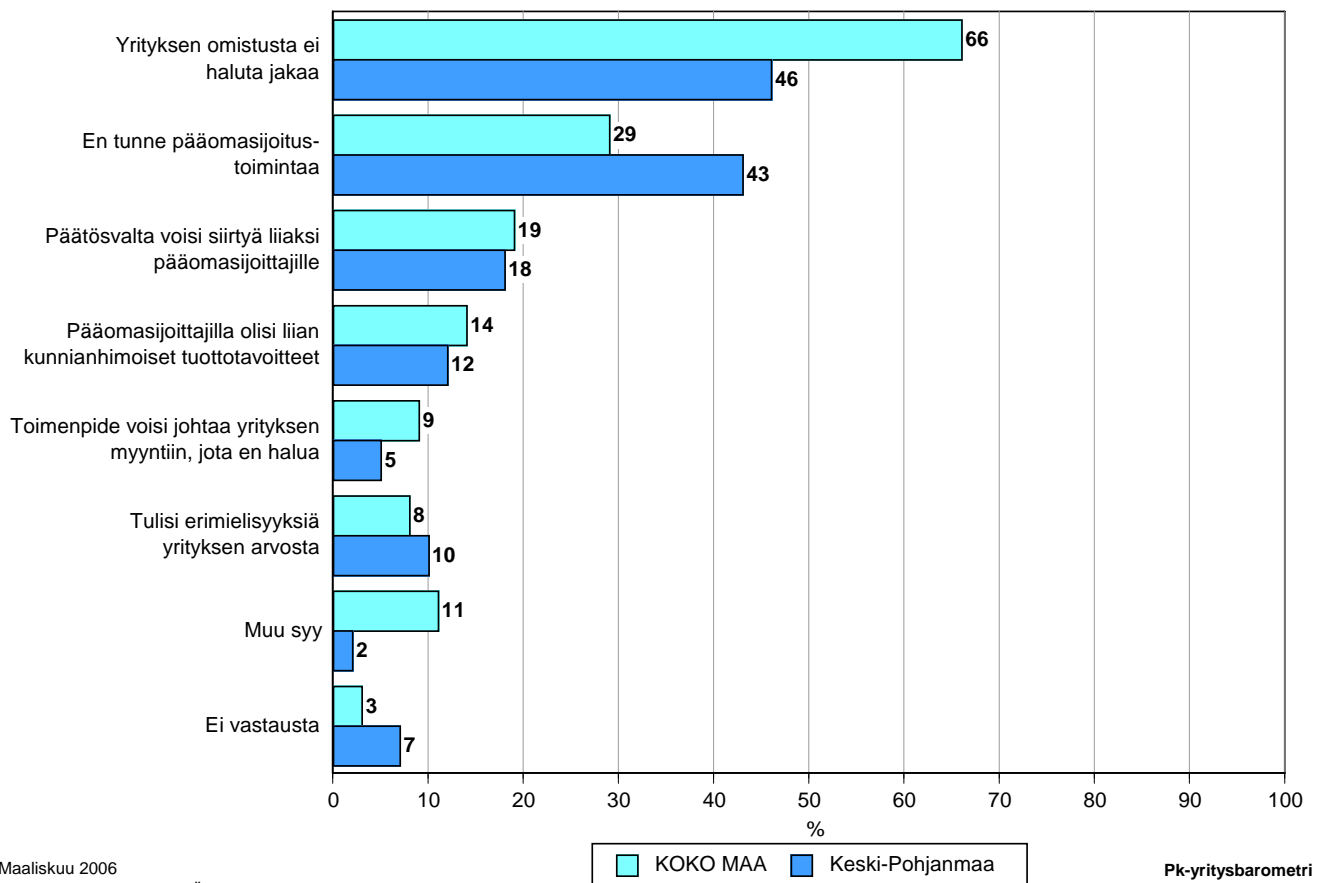
## 12. MISTÄ AIKOO HAKEA RAHOITUSTA - Yritykset, jotka aikovat ottaa ulkopuolista rahoitusta -



Maaliskuu 2006  
Alkuperätunniste 4409/JKÄ/VH/ss/jsj

Pk-yrittäjäbarometri  
Kevät 2006

## 14. MIKSI EI OLE HAKENUT RAHOITUSTA EIKÄ HARKITSE RAHOITUSTA PÄÄOMASIOITTAJILTA - Yritykset, jotka eivät ole hakeneet rahoitusta eivätkä harkitse rahoitusta pääomasijoittajilta -



Maaliskuu 2006  
Alkuperätunniste 4409/JKÄ/VH/ss/jsj

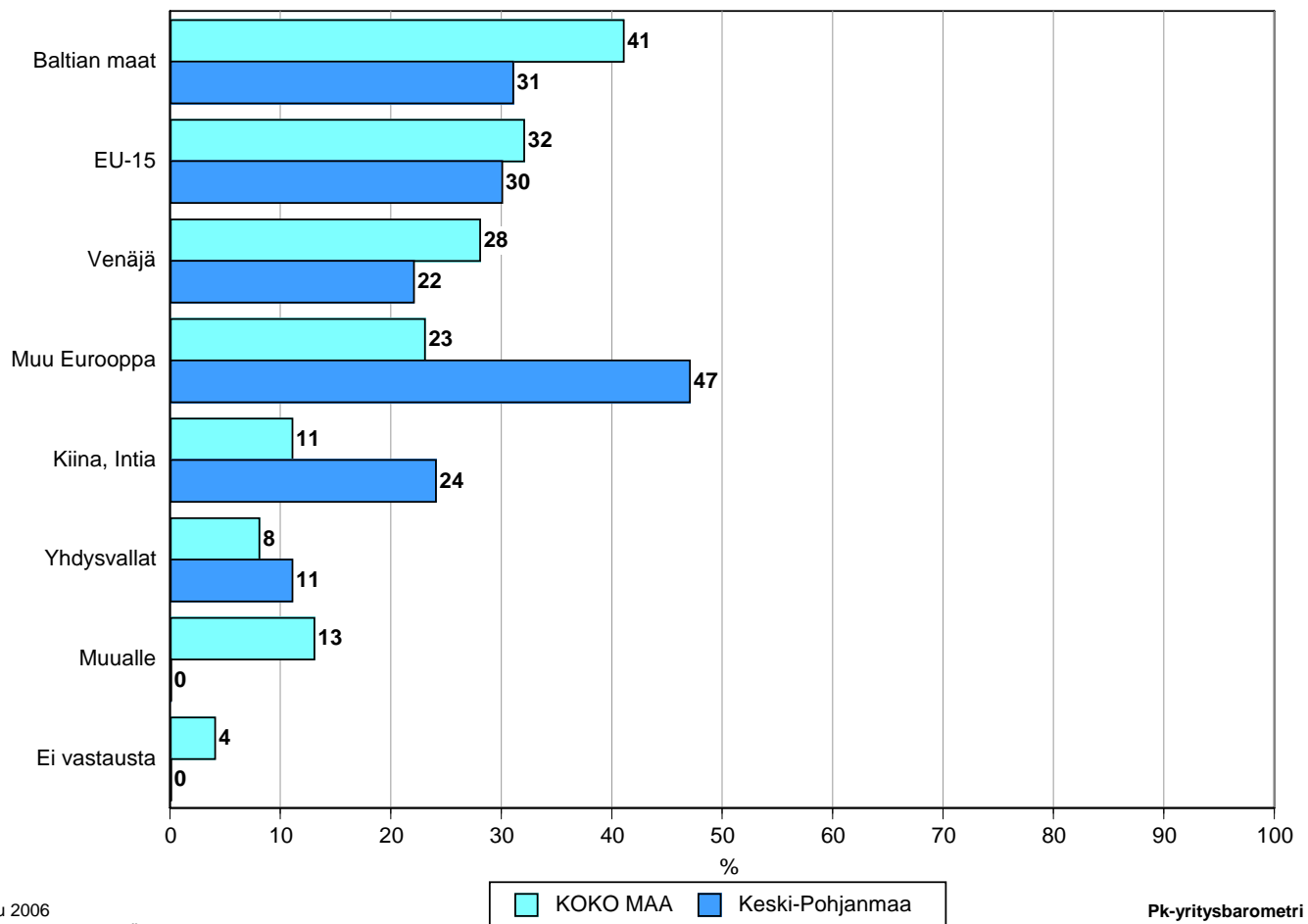
Pk-yrittäjäbarometri  
Kevät 2006

## 12 Pk-yritysten laajentuminen

Keski-Pohjanmaalla toimivista yrityksistä joka kymmenes aikoo käynnistää tuotantoa tai laajentaa toimintaansa ulkomaille. Näistä yrityksistä lähes puolet suuntaa EU:n ulkopuoliseen Eurooppaan. Kolmasosa aikoo laajentua Baltian maihin ja EU-15-alueelle, ja noin neljäsosa Kiinaan, Intiaan ja Venäjälle. Alueen yritysten toiminta suuntautuu koko maata keskimääräistä enemmän muun Euroopan alueelle.

Ulkomaille investoimista harkitsevista Keski-Pohjanmaan alueen yrityksistä vain 10 prosenttia ilmoittaa tarvitsevana ulkopuolista rahoitusta. Rahoitusta suunnitellaan haettavan ainoastaan pankista.

### 13. MIHIN PÄIN LAAJENTAA TUOTANTOA TAI TOIMINTAA - Yritykset, jotka aikovat käynnistää/laajentaa tuotantoa tai toimintaa ulkomaille -





## 13 Rekrytointi pk-yrityksissä

Kevään 2006 Pk-yritysbarometrissä kysyttiin myös työvoimamarkkinoihin liittyviä kysymyksiä, koska ensimmäisiä merkkejä työvoimapulasta on ollut havaittavissa ja samalla on alettu tarkastella työvoimamarkkinoiden ajankohtaisia kysymyksiä pulan kannalta.

Keski-Pohjanmaan alueen yrityksistä tasan puolella on ollut avoimia työpaikkoja viimeisen vuoden aikana. Määrä on jokseenkin sama kuin koko maan avoimet työpaikat keskimäärin.

Keski-Pohjanmaan alueella 22 prosenttia niistä yrityksistä, joissa on ollut avoimia työpaikkoja, on saanut rekrytoitua osaavan ammattilaisen eli ei ole kohdannut rekrytointiongelmia. Koko maan kohdalla 31 prosenttia on välttynyt ongelmilta. Keski-Pohjanmaalla jopa 42 prosenttia ja koko maassa 17 prosenttia ei ole onnistunut täyttämään yhtään avointa paikkaa

Taulukko 8: Moneenko prosenttiin avoimista palkatuista työpaikoistanne olette saaneet osaavan ammattilaisen viimeisen vuoden aikana?

	KOKO MAA	Keski-Pohjanmaa
	%	%
0 %	9	21
1-33 %	9	7
34-66 %	10	7
67-99 %	8	4
100 %	16	11
Ei ole ollut avoimia työpaikkoja	47	50

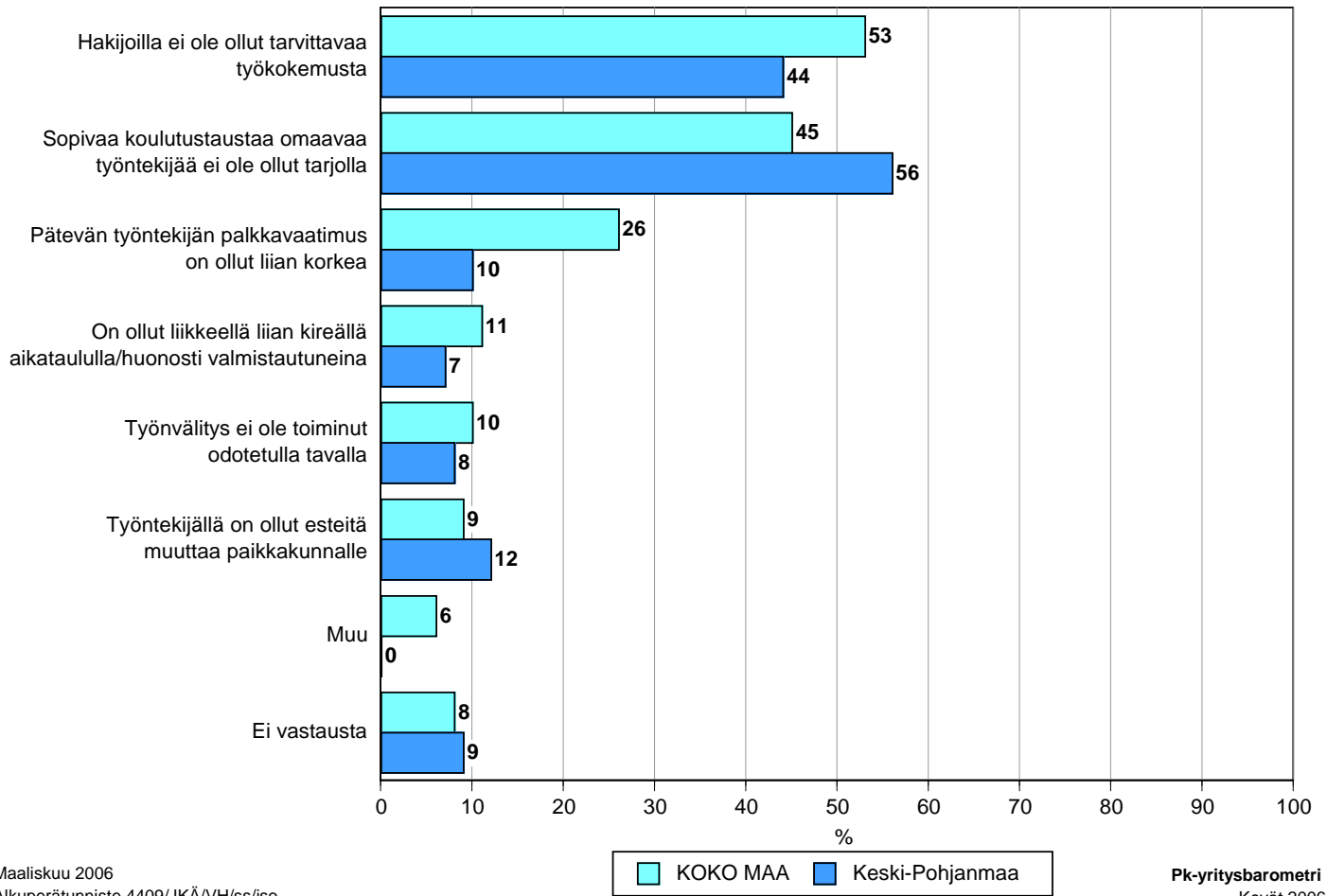
Rekrytointiongelmia Keski-Pohjanmaan alueella kohdanneilla eniten ongelmia on ollut työntekijöiden löytämisessä.

Taulukko 9: Mihin henkilöstöryhmään kuuluvista on ollut pulaa?

	KOKO MAA	Keski-Pohjanmaa
	%	%
Yrityksen johto	4	0
Toimihenkilöt	21	18
Työnjohto	11	16
Työntekijät	72	74

Niin koko maan kuin Keski-Pohjanmaankin alueella useimmin rekrytointiongelmien syyksi nimetään puutteellinen työkokemus ja koulutus. Erityisesti sopivan koulutustaan puuttuminen korostuu Keski-Pohjanmaalla.

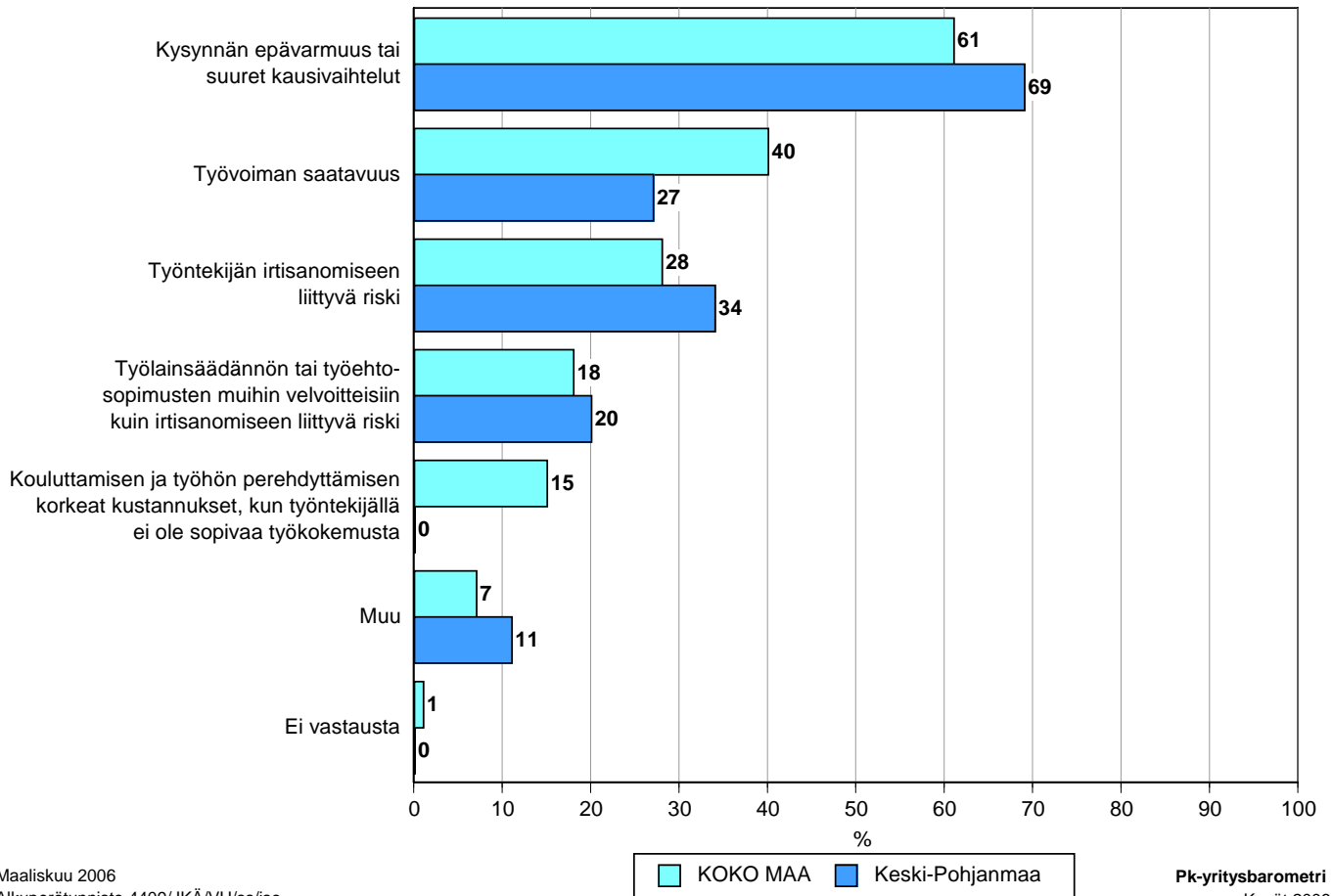
### 15. MIKÄ ON OLLUT SYYNÄ REKRYTOINTIONGELMIIN - Yritykset, jotka eivät ole saaneet rekrytoitua osaavia ammattilaisia -



Koko maan osalta 17 prosenttia pk-yrityksistä ilmoittaa käyttäneensä vuokratyövoimaa viimeksi kuluneen vuoden aikana. Keski-Pohjanmaan alueella vastaava luku on 10 prosenttia.

Keski-Pohjanmaan alueella vuokratyövoimaa käyttäneistä yrityksistä 69 prosenttia nimeää käytön syyksi kysynnän epävarmuuden ja/tai kausivaihtelut. Kolmasosa vastaajista ilmoittaa syyksi irtisanomiseen liittyvän riskin. Neljännes vuokratyövoiman käyttäjistä nimeää myös työvoiman saatavuuden vuokratyövoiman käytön syyksi.

## 16. MIKSI OLETTE TURVAUTUNEET VUOKRATYÖVOIMAAN PALKATUN TYÖVOIMAN SIJAAN - Yritykset, jotka ovat käyttäneet vuokrattua työvoimaa -



Maaliskuu 2006  
Alkuperätunniste 4409/JKÄ/VH/ss/jsj

Pk-yritysbarometri  
Kevät 2006

Keski-Pohjanmaan alueen yrityksistä 5 prosenttia ilmoittaa palkkalistoillaan olleen ulkomaista työvoimaa viimeksi kuluneen vuoden aikana, kun koko maan osalta vastaava luku on 9 prosenttia. Sama osuus keskipohjanmaalaisista yrityksistä ilmoittaa ostaneensa ulkomaalaisia palveluita, joissa on käytetty ulkomaista työvoimaa.

Koko maan pk-yrityksistä 59 prosenttia katsoo, että ulkomaisen työvoiman vapaa liikkuvuus tulisi sallia. Keski-Pohjanmaan alueella tätä mieltä on 44 prosenttia yrityksistä. 46 prosenttia alueen ja 59 prosenttia koko maan vastaajista kokee, että liikkuvuuden vapauttaminen helpottaisi työvoiman saatavuutta.



## PÄÄKONTTORIT

### HELSINKI

Eteläesplanadi 8 • PL 1010, 00101 Helsinki  
Faksi 020 460 7220

### KUOPIO

Haapaniemenkatu 40 • PL 1127, 70111 Kuopio  
Faksi 020 460 3240

Finnvera Oyj • valtakunnallinen vaihde 020 460 11  
[www.finnvera.fi](http://www.finnvera.fi)

## ALUEKONTTORIT

### HELSINKI (PÄÄKAUPUNKISEUTU)

Eteläesplanadi 8 • PL 249, 00101 Helsinki  
Faksi 020 460 3401

### UUSIMAA

Eteläesplanadi 8 • PL 1010, 00101 Helsinki  
Faksi 020 460 7110

### JOENSUU

Torikatu 9 A, 80100 Joensuu  
Faksi 020 460 2163

### JYVÄSKYLÄ

Sepänkatu 4, 40100 Jyväskylä  
Faksi 020 460 2299

### KAJAANI

Kauppakatu 1, 87100 Kajaani  
Faksi 020 460 3899

### KUOPIO

Haapaniemenkatu 40 • PL 1127, 70111 Kuopio  
Faksi 020 460 3330

### LAHTI

Laiturikatu 2, 15140 Lahti  
Faksi 020 460 2249

### LAPPEENRANTA

Snellmaninkatu 10, 53100 Lappeenranta  
Faksi 020 460 2149

### MIKKELI

Linnankatu 5, 50100 Mikkeli  
Faksi 020 460 3690

### OULU

Asemakatu 37, 90100 Oulu  
Faksi 020 460 3944

### PORI

Valtakatu 6, 28100 Pori  
Faksi 020 460 2349

### ROVANIEMI

Maakuntakatu 10 • PL 8151, 96101 Rovaniemi  
Faksi 020 460 2099

### SEINÄJOKI

Kauppatori 1 - 3, 60100 Seinäjoki  
Faksi 020 460 2399

### TAMPERE

Hämeenkatu 9 • PL 559, 33101 Tampere  
Faksi 020 460 3711

### TURKU

Eerikinkatu 2, 20100 Turku  
Faksi 020 460 3649

### VAASA

Pitkäkatu 55, 65100 Vaasa  
Faksi 020 460 3849

## EDUSTUSTOT ULKOMAILLA

### Postiosoite

PL 95, 53501 Lappeenranta  
Puhelin +7 812 332 0830  
Faksi +7 812 332 0831



Mannerheimintie 76 A  
PL 999, 00101 Helsinki  
Puhelin (09) 229 221, faksi (09) 2292 2980  
[www.yrittajat.fi](http://www.yrittajat.fi)

ETELÄ-KARJALAN YRITTÄJÄT RY  
Snellmaninkatu 10, 53100 Lappeenranta  
p. (05) 610 0200, f. (05) 610 0220  
[www.yrittajat.fi/etelakarjala](http://www.yrittajat.fi/etelakarjala)

ETELÄ-POHJANMAAN YRITTÄJÄT RY  
Alvar Aallon katu 3, 60100 Seinäjoki  
p. (06) 420 5000, f. (06) 420 5001  
[www.yrittajat.fi/etelapohjanmaa](http://www.yrittajat.fi/etelapohjanmaa)

ETELÄ-SAVON YRITTÄJÄT RY  
Linnankatu 5 • PL 204, 50101 Mikkeli  
p. (015) 151 684, f. (015) 760 0950  
[www.yrittajat.fi/etelasavo](http://www.yrittajat.fi/etelasavo)

HELSINGIN YRITTÄJÄT  
Kellosilta 2 D, 2. krs. 00520 Helsinki  
p. (09) 612 6230, f. (09) 622 3385  
[www.yrittajat.fi/helsinki](http://www.yrittajat.fi/helsinki)

HÄMEEN YRITTÄJÄT RY  
Sibeliuksenkatu 11 A, 13100 Hämeenlinna  
p. (03) 682 1153, f. (03) 682 1561  
[www.yrittajat.fi/hame](http://www.yrittajat.fi/hame)

KAINUUN YRITTÄJÄT RY  
Kauppakatu 26 A, 87100 Kajaani  
p. (08) 613 0931, f. (08) 613 0934  
[www.yrittajat.fi/kainuu](http://www.yrittajat.fi/kainuu)

KESKI-POHJANMAAN YRITTÄJÄT RY  
Ristirannankatu 1, 67100 Kokkola  
p. (06) 831 5292, f. (06) 822 3760  
[www.yrittajat.fi/keskipohjanmaa](http://www.yrittajat.fi/keskipohjanmaa)

KESKI-SUOMEN YRITTÄJÄT RY  
Sepänkatu 4, 40100 Jyväskylä  
p. (014) 643 922, f. (014) 643 944  
[www.yrittajat.fi/keskisuomi](http://www.yrittajat.fi/keskisuomi)

KYMEN YRITTÄJÄT RY  
Käsityöläiskatu 4, 45100 Kouvola  
p. (05) 535 4313, f. (05) 535 4315  
[www.yrittajat.fi/kymi](http://www.yrittajat.fi/kymi)

LAPIN YRITTÄJÄT RY  
Maakuntakatu 16, 96200 Rovaniemi  
p. (016) 420 0600, f. (016) 420 0630  
[www.yrittajat.fi/lappi](http://www.yrittajat.fi/lappi)

LÄNSIPOHJAN YRITTÄJÄT RY  
Valtakatu 5, 94100 Kemi  
p. (016) 221 701, f. (016) 221 713  
[www.yrittajat.fi/lansipohja](http://www.yrittajat.fi/lansipohja)

PIRKANMAAN YRITTÄJÄT RY  
Kehräsaari B-rappu • PL 7, 33201 Tampere  
p. (03) 251 6500, f. (03) 251 6516  
[www.yrittajat.fi/pirkanmaa](http://www.yrittajat.fi/pirkanmaa)

POHJOIS-KARJALAN YRITTÄJÄT RY  
Kauppakatu 17 B, 80100 Joensuu  
p. (013) 221 311, f. (013) 127 678  
[www.yrittajat.fi/pohjoiskarjala](http://www.yrittajat.fi/pohjoiskarjala)

POHJOIS-POHJANMAAN YRITTÄJÄT RY  
Uusikatu 64 A 2. krs., 90100 Oulu  
p. (08) 311 4677, f. (08) 371 227  
[www.ppy.net](http://www.ppy.net)

PÄIJÄT-HÄMEEN YRITTÄJÄT RY  
Rautatienkatu 20 B 4, 15110 Lahti  
p. (03) 782 9866, f. (03) 782 1718  
[www.yrittajat.fi/paijathame](http://www.yrittajat.fi/paijathame)

PÄÄKAUPUNKISEUDUN YRITTÄJÄT RY  
Tapiolan keskustorni 8. krs, 02100 Espoo  
p. (09) 455 4525, f. (09) 467 655  
[www.espoonyrittajat.fi](http://www.espoonyrittajat.fi), [www.yrittajat.fi/vantaa](http://www.yrittajat.fi/vantaa)  
[www.kauniaistenyrittajat.fi](http://www.kauniaistenyrittajat.fi)

RANNIKKO-POHJANMAAN YRITTÄJÄT RY -  
KUST-ÖSTERBOTTENS FÖRETAGARE RF  
Hietasaarenkatu 6, 65100 Vaasa  
p. (06) 356 0800, f. (06) 356 0815  
[www.yrittajat.fi/rannikkopohjanmaa](http://www.yrittajat.fi/rannikkopohjanmaa)

SATAKUNNAN YRITTÄJÄT RY  
Isolinnankatu 24 • PL 45, 28101 Pori  
p. (02) 634 9900, f. (02) 634 9901  
[www.yrittajat.fi/satakunta](http://www.yrittajat.fi/satakunta)

SAVON YRITTÄJÄT RY  
Haapaniemenkatu 40, 70110 Kuopio  
p. (017) 368 0500, f. (017) 368 0506  
[www.yrittajat.fi/savo](http://www.yrittajat.fi/savo)

UUDENMAAN YRITTÄJÄT - NYLANDS FÖRETAGARE RY  
Rantakatu 1, 2. krs, 04400 Järvenpää  
p. (09) 274 5420, f. (09) 622 3381  
[www.yrittajat.fi/uusimaa](http://www.yrittajat.fi/uusimaa)

VARSINAIS-SUOMEN YRITTÄJÄT RY  
Brahenskatu 20, 20100 Turku  
p. (02) 275 7100, f. (02) 232 8272  
[www.yrittajat.fi/varsinaissuomi](http://www.yrittajat.fi/varsinaissuomi)



**Keski-Pohjanmaan Yrittäjät**

Ristirannankatu 1, 67100 Kokkola  
Puhelin (06) 831 5292  
Faksi (06) 822 3760  
[www.yrittajat.fi/keskipohjanmaa](http://www.yrittajat.fi/keskipohjanmaa)



**Suomen Yrittäjät**

Mannerheimintie 76 A  
PL 999, 00101 Helsinki  
Puhelin (09) 229 221  
Faksi (09) 2292 2980  
[toimisto@yrittajat.fi](mailto:toimisto@yrittajat.fi)  
[www.yrittajat.fi](http://www.yrittajat.fi)



**FINNVERA**

Vaasa  
Pitkäkatu 55, 65100 Vaasa  
Faksi 020 460 3849

**Finnvera Oyj**  
Valtakunnallinen vaihde: 020 460 11  
[www.finnvera.fi](http://www.finnvera.fi)  
Helsinki

Eteläesplanadi 8  
PL 1010, 00101 Helsinki  
Faksi 020 460 7220  
Kuopio  
Haapaniemenkatu 40  
PL 1127, 70111 Kuopio  
Faksi 020 460 3240