

▶ Keski-Suomi  
Kevät 2007

PK-YRITYYSBAROMETRI

 *Keski-Suomen Yrittäjät*

 FINNVERA

## Esipuhe

Suomen Yrittäjät ja Finnvera Oyj tekevät yhteistyössä pientä ja keskisuurta yritystoimintaa ja tämän kehitystä kuvaavaa Pk-yritysbarometriä kaksi kertaa vuodessa valtakunnallisena raporttina ja alueellisina raportteina. Valtakunnallisessa raportissa tuloksia käsitellään teollisuuteen, rakentamiseen, kauppaan ja palveluihin jaoteltuna.

Kevään 2007 Pk-yritysbarometri perustuu noin 3700 pk-yrityksen vastauksiin ja heijastaa siten kattavasti pk-yritysten käsityksiä yritysten kehitysnäkymistä ja toimintaan vaikuttavista tekijöistä. Barometrin ennustekyky on ollut hyvä.

Tässä kevään 2007 alueellisessa raportissa tarkastellaan pk-yritysten suhdanneodotuksia lähimmän vuoden aikana ja elinkeinoilmastoa. Lisäksi tarkastellaan yritysten rahoitusta, kasvuhakuisuutta sekä yritysten kehittämistarpeita ja -esteitä. Erityiskysymykset koskevat keinoja, joilla edistää yrittäjyyttä, työllistymistä ja yritysten kasvua.

Helsingissä 11.4.2007

Jussi Järventaus  
toimitusjohtaja  
Suomen Yrittäjät ry

Pauli Heikkilä  
toimitusjohtaja  
Finnvera Oyj

## SISÄLTÖ

TIIVISTELMÄ .....	3
JOHDANTO.....	4
AINEISTO.....	5
1 Keski-Suomen ja koko maan yritykset.....	7
2 Yritykset ja työllisyys.....	8
3 Pk-yritysten suhdannenäkymät .....	9
3.1 Yleiset suhdannenäkymät .....	9
3.2 Suhdannenäkymät osatekijöittäin.....	10
4 Pk-yritysten kehittämistarpeet .....	11
5 Pk-yritysten kehittämisen pahimmat esteet .....	12
6 Pk-yritysten työllistämisen esteet .....	15
7 Elinkeinoilmasto .....	16
8 Pk-yritysten kasvuhakuisuus .....	18
9 Sukupolven- tai omistajanvaihdokset .....	19
10 Yrittäjyysilmapiiri.....	20
11 Pk-yritysten rahoitus .....	21
12 Pk-yritysten laajentuminen .....	23
13 Pk-yritysten kasvun edellytykset ja innovaation esteet.....	25

Finnveran yhteystiedot

Suomen Yrittäjien yhteystiedot

## TIIVISTELMÄ

Pk-yritykset odottavat edelleen suhdanteiden paranevan lähimmän vuoden aikana Keski-Suomessa ja koko maassa oman yrityksen kannalta. Keski-Suomessa toimivista pk-yrityksistä 40 prosenttia ennakoii suhdannenäkymien lähimmän vuoden aikana paranevan ja yhdeksän prosenttia yrityksistä ennakoii suhdanteiden heikkenevän. Alueen pk-yritysten yleiset suhdannenäkymät ovat hiukan heikkommat kuin koko maan pk-yrityksillä keskimäärin. Edelliseen kyselyyn verrattuna Keski-Suomessa toimivien pk-yritysten yleiset suhdannenäkymät lähimmän vuoden aikana ovat selvästi heikkommat. Koko maan suhdannenäkymät ovat edellisen kyselyn tasolla.

Koko maan ja Keski-Suomen pk-yritysten suhdannenäkymät ovat seuraavan vuoden kuluttua kaikkien osatekijöiden suhteen positiivisia. Suhdannenäkymät ovat alueen yritysten keskuudessa koko maata paremmat liikevaihdon, investointien ja viennin arvon, tuotantokustannusten sekä tuotekehityspanostusten osalta. Keski-Suomessa toimivat pk-yritykset odottavat edelleen työllisyyden paranevan seuraavan vuoden aikana, ja henkilökunnan määrän suhdannenäkymiä kuvaava saldoluku on alueella sama kuin koko maassa keskimäärin. Näkymät henkilökunnan määrän osalta ovat Keski-Suomessa huonommat kuin syksyllä 2006.

Alueen pk-yritysten kehittämisen pahimpia esteitä ovat resurssitekijät sekä kilpailutilanteeseen liittyvät tekijät. Resurssitekijöistä erityisesti ammattitaitoisen työvoiman saatavuus koetaan alueen pk-yritysten keskuudessa yrityksen kehittämisen esteeksi. Koko maan pk-yritysten tuloksiin verrattuna kustannustasoon liittyvät tekijät sekä yritystoiminnan säätely koetaan alueella suuremmiksi kehittämisen esteiksi kuin koko maassa keskimäärin. Rahoitukseen liittyvät tekijät ovat kehittämisen pahimpana esteenä 7 prosentilla Keski-Suomen pk-yrityksistä. Näistä yrityksistä vakuuksien puute on pahimpana esteenä puolella, rahoituksen hinta yli kolmanneksella ja rahoituksen saatavuus kuudenneksellä.

Keski-Suomen pk-yrityksillä työllistämisen suurimmat esteet ovat työn sivukulut ja työvoiman saatavuus. Alueen pk-yrityksistä, joilla on tarve työllistää, noin joka neljäs pitää työvoiman saatavuutta ja työn sivukuluja työllistämisen esteenä. Yhdellä neljästä Keski-Suomen ja koko maan pk-yrityksestä ei ole tarvetta työllistää.

Keski-Suomen pk-yrityksistä 36 prosenttia on ottanut ulkopuolista rahoitusta viimeisen vuoden aikana, ja koko maan yrityksistä 32 prosenttia. Ulkopuolista rahoitusta aikoo ottaa Keski-Suomessa toimivista pk-yrityksistä 26 prosenttia seuraavan vuoden aikana. Koko maan pk-yritysten keskuudessa ulkopuolista rahoitusta aikoo hankkia 25 prosenttia. Useimmiten alueen yritykset aikovat hankkia rahoitusta koneiden ja laitteiden laajennus- ja korvausinvestointeihin. Keski-Suomen pk-yritykset aikovat hankkia ulkoista rahoitusta useimmiten pankista (84 %) tai Finnverasta (33 %).

18 prosenttia sekä koko maan että Keski-Suomen pk-yrityksistä on pyrkinyt kasvamaan kansainvälistymällä. Keski-suomalaisilla yrityksillä on ollut eniten ongelmia myyntiorganisaation rakentamisessa sekä paikallisten työntekijöiden rekrytoinnissa ja/tai osaamisessa. 26 prosentilla keski-suomalaisista yrityksistä on ollut vaikeuksia näiden kahden tekijän suhteen.

Tärkeimpänä keinona yritysten kasvun kannustamiseksi pidetään sekä koko maan että Keski-Suomen pk-yritysten keskuudessa yritysten ja yrittäjien verotuksen kehittämistä sekä työnantajan sopimusriskin alentamista työllistämisen helpottamiseksi. Noin viidennes vastaajista piti näitä tärkeimpinä tekijöinä.

## JOHDANTO

Tässä pk-yritysten suhdannenäkymiä käsittelevässä tutkimuksessa on selvitetty suomalaisten pk-yritysten (alle 250 henkeä työllistävien yritysten) mielikuvia yleisestä ja oman yrityksen taloudellisesta kehityksestä. Tutkimuksen on tehnyt Taloustutkimus Oy Suomen Yrittäjien ja Finnvera Oyj:n toimeksiannosta tammi-, helmi- ja maaliskuussa 2007.

Tutkimuksen kohderyhmänä ovat suomalaiset pk-yritykset. Otantalähteenä on käytetty Tilastokeskuksen toimialaluokitusta TOL 2002 sekä Fonecta ProFinder yritysrekisteriä, josta otanta on tehty kiintiöidyllä satunnaisotannalla. Otoksessa on kiintiöity yritysten toimiala, kokoluokka ja sijainti. Otokoko on 3782 kohderyhmän vaatimukset täyttävää yritystä.

Tutkimusaineisto on kerätty internetkyselyinä 29.1.–26.2.2007. Osa vastaajista värvättiin osallistumaan kyselyyn puhelimitse. Tiedonkeruu on toteutettu Taloustutkimus Oy:n CAWI-ohjelmalla (Computer Aided Web Interview). Raportin luvussa "Aineisto" on esitetty taustatietojakaumat haastatelluista yrityksistä Keski-Suomen osalta.

Tutkimusprojektista ovat vastanneet Taloustutkimuksessa tutkimusjohtaja Ville Haikola, yhteyspäällikkö Jyrki Kärpänoja ja markkinatutkija Jarno Rautio, Suomen Yrittäjissä ekonomisti Harri Hietala ja Finnvera Oyj:ssä apulaisjohtaja Tuomo Holopainen.

1) Raportin alueelliset viittaukset tarkoittavat pääsääntöisesti sivulla 6 olevan kartan mukaista aluejakoa. Uudellamaalla ja Itä-Uudellamaalla maakuntajaosta on poikettu (Helsinki, Pääkaupunkiseutu ja Uusimaa).

2) Helsingin, Pääkaupunkiseudun ja Uudenmaan aikasarjoissa ja kuvioissa olevat luvut ovat vuoden 1999 syksyyn asti koko Uudenmaan alueen lukuja. Pohjanmaan raportissa luvut ovat vuoden 2006 syksyyn asti Etelä-Pohjanmaan ja Pohjanmaan rannikon yhteisiä lukuja.

3) Tutkimustuloksissa esiintyy muutamissa kohdissa käsite 'saldoluku'. Se kuvaa kyseisten kysymysten kohdalla positiivisista ja negatiivisista vastauksista laskettua prosenttilukujen erotusta.

**Esimerkiksi:** Pk-yritysten yleiset suhdannenäkymät seuraavan vuoden aikana

paranee 39 %, huononee 9 % ⇒ **saldoluku = + 30 %**

## AINEISTO

Seuraavassa taulukossa on esitetty painottamattomat taustatietojakaumat haastatelluista yrityksistä. Tutkimustuloksissa aineisto on painotettu vastaamaan yritysten todellista toimiala- ja aluejakaumaa. Painotettua otoskokoä käytetään laskentaperusteena, koska tällöin otoksen perusteella lasketut tulokset voidaan yleistää koskemaan koko tutkimuskohteena olevaa pk-sektoria.

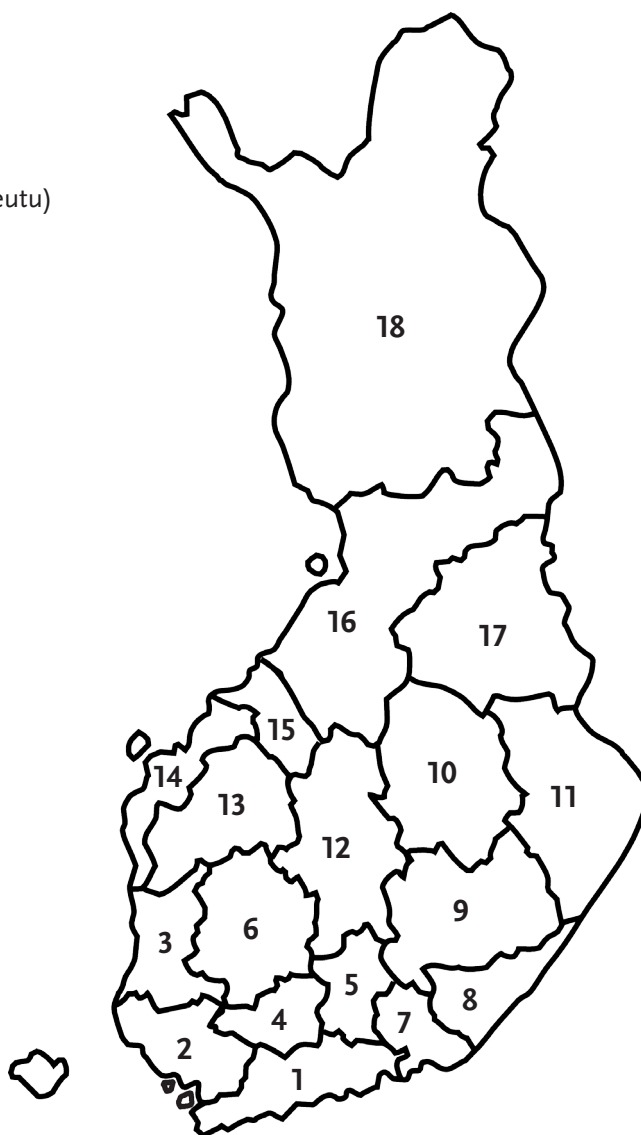
### TAUSTATIETOJA ALUEELTA HAASTATELLUISTA YRITYKSISTÄ:

#### PK-YRITYSBAROMETRI 1/2007 - Aineiston rakenne -

		n=	%
ALUE	KESKI-SUOMI	234	6 %
PÄÄTOIMIALA	Teollisuus (TOL: D)	70	30 %
	Rakentaminen (TOL: F)	60	26 %
	Kauppa (TOL: G)	45	19 %
	Palvelut (TOL:H, I, K, O)	59	25 %
HENKILÖKUNNAN MÄÄRÄ	Alle 5 henkilöä	139	59 %
	5 - 9 henkilöä	46	20 %
	10 - 19 henkilöä	29	12 %
	20 - 49 henkilöä	8	3 %
	50+ henkilöä	12	5 %
LIIKEVAIHTO VUONNA 2006	Alle 0,20 milj. euroa	83	35 %
	0,20 - 0,49 milj. euroa	59	25 %
	0,50 - 1,49 milj. euroa	44	19 %
	1,50+ milj. euroa	47	20 %
	Ei vastausta	1	0 %
YRITYKSEN KASVUHAKUISUUS	Voimakkaasti kasvuhakuinen	21	9 %
	Kasvaa mahdollisuuksien mukaan	93	40 %
	Pyrkii säilyttämään asemansa	80	34 %
	Ei kasvutavoitetta	38	16 %
	Toiminta loppuu seuraavan vuoden aikana	2	1 %
YRITYKSELLÄ VIENTITOIMINTAA	Ei	192	82 %
	Kyllä, vie itse suoraan	21	9 %
	Kyllä, tuotteita viedä osana toisen yrityksen tuotekokonaisuutta	28	12 %
YRITYKSEN PERUSTAMISVUOSI	- 1995	145	62 %
	1996 - 2000	28	12 %
	2001 - 2006	61	26 %
VASTAAJAN ASEMA	Yrittäjä	212	91 %
	Palkattu toimitusjohtaja	15	6 %
	Muut	7	3 %

# PK-YRITYSBAROMETRIN ALUEJAKO

1. Uusimaa, erilliset raportit:
  - Helsinki
  - Pääkaupunkiseutu (pl. Helsinki)
  - Uusimaa (pl. Helsinki ja Pääkaupunkiseutu)
2. Varsinais-Suomi
3. Satakunta
4. Kanta-Häme
5. Päijät-Häme
6. Pirkanmaa
7. Kymenlaakso
8. Etelä-Karjala
9. Etelä-Savo
10. Pohjois-Savo
11. Pohjois-Karjala
12. Keski-Suomi
13. Etelä-Pohjanmaa
14. Pohjanmaa
15. Keski-Pohjanmaa
16. Pohjois-Pohjanmaa
17. Kainuu
18. Lappi

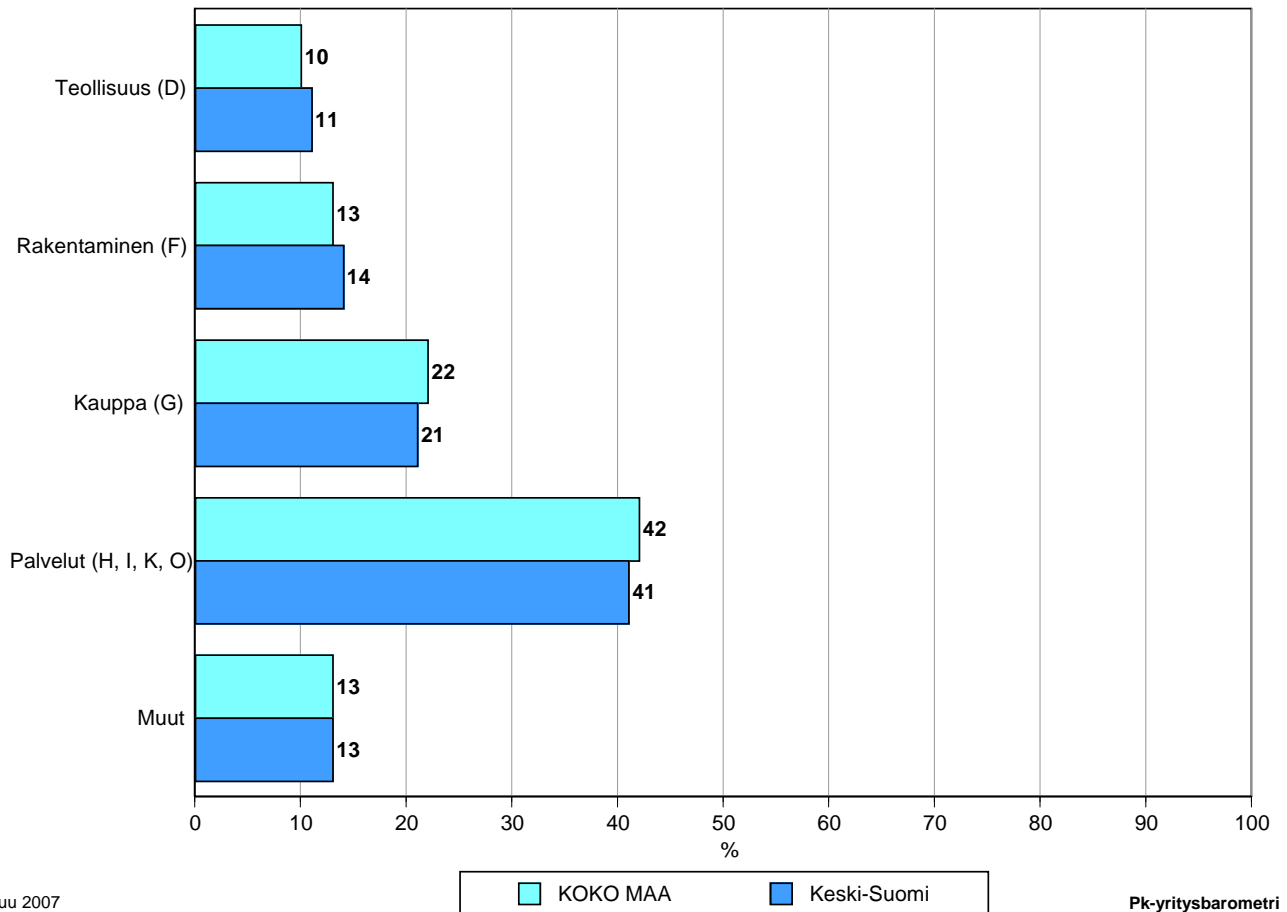


# Tutkimustulokset

## 1 Keski-Suomen ja koko maan yritykset

Suomessa oli 236 435 yritystä vuonna 2005.<sup>1</sup> Näistä yrityksistä noin 10900 toimi Keski-Suomessa. Keski-Suomessa on kaupan ja palvelualojen yrityksiä suhteellisesti aavistuksen vähemmän ja teollisuuden sekä rakennusalan yrityksiä suhteellisesti hiukan enemmän kuin koko maassa keskimäärin.<sup>2</sup>

### 1. YRITYSTEN OSUUDET ERI TOIMIALOILLA



Helmikuu 2007  
Alkuperätunniste 4561/JKÄ/VH/JNR/ss/js

PK-yrittäjäbarometri  
Kevät 2007

Toimialan nimen jäljessä on sulussa Tilastokeskuksen toimialaluokituksen (TOL 2002) mukainen toimialanumero.

<sup>1</sup> Lähde: Tilastokeskus: Yritys- ja toimipaikkarekisteri

<sup>2</sup> Yritystiedot, lähde: Tilastokeskus, Yritys- ja toimipaikkarekisteri. Yritysmäärä on arvioitu Tilastokeskuksen alueellisten toimipaikkatietojen perusteella. Alueen yritysmääränä on käytetty lukua, joka on saatu kertomalla alueen toimipaikkojen määrä koko maan yritysten lukumäärän ja toimipaikkojen lukumäärän suhteella.



## 2 Yritykset ja työllisyys

Keski-Suomessa toimivissa yksityisen sektorin yrityksissä ja yhteisöissä työskenteli vuonna 2004 noin 57300 työntekijää<sup>3</sup>. Työttömyysaste oli vuonna 2006 Tilastokeskuksen työvoimatiedustelun mukaan koko maassa 7,7 % ja Keski-Suomessa 10,3 %.

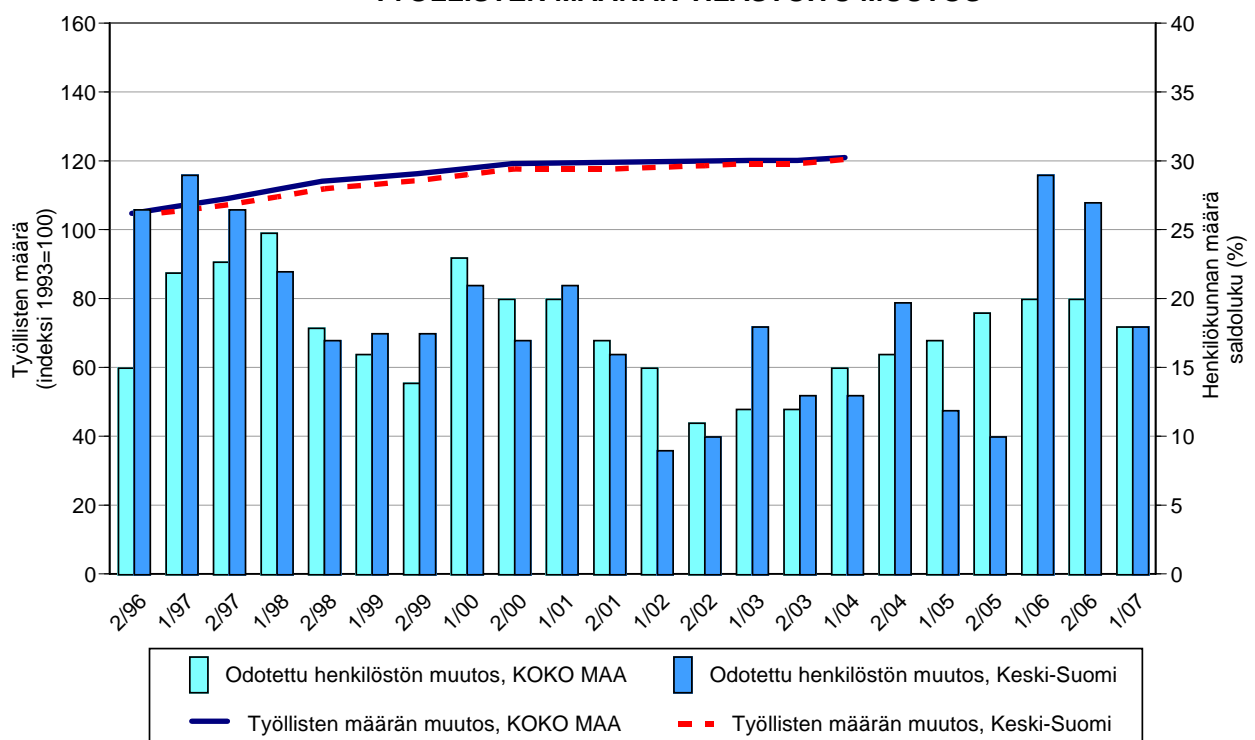
Taulukko 2: Pk-yritysten suhdannenäkymät henkilökunnan määrän osalta seuraavan vuoden kuluttua.

	Suurempi %	Yhtä suuri %	Pienempi %	Saldoluku %
<b>KOKO MAA</b>	24	70	6	<b>18</b>
<b>Keski-Suomi</b>	25	67	7	<b>18</b>

Keski-Suomessa toimivat pk-yritykset odottavat edelleen työllisyyden paranevan seuraavan vuoden aikana, ja henkilökunnan määrän suhdannenäkymiä kuvaava saldoluku on alueella sama kuin koko maassa keskimäärin. Henkilökunnan määrän suhdannenäkymät ovat Keski-Suomessa nyt selvästi huonommat kuin syksyllä 2006 (saldoluku tuolloin +27 %). Koko maassa ovat henkilökunnan määrän suhdannenäkymät hieman huonommat kuin edellisessä kyselyssä, sillä syksyllä 2006 henkilökunnan määrän saldoluku oli +20 %.

Seuraavassa kuviossa on verrattu Keski-Suomen työllisten määrää (indeksi 1993=100) ja pk-yritysten henkilökunnan määrän suhdannenäkymiä seuraavan vuoden aikana<sup>4</sup>. Tuorein käytettävissä oleva tieto on Tilastokeskuksen työssäkäyntitilastosta vuodelta 2004.

### 2. HENKILÖKUNNAN MÄÄRÄN MUUTOSODOTUKSET SEURAAVAN VUODEN AIKANA SEKÄ TYÖLLISTEN MÄÄRÄN TILASTOITU MUUTOS



Maaliskuu 2007  
Alkuperätunniste 4561/JKÄ/VH/JNR/ss/jso

Pk-yritysbarometri  
Kevät 2007

<sup>3</sup> Lähde: Tilastokeskus, Työssäkäyntitilasto.

<sup>4</sup> Kysymysmuoto muuttui 1/2000. Tätä aiemmin kysyttiin suhdannenäkymät seuraavan puolen vuoden aikana.

## 3 Pk-yritysten suhdannenäkymät

### 3.1 Yleiset suhdannenäkymät

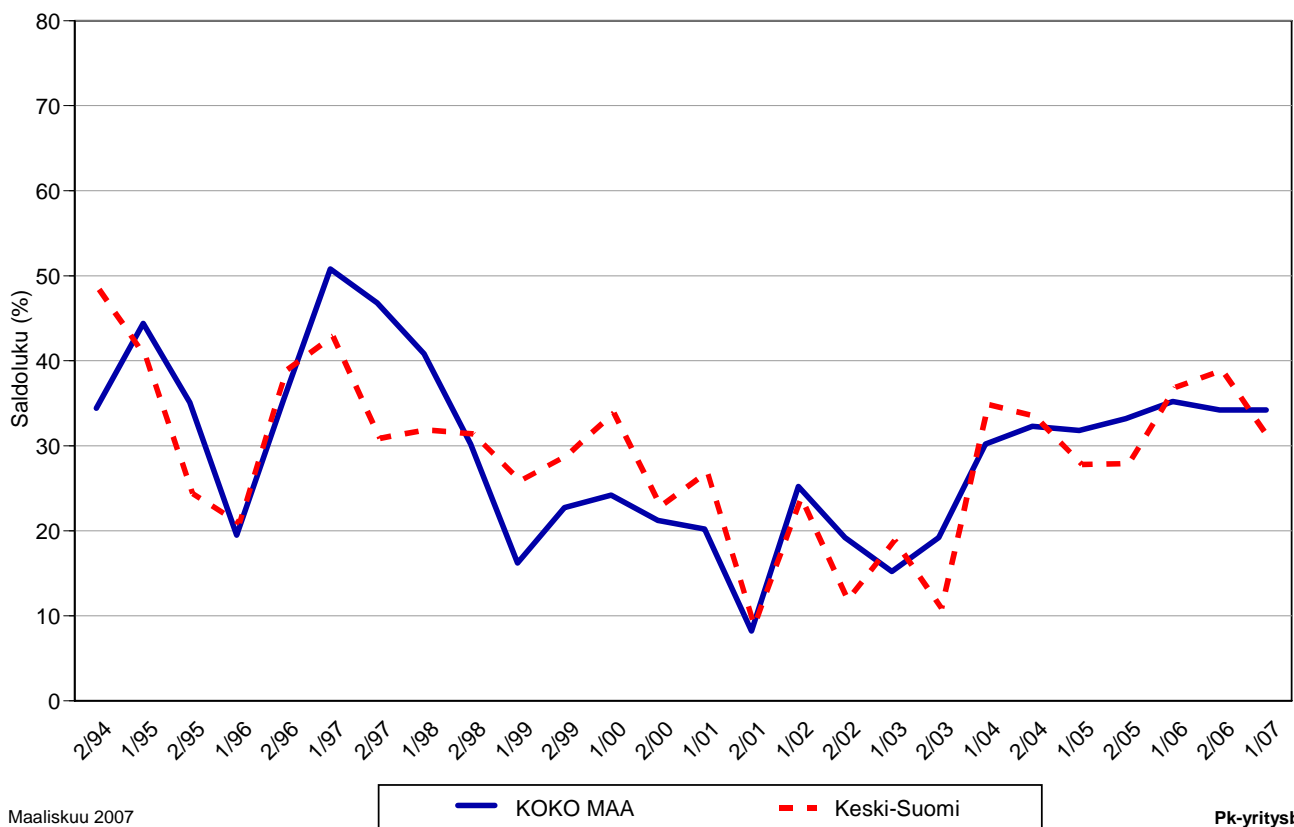
Taulukko 3.1: Pk-yritysten suhdannenäkymät oman yrityksen kannalta lähimmän vuoden aikana.

	Paranee %	Pysyy ennallaan %	Huononee %	Saldoluku %
<b>KOKO MAA</b>	41	52	7	<b>34</b>
<b>Keski-Suomi</b>	40	51	9	<b>31</b>

Pk-yritykset odottavat suhdanteiden paranevan lähimmän vuoden aikana Keski-Suomessa ja koko maassa oman yrityksen kannalta. Keski-Suomessa toimivista pk-yrityksistä nyt 40 prosenttia ennakoii suhdannenäkymien lähimmän vuoden aikana paranevan ja yhdeksän prosenttia yrityksistä ennakoii suhdanteiden heikkenevän. Alueen pk-yritysten yleiset suhdannenäkymät ovat jonkin verran heikkommat kuin koko maan pk-yrityksillä keskimäärin.

Seuraavasta kuviosta nähdään pk-yritysten yleisten suhdannenäkymien kehitys tutkimusjaksosta 2/94 lähtien. Syksyn 2006 tilanteeseen verrattuna ovat Keski-Suomessa toimivien pk-yritysten suhdannenäkymät lähimmän vuoden aikana selkeässä laskussa. Koko maan keskimääräiset suhdannenäkymät ovat pysyneet ennallaan.

#### 3.1 YLEISET SUHDANNENÄKYMÄT LÄHIMMÄN VUODEN AIKANA



## 3.2 Suhdannenäkymät osatekijöittäin

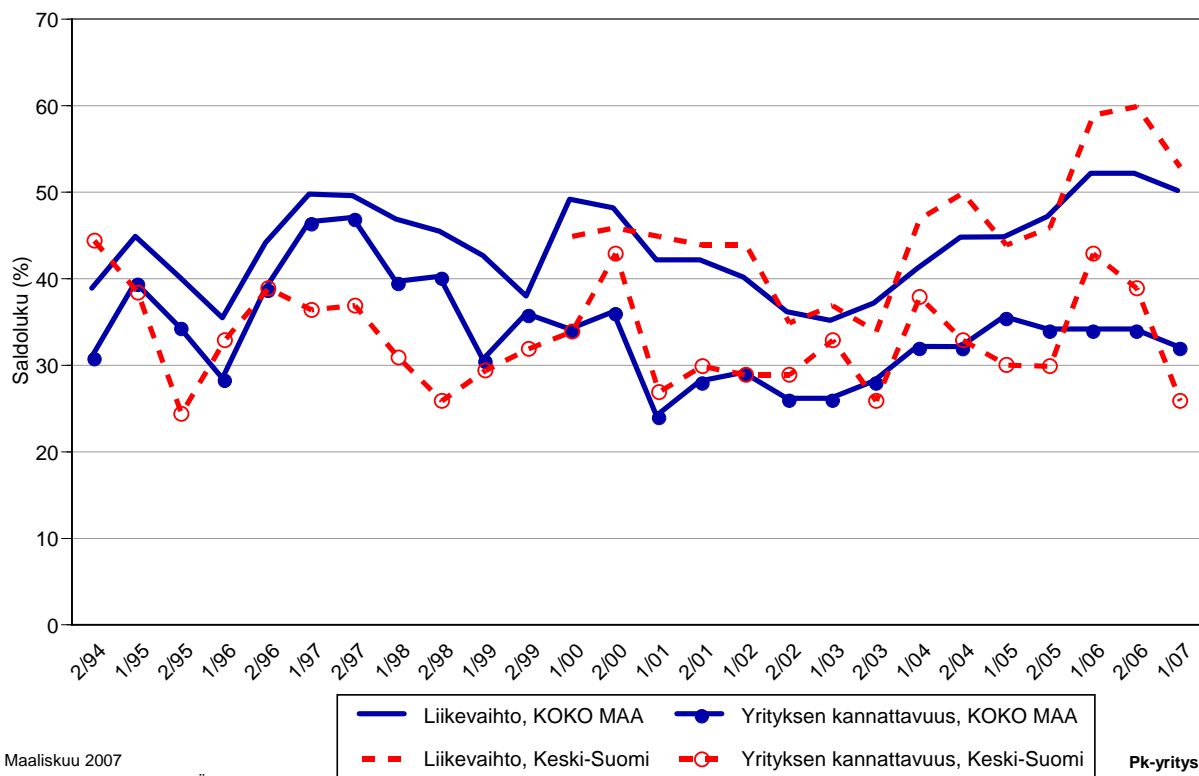
Taulukko 3.2: Pk-yritysten suhdannenäkymät osatekijöittäin seuraavan vuoden kuluttua.

	Liikevaihto	Investointien arvo	Viennin arvo	Tuonnin arvo	Tuotanto-kustannukset	Yrityksen kannattavuus	Vaka-varaisuus	Tuotekehitys-panostukset
<b>KOKO MAA</b>								
Suurempi	57	22	18	18	42	44	44	28
Yhtä suuri	35	61	74	74	50	45	50	64
Pienempi	8	17	8	7	8	12	6	9
<b>Saldoluku (%)</b>	<b>50</b>	<b>4</b>	<b>9</b>	<b>11</b>	<b>33</b>	<b>32</b>	<b>39</b>	<b>19</b>
<b>Keski-Suomi</b>								
Suurempi	61	21	18	13	47	40	44	37
Yhtä suuri	32	65	75	79	56	47	51	57
Pienempi	8	15	6	8	9	13	5	6
<b>Saldoluku (%)</b>	<b>53</b>	<b>6</b>	<b>12</b>	<b>5</b>	<b>38</b>	<b>26</b>	<b>39</b>	<b>31</b>

Koko maan ja Keski-Suomen pk-yritysten suhdannenäkymät ovat seuraavan vuoden kuluttua kaikkien osatekijöiden suhteen edelleen positiivisia. Keski-Suomessa toimivien pk-yritysten suhdannenäkymät ovat keskimääräistä paremmat liikevaihdon, investointien arvon, viennin arvon, tuotantokustannusten ja tuotekehityspanostusten osalta. Myös tuotantokustannusten nousua ennakoitiin Keski-Suomessa useampi kuin koko maassa keskimäärin. Tuonnin arvon ja yrityksen kannattavuuden osalta Keski-Suomen suhdannenäkymät ovat heikommät kuin koko maassa keskimäärin.

Seuraavasta kuvioista nähdään pk-yritysten liikevaihdon ja yrityksen kannattavuuden suhdannenäkymien<sup>5</sup> kehitys jaksosta 2/94 lähtien. Sekä liikevaihdon että yrityksen kannattavuuden suhdannenäkymät ovat Keski-Suomessa selvästi laskeneet syksyn 2006 kyselystä. Koko maan suhdannenäkymät ovat näiden kahden tekijän osalta lievässä laskussa.

### 3.2 SUHDANNENÄKYMÄT SEURAAVAN VUODEN KULUTTUA



<sup>5</sup> Kysymysmuoto muuttui 1/2000. Tätä aiemmin kysyttiin suhdannenäkymät seuraavan puolen vuoden aikana.

## 4 Pk-yritysten kehittämistarpeet

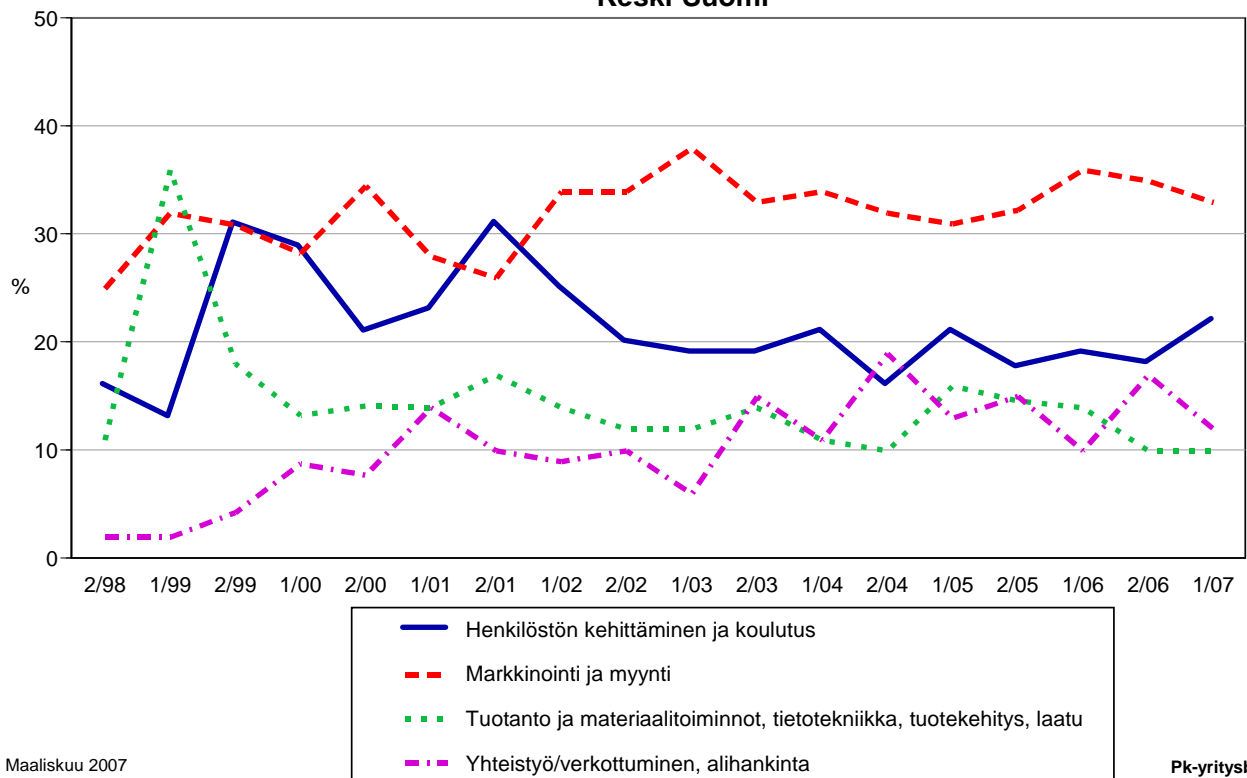
Taulukko 4: Pk-yrityksillä eniten kehittämistarvetta tällä hetkellä.

	KOKO MAA %	Keski-Suomi %
Johtaminen	5	6
Henkilöstön kehittäminen ja koulutus	19	22
Markkinointi ja myynti	35	33
Vienti ja kansainvälistyminen	3	3
Rahoitus, talous ja laskentatoimi	6	5
Tuotanto ja materiaalitoiminnot, tietotekniikka, tuotekehitys, laatu	10	10
Yhteistyö/verkottuminen, alihankinta	13	12
Ympäristö- ja muiden säädosvaatimusten ottaminen huomioon toiminnassa	2	4
Ei kehittämistarvetta/ Ei osaa sanoa	8	4

Koko maan ja Keski-Suomen alueen pk-yritysten kehittämistarpeet ovat hyvin samankaltaisia. Keski-Suomen pk-yrityksissä koetaan olevan koko maan keskiarvon tavoin eniten kehittämistarvetta markkinoinnissa ja myynnissä. Seuraavaksi eniten kehittämistarvetta sekä alueen että koko maan pk-yrityksillä on henkilöstön kehittämisessä ja koulutuksessa. Keski-Suomessa henkilöstön koulutuksessa koetaan olevan muutaman prosenttiyksikön verran enemmän kehittämistarvetta kuin koko maassa keskimäärin.

Yhteistyöhön/verkottumiseen ja alihankintaan liittyvät kehittämistarpeet ovat vähentyneet selvästi Keski-Suomessa toimivien pk-yritysten keskuudessa syksyn 2006 tilanteeseen verrattuna. Henkilöstön kehittämiseen ja koulutukseen liittyvät tarpeet ovat sen sijaan nousseet.

### 4. PK-YRITYSTEN KEHITTÄMISTARPEET Keski-Suomi



## 5 Pk-yritysten kehittämisen pahimmat esteet

Taulukko 5: Pk-yritysten kehittämisen pahimmat esteet.

	KOKO MAA	Keski-Suomi
	%	%
<b>YRITYSTOIMINNAN SÄÄTELY</b>	<b>6</b>	<b>9</b>
byrokratia	2	2
työlainsäädäntö	1	0
työehtosopimukset	1	1
muu sääntely	2	5
<b>KUSTANNUSTASO</b>	<b>15</b>	<b>19</b>
verotus	3	7
palkkataso	2	3
työn sivukulut	7	8
muut tuotantokustannukset	3	1
<b>KILPAILUTILANNE</b>	<b>24</b>	<b>25</b>
kireä kilpailutilanne	16	19
markkinoiden liiallinen keskittyminen	2	2
julkisen sektorin elinkeinotoiminta	1	1
markkinoita vääristävät tuet	1	2
harmaa talous, konkurssit jne.	1	-
kysynnän riittämättömyys	2	2
<b>RAHOITUS</b>	<b>8</b>	<b>7</b>
rahoituksen saatavuus	2	1
rahoituksen hinta	2	3
vakuuksien puute	4	3
<b>RESURSSITEKIJÄT</b>	<b>29</b>	<b>25</b>
ammattitaitoisen työvoiman saatavuus	16	17
alihankkijoiden/osatoimittajien		
saatavuus	3	2
toimitilat	3	2
koneet ja laitteet	1	1
muut resurssitekijät, esim. raaka-aineet	4	2
<b>YLEINEN SUHDANNE- /MAAILMANTILANNE</b>	<b>8</b>	<b>8</b>
<b>MUUT TEKIJÄT</b>	<b>7</b>	<b>8</b>
<b>EI OSAA SANOA</b>	<b>3</b>	<b>0</b>

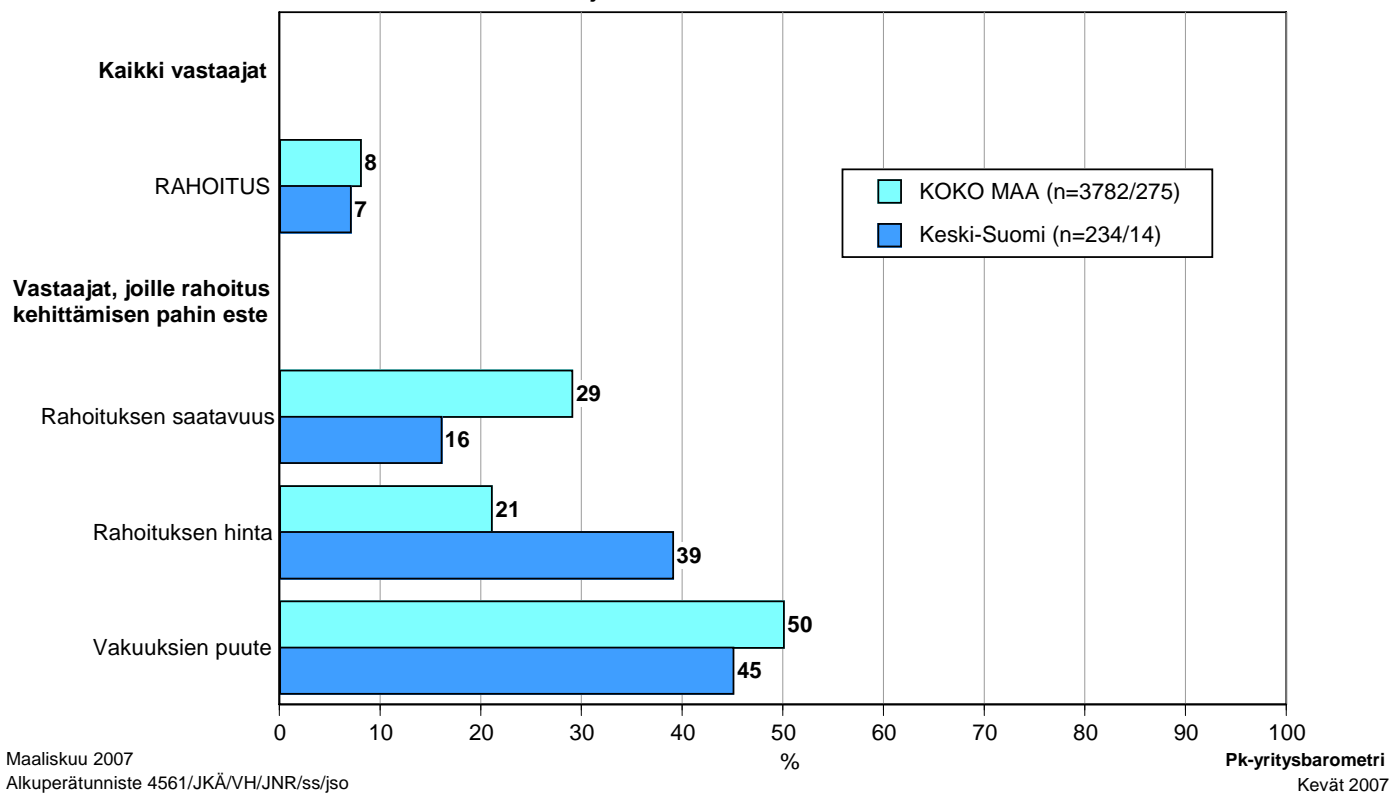
Keski-Suomessa pk-yritysten kehittämisen pahimpia esteitä ovat edelleen resurssitekijät sekä kilpailutilanteeseen liittyvät tekijät. Resurssitekijöistä erityisesti ammattitaitoisen työvoiman saatavuus koetaan alueen pk-yritysten keskuudessa yrityksen kehittämisen esteiksi. Koko maan pk-yritysten tuloksiin verrattuna kustannustasoon liittyvät tekijät sekä yritystoiminnan sääntely koetaan suuremmiksi kehittämisen esteiksi kuin koko maassa keskimäärin.

Rahoitukseen liittyvät tekijät ovat kehittämisen pahimpana esteenä 7 prosentilla Keski-Suomen pk-yrityksistä. Näistä yrityksistä vakuuksien puute on pahimpana esteenä lähes puolella, rahoituksen hinta yli kolmanneksella ja rahoituksen saatavuus noin joka kuudennella. Keski-Suomessa toimivat pk-yritykset kokevat nyt rahoituksen olevan hieman pienempi kehittämisen este kuin koko maan pk-yritykset keskimäärin. Koko maassa kasvuhakuiset<sup>6</sup> pk-yritykset pitävät rahoitusta kokonaisuudessaan nyt suurempana kehittämisen esteenä verrattuna syksyn 2006 tilanteeseen. Keski-Suomen alueella rahoituksen merkitys kehittämisen esteenä on voimistunut viime syksystä sekä kasvuhakuisen että kaikkien pk-yritysten keskuudessa.

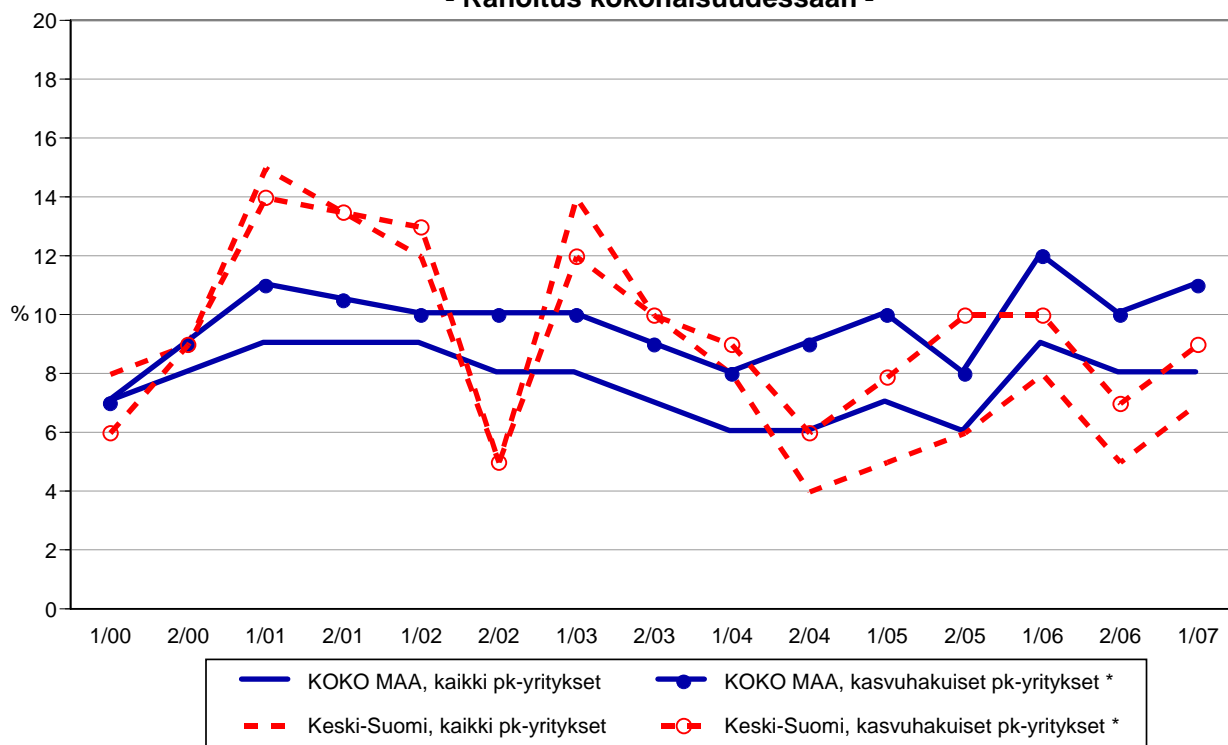
<sup>6</sup> Voimakkaasti kasvuhakuiset ja mahdollisuuksien mukaan kasvamaan pyrkivät pk-yritykset yhteensä.

## 5.1 PK-YRITYSTEN KEHITTÄMISEN ESTEET - Rahoitus -

n=kaikki vastaajat/rahoitus suurin kehittämisen este



## 5.2 PK-YRITYSTEN KEHITTÄMISEN ESTEET - Rahoitus kokonaisuudessaan -



Maaliskuu 2007

Alkuperätunniste 4561/JKÄ/VH/JNR/ss/jso

\*) Yritys on voimakkaasti kasvuhakuinen tai pyrkii kasvamaan mahdollisuuksien mukaan

Pk-yrittäjäbarometri

Kevät 2007

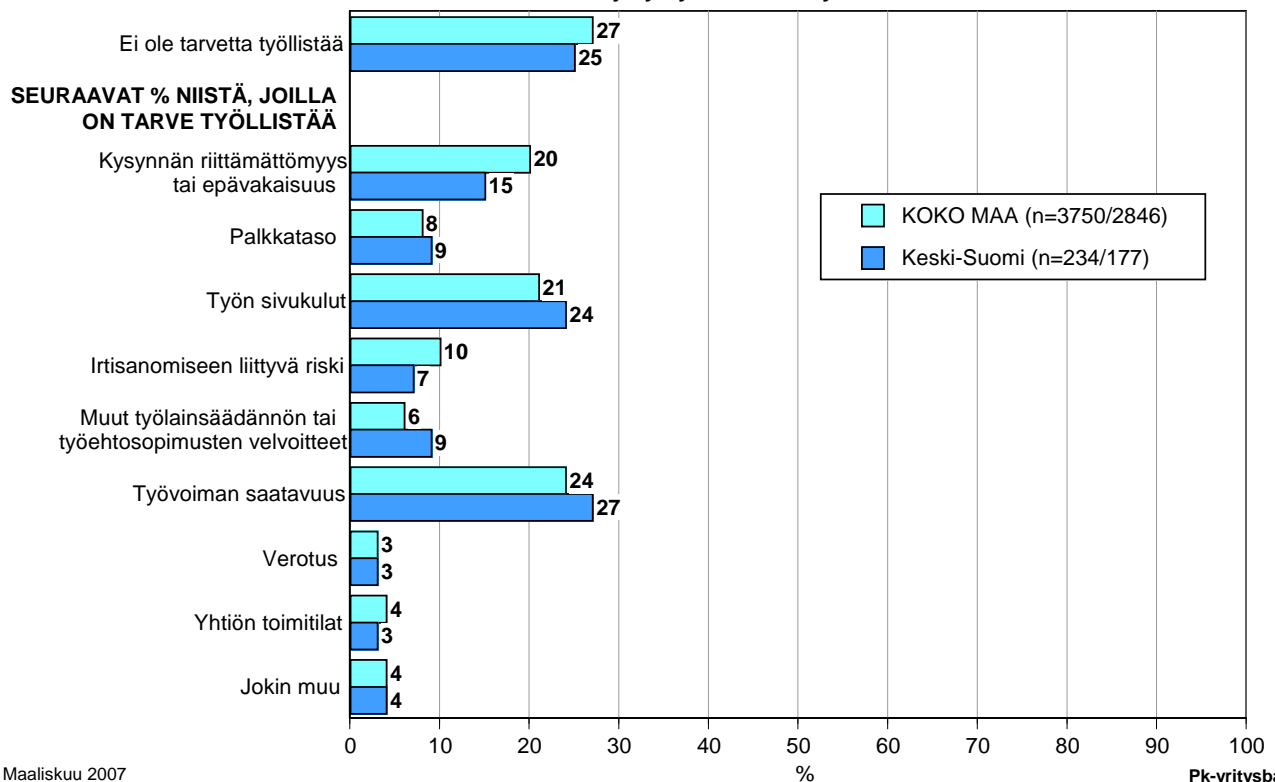
Kehittämisen esteitä ei kysytty jaksolla 2/01.

## 6 Pk-yritysten työllistämisen esteet

Keski-Suomen pk-yrityksillä työllistämisen suurimmat esteet ovat työvoiman saatavuus ja työn sivukulut, joita noin joka neljäs niistä alueen pk-yrityksistä, joilla on tarve työllistää, pitää työllistämisen suurimpana esteenä. Koko maan tasolla näiden kahden lisäksi myös kysynnän riittämättömyys koettiin usein työllistämisen esteeksi. Noin 15 prosenttia alueella pitää kysynnän riittämättömyyttä tai epävakaaisuutta työllistämisen suurimpana esteenä. Yhdellä neljästä Keski-Suomen ja koko maan pk-yrityksestä ei ole tarvetta työllistää.

### 6. PK-YRITYSTEN TYÖLLISTÄMISEN SUURIN ESTE

n=kaikki vastaajat/yrityksellä tarve työllistää



Maaliskuu 2007

Alkuperätunniste 4561/JKÄ/VH/JNR/ss/jso

Pk-yritysbarometri  
Kevät 2007

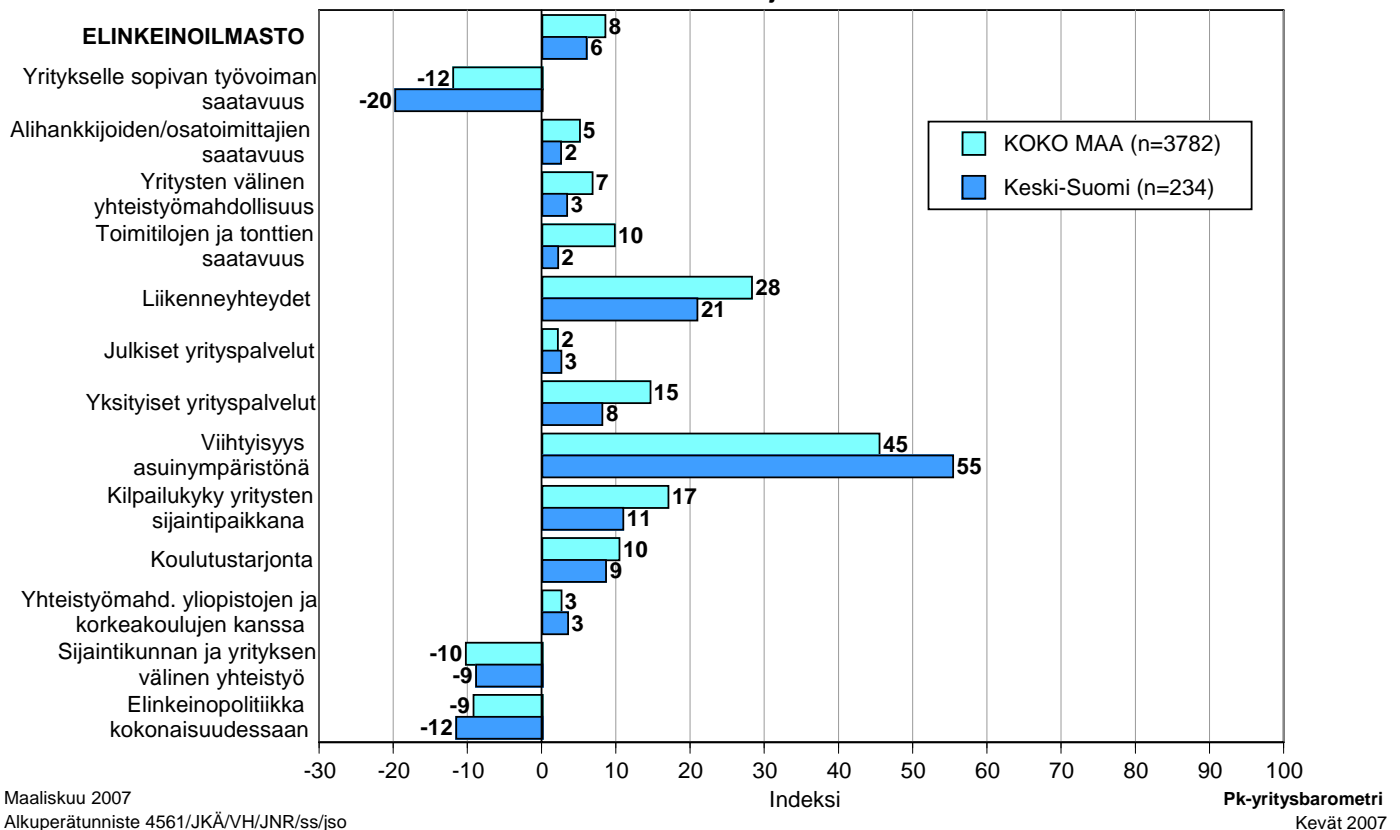


## 7 Elinkeinoilmasto

Yrityksen sijaintikuntaan elinkeinon harjoittamisen näkökulmasta ollaan Keski-Suomessa nyt hiukan tyytymättömämpiä kuin koko maassa keskimäärin. Tyytyväisimpiä Keski-Suomessa sijaitsevat pk-yritykset ovat alueen viihtyisyyteen asuin ympäristönä ja liikenneyhteyksiin. Tyytymättömmimpiä alueella ollaan yritykselle sopivan työvoiman saatavuuteen, elinkeinopolitiikkaan kokonaisuudessaan sekä sijaintikunnan ja yrityksen väliseen yhteistyöhön. Keski-Suomessa pk-yritykset ovat koko maan pk-yrityksiä tyytymättömämpiä lähes kaikkien osatekijöiden osalta, mihin merkittävimmän poikkeuksen muodostaa viihtyisyys asuin ympäristönä. Kokonaisuutena tyytyväisyys elinkeinoilmastoon on Keski-Suomessa selvästi laskusuunnassa. Koko maan keskimääräinen tyytyväisyys elinkeinoilmastoon on myös lievässä laskussa. Aiemmin kysytty tekijä 'yhteiskunnalliset turvallisuuspalvelut' ei ole ollut mukana kyselyssä vuodesta 2006 lähtien.

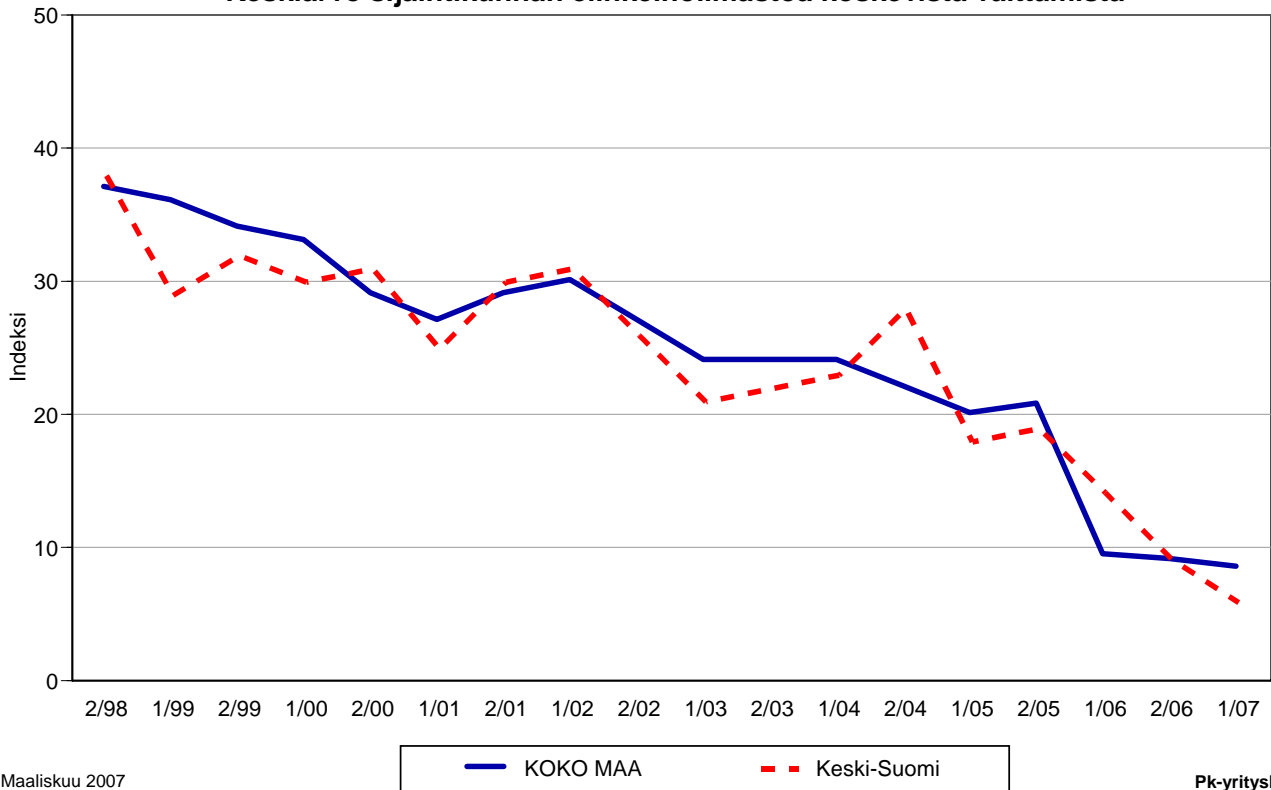
### 7.1 ELINKEINOILMASTO

n=kaikki vastaajat



## 7.2 ELINKEINOILMASTO

- Keskiarvo sijaintikunnan elinkeinoilmastoa koskevista väittämistä -



Maaliskuu 2007  
Alkuperätunniste 4561/JKÄ/VH/JNR/ss/jso

Pk-yritysbarometri  
Kevät 2007

## 8 Pk-yritysten kasvuhakuisuus

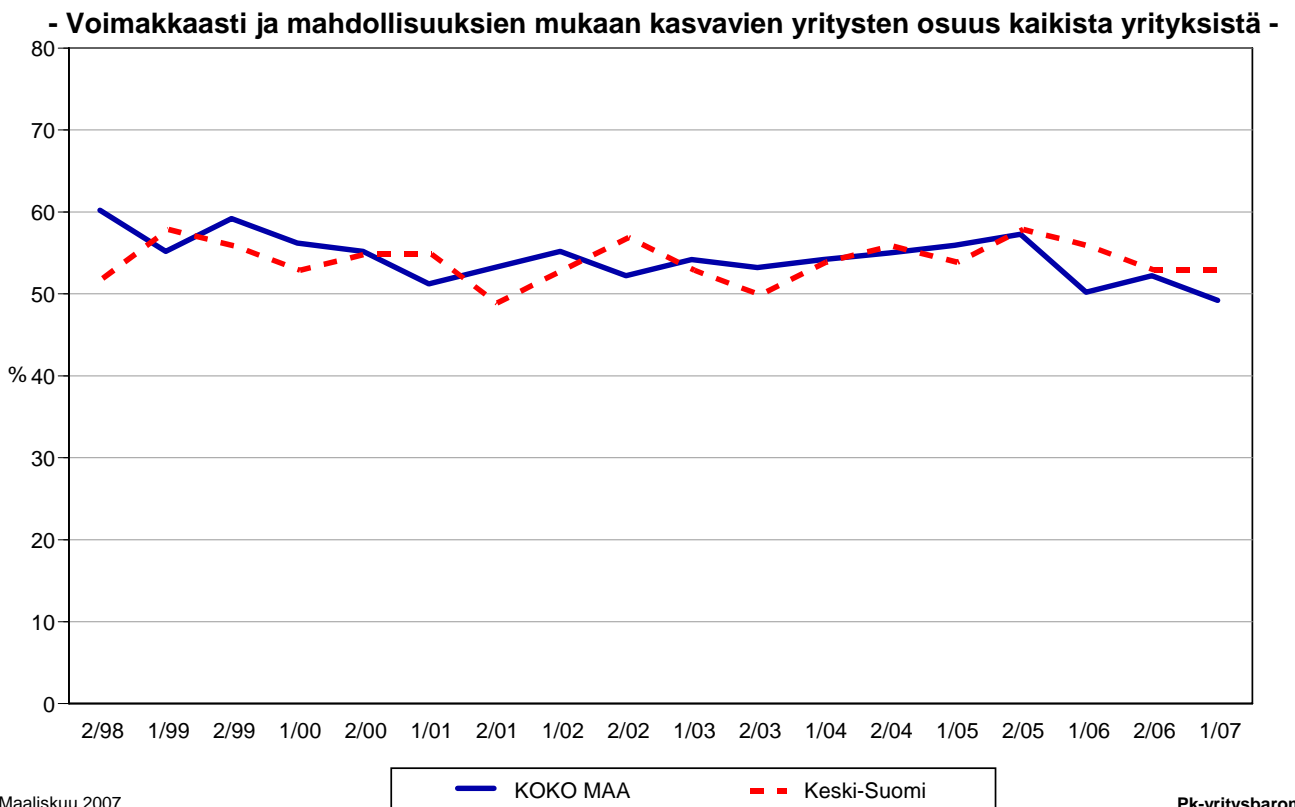
Taulukko 6: Pk-yritysten kasvuhakuisuus.

	KOKO MAA %	Keski-Suomi %
Olemme voimakkaasti kasvuhakuinen	9	11
Pyrimme kasvamaan mahdollisuuksien mukaan	40	42
Pyrimme säilyttämään asemamme	34	34
Yrityksellämme ei ole kasvutavoitteita	16	12
Toiminta loppuu seuraavan vuoden aikana	2	0

Keski-Suomessa on suhteellisesti hiukan enemmän voimakkaasti kasvuhakuisia pk-yrityksiä kuin koko maassa keskimäärin. Yrityksen toiminnan loppumisesta seuraavan vuoden aikana ennakoi kaksi prosenttia koko maan ja nolla prosenttia Keski-Suomen pk-yrityksistä. Tärkeimpänä kasvukeinonaan alueen pk-yritykset pitävät uusien tuotteiden ja palvelujen kehittämistä sekä yhteistyön lisäämistä muiden yritysten kanssa. Keski-Suomen alueen yrittäjät näkevät myös myynnin ja markkinoinnin lisäämisen tärkeänä kasvukeinona.

Voimakkaasti tai mahdollisuuksien mukaan kasvavia pk-yrityksiä on Keski-Suomessa nyt yhteensä 53 prosenttia. Koko maan yrityksistä näitä on 49 prosenttia. Voimakkaasti kasvuhakuisten yritysten osuus on laskenut koko maassa hiukan, kun taas Keski-Suomen alueella se on noussut kahden prosenttiyksikön verran. Kokonaisuutena kasvuhakuisten pk-yritysten osuus alueella on kuitenkin pysynyt ennallaan syksyn 2006 tilanteeseen verrattuna. Kasvuhakuisten osuus on laskenut hiukan koko maassa keskimäärin.

### 8. PK-YRITYSTEN KASVUHAKUISUUS



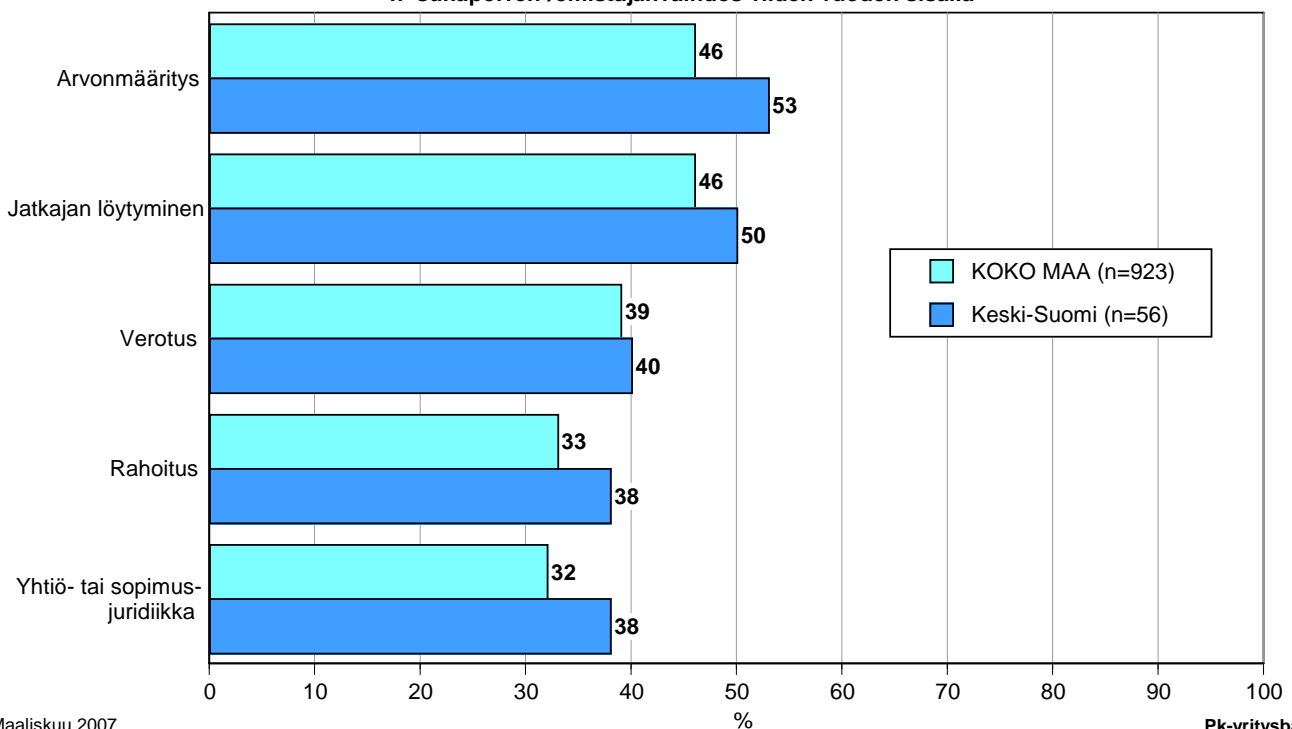
## 9 Sukupolven- tai omistajanvaihdokset

Taulukko 7: Sukupolven- tai omistajanvaihdokset pk-yrityksissä.

	KOKO MAA %	Keski-Suomi %
SUKUPOLVEN- TAI OMISTAJANVAIHDOS ODOTETTAVISSA LÄHIMMÄN 5 VUODEN AIKANA		
Ei	67	64
Kyllä, 1-2 vuoden sisällä	9	7
Kyllä, 3-5 vuoden sisällä	13	15
Ei osaa sanoa	10	14

Keski-Suomen alueella on sukupolven- tai omistajanvaihdos odotettavissa lähimmän viiden vuoden aikana joka viidennessä pk-yrityksessä. Suurimmat haasteet sukupolven- tai omistajanvaihdosta aikoville yrityksille Keski-Suomen alueella ovat arvon määrittäminen ja jatkajan löytäminen.

### 9. ODOTETTAVISSA OLEVAT ONGELMAT SUKUPOLVEN- TAI OMISTAJANVAIHDOKSEEN LIITTYVISSÄ ASIOISSA - Yritykset, joissa vaihdos odotettavissa lähimmän 5 vuoden aikana - n=sukupolven-/omistajanvaihdos viiden vuoden sisällä



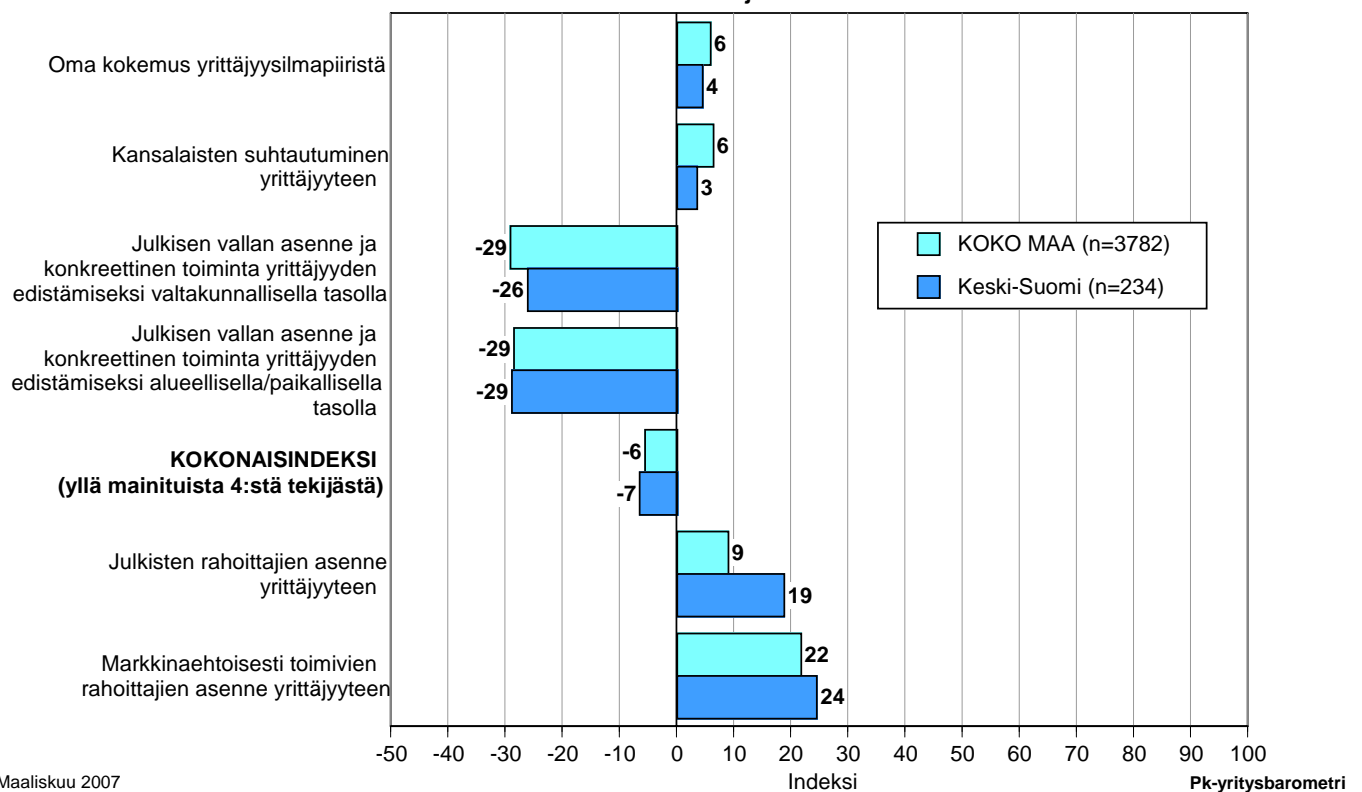
## 10 Yrittäjyysilmapiiri

Koko maan keskimääräinen kokonaisindeksi yrittäjyysilmapiirille on negatiivinen -6, kun taas Keski-Suomessa se on -7. Indeksien osatekijöistä oma kokemus yrittäjyysilmapiiristä sekä kansalaisten suhtautuminen arvioidaan positiivisiksi tekijöiksi. Julkisen vallan asenne ja toimet arvioidaan selkeästi negatiivisiksi sekä Keski-Suomen että koko maan osalta.

Julkisten rahoittajien asenne yrittäjyyteen arvioidaan Keski-Suomen alueella selvästi paremmaksi kuin koko maassa keskimäärin. Markkinaehtoisesti toimivien rahoittajien asenne yrittäjyyteen arvioidaan Keski-Suomen alueella puolestaan olevan melko samalla tasolla kuin koko maassa keskimäärin. Markkinaehtoisien rahoittajien asenne saa paremman arvion julkiseen puoleen verrattuna.

### 10. YRITTÄJYYSILMAPIIRI

n=kaikki vastaajat



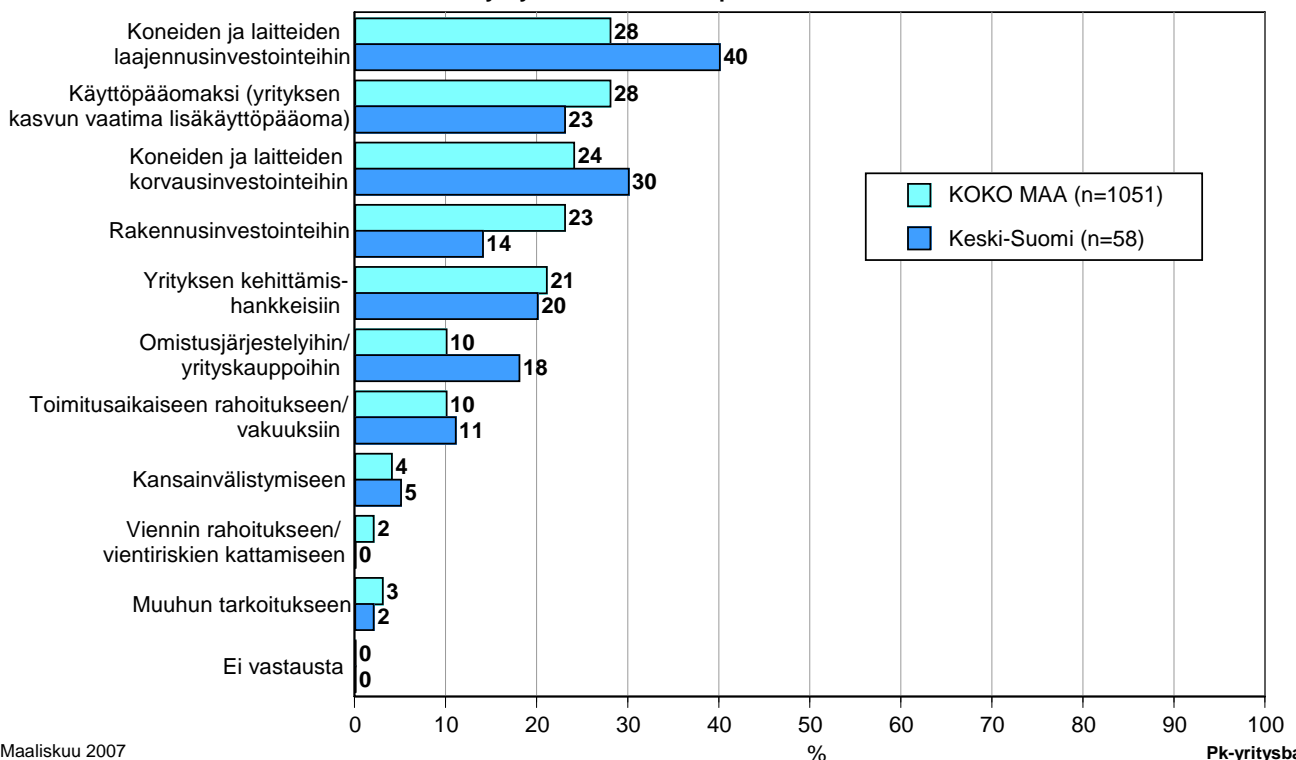
## 11 Pk-yritysten rahoitus

Keski-Suomen alueen yrityksistä 36 prosenttia oli ottanut ulkopuolista rahoitusta viimeisten 12 kuukauden aikana, kun taas koko maassa näin oli tehnyt 32 prosenttia. Ehtojen kiristymistä luoton saannissa oli huomannut Keski-Suomessa 13 prosenttia niistä yrityksistä, jotka olivat ottaneet ulkopuolista rahoitusta, ja koko maassa keskimäärin puolestaan 20 prosenttia.

26 prosenttia Keski-Suomessa toimivista pk-yrityksistä aikoo ottaa ulkopuolista rahoitusta seuraavan vuoden aikana. Koko maan pk-yritysten keskuudessa ulkopuolista rahoitusta aikoo hankkia 25 prosenttia. Useimmiten alueen yritykset aikovat hankkia rahoitusta koneiden ja laitteiden laajennus- ja korvausinvestointeihin. Keski-Suomen pk-yritykset aikovat hankkia ulkoista rahoitusta useimmiten pankista (84 %) tai Finnverasta (33 %). Pääomasijoittajilta rahoitusta aikoo hakea 9 prosenttia alueen yrityksistä.

### 11. MIHIN KÄYTTÖTARKOITUKSEEN AIKOO OTTAA ULKOPUOLISTA RAHOITUSTA - Yritykset, jotka aikovat ottaa ulkopuolista rahoitusta -

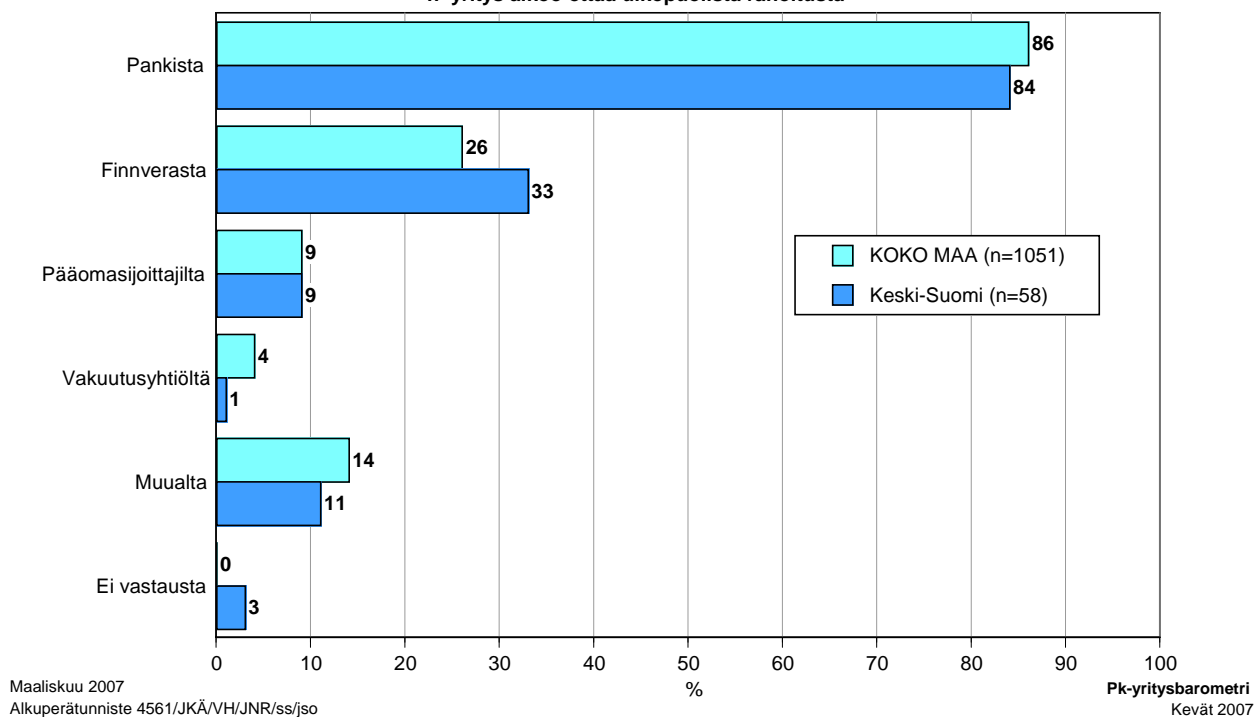
n=yritys aikoo ottaa ulkopuolista rahoitusta



Maaliskuu 2007  
Alkuperätunniste 4561/JKÄ/VH/JNR/ss/jso

Pk-yritysbarometri  
Kevät 2007

### 12. MISTÄ AIKOO HAKEA RAHOITUSTA - Yritykset, jotka aikovat ottaa ulkopuolista rahoitusta - n=yritys aikoo ottaa ulkopuolista rahoitusta

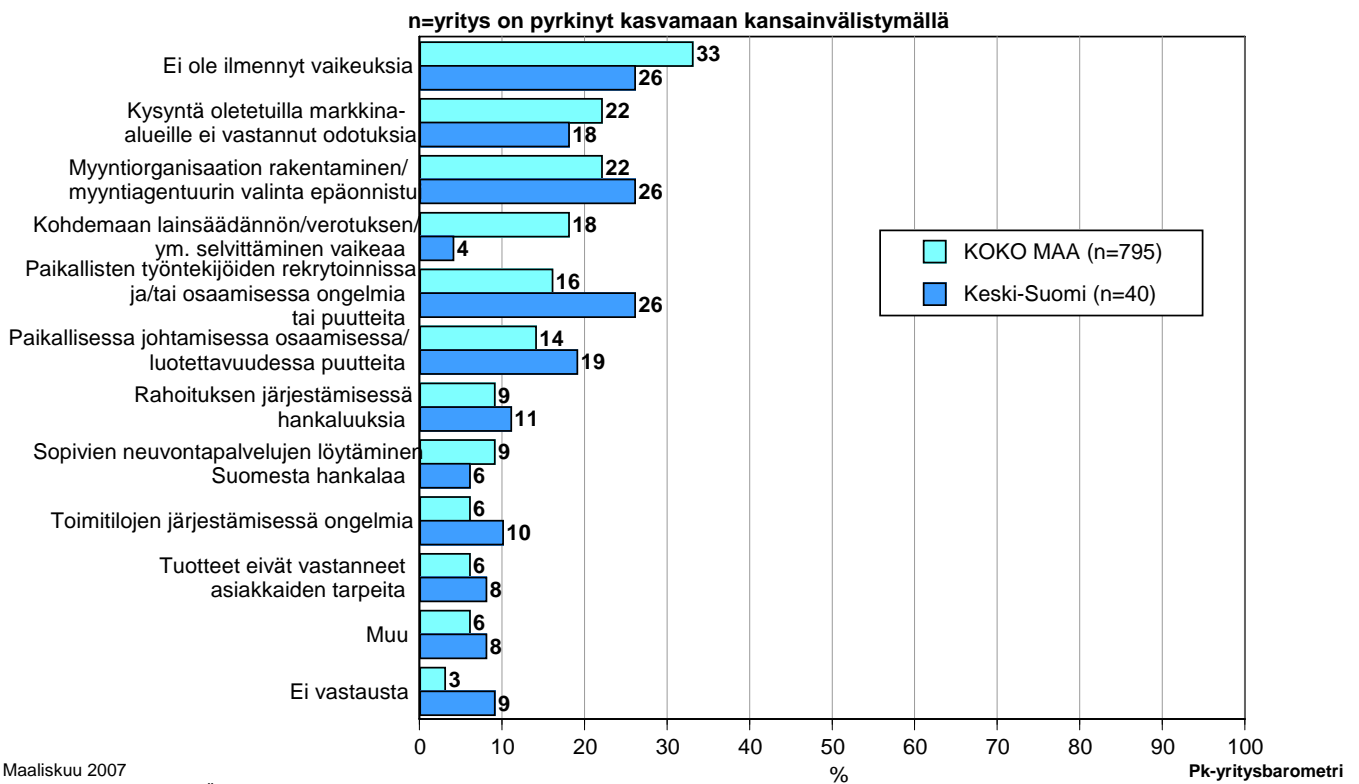


## 12 Pk-yritysten laajentuminen

Koko maan pk-yrityksistä 4 prosenttia ilmoittaa aikovansa perustaa tytäryhtiön ulkomaille seuraavan kolmen vuoden aikana. 6 prosenttia puolestaan aikoo perustaa tytäryhtiön kotimaahan. Keski-Suomessa 5 prosenttia aikoo perustaa tytäryhtiön ulkomaille ja 9 prosenttia kotimaahan.

Sekä Keski-Suomessa toimivista pk-yrityksistä että koko maan pk-yrityksistä keskimäärin 18 prosenttia on pyrkinyt kasvamaan kansainvälistymällä. Eniten ongelmia keskisuomalaisilla yrityksillä on ollut myyntiorganisaation rakentamisessa ja paikallisten työntekijöiden rekrytoinnissa ja/tai osaamisessa. Koko maan tasolla eniten ongelmia on ollut kysynnässä sekä myyntiorganisaation rakentamisessa. Niistä koko maan pk-yrityksistä, jotka ovat pyrkineet kasvamaan kansainvälistymällä, 33 prosentilla ei ollut ilmennyt odotettua suurempia vaikeuksia. Keski-Suomen alueella vaikeuksia ei ollut ilmennyt 26 prosentilla kansainvälistyneistä pk-yrityksistä.

### 13. ONKO KANSAINVÄLISTYMISSÄ ILMENNYT VAIKEUKSIA/HANKALUUKSIA, JOTKA OVAT OLLEET ODOTETTUA SUUREMMAT

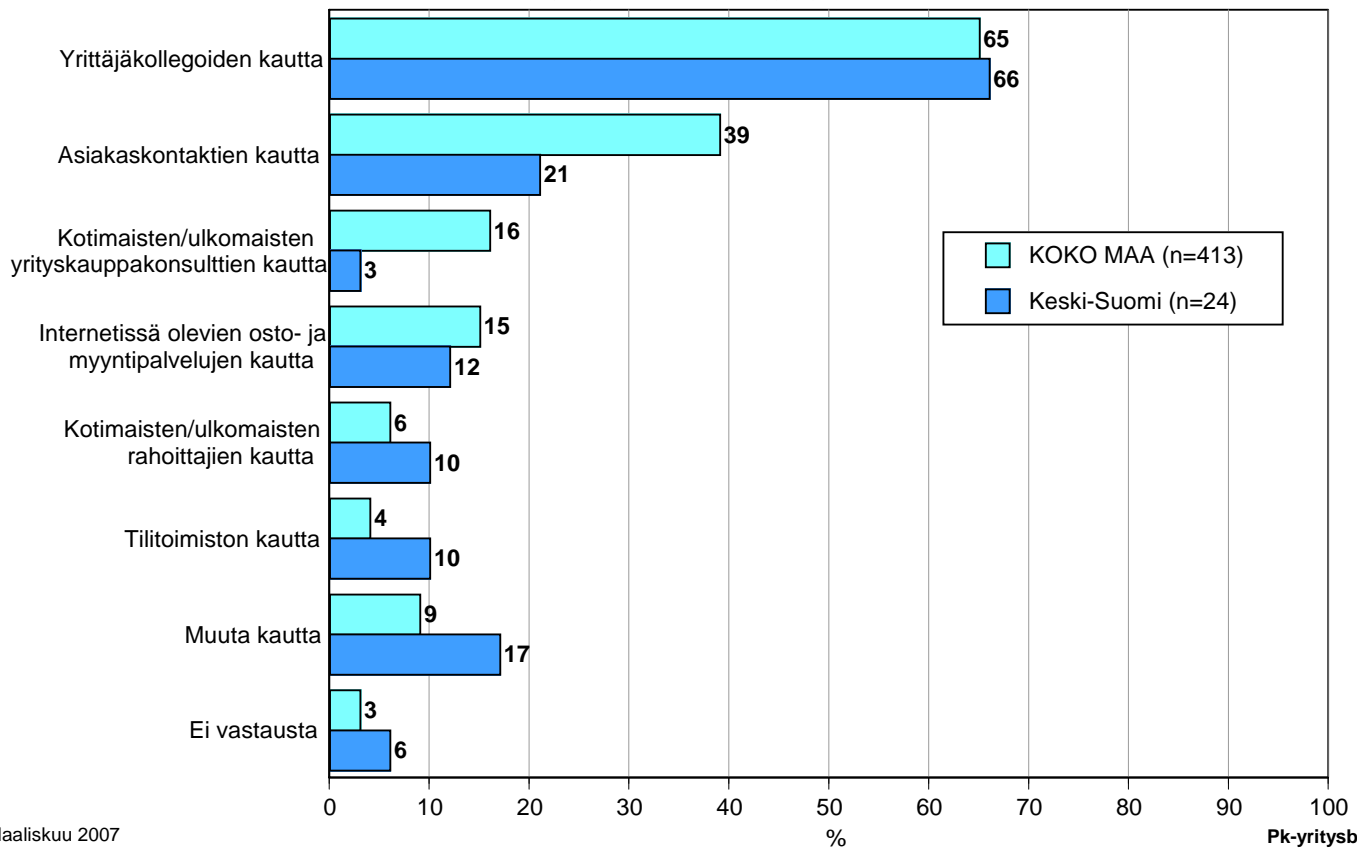




Koko maan pk-yrityksistä 7 prosenttia aikoo laajentaa toimintaansa yritysostoin kotimaassa ja 1 prosentti ulkomailla. Keski-Suomen pk-yrityksistä 9 prosenttia aikoo laajentaa toimintaansa yritysostoin kotimaassa ja 2 prosenttia ulkomailla. Kaksi kolmasosaa yritysostoja kaavailevista aikoo löytää myytävänä olevat yritykset yrittäjäkollegoiden kautta. 39 prosenttia koko maan yritysostoja aikovista pk-yrityksistä ja 21 prosenttia Keski-Suomen vastaavista yrityksistä käyttää asiakaskontaktejaan myytävänä olevien yritysten löytämiseen.

#### 14. MISTÄ AIKOO LÖYTÄÄ MYYTÄVÄNÄ OLEVAN YRITYKSEN/YRITYKSET

n=yritys aikoo kasvaa yritysostoin



Maaliskuu 2007  
Alkuperätunniste 4561/JKÄ/VH/JNR/ss/js

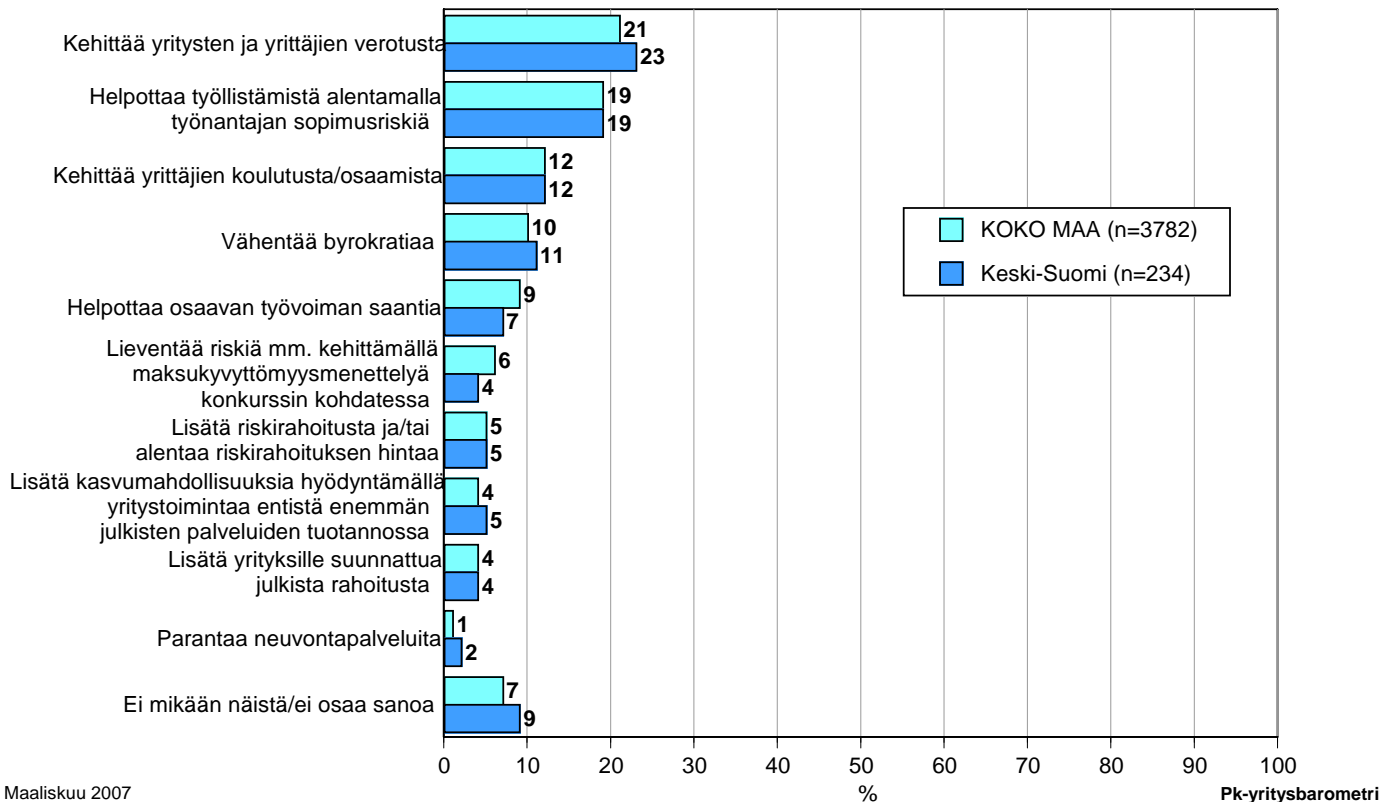
Pk-yrittäjäbarometri  
Kevät 2007

## 13 Pk-yritysten kasvun edellytykset ja innovaation esteet

Yritysten ja yrittäjien verotuksen kehittämistä sekä työnantajan sopimusriskin alentamista työllistämisen helpottamiseksi pidetään sekä koko maan että Keski-Suomen pk-yritysten keskuudessa kahtena tärkeimpänä keinona yritysten kasvun kannustamiseksi. Noin viidennes sekä koko maan että Keski-Suomen yrityksistä pitää näitä kahta tekijää tärkeimpinä yritysten kasvun kannalta.

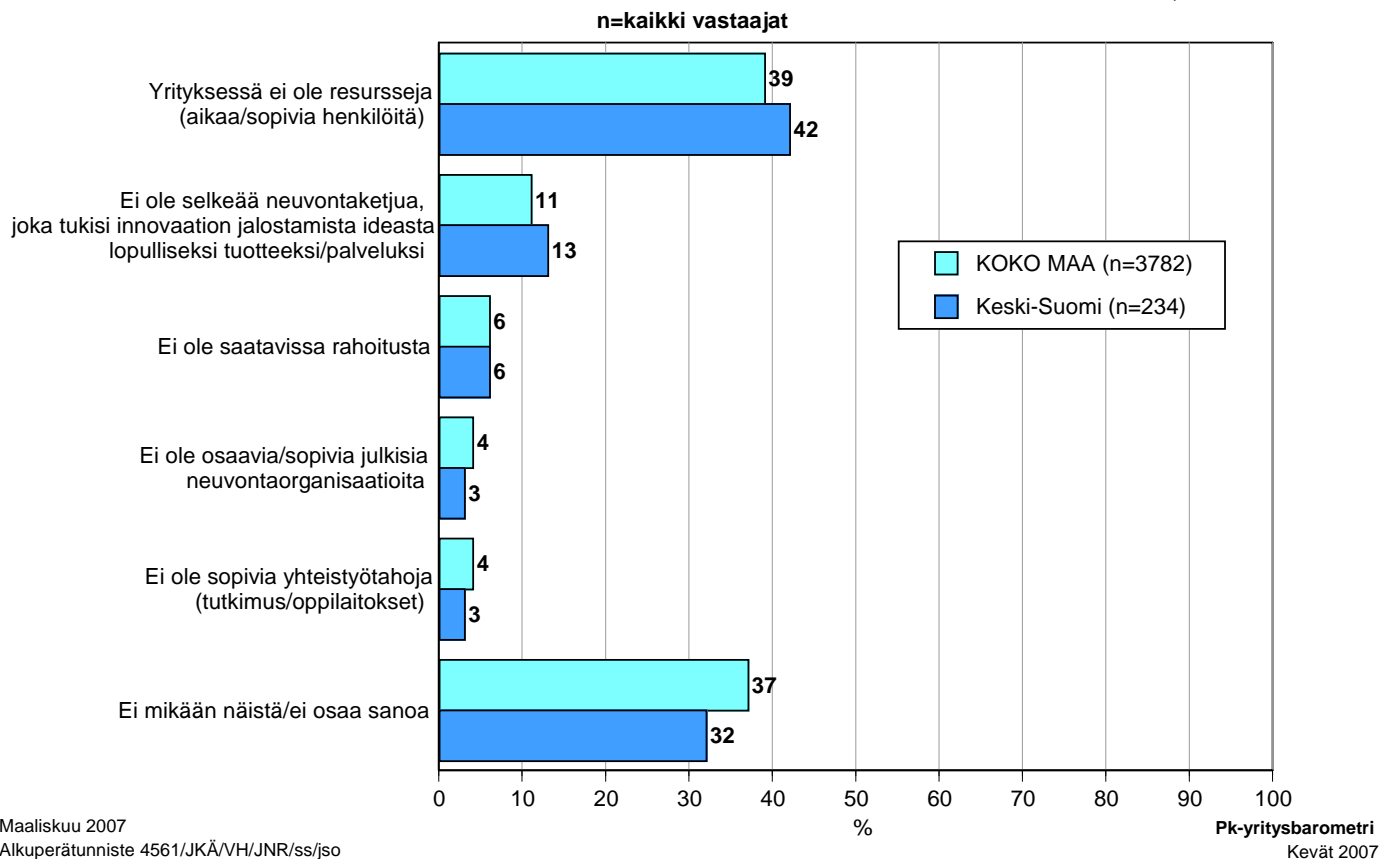
### 15. YRITYSTEN KASVUN KANNALTA ON KAIKKEIN TÄRKEINTÄ

n=kaikki vastaajat



Innovaatiotoiminnan kannalta kaikkein ongelmallisimpana pidetään sekä koko maassa keskimäärin että Keski-Suomen alueella yritysten resurssipulaa. 39 prosenttia koko maan pk-yrityksistä ja 42 prosenttia Keski-Suomen pk-yrityksistä mainitsi resurssipulan innovaatiotoiminnan ongelmallisimpana tekijänä.

## 16. INNOVAATIOTOIMINNAN KANNALTA KAIKKEIN ONGELMALLISINTA ON, ETTÄ...





## PÄÄKONTTORIT

### HELSINKI

Eteläesplanadi 8 • PL 1010, 00101 Helsinki  
Faksi 020 460 7220

### KUOPIO

Haapaniemenkatu 40 • PL 1127, 70111 Kuopio  
Faksi 020 460 3240

Finnvera Oyj • valtakunnallinen vaihde 0204 6011  
Internet: [www.finnvera.fi](http://www.finnvera.fi)

## ALUEKONTTORIT

### HELSINKI (PÄÄKAUPUNKISEUTU)

Eteläesplanadi 8 • PL 249, 00101 Helsinki  
Faksi 020 460 3401

### UUSIMAA

Eteläesplanadi 8 • PL 1010, 00101 Helsinki  
Faksi 020 460 7110

### JOENSUU

Torikatu 9 A, 80100 Joensuu  
Faksi 020 460 2163

### JYVÄSKYLÄ

Sepänkatu 4, 40100 Jyväskylä  
Faksi 020 460 2299

### KAJAANI

Kauppakatu 1, 87100 Kajaani  
Faksi 020 460 3899

### KUOPIO

Haapaniemenkatu 40 • PL 1127, 70111 Kuopio  
Faksi 020 460 3330

### LAHTI

Laiturikatu 2, 5. kerros, 15140 Lahti  
Faksi 020 460 2249

### LAPPEENRANTA

Snellmaninkatu 10, 53100 Lappeenranta  
Faksi 020 460 2149

### MIKKELI

Linnankatu 5, 50100 Mikkeli  
Faksi 020 460 3690

### OULU

Asemakatu 37, 90100 Oulu  
Faksi 020 460 3944

### PORI

Valtakatu 6, 28100 Pori  
Faksi 020 460 2349

### ROVANIEMI

Maakuntakatu 10 • PL 8151, 96101 Rovaniemi  
Faksi 020 460 2099

### SEINÄJOKI

Kauppatori 1 - 3, 60100 Seinäjoki  
Faksi 020 460 2399

### TAMPERE

Hämeenkatu 9 • PL 559, 33101 Tampere  
Faksi 020 460 3711

### TURKU

Eerikinkatu 2, 20100 Turku  
Faksi 020 460 3649

### VAASA

Pitkäkatu 55, 65100 Vaasa  
Faksi 020 460 3849

## PIETARIN-EDUSTUSTO

### FINNVERAN PIETARIN-EDUSTUSTO

c/o Finpro  
29, Bolshaya  
Konyushennaya  
Saint-Petersburg  
Russia  
Puhelin +7 812 315 8991  
Faksi +7 812 325 4482



Mannerheimintie 76 A  
PL 999, 00101 Helsinki  
Puhelin (09) 229 221, faksi (09) 2292 2980  
[www.yrittajat.fi](http://www.yrittajat.fi)

ETELÄ-KARJALAN YRITTÄJÄT RY  
Snellmaninkatu 10, 53100 Lappeenranta  
p. (05) 610 0200, f. (05) 610 0220  
[www.yrittajat.fi/etelakarjala](http://www.yrittajat.fi/etelakarjala)

ETELÄ-POHJANMAAN YRITTÄJÄT RY  
Alvar Aallon katu 3, 60100 Seinäjoki  
p. (06) 420 5000, f. (06) 420 5001  
[www.yrittajat.fi/etelapohjanmaa](http://www.yrittajat.fi/etelapohjanmaa)

ETELÄ-SAVON YRITTÄJÄT RY  
Linnankatu 5 • PL 204, 50101 Mikkeli  
p. (015) 151 684, f. (015) 760 0950  
[www.yrittajat.fi/etelasavo](http://www.yrittajat.fi/etelasavo)

HELSINGIN YRITTÄJÄT  
Kellosilta 2 D, 2. krs. 00520 Helsinki  
p. (09) 612 6230, f. (09) 622 3385  
[www.yrittajat.fi/helsinki](http://www.yrittajat.fi/helsinki)

HÄMEEN YRITTÄJÄT RY  
Sibeliuksenkatu 11 A, 13100 Hämeenlinna  
p. (03) 682 1153, f. (03) 682 1561  
[www.yrittajat.fi/hame](http://www.yrittajat.fi/hame)

KAINUUN YRITTÄJÄT RY  
Kauppakatu 26 A, 87100 Kajaani  
p. (08) 613 0931, f. (08) 613 0934  
[www.yrittajat.fi/kainuu](http://www.yrittajat.fi/kainuu)

KESKI-POHJANMAAN YRITTÄJÄT RY  
Ristirannankatu 1, 67100 Kokkola  
p. (06) 831 5292, f. (06) 822 3760  
[www.yrittajat.fi/keskipohjanmaa](http://www.yrittajat.fi/keskipohjanmaa)

KESKI-SUOMEN YRITTÄJÄT RY  
Sepänkatu 4, 40100 Jyväskylä  
p. 010 425 9203, f. 010 425 9210  
[www.yrittajat.fi/keskisuomi](http://www.yrittajat.fi/keskisuomi)

KYMEN YRITTÄJÄT RY  
Käsityöläiskatu 4, 45100 Kouvola  
p. (05) 535 4313, f. (05) 535 4315  
[www.yrittajat.fi/kymi](http://www.yrittajat.fi/kymi)

LAPIN YRITTÄJÄT RY  
Maakuntakatu 16, 96200 Rovaniemi  
p. (016) 420 0600, f. (016) 420 0630  
[www.yrittajat.fi/lappi](http://www.yrittajat.fi/lappi)

LÄNSIPOHJAN YRITTÄJÄT RY  
Valtakatu 5, 94100 Kemi  
p. (016) 221 701, f. (016) 221 713  
[www.yrittajat.fi/lansipohja](http://www.yrittajat.fi/lansipohja)

PIRKANMAAN YRITTÄJÄT RY  
Kehräsaari B-rappu • PL 7, 33201 Tampere  
p. (03) 251 6500, f. (03) 251 6516  
[www.yrittajat.fi/pirkanmaa](http://www.yrittajat.fi/pirkanmaa)

POHJOIS-KARJALAN YRITTÄJÄT RY  
Kauppakatu 17 B, 80100 Joensuu  
p. (013) 221 311, f. (013) 127 678  
[www.yrittajat.fi/pohjoiskarjala](http://www.yrittajat.fi/pohjoiskarjala)

POHJOIS-POHJANMAAN YRITTÄJÄT RY  
Uusikatu 64 A 2. krs., 90100 Oulu  
p. (08) 311 4677, f. (08) 371 227  
[www.ppy.net](http://www.ppy.net)

PÄIJÄT-HÄMEEN YRITTÄJÄT RY  
Rautatienkatu 20 B 4, 15110 Lahti  
p. (03) 782 9866, f. (03) 782 1718  
[www.yrittajat.fi/paijathame](http://www.yrittajat.fi/paijathame)

PÄÄKAUPUNKISEUDUN YRITTÄJÄT RY  
Tapiolan keskustorni 8. krs, 02100 Espoo  
p. (09) 455 4525, f. (09) 467 655  
[www.espoonyrittajat.fi](http://www.espoonyrittajat.fi), [www.yrittajat.fi/vantaa](http://www.yrittajat.fi/vantaa)  
[www.kauniaistenyrittajat.fi](http://www.kauniaistenyrittajat.fi)

RANNIKKO-POHJANMAAN YRITTÄJÄT RY -  
KUST-ÖSTERBOTTENS FÖRETAGARE RF  
Hietasaarenkatu 6, 65100 Vaasa  
p. (06) 356 0800, f. (06) 356 0815  
[www.yrittajat.fi/rannikkopohjanmaa](http://www.yrittajat.fi/rannikkopohjanmaa)

SATAKUNNAN YRITTÄJÄT RY  
Isolinnankatu 24 • PL 45, 28101 Pori  
p. (02) 634 9900, f. (02) 634 9901  
[www.yrittajat.fi/satakunta](http://www.yrittajat.fi/satakunta)

SAVON YRITTÄJÄT RY  
Haapaniemenkatu 40, 70110 Kuopio  
p. (017) 368 0500, f. (017) 368 0506  
[www.yrittajat.fi/savo](http://www.yrittajat.fi/savo)

UUDENMAAN YRITTÄJÄT - NYLANDS FÖRETAGARE RY  
Rantakatu 1, 2. krs, 04400 Järvenpää  
p. (09) 274 5420, f. (09) 622 3381  
[www.yrittajat.fi/uusimaa](http://www.yrittajat.fi/uusimaa)

VARSINAIS-SUOMEN YRITTÄJÄT RY  
Brahénkatu 20, 20100 Turku  
p. (02) 275 7100, f. (02) 232 8272  
[www.yrittajat.fi/varsinaissuomi](http://www.yrittajat.fi/varsinaissuomi)



**Keski-Suomen Yrittäjät**

Sepänkatu 4, 40100 Jyväskylä  
Puhelin 010 425 9203  
Faksi 010 425 92105  
[www.yrittajat.fi/keskisuomi](http://www.yrittajat.fi/keskisuomi)



**Suomen Yrittäjät**

Mannerheimintie 76 A  
PL 999, 00101 Helsinki  
Puhelin (09) 229 221  
Faksi (09) 2292 2980  
[toimisto@yrittajat.fi](mailto:toimisto@yrittajat.fi)  
[www.yrittajat.fi](http://www.yrittajat.fi)



**FINNVERA**

Jyväskylä  
Sepänkatu 4, 40100 Jyväskylä  
Faksi 020 460 2299

**Finnvera Oyj**

Valtakunnallinen vaihde: 0204 60 11  
Internet: [www.finnvera.fi](http://www.finnvera.fi)  
Helsinki

Eteläesplanadi 8  
PL 1010, 00101 Helsinki  
Faksi 020 460 7220

Kuopio  
Haapaniemenkatu 40  
PL 1127, 70111 Kuopio  
Faksi 020 460 3240