

# PK-YRITYYSBAROMETRI

## Kevät 2008

Alueraportti, Keski-Suomi

## Esipuhe

Suomen Yrittäjät ja Finnvera Oyj tekevät yhteistyössä pientä ja keskisuurta yritystoimintaa kuvaavaa Pk-yritysbarometriä kaksi kertaa vuodessa valtakunnallisena raporttina ja alueellisina raporteina. Valta-kunnallisessa raportissa tuloksia käsitellään teollisuuteen, rakentamiseen, kauppaan ja palveluihin jaoteltuna. Alueraporteissa kehitystä verrataan erityisesti kyseisen alueen ja koko maan välillä.

Kevään 2008 Pk-yritysbarometri perustuu noin 3800 pk-yrityksen vastauksiin ja heijastaa siten kattavasti pk-yritysten käsityksiä yritysten kehitysnäkymistä ja toimintaan vaikuttavista tekijöistä. Barometrin ennustekyky on ollut hyvä.

Tässä raportissa tarkastellaan pk-yritysten suhdanneodotuksia lähimmän vuoden aikana ja elinkeinoilmastoa. Lisäksi tarkastellaan yritysten rahoitusta, kasvuhakuisuutta sekä yritysten kehittämistarpeita ja -esteitä. Erityiskysymykset koskevat työelämän kehittämistä ja lainsäädännön hallinnollista taakkaa.

Tällä hetkellä suhdanteisiin ja erityisesti rahoitusmarkkinoihin kohdistuu suurta mielenkiintoa. Vaikka myllerrys onkin alkanut Yhdysvalloista, on odotettavissa, että vaikutukset näkyvät myös suomalaisten pk-yritysten näkemyksissä ennen pitkää. Suomen sisäisten asioiden kannalta on mielenkiintoista tarkastella mm. työvoimatarpeiden ja -pulan sekä yritysten omistajanvaihdosodotusten kehitystä väestön ikääntyessä.

Helsingissä 12.3.2008

Jussi Järventaus  
toimitusjohtaja  
Suomen Yrittäjät ry

Pauli Heikkilä  
toimitusjohtaja  
Finnvera Oyj



## SISÄLTÖ

TIIVISTELMÄ .....	3
JOHDANTO.....	4
AINEISTO.....	5
1 Keski-Suomen ja koko maan yritykset.....	7
2 Yritykset ja työllisyys .....	8
3 Pk-yritysten suhdannenäkymät.....	9
3.1 Yleiset suhdannenäkymät.....	9
3.2 Suhdannenäkymät osatekijöittäin .....	10
4 Pk-yritysten kehittämistarpeet.....	11
5 Pk-yritysten kehittämisen pahimmat esteet .....	12
6 Pk-yritysten työllistämisen esteet.....	15
7 Elinkeinoilmasto .....	16
8 Pk-yritysten kasvuhakuisuus.....	18
9 Sukupolven- tai omistajanvaihdokset .....	19
10 Yrittäjyysilmapiiri .....	20
11 Pk-yritysten rahoitus.....	21
12 Pk-yritysten työelämän kehittämisen esteet .....	27
13 Hallinnollinen taakka .....	29

Finnveran yhteystiedot

Suomen Yrittäjien yhteystiedot

## TIIVISTELMÄ

**Suhdannenäkymät.** Pk-yritykset odottavat suhdanteiden paranevan lähimmän vuoden aikana Keski-Suomessa ja koko maassa oman yrityksen kannalta. Keski-Suomessa toimivista pk-yrityksistä nyt 39 prosenttia ennakoii suhdannenäkymien lähimmän vuoden aikana paranevan ja 10 prosenttia yrityksistä ennakoii suhdanteiden heikkenevän. Alueen pk-yritysten yleiset suhdannenäkymät ovat paremmat kuin koko maan pk-yrityksillä keskimäärin. Koko maan ja Keski-Suomen pk-yritysten suhdannenäkymät ovat seuraavan vuoden kuluttua kaikkien osatekijöiden suhteen positiivisia. Keski-Suomessa toimivien pk-yritysten suhdannenäkymät ovat usean tekijän kohdalla paremmat, kuin koko maassa keskimäärin. Ainoastaan tekijöissä tuonnin arvo, tuotantokustannukset, tuotekehityspanostukset ja vakavaraisuus Keski-Suomen tulokset ovat heikommalla kuin koko maan tulokset. Keski-Pohjanmaalla toimivat pk-yritykset odottavat työllisyyden paranevan seuraavan vuoden aikana. Henkilökunnan määrän suhdannenäkymiä kuvaava saldoluku on alueella selvästi hieman pienempi kuin koko maassa keskimäärin.

**Kehittämisen esteet.** Keski-Suomessa pk-yritysten kehittämisen pahimpia esteitä ovat resurssitekijät sekä kilpailutilanteeseen että kustannustasoon liittyvät tekijät. Resurssitekijöistä erityisesti ammattitaitoisen työvoiman saatavuus koetaan alueen pk-yritysten keskuudessa yrityksen kehittämisen esteeksi. Resurssitekijät koetaan nyt suuremmaksi kehittämisen esteeksi Keski-Suomessa, kuin koko maassa keskimäärin.

**Työllistämisen esteet.** Keski-Suomen pk-yrityksillä työllistämisen suurimmat esteet ovat työvoiman saatavuus ja kysynnän riittämättömyys tai epävakaisuus. Työvoiman saatavuutta pitää noin joka kolmas niistä alueen pk-yrityksistä, joilla on tarve työllistää, työllistämisen suurimpana esteenä ja kysynnän riittämättömyyttä noin joka neljäs. Kolmanneksi suurimmaksi esteeksi alueella nousee työn sivukulut. Nämä kolme tekijää koettiin suurimmiksi esteiksi myös koko maan tasolla. 22 prosentilla Keski-Suomen pk-yrityksistä ja 25 prosentilla koko maan pk-yrityksistä ei ole tarvetta työllistää.

**Rahoitus.** Keski-Suomen yrityksistä 32 prosenttia oli ottanut ulkopuolista rahoitusta viimeisten 12 kuukauden aikana, kun koko maassa näin oli tehnyt 36 prosenttia. Joka kolmas koko maassa ja Keski-Suomessa toimivista pk-yrityksistä aikoo ottaa ulkopuolista rahoitusta seuraavan vuoden aikana. Tärkeimpänä käyttötarkoituksena rahoitukselle alueella pidetään useimmiten koneiden ja laitteiden laajennusinvestointeja sekä rakennusinvestointeja. Keski-Suomen pk-yritykset aikovat hankkia ulkoista rahoitusta useimmiten pankista (87 %) tai Finnverasta (22 %) ja rahoitusyhtiöistä (22 %).

**Työelämän kehittämisen esteet.** Koko maan pk-yritysten kehittämisen esteenä kymmenesosalla on erittäin paljon se, että kehittämiselle ei ole aikaa. Aika on saman tasoinen kehittämisen este Keski-Suomessa sijaitseville pk-yrityksille. Keski-Suomen ja koko maan työelämän kehittämisen esteet ovat melko samansuuntaisia. Koko maan ja alueen osalta haluttomuus saada ulkopuolisia asiantuntijoita yritykseen ei estä kehittämistä lainkaan 31 prosentilla maan ja 34 prosentilla alueen yrityksistä.

**Hallinnollinen taakka.** Koko maassa ja alueella lainsäädännöllisen taakan osalta viidesosa vastaajista pitää verotusta raskaana taakkana. Keski-Suomessa verotus on hieman harvemmin raskaana taakka kuin koko maassa keskimäärin. Neljä kymmenestä koko Suomen ja alueen pk-yrityksistä ei pidä tulliasioita lainkaan taakkana. Koko maassa sekä alueella työnantajana toimimisesta aiheutuvan taakan osalta noin kymmenesosa pk-yrityksistä pitää muita vuosi-ilmoituksia raskaana taakkana. Suurin osa alueen ja koko Suomen pk-yrityksistä ei pidä taakkana ulkomailta tulevia työntekijöitä eikä työkomennuksia ulkomaille. Noin viidesosa koko maan ja 16 prosenttia alueen pk-yrityksistä pitää työn verotusta raskaana taakkana. Arvonlisäverotus on koko maan osalta viidesosalle taakka, alueen pk-yrityksille se on raskaana taakka 17 prosentille. 61 prosenttia koko maan ja 65 prosenttia alueen pk-yrityksistä ei pidä valmisteverotusta lainkaan taakkana.

## JOHDANTO

Tässä pk-yritysten näkymiä käsittelevässä tutkimuksessa on selvitetty suomalaisten pk-yritysten (alle 250 henkeä työllistävien yritysten) mielikuvia yleisestä suhdannekehityksestä ja oman yrityksen taloudellisesta kehityksestä. Lisäksi on tiedusteltu mm. yrityksen kehittämiseen, kasvuun, työllistämiseen ja rahoittamiseen liittyvistä rakenteellisista tekijöistä.

Tutkimuksen kohderyhmänä ovat suomalaiset pk-yritykset. Otantalähteenä on käytetty Tilastokeskuksen toimialaluokitusta TOL 2002 sekä Fonecta ProFinder -yritysrekisteriä, josta otanta on tehty kiintiöidyllä satunnaisotannalla. Otoksessa on kiintiöity yritysten toimiala, kokoluokka ja sijainti. Vastaajajoukko on 3858 kohderyhmän vaatimukset täyttävää yritystä.

Tutkimusaineisto on kerätty internet- ja puhelinkyselyinä 3.1.–31.1.2008. Raportin luvussa "Aineisto" on esitetty taustatietojakaumat haastatelluista yrityksistä Keski-Suomen osalta. Tutkimuksen on tehnyt Innolink Research Oy Suomen Yrittäjien ja Finnvera Oyj:n toimeksiannosta tammi- ja helmikuussa 2008.

Tutkimusprojektista ovat vastanneet Innolink Research Oy:ssä tutkimusjohtaja Mikko Kesä, viestintäpäällikkö Etta Partanen ja tutkija Katri Ahtiainen sekä Suomen Yrittäjissä ekonomisti Harri Hietala ja Finnvera Oyj:ssä apulaisjohtaja Tuomo Holopainen.

1) Raportin alueelliset viittaukset tarkoittavat pääsääntöisesti sivulla 6 olevan kartan mukaista aluejakoa. Uudellamaalla ja Itä-Uudellamaalla maakuntajaosta on poikettu (Helsinki, muu Pääkaupunkiseutu ja muu Uusimaa).

2) Helsingin, Pääkaupunkiseudun ja Uudenmaan aikasarjoissa ja kuvioissa olevat luvut ovat vuoden 1999 syksyyn asti koko Uudenmaan alueen lukuja. Pohjanmaan raportissa luvut ovat vuoden 2006 syksyyn asti Etelä-Pohjanmaan ja Pohjanmaan rannikon yhteisiä lukuja.

3) Tutkimustuloksissa esiintyy muutamissa kohdissa käsite 'saldoluku'. Se kuvaa kyseisten kysymysten kohdalla positiivisista ja negatiivisista vastauksista laskettua prosenttilukujen erotusta.

**Esimerkiksi:** Pk-yritysten yleiset suhdannenäkymät seuraavan vuoden aikana

paranee 39 %, huononee 9 % ⇒ **saldoluku = + 30 %**

**AINEISTO**

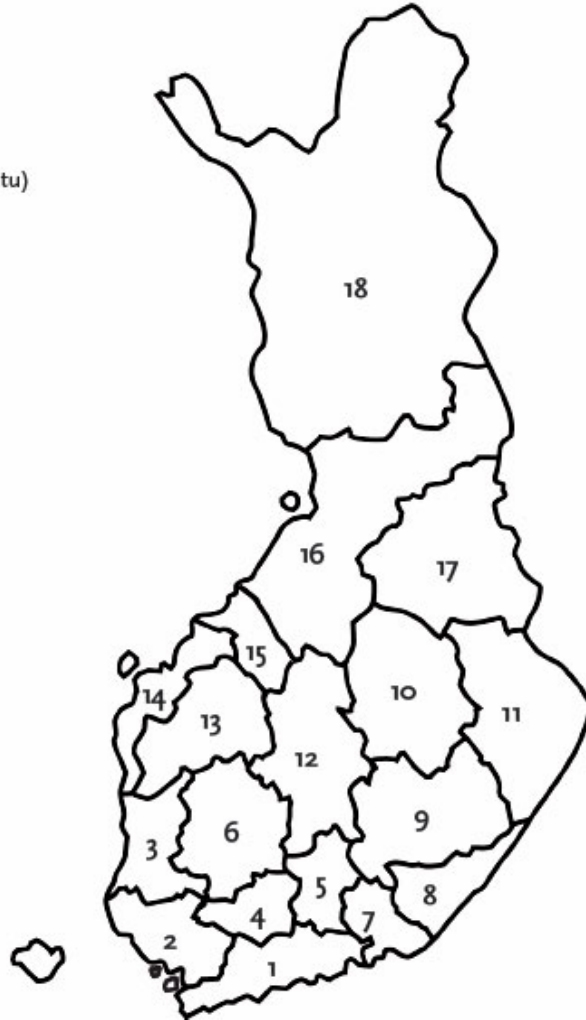
Seuraavassa taulukossa on esitetty painottamattomat taustatietojakaumat haastatelluista yrityksistä. Tutkimustuloksissa aineisto on painotettu vastaamaan yritysten todellista toimiala- ja aluejakaumaa. Painotettua otoskokoa käytetään laskentaperusteena, koska tällöin otoksen perusteella lasketut tulokset voidaan yleistää koskemaan koko tutkimuskohteena olevaa pk-sektoria.

**TAUSTATIETOJA ALUEELTA HAASTATELLUISTA YRITYKSISTÄ:****PK-YRITYSBAROMETRI 1/2008**  
- Aineiston rakenne -

		n=	%
ALUE	KESKI-SUOMI	285	6
PÄÄTOIMIALA	Teollisuus (TOL: D)	63	27
	Rakentaminen (TOL: F)	18	8
	Kauppa (TOL: G)	35	15
	Palvelut (TOL:H, I, K, O)	118	50
HENKILÖKUNNAN MÄÄRÄ	Alle 5 henkilöä	91	32
	5 - 9 henkilöä	72	25
	10 - 19 henkilöä	56	20
	20 - 49 henkilöä	38	13
	50+ henkilöä	28	10
LIIKEVAIHTO VUONNA 2007	Alle 0,20 milj. euroa	36	13
	0,20 - 0,49 milj. euroa	71	25
	0,50 - 1,49 milj. euroa	82	29
	1,50+ milj. euroa	92	32
	Ei vastausta	4	1
YRITYKSEN KASVUHAKUISUUS	Voimakkaasti kasvuhakuinen	36	13
	Kasvaa mahdollisuuksien mukaan	141	50
	Pyrkii säilyttämään asemansa	89	31
	Ei kasvutavoitetta	17	6
	Toiminta loppuu seuraavan vuoden aikana	2	1
YRITYKSELLÄ VIENTITOIMINTAA	Ei	172	61
	Kyllä, vie itse suoraan	65	23
	Kyllä, tuotteita viedä osana toisen yrityksen tuotekokonaisuutta	71	25
YRITYKSEN PERUSTAMISVUOSI	- 1997	201	71
	1998 – 2002	52	18
	2003 -	30	11
VASTAAJAN ASEMA	Yrittäjä	199	70
	Palkattu toimitusjohtaja	68	24
	Muut	18	6

## PK-YRITYSBAROMETRIN ALUEJAKO

1. Uusimaa, erilliset raportit:
  - Helsinki
  - Pääkaupunkiseutu (pl. Helsinki)
  - Uusimaa (pl. Helsinki ja Pääkaupunkiseutu)
2. Varsinais-Suomi
3. Satakunta
4. Kanta-Häme
5. Päijät-Häme
6. Pirkanmaa
7. Kymenlaakso
8. Etelä-Karjala
9. Etelä-Savo
10. Pohjois-Savo
11. Pohjois-Karjala
12. Keski-Suomi
13. Etelä-Pohjanmaa
14. Pohjanmaa
15. Keski-Pohjanmaa
16. Pohjois-Pohjanmaa
17. Kainuu
18. Lappi

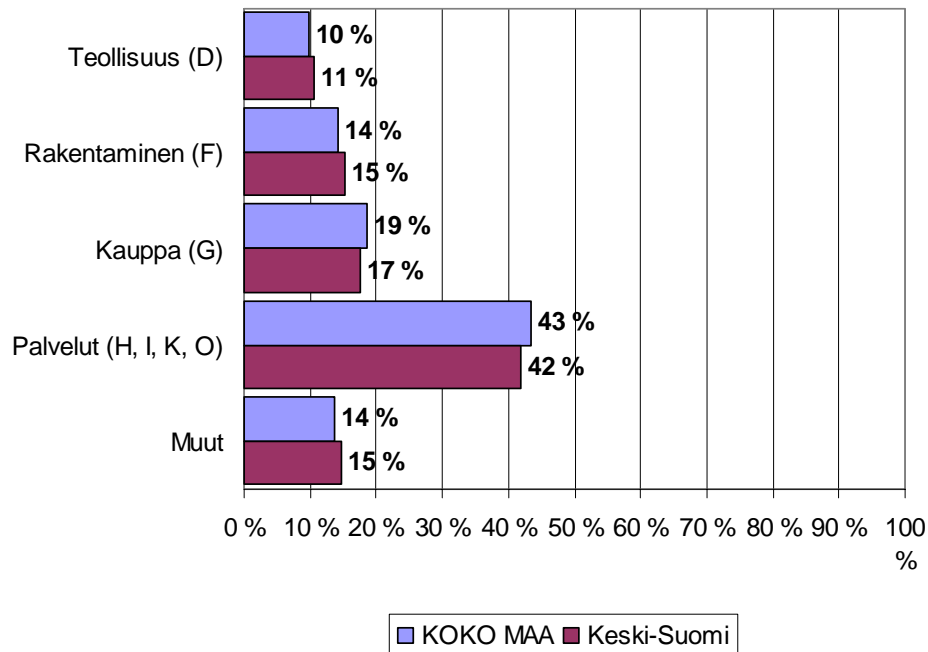


# Tutkimustulokset

## 1 Keski-Suomen ja koko maan yritykset

Suomessa oli 250 378 yritystä vuonna 2006.<sup>1</sup> Näistä yrityksistä noin 11300 toimi Keski-Suomessa. Keski-Suomessa on kaupan ja palvelualojen yrityksiä suhteellisesti aavistuksen vähemmän ja teollisuuden sekä rakennusalan yrityksiä suhteellisesti hiukan enemmän kuin koko maassa keskimäärin.

### 1. YRITYSTEN OSUUDET ERI TOIMIALOILLA



Toimialan nimen jäljessä on sulussa Tilastokeskuksen toimialaluokituksen (TOL 2002) mukainen toimialanumero.

<sup>1</sup> Lähde: Tilastokeskus: Yritys- ja toimipaikkarekisteri



## 2 Yritykset ja työllisyys

Keski-Suomen maakunnassa työskenteli vuonna 2007 noin 31000 työntekijää<sup>2</sup>. Työttömyysaste oli vuonna 2007 Tilastokeskuksen työvoimatiedustelun mukaan koko maassa 6,9 % ja Keski-Suomessa 8,9%.

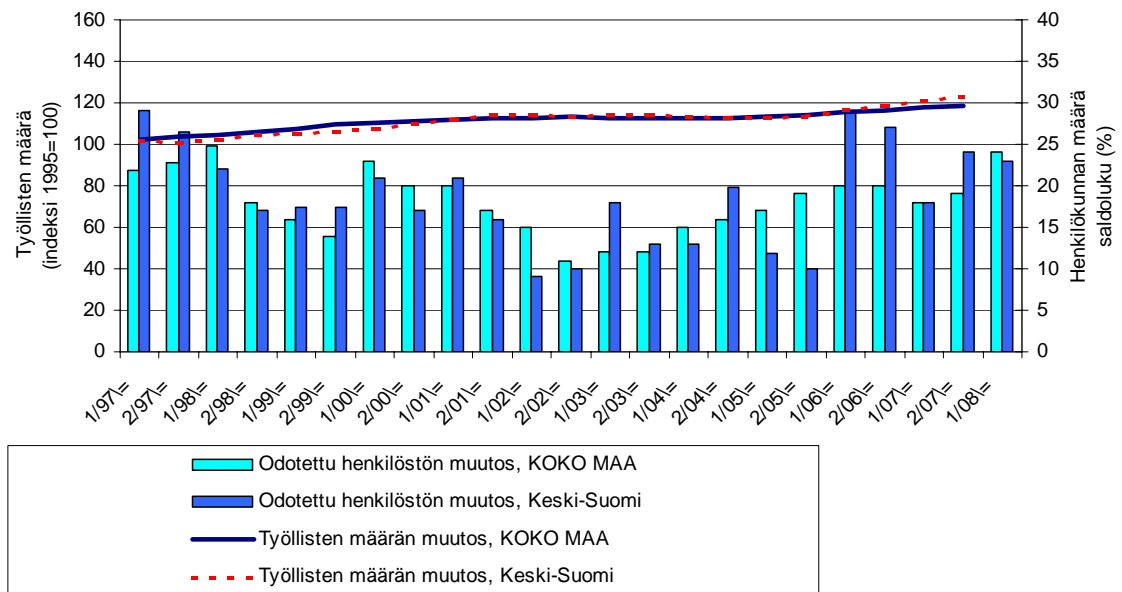
Taulukko 2: Pk-yritysten suhdannenäkymät henkilökunnan määrän osalta seuraavan vuoden kuluttua.

	Suurempi %	Yhtä suuri %	Pienempi %	Saldoluku %
<b>KOKO MAA</b>	30	64	6	<b>24</b>
<b>Keski-Suomi</b>	27	68	5	<b>23</b>

Keski-Suomessa toimivat pk-yritykset odottavat työllisyyden paranevan seuraavan vuoden aikana. Henkilökunnan määrän suhdannenäkymiä kuvaava saldoluku on alueella selvästi hieman pienempi kuin koko maassa keskimäärin. Henkilökunnan määrän suhdannenäkymät ovat Keski-Suomessa hieman matalammalla tasolla kuin syksyllä 2007 (saldoluku tuolloin +24 %). Koko maassa ovat henkilökunnan määrän suhdannenäkymät paremmat kuin edellisessä kyselyssä, sillä syksyllä 2007 henkilökunnan määrän saldoluku oli +19 %.

Seuraavassa kuviossa on verrattu Keski-Suomen työllisten määrää (indeksi 1995=100) ja pk-yritysten henkilökunnan määrän suhdannenäkymiä seuraavan vuoden aikana<sup>3</sup>.

### 2. HENKILÖKUNNAN MÄÄRÄN MUUTOSODOTUKSET SEURAAVAN VUODEN AIKANA SEKÄ TYÖLLISTEN MÄÄRÄN TILASTOITU MUUTOS



<sup>2</sup> Lähde: Tilastokeskus, Työvoimatutkimus.

<sup>3</sup> Kysymysmuoto muuttui 1/2000. Tätä aiemmin kysyttiin suhdannenäkymät seuraavan puolen vuoden aikana.

## 3 Pk-yritysten suhdannenäkymät

### 3.1 Yleiset suhdannenäkymät

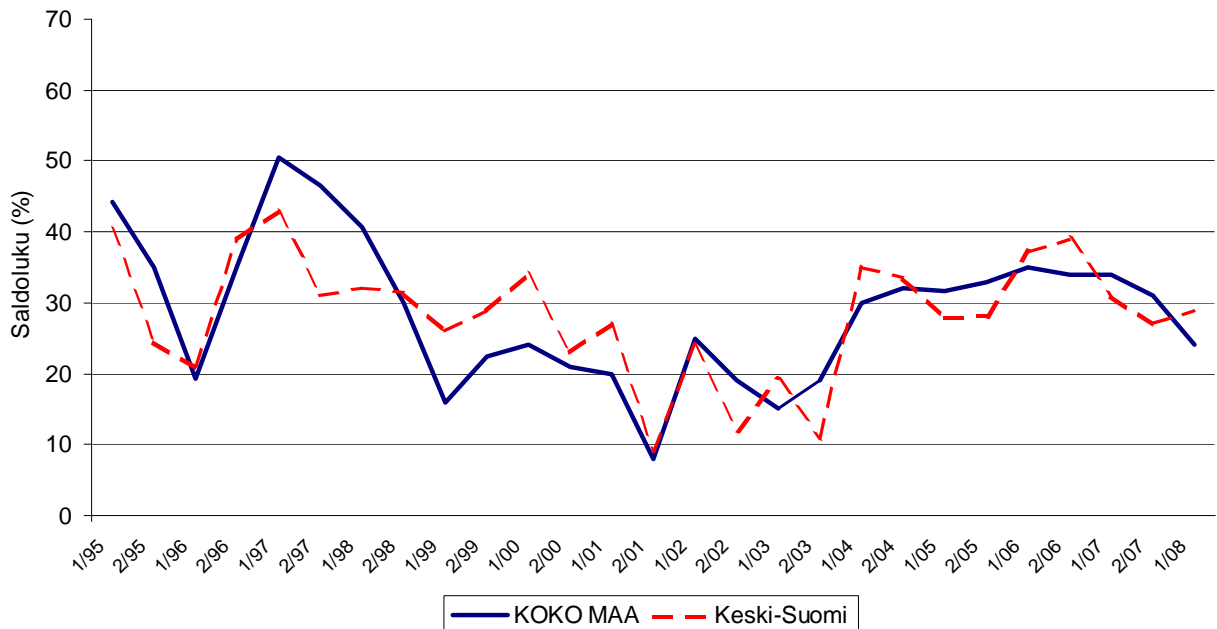
Taulukko 3.1: Pk-yritysten suhdannenäkymät oman yrityksen kannalta lähimmän vuoden aikana.

	Paranee	Pysyy ennallaan	Huononee	Saldoluku
	%	%	%	%
<b>KOKO MAA</b>	35	54	11	<b>24</b>
<b>Keski-Suomi</b>	39	51	10	<b>29</b>

Pk-yritykset odottavat suhdanteiden paranevan lähimmän vuoden aikana Keski-Suomessa ja koko maassa oman yrityksen kannalta. Keski-Suomessa toimivista pk-yrityksistä nyt 39 prosenttia ennakoii suhdannenäkymien lähimmän vuoden aikana paranevan ja 10 prosenttia yrityksistä ennakoii suhdanteiden heikkenevän. Alueen pk-yritysten yleiset suhdannenäkymät ovat paremmat kuin koko maan pk-yrityksillä keskimäärin.

Seuraavasta kuviosta nähdään pk-yritysten yleisten suhdannenäkymien kehitys tutkimusjaksosta 1/95 lähtien. Syksyn 2007 tilanteeseen verrattuna ovat koko maassa toimivien pk-yritysten suhdannenäkymät lähimmän vuoden aikana jonkin verran laskeneet. Sen sijaan Keski-Suomessa toimivien yritysten suhdannenäkymät ovat jonkin verran kasvaneet.

#### 3.1. YLEISET SUHDANNENÄKYMÄT LÄHIMMÄN VUODEN AIKANA



## 3.2 Suhdannenäkymät osatekijöittäin

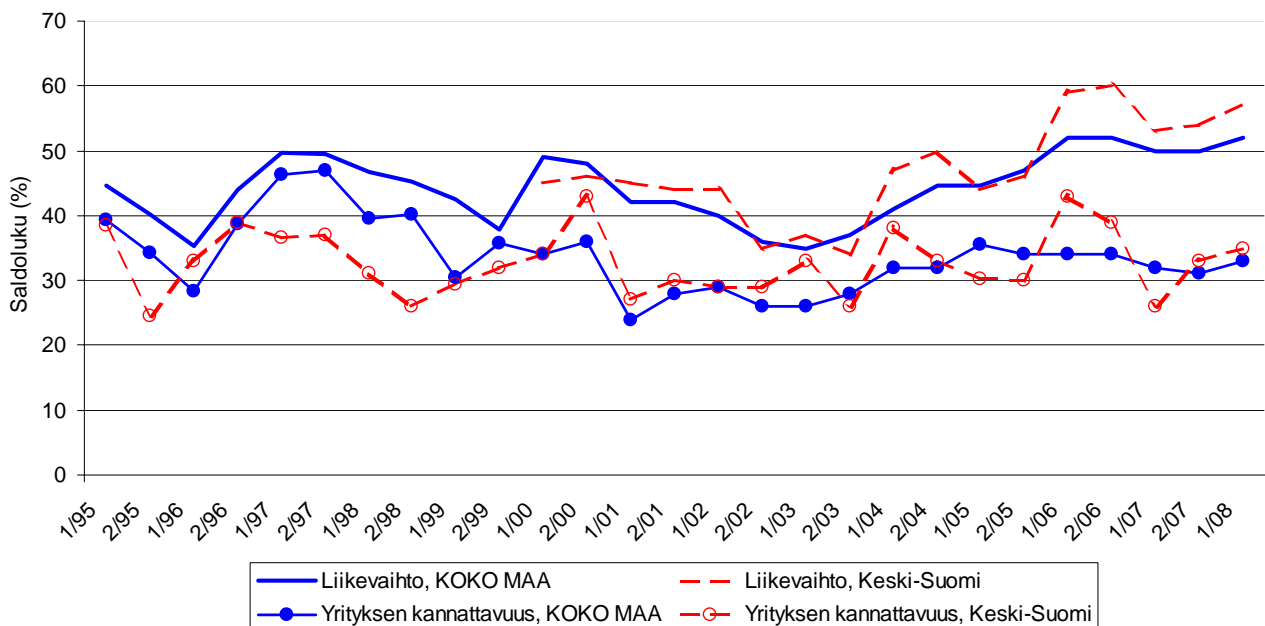
Taulukko 3.2: Pk-yritysten suhdannenäkymät osatekijöittäin seuraavan vuoden kuluttua.

	Liikevaihto	Investointien arvo	Viennin arvo	Tuonnin arvo	Tuotanto-kustannukset	Yrityksen kannattavuus	Vakavaraisuus	Tuotekehitys-panostukset
<b>KOKO MAA</b>								
Suurempi	59	26	22	19	53	44	44	32
Yhtä suuri	33	61	71	74	40	45	51	62
Pienempi	8	14	7	7	8	11	5	6
<b>Saldoluku (%)</b>	<b>52</b>	<b>12</b>	<b>16</b>	<b>12</b>	<b>45</b>	<b>33</b>	<b>39</b>	<b>26</b>
<b>Keski-Suomi</b>								
Suurempi	62	25	26	14	46	42	38	30
Yhtä suuri	34	66	71	81	47	52	59	66
Pienempi	5	9	3	5	7	7	3	5
<b>Saldoluku (%)</b>	<b>57</b>	<b>16</b>	<b>23</b>	<b>10</b>	<b>39</b>	<b>35</b>	<b>35</b>	<b>25</b>

Koko maan ja Keski-Suomen pk-yritysten suhdannenäkymät ovat seuraavan vuoden kuluttua kaikkien osatekijöiden suhteen positiivisia. Keski-Suomessa toimivien pk-yritysten suhdannenäkymät ovat usean tekijän kohdalla paremmat, kuin koko maassa keskimäärin. Ainoastaan tekijöissä tuonnin arvo, tuotantokustannukset, tuotekehitys-panostukset ja vakavaraisuus Keski-Suomen tulokset ovat heikommät kuin koko maan tulokset.

Seuraavasta kuviosta nähdään pk-yritysten liikevaihdon ja yrityksen kannattavuuden suhdannenäkymien<sup>4</sup> kehitys jaksosta 1/95 lähtien. Liikevaihdon ja kannattavuuden kohdalla suhdannenäkymät ovat alueella korkeammassa lukemissa kuin syksyllä 2007. Koko maan suhdannenäkymät ovat liikevaihdon ja kannattavuuden osalta myös lievässä nousussa verrattuna syksyn 2007 tilanteeseen.

### 3.2. SUHDANNENÄKYMÄT SEURAAVAN VUODEN KULUTTUA



<sup>4</sup> Kysymysmuoto muuttui 1/2000. Tätä aiemmin kysyttiin suhdannenäkymät seuraavan puolen vuoden aikana.

## 4 Pk-yritysten kehittämistarpeet

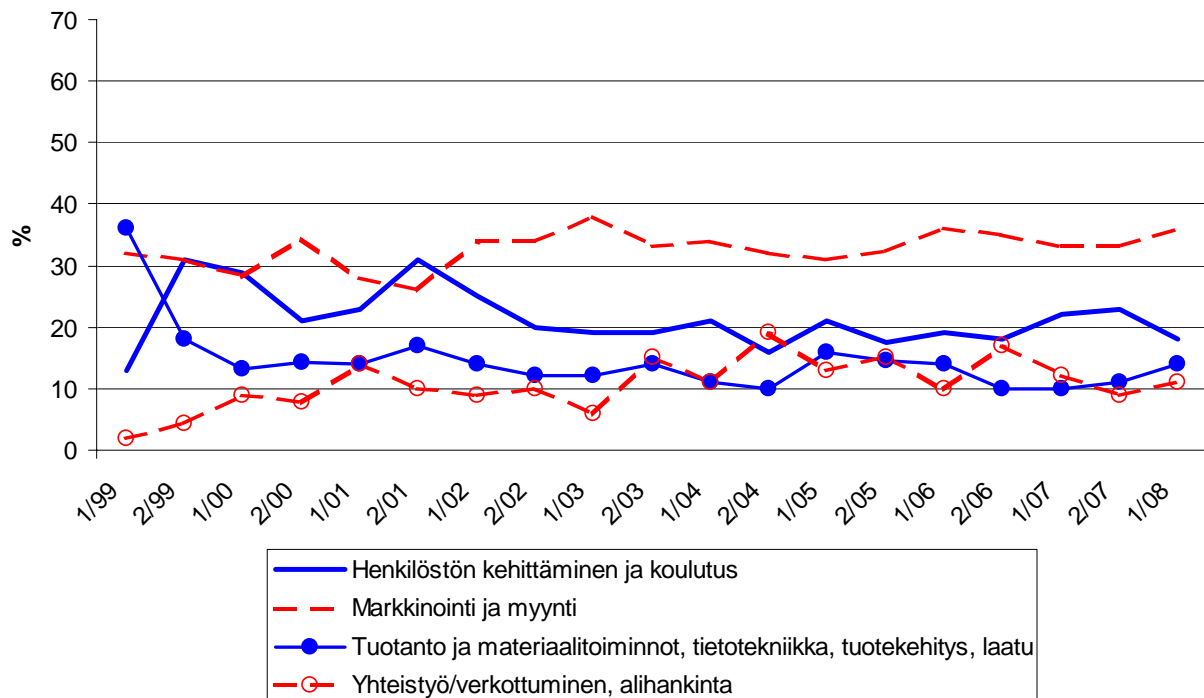
Taulukko 4: Pk-yrityksillä eniten kehittämistarvetta tällä hetkellä.

	KOKO MAA %	Keski-Suomi %
Johtaminen	5	7
Henkilöstön kehittäminen ja koulutus	20	18
Markkinointi ja myynti	35	36
Vienti ja kansainvälistyminen	4	1
Rahoitus, talous ja laskentatoimi	5	4
Tuotanto ja materiaalitoinnot, tietotekniikka, tuotekehitys, laatu	10	14
Yhteistyö/verkottuminen, alihankinta	14	11
Ympäristö- ja muiden säädösvaatimusten ottaminen huomioon toiminnassa	2	3
Ei kehittämistarvetta	6	6

Koko maan ja Keski-Suomen alueen pk-yritysten kehittämistarpeet ovat hyvin samankaltaisia. Keski-Suomessa pk-yrityksissä koetaan olevan, koko maan keskiarvon tavoin, eniten kehittämistarvetta markkinoinnissa ja myynnissä. Seuraavaksi eniten kehittämistarvetta sekä alueen että koko maan pk-yrityksillä on henkilöstön kehittämisessä ja koulutuksessa.

Yhteistyöhön/verkottumiseen ja alihankintaan sekä markkinointiin ja tuotantoon liittyvät kehittämistarpeet ovat kasvaneet Keski-Suomessa toimivien pk-yritysten keskuudessa syksyn 2007 tilanteeseen verrattuna. Henkilöstön kehittämiseen ja koulutukseen liittyvät tarpeet ovat sen sijaan hieman vähentyneet.

### 4. PK-YRITYSTEN KEHITTÄMISTARPEET Keski-Suomi



## 5 Pk-yritysten kehittämisen pahimmat esteet

Taulukko 5: Pk-yritysten kehittämisen pahimmat esteet.

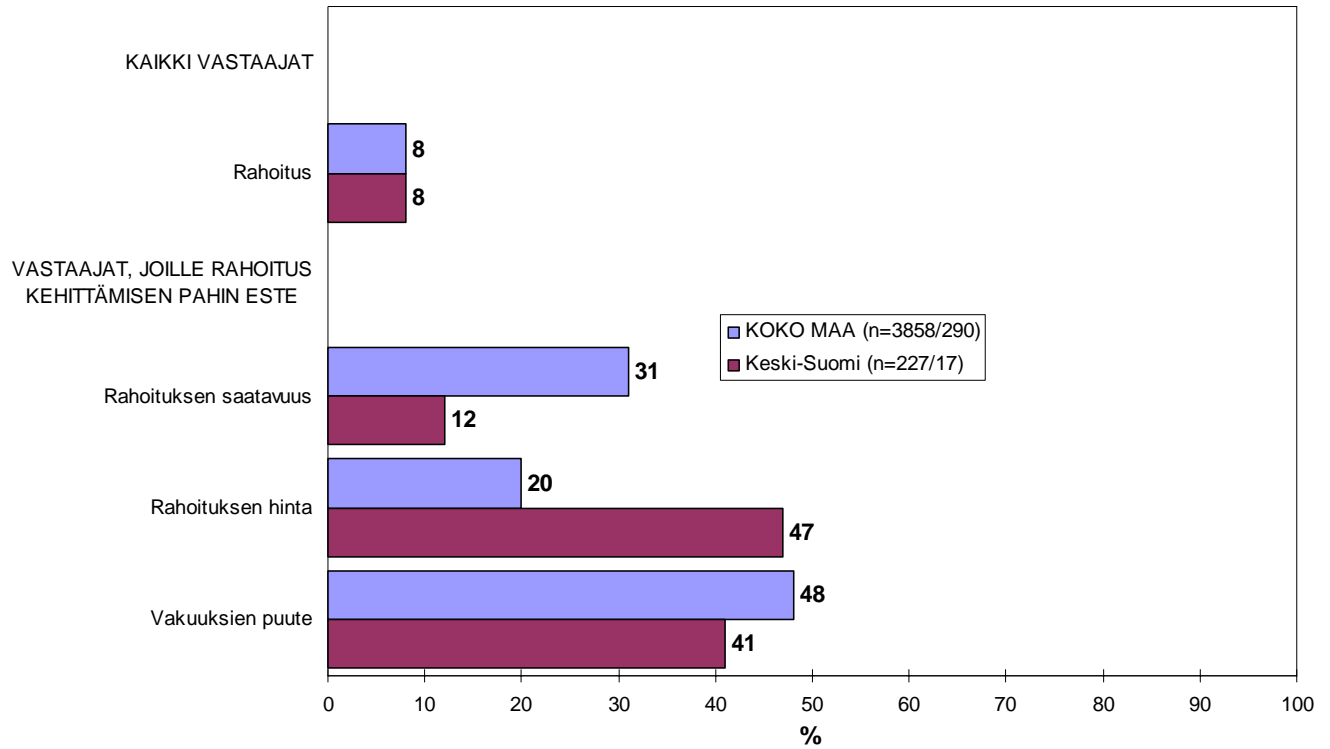
	KOKO MAA	Keski-Suomi
	%	%
<b>YRITYSTOIMINNAN SÄÄTELY</b>	<b>4</b>	<b>3</b>
byrokratia	1,6	2,2
työlainsäädäntö	0,8	0,0
työehtosopimukset	0,5	0,4
muu sääntely	1,1	0,0
<b>KUSTANNUSTASO</b>	<b>13</b>	<b>12</b>
verotus	1,8	0,0
palkkataso	3,6	4,4
työn sivukulut	4,6	4,8
muut tuotantokustannukset	2,8	2,6
<b>KILPAILUTILANNE</b>	<b>19</b>	<b>18</b>
kireä kilpailutilanne	13,0	12,8
markkinoiden liiallinen keskittyminen	1,9	2,6
julkisen sektorin elinkeinotoiminta	0,6	0,4
markkinoita vääristävät tuet	0,5	0,4
harmaa talous, konkurssit jne.	0,7	1,3
kysynnän riittämättömyys	1,7	0,0
<b>RAHOITUS</b>	<b>8</b>	<b>8</b>
rahoituksen saatavuus	2,3	0,9
rahoituksen hinta	1,5	3,5
vakuuksien puute	3,6	3,1
<b>RESURSSITEKIJÄT</b>	<b>29</b>	<b>35</b>
ammattitaitoisen työvoiman saatavuus	18,7	19,8
alihankkijoiden/osatoimittajien		
saatavuus	1,6	1,8
toimitilat	1,7	2,6
koneet ja laitteet	0,8	1,3
muut resurssitekijät, esim. raaka-aineet	4,9	9,3
<b>YLEINEN SUHDANNE- /MAAILMANTILANNE</b>	<b>13</b>	<b>9</b>
<b>MUUT TEKIJÄT</b>	<b>9</b>	<b>11</b>
<b>EI OSAA SANOA</b>	<b>7</b>	<b>6</b>

Keski-Suomen pk-yritysten kehittämisen pahimpia esteitä ovat resurssitekijät sekä kilpailutilanteeseen että kustannustasoon liittyvät tekijät. Resurssitekijöistä erityisesti ammattitaitoisen työvoiman saatavuus koetaan alueen pk-yritysten keskuudessa yrityksen kehittämisen esteeksi. Resurssitekijät koetaan nyt suuremmaksi kehittämisen esteeksi Keski-Suomessa, kuin koko maassa keskimäärin.

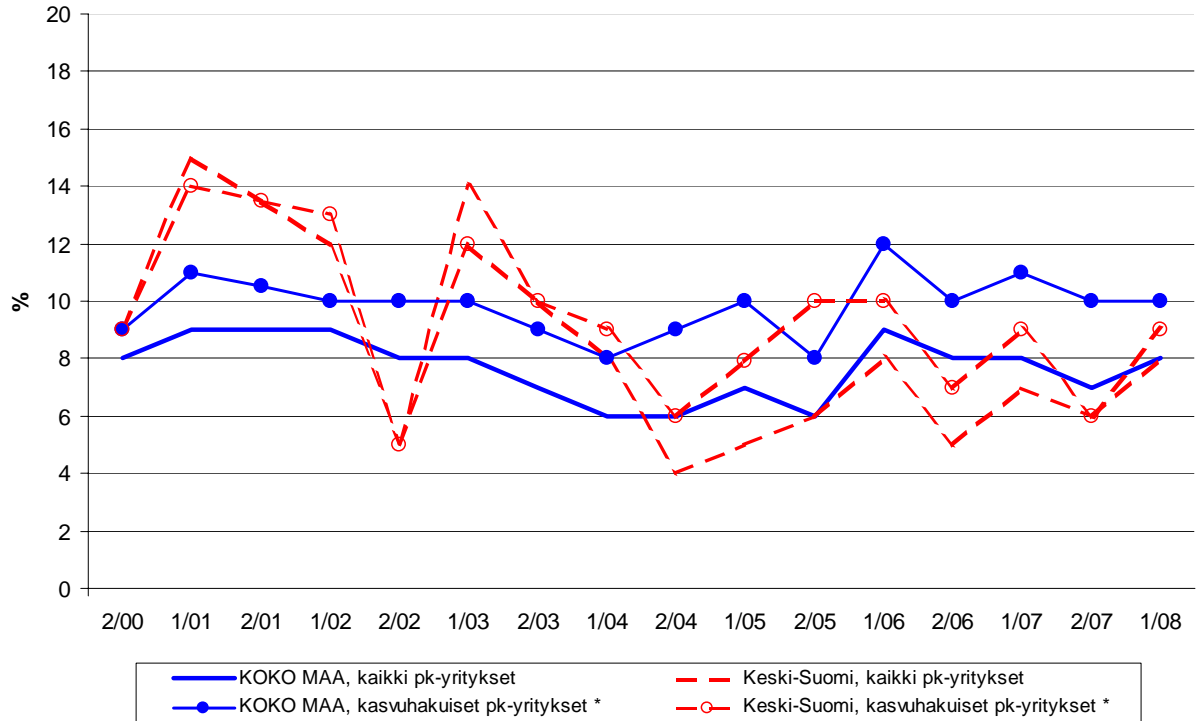
Rahoitukseen liittyvät tekijät ovat kehittämisen pahimpana esteenä 8 prosentilla Keski-Suomen pk-yrityksistä. Näistä yrityksistä vakuuksien puute on pahimpana 41 prosentilla, rahoituksen saatavuus 12 prosentilla ja rahoituksen hinta 47 prosentilla pk-yrityksistä. Keski-Suomessa toimivat pk-yritykset kokevat nyt rahoituksen olevan saman suuruinen kehittämisen este kuin koko maan pk-yritykset keskimäärin. Koko maassa kaikki pk-yritykset pitävät rahoitusta kokonaisuudessaan nyt suurempana kehittämisen esteenä verrattuna syksyn 2007 tilanteeseen ja kasvuhakuiset samantasoisena esteenä. Sen sijaan Keski-Suomessa sekä kaikki että kasvuhakuiset<sup>5</sup> pk-yritykset pitävät rahoitusta kokonaisuudessaan nyt suurempana kehittämisen esteenä verrattuna syksyn 2007 tilanteeseen.

<sup>5</sup> Voimakkaasti kasvuhakuiset ja mahdollisuuksien mukaan kasvamaan pyrkivät pk-yritykset yhteensä.

### 5.1 PK-YRITYSTEN KEHITTÄMISEN ESTEET -Rahoitus- n=kaikki vastaajat/rahoitus suurin kehittämisen este



## 5.2 PK-YRITYSTEN KEHITTÄMISEN ESTEET -Rahoitus kokonaisuudessaan

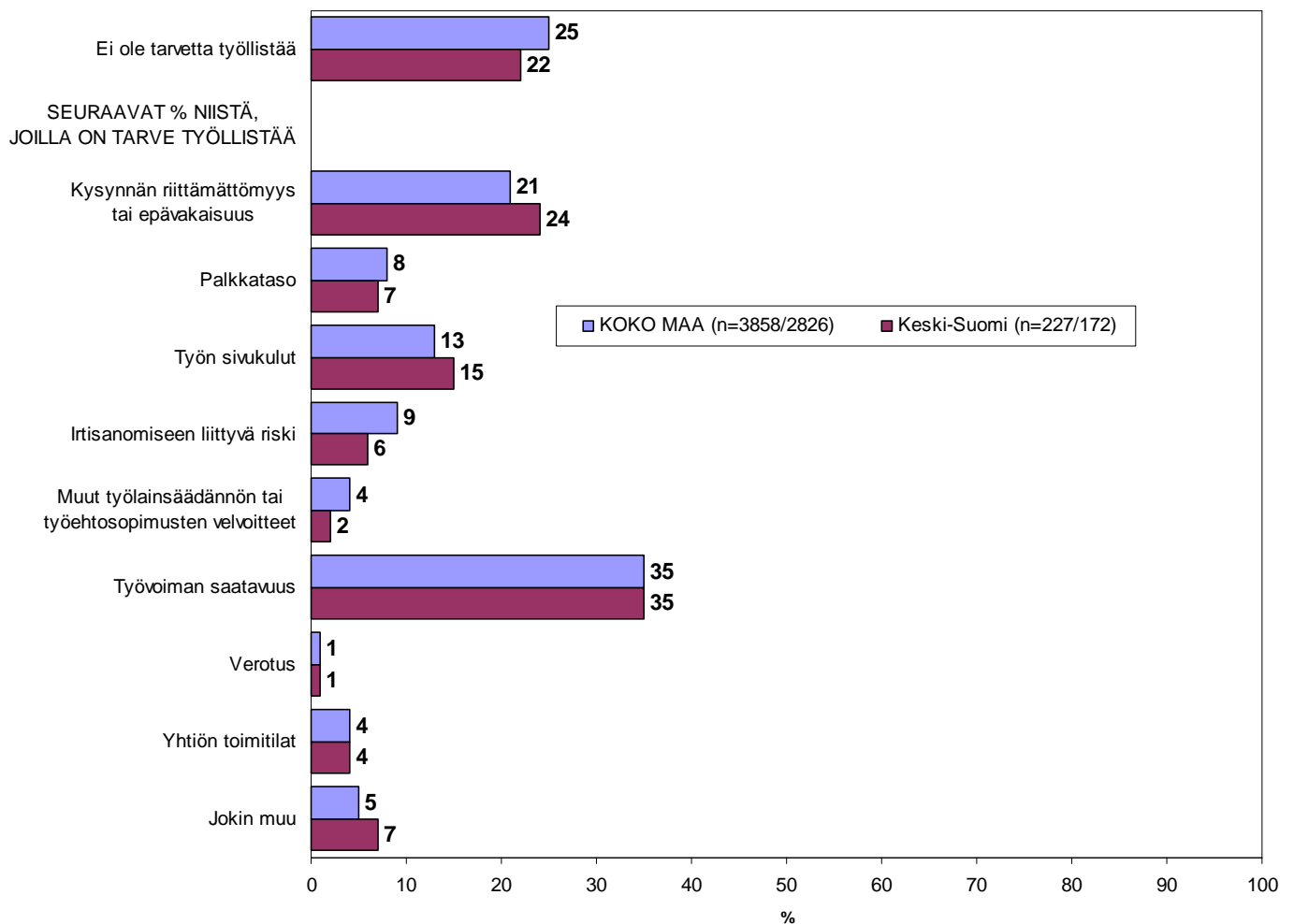


\*) Yritys on voimakkaasti kasvuhakuinen tai pyrkii kasvamaan mahdollisuuksien mukaan

## 6 Pk-yritysten työllistämisen esteet

Keski-Suomen pk-yrityksillä työllistämisen suurimmat esteet ovat työvoiman saatavuus ja kysynnän riittämättömyys tai epävakaisuus. Työvoiman saatavuutta pitää noin joka kolmas niistä alueen pk-yrityksistä, joilla on tarve työllistää, työllistämisen suurimpana esteenä ja kysynnän riittämättömyyttä noin joka neljäs. Kolmanneksi suurimmaksi esteeksi alueella nousee työn sivukulut. Nämä kolme tekijää koettiin suurimmiksi esteiksi myös koko maan tasolla. 22 prosentilla Keski-Suomen pk-yrityksistä ja 25 prosentilla koko maan pk-yrityksistä ei ole tarvetta työllistää.

### 6. PK-YRITYSTEN TYÖLLISTÄMISEN SUURIN ESTE n=kaikki vastaajat/yrityksellä tarve työllistää

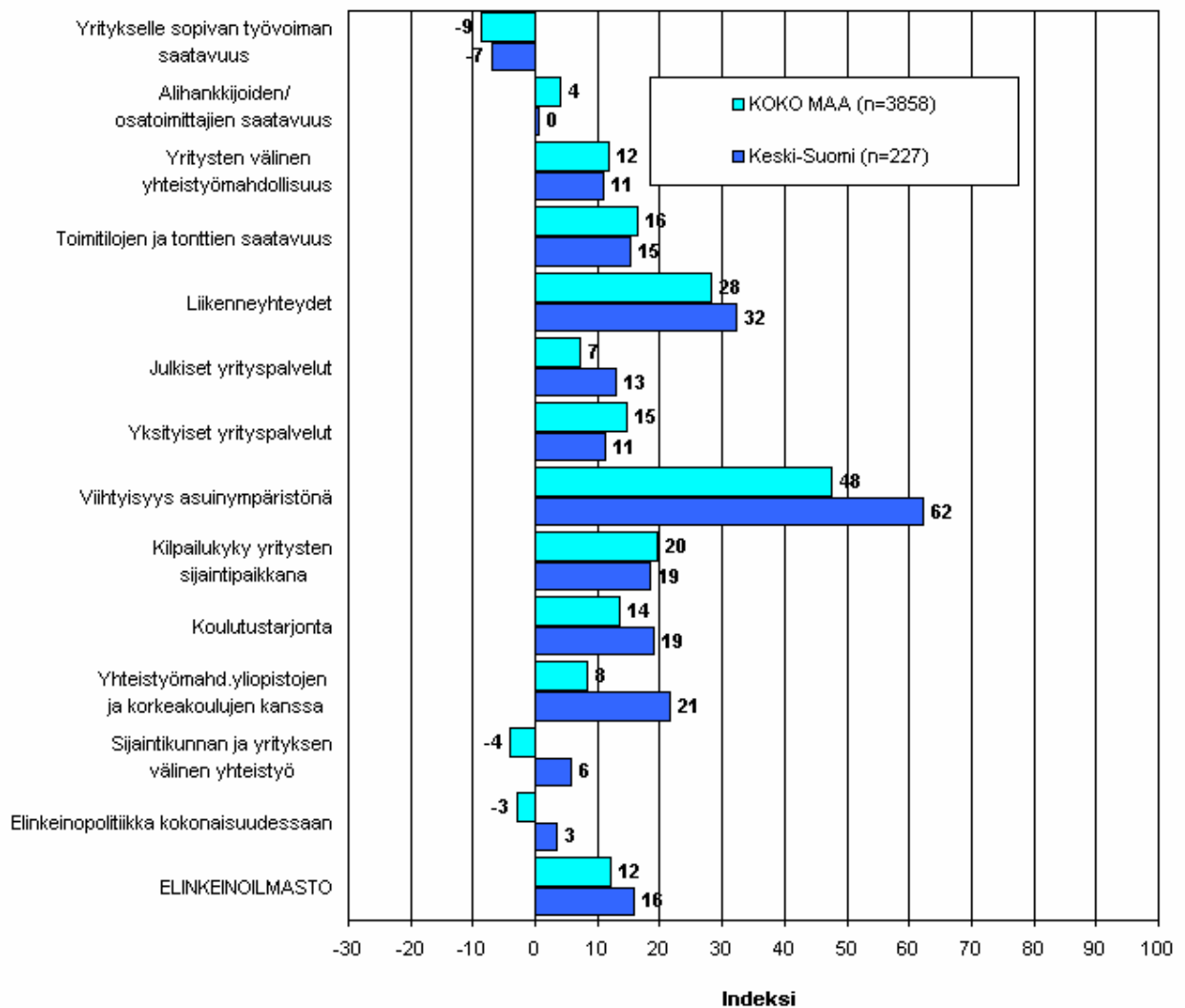




## 7 Elinkeinoilmasto

Yrityksen sijaintikuntaan elinkeinon harjoittamisen näkökulmasta ollaan Keski-Suomessa tyytyväisempiä, kuin koko maassa keskimäärin. Tyytyväisimpiä Keski-Suomessa sijaitsevat pk-yritykset ovat alueen viihtyisyyteen asuin ympäristönä ja liikenneyhteyksiin. Tyytymättömmimpiä alueella ollaan yritykselle sopivan työvoiman saatavuuteen sekä alihankkijoiden/osatoimittajien saatavuuteen. Keski-Suomen pk-yritykset ovat koko maan pk-yrityksiä tyytyväisempiä mm. viihtyisyyteen asuin ympäristönä ja yhteistyömahdollisuuksiin yliopistojen ja korkeakoulujen kanssa sekä liikenneyhteyksiin. Kokonaisuutena tyytyväisyys elinkeinoilmastoon on Keski-Suomessa ja koko maassa noususuunnassa. Aiemmin kysytyt tekijät 'yhteiskunnalliset turvallisuuspalvelut' ei ole ollut mukana kyselyssä vuodesta 2006 lähtien.

### 7.1. ELINKEINOILMASTO n=kaikki vastaajat



## 7.2. ELINKEINOILMASTO

- Keskiarvo sijaintikunnan elinkeinoilmastoa koskevista väittämistä-



## 8 Pk-yritysten kasvuhakuisuus

Taulukko 6: Pk-yritysten kasvuhakuisuus.

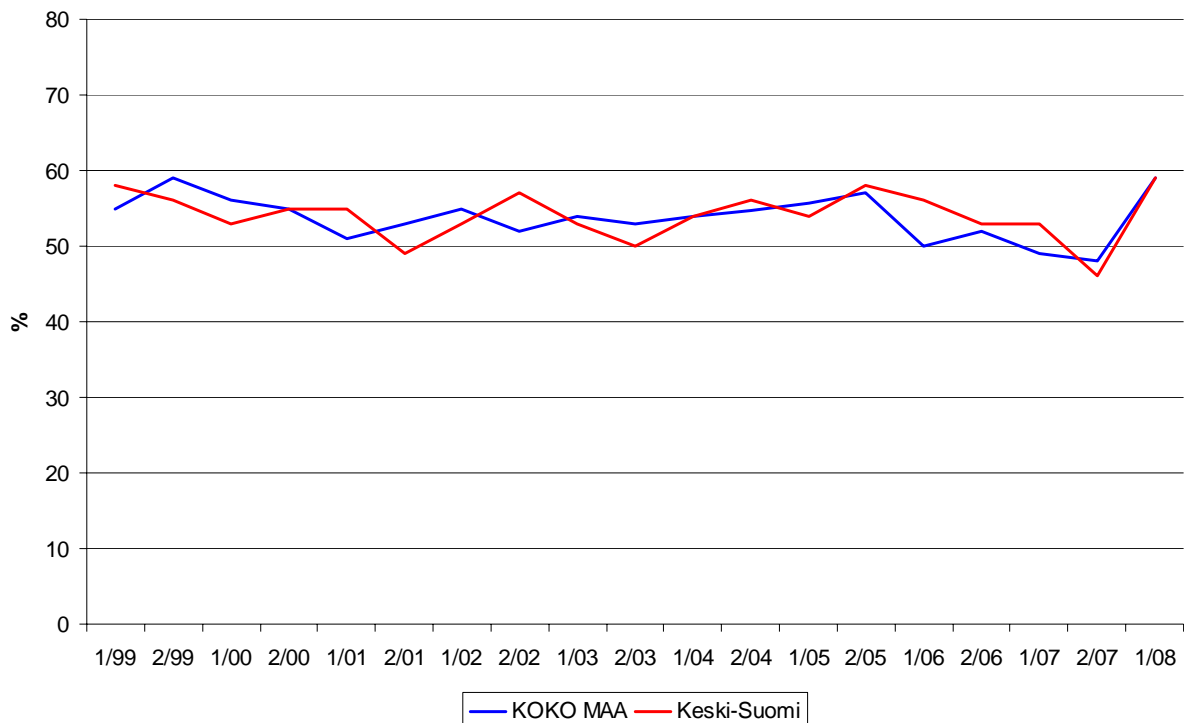
	KOKO MAA %	Keski-Suomi %
Olemme voimakkaasti kasvuhakuinen	13	13
Pyrimme kasvamaan mahdollisuuksien mukaan	46	46
Pyrimme säilyttämään asemamme	31	34
Yrityksellämme ei ole kasvutavoitteita	9	7
Toiminta loppuu seuraavan vuoden aikana	1	1

Keski-Suomessa on nyt saman verran voimakkaasti kasvuhakuisia pk-yrityksiä kuin koko maassa keskimäärin. Yrityksen toiminnan loppumista seuraavan vuoden aikana puolestaan ennakoi prosentti sekä koko maan että Keski-Suomen pk-yrityksistä. Tärkeimpänä kasvukeinonaan alueen pk-yritykset pitävät uusien tuotteiden ja palvelujen kehittämistä, myynnin ja markkinoinnin lisäämistä kotimaassa sekä yhteistyön lisäämistä muiden yritysten kanssa.

Voimakkaasti tai mahdollisuuksien mukaan kasvavia pk-yrityksiä on koko maassa ja alueella 59 prosenttia. Voimakkaasti kasvuhakuisten yritysten osuus on noussut koko maassa sekä Keski-Suomessa verrattaessa syksyyn 2007. Kokonaisuutena kasvuhakuisten pk-yritysten osuus alueella ja koko maassa on noussut syksyn 2007 tilanteeseen verrattuna.

### 8. PK-YRITYSTEN KASVUHAKUISUUS

-Voimakkaasti ja mahdollisuuksien mukaan kasvavien yritysten osuus kaikista yrityksistä-



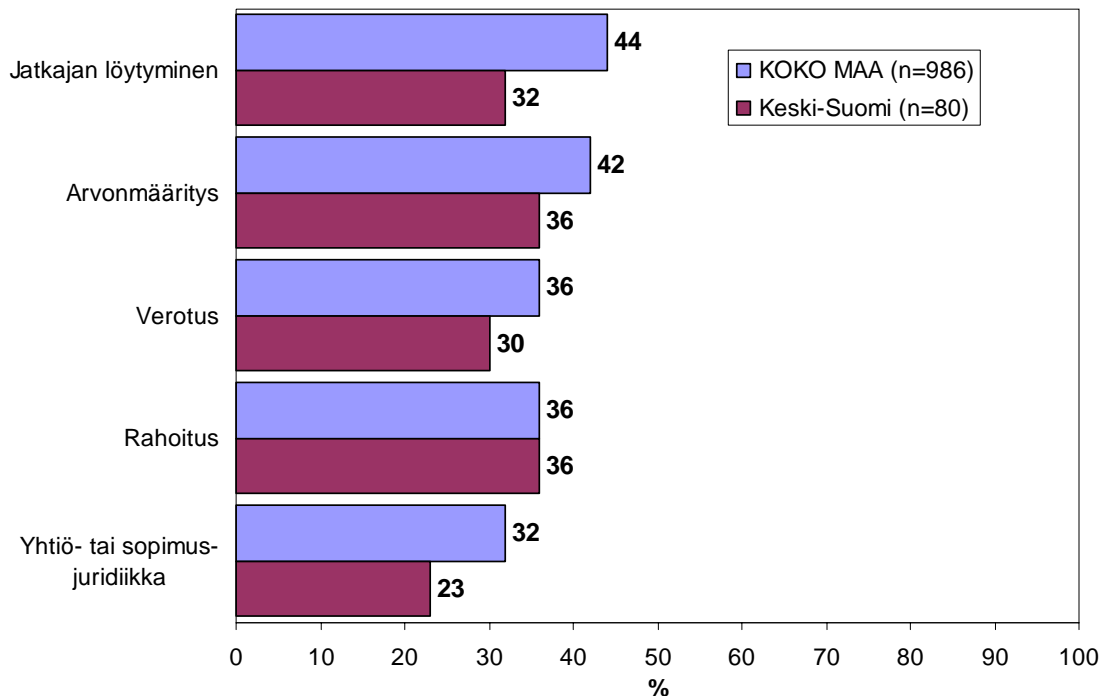
## 9 Sukupolven- tai omistajanvaihdokset

Taulukko 7: Sukupolven- tai omistajanvaihdokset pk-yrityksissä.

	KOKO MAA %	Keski-Suomi %
SUKUPOLVEN- TAI OMISTAJANVAIHDOS ODOTETTAVISSA LÄHIMMÄN 5 VUODEN AIKANA		
Ei	62	53
Kyllä, 1-2 vuoden sisällä	10	16
Kyllä, 3-5 vuoden sisällä	16	20
Ei osaa sanoa	12	12

Keski-Suomen alueella on sukupolven- tai omistajanvaihdos odotettavissa lähimmän viiden vuoden aikana joka kolmannessa pk-yrityksessä. Suurimmat haasteet sukupolven- tai omistajanvaihdosta aikoville yrityksille Keski-Suomen alueella ovat arvon määrittäminen ja rahoitus.

### 9. ODOTETTAVISSA OLEVAT ONGELMAT SUKUPOLVEN- TAI OMISTAJANVAIHDOKSEEN LIITTYVISSÄ ASIOISSA -Yritykset, joissa vaihdos odotettavissa lähimmän 5 vuoden aikana- n=sukupolven-/omistajanvaihdos viiden vuoden sisällä

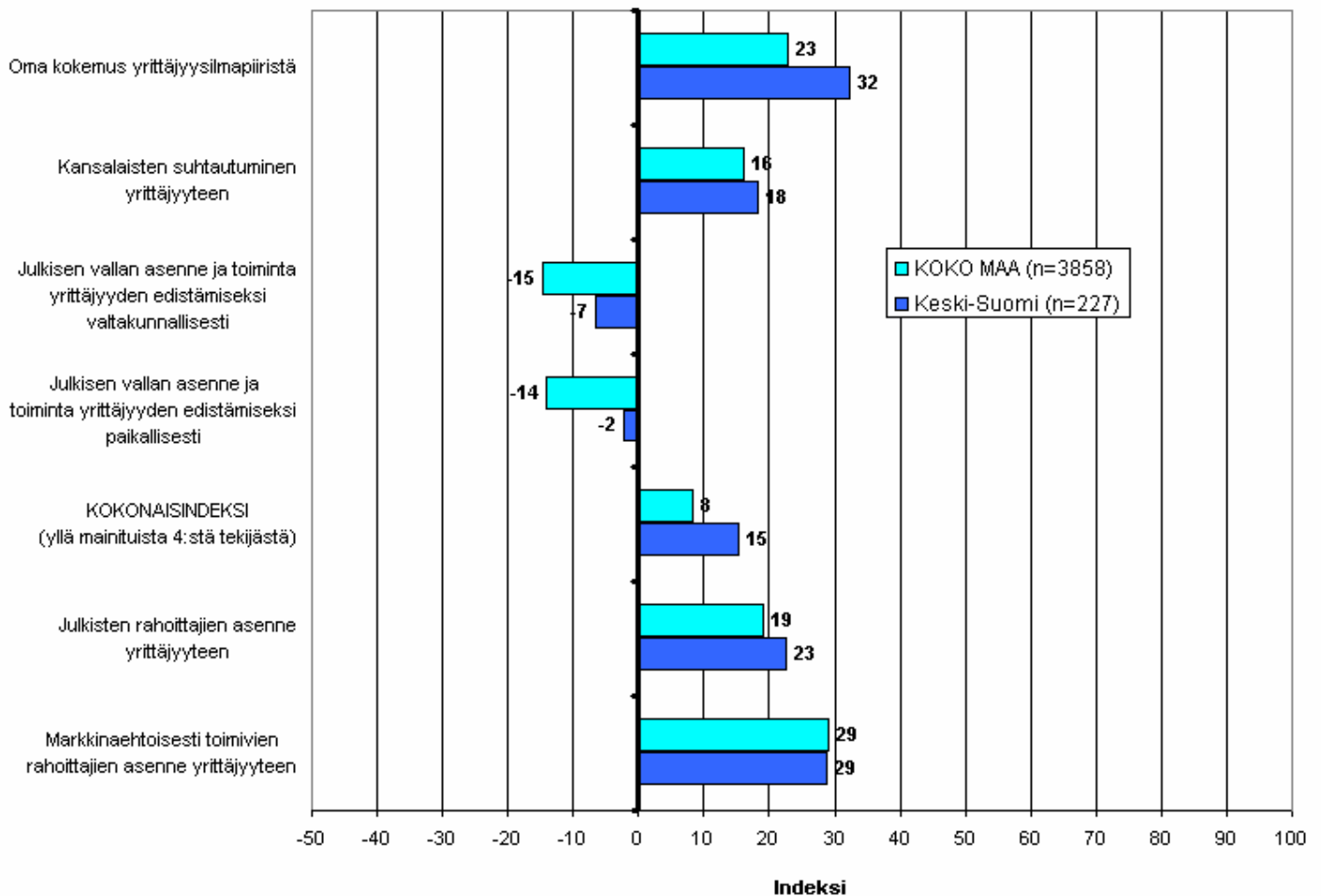


## 10 Yrittäjyysilmapiiri

Koko maan keskimääräinen kokonaisindeksi yrittäjyysilmapiirille on positiivinen +8, kun taas Keski-Suomessa se on +15. Indeksien osatekijöistä oma kokemus yrittäjyysilmapiiristä sekä kansalaisten suhtautuminen arvioidaan positiivisiksi tekijöiksi. Arviot em. tekijöistä ovat koko maassa ja alueella positiivisemmat syksyyn 2007 verrattuna. Julkisen vallan asenne ja toimet arvioidaan selkeästi negatiivisiksi sekä Keski-Suomen, että koko maan osalta.

Julkisten rahoittajien asenne yrittäjyyteen arvioidaan Keski-Suomen alueella hieman paremmiksi kuin koko maassa keskimäärin. Markkinaehtoisien rahoittajien asenne saa paremman arvion julkiseen puoleen verrattuna sekä Keski-Suomessa, että koko maassa keskimäärin.

### 10. YRITTÄJYYSILMAPIIRI n=kaikki vastaajat

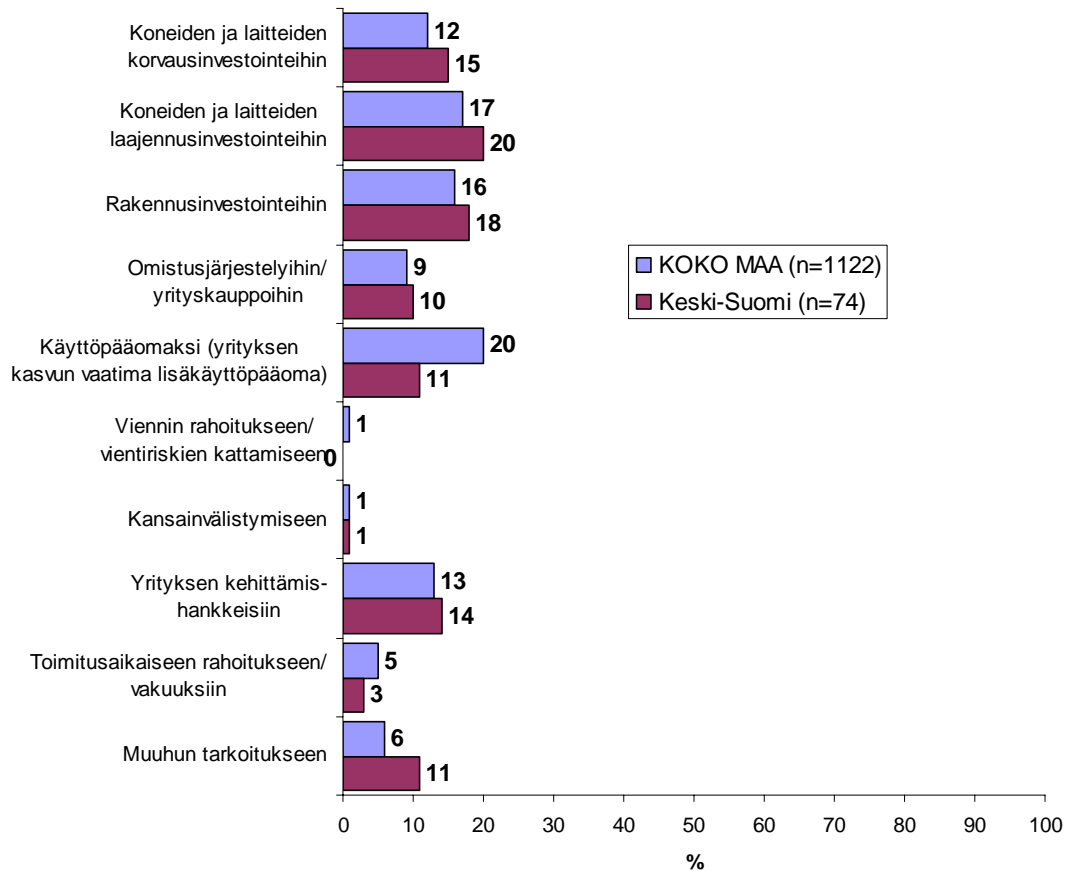


## 11 Pk-yritysten rahoitus

Keski-Suomen yrityksistä 32 prosenttia oli ottanut ulkopuolista rahoitusta viimeisten 12 kuukauden aikana, kun koko maassa näin oli tehnyt 36 prosenttia.

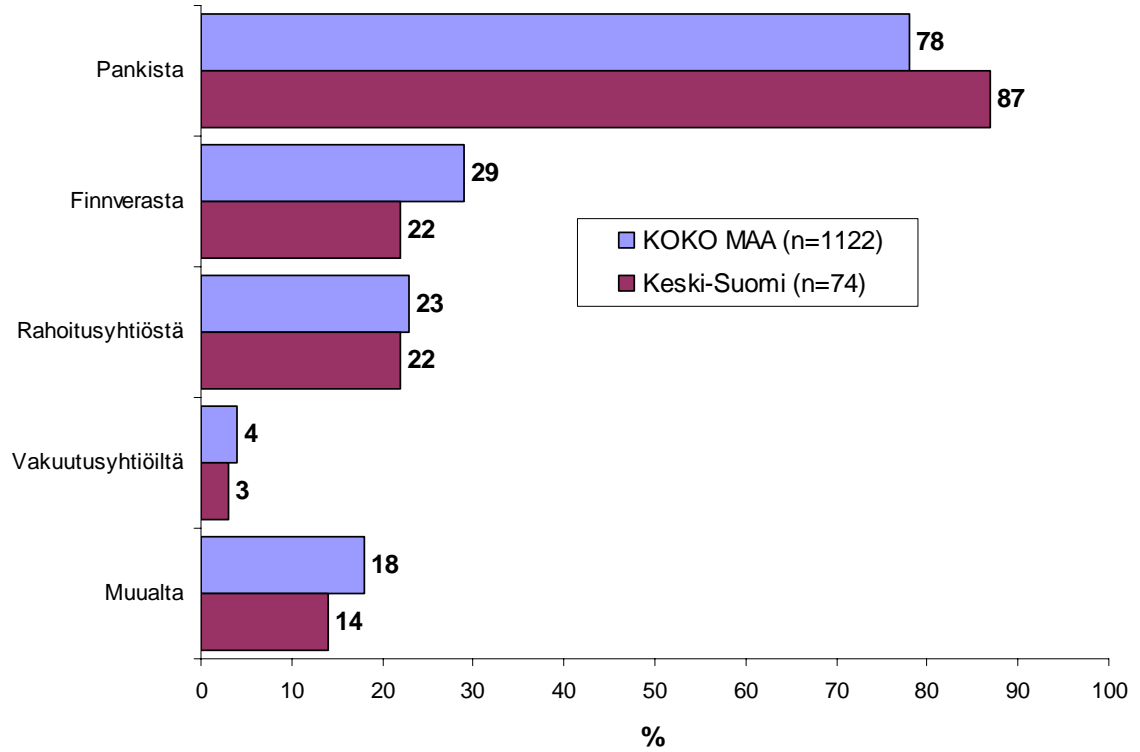
Joka kolmas koko maassa ja Keski-Suomessa toimivista pk-yrityksistä aikoo ottaa ulkopuolista rahoitusta seuraavan vuoden aikana. Tärkeimpänä käyttötarkoituksena rahoitukselle alueella pidetään useimmiten koneiden ja laitteiden laajennusinvestointeja sekä rakennusinvestointeja. Keski-Suomen pk-yritykset aikovat hankkia ulkoista rahoitusta useimmiten pankista (87 %) tai Finnverasta (22 %) ja rahoitusyhtiöistä (22 %).

### 11. TÄRKEIN KÄYTTÖKOHDDE ULKOPUOLISELLE RAHOITUKSELLE - Yritykset, jotka aikovat ottaa ulkopuolista rahoitusta n=yritys aikoo ottaa ulkopuolista rahoitusta



## 12. MISTÄ AIKOO HAKEA RAHOITUSTA

-Yritykset, jotka aikovat ottaa ulkopuolista rahoitusta-  
n=yritys aikoo ottaa ulkopuolista rahoitusta

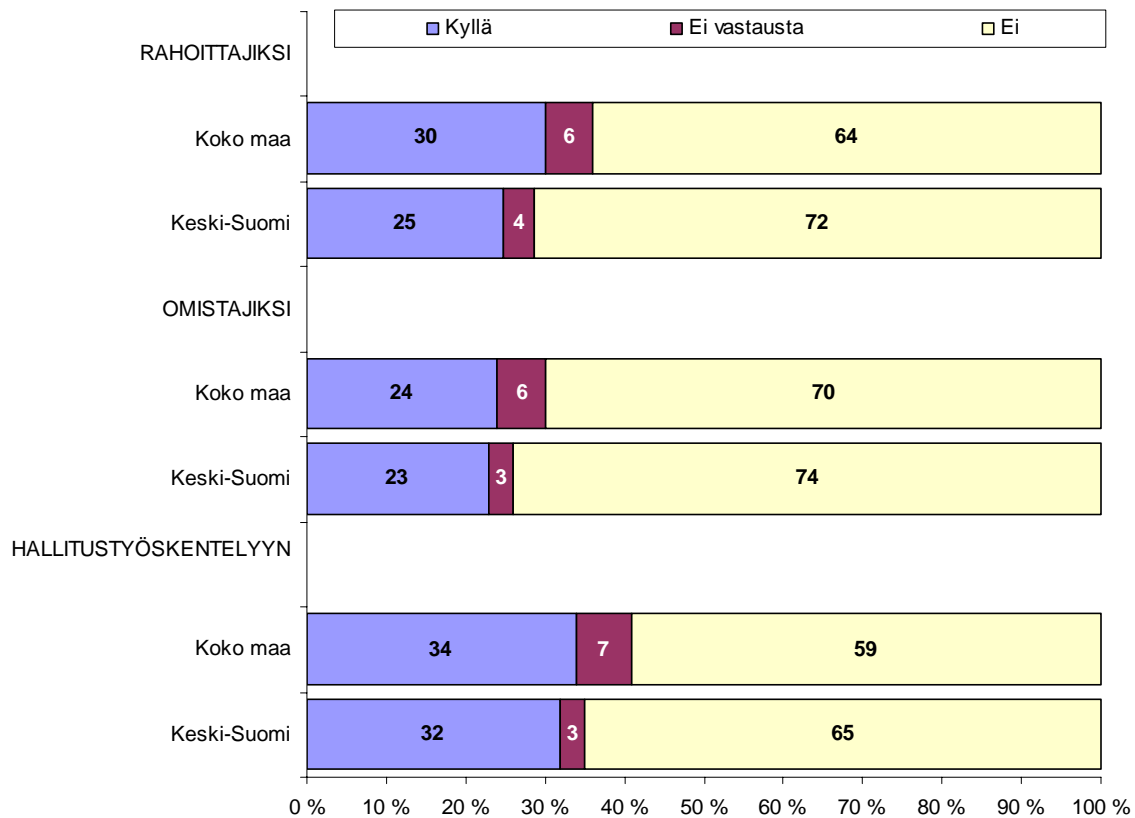


Joka kolmas koko maan ja joka neljäs Keski-Suomen osakeyhtiömuotoisista pk-yrityksistä olisi halukas ottamaan yksityisiä henkilöpääomasijoittajia mukaan yritysten toimintaan rahoittajiksi, omistajiksi koko maassa ja Keski-Suomessa noin joka neljäs sekä hallitustyöskentelyyn koko maassa ja alueella noin joka kolmas.

Yksityisiä pääomasijoittajia osakeyhtiömuotoisista pk-yrityksistä ottaisi puolestaan mukaan yrityksen toimintaan 25 prosenttia Keski-Suomen ja 28 prosenttia koko maan pk-yrityksistä, omistajaksi noin joka viides koko maan ja Keski-Suomen pk-yrityksistä sekä hallitustyöskentelyyn koko maassa joka neljäs ja Keski-Suomessa noin joka viides.

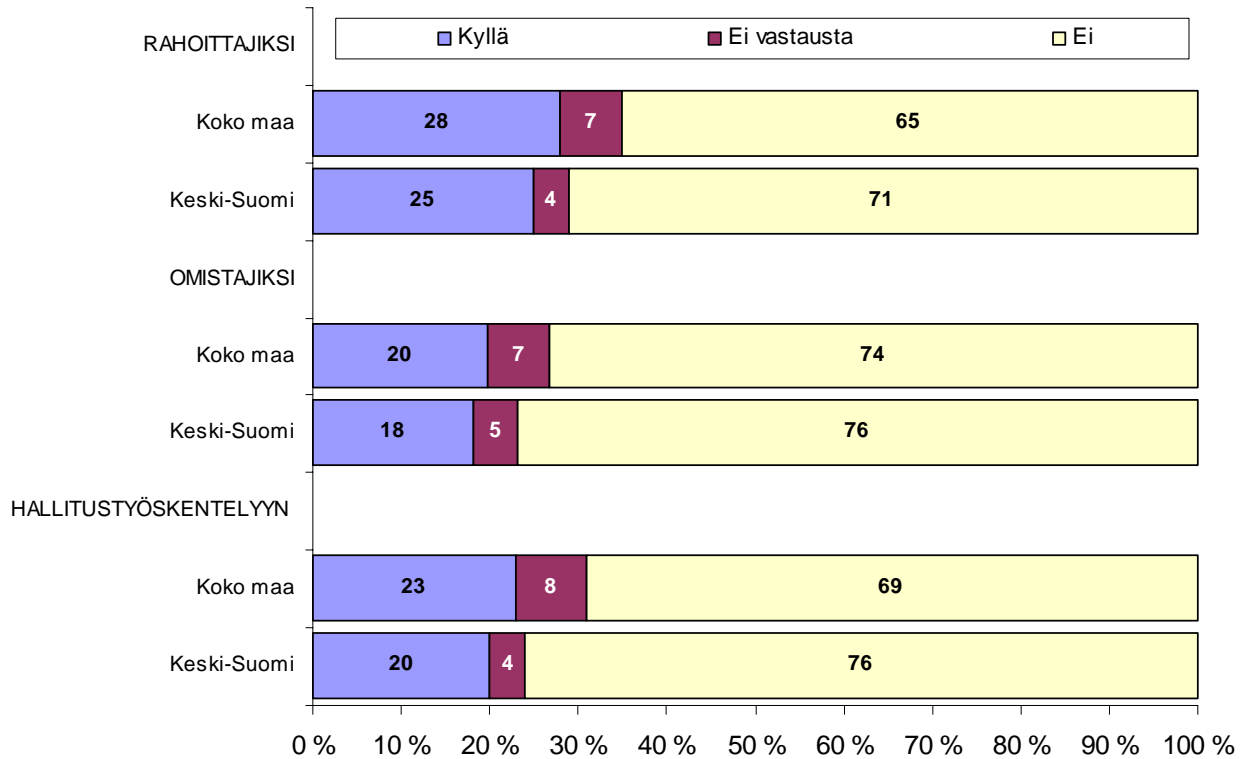
### 13.1. OLISIKO HALUKAS OTTAMAAN YKSITYISIÄ HENKILÖPÄÄOMASIJOITTAJIA MUKAAN YRITYKSEN TOIMINTAAN

Osakeyhtiöt, KOKO MAA n=3286, Keski-Suomi n=191





**13.2. OLISIKO HALUKAS OTTAMAAN YKSITYISIÄ PÄÄOMASIJOTUSYHTIÖITÄ  
MUKAAN YRITYKSEN TOIMINTAAN**  
Osakeyhtiöt, KOKO MAA n=3286, Keski-Suomi n=191

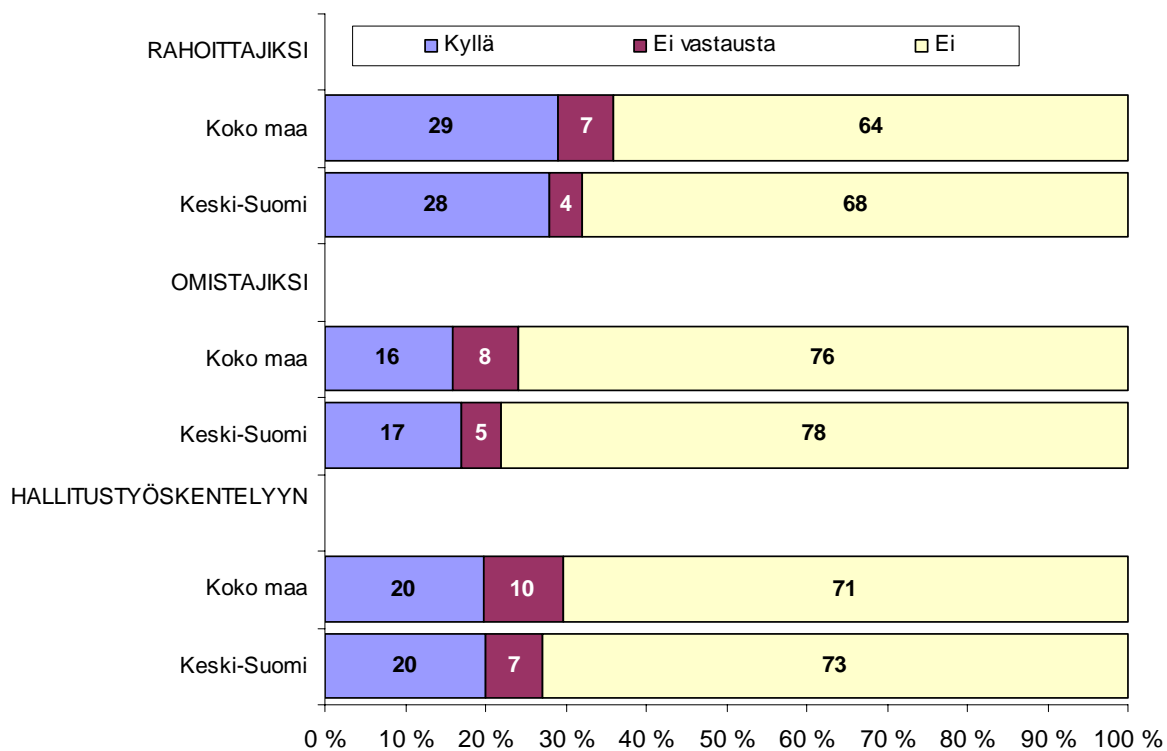


Alueellisia pääomasijoitusrahastoja ottaisi toimintaan mukaan rahoittajaksi koko maassa 29 prosenttia ja alueella 28 prosenttia, omistajiksi koko maan ja alueen kohdalla noin joka kuudes ja hallitustyöskentelyyn koko maan ja alueen pk-yrityksistä joka viides.

Koko maassa ja alueella kolmasosa pk-yrityksestä olisi valmis ottamaan julkisia pääomasijoittajia yrityksenä rahoittajiksi, 16 prosenttia koko maassa ja 14 prosenttia alueella omistajaksi sekä hallitustyöskentelyyn koko maassa ja alueella noin viidesosa pk-yrityksistä.

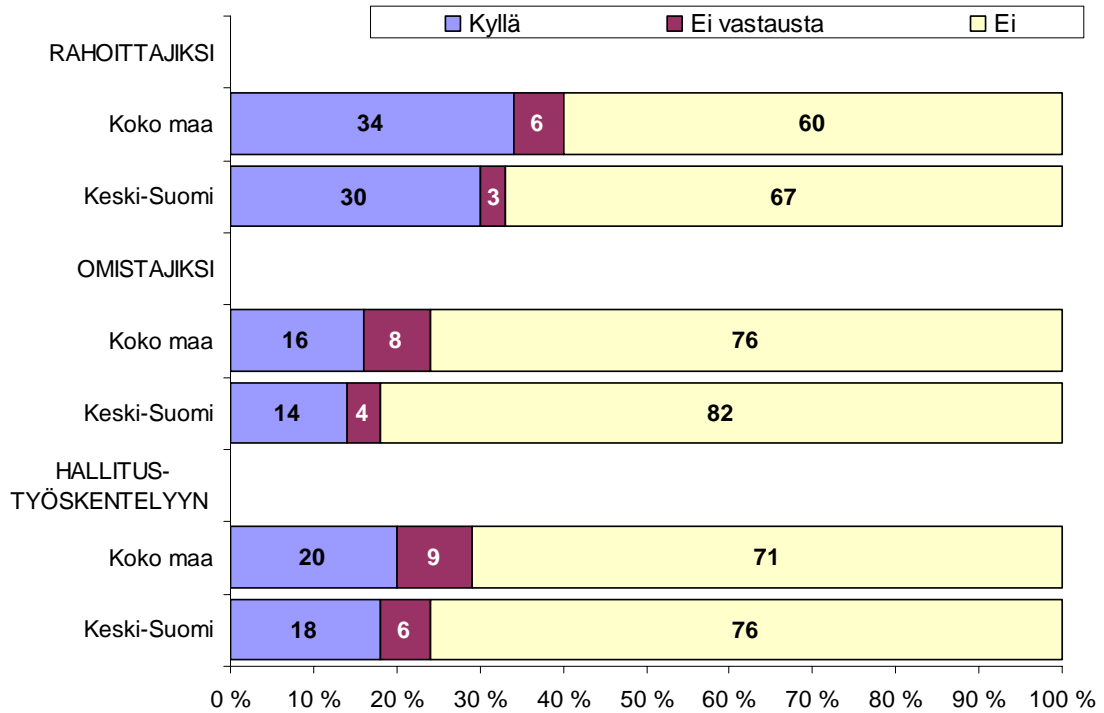
### 13.3. OLISIKO HALUKAS OTTAMAAN ALUEELLISIA PÄÄOMASIIJOITUSRAHASTOJA MUKAAN YRITYKSEN TOIMINTAAN

Osaakeyhtiöt, KOKO MAA n=3286, Keski-Suomi n=191



### 13.4. OLISIKO HALUKAS OTTAMAAN JULKISIA PÄÄOMASIJOITTAJIA MUKAAN YRITYKSEN TOIMINTAAN

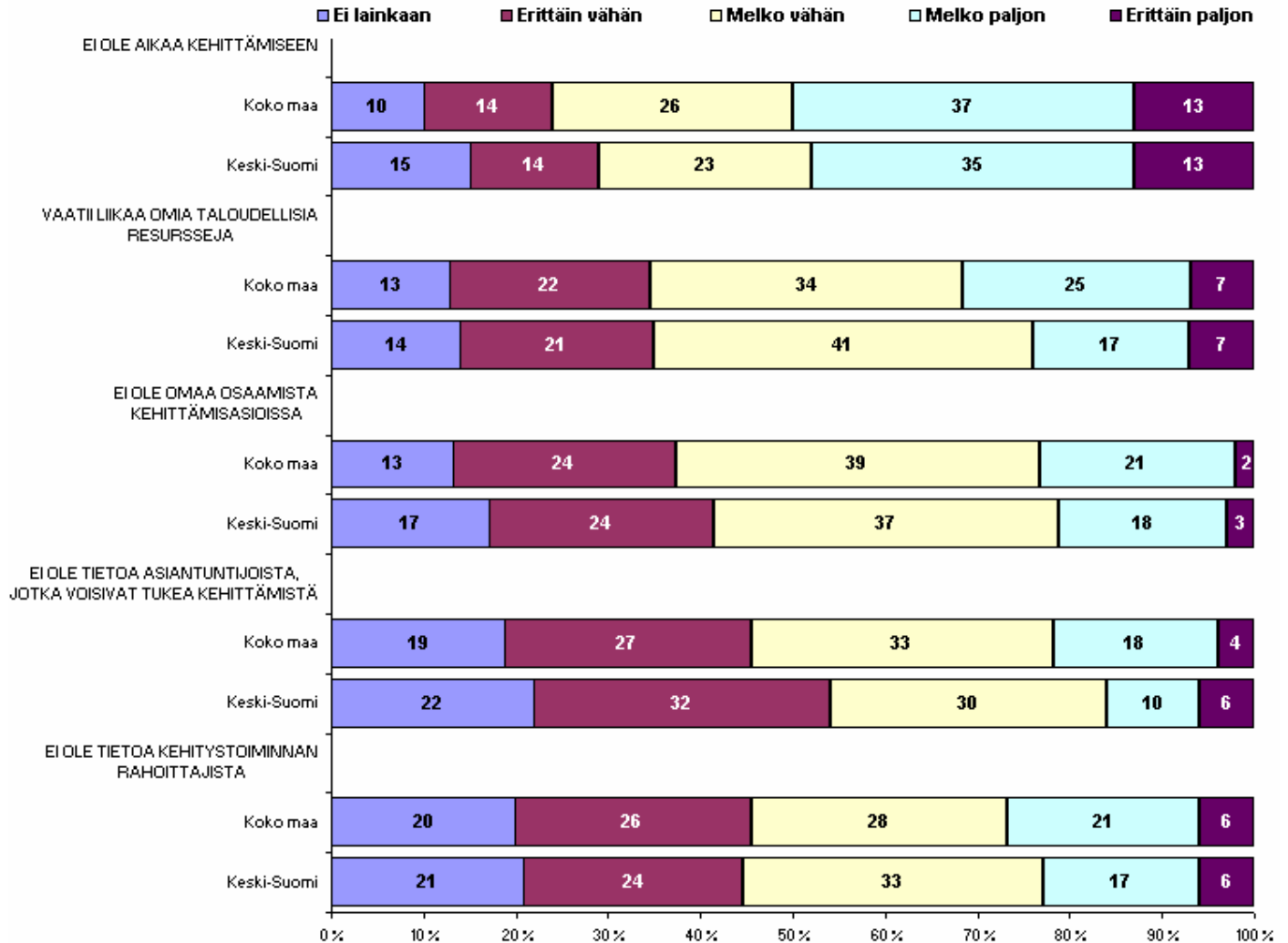
Osakeyhtiöt, KOKO MAA n=3286, Keski-Suomi n=191

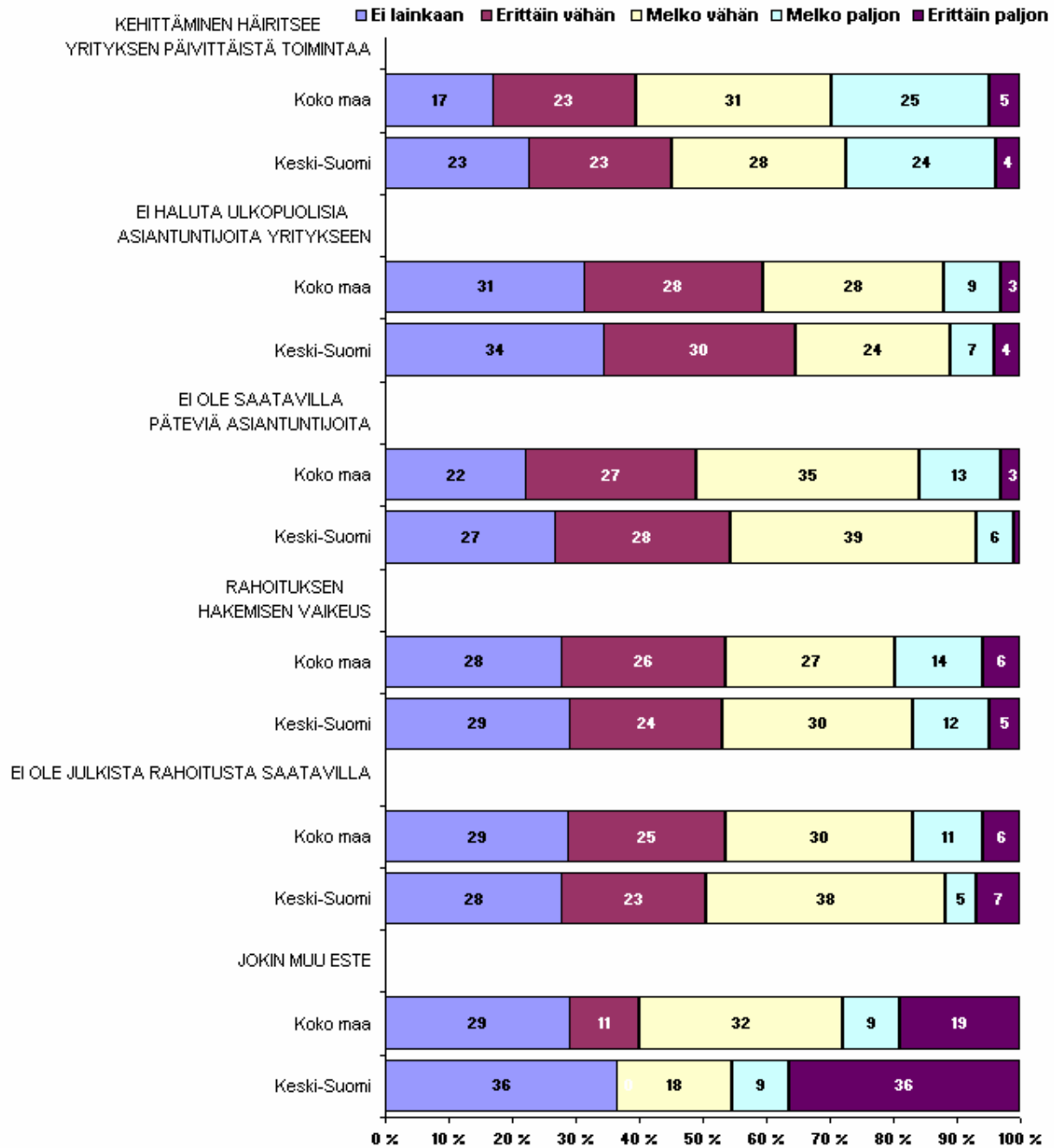


## 12 Pk-yritysten työelämän kehittämisen esteet

Koko maan pk-yritysten kehittämisen esteenä kymmenesosalla on erittäin paljon se, että kehittämiselle ei ole aikaa. Aika on samantasoinen kehittämisen este Keski-Suomessa sijaitseville pk-yrityksille. Keski-Suomen ja koko maan työelämän kehittämisen esteet ovat melko samansuuntaisia. Koko maan ja alueen osalta haluttomuus saada ulkopuolisia asiantuntijoita yritykseen ei estä kehittämistä lainkaan 31 prosentilla maan ja 34 prosentilla alueen yrityksistä.

### 14. PK-YRITYSTEN TYÖELÄMÄN KEHITTÄMISEN ESTEET

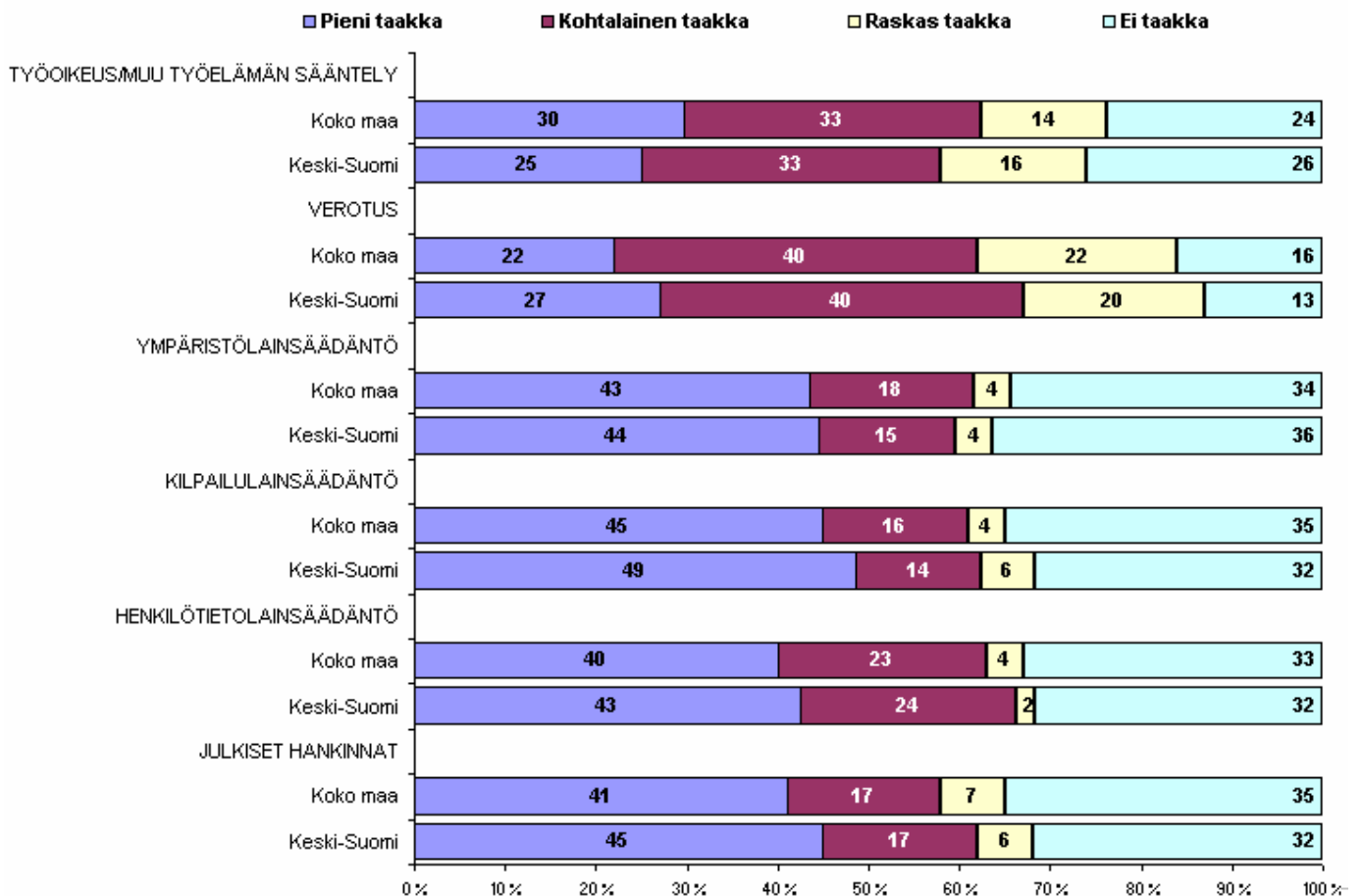


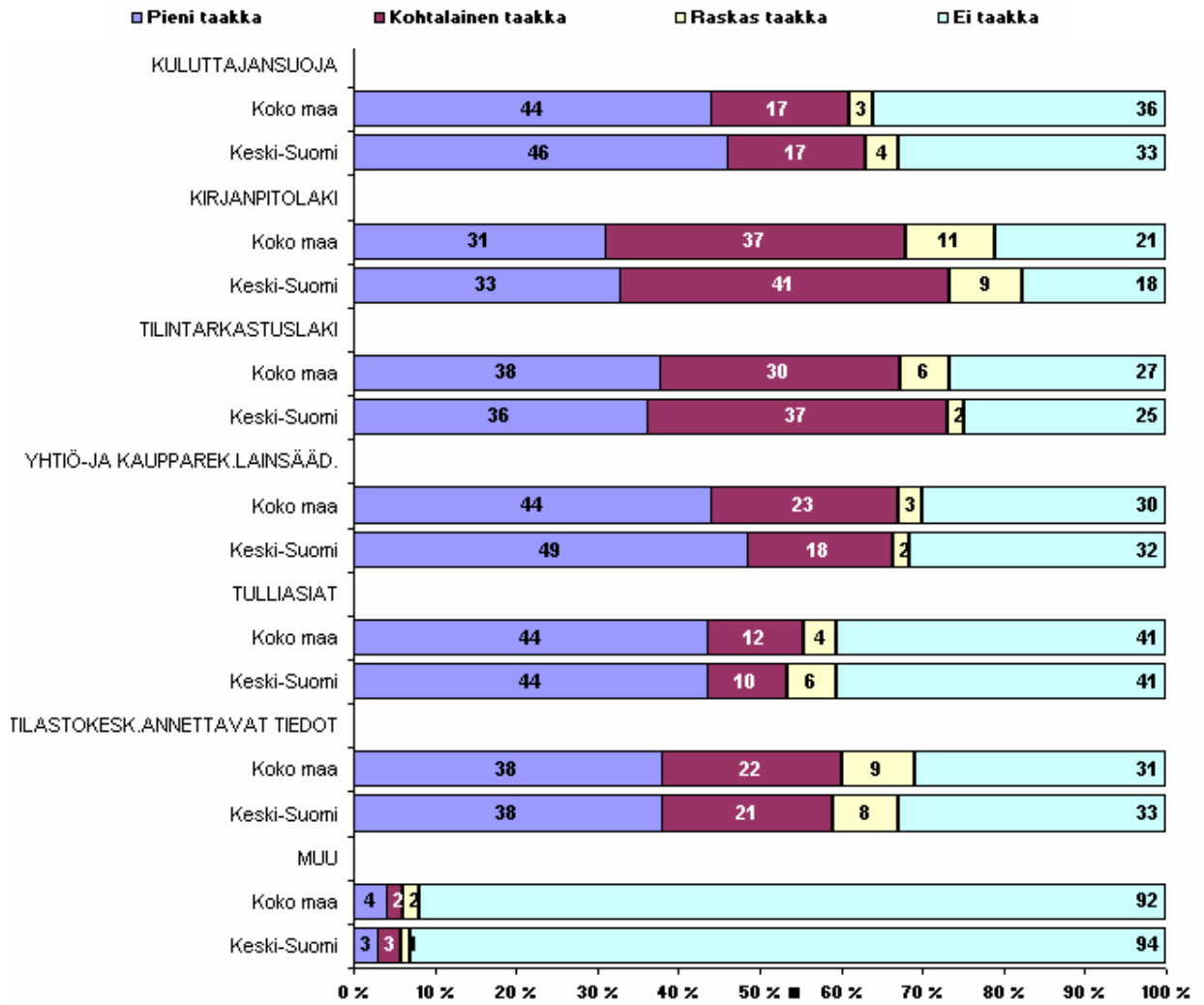


## 13 Hallinnollinen taakka

Koko maassa ja alueella lainsäädännöllisen taakan osalta viidesosa vastaajista pitää verotusta raskaana taakkana. Keski-Suomessa verotus on hieman harvemmin raska taakka kuin koko maassa keskimäärin. Työoikeuden/muun työelämän säätelyn kokee raskaaksi taakaksi koko maan pk-yrityksistä 14 prosenttia ja Keski-Suomessa sijaitsevista yrityksistä 16 prosenttia. Mm. kilpailulainsäädäntöä ja kuluttajansuojaa pidetään alueen pk-yritysten keskuudessa useammin raskaampana taakkana kuin koko maan yritysten osalta keskimäärin. Neljä kymmenestä koko Suomen ja alueen pk-yrityksistä ei pidä tulliasioita lainkaan taakkana.

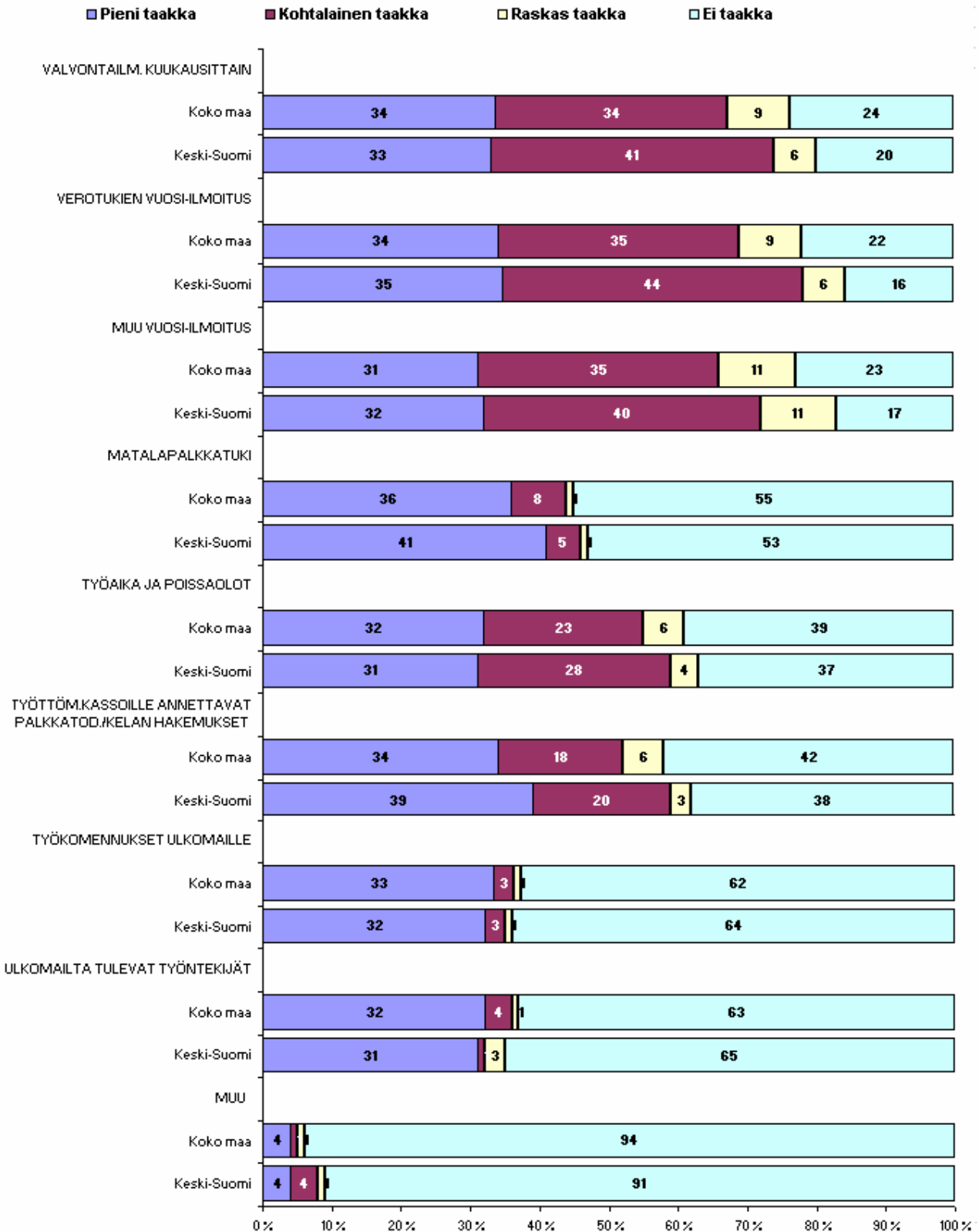
### 15.1.Lainsäädännöstä aiheutuva hallinnollinen taakka





Koko maassa sekä alueella työnantajana toimimisesta aiheutuvan taakan osalta noin kymmenesosa pk-yrityksistä pitää muita vuosi-ilmoituksia raskaana taakkana. Suurin osa alueen ja koko Suomen pk-yrityksistä ei pidä taakkana ulkomailta tulevia työntekijöitä eikä työkomennuksia ulkomaille.

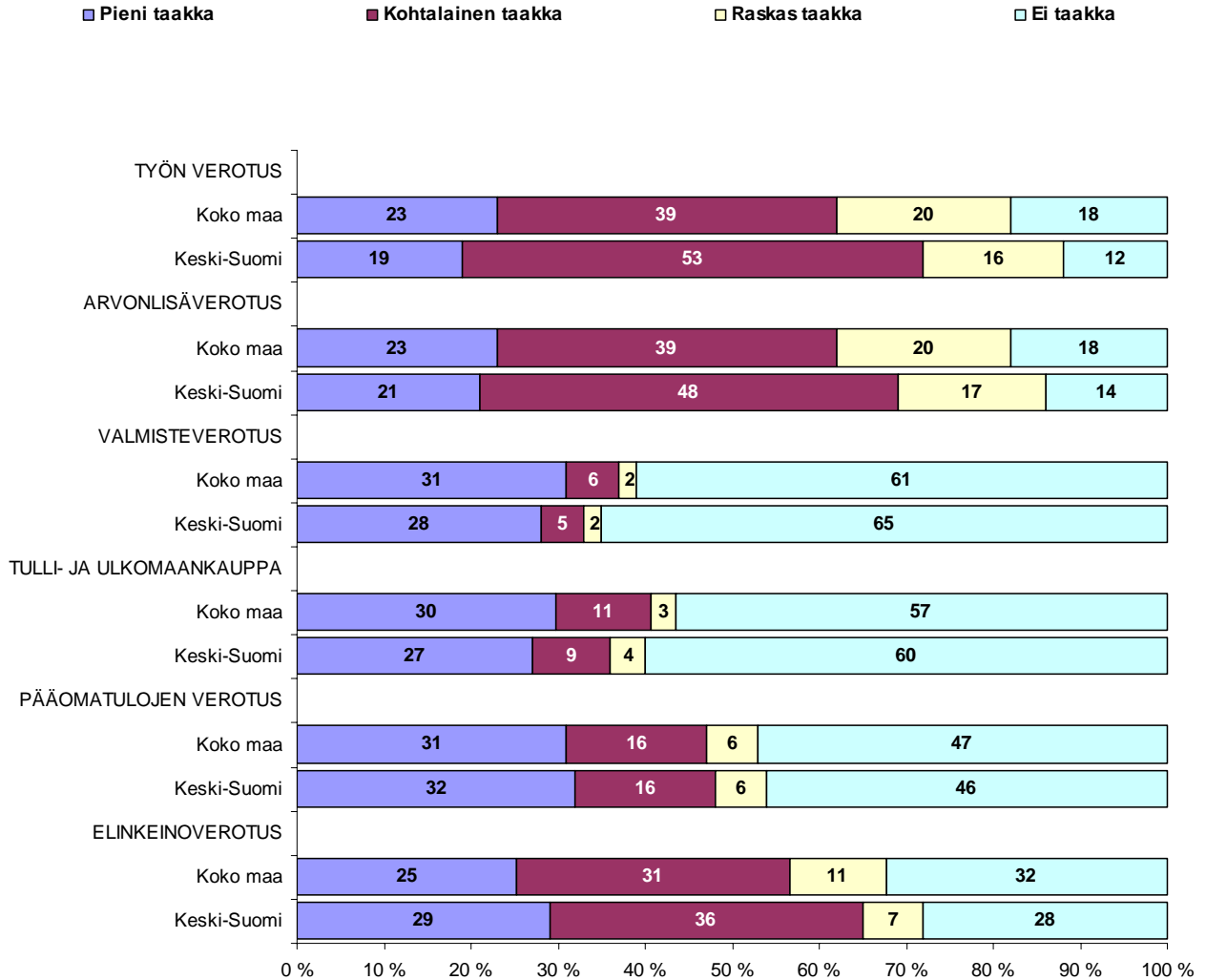
### 15.2. Työnantajana toimimisesta aiheutuva hallinnollinen taakka





Noin viidesosa koko maan ja 16 prosenttia alueen pk-yrityksistä pitää työn verotusta raskaana taakkana. Arvonlisäverotus on koko maan osalta viidesosalle taakka, alueen pk-yrityksille se on raskas taakka 17 prosentille. 61 prosenttia koko maan ja 65 prosenttia alueen pk-yrityksistä ei pidä valmisteverotusta lainkaan taakkana.

### 15.3 Verotuksesta aiheutuva hallinnollinen taakka





## Pääkonttorit

- **Helsinki**  
Eteläesplanadi 8 • PL 1010, 00101 Helsinki  
Faksi 020 460 7220
- **Kuopio**  
Haapaniemenkatu 40 • PL 1127, 70111 Kuopio  
Faksi 020 460 3240
- Finnvera Oyj • valtakunnallinen vaihde 0204 6011  
Internet: [www.finnvera.fi](http://www.finnvera.fi)

## Aluekonttorit

- **Helsinki (Pääkaupunkiseutu)**  
Eteläesplanadi 8 • PL 249, 00101 Helsinki  
Faksi 020 460 3401
  - **Uusimaa**  
Eteläesplanadi 8 • PL 1010, 00101 Helsinki  
Faksi 020 460 7110
  - **Joensuu**  
Torikatu 9 A, 80100 Joensuu  
Faksi 020 460 2163
  - **Jyväskylä**  
Sepänkatu 4, 40100 Jyväskylä  
Faksi 020 460 2299
  - **Kajaani**  
Kauppakatu 1, 87100 Kajaani  
Faksi 020 460 3899
  - **Kuopio**  
Haapaniemenkatu 40 • PL 1127, 70111 Kuopio  
Faksi 020 460 3330
  - **Lahti**  
Laiturikatu 2, 5. kerros, 15140 Lahti  
Faksi 020 460 2249
  - **Lappeenranta**  
Snellmaninkatu 10, 53100 Lappeenranta  
Faksi 020 460 2149
  - **Mikkeli**  
Linnankatu 5, 50100 Mikkeli  
Faksi 020 460 3690
  - **Oulu**  
Asemakatu 37, 90100 Oulu  
Faksi 020 460 3944
  - **Pori**  
Valtakatu 6, 28100 Pori  
Faksi 020 460 2349
  - **Rovaniemi**  
Maakuntakatu 10 • PL 8151, 96101 Rovaniemi  
Faksi 020 460 2099
  - **Seinäjoki**  
Kauppatori 1 – 3, 60100 Seinäjoki  
Faksi 020 460 2399
  - **Tampere**  
Hämeenkatu 9 • PL 559, 33101 Tampere  
Faksi 020 460 3711
  - **Turku**  
Eerikinkatu 2, 20100 Turku  
Faksi 020 460 3649
  - **Vaasa**  
Pitkäkatu 55, 65100 Vaasa  
Faksi 020 460 3849
- Pietarin-edustusto**
- **Finnveran Pietarin-edustusto**  
c/o Finpro  
29, Bolshaya  
Konyushenna ya  
Saint-Petersburg  
191186, Russia  
Puhelin +7 812 315 8991  
Faksi +7 812 325 4482

- Mannerheimintie 76 A  
PL 999, 00101 Helsinki  
Puhelin (09) 229 221, faksi (09) 2292 2980  
[www.yrittajat.fi](http://www.yrittajat.fi)
- **Etelä-Karjalan Yrittäjät ry**  
Kauppakatu 40 D, 53100 Lappeenranta  
p. 0104 701 100, f. 0104 701 102  
[www.yrittajat.fi/etelakarjala](http://www.yrittajat.fi/etelakarjala)
- **Etelä-Pohjanmaan Yrittäjät ry**  
Alvar Aallon katu 3, 60100 Seinäjoki  
p. (06) 420 5000, f. (06) 420 5001  
[www.yrittajat.fi/etelapohjanmaa](http://www.yrittajat.fi/etelapohjanmaa)
- **Etelä-Savon Yrittäjät ry**  
Patteristonkatu 2 C, 50100 Mikkeli  
p. (015) 151 684, f. (015) 760 0950  
[www.yrittajat.fi/etelasavo](http://www.yrittajat.fi/etelasavo)
- **Helsingin Yrittäjät**  
Kellosilta 2 D, 2. krs. 00520 Helsinki  
p. (09) 612 6230, f. (09) 622 3385  
[www.yrittajat.fi/helsinki](http://www.yrittajat.fi/helsinki)
- **Hämeen Yrittäjät ry**  
Sibeliuksenkatu 11 A, 13100 Hämeenlinna  
p. (03) 682 1153, f. (03) 682 1561  
[www.yrittajat.fi/hame](http://www.yrittajat.fi/hame)
- **Kainuun Yrittäjät ry**  
Kauppakatu 26 A, 87100 Kajaani  
p. (08) 613 0931, f. (08) 613 0934  
[www.yrittajat.fi/kainuu](http://www.yrittajat.fi/kainuu)
- **Keski-Pohjanmaan Yrittäjät ry**  
Ristirannankatu 1, 67100 Kokkola  
p. (06) 831 5292, f. (06) 822 3760  
[www.yrittajat.fi/keskipohjanmaa](http://www.yrittajat.fi/keskipohjanmaa)
- **Keski-Suomen Yrittäjät ry**  
Sepänkatu 4, 40100 Jyväskylä  
p. 010 425 9203, f. 010 425 9210  
[www.yrittajat.fi/keskisuomi](http://www.yrittajat.fi/keskisuomi)
- **Kymen Yrittäjät ry**  
Käsityöläiskatu 4, 45100 Kouvola  
p. (05) 535 4313, f. (05) 535 4315  
[www.yrittajat.fi/kymi](http://www.yrittajat.fi/kymi)
- **Lapin Yrittäjät ry**  
Maakuntakatu 16, 96200 Rovaniemi  
p. (016) 420 0600, f. (016) 420 0630  
[www.yrittajat.fi/lappi](http://www.yrittajat.fi/lappi)
- **Länsipohjan Yrittäjät ry**  
Valtakatu 5, 94100 Kemi  
p. (016) 221 701, f. (016) 221 713  
[www.yrittajat.fi/lansipohja](http://www.yrittajat.fi/lansipohja)
- **Pirkanmaan Yrittäjät ry**  
Kehräsaari B-rappu • PL 7, 33201 Tampere  
p. (03) 251 6500, f. (03) 251 6516  
[www.yrittajat.fi/pirkanmaa](http://www.yrittajat.fi/pirkanmaa)
- **Pohjois-Karjalan Yrittäjät ry**  
Kauppakatu 17 B, 80100 Joensuu  
p. 010 470 7600, f. (013) 127 678  
[www.yrittajat.fi/pohjoiskarjala](http://www.yrittajat.fi/pohjoiskarjala)
- **Pohjois-Pohjanmaan Yrittäjät ry**  
Uusikatu 64 A 2. krs., 90100 Oulu  
p. (08) 311 4677, f. (08) 371 227  
[www.yrittajat.fi/pohjoispohjanmaa](http://www.yrittajat.fi/pohjoispohjanmaa)
- **Päijät-Hämeen Yrittäjät ry**  
Rautatienkatu 20 B 4, 15110 Lahti  
p. (03) 782 9866, f. (03) 782 1718  
[www.yrittajat.fi/paijathame](http://www.yrittajat.fi/paijathame)
- **Pääkaupunkiseudun Yrittäjät ry**  
Tekniikantie 12, 02150 Espoo  
p. 010 422 1400  
[www.espoonyrittajat.fi](http://www.espoonyrittajat.fi)  
[www.yrittajat.fi/vantaa](http://www.yrittajat.fi/vantaa)  
[www.kauniaistenyrittajat.fi](http://www.kauniaistenyrittajat.fi)
- **Rannikko-Pohjanmaan Yrittäjät ry – Kust-Österbottens Företagare rf**  
Hietasaarenkatu 6, 65100 Vaasa  
p. (06) 356 0800, f. (06) 356 0815  
[www.yrittajat.fi/rannikkopohjanmaa](http://www.yrittajat.fi/rannikkopohjanmaa)
- **Satakunnan Yrittäjät ry**  
Isolinnankatu 24 • PL 45, 28101 Pori  
p. (02) 634 9900, f. (02) 634 9901  
[www.yrittajat.fi/satakunta](http://www.yrittajat.fi/satakunta)
- **Savon Yrittäjät ry**  
Haapaniemenkatu 40, 70110 Kuopio  
p. (017) 368 0500, f. (017) 368 0506  
[www.yrittajat.fi/savo](http://www.yrittajat.fi/savo)
- **Uudenmaan Yrittäjät – Nylands Företagare ry**  
Rantakatu 1, 2. krs, 04400 Järvenpää  
p. (09) 274 5420, f. (09) 622 3381  
[www.yrittajat.fi/uusimaa](http://www.yrittajat.fi/uusimaa)
- **Varsinais-Suomen Yrittäjät ry**  
Brahenskatu 20, 20100 Turku  
p. (02) 275 7100, f. (02) 232 8272  
[www.yrittajat.fi/varsinaissuomi](http://www.yrittajat.fi/varsinaissuomi)



## **Keski-Suomen Yrittäjät**

**Keski-Suomen Yrittäjät**  
Sepänkatu 4, 40100 Jyväskylä  
Puhelin 010 425 9200  
Faksi 010 425 9210  
[www.yrittajat.fi/keskisuomi](http://www.yrittajat.fi/keskisuomi)



## **Suomen Yrittäjät**

**Suomen Yrittäjät**  
Mannerheimintie 76 A  
PL 999, 00101 Helsinki  
Puhelin (09) 229 221  
Faksi (09) 2292 2980  
[toimisto@yrittajat.fi](mailto:toimisto@yrittajat.fi)  
[www.yrittajat.fi](http://www.yrittajat.fi)



## **FINNVERA**

Jyväskylä  
Sepänkatu 4, 40100 Jyväskylä  
Faksi 020 460 2299

**Finnvera Oyj**  
Valtakunnallinen vaihde: 0204 6011  
[www.finnvera.fi](http://www.finnvera.fi)  
Helsinki  
Eteläesplanadi 8  
PL 1010, 00101 Helsinki  
Faksi 020 460 7220  
Kuopio  
Haapaniemenkatu 40  
PL 1127, 70111 Kuopio  
Faksi 020 460 3240