

2009

TUTKIMUKSET



PK-YRITYSBAROMETRI, KEVÄT 2009

Alueraportti, Keski-Suomi

Esipuhe

Suomen Yrittäjät ja Finnvera Oyj tekevät yhteistyössä pientä ja keskisuurta yritystoimintaa kuvaavan Pk-yritysbarometrin kaksi kertaa vuodessa sekä valtakunnallisena raporttina että alueellisina raporteina. Valtakunnallisessa raportissa tuloksia käsitellään koko pk-sektorin näkökulmasta sekä toimialoittain teollisuuteen, rakentamiseen, kauppaan ja palveluihin jaoteltuna. Alueraporteissa kehitystä verrataan erityisesti kyseisen alueen yritysten ja koko maan välillä.

Kevään 2009 Pk-yritysbarometri perustuu 3850 pk-yrityksen vastauksiin. Se kuvaa siten kattavasti pk-yritysten käsityksiä taloudellisen toimintaympäristön muutoksista ja yritysten toimintaan ja kehitysnäkymiin vaikuttavista tekijöistä. Barometrin kyky ennakoita talouden suhdannekäänteitä on ollut varsin hyvä.

Tässä raportissa tarkastellaan pk-yritysten suhdanneodotuksia lähimmän 12 kuukauden aikana sekä yleistä elinkeinoilmastoa. Lisäksi tarkastellaan yritysten rahoitustilannetta, kasvuhakuisuutta sekä yritysten kehittämistarpeita ja -esteitä.

Eryteisesti yritysten luottomarkkinoiden toimivuuteen kohdistuu nyt suurta mielenkiintoa. Kuinka kansainvälisen rahoituskriisin kääntyminen talouden syväksi taantumaksi vaikuttaa suomalaiseen yritystoimintaan? Tämä barometri osoittaa, että vaikutukset koskevat koko yrityskenttää, mutta erot toimialoittain ovat edelleen suuria.

Helsingissä 12.3.2009

Jussi Järventaus
toimitusjohtaja
Suomen Yrittäjät

Pauli Heikkilä
toimitusjohtaja
Finnvera Oyj



SISÄLTÖ

TIIVISTELMÄ	3
JOHDANTO.....	4
AINEISTO.....	5
1 Keski-Suomen ja koko maan yritykset.....	7
2 Yritykset ja työllisyys	8
3 Pk-yritysten suhdannenäkymät.....	9
3.1 Yleiset suhdannenäkymät.....	9
3.2 Suhdannenäkymät osatekijöittäin	10
4 Pk-yritysten kehittämistarpeet.....	11
5 Pk-yritysten kehittämisen pahimmat esteet	12
6 Pk-yritysten työllistämisen esteet.....	15
7 Sopeuttamistoimet suhdannetilanteen vuoksi	16
8 Elinkeinoilmasto	17
9 Pk-yritysten kasvuhakuisuus.....	19
10 Sukupolven- tai omistajanvaihdokset	20
11 Yrittäjyysilmapiiri	21
12 Pk-yritysten rahoitus.....	22

Finnveran yhteystiedot

Suomen Yrittäjien yhteystiedot

TIIVISTELMÄ

Suhdannenäkymät. Pk-yritykset odottavat suhdanteiden heikkenevän lähimmän vuoden aikana Keski-Suomessa ja koko maassa oman yrityksen kannalta. Keski-Suomessa toimivista pk-yrityksistä nyt 15 prosenttia ennakoii suhdannenäkymien lähimmän vuoden aikana paranevan ja 31 prosenttia yrityksistä ennakoii suhdanteiden heikkenevän. Alueen pk-yritysten yleiset suhdannenäkymät ovat edelleen paremmat kuin koko maan pk-yrityksillä keskimäärin.

Syksyn 2008 tilanteeseen verrattuna ovat sekä Keski-Suomessa että koko maassa suhdannenäkymät laskeneet. Koko maassa laskua on tapahtunut Keski-Suomea enemmän.

Keski-Suomessa toimivat pk-yritykset odottavat työllisyyden paranevan seuraavan vuoden aikana. Henkilökunnan määrän suhdannenäkymiä kuvaava saldoluku on alueella nyt heikempi kuin koko maassa keskimäärin.

Koko maan pk-yrityksistä 26 prosenttia ja alueella 22 prosenttia on jo sopeuttanut toimintaansa suhdannetilanteen vuoksi. Lisäksi sekä koko maassa että alueella noin viidesosa suunnittelee toimintansa sopeuttamista.

39 prosenttia koko maan ja 44 prosenttia alueen toimintaa sopeuttaneista / sopeuttamista suunnittelevista pk-yrityksistä on tehnyt / aikoo tehdä lomautuksia. Toiseksi eniten on alueella tehty / suunnitellaan tehtäväksi työaikajärjestelyjä.

Irtisanomisia on tehnyt / suunnittelee tekevänsä 22 prosenttia koko maan ja 16 alueen vastanneista pk-yrityksistä.

Kehittämisen esteet. Keski-Suomen pk-yritysten kehittämisen pahimpia esteitä ovat yleiseen suhdanteeseen/maailmantilanteeseen liittyvät tekijät, kilpailutilanne sekä resurssitekijät. Resurssitekijöistä erityisesti ammattitaitoisen työvoiman saatavuus koetaan alueen pk-yritysten keskuudessa yrityksen kehittämisen esteeksi. Resurssitekijät koetaan lähes samantasoisiksi kehittämisen esteeksi Keski-Suomessa, kuin koko maassa keskimäärin. Rahoitukseen liittyvät tekijät ovat kehittämisen pahimpana esteenä 7 prosentilla

Työllistämisen esteet Keski-Suomen pk-yrityksillä työllistämisen suurin este on kysynnän riittämättömyys tai epävakaisuus. Työn sivukuluja pitää työllistämisen suurimpana esteenä 17 prosenttia niistä alueen pk-yrityksistä, joilla on tarve työllistää. Työvoiman saatavuutta pitää työllistämisen suurimpana esteenä 15 prosenttia. Nämä kolme tekijää koettiin suurimmiksi esteiksi myös koko maan tasolla. 33 prosentilla Keski-Suomen pk-yrityksistä ja 32 prosentilla koko maan pk-yrityksistä ei ole tarvetta työllistää.

Rahoitus. Koko maan pk-yrityksistä 31 prosenttia oli ottanut ulkopuolista rahoitusta viimeisten 12 kuukauden aikana. Keski-Suomessa rahoitusta oli ottanut 28 prosenttia pk-yrityksistä.

Sekä alueella että koko maassa toimivista pk-yrityksistä noin joka neljäs aikoo ottaa ulkopuolista rahoitusta seuraavan vuoden aikana. Tärkeimpinä käyttötarkoituksina rahoitukselle pidetään alueella rahoituksen ottamista käyttöpääomaksi sekä koneiden ja laitteiden korvausinvestointeihin. Keski-Suomen pk-yritykset aikovat hankkia ulkoista rahoitusta useimmiten pankista (80 %). Finnverasta aikoo hakea prosenttia 41 prosenttia ja rahoitusyhtiöistä 20 prosenttia rahoitusta hakevista alueen yrityksistä.

Suurin osa koko maan ja alueen pk-yrityksistä ei olisi halukas käyttämään rahoituspohjan vahvistamisessa pääomasijoittajia. Melko tai erittäin paljon pääomasijoittajien käyttö kiinnostaa koko maassa yhteensä 16 prosenttia ja alueella yhteensä 12 prosenttia.

JOHDANTO

Tässä pk-yritysten näkymiä käsittelevässä tutkimuksessa on selvitetty suomalaisten pk-yritysten (alle 250 henkeä työllistävien yritysten) mielikuvia yleisestä suhdannekehityksestä ja oman yrityksen taloudellisesta kehityksestä. Lisäksi on tiedusteltu mm. yrityksen kehittämiseen, kasvuun, työllistämiseen ja rahoittamiseen liittyvistä rakenteellisista tekijöistä.

Tutkimuksen kohderyhmänä ovat suomalaiset pk-yritykset. Otantalähteenä on käytetty Tilastokeskuksen toimialaluokitusta TOL 2002 sekä Fonecta ProFinder -yritysrekisteriä, josta otanta on tehty kiintiöidyllä satunnaisotannalla. Otoksessa on kiintiöity yritysten toimiala, kokoluokka ja sijainti. Vastaaajajoukko on 3850 kohderyhmän vaatimukset täyttävää yritystä.

Tutkimusaineisto on kerätty internet- ja puhelinkyselyinä tammikuussa 2009. Raportin luvussa "Aineisto" on esitetty taustatietojakaumat haastatelluista yrityksistä Keski-Suomen osalta. Tutkimuksen on tehnyt Innolink Research Oy Suomen Yrittäjien ja Finnvera Oyj:n toimeksiannosta tammi-helmikuussa 2009.

Tutkimusprojektista ovat vastanneet Innolink Research Oy:ssä tutkimusjohtaja Mikko Kesä, viestintäpäällikkö Etta Partanen ja tutkimuspäällikkö Katri Ahtiainen sekä Suomen Yrittäjissä ekonomisti Harri Hietala ja Finnvera Oyj:ssä apulaisjohtaja Tuomo Holopainen.

1) Raportin alueelliset viittaukset tarkoittavat pääsääntöisesti sivulla 6 olevan kartan mukaista aluejakoa. Uudellamaalla ja Itä-Uudellamaalla maakuntajaosta on poikettu (Helsinki, muu Pääkaupunkiseutu ja muu Uusimaa).

2) Helsingin, Pääkaupunkiseudun ja Uudenmaan aikasarjoissa ja kuvioissa olevat luvut ovat vuoden 1999 syksyyn asti koko Uudenmaan alueen lukuja. Pohjanmaan raportissa luvut ovat vuoden 2006 syksyyn asti Etelä-Pohjanmaan ja Pohjanmaan rannikon yhteisiä lukuja.

3) Tutkimustuloksissa esiintyy muutamissa kohdissa käsite 'saldoluku'. Se kuvaa kyseisten kysymysten kohdalla positiivisista ja negatiivisista vastauksista laskettua prosenttilukujen erotusta.

Esimerkiksi: Pk-yritysten yleiset suhdannenäkymät seuraavan vuoden aikana

paranee 39 %, huononee 9 % ⇒ **saldoluku = + 30 %**

AINEISTO

Seuraavassa taulukossa on esitetty painottamattomat taustatietojakaumat haastatelluista yrityksistä. Tutkimustuloksissa aineisto on painotettu vastaamaan yritysten todellista toimiala- ja aluejakaumaa. Painotettua otoskokoa käytetään laskentaperusteena, koska tällöin otoksen perusteella lasketut tulokset voidaan yleistää koskemaan koko tutkimuskohteena olevaa pk-sektoria.

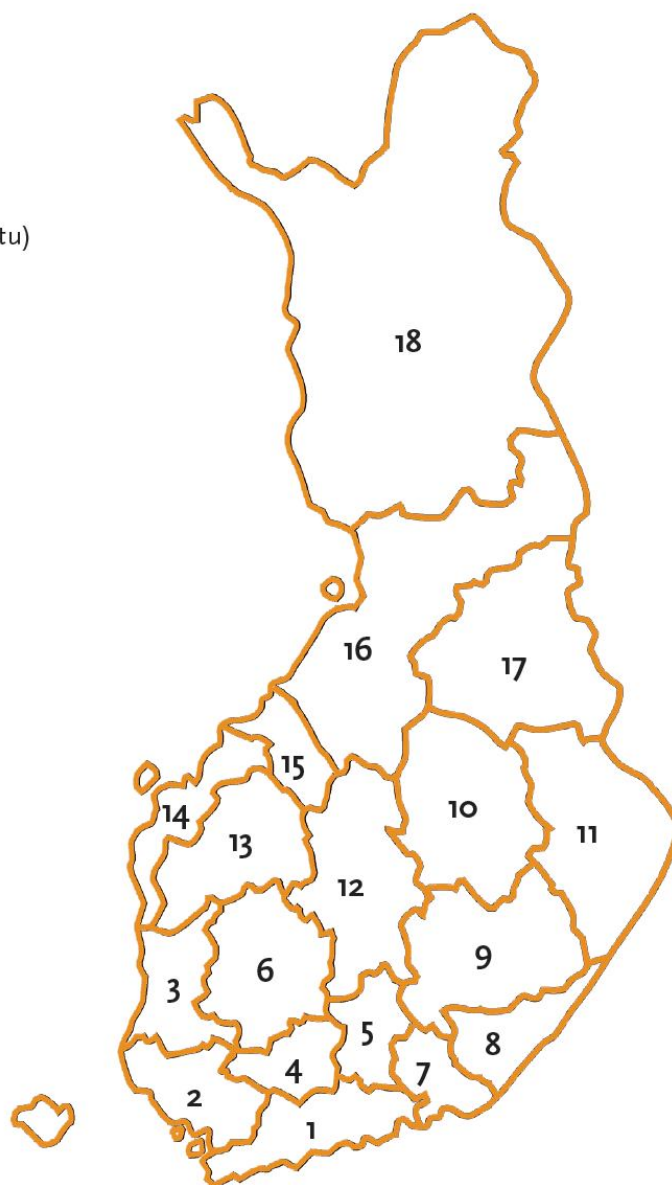
TAUSTATIETOJA ALUEELTA HAASTATELLUISTA YRITYKSISTÄ:

PK-YRITYSBAROMETRI 1/2009 - Aineiston rakenne -

		n=	%
ALUE	KESKI-SUOMI	321	7
PÄÄTOIMIALA	Teollisuus (TOL: D)	80	24
	Rakentaminen (TOL: F)	39	12
	Kauppa (TOL: G)	61	19
	Palvelut (TOL:H, I, K, O)	141	44
HENKILÖKUNNAN MÄÄRÄ	Alle 5 henkilöä	183	57
	5 - 9 henkilöä	52	16
	10 - 19 henkilöä	46	14
	20 - 49 henkilöä	24	8
	50+ henkilöä	16	5
LIIKEVAIHTO VUONNA 2008	Alle 0,20 milj. euroa	94	29
	0,20 - 0,49 milj. euroa	87	27
	0,50 - 1,49 milj. euroa	67	21
	1,50+ milj. euroa	73	23
YRITYKSEN KASVUHAKUISUUS	Voimakkaasti kasvuhakuinen	28	9
	Kasvaa mahdollisuuksien mukaan	113	35
	Pyrkii säilyttämään asemansa	117	37
	Ei kasvutavoitetta	54	17
	Toiminta loppuu seuraavan vuoden aikana	8	3
YRITYKSELLÄ VIENTITOIMINTAA	Ei	235	74
	Kyllä, vie itse suoraan	47	15
	Kyllä, tuotteita viedä osana toisen yrityksen tuotekokonaisuutta	49	15
YRITYKSEN PERUSTAMISVUOSI	- 1997	203	63
	1998 – 2002	60	19
	2003 -	58	18
VASTAAJAN ASEMA	Yrittäjä	292	91
	Palkattu toimitusjohtaja	20	6
	Muut	8	3

Pk-yritysbarometrin aluejako

1. Uusimaa, erilliset raportit:
 - Helsinki
 - Pääkaupunkiseutu (pl. Helsinki)
 - Uusimaa (pl. Helsinki ja Pääkaupunkiseutu)
2. Varsinais-Suomi
3. Satakunta
4. Kanta-Häme
5. Päijät-Häme
6. Pirkanmaa
7. Kymenlaakso
8. Etelä-Karjala
9. Etelä-Savo
10. Pohjois-Savo
11. Pohjois-Karjala
12. Keski-Suomi
13. Etelä-Pohjanmaa
14. Pohjanmaa
15. Keski-Pohjanmaa
16. Pohjois-Pohjanmaa
17. Kainuu
18. Lappi



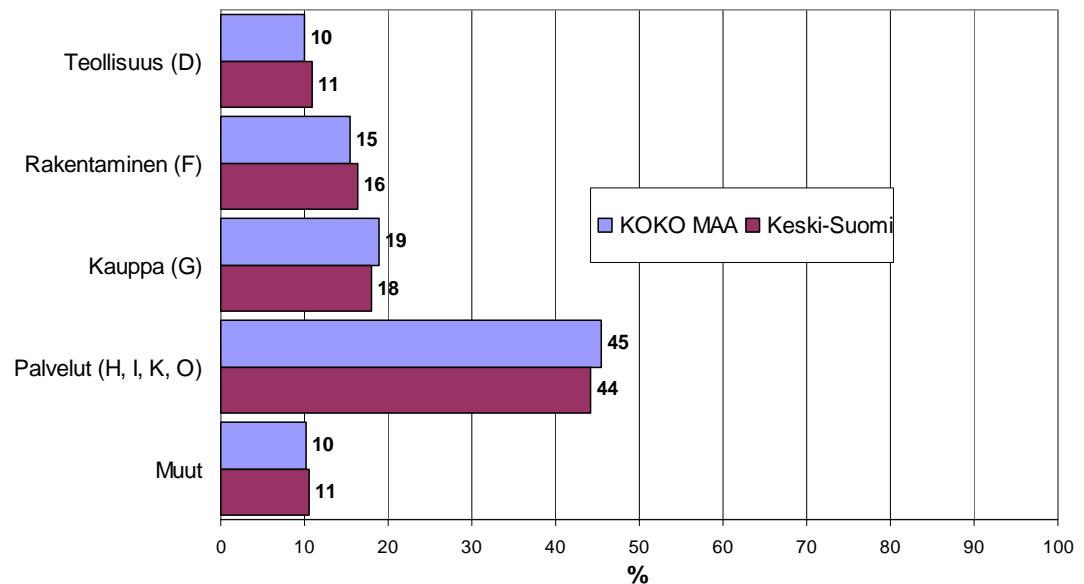
Tutkimustulokset

1 Keski-Suomen ja koko maan yritykset

Suomessa oli 252 658 yritystä vuonna 2007.¹ Näistä yrityksistä noin 11 212 toimi Keski-Suomessa. Keski-Suomessa on kaupan ja palvelualojen yrityksiä suhteellisesti aavistuksen vähemmän ja teollisuuden sekä rakennusalan yrityksiä suhteellisesti hiukan enemmän kuin koko maassa keskimäärin.

Toimialan nimen jäljessä on suluissa Tilastokeskuksen toimialaluokituksen (TOL 2002) mukainen toimialanumero.

1. YRITYSTEN OSUUDET ERI TOIMIALOILLA



¹ Lähde: Tilastokeskus: Yritys- ja toimipaikkarekisteri

2 Yritykset ja työllisyys

Keski-Suomen maakunnassa työskenteli vuonna 2008 noin 118 000 työntekijää². Työttömyysaste oli vuonna 2007 Tilastokeskuksen työvoimatiedustelun mukaan koko maassa 6,4 % ja Keski-Suomessa 8,1%.

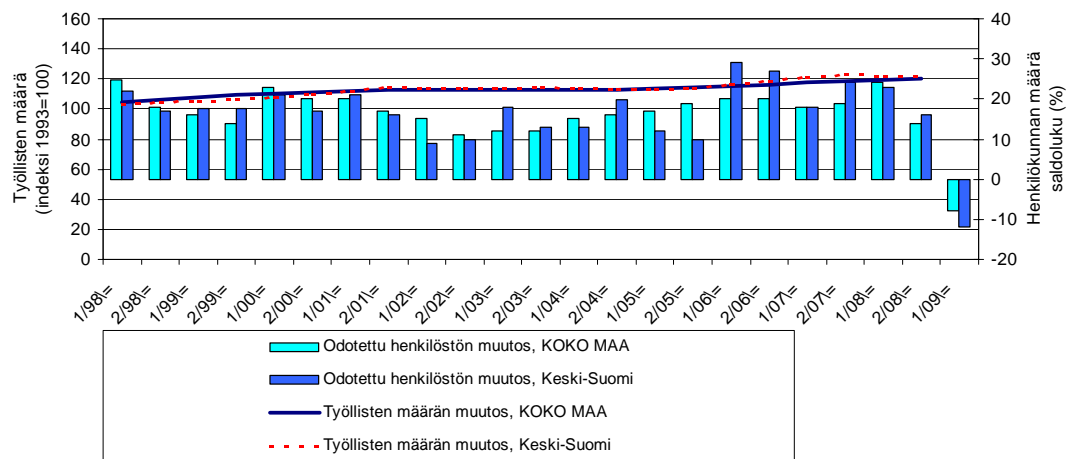
Taulukko 2: Pk-yritysten suhdannenäkymät henkilökunnan määrän osalta seuraavan vuoden kuluttua.

	Suurempi %	Yhtä suuri %	Pienempi %	Saldoluku %
KOKO MAA	10	71	18	-8
Keski-Suomi	8	72	20	-12

Keski-Suomessa toimivat pk-yritykset odottavat työllisyyden paranevan seuraavan vuoden aikana. Henkilökunnan määrän suhdannenäkymiä kuvaava saldoluku on alueella nyt heikompi kuin koko maassa keskimäärin. Henkilökunnan määrän suhdannenäkymät ovat Keski-Suomessa matalammalla tasolla kuin syksyllä 2008 (saldoluku tuolloin +16 %). Koko maassa ovat henkilökunnan määrän suhdannenäkymät myös heikommalla kuin edellisessä kyselyssä, sillä syksyllä 2008 henkilökunnan määrän saldoluku oli +14 %.

Seuraavassa kuviossa on verrattu Keski-Suomen työllisten määrää (indeksi 1995=100) ja pk-yritysten henkilökunnan määrän suhdannenäkymiä seuraavan vuoden aikana³.

2. HENKILÖKUNNAN MÄÄRÄN MUUTOSODOTUKSET SEURAAVAN VUODEN AIKANA SEKÄ TYÖLLISTEN MÄÄRÄN TILASTOITU MUUTOS



² Lähde: Tilastokeskus, Työvoimatutkimus.

³ Kysymysmuoto muuttui 1/2000. Tätä aiemmin kysyttiin suhdannenäkymät seuraavan puolen vuoden aikana.

3 Pk-yritysten suhdannenäkymät

3.1 Yleiset suhdannenäkymät

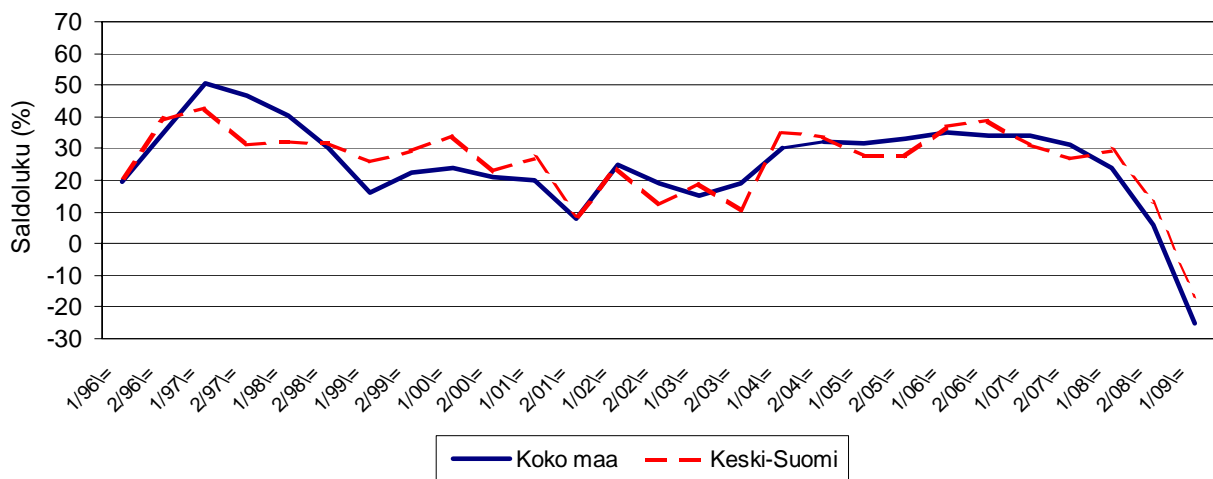
Taulukko 3.1: Pk-yritysten suhdannenäkymät oman yrityksen kannalta lähimmän vuoden aikana.

	Paranee %	Pysyy ennallaan %	Huononee %	Saldoluku %
KOKO MAA	13	49	38	-25
Keski-Suomi	15	54	31	-17

Pk-yritykset odottavat suhdanteiden heikkenevän lähimmän vuoden aikana Keski-Suomessa ja koko maassa oman yrityksen kannalta. Keski-Suomessa toimivista pk-yrityksistä nyt 15 prosenttia ennakoii suhdannenäkymien lähimmän vuoden aikana paranevan ja 31 prosenttia yrityksistä ennakoii suhdanteiden heikkenevän. Alueen pk-yritysten yleiset suhdannenäkymät ovat edelleen paremmat kuin koko maan pk-yrityksillä keskimäärin.

Seuraavasta kuviosta nähdään pk-yritysten yleisten suhdannenäkymien kehitys tutkimusjaksosta 1/96 lähtien. Syksyn 2008 tilanteeseen verrattuna ovat sekä Keski-Suomessa että koko maassa suhdannenäkymät laskeneet. Koko maassa laskua on tapahtunut Keski-Suomea enemmän.

3.1 YLEISET SUHDANNENÄKYMÄT LÄHIMMÄN VUODEN AIKANA



3.2 Suhdannenäkymät osatekijöittäin

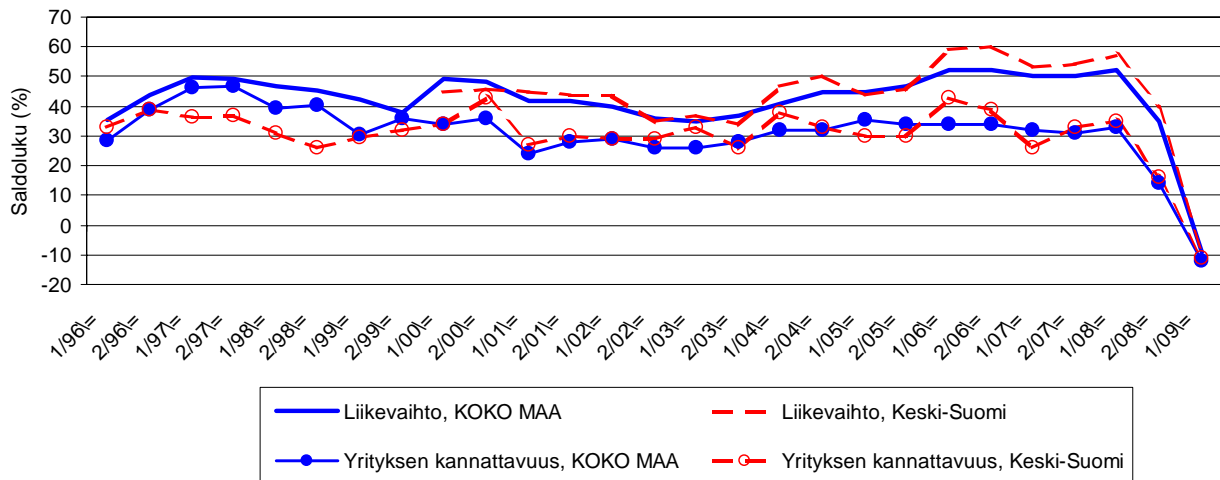
Taulukko 3.2: Pk-yritysten suhdannenäkymät osatekijöittäin seuraavan vuoden kuluttua.

	Liikevaihto	Investointien arvo	Viennin arvo	Tuonnin arvo	Tuotanto-kustannukset	Yrityksen kannattavuus	Vakavaraisuus	Tuotekehitys-panostukset
KOKO MAA								
Suurempi	25	12	10	8	31	21	21	17
Yhtä suuri	41	56	71	71	53	47	62	63
Pienempi	34	32	19	21	17	33	18	20
Saldoluku (%)	-9	-20	-9	-13	14	-12	3	-2
Keski-Suomi								
Suurempi	23	11	7	7	25	19	21	16
Yhtä suuri	46	57	71	74	56	51	63	67
Pienempi	31	32	22	19	19	30	16	17
Saldoluku (%)	-9	-22	-15	-13	5	-11	5	-2

Koko maan ja Keski-Suomen pk-yritysten suhdannenäkymät ovat seuraavan vuoden kuluttua lähes kaikkien osatekijöiden suhteen negatiivisia. Keski-Suomessa toimivien pk-yritysten suhdannenäkymät ovat koko maata paremmat liikevaihdon, tuonnin arvon, yrityksen kannattavuuden, vakavaraisuuden sekä tuotekehitys-panostusten osalta. Ainoastaan investointien arvon, viennin arvon ja tuotantokustannusten suhteen Keski-Suomen tulokset ovat heikommät kuin koko maan tulokset.

Seuraavasta kuviosta nähdään pk-yritysten liikevaihdon ja yrityksen kannattavuuden suhdannenäkymien⁴ kehitys jaksosta 1/96 lähtien. Sekä liikevaihdon että kannattavuuden suhdannenäkymät ovat sekä Keski-Suomessa että koko maassa laskeneet syksyn 2008 kyselyyn verrattuna.

3.2 SUHDANNENÄKYMÄT SEURAAVAN VUODEN KULUTTUA



⁴ Kysymysmuoto muuttui 1/2000. Tätä aiemmin kysyttiin suhdannenäkymät seuraavan puolen vuoden aikana.

4 Pk-yritysten kehittämistarpeet

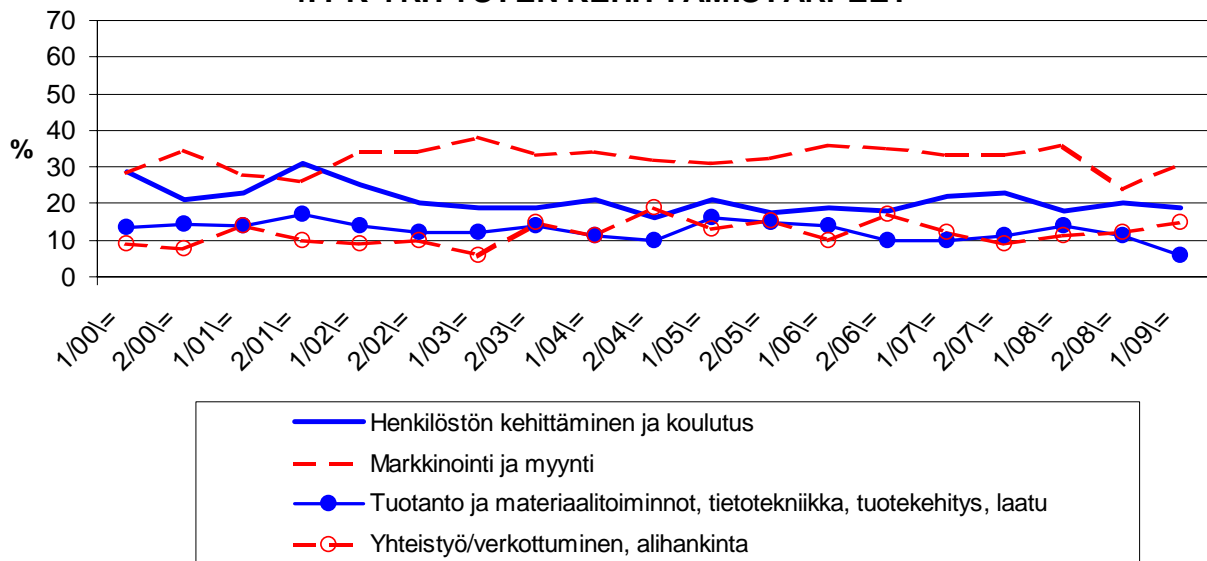
Taulukko 4: Pk-yrityksillä eniten kehittämistarvetta tällä hetkellä.

	KOKO MAA %	Keski-Suomi %
Johtaminen	4	3
Henkilöstön kehittäminen ja koulutus	16	19
Markkinointi ja myynti	32	31
Vienti ja kansainvälistyminen	3	1
Rahoitus, talous ja laskentatoimi	7	7
Tuotanto ja materiaalitoinnot, tietotekniikka, tuotekehitys, laatu	9	6
Yhteistyö/verkottuminen, alihankinta	14	15
Ympäristö- ja muiden säädösvaatimusten ottaminen huomioon toiminnassa	2	5
Ei kehittämistarvetta	12	12

Koko maan ja Keski-Suomen alueen pk-yritysten kehittämistarpeet ovat edelleen melko samankaltaisia. Keski-Suomessa pk-yrityksissä koetaan olevan, koko maan keskiarvon tavoin, eniten kehittämistarvetta markkinoinnissa ja myynissä. Seuraavaksi eniten kehittämistarvetta sekä alueen että koko maan pk-yrityksillä on henkilöstön kehittämisessä ja koulutuksessa.

Markkinointiin ja myyntiin, yhteistyöhön/verkottumiseen ja alihankintaan liittyvät kehittämistarpeet ovat lisääntyneet Keski-Suomessa toimivien pk-yritysten keskuudessa syksyn 2008 tilanteeseen verrattuna. Sen sijaan henkilöstön kehittämiseen ja koulutukseen sekä tuotantoon liittyvät tarpeet ovat hieman vähentyneet.

4. PK-YRITYSTEN KEHITTÄMISTARPEET



5 Pk-yritysten kehittämisen pahimmat esteet

Taulukko 5: Pk-yritysten kehittämisen pahimmat esteet.

	KOKO MAA	Keski-Suomi
	%	%
YRITYSTOIMINNAN SÄÄTELY	3	2
byrokratia	1,1	0,4
työlainsäädäntö	0,5	-
työehtosopimukset	0,4	0,4
muu sääntely	1,2	0,9
KUSTANNUSTASO	9	13
verotus	1,3	4,4
palkkataso	1,9	0,4
työn sivukulut	3,8	4,9
muut tuotantokustannukset	1,9	3,1
KILPAILUTILANNE	13	17
kireä kilpailutilanne	8,3	11
markkinoiden liiallinen keskittyminen	1,0	1,8
julkisen sektorin elinkeinotoiminta	0,6	0,9
markkinoita vääristävät tuet	0,7	-
harmaa talous, konkurssit jne.	0,5	0,4
kysynnän riittämättömyys	1,9	2,2
RAHOITUS	8	7
rahoituksen saatavuus	2,8	2,7
rahoituksen hinta	1,2	1,8
vakuuksien puute	3,8	2,7
RESURSSITEKIJÄT	19	17
ammattitaitoisen työvoiman saatavuus	10,4	9,7
alihankkijoiden/osatoimittajien		
saatavuus	1,2	0,9
toimitilat	1,1	1,3
koneet ja laitteet	0,6	0,9
muut resurssitekijät, esim. raaka-aineet	4,5	3,5
YLEINEN SUHDANNE- /MAAILMANTILANNE	35	32
MUUT TEKIJÄT	7	6
EI OSAA SANOA	6	6

Keski-Suomen pk-yritysten kehittämisen pahimpia esteitä ovat yleiseen suhdanteeseen/maailmantilanteeseen liittyvät tekijät, kilpailutilanne sekä resurssitekijät. Resurssitekijöistä erityisesti ammattitaitoisen työvoiman saatavuus koetaan alueen pk-yritysten keskuudessa yrityksen kehittämisen esteeksi. Resurssitekijät koetaan lähes samantasoisiksi kehittämisen esteeksi Keski-Suomessa, kuin koko maassa keskimäärin.

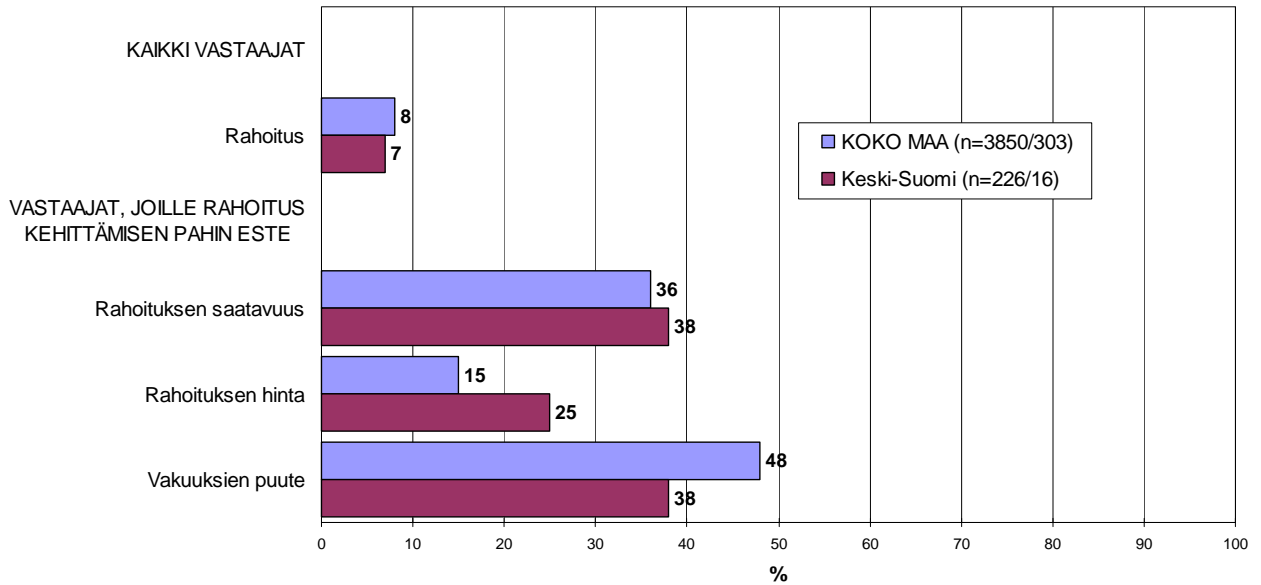
Rahoitukseen liittyvät tekijät ovat kehittämisen pahimpana esteenä 7 prosentilla Keski-Suomen pk-yrityksistä. Näistä yrityksistä rahoituksen saatavuus on pahimpana 38 prosentilla, vakuuksien puute 38 prosentilla ja rahoituksen hinta 25 prosentilla pk-yrityksistä. Keski-Suomessa toimivat pk-yritykset kokevat edelleen rahoituksen olevan jokseenkin samansuuruinen kehittämisen este kuin koko maan pk-yritykset keskimäärin. Alueella kasvuhakuiset⁵ pk-yritykset pitävät rahoitusta kokonaisuudessaan nyt hieman pienempänä kehittämisen esteenä verrattuna syksyn 2008 tilanteeseen. Sen sijaan alueen kaikki pk-yritykset kokevat rahoituksen hieman suuremmaksi kehittämisen esteeksi. Näin on myös koko maan osalta.

⁵ Voimakkaasti kasvuhakuiset ja mahdollisuuksien mukaan kasvamaan pyrkivät pk-yritykset yhteensä.

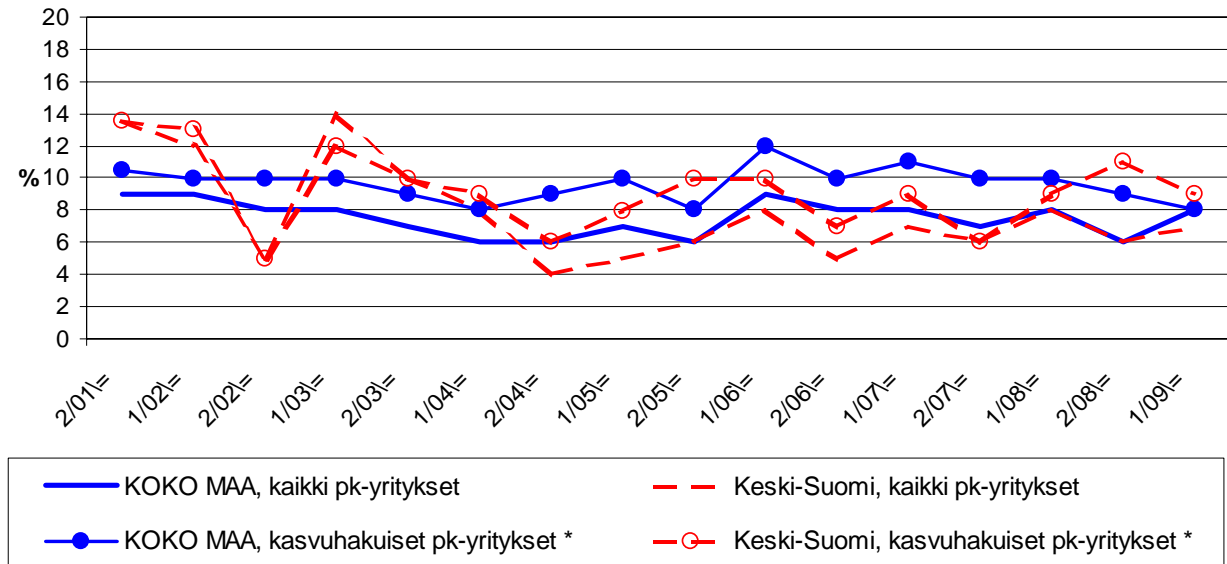
5.1 PK-YRITYSTEN KEHITTÄMISEN ESTEET

-Rahoitus-

n=kaikki vastaajat/rahoitus suurin kehittämisen este



5.2 PK-YRITYSTEN KEHITTÄMISEN ESTEET - Rahoitus kokonaisuudessaan -

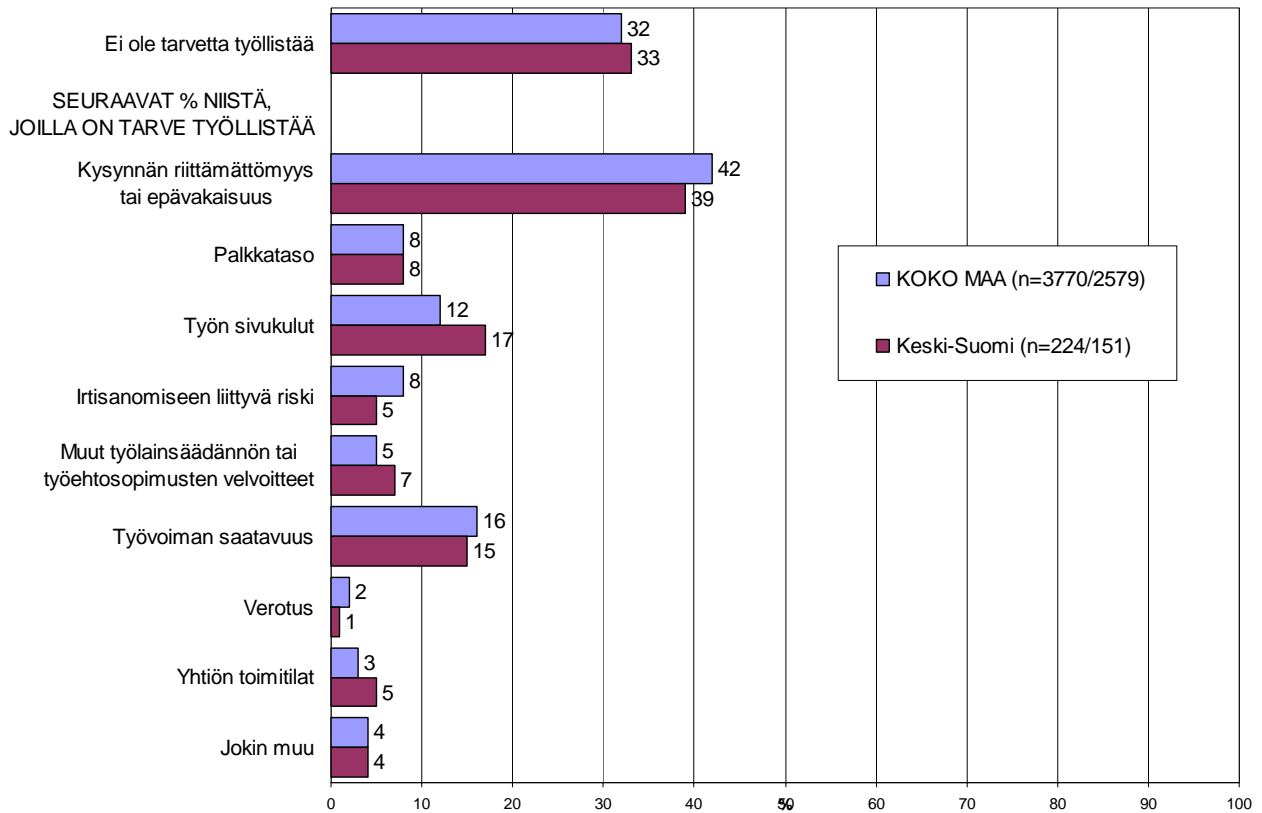


*) Yritys on voimakkaasti kasvuhakuinen tai pyrkii kasvamaan mahdollisuuksien mukaan

6 Pk-yritysten työllistämisen esteet

Keski-Suomen pk-yrityksillä työllistämisen suurin este on kysynnän riittämättömyys tai epävakaisuus. Työn sivukuluja pitää työllistämisen suurimpana esteenä 17 prosenttia niistä alueen pk-yrityksistä, joilla on tarve työllistää. Työvoiman saatavuutta pitää työllistämisen suurimpana esteenä 15 prosenttia. Nämä kolme tekijää koettiin suurimmiksi esteiksi myös koko maan tasolla. 33 prosentilla Keski-Suomen pk-yrityksistä ja 32 prosentilla koko maan pk-yrityksistä ei ole tarvetta työllistää.

6. PK-YRITYSTEN TYÖLLISTÄMISEN SUURIN ESTE n=kaikki vastaajat/yrityksellä tarve työllistää



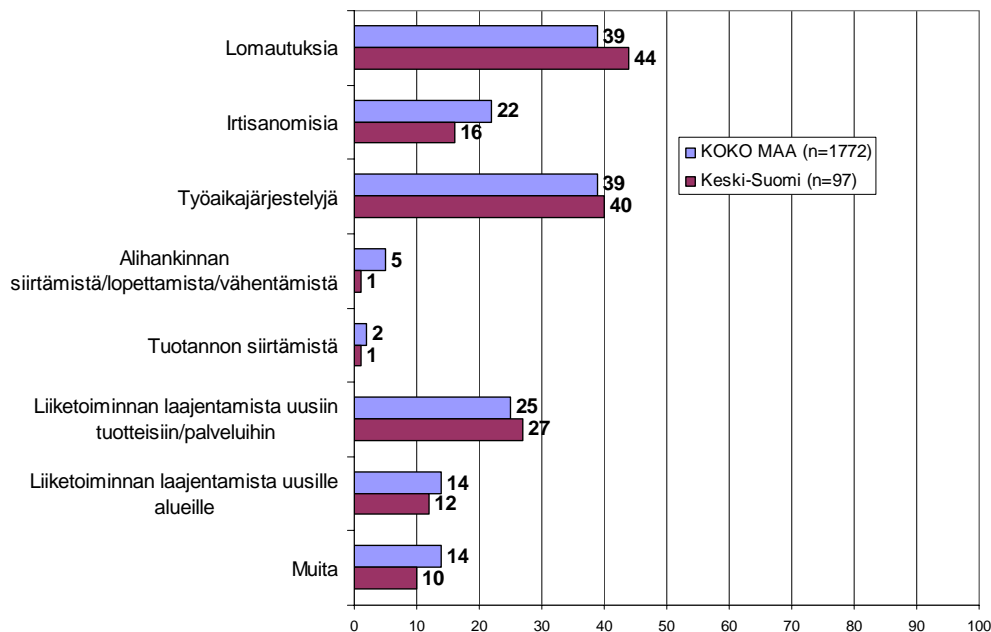
7 Sopeuttamistoimet suhdannetilanteen vuoksi

Koko maan pk-yrityksistä 26 prosenttia ja alueella 22 prosenttia on jo sopeuttanut toimintaansa suhdannetilanteen vuoksi. Lisäksi sekä koko maassa että alueella noin viidesosa suunnittelee toimintansa sopeuttamista.

39 prosenttia koko maan ja 44 prosenttia alueen toimintaa sopeuttaneista / sopeuttamista suunnittelevista pk-yrityksistä on tehnyt / aikoo tehdä lomautuksia. Toiseksi eniten on alueella tehty / suunnitellaan tehtäväksi työaikajärjestelyjä.

Irtisanomisia on tehnyt / suunnittelee tekevänsä 22 prosenttia koko maan ja 16 alueen vastanneista pk-yrityksistä.

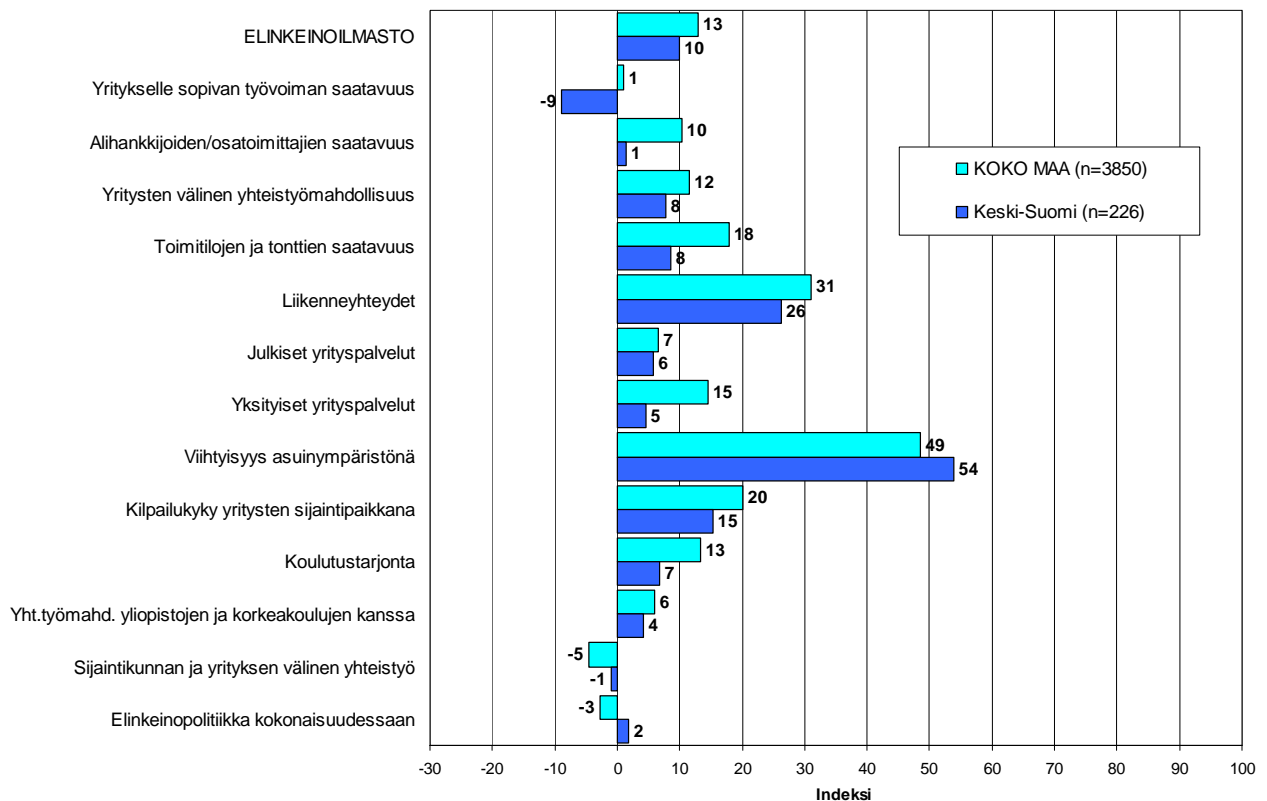
7. MITÄ SOPEUTTAMISTOIMIA ON TEHTY/SUUNNITTEILLA n=on jo sopeuttanut, suunnittelee sopeuttamista



8 Elinkeinoilmasto

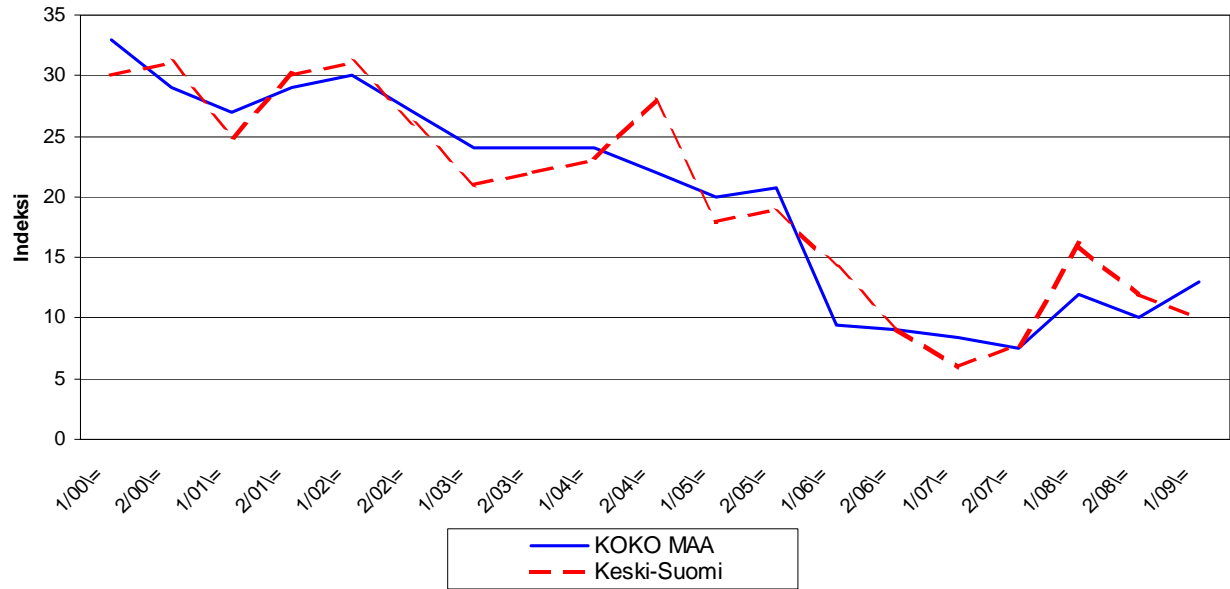
Yrityksen sijaintikuntaan elinkeinon harjoittamisen näkökulmasta ollaan Keski-Suomessa hieman tyytymättömpämpiä, kuin koko maassa keskimäärin. Tyytyväisimpiä Keski-Suomessa sijaitsevat pk-yritykset ovat edelleen alueen viihtyisyyteen asuin ympäristönä ja liikenneyhteyksiin. Tyytymättömiä alueella ollaan yritykselle sopivan työvoiman saatavuuteen ja sijaintikunnan ja yritysten väliseen yhteistyöhön. Keski-Suomen pk-yritykset ovat koko maan pk-yrityksiä tyytyväisempiä elinkeinopolitiikkaan kokonaisuudessaan sekä viihtyisyyteen asuin ympäristönä. Kokonaisuutena tyytyväisyys elinkeinoilmastoon on Keski-Suomessa laskusuunnassa, toisin kuin koko maan osalta. Aiemmin kysytty tekijä 'yhteiskunnalliset turvallisuuspalvelut' ei ole ollut mukana kyselyssä vuodesta 2006 lähtien.

8.1 ELINKEINOILMASTO n=kaikki vastaajat



8.2 ELINKEINOILMASTO

- Keskiarvo sijaintikunnan elinkeinoilmastoa koskevista väittämistä-



9 Pk-yritysten kasvuhakuisuus

Taulukko 6: Pk-yritysten kasvuhakuisuus.

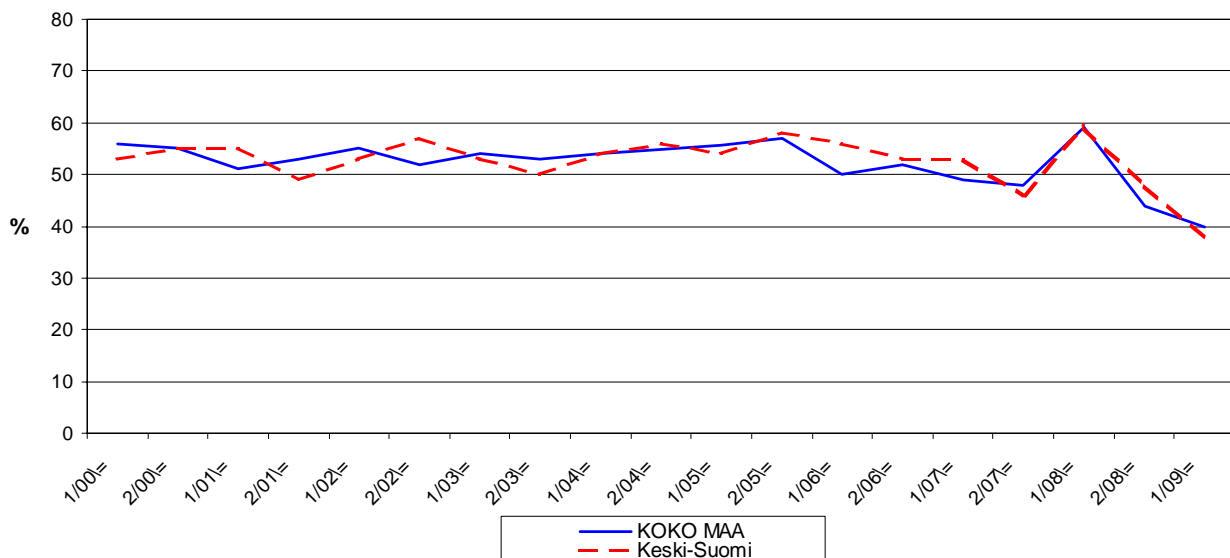
	KOKO MAA %	Keski-Suomi %
Olemme voimakkaasti kasvuhakuinen	7	6
Pyrimme kasvamaan mahdollisuuksien mukaan	34	32
Pyrimme säilyttämään asemamme	39	41
Yrityksellämme ei ole kasvutavoitteita	19	19
Toiminta loppuu seuraavan vuoden aikana	2	3

Keski-Suomessa on nyt hieman vähemmän voimakkaasti kasvuhakuisia pk-yrityksiä kuin koko maassa keskimäärin. Yrityksen toiminnan loppumista seuraavan vuoden aikana puolestaan ennakoiti kaksiprosenttia koko maan ja kolme prosenttia Keski-Suomen pk-yrityksistä. Tärkeimpänä kasvukeinonaan alueen pk-yritykset pitävät edelleen uusien tuotteiden ja palvelujen kehittämistä, myynnin ja markkinoinnin lisäämistä kotimaassa sekä yhteistyön lisäämistä muiden yritysten kanssa.

Voimakkaasti tai mahdollisuuksien mukaan kasvavia pk-yrityksiä on koko maassa 40 prosenttia ja alueella hieman enemmän, 38 prosenttia. Voimakkaasti kasvuhakuisten yritysten osuus on laskenut koko maassa sekä alueella. Myös kokonaisuutena kasvuhakuisten pk-yritysten osuus alueella sekä koko maassa on laskenut syksyn 2008 tilanteeseen verrattuna.

9. PK-YRITYSTEN KASVUHAKUISUUS

-Voimakkaasti ja mahdollisuuksien mukaan kasvavien yritysten osuus
kaikista yrityksistä-



10 Sukupolven- tai omistajanvaihdokset

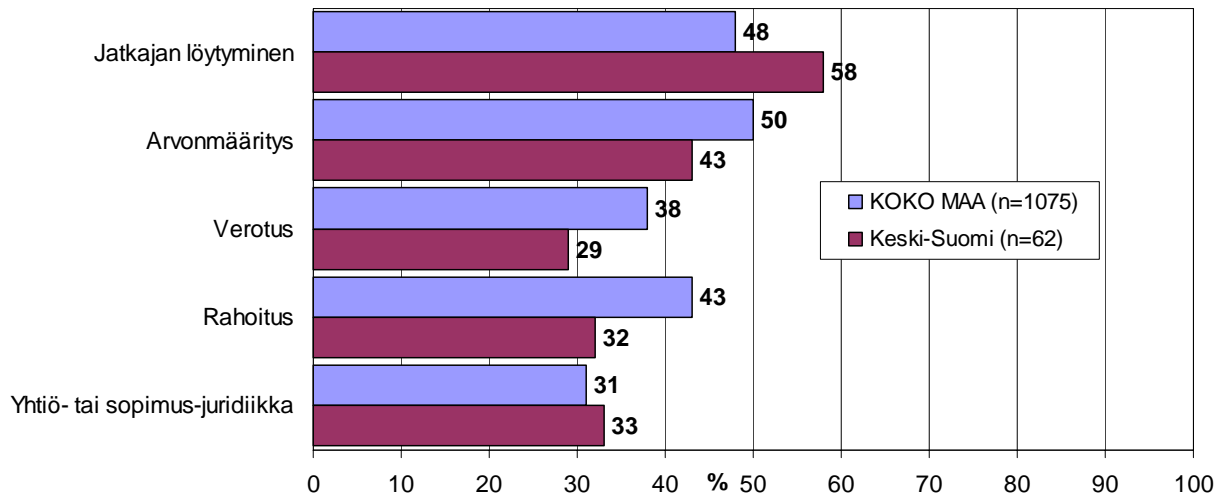
Taulukko 7: Sukupolven- tai omistajanvaihdokset pk-yrityksissä.

	KOKO MAA %	Keski-Suomi %
SUKUPOLVEN- TAI OMISTAJANVAIHDOS ODOTETTAVISSA LÄHIMMÄN 5 VUODEN AIKANA		
Ei	59	60
Kyllä, 1-2 vuoden sisällä	11	12
Kyllä, 3-5 vuoden sisällä	17	16
Ei osaa sanoa	13	12

Keski-Suomen alueella on sukupolven- tai omistajanvaihdos odotettavissa lähimmän viiden vuoden aikana useammassa kuin joka neljännessä pk-yrityksessä. Suurimmat haasteet sukupolven- tai omistajanvaihdosta aikoville yrityksille Keski-Suomen alueella ovat edelleen jatkajan löytäminen ja arvonmääritys.

10. ODOTETTAVISSA OLEVAT ONGELMAT SUKUPOLVEN-TAI OMISTAJANVAIHDOKSEEN LIITTYVISSÄ ASIOISSA

-Yritykset, joissa vaihdos odotettavissa lähimmän 5 vuoden aikana-
n=sukupolven/omistajanvaihdos viiden vuoden sisällä

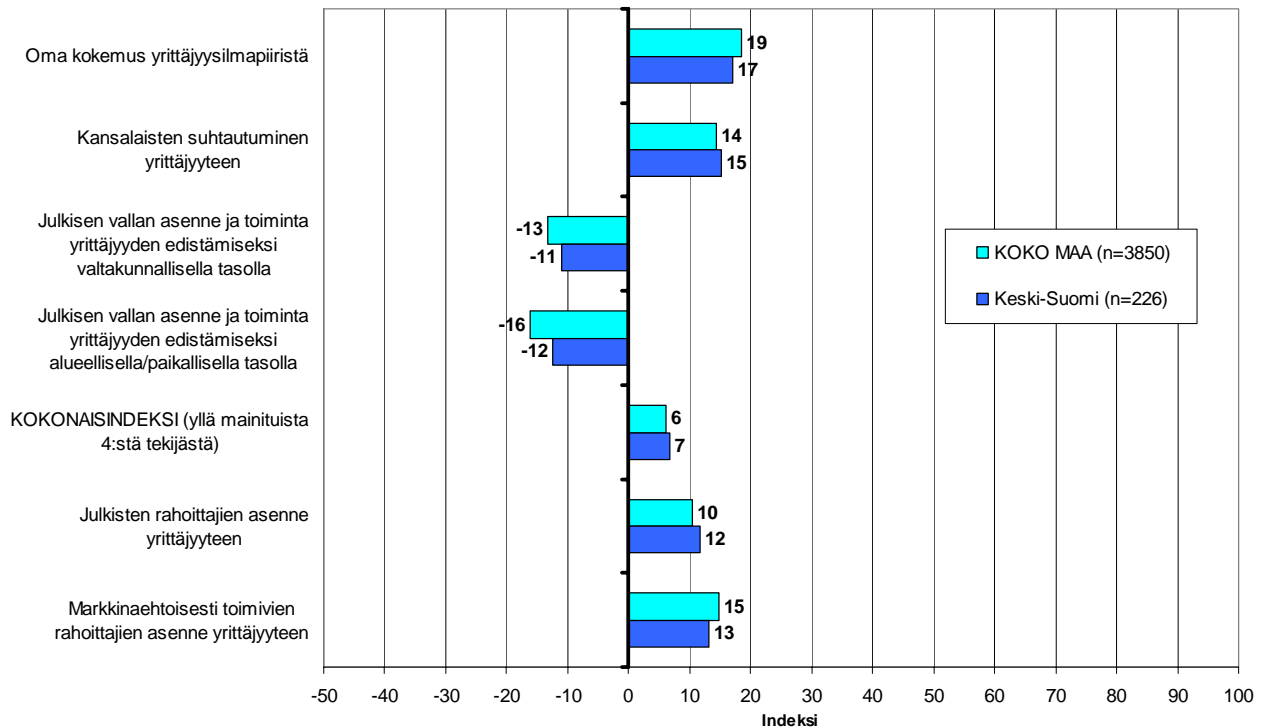


11 Yrittäjyysilmapiiri

Koko maan keskimääräinen kokonaisindeksi yrittäjyysilmapiirille on positiivinen +6, kun taas Keski-Suomessa se on edelleen parempi, +7. Indeksien osatekijöistä oma kokemus yrittäjyysilmapiiristä sekä kansalaisten suhtautuminen arvioidaan positiivisiksi tekijöiksi. Arviot yrittäjyysilmapiirin kokemuksesta ovat samalla tasolla syksyyn 2008 verrattuna. Sen sijaan kansalaisten suhtautuminen yrittäjyyteen arvioidaan alueella hieman negatiivisemmaksi syksyn 2008 selvitykseen nähden. Julkisen vallan asenne ja toimet arvioidaan selkeästi negatiivisiksi sekä Keski-Suomen, että koko maan osalta.

Julkisten rahoittajien asenne yrittäjyyteen arvioidaan Keski-Suomen alueella edelleen paremmiksi kuin koko maassa keskimäärin. Markkinaehtoisien rahoittajien asenne saa paremman arvion julkiseen puoleen verrattuna sekä Keski-Suomessa, että koko maassa keskimäärin.

11. YRITTÄJYYSILMAPIIRI
n=kaikki vastaajat

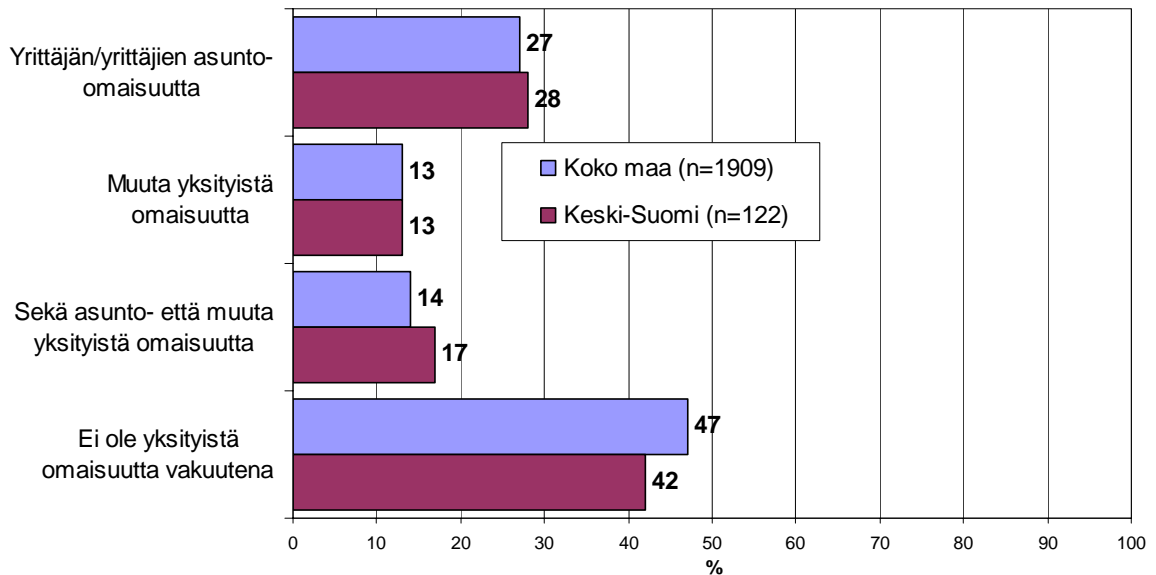


12 Pk-yritysten rahoitus

Koko maan pk-yrityksistä 31 prosenttia oli ottanut ulkopuolista rahoitusta viimeisten 12 kuukauden aikana. Keski-Suomessa rahoitusta oli ottanut 28 prosenttia pk-yrityksistä.

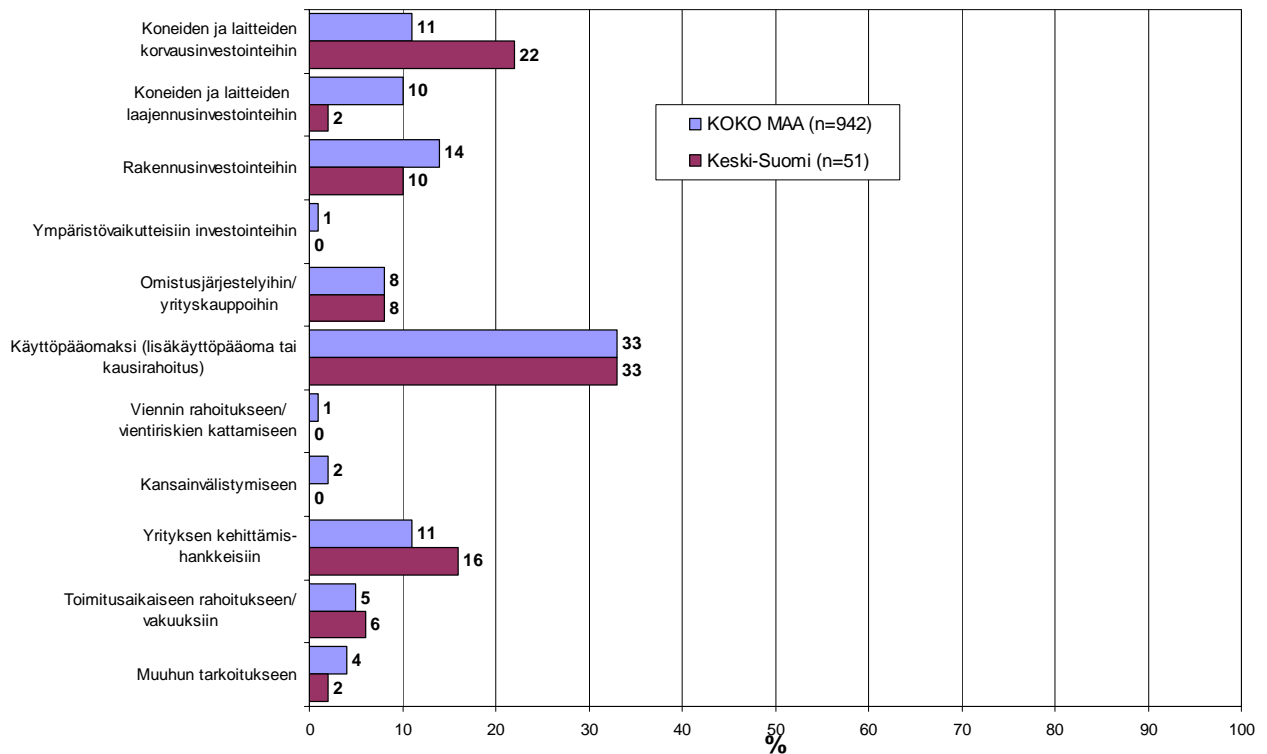
Koko maan pk-yrityksistä 50 prosentilla on lainaa rahoituslaitoksilta, kun alueella vastaava lukema on 54 prosenttia. Koko maan osalta noin puolella (47%) niistä, joilla on lainaa rahoituslaitoksilta, ei ole yksityistä omaisuutta lainan vakuutena. Keski-Suomessa vastaava lukema on 42 prosenttia. Sekä koko maan että alueen osalta useimmiten lainojen vakuutena on yrittäjän / yrittäjien asunto-omaisuutta, jota on vakuutena hieman yli neljäsosalla koko maan ja alueen pk-yrityksistä.

12. ONKO YRITYKSEN LAINOJEN VAKUUTENA YKSITYISTÄ OMAISUUTTA TÄLLÄ HETKELLÄ n=yrityksellä lainaa rahoituslaitoksilta



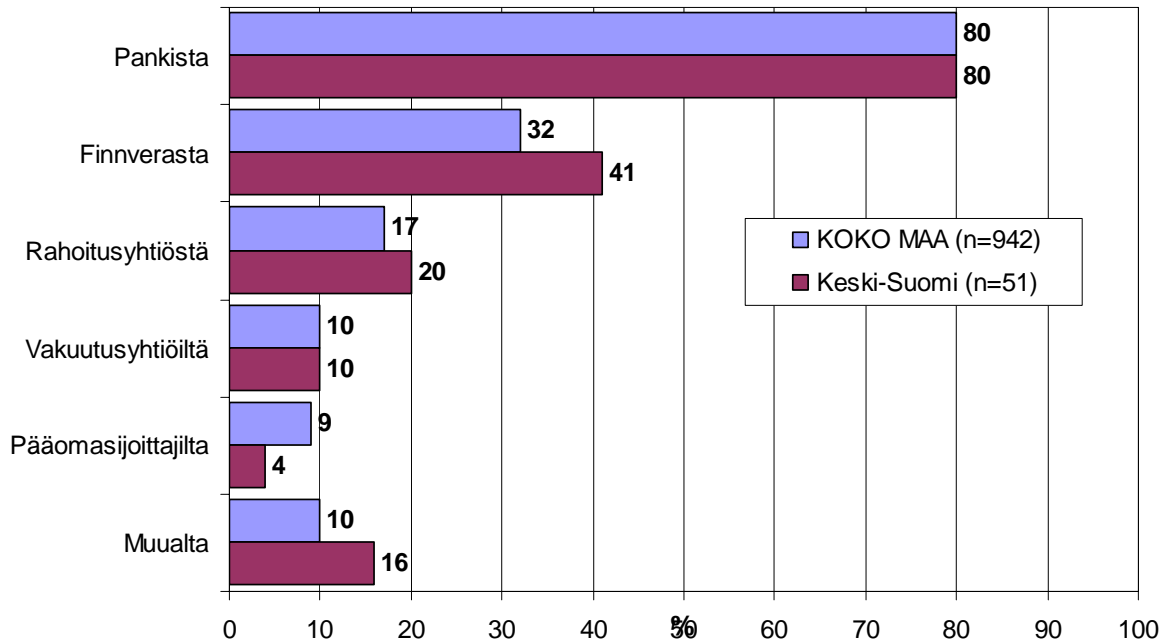
Sekä alueella että koko maassa toimivista pk-yrityksistä noin joka neljäs aikoo ottaa ulkopuolista rahoitusta seuraavan vuoden aikana. Tärkeimpinä käyttötarkoituksina rahoitukselle pidetään alueella rahoituksen ottamista käyttöpääomaksi sekä koneiden ja laitteiden korvausinvestointeihin. Keski-Suomen pk-yritykset aikovat hankkia ulkoista rahoitusta useimmiten pankista (80 %). Finnverasta aikoo hakea prosenttia 41 prosenttia ja rahoitusyhtiöistä 20 prosenttia rahoitusta hakevista alueen yrityksistä.

13. TÄRKEIN KÄYTTÖTARKOITUS ULKOPUOLISELLE RAHOITUKSELLE -Yritykset, jotka aikovat ottaa ulkopuolista rahoitusta n=yritys aikoo ottaa ulkopuolista rahoitusta



14. MISTÄ AIKOO HAKEA RAHOITUSTA

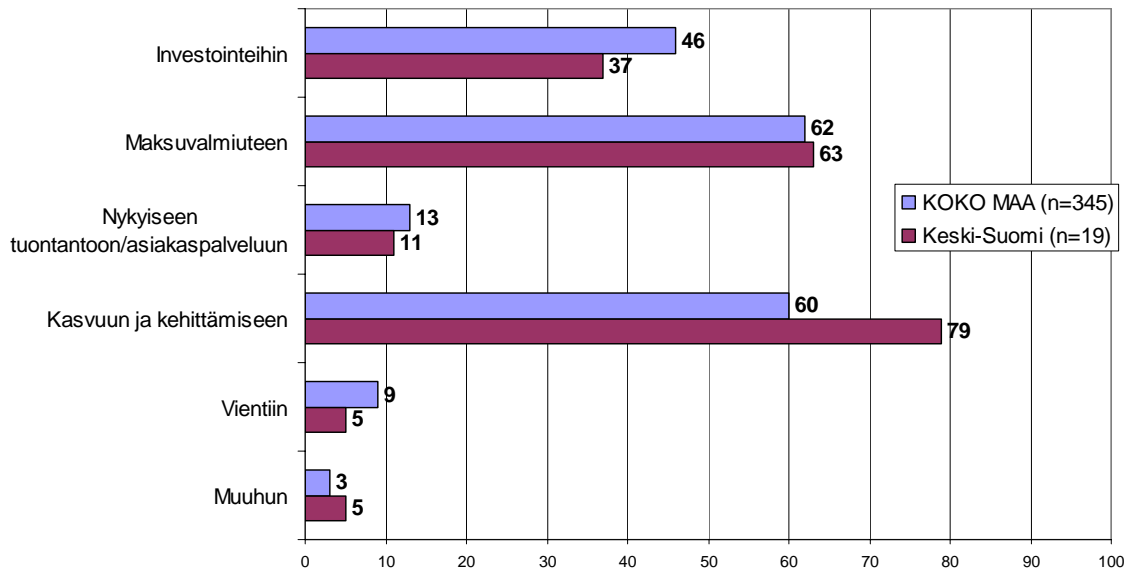
-Yritykset, jotka aikovat ottaa ulkopuolista rahoitusta-
n=yritys aikoo ottaa ulkopuolista rahoitusta



Yhteensä 61 prosenttia koko maata ja 56 prosenttia aluetta edustavista pk-yrityksistä, joissa koetaan, että vakuusvaatimukset ovat kiristyneet, rahoituksen yleinen saatavuus heikentynyt ja vientisaatavien vakuuttaminen vaikeutunut, kokee että rahoituksen saatavuus tai vakuusvaatimusten kiristyminen on vaikeuttanut yrityksen toimintaa joko hieman tai merkittävästi.

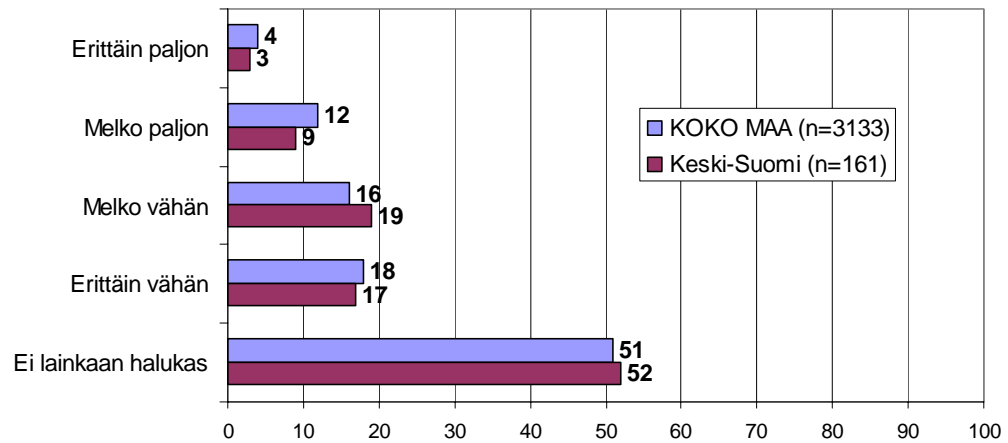
Suurin osa näistä pk-yrityksistä sekä koko maan että alueen pk-yritysten osalta kokee, että toiminnan vaikeutuminen kohdistuu yrityksen kasvuun ja kehittämiseen sekä maksuvalmiuteen. Vastauksissa korostuvat myös vaikutukset investointeihin.

15. MIHIN TOIMINNAN VAIKEUTUMINEN KOHDISTUU n=rahoituksen saatavuus tai vakuusvaatimusten kiristyminen vaikeuttaa toimintaa



Suurin osa koko maan ja alueen pk-yrityksistä ei olisi halukas käyttämään rahoitusohjan vahvistamisessa pääomasijoittajia. Melko tai erittäin paljon pääomasijoittajien käyttö kiinnostaa koko maassa yhteensä 16 prosenttia ja alueella yhteensä 12 prosenttia.

16. HALUKKUUS KÄYTTÄÄ PÄÄMASIJOITTAJIA RAHOITUSPOHJAN VAHVISTAMISESSA n=kaikki vastaajat



Pääkonttorit

- **Helsinki**
Eteläesplanadi 8 • PL 1010, 00101 Helsinki
Faksi 020 460 7220
- **Kuopio**
Haapaniemenkatu 40 • PL 1127, 70111 Kuopio
Faksi 020 460 3240
- Finnvera Oyj • valtakunnallinen vaihde 0204 6011
www.finnvera.fi

Aluekonttorit

- **Helsinki**
Eteläesplanadi 8 • PL 1010, 00101 Helsinki
Faksi 020 460 3401
 - **Joensuu**
Torikatu 9 A, 80100 Joensuu
Faksi 020 460 2163
 - **Jyväskylä**
Sepänkatu 4, 40100 Jyväskylä
Faksi 020 460 2299
 - **Kajaani**
Kauppakatu 1, 87100 Kajaani
Faksi 020 460 3899
 - **Kuopio**
Haapaniemenkatu 40 • PL 1127, 70111 Kuopio
Faksi 020 460 3330
 - **Lahti**
Laiturikatu 2, 5. kerros, 15140 Lahti
Faksi 020 460 2249
 - **Lappeenranta**
Snellmaninkatu 10, 53100 Lappeenranta
Faksi 020 460 2149
 - **Mikkeli**
Linnankatu 5, 50100 Mikkeli
Faksi 020 460 3690
 - **Oulu**
Asemakatu 37, 90100 Oulu
Faksi 020 460 3944
 - **Pori**
Valtakatu 6, 28100 Pori
Faksi 020 460 2349
 - **Rovaniemi**
Maakuntakatu 10 • PL 8151, 96101 Rovaniemi
Faksi 020 460 2099
 - **Seinäjoki**
Kauppatori 1 – 3, 60100 Seinäjoki
Faksi 020 460 2399
 - **Tampere**
Hämeenkatu 9 • PL 559, 33101 Tampere
Faksi 020 460 3711
 - **Turku**
Eerikinkatu 2, 20100 Turku
Faksi 020 460 3649
 - **Vaasa**
Pitkäkatu 55, 65100 Vaasa
Faksi 020 460 3849
- Pietarin-edustusto
- **Finnveran Pietarin edustusto**
Finnish-Russian Innovation Center
Business Center Apollo, office 500
Dobrolyubova Prospect 8
St. Petersburg 197198
Russia
Puhelin +7 812 335 2234
Faksi +7 812 335 2236

- Mannerheimintie 76 A
PL 999, 00101 Helsinki
Puhelin (09) 229 221, faksi (09) 2292 2980
www.yrittajat.fi
- Etelä-Karjalan Yrittäjät
Kauppakatu 40 D, 53100 Lappeenranta
puhelin 0104 701 100, faksi 0104 701 102
www.yrittajat.fi/etelakarjala
- Etelä-Pohjanmaan Yrittäjät
Alvar Aallon katu 3, 60100 Seinäjoki
puhelin (06) 420 5000, faksi (06) 420 5001
www.yrittajat.fi/etelapohjanmaa
- Etelä-Savon Yrittäjät
Patteristonkatu 2 C, 50100 Mikkeli
puhelin (015) 151 684, faksi (015) 760 0950
www.yrittajat.fi/etelasavo
- Helsingin Yrittäjät
Kellosilta 2 D, 2. kerros, 00520 Helsinki
puhelin (09) 612 6230, faksi (09) 622 3385
www.yrittajat.fi/helsinki
- Hämeen Yrittäjät
Sibeliuksenkatu 11 A, 13100 Hämeenlinna
puhelin (03) 682 1153, faksi (03) 682 1561
www.yrittajat.fi/hame
- Kainuun Yrittäjät
Kauppakatu 26 A, 87100 Kajaani
puhelin 010 387 7870, faksi (08) 613 0934
www.yrittajat.fi/kainuu
- Keski-Pohjanmaan Yrittäjät
Ristirannankatu 1, 67100 Kokkola
puhelin (06) 831 5292, faksi (06) 822 3760
www.yrittajat.fi/keskipohjanmaa
- Keski-Suomen Yrittäjät
Sepänkatu 4, 40100 Jyväskylä
puhelin 010 425 9200, faksi 010 425 9210
www.yrittajat.fi/keskisuomi
- Kymen Yrittäjät
Käsityöläiskatu 4, 45100 Kouvola
puhelin (05) 544 3030, faksi (05) 535 4315
www.yrittajat.fi/kymi
- Lapin Yrittäjät
Maakuntakatu 16, 96200 Rovaniemi
puhelin (016) 420 0600, faksi (016) 420 0630
www.yrittajat.fi/lappi
- Länsipohjan Yrittäjät
Valtakatu 5, 94100 Kemi
puhelin (016) 221 701, faksi (016) 221 713
www.yrittajat.fi/lansipohja
- Pirkanmaan Yrittäjät
Kehräsaari B-rappu, PL 7, 33210 Tampere
puhelin (03) 251 6500, faksi (03) 251 6516
www.yrittajat.fi/pirkanmaa
- Pohjois-Karjalan Yrittäjät
Kauppakatu 17 A, 80100 Joensuu
puhelin 010 470 7600
www.yrittajat.fi/pohjoiskarjala
- Pohjois-Pohjanmaan Yrittäjät
Uusikatu 64 A 2. krs., 90100 Oulu
puhelin (08) 311 4677, faksi (08) 371 227
www.yrittajat.fi/pohjoispohjanmaa
- Päijät-Hämeen Yrittäjät
Rautatienkatu 20 B 4, 15110 Lahti
puhelin (03) 782 9866, faksi (03) 782 1718
www.yrittajat.fi/paijathame
- Pääkaupunkiseudun Yrittäjät
Tekniikantie 12, 02150 Espoo
puhelin 010 422 1400, faksi (09) 2517 2200
www.yrittajat.fi/paakaupunkiseutu
- Rannikko-Pohjanmaan Yrittäjät
Hietasaarenkatu 6, PL 289, 65101 Vaasa
puhelin (06) 356 0800, faksi (06) 356 0815
www.yrittajat.fi/rannikkopohjanmaa
- Satakunnan Yrittäjät
Isolinnankatu 24, PL 45, 28101 Pori
puhelin (02) 634 9900, faksi (02) 634 9901
www.yrittajat.fi/satakunta
- Savon Yrittäjät
Haapaniemenkatu 40, 70110 Kuopio
puhelin (02) 634 9900, faksi (02) 634 9901
www.yrittajat.fi/savo
- Uudenmaan Yrittäjät
Rantakatu 1, 2. kerros, 04400 Järvenpää
puhelin (09) 274 5420, faksi (09) 622 3381
www.yrittajat.fi/uusimaa
- Varsinais-Suomen Yrittäjät
Brahenskatu 20, 20100 Turku
puhelin (09) 274 5420, faksi (09) 622 3381
www.yrittajat.fi/varsinaissuomi



Suomen Yrittäjät
Keski-Suomen Yrittäjät

Suomen Yrittäjät
Mannerheimintie 76 A
PL 999, 00101 Helsinki
puhelin (09) 229 221
faksi (09) 2292 2980
toimisto@yrittajat.fi
www.yrittajat.fi

Keski-Suomen Yrittäjät
Sepänkatu 4
40100 Jyväskylä
puhelin 010 425 9200
faksi 010 425 9210
www.yrittajat.fi/keskisuomi



FINNVERA

Finnvera Oyj
Valtakunnallinen vaihde: 2024 6011
www.finnvera.fi
Helsinki
Eteläesplanadi 8
PL 1010, 00101 Helsinki
faksi 020 460 7220

Kuopio
Haapaniemenkatu 40
PL 1127, 70111 Kuopio
faksi 020 460 3240