

▶ Keski-Suomi
1/2006

PK-YRITYYSBAROMETRI

 *Keski-Suomen Yrittäjät*

 FINNVERA

Esipuhe

Suomen Yrittäjät ja Finnvera Oyj tekevät yhteistyössä pientä ja keskisuurta yritystoimintaa ja tämän kehitystä kuvaavaa Pk-yritysbarometriä kaksi kertaa vuodessa valtakunnallisena raporttina ja alueellisina raportteina. Valtakunnallisessa raportissa tuloksia käsitellään teollisuuteen, rakentamiseen, kauppaan ja palveluihin jaoteltuna.

Kevään 2006 Pk-yritysbarometri perustuu noin 3400 pk-yrityksen vastauksiin ja heijastaa siten kattavasti pk-yritysten käsityksiä yritysten kehitysnäkymistä ja toimintaan vaikuttavista tekijöistä. Barometrin ennustekyky on ollut hyvä.

Tässä kevään 2006 alueellisessa raportissa tarkastellaan pk-yritysten suhdanneodotuksia lähimmän vuoden aikana ja elinkeinoilmastoa. Lisäksi tarkastellaan yritysten rahoitusta, kasvuhakuisuutta sekä yritysten kehittämistarpeita ja -esteitä. Erityiskysymyksiä ovat ulkomaisen työvoiman ja vuokratyövoiman käyttö sekä rekrytointiongelmat.

Helsingissä 19.4.2006

Jussi Järventaus
toimitusjohtaja
Suomen Yrittäjät ry

Pauli Heikkilä
toimitusjohtaja
Finnvera Oyj

SISÄLTÖ

TIIVISTELMÄ	3
JOHDANTO.....	4
AINEISTO.....	5
1 Keski-Suomen ja koko maan yritykset.....	7
2 Yritykset ja työllisyys.....	8
3 Pk-yritysten suhdannenäkymät	9
3.1 Yleiset suhdannenäkymät	9
3.2 Suhdannenäkymät osatekijöittäin.....	10
4 Pk-yritysten kehittämistarpeet	11
5 Pk-yritysten kehittämisen pahimmat esteet	12
6 Pk-yritysten työllistämisen esteet	15
7 Elinkeinoilmasto	16
8 Pk-yritysten kasvuhakuisuus	18
9 Sukupolven- tai omistajanvaihdokset	19
10 Yrittäjyysilmapiiri.....	20
11 Pk-yritysten rahoitus.....	21
12 Pk-yritysten laajentuminen	23
13 Rekrytointi pk-yrityksissä.....	24

Finnveran yhteystiedot

Suomen Yrittäjien yhteystiedot

TIIVISTELMÄ

Pk-yritykset odottavat edelleen suhdanteiden paranevan lähimmän vuoden aikana Keski-Suomessa ja koko maassa oman yrityksen kannalta. Keski-Suomessa toimivista pk-yrityksistä lähes joka toinen (43 %) ennakoii suhdannenäkymien lähimmän vuoden aikana paranevan ja kahdeksan prosenttia yrityksistä ennakoii suhdanteiden heikkenevän. Alueen pk-yritysten yleiset suhdannenäkymät ovat samat kuin koko maan pk-yrityksillä keskimäärin. Sekä Keski-Suomessa että koko maassa ovat pk-yritysten yleiset suhdannenäkymät lähimmän vuoden aikana paremmat kuin edellisen kyselyn aikaan.

Koko maan ja Keski-Suomen pk-yritysten suhdannenäkymät ovat seuraavan vuoden kuluttua kaikkien osatekijöiden suhteen positiivisia. Suhdannenäkymät ovat alueen yritysten keskuudessa koko maata paremmat liikevaihdon, tuonnin arvon, yritysten kannattavuuden ja vakavaraisuuden osalta. Keski-Suomessa toimivat pk-yritykset odottavat edelleen työllisyyden paranevan seuraavan vuoden aikana ja henkilökunnan määrän suhdannenäkymiä kuvaava saldoluku on alueella parempi kuin koko maassa keskimäärin. Näkymät henkilökunnan määrän osalta ovat kaiken kaikkiaan myös paremmat kuin syksyllä 2005.

Alueen pk-yritysten kehittämisen pahimpia esteitä ovat kilpailutilanteeseen ja resurssitekijöihin liittyvät tekijät. Resurssitekijöistä erityisesti ammattitaitoisen työvoiman saatavuus sekä toimitiloihin liittyvät ongelmat koetaan alueen pk-yritysten keskuudessa yrityksen kehittämisen esteiksi. Koko maan pk-yritysten tuloksiin verrattuna kustannustasoon liittyviä tekijöitä ei alueella koeta niin suuriksi kehittämisen esteiksi, mutta resurssitekijöihin liittyvät tekijät koetaan suuremmiksi kehittämisen esteiksi. Rahoitukseen liittyvät tekijät ovat kehittämisen pahimpana esteenä 8 prosentilla Keski-Suomen pk-yrityksistä. Näistä yrityksistä vakuuksien puute on pahimpana esteenä puolella, rahoituksen saatavuus kolmanneksella ja rahoituksen hinta viidenneksellä alueen pk-yrityksistä.

Keski-Suomen pk-yrityksillä työllistämisen suurimmat esteet ovat työn sivukulut, kysynnän riittämättömyys tai epävakaisuus ja työvoiman saatavuus. Alueen pk-yrityksistä, joilla on tarve työllistää noin joka neljäs pitää kysynnän riittämättömyyttä tai epävakaisuutta ja työn sivukuluja työllistämisen esteenä ja joka viides työvoiman saatavuutta. Yhdellä neljästä Keski-Suomen ja koko maan pk-yrityksestä ei ole tarvetta työllistää.

Keski-Suomessa toimivista pk-yrityksistä 24 prosenttia aikoo ottaa ulkopuolista rahoitusta seuraavan vuoden aikana. Koko maan pk-yritysten keskuudessa ulkopuolista rahoitusta aikoo hankkia 26 prosenttia. Useimmiten alueen yritykset aikovat hankkia rahoitusta käyttöpääomaksi, kone- ja laiteinvestointeihin sekä yrityksen kehittämishankkeisiin. Keski-Suomen pk-yritykset aikovat hankkia ulkoista rahoitusta useimmiten pankista (76 %) tai Finnverasta (39 %).

Alueella toimivista yrityksistä 9 prosenttia aikoo käynnistää tuotantoa tai laajentaa toimintaansa ulkomaille. Merkittävimmät kohteet ovat Baltia ja EU-15-alueen maat. 39 prosenttia ulkomaille aikovista ilmoittaa tarvitsevansa ulkopuolista rahoitusta.

Keski-Suomen alueen yrityksistä hiukan alle puolella on ollut avoimia työpaikkoja viimeisen vuoden aikana. 33 prosenttia niistä alueen yrityksistä, joissa on ollut avoimia työpaikkoja, on saanut rekrytoitua osaavan ammattilaisen. Koko maan kohdalla 31 prosenttia on välttynyt ongelmilta. Keski-Suomessa 26 prosenttia ja koko maassa 17 prosenttia ei ole onnistunut täyttämään yhtään avointa paikkaa. Niin koko maan kuin Keski-Suomenkin alueella useimmin rekrytointiongelmien syyksi nimetään puutteellinen työkokemus ja koulutus.

Koko maan osalta 17 prosenttia pk-yrityksistä ilmoittaa käyttäneensä vuokratyövoimaa viimeksi kuluneen vuoden aikana. Keski-Suomen alueella vastaava luku on 14 prosenttia. Keski-Suomen alueella vuokratyövoimaa käyttäneistä yrityksistä 66 prosenttia nimeää käytön syyksi kysynnän epävarmuuden ja/tai kausivaihtelut ja noin neljännes vastaajista työvoiman heikon saatavuuden.

JOHDANTO

Tässä pk-yritysten suhdannenäkymiä käsittelevässä tutkimuksessa on selvitetty suomalaisten pk-yritysten (alle 250 henkeä työllistävien yritysten) mielikuvia yleisestä ja oman yrityksen taloudellisesta kehityksestä. Tutkimuksen on tehnyt Taloustutkimus Oy Suomen Yrittäjien ja Finnvera Oyj:n toimeksiannosta maaliskuussa 2006.

Tutkimuksen kohderyhmänä ovat suomalaiset pk-yritykset. Otantalähteenä on käytetty Tilastokeskuksen toimialaluokitusta TOL 2002 sekä TDC Hakemistot Oy:n ylläpitämää Blue Book yritysrekisteriä, josta otanta on tehty kiintiöidyllä satunnaisotannalla. Otoksessa on kiintiöity yritysten toimiala, kokoluokka ja sijainti. Otoksen koko on 3444 kohderyhmän vaatimukset täyttävää yritystä.

Tutkimusaineisto on kerätty internetkyselyinä 30.1.–3.3.2006. Valtaosa vastaajista värvättiin osallistumaan kyselyyn puhelimitse. Tiedonkeruu on toteutettu Taloustutkimus Oy:n CAWI-ohjelmalla (Computer Aided Web Interview). Raportin luvussa 'Aineisto' on esitetty taustatietojakaumat haastatelluista yrityksistä Keski-Suomen osalta.

Tutkimusprojektista ovat vastanneet Taloustutkimuksessa tutkimusjohtaja Ville Haikola ja yhteyspäällikkö Jyrki Kärpänoja, Suomen Yrittäjissä ekonomisti Harri Hietala ja Finnvera Oyj:ssä apulaisjohtaja Tuomo Holopainen.

1) Raportin alueelliset viittaukset tarkoittavat pääsääntöisesti sivulla 5 olevan kartan mukaista aluejakoa. Joissain raporteissa on lisäksi käytetty Suomen Yrittäjien aluejakoa (Helsinki, Pääkaupunkiseutu ja Keski-Pohjanmaa).

2) Aikasarjoissa ja kuvioissa olevat luvut ovat vuoden 1999 syksyyn asti koko Uudenmaan alueen lukuja (Helsinki, Pääkaupunkiseutu ja Uusimaa).

3) Tutkimustuloksissa esiintyy muutamissa kohdissa käsite 'saldoluku'. Se kuvaa kyseisten kysymysten kohdalla positiivisista ja negatiivisista vastauksista laskettua prosenttilukujen erotusta.

Esimerkiksi: Pk-yritysten yleiset suhdannenäkymät seuraavan vuoden aikana

paranee 39 %, huononee 9 % ⇒ saldoluku = + 30 %

AINEISTO

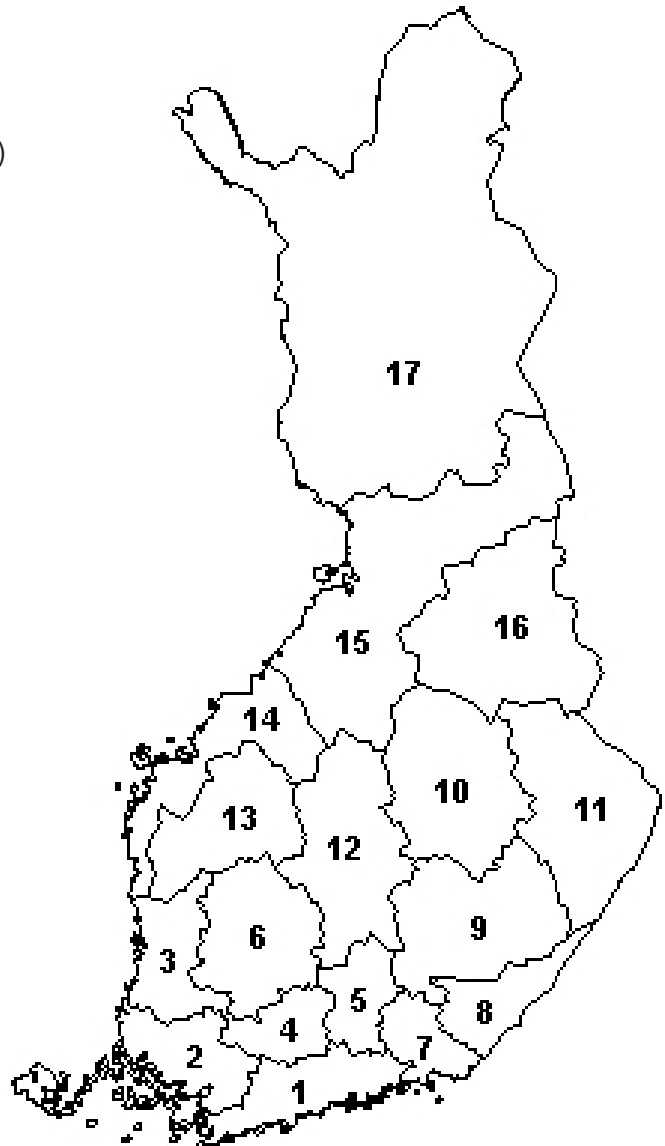
Seuraavassa taulukossa on esitetty painottamattomat taustatietojakaumat haastatelluista yrityksistä. Tutkimustuloksissa aineisto on painotettu vastaamaan yritysten todellista toimiala- ja aluejakaumaa. Painotettua otoskokoa käytetään laskentaperusteena, koska tällöin otoksen perusteella lasketut tulokset voidaan yleistää koskemaan koko tutkimuskohteena olevaa pk-sektoria.

TAUSTATIETOJA ALUEELTA HAASTATELLUISTA YRITYKSISTÄ:**PK-YRITYS BAROMETRI 1/2006**
- Aineiston rakenne -

		n=	%
ALUE	KESKI-SUOMI	202	6 %
PÄÄTOIMIALA	Teollisuus (TOL: D)	53	26 %
	Rakentaminen (TOL: F)	60	30 %
	Kauppa (TOL: G)	41	20 %
	Palvelut (TOL:H, I, K, O)	48	24 %
HENKILÖKUNNAN MÄÄRÄ	Alle 5 henkilöä	141	70 %
	5 - 9 henkilöä	27	13 %
	10 - 19 henkilöä	16	8 %
	20 - 49 henkilöä	8	4 %
	50+ henkilöä	10	5 %
LIIKEVAIHTO VUONNA 2006	Alle 0,20 milj. euroa	93	46 %
	0,20 - 0,49 milj. euroa	42	21 %
	0,50 - 1,49 milj. euroa	39	19 %
	1,50+ milj. euroa	27	13 %
	Ei vastausta	1	0 %
YRITYKSEN KASVUHAKUISUUS	Voimakkaasti kasvuhakuinen	24	12 %
	Kasvaa mahdollisuuksien mukaan	78	39 %
	Pyrkii säilyttämään asemansa	63	31 %
	Ei kasvutavoitetta	32	16 %
	Toiminta loppuu seuraavan vuoden aikana	5	2 %
YRITYKSELLÄ VIENTITOIMINTAA	Ei	152	76 %
	Kyllä	48	24 %
YRITYKSEN PERUSTAMISVUOSI	- 1995	111	55 %
	1996 - 2000	32	16 %
	2001 - 2006	58	29 %
VASTAAJAN ASEMA	Yrittäjä	175	87 %
	Palkattu toimitusjohtaja	22	11 %
	Muut	5	2 %

PK-YRITYSBAROMETRIN ALUEJAKO

1. **Uusimaa, erilliset raportit:**
 - Helsinki
 - Pääkaupunkiseutu (pl. Helsinki)
 - Uusimaa (pl. Helsinki ja Pääkaupunkiseutu)
2. **Varsinais-Suomi**
3. **Satakunta**
4. **Kanta-Häme**
5. **Päijät-Häme**
6. **Pirkanmaa**
7. **Kymenlaakso**
8. **Etelä-Karjala**
9. **Etelä-Savo**
10. **Pohjois-Savo**
11. **Pohjois-Karjala**
12. **Keski-Suomi**
13. **Etelä-Pohjanmaa**
14. **Pohjanmaa**
15. **Pohjois-Pohjanmaa**
16. **Kainuu**
17. **Lappi**



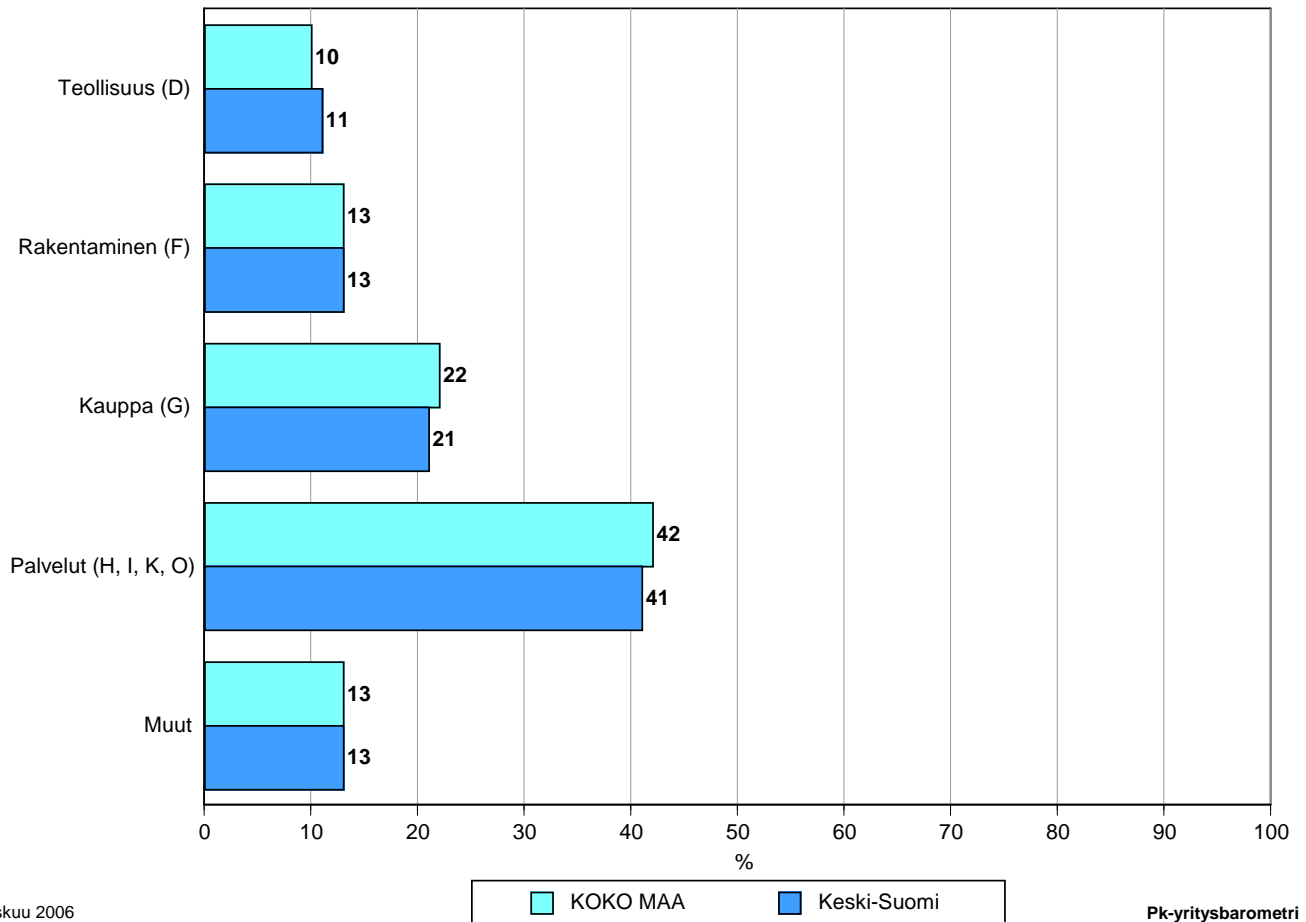
Pohjanmaan alueraportissa ovat mukana Etelä-Pohjanmaan Yrittäjät ja Rannikko-Pohjanmaan Yrittäjät. Lisäksi Keski-Pohjanmaan alueelle on oma raporttinsa.

Tutkimustulokset

1 Keski-Suomen ja koko maan yritykset

Suomessa oli vuonna 2004 232 305 yritystä.¹ Näistä yrityksistä noin 10700 toimi Keski-Suomessa. Keski-Suomessa on kaupan ja palvelualojen yrityksiä suhteellisesti hiukan vähemmän ja teollisuuden yrityksiä suhteellisesti hiukan enemmän kuin koko maassa keskimäärin. Rakennusalaalla toimivien yritysten suhteellinen osuus on Keski-Suomessa sama kuin koko maassa keskimäärin.²

1. YRITYSTEN OSUDET ERI TOIMIALOILLA



Maaliskuu 2006
Alkuperätunniste 4409/JKÄ/VH/ss/jsjo

Pk-yritysbarometri
Kevät 2006

Toimialan nimen jäljessä on sulussa Tilastokeskuksen toimialaluokituksen (TOL 2002) mukainen toimialanumero.

¹ Lähde: Tilastokeskus: Yritys- ja toimipaikkarekisteri

² Yritystiedot, lähde: Tilastokeskus, Yritys- ja toimipaikkarekisteri. Yritysmäärä on arvioitu Tilastokeskuksen alueellisten toimipaikkatietojen perusteella. Alueen yritysmääränä on käytetty lukua, joka on saatu kertomalla alueen toimipaikkojen määrä koko maan yritysten lukumäärän ja toimipaikkojen lukumäärän suhteella.

2 Yritykset ja työllisyys

Keski-Suomessa toimivissa yksityisen sektorin yrityksissä ja yhteisöissä työskenteli vuonna 2003 noin 55600 työntekijää³. Työttömyysaste oli vuonna 2005 Tilastokeskuksen työvoimatiedustelun mukaan koko maassa 8,4 % ja Keski-Suomessa 11,8 %.

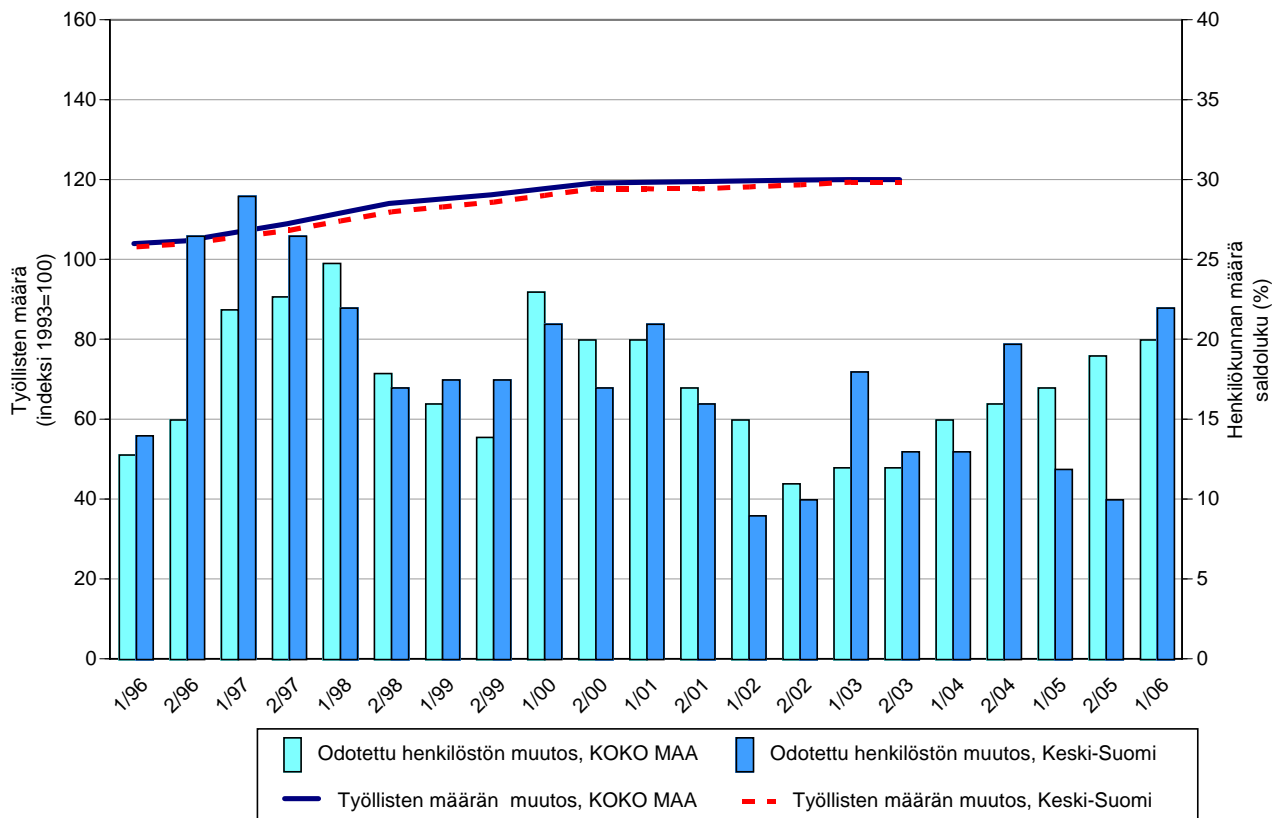
Taulukko 2: Pk-yritysten suhdannenäkymät henkilökunnan määrän osalta seuraavan vuoden kuluttua.

	Suurempi %	Yhtä suuri %	Pienempi %	Saldoluku %
KOKO MAA	25	70	5	20
Keski-Suomi	26	69	4	22

Keski-Suomessa toimivat pk-yritykset odottavat edelleen työllisyyden paranevan seuraavan vuoden aikana ja henkilökunnan määrän suhdannenäkymiä kuvaava saldoluku on alueella parempi kuin koko maassa keskimäärin. Henkilökunnan määrän suhdannenäkymät ovat Keski-Suomessa nyt selvästi paremmat kuin syksyllä 2005 (saldoluku tuolloin +10 %). Koko maassa ovat henkilökunnan määrän suhdannenäkymät myös hieman paremmat kuin edellisessä kyselyssä, sillä syksyllä 2005 henkilökunnan määrän saldoluku oli +19 %.

Seuraavassa kuviossa on verrattu Keski-Suomen työllisten määrää (indeksi 1993=100) ja pk-yritysten henkilökunnan määrän suhdannenäkymiä seuraavan vuoden aikana⁴. Tuorein käytettävissä oleva tieto on Tilastokeskuksen työssäkäyntitilastosta vuodelta 2003.

2. HENKILÖKUNNAN MÄÄRÄN MUUTOSODOTUKSET SEURAAVAN VUODEN AIKANA SEKÄ TYÖLLISTEN MÄÄRÄN TILASTOITU MUUTOS



Maaliskuu 2006
Alkuperätunniste 4409/JKÄ/VH/ss/jso

Pk-yritysbarometri
Kevät 2006

³ Lähde: Tilastokeskus, Työssäkäyntitilasto.

⁴ Kysymysmuoto muuttui 1/2000. Tätä aiemmin kysyttiin suhdannenäkymät seuraavan puolen vuoden aikana.

3 Pk-yritysten suhdannenäkymät

3.1 Yleiset suhdannenäkymät

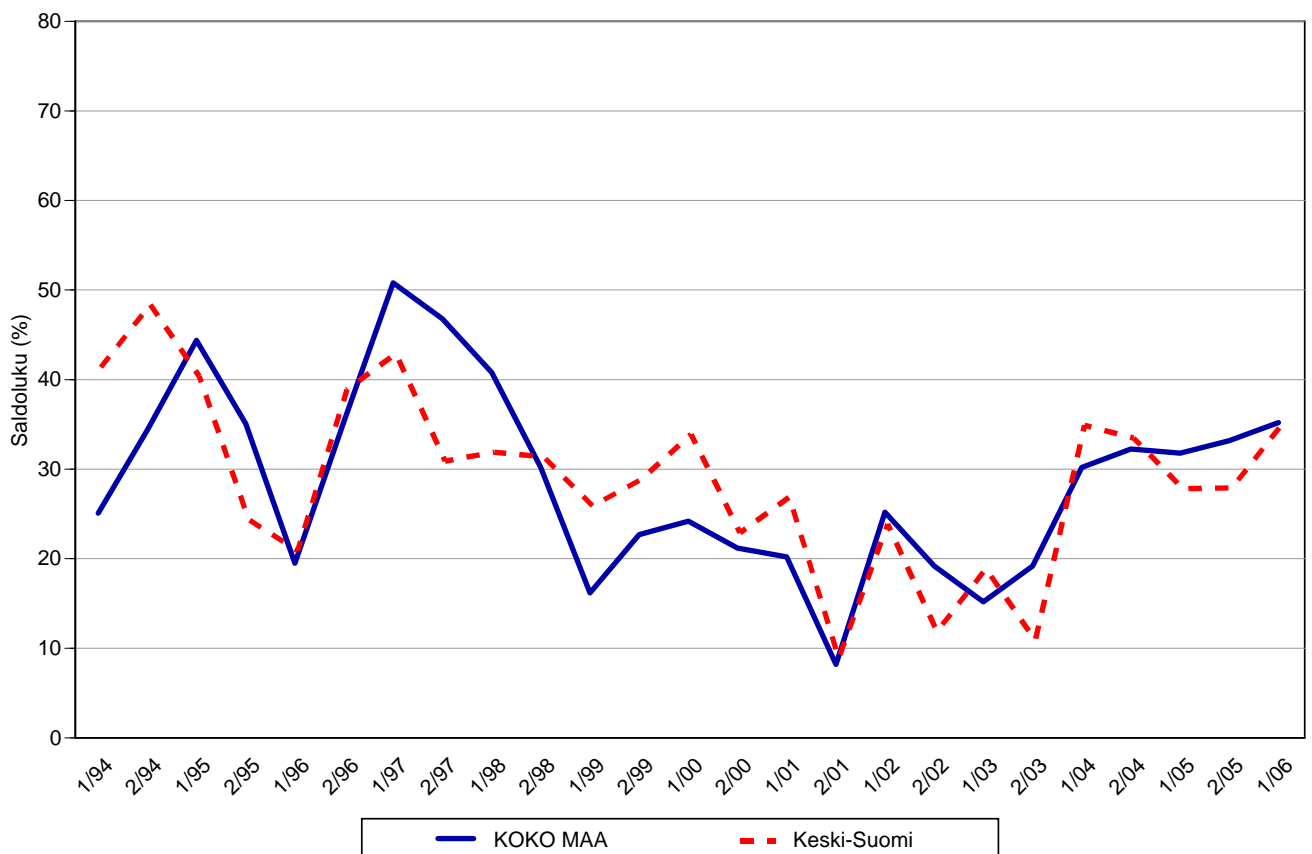
Taulukko 3.1: Pk-yritysten suhdannenäkymät oman yrityksen kannalta lähimmän vuoden aikana.

	Paranee %	Pysyy ennallaan %	Huononee %	Saldoluku %
KOKO MAA	43	49	8	35
Keski-Suomi	43	49	8	35

Pk-yritykset odottavat suhdanteiden paranevan lähimmän vuoden aikana Keski-Suomessa ja koko maassa oman yrityksen kannalta. Keski-Suomessa toimivista pk-yrityksistä edelleen lähes joka toinen ennakoii suhdannenäkymien lähimmän vuoden aikana paranevan ja kahdeksan prosenttia yrityksistä ennakoii suhdanteiden heikkenevän. Alueen pk-yritysten yleiset suhdannenäkymät ovat samat kuin koko maan pk-yrityksillä keskimäärin.

Seuraavasta kuviosta nähdään pk-yritysten yleisten suhdannenäkymien kehitys tutkimusjaksosta 1/94 lähtien. Syksyn 2005 tilanteeseen verrattuna ovat sekä Keski-Suomessa että koko maassa toimivien pk-yritysten suhdannenäkymät lähimmän vuoden aikana nousussa.

3.1 YLEISET SUHDANNENÄKYMÄT LÄHIMMÄN VUODEN AIKANA



3.2 Suhdannenäkymät osatekijöittäin

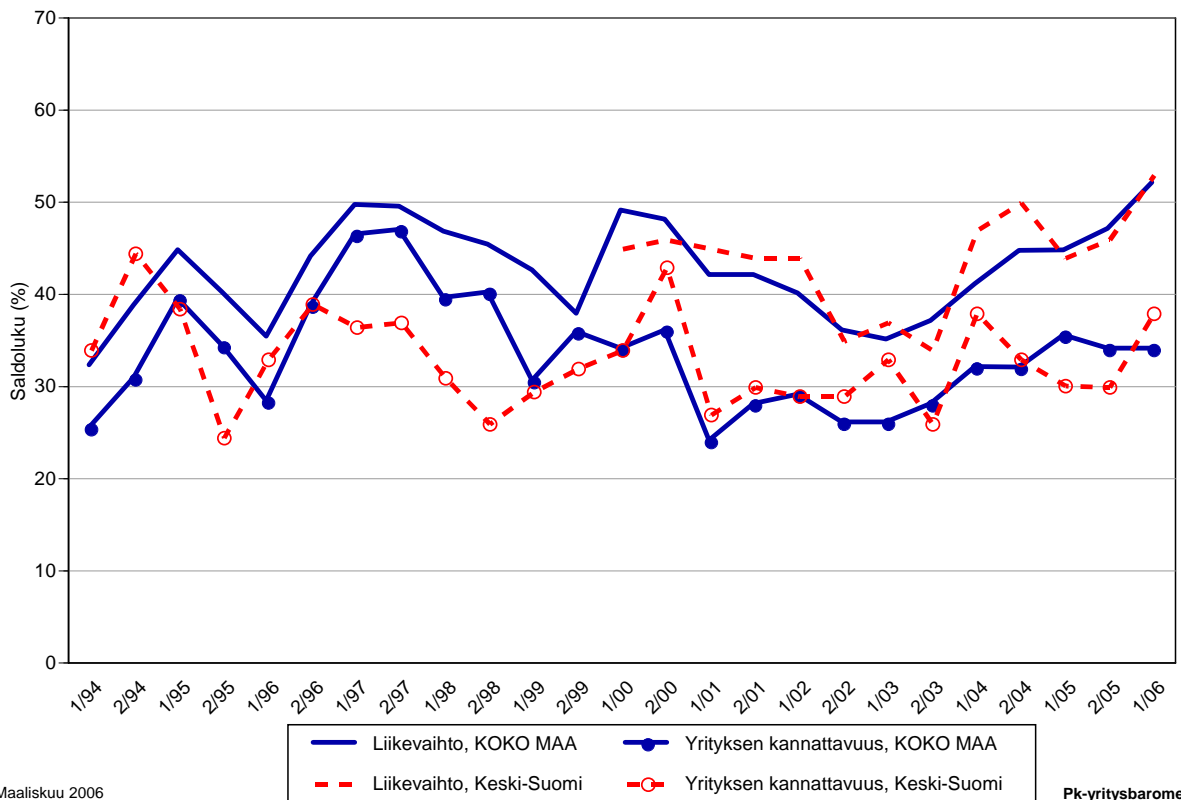
Taulukko 3.2: Pk-yritysten suhdannenäkymät osatekijöittäin seuraavan vuoden kuluttua.

	Liikevaihto	Investointien arvo	Viennin arvo	Tuonnin arvo	Tuotanto-kustannukset	Yrityksen kannattavuus	Vakavaraisuus
KOKO MAA							
Suurempi	60	24	42	54	36	46	45
Yhtä suuri	32	59	52	40	53	42	49
Pienempi	8	17	6	6	10	12	7
Saldoluku (%)	52	6	36	48	26	34	38
Keski-Suomi							
Suurempi	63	24	30	58	33	49	46
Yhtä suuri	28	56	60	39	53	40	48
Pienempi	9	20	10	3	14	11	6
Saldoluku (%)	53	4	20	54	18	38	40

Koko maan ja Keski-Suomen pk-yritysten suhdannenäkymät ovat seuraavan vuoden kuluttua kaikkien osatekijöiden suhteen edelleen positiivisia. Keski-Suomessa toimivien pk-yritysten suhdannenäkymät ovat keskimäärin paremmat liikevaihdon, tuonnin arvon, yrityksen kannattavuuden ja vakavaraisuuden osalta. Investointien arvon, viennin arvon ja tuotantokustannusten kasvua ennakoi saldoluvin mukaan pienempi osuus Keski-Suomen pk-yrityksistä kuin koko maassa keskimäärin.

Seuraavasta kuviosta nähdään pk-yritysten liikevaihdon ja yrityksen kannattavuuden suhdannenäkymien⁵ kehitys jaksosta 1/94 lähtien. Sekä liikevaihdon että yrityksen kannattavuuden suhdannenäkymät ovat Keski-Suomessa selvästi korkeammalla tasolla kuin syksyllä 2005.

3.2 SUHDANNENÄKYMÄT SEURAAVAN VUODEN KULUTTUA



Maaliskuu 2006
Alkuperätunniste 4409/JKÄ/VH/ss/js

Pk-yritysbareometri
Kevät 2006

⁵ Kysymysmuoto muuttui 1/2000. Tätä aiemmin kysyttiin suhdannenäkymät seuraavan puolen vuoden aikana.

4 Pk-yritysten kehittämistarpeet

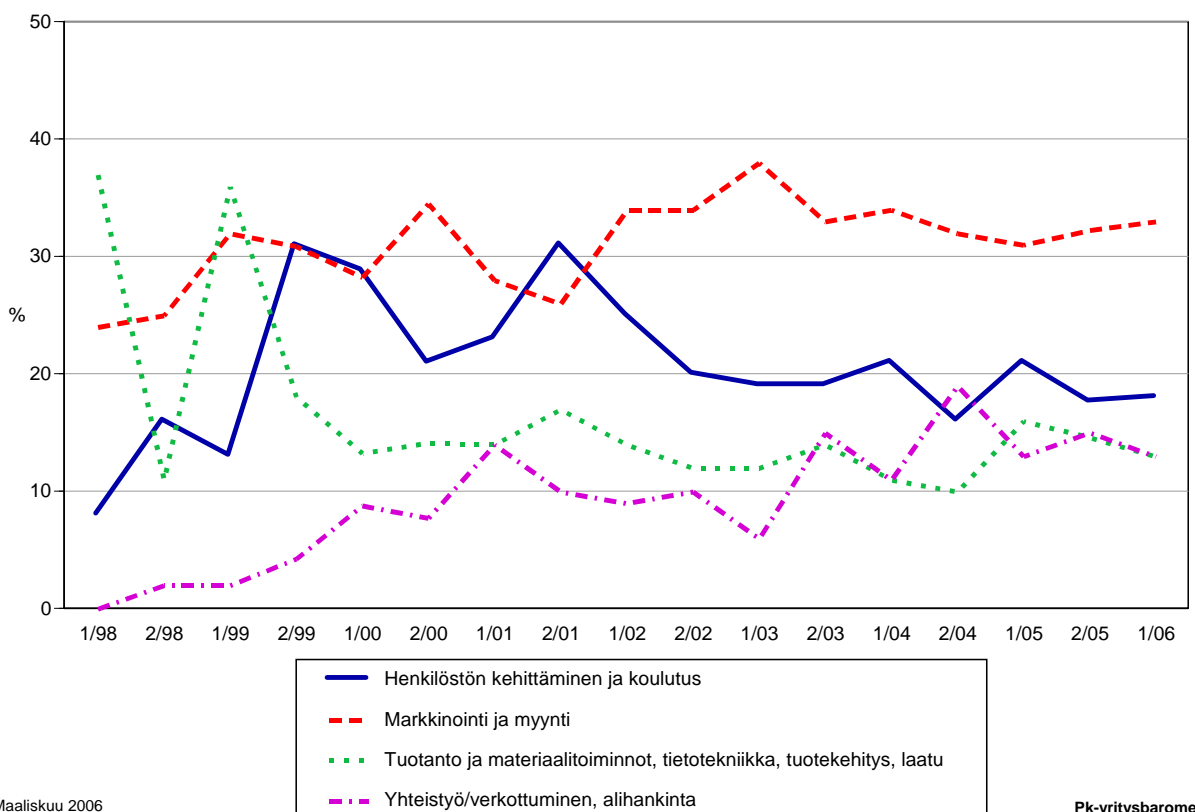
Taulukko 4: Pk-yrityksillä eniten kehittämistarvetta tällä hetkellä.

	KOKO MAA %	Keski-Suomi %
Johtaminen	4	4
Henkilöstön kehittäminen ja koulutus	17	18
Markkinointi ja myynti	36	33
Vienti ja kansainvälistyminen	3	3
Rahoitus, talous ja laskentatoimi	8	6
Tuotanto ja materiaalitoiminnot, tietotekniikka, tuotekehitys, laatu	11	13
Yhteistyö/verkottuminen, alihankinta	14	13
Ympäristö- ja muiden säädosvaatimusten ottaminen huomioon toiminnassa	3	2
Muu	1	1
Ei kehittämistarvetta/ Ei osaa sanoa	3	7

Koko maan ja Keski-Suomen alueen pk-yritysten kehittämistarpeet ovat hyvin samankaltaisia. Keski-Suomen pk-yrityksissä koetaan olevan koko maan keskiarvon tavoin eniten kehittämistarvetta markkinoinnissa ja myynnissä. Seuraavaksi eniten kehittämistarvetta sekä alueen että koko maan pk-yrityksillä on henkilöstön kehittämisessä ja koulutuksessa. Koko maan kohdalla rahoituksen, talouden ja laskentatoimen alueella koetaan nyt olevan selvästi enemmän kehittämistarvetta syksyn 2005 tutkimukseen verrattuna.

Yhteistyöhön/verkottumiseen ja alihankintaan sekä tuotanto- ja materiaalitoimintoihin liittyvät kehittämistarpeet ovat vähentyneet jonkin verran Keski-Suomessa toimivien pk-yritysten keskuudessa syksyn 2005 tilanteeseen verrattuna

4. PK-YRITYSTEN KEHITTÄMISTARPEET - Keski-Suomi -



5 Pk-yritysten kehittämisen pahimmat esteet

Taulukko 5: Pk-yritysten kehittämisen pahimmat esteet.

	KOKO MAA	Keski-Suomi
	%	%
YRITYSTOIMINNAN SÄÄTELY	6	6
byrokrazia	30	54
työlainsäädäntö	9	0
työehtosopimukset	12	6
muu sääntely	28	17
KUSTANNUSTASO	15	13
verotus	21	17
palkkataso	16	12
työn sivukulut	42	45
muut tuotantokustannukset	16	27
KILPAILUTILANNE	27	26
kireä kilpailutilanne	65	68
markkinoiden liiallinen keskittyminen	11	10
julkisen sektorin elinkeinotoiminta	3	0
markkinoita vääristävät tuet	2	0
harmaa talous, konkurssit jne.	4	2
kysynnän riittämättömyys	10	15
RAHOITUS	9	8
rahoituksen saatavuus	31	32
rahoituksen hinta	16	19
vakuuksien puute	51	49
RESURSSITEKIJÄT	27	29
ammattitaitoisen työvoiman saatavuus	52	44
alihankkijoiden/osatoimittajien		
saatavuus	7	1
toimitilat	8	20
koneet ja laitteet	5	10
muut resurssitekijät, esim. raaka-aineet	18	13
YLEINEN SUHDANNE- /MAAILMANTILANNE	12	10
MUUT TEKIJÄT	2	3
EI OSAA SANOA	3	5

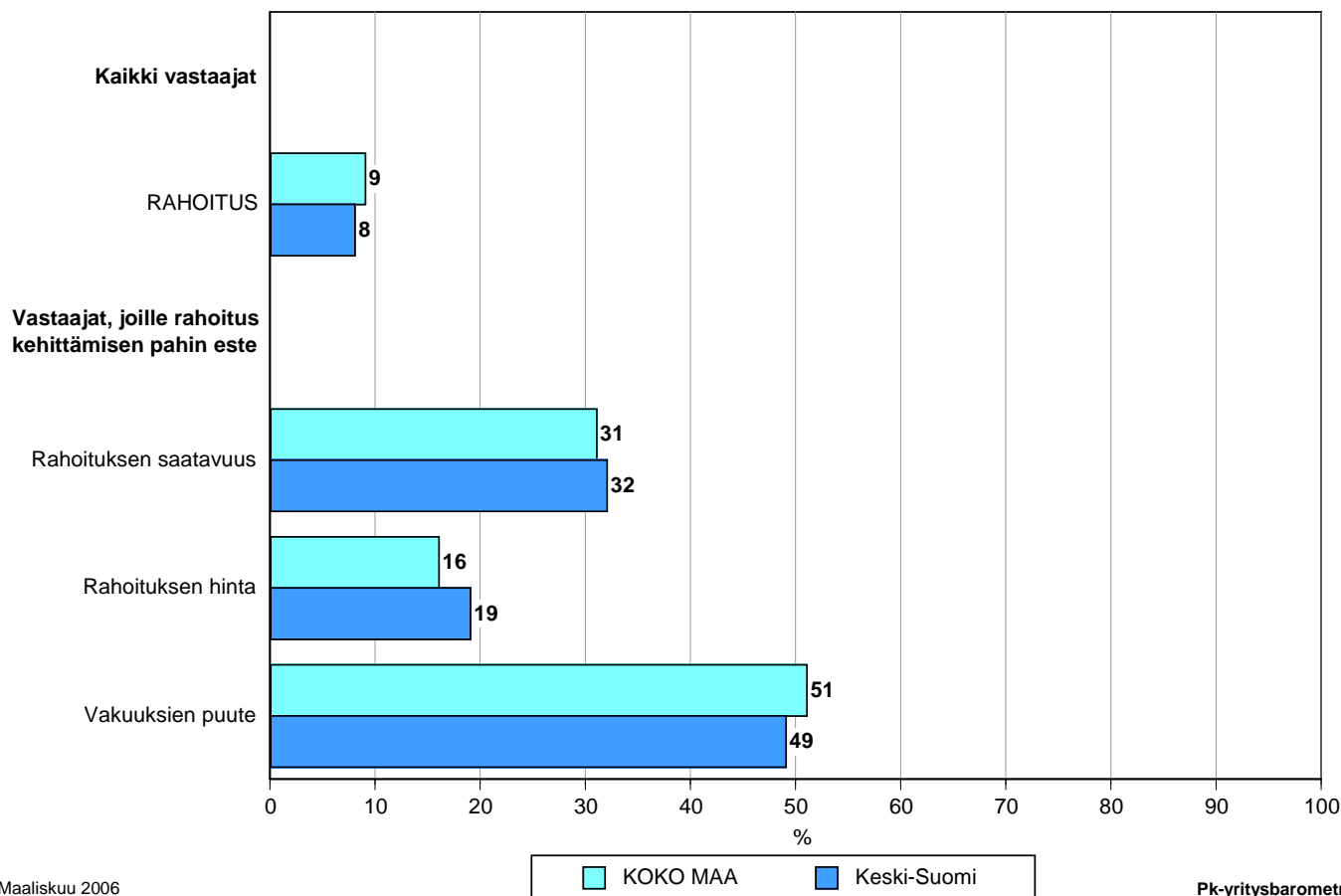
Keski-Suomessa pk-yritysten kehittämisen pahimpia esteitä ovat edelleen kilpailutilanteeseen ja resurssitekijöihin liittyvät tekijät. Resurssitekijöistä erityisesti ammattitaitoisen työvoiman saatavuus ja nyt myös toimitiloihin liittyvät ongelmat koetaan alueen pk-yritysten keskuudessa yrityksen kehittämisen esteiksi. Koko maan pk-yritysten tuloksiin verrattuna kustannustasoon liittyviä tekijöitä sekä yleistä suhdanne- tai maailmantilannetta ei alueella koeta niin suuriksi kehittämisen esteiksi kuin muualla maassa, mutta resurssitekijöihin liittyvät tekijät koetaan suuremmiksi kehittämisen esteiksi.

Rahoitukseen liittyvät tekijät ovat kehittämisen pahimpana esteenä 8 prosentilla Keski-Suomen pk-yrityksistä. Näistä yrityksistä vakuuksien puute on pahimpana esteenä puolella, rahoituksen saatavuus noin joka kolmannella ja rahoituksen hinta joka viidennellä alueen pk-yrityksistä. Keski-Suomessa toimivat pk-yritykset kokevat nyt rahoituksen olevan hieman pienempi kehittämisen este kuin koko maan pk-yritykset keskimäärin. Koko maassa niin kaikki kuin myös kasvuhakuiset⁶ pk-yritykset pitävät rahoitusta kokonaisuudessaan nyt selvästi suurempana kehittämisen esteenä verrattuna

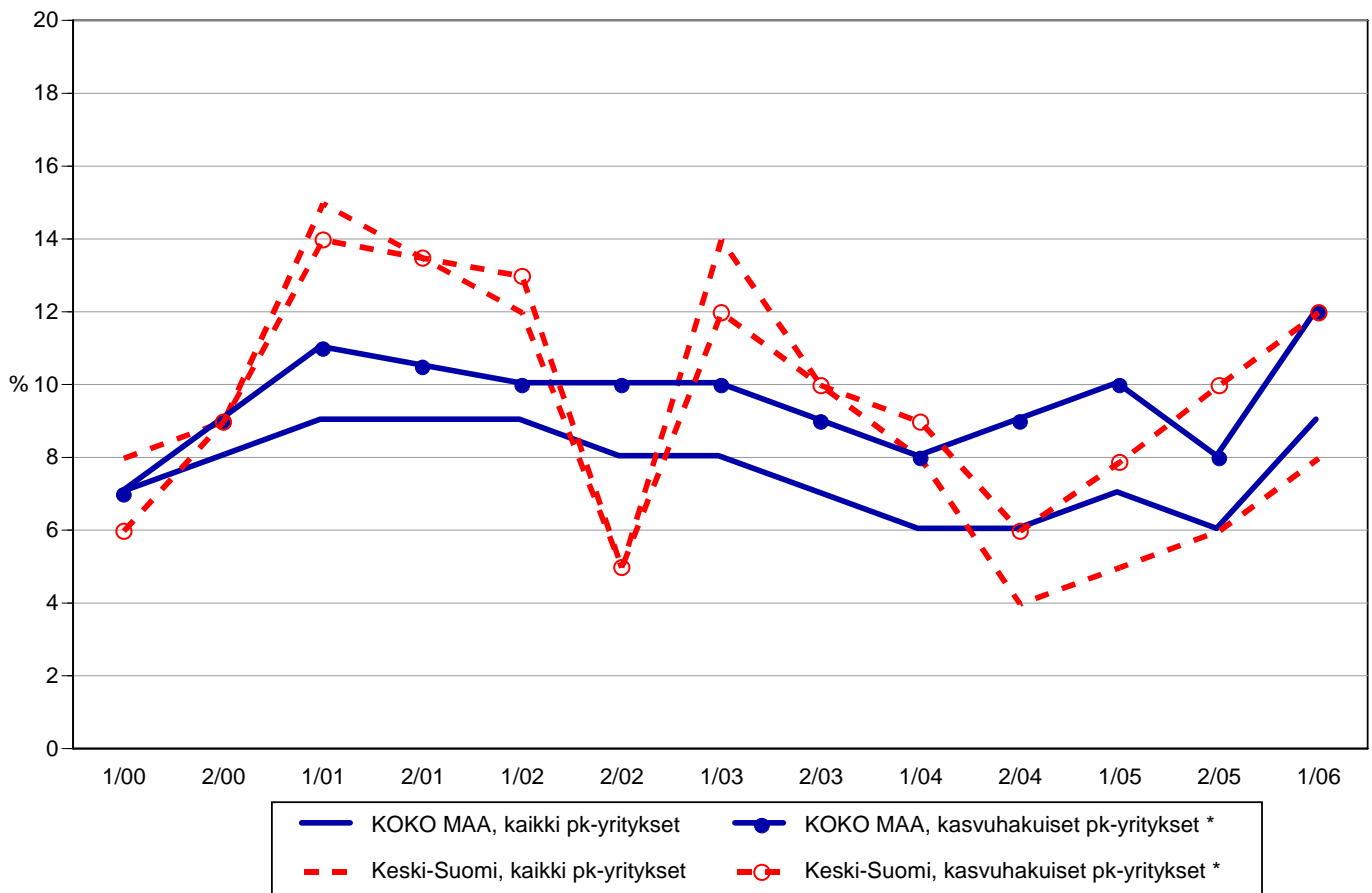
⁶ Voimakkaasti kasvuhakuiset ja mahdollisuuksien mukaan kasvamaan pyrkivät pk-yritykset yhteensä.

syksyn 2005 tilanteeseen. Myös Keski-Suomen alueella rahoituksen merkitys kehittämisen esteenä on voimistunut sitten viime syksyn.

5.1 PK-YRITYSTEN KEHITTÄMISEN ESTEET - Rahoitus -



5.2 PK-YRITYSTEN KEHITTÄMISEN ESTEET - Rahoitus kokonaisuudessaan -



Maaliskuu 2006
Alkuperätunniste 4409/JKÄ/VH/ss/js

*) Yritys on voimakkaasti kasvuhakuinen tai pyrkii kasvamaan mahdollisuuksien mukaan

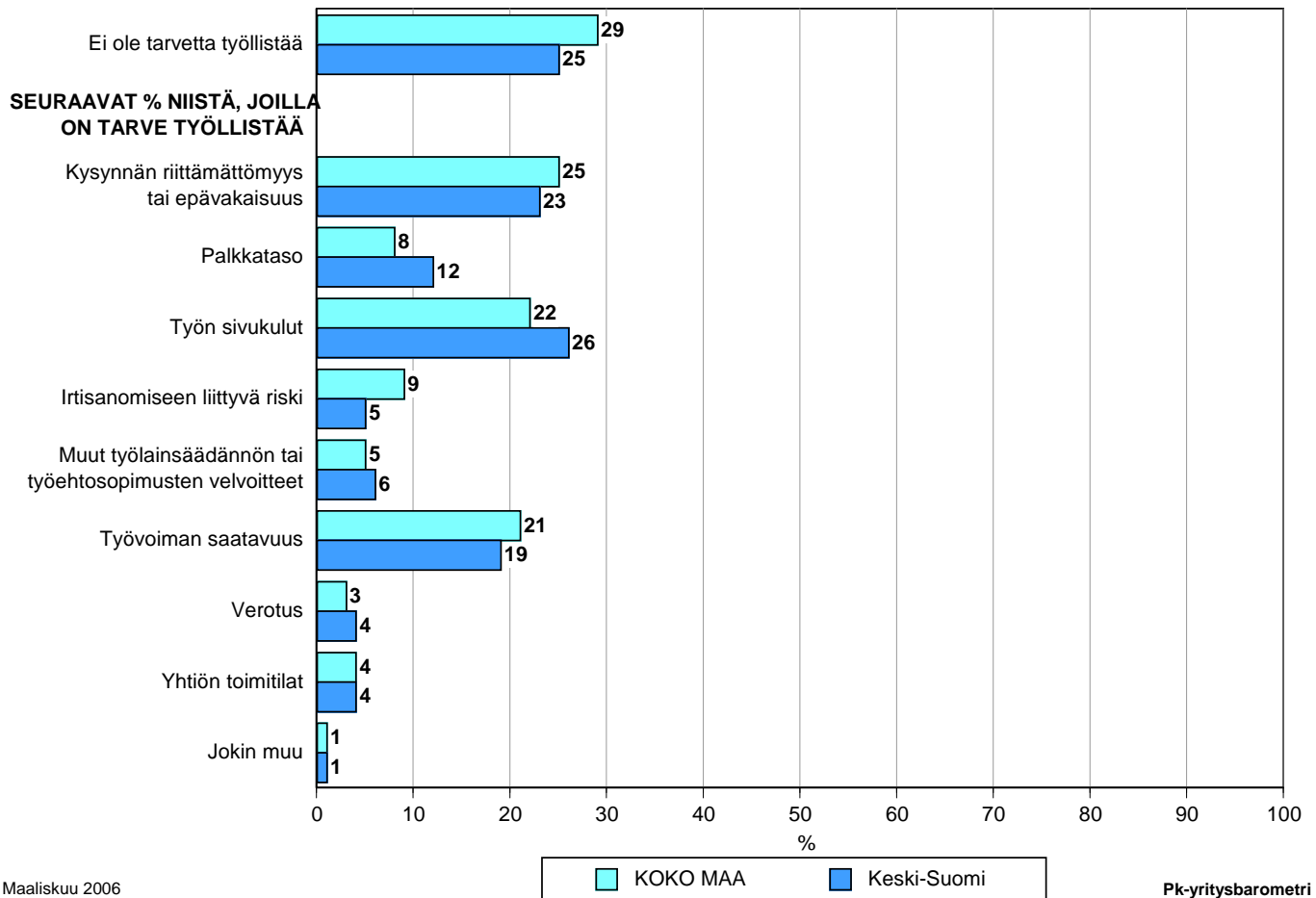
Pk-yritysbarometri
Kevät 2006

Kehittämisen esteitä ei kysytty jaksolla 2/01.

6 Pk-yritysten työllistämisen esteet

Keski-Suomen pk-yrityksillä työllistämisen suurimmat esteet ovat työn sivukulut, kysynnän riittämättömyys tai epävakaisuus ja työvoiman saatavuus. Alueen pk-yrityksistä, joilla on tarve työllistää noin joka neljäs pitää työn sivukuluja ja kysynnän riittämättömyyttä tai epävakaisuutta työllistämisen esteen sekä joka viides työvoiman saatavuutta. Yhdellä neljästä Keski-Suomen ja koko maan pk-yrityksestä ei ole tarvetta työllistää.

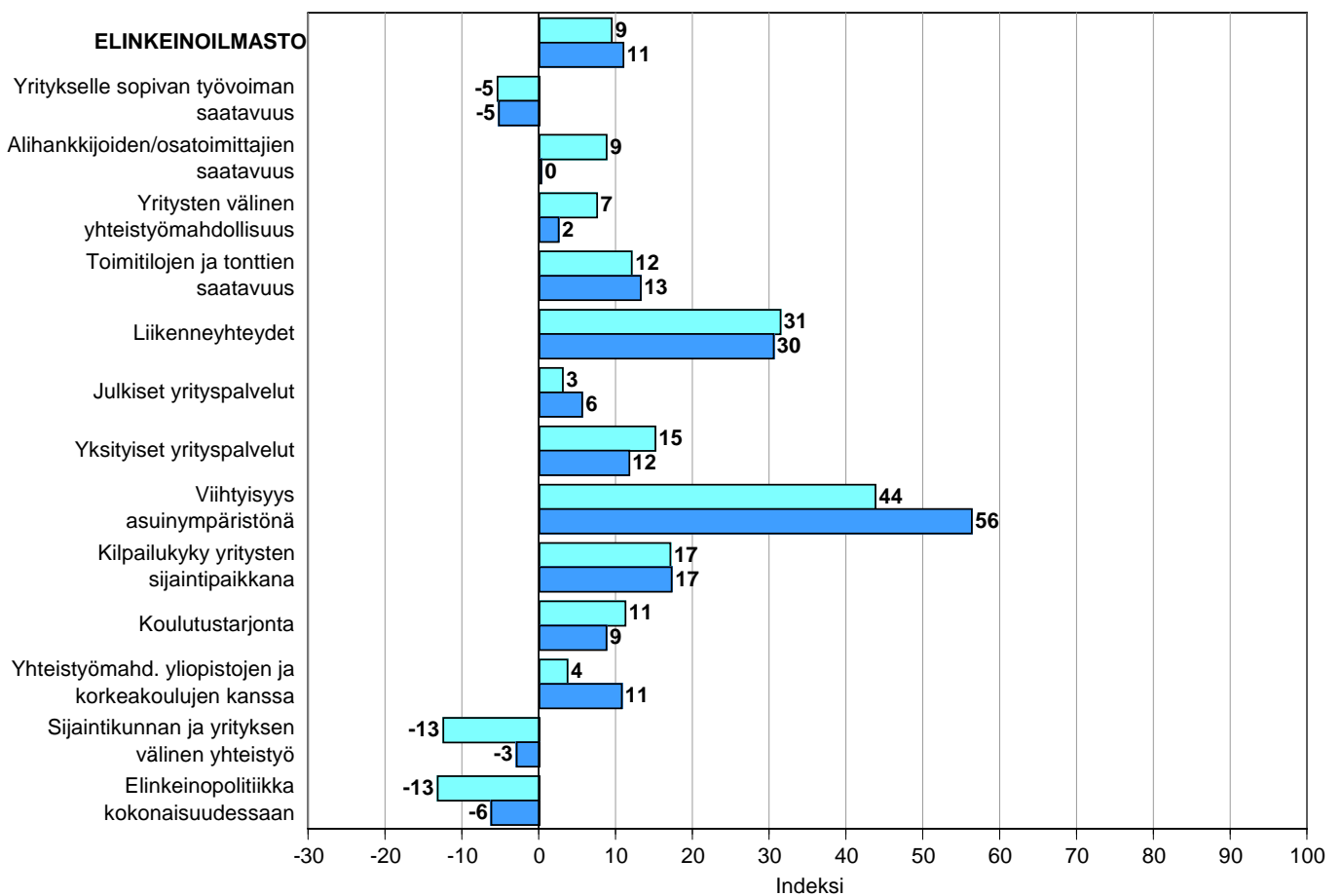
6. PK-YRITYSTEN TYÖLLISTÄMISEN SUURIN ESTE



7 Elinkeinoilmasto

Yrityksen sijaintikuntaan elinkeinon harjoittamisen näkökulmasta ollaan Keski-Suomessa nyt tyytyväisempiä kuin koko maassa keskimäärin. Tyytyväisimpiä Keski-Suomessa sijaitsevat pk-yritykset ovat alueen viihtyisyyteen asuinympäristönä ja liikenneyhteyksiin. Tyytymättömiä alueella ollaan elinkeinopolitiikkaan kokonaisuudessaan, yritykselle sopivan työvoiman saatavuuteen sekä sijaintikunnan ja yrityksen väliseen yhteistyöhön. Keski-Suomessa pk-yritykset ovat koko maan pk-yrityksiä tyytymättömiä alihankkijoiden ja osatoimittajien saatavuuteen, yritysten välisiin yhteistyömahdollisuuksiin ja yksityisiin yrityspalveluihin. Kokonaisuutena tyytyväisyys elinkeinoilmastoon on Keski-Suomessa ja myös koko maassa selvästi laskusuunnassa. Aiemmin kysytyt tekijät 'yhteiskunnalliset turvallisuuspalvelut' ei ollut mukana kevään 2006 tutkimuksessa.

7.1 ELINKEINOILMASTO

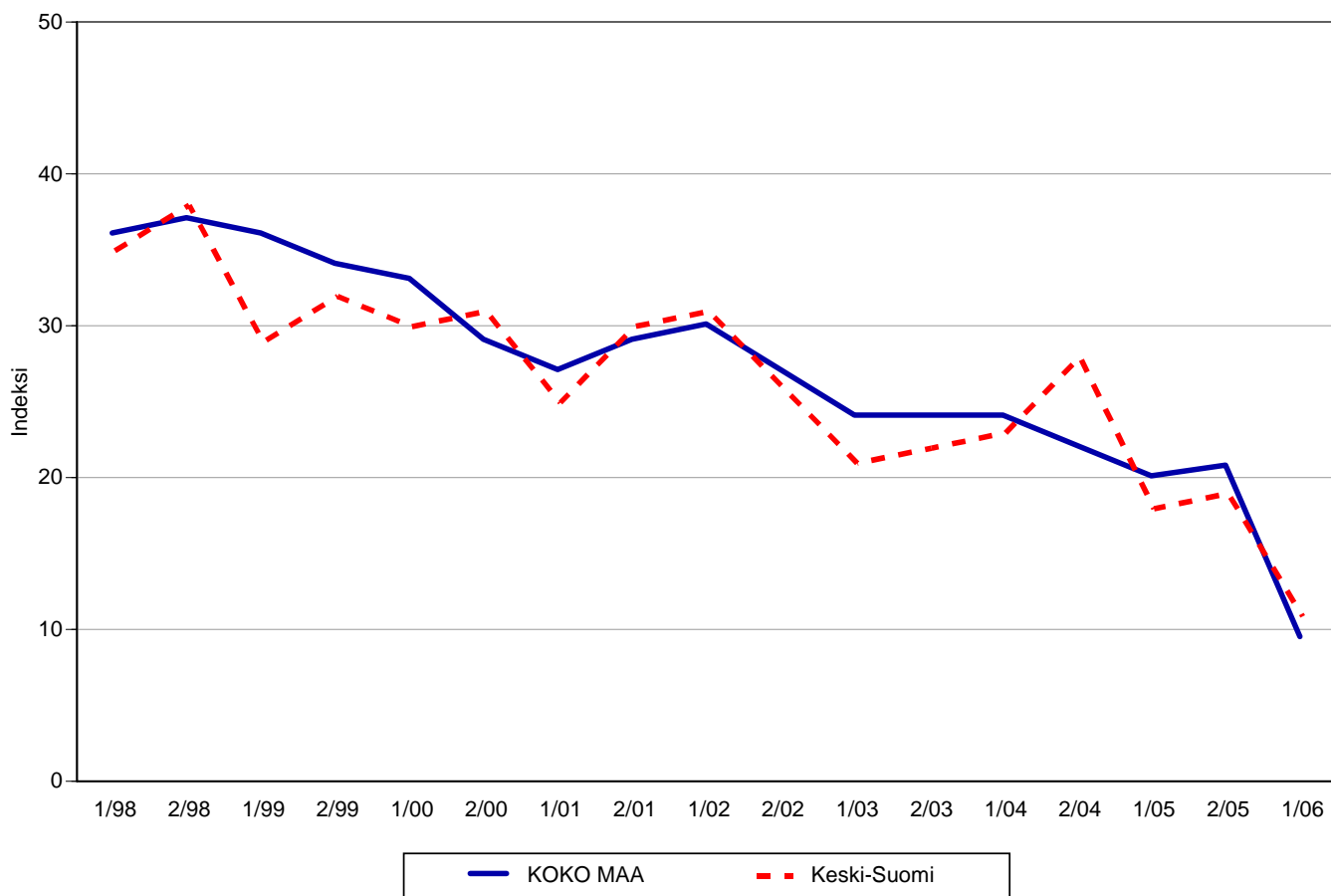


Maaliskuu 2006
Alkuperätunniste 4409/JKÄ/VH/ss/jsj

Pk-yritysbarometri
Kevät 2006

7.2 ELINKEINOILMASTO

- Keskiarvo sijaintikunnan elinkeinoilmastoa koskevista väittämistä -



Maaliskuu 2006
Alkuperätunniste 4409/JKÄ/VH/ss/jso

Pk-yritysbarometri
Kevät 2006

8 Pk-yritysten kasvuhakuisuus

Taulukko 6: Pk-yritysten kasvuhakuisuus.

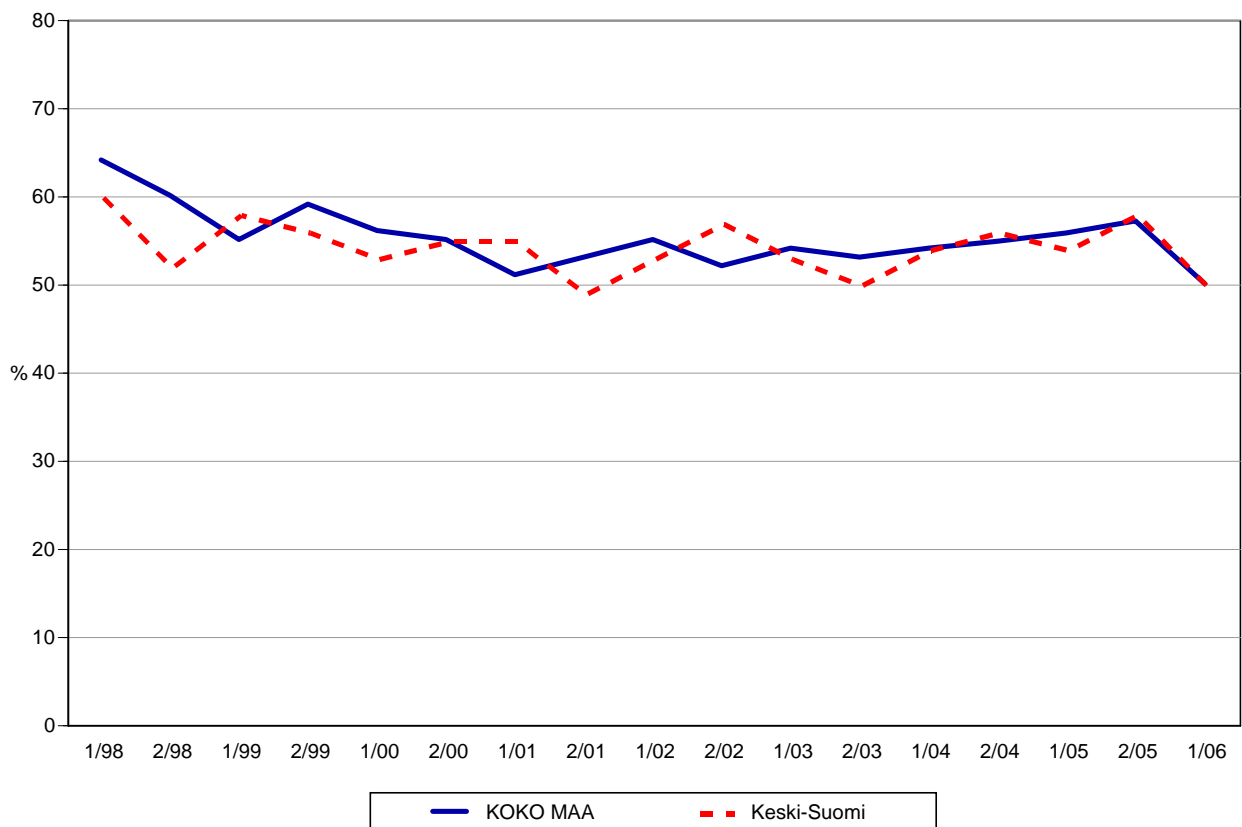
	KOKO MAA %	Keski-Suomi %
Olemme voimakkaasti kasvuhakuinen	11	11
Pyrimme kasvamaan mahdollisuuksien mukaan	39	39
Pyrimme säilyttämään asemamme	34	32
Yrityksellämme ei ole kasvutavoitteita	14	16
Toiminta loppuu seuraavan vuoden aikana	2	3

Keski-Suomessa on suhteellisesti saman verran voimakkaasti kasvuhakuisia pk-yrityksiä kuin koko maassa keskimäärin. Yrityksen toiminnan loppumisesta seuraavan vuoden aikana ennakoiti kaks prosenttia koko maan ja kolme prosenttia Keski-Suomen pk-yrityksistä. Tärkeimpänä kasvukeinonaan alueen pk-yritykset pitävät uusien tuotteiden ja palvelujen kehittämistä sekä yhteistyön lisäämistä muiden yritysten kanssa. Keski-Suomen alueen yrittäjät näkevät myös myynnin ja markkinoinnin lisäämisen keskimääräistä tärkeämpänä kasvukeinona.

Voimakkaasti tai mahdollisuuksien mukaan kasvavia pk-yrityksiä on Keski-Suomessa nyt yhteensä 50 prosenttia koko maan tavoin. Voimakkaasti kasvuhakuisten yritysten osuudet ovat kasvaneet sekä koko maassa että Keski-Suomen alueella. Kokonaisuutena kasvuhakuisten pk-yritysten osuudet alueella ja koko maassa ovat kuitenkin laskeneet syksyn 2005 tilanteeseen verrattuna.

8. PK-YRITYSTEN KASVUHAKUISUUS

- Voimakkaasti ja mahdollisuuksien mukaan kasvavien yritysten osuus kaikista yrityksistä -



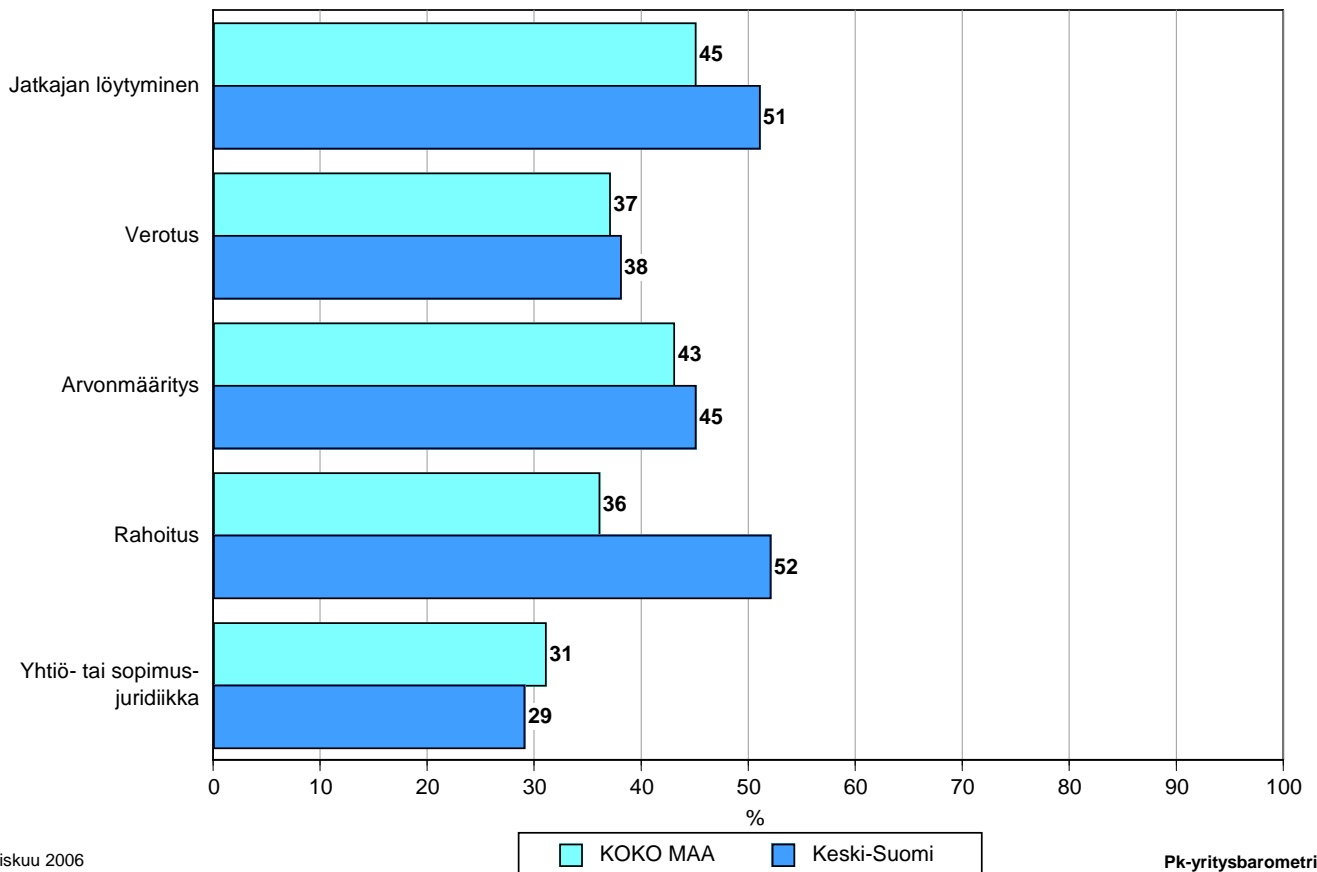
9 Sukupolven- tai omistajanvaihdokset

Taulukko 7: Sukupolven- tai omistajanvaihdokset pk-yrityksissä.

	KOKO MAA %	Keski-Suomi %
SUKUPOLVEN- TAI OMISTAJANVAIHDOS ODOTETTAVISSA LÄHIMMÄN 5 VUODEN AIKANA		
Ei	71	75
Kyllä, 1-2 vuoden sisällä	7	7
Kyllä, 3-5 vuoden sisällä	12	9
Ei osaa sanoa	10	9

Keski-Suomen alueella on sukupolven- tai omistajanvaihdos odotettavissa lähimmän viiden vuoden aikana joka kuudennessa pk-yrityksessä. Suurimmat haasteet sukupolven- tai omistajanvaihdosta aikoville yrityksille ovat jatkajan löytyminen ja rahoitus.

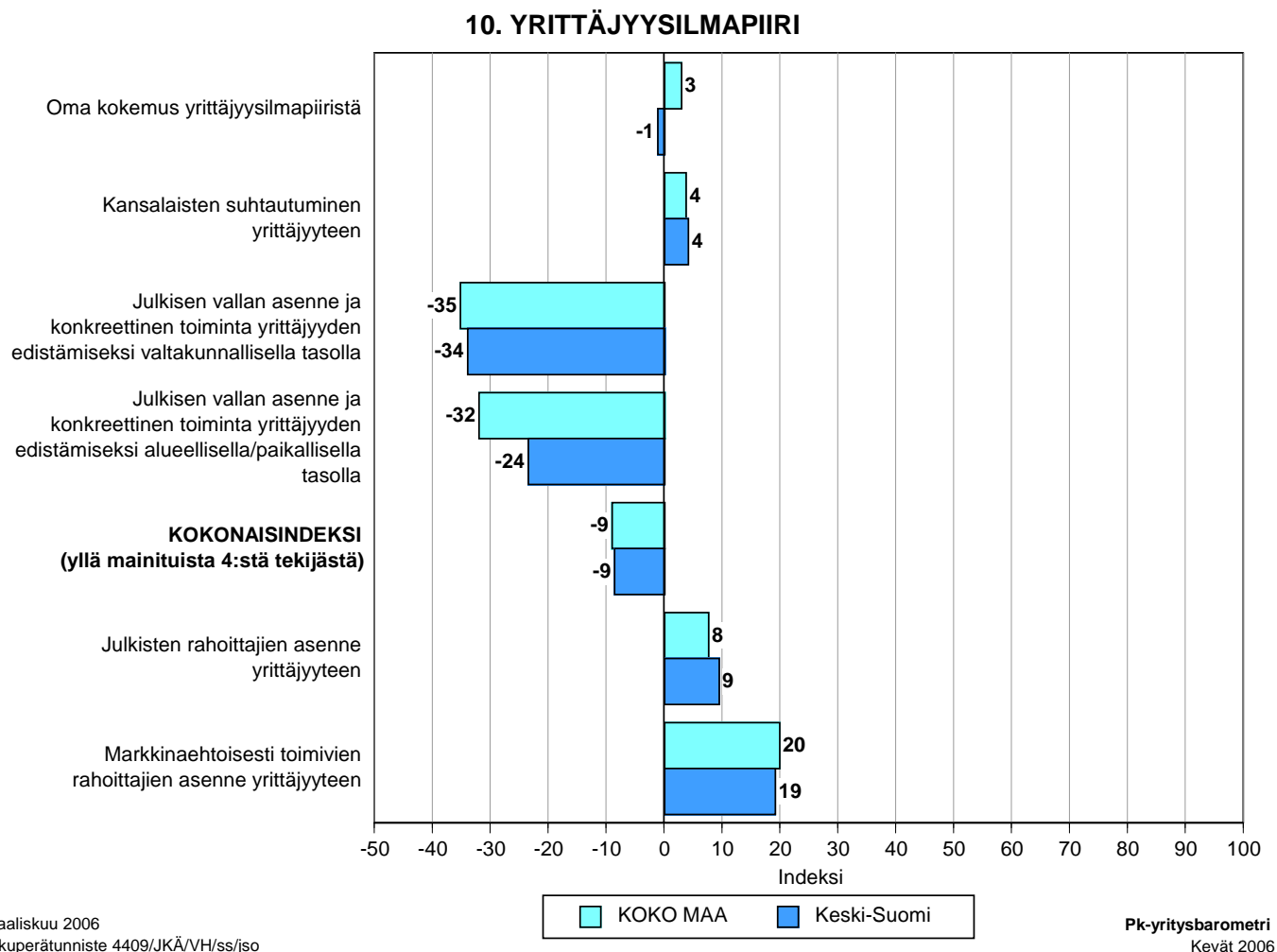
9. ODOTETTAVISSA OLEVAT ONGELMAT SUKUPOLVEN- TAI OMISTAJANVAIHDOKSEEN LIITTYVISSÄ ASIOISSA - Yritykset, joissa vaihdos odotettavissa lähimmän 5 vuoden aikana -



10 Yrittäjyysilmapiiri

Pk-yritysten käsityksiä yrittäjyysilmapiiristä selvitetään nyt aiempaa laajemmin. Kokonaisindeksi on Keski-Suomen alueella ja koko maassa keskimäärin negatiivinen -9. Indeksien osatekijöistä kansalaisten suhtautuminen arvioidaan positiiviseksi tekijäksi. Julkisen vallan asenne ja toimet arvioidaan selkeästi negatiivisiksi sekä Keski-Suomen että koko maan osalta.

Sekä julkisen vallan että markkinaehtoisesti toimivien rahoittajien asenne yrittäjyyteen arvioidaan Keski-Suomen alueella melko samalla tasolla kuin koko maassa keskimäärin. Markkinaehtoisten rahoittajien asenne saa selvästi paremman arvioin julkiseen puoleen verrattuna.



11 Pk-yritysten rahoitus

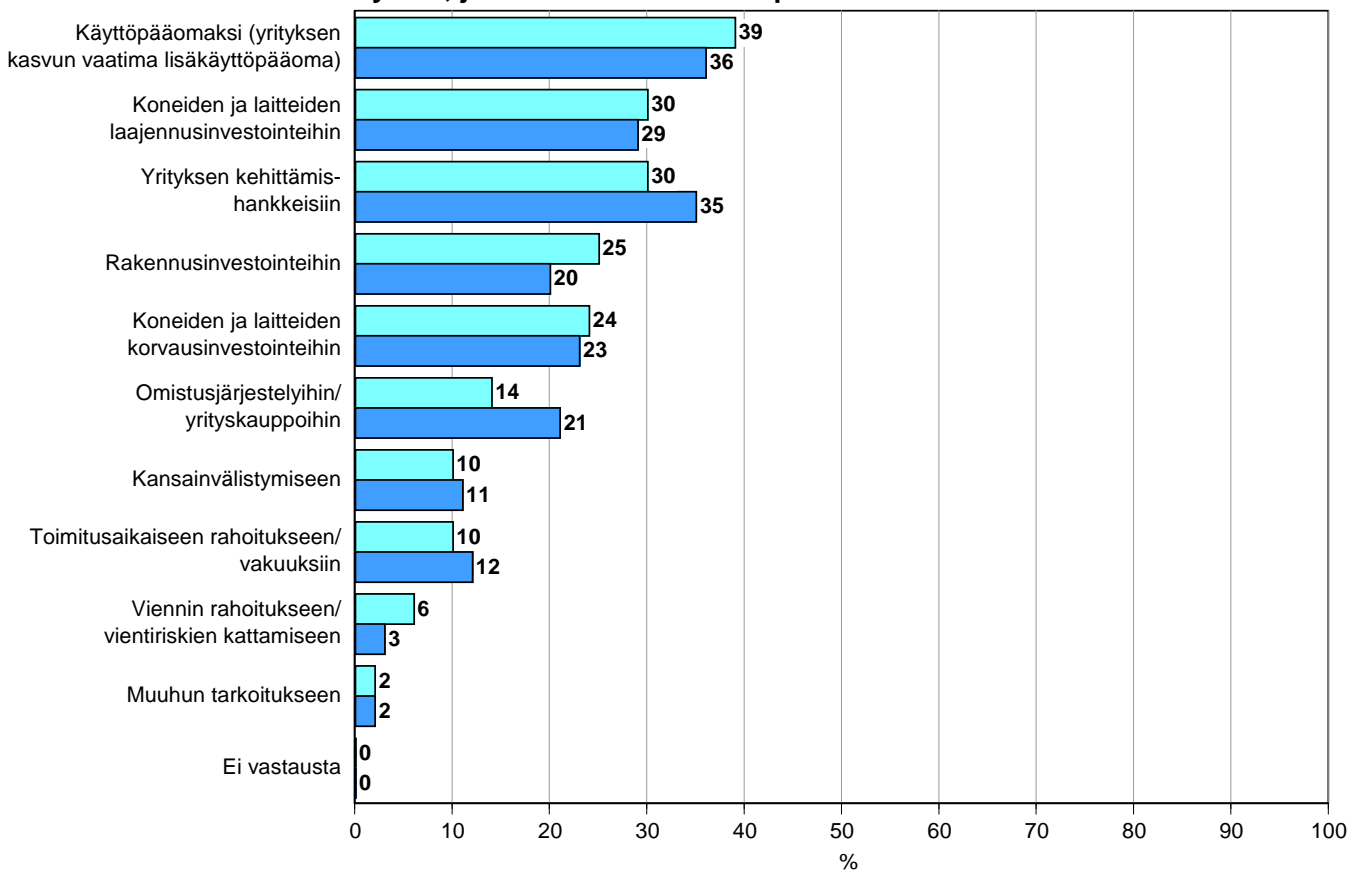
Keski-Suomessa toimivista pk-yrityksistä 24 prosenttia aikoo ottaa ulkopuolista rahoitusta seuraavan vuoden aikana. Koko maan pk-yritysten keskuudessa ulkopuolista rahoitusta aikoo hankkia 26 prosenttia. Useimmiten alueen yritykset aikovat hankkia rahoitusta kasvun vaatimaksi käyttöpääomaksi, yrityksen kehittämishankkeisiin sekä kone- ja laiteinvestointeihin. Keski-Suomen pk-yritykset aikovat hankkia ulkoista rahoitusta useimmiten pankista (76 %) tai Finnverasta (39 %). Pääomasijoittajilta rahoitusta aikoo hakea 17 prosenttia alueen yrityksistä.

Alueen yrityksistä 5 prosenttia on hakenut rahoitusta pääomasijoittajilta ja näistä yrityksistä neljä viidestä myös sai tai otti rahoituksen. Neljännes yrityksistä voisi harkita ottavansa rahoitusta pääomasijoittajilta.

Niistä alueen yrityksistä, jotka eivät ole hakeneet eivätkä harkitse hakevansa rahoitusta pääomasijoittajilta, kaksi kolmesta sanoo syyksi sen, että yrityksen omistusta ei haluta jakaa. 40 prosenttia puolestaan ei katso tuntevansa pääomasijoitusta riittävästi.

11. MIHIN KÄYTTÖTARKOITUKSEEN AIKOO OTTAA ULKOPUOLISTA RAHOITUSTA

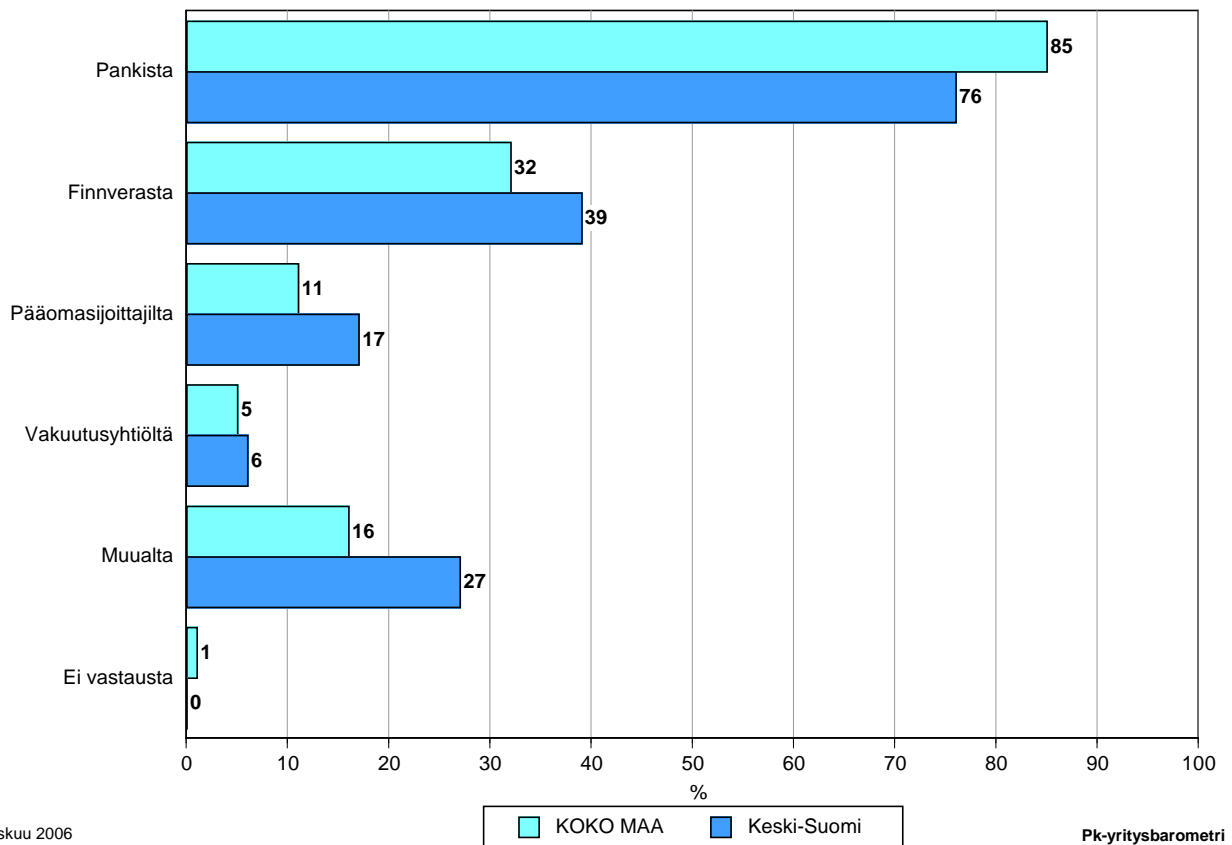
- Yritykset, jotka aikovat ottaa ulkopuolista rahoitusta -



Maaliskuu 2006
Alkuperätunniste 4409/JKÄ/VH/ss/jso

PK-yritysbareometri
Kevät 2006

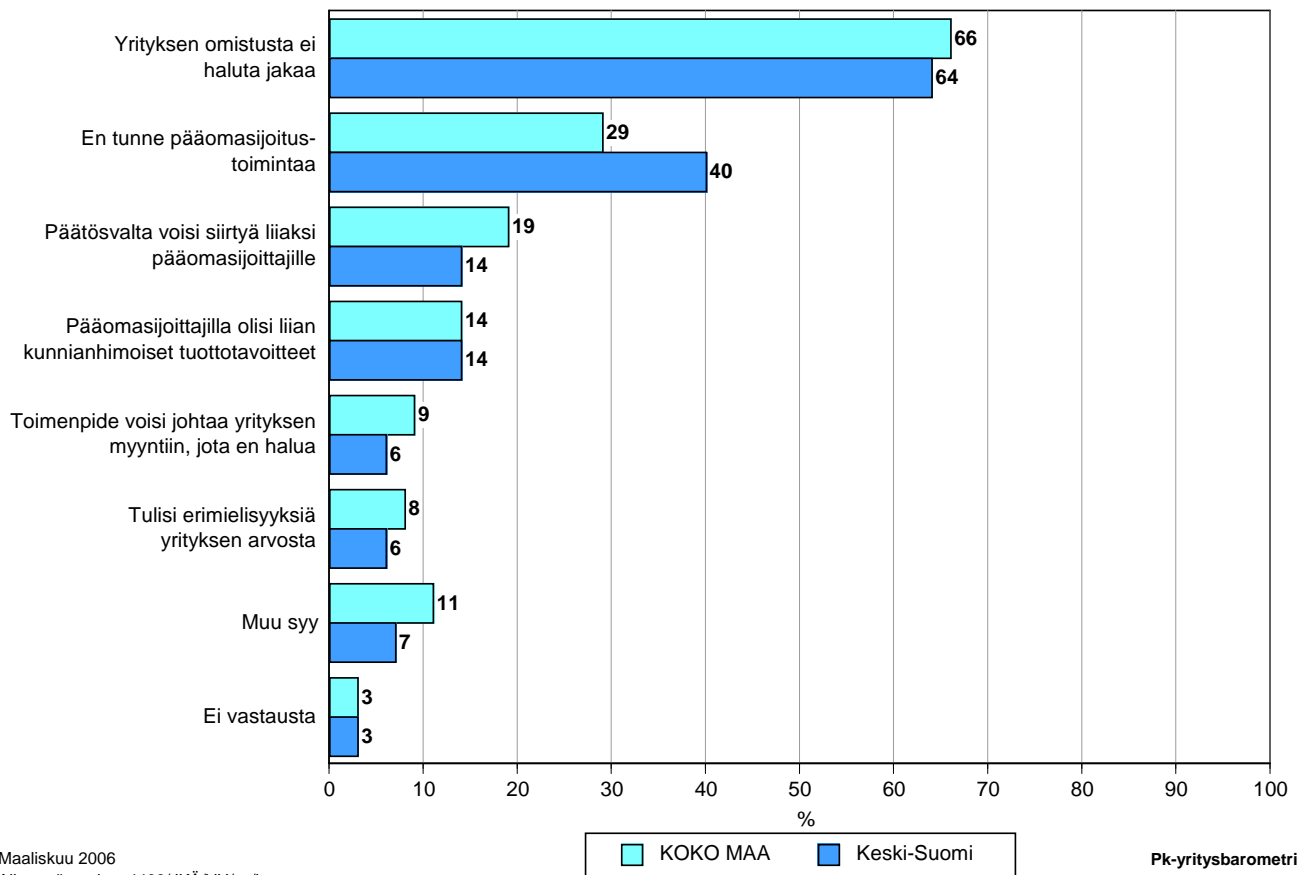
12. MISTÄ AIKOO HAKEA RAHOITUSTA - Yritykset, jotka aikovat ottaa ulkopuolista rahoitusta -



Maaliskuu 2006
Alkuperätunniste 4409/JKÄ/VH/ss/jsj

Pk-yritysbarometri
Kevät 2006

14. MIKSI EI OLE HAKENUT RAHOITUSTA EIKÄ HARKITSE RAHOITUSTA PÄÄOMASIOITTAJILTA - Yritykset, jotka eivät ole hakeneet rahoitusta eivätkä harkitse rahoitusta pääomasijoittajilta -



Maaliskuu 2006
Alkuperätunniste 4409/JKÄ/VH/ss/jsj

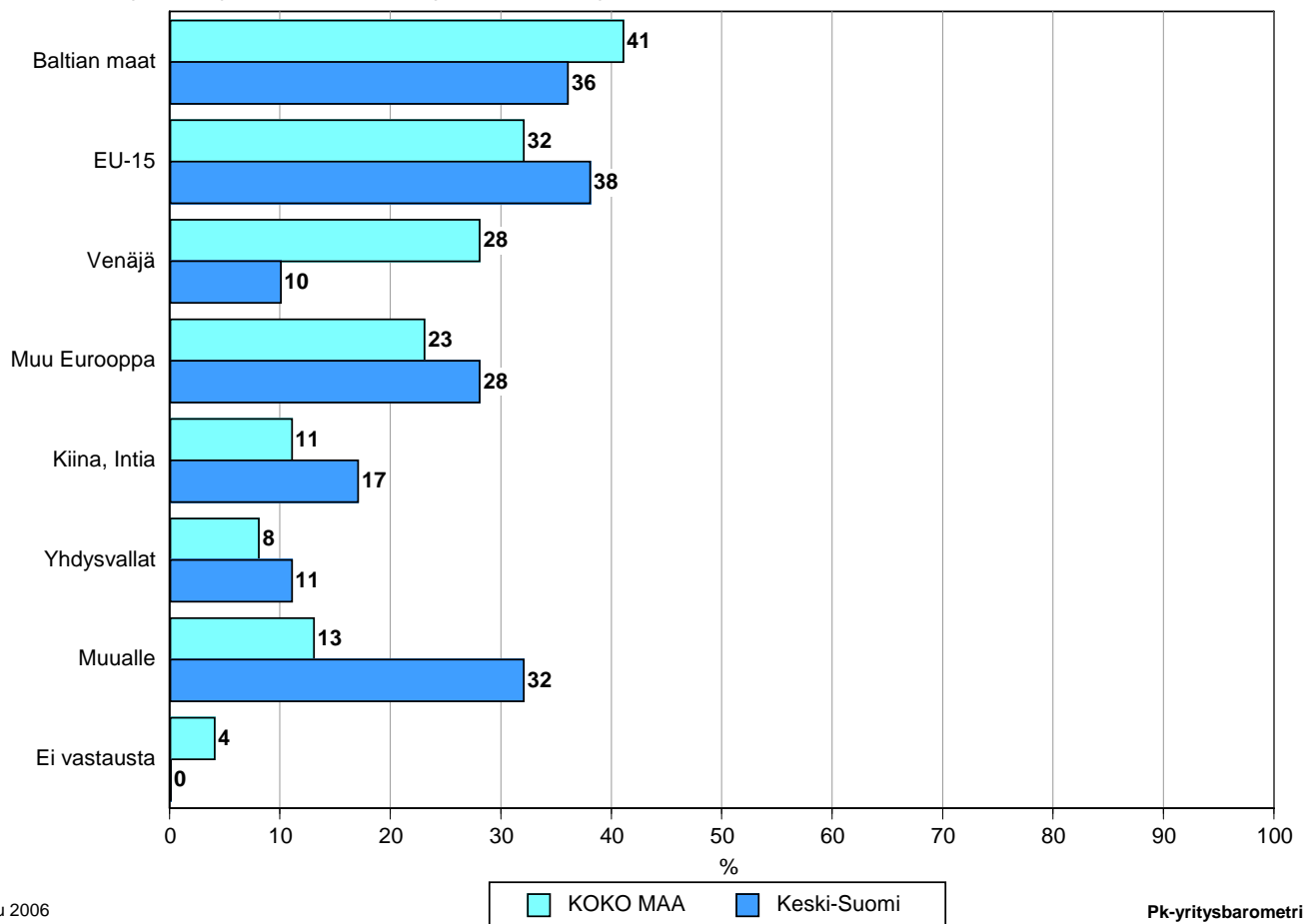
Pk-yritysbarometri
Kevät 2006

12 Pk-yritysten laajentuminen

Keski-Suomessa toimivista yrityksistä 9 prosenttia aikoo käynnistää tuotantoa tai laajentaa toimintaansa ulkomaille. Näistä yrityksistä joka kolmas suuntaa Baltian maihin ja EU-15-alueelle sekä neljännes muualle Eurooppaan. Alueen yritysten toiminta suuntautuu koko maata keskimääräistä selvästi vähemmän Venäjälle.

Ulkomaille investoimista harkitsevista alueen yrityksistä 39 prosenttia ilmoittaa tarvitsevana ulkopuolista rahoitusta. Rahoitusta suunnitellaan Keski-Suomen alueella haettavan valtaosin Finnveralta (100 %) ja pankista (73 %) mutta myös pääomasijoittajilta (31 %).

13. MIHIN PÄIN LAAJENTAA TUOTANTOA TAI TOIMINTAA - Yritykset, jotka aikovat käynnistää/laajentaa tuotantoa tai toimintaa ulkomaille -



13 Rekrytointi pk-yrityksissä

Kevään 2006 Pk-yritysbarometrissä kysyttiin myös työvoimamarkkinoihin liittyviä kysymyksiä, koska ensimmäisiä merkkejä työvoimapulasta on ollut havaittavissa ja samalla on alettu tarkastella työvoimamarkkinoiden ajankohtaisia kysymyksiä pulan kannalta.

Keski-Suomen alueen yrityksistä hiukan alle puolella on ollut avoimia työpaikkoja viimeisen vuoden aikana. Määrä on hiukan koko maan avointen työpaikkojen määrää pienempi.

Keski-Suomen alueella 33 prosenttia niistä yrityksistä, joissa on ollut avoimia työpaikkoja, on saanut rekrytoitua osaavan ammattilaisen eli ei ole kohdannut rekrytointiongelmia. Koko maan kohdalla 31 prosenttia on välttynyt ongelmilta. Keski-Suomessa 26 prosenttia ja koko maassa 17 prosenttia ei ole onnistunut täyttämään yhtään avointa paikkaa

Taulukko 8: Moneenko prosenttiin avoimista palkatuista työpaikoistanne olette saaneet osaavan ammattilaisen viimeisen vuoden aikana?

	KOKO MAA	Keski-Suomi
	%	%
0 %	9	12
1-33 %	9	7
34-66 %	10	8
67-99 %	8	5
100 %	16	15
Ei ole ollut avoimia työpaikkoja	47	52

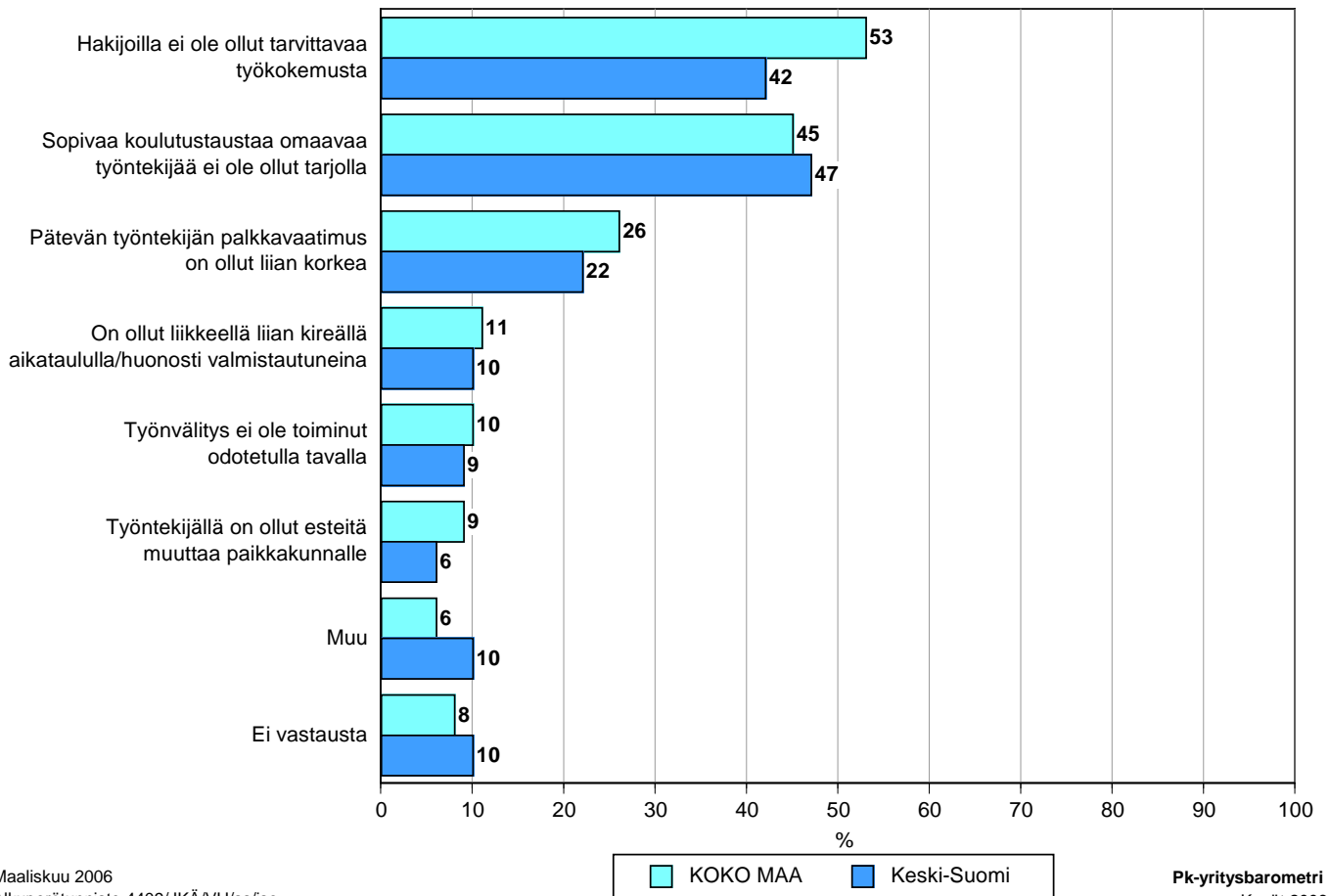
Rekrytointiongelmia Keski-Suomen alueella kohdanneilla eniten ongelmia on ollut työntekijöiden ja toimihenkilöiden löytämisessä.

Taulukko 9: Mihin henkilöstöryhmään kuuluvista on ollut pulaa?

	KOKO MAA	Keski-Suomi
	%	%
Yrityksen johto	4	3
Toimihenkilöt	21	21
Työnjohto	11	10
Työntekijät	72	71

Niin koko maan kuin Keski-Suomenkin alueella useimmin rekrytointiongelmien syyksi nimetään puutteellinen työkokemus ja koulutus, joskin työkokemuksen puute on Keski-Suomen alueella pienempi rekrytointiongelma kuin koko maassa keskimäärin.

15. MIKÄ ON OLLUT SYYNÄ REKRYTOINTIONGELMIIN - Yritykset, jotka eivät ole saaneet rekrytoitua osaavia ammattilaisia -



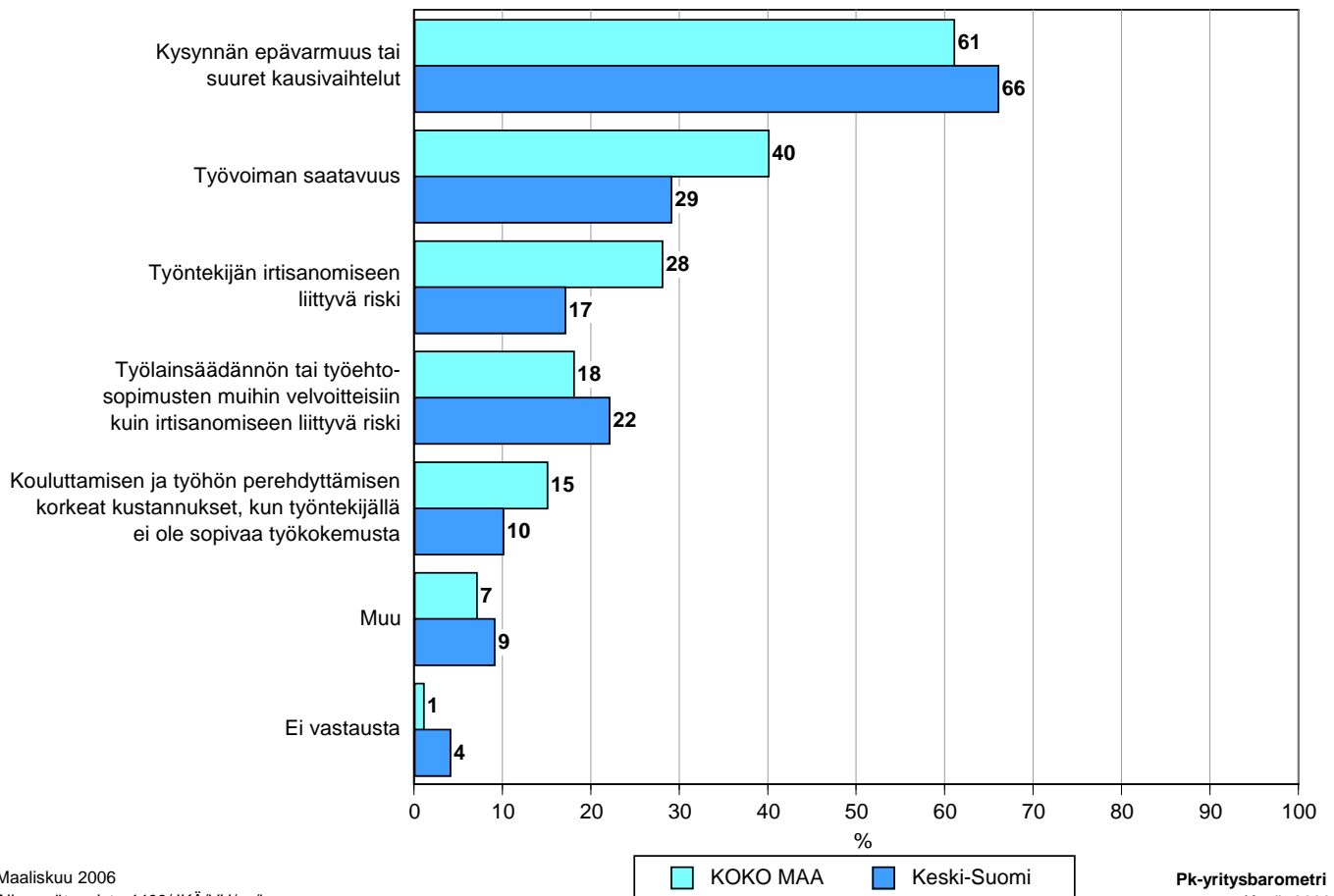
Maaliskuu 2006
Alkuperätunniste 4409/JKÄ/VH/ss/js

Pk-yritysbarometri
Kevät 2006

Koko maan osalta 17 prosenttia pk-yrityksistä ilmoittaa käyttäneensä vuokratyövoimaa viimeksi kuluneen vuoden aikana. Keski-Suomen alueella vastaava luku on 14 prosenttia.

Keski-Suomen alueella vuokratyövoimaa käyttäneistä yrityksistä 66 prosenttia nimeää käytön syyksi kysynnän epävarmuuden ja/tai kausivaihtelut. Noin neljännes vastaajista ilmoittaa syyksi työvoiman heikon saatavuuden.

16. MIKSI OLETTE TURVAUTUNEET VUOKRATYÖVOIMAAN PALKATUN TYÖVOIMAN SIJAAAN - Yritykset, jotka ovat käyttäneet vuokrattua työvoimaa -



Keski-Suomen alueen yrityksistä 4 prosenttia ilmoittaa palkkalistoillaan olleen ulkomaista työvoimaa viimeksi kuluneen vuoden aikana, kun koko maan osalta vastaava luku on 9 prosenttia. Sama osuus yrityksistä ilmoittaa ostaneensa ulkomaalaisia palveluita, joissa on käytetty ulkomaista työvoimaa.

Koko maan pk-yrityksistä 59 prosenttia katsoo, että ulkomaisen työvoiman vapaa liikkuvuus tulisi sallia. Keski-Suomen alueella tätä mieltä on 52 prosenttia yrityksistä. Reilu puolet alueen (55 %) ja koko maan (59 %) vastaajista kokee, että liikkuvuuden vapauttaminen helpottaisi työvoiman saatavuutta.



PÄÄKONTTORIT

HELSINKI

Eteläesplanadi 8 • PL 1010, 00101 Helsinki
Faksi 020 460 7220

KUOPIO

Haapaniemenkatu 40 • PL 1127, 70111 Kuopio
Faksi 020 460 3240

Finnvera Oyj • valtakunnallinen vaihde 020 460 11
www.finnvera.fi

ALUEKONTTORIT

HELSINKI (PÄÄKAUPUNKISEUTU)

Eteläesplanadi 8 • PL 249, 00101 Helsinki
Faksi 020 460 3401

UUSIMAA

Eteläesplanadi 8 • PL 1010, 00101 Helsinki
Faksi 020 460 7110

JOENSUU

Torikatu 9 A, 80100 Joensuu
Faksi 020 460 2163

JYVÄSKYLÄ

Sepänkatu 4, 40100 Jyväskylä
Faksi 020 460 2299

KAJAANI

Kauppakatu 1, 87100 Kajaani
Faksi 020 460 3899

KUOPIO

Haapaniemenkatu 40 • PL 1127, 70111 Kuopio
Faksi 020 460 3330

LAHTI

Laiturikatu 2, 15140 Lahti
Faksi 020 460 2249

LAPPEENRANTA

Snellmaninkatu 10, 53100 Lappeenranta
Faksi 020 460 2149

MIKKELI

Linnankatu 5, 50100 Mikkeli
Faksi 020 460 3690

OULU

Asemakatu 37, 90100 Oulu
Faksi 020 460 3944

PORI

Valtakatu 6, 28100 Pori
Faksi 020 460 2349

ROVANIEMI

Maakuntakatu 10 • PL 8151, 96101 Rovaniemi
Faksi 020 460 2099

SEINÄJOKI

Kauppatori 1 - 3, 60100 Seinäjoki
Faksi 020 460 2399

TAMPERE

Hämeenkatu 9 • PL 559, 33101 Tampere
Faksi 020 460 3711

TURKU

Eerikinkatu 2, 20100 Turku
Faksi 020 460 3649

VAASA

Pitkäkatu 55, 65100 Vaasa
Faksi 020 460 3849

EDUSTUSTOT ULKOMAILLA

Postiosoite

PL 95, 53501 Lappeenranta
Puhelin +7 812 332 0830
Faksi +7 812 332 0831



Mannerheimintie 76 A
PL 999, 00101 Helsinki
Puhelin (09) 229 221, faksi (09) 2292 2980
www.yrittajat.fi

ETELÄ-KARJALAN YRITTÄJÄT RY
Snellmaninkatu 10, 53100 Lappeenranta
p. (05) 610 0200, f. (05) 610 0220
www.yrittajat.fi/etelakarjala

ETELÄ-POHJANMAAN YRITTÄJÄT RY
Alvar Aallon katu 3, 60100 Seinäjoki
p. (06) 420 5000, f. (06) 420 5001
www.yrittajat.fi/etelapohjanmaa

ETELÄ-SAVON YRITTÄJÄT RY
Linnankatu 5 • PL 204, 50101 Mikkeli
p. (015) 151 684, f. (015) 760 0950
www.yrittajat.fi/etelasavo

HELSINGIN YRITTÄJÄT
Kellosilta 2 D, 2. krs. 00520 Helsinki
p. (09) 612 6230, f. (09) 622 3385
www.yrittajat.fi/helsinki

HÄMEEN YRITTÄJÄT RY
Sibeliuksenkatu 11 A, 13100 Hämeenlinna
p. (03) 682 1153, f. (03) 682 1561
www.yrittajat.fi/hame

KAINUUN YRITTÄJÄT RY
Kauppakatu 26 A, 87100 Kajaani
p. (08) 613 0931, f. (08) 613 0934
www.yrittajat.fi/kainuu

KESKI-POHJANMAAN YRITTÄJÄT RY
Ristirannankatu 1, 67100 Kokkola
p. (06) 831 5292, f. (06) 822 3760
www.yrittajat.fi/keskipohjanmaa

KESKI-SUOMEN YRITTÄJÄT RY
Sepänkatu 4, 40100 Jyväskylä
p. (014) 643 922, f. (014) 643 944
www.yrittajat.fi/keskisuomi

KYMEN YRITTÄJÄT RY
Käsityöläiskatu 4, 45100 Kouvola
p. (05) 535 4313, f. (05) 535 4315
www.yrittajat.fi/kymi

LAPIN YRITTÄJÄT RY
Maakuntakatu 16, 96200 Rovaniemi
p. (016) 420 0600, f. (016) 420 0630
www.yrittajat.fi/lappi

LÄNSIPOHJAN YRITTÄJÄT RY
Valtakatu 5, 94100 Kemi
p. (016) 221 701, f. (016) 221 713
www.yrittajat.fi/lansipohja

PIRKANMAAN YRITTÄJÄT RY
Kehräsaari B-rappu • PL 7, 33201 Tampere
p. (03) 251 6500, f. (03) 251 6516
www.yrittajat.fi/pirkanmaa

POHJOIS-KARJALAN YRITTÄJÄT RY
Kauppakatu 17 B, 80100 Joensuu
p. (013) 221 311, f. (013) 127 678
www.yrittajat.fi/pohjoiskarjala

POHJOIS-POHJANMAAN YRITTÄJÄT RY
Uusikatu 64 A 2. krs., 90100 Oulu
p. (08) 311 4677, f. (08) 371 227
www.ppy.net

PÄIJÄT-HÄMEEN YRITTÄJÄT RY
Rautatienkatu 20 B 4, 15110 Lahti
p. (03) 782 9866, f. (03) 782 1718
www.yrittajat.fi/paijathame

PÄÄKAUPUNKISEUDUN YRITTÄJÄT RY
Tapiolan keskustorni 8. krs, 02100 Espoo
p. (09) 455 4525, f. (09) 467 655
www.espoonyrittajat.fi, www.yrittajat.fi/vantaa
www.kauniaistenyrittajat.fi

RANNIKKO-POHJANMAAN YRITTÄJÄT RY -
KUST-ÖSTERBOTTENS FÖRETAGARE RF
Hietasaarenkatu 6, 65100 Vaasa
p. (06) 356 0800, f. (06) 356 0815
www.yrittajat.fi/rannikkopohjanmaa

SATAKUNNAN YRITTÄJÄT RY
Isolinnankatu 24 • PL 45, 28101 Pori
p. (02) 634 9900, f. (02) 634 9901
www.yrittajat.fi/satakunta

SAVON YRITTÄJÄT RY
Haapaniemenkatu 40, 70110 Kuopio
p. (017) 368 0500, f. (017) 368 0506
www.yrittajat.fi/savo

UUDENMAAN YRITTÄJÄT - NYLANDS FÖRETAGARE RY
Rantakatu 1, 2. krs, 04400 Järvenpää
p. (09) 274 5420, f. (09) 622 3381
www.yrittajat.fi/uusimaa

VARSINAIS-SUOMEN YRITTÄJÄT RY
Brahenskatu 20, 20100 Turku
p. (02) 275 7100, f. (02) 232 8272
www.yrittajat.fi/varsinaissuomi



Keski-Suomen Yrittäjät

Sepänkatu 4, 40100 Jyväskylä
Puhelin (014) 643 922
Faksi (014) 643 944
www.yrittajat.fi/keskisuomi



Suomen Yrittäjät

Mannerheimintie 76 A
PL 999, 00101 Helsinki
Puhelin (09) 229 221
Faksi (09) 2292 2980
toimisto@yrittajat.fi
www.yrittajat.fi



FINNVERA

Jyväskylä
Sepänkatu 4, 40100 Jyväskylä
Faksi 020 460 2299

Finnvera Oyj
Valtakunnallinen vaihde: 020 460 11
www.finnvera.fi
Helsinki

Eteläesplanadi 8
PL 1010, 00101 Helsinki
Faksi 020 460 7220
Kuopio
Haapaniemenkatu 40
PL 1127, 70111 Kuopio
Faksi 020 460 3240