

▶ Keski-Suomi  
2/2006

 *Keski-Suomen Yrittäjät*

 FINNVERA

PK-YRITYYSBAROMETRI

## Esipuhe

Suomen Yrittäjät ja Finnvera Oyj tekevät yhteistyössä pientä ja keskisuurta yritystoimintaa ja tämän kehitystä kuvaavaa Pk-yritysbarometria kaksi kertaa vuodessa valtakunnallisena raporttina ja alueellisina raportteina. Valtakunnallisessa raportissa tuloksia käsitellään teollisuuteen, rakentamiseen, kauppaan ja palveluihin jaoteltuna.

Syksyn 2006 Pk-yritysbarometri perustuu noin 3800 pk-yrityksen vastauksiin ja heijastaa siten kattavasti pk-yritysten käsityksiä yritysten kehitysnäkymistä ja toimintaan vaikuttavista tekijöistä. Barometrin ennustekyky on ollut hyvä.

Tässä syksyn 2006 alueellisessa raportissa tarkastellaan pk-yritysten suhdanneodotuksia lähimmän vuoden aikana ja elinkeinoilmastoa. Lisäksi tarkastellaan yritysten rahoitusta, kasvuhakuisuutta sekä yritysten kehittämistarpeita ja -esteitä. Syksyn barometrin erityisteemana on julkisten yrityspalveluiden tunnettuus ja käyttö.

Helsingissä 17.10.2006

Jussi Järventaus  
toimitusjohtaja  
Suomen Yrittäjät ry

Pauli Heikkilä  
toimitusjohtaja  
Finnvera Oyj

## SISÄLTÖ

TIIVISTELMÄ .....	3
JOHDANTO.....	4
AINEISTO.....	5
1 Keski-Suomen ja koko maan yritykset.....	7
2 Yritykset ja työllisyys.....	8
3 Pk-yritysten suhdannenäkymät .....	9
3.1 Yleiset suhdannenäkymät .....	9
3.2 Suhdannenäkymät osatekijöittäin.....	10
4 Pk-yritysten kehittämistarpeet .....	11
5 Pk-yritysten kehittämisen pahimmat esteet .....	12
6 Pk-yritysten työllistämisen esteet .....	15
7 Elinkeinoilmasto .....	16
8 Pk-yritysten kasvuhakuisuus .....	18
9 Sukupolven- tai omistajanvaihdokset .....	19
10 Yrittäjyysilmapiiri.....	20
11 Pk-yritysten rahoitus.....	21
12 Yrityspalveluorganisaatioiden toiminta .....	23
12.1 Tietoisuus ja hyödyllisyys .....	23
12.2 Käyttö ja arviot.....	24
12.3 Riskinotto.....	26

Finnveran yhteystiedot

Suomen Yrittäjien yhteystiedot

## TIIVISTELMÄ

Pk-yritykset odottavat edelleen suhdanteiden paranevan lähimmän vuoden aikana Keski-Suomessa ja koko maassa oman yrityksen kannalta. Keski-Suomessa toimivista pk-yrityksistä lähes joka toinen (45 %) ennakoii suhdannenäkymien lähimmän vuoden aikana paranevan ja kuusi prosenttia yrityksistä ennakoii suhdanteiden heikkenevän. Alueen pk-yritysten yleiset suhdannenäkymät ovat paremmat kuin koko maan pk-yrityksillä keskimäärin. Keski-Suomessa ovat pk-yritysten yleiset suhdannenäkymät lähimmän vuoden aikana paremmat kuin edellisen kyselyn aikaan kun koko maassa ollaan samalla tasolla.

Koko maan ja Keski-Suomen pk-yritysten suhdannenäkymät ovat seuraavan vuoden kuluttua kaikkien osatekijöiden suhteen positiivisia. Suhdannenäkymät ovat alueen yritysten keskuudessa koko maata paremmat liikevaihdon, tuonnin arvon, yritysten kannattavuuden ja vakavaraisuuden osalta. Keski-Suomessa toimivat pk-yritykset odottavat edelleen työllisyyden paranevan seuraavan vuoden aikana ja henkilökunnan määrän suhdannenäkymiä kuvaava saldoluku on alueella parempi kuin koko maassa keskimäärin. Näkymät henkilökunnan määrän osalta ovat Keski-Suomessa selvästi paremmat ja koko maassa jonkin verran paremmat syksyllä 2005.

Alueen pk-yritysten kehittämisen pahimpia esteitä ovat kilpailutilanteeseen ja resurssitekijöihin liittyvät tekijät. Resurssitekijöistä erityisesti ammattitaitoisen työvoiman saatavuus koetaan alueen pk-yritysten keskuudessa yrityksen kehittämisen esteeksi. Koko maan pk-yritysten tuloksiin verrattuna kustannustasoon, yritystoiminnan säätelyyn ja rahoitukseen liittyviä tekijöitä ei alueella koeta niin suuriksi kehittämisen esteiksi, mutta resurssitekijöihin ja kilpailutilanteeseen liittyvät tekijät koetaan suuremmiksi kehittämisen esteiksi. Rahoitukseen liittyvät tekijät ovat kehittämisen pahimpana esteenä 5 prosentilla Keski-Suomen pk-yrityksistä. Näistä yrityksistä vakuuksien puute on pahimpana esteenä 39 %, rahoituksen saatavuus viidenneksellä ja rahoituksen hinta neljällä kymmenestä alueen pk-yrityksistä.

Keski-Suomen pk-yrityksillä työllistämisen suurimmat esteet ovat työvoiman saatavuus, työn sivukulut ja kysynnän riittämättömyys tai epävakaisuus. Alueen pk-yrityksistä, joilla on tarve työllistää, joka neljäs pitää kysynnän riittämättömyyttä tai epävakaisuutta, työn sivukuluja ja työvoiman saatavuutta työllistämisen esteenä. Yhdellä viidestä Keski-Suomen ja noin yhdellä neljästä koko maan pk-yrityksestä ei ole tarvetta työllistää.

Keski-Suomessa toimivista pk-yrityksistä 22 prosenttia aikoo ottaa ulkopuolista rahoitusta seuraavan vuoden aikana. Koko maan pk-yritysten keskuudessa ulkopuolista rahoitusta aikoo hankkia 23 prosenttia. Useimmiten alueen yritykset aikovat hankkia rahoitusta käyttöpääomaksi, kone- ja laiteinvestointeihin sekä yrityksen kehittämishankkeisiin. Keski-Suomen pk-yritykset aikovat hankkia ulkoista rahoitusta useimmiten pankista (81 %) tai Finnverasta (30 %).

Julkiset yrityspalvelut tunnetaan kokonaisuutena pk-yrityksissä heikosti. Parhaiten tunnetaan Finnvera ja TE-keskukset. Keski-Suomen alueella neljä kymmenestä ja koko maan alueella vajaa kolmannes arvioi tuntevansa Finnveran erittäin tai melko hyvin, ja TE-keskuksen kohdalla vastaavat luvut ovat 30 % ja 22 %. Julkisten yrityspalvelujen koetaan olleen eniten hyödyksi yritysten perustamisessa.

Pk-yritykset ovat käyttäneet eniten TE-keskusten ja Finnveran palveluja. Parhaimmat arviot palveluasenteesta ja asiantuntemuksesta alueella annetaan Uusyrityskeskukselle ja Finnveralle. Näiden tarjoamien palvelujen katsotaan myös Keski-Suomen alueella edistäneen parhaiten pk-yritysten toimintaa. Koko maan osalta myös Tekesin ja TE-keskusten palvelut ovat edistäneet toimintaa melko hyvin. Keski-Suomen alueella vastaajista viidenneksen mielestä Finnveran riskinotto on hyvällä tai erittäin hyvällä tasolla. Pääpankkinsa riskinottokyvyn arvioi hyväksi tai erittäin hyväksi 27 % alueen vastaajista.

## JOHDANTO

Tässä pk-yritysten suhdannenäkymiä käsittelevässä tutkimuksessa on selvitetty suomalaisten pk-yritysten (alle 250 henkeä työllistävien yritysten) mielikuvia yleisestä ja oman yrityksen taloudellisesta kehityksestä. Tutkimuksen on tehnyt Taloustutkimus Oy Suomen Yrittäjien ja Finnvera Oyj:n toimeksiannosta elo-syyskuussa 2006.

Tutkimuksen kohderyhmänä ovat suomalaiset pk-yritykset. Otantalähteenä on käytetty Tilastokeskuksen toimialaluokitusta TOL 2002 sekä TDC Hakemistot Oy:n ylläpitämää Blue Book yritysrekisteriä, josta otanta on tehty kiintiöidyllä satunnaisotannalla. Otoksessa on kiintiöity yritysten toimiala, kokoluokka ja sijainti. Otokskoko on 3788 kohderyhmän vaatimukset täyttävää yritystä.

Tutkimusaineisto on kerätty internetkyselyinä 14.8.–15.9.2006. Valtaosa vastaajista värvättiin osallistumaan kyselyyn puhelimitse. Tiedonkeruu on toteutettu Taloustutkimus Oy:n CAWI-ohjelmalla (Computer Aided Web Interview). Raportin luvussa "Aineisto" on esitetty taustatietojakaumat haastatelluista yrityksistä Keski-Suomen osalta.

Tutkimusprojektista ovat vastanneet Taloustutkimuksessa tutkimusjohtaja Ville Haikola ja yhteyspäällikkö Jyrki Kärpänoja, Suomen Yrittäjissä ekonomisti Harri Hietala ja Finnvera Oyj:ssä apulaisjohtaja Tuomo Holopainen.

**1) Raportin alueelliset viittaukset tarkoittavat pääsääntöisesti sivulla 6 olevan kartan mukaista aluejakoa. Joissain raporteissa on lisäksi käytetty Suomen Yrittäjien aluejakoa (Helsinki, Pääkaupunkiseutu ja Keski-Pohjanmaa).**

**2) Aikasarjoissa ja kuvioissa olevat luvut ovat vuoden 1999 syksyyn asti koko Uudenmaan alueen lukuja (Helsinki, Pääkaupunkiseutu ja Uusimaa).**

**3) Tutkimustuloksissa esiintyy muutamissa kohdissa käsite 'saldoluku'. Se kuvaa kyseisten kysymysten kohdalla positiivisista ja negatiivisista vastauksista laskettua prosenttilukujen erotusta.**

**Esimerkiksi: Pk-yritysten yleiset suhdannenäkymät seuraavan vuoden aikana**

**paranee 39 %, huononee 9 % ⇒ saldoluku = + 30 %**

**AINEISTO**

Seuraavassa taulukossa on esitetty painottamattomat taustatietojakaumat haastatelluista yrityksistä. Kunkin alueen aineisto on painotettu alueen yrityskannan kokoluokka- ja toimialajakaumaa vastaavaksi. Tämä painotus tehtiin jälkikäteen myös kevään 2006 aluetuloksille, joita ei kevään alueraportteihin painotettu. Painotettua otoskokoä käytetään laskentaperusteena, koska tällöin otoksen perusteella lasketut tulokset voidaan yleistää koskemaan koko tutkimuskohteena olevaa pk-sektoria.

**TAUSTATIETOJA ALUEELTA HAASTATELLUISTA YRITYKSISTÄ:****PK-YRITYSBAROMETRI 2/2006**  
**- Aineiston rakenne -**

		n=	%
ALUE	KESKI-SUOMI	260	7 %
PÄÄTOIMIALA	Teollisuus (TOL: D)	84	32 %
	Rakentaminen (TOL: F)	69	27 %
	Kauppa (TOL: G)	40	15 %
	Palvelut (TOL:H, I, K, O)	67	26 %
HENKILÖKUNNAN MÄÄRÄ	Alle 5 henkilöä	160	62 %
	5 - 9 henkilöä	41	16 %
	10 - 19 henkilöä	23	9 %
	20 - 49 henkilöä	17	7 %
	50+ henkilöä	19	7 %
LIIKEVAIHTO VUONNA 2006	Alle 0,20 milj. euroa	88	34 %
	0,20 - 0,49 milj. euroa	67	26 %
	0,50 - 1,49 milj. euroa	49	19 %
	1,50+ milj. euroa	54	21 %
	Ei vastausta	2	1 %
YRITYKSEN KASVUHAKUISUUS	Voimakkaasti kasvuhakuinen	25	10 %
	Kasvaa mahdollisuuksien mukaan	106	41 %
	Pyrkii säilyttämään asemansa	87	33 %
	Ei kasvutavoitetta	38	15 %
	Toiminta loppuu seuraavan vuoden aikana	4	2 %
YRITYKSELLÄ VIENTITOIMINTAA	Ei	203	78 %
	Kyllä, vie itse suoraan	26	10 %
	Kyllä, tuotteita viedä osana toisen yrityksen tuotekokonaisuutta	44	17 %
YRITYKSEN PERUSTAMISVUOSI	- 1995	161	61 %
	1996 - 2000	33	13 %
	2001 - 2006	61	23 %
VASTAAJAN ASEMA	Yrittäjä	221	84 %
	Palkattu toimitusjohtaja	27	10 %
	Muut	12	5 %

# PK-YRITYSBAROMETRIN ALUEJAKO

1. Uusimaa, erilliset raportit:
  - Helsinki
  - Pääkaupunkiseutu (pl. Helsinki)
  - Uusimaa (pl. Helsinki ja Pääkaupunkiseu)
2. Varsinais-Suomi
3. Satakunta
4. Kanta-Häme
5. Päijät-Häme
6. Pirkanmaa
7. Kymenlaakso
8. Etelä-Karjala
9. Etelä-Savo
10. Pohjois-Savo
11. Pohjois-Karjala
12. Keski-Suomi
13. Etelä-Pohjanmaa
14. Pohjanmaa
15. Keski-Pohjanmaa
16. Pohjois-Pohjanmaa
17. Kainuu
18. Lappi



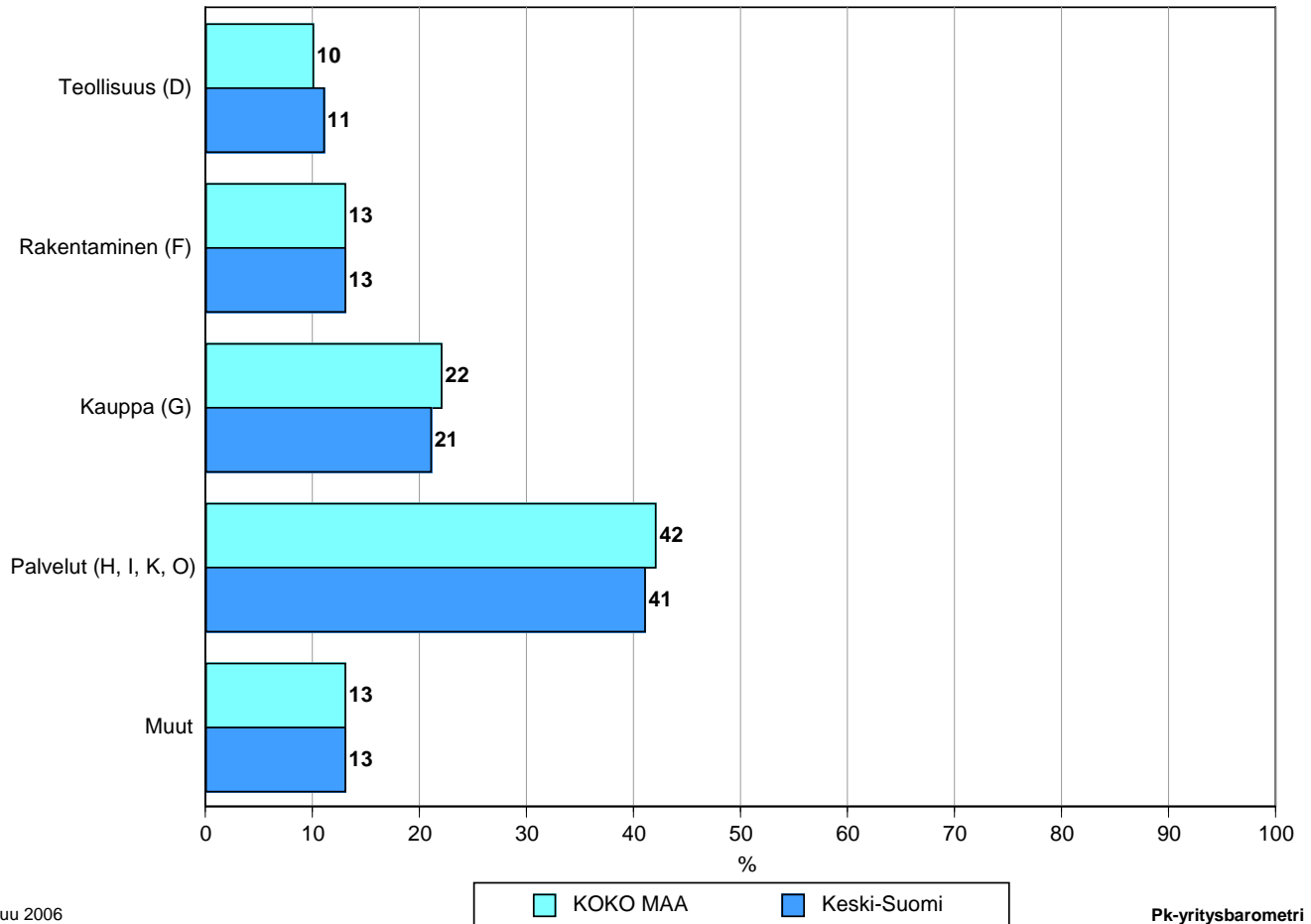
Pohjanmaan alueraportissa ovat mukana Etelä-Pohjanmaan Yrittäjät ja Rannikko-Pohjanmaan Yrittäjät.

# Tutkimustulokset

## 1 Keski-Suomen ja koko maan yritykset

Suomessa oli vuonna 2004 232 305 yritystä.<sup>1</sup> Näistä yrityksistä noin 10700 toimi Keski-Suomessa. Keski-Suomessa on kaupan ja palvelualojen yrityksiä suhteellisesti hiukan vähemmän ja teollisuuden yrityksiä suhteellisesti hiukan enemmän kuin koko maassa keskimäärin. Rakennusalaalla toimivien yritysten suhteellinen osuus on Keski-Suomessa sama kuin koko maassa keskimäärin.<sup>2</sup>

### 1. YRITYSTEN OSUUDET ERI TOIMIALOILLA



Lokakuu 2006  
Alkuperätunniste 4481/JKÄ/VH/ss/jsj

Pk-yrittäjäbarometri  
Syksy 2006

Toimialan nimen jäljessä on sulussa Tilastokeskuksen toimialaluokituksen (TOL 2002) mukainen toimialanumero.

<sup>1</sup> Lähde: Tilastokeskus: Yritys- ja toimipaikkarekisteri

<sup>2</sup> Yritystiedot, lähde: Tilastokeskus, Yritys- ja toimipaikkarekisteri. Yritysmäärä on arvioitu Tilastokeskuksen alueellisten toimipaikkatietojen perusteella. Alueen yritysmääränä on käytetty lukua, joka on saatu kertomalla alueen toimipaikkojen määrä koko maan yritysten lukumäärän ja toimipaikkojen lukumäärän suhteella.



## 2 Yritykset ja työllisyys

Keski-Suomessa toimivissa yksityisen sektorin yrityksissä ja yhteisöissä työskenteli vuonna 2003 noin 55600 työntekijää<sup>3</sup>. Työttömyysaste oli vuoden 2006 toisella neljänneksellä Tilastokeskuksen työvoimatiedustelun mukaan koko maassa 9,1 % ja Keski-Suomessa 11,1 %.

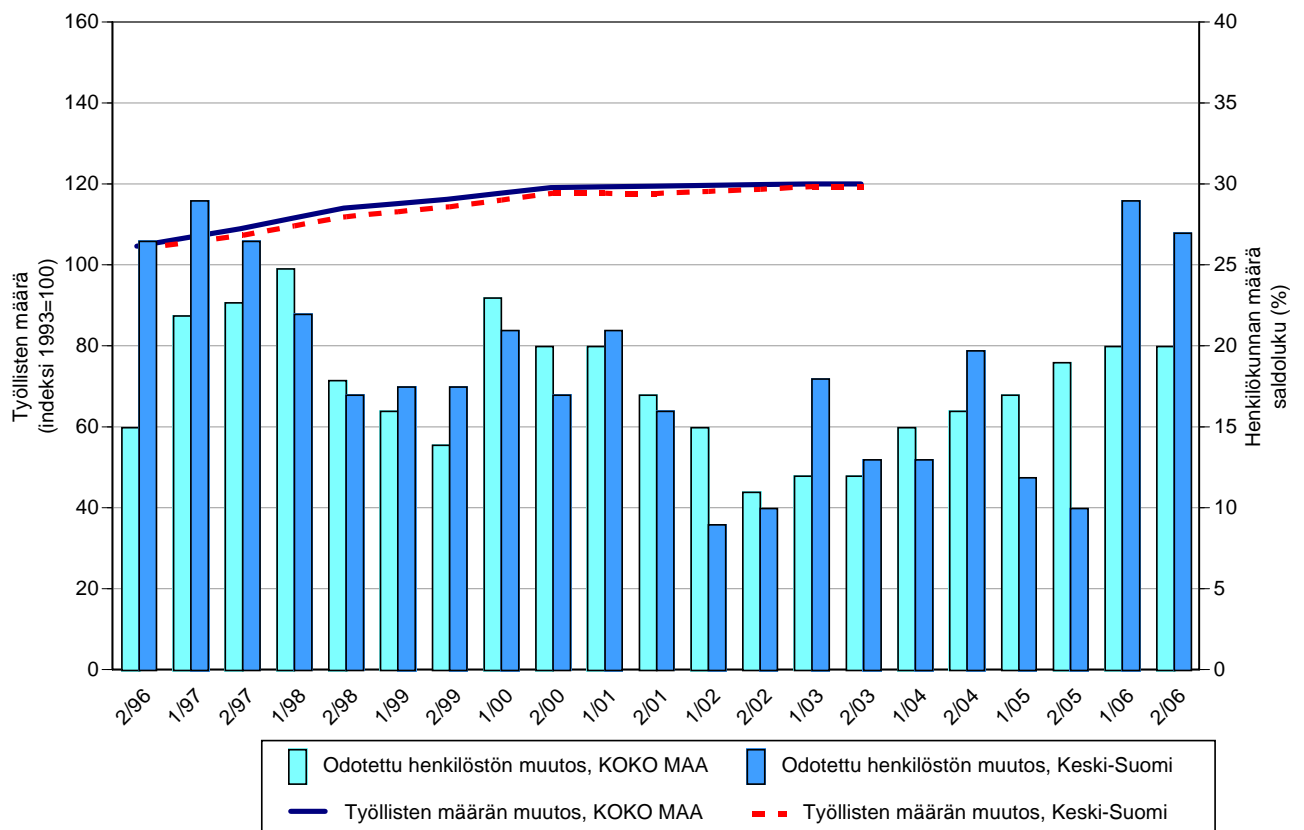
Taulukko 2: Pk-yritysten suhdannenäkymät henkilökunnan määrän osalta seuraavan vuoden kuluttua.

	Suurempi %	Yhtä suuri %	Pienempi %	Saldoluku %
<b>KOKO MAA</b>	25	70	5	<b>20</b>
<b>Keski-Suomi</b>	31	65	4	<b>27</b>

Keski-Suomessa toimivat pk-yritykset odottavat edelleen työllisyyden paranevan seuraavan vuoden aikana ja henkilökunnan määrän suhdannenäkymiä kuvaava saldoluku on alueella parempi kuin koko maassa keskimäärin. Henkilökunnan määrän suhdannenäkymät ovat Keski-Suomessa nyt selvästi paremmat kuin syksyllä 2005. Koko maassa henkilökunnan määrän suhdannenäkymät ovat myös paremmat kuin syksyn 2005 kyselyssä.

Seuraavassa kuviossa on verrattu Keski-Suomen työllisten määrää (indeksi 1993=100) ja pk-yritysten henkilökunnan määrän suhdannenäkymiä seuraavan vuoden aikana<sup>4</sup>. Tuorein käytettävissä oleva tieto on Tilastokeskuksen työssäkäyntitilastosta vuodelta 2003.

### 2. HENKILÖKUNNAN MÄÄRÄN MUUTOSODOTUKSET SEURAAVAN VUODEN AIKANA SEKÄ TYÖLLISTEN MÄÄRÄN TILASTOITU MUUTOS



Lokakuu 2006  
Alkuperätunniste 4481/JKÄ/VH/ss/jso

Pk-yritysbarometri  
Syksy 2006

<sup>3</sup> Lähde: Tilastokeskus, Työssäkäyntitilasto.

<sup>4</sup> Kysymysmuoto muuttui 1/2000. Tätä aiemmin kysyttiin suhdannenäkymät seuraavan puolen vuoden aikana.

## 3 Pk-yritysten suhdannenäkymät

### 3.1 Yleiset suhdannenäkymät

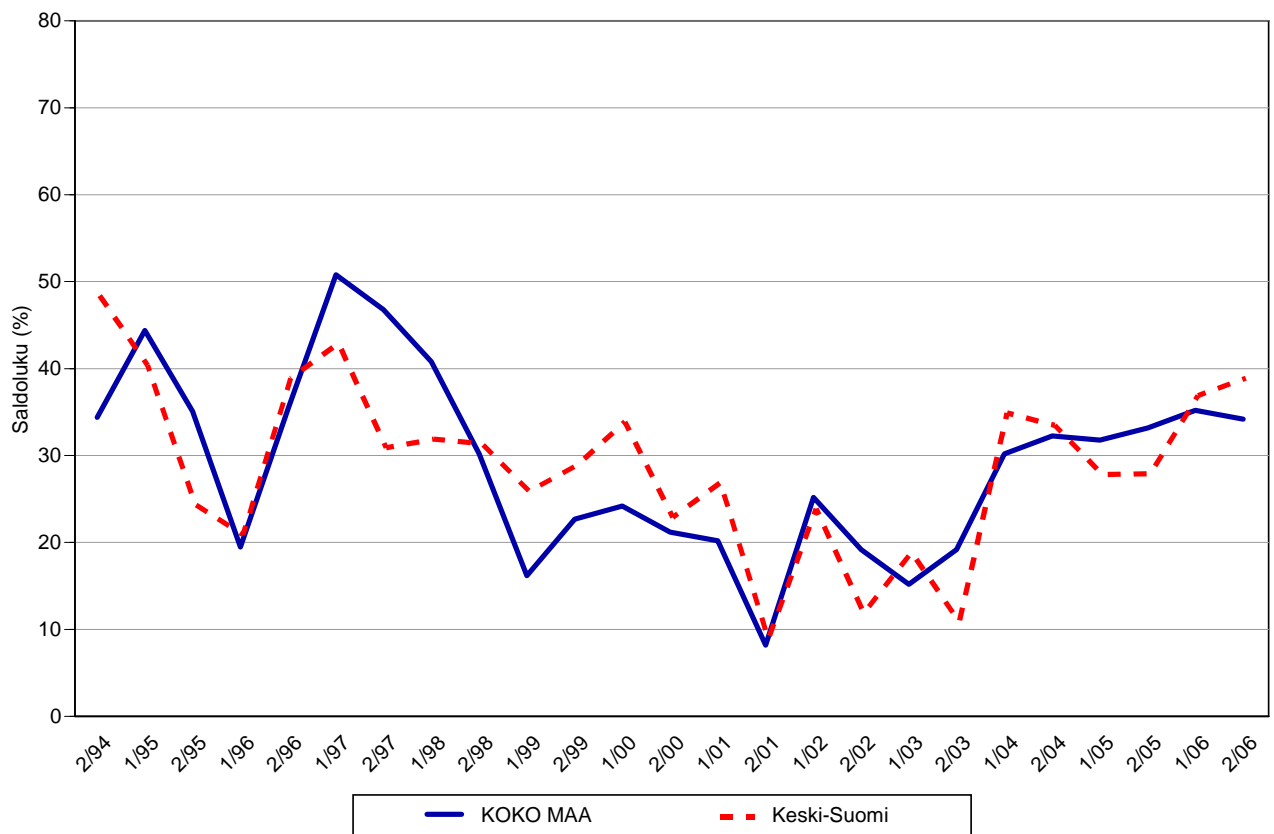
Taulukko 3.1: Pk-yritysten suhdannenäkymät oman yrityksen kannalta lähimmän vuoden aikana.

	Paranee	Pysyy ennallaan	Huononee	<b>Saldoluku</b>
	%	%	%	%
<b>KOKO MAA</b>	41	51	7	<b>34</b>
<b>Keski-Suomi</b>	45	49	6	<b>39</b>

Pk-yritykset odottavat suhdanteiden paranevan lähimmän vuoden aikana Keski-Suomessa ja koko maassa oman yrityksen kannalta. Keski-Suomessa toimivista pk-yrityksistä edelleen lähes joka toinen ennakoii suhdannenäkymien lähimmän vuoden aikana paranevan ja kuusi prosenttia yrityksistä ennakoii suhdanteiden heikkenevän. Alueen pk-yritysten yleiset suhdannenäkymät ovat paremmat kuin koko maan pk-yrityksillä keskimäärin.

Seuraavasta kuviosta nähdään pk-yritysten yleisten suhdannenäkymien kehitys tutkimusjaksosta 2/94 lähtien. Kevään 2006 tilanteeseen verrattuna Keski-Suomessa toimivien pk-yritysten suhdannenäkymät ovat lähimmän vuoden aikana nousussa, kun taas koko maassa keskimäärin ne ovat melko samalla tasolla.

#### 3.1 YLEISET SUHDANNENÄKYMÄT LÄHIMMÄN VUODEN AIKANA



## 3.2 Suhdannenäkymät osatekijöittäin

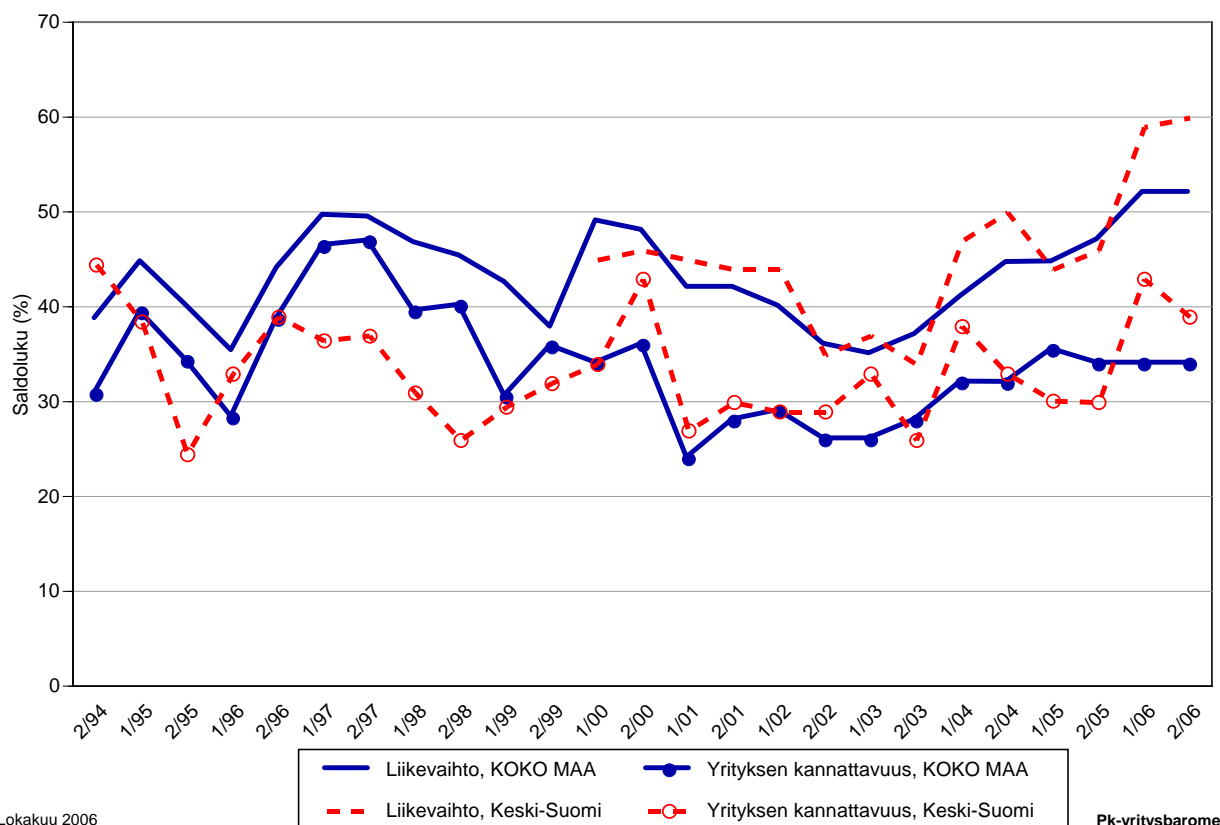
Taulukko 3.2: Pk-yritysten suhdannenäkymät osatekijöittäin seuraavan vuoden kuluttua.

	Liikevaihto	Investointien arvo	Viennin arvo	Tuonnin arvo	Tuotanto-kustannukset	Yrityksen kannattavuus	Vakavaraisuus	Tuotekehitys-panostukset
<b>KOKO MAA</b>								
Suurempi	60	24	18	18	41	45	44	29
Yhtä suuri	32	61	74	74	51	43	49	64
Pienempi	8	15	8	8	8	12	7	7
<b>Saldoluku (%)</b>	<b>52</b>	<b>9</b>	<b>11</b>	<b>10</b>	<b>32</b>	<b>34</b>	<b>37</b>	<b>21</b>
<b>Keski-Suomi</b>								
Suurempi	65	21	15	16	37	47	48	26
Yhtä suuri	29	65	79	79	56	45	46	65
Pienempi	6	14	6	4	7	8	6	7
<b>Saldoluku (%)</b>	<b>60</b>	<b>7</b>	<b>10</b>	<b>12</b>	<b>31</b>	<b>39</b>	<b>41</b>	<b>18</b>

Koko maan ja Keski-Suomen pk-yritysten suhdannenäkymät ovat seuraavan vuoden kuluttua kaikkien osatekijöiden suhteen edelleen positiivisia. Keski-Suomessa toimivien pk-yritysten suhdannenäkymät ovat keskimäärin paremmat liikevaihdon, tuonnin arvon, yrityksen kannattavuuden ja vakavaraisuuden osalta. Investointien, viennin arvon, tuotantokustannusten ja tuotekehityspanostusten kasvua ennakoitiin saldoluvun mukaan pienempi osuus Keski-Suomen pk-yrityksistä kuin koko maassa keskimäärin.

Seuraavasta kuvioista nähdään pk-yritysten liikevaihdon ja yrityksen kannattavuuden suhdannenäkymien<sup>5</sup> kehitys jaksosta 2/94 lähtien. Liikevaihdon suhdannenäkymät ovat Keski-Suomessa selvästi korkeammalla tasolla kuin keväällä 2006.

### 3.2 SUHDANNENÄKYMÄT SEURAAVAN VUODEN KULUTTUA



<sup>5</sup> Kysymysmuoto muuttui 1/2000. Tätä aiemmin kysyttiin suhdannenäkymät seuraavan puolen vuoden aikana.

## 4 Pk-yritysten kehittämistarpeet

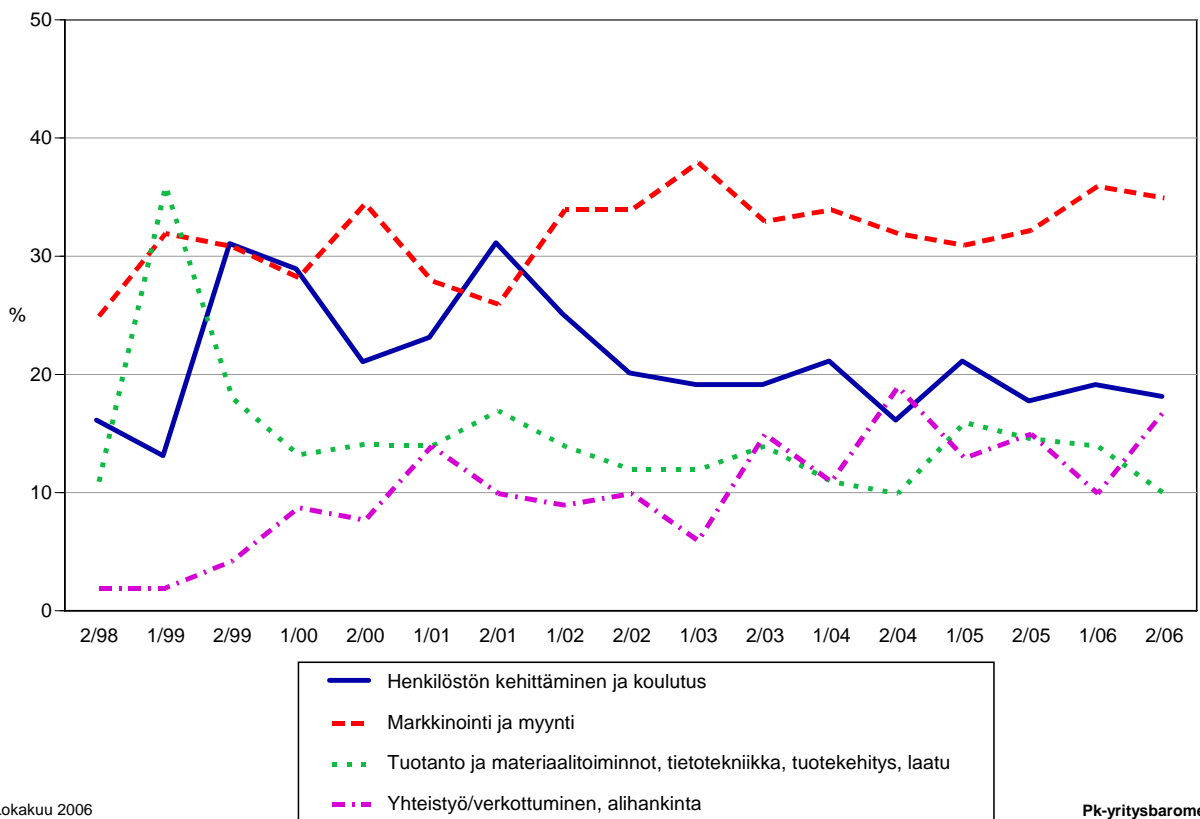
Taulukko 4: Pk-yrityksillä eniten kehittämistarvetta tällä hetkellä.

	KOKO MAA %	Keski-Suomi %
Johtaminen	5	6
Henkilöstön kehittäminen ja koulutus	19	18
Markkinointi ja myynti	34	35
Vienti ja kansainvälistyminen	3	2
Rahoitus, talous ja laskentatoimi	7	6
Tuotanto ja materiaalitoiminnot, tietotekniikka, tuotekehitys, laatu	11	10
Yhteistyö/verkottuminen, alihankinta	16	17
Ympäristö- ja muiden säädosvaatimusten ottaminen huomioon toiminnassa	3	3
Muu	1	1
Ei kehittämistarvetta/ Ei osaa sanoa	0	1

Koko maan ja Keski-Suomen alueen pk-yritysten kehittämistarpeet ovat hyvin samankaltaisia. Keski-Suomen pk-yrityksissä koetaan olevan koko maan keskiarvon tavoin eniten kehittämistarvetta markkinoinnissa ja myynnissä. Seuraavaksi eniten kehittämistarvetta sekä alueen että koko maan pk-yrityksillä on henkilöstön kehittämisessä ja koulutuksessa.

Tuotanto- ja materiaalitoimintoihin liittyvät kehittämistarpeet ovat vähentyneet jonkin verran Keski-Suomessa toimivien pk-yritysten keskuudessa kevään 2006 tilanteeseen verrattuna

### 4. PK-YRITYSTEN KEHITTÄMISTARPEET - Keski-Suomi -



## 5 Pk-yritysten kehittämisen pahimmat esteet

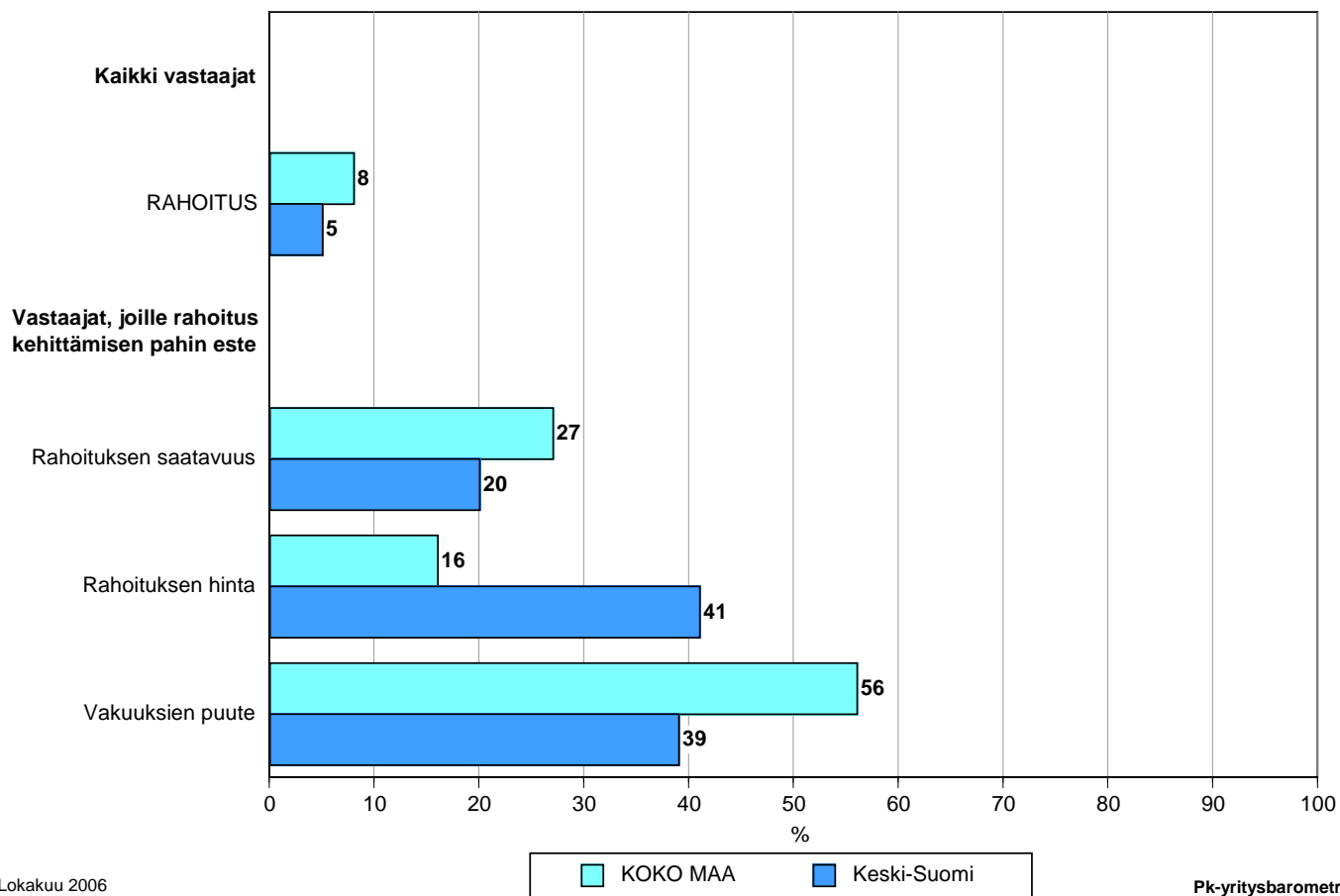
Taulukko 5: Pk-yritysten kehittämisen pahimmat esteet.

	KOKO MAA	Keski-Suomi
	%	%
<b>YRITYSTOIMINNAN SÄÄTELY</b>	<b>8</b>	<b>4</b>
byrokratia	2	1
työlainsäädäntö	1	-
työehtosopimukset	1	1
muu sääntely	2	1
<b>KUSTANNUSTASO</b>	<b>17</b>	<b>14</b>
verotus	4	3
palkkataso	2	1
työn sivukulut	7	8
muut tuotantokustannukset	3	2
<b>KILPAILUTILANNE</b>	<b>24</b>	<b>25</b>
kireä kilpailutilanne	17	20
markkinoiden liiallinen keskittyminen	2	1
julkisen sektorin elinkeinotoiminta	1	1
markkinoita vääristävät tuet	1	0
harmaa talous, konkurssit jne.	1	1
kysynnän riittämättömyys	2	3
<b>RAHOITUS</b>	<b>8</b>	<b>5</b>
rahoituksen saatavuus	2	1
rahoituksen hinta	1	2
vakuuksien puute	4	2
<b>RESURSSITEKIJÄT</b>	<b>28</b>	<b>34</b>
ammattitaitoisen työvoiman saatavuus	15	21
alihankkijoiden/osatoimittajien		
saatavuus	2	2
toimitilat	3	3
koneet ja laitteet	1	0
muut resurssitekijät, esim. raaka-aineet	4	5
<b>YLEINEN SUHDANNE- /MAAILMANTILANNE</b>	<b>10</b>	<b>8</b>
<b>MUUT TEKIJÄT</b>	<b>3</b>	<b>5</b>
<b>EI OSAA SANOA</b>	<b>2</b>	<b>3</b>

Keski-Suomessa pk-yritysten kehittämisen pahimpia esteitä ovat edelleen kilpailutilanteeseen ja resurssitekijöihin liittyvät tekijät. Resurssitekijöistä erityisesti ammattitaitoisen työvoiman saatavuuteen liittyvät ongelmat koetaan alueen pk-yritysten keskuudessa yrityksen kehittämisen esteiksi. Koko maan pk-yritysten tuloksiin verrattuna kustannustasoon liittyviä tekijöitä, yritystoiminnan säätelyä, rahoitusta sekä yleistä suhdanne- tai maailmantilannetta ei alueella koeta niin suuriksi kehittämisen esteiksi kuin muualla maassa, mutta resurssitekijöihin ja kilpailutilanteeseen liittyvät tekijät koetaan suuremmiksi kehittämisen esteiksi.

Rahoitukseen liittyvät tekijät ovat kehittämisen pahimpana esteenä 5 prosentilla Keski-Suomen pk-yrityksistä. Näistä yrityksistä vakuuksien puute ja rahoituksen hinta ovat pahimpana esteenä noin 40 prosentilla, ja rahoituksen saatavuus joka viidennellä. Keski-Suomessa toimivat pk-yritykset kokevat rahoituksen olevan pienempi kehittämisen este kuin koko maan pk-yritykset keskimäärin. Rahoituksen merkitys yritysten kehittämisen esteenä on laskenut jonkin verran sekä koko maassa keskimäärin että Keski-Suomen alueella verrattuna kevään 2006 bareometriin.

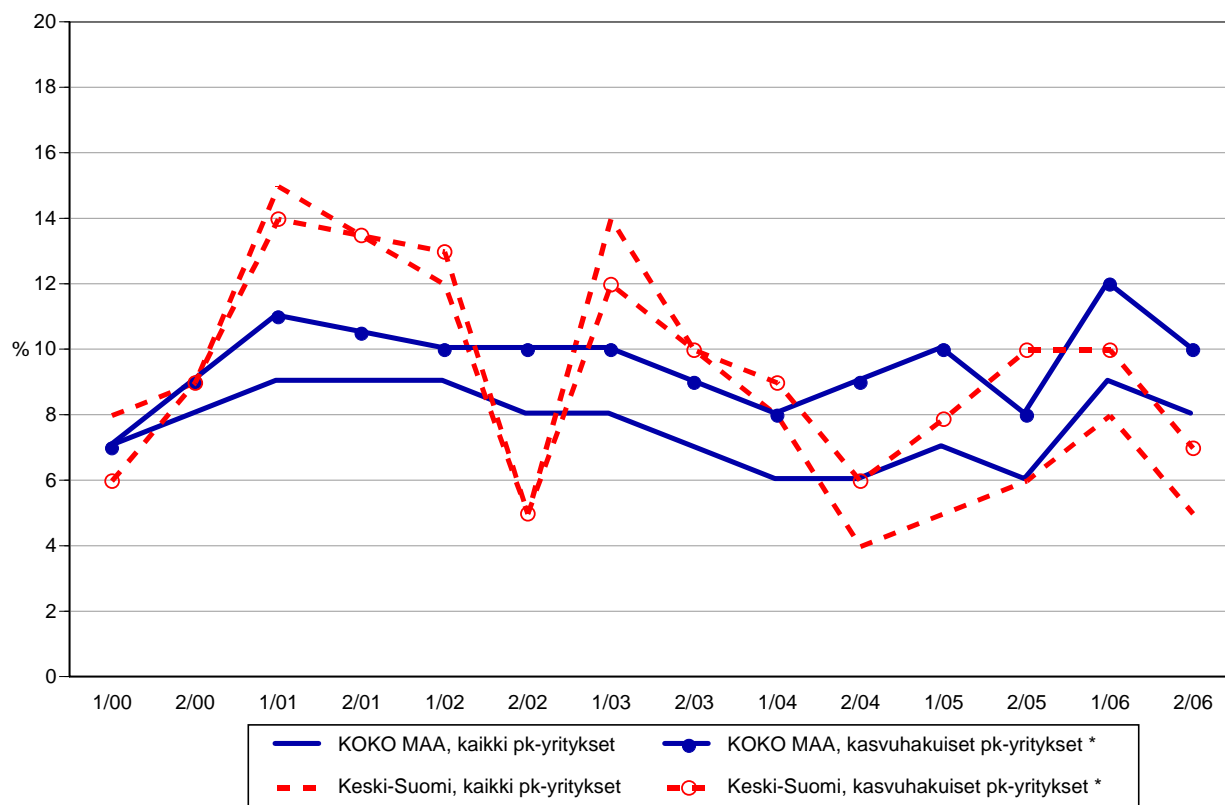
### 5.1 PK-YRITYSTEN KEHITTÄMISEN ESTEET - Rahoitus -



Lokakuu 2006  
Alkuperätunniste 4481/JKÄ/VH/ss/jso

Pk-yrittäjäbarometri  
Syksy 2006

## 5.2 PK-YRITYSTEN KEHITTÄMISEN ESTEET - Rahoitus kokonaisuudessaan -



Lokakuu 2006  
Alkuperätunniste 4481/JKÄ/VH/ss/sjs

\*) Yritys on voimakkaasti kasvuhakuinen tai pyrkii kasvamaan mahdollisuuksien mukaan

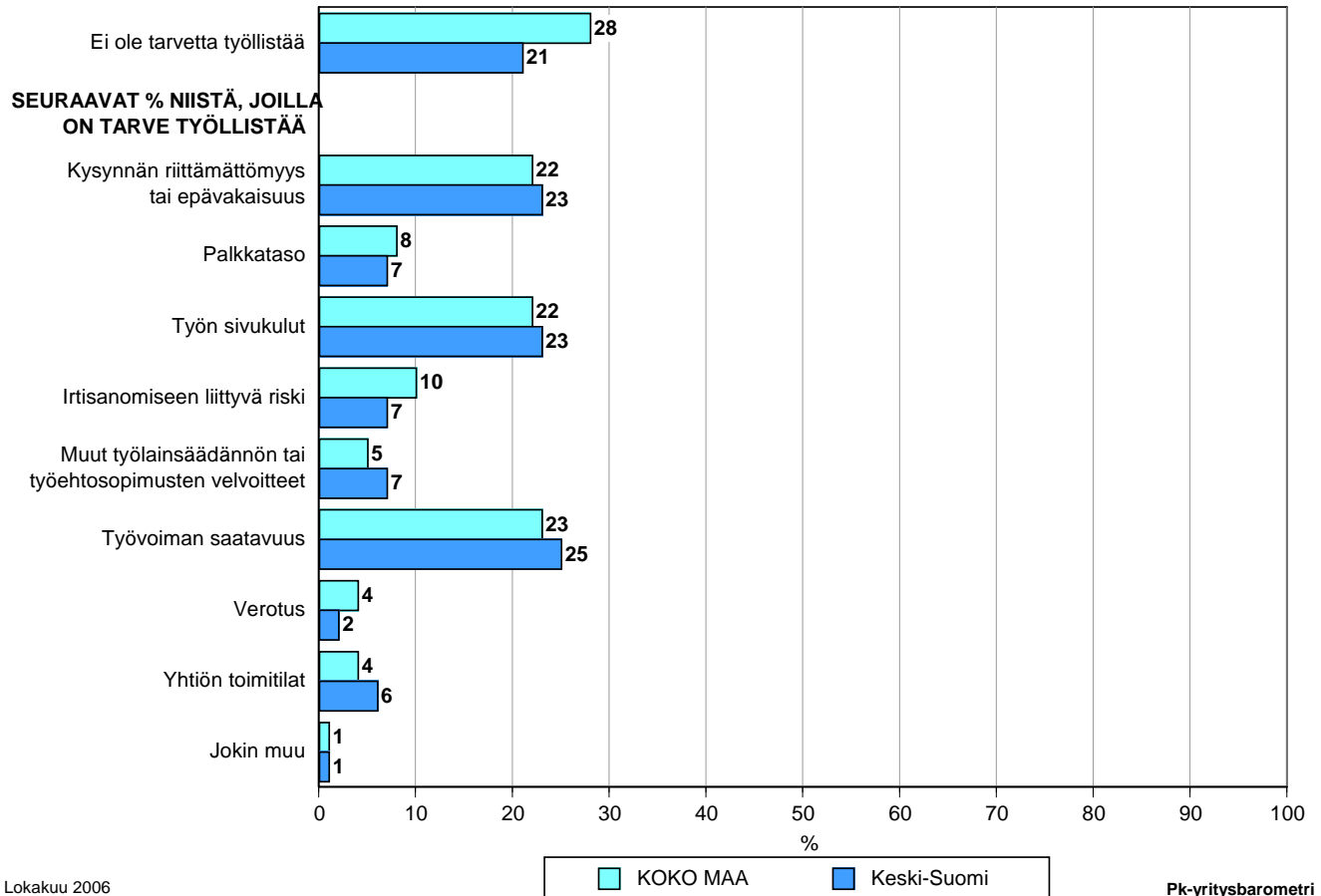
Pk-yrittäjäbarometri  
Syksy 2006

Kehittämisen esteitä ei kysytty jaksolla 2/01.

## 6 Pk-yritysten työllistämisen esteet

Keski-Suomen pk-yrityksillä työllistämisen suurimmat esteet ovat työvoiman saatavuus, työn sivukulut ja kysynnän riittämättömyys tai epävakaisuus. Työvoiman saatavuus on noussut pahimmaksi työllistämisen esteeksi. Alueen pk-yrityksistä, joilla on tarve työllistää, joka neljäs pitää nyt työvoiman saatavuutta työllistämisen esteenä. Lähes yhtä moni pitää työn sivukuluja ja kysynnän riittämättömyyttä työllistämisen pahimpana esteenä. Keski-Suomen yrityksistä 21 prosentilla ja koko maan pk-yrityksistä 28 prosentilla ei ole tarvetta työllistää.

### 6. PK-YRITYSTEN TYÖLLISTÄMISEN SUURIN ESTE



Lokakuu 2006  
Alkuperätunniste 4481/JKÄ/VH/ss/jso

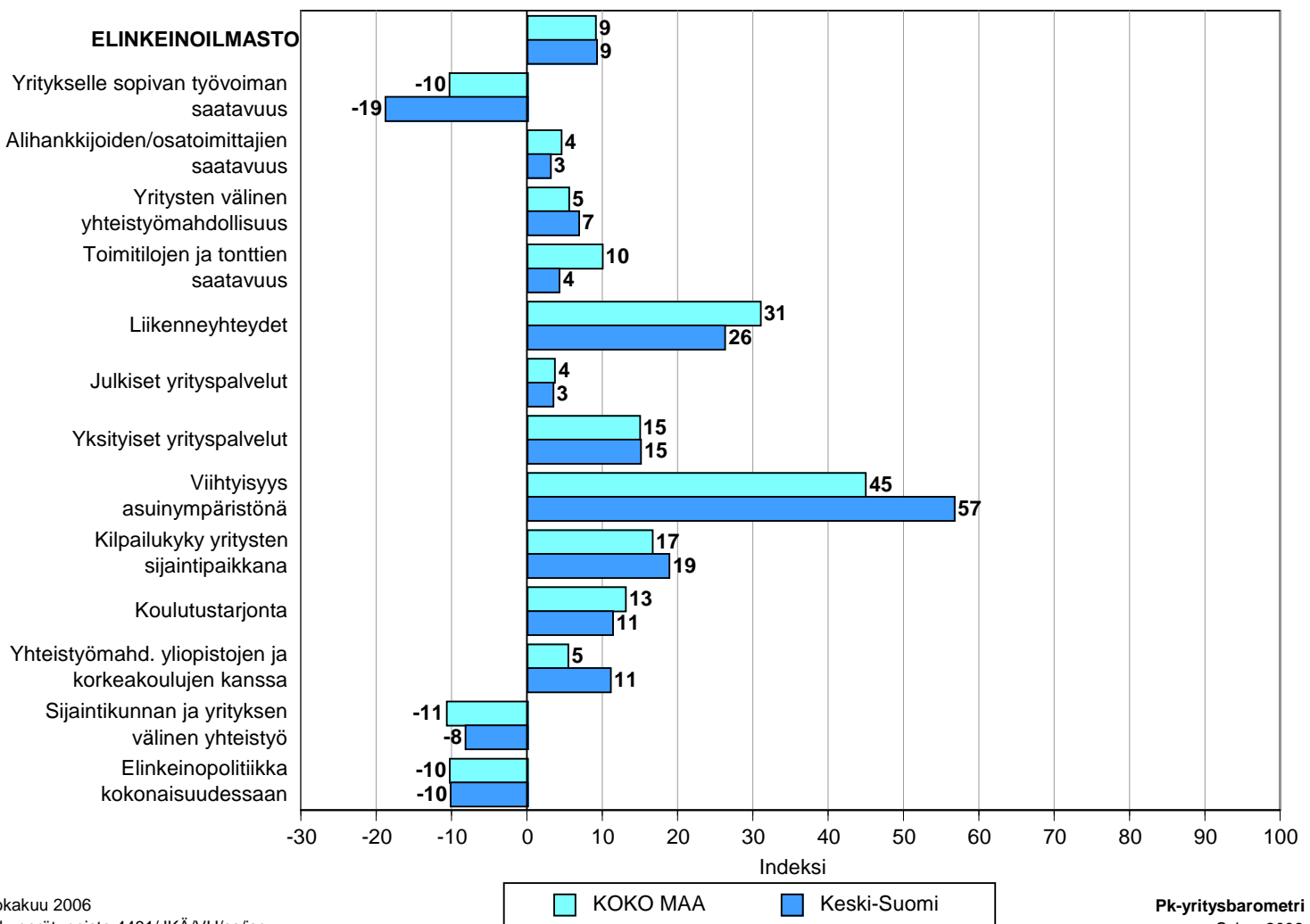
Pk-yritysbarometri  
Syksy 2006



## 7 Elinkeinoilmasto

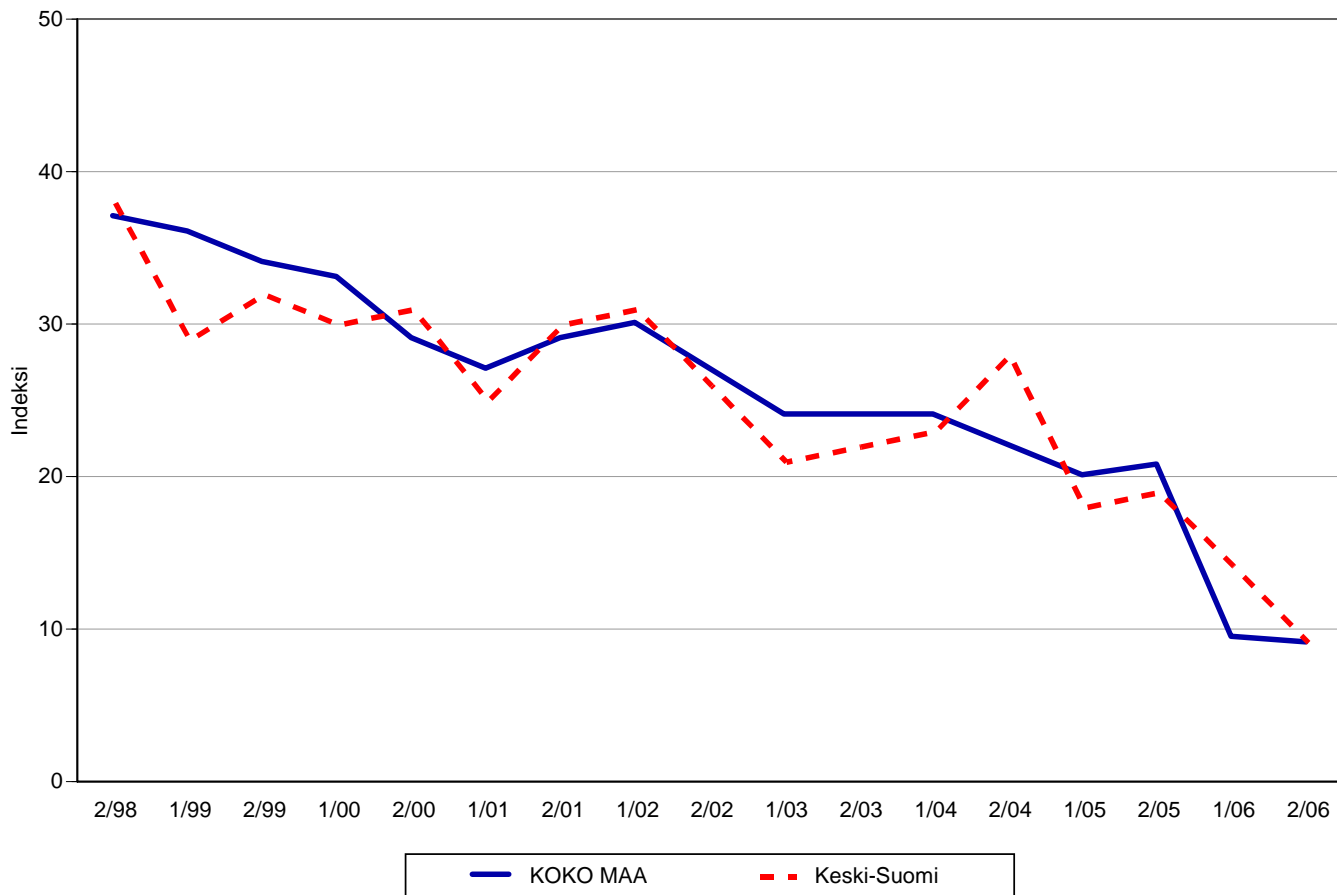
Yrityksen sijaintikuntaan elinkeinon harjoittamisen näkökulmasta ollaan Keski-Suomessa yhtä tyytyväisiä kuin koko maassa keskimäärin. Tyytyväisimpiä Keski-Suomessa sijaitsevat pk-yritykset ovat alueen viihtyisyyteen asuinympäristönä ja liikenneyhteyksiin. Keskimääräistä tyytyväisempiä Keski-Suomessa ollaan myös kilpailukykyyn ja yhteistyömahdollisuuksiin yliopistojen ja korkeakoulujen kanssa. Kaikkein tyytymättömiä alueella ollaan yritykselle sopivan työvoiman saatavuuteen, joka on koko maan keskiarvoa selvästi alempi. Sen lisäksi tyytymättömiä Keski-Suomessa ollaan elinkeinopolitiikkaan kokonaisuudessaan sekä sijaintikunnan ja yrityksen väliseen yhteistyöhön. Kokonaisuutena tyytyväisyys elinkeinoilmastoon on Keski-Suomessa ja myös koko maassa edelleen laskusuunnassa. Aiemmin kysytty tekijä 'yhteiskunnalliset turvallisuuspalvelut' ei ollut mukana syksyn 2006 tutkimuksessa.

### 7.1 ELINKEINOILMASTO



## 7.2 ELINKEINOILMASTO

- Keskiarvo sijaintikunnan elinkeinoilmastoa koskevista väittämistä -



Lokakuu 2006  
Alkuperätunniste 4481/JKÄ/VH/ss/jso

Pk-yritysbarometri  
Syksy 2006

## 8 Pk-yritysten kasvuhakuisuus

Taulukko 6: Pk-yritysten kasvuhakuisuus.

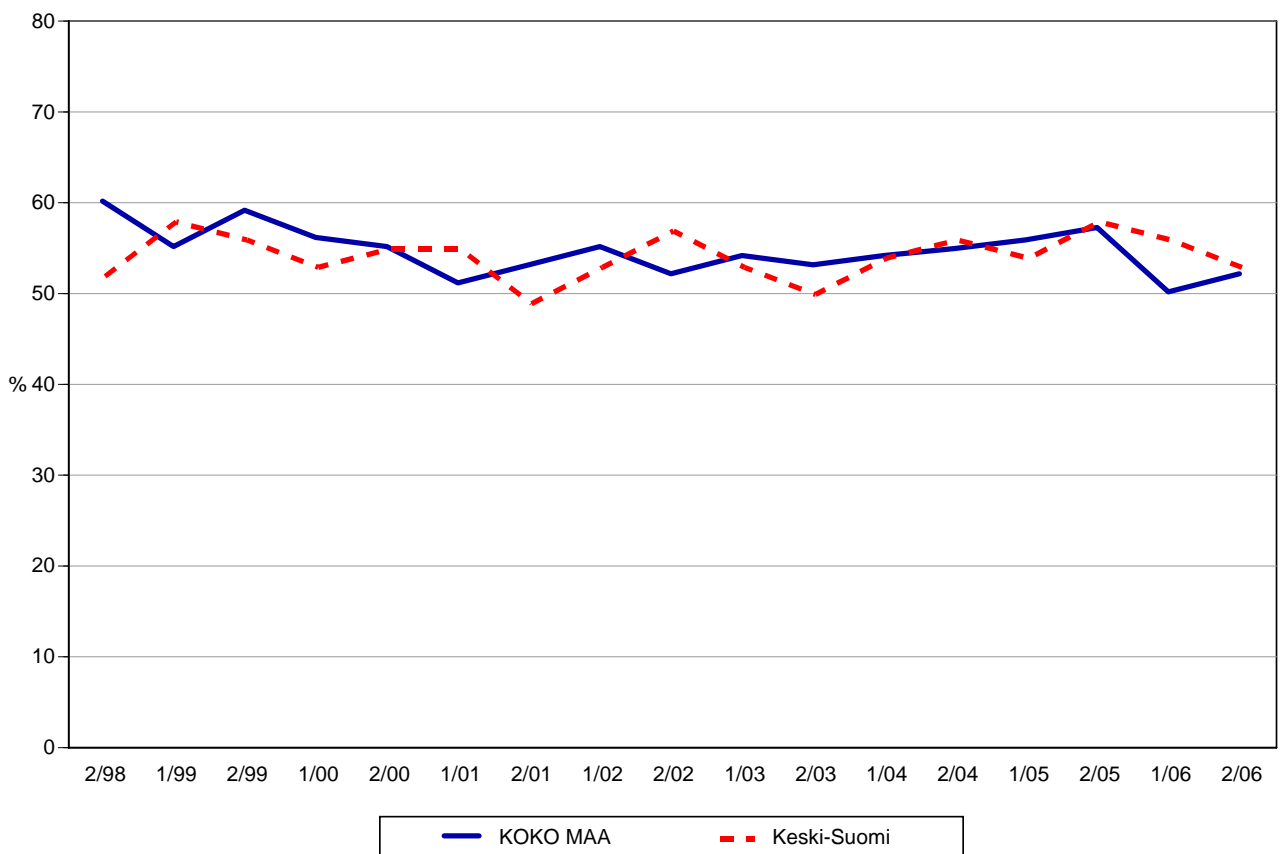
	KOKO MAA %	Keski-Suomi %
Olemme voimakkaasti kasvuhakuinen	10	9
Pyrimme kasvamaan mahdollisuuksien mukaan	42	44
Pyrimme säilyttämään asemamme	33	36
Yrityksellämme ei ole kasvutavoitteita	14	10
Toiminta loppuu seuraavan vuoden aikana	1	2

Keski-Suomessa on suhteellisesti hieman vähemmän voimakkaasti kasvuhakuisia pk-yrityksiä kuin koko maassa keskimäärin. Yrityksen toiminnan loppumista seuraavan vuoden aikana ennakoi prosentti koko maan ja kaksi prosenttia Keski-Suomen pk-yrityksistä. Ilman kasvutavoitteita olevien yritysten määrä on 10 prosenttia Keski-Suomen pk-yritysten keskuudessa. Tärkeimpinä kasvukeinoinaan alueen pk-yritykset pitävät uusien tuotteiden ja palvelujen kehittämistä, yhteistyön lisäämistä muiden yritysten kanssa sekä myynnin ja markkinoinnin lisäämistä.

Voimakkaasti tai mahdollisuuksien mukaan kasvavia pk-yrityksiä on Keski-Suomessa yhteensä 53 prosenttia ja koko maassa 52 prosenttia. Kasvuhakuisten yritysten osuus on laskenut Keski-Suomen alueella, mutta koko maan osalta osuus on sitä vastoin hieman noussut.

### 8. PK-YRITYSTEN KASVUHAKUISUUS

- Voimakkaasti ja mahdollisuuksien mukaan kasvavien yritysten osuus kaikista yrityksistä -



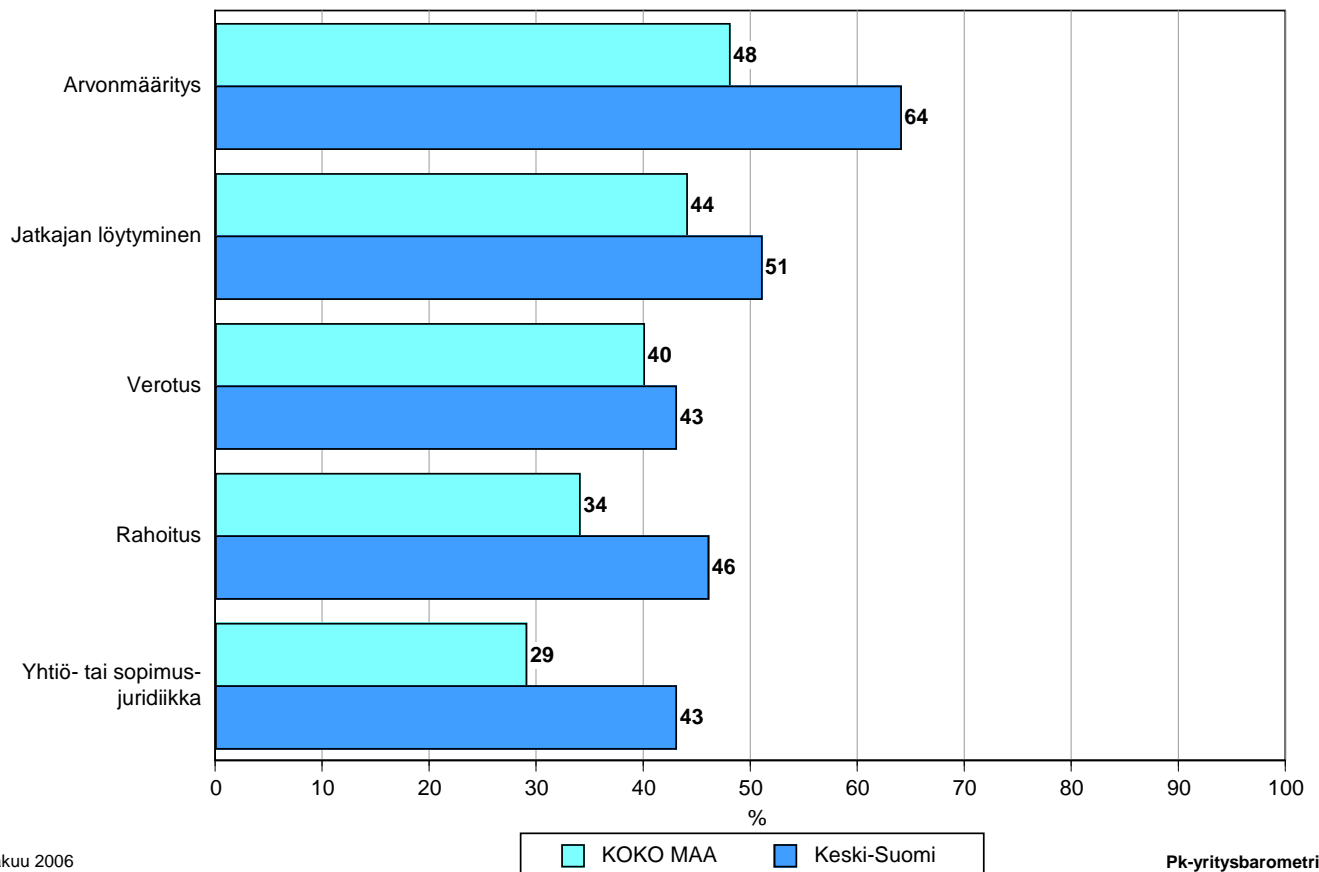
## 9 Sukupolven- tai omistajanvaihdokset

Taulukko 7: Sukupolven- tai omistajanvaihdokset pk-yrityksissä.

	KOKO MAA %	Keski-Suomi %
SUKUPOLVEN- TAI OMISTAJANVAIHDOS ODOTETTAVISSA LÄHIMMÄN 5 VUODEN AIKANA		
Ei	71	75
Kyllä, 1-2 vuoden sisällä	7	4
Kyllä, 3-5 vuoden sisällä	12	12
Ei osaa sanoa	9	9

Keski-Suomen alueella on sukupolven- tai omistajanvaihdos odotettavissa lähimmän viiden vuoden aikana joka kuudennessa pk-yrityksessä. Sekä Keski-Suomessa että koko maassa keskimäärin suurimmat haasteet sukupolven- tai omistajanvaihdosta aikoville yrityksille ovat arvonmääritys ja jatkajan löytäminen. Alueella rahoitus ja verotus koetaan myös koko maata enemmän ongelmina.

### 9. ODOTETTAVISSA OLEVAT ONGELMAT SUKUPOLVEN- TAI OMISTAJANVAIHDOKSEEN LIITTYVISSÄ ASIOISSA - Yritykset, joissa vaihdos odotettavissa lähimmän 5 vuoden aikana -

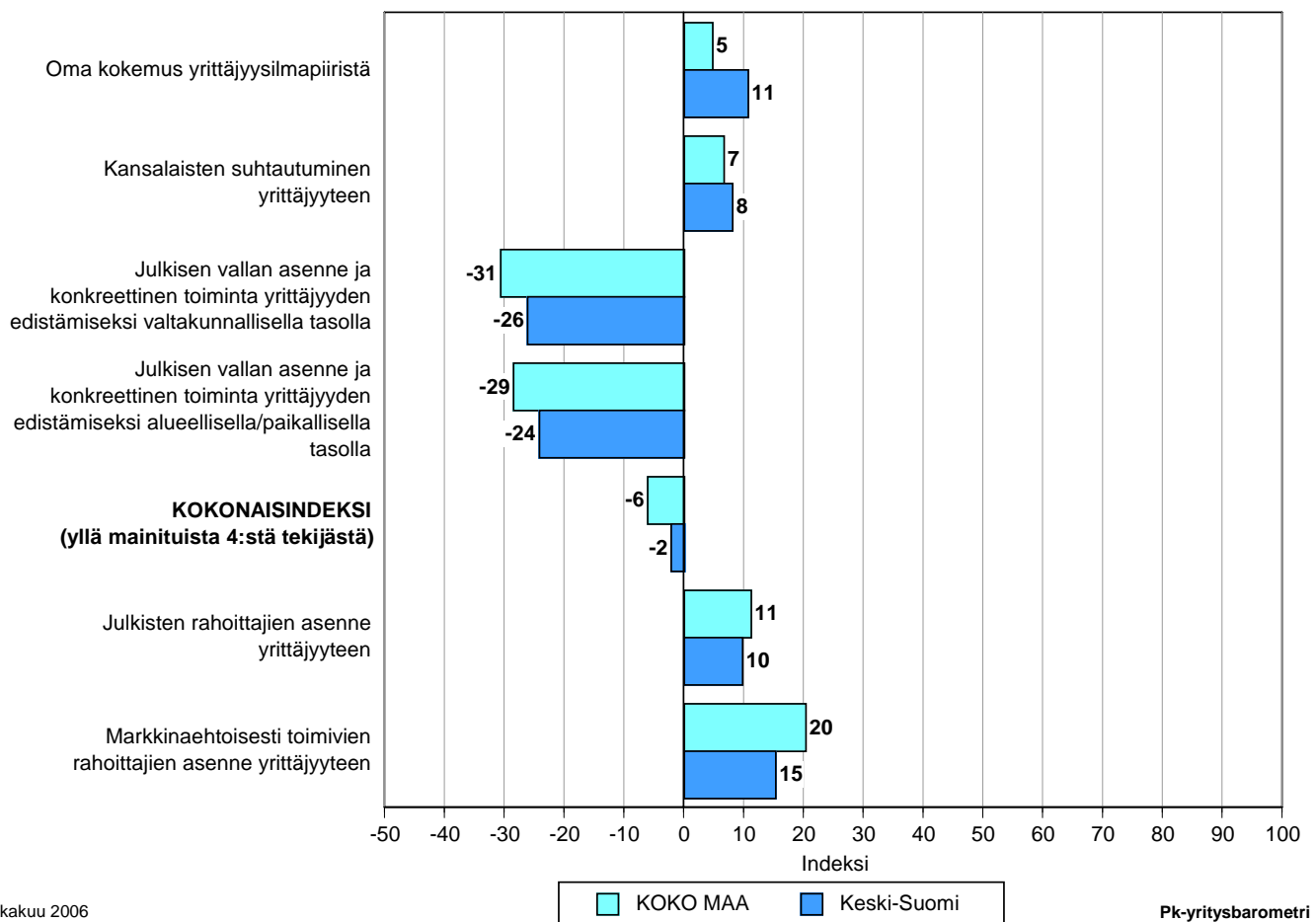


## 10 Yrittäjyysilmapiiri

Yrittäjyysilmapiirin kokonaisindeksi on Keski-Suomen alueella -2 ja koko maassa keskimäärin -6. Indeksien osatekijöistä kansalaisten suhtautuminen ja oma suhtautuminen yrittäjyyteen arvioidaan positiivisiksi tekijöiksi. Julkisen vallan asenne ja toimet arvioidaan selkeästi negatiivisiksi sekä Keski-Suomen että koko maan osalta.

Julkisten rahoittajien asenne yrittäjyyteen arvioidaan Keski-Suomen alueella lähes samalla tasolla kuin koko maassa keskimäärin, kun taas markkinaehtoisesti toimivien rahoittajien asenne saa koko maata huonomman arvion. Markkinaehtoisien rahoittajien asenne saa selvästi paremman arvioin julkiseen puoleen verrattuna.

### 10. YRITTÄJYYSILMAPIIRI



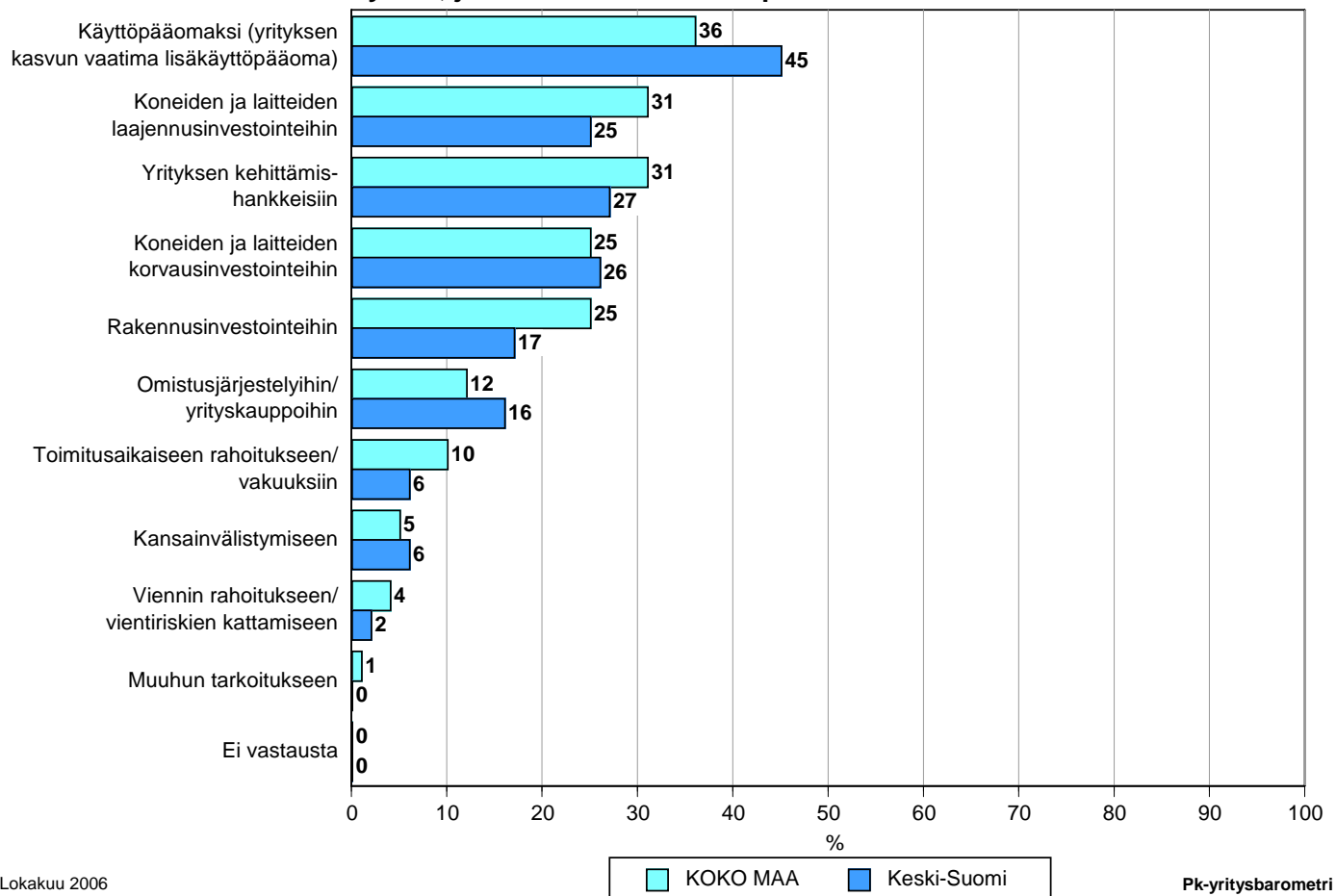
Lokakuu 2006  
Alkuperätunniste 4481/JKÄ/VH/ss/jso

Pk-yritysbarometri  
Syksy 2006

## 11 Pk-yritysten rahoitus

Keski-Suomessa toimivista pk-yrityksistä 22 prosenttia aikoo ottaa ulkopuolista rahoitusta seuraavan vuoden aikana. Koko maan pk-yritysten keskuudessa ulkopuolista rahoitusta aikoo hankkia 23 prosenttia. Useimmiten alueen yritykset aikovat hankkia rahoitusta kasvun vaatimaksi käyttöpääomaksi, yrityksen kehittämishankkeisiin sekä kone- ja laiteinvestointeihin. Keski-Suomen pk-yritykset aikovat hankkia ulkoista rahoitusta useimmiten pankista (81 %) tai Finnverasta (30 %). Pääomasijoittajilta rahoitusta aikoo hakea 12 prosenttia alueen yrityksistä.

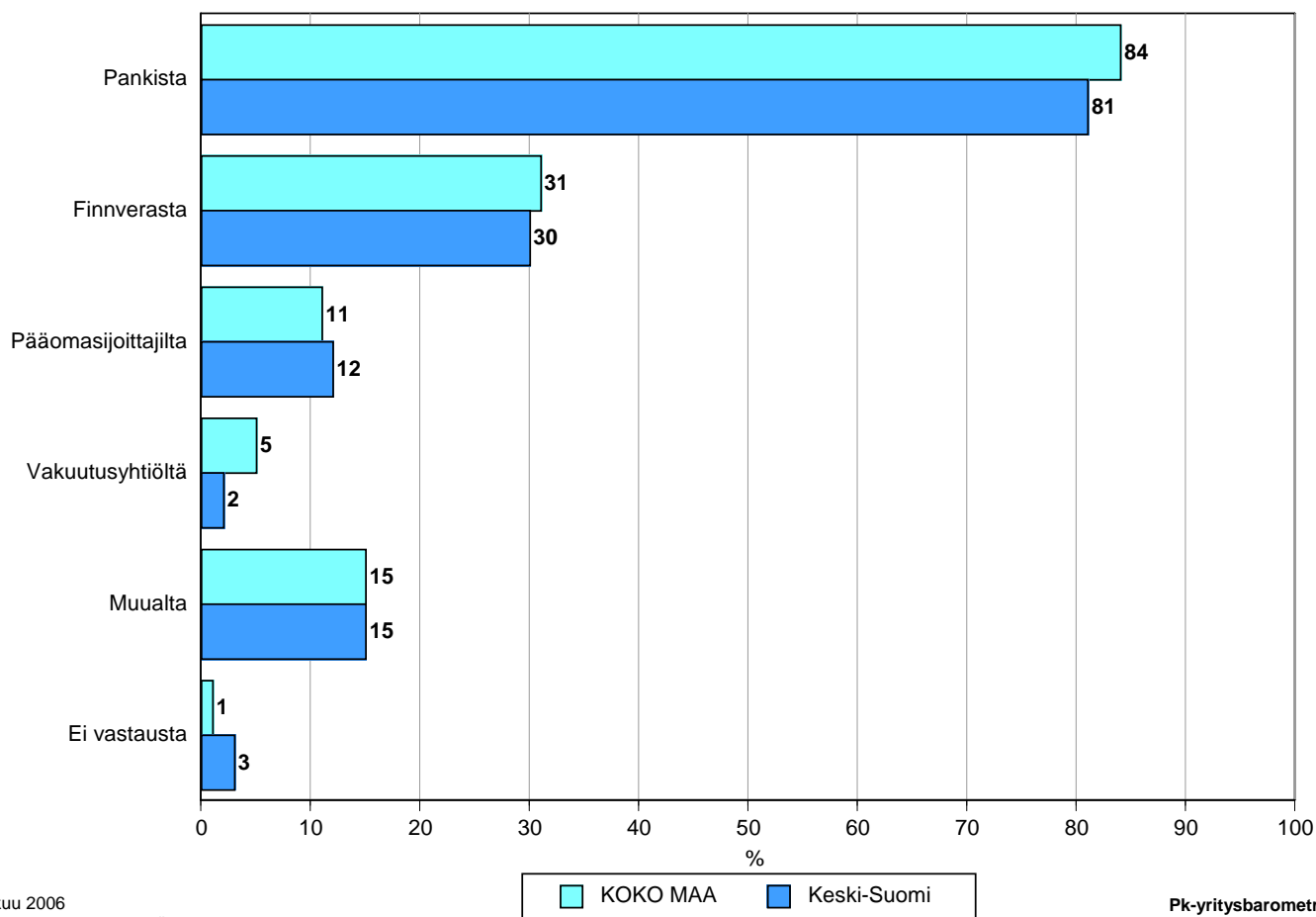
### 11. MIHIN KÄYTTÖTARKOITUKSEEN AIKOO OTTAA ULKOPUOLISTA RAHOITUSTA - Yritykset, jotka aikovat ottaa ulkopuolista rahoitusta -



Lokakuu 2006  
Alkuperätunniste 4481/JKÄ/VH/ss/js

Pk-yrittäjäbarometri  
Syksy 2006

### 12. MISTÄ AIKOO HAKEA RAHOITUSTA - Yritykset, jotka aikovat ottaa ulkopuolista rahoitusta -



Lokakuu 2006  
Alkuperätunniste 4481/JKÄ/VH/ss/jso

Pk-yritysbarometri  
Syksy 2006

## 12 Yrityspalveluorganisaatioiden toiminta

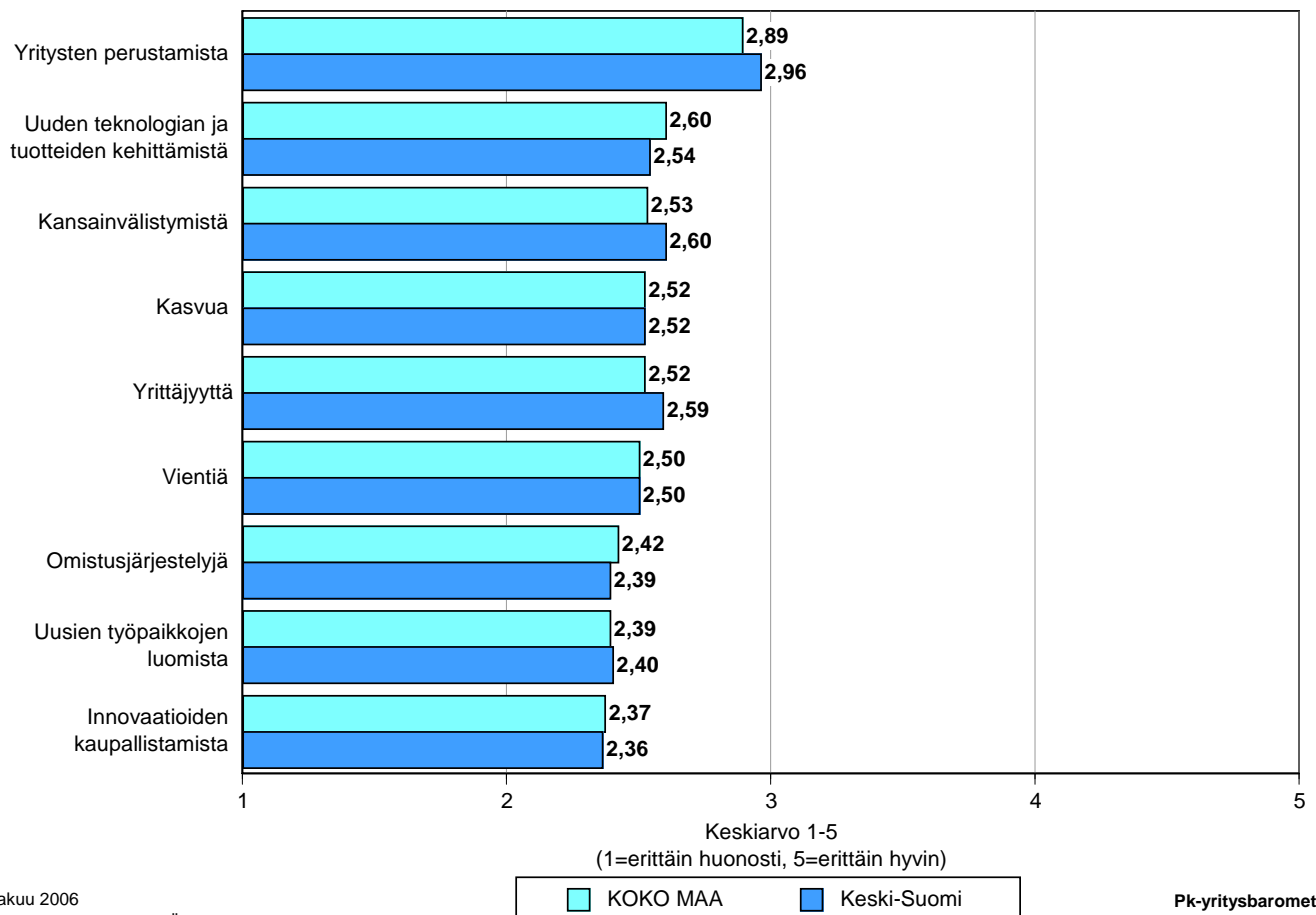
Syksyn 2006 Pk-yritysbarometrin erityisteemana ovat julkiset yrityspalvelut. Yrittäjien arvioitavaksi nimettiin Finnvera, Finpro, kasvuyrityspalvelu, seudulliset yrityspalvelupisteet, TE-keskus, Tekes, uusyrityskeskus ja YritysSuomi-portaali. Vastaajilta kysyttiin yleisesti palveluiden tuntemuksesta, käytöstä ja hyödyllisyydestä. Lisäksi palveluita käyttäneitä pyydettiin arvioimaan käyttämiään palveluita tarkemmin palveluasenteen, asiantuntemuksen ja hyödyllisyyden kannalta.

### 12.1 Tietoisuus ja hyödyllisyys

Pk-yritysten keskuudessa kokonaisuutena julkiset yrityspalvelut tunnetaan varsin heikosti. Erityisesti näin näyttäisi olevan TE-keskusten, seudullisten yrityspalvelupisteiden, YritysSuomi-portaalin ja kasvuyrityspalvelun osalta. Finnveran toimintaa arvioi Keski-Suomen pk-yrityksistä tuntevansa erittäin tai melko hyvin 40 prosenttia ja TE-keskusten 30 prosenttia. Koko maan osalta vastaavat luvut ovat Finnveran osalta 30 prosenttia ja TE-keskusten 22 prosenttia vastanneista. Tekesin tuntee Keski-Suomen alueella 16 prosenttia hyvin tai erittäin hyvin, kun koko maassa päästään yli kymmeneen prosenttiin.

Julkisten yrityspalveluiden koetaan Keski-Suomen alueella ja myös koko maassa olleen hyödyksi erityisesti yritysten perustamisessa. Seuraavaksi eniten palveluista arvioidaan Keski-Suomessa olleen apua kansainvälistymisessä ja yrittäjyyden edistämisessä. Vähiten julkisten yrityspalveluiden koetaan edistäneen innovaatioiden kaupallistamista, omistusjärjestelyjä ja uusien työpaikkojen luomista.

### 15. KUINKA HYVIN JULKISET YRITYSPALVELUORGANISAATIOIOT OVAT KYENNEET PARANTAMAAN YRITYSTEN TOIMINTAEDELLYTYKSIÄ YLEENSÄ





## 12.2 Käyttö ja arviot

Pk-yritykset ovat käyttäneet eniten hyväksi TE-keskusten (Keski-Suomi 46 %; koko maa 36 % yrityksistä) ja Finnveran palveluita (Keski-Suomi 40 %; koko maa 32 %). Tekesin palveluita on hyödyntänyt 8 prosenttia Keski-Suomen pk-yrityksistä ja 12 prosenttia koko maan yrityksistä. Uusimpia palveluita, kasvuyrityspalvelua ja YritysSuomi-portaalia, on käyttänyt vasta vajaa pari prosenttia yrityksistä.

Palveluita käyttäneet vastaajat Keski-Suomen alueella antavat parhaimmat arviot palveluasenteesta Uusyrittyskeskukselle ja Finnvera Oyj:lle. Kaikki palveluorganisaatiot pääsevät arvioissa yli arvosanan kolme. Koko maan tasolla Finnvera arvioidaan hieman paremmaksi palveluasenteen osalta.

Taulukko 8: Millaisen kokonaisarvion annatte palveluasenteesta?

Keskiarvo (asteikko 1-5) (\*HUOM! Palveluita, joiden kohdalla vastaajamäärä on jäänyt alle kymmeneen, ei huomioida.)

	KOKO MAA	Keski-Suomi
	Ka	Ka
Finnvera Oyj	3,9	3,9
Tekes	3,6	3,6
TE-keskus	3,5	3,5
Finpro	3,4	3,5
YritysSuomi.fi portaali	3,4	*
Uusyrittyskeskus	3,7	4,0
Seudullinen yrityspalvelupiste	3,5	3,3
Kasvuyrityspalvelu	3,3	3,7

Arviot asiantuntemuksesta ovat Keski-Suomen ja myös koko maan alueella käytännössä yhtä myönteiset. Parhaimmat arviot asiantuntemuksesta alueella annetaan myös Uusyrittyskeskukselle, Finnveralle ja kasvuyrityspalvelulle.

Taulukko 9: Millaisen kokonaisarvion annatte asiantuntemuksesta?

Keskiarvo (asteikko 1-5) (\*HUOM! Palveluita, joiden kohdalla vastaajamäärä on jäänyt alle kymmeneen, ei huomioida.)

	KOKO MAA	Keski-Suomi
	Ka	Ka
Finnvera Oyj	3,9	3,9
Tekes	3,6	3,7
TE-keskus	3,5	3,5
Finpro	3,4	3,3
YritysSuomi.fi portaali	3,5	*
Uusyrittyskeskus	3,6	3,9
Seudullinen yrityspalvelupiste	3,3	3,2
Kasvuyrityspalvelu	3,4	3,9

Palveluiden käyttäjiltä kysyttiin vielä, kuinka hyvin palvelut ovat pystyneet edistämään yrityksen toimintaa. Tältä osin ovat Finnvera ja Uusyrityskeskus alueella kärjessä.

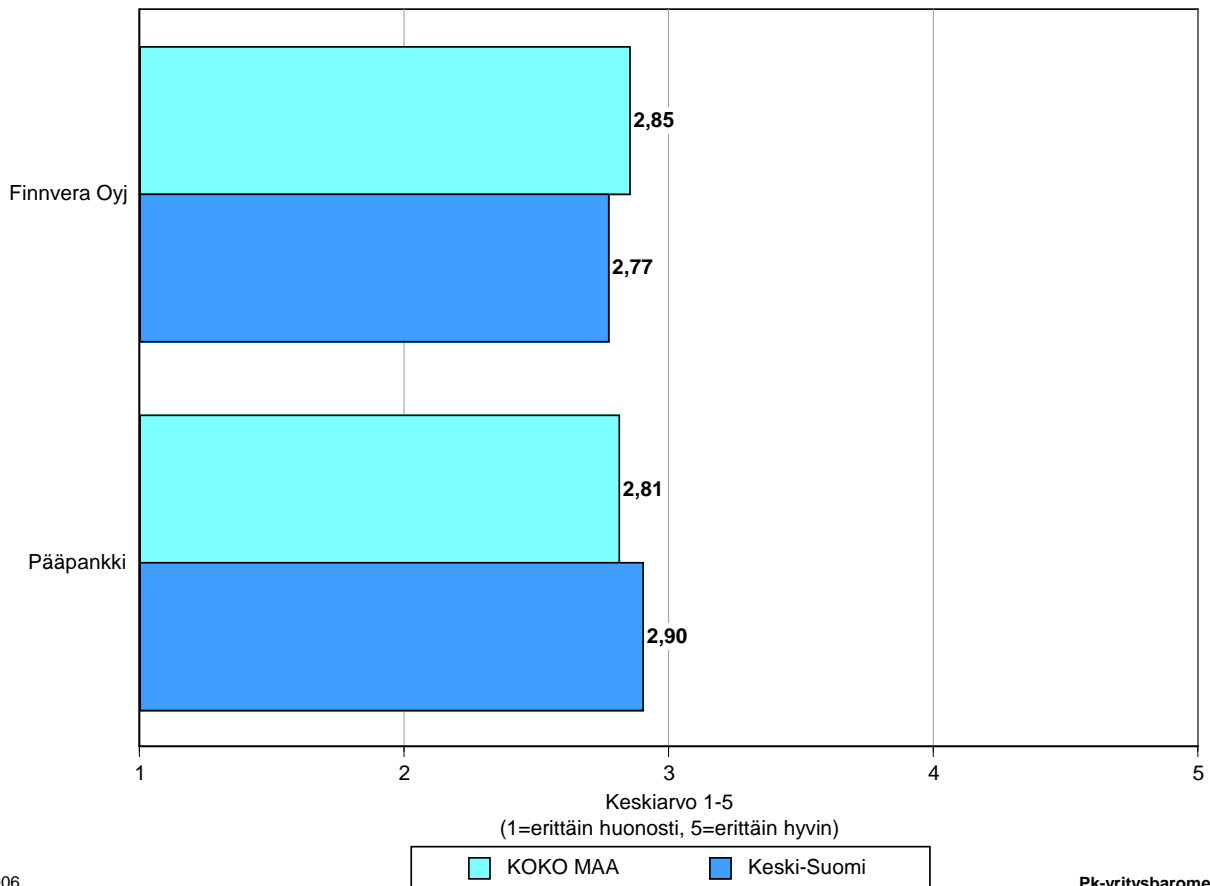
Taulukko 10: Kuinka hyvin käyttämänne palvelu pystyi edistämään yrityksenne toimintaa? Keskiarvo (asteikko 1-5) (\*HUOM! Palveluita, joiden kohdalla vastaajamäärä on jäänyt alle kymmeneen, ei huomioida.)

	<b>KOKO MAA</b>	<b>Keski-Suomi</b>
	Ka	Ka
Finnvera Oyj	3,9	4,0
Tekes	3,5	3,4
TE-keskus	3,3	3,2
Finpro	3,0	3,0
YritysSuomi.fi portaali	2,9	*
Uusyrityskeskus	3,2	3,8
Seudullinen yrityspalvelupiste	3,1	2,8
Kasvuyrityspalvelu	3,1	3,6

## 12.3 Riskinotto

Vastaajilta kysyttiin myös kuinka hyvin rahoittajat heidän mielestään ottavat riskiä. Keski-Suomen alueen vastaajista noin viidennes on sitä mieltä, että Finnveran riskinottokyky on hyvällä tai erittäin hyvällä tasolla. Pääpankkinsa riskinottokyvyn arvioi hyväksi tai erittäin hyväksi 27 prosenttia alueen vastaajista. Riskinotosta annetut arvosanat jäivät sekä Finnveran että pääpankin kohdalla alle kolmen.

### 16. KUINKA HYVIN RAHOITTAJAT OTTAVAT RISKIÄ





## PÄÄKONTTORIT

### HELSINKI

Eteläesplanadi 8 • PL 1010, 00101 Helsinki

Faksi 020 460 7220

### KUOPIO

Haapaniemenkatu 40 • PL 1127, 70111 Kuopio

Faksi 020 460 3240

Finnvera Oyj • valtakunnallinen vaihde 020 460 11

[www.finnvera.fi](http://www.finnvera.fi)

## ALUEKONTTORIT

### HELSINKI (PÄÄKAUPUNKISEUTU)

Eteläesplanadi 8 • PL 249, 00101 Helsinki

Faksi 020 460 3401

### UUSIMAA

Eteläesplanadi 8 • PL 1010, 00101 Helsinki

Faksi 020 460 7110

### JOENSUU

Torikatu 9 A, 80100 Joensuu

Faksi 020 460 2163

### JYVÄSKYLÄ

Sepänkatu 4, 40100 Jyväskylä

Faksi 020 460 2299

### KAJAANI

Kauppakatu 1, 87100 Kajaani

Faksi 020 460 3899

### KUOPIO

Haapaniemenkatu 40 • PL 1127, 70111 Kuopio

Faksi 020 460 3330

### LAHTI

Laiturikatu 2, 15140 Lahti

Faksi 020 460 2249

### LAPPEENRANTA

Snellmaninkatu 10, 53100 Lappeenranta

Faksi 020 460 2149

### MIKKELI

Linnankatu 5, 50100 Mikkeli

Faksi 020 460 3690

### OULU

Asemakatu 37, 90100 Oulu

Faksi 020 460 3944

### PORI

Valtakatu 6, 28100 Pori

Faksi 020 460 2349

### ROVANIEMI

Maakuntakatu 10 • PL 8151, 96101 Rovaniemi

Faksi 020 460 2099

### SEINÄJOKI

Kauppatori 1 - 3, 60100 Seinäjoki

Faksi 020 460 2399

### TAMPERE

Hämeenkatu 9 • PL 559, 33101 Tampere

Faksi 020 460 3711

### TURKU

Eerikinkatu 2, 20100 Turku

Faksi 020 460 3649

### VAASA

Pitkätatu 55, 65100 Vaasa

Faksi 020 460 3849

## EDUSTUSTOT ULKOMAILLA

### PIETARI

Postiosoite

PL 95, 53501 Lappeenranta

Puhelin +7 812 332 0830

Faksi +7 812 332 0831



Mannerheimintie 76 A  
PL 999, 00101 Helsinki  
Puhelin (09) 229 221, faksi (09) 2292 2980  
[www.yrittajat.fi](http://www.yrittajat.fi)

ETELÄ-KARJALAN YRITTÄJÄT RY  
Snellmaninkatu 10, 53100 Lappeenranta  
p. (05) 610 0200, f. (05) 610 0220  
[www.yrittajat.fi/etelakarjala](http://www.yrittajat.fi/etelakarjala)

ETELÄ-POHJANMAAN YRITTÄJÄT RY  
Alvar Aallon katu 3, 60100 Seinäjoki  
p. (06) 420 5000, f. (06) 420 5001  
[www.yrittajat.fi/etelapohjanmaa](http://www.yrittajat.fi/etelapohjanmaa)

ETELÄ-SAVON YRITTÄJÄT RY  
Linnankatu 5 • PL 204, 50101 Mikkeli  
p. (015) 151 684, f. (015) 760 0950  
[www.yrittajat.fi/etelasavo](http://www.yrittajat.fi/etelasavo)

HELSINGIN YRITTÄJÄT  
Kellosilta 2 D, 2. krs. 00520 Helsinki  
p. (09) 612 6230, f. (09) 622 3385  
[www.yrittajat.fi/helsinki](http://www.yrittajat.fi/helsinki)

HÄMEEN YRITTÄJÄT RY  
Sibeliuksenkatu 11 A, 13100 Hämeenlinna  
p. (03) 682 1153, f. (03) 682 1561  
[www.yrittajat.fi/hame](http://www.yrittajat.fi/hame)

KAINUUN YRITTÄJÄT RY  
Kauppakatu 26 A, 87100 Kajaani  
p. (08) 613 0931, f. (08) 613 0934  
[www.yrittajat.fi/kainuu](http://www.yrittajat.fi/kainuu)

KESKI-POHJANMAAN YRITTÄJÄT RY  
Ristirannankatu 1, 67100 Kokkola  
p. (06) 831 5292, f. (06) 822 3760  
[www.yrittajat.fi/keskipohjanmaa](http://www.yrittajat.fi/keskipohjanmaa)

KESKI-SUOMEN YRITTÄJÄT RY  
Sepänkatu 4, 40100 Jyväskylä  
p. 010 425 9203, f. 010 425 9210  
[www.yrittajat.fi/keskisuomi](http://www.yrittajat.fi/keskisuomi)

KYMEN YRITTÄJÄT RY  
Käsityöläiskatu 4, 45100 Kouvola  
p. (05) 535 4313, f. (05) 535 4315  
[www.yrittajat.fi/kymi](http://www.yrittajat.fi/kymi)

LAPIN YRITTÄJÄT RY  
Maakuntakatu 16, 96200 Rovaniemi  
p. (016) 420 0600, f. (016) 420 0630  
[www.yrittajat.fi/lappi](http://www.yrittajat.fi/lappi)

LÄNSIPOHJAN YRITTÄJÄT RY  
Valtakatu 5, 94100 Kemi  
p. (016) 221 701, f. (016) 221 713  
[www.yrittajat.fi/lansipohja](http://www.yrittajat.fi/lansipohja)

PIRKANMAAN YRITTÄJÄT RY  
Kehräsaari B-rappu • PL 7, 33201 Tampere  
p. (03) 251 6500, f. (03) 251 6516  
[www.yrittajat.fi/pirkanmaa](http://www.yrittajat.fi/pirkanmaa)

POHJOIS-KARJALAN YRITTÄJÄT RY  
Kauppakatu 17 B, 80100 Joensuu  
p. (013) 221 311, f. (013) 127 678  
[www.yrittajat.fi/pohjoiskarjala](http://www.yrittajat.fi/pohjoiskarjala)

POHJOIS-POHJANMAAN YRITTÄJÄT RY  
Uusikatu 64 A 2. krs., 90100 Oulu  
p. (08) 311 4677, f. (08) 371 227  
[www.ppy.net](http://www.ppy.net)

PÄIJÄT-HÄMEEN YRITTÄJÄT RY  
Rautatienkatu 20 B 4, 15110 Lahti  
p. (03) 782 9866, f. (03) 782 1718  
[www.yrittajat.fi/paijathame](http://www.yrittajat.fi/paijathame)

PÄÄKAUPUNKISEUDUN YRITTÄJÄT RY  
Tapiolan keskustorni 8. krs, 02100 Espoo  
p. (09) 455 4525, f. (09) 467 655  
[www.espoonyrittajat.fi](http://www.espoonyrittajat.fi), [www.yrittajat.fi/vantaa](http://www.yrittajat.fi/vantaa)  
[www.kauniaistenyrittajat.fi](http://www.kauniaistenyrittajat.fi)

RANNIKKO-POHJANMAAN YRITTÄJÄT RY -  
KUST-ÖSTERBOTTENS FÖRETAGARE RF  
Hietasaarenkatu 6, 65100 Vaasa  
p. (06) 356 0800, f. (06) 356 0815  
[www.yrittajat.fi/rannikkopohjanmaa](http://www.yrittajat.fi/rannikkopohjanmaa)

SATAKUNNAN YRITTÄJÄT RY  
Isolinnankatu 24 • PL 45, 28101 Pori  
p. (02) 634 9900, f. (02) 634 9901  
[www.yrittajat.fi/satakunta](http://www.yrittajat.fi/satakunta)

SAVON YRITTÄJÄT RY  
Haapaniemenkatu 40, 70110 Kuopio  
p. (017) 368 0500, f. (017) 368 0506  
[www.yrittajat.fi/savo](http://www.yrittajat.fi/savo)

UUDENMAAN YRITTÄJÄT - NYLANDS FÖRETAGARE RY  
Rantakatu 1, 2. krs, 04400 Järvenpää  
p. (09) 274 5420, f. (09) 622 3381  
[www.yrittajat.fi/uusimaa](http://www.yrittajat.fi/uusimaa)

VARSINAIS-SUOMEN YRITTÄJÄT RY  
Brahenskatu 20, 20100 Turku  
p. (02) 275 7100, f. (02) 232 8272  
[www.yrittajat.fi/varsinaissuomi](http://www.yrittajat.fi/varsinaissuomi)



**Keski-Suomen Yrittäjät**

Sepänkatu 4, 40100 Jyväskylä  
Puhelin 010 425 9203  
Faksi 010 425 92105  
[www.yrittajat.fi/keskisuomi](http://www.yrittajat.fi/keskisuomi)



**Suomen Yrittäjät**

Mannerheimintie 76 A  
PL 999, 00101 Helsinki  
Puhelin (09) 229 221  
Faksi (09) 2292 2980  
[toimisto@yrittajat.fi](mailto:toimisto@yrittajat.fi)  
[www.yrittajat.fi](http://www.yrittajat.fi)



**FINNVERA**

Jyväskylä  
Sepänkatu 4, 40100 Jyväskylä  
Faksi 020 460 2299

**Finnvera Oyj**  
Valtakunnallinen vaihe: 020 460 11  
[www.finnvera.fi](http://www.finnvera.fi)  
Helsinki  
Eteläesplanadi 8  
PL 1010, 00101 Helsinki  
Faksi 020 460 7220  
Kuopio  
Haapaniemenkatu 40  
PL 1127, 70111 Kuopio  
Faksi 020 460 3240