

▶ Keski-Suomi
Syksy 2007

 *Keski-Suomen Yrittäjät*

 FINNVERA

PK-YRITYYSBAROMETRI

Esipuhe

Suomen Yrittäjät ja Finnvera Oyj tekevät yhteistyössä pientä ja keskisuurta yritystoimintaa ja tämän kehitystä kuvaavaa Pk-yritysbarometriä kaksi kertaa vuodessa valtakunnallisena raporttina ja alueellisina raportteina. Valtakunnallisessa raportissa tuloksia käsitellään teollisuuteen, rakentamiseen, kauppaan ja palveluihin jaoteltuna.

Syksyn 2007 Pk-yritysbarometri perustuu noin 3800 pk-yrityksen vastauksiin ja heijastaa siten kattavasti pk-yritysten käsityksiä yritysten kehitysnäkymistä ja toimintaan vaikuttavista tekijöistä. Barometrin ennustekyky on ollut hyvä.

Tässä syksyn 2007 alueellisessa raportissa tarkastellaan pk-yritysten suhdanneodotuksia lähimmän vuoden aikana ja elinkeinoilmastoa. Lisäksi tarkastellaan yritysten rahoitusta, kasvuhakuisuutta sekä yritysten kehittämistarpeita ja -esteitä. Erityiskysymykset koskevat pk-yritysten sähköistä asiointia, markkinointia ja myyntiä.

Helsingissä 10.10.2007

Jussi Järventaus
toimitusjohtaja
Suomen Yrittäjät ry

Pauli Heikkilä
toimitusjohtaja
Finnvera Oyj

SISÄLTÖ

TIIVISTELMÄ	3
JOHDANTO.....	4
AINEISTO.....	5
1 Keski-Suomen ja koko maan yritykset.....	7
2 Yritykset ja työllisyys.....	8
3 Pk-yritysten suhdannenäkymät	9
3.1 Yleiset suhdannenäkymät	9
3.2 Suhdannenäkymät osatekijöittäin	10
4 Pk-yritysten kehittämistarpeet	11
5 Pk-yritysten kehittämisen pahimmat esteet	12
6 Pk-yritysten työllistämisen esteet	15
7 Elinkeinoilmasto	16
8 Pk-yritysten kasvuhakuisuus	18
9 Sukupolven- tai omistajanvaihdokset	19
10 Yrittäjyysilmapiiri.....	20
11 Pk-yritysten rahoitus	21
12 Pk-yritysten sähköinen asiointi	27
13 Pk-yritysten myynti ja markkinointi	28

Finnveran yhteystiedot

Suomen Yrittäjien yhteystiedot

TIIVISTELMÄ

Pk-yritykset odottavat edelleen suhdanteiden paranevan lähimmän vuoden aikana Keski-Suomessa ja koko maassa oman yrityksen kannalta. Keski-Suomessa toimivista pk-yrityksistä 36 prosenttia ennakoii suhdannenäkymien lähimmän vuoden aikana paranevan ja yhdeksän prosenttia yrityksistä ennakoii suhdanteiden heikkenevän. Alueen pk-yritysten yleiset suhdannenäkymät ovat hieman heikommat, kuin koko maan pk-yrityksillä keskimäärin. Edelliseen kyselyyn verrattuna sekä Keski-Suomessa, että koko maassa toimivien pk-yritysten yleiset suhdannenäkymät lähimmän vuoden aikana ovat jonkin verran huonommat.

Koko maan ja Keski-Suomen pk-yritysten suhdannenäkymät ovat seuraavan vuoden kuluttua kaikkien osatekijöiden suhteen positiivisia. Alueen pk-yritysten suhdannenäkymät ovat usean tekijän kohdalla paremmat, kuin koko maassa keskimäärin. Ainoastaan tekijöissä tuonnin arvo, tuotantokustannukset ja vakavaraisuus Keski-Suomen tulokset ovat heikommat kuin koko maan tulokset. Keski-Suomessa toimivat pk-yritykset odottavat edelleen työllisyyden paranevan seuraavan vuoden aikana ja henkilökunnan määrän suhdannenäkymiä kuvaava saldoluku on alueella suurempi kuin koko maassa keskimäärin. Näkymät henkilökunnan määrän osalta ovat Keski-Suomessa korkeammalla tasolla kuin keväällä 2007.

Alueen pk-yritysten kehittämisen pahimpia esteitä ovat resurssitekijät sekä kilpailutilanteeseen että kustannustasoon liittyvät tekijät. Resurssitekijöistä erityisesti ammattitaitoisen työvoiman saatavuus koetaan alueen pk-yritysten keskuudessa yrityksen kehittämisen esteeksi. Koko maan pk-yritysten tuloksiin verrattuna resurssitekijät koetaan alueella hieman harvemmin kehittämisen esteiksi, kuin koko maassa keskimäärin. Rahoitukseen liittyvät tekijät ovat kehittämisen pahimpana esteenä 6 prosentilla Keski-Suomen pk-yrityksistä. Näistä yrityksistä vakuuksien puute on pahimpana esteenä 43 prosentilla ja rahoituksen saatavuus 37 prosentilla.

Keski-Suomen pk-yrityksillä työllistämisen suurimmat esteet ovat työvoiman saatavuus ja kysynnän riittämättömyys tai epävakaisuus, joita noin joka kolmas niistä alueen pk-yrityksistä, joilla on tarve työllistää, pitää työllistämisen suurimpana esteenä. 22 prosentilla Keski-Suomen pk-yrityksistä ja 27 prosentilla koko maan pk-yrityksistä ei ole tarvetta työllistää.

Keski-Suomen ja koko maan pk-yrityksistä 32 prosenttia on ottanut ulkopuolista rahoitusta viimeisen vuoden aikana. Ulkopuolista rahoitusta aikoo ottaa seuraavan vuoden aikana koko maan pk-yrityksistä noin joka neljäs ja Keski-Suomen pk-yrityksistä 22 prosenttia. Useimmiten alueen yritykset aikovat hankkia rahoitusta koneiden ja laitteiden laajennusinvestointeihin sekä käyttöpääomaksi. Keski-Suomen pk-yritykset aikovat hankkia ulkoista rahoitusta useimmiten pankista (83 %) tai Finnverasta (28 %).

Koko maan pk-yrityksistä kahdella kolmesta ja Keski-Suomen pk-yrityksistä 70 prosentilla on tällä hetkellä omat www-sivut. Näistä yrityksistä noin joka toinen ilmoittaa sivuillaan olevan yksityiskohtaista tietoa tuotteista ja palveluista, minkä lisäksi noin kolmannes koko maan ja 35 prosenttia alueen yrityksistä ilmoittaa sivuillaan olevan hintatietoja. Noin neljä kymmenestä koko maan ja Keski-Suomen pk-yrityksestä tarjoaa mahdollisuuden tehdä tilauksia sähköpostin välityksellä. Viidellä prosentilla koko maan ja 8 prosentilla Keski-Suomen pk-yrityksistä on verkkokauppa. 44 prosenttia koko maan yrityksistä ja 37 prosenttia Keski-Suomen yrityksistä sanoo tuotteidensa ja/tai palveluidensa olevan sellaisia, ettei niitä ole käytännössä mahdollista ostaa internetin välityksellä.

72 prosentissa koko maan ja 74 prosentissa Keski-Suomen pk-yrityksissä markkinointi ja myynti ovat pääsääntöisesti yrittäjän tai toimitusjohtajan vastuulla. Omaa markkinointi- ja myyntihenkilöstöä on 15 prosentilla Keski-Suomen pk-yrityksistä. Myyntitoiminnan keskeisimpinä haasteina pidetään sekä koko maassa, että Keski-Suomen alueella nykyisten asiakassuhteiden kehittämistä ja uusasiakashankintaa.

JOHDANTO

Tässä pk-yritysten suhdannenäkymiä käsittelevässä tutkimuksessa on selvitetty suomalaisten pk-yritysten (alle 250 henkeä työllistävien yritysten) mielikuvia yleisestä ja oman yrityksen taloudellisesta kehityksestä. Tutkimuksen on tehnyt Taloustutkimus Oy Suomen Yrittäjien ja Finnvera Oyj:n toimeksiannosta elo-, syys- ja lokakuussa 2007.

Tutkimuksen kohderyhmänä ovat suomalaiset pk-yritykset. Otantalähteenä on käytetty Tilastokeskuksen toimialaluokitusta TOL 2002 sekä Fonecta ProFinder yritysrekisteriä, josta otanta on tehty kiintiöidyllä satunnaisotannalla. Otoksessa on kiintiöity yritysten toimiala, kokoluokka ja sijainti. Otokoko on 3823 kohderyhmän vaatimukset täyttävää yritystä.

Tutkimusaineisto on kerätty internetkyselyinä 1.8.–31.8.2007. Osa vastaajista värvättiin osallistumaan kyselyyn puhelimitse. Tiedonkeruu on toteutettu Taloustutkimus Oy:n CAWI-ohjelmalla (Computer Aided Web Interview). Raportin luvussa "Aineisto" on esitetty taustatietojakaumat haastatelluista yrityksistä Keski-Suomen osalta.

Tutkimusprojektista ovat vastanneet Taloustutkimuksessa tutkimusjohtaja Ville Haikola, yhteyspäällikkö Jyrki Kärpänoja ja markkinatutkija Jarno Rautio, Suomen Yrittäjissä ekonomisti Harri Hietala ja Finnvera Oyj:ssä apulaisjohtaja Tuomo Holopainen.

1) Raportin alueelliset viittaukset tarkoittavat pääsääntöisesti sivulla 6 olevan kartan mukaista aluejakoa. Uudellamaalla ja Itä-Uudellamaalla maakuntajaosta on poikettu (Helsinki, Pääkaupunkiseutu ja Uusimaa).

2) Helsingin, Pääkaupunkiseudun ja Uudenmaan aikasarjoissa ja kuvioissa olevat luvut ovat vuoden 1999 syksyyn asti koko Uudenmaan alueen lukuja. Pohjanmaan raportissa luvut ovat vuoden 2006 syksyyn asti Etelä-Pohjanmaan ja Pohjanmaan rannikon yhteisiä lukuja.

3) Tutkimustuloksissa esiintyy muutamissa kohdissa käsite 'saldoluku'. Se kuvaa kyseisten kysymysten kohdalla positiivisista ja negatiivisista vastauksista laskettua prosenttilukujen erotusta.

Esimerkiksi: Pk-yritysten yleiset suhdannenäkymät seuraavan vuoden aikana

paranee 39 %, huononee 9 % ⇒ saldoluku = + 30 %

AINEISTO

Seuraavassa taulukossa on esitetty painottamattomat taustatietojakaumat haastatelluista yrityksistä. Tutkimustuloksissa aineisto on painotettu vastaamaan yritysten todellista toimiala- ja aluejakaumaa. Painotettua otoskokoä käytetään laskentaperusteena, koska tällöin otoksen perusteella lasketut tulokset voidaan yleistää koskemaan koko tutkimuskohteena olevaa pk-sektoria.

TAUSTATIETOJA ALUEELTA HAASTATELLUISTA YRITYKSISTÄ:**PK-YRITYSBAROMETRI 2/2007**
- Aineiston rakenne -

		n=	%
ALUE	KESKI-SUOMI	221	6 %
PÄÄTOIMIALA	Teollisuus (TOL: D)	57	26 %
	Rakentaminen (TOL: F)	52	24 %
	Kauppa (TOL: G)	44	20 %
	Palvelut (TOL:H, I, K, O)	68	31 %
HENKILÖKUNNAN MÄÄRÄ	Alle 5 henkilöä	128	58 %
	5 - 9 henkilöä	43	19 %
	10 - 19 henkilöä	23	10 %
	20 - 49 henkilöä	13	6 %
	50+ henkilöä	14	6 %
LIIKEVAIHTO VUONNA 2006	Alle 0,20 milj. euroa	78	35 %
	0,20 - 0,49 milj. euroa	59	27 %
	0,50 - 1,49 milj. euroa	36	16 %
	1,50+ milj. euroa	46	21 %
	Ei vastausta	0	0 %
YRITYKSEN KASVUHAKUISUUS	Voimakkaasti kasvuhakuinen	16	7 %
	Kasvaa mahdollisuuksien mukaan	88	40 %
	Pyrkii säilyttämään asemansa	78	35 %
	Ei kasvutavoitetta	36	16 %
	Toiminta loppuu seuraavan vuoden aikana	3	1 %
YRITYKSELLÄ VIENTITOIMINTAA	Ei	183	83 %
	Kyllä, vie itse suoraan	15	7 %
	Kyllä, tuotteita viedä osana toisen yrityksen tuotekokonaisuutta	31	14 %
YRITYKSEN PERUSTAMISVUOSI	- 1995	126	57 %
	1996 - 2000	34	15 %
	2001 - 2006	61	28 %
VASTAAJAN ASEMA	Yrittäjä	199	90 %
	Palkattu toimitusjohtaja	18	8 %
	Muut	4	2 %

PK-YRITYSBAROMETRIN ALUEJAKO

1. Uusimaa, erilliset raportit:

- Helsinki
- Pääkaupunkiseutu (pl. Helsinki)
- Uusimaa (pl. Helsinki ja Pääkaupunkiseutu)

2. Varsinais-Suomi

3. Satakunta

4. Kanta-Häme

5. Päijät-Häme

6. Pirkanmaa

7. Kymenlaakso

8. Etelä-Karjala

9. Etelä-Savo

10. Pohjois-Savo

11. Pohjois-Karjala

12. Keski-Suomi

13. Etelä-Pohjanmaa

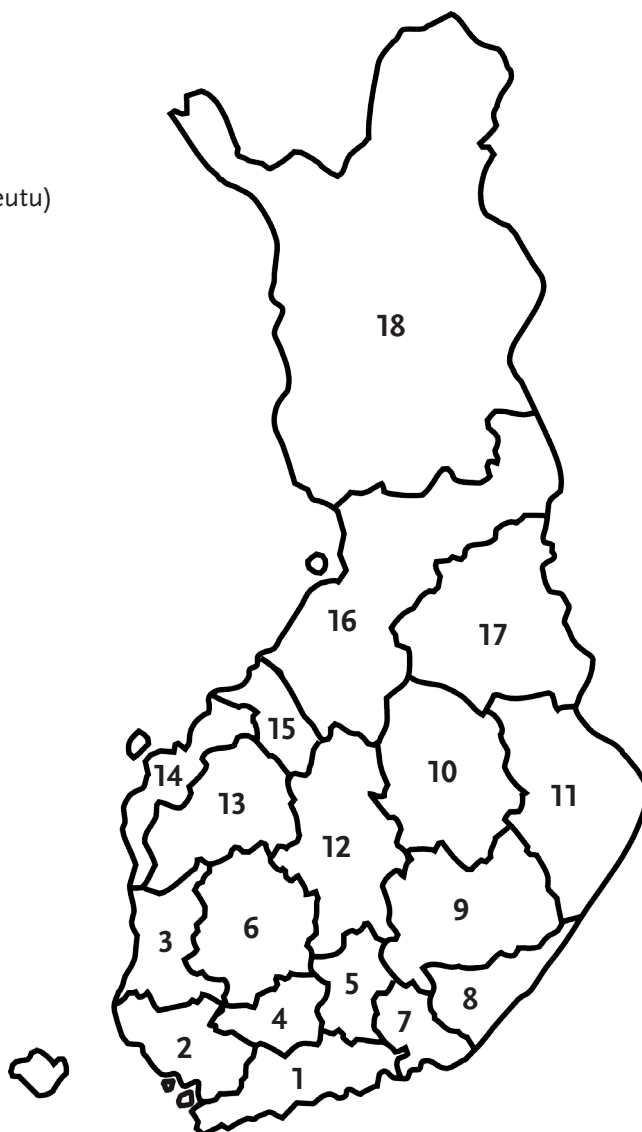
14. Pohjanmaa

15. Keski-Pohjanmaa

16. Pohjois-Pohjanmaa

17. Kainuu

18. Lappi

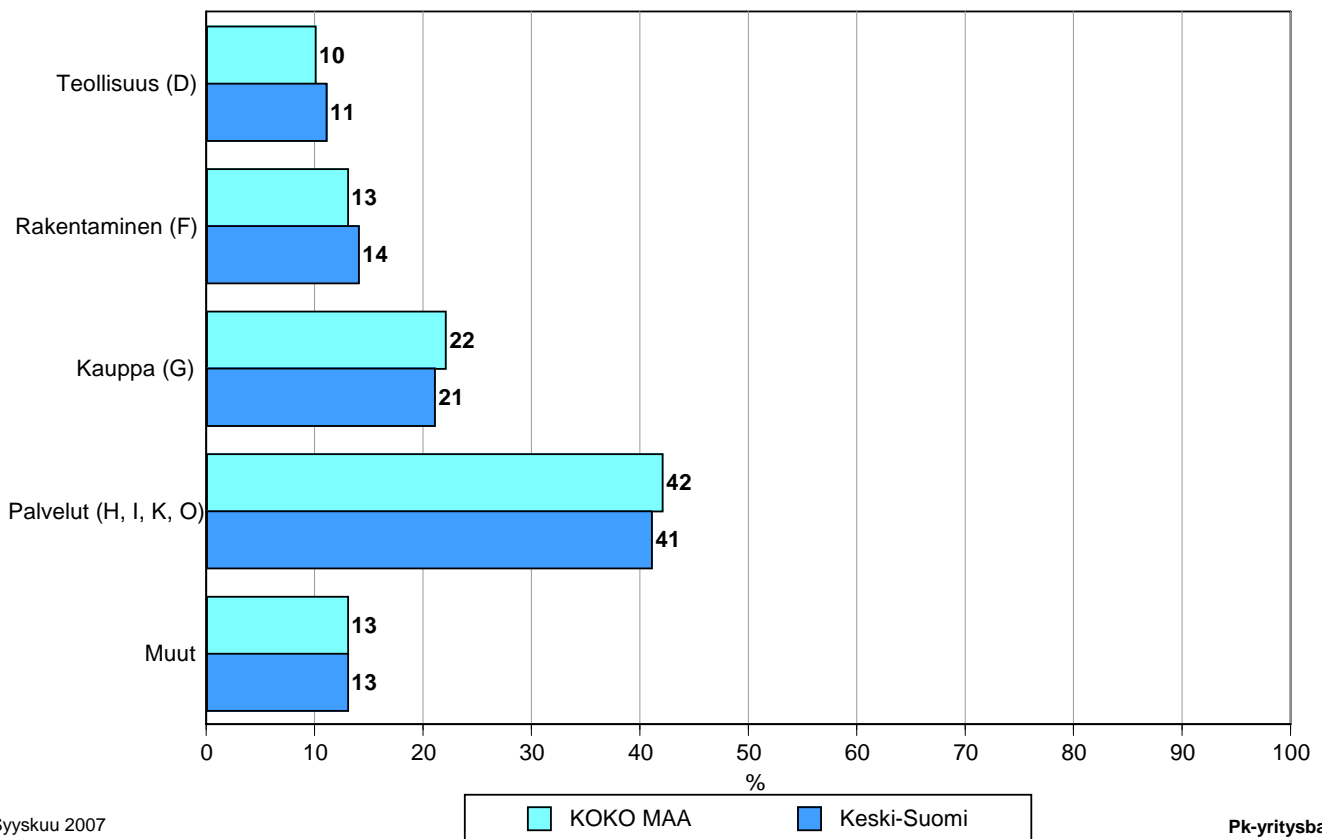


Tutkimustulokset

1 Keski-Suomen ja koko maan yritykset

Suomessa oli 236 435 yritystä vuonna 2005.¹ Näistä yrityksistä noin 10900 toimi Keski-Suomessa. Keski-Suomessa on kaupan ja palvelualojen yrityksiä suhteellisesti aavistuksen vähemmän ja teollisuuden sekä rakennusalan yrityksiä suhteellisesti hiukan enemmän kuin koko maassa keskimäärin.²

1. YRITYSTEN OSUDET ERI TOIMIALOILLA



Syyskuu 2007
Alkuperätunniste 4642/JKÄ/VH/JNR/ss/jso

Pk-yrittäjäbarometri
Syksy 2007

Toimialan nimen jäljessä on sulussa Tilastokeskuksen toimialaluokituksen (TOL 2002) mukainen toimialanumero.

¹ Lähde: Tilastokeskus: Yritys- ja toimipaikkarekisteri

² Yritystiedot, lähde: Tilastokeskus, Yritys- ja toimipaikkarekisteri. Yritysmäärä on arvioitu Tilastokeskuksen alueellisten toimipaikkatietojen perusteella. Alueen yritysmääränä on käytetty lukua, joka on saatu kertomalla alueen toimipaikkojen määrä koko maan yritysten lukumäärän ja toimipaikkojen lukumäärän suhteella.

2 Yritykset ja työllisyys

Keski-Suomessa toimivissa yksityisen sektorin yrityksissä ja yhteisöissä työskenteli vuonna 2004 noin 57300 työntekijää³. Työttömyysaste oli vuonna 2006 Tilastokeskuksen työvoimatiedustelun mukaan koko maassa 7,7 % ja Keski-Suomessa 10,3 %.

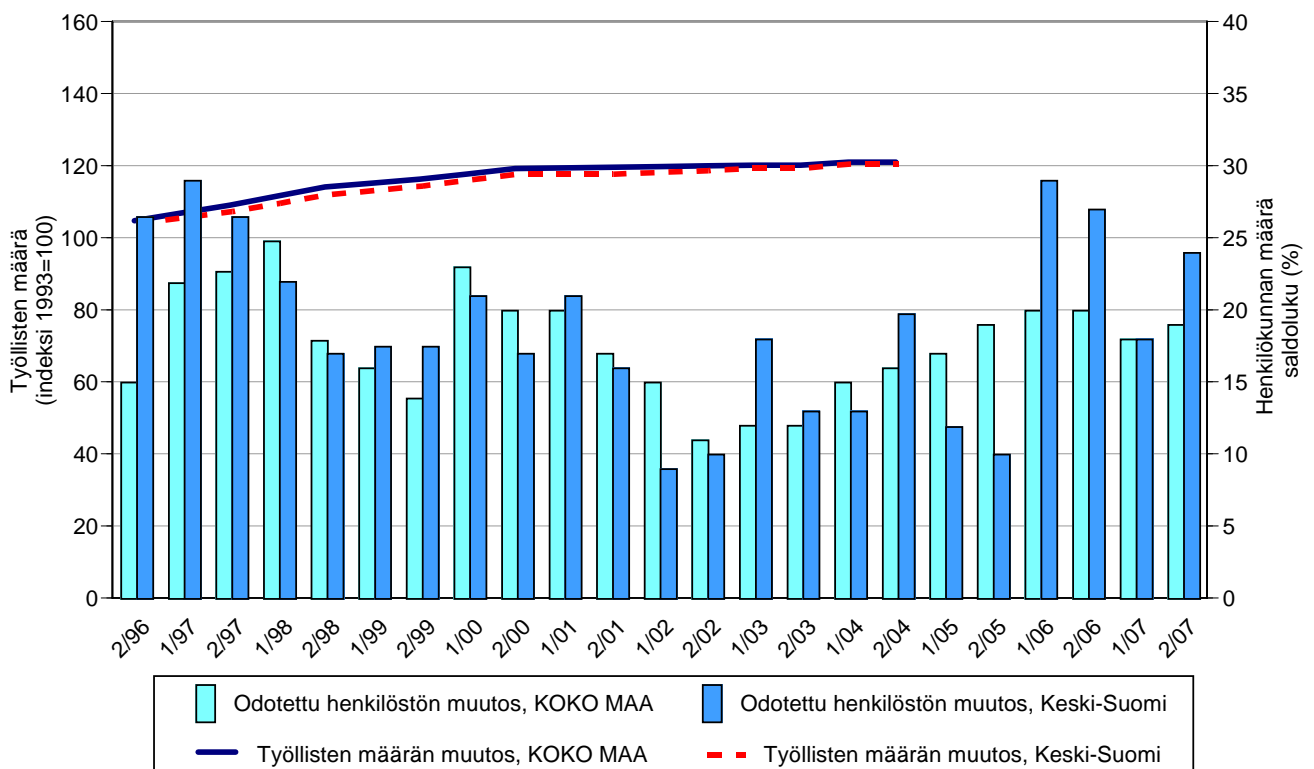
Taulukko 2: Pk-yritysten suhdannenäkymät henkilökunnan määrän osalta seuraavan vuoden kuluttua.

	Suurempi %	Yhtä suuri %	Pienempi %	Saldoluku %
KOKO MAA	24	72	5	19
Keski-Suomi	27	71	2	24

Keski-Pohjanmaalla toimivat pk-yritykset odottavat työllisyyden paranevan seuraavan vuoden aikana. Henkilökunnan määrän suhdannenäkymiä kuvaava saldoluku on alueella selvästi suurempi kuin koko maassa keskimäärin. Henkilökunnan määrän suhdannenäkymät ovat Keski-Suomessa korkeammalla tasolla kuin keväällä 2007 (saldoluku tuolloin +18 %). Koko maassa ovat henkilökunnan määrän suhdannenäkymät hieman paremmat kuin edellisessä kyselyssä, sillä keväällä 2007 henkilökunnan määrän saldoluku oli +18 %.

Seuraavassa kuviossa on verrattu Keski-Suomen työllisten määrää (indeksi 1993=100) ja pk-yritysten henkilökunnan määrän suhdannenäkymiä seuraavan vuoden aikana⁴. Tuorein käytettävissä oleva tieto on Tilastokeskuksen työssäkäyntitilastosta vuodelta 2004.

2. HENKILÖKUNNAN MÄÄRÄN MUUTOSODOTUKSET SEURAAVAN VUODEN AIKANA SEKÄ TYÖLLISTEN MÄÄRÄN TILASTOITU MUUTOS



Syyskuu 2007
Alkuperätunniste 4642/JKÄ/VH/JNR/ss/js

Pk-yritysbarometri
Syksy 2007

³ Lähde: Tilastokeskus, Työssäkäyntitilasto.

⁴ Kysymysmuoto muuttui 1/2000. Tätä aiemmin kysyttiin suhdannenäkymät seuraavan puolen vuoden aikana.

3 Pk-yritysten suhdannenäkymät

3.1 Yleiset suhdannenäkymät

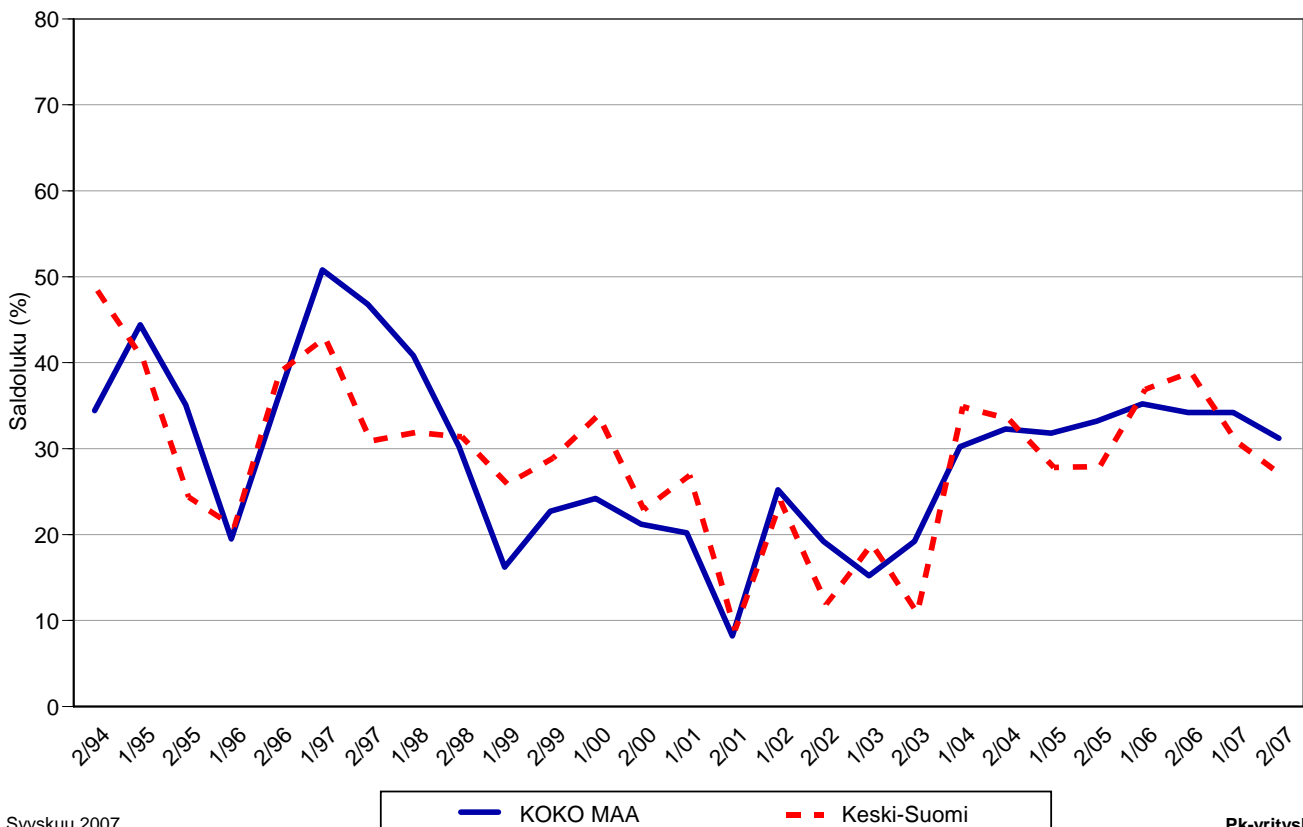
Taulukko 3.1: Pk-yritysten suhdannenäkymät oman yrityksen kannalta lähimmän vuoden aikana.

	Paranee	Pysyy ennallaan	Huononee	Saldoluku
	%	%	%	%
KOKO MAA	38	55	7	31
Keski-Suomi	36	55	9	27

Pk-yritykset odottavat suhdanteiden paranevan lähimmän vuoden aikana Keski-Suomessa ja koko maassa oman yrityksen kannalta. Keski-Suomessa toimivista pk-yrityksistä nyt 36 prosenttia ennakoivat suhdannenäkymien lähimmän vuoden aikana paranevan ja 9 prosenttia yrityksistä ennakoivat suhdanteiden heikkenevän. Alueen pk-yritysten yleiset suhdannenäkymät ovat heikommät kuin koko maan pk-yrityksillä keskimäärin.

Seuraavasta kuviosta nähdään pk-yritysten yleisten suhdannenäkymien kehitys tutkimusjaksosta 2/94 lähtien. Kevään 2007 tilanteeseen verrattuna ovat Keski-Suomessa ja koko maassa toimivien pk-yritysten suhdannenäkymät lähimmän vuoden aikana jonkin verran laskeneet.

3.1 YLEISET SUHDANNENÄKYMÄT LÄHIMMÄN VUODEN AIKANA



3.2 Suhdannenäkymät osatekijöittäin

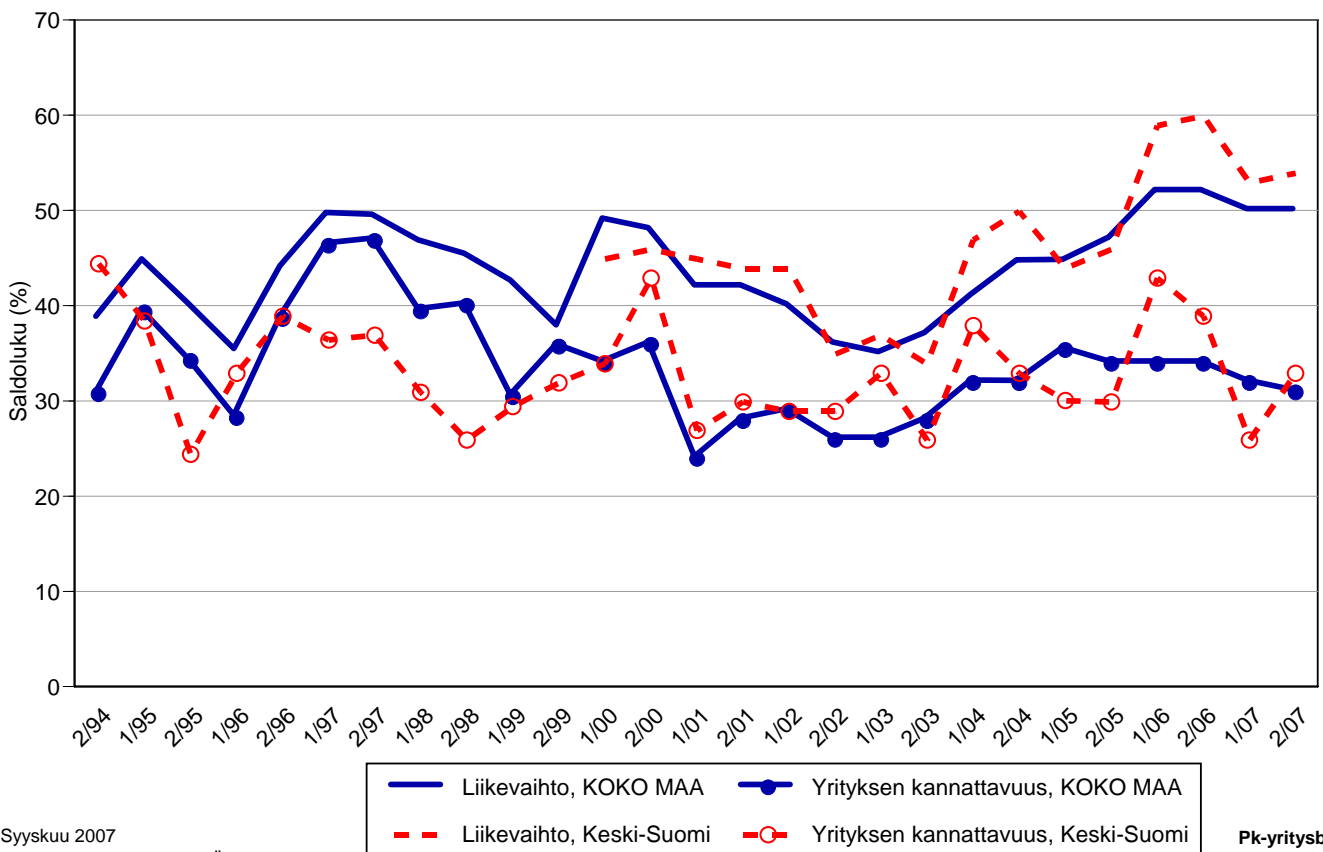
Taulukko 3.2: Pk-yritysten suhdannenäkymät osatekijöittäin seuraavan vuoden kuluttua.

	Liikevaihto	Investointien arvo	Viennin arvo	Tuonnin arvo	Tuotanto-kustannukset	Yrityksen kannattavuus	Vakavaraisuus	Tuotekehitys-panostukset
KOKO MAA								
Suurempi	58	23	18	18	46	43	44	27
Yhtä suuri	35	62	75	75	47	46	50	66
Pienempi	8	15	7	7	7	11	6	7
Saldoluku (%)	50	8	11	11	39	31	38	20
Keski-Suomi								
Suurempi	61	21	17	10	42	45	43	29
Yhtä suuri	32	68	79	85	50	42	50	64
Pienempi	7	11	4	5	8	12	7	7
Saldoluku (%)	54	11	13	5	34	33	35	22

Koko maan ja Keski-Suomen pk-yritysten suhdannenäkymät ovat seuraavan vuoden kuluttua kaikkien osatekijöiden suhteen positiivisia. Keski-Suomessa toimivien pk-yritysten suhdannenäkymät ovat usean tekijän kohdalla paremmat, kuin koko maassa keskimäärin. Ainoastaan tekijöissä tuonnin arvo, tuotantokustannukset ja vakavaraisuus Keski-Suomen tulokset ovat heikommat kuin koko maan tulokset.

Seuraavasta kuviosta nähdään pk-yritysten liikevaihdon ja yrityksen kannattavuuden suhdannenäkymien⁵ kehitys jaksosta 2/94 lähtien. Liikevaihdon kohdalla suhdannenäkymät ovat alueella samoissa lukemissa kuin keväällä 2007 ja yrityksen kannattavuuden suhteen nousussa. Koko maan suhdannenäkymät ovat liikevaihdon osalta kevään 2007 tasolla ja kannattavuuden kohdalla lievässä laskussa.

3.2 SUHDANNENÄKYMÄT SEURAAVAN VUODEN KULUTTUA



Syyskuu 2007

Alkuperätunniste 4642/JKÄ/VH/JNR/ss/jsj

⁵ Kysymysmuoto muuttui 1/2000. Tätä aiemmin kysyttiin suhdannenäkymät seuraavan puolen vuoden aikana.

4 Pk-yritysten kehittämistarpeet

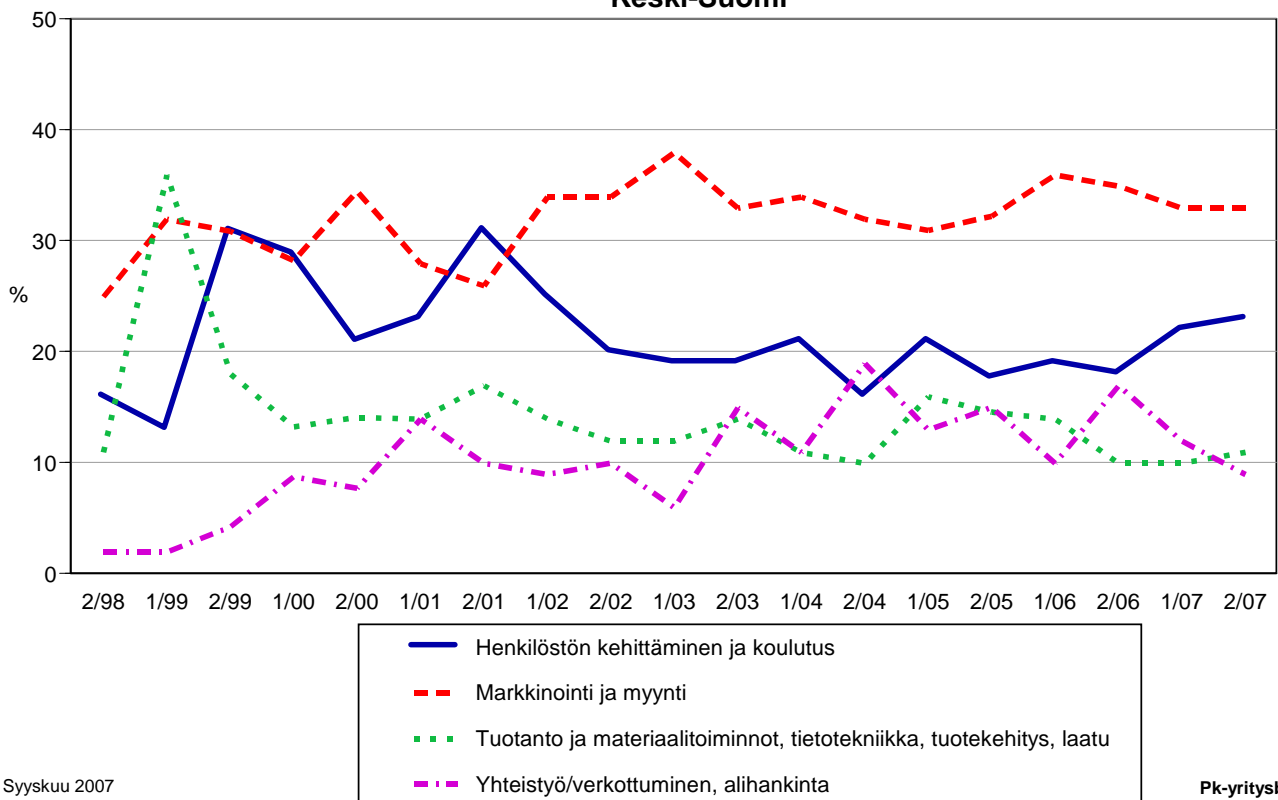
Taulukko 4: Pk-yrityksillä eniten kehittämistarvetta tällä hetkellä.

	KOKO MAA %	Keski-Suomi %
Johtaminen	4	3
Henkilöstön kehittäminen ja koulutus	21	23
Markkinointi ja myynti	34	33
Vienti ja kansainvälistyminen	4	4
Rahoitus, talous ja laskentatoimi	6	4
Tuotanto ja materiaalitoiminnot, tietotekniikka, tuotekehitys, laatu	9	11
Yhteistyö/verkottuminen, alihankinta	13	9
Ympäristö- ja muiden säädösvaatimusten ottaminen huomioon toiminnassa	2	2
Ei kehittämistarvetta/ Ei osaa sanoa	8	10

Koko maan ja Keski-Suomen alueen pk-yritysten kehittämistarpeet ovat hyvin samankaltaisia. Keski-Suomessa pk-yrityksissä koetaan olevan, koko maan keskiarvon tavoin, eniten kehittämistarvetta markkinoinnissa ja myynnissä. Seuraavaksi eniten kehittämistarvetta sekä alueen että koko maan pk-yrityksillä on henkilöstön kehittämisessä ja koulutuksessa.

Yhteistyöhön/verkottumiseen ja alihankintaan liittyvät kehittämistarpeet ovat vähentyneet Keski-Suomessa toimivien pk-yritysten keskuudessa kevään 2007 tilanteeseen verrattuna. Henkilöstön kehittämiseen ja koulutukseen liittyvät tarpeet ovat sen sijaan hieman lisääntyneet.

4. PK-YRITYSTEN KEHITTÄMISTARPEET Keski-Suomi



5 Pk-yritysten kehittämisen pahimmat esteet

Taulukko 5: Pk-yritysten kehittämisen pahimmat esteet.

	KOKO MAA	Keski-Suomi
	%	%
YRITYSTOIMINNAN SÄÄTELY	6	6
byrokratia	2	1
työlainsäädäntö	1	0
työehtosopimukset	1	1
muu sääntely	2	2
KUSTANNUSTASO	17	20
verotus	4	4
palkkataso	3	4
työn sivukulut	7	8
muut tuotantokustannukset	3	3
KILPAILUTILANNE	22	20
kireä kilpailutilanne	14	11
markkinoiden liiallinen keskittyminen	2	2
julkisen sektorin elinkeinotoiminta	1	1
markkinoita vääristävät tuet	1	1
harmaa talous, konkurssit jne.	1	2
kysynnän riittämättömyys	3	2
RAHOITUS	7	6
rahoituksen saatavuus	2	2
rahoituksen hinta	1	1
vakuuksien puute	3	3
RESURSSITEKIJÄT	35	34
ammattitaitoisen työvoiman saatavuus	18	18
alihankkijoiden/osatoimittajien		
saatavuus	3	3
toimitilat	3	2
koneet ja laitteet	1	1
muut resurssitekijät, esim. raaka-aineet	5	5
YLEINEN SUHDANNE- /MAAILMANTILANNE	8	9
MUUT TEKIJÄT	3	3
EI OSAA SANOA	3	3

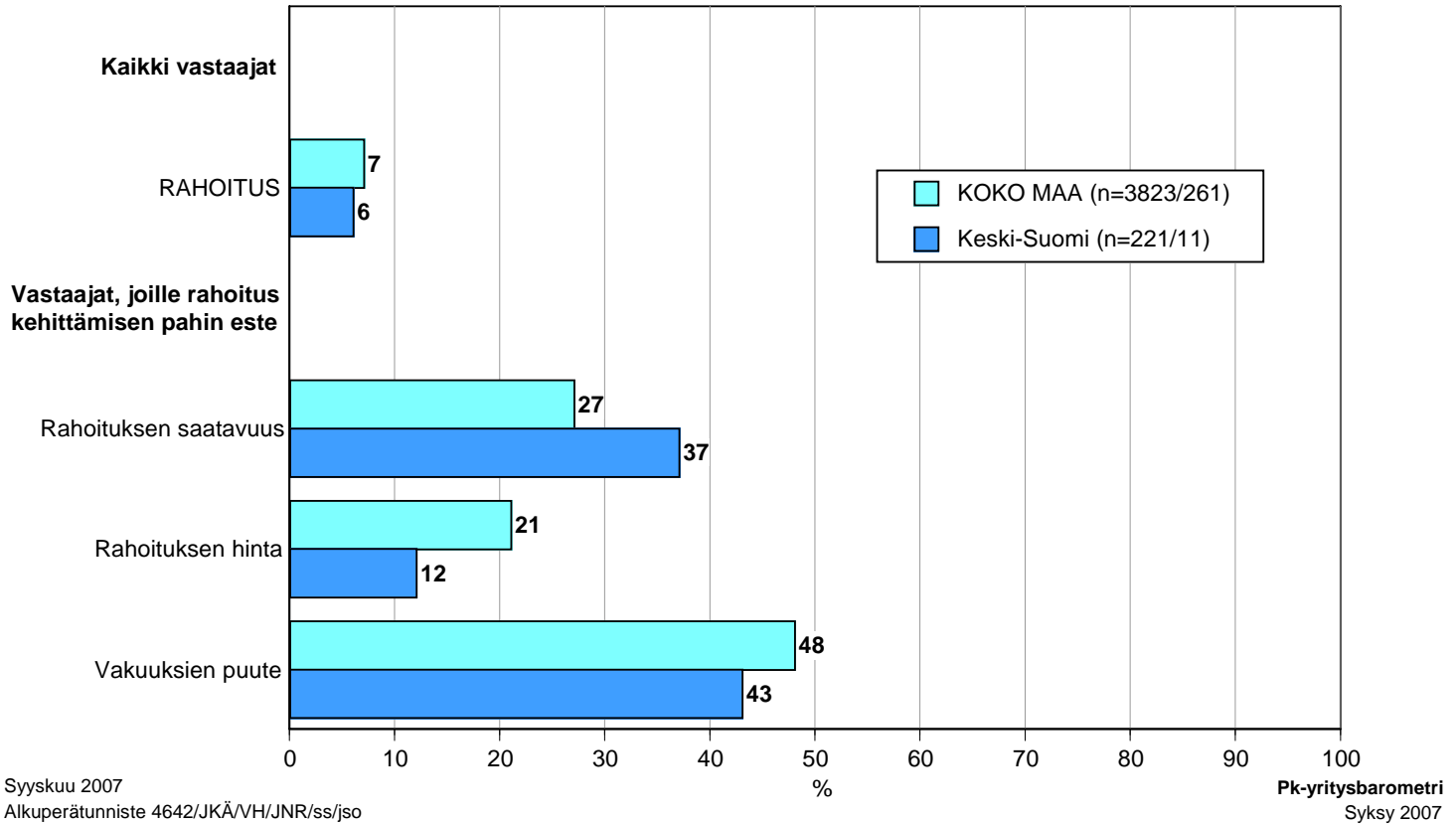
Keski-Pohjanmaalla pk-yritysten kehittämisen pahimpia esteitä ovat resurssitekijät sekä kilpailutilanteeseen että kustannustasoon liittyvät tekijät. Resurssitekijöistä erityisesti ammattitaitoisen työvoiman saatavuus koetaan alueen pk-yritysten keskuudessa yrityksen kehittämisen esteeksi. Resurssitekijät koetaan kuitenkin hieman pienemmäksi kehittämisen esteeksi Keski-Suomessa, kuin koko maassa keskimäärin.

Rahoitukseen liittyvät tekijät ovat kehittämisen pahimpana esteenä 6 prosentilla Keski-Suomen pk-yrityksistä. Näistä yrityksistä vakuuksien puute on pahimpana 43 prosentilla, rahoituksen saatavuus 37 prosentilla ja rahoituksen hinta 12 prosentilla pk-yrityksistä. Keski-Suomessa toimivat pk-yritykset kokevat nyt rahoituksen olevan pienempi kehittämisen este kuin koko maan pk-yritykset keskimäärin. Koko maassa sekä kaikki että kasvuhakuiset⁶ pk-yritykset pitävät rahoitusta kokonaisuudessaan nyt pienempänä kehittämisen esteenä verrattuna kevään 2007 tilanteeseen. Keski-Suomen alueella rahoituksen merkitys kehittämisen esteenä on vähentynyt viime keväästä sekä kaikkien, että kasvuhakuisten pk-yritysten keskuudessa.

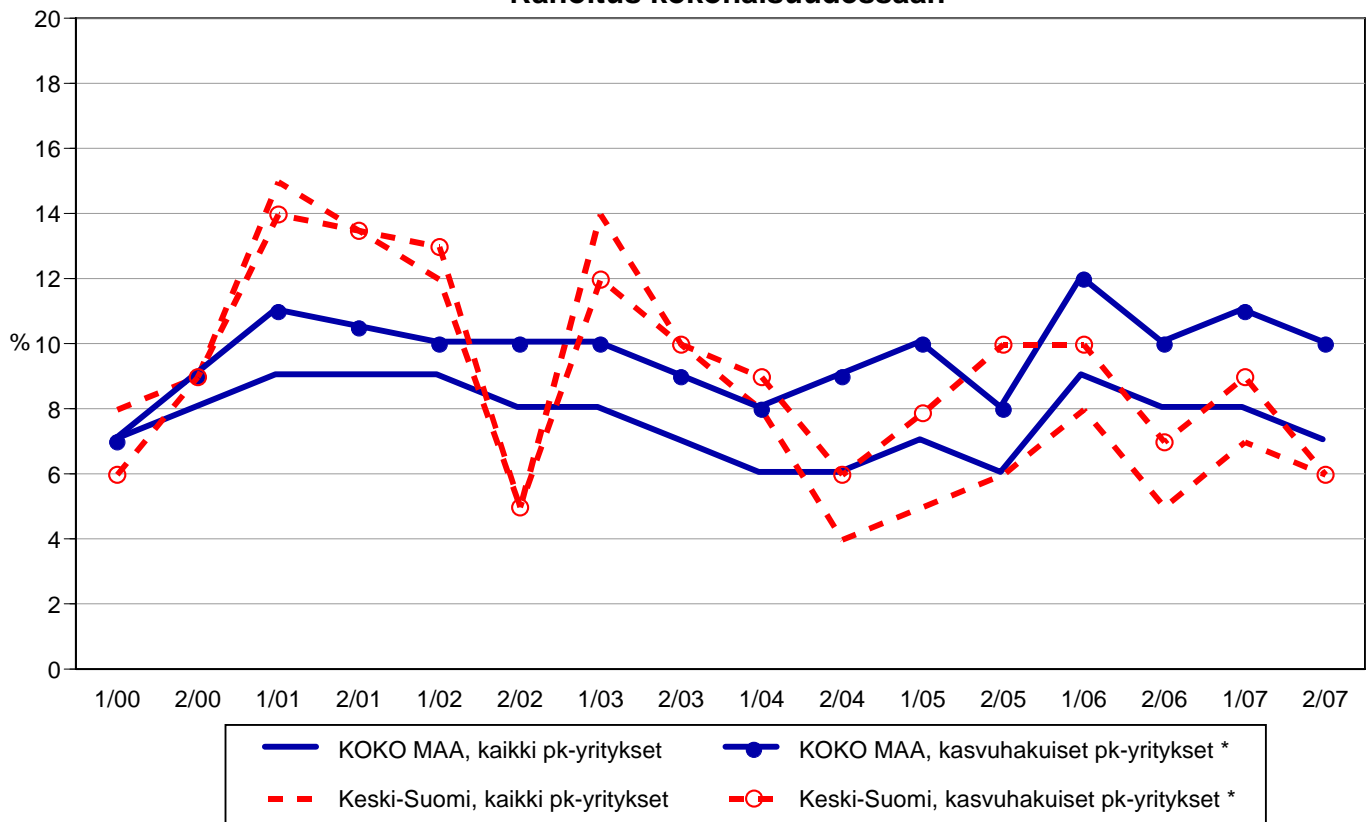
⁶ Voimakkaasti kasvuhakuiset ja mahdollisuuksien mukaan kasvamaan pyrkivät pk-yritykset yhteensä.

5.1 PK-YRITYSTEN KEHITTÄMISEN ESTEET - Rahoitus -

n=kaikki vastaajat/rahoitus suurin kehittämisen este



5.2 PK-YRITYSTEN KEHITTÄMISEN ESTEET - Rahoitus kokonaisuudessaan -



Syyskuu 2007

Alkuperätunniste 4642/JKÄ/VH/JNR/ss/jso

*) Yritys on voimakkaasti kasvuhakuinen tai pyrkii kasvamaan mahdollisuuksien mukaan

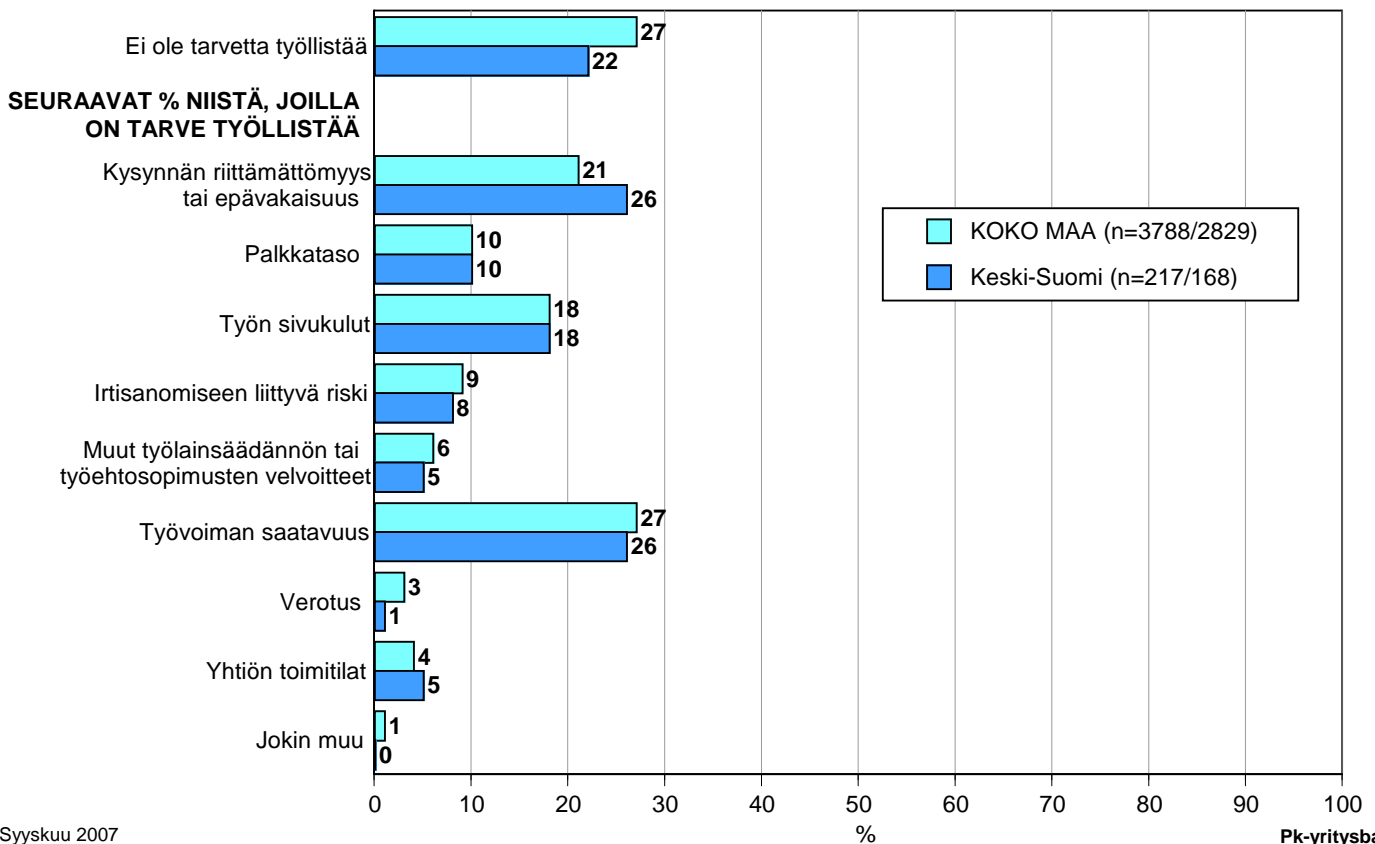
Pk-yrittäjäbarometri
Syyskuu 2007

6 Pk-yritysten työllistämisen esteet

Keski-Suomen pk-yrityksillä työllistämisen suurimmat esteet ovat työvoiman saatavuus ja kysynnän riittämättömyys tai epävakaisuus, joita noin joka kolmas niistä alueen pk-yrityksistä, joilla on tarve työllistää, pitää työllistämisen suurimpana esteenä. Kolmanneksi suurimmaksi esteeksi alueella nousee työn sivukulut. Nämä kolme tekijää koettiin suurimmiksi esteiksi myös koko maan tasolla. 22 prosentilla Keski-Suomen pk-yrityksistä ja 27 prosentilla koko maan pk-yrityksistä ei ole tarvetta työllistää.

6. PK-YRITYSTEN TYÖLLISTÄMISEN SUURIN ESTE

n=kaikki vastaajat/yrityksellä tarve työllistää



Syyskuu 2007

Alkuperätunniste 4642/JKÄ/VH/JNR/ss/jsö

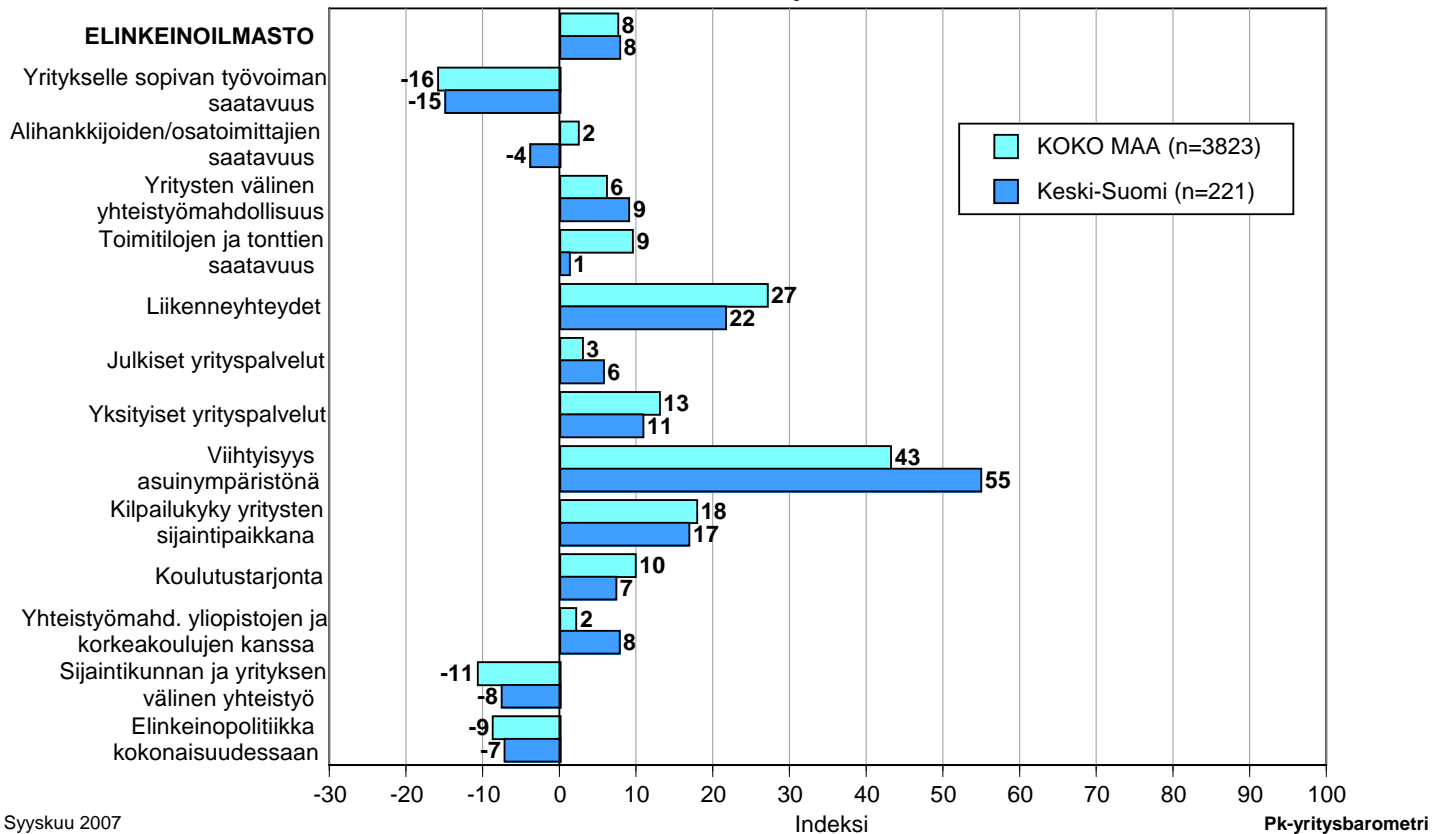
Pk-yritysbarometri
Syyskuu 2007

7 Elinkeinoilmasto

Yrityksen sijaintikuntaan elinkeinon harjoittamisen näkökulmasta ollaan Keski-Suomessa yhtä tyytyväisiä, kuin koko maassa keskimäärin. Tyytyväisimpiä Keski-Suomessa sijaitsevat pk-yritykset ovat alueen viihtyisyyteen asuin ympäristönä ja liikenneyhteyksiin. Tyytymättömmimpiä alueella ollaan yritykselle sopivan työvoiman saatavuuteen sekä sijaintikunnan ja yrityksen väliseen yhteistyöhön. Keski-Suomen pk-yritykset ovat koko maan pk-yrityksiä tyytyväisempiä viihtyisyyteen asuin ympäristönä ja yhteistyömahdollisuuksiin yliopistojen ja korkeakoulujen kanssa. Kokonaisuutena tyytyväisyys elinkeinoilmastoon on Keski-Suomessa hieman noususuunnassa. Koko maan keskimääräinen tyytyväisyys elinkeinoilmastoon on lähes samassa tasossa, kuin keväällä 2007. Aiemmin kysytty tekijä 'yhteiskunnalliset turvallisuuspalvelut' ei ole ollut mukana kyselyssä vuodesta 2006 lähtien.

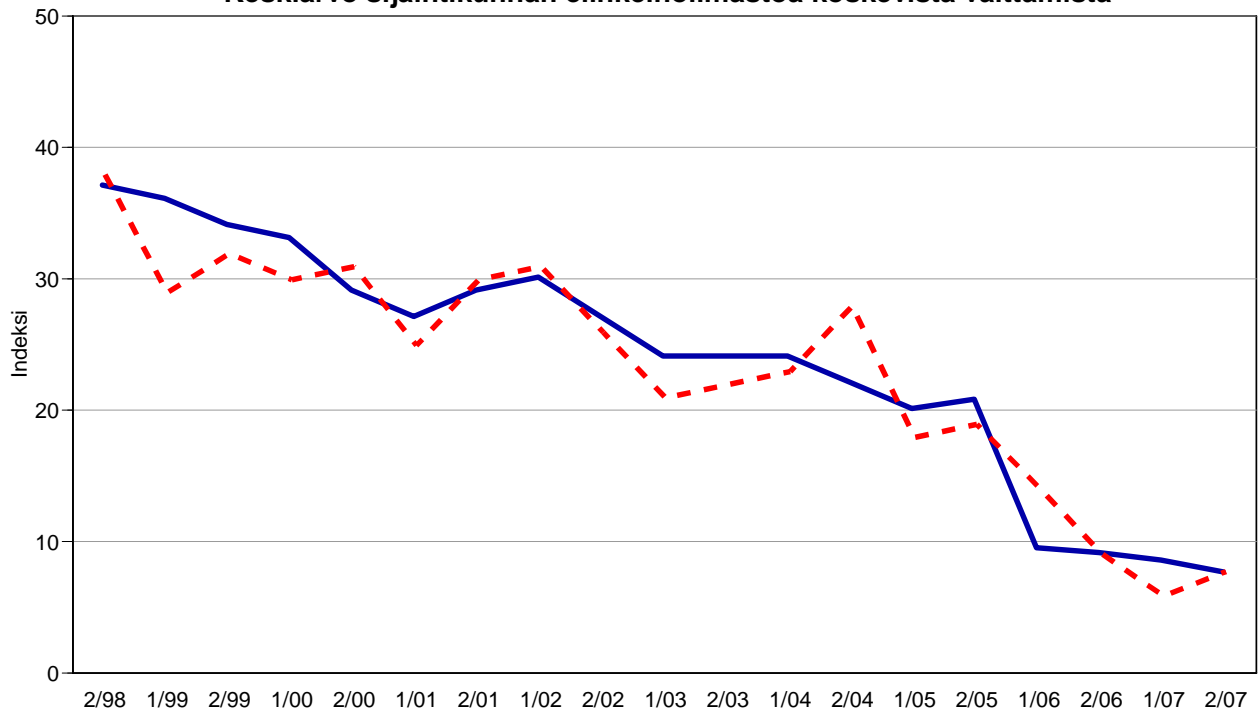
7.1 ELINKEINOILMASTO

n=kaikki vastaajat



7.2 ELINKEINOILMASTO

- Keskiarvo sijaintikunnan elinkeinoilmastoa koskevista väittämistä -



Syyskuu 2007
Alkuperätunniste 4642/JKÄ/VH/JNR/ss/jso

— KOKO MAA - - Keski-Suomi

Pk-yritysbarometri
Syksy 2007

8 Pk-yritysten kasvuhakuisuus

Taulukko 6: Pk-yritysten kasvuhakuisuus.

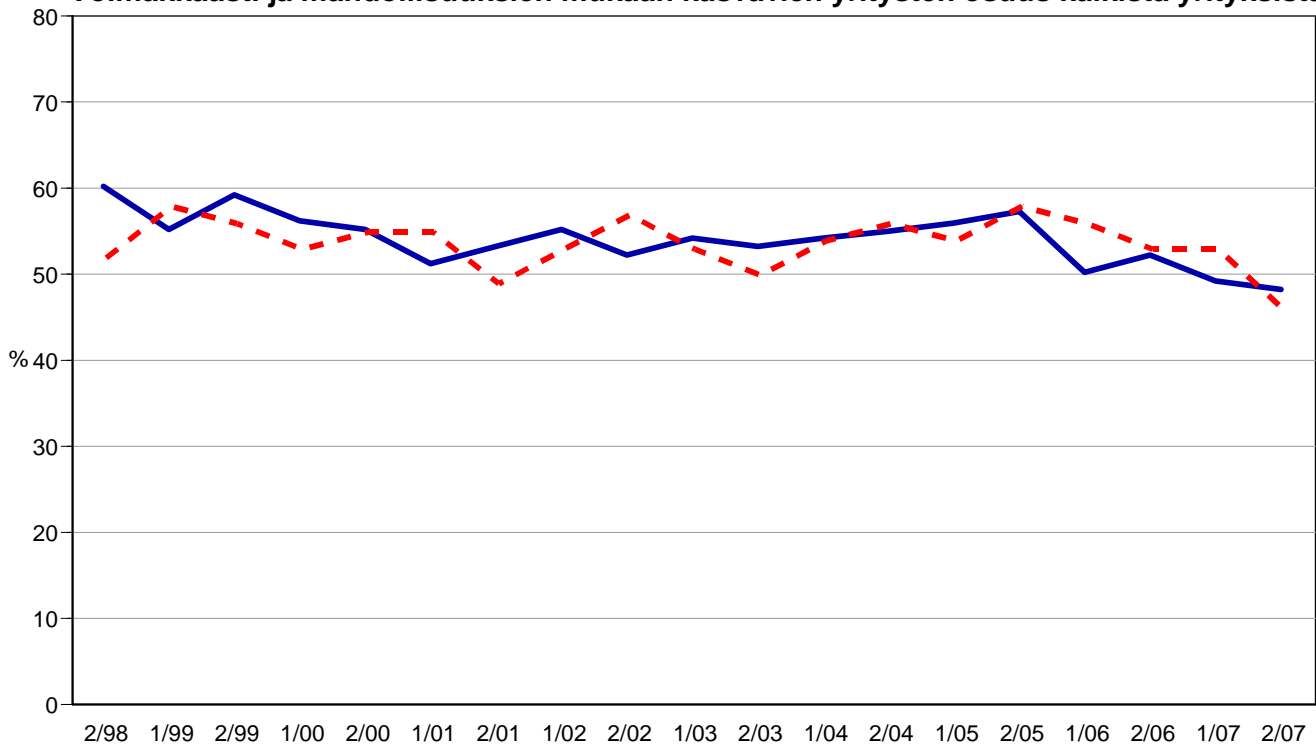
	KOKO MAA %	Keski-Suomi %
Olemme voimakkaasti kasvuhakuinen	8	6
Pyrimme kasvamaan mahdollisuuksien mukaan	40	40
Pyrimme säilyttämään asemamme	34	37
Yrityksellämme ei ole kasvutavoitteita	16	15
Toiminta loppuu seuraavan vuoden aikana	1	1

Keski-Suomessa on nyt suhteellisesti hieman vähemmän voimakkaasti kasvuhakuisia pk-yrityksiä kuin koko maassa keskimäärin. Yrityksen toiminnan loppumisesta seuraavan vuoden aikana puolestaan ennakoiti prosentti sekä koko maan että Keski-Suomen pk-yrityksistä. Tärkeimpänä kasvukeinonaan alueen pk-yritykset pitävät uusien tuotteiden ja palvelujen kehittämistä sekä yhteistyön lisäämistä muiden yritysten kanssa.

Voimakkaasti tai mahdollisuuksien mukaan kasvavia pk-yrityksiä on koko maassa 48 prosenttia ja Keski-Suomessa hieman vähemmän eli 46 prosenttia. Voimakkaasti kasvuhakuisten yritysten osuus on laskenut koko maassa hiukan, kun taas Keski-Suomen alueella se on laskenut selvemmin, viiden prosenttiyksikön verran. Kokonaisuutena kasvuhakuisten pk-yritysten osuus alueella on laskenut kevään 2007 tilanteeseen verrattuna. Kasvuhakuisten osuus on laskenut hiukan koko maassa keskimäärin.

8. PK-YRITYSTEN KASVUHAKUISUUS

- Voimakkaasti ja mahdollisuuksien mukaan kasvavien yritysten osuus kaikista yrityksistä -



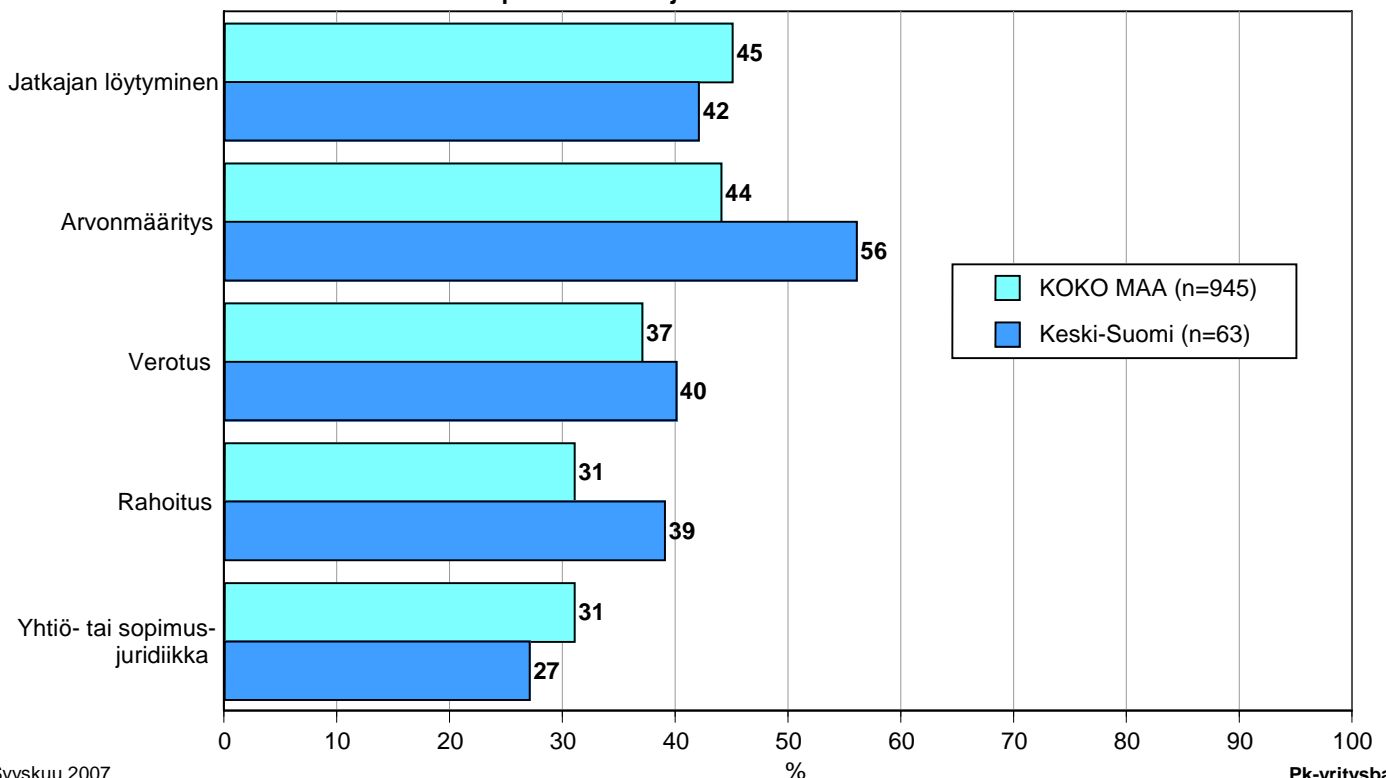
9 Sukupolven- tai omistajanvaihdokset

Taulukko 7: Sukupolven- tai omistajanvaihdokset pk-yrityksissä.

	KOKO MAA %	Keski-Suomi %
SUKUPOLVEN- TAI OMISTAJANVAIHDOS ODOTETTAVISSA LÄHIMMÄN 5 VUODEN AIKANA		
Ei	67	61
Kyllä, 1-2 vuoden sisällä	9	11
Kyllä, 3-5 vuoden sisällä	14	15
Ei osaa sanoa	11	14

Keski-Suomen alueella on sukupolven- tai omistajanvaihdos odotettavissa lähimmän viiden vuoden aikana joka neljännessä pk-yrityksessä. Suurimmat haasteet sukupolven- tai omistajanvaihdosta aikoville yrityksille Keski-Suomen alueella ovat arvon määrittäminen ja jatkajan löytäminen.

9. ODOTETTAVISSA OLEVAT ONGELMAT SUKUPOLVEN- TAI OMISTAJANVAIHDOKSEEN LIITTYVISSÄ ASIOISSA - Yritykset, joissa vaihdos odotettavissa lähimmän 5 vuoden aikana - n=sukupolven-/omistajanvaihdos viiden vuoden sisällä



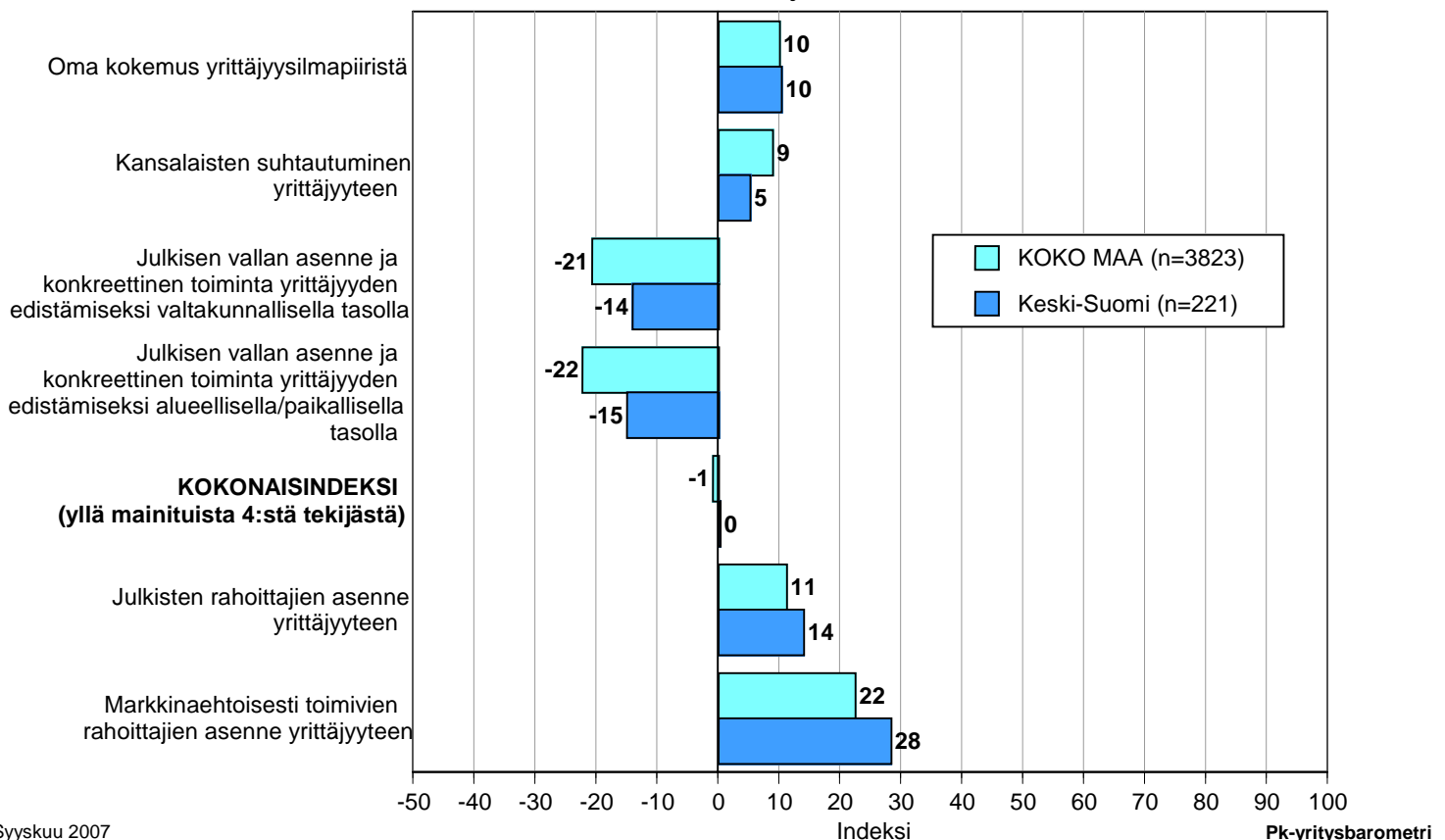
10 Yrittäjyysilmapiiri

Koko maan keskimääräinen kokonaisindeksi yrittäjyysilmapiirille on negatiivinen -1, kun taas Keski-Suomessa se on 0. Indeksien osatekijöistä oma kokemus yrittäjyysilmapiiristä sekä kansalaisten suhtautuminen arvioidaan positiivisiksi tekijöiksi. Arviot em. tekijöistä ovat koko maassa ja alueella positiivisemmat kevääseen 2007 verrattuna. Julkisen vallan asenne ja toimet arvioidaan selkeästi negatiivisiksi sekä Keski-Suomen, että koko maan osalta.

Julkisten rahoittajien ja myös markkinaehtoisesti toimivien rahoittajien asenne yrittäjyyteen arvioidaan Keski-Suomen alueella hieman paremmiksi kuin koko maassa keskimäärin. Markkinaehtoisien rahoittajien asenne saa paremman arvion julkiseen puoleen verrattuna sekä Keski-Suomessa, että koko maassa keskimäärin.

10. YRITTÄJYYSILMAPIIRI

n=kaikki vastaajat



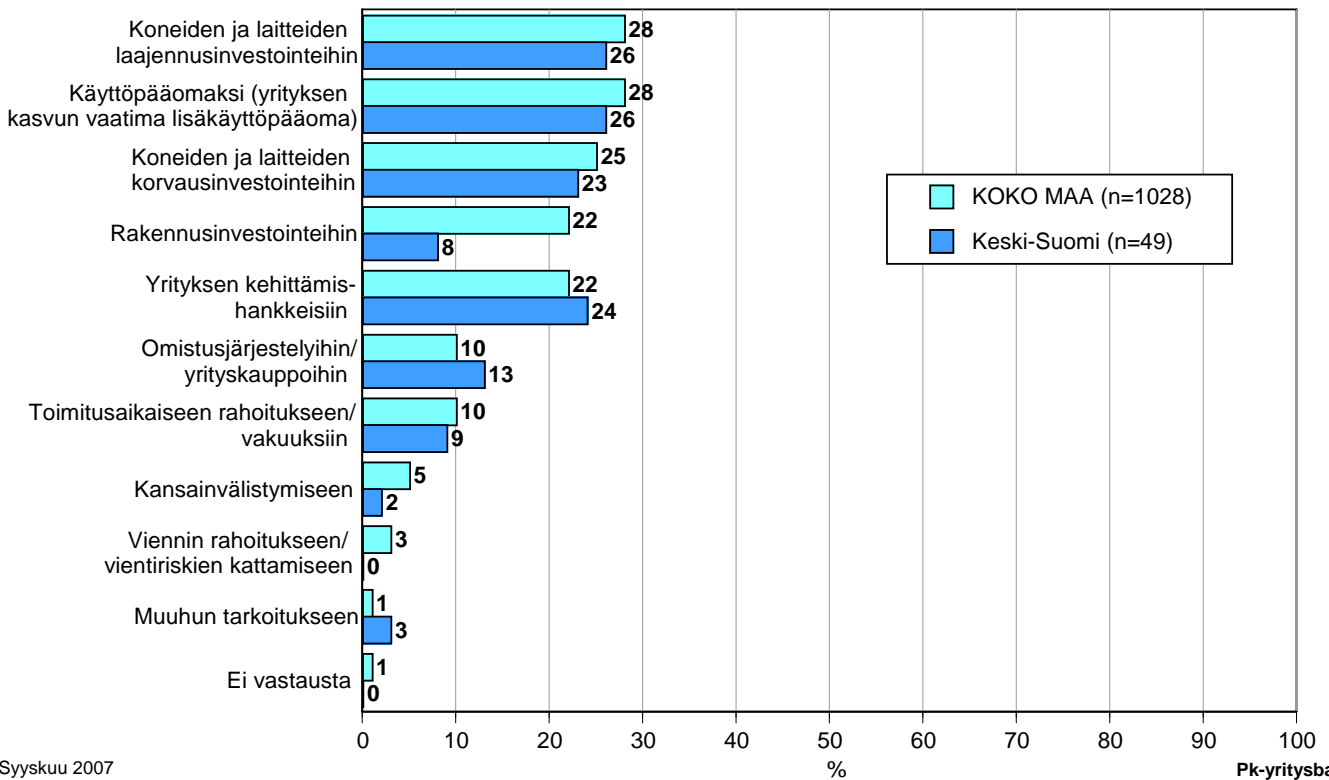
11 Pk-yritysten rahoitus

Keski-Suomen alueen yrityksistä 32 prosenttia, kuten myös koko maan yrityksistä, oli ottanut ulkopuolista rahoitusta viimeisten 12 kuukauden aikana.

Joka neljäs koko maassa ja 22 prosenttia Keski-Suomessa toimivista pk-yrityksistä aikoo ottaa ulkopuolista rahoitusta seuraavan vuoden aikana. Useimmiten alueen yritykset aikovat hankkia rahoitusta koneiden ja laitteiden laajennusinvestointeihin ja käyttöpääomaksi. Keski-Suomen pk-yritykset aikovat hankkia ulkoista rahoitusta useimmiten pankista (83 %) tai Finnverasta (28 %). Pääomasijoittajilta rahoitusta aikoo hakea 6 prosenttia rahoitusta hakevista alueen yrityksistä.

11. MIHIN KÄYTTÖTARKOITUKSEEN AIKOO OTTAA ULKOPUOLISTA RAHOITUSTA - Yritykset, jotka aikovat ottaa ulkopuolista rahoitusta -

n=yritys aikoo ottaa ulkopuolista rahoitusta

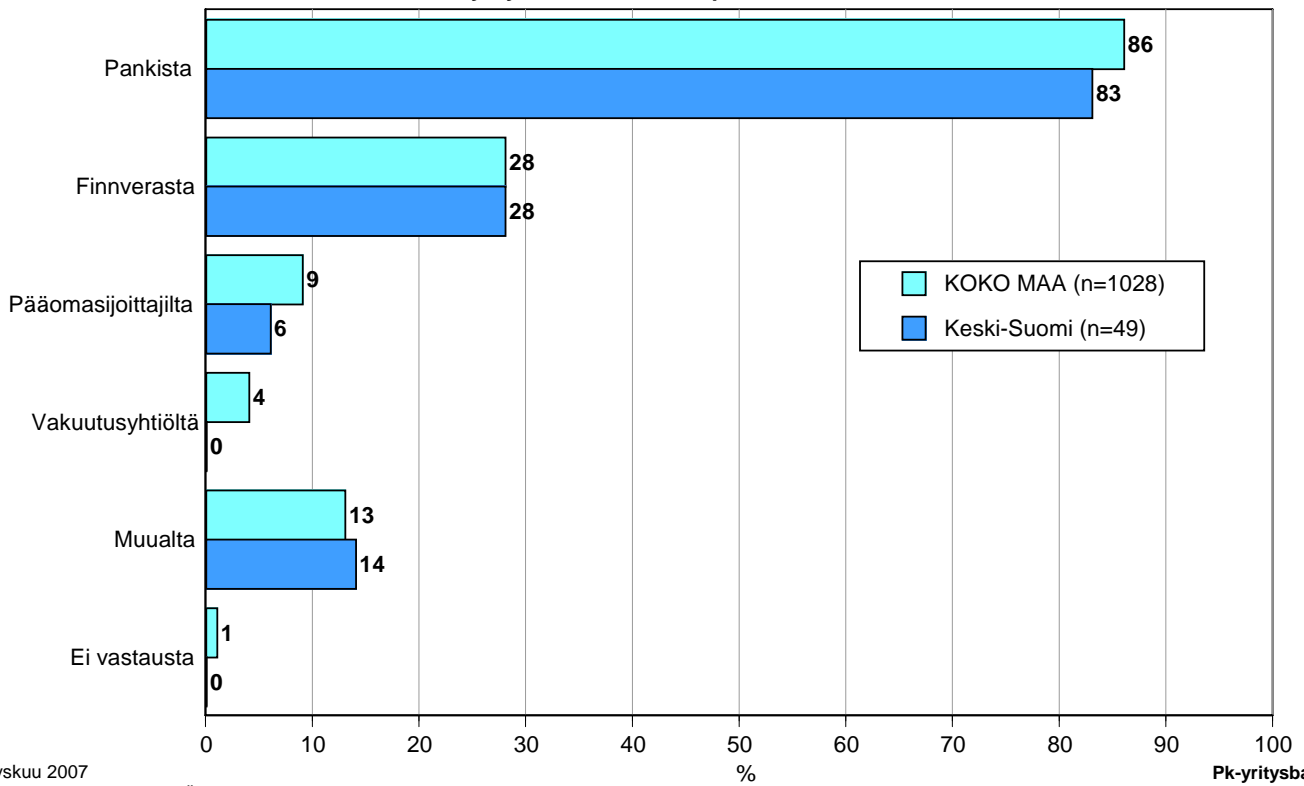


Syyskuu 2007
Alkuperätunniste 4642/JKÄ/VH/JNR/ss/jsa

Pk-yrittäjäbarometri
Syksy 2007

12. MISTÄ AIKOO HAKEA RAHOITUSTA

- Yritykset, jotka aikovat ottaa ulkopuolista rahoitusta -
n=yritys aikoo ottaa ulkopuolista rahoitusta



Syyskuu 2007
Alkuperätunniste 4642/JKÄ/VH/JNR/ss/jso

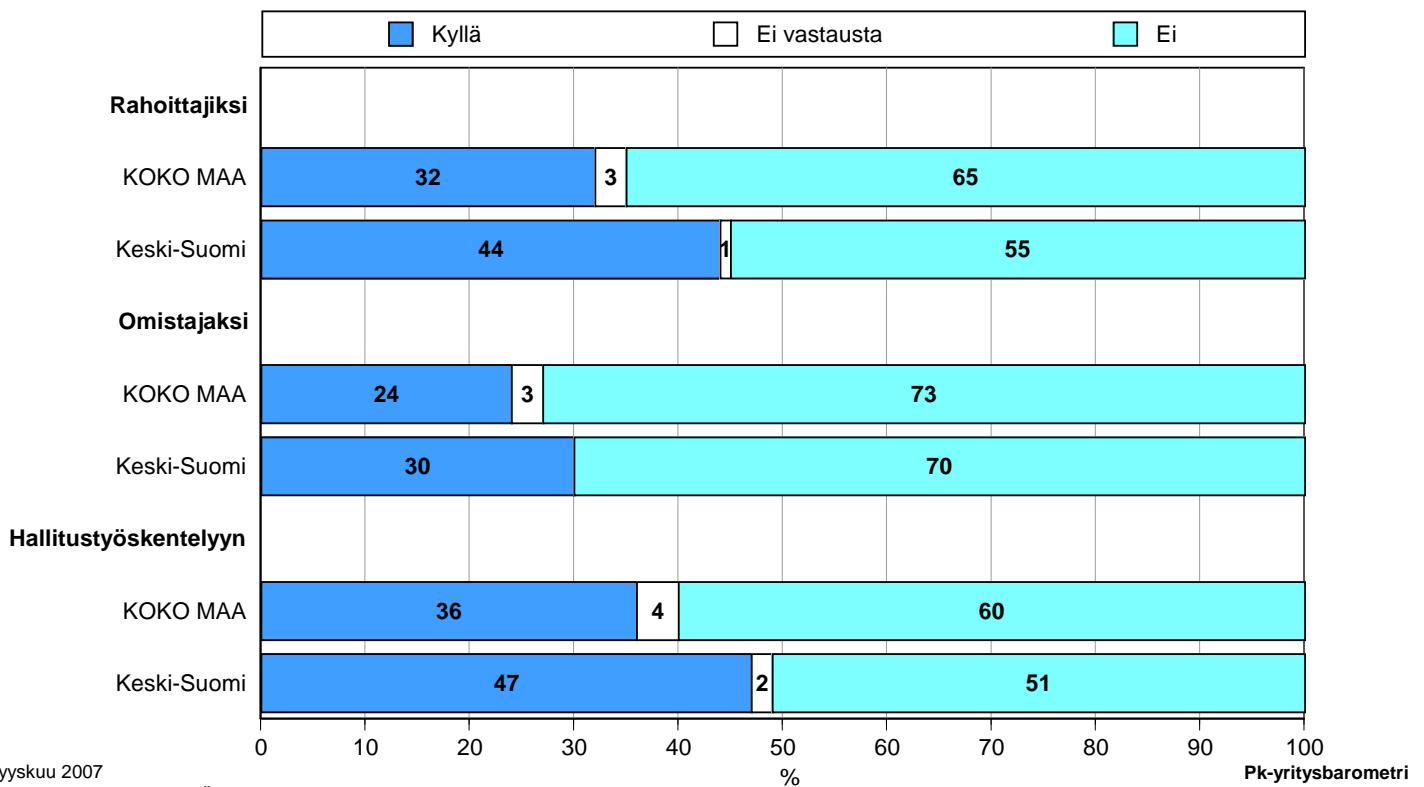
Pk-yrittäjäbarometri
Syksy 2007

Joka kolmas koko maan ja 44 prosenttia Keski-Suomen osakeyhtiömuotoisista pk-yrityksistä olisi halukas ottamaan yksityisiä henkilöpääomasijoittajia mukaan yritysten toimintaan rahoittajiksi, omistajiksi koko maassa joka neljäs ja Keski-Suomessa noin joka kolmas sekä hallitustyöskentelyyn koko maassa 36 prosenttia ja Keski-Suomessa peräti 47 prosenttia pk-yrityksistä.

Yksityisiä pääomasijoittajia osakeyhtiömuotoisista pk-yrityksistä ottaisi puolestaan mukaan yrityksen toimintaan 38 prosenttia Keski-Suomen ja noin joka kolmas koko maan pk-yrityksistä, omistajaksi joka viides koko maan ja noin joka neljäs Keski-Suomen pk-yritys sekä hallitustyöskentelyyn koko maassa joka neljäs ja Keski-Suomessa noin joka kolmas.

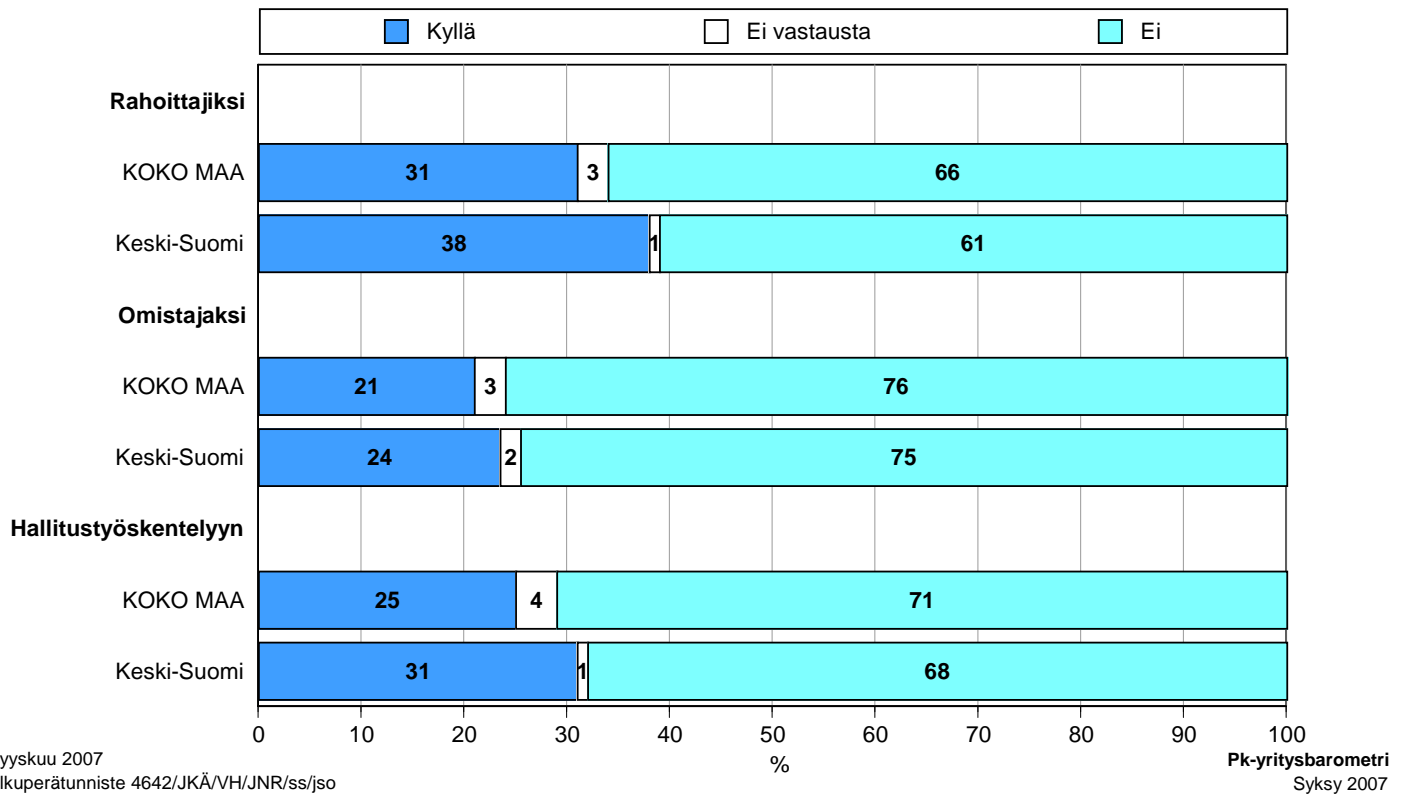
13.1 OLISIKO HALUKAS OTTAMAAN YKSITYISIÄ HENKILÖPÄÄOMASIJOITTAJIA MUKAAN YRITYKSEN TOIMINTAAN

Osakeyhtiöt, KOKO MAA n=2580, Keski-Suomi n=137



13.2 OLISIKO HALUKAS OTTAMAAN YKSITYISIÄ PÄÄOMASIIJOITUSYHTIÖITÄ MUKAAN YRITYKSEN TOIMINTAAN

Osakeyhtiöt, KOKO MAA n=2580, Keski-Suomi n=137

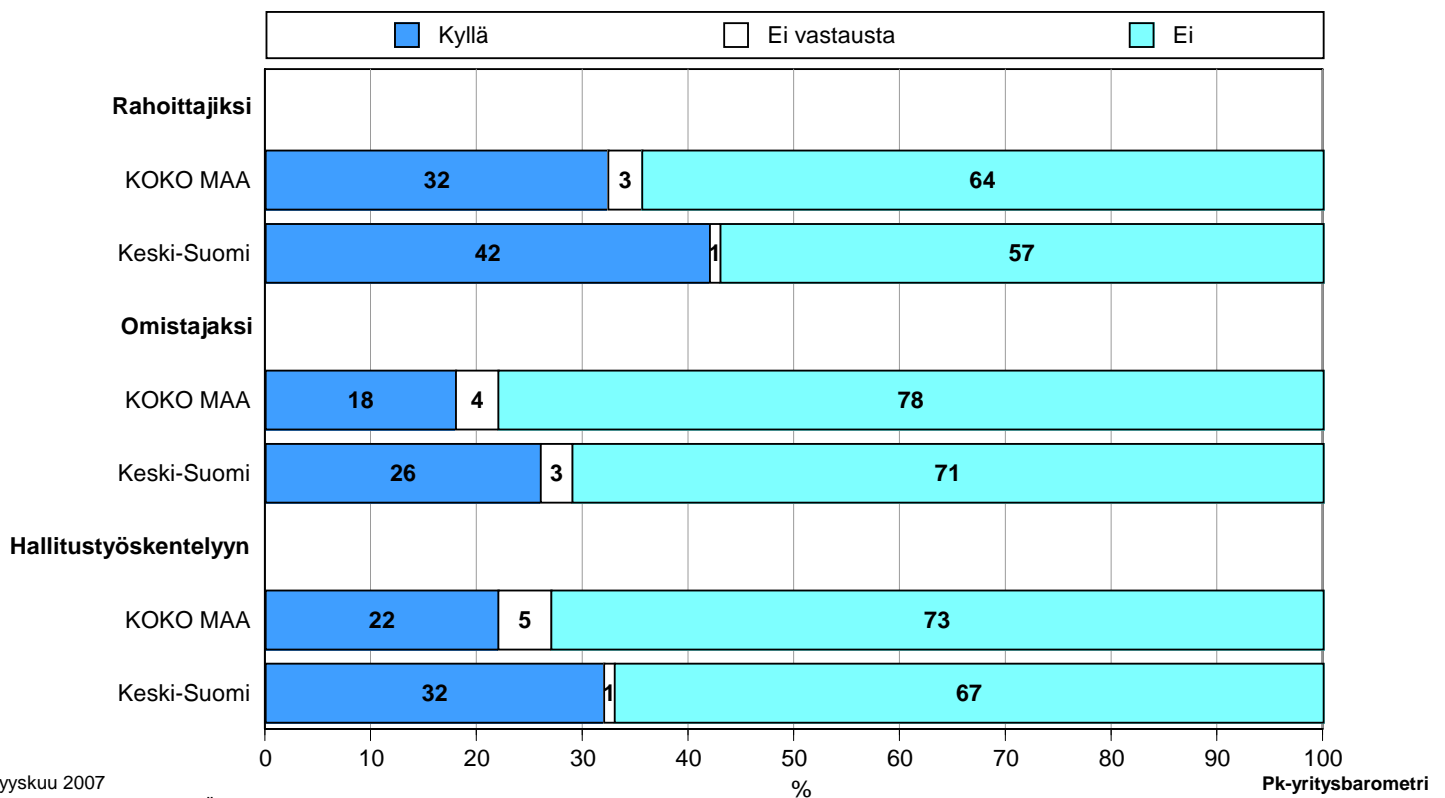


Alueellisia pääomasijoitusrahastoja ottaisi toimintaan mukaan rahoittajaksi koko maassa kolmas ja Keski-Suomen pk-yrityksistä 42 prosenttia, omistajiksi koko maan kohdalla noin joka kuudes ja Keski-Suomessa noin joka neljäs ja hallitustyöskentelyyn koko maan pk-yrityksistä joka viides ja Keski-Suomessa noin joka kolmas.

Koko maassa neljä kymmenestä pk-yrityksestä olisi valmis ottamaan julkisia pääomasijoittajia yrityksenä rahoittajiksi ja Keski-Suomessa lähes joka toinen, joka kuudes omistajaksi koko maassa ja Keski-Suomessa noin joka viides sekä hallitustyöskentelyyn koko maassa noin joka neljäs ja Keski-Suomessa reilu kolmas pk-yrityksistä.

13.3 OLISIKO HALUKAS OTTAMAAN ALUEELLISIA PÄÄOMASIOITUSRAHASTOJA MUKAAN YRITYKSEN TOIMINTAAN

Osakeyhtiöt, KOKO MAA n=2580, Keski-Suomi n=137

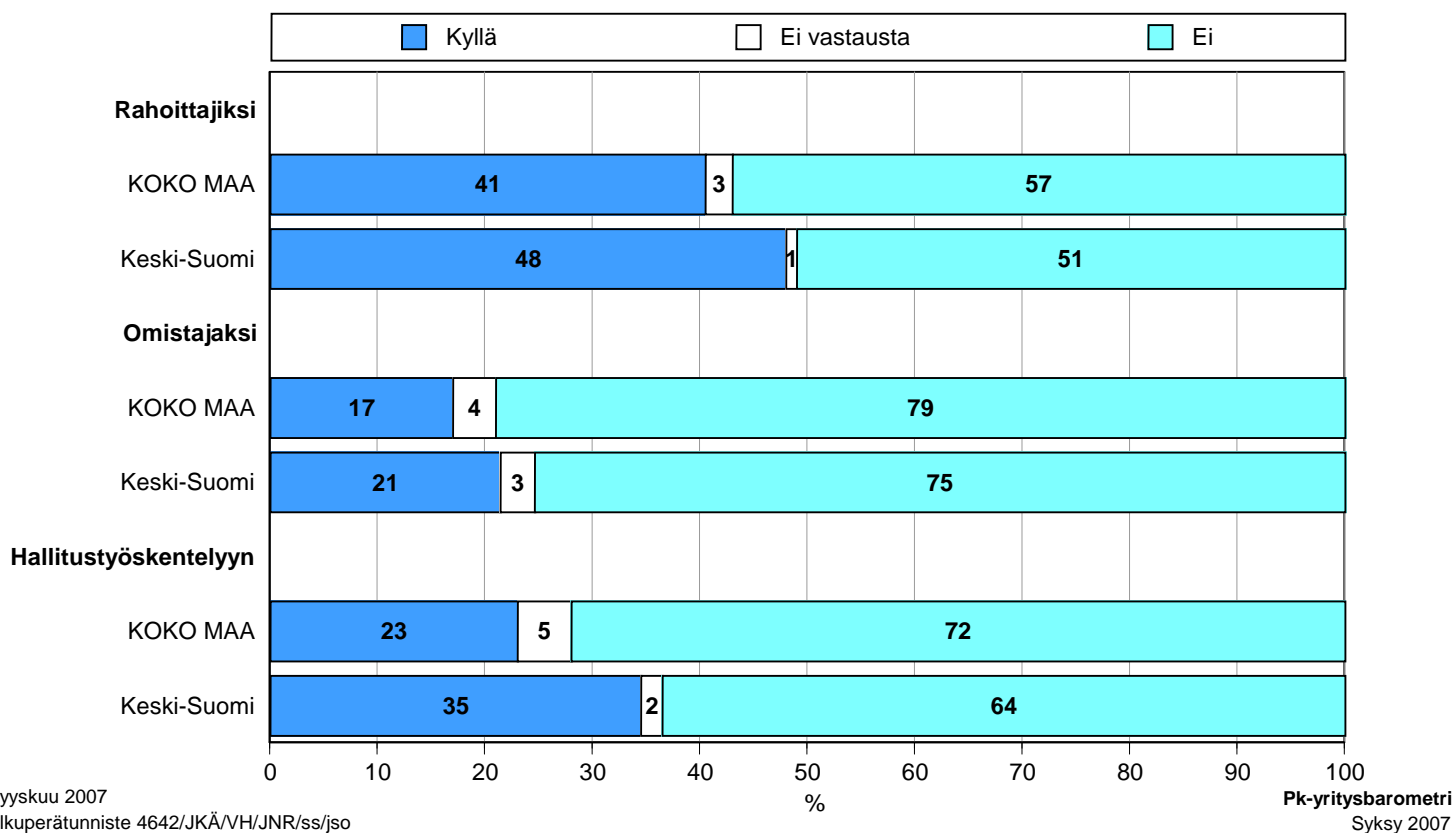


Syyskuu 2007
Alkuperätunniste 4642/JKÄ/VH/JNR/ss/jso

Pk-yritysbarometri
Syksy 2007

13.4 OLISIKO HALUKAS OTTAMAAN JULKISIA PÄÄOMASIOITTAJIA MUKAAN YRITYKSEN TOIMINTAAN

Osakeyhtiöt, KOKO MAA n=2580, Keski-Suomi n=137



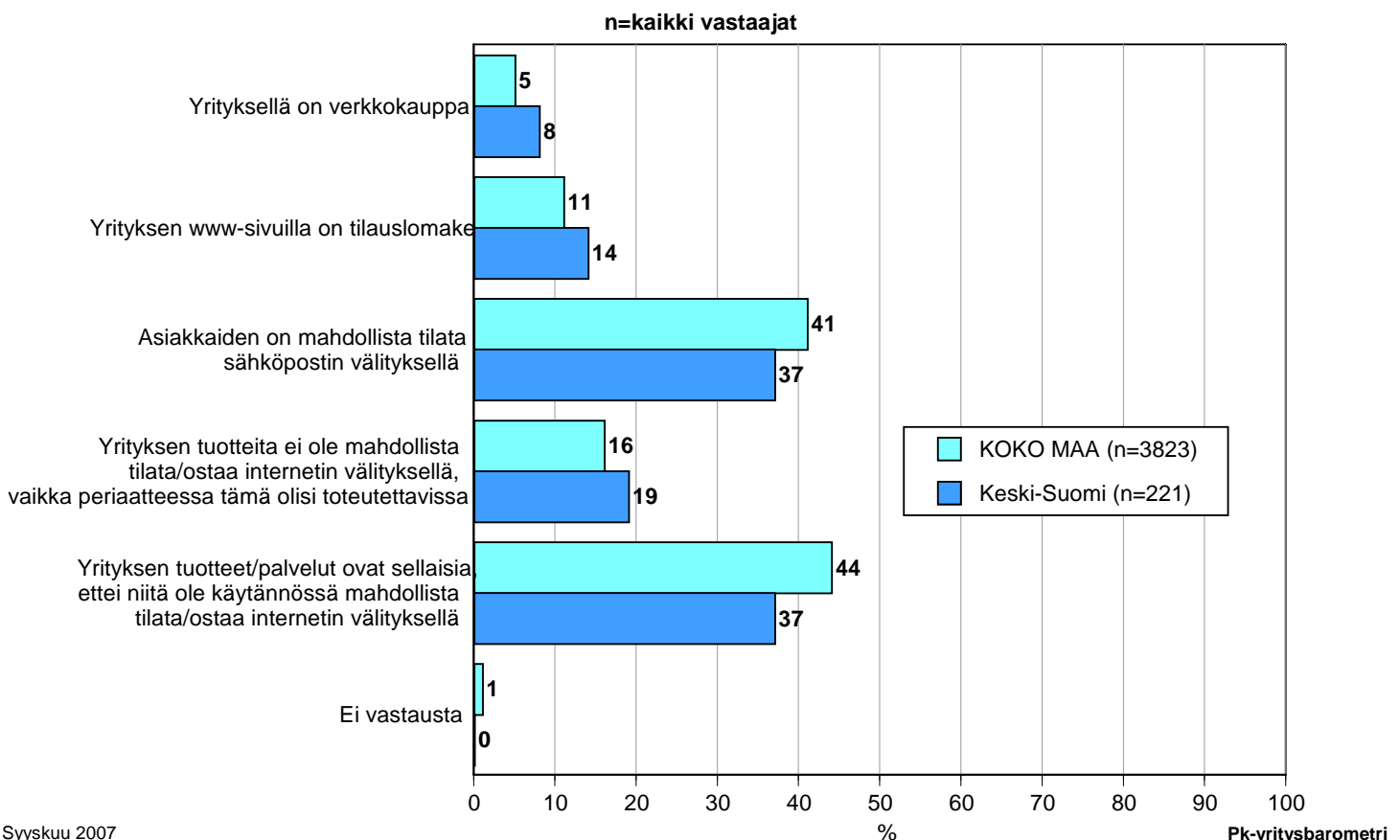
12 Pk-yritysten sähköinen asiointi

Koko maan pk-yrityksistä kahdella kolmesta on tällä hetkellä omat www-sivut ja 13 prosentilla sivut ovat suunnitelmassa. Keski-Suomessa omat sivut on 70 prosentilla pk-yrityksistä ja 13 prosenttia suunnittelee sivujen perustamista.

Noin joka toinen koko maan ja Keski-Suomen alueen niistä pk-yrityksistä, joilla on omat www-sivut, ilmoittaa sivuillaan oleva yksityiskohtaista tietoa tuotteista ja palveluista. 49 prosentilla koko maan ja alueen yrityksistä on sivuillaan lyhyt tai yleisluontoisempi kuvaus palveluistaan. Muun tiedon lisäksi hintatietoja sanoo www-sivuillaan olevan noin kolmannes koko maan ja 35 prosenttia alueen pk-yrityksistä.

Neljä kymmenestä pk-yrityksestä koko maassa ja Keski-Suomen alueella tarjoaa asiakkailleen mahdollisuuden tehdä tilauksia sähköpostin välityksellä. Koko maassa viidellä prosentilla pk-yrityksistä on verkkokauppa. Vastaava luku Keski-Suomessa on 8 prosenttia. Noin joka kymmenennellä koko maan ja 14 prosentilla alueen pk-yrityksellä on www-sivuillaan tilauslomake. Koko maan kohdalla tuotteet/palvelut ovat noin neljällä kymmenestä yrityksestä sellaisia, ettei internet ole sopiva kanava niiden hankkimisen. Keski-Suomen alueella vastaava luku on 37 prosenttia.

14. OTTAAKO YRITYS VASTAAN SÄHKÖISIÄ TILAUKSIA/OSTOKSIA



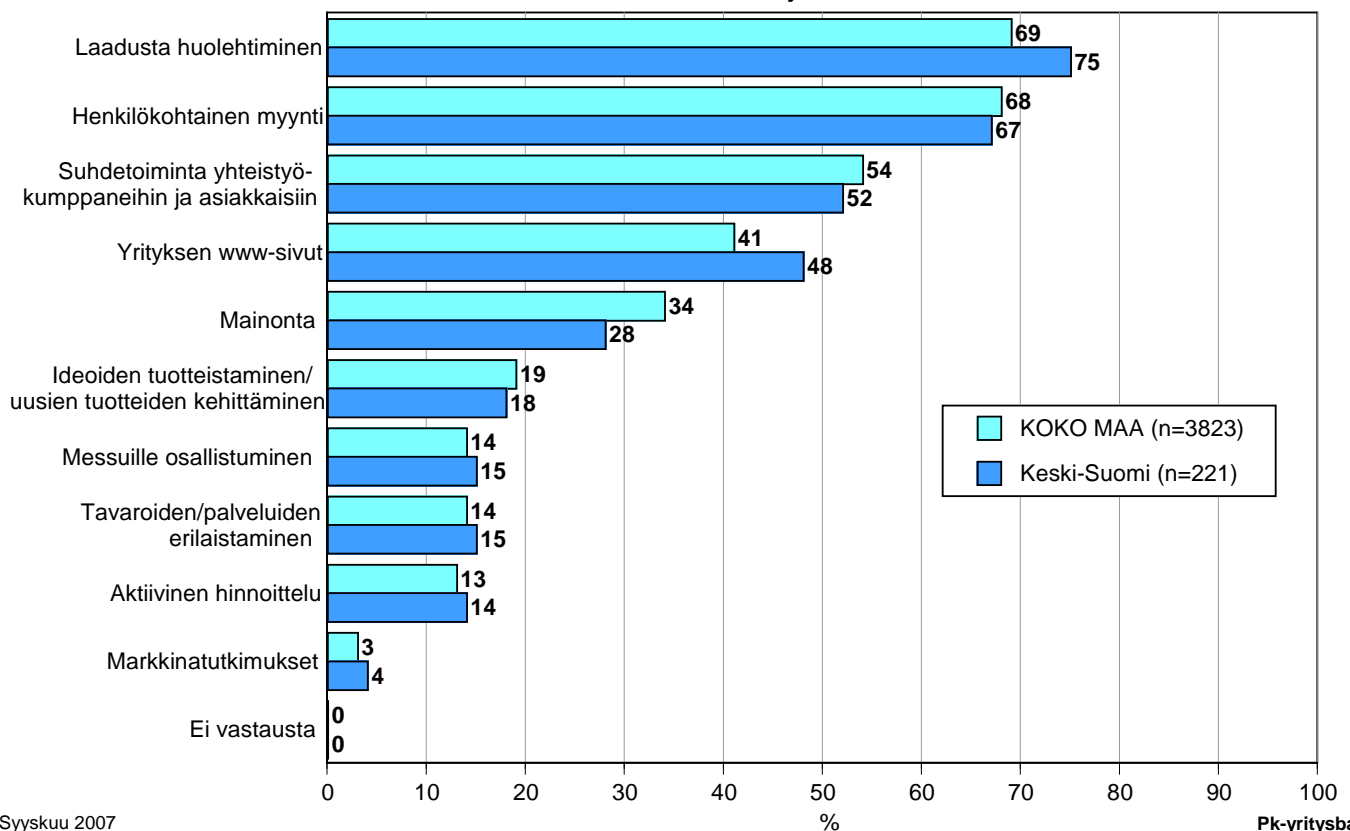
13 Pk-yritysten myynti ja markkinointi

Koko maan pk-yrityksistä valtaosan, eli 72 prosenttia, kohdalla yrityksen markkinointi ja myynti ovat pääasiallisesti yrittäjän tai toimitusjohtajan vastuulla. Vastaava luku Keski-Suomen alueella on 74 prosenttia. Joka viidennellä pk-yrityksellä koko maassa on puolestaan omaa markkinointi- ja myyntihenkilöstöä. Keski-Suomessa omaa markkinointi- ja myyntihenkilöstöä on 15 prosentilla pk-yrityksiä.

Noin kaksi kolmesta koko maan ja 75 prosenttia Keski-Suomen alueen pk-yrityksistä pitää laadusta huolehtimisesta yrityksensä tärkeimpänä markkinoinnin osana. Seuraavaksi tärkeimpänä osana pidetään sekä koko maassa että Keski-Suomessa henkilökohtaista myyntiä. Kolmanneksi tärkeimpänä markkinoinnin osana pk-yrittäjät pitävät suhdetoimintaa.

15. YRITYKSEN MARKKINOINNIN TÄRKEIMMÄT OSAT

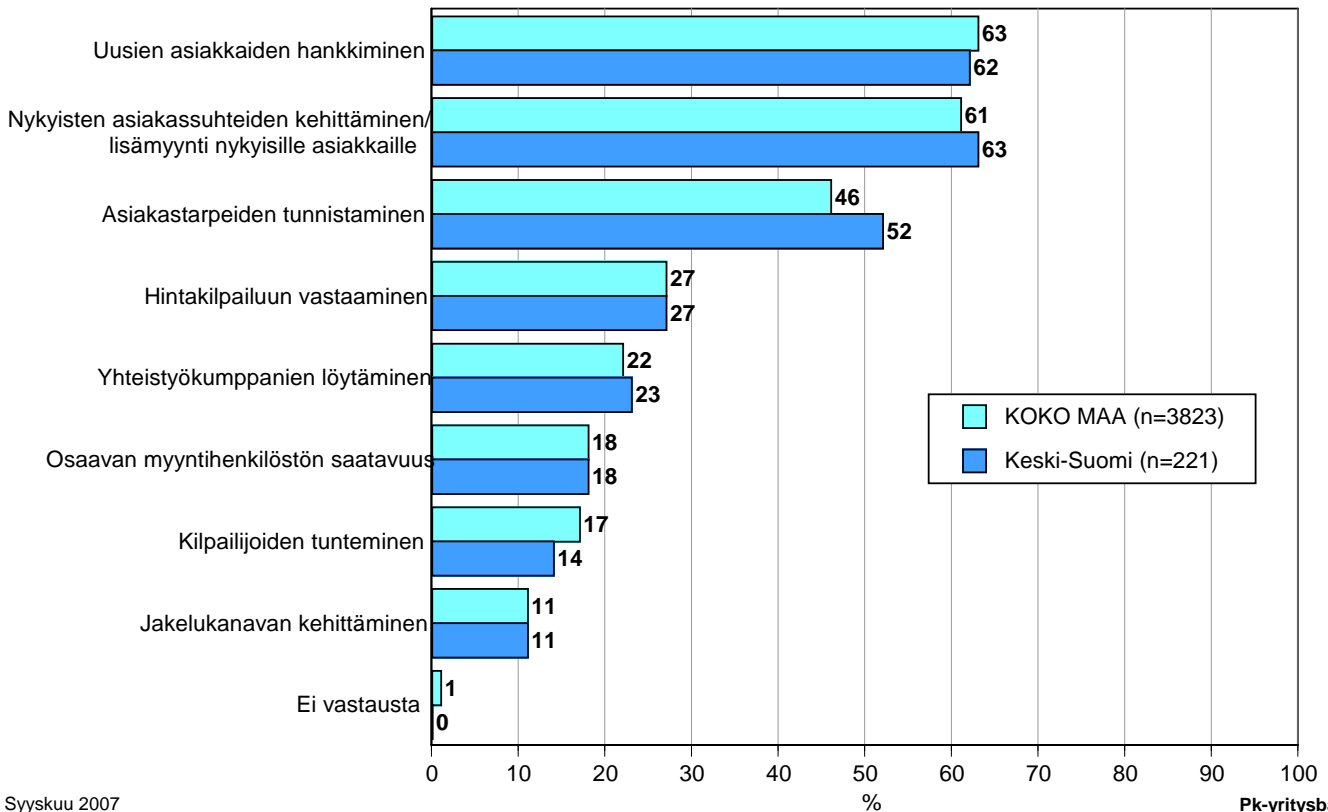
n=kaikki vastaajat



Keskeisimpänä yrityksen myyntitoiminnan haasteena pidetään koko maassa että Keski-Suomen alueella nykyisten asiakassuhteiden kehittämistä ja uusasiakashankintaa. Koko maan ja Keski-Suomen pk-yrityksistä noin kaksi kolmesta on tätä mieltä. Lähes puolet sekä koko maan, että Keski-Suomen alueen pk-yrityksistä pitää myös asiakastarpeiden tunnistamista keskeisenä haasteena.

16. YRITYKSEN MYYNTITOIMINNAN KESKEISET HAASTEET

n=kaikki vastaajat





PÄÄKONTTORIT

HELSINKI

Eteläesplanadi 8 • PL 1010, 00101 Helsinki
Faksi 020 460 7220

KUOPIO

Haapaniemenkatu 40 • PL 1127, 70111 Kuopio
Faksi 020 460 3240

Finnvera Oyj • valtakunnallinen vaihde 0204 6011
Internet: www.finnvera.fi

ALUEKONTTORIT

HELSINKI (PÄÄKAUPUNKISEUTU)

Eteläesplanadi 8 • PL 249, 00101 Helsinki
Faksi 020 460 3401

UUSIMAA

Eteläesplanadi 8 • PL 1010, 00101 Helsinki
Faksi 020 460 7110

JOENSUU

Torikatu 9 A, 80100 Joensuu
Faksi 020 460 2163

JYVÄSKYLÄ

Sepänkatu 4, 40100 Jyväskylä
Faksi 020 460 2299

KAJAANI

Kauppakatu 1, 87100 Kajaani
Faksi 020 460 3899

KUOPIO

Haapaniemenkatu 40 • PL 1127, 70111 Kuopio
Faksi 020 460 3330

LAHTI

Laiturikatu 2, 5. kerros, 15140 Lahti
Faksi 020 460 2249

LAPPEENRANTA

Snellmaninkatu 10, 53100 Lappeenranta
Faksi 020 460 2149

MIKKELI

Linnankatu 5, 50100 Mikkeli
Faksi 020 460 3690

OULU

Asemakatu 37, 90100 Oulu
Faksi 020 460 3944

PORI

Valtakatu 6, 28100 Pori
Faksi 020 460 2349

ROVANIEMI

Maakuntakatu 10 • PL 8151, 96101 Rovaniemi
Faksi 020 460 2099

SEINÄJOKI

Kauppatori 1 - 3, 60100 Seinäjoki
Faksi 020 460 2399

TAMPERE

Hämeenkatu 9 • PL 559, 33101 Tampere
Faksi 020 460 3711

TURKU

Eerikinkatu 2, 20100 Turku
Faksi 020 460 3649

VAASA

Pitkäkatu 55, 65100 Vaasa
Faksi 020 460 3849

PIETARIN-EDUSTUSTO

FINNVERAN PIETARIN-EDUSTUSTO

c/o Finpro
29, Bolshaya
Konyushenna ya
Saint-Petersburg
191186, Russia
Puhelin +7 812 315 8991
Faksi +7 812 325 4482



Mannerheimintie 76 A
PL 999, 00101 Helsinki
Puhelin (09) 229 221, faksi (09) 2292 2980
www.yrittajat.fi

ETELÄ-KARJALAN YRITTÄJÄT RY
Snellmaninkatu 10, 53100 Lappeenranta
p. (05) 610 0200, f. (05) 610 0220
www.yrittajat.fi/etelakarjala

ETELÄ-POHJANMAAN YRITTÄJÄT RY
Alvar Aallon katu 3, 60100 Seinäjoki
p. (06) 420 5000, f. (06) 420 5001
www.yrittajat.fi/etelapohjanmaa

ETELÄ-SAVON YRITTÄJÄT RY
Patteristonkatu 2 C, 50100 Mikkeli
p. (015) 151 684, f. (015) 760 0950
www.yrittajat.fi/etelasavo

HELSINGIN YRITTÄJÄT
Kellosilta 2 D, 2. krs. 00520 Helsinki
p. (09) 612 6230, f. (09) 622 3385
www.yrittajat.fi/helsinki

HÄMEEN YRITTÄJÄT RY
Sibeliuksenkatu 11 A, 13100 Hämeenlinna
p. (03) 682 1153, f. (03) 682 1561
www.yrittajat.fi/hame

KAINUUN YRITTÄJÄT RY
Kauppakatu 26 A, 87100 Kajaani
p. (08) 613 0931, f. (08) 613 0934
www.yrittajat.fi/kainuu

KESKI-POHJANMAAN YRITTÄJÄT RY
Ristirannankatu 1, 67100 Kokkola
p. (06) 831 5292, f. (06) 822 3760
www.yrittajat.fi/keskipohjanmaa

KESKI-SUOMEN YRITTÄJÄT RY
Sepänkatu 4, 40100 Jyväskylä
p. 010 425 9203, f. 010 425 9210
www.yrittajat.fi/keskisuomi

KYMEN YRITTÄJÄT RY
Käsityöläiskatu 4, 45100 Kouvola
p. (05) 535 4313, f. (05) 535 4315
www.yrittajat.fi/kymi

LAPIN YRITTÄJÄT RY
Maakuntakatu 16, 96200 Rovaniemi
p. (016) 420 0600, f. (016) 420 0630
www.yrittajat.fi/lappi

LÄNSIPOHJAN YRITTÄJÄT RY
Valtakatu 5, 94100 Kemi
p. (016) 221 701, f. (016) 221 713
www.yrittajat.fi/lansipohja

PIRKANMAAN YRITTÄJÄT RY
Kehräsaari B-rappu • PL 7, 33201 Tampere
p. (03) 251 6500, f. (03) 251 6516
www.yrittajat.fi/pirkanmaa

POHJOIS-KARJALAN YRITTÄJÄT RY
Kauppakatu 17 B, 80100 Joensuu
p. (013) 221 311, f. (013) 127 678
www.yrittajat.fi/pohjoiskarjala

POHJOIS-POHJANMAAN YRITTÄJÄT RY
Uusikatu 64 A 2. krs., 90100 Oulu
p. (08) 311 4677, f. (08) 371 227
www.ppy.net

PÄIJÄT-HÄMEEN YRITTÄJÄT RY
Rautatienkatu 20 B 4, 15110 Lahti
p. (03) 782 9866, f. (03) 782 1718
www.yrittajat.fi/paijathame

PÄÄKAUPUNKISEUDUN YRITTÄJÄT RY
Tapiolan keskustorni 8. krs, 02100 Espoo
p. (09) 455 4525, f. (09) 467 655
www.espoonyrittajat.fi, www.yrittajat.fi/vantaa
www.kauniaistenyrittajat.fi

RANNIKKO-POHJANMAAN YRITTÄJÄT RY -
KUST-ÖSTERBOTTENS FÖRETAGARE RF
Hietasaarenkatu 6, 65100 Vaasa
p. (06) 356 0800, f. (06) 356 0815
www.yrittajat.fi/rannikkopohjanmaa

SATAKUNNAN YRITTÄJÄT RY
Isolinnankatu 24 • PL 45, 28101 Pori
p. (02) 634 9900, f. (02) 634 9901
www.yrittajat.fi/satakunta

SAVON YRITTÄJÄT RY
Haapaniemenkatu 40, 70110 Kuopio
p. (017) 368 0500, f. (017) 368 0506
www.yrittajat.fi/savo

UUDENMAAN YRITTÄJÄT - NYLANDS FÖRETAGARE RY
Rantakatu 1, 2. krs, 04400 Järvenpää
p. (09) 274 5420, f. (09) 622 3381
www.yrittajat.fi/uusimaa

VARSINAIS-SUOMEN YRITTÄJÄT RY
Brahenskatu 20, 20100 Turku
p. (02) 275 7100, f. (02) 232 8272
www.yrittajat.fi/varsinaissuomi



Keski-Suomen Yrittäjät

Sepänkatu 4, 40100 Jyväskylä
Puhelin 010 425 9203
Faksi 010 425 92105
www.yrittajat.fi/keskisuomi



Suomen Yrittäjät

Mannerheimintie 76 A
PL 999, 00101 Helsinki
Puhelin (09) 229 221
Faksi (09) 2292 2980
toimisto@yrittajat.fi
www.yrittajat.fi



FINNVERA

Jyväskylä
Sepänkatu 4, 40100 Jyväskylä
Faksi 020 460 2299

Finnvera Oyj

Valtakunnallinen vaihde: 0204 60 11
Internet: www.finnvera.fi
Helsinki
Eteläesplanadi 8
PL 1010, 00101 Helsinki
Faksi 020 460 7220
Kuopio
Haapaniemenkatu 40
PL 1127, 70111 Kuopio
Faksi 020 460 3240