

2009

TUTKIMUKSET



PK-YRITYSBAROMETRI, SYKSY 2009

Alueraportti, Kymenlaakso

ESIPUHE

Suomen Yrittäjät ja Finnvera Oyj tekevät yhteistyössä pienten ja keskisuurten yritysten toimintaa ja taloudellista toimintaympäristöä kuvaavan Pk-yritysbarometrin kaksi kertaa vuodessa. Barometri julkistetaan sekä valtakunnallisena että alueellisina raportteina. Valtakunnallisessa raportissa tuloksia käsitellään koko pk-sektorin näkökulmasta ja myös päätoimialoittain teollisuuteen, rakentamiseen, kauppaan ja palveluihin jaoteltuna. Alueraporteissa kehitystä verrataan erityisesti kyseisen alueen yritysten ja koko maan välillä.

Syksyn 2009 Pk-yritysbarometri perustuu 3850 pk-yrityksen vastauksiin. Se kuvaa siten kattavasti suomalaisten pk-yritysten käsityksiä taloudellisen toimintaympäristön muutoksista ja yritysten liiketoimintaan ja kehitysnäkymiin vaikuttavista tekijöistä. Barometrin kyky ennakoida talouden suhdannekäänteitä on ollut varsin hyvä.

Tässä raportissa tarkastellaan pk-yritysten suhdanneodotuksia lähimmän 12 kuukauden aikana sekä yleistä elinkeinoilmastoa. Lisäksi tarkastellaan yritysten rahoitustilannetta, kasvuhakuisuutta sekä yritysten kehittämistarpeita ja -esteitä.

Yritysten maksuvalmius ja luottomarkkinoiden toimivuus ovat ajankohtaisia, kriittisiä kysymyksiä. Samaan aikaan haetaan merkkejä talouden tilan kohenemisesta. Entä kuinka pk-yritykset pystyvät sopeuttamaan toimintaansa nykyisissä talouskriisin oloissa? Näihin kysymyksiin haetaan vastausta tässä barometrissa.

Helsingissä 2.9.2009

*Jussi Järventaus
toimitusjohtaja
Suomen Yrittäjät*

*Pauli Heikkilä
toimitusjohtaja
Finnvera Oyj*



SISÄLTÖ

TIIVISTELMÄ	3
JOHDANTO.....	3
AINEISTO.....	5
1 Kymenlaakson ja koko maan yritykset.....	7
2 Yritykset ja työllisyys	8
3 Pk-yritysten suhdannenäkymät.....	9
3.1 Yleiset suhdannenäkymät.....	9
3.2 Suhdannenäkymät osatekijöittäin	10
4 Pk-yritysten kehittämistarpeet.....	11
5 Pk-yritysten kehittämisen pahimmat esteet	12
6 Pk-yritysten työllistämisen esteet.....	15
7 Sopeuttamistoimet suhdannetilanteen vuoksi	16
8 Elinkeinoilmasto	17
9 Pk-yritysten kasvuhakuisuus.....	19
10 Sukupolven- tai omistajanvaihdokset	20
11 Yrittäjyysilmapiiri	21
12 Pk-yritysten rahoitus.....	22
13 Maksuvaikeudet ja -järjestelyt.....	26

Finnveran yhteystiedot

Suomen Yrittäjien yhteystiedot

TIIVISTELMÄ

Suhdannenäkymät. Pk-yritykset odottavat suhdanteiden heikkenevän lähimmän vuoden aikana Kymenlaaksossa ja koko maassa oman yrityksen kannalta. Alueen pk-yritysten yleiset suhdannenäkymät ovat edelleen heikkomat kuin koko maan pk-yrityksillä keskimäärin. Kevään 2009 tilanteeseen verrattuna ovat Kymenlaaksossa ja koko maassa toimivien pk-yritysten suhdannenäkymät lähimmän vuoden aikana parantuneet.

Koko maan pk-yritysten suhdannenäkymät ovat seuraavan vuoden kuluttua lähes kaikkien osatekijöiden suhteen positiivisemmat kevääseen 2009 verrattuna. Kymenlaaksossa toimivien pk-yritysten suhdannenäkymät ovat nousseet keväästä liikevaihdon, investointien arvon, tuotantokustannusten ja yrityksen kannattavuuden osalta, muissa tekijöissä kehitys on laskenut. Kymenlaaksossa toimivien pk-yritysten suhdannenäkymät ovat nyt keskimääräistä heikkomat kaikkien osatekijöiden osalta koko maahan verrattuna.

Kymenlaaksossa toimivat pk-yritykset odottavat edelleen työllisyyden heikkenevän. Henkilökunnan määrän suhdannenäkymiä kuvaava saldoluku on alueella edelleen pienempi kuin koko maassa keskimäärin. Henkilökunnan määrän suhdannenäkymät ovat kuitenkin Kymenlaaksossa ja koko maassa korkeammalla tasolla kuin keväällä 2009.

Koko maan pk-yrityksistä noin kolmasosa ja alueella neljä kymmenestä pk-yrityksestä on jo sopeuttanut toimintaansa suhdannetilanteen vuoksi. Lisäksi noin kymmenesosa koko maan ja alueen pk-yrityksistä suunnittelee toimintansa sopeuttamista.

Kehittämisen esteet. Kymenlaaksossa pk-yritysten kehittämisen pahimpia esteitä ovat nyt yleiseen suhdanteeseen/maailmantilanteeseen liittyvät tekijät sekä resursseihin liittyvät tekijät. Rahoitukseen liittyvät tekijät ovat kehittämisen pahimpana esteenä 5 prosentilla alueen pk-yrityksistä. Kymenlaaksossa toimivat pk-yritykset kokevat rahoituksen olevan edelleen hieman pienempi kehittämisen este kuin koko maan pk-yritykset keskimäärin.

Työllistämisen esteet. Kymenlaakson pk-yrityksillä työllistämisen suurimmat esteet ovat kysynnän riittämättömyys tai epävakaisuus, työvoiman saatavuus sekä työn sivukulut. Kysynnän riittämättömyys tai epävakaisuus sekä työvoiman saatavuus koettiin suurimmiksi esteiksi myös koko maan tasolla. 26 prosentilla Kymenlaakson ja 37 prosentilla koko maan pk-yrityksistä ei ole tarvetta työllistää.

Rahoitus. Kymenlaakson alueen yrityksistä 36 prosenttia oli ottanut ulkopuolista rahoitusta viimeisten 12 kuukauden aikana, kun taas koko maassa näin oli tehnyt 30 prosenttia. Noin joka neljäs alueella ja koko maassa toimivista pk-yrityksistä aikoo ottaa ulkopuolista rahoitusta seuraavan vuoden aikana. Finnveran suhdannelainaa / -takausta aikoo näistä yrityksistä hakea koko maan osalta 37 prosenttia ja alueella suurempi osa, 60 prosenttia. Tärkeimpänä käyttötarkoituksena rahoitukselle pidetään alueella edelleen rahoituksen ottamista käyttöpääomaksi.

Noin neljä kymmenestä koko maan pk-yrityksistä kokee, että rahoitusmarkkinat ovat heijastuneet rahoitusehtoihin melko tai erittäin paljon. Alueella puolestaan viidesosa kokee rahoitusmarkkinoiden heijastuneen rahoitusehtoihin melko paljon. Alueella koetaan kokonaisuudessaan rahoitusmarkkinoiden muutoksilla / ongelmilla olleen harvemmin ja vähemmän vaikutusta rahoitusehtoihin kuin koko maassa keskimäärin.

Suurin osa sekä alueen että koko maan pk-yrityksistä ilmoittaa, että yrityksessä ei ole ollut tarvetta rahoituksen vakauttamiselle.

Maksuvaikeudet ja -järjestelyt. Hieman vajaa viidesosa koko maan ja vajaa neljäsosa alueen pk-yrityksistä ilmoittaa yrityksellä olleen maksuvaikeuksia viimeisen kolmen kuukauden aikana. Hieman yli puolet sekä koko maan että alueen osalta lisäksi ilmoittaa, että asiakkailta / kumppaneilla on ollut maksuvaikeuksia.

Noin kymmenesosa sekä alueen että koko maan pk-yrityksistä ilmoittaa, että yrityksellä on ollut tarvetta maksujärjestelyihin verottajan kanssa viimeisen kuuden kuukauden aikana. Alueella on ollut hieman harvemmin tarvetta maksujärjestelyihin verottajan kanssa kuin koko maassa keskimäärin.

JOHDANTO

Tässä pk-yritysten näkymiä käsittelevässä tutkimuksessa on selvitetty suomalaisten pk-yritysten (alle 250 henkeä työllistävien yritysten) mielikuvia yleisestä suhdannekehityksestä ja oman yrityksen taloudellisesta kehityksestä. Lisäksi on tiedusteltu mm. yrityksen kehittämiseen, kasvuun, työllistämiseen ja rahoittamiseen liittyvistä rakenteellisista tekijöistä.

Tutkimuksen kohderyhmänä ovat suomalaiset pk-yritykset. Otantalähteenä on käytetty Tilastokeskuksen toimialaluokitusta TOL 2002 sekä Fonecta ProFinder -yritysrekisteriä, josta otanta on tehty kiintiöidyllä satunnaisotannalla. Otoksessa on kiintiöity yritysten toimiala, kokoluokka ja sijainti. Vastaaajajoukko on 3850 kohderyhmän vaatimukset täyttävää yritystä.

Tutkimusaineisto on kerätty internet- ja puhelinkyselyinä kesä-heinäkuussa 2009. Raportin luvussa "Aineisto" on esitetty taustatietojakaumat alueen haastatelluista yrityksistä. Tutkimuksen on tehnyt Innolink Research Oy Suomen Yrittäjien ja Finnvera Oyj:n toimeksiannosta.

Tutkimusprojektista ovat vastanneet Innolink Research Oy:ssä tutkimusjohtaja Mikko Kesä, viestintäpäällikkö Etta Partanen ja tutkimuspäällikkö Katri Ahtiainen sekä Suomen Yrittäjissä ekonomisti Harri Hietala ja Finnvera Oyj:ssä apulaisjohtaja Tuomo Holopainen.

1) Raportin alueelliset viittaukset tarkoittavat pääsääntöisesti sivulla 6 olevan kartan mukaista aluejakoa. Uudellamaalla ja Itä-Uudellamaalla maakuntajaosta on poikettu (Helsinki, muu Pääkaupunkiseutu ja muu Uusimaa).

2) Helsingin, Pääkaupunkiseudun ja Uudenmaan aikasarjoissa ja kuvioissa olevat luvut ovat vuoden 1999 syksyyn asti koko Uudenmaan alueen lukuja. Pohjanmaan raportissa luvut ovat vuoden 2006 syksyyn asti Etelä-Pohjanmaan ja Pohjanmaan rannikon yhteisiä lukuja.

3) Tutkimustuloksissa esiintyy muutamissa kohdissa käsite 'saldoluku'. Se kuvaa kyseisten kysymysten kohdalla positiivisista ja negatiivisista vastauksista laskettua prosenttilukujen erotusta.

Esimerkiksi: Pk-yritysten yleiset suhdannenäkymät seuraavan vuoden aikana

paranee 39 %, huononee 9 % ⇒ saldoluku = + 30 %

AINEISTO

Seuraavassa taulukossa on esitetty painottamattomat taustatietojakaumat haastatelluista yrityksistä. Tutkimustuloksissa aineisto on painotettu vastaamaan yritysten todellista toimiala- ja aluejakaumaa. Painotettua otoskokoa käytetään laskentaperusteena, koska tällöin otoksen perusteella lasketut tulokset voidaan yleistää koskemaan koko tutkimuskohteena olevaa pk-sektoria.

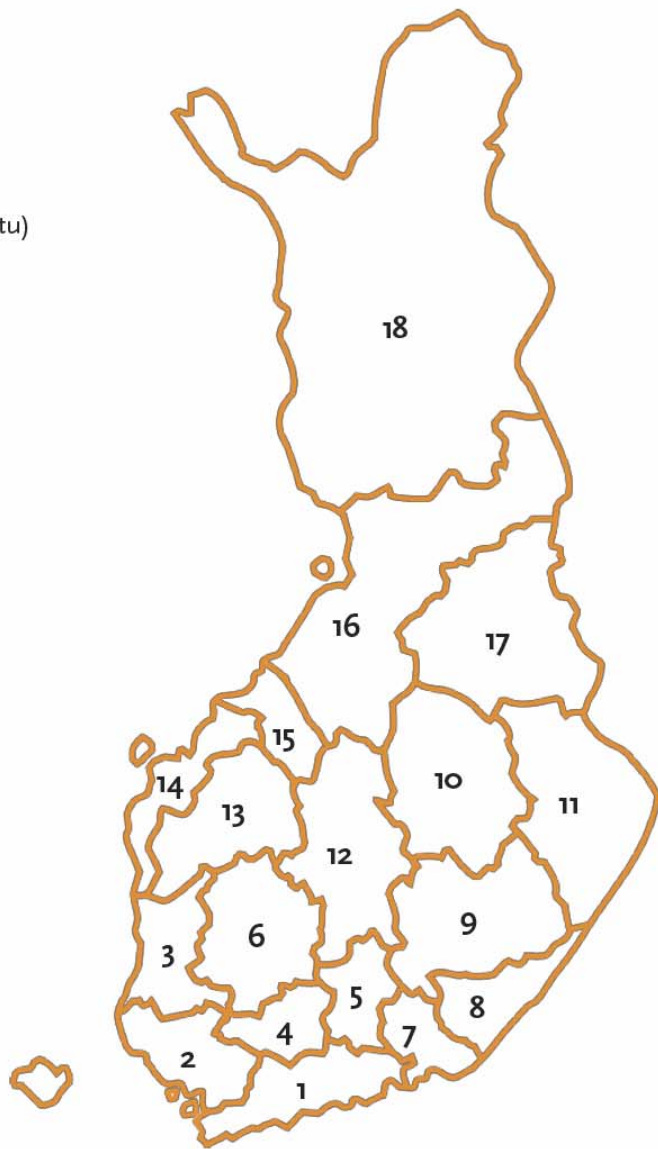
TAUSTATIETOJA ALUEELTA HAASTATELLUISTA YRITYKSISTÄ:

PK-YRITYSBAROMETRI 2/2009 - Aineiston rakenne -

		n=	%
ALUE	KYMENLAAKSO	94	2
PÄÄTOIMIALA	Teollisuus (TOL: D)	24	26
	Rakentaminen (TOL: F)	11	12
	Kauppa (TOL: G)	22	23
	Palvelut (TOL:H, I, K, O)	37	39
HENKILÖKUNNAN MÄÄRÄ	Alle 5 henkilöä	25	27
	5 - 9 henkilöä	33	36
	10 - 19 henkilöä	19	20
	20 - 49 henkilöä	12	13
	50+ henkilöä	4	4
LIIKEVAIHTO VUONNA 2008	Alle 0,20 milj. euroa	12	13
	0,20 - 0,49 milj. euroa	16	17
	0,50 - 1,49 milj. euroa	19	20
	1,50+ milj. euroa	36	38
	Ei vastausta	11	12
YRITYKSEN KASVUHAKUISUUS	Voimakkaasti kasvuhakuinen	5	6
	Kasvaa mahdollisuuksien mukaan	21	24
	Pyrkii säilyttämään asemansa	46	52
	Ei kasvutavoitetta	17	19
	Toiminta loppuu seuraavan vuoden aikana	0	0
YRITYKSELLÄ VIENTITOIMINTAA	Ei	58	65
	Kyllä, vie itse suoraan	16	18
	Kyllä, tuotteita viedä osana toisen yrityksen tuotekokonaisuutta	17	19
YRITYKSEN PERUSTAMISVUOSI	- 1997	84	89
	1998 - 2002	3	3
	2003	7	7
VASTAAJAN ASEMA	Yrittäjä	73	79
	Palkattu toimitusjohtaja	14	15
	Muut	6	7

Pk-yritysbarometrin aluejako

1. Uusimaa, erilliset raportit:
 - Helsinki
 - Pääkaupunkiseutu (pl. Helsinki)
 - Uusimaa (pl. Helsinki ja Pääkaupunkiseutu)
2. Varsinais-Suomi
3. Satakunta
4. Kanta-Häme
5. Päijät-Häme
6. Pirkanmaa
7. Kymenlaakso
8. Etelä-Karjala
9. Etelä-Savo
10. Pohjois-Savo
11. Pohjois-Karjala
12. Keski-Suomi
13. Etelä-Pohjanmaa
14. Pohjanmaa
15. Keski-Pohjanmaa
16. Pohjois-Pohjanmaa
17. Kainuu
18. Lappi

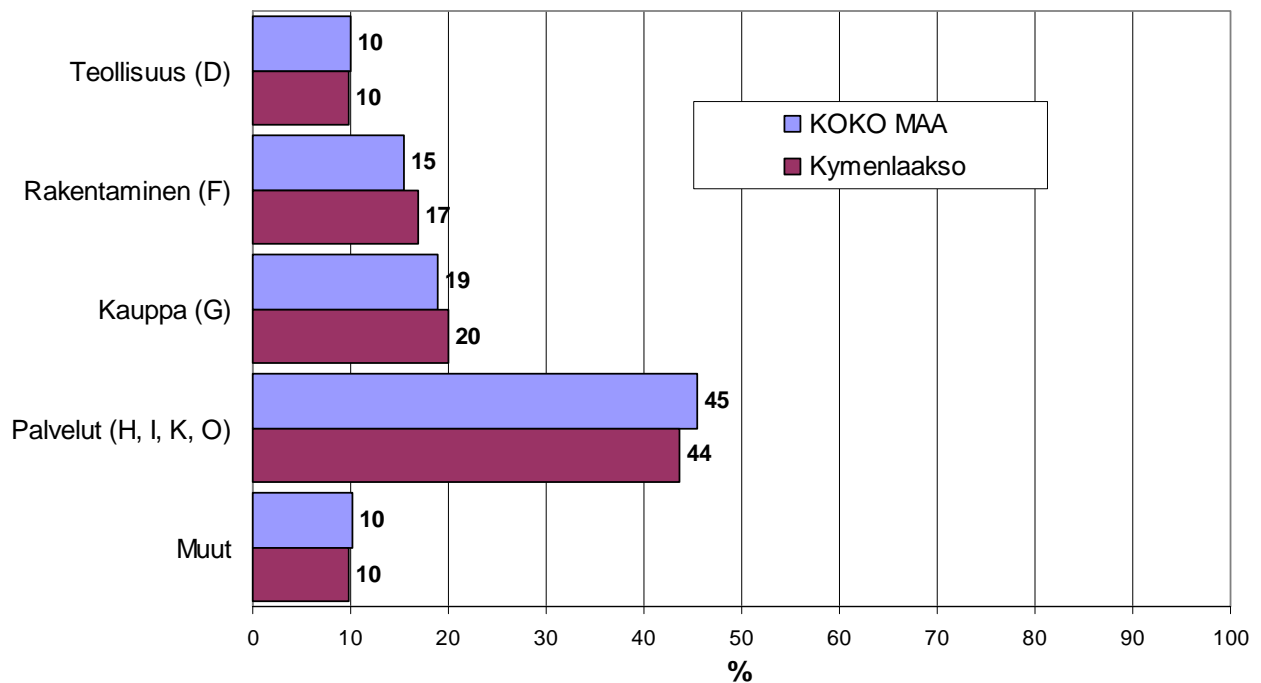


Tutkimustulokset

1 Kymenlaakson ja koko maan yritykset

Suomessa oli 252 658 yritystä vuonna 2007.¹ Näistä yrityksistä noin 7099 toimi Kymenlaaksossa. Kymenlaaksossa on rakennusalojen ja kaupan alan yrityksiä suhteellisesti aavistuksen enemmän kuin koko maassa keskimäärin.

1. YRITYSTEN OSUUDET ERI TOIMIALOILLA



Toimialan nimen jäljessä on sulussa Tilastokeskuksen toimialaluokituksen (TOL 2002) mukainen toimialanumero.

¹ Lähde: Tilastokeskus: Yritys- ja toimipaikkarekisteri

2 Yritykset ja työllisyys

Kymenlaakson maakunnassa työskenteli vuonna 2008 noin 81 000 työntekijää². Työttömyysaste oli vuonna 2008 Tilastokeskuksen työvoimatiedustelun mukaan koko maassa 6,4 % ja Kymenlaaksossa 7,7 %.

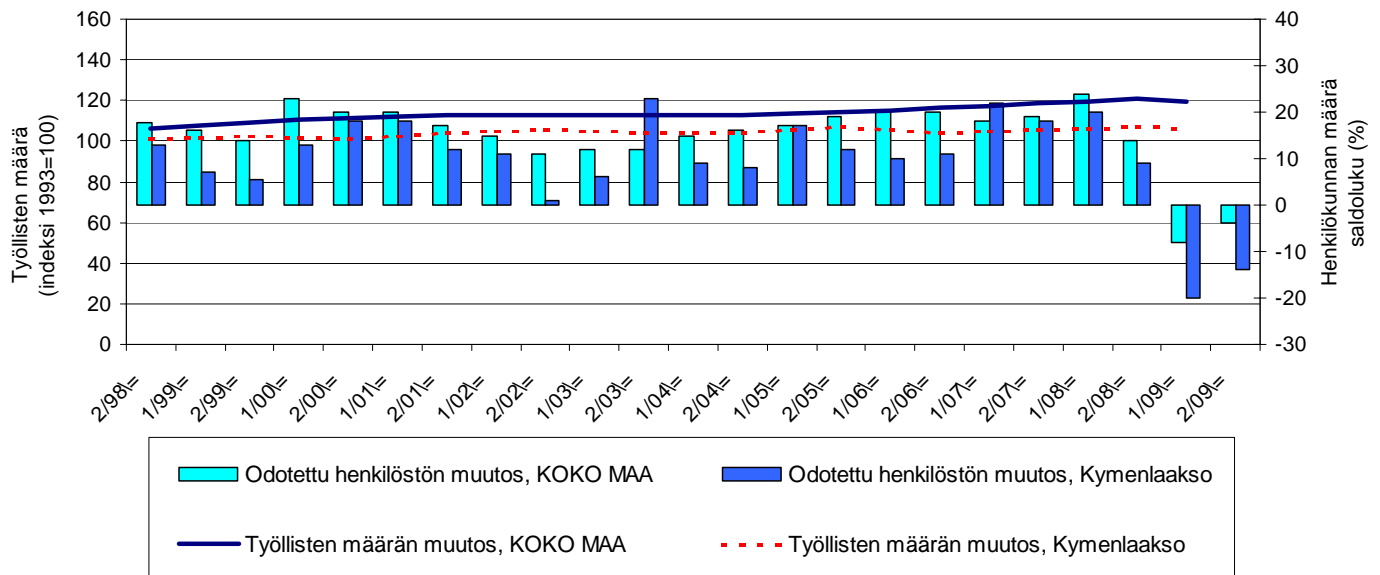
Taulukko 2: Pk-yritysten suhdannenäkymät henkilökunnan määrän osalta seuraavan vuoden kuluttua.

	Suurempi %	Yhtä suuri %	Pienempi %	Saldoluku %
KOKO MAA	13	71	17	-4
Kymenlaakso	9	70	22	-14

Kymenlaaksossa toimivat pk-yritykset odottavat edelleen työllisyyden heikkenevän seuraavan vuoden aikana. Henkilökunnan määrän suhdannenäkymiä kuvaava saldoluku on alueella edelleen pienempi kuin koko maassa keskimäärin. Henkilökunnan määrän suhdannenäkymät ovat Kymenlaaksossa korkeammalla tasolla kuin keväällä 2009 (saldoluku tuolloin -20 %). Myös koko maassa ovat henkilökunnan määrän suhdannenäkymät paremmat kuin edellisessä kyselyssä, sillä keväällä 2009 henkilökunnan määrän saldoluku oli -8 %.

Seuraavassa kuviossa on verrattu Kymenlaakson työllisten määrää (indeksi 1995=100) ja pk-yritysten henkilökunnan määrän suhdannenäkymiä seuraavan vuoden aikana³.

2. HENKILÖKUNNAN MÄÄRÄN MUUTOSODOTUKSET SEURAAVAN VUODEN AIKANA SEKÄ TYÖLLISTEN MÄÄRÄN TILASTOITU MUUTOS



² Lähde: Tilastokeskus, Työvoimatutkimus.

³ Kysymysmuoto muuttui 1/2000. Tätä aiemmin kysyttiin suhdannenäkymät seuraavan puolen vuoden aikana.

3 Pk-yritysten suhdannenäkymät

3.1 Yleiset suhdannenäkymät

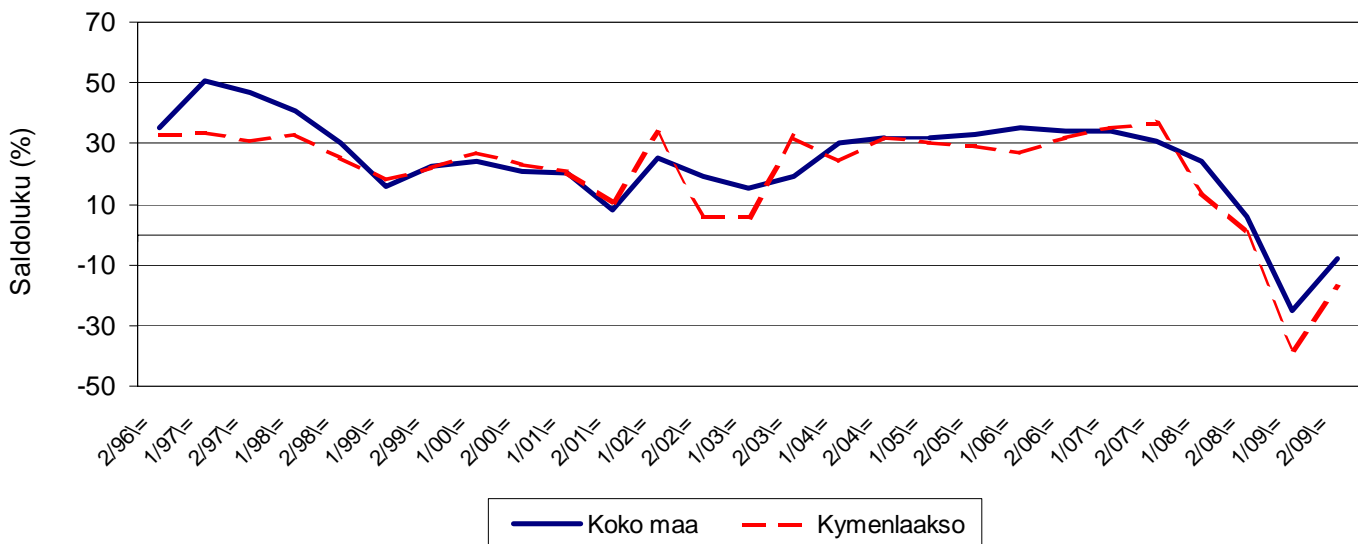
Taulukko 3.1: Pk-yritysten suhdannenäkymät oman yrityksen kannalta lähimmän vuoden aikana.

	Paranee %	Pysyy ennallaan %	Huononee %	Saldoluku %
KOKO MAA	19	55	26	-8
Kymenlaakso	13	57	30	-18

Pk-yritykset odottavat suhdanteiden heikkenevän lähimmän vuoden aikana Kymenlaaksossa ja koko maassa oman yrityksen kannalta. Kymenlaaksossa toimivista pk-yrityksistä nyt 13 prosenttia ennakoii suhdannenäkymien lähimmän vuoden aikana paranevan ja 30 prosenttia yrityksistä ennakoii suhdanteiden heikkenevän. Alueen pk-yritysten yleiset suhdannenäkymät ovat edelleen heikkomat kuin koko maan pk-yrityksillä keskimäärin.

Seuraavasta kuviosta nähdään pk-yritysten yleisten suhdannenäkymien kehitys tutkimusjaksosta 2/96 lähtien. Kevään 2009 tilanteeseen verrattuna ovat Kymenlaaksossa ja koko maassa toimivien pk-yritysten suhdannenäkymät lähimmän vuoden aikana parantuneet. Kymenlaaksossa kehitys on ollut koko maata selkeämpää.

3.1 YLEISET SUHDANNENÄKYMÄT LÄHIMMÄN VUODEN AIKANA



3.2 Suhdannenäkymät osatekijöittäin

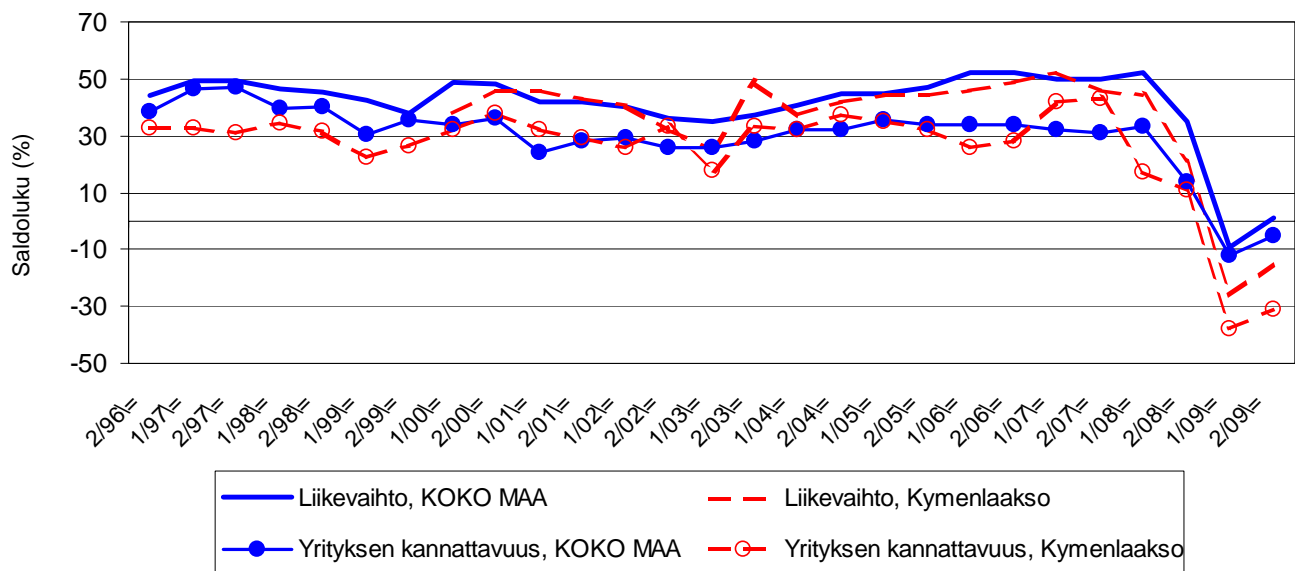
Taulukko 3.2: Pk-yritysten suhdannenäkymät osatekijöittäin seuraavan vuoden kuluttua.

	Liikevaihto	Investointien arvo	Viennin arvo	Tuonnin arvo	Tuotanto-kustannukset	Yrityksen kannattavuus	Vaka-varaisuus	Tuotekehitys-panostukset
KOKO MAA								
Suurempi	29	13	11	10	26	23	21	17
Yhtä suuri	44	59	74	74	59	48	62	66
Pienempi	28	28	15	16	15	29	17	17
Saldoluku (%)	1	-15	-5	-6	12	-5	4	0
Kymenlaakso								
Suurempi	17	11	12	5	30	12	12	8
Yhtä suuri	51	59	68	75	60	45	65	62
Pienempi	32	30	20	20	10	43	23	30
Saldoluku (%)	-15	-19	-8	-15	21	-31	-11	-22

Koko maan pk-yritysten suhdannenäkymät ovat seuraavan vuoden kuluttua lähes kaikkien osatekijöiden suhteen positiivisemmat kevääseen 2009 verrattuna. Kymenlaaksossa toimivien pk-yritysten suhdannenäkymät ovat nousseet keväästä liikevaihdon, investointien arvon, tuotantokustannusten ja yrityksen kannattavuuden osalta. Kymenlaaksossa toimivien pk-yritysten suhdannenäkymät ovat edelleen negatiivisia kaikkien muiden osatekijöiden, paitsi tuotantokustannusten suhteen. Kymenlaaksossa toimivien pk-yritysten suhdannenäkymät ovat nyt keskimääräistä heikommät kaikkien osatekijöiden osalta koko maahan verrattuna.

Seuraavasta kuviosta nähdään pk-yritysten liikevaihdon ja yrityksen kannattavuuden suhdannenäkymien⁴ kehitys jaksosta 2/96 lähtien. Sekä liikevaihdon että kannattavuuden suhdannenäkymät sekä Kymenlaaksossa että koko maassa ovat nousseet kevään 2009 kyselyyn verrattuna.

3.2 SUHDANNENÄKYMÄT SEURAAVAN VUODEN KULUTTUA



⁴ Kysymysmuoto muuttui 1/2000. Tätä aiemmin kysyttiin suhdannenäkymät seuraavan puolen vuoden aikana.

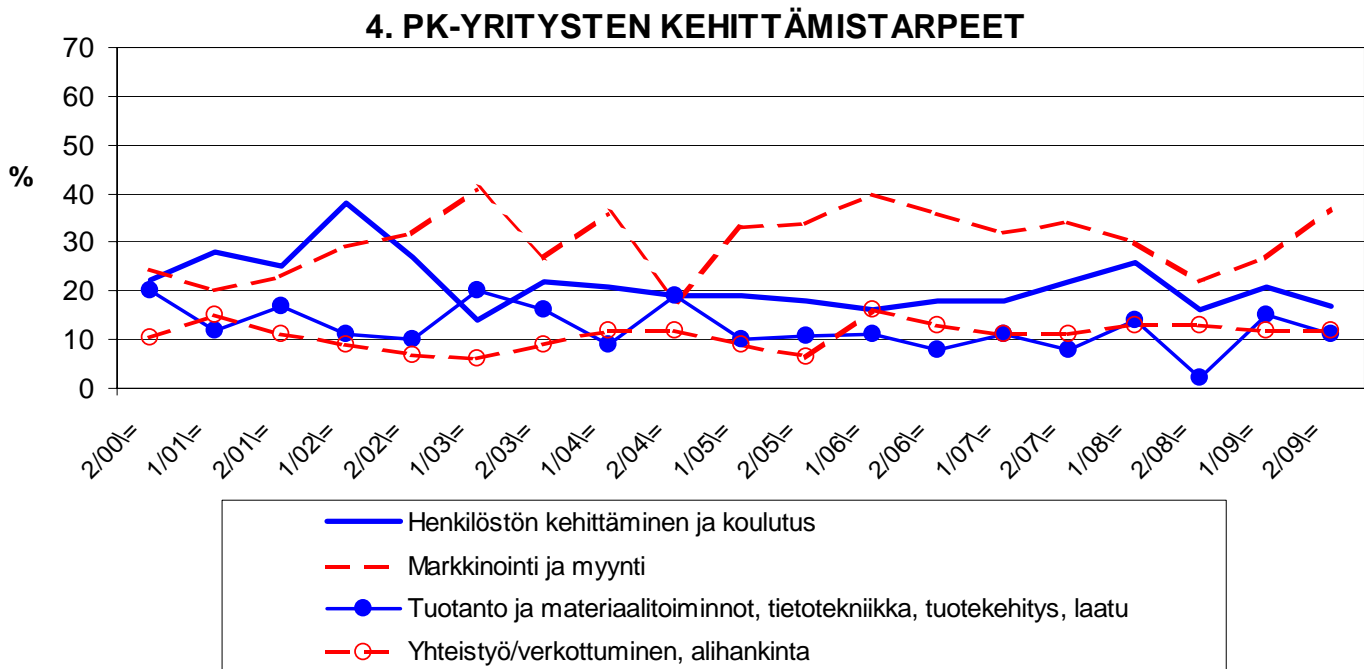
4 Pk-yritysten kehittämistarpeet

Taulukko 4: Pk-yrityksillä eniten kehittämistarvetta tällä hetkellä.

	KOKO MAA	Kymenlaakso
	%	%
Johtaminen	4	5
Henkilöstön kehittäminen ja koulutus	15	17
Markkinointi ja myynti	32	37
Vienti ja kansainvälistyminen	3	4
Rahoitus, talous ja laskentatoimi	7	4
Tuotanto ja materiaalitoinnot, tietotekniikka, tuotekehitys, laatu	10	11
Yhteistyö/verkottuminen, alihankinta	12	12
Ympäristö- ja muiden säädösvaatimusten ottaminen huomioon toiminnassa	2	3
Ei kehittämistarvetta	16	7

Koko maan ja Kymenlaakson alueen pk-yritysten kehittämistarpeet eroavat toisistaan jonkin verran jokaisen tekijän osalta. Kymenlaakson pk-yrityksissä koetaan olevan koko maan keskiarvon tavoin eniten kehittämistarvetta markkinoinnissa ja myynnissä. Seuraavaksi eniten kehittämistarvetta sekä alueen että koko maan pk-yrityksillä on henkilöstön kehittämisessä ja koulutuksessa.

Markkinointiin ja myyntiin liittyvät kehittämistarpeet ovat lisääntyneet Kymenlaaksossa toimivien pk-yritysten keskuudessa kevään 2009 tilanteeseen verrattuna. Henkilöstön kehittämiseen ja koulutukseen sekä tuotantoon liittyvät tarpeet ovat hieman vähentyneet edellismittauksesta. Yhteistyöhön/verkottumiseen ja alihankintaan liittyvät tarpeet ovat pysyneet ennallaan.



5 Pk-yritysten kehittämisen pahimmat esteet

Taulukko 5: Pk-yritysten kehittämisen pahimmat esteet.

	KOKO MAA	Kymenlaakso
	%	%
YRITYSTOIMINNAN SÄÄTELY	3	2
byrokratia	1,0	0,0
työlainsäädäntö	0,6	0,0
työehtosopimukset	0,4	1,2
muu sääntely	0,7	1,2
KUSTANNUSTASO	7	8
verotus	1,0	0,0
palkkataso	2,0	4,7
työn sivukulut	2,8	3,5
muut tuotantokustannukset	1,4	0,0
KILPAILUTILANNE	12	12
kireä kilpailutilanne	8,1	5,8
markkinoiden liiallinen keskittyminen	0,8	1,2
julkisen sektorin elinkeinotoiminta	0,5	0,0
markkinoita vääristävät tuet	0,2	1,2
harmaa talous, konkurssit jne.	0,6	0,0
kysynnän riittämättömyys	1,7	3,5
RAHOITUS	7	5
rahoituksen saatavuus	2,7	1,2
rahoituksen hinta	1,0	1,2
vakuuksien puute	3,2	1,2
RESURSSITEKIJÄT	16	14
ammattitaitoisen työvoiman saatavuus	8,7	7,0
alihankkijoiden/osatoimittajien saatavuus	0,6	0,0
toimitilat	1,4	1,2
koneet ja laitteet	0,6	1,2
muut resurssitekijät, esim. raaka-aineet	3,6	3,5
YLEINEN SUHDANNE- /MAAILMANTILANNE	37	42
MUUT TEKIJÄT	6	9
EI OSAA SANOA	12	8

Kymenlaaksossa pk-yritysten kehittämisen pahimpia esteitä ovat nyt yleiseen suhdanteeseen/maailmantilanteeseen liittyvät tekijät sekä edelleen resursseihin liittyvät tekijät. Resurssitekijöistä erityisesti ammattitaitoisen työvoiman saatavuus koetaan alueen pk-yritysten keskuudessa yrityksen kehittämisen esteiksi. Resurssitekijät koetaan hieman pienemmäksi kehittämisen esteeksi Kymenlaaksossa kuin koko maassa keskimäärin, kun taas yleinen suhdanne/maailmantilanne koetaan suuremmaksi kehittämisen esteeksi alueella koko maahan verrattuna.

Rahoitukseen liittyvät tekijät ovat kehittämisen pahimpana esteenä 5 prosentilla Kymenlaakson pk-yrityksistä. Näistä yrityksistä rahoituksen hinta (25 %), vakuuksien puute (25 %) sekä rahoituksen saatavuus (25%) ovat pahimpana esteenä yhdellä vastaajalla. Kymenlaaksossa toimivat pk-yritykset kokevat rahoituksen olevan edelleen hieman pienempi kehittämisen este kuin koko maan pk-yritykset keskimäärin.

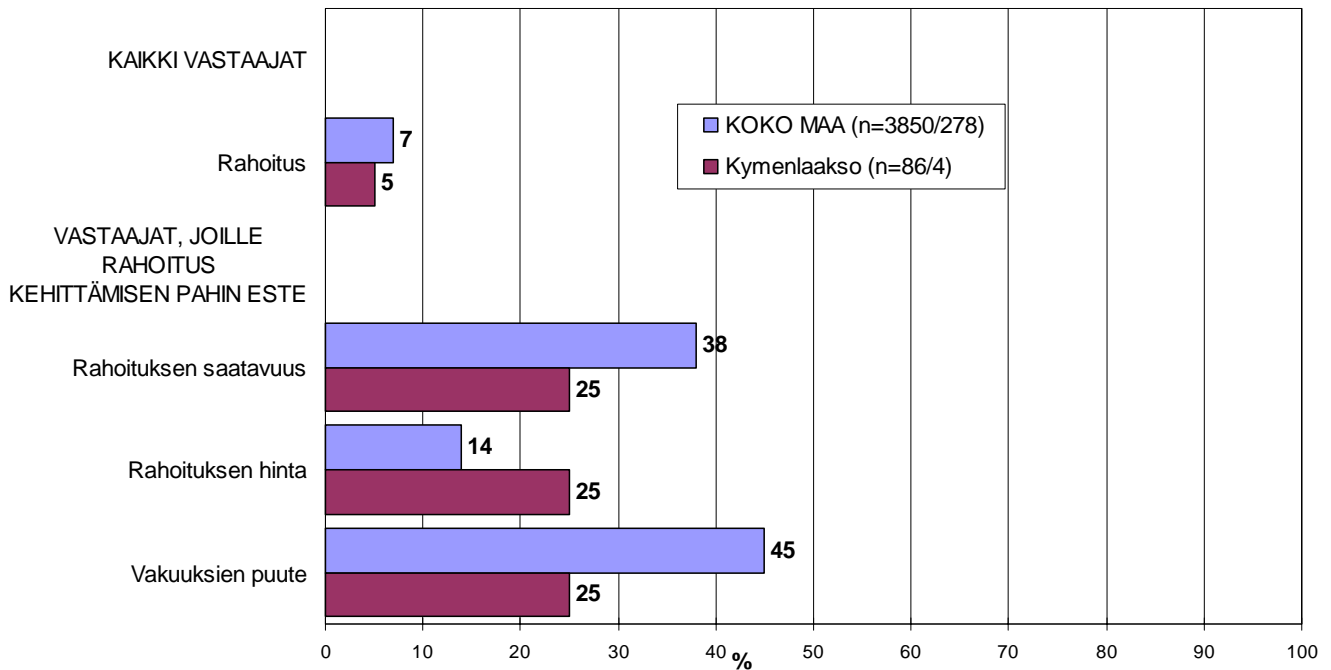
Kymenlaaksossa kasvuhakuiset⁵ pk-yritykset pitävät rahoitusta kokonaisuudessaan hieman pienempänä kehittämisen esteenä verrattuna kevään 2009 tilanteeseen. Alueen kaikki pk-yritykset kokevat rahoituksen samansuuruisiksi kehittämisen esteeksi kuin keväällä 2009.

Koko maassa kaikki pk-yritykset pitävät rahoitusta nyt hieman pienempänä esteenä verrattuna kevään 2009 tilanteeseen. Kasvuhakuiset pk-yritykset kokevat rahoituksen samansuuruisiksi kehittämisen esteeksi kuin keväällä 2009.

5.1 PK-YRITYSTEN KEHITTÄMISEN ESTEET

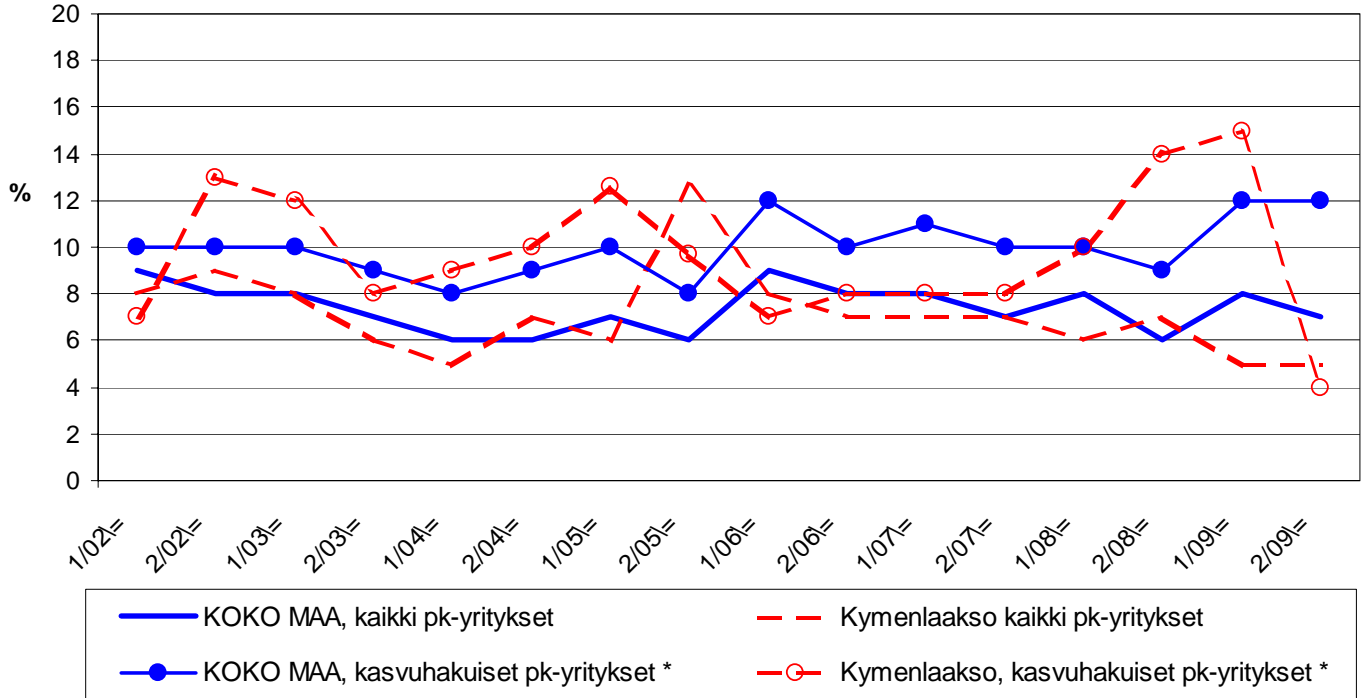
-Rahoitus-

n=kaikki vastaajat/rahoitus suurin kehittämisen este



⁵ Voimakkaasti kasvuhakuiset ja mahdollisuuksien mukaan kasvamaan pyrkivät pk-yritykset yhteensä.

5.2 PK-YRITYSTEN KEHITTÄMISEN ESTEET - Rahoitus kokonaisuudessaan -



*) Yritys on voimakkaasti kasvuhakuinen tai pyrkii kasvamaan mahdollisuuksien mukaan

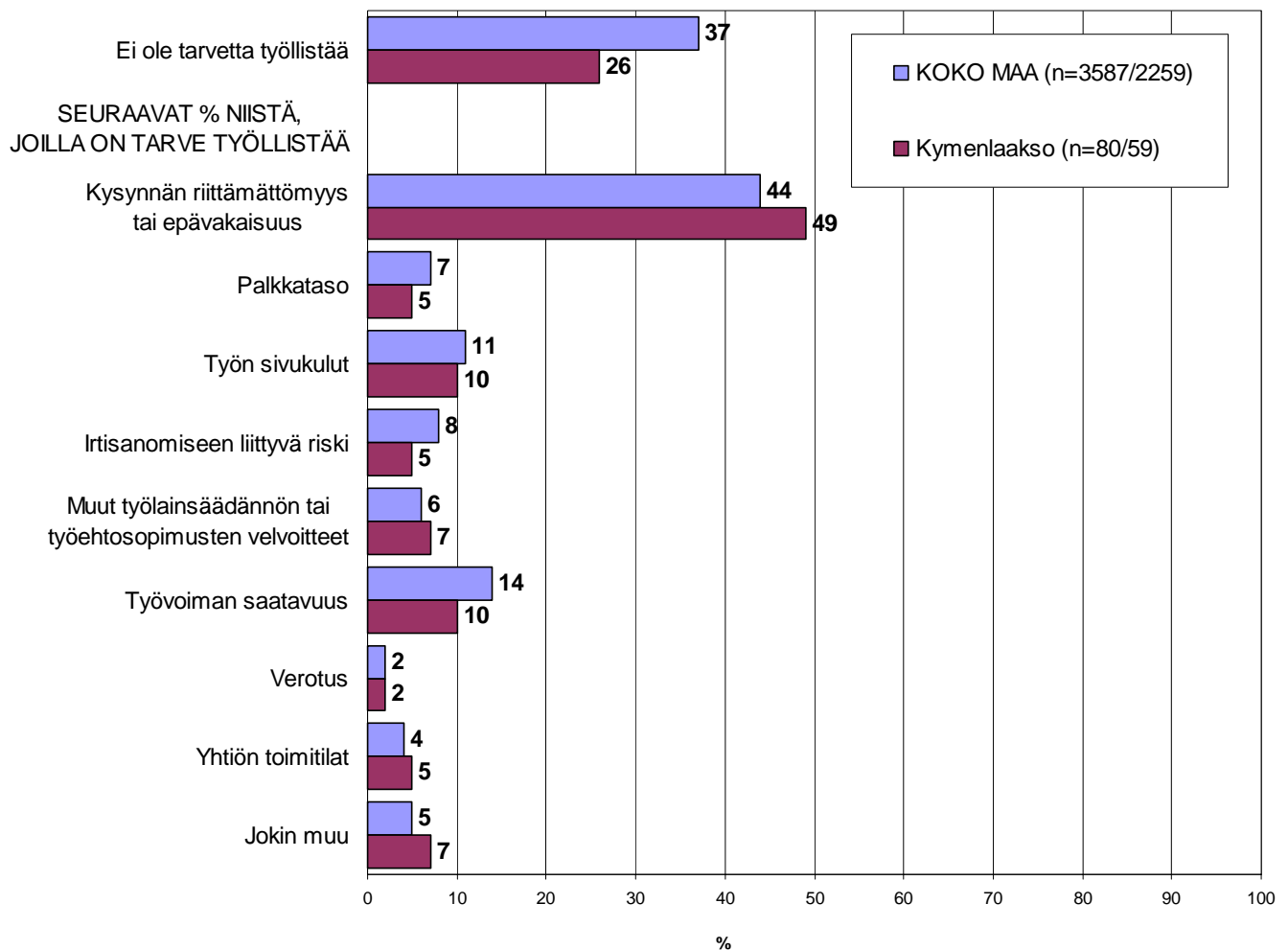
6 Pk-yritysten työllistämisen esteet

Kymenlaakson pk-yrityksillä työllistämisen suurimmat esteet ovat kysynnän riittämättömyys tai epävakaisuus ja työvoiman saatavuus sekä työn sivukulut. Kysynnän riittämättömyyttä pitää noin puolet niistä alueen pk-yrityksistä, joilla on tarve työllistää, työllistämisen suurimpana esteenä ja työvoiman saatavuutta sekä työn sivukuluja yksi kymmenestä. Kysynnän riittämättömyys tai epävakaisuus sekä työvoiman saatavuus koettiin suurimmiksi esteiksi myös koko maan tasolla.

26 prosentilla Kymenlaakson ja 37 prosentilla koko maan pk-yrityksistä ei ole tarvetta työllistää.

6. PK-YRITYSTEN TYÖLLISTÄMISEN SUURIN ESTE

n=kaikki vastaajat/yrityksellä tarve työllistää



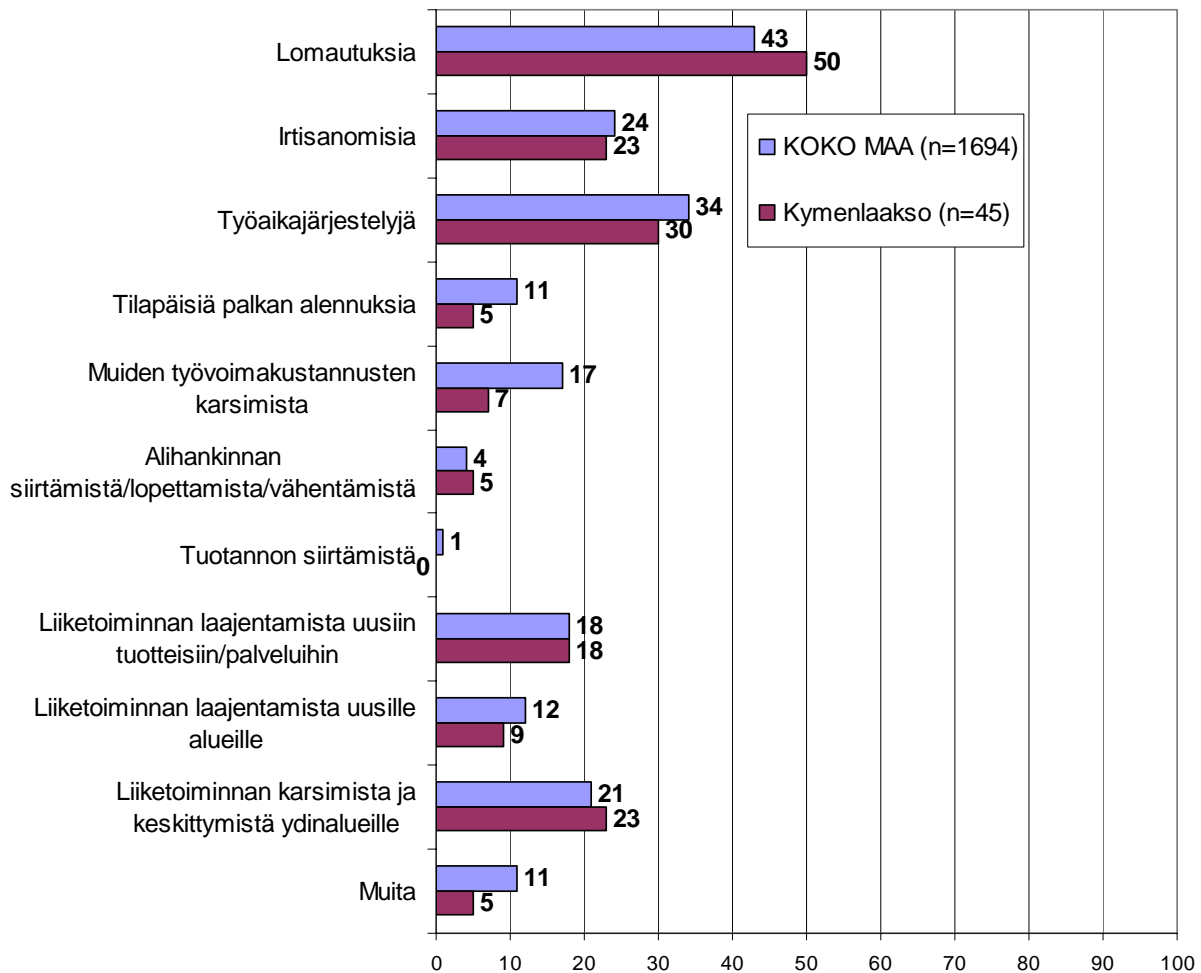
7 Sopeuttamistoimet suhdannetilanteen vuoksi

Koko maan pk-yrityksistä 35 prosenttia ja alueella 43 prosenttia on jo sopeuttanut toimintaansa suhdannetilanteen vuoksi. Lisäksi noin kymmenesosa koko maan (12%) ja alueen (14%) pk-yrityksistä suunnittelee toimintansa sopeuttamista.

Neljä kymmenestä koko maan ja puolet alueen toimintaa sopeuttaneista / sopeuttamista suunnittelevista pk-yrityksistä on tehnyt / aikoo tehdä lomautuksia. Toiseksi eniten alueella ja koko maassa on tehty / suunnitellaan tehtäväksi työaikajärjestelyjä. Irtisanomisia on tehnyt / suunnittelee tekevänsä puolestaan noin neljäsosa koko maan ja alueen vastanneista pk-yrityksistä.

7. MITÄ SOPEUTTAMISTOIMIA ON TEHTY/SUUNNITTEILLA

n=on jo sopeuttanut, suunnittelee sopeuttamista



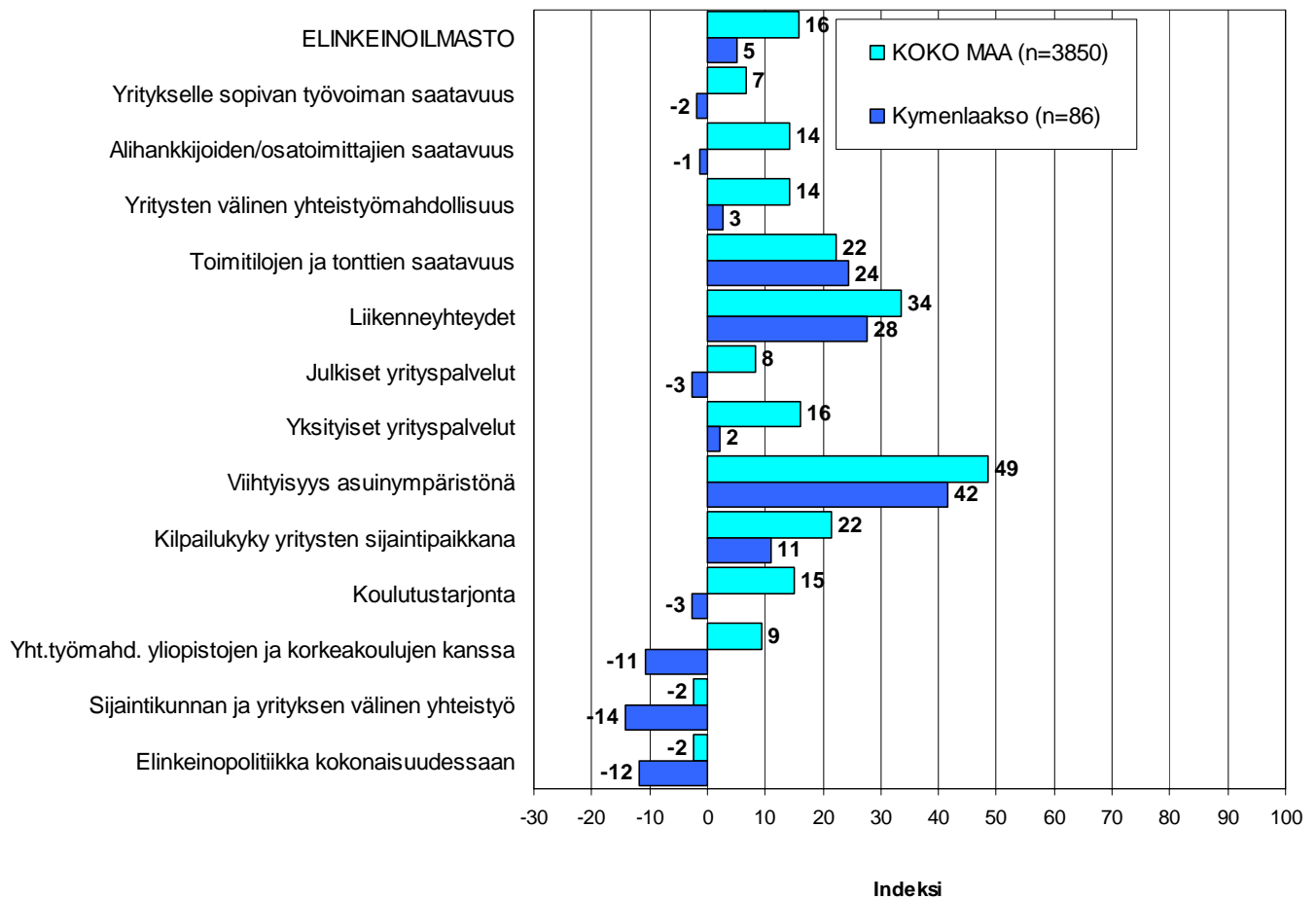
8 Elinkeinoilmasto

Yrityksen sijaintikuntaan elinkeinon harjoittamisen näkökulmasta ollaan Kymenlaaksossa edelleen tyytymättömpiä kuin koko maassa keskimäärin. Tyytyväisimpiä Kymenlaaksossa sijaitsevat pk-yritykset ovat alueen viihtyisyyteen asuinympäristönä, liikenneyhteyksiin sekä toimitilojen ja tonttien saatavuuteen. Tyytymättömiä alueella ollaan yhteistyömahdollisuuksiin yliopistojen ja korkeakoulujen kanssa, elinkeinopolitiikkaan kokonaisuudessaan sekä sijaintikunnan ja yritysten väliseen yhteistyöhön. Kymenlaaksossa pk-yritykset ovat koko maan pk-yrityksiä tyytyväisempiä ainoastaan toimitilojen ja tonttien saatavuuteen.

Koko maan keskimääräinen tyytyväisyys elinkeinoilmastoon on hieman noussut kevään 2009 tuloksista. Sen sijaan alueella tyytyväisyys elinkeinoilmastoon on hieman laskenut. Aiemmin kysytty tekijä 'yhteiskunnalliset turvallisuuspalvelut' ei ole ollut mukana kyselyssä vuodesta 2006 lähtien.

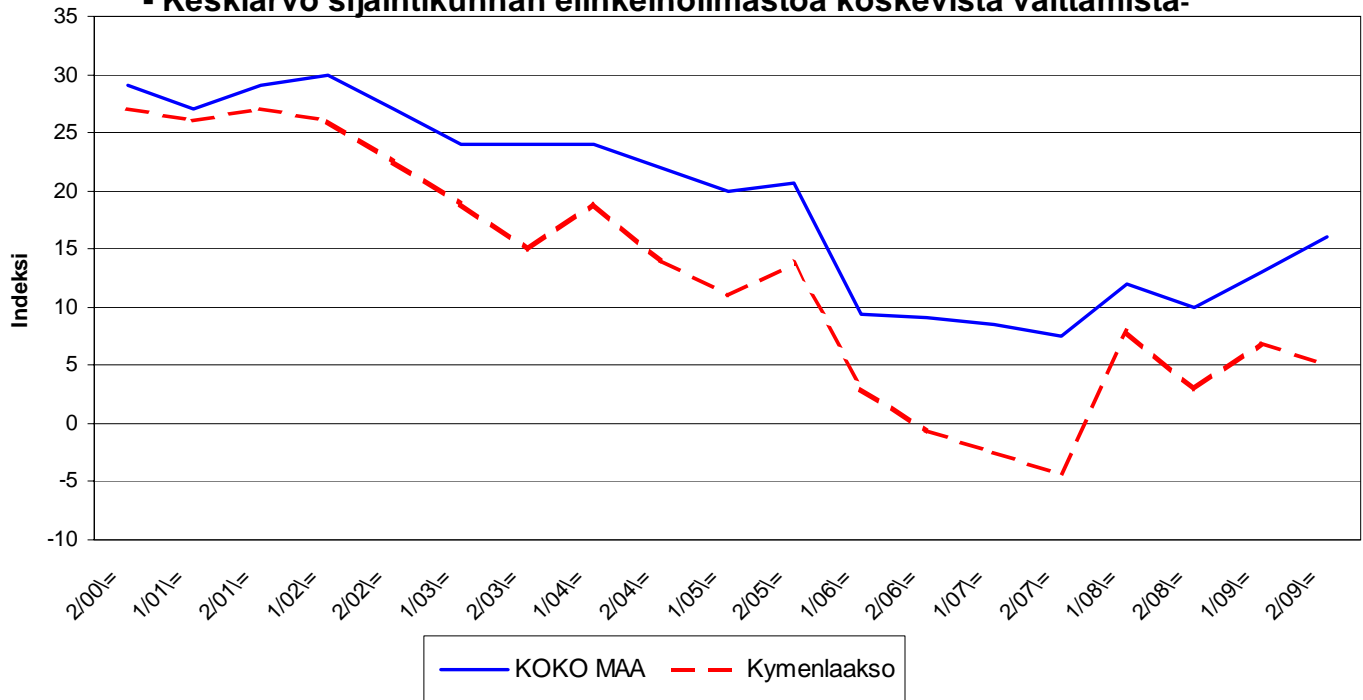
8.1 ELINKEINOILMASTO

n=kaikki vastaajat



8.2 ELINKEINOILMASTO

- Keskiarvo sijaintikunnan elinkeinoilmastoa koskevista väittämistä-



9 Pk-yritysten kasvuhakuisuus

Taulukko 6: Pk-yritysten kasvuhakuisuus.

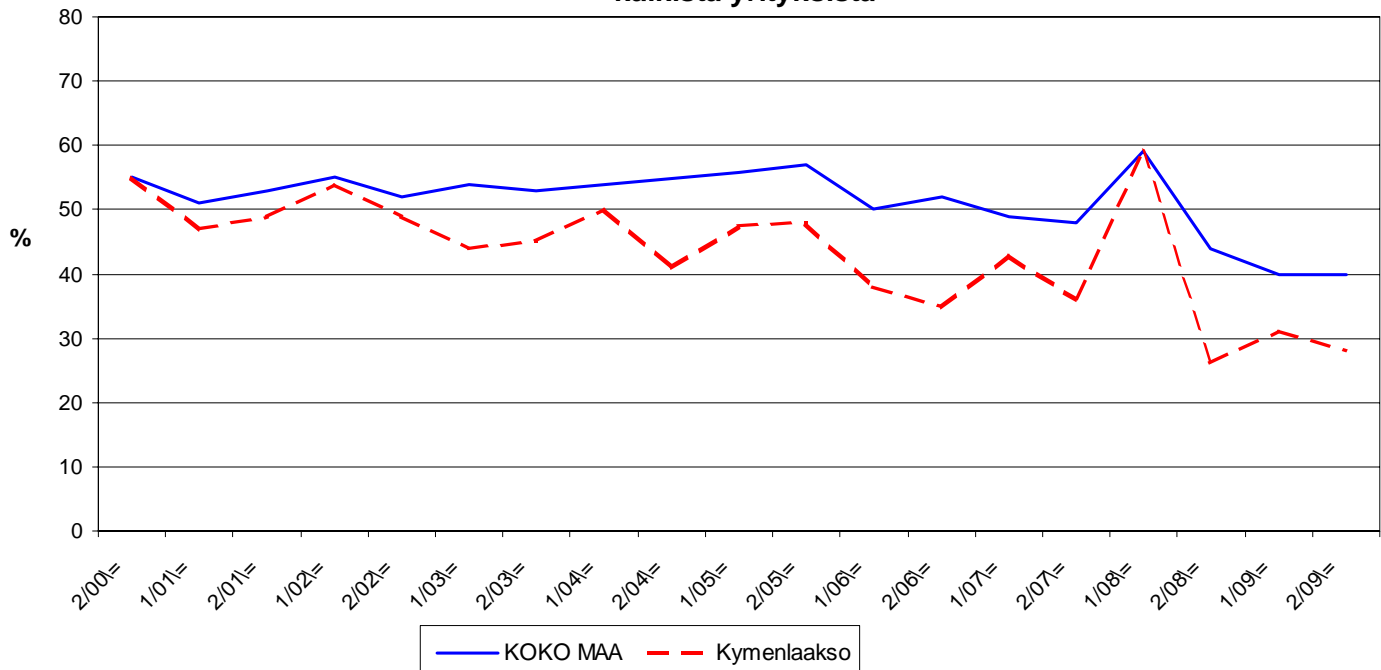
	KOKO MAA	Kymenlaakso
	%	%
Olemme voimakkaasti kasvuhakuinen	7	5
Pyrimme kasvamaan mahdollisuuksien mukaan	32	24
Pyrimme säilyttämään asemamme	40	52
Yrityksellämme ei ole kasvutavoitteita	18	20
Toiminta loppuu seuraavan vuoden aikana	3	0

Kymenlaaksossa on edelleen suhteellisesti vähemmän voimakkaasti kasvuhakuisia pk-yrityksiä kuin koko maassa keskimäärin. Yrityksen toiminnan loppumista seuraavan vuoden aikana ennakoi kolme prosenttia koko maan pk-yrityksistä. Alueella toiminnan loppumista ei puolestaan ennakoida. Tärkeimpinä kasvukeinoina alueen pk-yritykset pitävät myynnin ja markkinoinnin lisäämistä, uusien tuotteiden ja palvelujen kehittämistä sekä yhteistyön lisäämistä muiden yritysten kanssa.

Voimakkaasti tai mahdollisuuksien mukaan kasvavia pk-yrityksiä on Kymenlaaksossa nyt yhteensä 28 kun koko maassa niitä on yhteensä 40 prosenttia. Voimakkaasti kasvuhakuisten yritysten osuus on pysynyt samassa koko maassa kevästä 2009. Alueella voimakkaasti kasvuhakuisten yritysten osuus on sen sijaan hieman kasvanut. Kokonaisuutena kasvuhakuisten yritysten osuus on laskenut alueella; koko maassa määrä on puolestaan pysynyt samassa kevästä 2009.

9. PK-YRITYSTEN KASVUHAKUISUUS

-Voimakkaasti ja mahdollisuuksien mukaan kasvavien yritysten osuus kaikista yrityksistä-



10 Sukupolven- tai omistajanvaihdokset

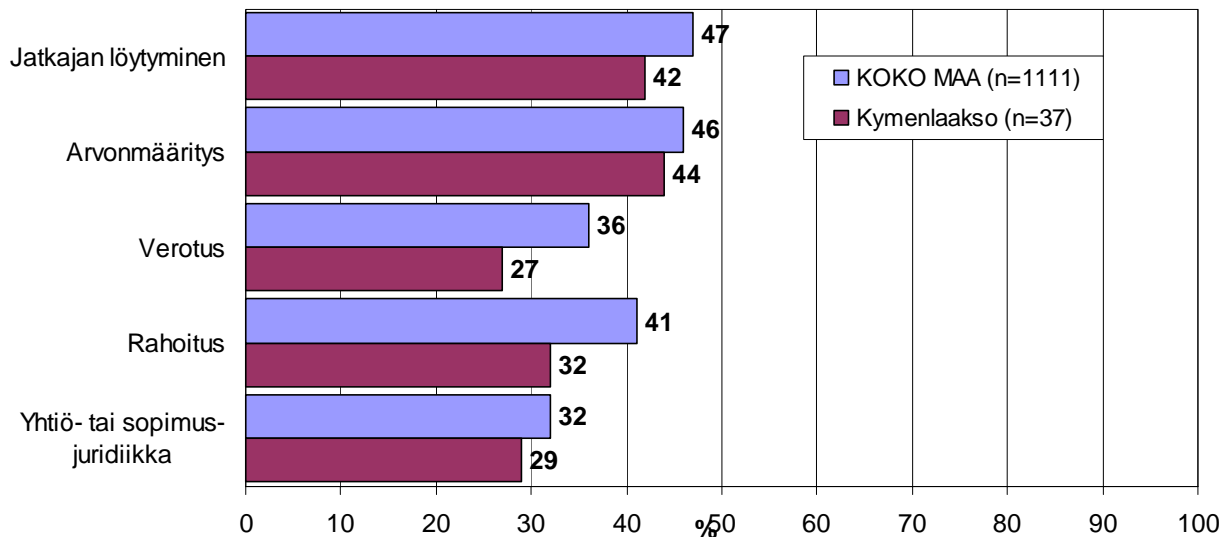
Taulukko 7: Sukupolven- tai omistajanvaihdokset pk-yrityksissä.

	KOKO MAA %	Kymenlaakso %
SUKUPOLVEN- TAI OMISTAJANVAIHDOS ODOTETTAVISSA LÄHIMMÄN 5 VUODEN AIKANA		
Ei	57	38
Kyllä, 1-2 vuoden sisällä	11	17
Kyllä, 3-5 vuoden sisällä	18	27
Ei osaa sanoa	14	18

Kymenlaakson alueella on sukupolven- tai omistajanvaihdos odotettavissa lähimmän viiden vuoden aikana 44 prosentilla pk-yrityksistä, kun taas koko maassa näin on yhteensä 29 prosentilla. Suurimmat haasteet sukupolven- tai omistajanvaihdosta aikoville yrityksille Kymenlaakson alueella ovat jatkajan löytäminen ja arvonmääritys.

10. ODOTETTAVISSA OLEVAT ONGELMAT SUKUPOLVEN-TAI OMISTAJANVAIHDOKSEEN LIITTYVISSÄ ASIOISSA

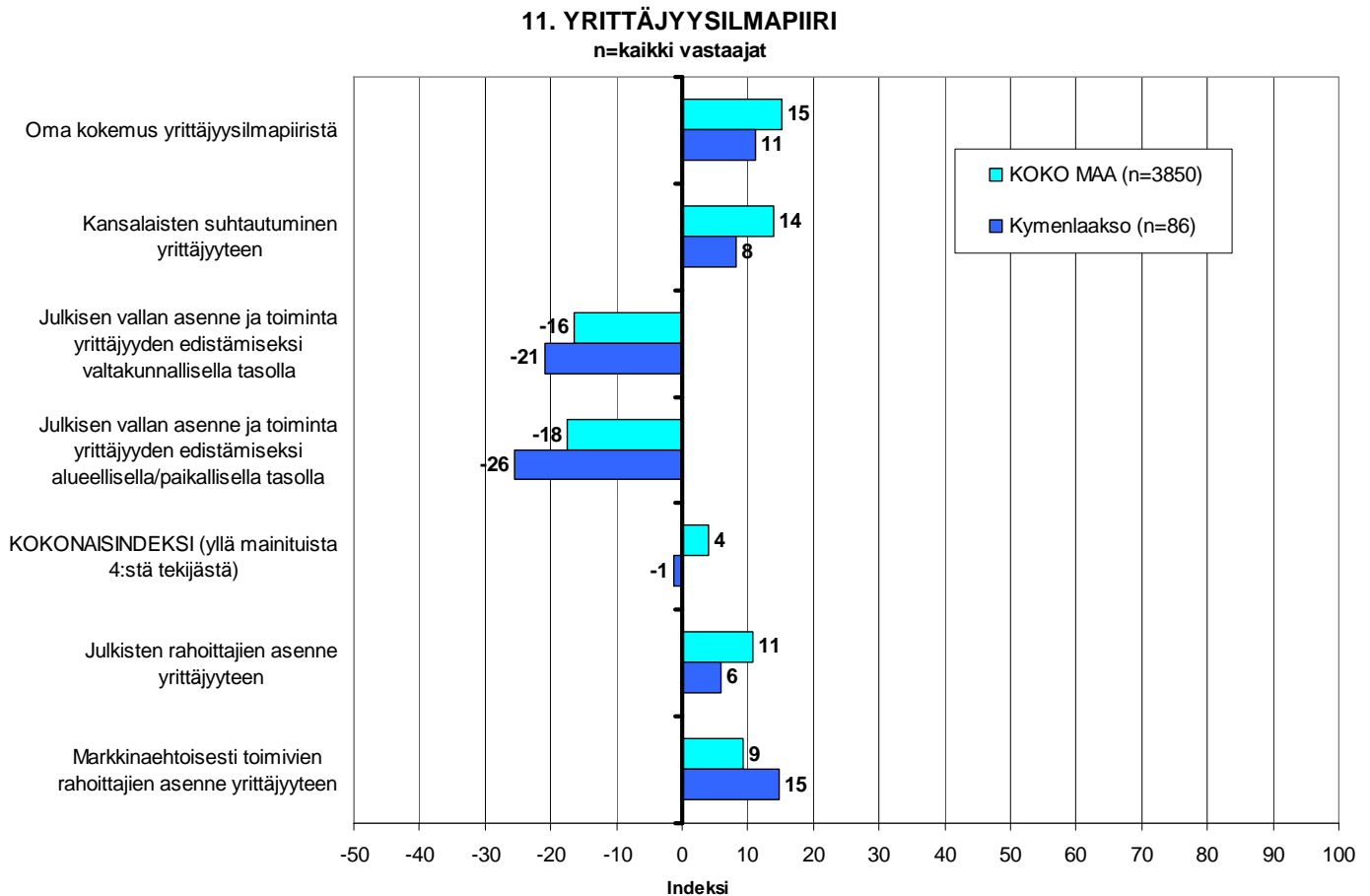
-Yritykset, joissa vaihdos odotettavissa lähimmän 5 vuoden aikana-
n=sukupolven/omistajanvaihdos viiden vuoden sisällä



11 Yrittäjyysilmapiiri

Koko maan keskimääräinen kokonaisindeksi yrittäjyysilmapiirille on positiivinen +4, kun alueella se on edelleen hieman heikompi, -1. Indeksien osatekijöistä oma kokemus yrittäjyysilmapiiristä sekä kansalaisten suhtautuminen yrittäjyyteen arvioidaan positiivisiksi tekijöiksi. Kaikki indeksi osatekijät arvioidaan alueella heikommiksi kuin keväällä 2009. Myös koko maassa lähes kaikki indeksien osatekijät ovat heikentyneet edelliseltä vuodelta verrattuna. Julkisen vallan asenne ja toimet arvioidaan selkeästi negatiivisiksi sekä Kymenlaakson että koko maan osalta.

Julkisten rahoittajien asenne yrittäjyyteen arvioidaan Kymenlaakson alueella nyt heikommaksi ja markkinaehtoisesti toimivien rahoittajien asenne paremmaksi kuin koko maassa keskimäärin. Markkinaehtoisien rahoittajien asenne saa paremman arvion julkiseen puoleen verrattuna Kymenlaaksossa. Koko maassa puolestaan pidetään julkisten rahoittajien asennetta parempana.



12 Pk-yritysten rahoitus

Kymenlaakson alueen yrityksistä 36 prosenttia oli ottanut ulkopuolista rahoitusta viimeisten 12 kuukauden aikana, kun taas koko maassa näin oli tehnyt 30 prosenttia. Noin puolet koko maan ja alueen pk-yrityksistä oli ottanut lainaa rahoituslaitoksilta.

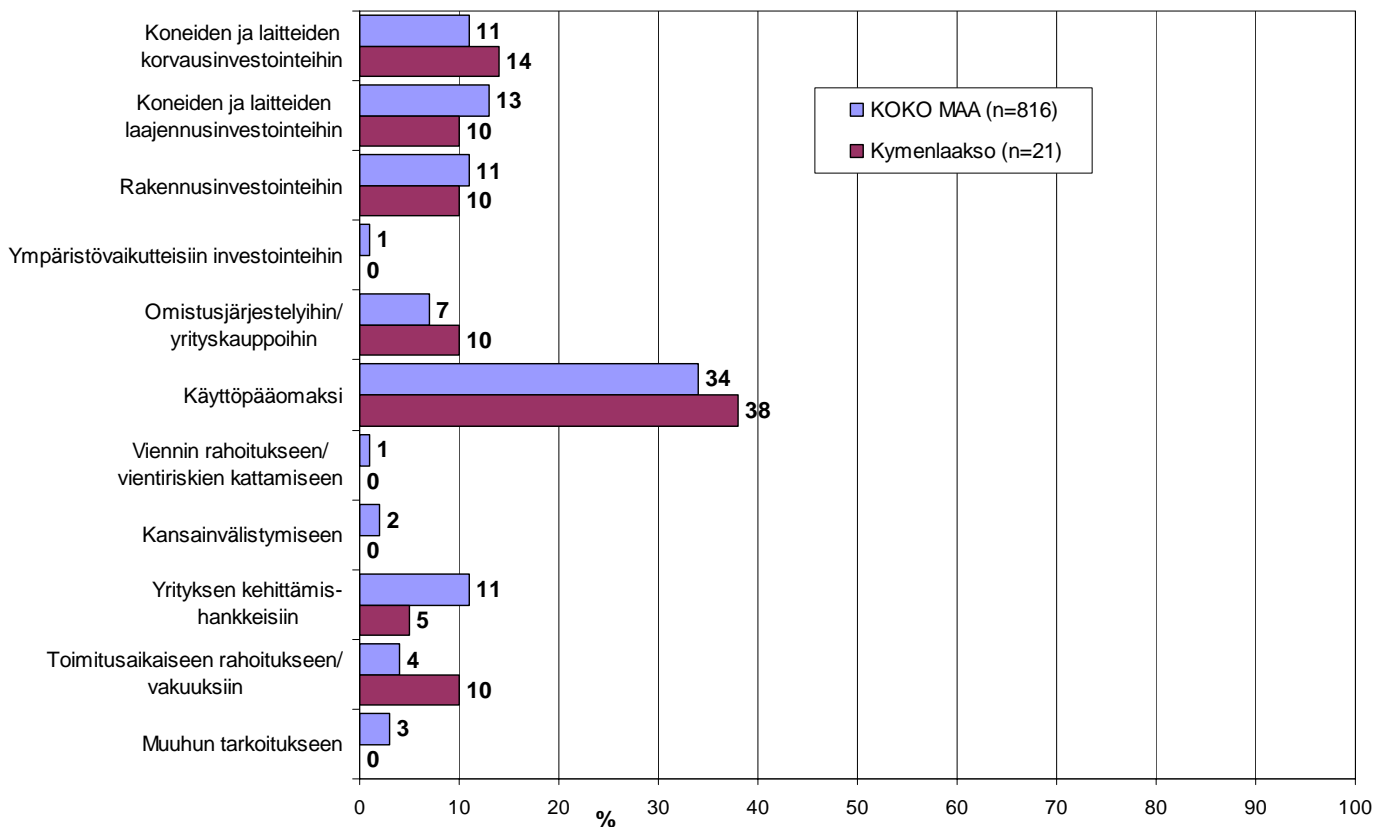
Noin joka neljäs alueella (26%) ja koko maassa (23%) toimivista pk-yrityksistä aikoo ottaa ulkopuolista rahoitusta seuraavan vuoden aikana. Finnveran suhdannelainaa / -takausta aikoo näistä yrityksistä hakea koko maan osalta 37 prosenttia ja alueella suurempi osa, 60 prosenttia. Tärkeimpänä käyttötarkoituksena rahoitukselle pidetään alueella edelleen rahoituksen ottamista käyttöpääomaksi.

Kymenlaakson pk-yritykset aikovat hankkia ulkoista rahoitusta useimmiten pankista (86 %) tai Finnverasta (52 %). Rahoitusyhtiöistä ja vakuutusyhtiöistä rahoitusta aikoo hakea 14 prosenttia rahoitusta hakevista alueen yrityksistä.

12. TÄRKEIN KÄYTTÖTARKOITUS ULKOPUOLISELLE RAHOITUKSELLE

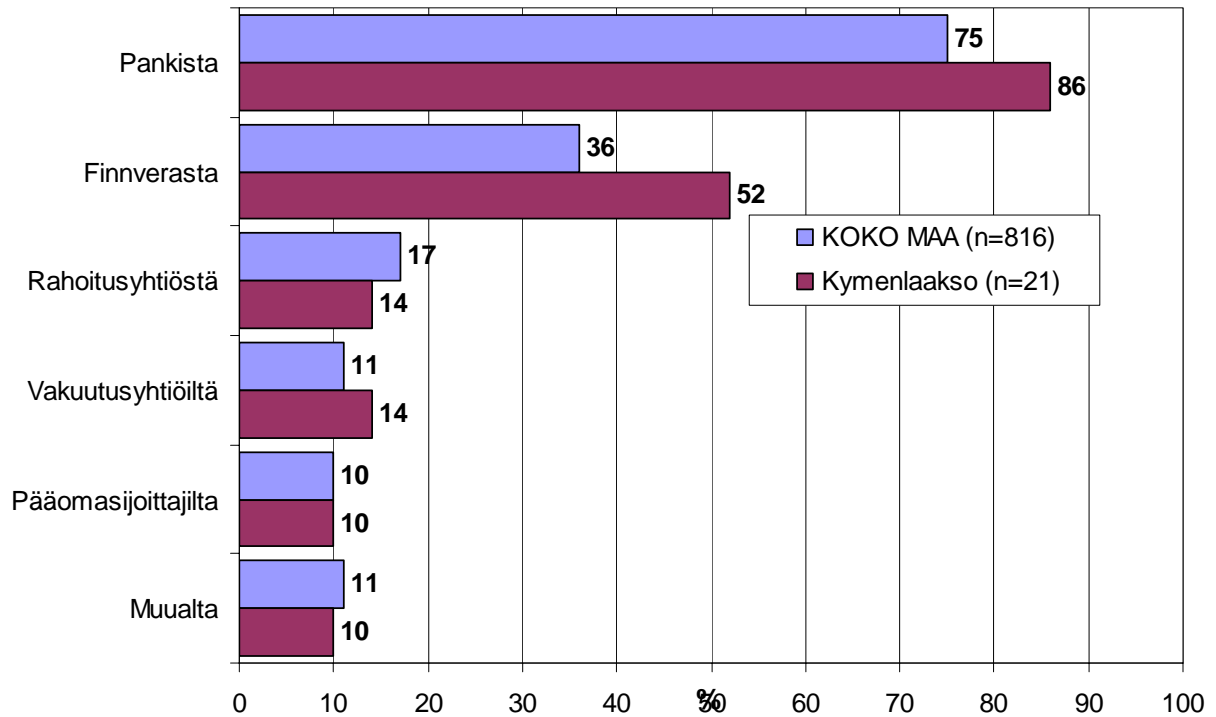
-Yritykset, jotka aikovat ottaa ulkopuolista rahoitusta-

n=yritys aikoo ottaa ulkopuolista rahoitusta



13. MISTÄ AIKOO HAKEA RAHOITUSTA

-Yritykset, jotka aikovat ottaa ulkopuolista rahoitusta
n=yritys aikoo ottaa ulkopuolista rahoitusta

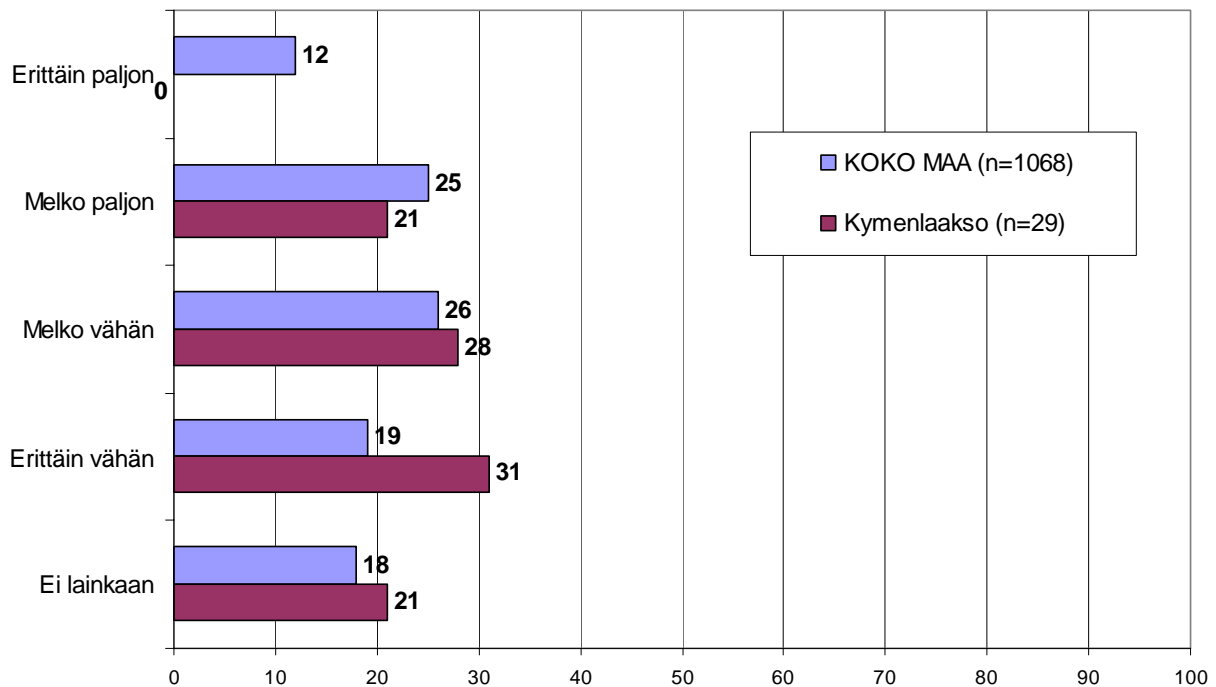


Noin neljä kymmenestä koko maan pk-yrityksistä kokee, että rahoitusmarkkinat ovat heijastuneet rahoitusehtoihin melko tai erittäin paljon. Alueella puolestaan viidesosa kokee rahoitusmarkkinoiden heijastuneen rahoitusehtoihin melko paljon. Noin viidesosa koko maan ja alueen pk-yrityksistä ilmoittaa, että rahoitusmarkkinoiden muutokset / ongelmat eivät ole heijastuneet lainkaan rahoitusehtoihin.

Alueella koetaan kokonaisuudessaan rahoitusmarkkinoiden muutoksilla / ongelmilla olleen harvemmin ja vähemmän vaikutusta rahoitusehtoihin kuin koko maassa keskimäärin.

14. OVATKO RAHOITUSMARKKINOIDEN MUUTOKSET / ONGELMAT HEIJASTUNEET RAHOITUSEHTOIHIN

n=on ottanut ulkopuolista rahoitusta viimeisen 12 kk aikana

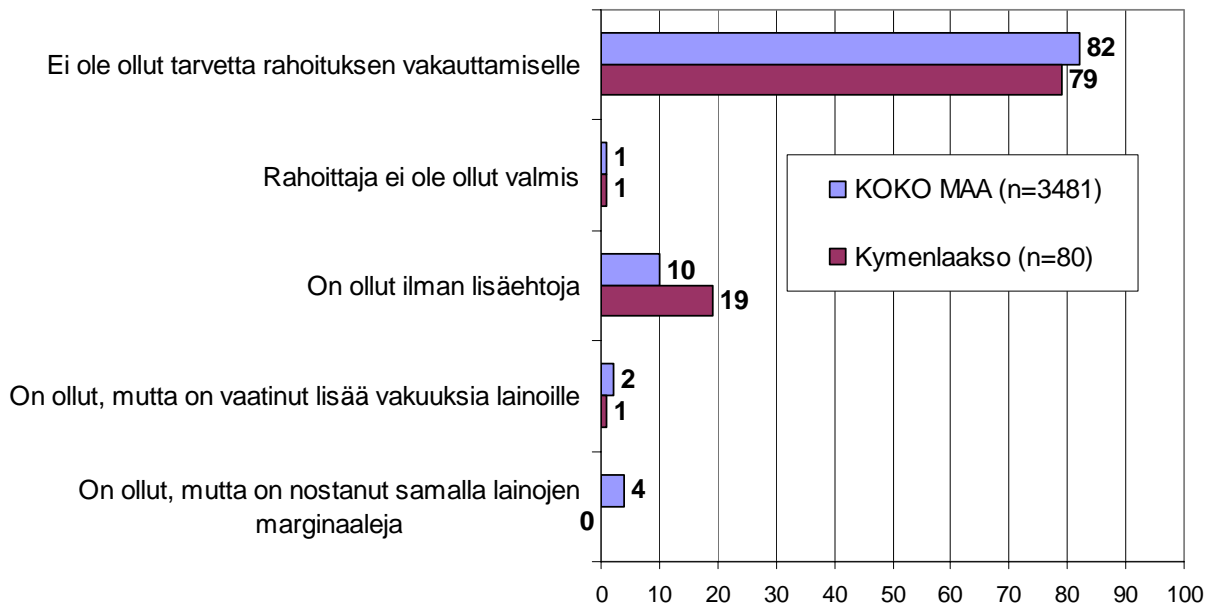


Suurin osa sekä alueen että koko maan pk-yrityksistä ilmoittaa, että yrityksessä ei ole ollut tarvetta rahoituksen vakauttamiselle.

Noin kymmenesosa koko maan ja viidesosa alueen pk-yrityksistä ilmoittaa, että päärahoittaja on ollut valmis vakauttamaan rahoitusta ilman lisäehtoja. Ainoastaan pieni osa sekä koko maan että alueen pk-yrityksistä ilmoittaa, että rahoittaja ei ole ollut valmis vakauttamaan rahoitusta. Alueella on koko maahan verrattuna asetettu hieman harvemmin lisäehtoja rahoituksen vakauttamiselle.

15. ONKO PÄÄRAHOITTAJA OLLUT VALMIS VAKAUTTAMAAN RAHOITUSTA

n=kaikki vastaajat



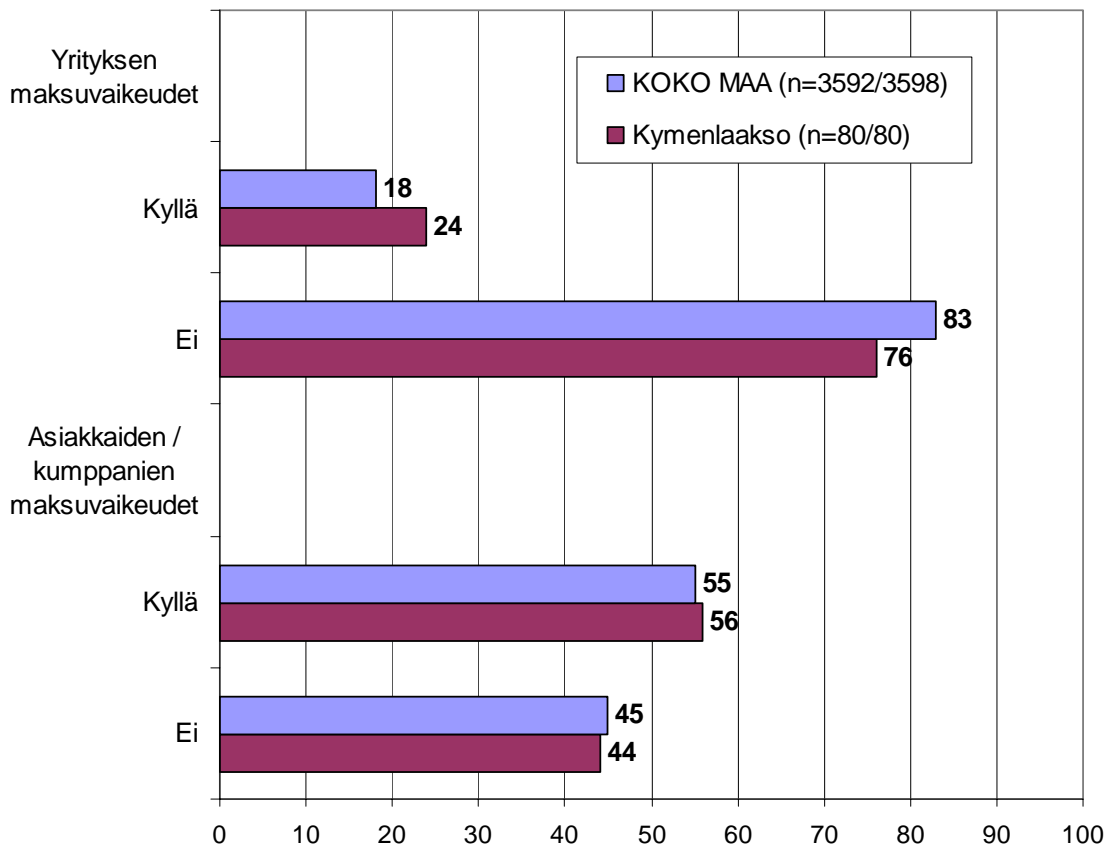
13 Maksuvaikeudet ja -järjestelyt

Hieman vajaa viidesosa koko maan ja vajaa neljäsosa alueen pk-yrityksistä ilmoittaa yrityksellä olleen maksuvaikeuksia viimeisen kolmen kuukauden aikana. Hieman yli puolet sekä koko maan että alueen osalta lisäksi ilmoittaa, että asiakkailla / kumppaneilla on ollut maksuvaikeuksia viimeisen kolmen kuukauden aikana.

80 prosenttia koko maan ja 84 prosenttia alueen niistä yrityksistä, jotka ilmoittavat asiakkailla / kumppaneilla olleen maksuvaikeuksia viimeisen kolmen kuukauden aikana ilmoittaa, että asiakkailla / kumppaneilla on ollut maksuvaikeuksia viimeisen kolmen kuukauden aikana vuodentakaista enemmän.

16. MAKSUVAIKEUDET YRITYKSELLÄ JA ASIAKKAILLA / KUMPPANEILLA

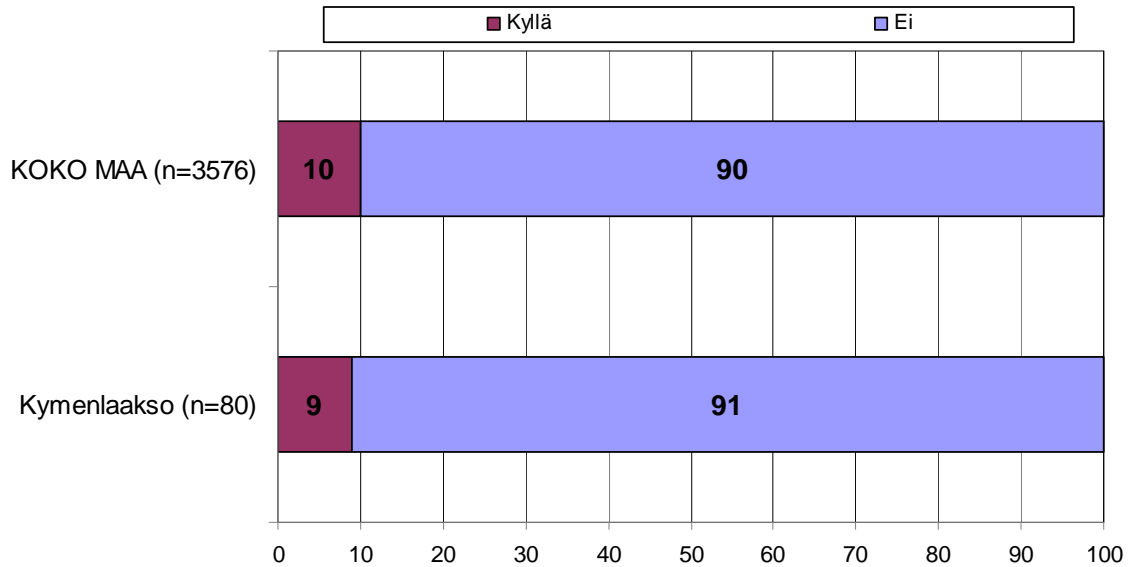
n=kaikki vastaajat



Noin kymmenesosa sekä alueen että koko maan pk-yrityksistä ilmoittaa, että maksujärjestelyihin on ollut tarvetta verottajan kanssa viimeisen kuuden kuukauden aikana. Alueella on ollut hieman harvemmin tarvetta maksujärjestelyihin verottajan kanssa kuin koko maassa keskimäärin.

17. TARVE MAKSUJÄRJESTELYIHIN VEROTTAJAN KANSSA

n=kaikki vastaajat





Pääkonttorit

- **Helsinki**
Eteläesplanadi 8 • PL 1010, 00101 Helsinki
Faksi 020 460 7220
- **Kuopio**
Haapaniemenkatu 40 • PL 1127, 70111 Kuopio
Faksi 020 460 3240
- Finnvera Oyj • valtakunnallinen vaihde 0204 6011
www.finnvera.fi

Aluekonttorit

- **Helsinki**
Eteläesplanadi 8 • PL 1010, 00101 Helsinki
Faksi 020 460 3401
 - **Joensuu**
Torikatu 9 A, 80100 Joensuu
Faksi 020 460 2163
 - **Jyväskylä**
Sepänkatu 4, 40100 Jyväskylä
Faksi 020 460 2299
 - **Kajaani**
Kauppakatu 1, 87100 Kajaani
Faksi 020 460 3899
 - **Kuopio**
Haapaniemenkatu 40 • PL 1127, 70111 Kuopio
Faksi 020 460 3330
 - **Lahti**
Laiturikatu 2, 5. kerros, 15140 Lahti
Faksi 020 460 2249
 - **Lappeenranta**
Snellmaninkatu 10, 53100 Lappeenranta
Faksi 020 460 2149
 - **Mikkeli**
Linnankatu 5, 50100 Mikkeli
Faksi 020 460 3690
 - **Oulu**
Asemakatu 37, 90100 Oulu
Faksi 020 460 3944
 - **Pori**
Valtakatu 6, 28100 Pori
Faksi 020 460 2349
 - **Rovaniemi**
Maakuntakatu 10 • PL 8151, 96101 Rovaniemi
Faksi 020 460 2099
 - **Seinäjoki**
Kauppatori 1 – 3, 60100 Seinäjoki
Faksi 020 460 2399
 - **Tampere**
Hämeenkatu 9 • PL 559, 33101 Tampere
Faksi 020 460 3711
 - **Turku**
Eerikinkatu 2, 20100 Turku
Faksi 020 460 3649
 - **Vaasa**
Pitkäkatu 55, 65100 Vaasa
Faksi 020 460 3849
- Pietarin-edustusto
- **Finnveran Pietarin edustusto**
Finnish-Russian Innovation Center
Business Center Apollo, office 500
Dobrolyubova Prospect 8
St. Petersburg 197198
Russia
Puhelin +7 812 335 2234
Faksi +7 812 335 2236



- Mannerheimintie 76 A
PL 999, 00101 Helsinki
Puhelin (09) 229 221, faksi (09) 2292 2980
www.yrittajat.fi
- **Etelä-Karjalan Yrittäjät**
Kauppakatu 40 D, 53100 Lappeenranta
puhelin 0104 701 100, faksi 0104 701 102
www.yrittajat.fi/etelakarjala
- **Etelä-Pohjanmaan Yrittäjät**
Alvar Aallon katu 3, 60100 Seinäjoki
puhelin (06) 420 5000, faksi (06) 420 5001
www.yrittajat.fi/etelapohjanmaa
- **Etelä-Savon Yrittäjät**
Patteristonkatu 2 C, 50100 Mikkeli
puhelin (015) 151 684, faksi (015) 760 0950
www.yrittajat.fi/etelasavo
- **Helsingin Yrittäjät**
Lastenkodinkuja 1 A 4, 3. krs., 00180 Helsinki
puhelin 010 841 3020, faksi (09) 622 3385
www.yrittajat.fi/helsinki
- **Hämeen Yrittäjät**
Sibeliuksenkatu 11 A, 13100 Hämeenlinna
puhelin (03) 682 1153, faksi (03) 682 1561
www.yrittajat.fi/hame
- **Kainuun Yrittäjät**
Kauppakatu 26 A, 87100 Kajaani
puhelin 010 387 7870, faksi (08) 613 0934
www.yrittajat.fi/kainuu
- **Keski-Pohjanmaan Yrittäjät**
Ristirannankatu 1, 67100 Kokkola
puhelin (06) 831 5292, faksi (06) 822 3760
www.yrittajat.fi/keskipohjanmaa
- **Keski-Suomen Yrittäjät**
Sepänkatu 4, 40100 Jyväskylä
puhelin 010 425 9200, faksi 010 425 9210
www.yrittajat.fi/keskisuomi
- **Kymen Yrittäjät**
Käsityöläiskatu 4, 45100 Kouvola
puhelin (05) 544 3030, faksi (05) 535 4315
www.yrittajat.fi/kymi
- **Lapin Yrittäjät**
Maakuntakatu 16, 96200 Rovaniemi
puhelin 0400 392 139, faksi (016) 420 0630
www.yrittajat.fi/lappi
- **Länsipohjan Yrittäjät**
Valtakatu 5, 94100 Kemi
puhelin (016) 221 701, faksi (016) 221 713
www.yrittajat.fi/lansipohja
- **Pirkanmaan Yrittäjät**
Kehräsaari B-rappu, PL 7, 33210 Tampere
puhelin (03) 251 6500, faksi (03) 251 6516
www.yrittajat.fi/pirkanmaa
- **Pohjois-Karjalan Yrittäjät**
Kauppakatu 17 A, 80100 Joensuu
puhelin 010 470 7600
www.yrittajat.fi/pohjoiskarjala
- **Pohjois-Pohjanmaan Yrittäjät**
Uusikatu 64 A 2. krs., 90100 Oulu
puhelin (08) 311 4677, faksi (08) 371 227
www.yrittajat.fi/pohjoispohjanmaa
- **Päijät-Hämeen Yrittäjät**
Rautatienkatu 20 B 4, 15110 Lahti
puhelin (03) 782 9866, faksi (03) 782 1718
www.yrittajat.fi/paijathame
- **Pääkaupunkiseudun Yrittäjät**
Tekniikantie 12, 02150 Espoo
puhelin 010 422 1400, faksi (09) 2517 2200
www.yrittajat.fi/paakaupunkiseutu
- **Rannikko-Pohjanmaan Yrittäjät**
Hietasaarenkatu 6, PL 289, 65101 Vaasa
puhelin (06) 356 0800, faksi (06) 356 0815
www.yrittajat.fi/rannikkopohjanmaa
- **Satakunnan Yrittäjät**
Isolinnankatu 24, PL 45, 28101 Pori
puhelin (02) 634 9900, faksi (02) 634 9901
www.yrittajat.fi/satakunta
- **Savon Yrittäjät**
Haapaniemenkatu 40, 70110 Kuopio
puhelin (017) 368 0500, faksi (017) 368 0506
www.yrittajat.fi/savo
- **Uudenmaan Yrittäjät**
Rantakatu 1, 2. kerros, 04400 Järvenpää
puhelin (09) 274 5420, faksi (09) 622 3381
www.yrittajat.fi/uusimaa
- **Varsinais-Suomen Yrittäjät**
Brahenskatu 20, 20100 Turku
puhelin (02) 275 7100, faksi (02) 232 8272
www.yrittajat.fi/varsinaissuomi



Suomen Yrittäjät
Kymen Yrittäjät

Suomen Yrittäjät
Mannerheimintie 76 A
PL 999, 00101 Helsinki
puhelin (09) 229 221
faksi (09) 2292 2980
toimisto@yrittajat.fi
www.yrittajat.fi

Kymen Yrittäjät
Käsityöläiskatu 4
45100 Kouvola
puhelin (05) 544 3030
faksi (05) 535 4315
www.yrittajat.fi/kymi



FINNVERA

Finnvera Oyj
Valtakunnallinen vaihde: 2024 6011
www.finnvera.fi
Helsinki
Eteläesplanadi 8
PL 1010, 00101 Helsinki
faksi 020 460 7220

Kuopio
Haapaniemenkatu 40
PL 1127, 70111 Kuopio
faksi 020 460 3240