

# PK-YRITYS BAROMETRI

## Syksy 2008

Alueraportti, Kymenlaakso



## Esipuhe

Suomen Yrittäjät ja Finnvera Oyj tekevät yhteistyössä pientä ja keskisuurta yritystoimintaa kuvaavaa Pk-yrittäjäbarometriä kaksi kertaa vuodessa valtakunnallisena raporttina ja alueellisina raporteina. Valtakunnallisessa raportissa tuloksia käsitellään teollisuuteen, rakentamiseen, kauppaan ja palveluihin jaoteltuna. Alueraporteissa kehitystä verrataan erityisesti kyseisen alueen ja koko maan välillä.

Syksyn 2008 Pk-yrittäjäbarometri perustuu noin 3800 pk-yrityksen vastauksiin ja heijastaa siten kattavasti pk-yritysten käsityksiä yritysten kehitysnäkymistä ja toimintaan vaikuttavista tekijöistä. Barometrin ennustekyky on ollut hyvä.

Tässä raportissa tarkastellaan pk-yritysten suhdanneodotuksia lähimmän vuoden aikana ja elinkeinoilmastoa. Lisäksi tarkastellaan yritysten rahoitusta, kasvuhakuisuutta sekä yritysten kehittämistarpeita ja -esteitä. Erityiskysymykset koskevat yksityisen sektorin myyntiä kunnille.

Tällä hetkellä suhdanteisiin ja erityisesti rahoitusmarkkinoihin kohdistuu suurta mielenkiintoa. Vaikka myllerrys onkin alkanut Yhdysvalloista, on odotettavissa, että vaikutukset näkyvät myös suomalaisten pk-yritysten näkemyksissä ennen pitkää. Toisaalta on mielenkiintoista tarkastella mm. työvoimatarpeiden ja -pulan sekä yritysten omistajanvaihdosodotusten kehitystä väestön ikääntyessä.

Helsingissä 11.9.2008

Jussi Järventaus  
toimitusjohtaja  
Suomen Yrittäjät ry

Pauli Heikkilä  
toimitusjohtaja  
Finnvera Oyj



## SISÄLTÖ

TIIVISTELMÄ .....	3
JOHDANTO.....	4
AINEISTO.....	5
1 Kymenlaakson ja koko maan yritykset.....	7
2 Yritykset ja työllisyys .....	8
3 Pk-yritysten suhdannenäkymät.....	9
3.1 Yleiset suhdannenäkymät.....	9
3.2 Suhdannenäkymät osatekijöittäin .....	10
4 Pk-yritysten kehittämistarpeet.....	11
5 Pk-yritysten kehittämisen pahimmat esteet .....	12
6 Pk-yritysten työllistämisen esteet.....	15
7 Elinkeinoilmasto .....	16
8 Pk-yritysten kasvuhakuisuus.....	18
9 Sukupolven- tai omistajanvaihdokset .....	19
10 Yrittäjyysilmapiiri .....	20
11 Pk-yritysten rahoitus.....	21
12 Pk-yritysten myynti kunnille.....	24

Finnveran yhteystiedot

Suomen Yrittäjien yhteystiedot

## TIIVISTELMÄ

**Suhdannenäkymät.** Pk-yritykset odottavat suhdanteiden paranevan lähimmän vuoden aikana Kymenlaaksossa ja koko maassa oman yrityksen kannalta. Alueen pk-yritysten yleiset suhdannenäkymät ovat edelleen heikkomat kuin koko maan pk-yrityksillä keskimäärin. Kevään 2008 tilanteeseen verrattuna ovat Kymenlaaksossa sekä koko maassa suhdannenäkymät laskeneet. Koko maassa laskua on tapahtunut Kymenlaaksoa enemmän.

Koko maan pk-yritysten suhdannenäkymät ovat seuraavan vuoden kuluttua kaikkien osatekijöiden suhteen edelleen positiivisia. Kymenlaaksossa toimivien pk-yritysten suhdannenäkymät ovat positiivisia kaikkien muiden osatekijöiden, paitsi investointien arvon ja viennin arvon suhteen. Lisäksi tuonnin arvon saldoluku on 0. Kymenlaaksossa toimivien pk-yritysten suhdannenäkymät ovat nyt keskimääräistä heikkomat kaikkien osatekijöiden kohdalla koko maahan verrattuna. Sekä liikevaihdon että kannattavuuden suhdannenäkymät ovat sekä Kymenlaaksossa että koko maassa laskeneet kevään 2008 kyselyyn verrattuna.

Kymenlaaksossa toimivat pk-yritykset odottavat edelleen työllisyyden paranevan seuraavan vuoden aikana. Henkilökunnan määrän suhdannenäkymiä kuvaava saldoluku on alueella edelleen jonkin verran pienempi kuin koko maassa keskimäärin. Henkilökunnan määrän suhdannenäkymät ovat sekä Kymenlaaksossa että koko maassa matalammalla tasolla kuin keväällä 2008.

**Kehittämisen esteet.** Kymenlaaksossa pk-yritysten kehittämisen pahimpia esteitä ovat edelleen resurssitekijät sekä nyt myös kustannustasoon liittyvät tekijät. Resurssitekijöistä erityisesti ammattitaitoisen työvoiman saatavuus koetaan alueen pk-yritysten keskuudessa yrityksen kehittämisen esteeksi. Resurssitekijät koetaan kuitenkin hieman pienemmäksi kehittämisen esteeksi Kymenlaaksossa kuin koko maassa keskimäärin. Rahoitukseen liittyvät tekijät ovat kehittämisen pahimpana esteenä 7 prosentilla Kymenlaakson pk-yrityksistä.

**Työllistämisen esteet.** Kymenlaakson pk-yrityksillä työllistämisen suurimmat esteet ovat työvoiman saatavuus ja kysynnän riittämättömyys tai epävakaisuus. Työvoiman saatavuutta pitää noin neljä kymmenestä niistä alueen pk-yrityksistä, joilla on tarve työllistää, työllistämisen suurimpana esteenä ja kysynnän riittämättömyyttä ja epävakautta noin joka viides. Nämä kaksi tekijää koettiin suurimmiksi esteiksi myös koko maan tasolla. 46 prosentilla Kymenlaakson ja 32 prosentilla koko maan pk-yrityksistä ei ole tarvetta työllistää.

**Rahoitus.** Sekä koko maan että Kymenlaakson pk-yrityksistä 31 prosenttia oli ottanut ulkopuolista rahoitusta viimeisten 12 kuukauden aikana. Alueella (20%) sekä koko maassa toimivista pk-yrityksistä noin joka viides (22%) aikoo ottaa ulkopuolista rahoitusta seuraavan vuoden aikana. Tärkeimpinä käyttötarkoituksina rahoitukselle pidetään alueella nyt rahoituksen ottamista rakennusinvestointeihin, käyttöpääomaksi sekä koneiden ja laitteiden laajennusinvestointeihin. Kymenlaakson pk-yritykset aikovat hankkia ulkoista rahoitusta useimmiten pankista (88 %) tai Finnverasta (38%). Rahoitusyhtiöistä rahoitusta aikoo hakea 25 prosenttia rahoitusta hakevista alueen yritysistä.

**Pk-yritysten myynti kunnille.** Suurin osa sekä koko maan (45%) että alueen (50%) pk-yrityksistä ilmoittaa, että liikevaihdosta ei muodostu yhtään myynnistä kunnille. Lisäksi suurin osa sekä koko maan että alueen pk-yrityksistä arvioi, että myynnissä kunnille ei tapahdu muutosta seuraavan viiden vuoden aikana. Alueella kaikkia tekijöitä pidetään koko maahan verrattuna useammin kuntiin suuntautuvan myynnin esteinä. Keskiarvoltaan alueella pidetään suurimpina myynnin esteinä virkamiesten suhtautumista sekä hankintalain säädöksiä. Sen sijaan alueella seitsemäsosa ja koko maassa hieman yli neljännes pk-yrityksistä ei pidä yksityisten tuottajien puuttumista lainkaan esteenä. Yksityisten tarjoajien osaaminen ei ole esteenä 23 prosentille koko maan ja 10 prosentille alueen pk-yrityksistä.

## JOHDANTO

Tässä pk-yritysten näkymiä käsittelevässä tutkimuksessa on selvitetty suomalaisten pk-yritysten (alle 250 henkeä työllistävien yritysten) mielikuvia yleisestä suhdannekehityksestä ja oman yrityksen taloudellisesta kehityksestä. Lisäksi on tiedusteltu mm. yrityksen kehittämiseen, kasvuun, työllistämiseen ja rahoittamiseen liittyvistä rakenteellisista tekijöistä.

Tutkimuksen kohderyhmänä ovat suomalaiset pk-yritykset. Otantalähteenä on käytetty Tilastokeskuksen toimialaluokitusta TOL 2002 sekä Fonecta ProFinder -yritysrekisteriä, josta otanta on tehty kiintiöidyllä satunnaisotannalla. Otoksessa on kiintiöity yritysten toimiala, kokoluokka ja sijainti. Vastaajajoukko on 3861 kohderyhmän vaatimukset täyttävää yritystä.

Tutkimusaineisto on kerätty internet- ja puhelinkyselyinä 1.7.–12.8.2008. Raportin luvussa "Aineisto" on esitetty taustatietojakaumat haastatelluista yrityksistä Kymenlaakson osalta. Tutkimuksen on tehnyt Innolink Research Oy Suomen Yrittäjien ja Finnvera Oyj:n toimeksiannosta heinä-elokuussa 2008.

Tutkimusprojektista ovat vastanneet Innolink Research Oy:ssä tutkimusjohtaja Mikko Kesä, viestintäpäällikkö Etta Partanen ja tutkija Katri Ahtiainen sekä Suomen Yrittäjissä ekonomisti Harri Hietala ja Finnvera Oyj:ssä apulaisjohtaja Tuomo Holopainen.

1) Raportin alueelliset viittaukset tarkoittavat pääsääntöisesti sivulla 6 olevan kartan mukaista aluejakoa. Uudellamaalla ja Itä-Uudellamaalla maakuntajaosta on poikettu (Helsinki, muu Pääkaupunkiseutu ja muu Uusimaa).

2) Helsingin, Pääkaupunkiseudun ja Uudenmaan aikasarjoissa ja kuvioissa olevat luvut ovat vuoden 1999 syksyyn asti koko Uudenmaan alueen lukuja. Pohjanmaan raportissa luvut ovat vuoden 2006 syksyyn asti Etelä-Pohjanmaan ja Pohjanmaan rannikon yhteisiä lukuja.

3) Tutkimustuloksissa esiintyy muutamissa kohdissa käsite 'saldoluku'. Se kuvaa kyseisten kysymysten kohdalla positiivisista ja negatiivisista vastauksista laskettua prosenttilukujen erotusta.

**Esimerkiksi:** Pk-yritysten yleiset suhdannenäkymät seuraavan vuoden aikana

paranee 39 %, huononee 9 % ⇒ **saldoluku = + 30 %**

**AINEISTO**

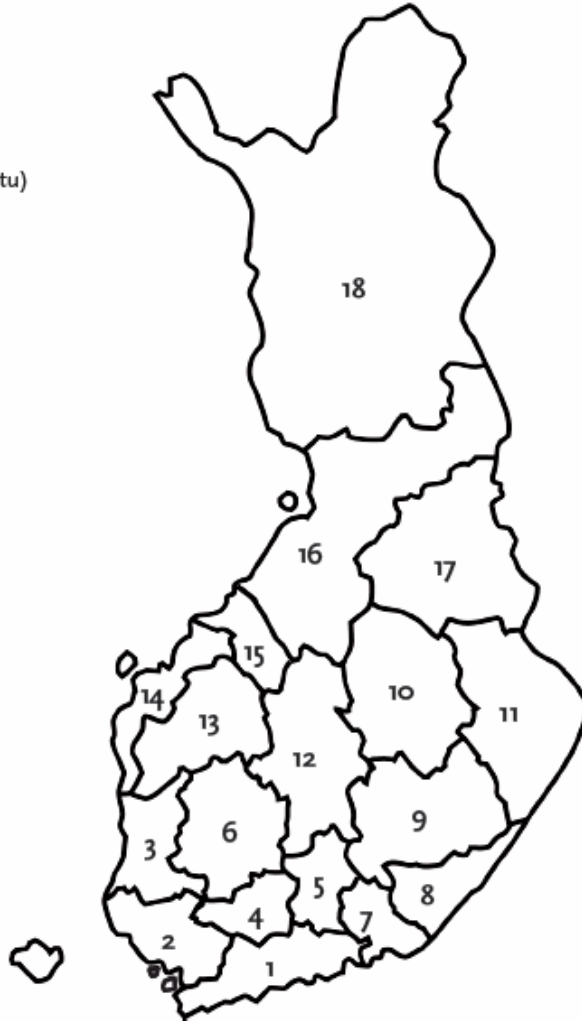
Seuraavassa taulukossa on esitetty painottamattomat taustatietojakaumat haastatelluista yrityksistä. Tutkimustuloksissa aineisto on painotettu vastaamaan yritysten todellista toimiala- ja aluejakaumaa. Painotettua otoskokoa käytetään laskentaperusteena, koska tällöin otoksen perusteella lasketut tulokset voidaan yleistää koskemaan koko tutkimuskohteena olevaa pk-sektoria.

**TAUSTATIETOJA ALUEELTA HAASTATELLUISTA YRITYKSISTÄ:****PK-YRITYSBAROMETRI 2/2008**  
- Aineiston rakenne -

		n=	%
ALUE	KYMENLAAKSO	112	2
PÄÄTOIMIALA	Teollisuus (TOL: D)	14	13
	Rakentaminen (TOL: F)	17	15
	Kauppa (TOL: G)	23	21
	Palvelut (TOL:H, I, K, O)	58	52
HENKILÖKUNNAN MÄÄRÄ	Alle 5 henkilöä	54	49
	5 - 9 henkilöä	19	17
	10 - 19 henkilöä	17	15
	20 - 49 henkilöä	14	13
	50+ henkilöä	7	6
LIIKEVAIHTO VUONNA 2007	Alle 0,20 milj. euroa	24	21
	0,20 - 0,49 milj. euroa	27	24
	0,50 - 1,49 milj. euroa	31	28
	1,50+ milj. euroa	27	24
	Ei vastausta	3	3
YRITYKSEN KASVUHAKUISUUS	Voimakkaasti kasvuhakuinen	6	5
	Kasvaa mahdollisuuksien mukaan	31	28
	Pyrkii säilyttämään asemansa	59	53
	Ei kasvutavoitetta	12	11
	Toiminta loppuu seuraavan vuoden aikana	3	3
YRITYKSELLÄ VIENTITOIMINTAA	Ei	87	81
	Kyllä, vie itse suoraan	12	11
	Kyllä, tuotteita viedä osana toisen yrityksen tuotekokonaisuutta	13	12
YRITYKSEN PERUSTAMISVUOSI	- 1997	104	94
	1998 - 2002	4	4
	2003	3	3
VASTAAJAN ASEMA	Yrittäjä	91	81
	Palkattu toimitusjohtaja	11	10
	Muut	10	9

## PK-YRITYSBAROMETRIN ALUEJAKO

1. Uusimaa, erilliset raportit:
  - Helsinki
  - Pääkaupunkiseutu (pl. Helsinki)
  - Uusimaa (pl. Helsinki ja Pääkaupunkiseutu)
2. Varsinais-Suomi
3. Satakunta
4. Kanta-Häme
5. Päijät-Häme
6. Pirkanmaa
7. Kymenlaakso
8. Etelä-Karjala
9. Etelä-Savo
10. Pohjois-Savo
11. Pohjois-Karjala
12. Keski-Suomi
13. Etelä-Pohjanmaa
14. Pohjanmaa
15. Keski-Pohjanmaa
16. Pohjois-Pohjanmaa
17. Kainuu
18. Lappi



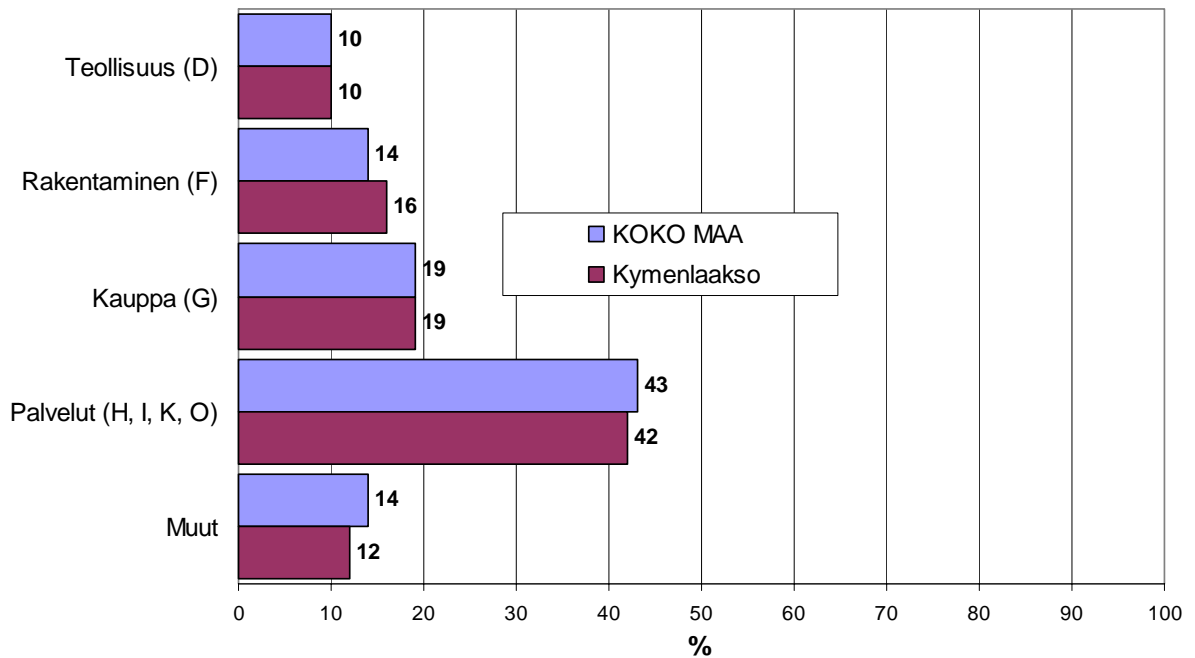


# Tutkimustulokset

## 1 Kymenlaakson ja koko maan yritykset

Suomessa oli 250 378 yritystä vuonna 2006.<sup>1</sup> Näistä yrityksistä noin 7100 toimi Kymenlaaksossa. Kymenlaaksossa on rakennusalojen yrityksiä suhteellisesti aavistuksen enemmän kuin koko maassa keskimäärin.

### 1. YRITYSTEN OSUUDET ERI TOIMIALOILLA



Toimialan nimen jäljessä on sulussa Tilastokeskuksen toimialaluokituksen (TOL 2002) mukainen toimialanumero.

<sup>1</sup> Lähde: Tilastokeskus: Yritys- ja toimipaikkarekisteri

## 2 Yritykset ja työllisyys

Kymenlaakson maakunnassa työskenteli vuonna 2007 noin 80 000 työntekijää<sup>2</sup>. Työttömyysaste oli vuonna 2007 Tilastokeskuksen työvoimatiedustelun mukaan koko maassa 6,9 % ja Kymenlaaksossa 7,0 %.

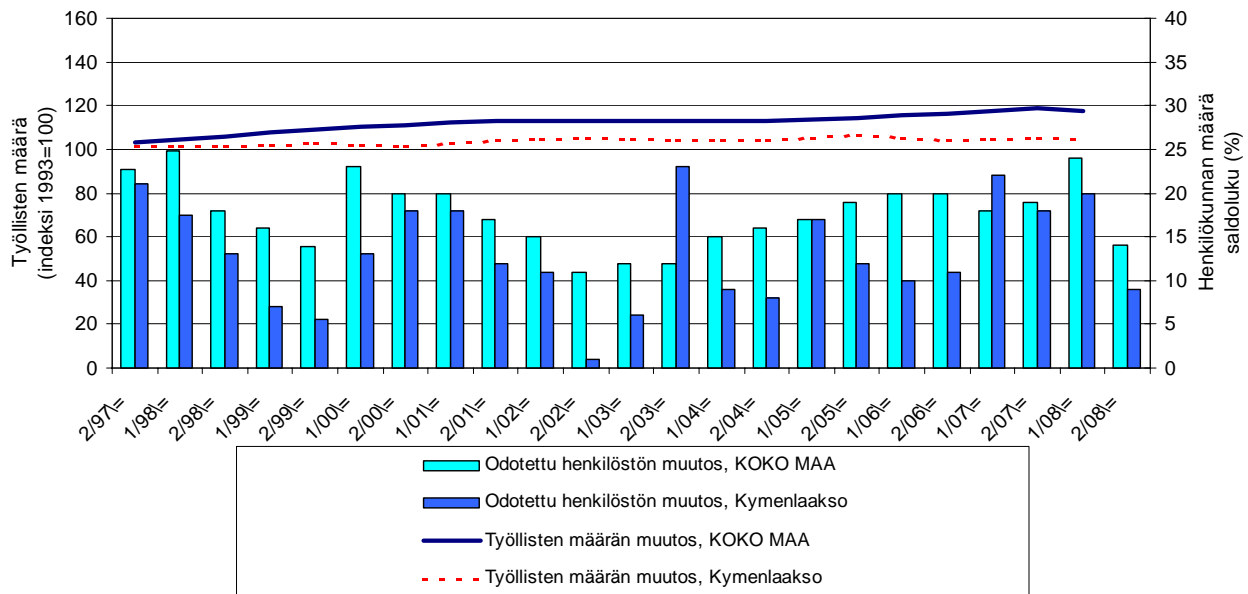
Taulukko 2: Pk-yritysten suhdannenäkymät henkilökunnan määrän osalta seuraavan vuoden kuluttua.

	Suurempi %	Yhtä suuri %	Pienempi %	Saldoluku %
<b>KOKO MAA</b>	22	70	8	<b>14</b>
<b>Kymenlaakso</b>	14	81	5	<b>9</b>

Kymenlaaksossa toimivat pk-yritykset odottavat edelleen työllisyyden paranevan seuraavan vuoden aikana. Henkilökunnan määrän suhdannenäkymiä kuvaava saldoluku on alueella edelleen jonkin verran pienempi kuin koko maassa keskimäärin. Henkilökunnan määrän suhdannenäkymät ovat Kymenlaaksossa matalammalla tasolla kuin keväällä 2008 (saldoluku tuolloin +20 %). Koko maassa ovat henkilökunnan määrän suhdannenäkymät myös heikommät kuin edellisessä kyselyssä, sillä keväällä 2008 henkilökunnan määrän saldoluku oli +24 %.

Seuraavassa kuviossa on verrattu Kymenlaakson työllisten määrää (indeksi 1995=100) ja pk-yritysten henkilökunnan määrän suhdannenäkymiä seuraavan vuoden aikana<sup>3</sup>.

### 2. HENKILÖKUNNAN MÄÄRÄN MUUTOSODOTUKSET SEURAAVAN VUODEN AIKANA SEKÄ TYÖLLISTEN MÄÄRÄN TILASTOITU MUUTOS



<sup>2</sup> Lähde: Tilastokeskus, Työvoimatutkimus.

<sup>3</sup> Kysymysmuoto muuttui 1/2000. Tätä aiemmin kysyttiin suhdannenäkymät seuraavan puolen vuoden aikana.

## 3 Pk-yritysten suhdannenäkymät

### 3.1 Yleiset suhdannenäkymät

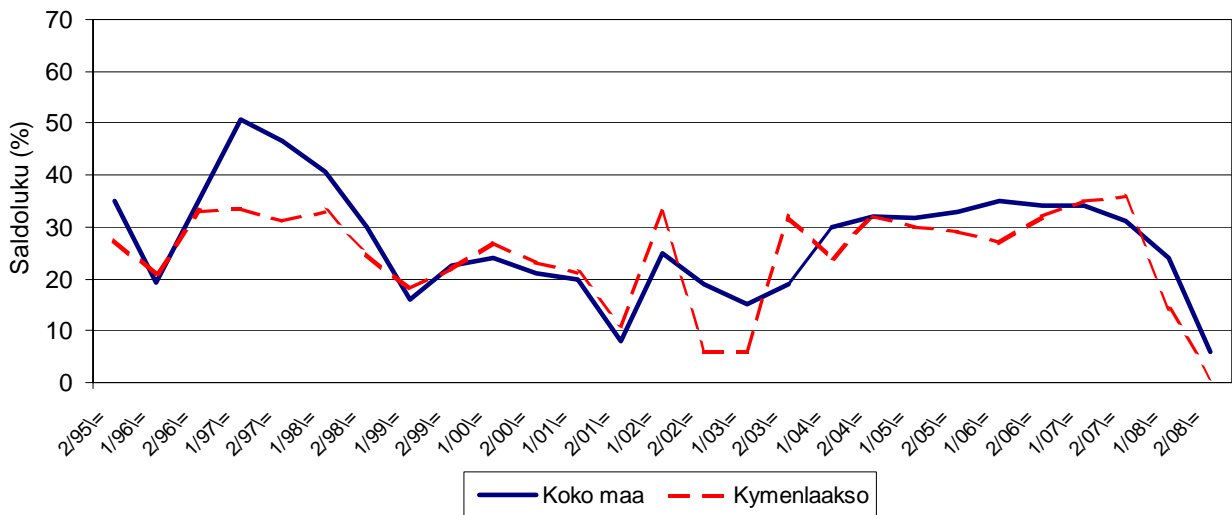
Taulukko 3.1: Pk-yritysten suhdannenäkymät oman yrityksen kannalta lähimmän vuoden aikana.

	Paranee	Pysyy ennallaan	Huononee	Saldoluku
	%	%	%	%
<b>KOKO MAA</b>	24	59	18	<b>6</b>
<b>Kymenlaakso</b>	8	85	7	<b>1</b>

Pk-yritykset odottavat suhdanteiden paranevan lähimmän vuoden aikana Kymenlaaksossa ja koko maassa oman yrityksen kannalta. Kymenlaaksossa toimivista pk-yrityksistä nyt 8 prosenttia ennakoivat suhdannenäkymien lähimmän vuoden aikana paranevan ja 7 prosenttia yrityksistä ennakoivat suhdanteiden heikkenevän. Alueen pk-yritysten yleiset suhdannenäkymät ovat edelleen heikkomat kuin koko maan pk-yrityksillä keskimäärin.

Seuraavasta kuviosta nähdään pk-yritysten yleisten suhdannenäkymien kehitys tutkimusjaksosta 2/95 lähtien. Kevään 2008 tilanteeseen verrattuna ovat sekä Kymenlaaksossa että koko maassa suhdannenäkymät laskeneet. Koko maassa laskua on tapahtunut Kymenlaaksoa enemmän.

#### 3.1 YLEISET SUHDANNENÄKYMÄT LÄHIMMÄN VUODEN AIKANA



## 3.2 Suhdannenäkymät osatekijöittäin

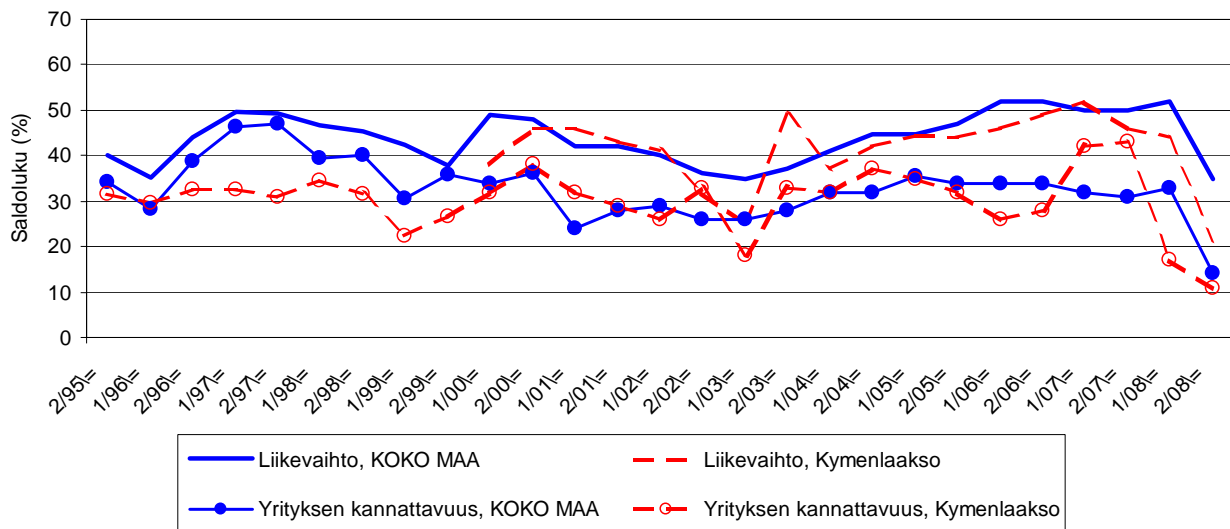
Taulukko 3.2: Pk-yritysten suhdannenäkymät osatekijöittäin seuraavan vuoden kuluttua.

	Liikevaihto	Investointien arvo	Viennin arvo	Tuonnin arvo	Tuotanto-kustannukset	Yrityksen kannattavuus	Vaka-varaisuus	Tuotekehitys-panostukset
<b>KOKO MAA</b>								
Suurempi	47	19	18	17	51	32	32	24
Yhtä suuri	41	64	73	74	41	50	60	67
Pienempi	12	17	8	9	8	18	8	9
<b>Saldoluku (%)</b>	<b>35</b>	<b>2</b>	<b>10</b>	<b>8</b>	<b>43</b>	<b>14</b>	<b>24</b>	<b>15</b>
<b>Kymenlaakso</b>								
Suurempi	31	13	19	19	48	25	23	19
Yhtä suuri	58	68	58	63	41	61	73	75
Pienempi	11	18	23	19	12	14	5	6
<b>Saldoluku (%)</b>	<b>21</b>	<b>-5</b>	<b>-5</b>	<b>0</b>	<b>36</b>	<b>11</b>	<b>18</b>	<b>13</b>

Koko maan pk-yritysten suhdannenäkymät ovat seuraavan vuoden kuluttua kaikkien osatekijöiden suhteen edelleen positiivisia. Kymenlaaksossa toimivien pk-yritysten suhdannenäkymät ovat positiivisia kaikkien muiden osatekijöiden, paitsi investointien arvon ja viennin arvon suhteen. Lisäksi tuonnin arvon saldoluku on 0. Kymenlaaksossa toimivien pk-yritysten suhdannenäkymät ovat nyt keskimääräistä heikommalla kaikkien osatekijöiden kohdalla koko maahan verrattuna.

Seuraavasta kuviosta nähdään pk-yritysten liikevaihdon ja yrityksen kannattavuuden suhdannenäkymien<sup>4</sup> kehitys jaksosta 2/95 lähtien. Sekä liikevaihdon että kannattavuuden suhdannenäkymät ovat sekä Kymenlaaksossa että koko maassa laskeneet kevään 2008 kyselyyn verrattuna.

### 3.2 SUHDANNENÄKYMÄT SEURAAVAN VUODEN KULUTTUA



<sup>4</sup> Kysymysmuoto muuttui 1/2000. Tätä aiemmin kysyttiin suhdannenäkymät seuraavan puolen vuoden aikana.

## 4 Pk-yritysten kehittämistarpeet

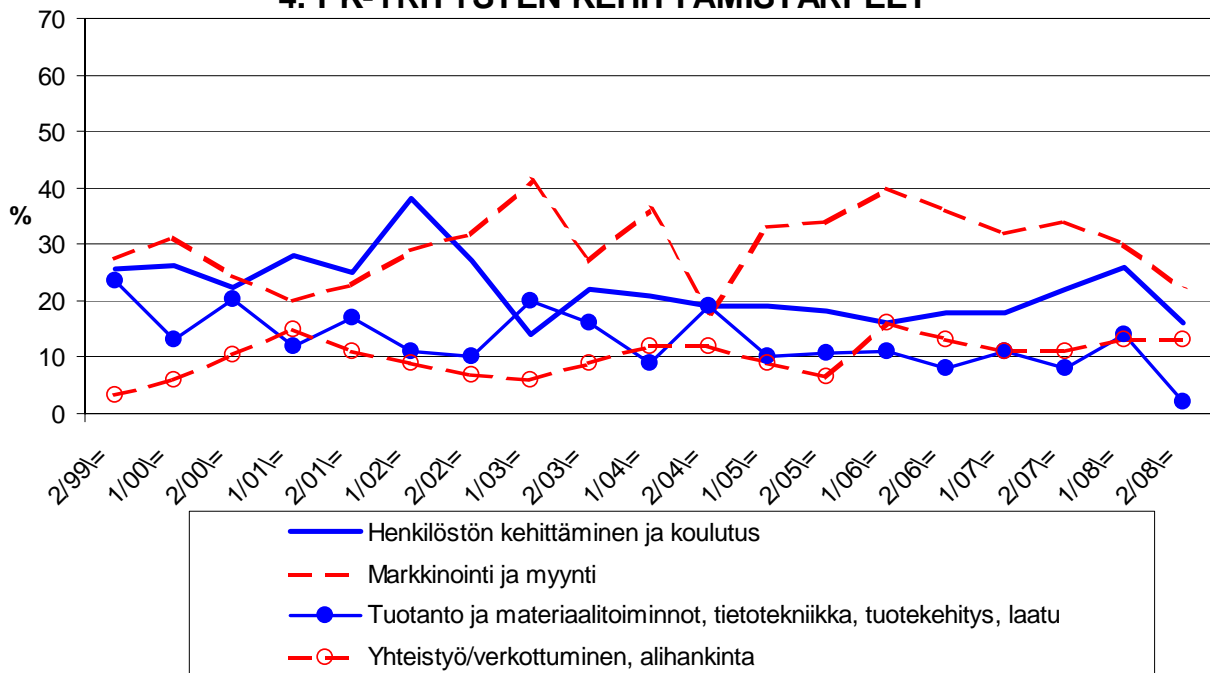
Taulukko 4: Pk-yrityksillä eniten kehittämistarvetta tällä hetkellä.

	KOKO MAA %	Kymenlaakso %
Johtaminen	5	0
Henkilöstön kehittäminen ja koulutus	18	16
Markkinointi ja myynti	27	22
Vienti ja kansainvälistyminen	3	2
Rahoitus, talous ja laskentatoimi	6	5
Tuotanto ja materiaalitoinnot, tietotekniikka, tuotekehitys, laatu	10	2
Yhteistyö/verkottuminen, alihankinta	12	13
Ympäristö- ja muiden säädösvaatimusten ottaminen huomioon toiminnassa	2	1
Ei kehittämistarvetta	17	38

Koko maan ja Kymenlaakson alueen pk-yritysten kehittämistarpeet ovat edelleen melko samankaltaisia, joskin eroa on enemmän kevään 2008 kyselyyn verrattuna. Kymenlaakson pk-yrityksissä koetaan olevan koko maan keskiarvon tavoin eniten kehittämistarvetta markkinoinnissa ja myynnissä. Seuraavaksi eniten kehittämistarvetta sekä alueen että koko maan pk-yrityksillä on henkilöstön kehittämisessä ja koulutuksessa.

Tuotanto- ja materiaalitointoihin, henkilöstön kehittämiseen ja koulutukseen sekä markkinointiin ja myyntiin liittyvät kehittämistarpeet ovat vähentyneet Kymenlaaksossa toimivien pk-yritysten keskuudessa kevään 2008 tilanteeseen verrattuna. Yhteistyöhön/verkottumiseen ja alihankintaan liittyvät tarpeet ovat sen sijaan pysyneet samalla tasolla.

### 4. PK-YRITYSTEN KEHITTÄMISTARPEET



## 5 Pk-yritysten kehittämisen pahimmat esteet

Taulukko 5: Pk-yritysten kehittämisen pahimmat esteet.

	KOKO MAA	Kymenlaakso
	%	%
<b>YRITYSTOIMINNAN SÄÄTELY</b>	<b>4</b>	<b>2</b>
byrokratia	1,5	1,2
työlainsäädäntö	0,8	0,0
työehtosopimukset	0,5	0,0
muu sääntely	1,2	1,2
<b>KUSTANNUSTASO</b>	<b>14</b>	<b>11</b>
verotus	2,3	3,5
palkkataso	2,7	1,2
työn sivukulut	4,7	5,8
muut tuotantokustannukset	3,8	0,0
<b>KILPAILUTILANNE</b>	<b>14</b>	<b>8</b>
kireä kilpailutilanne	10,3	8,1
markkinoiden liiallinen keskittyminen	1,2	0,0
julkisen sektorin elinkeinotoiminta	0,6	0,0
markkinoita vääristävät tuet	0,5	0,0
harmaa talous, konkurssit jne.	0,5	0,0
kysynnän riittämättömyys	1,2	0,0
<b>RAHOITUS</b>	<b>6</b>	<b>7</b>
rahoituksen saatavuus	1,7	0,0
rahoituksen hinta	1,2	0,0
vakuuksien puute	2,8	5,8
<b>RESURSSITEKIJÄT</b>	<b>23</b>	<b>17</b>
ammattitaitoisen työvoiman saatavuus	14,9	11,6
alihankkijoiden/osatoimittajien		
saatavuus	1,0	1,2
toimitilat	1,4	0,0
koneet ja laitteet	0,8	0,0
muut resurssitekijät, esim. raaka-aineet	4,2	3,5
<b>YLEINEN SUHDANNE- /MAAILMANTILANNE</b>	<b>18</b>	<b>9</b>
<b>MUUT TEKIJÄT</b>	<b>8</b>	<b>7</b>
<b>EI OSAA SANOA</b>	<b>13</b>	<b>38</b>

Kymenlaaksossa pk-yritysten kehittämisen pahimpia esteitä ovat edelleen resurssitekijät sekä nyt myös kustannustasoon liittyvät tekijät. Resurssitekijöistä erityisesti ammattitaitoisen työvoiman saatavuus koetaan alueen pk-yritysten keskuudessa yrityksen kehittämisen esteiksi. Resurssitekijät koetaan kuitenkin hieman pienemmäksi kehittämisen esteeksi Kymenlaaksossa kuin koko maassa keskimäärin.

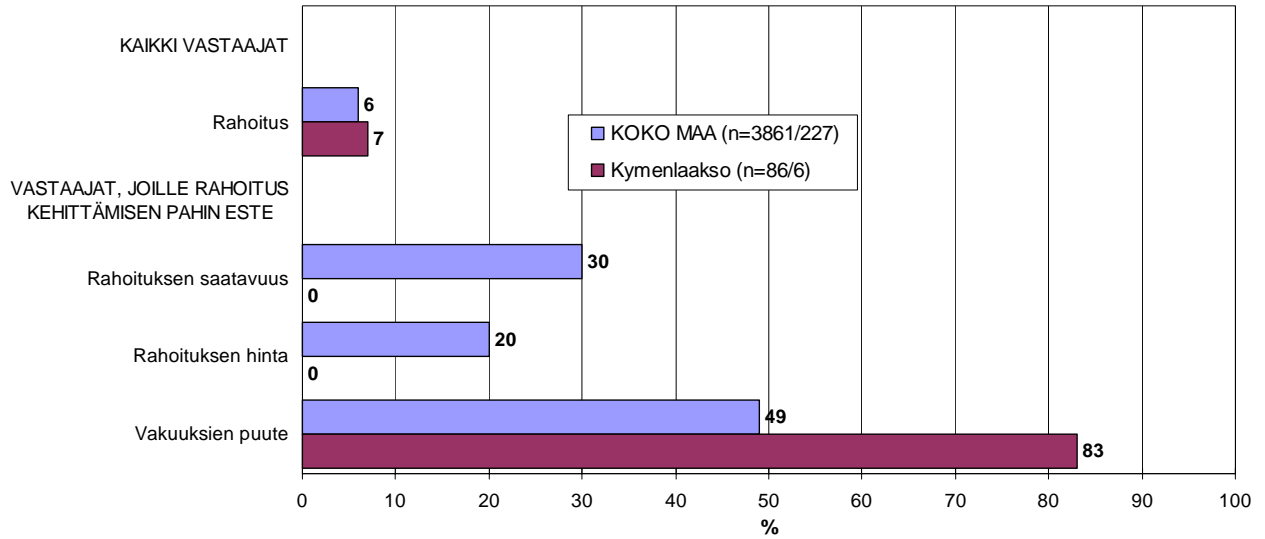
Rahoitukseen liittyvät tekijät ovat kehittämisen pahimpana esteenä 7 prosentilla Kymenlaakson pk-yrityksistä. Näistä yrityksistä rahoituksen vakuuksien puute on pahimpana esteenä kaikilla vastanneilla. Kymenlaaksossa toimivat pk-yritykset kokevat rahoituksen olevan nyt hieman suurempi kehittämisen este kuin koko maan pk-yritykset keskimäärin. Alueella sekä kaikki että kasvuhakuiset<sup>5</sup> pk-yritykset pitävät rahoitusta kokonaisuudessaan nyt hieman suurempana kehittämisen esteenä verrattuna kevään 2008 tilanteeseen. Koko maassa sekä kasvuhakuiset että kaikki pk-yritykset pitävät rahoitusta sen sijaan hieman pienempänä kehittämisen esteenä, kuin keväällä 2008.

<sup>5</sup> Voimakkaasti kasvuhakuiset ja mahdollisuuksien mukaan kasvamaan pyrkivät pk-yritykset yhteensä.

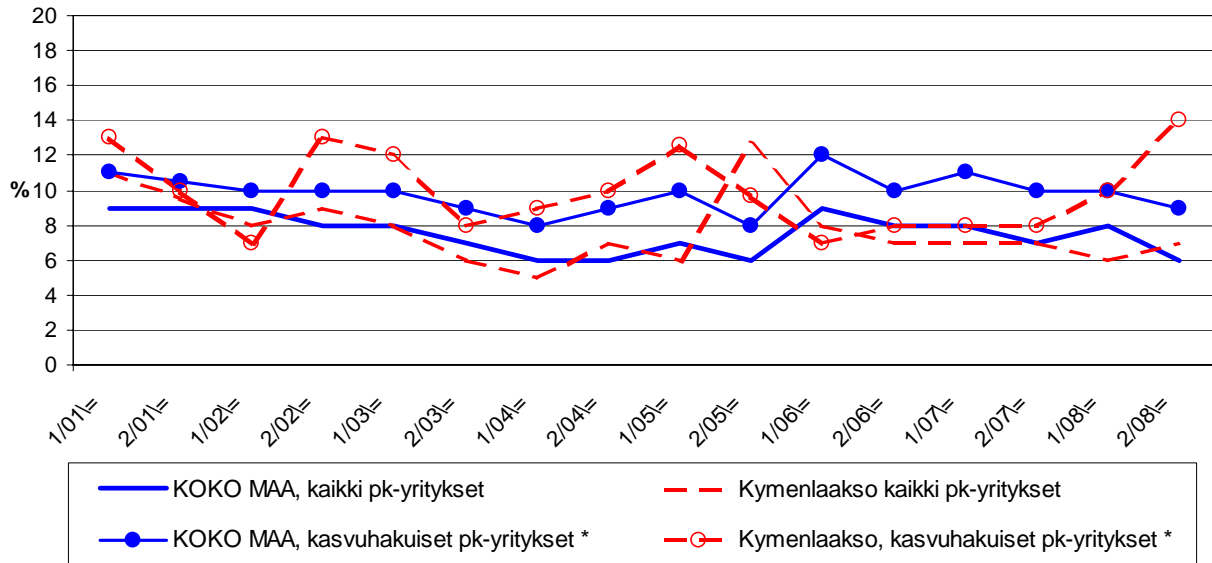
## 5.1 PK-YRITYSTEN KEHITTÄMISEN ESTEET

## -Rahoitus-

n=kaikki vastaajat/rahoitus suurin kehittämisen este



## 5.2 PK-YRITYSTEN KEHITTÄMISEN ESTEET - Rahoitus kokonaisuudessaan-



\*) Yritys on voimakkaasti kasvuhakuinen tai pyrkii kasvamaan mahdollisuuksien mukaan

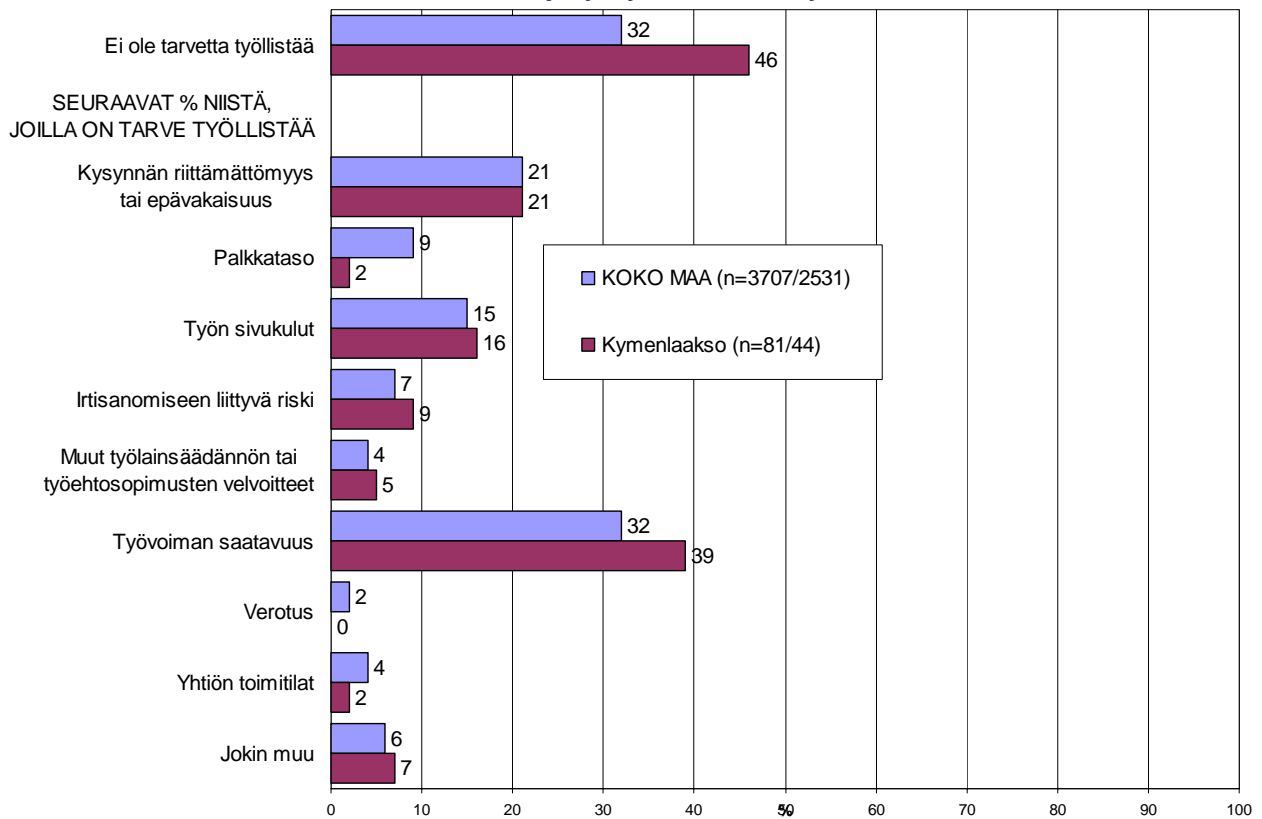


## 6 Pk-yritysten työllistämisen esteet

Kymenlaakson pk-yrityksillä työllistämisen suurimmat esteet ovat työvoiman saatavuus ja kysynnän riittämättömyys tai epävakaisuus. Työvoiman saatavuutta pitää noin neljä kymmenestä niistä alueen pk-yrityksistä, joilla on tarve työllistää, työllistämisen suurimpana esteenä ja kysynnän riittämättömyyttä ja epävakautta noin joka viides. Nämä kaksi tekijää koettiin suurimmiksi esteiksi myös koko maan tasolla. 46 prosentilla Kymenlaakson ja 32 prosentilla koko maan pk-yrityksistä ei ole tarvetta työllistää.

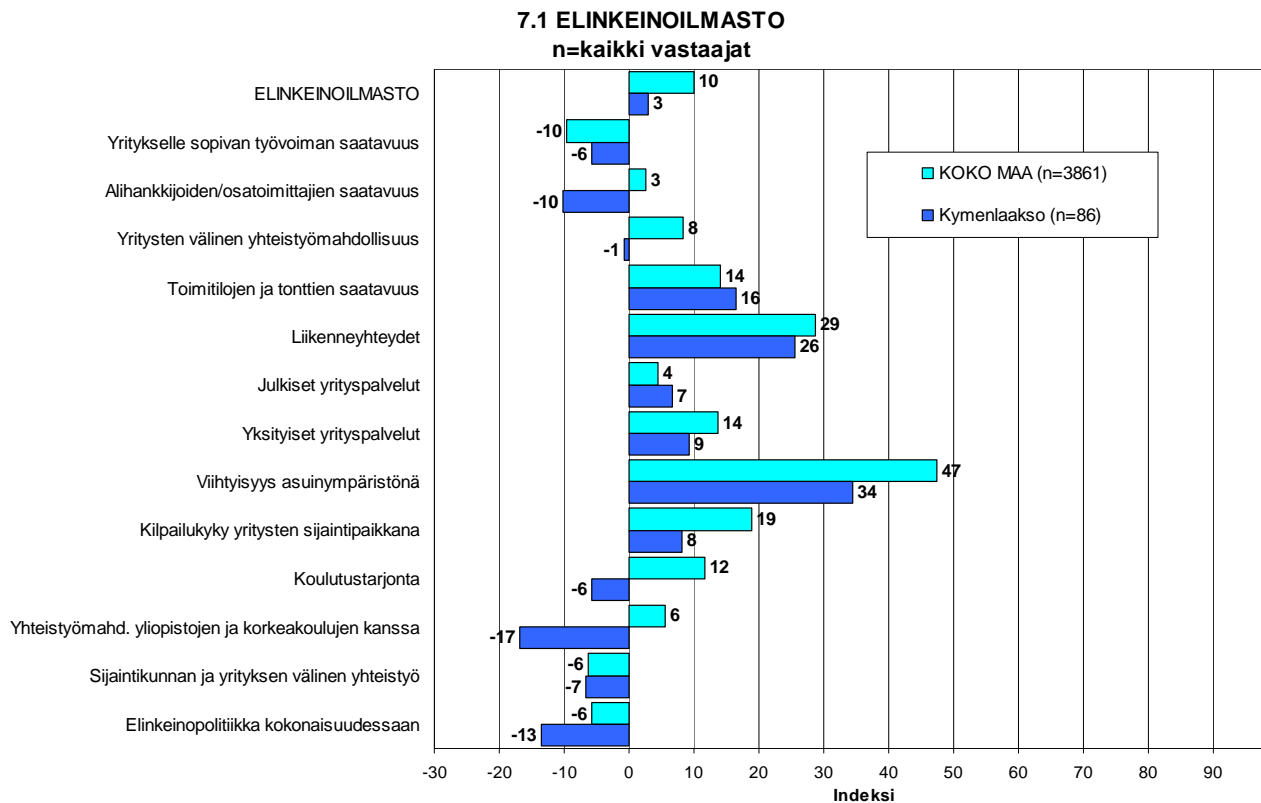
### 6. PK-YRITYSTEN TYÖLLISTÄMISEN SUURIN ESTE

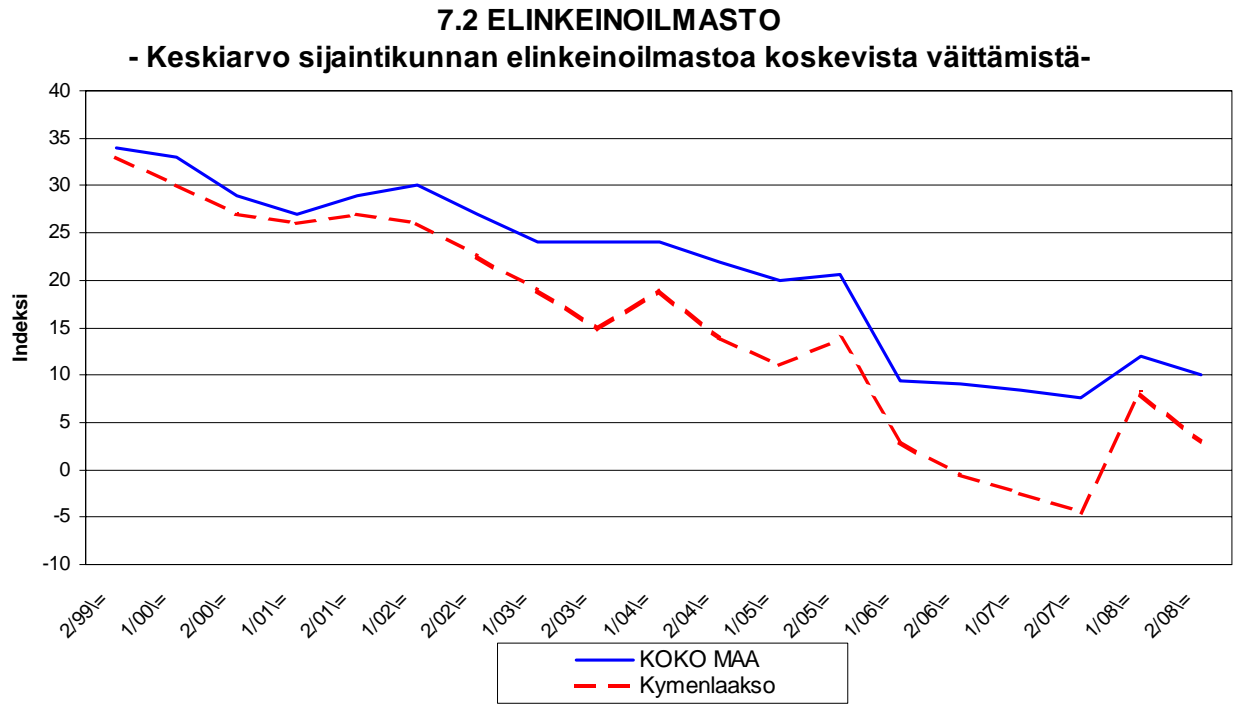
n=kaikki vastaajat/yrityksellä tarve työllistää



## 7 Elinkeinoilmasto

Yrityksen sijaintikuntaan elinkeinon harjoittamisen näkökulmasta ollaan Kymenlaaksossa tyytymättömämpiä kuin koko maassa keskimäärin. Tyytyväisimpiä Kymenlaaksossa sijaitsevat pk-yritykset ovat alueen viihtyisyyteen asuinympäristönä, liikenneyhteyksiin sekä toimitilojen ja tonttien saatavuuteen. Tyytymättömiä alueella ollaan yhteistyömahdollisuuksiin yliopistojen ja korkeakoulujen kanssa, elinkeinopolitiikkaan kokonaisuudessaan sekä alihankkijoiden/osatoimittajien saatavuuteen. Kymenlaaksossa pk-yritykset ovat koko maan pk-yrityksiä tyytyväisempiä yritykselle sopivan työvoiman saatavuuteen, toimitilojen ja tonttien saatavuuteen sekä julkisiin yrityspalveluihin. Kokonaisuutena tyytyväisyys elinkeinoilmastoon on Kymenlaaksossa laskusuunnassa. Koko maan keskimääräinen tyytyväisyys elinkeinoilmastoon on myös hieman heikompi kuin keväällä 2008. Aiemmin kysytyt tekijät 'yhteiskunnalliset turvallisuuspalvelut' ei ole ollut mukana kyselyssä vuodesta 2006 lähtien.





## 8 Pk-yritysten kasvuhakuisuus

Taulukko 6: Pk-yritysten kasvuhakuisuus.

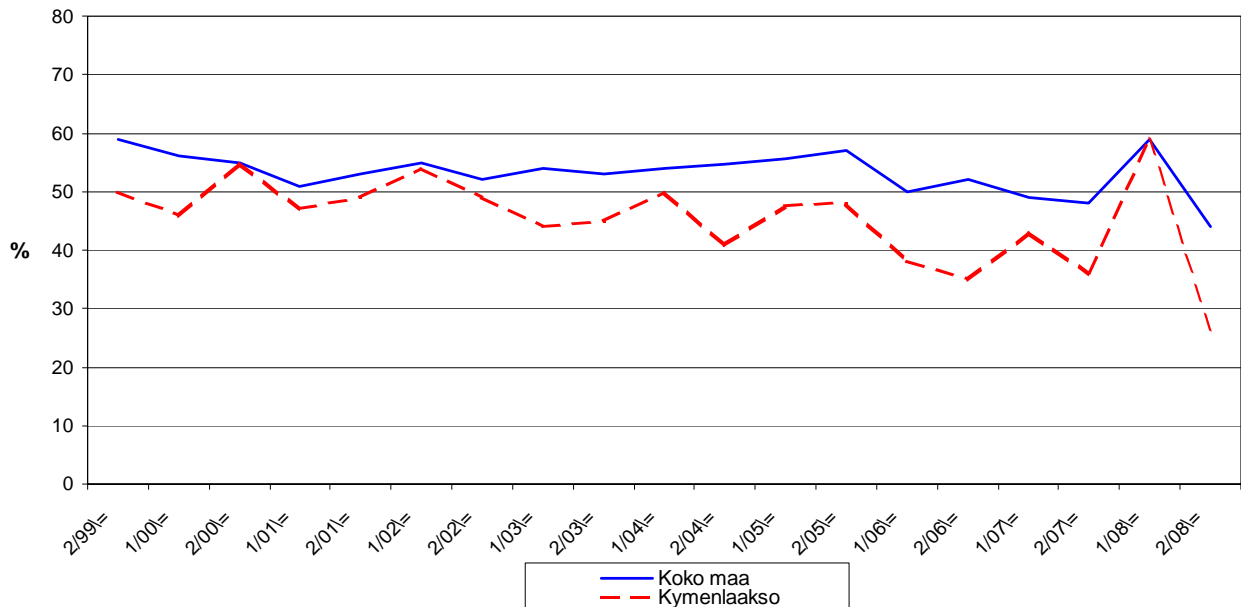
	KOKO MAA	Kymenlaakso
	%	%
Olemme voimakkaasti kasvuhakuinen	9	4
Pyrimme kasvamaan mahdollisuuksien mukaan	34	22
Pyrimme säilyttämään asemamme	37	61
Yrityksellämme ei ole kasvutavoitteita	17	9
Toiminta loppuu seuraavan vuoden aikana	3	4

Kymenlaaksossa on edelleen suhteellisesti vähemmän voimakkaasti kasvuhakuisia pk-yrityksiä kuin koko maassa keskimäärin. Yrityksen toiminnan loppumista seuraavan vuoden aikana kolme prosenttia koko maan pk-yrityksistä. Kymenlaakson alueella toiminnan loppumista ennakoii sen sijaan nyt neljä prosenttia. Tärkeimpänä kasvukeinonaan alueen pk-yritykset pitävät myynnin ja markkinoinnin lisäämistä, uusien tuotteiden ja palvelujen kehittämistä sekä yhteistyön lisäämistä muiden yritysten kanssa.

Voimakkaasti tai mahdollisuuksien mukaan kasvavia pk-yrityksiä on Kymenlaaksossa nyt vähemmän kuin koko maassa; koko maassa kasvuhakuisia yrityksiä on yhteensä 44 prosenttia kun Kymenlaaksossa niitä on 26 prosenttia. Voimakkaasti kasvuhakuisten yritysten osuus on laskenut koko maassa sekä alueella. Myös kokonaisuutena kasvuhakuisten pk-yritysten osuus alueella sekä koko maassa laskenut kevään 2008 tilanteeseen verrattuna.

### 8. PK-YRITYSTEN KASVUHAKUISUUS

-Voimakkaasti ja mahdollisuuksien mukaan kasvavien yritysten osuus kaikista yrityksistä-



## 9 Sukupolven- tai omistajanvaihdokset

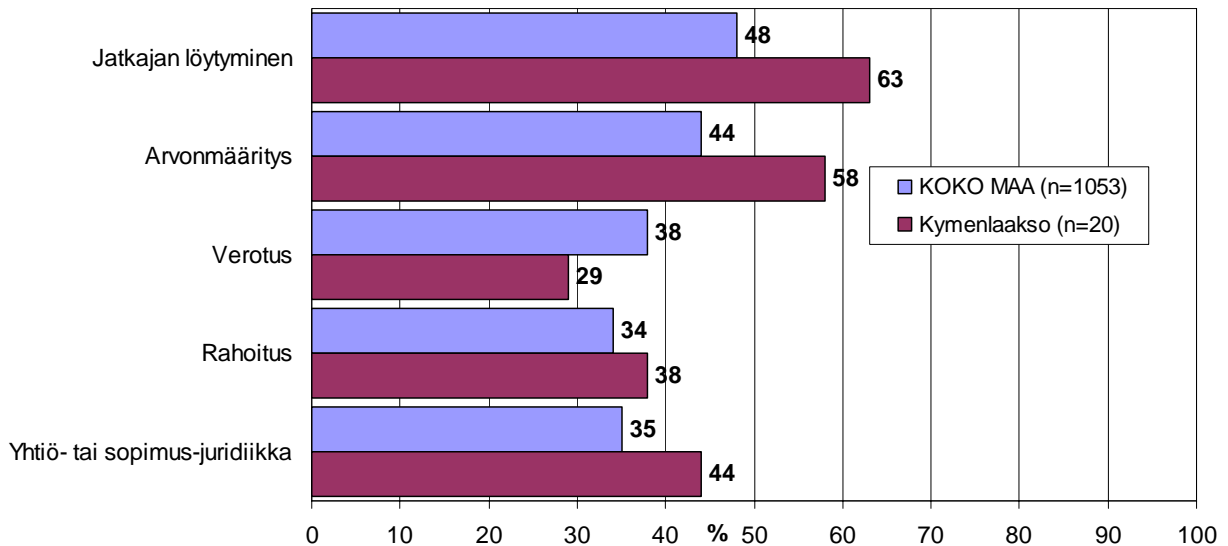
Taulukko 7: Sukupolven- tai omistajanvaihdokset pk-yrityksissä.

	KOKO MAA %	Kymenlaakso %
SUKUPOLVEN- TAI OMISTAJANVAIHDOS ODOTETTAVISSA LÄHIMMÄN 5 VUODEN AIKANA		
Ei	59	61
Kyllä, 1-2 vuoden sisällä	11	11
Kyllä, 3-5 vuoden sisällä	17	13
Ei osaa sanoa	14	15

Kymenlaakson alueella on sukupolven- tai omistajanvaihdos odotettavissa lähimmän viiden vuoden aikana noin joka neljännessä pk-yrityksessä, kun taas koko maassa näin on 28 prosentilla. Suurimmat haasteet sukupolven- tai omistajanvaihdosta aikoville yrityksille Kymenlaakson alueella ovat jatkajan löytäminen ja arvonmääritys

### 9. ODOTETTAVISSA OLEVAT ONGELMAT SUKUPOLVEN-TAI OMISTAJANVAIHDOKSEEN LIITTYVISSÄ ASIOISSA

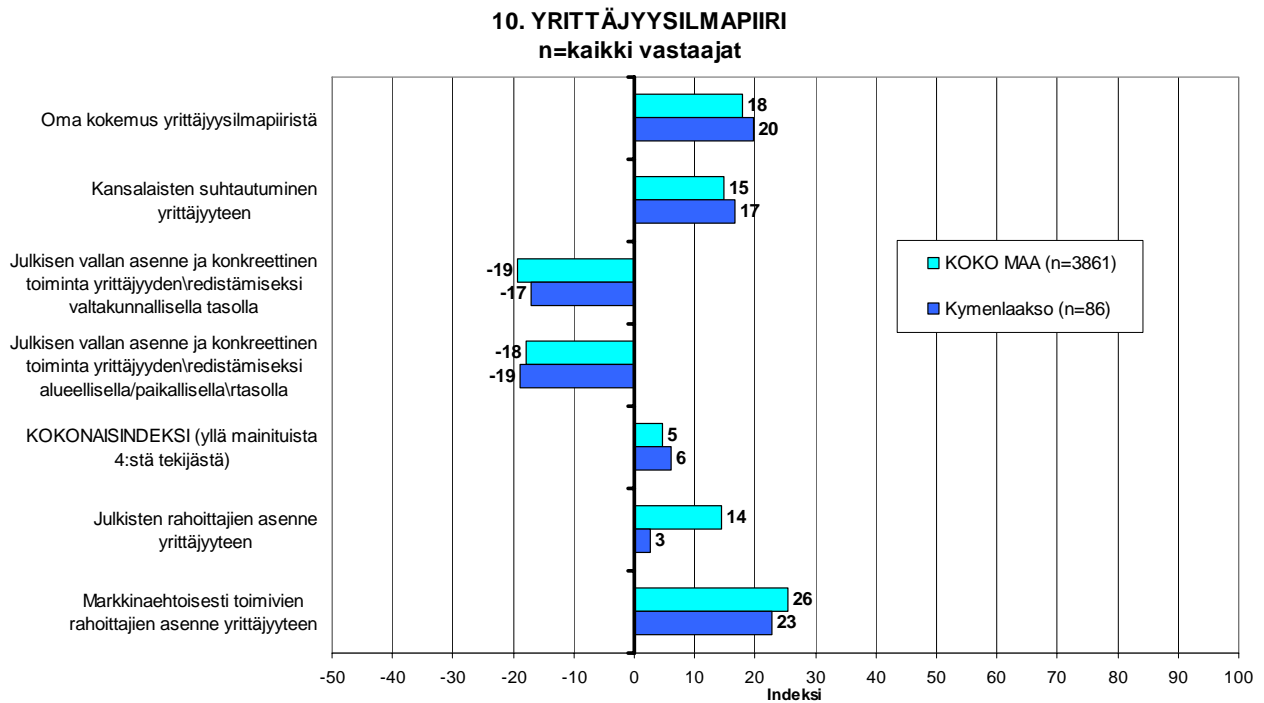
-Yrityksen, jossa vaihdos odotettavissa lähimmän 5 vuoden aikana-  
n=sukupolven/omistajanvaihdos viiden vuoden sisällä



## 10 Yrittäjyysilmapiiri

Koko maan keskimääräinen kokonaisindeksi yrittäjyysilmapiirille on positiivinen +5, kun alueella se on hieman parempi, +6. Indeksien osatekijöistä oma kokemus yrittäjyysilmapiiristä sekä kansalaisten suhtautuminen yrittäjyyteen arvioidaan positiivisiksi tekijöiksi Kymenlaaksossa. Oma kokemus yrittäjyysilmapiiristä arvioidaan nyt alueella hieman heikommaksi kuin keväällä 2008. Sen sijaan arvio kansalaisten suhtautumisesta yrittäjyyteen on pysynyt samana kevään 2008 selvityksestä. Sen sijaan arviot molemmista em. tekijöistä ovat koko maassa negatiivisemmat keväeseen 2008 verrattuna. Julkisen vallan asenne ja toimet arvioidaan selkeästi negatiivisiksi sekä Kymenlaakson että koko maan osalta.

Sekä markkinaehtoisesti toimivien että julkisten rahoittajien asenne yrittäjyyteen arvioidaan Kymenlaakson alueella nyt heikommiksi kuin koko maassa keskimäärin. Alueen arviot ovat myös heikompia kevään 2008 selvitykseen verrattuna. Markkinaehtoisien rahoittajien asenne saa paremman arvioin julkiseen puoleen verrattuna sekä Kymenlaaksossa että koko maassa keskimäärin.



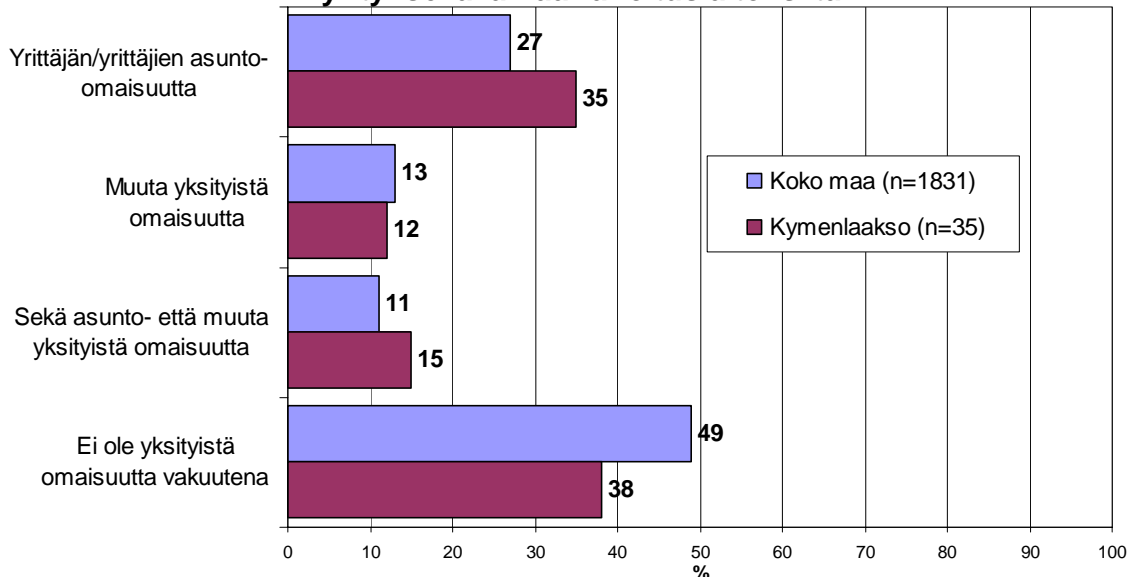
## 11 Pk-yritysten rahoitus

Sekä koko maan että Kymenlaakson pk-yrityksistä 31 prosenttia oli ottanut ulkopuolista rahoitusta viimeisten 12 kuukauden aikana.

Koko maan pk-yrityksistä 51 prosentilla on lainaa rahoituslaitoksilta, kun alueella vastaava lukema on 44. Koko maan osalta noin puolella (49%) niistä, joilla on lainaa rahoituslaitoksilta, ei ole yksityistä omaisuutta lainan vakuutena. Kymenlaaksossa vastaava lukema on 38 prosenttia. Sekä koko maan että alueen osalta useimmiten lainojen vakuutena on yrittäjän / yrittäjien asunto-omaisuutta, jota on vakuutena hieman yli neljäsosalla koko maan ja yli kolmasosalla alueen pk-yrityksistä.

### 11. ONKO YRITYKSEN LAINOJEN VAKUUTENA YKSITYISTÄ OMAISUUTTA TÄLLÄ HETKELLÄ

n=yrityksellä lainaa rahoituslaitoksilta



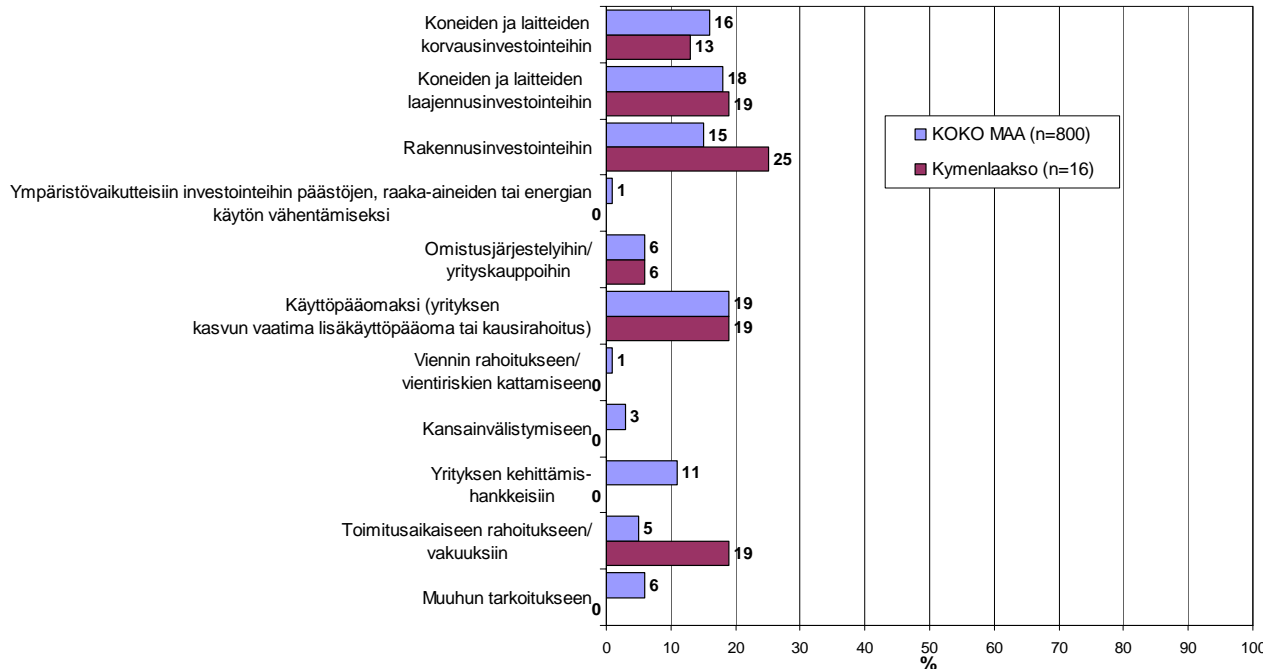
Alueella (20%) sekä koko maassa toimivista pk-yrityksistä noin joka viides (22%) aikoo ottaa ulkopuolista rahoitusta seuraavan vuoden aikana. Tärkeimpinä käyttötarkoituksina rahoitukselle pidetään alueella nyt rahoituksen ottamista rakennusinvestointeihin, käyttöpääomaksi sekä koneiden ja laitteiden laajennusinvestointeihin. Kymenlaakson pk-yritykset aikovat hankkia ulkoista rahoitusta useimmiten pankista (88 %) tai Finnverasta (38%). Rahoitusyhtiöistä rahoitusta aikoo hakea 25 prosenttia rahoitusta hakevista alueen yrityksistä.

Koko maan yrityksistä hieman vajaa kolmasosa (31%) on tehnyt ympäristövaikutteisia investointeja viimeisen kolmen vuoden aikana päästöjen, raaka-aineiden tai energian käytön vähentämiseksi. Kymenlaakson pk-yrityksistä vajaa kolmasosa (29%) pk-yrityksistä on tehnyt ympäristövaikutteisia investointeja.

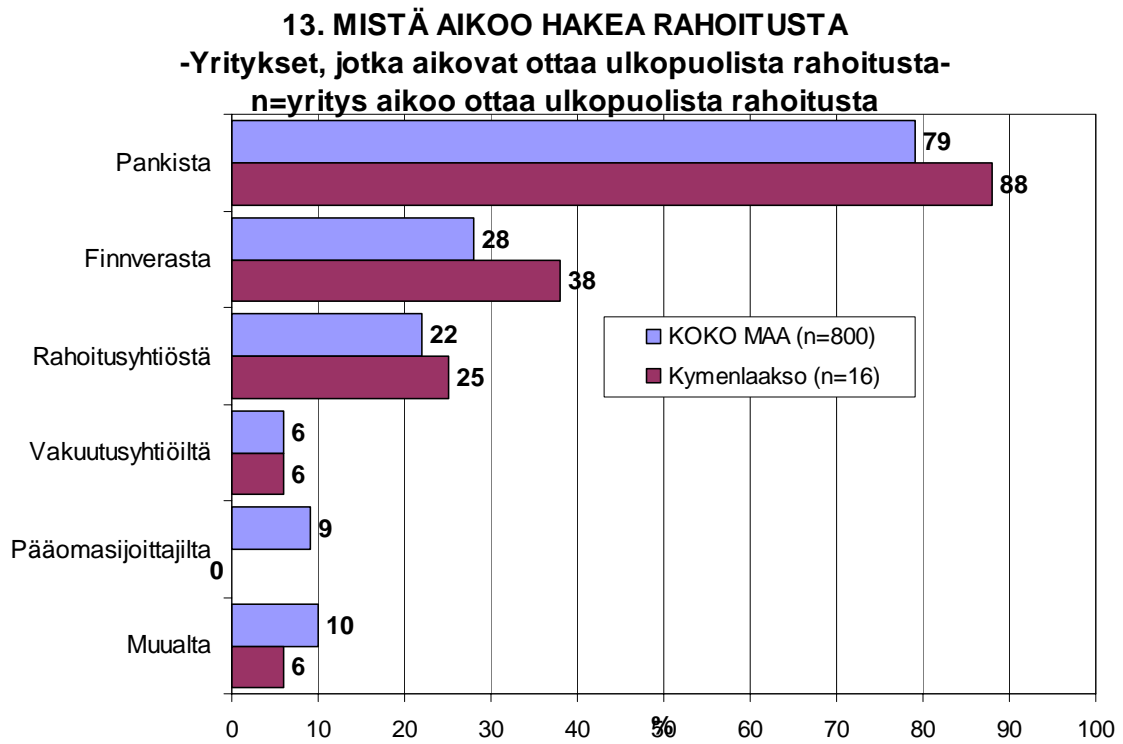
## 12. TÄRKEIN KÄYTTÖTARKOITUS ULKOPUOLISELLE RAHOITUKSELLE

-Yritykset, jotka aikovat ottaa ulkopuolista rahoitusta-

n=yritys aikoo ottaa ulkopuolista rahoitusta





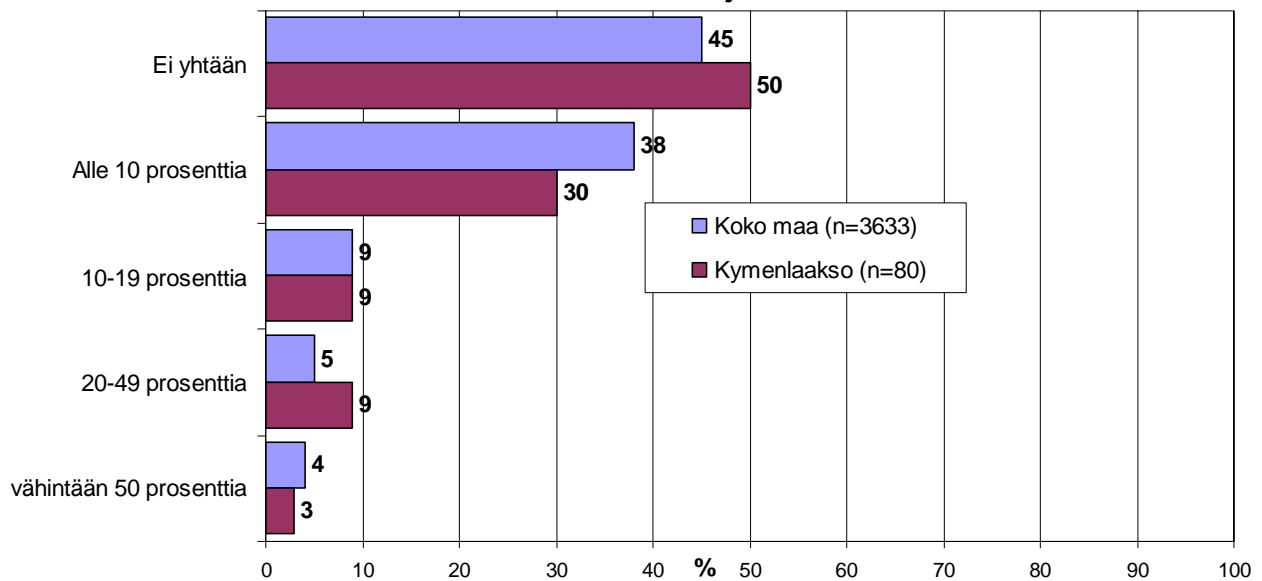


## 12 Pk-yritysten myynti kunnille

Suurin osa sekä koko maan (45%) että alueen (50%) pk-yrityksistä ilmoittaa, että liikevaihdosta ei muodostu yhtään myynnistä kunnille. Kymenlaaksossa sijaitsee keskimäärin enemmän sellaisia pk-yrityksiä, joiden liikevaihdosta ei muodostu osaa myynnistä kunnille, kuin koko maassa keskimäärin. Lisäksi koko maan pk-yrityksistä noin neljä kymmenestä ilmoittaa, että liikevaihdosta muodostuu alle 10 prosenttia myynnistä kunnille. Kymenlaaksossa noin kolmasosalla pk-yrityksistä myynti kunnille on alle 10 prosenttia.

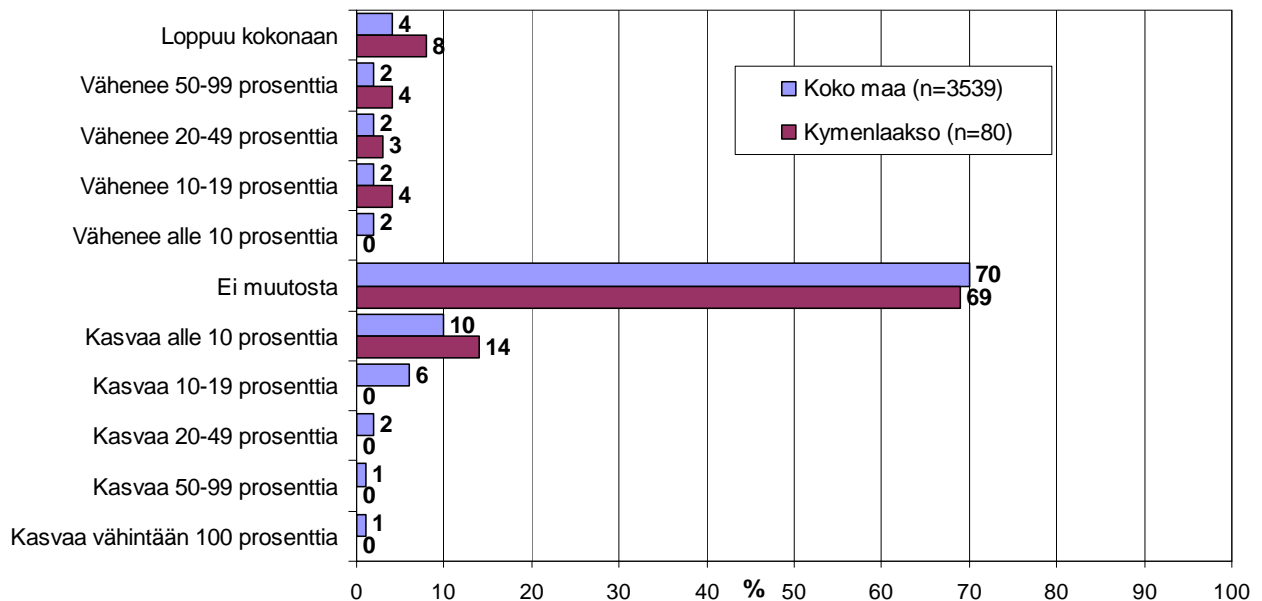
### 14. KUINKA SUURI OSUUS YRITYKSEN LIIKEVAIHDOSTA MUODOSTUU MYYNISTÄ KUNNILLE

n=kaikki vastaajat



Suurin osa sekä koko maan että alueen pk-yrityksistä arvioi, että myynnissä kunnille ei tapahdu muutosta seuraavan viiden vuoden aikana. Yhteensä 20 prosenttia koko maan ja 14 prosenttia alueen pk-yrityksistä arvioi myynnin kunnille lisääntyvän seuraavan viiden vuoden aikana. Sen sijaan yhteensä 10 prosenttia alueen ja 8 prosenttia koko maan pk-yrityksistä arvioi myynnin vähenevän. Koko maan pk-yrityksistä 4 prosenttia arvioi myynnin kunnille loppuvan kokonaan seuraavan viiden vuoden aikana. Alueella myynnin loppumista kokonaan ennakoiti puolestaan 8 prosenttia.

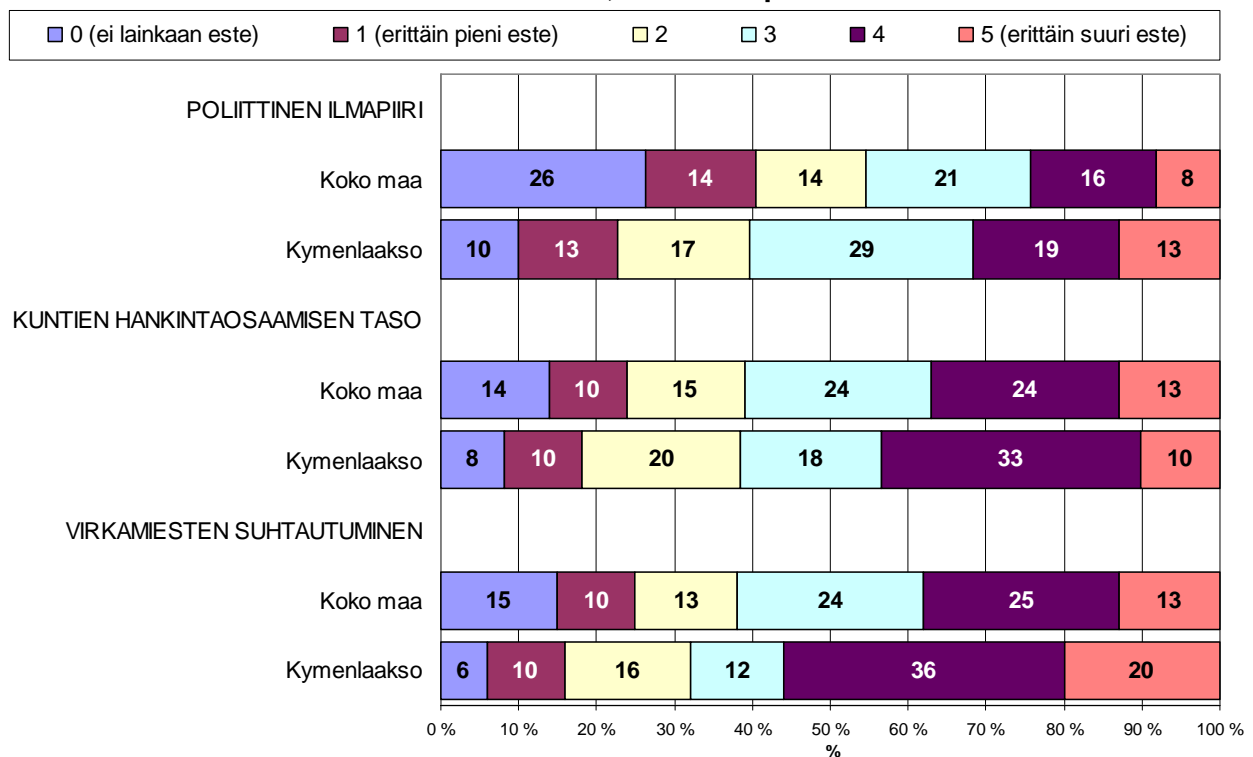
### 15. ARVIO MYYNNIN KEHITTYMISESTÄ KUNNILLE SEURAAVAN VIIDEN VUODEN AIKANA n=kaikki vastaajat

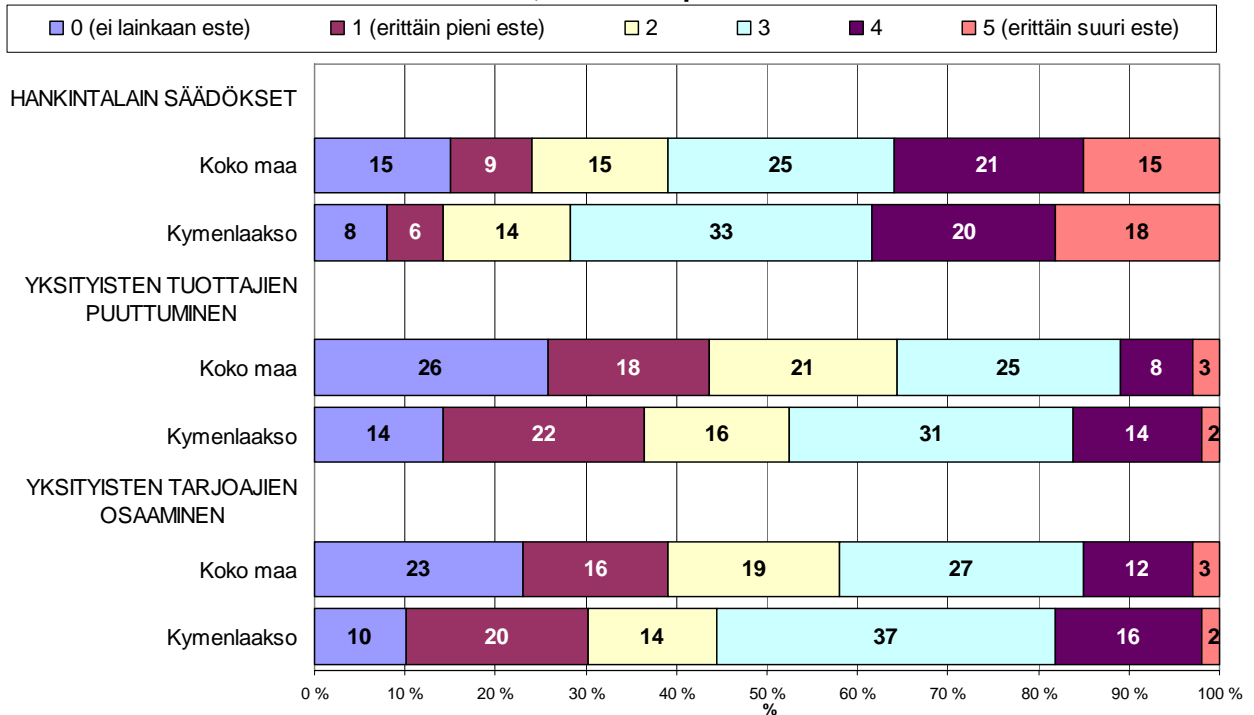


Alueella kaikkia tekijöitä pidetään koko maahan verrattuna useammin kuntiin suuntautuvan myynnin esteinä. Koko maan pk-yrityksistä 15 prosenttia pitää erittäin suurena kunnille suuntautuvan myynnin esteenä hankintalain säädöksiä. Hankintalain säädöksiä pidetään hieman useammin alueella erittäin suurena myynnin esteenä kuin koko maassa keskimäärin. Virkamiesten suhtautuminen nähdään alueella koko maahan verrattuna keskimääräistä useammin myynnin esteeksi. Lisäksi yli kymmenesosa koko maan ja kymmenesosa alueen pk-yrityksistä pitää erittäin suurena myynnin esteenä kuntien hankintaosaamisen tasoa. Sen sijaan alueella seitsemäsosa ja koko maassa hieman yli neljännes pk-yrityksistä ei pidä yksityisten tuottajien puuttumista lainkaan esteenä. Yksityisten tarjoajien osaaminen sekä poliittinen ilmapiiri ei ole esteenä noin neljäsosalle koko maan ja 10 prosentille alueen pk-yrityksistä.

### 16. KUNTIIN SUUNTAUTUVAN MYYNNIN ESTEET (1/2)

Asteikko: 0=ei lainkaan este, 1=erittäin pieni este...5=erittäin suuri



**16. KUNTIIN SUUNTAUTUVAN MYYNNIN ESTEET (2/2)****Asteikko: 0=ei lainkaan este, 1=erittäin pieni este...5=erittäin suuri este**



## Pääkonttorit

- **Helsinki**  
Eteläesplanadi 8 • PL 1010, 00101 Helsinki  
Faksi 020 460 7220
- **Kuopio**  
Haapaniemenkatu 40 • PL 1127, 70111 Kuopio  
Faksi 020 460 3240
- Finnvera Oyj • valtakunnallinen vaihde 0204 6011  
Internet: [www.finnvera.fi](http://www.finnvera.fi)

## Aluekonttorit

- **Helsinki (Pääkaupunkiseutu)**  
Eteläesplanadi 8 • PL 249, 00101 Helsinki  
Faksi 020 460 3401
  - **Uusimaa**  
Eteläesplanadi 8 • PL 1010, 00101 Helsinki  
Faksi 020 460 7110
  - **Joensuu**  
Torikatu 9 A, 80100 Joensuu  
Faksi 020 460 2163
  - **Jyväskylä**  
Sepänkatu 4, 40100 Jyväskylä  
Faksi 020 460 2299
  - **Kajaani**  
Kauppakatu 1, 87100 Kajaani  
Faksi 020 460 3899
  - **Kuopio**  
Haapaniemenkatu 40 • PL 1127, 70111 Kuopio  
Faksi 020 460 3330
  - **Lahti**  
Laiturikatu 2, 5. kerros, 15140 Lahti  
Faksi 020 460 2249
  - **Lappeenranta**  
Snellmaninkatu 10, 53100 Lappeenranta  
Faksi 020 460 2149
  - **Mikkeli**  
Linnankatu 5, 50100 Mikkeli  
Faksi 020 460 3690
  - **Oulu**  
Asemakatu 37, 90100 Oulu  
Faksi 020 460 3944
  - **Pori**  
Valtakatu 6, 28100 Pori  
Faksi 020 460 2349
  - **Rovaniemi**  
Maakuntakatu 10 • PL 8151, 96101 Rovaniemi  
Faksi 020 460 2099
  - **Seinäjoki**  
Kauppatori 1 – 3, 60100 Seinäjoki  
Faksi 020 460 2399
  - **Tampere**  
Hämeenkatu 9 • PL 559, 33101 Tampere  
Faksi 020 460 3711
  - **Turku**  
Eerikinkatu 2, 20100 Turku  
Faksi 020 460 3649
  - **Vaasa**  
Pitkäkatu 55, 65100 Vaasa  
Faksi 020 460 3849
- ### Pietarin-edustusto
- **Finnveran Pietarin edustusto**  
Finnish-Russian Innovation Center  
Business Center Apollo, office 500  
Dobrolyubova Prospect 8  
St. Petersburg 197198  
Russia  
Puhelin +7 812 335 2234  
Faksi +7 812 335 2236

- Mannerheimintie 76 A  
PL 999, 00101 Helsinki  
Puhelin (09) 229 221, faksi (09) 2292 2980  
[www.yrittajat.fi](http://www.yrittajat.fi)
- **Etelä-Karjalan Yrittäjät ry**  
Kauppakatu 40 D, 53100 Lappeenranta  
p. 010 470 1100, f. 0104 701 102  
[www.yrittajat.fi/etelakarjala](http://www.yrittajat.fi/etelakarjala)
- **Etelä-Pohjanmaan Yrittäjät ry**  
Alvar Aallon katu 3, 60100 Seinäjoki  
p. (06) 420 5000, f. (06) 420 5001  
[www.yrittajat.fi/etelapohjanmaa](http://www.yrittajat.fi/etelapohjanmaa)
- **Etelä-Savon Yrittäjät ry**  
Patteristonkatu 2 C, 50100 Mikkeli  
p. (015) 151 684, f. (015) 760 0950  
[www.yrittajat.fi/etelasavo](http://www.yrittajat.fi/etelasavo)
- **Helsingin Yrittäjät**  
Kellosilta 2 D, 2. krs. 00520 Helsinki  
p. (09) 612 6230, f. (09) 622 3385  
[www.yrittajat.fi/helsinki](http://www.yrittajat.fi/helsinki)
- **Hämeen Yrittäjät ry**  
Sibeliuksenkatu 11 A, 13100 Hämeenlinna  
p. (03) 682 1153, f. (03) 682 1561  
[www.yrittajat.fi/hame](http://www.yrittajat.fi/hame)
- **Kainuun Yrittäjät ry**  
Kauppakatu 26 A, 87100 Kajaani  
p. 010 387 7870, f. (08) 613 0934  
[www.yrittajat.fi/kainuu](http://www.yrittajat.fi/kainuu)
- **Keski-Pohjanmaan Yrittäjät ry**  
Ristirannankatu 1, 67100 Kokkola  
p. (06) 831 5292, f. (06) 822 3760  
[www.yrittajat.fi/keskipohjanmaa](http://www.yrittajat.fi/keskipohjanmaa)
- **Keski-Suomen Yrittäjät ry**  
Sepänkatu 4, 40100 Jyväskylä  
p. 010 425 9203, f. 010 425 9210  
[www.yrittajat.fi/keskisuomi](http://www.yrittajat.fi/keskisuomi)
- **Kymen Yrittäjät ry**  
Käsityöläiskatu 4, 45100 Kouvola  
p. (05) 535 4313, f. (05) 535 4315  
[www.yrittajat.fi/kymi](http://www.yrittajat.fi/kymi)
- **Lapin Yrittäjät ry**  
Maakuntakatu 16, 96200 Rovaniemi  
p. (016) 420 0600, f. (016) 420 0630  
[www.yrittajat.fi/lappi](http://www.yrittajat.fi/lappi)
- **Länsipohjan Yrittäjät ry**  
Valtakatu 5, 94100 Kemi  
p. (016) 221 701, f. (016) 221 713  
[www.yrittajat.fi/lansipohja](http://www.yrittajat.fi/lansipohja)
- **Pirkanmaan Yrittäjät ry**  
Kehräsaari B-rappu • PL 7, 33201 Tampere  
p. (03) 251 6500, f. (03) 251 6516  
[www.yrittajat.fi/pirkanmaa](http://www.yrittajat.fi/pirkanmaa)
- **Pohjois-Karjalan Yrittäjät ry**  
Kauppakatu 17 B, 80100 Joensuu  
p. 010 470 7600, f. (013) 127 678  
[www.yrittajat.fi/pohjoiskarjala](http://www.yrittajat.fi/pohjoiskarjala)
- **Pohjois-Pohjanmaan Yrittäjät ry**  
Uusikatu 64 A 2. krs., 90100 Oulu  
p. (08) 311 4677, f. (08) 371 227  
[www.yrittajat.fi/pohjoispohjanmaa](http://www.yrittajat.fi/pohjoispohjanmaa)
- **Päijät-Hämeen Yrittäjät ry**  
Rautatienkatu 20 B 4, 15110 Lahti  
p. (03) 782 9866, f. (03) 782 1718  
[www.yrittajat.fi/paijathame](http://www.yrittajat.fi/paijathame)
- **Pääkaupunkiseudun Yrittäjät ry**  
Tekniikantie 12, 02150 Espoo  
p. 010 422 1400  
[www.espoonyrittajat.fi](http://www.espoonyrittajat.fi)  
[www.yrittajat.fi/vantaa](http://www.yrittajat.fi/vantaa)  
[www.kauniaistenyrittajat.fi](http://www.kauniaistenyrittajat.fi)
- **Rannikko-Pohjanmaan Yrittäjät ry – Kust-Österbottens Företagare rf**  
Hietasaarenkatu 6, 65100 Vaasa  
p. (06) 356 0800, f. (06) 356 0815  
[www.yrittajat.fi/rannikopohjanmaa](http://www.yrittajat.fi/rannikopohjanmaa)
- **Satakunnan Yrittäjät ry**  
Isolinnankatu 24 • PL 45, 28101 Pori  
p. (02) 634 9900, f. (02) 634 9901  
[www.yrittajat.fi/satakunta](http://www.yrittajat.fi/satakunta)
- **Savon Yrittäjät ry**  
Haapaniemenkatu 40, 70110 Kuopio  
p. (017) 368 0500, f. (017) 368 0506  
[www.yrittajat.fi/savo](http://www.yrittajat.fi/savo)
- **Uudenmaan Yrittäjät – Nylands Företagare ry**  
Rantakatu 1, 2. krs, 04400 Järvenpää  
p. (09) 274 5420, f. (09) 622 3381  
[www.yrittajat.fi/uusimaa](http://www.yrittajat.fi/uusimaa)
- **Varsinais-Suomen Yrittäjät ry**  
Brahenskatu 20, 20100 Turku  
p. (02) 275 7100, f. (02) 232 8272  
[www.yrittajat.fi/varsinaissuomi](http://www.yrittajat.fi/varsinaissuomi)



## **Kymen Yrittäjät**

**Kymen Yrittäjät**  
Käsityöläiskatu 4, 45100 Kouvola  
Puhelin (05) 544 3030  
Faksi (05) 535 4315  
[www.yrittajat.fi/kymi](http://www.yrittajat.fi/kymi)



## **Suomen Yrittäjät**

**Suomen Yrittäjät**  
Mannerheimintie 76 A  
PL 999, 00101 Helsinki  
Puhelin (09) 229 221  
Faksi (09) 2292 2980  
[toimisto@yrittajat.fi](mailto:toimisto@yrittajat.fi)  
[www.yrittajat.fi](http://www.yrittajat.fi)



## **FINNVERA**

Lappeenranta  
Snellmaninkatu 10, 53100 Lappeenranta  
Faksi 020 460 2149

**Finnvera Oyj**  
Valtakunnallinen vaihde: 0204 6011  
[www.finnvera.fi](http://www.finnvera.fi)  
Helsinki  
Eteläesplanadi 8  
PL 1010, 00101 Helsinki  
Faksi 020 460 7220  
Kuopio  
Haapaniemenkatu 40  
PL 1127, 70111 Kuopio  
Faksi 020 460 3240