

2009

TUTKIMUKSET



**PK-YRITYSBAROMETRI, KEVÄT 2009**

Alueraportti, Kymenlaakso

## Esipuhe

Suomen Yrittäjät ja Finnvera Oyj tekevät yhteistyössä pientä ja keskisuurta yritystoimintaa kuvaavan Pk-yritysbarometrin kaksi kertaa vuodessa sekä valtakunnallisena raporttina että alueellisina raportteina. Valtakunnallisessa raportissa tuloksia käsitellään koko pk-sektorin näkökulmasta sekä toimialoittain teollisuuteen, rakentamiseen, kauppaan ja palveluihin jaoteltuna. Alueraporteissa kehitystä verrataan erityisesti kyseisen alueen yritysten ja koko maan välillä.

Kevään 2009 Pk-yritysbarometri perustuu 3850 pk-yrityksen vastauksiin. Se kuvaa siten kattavasti pk-yritysten käsityksiä taloudellisen toimintaympäristön muutoksista ja yritysten toimintaan ja kehitysnäkymiin vaikuttavista tekijöistä. Barometrin kyky ennakoida talouden suhdannekäänteitä on ollut varsin hyvä.

Tässä raportissa tarkastellaan pk-yritysten suhdanneodotuksia lähimmän 12 kuukauden aikana sekä yleistä elinkeinoilmastoa. Lisäksi tarkastellaan yritysten rahoitustilannetta, kasvuhakuisuutta sekä yritysten kehittämistarpeita ja -esteitä.

Erityisesti yritysten luottomarkkinoiden toimivuuteen kohdistuu nyt suurta mielenkiintoa. Kuinka kansainvälisen rahoituskriisin kääntyminen talouden syväksi taantumaksi vaikuttaa suomalaiseen yritystoimintaan? Tämä barometri osoittaa, että vaikutukset koskevat koko yrityskenttää, mutta erot toimialoittain ovat edelleen suuria.

Helsingissä 12.3.2009

Jussi Järventaus  
toimitusjohtaja  
Suomen Yrittäjät

Pauli Heikkilä  
toimitusjohtaja  
Finnvera Oyj



## SISÄLTÖ

|  |    |
|--|----|
| TIIVISTELMÄ .....                                  | 3  |
| JOHDANTO.....                                      | 4  |
| AINEISTO.....                                      | 5  |
| 1 Kymenlaakson ja koko maan yritykset.....         | 7  |
| 2 Yritykset ja työllisyys .....                    | 8  |
| 3 Pk-yritysten suhdannenäkymät.....                | 9  |
| 3.1 Yleiset suhdannenäkymät.....                   | 9  |
| 3.2 Suhdannenäkymät osatekijöittäin .....          | 10 |
| 4 Pk-yritysten kehittämistarpeet.....              | 11 |
| 5 Pk-yritysten kehittämisen pahimmat esteet .....  | 12 |
| 6 Pk-yritysten työllistämisen esteet.....          | 15 |
| 7 Sopeuttamistoimet suhdannetilanteen vuoksi ..... | 16 |
| 8 Elinkeinoilmasto .....                           | 17 |
| 9 Pk-yritysten kasvuhakuisuus.....                 | 19 |
| 10 Sukupolven- tai omistajanvaihdokset .....       | 20 |
| 11 Yrittäjyysilmapiiri .....                       | 21 |
| 12 Pk-yritysten rahoitus.....                      | 22 |

Finnveran yhteystiedot

Suomen Yrittäjien yhteystiedot

## TIIVISTELMÄ

**Suhdannenäkymät.** Pk-yritykset odottavat suhdanteiden heikkenevän lähimmän vuoden aikana Kymenlaaksossa ja koko maassa oman yrityksen kannalta. Alueen pk-yritysten yleiset suhdannenäkymät ovat edelleen heikkomat kuin koko maan pk-yrityksillä keskimäärin. Syksyn 2008 tilanteeseen verrattuna ovat sekä Kymenlaaksossa että koko maassa suhdannenäkymät laskeneet. Kymenlaaksossa laskua on tapahtunut koko maata enemmän.

Koko maan pk-yritysten suhdannenäkymät ovat seuraavan vuoden kuluttua kaikkien lähes osatekijöiden suhteen nyt negatiivisia. Kymenlaaksossa toimivien pk-yritysten suhdannenäkymät ovat negatiivisia kaikkien muiden osatekijöiden, paitsi tuotantokustannusten suhteen. Kymenlaaksossa toimivien pk-yritysten suhdannenäkymät ovat nyt keskimääräistä heikkomat kaikkien osatekijöiden, paitsi viennin arvon ja tuotantokustannusten kohdalla koko maahan verrattuna.

Kymenlaaksossa toimivat pk-yritykset odottavat myös työllisyyden heikkenevän seuraavan vuoden aikana. Henkilökunnan määrän suhdannenäkymiä kuvaava saldoluku on alueella edelleen pienempi kuin koko maassa keskimäärin. Henkilökunnan määrän suhdannenäkymät ovat Kymenlaaksossa sekä koko maassa matalammalla tasolla kuin syksyllä 2008.

Koko maan ja alueen pk-yrityksistä 26 prosenttia on jo sopeuttanut toimintaansa suhdannetilanteen vuoksi. Lisäksi koko maassa viidesosa ja alueella noin neljäsosa (26 %) suunnittelee toimintansa sopeuttamista.

**Kehittämisen esteet.** Kymenlaaksossa pk-yritysten kehittämisen pahimpia esteitä ovat nyt yleiseen suhdanteeseen/maailmantilanteeseen liittyvät tekijät sekä edelleen resurssihin liittyvät tekijät. Resurssitekijät koetaan hieman suuremmaksi kehittämisen esteeksi Kymenlaaksossa kuin koko maassa keskimäärin, kun taas yleinen suhdanne/maailmantilanne koetaan hieman pienemmäksi kehittämisen esteeksi alueella koko maahan verrattuna. Rahoitukseen liittyvät tekijät ovat kehittämisen pahimpana esteenä 5 prosentilla Kymenlaakson pk-yrityksistä.

**Työllistämisen esteet.** Kymenlaakson pk-yrityksillä työllistämisen suurimmat esteet ovat kysynnän riittämättömyys tai epävakaisuus ja työvoiman saatavuus. Kysynnän riittämättömyyttä pitää noin neljä kymmenestä niistä alueen pk-yrityksistä, joilla on tarve työllistää, työllistämisen suurimpana esteenä ja työvoiman saatavuutta noin joka viides. Nämä kaksi tekijää koettiin suurimmiksi esteiksi myös koko maan tasolla. 32 prosentilla Kymenlaakson ja koko maan pk-yrityksistä ei ole tarvetta työllistää.

**Rahoitus.** Kymenlaakson pk-yrityksistä 32 prosenttia oli ottanut ulkopuolista rahoitusta viimeisten 12 kuukauden aikana kun koko maan pk-yrityksistä näin oli tehnyt 31 prosenttia. Noin joka viides alueella ja neljäs koko maassa toimivista pk-yrityksistä aikoo ottaa ulkopuolista rahoitusta seuraavan vuoden aikana. Kymenlaakson pk-yritykset aikovat hankkia ulkoista rahoitusta useimmiten pankista (94 %) tai Finnverasta (11 %).

Yhteensä 61 prosenttia koko maata ja 50 prosenttia aluetta edustavista pk-yrityksistä (vastaajat jotka kokevat, että vakuusvaatimukset ovat kiristyneet, rahoituksen yleinen saatavuus heikentynyt ja vientisaatavien vakuuttaminen vaikeutunut) kokee että rahoituksen saatavuus tai vakuusvaatimusten kiristyminen on vaikeuttanut yrityksen toimintaa joko hieman tai merkittävästi. Alueella suurin osa näistä pk-yrityksistä kokee, että toiminnan vaikeutuminen kohdistuu yrityksen investointeihin.

Suurin osa koko maan (51 %) ja alueen (50 %) pk-yrityksistä ei olisi halukas käyttämään rahoituspohjan vahvistamisessa pääomasijoittajia.

## JOHDANTO

Tässä pk-yritysten näkymiä käsittelevässä tutkimuksessa on selvitetty suomalaisten pk-yritysten (alle 250 henkeä työllistävien yritysten) mielikuvia yleisestä suhdannekehityksestä ja oman yrityksen taloudellisesta kehityksestä. Lisäksi on tiedusteltu mm. yrityksen kehittämiseen, kasvuun, työllistämiseen ja rahoittamiseen liittyvistä rakenteellisista tekijöistä.

Tutkimuksen kohderyhmänä ovat suomalaiset pk-yritykset. Otantalähteenä on käytetty Tilastokeskuksen toimialaluokitusta TOL 2002 sekä Fonecta ProFinder -yritysrekisteriä, josta otanta on tehty kiintiöidyllä satunnaisotannalla. Otoksessa on kiintiöity yritysten toimiala, kokoluokka ja sijainti. Vastaaajajoukko on 3850 kohderyhmän vaatimukset täyttävää yritystä.

Tutkimusaineisto on kerätty internet- ja puhelinkyselyinä tammikuussa 2009. Raportin luvussa "Aineisto" on esitetty taustatietojakaumat alueen haastatelluista yrityksistä. Tutkimuksen on tehnyt Innolink Research Oy Suomen Yrittäjien ja Finnvera Oyj:n toimeksiannosta.

Tutkimusprojektista ovat vastanneet Innolink Research Oy:ssä tutkimusjohtaja Mikko Kesä, viestintäpäällikkö Etta Partanen ja tutkimuspäällikkö Katri Ahtiainen sekä Suomen Yrittäjissä ekonomisti Harri Hietala ja Finnvera Oyj:ssä apulaisjohtaja Tuomo Holopainen.

1) Raportin alueelliset viittaukset tarkoittavat pääsääntöisesti sivulla 6 olevan kartan mukaista aluejakoa. Uudellamaalla ja Itä-Uudellamaalla maakuntajaosta on poikettu (Helsinki, muu Pääkaupunkiseutu ja muu Uusimaa).

2) Helsingin, Pääkaupunkiseudun ja Uudenmaan aikasarjoissa ja kuvioissa olevat luvut ovat vuoden 1999 syksyyn asti koko Uudenmaan alueen lukuja. Pohjanmaan raportissa luvut ovat vuoden 2006 syksyyn asti Etelä-Pohjanmaan ja Pohjanmaan rannikon yhteisiä lukuja.

3) Tutkimustuloksissa esiintyy muutamissa kohdissa käsite 'saldoluku'. Se kuvaa kyseisten kysymysten kohdalla positiivisista ja negatiivisista vastauksista laskettua prosenttilukujen erotusta.

**Esimerkiksi:** Pk-yritysten yleiset suhdannenäkymät seuraavan vuoden aikana

paranee 39 %, huononee 9 % ⇒ **saldoluku = + 30 %**

## AINEISTO

Seuraavassa taulukossa on esitetty painottamattomat taustatietojakaumat haastatelluista yrityksistä. Tutkimustuloksissa aineisto on painotettu vastaamaan yritysten todellista toimiala- ja aluejakaumaa. Painotettua otoskokoa käytetään laskentaperusteena, koska tällöin otoksen perusteella lasketut tulokset voidaan yleistää koskemaan koko tutkimuskohteena olevaa pk-sektoria.

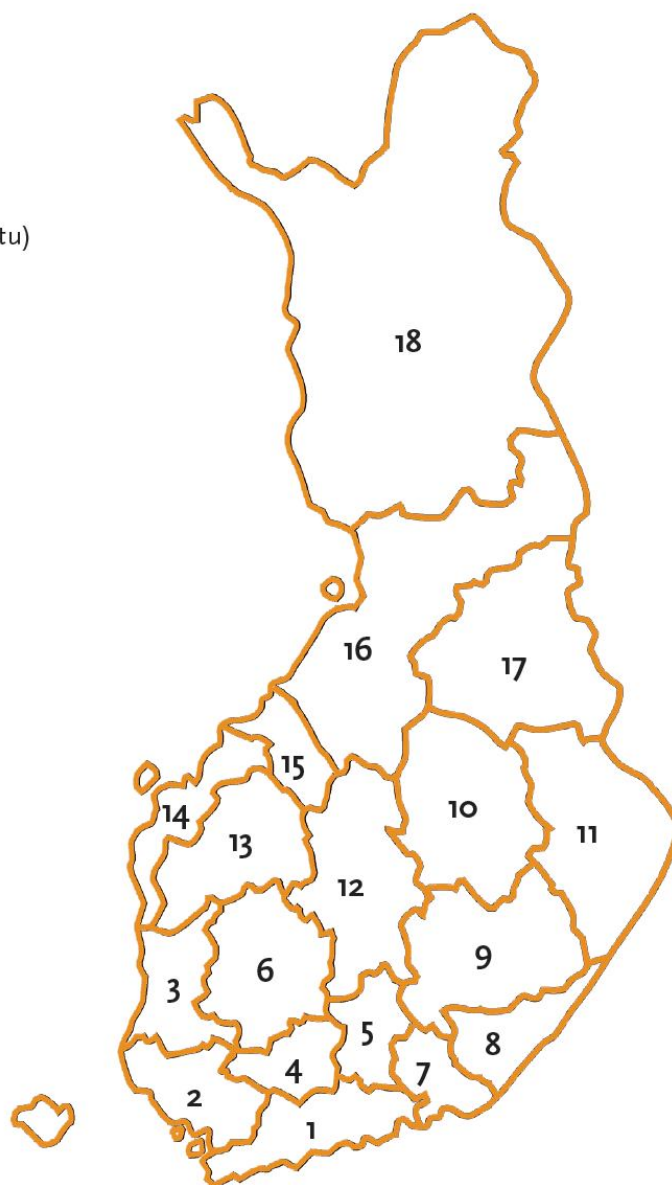
### TAUSTATIETOJA ALUEELTA HAASTATELLUISTA YRITYKSISTÄ:

#### PK-YRITYSBAROMETRI 1/2009 - Aineiston rakenne -

|                                |  | n= | %  |
|--------------------------------|--|----|----|
| ALUE                           | KYMENLAAKSO  | 96 | 2  |
| PÄÄTOIMIALA                    | Teollisuus (TOL: D)  | 12 | 13 |
|                                | Rakentaminen (TOL: F)  | 11 | 12 |
|                                | Kauppa (TOL: G)  | 17 | 18 |
|                                | Palvelut (TOL:H, I, K, O)  | 56 | 58 |
| HENKILÖKUNNAN<br>MÄÄRÄ         | Alle 5 henkilöä  | 34 | 35 |
|                                | 5 - 9 henkilöä   | 24 | 25 |
|                                | 10 - 19 henkilöä   | 13 | 14 |
|                                | 20 - 49 henkilöä   | 13 | 14 |
|                                | 50+ henkilöä   | 12 | 13 |
| LIIKEVAIHTO VUONNA<br>2008     | Alle 0,20 milj. euroa  | 19 | 20 |
|                                | 0,20 - 0,49 milj. euroa  | 15 | 16 |
|                                | 0,50 - 1,49 milj. euroa  | 26 | 27 |
|                                | 1,50+ milj. euroa  | 34 | 35 |
|                                | Ei vastausta   | 2  | 2  |
| YRITYKSEN<br>KASVUHAKUISUUS    | Voimakkaasti kasvuhakuinen                                       | 4  | 4  |
|                                | Kasvaa mahdollisuuksien mukaan                                   | 31 | 32 |
|                                | Pyrkii säilyttämään asemansa                                     | 35 | 37 |
|                                | Ei kasvutavoitetta   | 24 | 25 |
|                                | Toiminta loppuu seuraavan vuoden aikana                          | 2  | 2  |
| YRITYKSELLÄ<br>VIENTITOIMINTAA | Ei   | 69 | 72 |
|                                | Kyllä, vie itse suoraan  | 15 | 16 |
|                                | Kyllä, tuotteita viedä osana toisen yrityksen tuotekokonaisuutta | 15 | 16 |
| YRITYKSEN<br>PERUSTAMISVUOSI   | - 1997   | 84 | 88 |
|                                | 1998 - 2002  | 8  | 8  |
|                                | 2003   | 4  | 4  |
| VASTAAJAN ASEMA                | Yrittäjä   | 78 | 81 |
|                                | Palkattu toimitusjohtaja   | 15 | 16 |
|                                | Muut   | 3  | 3  |

## Pk-yritysbarometrin aluejako

1. Uusimaa, erilliset raportit:
  - Helsinki
  - Pääkaupunkiseutu (pl. Helsinki)
  - Uusimaa (pl. Helsinki ja Pääkaupunkiseutu)
2. Varsinais-Suomi
3. Satakunta
4. Kanta-Häme
5. Päijät-Häme
6. Pirkanmaa
7. Kymenlaakso
8. Etelä-Karjala
9. Etelä-Savo
10. Pohjois-Savo
11. Pohjois-Karjala
12. Keski-Suomi
13. Etelä-Pohjanmaa
14. Pohjanmaa
15. Keski-Pohjanmaa
16. Pohjois-Pohjanmaa
17. Kainuu
18. Lappi

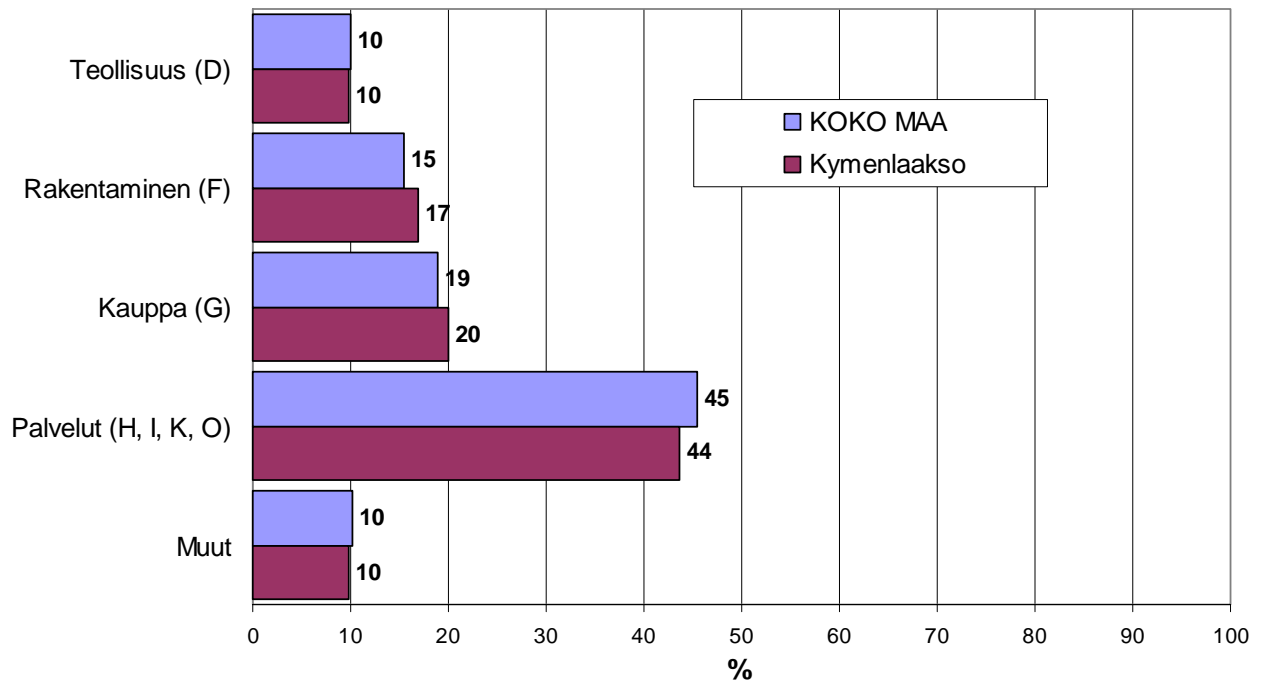


# Tutkimustulokset

## 1 Kymenlaakson ja koko maan yritykset

Suomessa oli 252 658 yritystä vuonna 2007.<sup>1</sup> Näistä yrityksistä noin 7099 toimi Kymenlaaksossa. Kymenlaaksossa on rakennusalojen ja kaupan alan yrityksiä suhteellisesti aavistuksen enemmän kuin koko maassa keskimäärin.

### 1. YRITYSTEN OSUUDET ERI TOIMIALOILLA



Toimialan nimen jäljessä on sulussa Tilastokeskuksen toimialaluokituksen (TOL 2002) mukainen toimialanumero.

<sup>1</sup> Lähde: Tilastokeskus: Yritys- ja toimipaikkarekisteri



## 2 Yritykset ja työllisyys

Kymenlaakson maakunnassa työskenteli vuonna 2008 noin 81 000 työntekijää<sup>2</sup>. Työttömyysaste oli vuonna 2008 Tilastokeskuksen työvoimatiedustelun mukaan koko maassa 6,4 % ja Kymenlaaksossa 7,7 %.

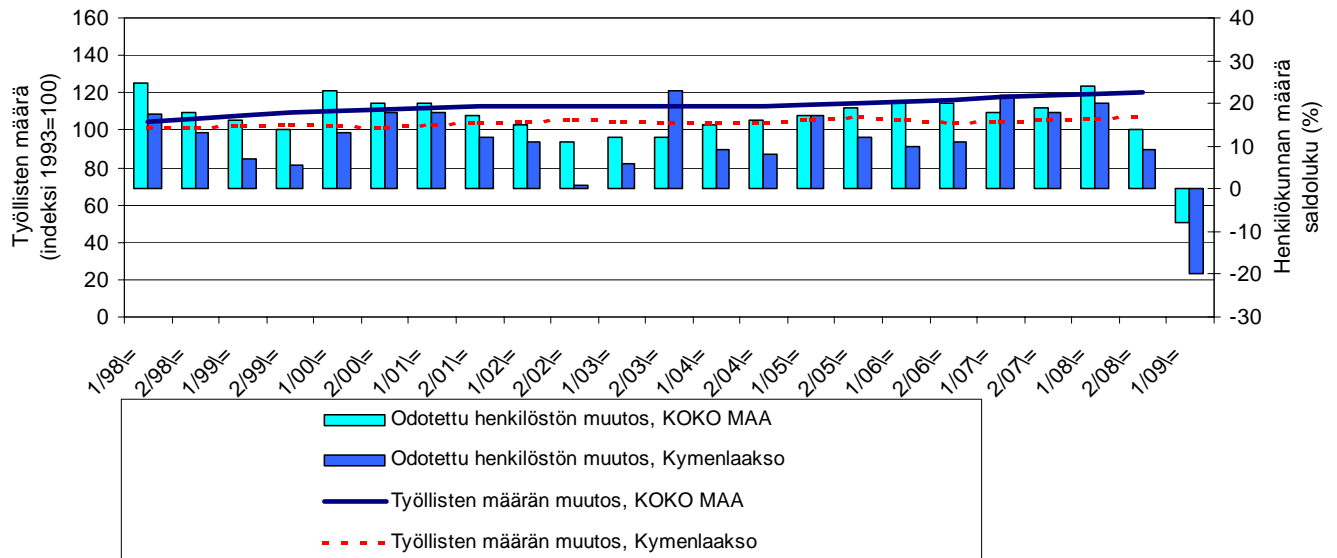
Taulukko 2: Pk-yritysten suhdannenäkymät henkilökunnan määrän osalta seuraavan vuoden kuluttua.

|                    | Suurempi<br>% | Yhtä suuri<br>% | Pienempi<br>% | Saldoluku<br>% |
|--------------------|---------------|-----------------|---------------|----------------|
| <b>KOKO MAA</b>    | 10            | 71              | 18            | <b>-8</b>      |
| <b>Kymenlaakso</b> | 9             | 62              | 29            | <b>-20</b>     |

Kymenlaaksossa toimivat pk-yritykset odottavat nyt työllisyyden heikkenevän seuraavan vuoden aikana. Henkilökunnan määrän suhdannenäkymiä kuvaava saldoluku on alueella edelleen pienempi kuin koko maassa keskimäärin. Henkilökunnan määrän suhdannenäkymät ovat Kymenlaaksossa matalammalla tasolla kuin syksyllä 2008 (saldoluku tuolloin +9 %). Koko maassa ovat henkilökunnan määrän suhdannenäkymät myös heikommalla tasolla kuin edellisessä kyselyssä, sillä syksyllä 2008 henkilökunnan määrän saldoluku oli +14 %.

Seuraavassa kuviossa on verrattu Kymenlaakson työllisten määrää (indeksi 1995=100) ja pk-yritysten henkilökunnan määrän suhdannenäkymiä seuraavan vuoden aikana<sup>3</sup>.

### 2. HENKILÖKUNNAN MÄÄRÄN MUUTOSODOTUKSET SEURAAVAN VUODEN AIKANA SEKÄ TYÖLLISTEN MÄÄRÄN TILASTOITU MUUTOS



<sup>2</sup> Lähde: Tilastokeskus, Työvoimatutkimus.

<sup>3</sup> Kysymysmuoto muuttui 1/2000. Tätä aiemmin kysyttiin suhdannenäkymät seuraavan puolen vuoden aikana.

## 3 Pk-yritysten suhdannenäkymät

### 3.1 Yleiset suhdannenäkymät

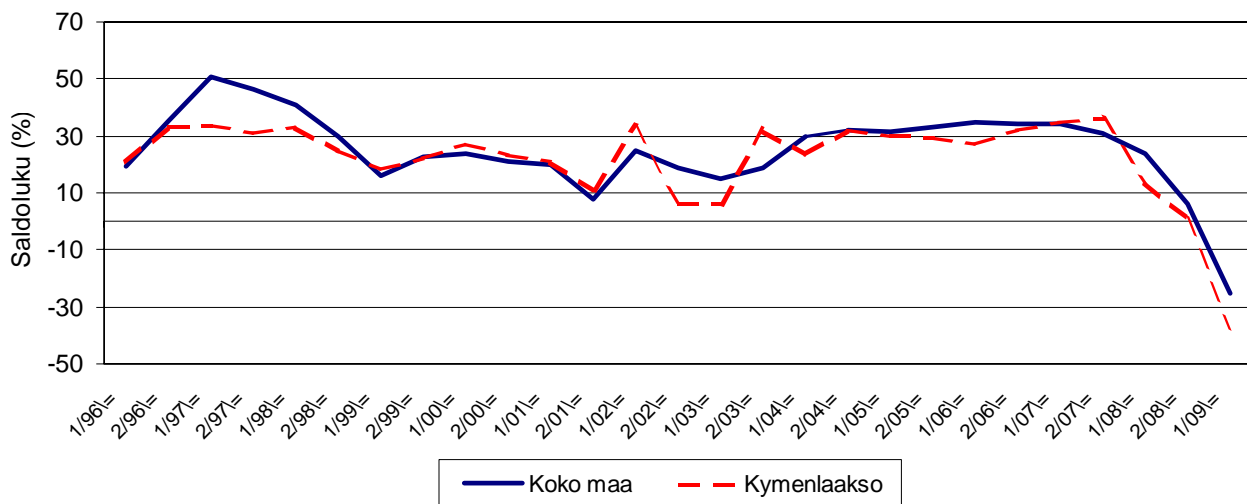
Taulukko 3.1: Pk-yritysten suhdannenäkymät oman yrityksen kannalta lähimmän vuoden aikana.

|                    | Paranee<br>% | Pysyy<br>ennallaan<br>% | Huononee<br>% | Saldoluku<br>% |
|--------------------|--------------|-------------------------|---------------|----------------|
| <b>KOKO MAA</b>    | 13           | 49                      | 38            | <b>-25</b>     |
| <b>Kymenlaakso</b> | 8            | 46                      | 46            | <b>-38</b>     |

Pk-yritykset odottavat suhdanteiden heikkenevän lähimmän vuoden aikana Kymenlaaksossa ja koko maassa oman yrityksen kannalta. Kymenlaaksossa toimivista pk-yrityksistä nyt 8 prosenttia ennakoii suhdannenäkymien lähimmän vuoden aikana paranevan ja 46 prosenttia yrityksistä ennakoii suhdanteiden heikkenevän. Alueen pk-yritysten yleiset suhdannenäkymät ovat edelleen heikkomat kuin koko maan pk-yrityksillä keskimäärin.

Seuraavasta kuviosta nähdään pk-yritysten yleisten suhdannenäkymien kehitys tutkimusjaksosta 1/96 lähtien. Syksyn 2008 tilanteeseen verrattuna ovat sekä Kymenlaaksossa että koko maassa suhdannenäkymät laskeneet. Kymenlaaksossa laskua on tapahtunut koko maata enemmän.

#### 3.1 YLEISET SUHDANNENÄKYMÄT LÄHIMMÄN VUODEN AIKANA



## 3.2 Suhdannenäkymät osatekijöittäin

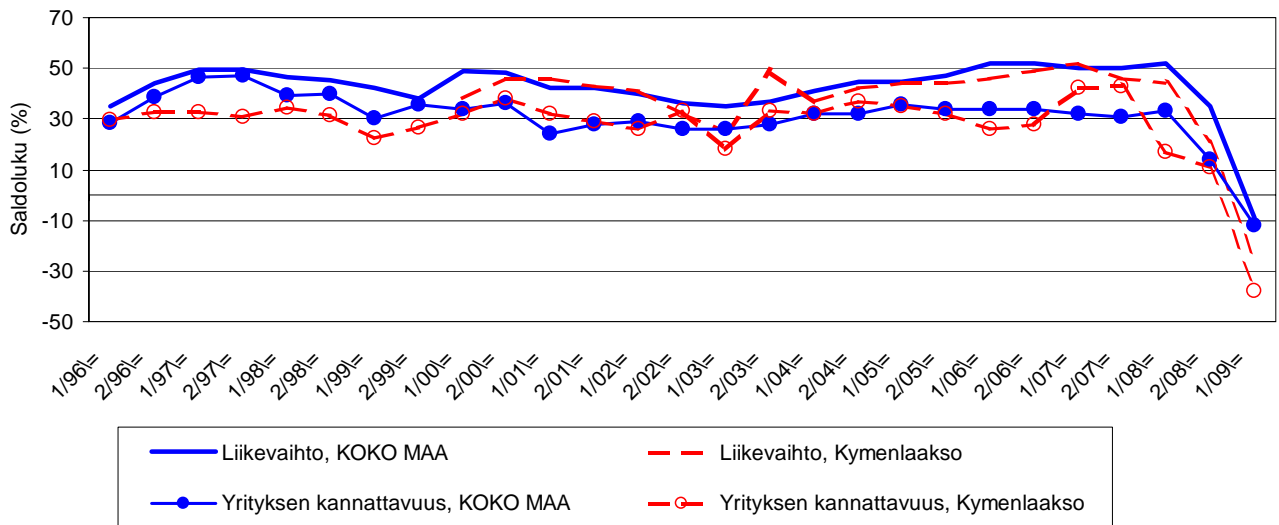
Taulukko 3.2: Pk-yritysten suhdannenäkymät osatekijöittäin seuraavan vuoden kuluttua.

|                      | Liikevaihto | Investointien arvo | Viennin arvo | Tuonnin arvo | Tuotanto-kustannukset | Yrityksen kannattavuus | Vaka-varaisuus | Tuotekehitys-panostukset |
|----------------------|-------------|--------------------|--------------|--------------|-----------------------|------------------------|----------------|--------------------------|
| <b>KOKO MAA</b>      |             |                    |              |              |                       |                        |                |                          |
| Suurempi             | 25          | 12                 | 10           | 8            | 31                    | 21                     | 21             | 17                       |
| Yhtä suuri           | 41          | 56                 | 71           | 71           | 53                    | 47                     | 62             | 63                       |
| Pienempi             | 34          | 32                 | 19           | 21           | 17                    | 33                     | 18             | 20                       |
| <b>Saldoluku (%)</b> | <b>-9</b>   | <b>-20</b>         | <b>-9</b>    | <b>-13</b>   | <b>14</b>             | <b>-12</b>             | <b>3</b>       | <b>-2</b>                |
| <b>Kymenlaakso</b>   |             |                    |              |              |                       |                        |                |                          |
| Suurempi             | 19          | 6                  | 9            | 7            | 29                    | 12                     | 14             | 8                        |
| Yhtä suuri           | 27          | 56                 | 76           | 71           | 55                    | 38                     | 63             | 70                       |
| Pienempi             | 44          | 38                 | 15           | 21           | 16                    | 50                     | 23             | 23                       |
| <b>Saldoluku (%)</b> | <b>-26</b>  | <b>-33</b>         | <b>-6</b>    | <b>-14</b>   | <b>13</b>             | <b>-38</b>             | <b>-9</b>      | <b>-15</b>               |

Koko maan pk-yritysten suhdannenäkymät ovat seuraavan vuoden kuluttua lähes kaikkien osatekijöiden suhteen nyt negatiivisia. Kymenlaaksossa toimivien pk-yritysten suhdannenäkymät ovat negatiivisia kaikkien muiden osatekijöiden, paitsi tuotantokustannusten suhteen. Kymenlaaksossa toimivien pk-yritysten suhdannenäkymät ovat nyt keskimääräistä heikommät kaikkien osatekijöiden, paitsi viennin arvon osalta koko maahan verrattuna.

Seuraavasta kuviosta nähdään pk-yritysten liikevaihdon ja yrityksen kannattavuuden suhdannenäkymien<sup>4</sup> kehitys jaksosta 1/96 lähtien. Sekä liikevaihdon että kannattavuuden suhdannenäkymät ovat sekä Kymenlaaksossa että koko maassa laskeneet syksyn 2008 kyselyyn verrattuna.

### 3.2 SUHDANNENÄKYMÄT SEURAAVAN VUODEN KULUTTUA



<sup>4</sup> Kysymysmuoto muuttui 1/2000. Tätä aiemmin kysyttiin suhdannenäkymät seuraavan puolen vuoden aikana.

## 4 Pk-yritysten kehittämistarpeet

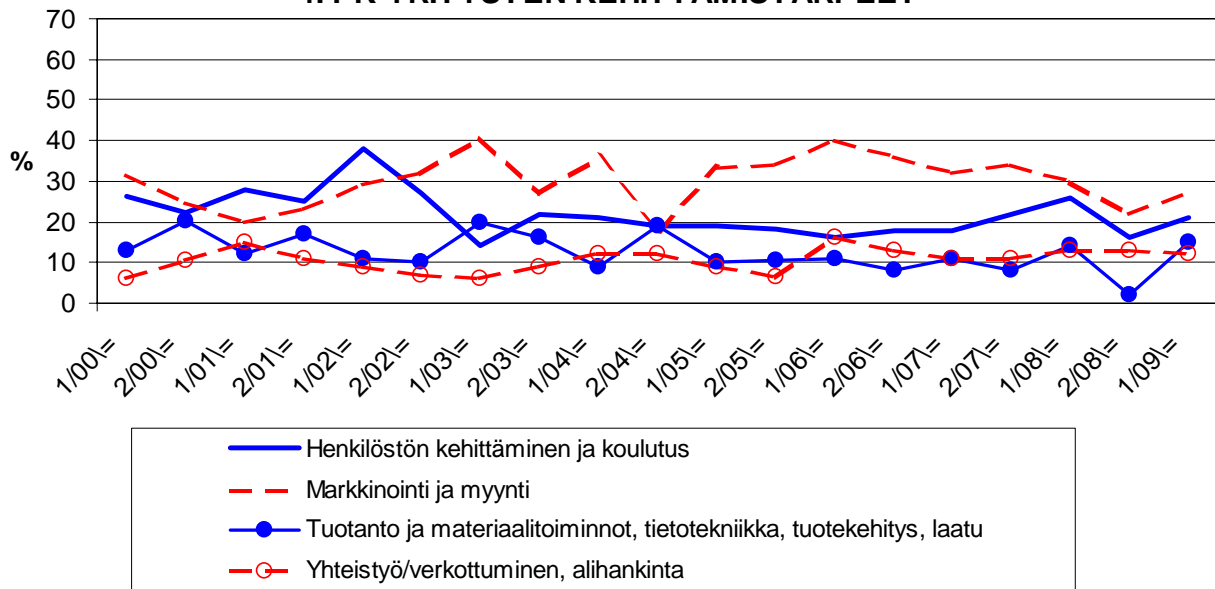
Taulukko 4: Pk-yrityksillä eniten kehittämistarvetta tällä hetkellä.

|   | KOKO MAA | Kymenlaakso |
|---|----------|-------------|
|   | %        | %           |
| Johtaminen  | 4        | 1           |
| Henkilöstön kehittäminen ja koulutus                                  | 16       | 21          |
| Markkinointi ja myynti  | 32       | 27          |
| Vienti ja kansainvälistyminen   | 3        | 2           |
| Rahoitus, talous ja laskentatoimi                                     | 7        | 2           |
| Tuotanto ja materiaalitoinnot, tietotekniikka, tuotekehitys, laatu    | 9        | 15          |
| Yhteistyö/verkottuminen, alihankinta                                  | 14       | 12          |
| Ympäristö- ja muiden säädösvaatimusten ottaminen huomioon toiminnassa | 2        | 6           |
| Ei kehittämistarvetta   | 12       | 13          |

Koko maan ja Kymenlaakson alueen pk-yritysten kehittämistarpeet eroavat toisistaan jonkin verran lähes jokaisen tekijän osalta. Kymenlaakson pk-yrityksissä koetaan olevan koko maan keskiarvon tavoin eniten kehittämistarvetta markkinoinnissa ja myynnissä. Seuraavaksi eniten kehittämistarvetta sekä alueen että koko maan pk-yrityksillä on henkilöstön kehittämisessä ja koulutuksessa.

Tuotantoon- ja materiaalitointoihin, henkilöstön kehittämiseen ja koulutukseen sekä markkinointiin ja myyntiin liittyvät kehittämistarpeet ovat lisääntyneet Kymenlaaksossa toimivien pk-yritysten keskuudessa syksyn 2008 tilanteeseen verrattuna. Yhteistyöhön/verkottumiseen ja alihankintaan liittyvät tarpeet ovat sen sijaan hieman vähentyneet.

### 4. PK-YRITYSTEN KEHITTÄMISTARPEET



## 5 Pk-yritysten kehittämisen pahimmat esteet

Taulukko 5: Pk-yritysten kehittämisen pahimmat esteet.

|   | KOKO MAA  | Kymenlaakso |
|---|-----------|-------------|
|   | %         | %           |
| <b>YRITYSTOIMINNAN SÄÄTELY</b>                | <b>3</b>  | <b>2</b>    |
| byrokratia                                    | 1,1       | 1,2         |
| työlainsäädäntö                               | 0,5       | 1,2         |
| työehtosopimukset                             | 0,4       | 0,0         |
| muu sääntely                                  | 1,2       | 0,0         |
| <b>KUSTANNUSTASO</b>                          | <b>9</b>  | <b>8</b>    |
| verotus                                       | 1,3       | 1,2         |
| palkkataso                                    | 1,9       | 4,7         |
| työn sivukulut                                | 3,8       | 0,0         |
| muut tuotantokustannukset                     | 1,9       | 2,3         |
| <b>KILPAILUTILANNE</b>                        | <b>13</b> | <b>20</b>   |
| kireä kilpailutilanne                         | 8,3       | 8,1         |
| markkinoiden liiallinen keskittyminen         | 1,0       | 1,2         |
| julkisen sektorin elinkeinotoiminta           | 0,6       | 2,3         |
| markkinoita vääristävät tuet                  | 0,7       | 2,3         |
| harmaa talous, konkurssit jne.                | 0,5       | 1,2         |
| kysynnän riittämättömyys                      | 1,9       | 3,5         |
| <b>RAHOITUS</b>                               | <b>8</b>  | <b>5</b>    |
| rahoituksen saatavuus                         | 2,8       | 0,0         |
| rahoituksen hinta                             | 1,2       | 2,3         |
| vakuuksien puute                              | 3,8       | 1,2         |
| <b>RESURSSITEKIJÄT</b>                        | <b>19</b> | <b>21</b>   |
| ammattitaitoisen työvoiman saatavuus          | 10,4      | 8,1         |
| alihankkijoiden/osatoimittajien saatavuus     | 1,2       | 1,2         |
| toimitilat                                    | 1,1       | 2,3         |
| koneet ja laitteet                            | 0,6       | 1,2         |
| muut resurssitekijät, esim. raaka-aineet      | 4,5       | 5,8         |
| <b>YLEINEN SUHDANNE-<br/>/MAAILMANTILANNE</b> | <b>35</b> | <b>34</b>   |
| <b>MUUT TEKIJÄT</b>                           | <b>7</b>  | <b>4</b>    |
| <b>EI OSAA SANOA</b>                          | <b>6</b>  | <b>7</b>    |

Kymenlaaksossa pk-yritysten kehittämisen pahimpia esteitä ovat nyt yleiseen suhdanteeseen/maailmantilanteeseen liittyvät tekijät sekä edelleen resurssiin liittyvät tekijät. Resurssitekijöistä erityisesti ammattitaitoisen työvoiman saatavuus koetaan alueen pk-yritysten keskuudessa yrityksen kehittämisen esteeksi. Resurssitekijät koetaan hieman suuremmaksi kehittämisen esteeksi Kymenlaaksossa kuin koko maassa keskimäärin, kun taas yleinen suhdanne/maailmantilanne koetaan hieman pienemmäksi kehittämisen esteeksi alueella koko maahan verrattuna.

Rahoitukseen liittyvät tekijät ovat kehittämisen pahimpana esteenä 5 prosentilla Kymenlaakson pk-yrityksistä. Näistä yrityksistä rahoituksen hinta on pahimpana esteenä kahdella vastaajalla (50 %) ja vakuuksien puute yhdellä vastaajalla (25 %). Kymenlaaksossa toimivat pk-yritykset kokevat rahoituksen olevan nyt hieman pienempi kehittämisen este kuin koko maan pk-yritykset keskimäärin. Alueella kasvuhakuiset<sup>5</sup> pk-yritykset pitävät rahoitusta kokonaisuudessaan nyt hieman suurempana kehittämisen esteenä verrattuna syksyn 2008 tilanteeseen.

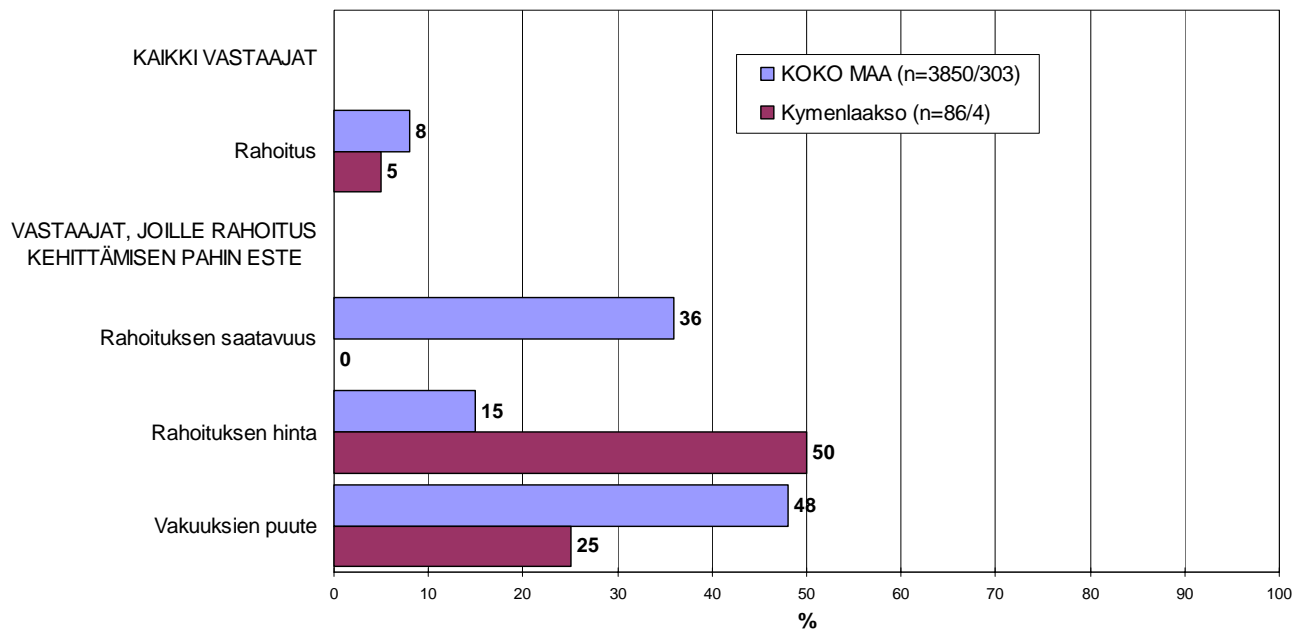
<sup>5</sup> Voimakkaasti kasvuhakuiset ja mahdollisuuksien mukaan kasvamaan pyrkivät pk-yritykset yhteensä.

Koko maassa kaikki pk-yritykset pitävät rahoitusta sen sijaan hieman suurempana kehittämisen esteenä, kuin syksyllä 2008. Koko maan kasvuhakuisille yrityksille rahoitus sen sijaan näyttäytyy hieman pienempänä kehittämisen esteenä edelliseltä vuodelta verrattuna.

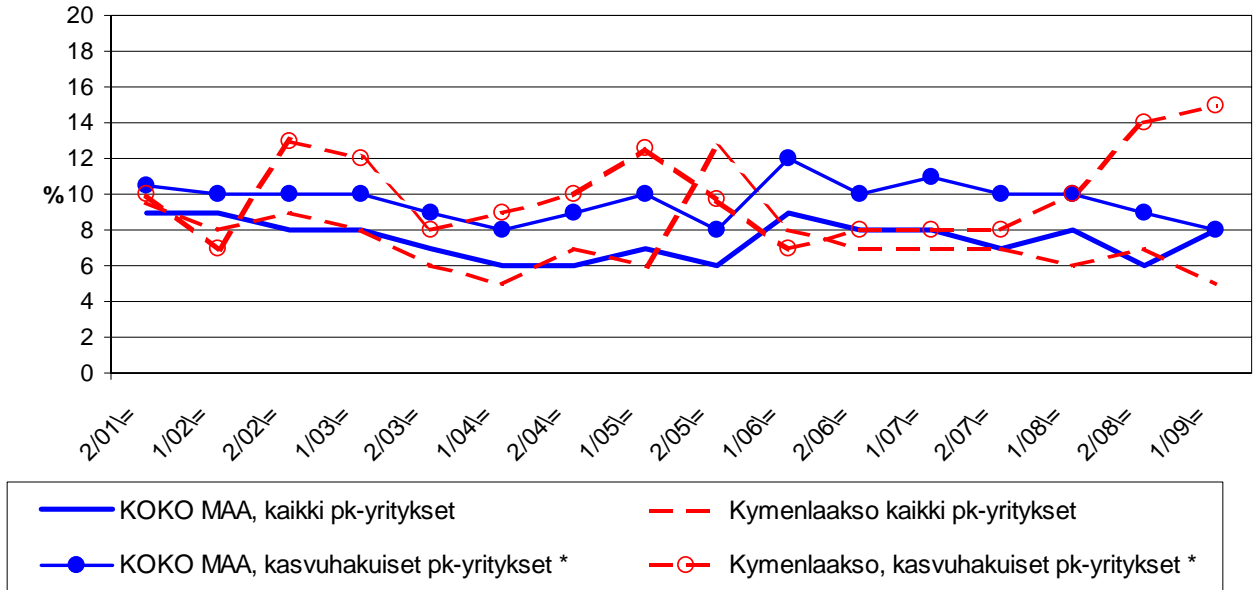
### 5.1 PK-YRITYSTEN KEHITTÄMISEN ESTEET

#### -Rahoitus-

n=kaikki vastaajat/rahoitus suurin kehittämisen este



## 5.2 PK-YRITYSTEN KEHITTÄMISEN ESTEET - Rahoitus kokonaisuudessaan -



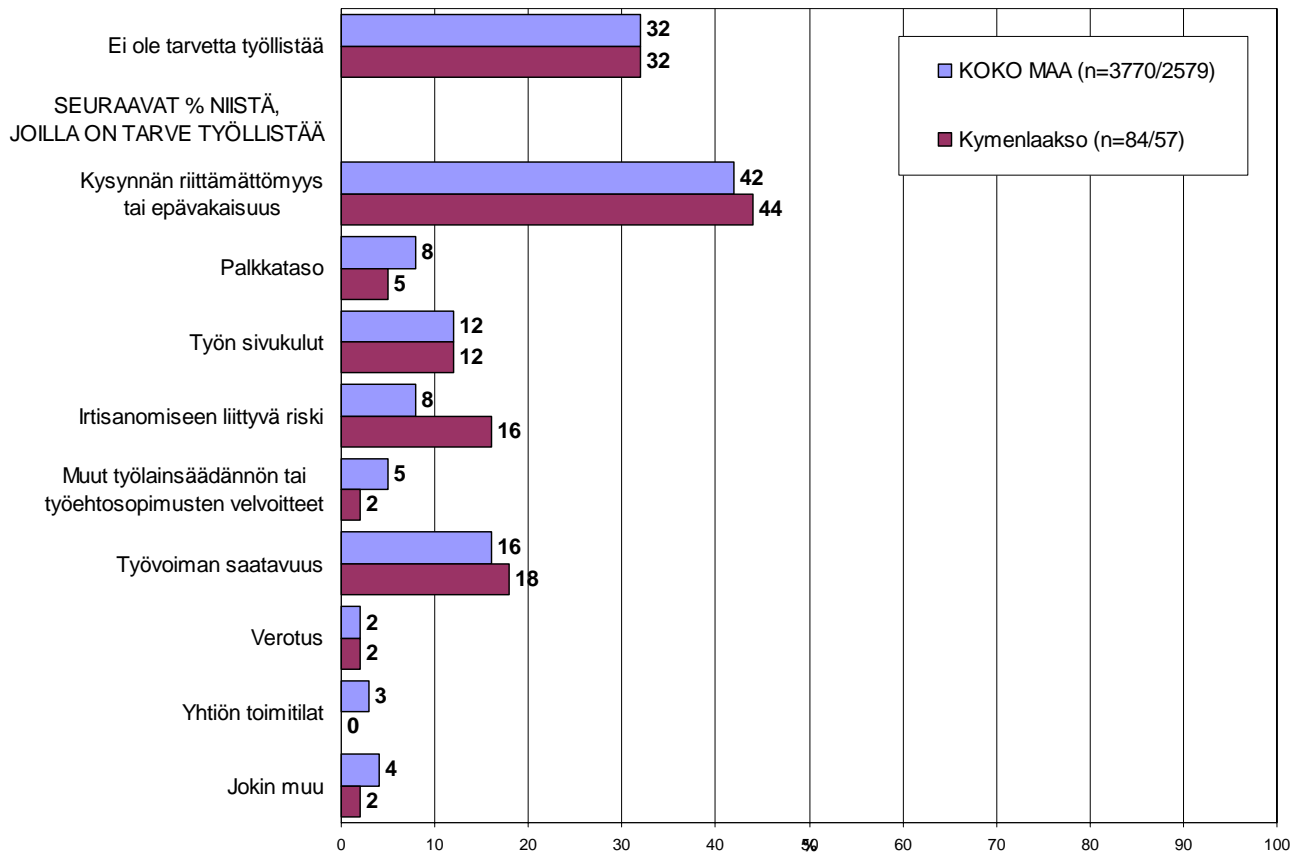
\*) Yritys on voimakkaasti kasvuhakuinen tai pyrkii kasvamaan mahdollisuuksien mukaan

## 6 Pk-yritysten työllistämisen esteet

Kymenlaakson pk-yrityksillä työllistämisen suurimmat esteet ovat kysynnän riittämättömyys tai epävakaisuus ja työvoiman saatavuus. Kysynnän riittämättömyyttä pitää noin neljä kymmenestä niistä alueen pk-yrityksistä, joilla on tarve työllistää, työllistämisen suurimpana esteenä ja työvoiman saatavuutta noin joka viides. Nämä kaksi tekijää koettiin suurimmiksi esteiksi myös koko maan tasolla. 32 prosentilla Kymenlaakson ja koko maan pk-yrityksistä ei ole tarvetta työllistää.

### 6. PK-YRITYSTEN TYÖLLISTÄMISEN SUURIN ESTE

n=kaikki vastaajat/yrityksellä tarve työllistää





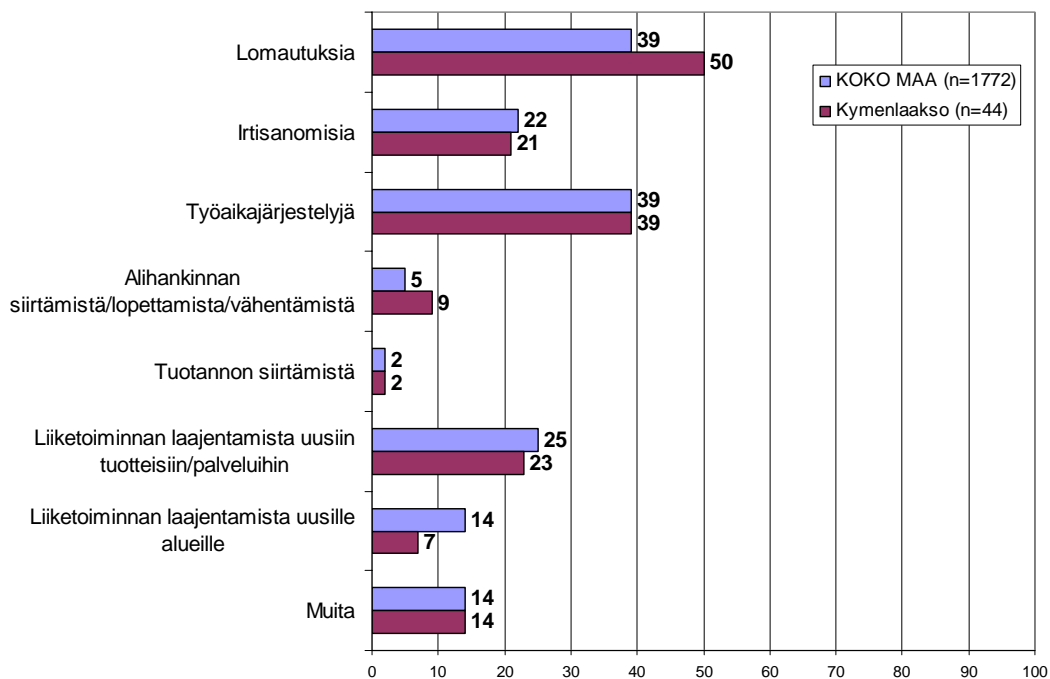
## 7 Sopeuttamistoimet suhdannetilanteen vuoksi

Koko maan ja alueen pk-yrityksistä 26 prosenttia on jo sopeuttanut toimintaansa suhdannetilanteen vuoksi. Lisäksi koko maassa viidesosa ja alueella noin neljäsosa (26 %) suunnittelee toimintansa sopeuttamista.

Eniten näistä yrityksistä on tehnyt / aikoo tehdä lomautuksia, sillä niitä on tehnyt / suunnittelee tekevänsä alueella puolet pk-yrityksistä. 39 prosenttia koko maan alueen toimintaa sopeuttaneista / sopeuttamista suunnittelevista pk-yrityksistä on tehnyt / aikoo tehdä työaikajärjestelyjä.

Irtisanomisia on tehnyt / suunnittelee tekevänsä 22 prosenttia koko maan ja 21 alueen vastanneista pk-yrityksistä.

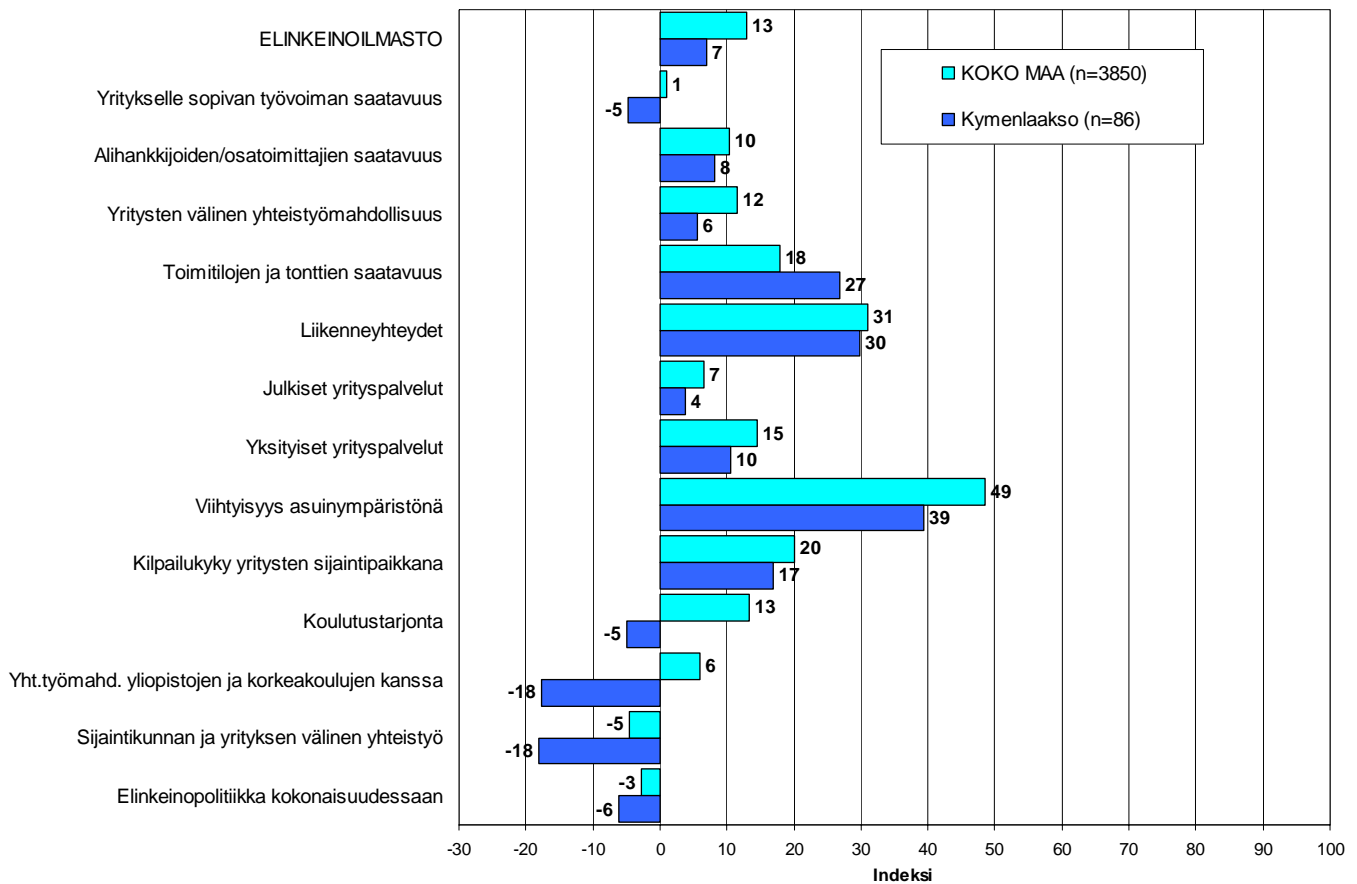
### 7. MITÄ SOPEUTTAMISTOIMIA ON TEHTY/SUUNNITTEILLA n=on jo sopeuttanut, suunnittelee sopeuttamista



## 8 Elinkeinoilmasto

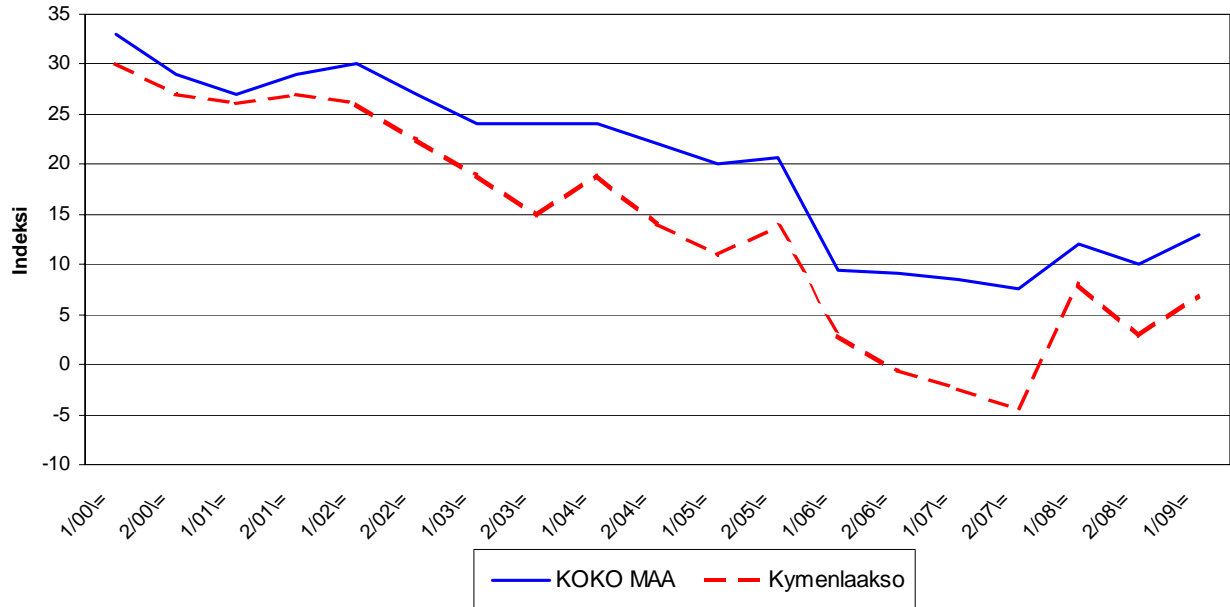
Yrityksen sijaintikuntaan elinkeinon harjoittamisen näkökulmasta ollaan Kymenlaaksossa edelleen tyytymättömpiä kuin koko maassa keskimäärin. Tyytyväisimpiä Kymenlaaksossa sijaitsevat pk-yritykset ovat alueen viihtyisyyteen asuin ympäristönä, liikenneyhteyksiin sekä toimitilojen ja tonttien saatavuuteen. Tyytymättömiä alueella ollaan yhteistyömahdollisuuksiin yliopistojen ja korkeakoulujen kanssa sekä sijaintikunnan ja yritysten väliseen yhteistyöhön. Kymenlaaksossa pk-yritykset ovat koko maan pk-yrityksiä tyytyväisempiä ainoastaan toimitilojen ja tonttien saatavuuteen. Kokonaisuutena tyytyväisyys elinkeinoilmastoon on Kymenlaaksossa ja koko maassa noususuunnassa. Aiemmin kysytty tekijä 'yhteiskunnalliset turvallisuuspalvelut' ei ole ollut mukana kyselyssä vuodesta 2006 lähtien.

### 8.1 ELINKEINOILMASTO n=kaikki vastaajat



## 8.2 ELINKEINOILMASTO

- Keskiarvo sijaintikunnan elinkeinoilmastoa koskevista väittämistä-



## 9 Pk-yritysten kasvuhakuisuus

Taulukko 6: Pk-yritysten kasvuhakuisuus.

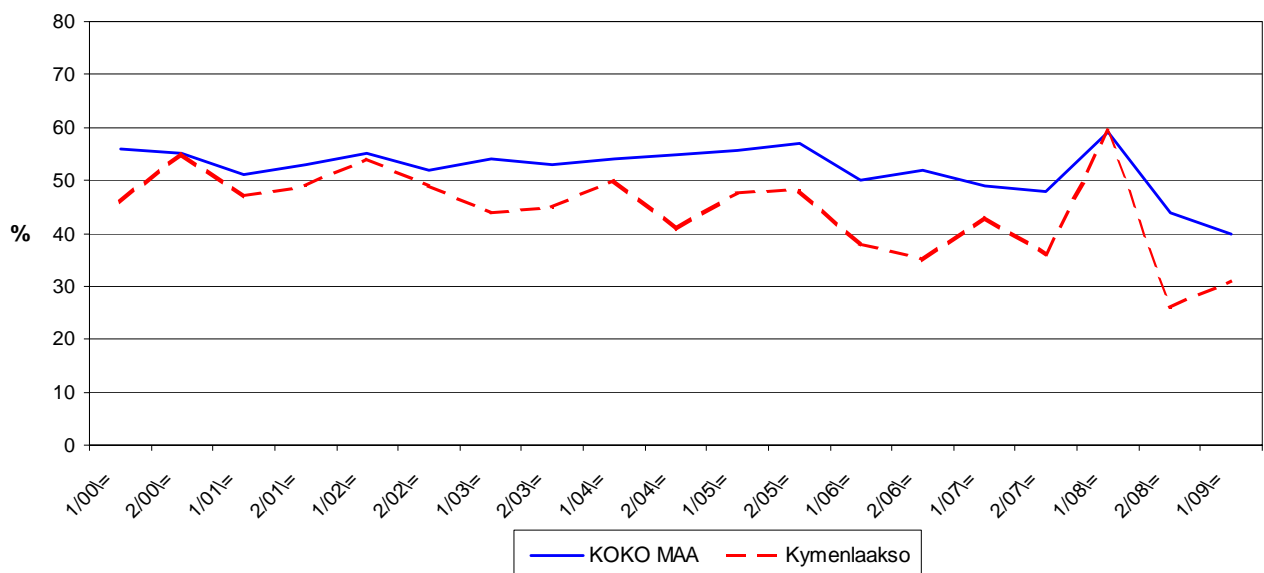
|   | KOKO MAA<br>% | Kymenlaakso<br>% |
|---|---------------|------------------|
| Olemme voimakkaasti kasvuhakuinen         | 7             | 4                |
| Pyrimme kasvamaan mahdollisuuksien mukaan | 34            | 28               |
| Pyrimme säilyttämään asemamme             | 39            | 40               |
| Yrityksellämme ei ole kasvutavoitteita    | 19            | 27               |
| Toiminta loppuu seuraavan vuoden aikana   | 2             | 2                |

Kymenlaaksossa on edelleen suhteellisesti vähemmän voimakkaasti kasvuhakuisia pk-yrityksiä kuin koko maassa keskimäärin. Yrityksen toiminnan loppumista seuraavan vuoden aikana kaksi prosenttia koko maan ja alueen pk-yrityksistä. Tärkeimpinä kasvukeinoina alueen pk-yritykset pitävät myynnin ja markkinoinnin lisäämistä, uusien tuotteiden ja palvelujen kehittämistä sekä yhteistyön lisäämistä muiden yritysten kanssa.

Voimakkaasti tai mahdollisuuksien mukaan kasvavia pk-yrityksiä on Kymenlaaksossa nyt yhteensä 31 kun koko maassa niitä on yhteensä 40 prosenttia. Voimakkaasti kasvuhakuisten yritysten osuus on laskenut koko maassa sekä alueella. Myös kokonaisuutena kasvuhakuisten pk-yritysten osuus koko maassa laskenut syksyn 2008 tilanteeseen verrattuna. Sen sijaan alueella kasvuhakuisia yrityksiä on nyt edellismittausta hieman enemmän.

### 9. PK-YRITYSTEN KASVUHAKUISUUS

-Voimakkaasti ja mahdollisuuksien mukaan kasvavien yritysten osuus kaikista yrityksistä-



## 10 Sukupolven- tai omistajanvaihdokset

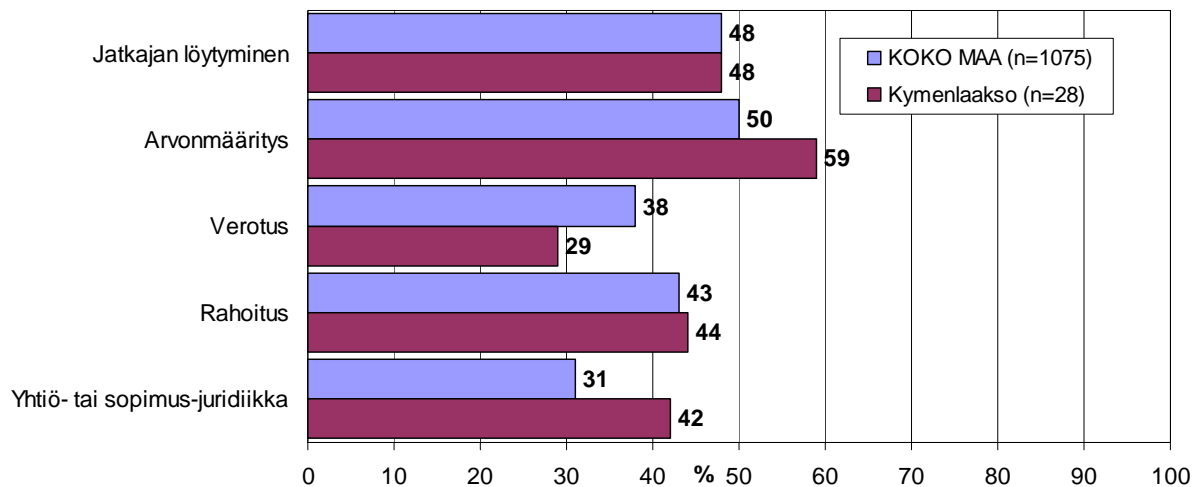
Taulukko 7: Sukupolven- tai omistajanvaihdokset pk-yrityksissä.

|   | KOKO MAA<br>% | Kymenlaakso<br>% |
|---|---------------|------------------|
| SUKUPOLVEN- TAI OMISTAJANVAIHDOS<br>ODOTETTAVISSA LÄHIMMÄN 5 VUODEN<br>AIKANA |               |                  |
| Ei  | 59            | 45               |
| Kyllä, 1-2 vuoden sisällä   | 11            | 15               |
| Kyllä, 3-5 vuoden sisällä   | 17            | 18               |
| Ei osaa sanoa   | 13            | 22               |

Kymenlaakson alueella on sukupolven- tai omistajanvaihdos odotettavissa lähimmän viiden vuoden aikana noin joka kolmannessa pk-yrityksessä, kun taas koko maassa näin on yhteensä 28 prosentilla. Suurimmat haasteet sukupolven- tai omistajanvaihdosta aikoville yrityksille Kymenlaakson alueella ovat jatkajan löytäminen ja arvonmääritys

### 10. ODOTETTAVISSA OLEVAT ONGELMAT SUKUPOLVEN-TAI OMISTAJANVAIHDOKSEEN LIITTYVISSÄ ASIOISSA

-Yritykset, joissa vaihdos odotettavissa lähimmän 5 vuoden aikana-  
n=sukupolven/omistajanvaihdos viiden vuoden sisällä

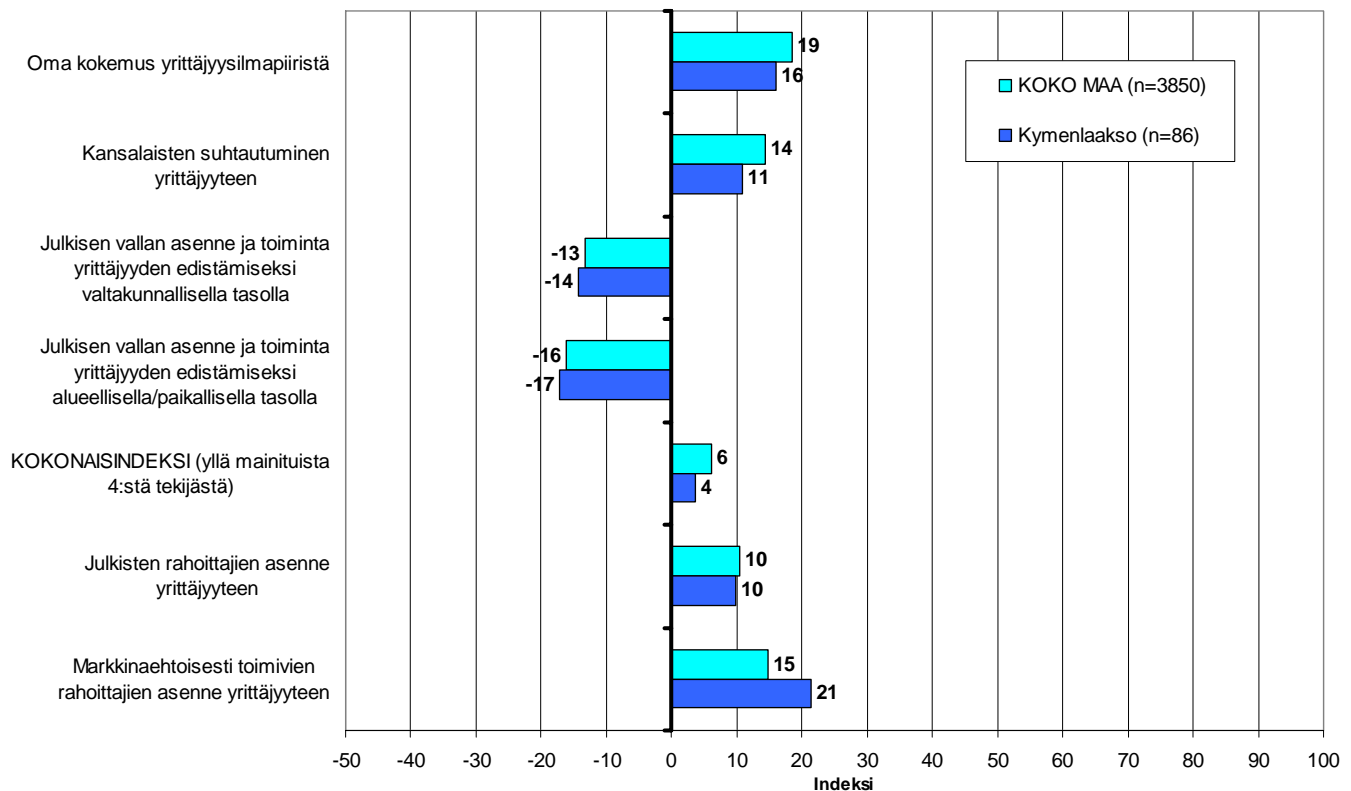


## 11 Yrittäjyysilmapiiri

Koko maan keskimääräinen kokonaisindeksi yrittäjyysilmapiirille on positiivinen +6, kun alueella se on nyt hieman heikempi, +4. Indeksien osatekijöistä oma kokemus yrittäjyysilmapiiristä sekä kansalaisten suhtautuminen yrittäjyyteen arvioidaan positiivisiksi tekijöiksi Kymenlaaksossa. Oma kokemus yrittäjyysilmapiiristä sekä kansalaisten suhtautuminen yrittäjyyteen arvioidaan nyt alueella hieman heikommiksi kuin syksyllä 2008. Sen sijaan arviot yrittäjyysilmapiiristä ovat positiivisemmat ja kansalaisten suhtautuminen yrittäjyyteen negatiivisemmat syksyyn 2008 verrattuna koko maassa. Julkisen vallan asenne ja toimet arvioidaan selkeästi negatiivisiksi sekä Kymenlaakson että koko maan osalta.

Sekä julkisten rahoittajien asenne yrittäjyyteen arvioidaan Kymenlaakson alueella nyt samantasoisesti ja markkinaehtoisesti toimivien rahoittajien asenne paremmaksi kuin koko maassa keskimäärin. Markkinaehtoisien rahoittajien asenne saa paremman arvioin julkiseen puoleen verrattuna sekä Kymenlaaksossa että koko maassa keskimäärin.

11. YRITTÄJYYSILMAPIIRI  
n=kaikki vastaajat



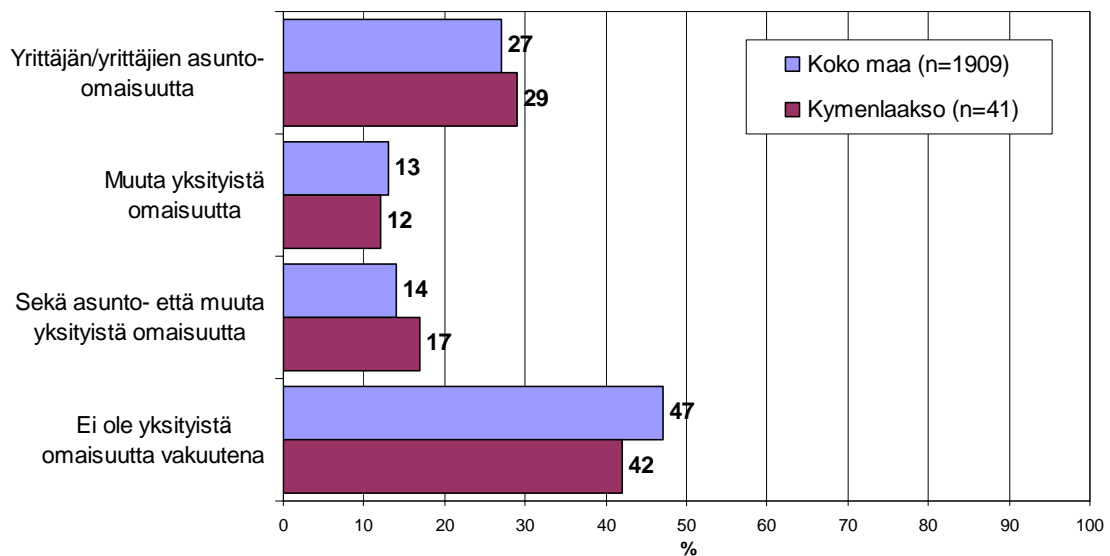
## 12 Pk-yritysten rahoitus

Kymenlaakson pk-yrityksistä 32 prosenttia oli ottanut ulkopuolista rahoitusta viimeisten 12 kuukauden aikana kun koko maan pk-yrityksistä näin oli tehnyt 31 prosenttia.

Koko maan pk-yrityksistä 50 prosentilla on lainaa rahoituslaitoksilta, kun alueella vastaava lukema on 48. Koko maan osalta noin puolella (47 %) niistä, joilla on lainaa rahoituslaitoksilta, ei ole yksityistä omaisuutta lainan vakuutena. Kymenlaaksossa vastaava lukema on 42 prosenttia.

Sekä koko maan että alueen osalta useimmiten lainojen vakuutena on yrittäjän / yrittäjien asunto-omaisuutta, jota on vakuutena hieman yli neljäsosalla koko maan ja alueen pk-yrityksistä.

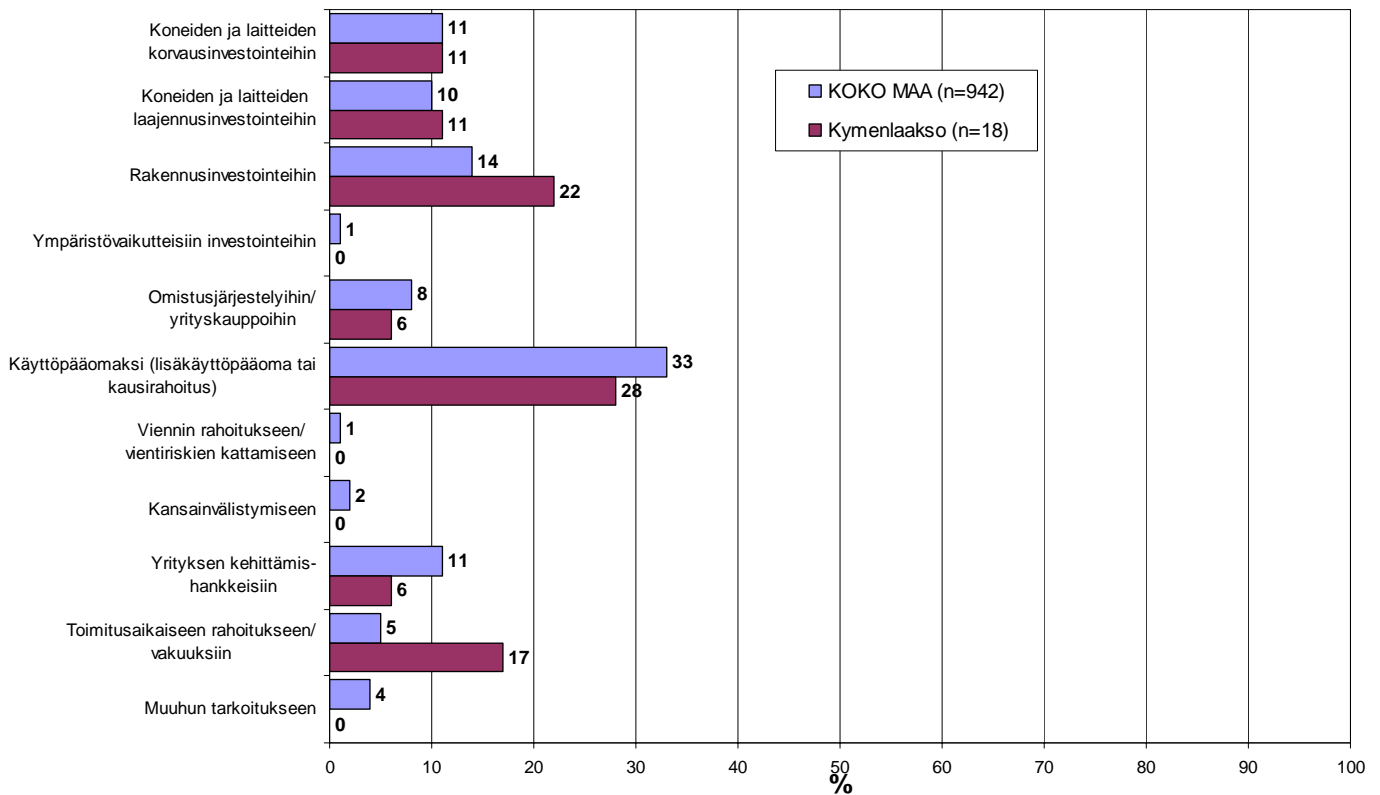
### 12. ONKO YRITYKSEN LAINOJEN VAKUUTENA YKSITYISTÄ OMAISUUTTA TÄLLÄ HETKELLÄ n=yrityksellä lainaa rahoituslaitoksilta



Noin joka viides alueella ja neljäs koko maassa toimivista pk-yrityksistä aikoo ottaa ulkopuolista rahoitusta seuraavan vuoden aikana.

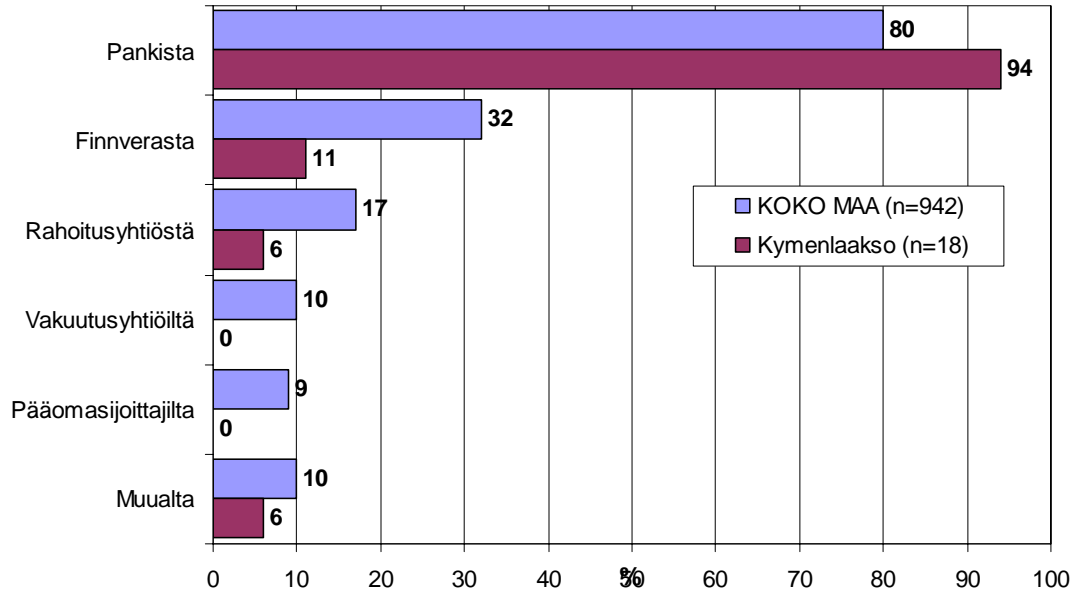
Tärkeimpinä käyttötarkoituksina rahoitukselle pidetään alueella rahoituksen ottamista käyttöpääomaksi sekä rakennusinvestointeihin. Kymenlaakson pk-yritykset aikovat hankkia ulkoista rahoitusta useimmiten pankista (94 %) tai Finnverasta (11 %). Rahoitusyhtiöistä rahoitusta aikoo hakea 6 prosenttia rahoitusta hakevista alueen yrityksistä.

### 13. TÄRKEIN KÄYTTÖTARKOITUS ULKOPUOLISELLE RAHOITUKSELLE -Yritykset, jotka aikovat ottaa ulkopuolista rahoitusta n=yritys aikoo ottaa ulkopuolista rahoitusta





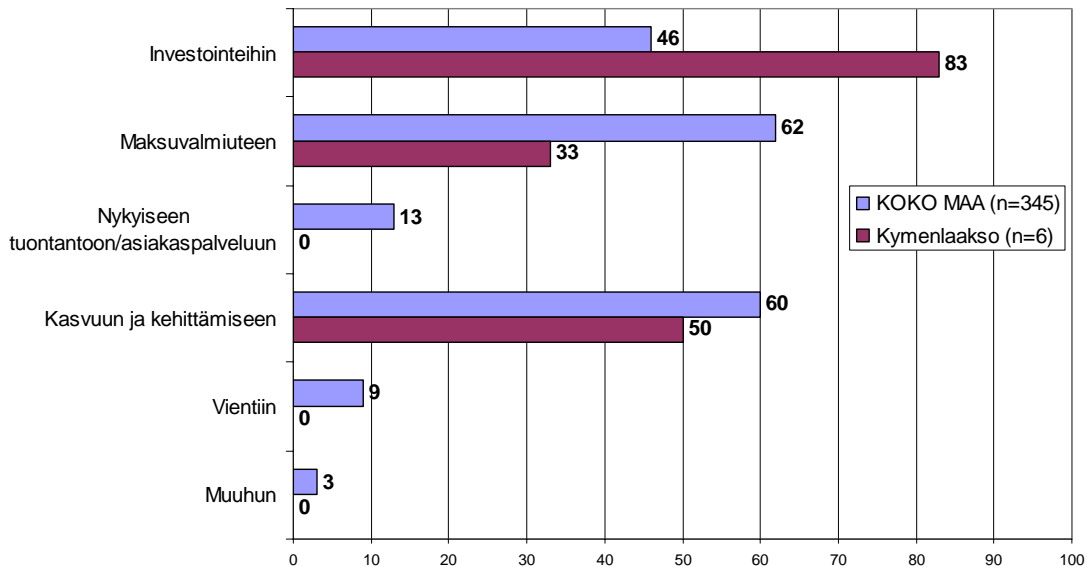
#### 14. MISTÄ AIKOO HAKEA RAHOITUSTA -Yritykset, jotka aikovat ottaa ulkopuolista rahoitusta n=yritys aikoo ottaa ulkopuolista rahoitusta



Yhteensä 61 prosenttia koko maata ja 50 prosenttia aluetta edustavista pk-yrityksistä (vastaajat jotka kokevat, että vakuusvaatimukset ovat kiristyneet, rahoituksen yleinen saatavuus heikentynyt ja vientisaatavien vakuuttaminen vaikeutunut) kokee että rahoituksen saatavuus tai vakuusvaatimusten kiristyminen on vaikeuttanut yrityksen toimintaa joko hieman tai merkittävästi.

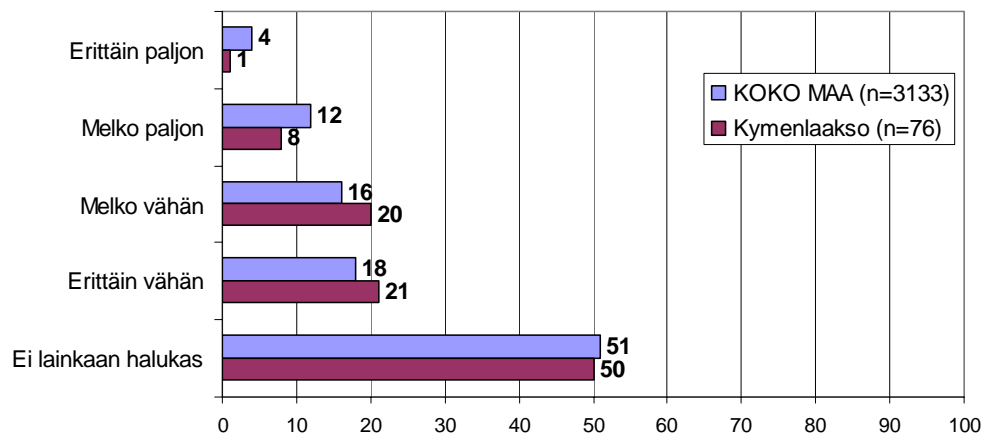
Suurin osa näistä pk-yrityksistä kokee, että toiminnan vaikeutuminen kohdistuu yrityksen investointeihin. Koko maan osalta vaikutukset koskivat pääasiassa maksuvalmiutta sekä kasvua ja kehittämistä.

### 15. MIHIN TOIMINNAN VAIKEUTUMINEN KOHDISTUU n=rahoituksen saatavuus tai vakuusvaatimusten kiristyminen vaikeuttaa toimintaa



Suurin osa koko maan (51 %) ja alueen pk-yrityksistä (50 %) ei olisi halukas käyttämään rahoituspohjan vahvistamisessa pääomasijoittajia. Melko tai erittäin paljon pääomasijoittajien käyttö kiinnostaa koko maassa yhteensä 16 prosenttia ja alueella yhteensä 9 prosenttia pk-yrityksistä.

### 16. HALUKKUUS KÄYTTÄÄ PÄÄOMASIJOITTAJIA RAHOITUSPOHJAN VAHVISTAMISESSA n=kaikki vastaajat



## Pääkonttorit

- **Helsinki**  
Eteläesplanadi 8 • PL 1010, 00101 Helsinki  
Faksi 020 460 7220
- **Kuopio**  
Haapaniemenkatu 40 • PL 1127, 70111 Kuopio  
Faksi 020 460 3240
- Finnvera Oyj • valtakunnallinen vaihde 0204 6011  
[www.finnvera.fi](http://www.finnvera.fi)

## Aluekonttorit

- **Helsinki**  
Eteläesplanadi 8 • PL 1010, 00101 Helsinki  
Faksi 020 460 3401
  - **Joensuu**  
Torikatu 9 A, 80100 Joensuu  
Faksi 020 460 2163
  - **Jyväskylä**  
Sepänkatu 4, 40100 Jyväskylä  
Faksi 020 460 2299
  - **Kajaani**  
Kauppakatu 1, 87100 Kajaani  
Faksi 020 460 3899
  - **Kuopio**  
Haapaniemenkatu 40 • PL 1127, 70111 Kuopio  
Faksi 020 460 3330
  - **Lahti**  
Laiturikatu 2, 5. kerros, 15140 Lahti  
Faksi 020 460 2249
  - **Lappeenranta**  
Snellmaninkatu 10, 53100 Lappeenranta  
Faksi 020 460 2149
  - **Mikkeli**  
Linnankatu 5, 50100 Mikkeli  
Faksi 020 460 3690
  - **Oulu**  
Asemakatu 37, 90100 Oulu  
Faksi 020 460 3944
  - **Pori**  
Valtakatu 6, 28100 Pori  
Faksi 020 460 2349
  - **Rovaniemi**  
Maakuntakatu 10 • PL 8151, 96101 Rovaniemi  
Faksi 020 460 2099
  - **Seinäjoki**  
Kauppatori 1 – 3, 60100 Seinäjoki  
Faksi 020 460 2399
  - **Tampere**  
Hämeenkatu 9 • PL 559, 33101 Tampere  
Faksi 020 460 3711
  - **Turku**  
Eerikinkatu 2, 20100 Turku  
Faksi 020 460 3649
  - **Vaasa**  
Pitkäkatu 55, 65100 Vaasa  
Faksi 020 460 3849
- Pietarin-edustusto
- **Finnveran Pietarin edustusto**  
**Finnish-Russian Innovation Center**  
Business Center Apollo, office 500  
Dobrolyubova Prospect 8  
St. Petersburg 197198  
Russia  
Puhelin +7 812 335 2234  
Faksi +7 812 335 2236

- Mannerheimintie 76 A  
PL 999, 00101 Helsinki  
Puhelin (09) 229 221, faksi (09) 2292 2980  
[www.yrittajat.fi](http://www.yrittajat.fi)
- Etelä-Karjalan Yrittäjät  
Kauppakatu 40 D, 53100 Lappeenranta  
puhelin 0104 701 100, faksi 0104 701 102  
[www.yrittajat.fi/etelakarjala](http://www.yrittajat.fi/etelakarjala)
- Etelä-Pohjanmaan Yrittäjät  
Alvar Aallon katu 3, 60100 Seinäjoki  
puhelin (06) 420 5000, faksi (06) 420 5001  
[www.yrittajat.fi/etelapohjanmaa](http://www.yrittajat.fi/etelapohjanmaa)
- Etelä-Savon Yrittäjät  
Patteristonkatu 2 C, 50100 Mikkeli  
puhelin (015) 151 684, faksi (015) 760 0950  
[www.yrittajat.fi/etelasavo](http://www.yrittajat.fi/etelasavo)
- Helsingin Yrittäjät  
Kellosilta 2 D, 2. kerros, 00520 Helsinki  
puhelin (09) 612 6230, faksi (09) 622 3385  
[www.yrittajat.fi/helsinki](http://www.yrittajat.fi/helsinki)
- Hämeen Yrittäjät  
Sibeliuksenkatu 11 A, 13100 Hämeenlinna  
puhelin (03) 682 1153, faksi (03) 682 1561  
[www.yrittajat.fi/hame](http://www.yrittajat.fi/hame)
- Kainuun Yrittäjät  
Kauppakatu 26 A, 87100 Kajaani  
puhelin 010 387 7870, faksi (08) 613 0934  
[www.yrittajat.fi/kainuu](http://www.yrittajat.fi/kainuu)
- Keski-Pohjanmaan Yrittäjät  
Ristirannankatu 1, 67100 Kokkola  
puhelin (06) 831 5292, faksi (06) 822 3760  
[www.yrittajat.fi/keskipohjanmaa](http://www.yrittajat.fi/keskipohjanmaa)
- Keski-Suomen Yrittäjät  
Sepänkatu 4, 40100 Jyväskylä  
puhelin 010 425 9200, faksi 010 425 9210  
[www.yrittajat.fi/keskisuomi](http://www.yrittajat.fi/keskisuomi)
- Kymen Yrittäjät  
Käsityöläiskatu 4, 45100 Kouvola  
puhelin (05) 544 3030, faksi (05) 535 4315  
[www.yrittajat.fi/kymi](http://www.yrittajat.fi/kymi)
- Lapin Yrittäjät  
Maakuntakatu 16, 96200 Rovaniemi  
puhelin (016) 420 0600, faksi (016) 420 0630  
[www.yrittajat.fi/lappi](http://www.yrittajat.fi/lappi)
- Länsipohjan Yrittäjät  
Valtakatu 5, 94100 Kemi  
puhelin (016) 221 701, faksi (016) 221 713  
[www.yrittajat.fi/lansipohja](http://www.yrittajat.fi/lansipohja)
- Pirkanmaan Yrittäjät  
Kehräsaari B-rappu, PL 7, 33210 Tampere  
puhelin (03) 251 6500, faksi (03) 251 6516  
[www.yrittajat.fi/pirkanmaa](http://www.yrittajat.fi/pirkanmaa)
- Pohjois-Karjalan Yrittäjät  
Kauppakatu 17 A, 80100 Joensuu  
puhelin 010 470 7600  
[www.yrittajat.fi/pohjoiskarjala](http://www.yrittajat.fi/pohjoiskarjala)
- Pohjois-Pohjanmaan Yrittäjät  
Uusikatu 64 A 2. krs., 90100 Oulu  
puhelin (08) 311 4677, faksi (08) 371 227  
[www.yrittajat.fi/pohjoispohjanmaa](http://www.yrittajat.fi/pohjoispohjanmaa)
- Päijät-Hämeen Yrittäjät  
Rautatienkatu 20 B 4, 15110 Lahti  
puhelin (03) 782 9866, faksi (03) 782 1718  
[www.yrittajat.fi/paijathame](http://www.yrittajat.fi/paijathame)
- Pääkaupunkiseudun Yrittäjät  
Tekniikantie 12, 02150 Espoo  
puhelin 010 422 1400, faksi (09) 2517 2200  
[www.yrittajat.fi/paakaupunkiseutu](http://www.yrittajat.fi/paakaupunkiseutu)
- Rannikko-Pohjanmaan Yrittäjät  
Hietasaarenkatu 6, PL 289, 65101 Vaasa  
puhelin (06) 356 0800, faksi (06) 356 0815  
[www.yrittajat.fi/rannikkopohjanmaa](http://www.yrittajat.fi/rannikkopohjanmaa)
- Satakunnan Yrittäjät  
Isolinnankatu 24, PL 45, 28101 Pori  
puhelin (02) 634 9900, faksi (02) 634 9901  
[www.yrittajat.fi/satakunta](http://www.yrittajat.fi/satakunta)
- Savon Yrittäjät  
Haapaniemenkatu 40, 70110 Kuopio  
puhelin (02) 634 9900, faksi (02) 634 9901  
[www.yrittajat.fi/savo](http://www.yrittajat.fi/savo)
- Uudenmaan Yrittäjät  
Rantakatu 1, 2. kerros, 04400 Järvenpää  
puhelin (09) 274 5420, faksi (09) 622 3381  
[www.yrittajat.fi/uusimaa](http://www.yrittajat.fi/uusimaa)
- Varsinais-Suomen Yrittäjät  
Brahenskatu 20, 20100 Turku  
puhelin (09) 274 5420, faksi (09) 622 3381  
[www.yrittajat.fi/varsinaissuomi](http://www.yrittajat.fi/varsinaissuomi)



**Suomen Yrittäjät**  
**Kymen Yrittäjät**

**Suomen Yrittäjät**  
Mannerheimintie 76 A  
PL 999, 00101 Helsinki  
puhelin (09) 229 221  
faksi (09) 2292 2980  
[toimisto@yrittajat.fi](mailto:toimisto@yrittajat.fi)  
[www.yrittajat.fi](http://www.yrittajat.fi)

**Kymen Yrittäjät**  
Käsityöläiskatu 4  
45100 Kouvola  
puhelin (05) 544 3030  
faksi (05) 535 4315  
[www.yrittajat.fi/kymi](http://www.yrittajat.fi/kymi)



**FINNVERA**

**Finnvera Oyj**  
Valtakunnallinen vaihde: 2024 6011  
[www.finnvera.fi](http://www.finnvera.fi)  
**Helsinki**  
Eteläesplanadi 8  
PL 1010, 00101 Helsinki  
faksi 020 460 7220

**Kuopio**  
Haapaniemenkatu 40  
PL 1127, 70111 Kuopio  
faksi 020 460 3240