

► Kymenlaakso
1/2006

 *Kymen Yrittäjät*

 FINNVERA

PK-YRITYYSBAROMETRI

Esipuhe

Suomen Yrittäjät ja Finnvera Oyj tekevät yhteistyössä pientä ja keskisuurta yritystoimintaa ja tämän kehitystä kuvaavaa Pk-yritysbarometriä kaksi kertaa vuodessa valtakunnallisena raporttina ja alueellisina raportteina. Valtakunnallisessa raportissa tuloksia käsitellään teollisuuteen, rakentamiseen, kauppaan ja palveluihin jaoteltuna.

Kevään 2006 Pk-yritysbarometri perustuu noin 3400 pk-yrityksen vastauksiin ja heijastaa siten kattavasti pk-yritysten käsityksiä yritysten kehitysnäkymistä ja toimintaan vaikuttavista tekijöistä. Barometrin ennustekyky on ollut hyvä.

Tässä kevään 2006 alueellisessa raportissa tarkastellaan pk-yritysten suhdanneodotuksia lähimmän vuoden aikana ja elinkeinoilmastoa. Lisäksi tarkastellaan yritysten rahoitusta, kasvuhakuisuutta sekä yritysten kehittämistarpeita ja -esteitä. Erityiskysymyksiä ovat ulkomaisen työvoiman ja vuokratyövoiman käyttö sekä rekrytointiongelmat.

Helsingissä 19.4.2006

Jussi Järventaus
toimitusjohtaja
Suomen Yrittäjät ry

Pauli Heikkilä
toimitusjohtaja
Finnvera Oyj

SISÄLTÖ

TIIVISTELMÄ	3
JOHDANTO.....	4
AINEISTO.....	5
1 Kymenlaakson ja koko maan yritykset.....	7
2 Yritykset ja työllisyys.....	8
3 Pk-yritysten suhdannenäkymät	9
3.1 Yleiset suhdannenäkymät	9
3.2 Suhdannenäkymät osatekijöittäin.....	10
4 Pk-yritysten kehittämistarpeet	11
5 Pk-yritysten kehittämisen pahimmat esteet	12
6 Pk-yritysten työllistämisen esteet	14
7 Elinkeinoilmasto	15
8 Pk-yritysten kasvuhakuisuus	17
9 Sukupolven- tai omistajanvaihdokset	18
10 Yrittäjyysilmapiiri.....	19
11 Pk-yritysten rahoitus.....	20
12 Pk-yritysten laajentuminen	22
13 Rekrytointi pk-yrityksissä	23

Finnveran yhteystiedot

Suomen Yrittäjien yhteystiedot

TIIVISTELMÄ

Pk-yritykset odottavat edelleen suhdanteiden paranevan lähimmän vuoden aikana Kymenlaaksossa ja koko maassa oman yrityksen kannalta. Kymenlaaksossa toimivista pk-yrityksistä joka kolmas ennakoii suhdannenäkymien lähimmän vuoden aikana paranevan ja seitsemän prosenttia yrityksistä ennakoii suhdanteiden heikkenevän. Alueen pk-yritysten yleiset suhdannenäkymät ovat heikkommat kuin koko maan pk-yrityksillä keskimäärin. Syksyn tilanteeseen verrattuna ovat Kymenlaaksossa toimivien pk-yritysten suhdannenäkymät lähimmän vuoden aikana heikkommat. Koko maassa ovat pk-yritysten yleiset suhdannenäkymät lähimmän vuoden aikana paremmat kuin edellisen kyselyn aikaan.

Koko maan pk-yritysten suhdannenäkymät ovat seuraavan vuoden kuluttua kaikkien osatekijöiden suhteen positiivisia. Kymenlaakson osalta tilanne on investointien arvoa lukuun ottamatta vastaava. Suhdannenäkymät ovat alueen yritysten keskuudessa koko maata heikkommat kaikkien tekijöiden osalta. Kymenlaaksossa toimivat pk-yritykset odottavat edelleen työllisyyden paranevan seuraavan vuoden aikana. Henkilökunnan määrän suhdannenäkymiä kuvaava saldoluku on alueella kuitenkin heikompi kuin koko maassa keskimäärin. Näkymät henkilökunnan määrän osalta ovat alueella kaiken kaikkiaan myös heikkommat kuin syksyllä 2005.

Alueen pk-yritysten kehittämisen pahimpia esteitä ovat kireä kilpailutilanne ja resursseihin liittyvät tekijät. Resurssitekijöistä erityisesti ammattitaitoisen työvoiman saatavuus sekä muut resurssitekijät, kuten raaka-aineet koetaan alueen pk-yritysten keskuudessa yrityksen kehittämisen esteiksi. Rahoitukseen liittyvät tekijät ovat kehittämisen pahimpana esteenä 9 prosentilla Kymenlaakson pk-yrityksistä. Näistä yrityksistä rahoituksen saatavuus on pahimpana esteenä joka neljännellä, rahoituksen hinta joka kolmannella ja vakuuksien puute kahdella viidestä alueen pk-yrityksistä.

Kymenlaakson pk-yrityksillä työllistämisen suurimmat esteet ovat kysynnän riittämättömyys tai epävakaisuus, työn sivukulut ja työvoiman saatavuus. Alueen pk-yrityksistä, joilla on tarve työllistää vajaa kolmannes pitää kysynnän riittämättömyyttä tai epävakaisuutta työllistämisen esteenä, noin joka neljäs työn sivukuluja ja joka viides työvoiman saatavuutta. Yhdellä kolmesta Kymenlaakson pk-yrityksestä ei ole tarvetta työllistää.

Kymenlaaksossa toimivista pk-yrityksistä viidennes aikoo ottaa ulkopuolista rahoitusta seuraavan vuoden aikana. Koko maan pk-yritysten keskuudessa ulkopuolista rahoitusta aikoo hankkia 26 prosenttia. Useimmiten alueen yritykset aikovat hankkia rahoitusta kone- ja laite- ja rakennusinvestointeihin. Kymenlaakson pk-yritykset aikovat hankkia ulkoista rahoitusta useimmiten pankista (92 %) tai Finnverasta (23 %).

Alueella toimivista yrityksistä yksi kymmenestä aikoo käynnistää tuotantoa tai laajentaa toimintaansa ulkomaille. Merkittävimmät kohteet ovat Venäjä, Baltia ja EU –15 - maat. Lähes puolet ulkomaille aikovista ilmoittaa tarvitsemansa ulkopuolista rahoitusta.

Kymenlaakson alueen yrityksistä noin puolella on ollut avoimia työpaikkoja viimeisen vuoden aikana. 29 prosenttia niistä alueen yrityksistä, joissa on ollut avoimia työpaikkoja, on saanut rekrytoitua osaavan ammattilaisen. Koko maan kohdalla 31 % on välttynyt ongelmilta. Kymenlaaksossa 21 prosenttia ja koko maassa 17 prosenttia ei ole onnistunut täyttämään yhtään avointa paikkaa. Niin koko maan kuin Kymenlaaksonkin alueella useimmin rekrytointiongelmien syyksi nimetään puutteellinen työkokemus ja koulutus.

Koko maan ja Kymenlaakson osalta 17 prosenttia pk-yrityksistä ilmoittaa käyttäneensä vuokratyövoimaa viimeksi kuluneen vuoden aikana.

Kymenlaakson alueella vuokratyövoimaa käyttäneistä pk-yrityksistä 57 prosenttia nimeää käytön syyksi kysynnän epävarmuuden ja/tai kausivaihtelut ja sama osuus työvoiman heikon saatavuuden.

JOHDANTO

Tässä pk-yritysten suhdannenäkymiä käsittelevässä tutkimuksessa on selvitetty suomalaisten pk-yritysten (alle 250 henkeä työllistävien yritysten) mielikuvia yleisestä ja oman yrityksen taloudellisesta kehityksestä. Tutkimuksen on tehnyt Taloustutkimus Oy Suomen Yrittäjien ja Finnvera Oyj:n toimeksiannosta maaliskuussa 2006.

Tutkimuksen kohderyhmänä ovat suomalaiset pk-yritykset. Otantalähteenä on käytetty Tilastokeskuksen toimialaluokitusta TOL 2002 sekä TDC Hakemistot Oy:n ylläpitämää Blue Book yritysrekisteriä, josta otanta on tehty kiintiöidyllä satunnaisotannalla. Otoksessa on kiintiöity yritysten toimiala, kokoluokka ja sijainti. Otoks koko on 3444 kohderyhmän vaatimukset täyttävää yritystä.

Tutkimusaineisto on kerätty internetkyselyinä 30.1.–3.3.2006. Valtaosa vastaajista värvättiin osallistumaan kyselyyn puhelimitse. Tiedonkeruu on toteutettu Taloustutkimus Oy:n CAWI-ohjelmalla (Computer Aided Web Interview). Raportin luvussa 'Aineisto' on esitetty taustatietojakaumat haastatelluista yrityksistä Kymenlaakson osalta.

Tutkimusprojektista ovat vastanneet Taloustutkimuksessa tutkimusjohtaja Ville Haikola ja yhteyspäällikkö Jyrki Kärpänoja, Suomen Yrittäjissä ekonomisti Harri Hietala ja Finnvera Oyj:ssä apulaisjohtaja Tuomo Holopainen.

1) Raportin alueelliset viittaukset tarkoittavat pääsääntöisesti sivulla 5 olevan kartan mukaista aluejakoa. Joissain raporteissa on lisäksi käytetty Suomen Yrittäjien aluejakoa (Helsinki, Pääkaupunkiseutu ja Keski-Pohjanmaa).

2) Aikasarjoissa ja kuvioissa olevat luvut ovat vuoden 1999 syksyyn asti koko Uudenmaan alueen lukuja (Helsinki, Pääkaupunkiseutu ja Uusimaa).

3) Tutkimustuloksissa esiintyy muutamissa kohdissa käsite 'saldoluku'. Se kuvaa kyseisten kysymysten kohdalla positiivisista ja negatiivisista vastauksista laskettua prosenttilukujen erotusta.

Esimerkiksi: Pk-yritysten yleiset suhdannenäkymät seuraavan vuoden aikana

paranee 39 %, huononee 9 % ⇒ saldoluku = + 30 %

AINEISTO

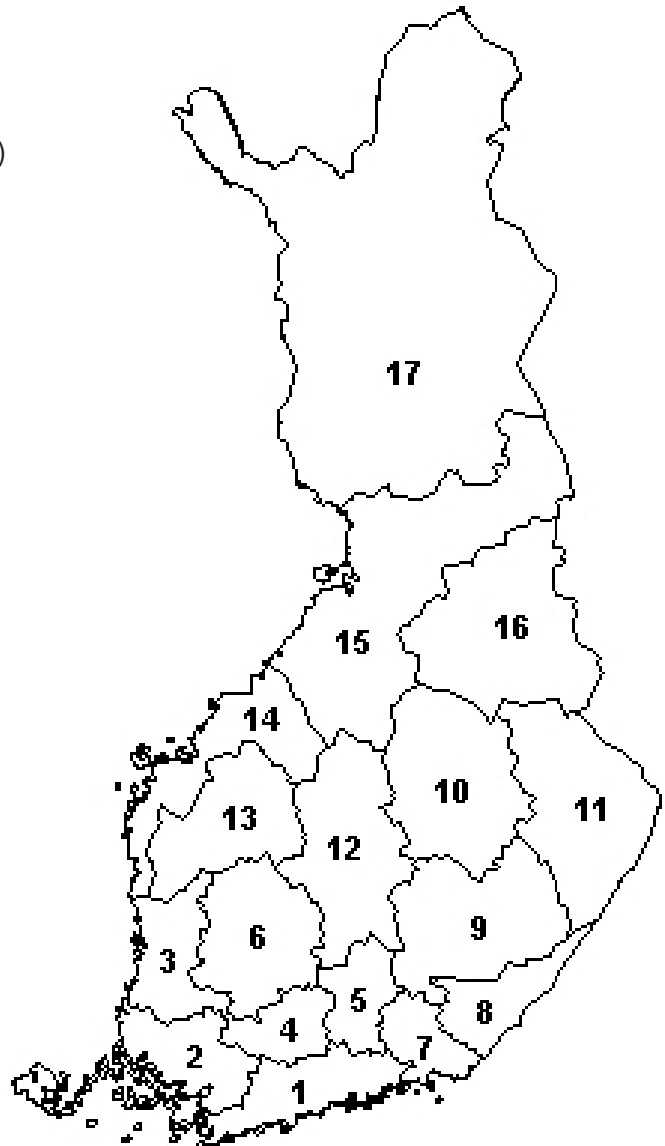
Seuraavassa taulukossa on esitetty painottamattomat taustatietojakaumat haastatelluista yrityksistä. Tutkimustuloksissa aineisto on painotettu vastaamaan yritysten todellista toimiala- ja aluejakaumaa. Painotettua otoskokoä käytetään laskentaperusteena, koska tällöin otoksen perusteella lasketut tulokset voidaan yleistää koskemaan koko tutkimuskohteena olevaa pk-sektoria.

TAUSTATIETOJA ALUEELTA HAASTATELLUISTA YRITYKSISTÄ:**PK-YRITYKSBAROMETRI 1/2006**
- Aineiston rakenne -

		n=	%
ALUE	KYMENLAAKSO	95	3 %
PÄÄTOIMIALA	Teollisuus (TOL: D)	11	12 %
	Rakentaminen (TOL: F)	9	9 %
	Kauppa (TOL: G)	27	28 %
	Palvelut (TOL:H, I, K, O)	48	51 %
HENKILÖKUNNAN MÄÄRÄ	Alle 5 henkilöä	49	52 %
	5 - 9 henkilöä	23	24 %
	10 - 19 henkilöä	10	11 %
	20 - 49 henkilöä	8	8 %
	50+ henkilöä	5	5 %
LIIKEVAIHTO VUONNA 2006	Alle 0,20 milj. euroa	36	38 %
	0,20 - 0,49 milj. euroa	18	19 %
	0,50 - 1,49 milj. euroa	16	17 %
	1,50+ milj. euroa	24	25 %
	Ei vastausta	1	1 %
YRITYKSEN KASVUHAKUISUUS	Voimakkaasti kasvuhakuinen	6	6 %
	Kasvaa mahdollisuuksien mukaan	34	36 %
	Pyrkii säilyttämään asemansa	40	42 %
	Ei kasvutavoitetta	13	14 %
	Toiminta loppuu seuraavan vuoden aikana	1	1 %
YRITYKSELLÄ VIENTITOIMINTAA	Ei	69	73 %
	Kyllä	25	27 %
YRITYKSEN PERUSTAMISVUOSI	- 1995	56	59 %
	1996 – 2000	18	19 %
	2001 – 2006	21	22 %
VASTAAJAN ASEMA	Yrittäjä	74	78 %
	Palkattu toimitusjohtaja	14	15 %
	Muut	7	7 %

PK-YRITYSBAROMETRIN ALUEJAKO

1. **Uusimaa, erilliset raportit:**
 - Helsinki
 - Pääkaupunkiseutu (pl. Helsinki)
 - Uusimaa (pl. Helsinki ja Pääkaupunkiseutu)
2. **Varsinais-Suomi**
3. **Satakunta**
4. **Kanta-Häme**
5. **Päijät-Häme**
6. **Pirkanmaa**
7. **Kymenlaakso**
8. **Etelä-Karjala**
9. **Etelä-Savo**
10. **Pohjois-Savo**
11. **Pohjois-Karjala**
12. **Keski-Suomi**
13. **Etelä-Pohjanmaa**
14. **Pohjanmaa**
15. **Pohjois-Pohjanmaa**
16. **Kainuu**
17. **Lappi**



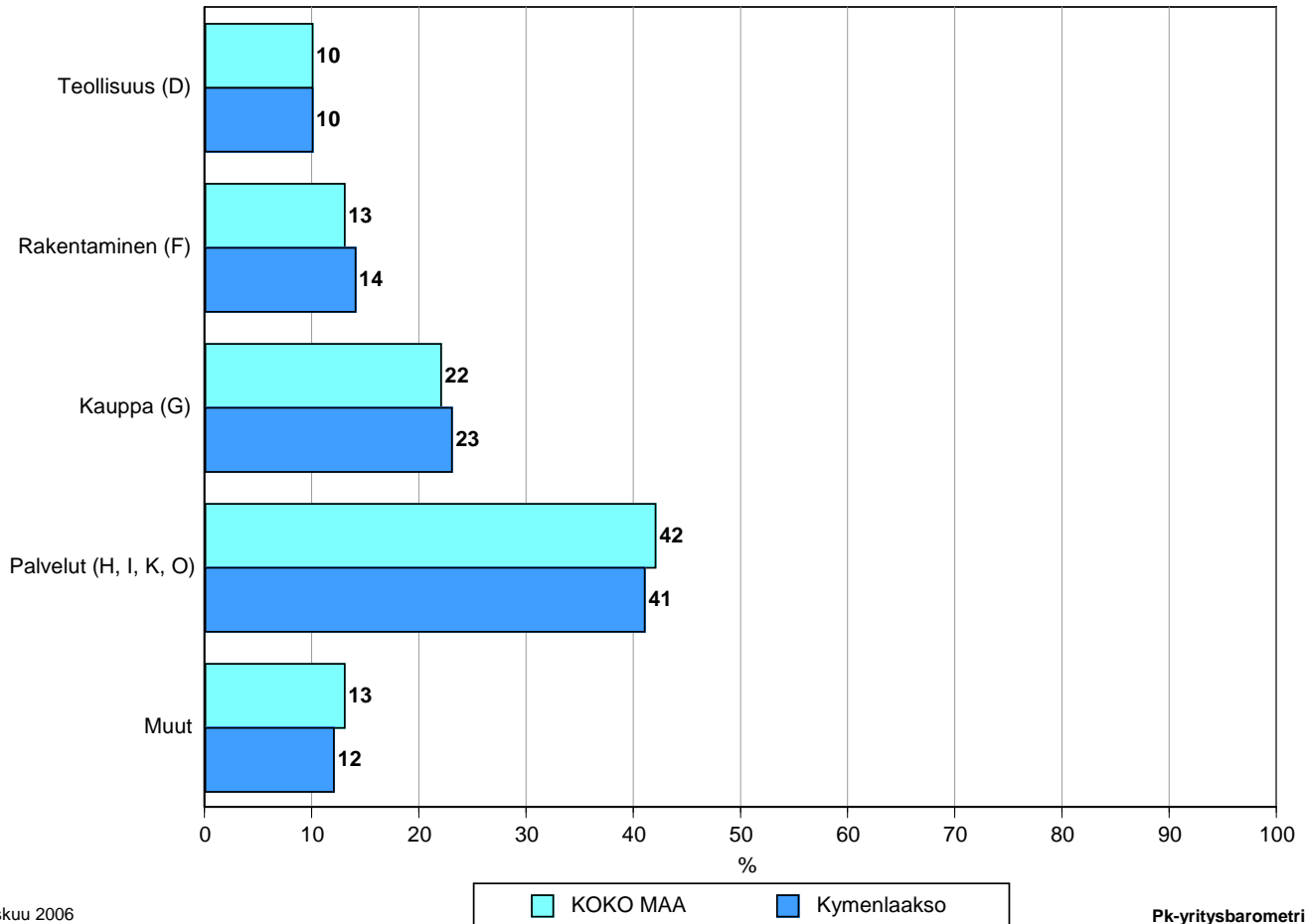
Pohjanmaan alueraportissa ovat mukana Etelä-Pohjanmaan Yrittäjät ja Rannikko-Pohjanmaan Yrittäjät. Lisäksi Keski-Pohjanmaan alueelle on oma raporttinsa.

Tutkimustulokset

1 Kymenlaakson ja koko maan yritykset

Suomessa oli vuonna 2004 232 305 yritystä.¹ Näistä yrityksistä noin 7100 toimi Kymenlaaksossa. Kymenlaaksossa kaikilla kyselyssä mukana olevilla toimialoilla toimivien yritysten suhteelliset osuudet ovat lähellä koko maan yritysjaakamaa.²

1. YRITYSTEN OSUUDET ERI TOIMIALOILLA



Maaliskuu 2006
Alkuperätunniste 4409/JKÄ/VH/ss/js

Pk-yrittäjäbarometri
Kevät 2006

Toimialan nimen jäljessä on sulussa Tilastokeskuksen toimialaluokituksen (TOL 2002) mukainen toimialanumero.

¹ Lähde: Tilastokeskus: Yritys- ja toimipaikkarekisteri

² Yritystiedot, lähde: Tilastokeskus, Yritys- ja toimipaikkarekisteri. Yritysmäärä on arvioitu Tilastokeskuksen alueellisten toimipaikkatietojen perusteella. Alueen yritysmääränä on käytetty lukua, joka on saatu kertomalla alueen toimipaikkojen määrä koko maan yritysten lukumäärän ja toimipaikkojen lukumäärän suhteella

2 Yritykset ja työllisyys

Kymenlaaksossa toimivissa yksityisen sektorin yrityksissä ja yhteisöissä työskenteli vuonna 2003 noin 42200 työntekijää³. Työttömyysaste oli vuonna 2005 Tilastokeskuksen työvoimatiedustelun mukaan koko maassa 8,4 % ja Kymenlaaksossa 8,7 %.

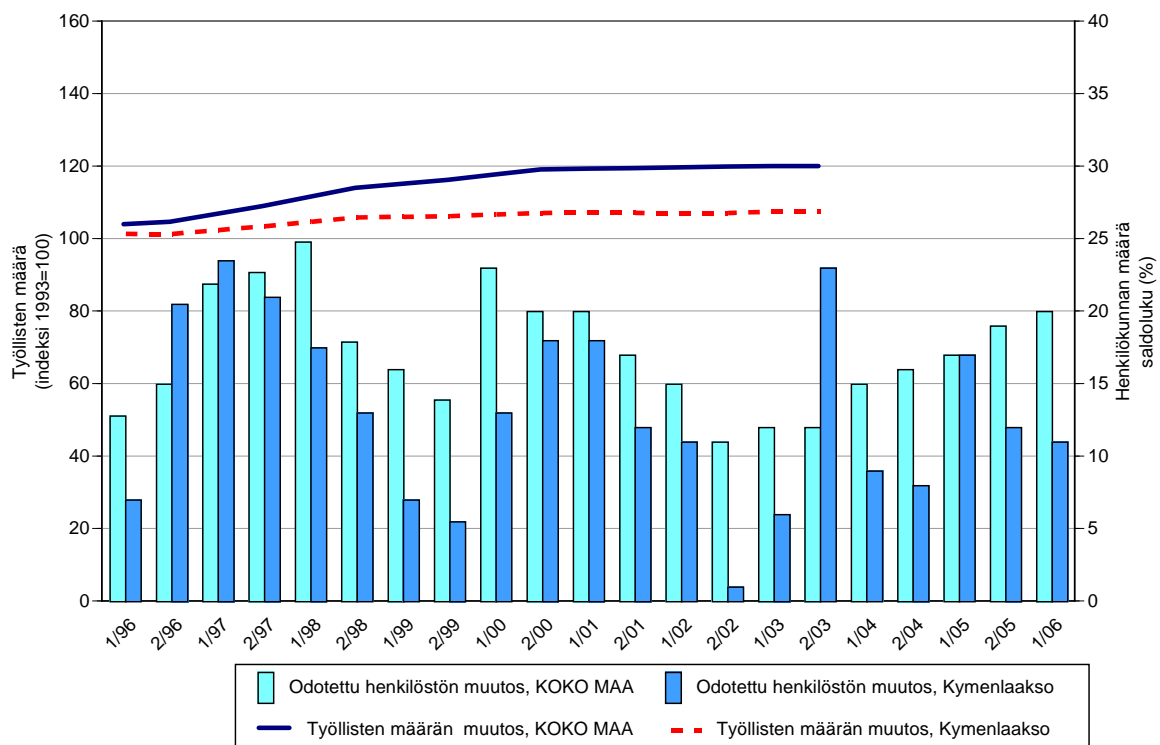
Taulukko 2: Pk-yritysten suhdannenäkymät henkilökunnan määrän osalta seuraavan vuoden kuluttua.

	Suurempi %	Yhtä suuri %	Pienempi %	Saldoluku %
KOKO MAA	25	70	5	20
Kymenlaakso	17	76	7	11

Kymenlaaksossa toimivat pk-yritykset odottavat edelleen työllisyyden paranevan seuraavan vuoden aikana. Henkilökunnan määrän suhdannenäkymiä kuvaava saldoluku on kuitenkin alueella alhaisempi kuin koko maassa keskimäärin. Henkilökunnan määrän suhdannenäkymät ovat Kymenlaaksossa nyt heikommät kuin syksyllä 2005. Koko maassa ovat henkilökunnan määrän suhdannenäkymät hieman paremmät kuin edellisessä kyselyssä, sillä syksyllä 2005 henkilökunnan määrän saldoluku oli +19 %.

Seuraavassa kuviossa on verrattu Kymenlaakson työllisten määrää (indeksi 1993=100) ja pk-yritysten henkilökunnan määrän suhdannenäkymiä seuraavan vuoden aikana⁴. Tuorein käytettävissä oleva tieto on Tilastokeskuksen työssäkäyntitilastosta vuodelta 2003.

2. HENKILÖKUNNAN MÄÄRÄN MUUTOSODOTUKSET SEURAAVAN VUODEN AIKANA SEKÄ TYÖLLISTEN MÄÄRÄN TILASTOITU MUUTOS



Maaliskuu 2006
Alkuperätunniste 4409/JKÄ/VH/ss/jsj

Pk-yritysbarometri
Kevät 2006

³ Lähde: Tilastokeskus Työssäkäyntitilasto.

⁴ Kysymysmuoto muuttui 1/2000. Tätä aiemmin kysyttiin suhdannenäkymät seuraavan puolen vuoden aikana.

3 Pk-yritysten suhdannenäkymät

3.1 Yleiset suhdannenäkymät

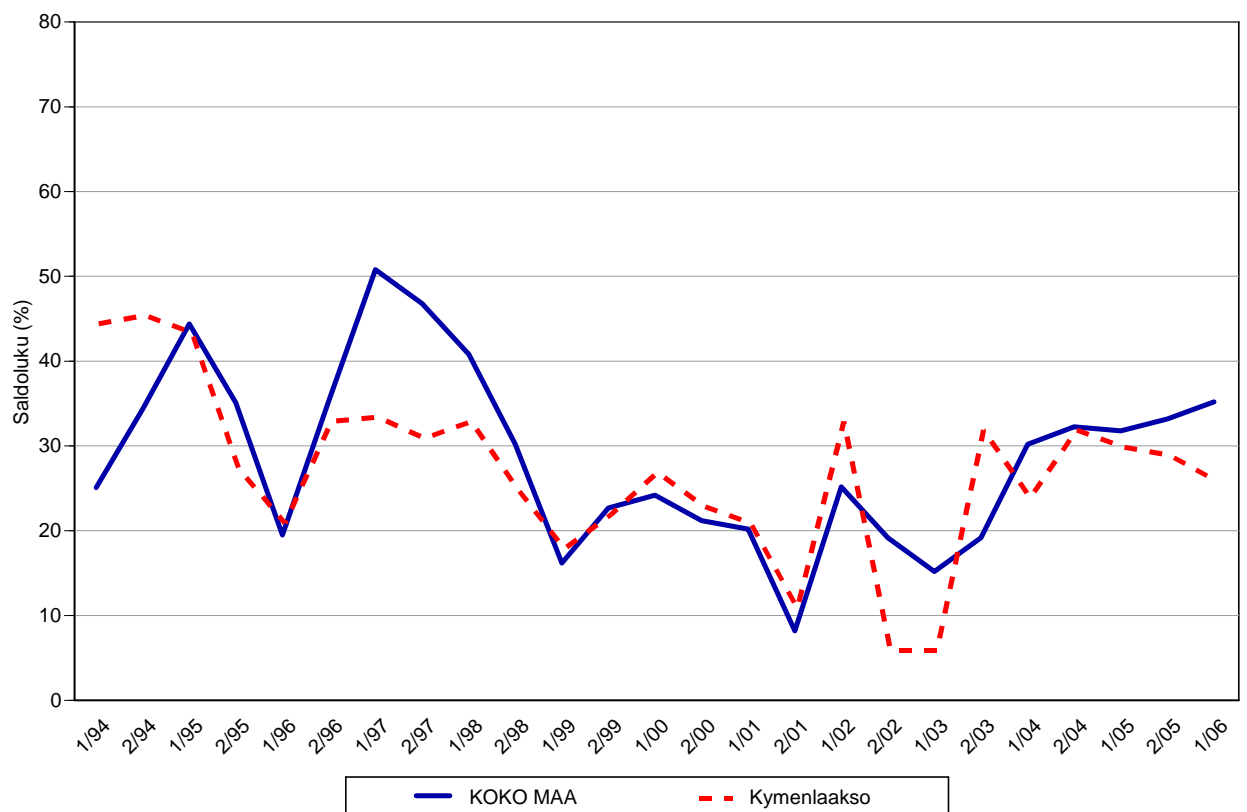
Taulukko 3.1: Pk-yritysten suhdannenäkymät oman yrityksen kannalta lähimmän vuoden aikana.

	Paranee	Pysyy ennallaan	Huononee	Saldoluku
	%	%	%	%
KOKO MAA	43	49	8	35
Kymenlaakso	33	60	7	26

Pk-yritysten suhdannenäkymät ovat pitkälti samansuuntaiset syksyn 2005 tilanteeseen verrattuna. Pk-yritykset odottavat suhdanteiden paranevan lähimmän vuoden aikana Kymenlaaksossa ja koko maassa oman yrityksen kannalta. Kymenlaaksossa toimivista pk-yrityksistä edelleen joka kolmas ennakoii suhdannenäkymien lähimmän vuoden aikana paranevan ja seitsemän prosenttia yrityksistä ennakoii suhdanteiden heikkenevän. Alueen pk-yritysten yleiset suhdannenäkymät ovat heikkomat kuin koko maan pk-yrityksillä keskimäärin.

Seuraavasta kuviosta nähdään pk-yritysten yleisten suhdannenäkymien kehitys tutkimusjaksosta 1/94 lähtien. Syksyn 2005 tilanteeseen verrattuna ovat Kymenlaaksossa toimivien pk-yritysten suhdannenäkymät lähimmän vuoden aikana heikkomat. Koko maan osalta näkymät ovat nousussa.

3.1 YLEISET SUHDANNENÄKYMÄT LÄHIMMÄN VUODEN AIKANA



3.2 Suhdannenäkymät osatekijöittäin

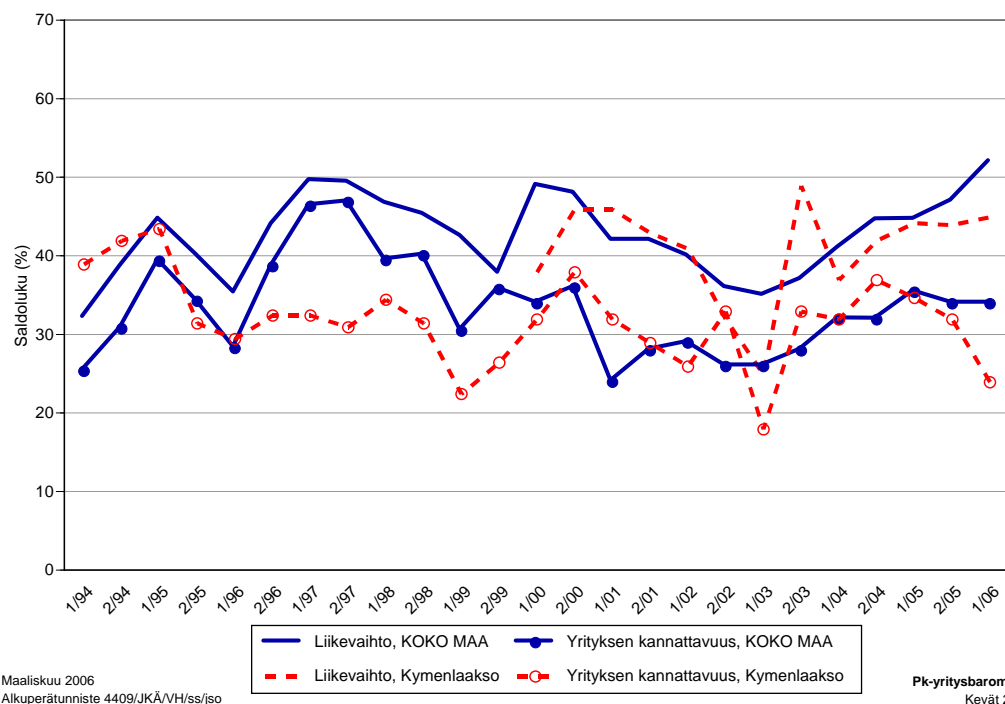
Taulukko 3.2: Pk-yritysten suhdannenäkymät osatekijöittäin seuraavan vuoden kuluttua.

	Liikevaihto	Investointien arvo	Viennin arvo	Tuonnin arvo	Tuotanto-kustannukset	Yrityksen kannattavuus	Vaka-varaisuus
KOKO MAA							
Suurempi	60	24	42	54	36	46	45
Yhtä suuri	32	59	52	40	53	42	49
Pienempi	8	17	6	6	10	12	7
Saldoluku (%)	52	6	36	48	26	34	38
Kymenlaakso							
Suurempi	51	19	37	35	34	33	34
Yhtä suuri	43	60	55	65	56	58	63
Pienempi	6	21	8	0	10	9	3
Saldoluku (%)	45	-3	29	35	24	24	31

Koko maan ja Kymenlaakson pk-yritysten suhdannenäkymät ovat seuraavan vuoden kuluttua investoinnin arvoa lukuun ottamatta kaikkien osatekijöiden suhteen edelleen positiivisia. Kymenlaaksossa toimivien pk-yritysten suhdannenäkymät ovat keskimäärin kaikkien tutkittujen osatekijöiden osalta heikommalla tasolla kuin koko maan pk-yrityksillä. Suhdannenäkymät ovat alueen yritysten keskuudessa koko maata heikommalla tasolla erityisesti yrityksen kannattavuuden osalta.

Seuraavasta kuvioista nähdään pk-yritysten liikevaihdon ja yrityksen kannattavuuden suhdannenäkymien⁵ kehitys jaksosta 1/94 lähtien. Liikevaihdon suhdannenäkymät ovat Kymenlaaksossa samalla tasolla kuin syksyllä 2005. Yrityksen kannattavuuden osalta ovat Kymenlaaksossa toimivien pk-yritysten suhdannenäkymät heikommalla tasolla kuin syksyllä 2005.

3.2 SUHDANNENÄKYMÄT SEURAAVAN VUODEN KULUTTUA



⁵ Kysymysmuoto muuttui 1/2000. Tätä aiemmin kysyttiin suhdannenäkymät seuraavan puolen vuoden aikana.

4 Pk-yritysten kehittämistarpeet

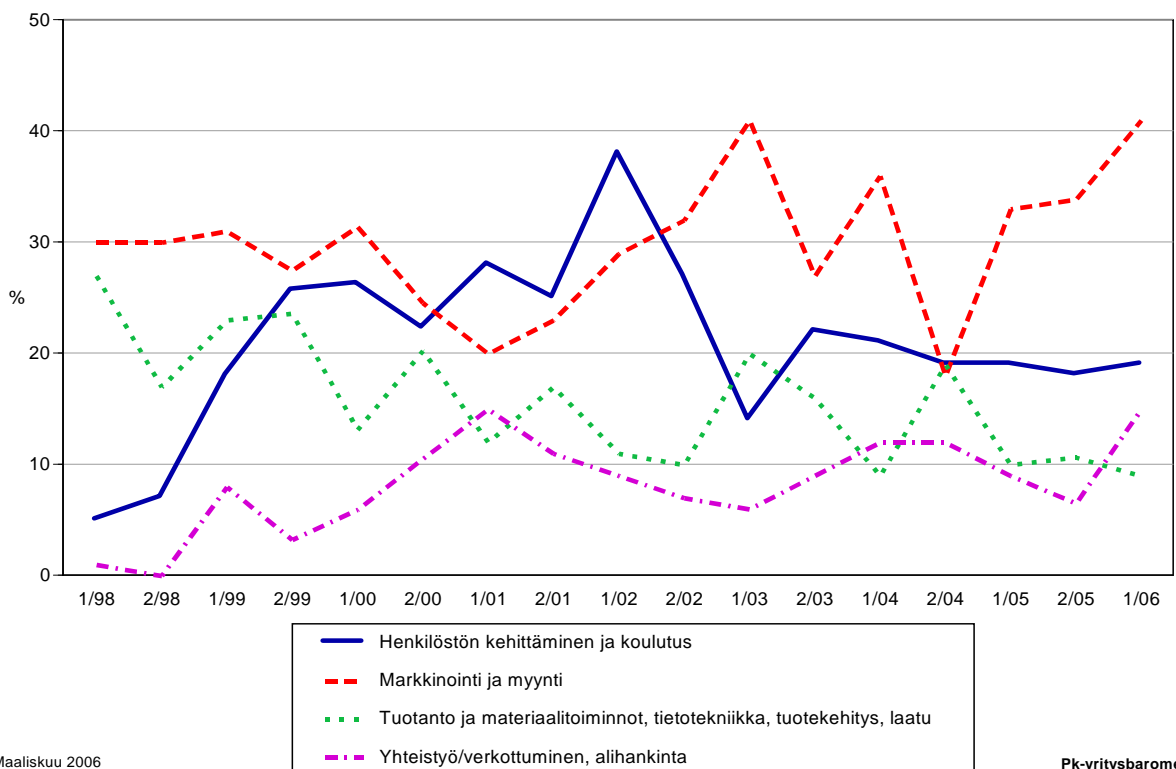
Taulukko 4: Pk-yrityksillä eniten kehittämistarvetta tällä hetkellä.

	KOKO MAA %	Kymenlaakso %
Johtaminen	4	2
Henkilöstön kehittäminen ja koulutus	17	19
Markkinointi ja myynti	36	41
Vienti ja kansainvälistyminen	3	2
Rahoitus, talous ja laskentatoimi	8	4
Tuotanto ja materiaalitoinnot, tietotekniikka, tuotekehitys, laatu	11	9
Yhteistyö/verkottuminen, alihankinta	14	15
Ympäristö- ja muiden säädosvaatimusten ottaminen huomioon toiminnassa	3	6
Muu	1	0
Ei kehittämistarvetta/ Ei osaa sanoa	3	2

Kymenlaakson pk-yrityksissä koetaan olevan eniten kehittämistarvetta markkinoinnissa ja myynnissä, seuraavaksi eniten kehittämistarvetta alueen pk-yrityksillä on henkilöstön kehittämisessä ja koulutuksessa. Alueen pk-yrityksillä on koko maan pk-yrityksiä enemmän kehittämistarvetta markkinoinnissa ja myynnissä kuten myös henkilöstön koulutuksessa ja ympäristö- ja muiden säädosvaatimusten tulkinassa. Koko maan kohdalla rahoituksen, talouden ja laskentatoimen alueella koetaan nyt olevan selvästi enemmän kehittämistarvetta syksyn 2005 tutkimukseen verrattuna. Muilta osin koko maan ja alueen pk-yritysten kehittämistarpeet ovat melko samankaltaisia.

Syksyn tilanteeseen verrattuna markkinointiin ja myyntiin sekä yhteistyöhön/verkottumiseen ja alihankintaan liittyvät kehittämistarpeet ovat lisääntyneet Kymenlaaksossa toimivien pk-yritysten keskuudessa.

4. PK-YRITYSTEN KEHITTÄMISTARPEET - Kymenlaakso -



5 Pk-yritysten kehittämisen pahimmat esteet

Taulukko 5: Pk-yritysten kehittämisen pahimmat esteet.

	KOKO MAA	Kymenlaakso
	%	%
YRITYSTOIMINNAN SÄÄTELY	6	5
byrokratia	30	0
työlainsäädäntö	9	0
työehtosopimukset	12	25
muu sääntely	28	75
KUSTANNUSTASO	15	16
verotus	21	16
palkkataso	16	16
työn sivukulut	42	53
muut tuotantokustannukset	16	8
KILPAILUTILANNE	27	29
kireä kilpailutilanne	65	69
markkinoiden liiallinen keskittyminen	11	8
julkisen sektorin elinkeinotoiminta	3	4
markkinoita vääristävät tuet	2	3
harmaa talous, konkurssit jne.	4	4
kysynnän riittämättömyys	10	11
RAHOITUS	9	9
rahoituksen saatavuus	31	28
rahoituksen hinta	16	31
vakuuksien puute	51	41
RESURSSITEKIJÄT	27	26
ammattitaitoisen työvoiman saatavuus	52	41
alihankkijoiden/osatoimittajien		
saatavuus	7	6
toimitilat	8	13
koneet ja laitteet	5	10
muut resurssitekijät, esim. raaka-aineet	18	26
YLEINEN SUHDANNE- /MAAILMANTILANNE	12	11
MUUT TEKIJÄT	2	1
EI OSAA SANOA	3	3

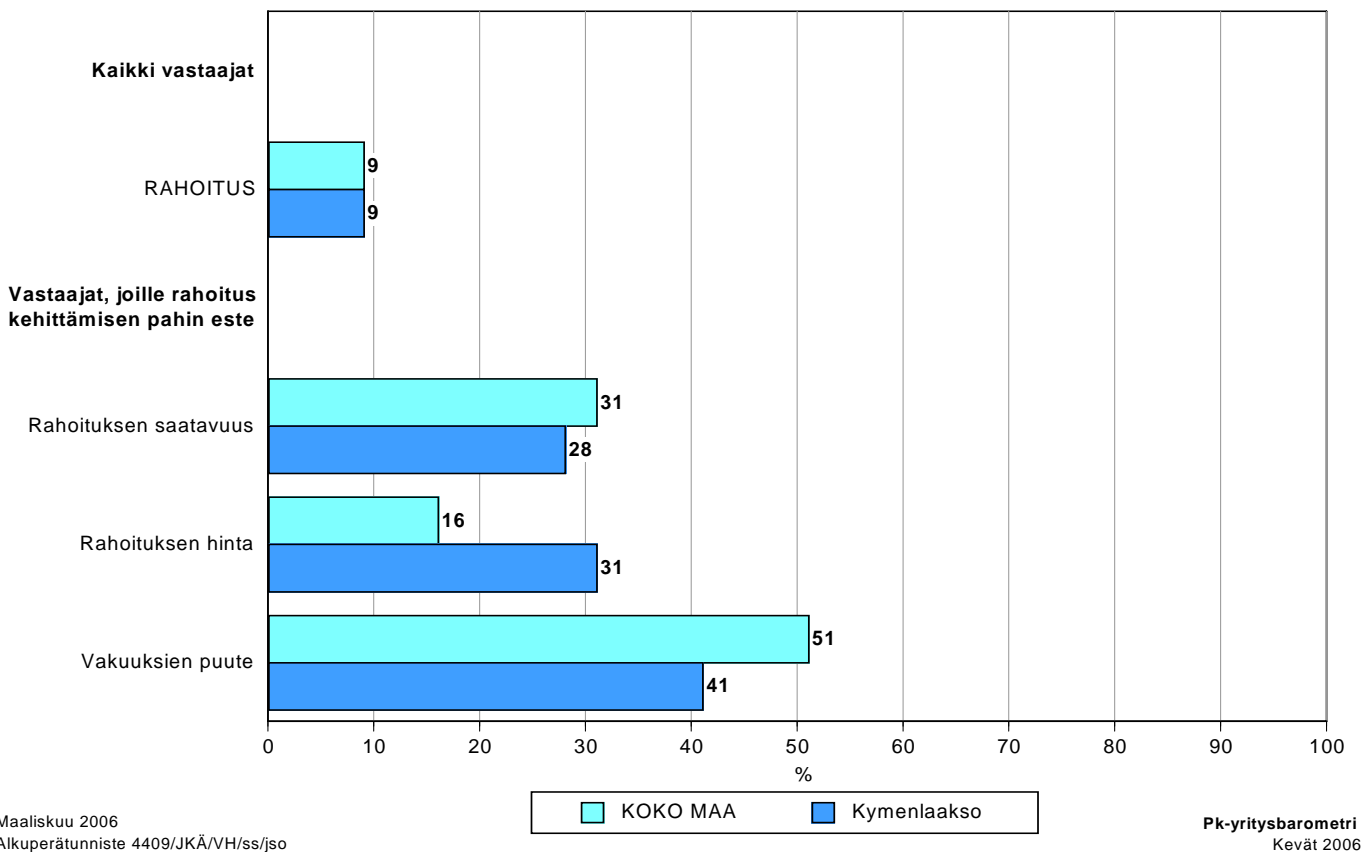
Kymenlaaksossa pk-yritysten kehittämisen pahimpia esteitä ovat edelleen kireä kilpailutilanne ja myös resurssitekijöihin liittyvät tekijät. Resurssitekijöistä erityisesti ammattitaitoisen työvoiman saatavuus, muut resurssitekijät kuten raaka-aineet

koetaan alueen pk-yritysten keskuudessa yrityksen kehittämisen esteiksi.

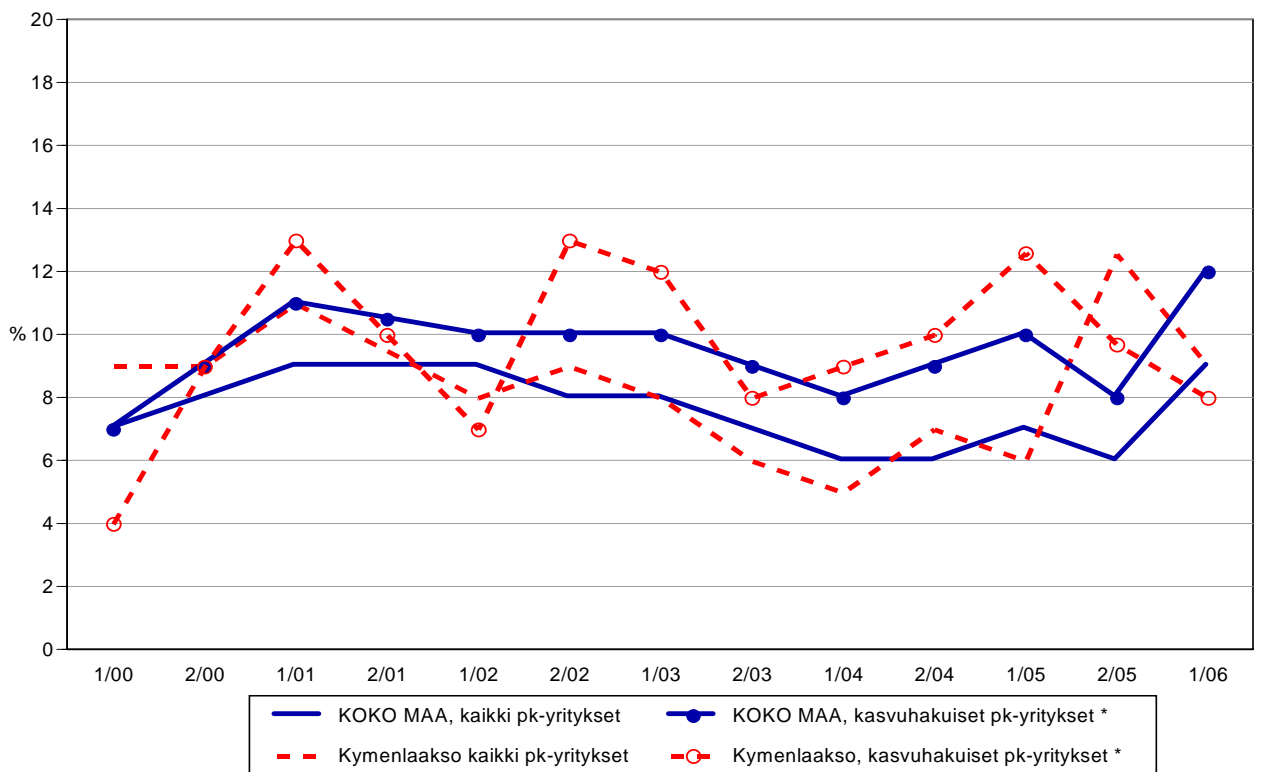
Rahoitukseen liittyvät tekijät ovat kehittämisen pahimpana esteenä 9 prosentilla Kymenlaakson pk-yrityksistä. Näistä yrityksistä vakuuksien puute on pahimpana esteenä neljällä kymmenestä, rahoituksen hinta noin joka kolmannella ja rahoituksen saatavuus joka neljännellä alueen pk-yrityksistä. Rahoitus koetaan alueella nyt yhtä suureksi esteeksi kuin koko maassa. Koko maan niin kaikki kuin myös kasvuhakuiset⁶ pk-yritykset pitävät rahoitusta kokonaisuudessaan nyt selvästi suurempana kehittämisen esteenä verrattuna syksyn 2005 tilanteeseen. Kymenlaaksossa sen sijaan rahoitusta kokonaisuudessaan ei enää koeta niin suurena ongelmana kuin syksyn 2005 kyselyssä.

⁶ Voimakkaasti kasvuhakuiset ja mahdollisuuksien mukaan kasvamaan pyrkivät pk-yritykset yhteensä.

5.1 PK-YRITYSTEN KEHITTÄMISEN ESTEET - Rahoitus -



5.2 PK-YRITYSTEN KEHITTÄMISEN ESTEET - Rahoitus kokonaisuudessaan -



*) Yritys on voimakkaasti kasvuhakuinen tai pyrkii kasvamaan mahdollisuuksien mukaan

Maaliskuu 2006
Alkuperätunniste 4409/JKÄ/VH/ss/jso

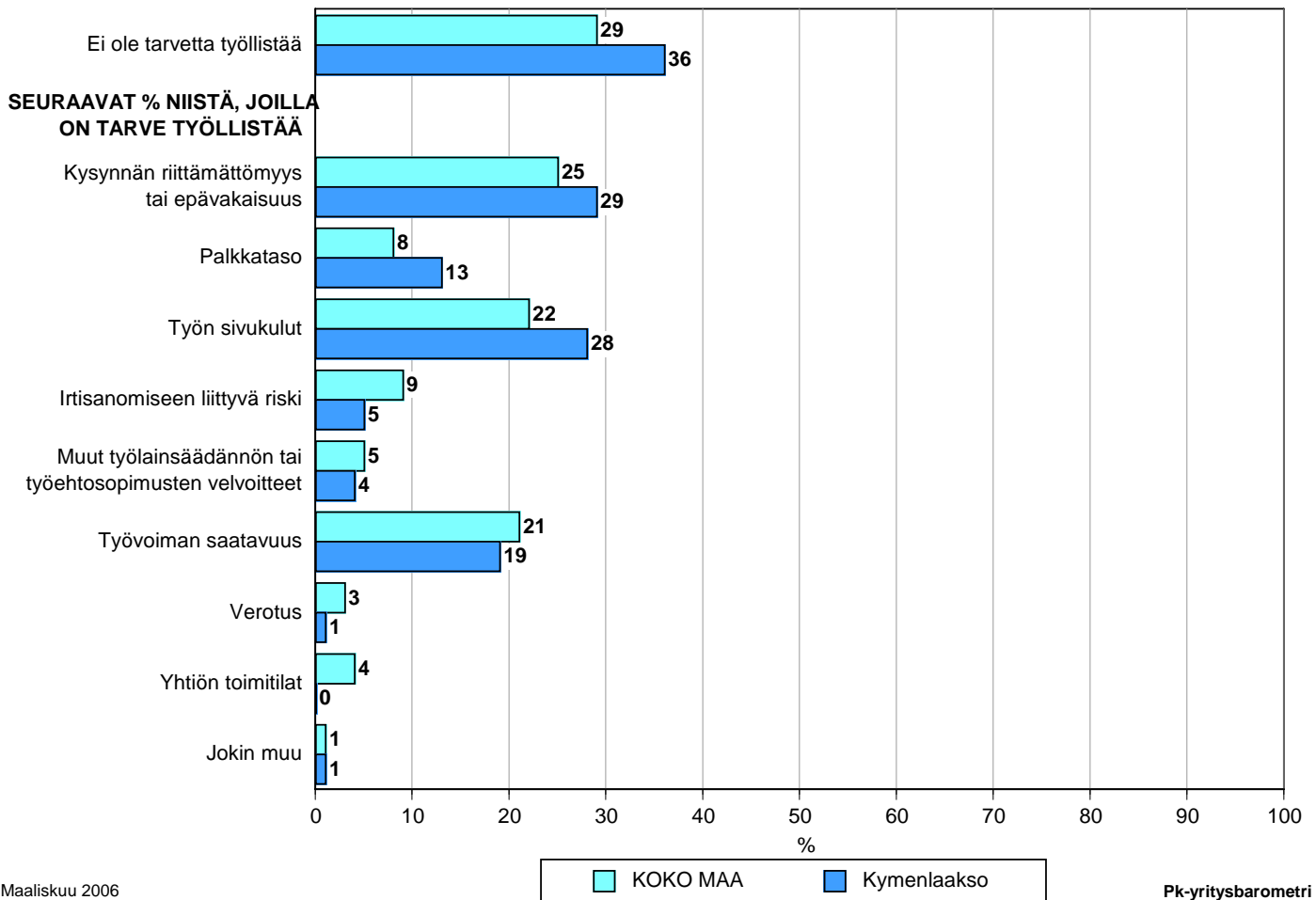
Pk-yrittäjäbarometri
Kevät 2006

Kehittämisen esteitä ei kysytty jaksolla 2/01.

6 Pk-yritysten työllistämisen esteet

Kymenlaakson pk-yrityksillä työllistämisen suurimmat esteet ovat kysynnän riittämättömyys tai epävakaisuus, työn sivukulut ja työvoiman saatavuus. Alueen pk-yrityksistä, joilla on tarve työllistää 29 % pitää kysynnän riittämättömyyttä tai epävakaisuutta työllistämisen esteenä, 28 % työn sivukuluja ja joka viides työvoiman saatavuutta. Yhdellä kolmesta Kymenlaakson ja koko maan pk-yrityksestä ei ole tarvetta työllistää.

6. PK-YRITYSTEN TYÖLLISTÄMISEN SUURIN ESTE



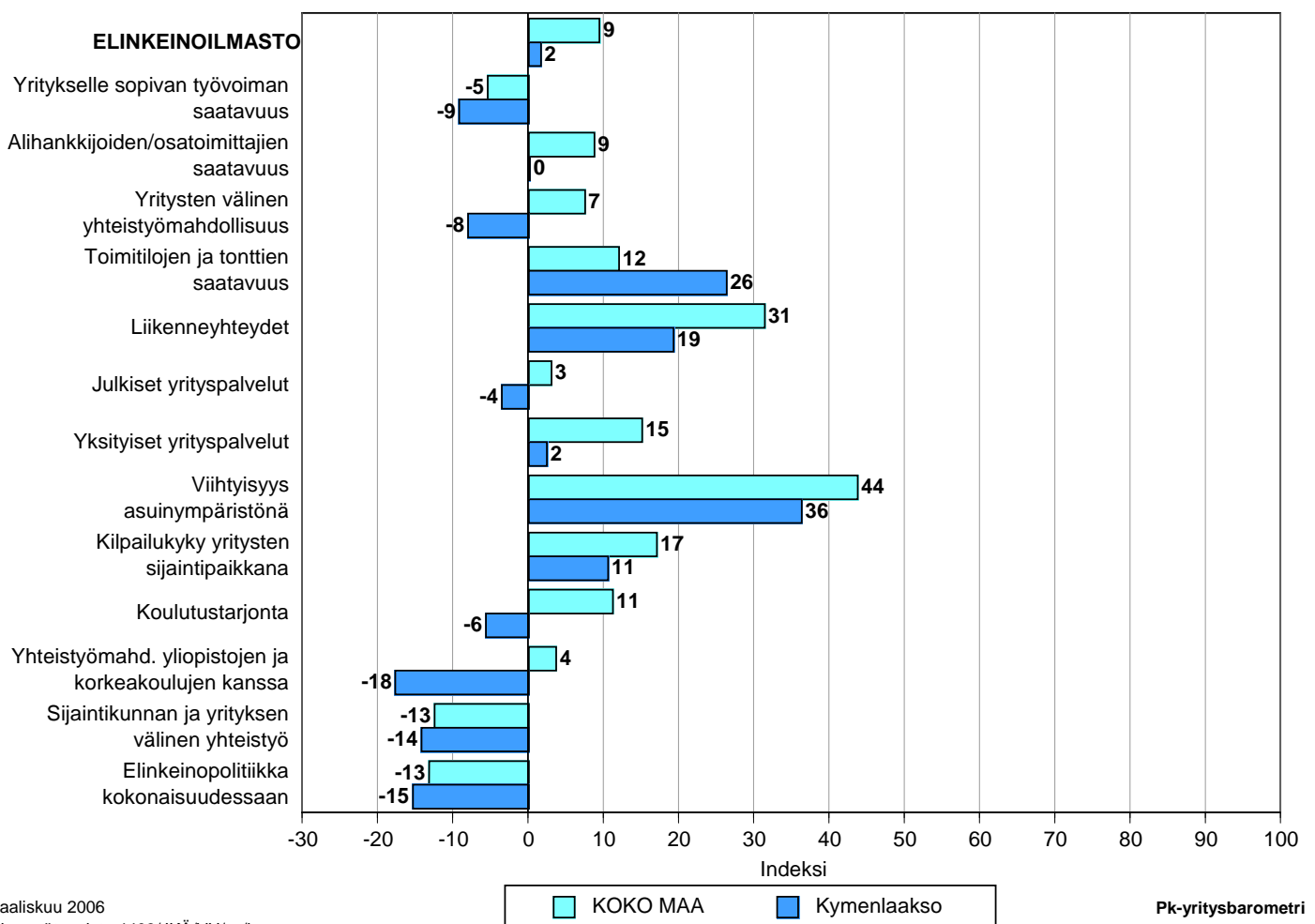
Maaliskuu 2006
Alkuperätunniste 4409/JKÄ/VH/ss/jsj

Pk-yritysbarometri
Kevät 2006

7 Elinkeinoilmasto

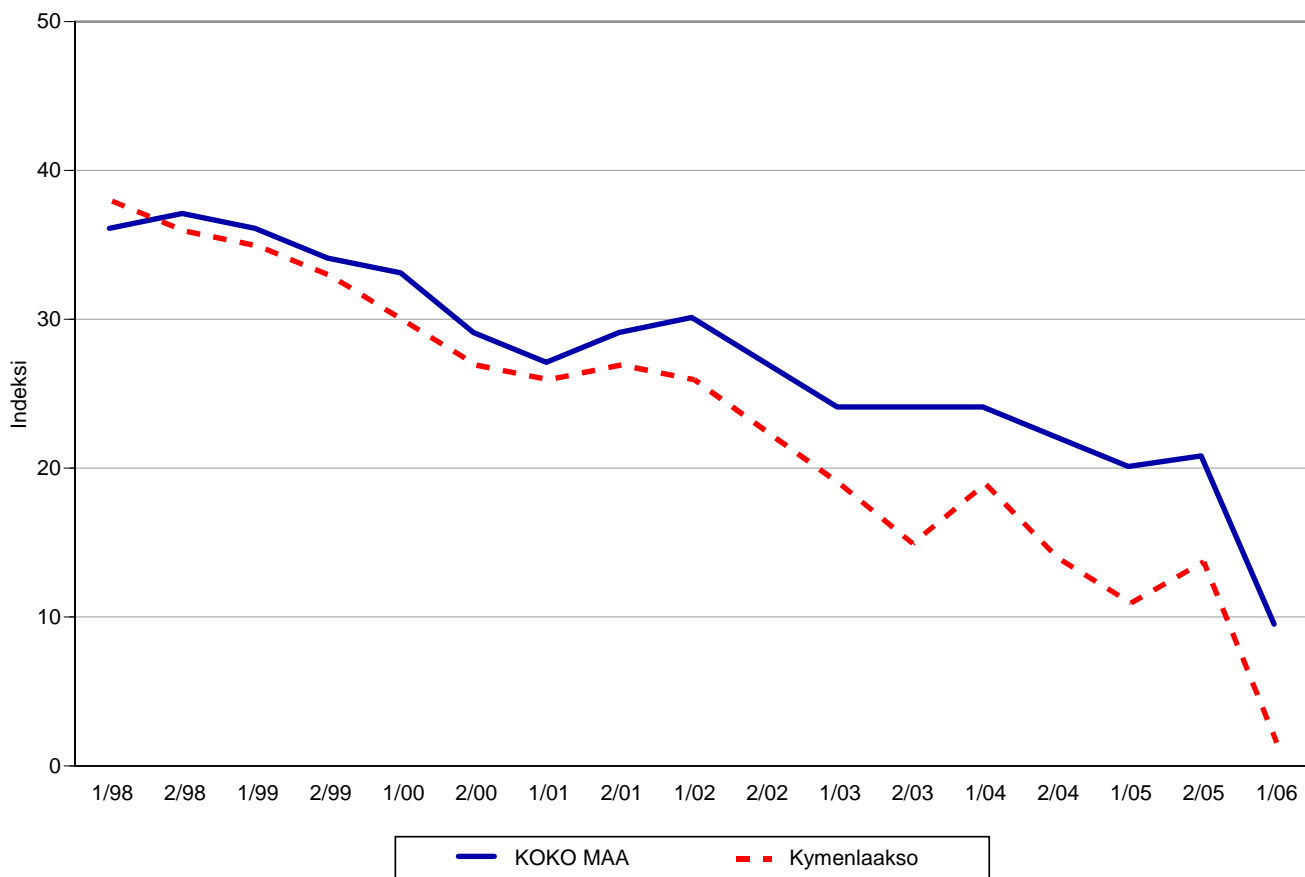
Yrityksen sijaintikuntaan elinkeinon harjoittamisen näkökulmasta ollaan Kymenlaaksossa kokonaisuutena edelleen tyytymättömämpi kuin koko maassa keskimäärin. Tyytyväisimpiä Kymenlaaksossa sijaitsevat pk-yritykset ovat viihtyisyyteen asuinympäristönä, liikenneyhteyksiin ja toimitilojen ja tonttien saatavuuteen. Tyytymättömämpiä alueella ollaan myös nyt yhteistyömahdollisuuksiin yliopistojen ja korkeakoulujen kanssa, sijaintikunnan ja yrityksen väliseen yhteistyöhön, elinkeinopolitiikkaan kokonaisuudessaan ja sopivan työvoiman saatavuuteen. Kokonaisuutena tyytyväisyys elinkeinoilmastoon on Kymenlaaksossa ja myös koko maassa selvästi laskusuunnassa. Aiemmin kysytyt tekijät 'yhteiskunnalliset turvallisuuspalvelut' ei ollut mukana kevään 2006 tutkimuksessa.

7.1 ELINKEINOILMASTO



7.2 ELINKEINOILMASTO

- Keskiarvo sijaintikunnan elinkeinoilmastoa koskevista väittämistä -



Maaliskuu 2006
Alkuperätunniste 4409/JKÄ/VH/ss/jso

Pk-yritysbarometri
Kevät 2006

8 Pk-yritysten kasvuhakuisuus

Taulukko 6: Pk-yritysten kasvuhakuisuus.

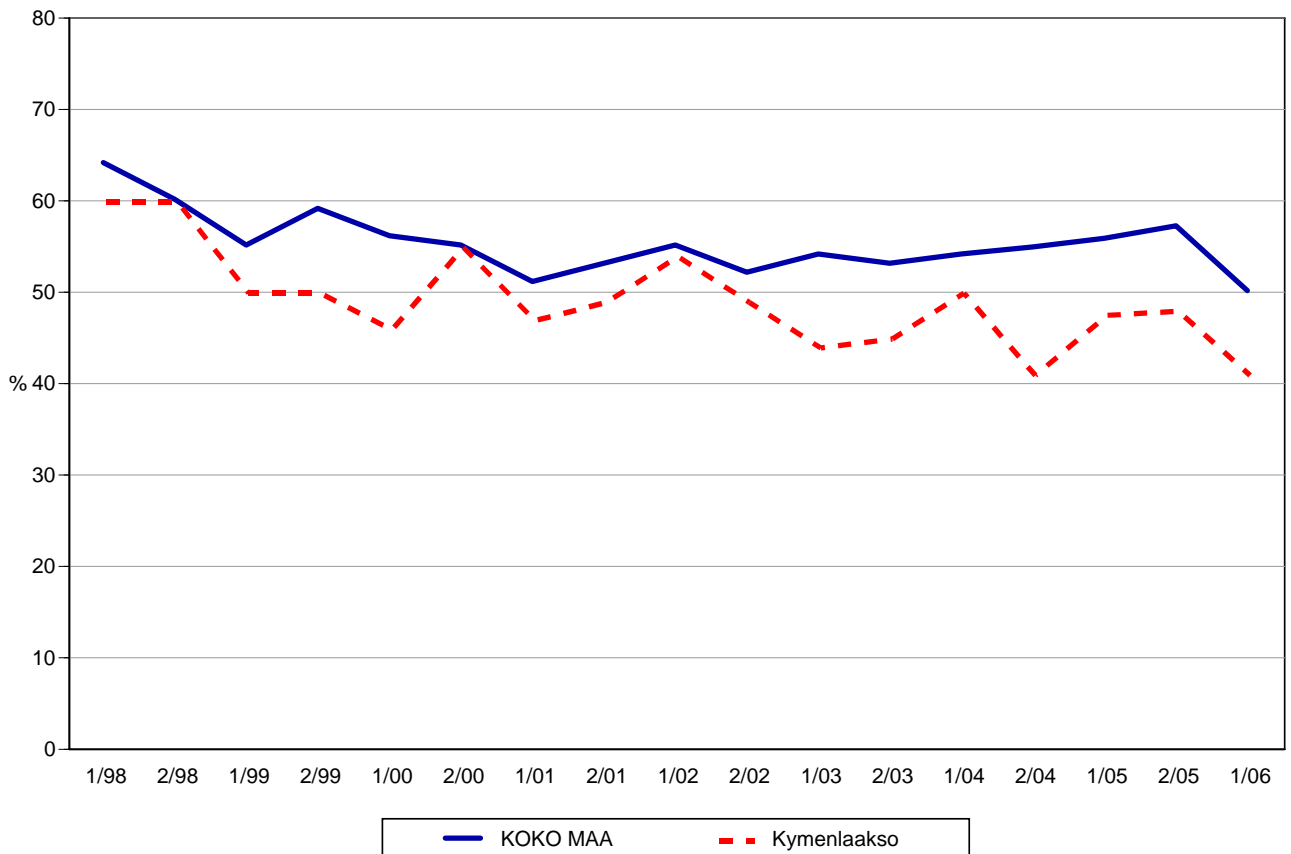
	KOKO MAA %	Kymenlaakso %
Olemme voimakkaasti kasvuhakuinen	11	6
Pyrimme kasvamaan mahdollisuuksien mukaan	39	35
Pyrimme säilyttämään asemamme	34	42
Yrityksellämme ei ole kasvutavoitteita	14	16
Toiminta loppuu seuraavan vuoden aikana	2	1

Kymenlaaksossa on suhteellisesti vähemmän voimakkaasti kasvuhakuisia pk-yrityksiä kuin koko maassa keskimäärin. Yrityksen toiminnan loppumisesta seuraavan vuoden aikana ennakoiti 2 prosenttia koko maan ja prosentti Kymenlaakson pk-yrityksistä. Tärkeimpänä kasvukeinonaan alueen pk-yritykset pitävät uusien tuotteiden ja palvelujen kehittämistä sekä yhteistyön ja verkostoitumisen lisäämistä. Myös myyntiin ja markkinointiin panostaminen nähdään alueella tärkeänä kasvukeinona.

Voimakkaasti tai mahdollisuuksien mukaan kasvavia pk-yrityksiä on Kymenlaaksossa nyt yhteensä 41 prosenttia. Koko maassa näiden voimakkaasti tai mahdollisuuksien mukaan kasvavien pk-yritysten osuus on 50 prosenttia. Voimakkaasti kasvuhakuisten yritysten osuudet ovat kasvaneet sekä koko maassa että Kymenlaakson alueella. Kokonaisuutena kasvuhakuisten pk-yritysten osuudet alueella ja koko maassa ovat kuitenkin laskeneet syksyn 2005 tilanteeseen verrattuna.

8. PK-YRITYSTEN KASVUHAKUISUUS

- Voimakkaasti ja mahdollisuuksien mukaan kasvavien yritysten osuus kaikista yrityksistä -



9 Sukupolven- tai omistajanvaihdokset

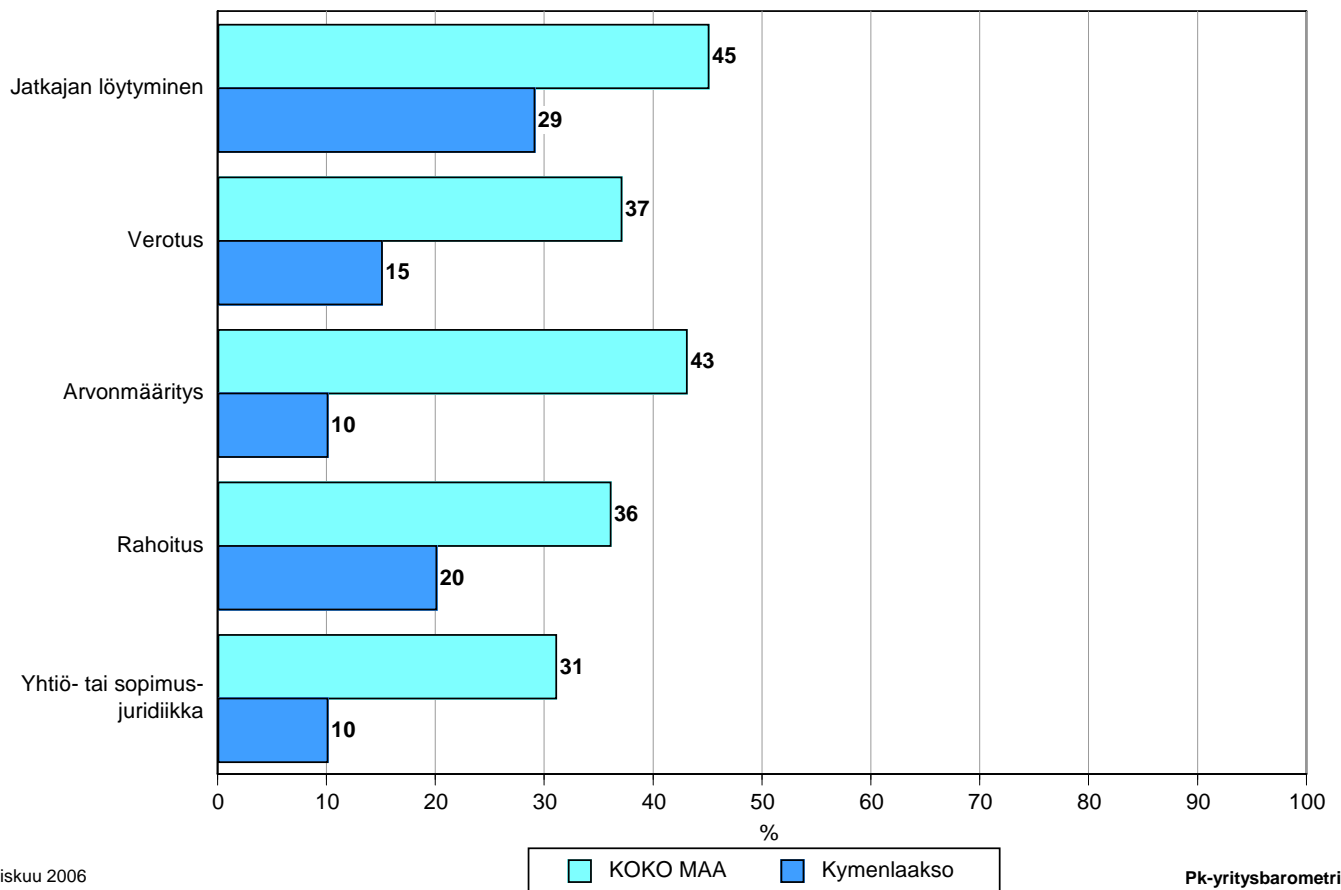
Taulukko 7: Sukupolven- tai omistajanvaihdokset pk-yrityksissä.

	KOKO MAA %	Kymenlaakso %
SUKUPOLVEN- TAI OMISTAJANVAIHDOS ODOTETTAVISSA LÄHIMMÄN 5 VUODEN AIKANA		
Ei	71	73
Kyllä, 1-2 vuoden sisällä	7	3
Kyllä, 3-5 vuoden sisällä	12	10
Ei osaa sanoa	10	14

Koko maassa on sukupolven- tai omistajanvaihdos odotettavissa lähimmän viiden vuoden aikana joka viidennessä pk-yrityksessä. Kymenlaaksossa puolestaan vaihdos on odotettavissa noin joka kahdeksannessa yrityksessä. Suurimmat haasteet sukupolven- tai omistajanvaihdosta aikoville yrityksille ovat jatkajan löytäminen ja rahoitus.

9. ODOTETTAVISSA OLEVAT ONGELMAT SUKUPOLVEN- TAI OMISTAJANVAIHDOKSEEN LIITTYVISSÄ ASIOISSA

- Yritykset, joissa vaihdos odotettavissa lähimmän 5 vuoden aikana -

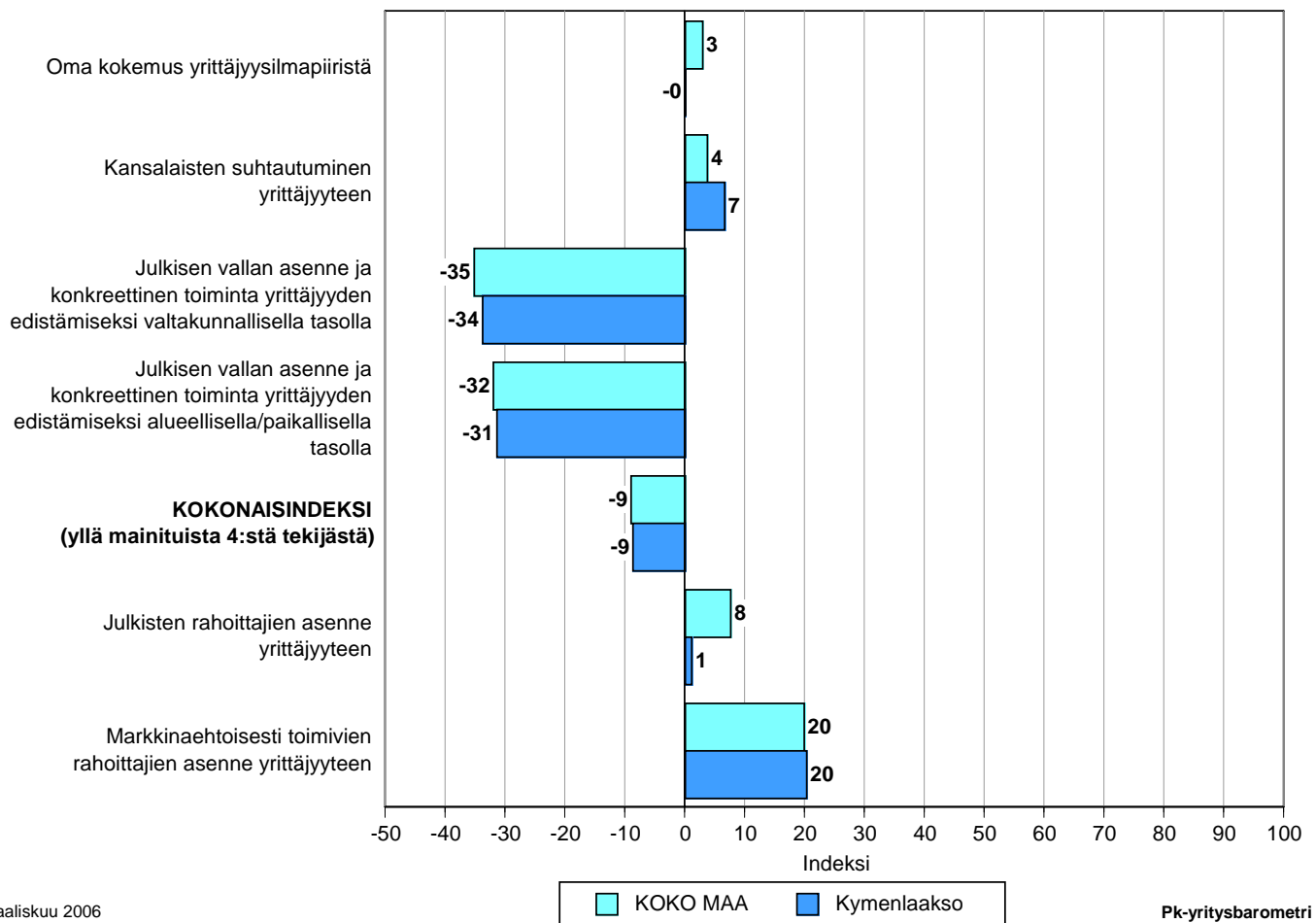


10 Yrittäjyysilmapiiri

Pk-yritysten käsityksiä yrittäjyysilmapiiristä selvitetään nyt aiempaa laajemmin. Kokonaisindeksi Kymenlaakson alueella ja koko maassa on negatiivinen -9. Indeksien osatekijöistä oma kokemus arvioidaan niukasti negatiiviseksi tekijäksi ja kansalaisten suhtautuminen positiiviseksi. Julkisen vallan asenne ja toimet arvioidaan selkeästi negatiivisiksi sekä Kymenlaakson että koko maan osalta.

Julkisen vallan rahoittajien asenne yrittäjyyteen arvioidaan Kymenlaakson alueella koko maata heikommaksi. Markkinaehtoisien rahoittajien asenne saa selvästi paremman arvioin julkiseen puoleen verrattuna. Kymenlaaksossa markkinaehtoisten rahoittajien indeksi on koko maan tasolla.

10. YRITTÄJYYSILMAPIIRI



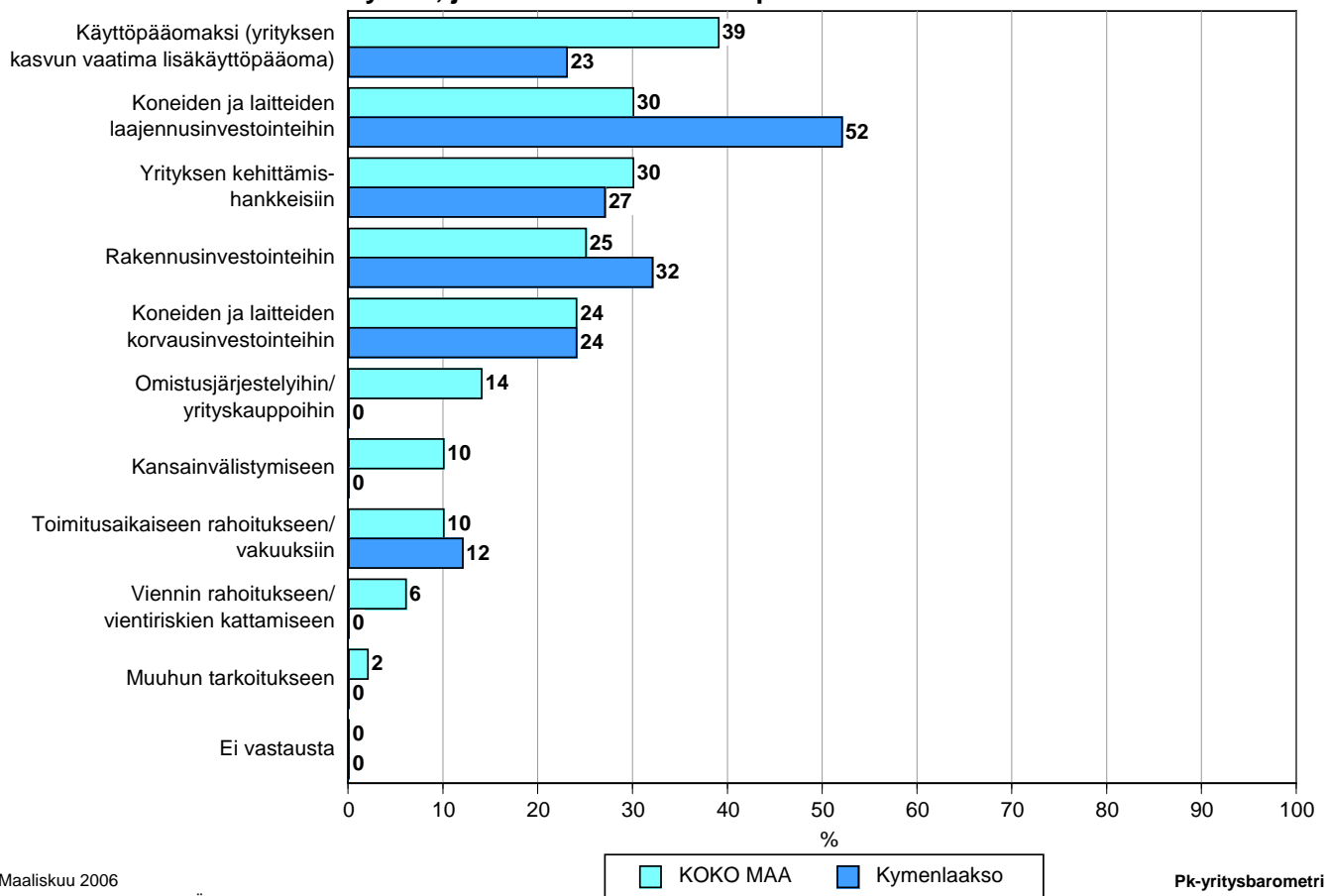
11 Pk-yritysten rahoitus

Kymenlaaksossa toimivista pk-yrityksistä viidennes aikoo ottaa ulkopuolista rahoitusta seuraavan vuoden aikana. Koko maan pk-yritysten keskuudessa ulkopuolista rahoitusta aikoo hankkia 26 prosenttia. Useimmiten alueen yritykset aikovat hankkia rahoitusta kone- ja laiteinvestointeihin ja rakennusinvestointeihin. Kymenlaakson pk-yritykset aikovat hankkia ulkoista rahoitusta useimmiten pankista (92 %) tai Finnverasta (23 %). Pääomasijoittajilta rahoitusta aikoo hakea 6 prosenttia alueen yrityksistä.

Alueen yrityksistä 6 prosenttia on hakenut rahoitusta pääomasijoittajilta ja kaikki nämä yritykset myös saivat tai ottivat hakemansa rahoituksen. 28 prosenttia yrityksistä voisi harkita ottavansa rahoitusta pääomasijoittajilta.

Niistä alueen yrityksistä, jotka eivät ole hakeneet eivätkä harkitse hakevansa rahoitusta pääomasijoittajilta, kaksi kolmesta sanoo syyksi sen, että yrityksen omistusta ei haluta jakaa. Kolmannes ei tunne pääomasijoitusta riittävästi ja myös viidennes sanoo, että päätösvalta voisi siirtyä liiaksi sijoittajille.

11. MIHIN KÄYTTÖTARKOITUKSEEN AIKOO OTTAA ULKOPUOLISTA RAHOITUSTA - Yritykset, jotka aikovat ottaa ulkopuolista rahoitusta -

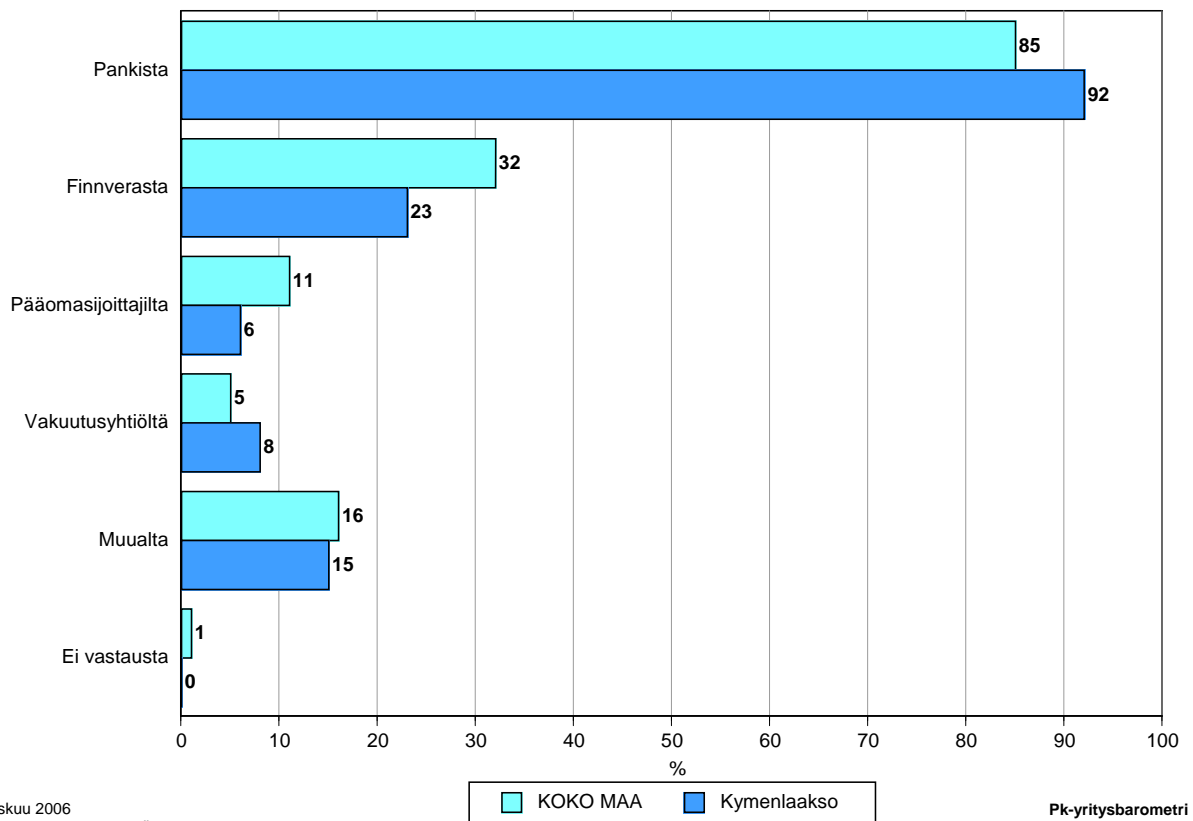


Maaliskuu 2006
Alkuperätunniste 4409/JKÄ/VH/ss/jso

Pk-yritysbarometri
Kevät 2006

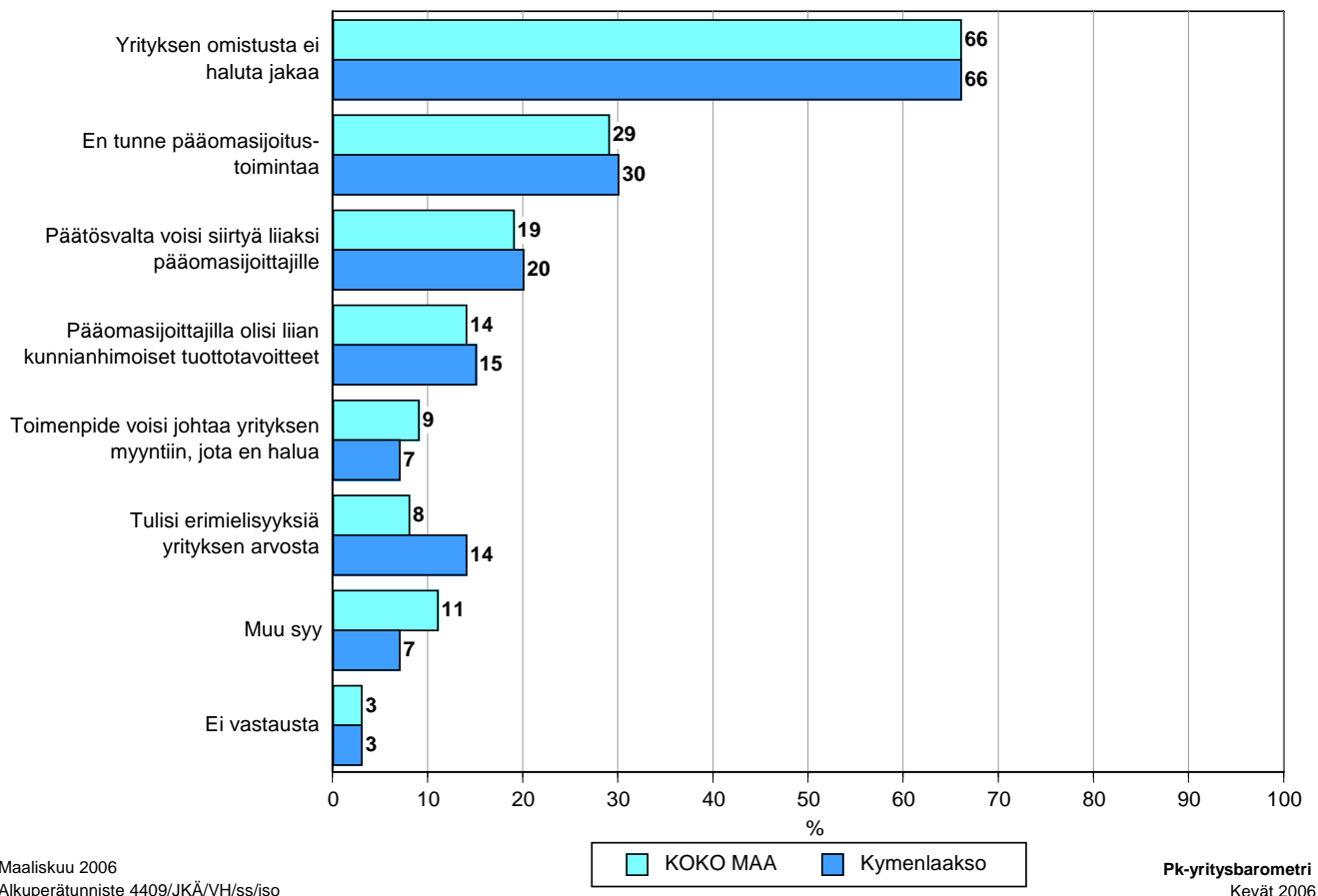
12. MISTÄ AIKOO HAKEA RAHOITUSTA

- Yritykset, jotka aikovat ottaa ulkopuolista rahoitusta -



14. MIKSI EI OLE HAKENUT RAHOITUSTA EIKÄ HARKITSE RAHOITUSTA PÄÄOMASIOITTAJILTA

- Yritykset, jotka eivät ole hakeneet rahoitusta eivätkä harkitse rahoitusta pääomasijoittajilta -

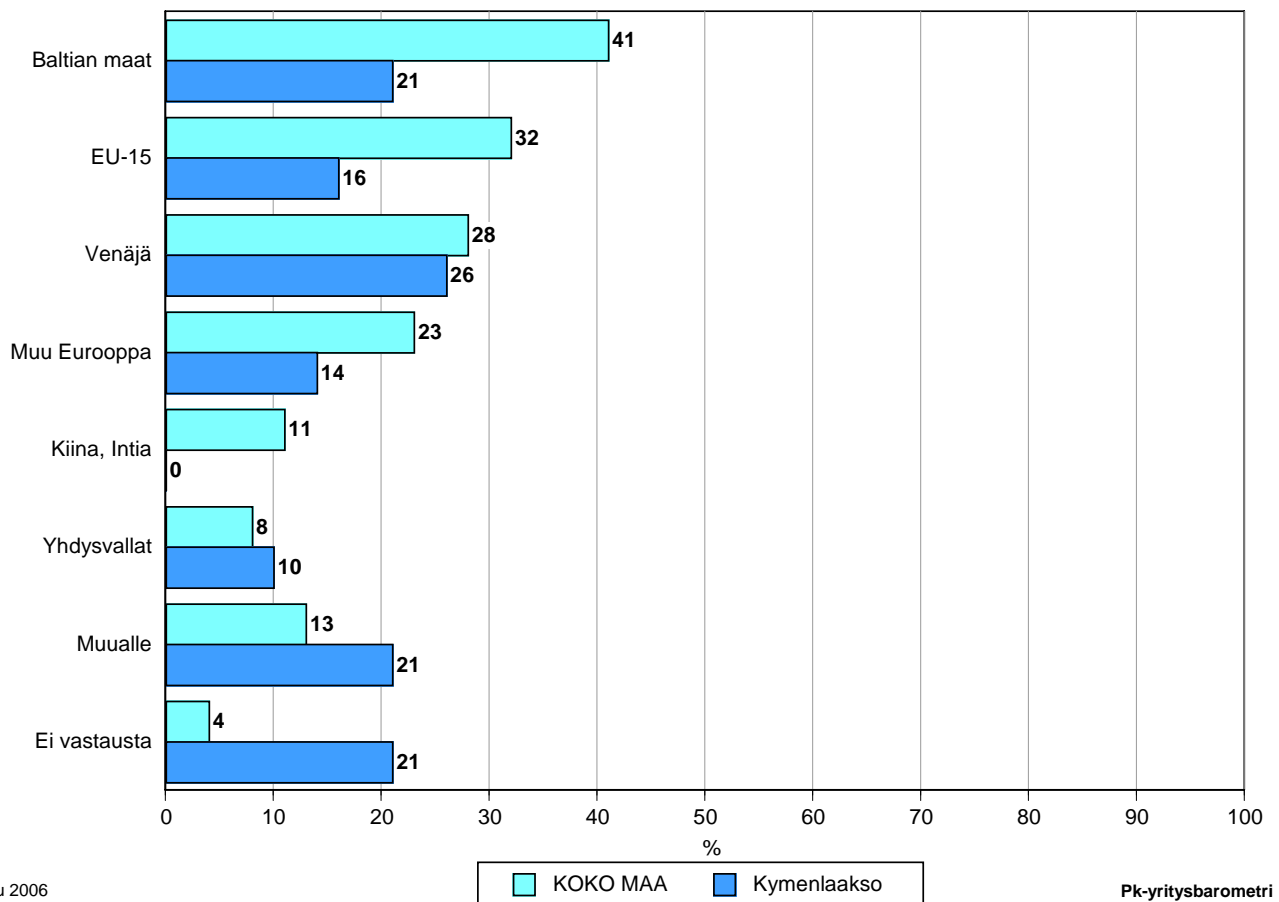


12 Pk-yritysten laajentuminen

Kymenlaaksossa toimivista yrityksistä yksi kymmenestä aikoo käynnistää tuotantoa tai laajentaa toimintaansa ulkomaille. Näistä yrityksistä joka neljäs suuntaa Venäjälle, viidennes Baltian maihin ja joka kuudes EU-15- alueelle. Alueen yritysten toiminta suuntautuu koko maata keskimääräistä vähemmän Baltian maihin ja EU-15-alueelle.

Ulkomaille investoimista harkitsevista alueen yrityksistä 45 prosenttia ilmoittaa tarvitsevana ulkopuolista rahoitusta. Rahoitusta suunnitellaan Kymenlaakson alueella haettavan valtaosin pankista (60 %) ja myös pääomasijoittajilta (43 %) sekä Finnveralta (28 %).

13. MIHIN PÄIN LAAJENTAA TUOTANTOA TAI TOIMINTAA - Yritykset, jotka aikovat käynnistää/laajentaa tuotantoa tai toimintaa ulkomaille -



Maaliskuu 2006
Alkuperätunniste 4409/JKÄ/VH/ss/jsa

Pk-yritysbarometri
Kevät 2006

13 Rekrytointi pk-yrityksissä

Kevään 2006 Pk-yritysbarometrissä kysyttiin myös työvoimamarkkinoihin liittyviä kysymyksiä, koska ensimmäisiä merkkejä työvoimapulasta on ollut havaittavissa ja samalla on alettu tarkastella työvoimamarkkinoiden ajankohtaisia kysymyksiä pulan kannalta.

Kymenlaakson alueen ja koko maan yrityksistä noin puolella on ollut avoimia työpaikkoja viimeisen vuoden aikana.

Kymenlaakson alueella 29 prosenttia niistä yrityksistä, joissa on ollut avoimia työpaikkoja, on saanut rekrytoitua osaavan ammattilaisen eli ei ole kohdannut rekrytointiongelmia. Koko maan kohdalla 31 % on välttynyt ongelmilta. Kymenlaaksossa 21 prosenttia ja koko maassa 17 prosenttia ei ole onnistunut täyttämään yhtään avointa paikkaa

Taulukko 8: Moneenko prosenttiin avoimista palkatuista työpaikoistanne olette saaneet osaavan ammattilaisen viimeisen vuoden aikana?

	KOKO MAA	Kymenlaakso
	%	%
0 %	9	11
1-33 %	9	9
34-66 %	10	7
67-99 %	8	10
100 %	16	15
Ei ole ollut avoimia työpaikkoja	47	47

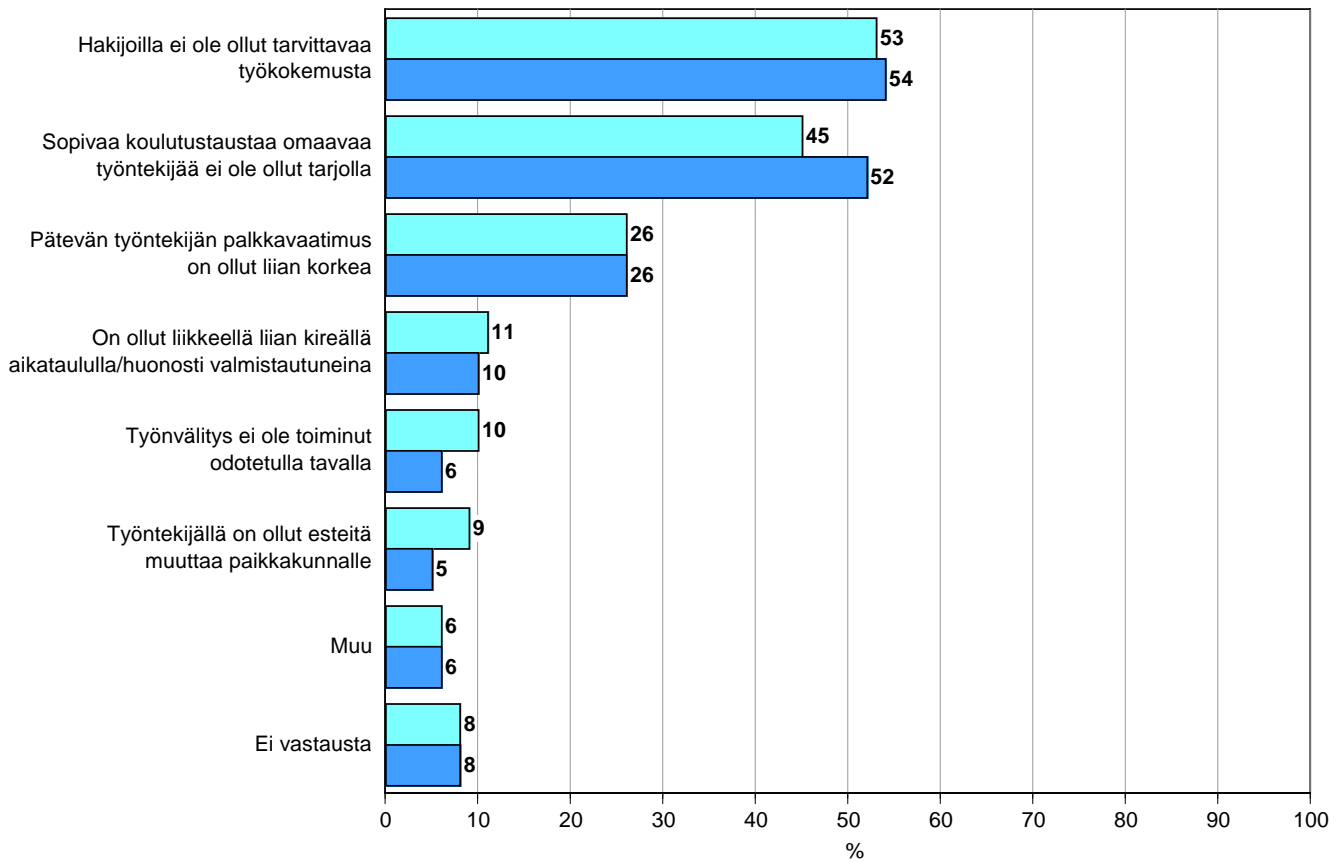
Rekrytointiongelmia Kymenlaakson alueella kohdanneilla eniten ongelmia on ollut työntekijöiden ja työnjohdon löytämisessä.

Taulukko 11: Mihin henkilöstöryhmään kuuluvista on ollut pulaa?

	KOKO MAA	Kymenlaakso
	%	%
Yrityksen johto	4	0
Toimihenkilöt	21	11
Työnjohto	11	18
Työntekijät	72	74

Niin koko maan kuin Kymenlaaksonkin alueella useimmin rekrytointiongelmien syyksi nimetään puutteellinen työkokemus ja koulutus. Myös liian korkea palkkavaatimus saa muita tekijöitä suuremman osuuden.

15. MIKÄ ON OLLUT SYYNÄ REKRYTOINTIONGELMIIN - Yritykset, jotka eivät ole saaneet rekrytoitua osaavia ammattilaisia -



Maaliskuu 2006
Alkuperätunniste 4409/JKÄ/VH/ss/jsj

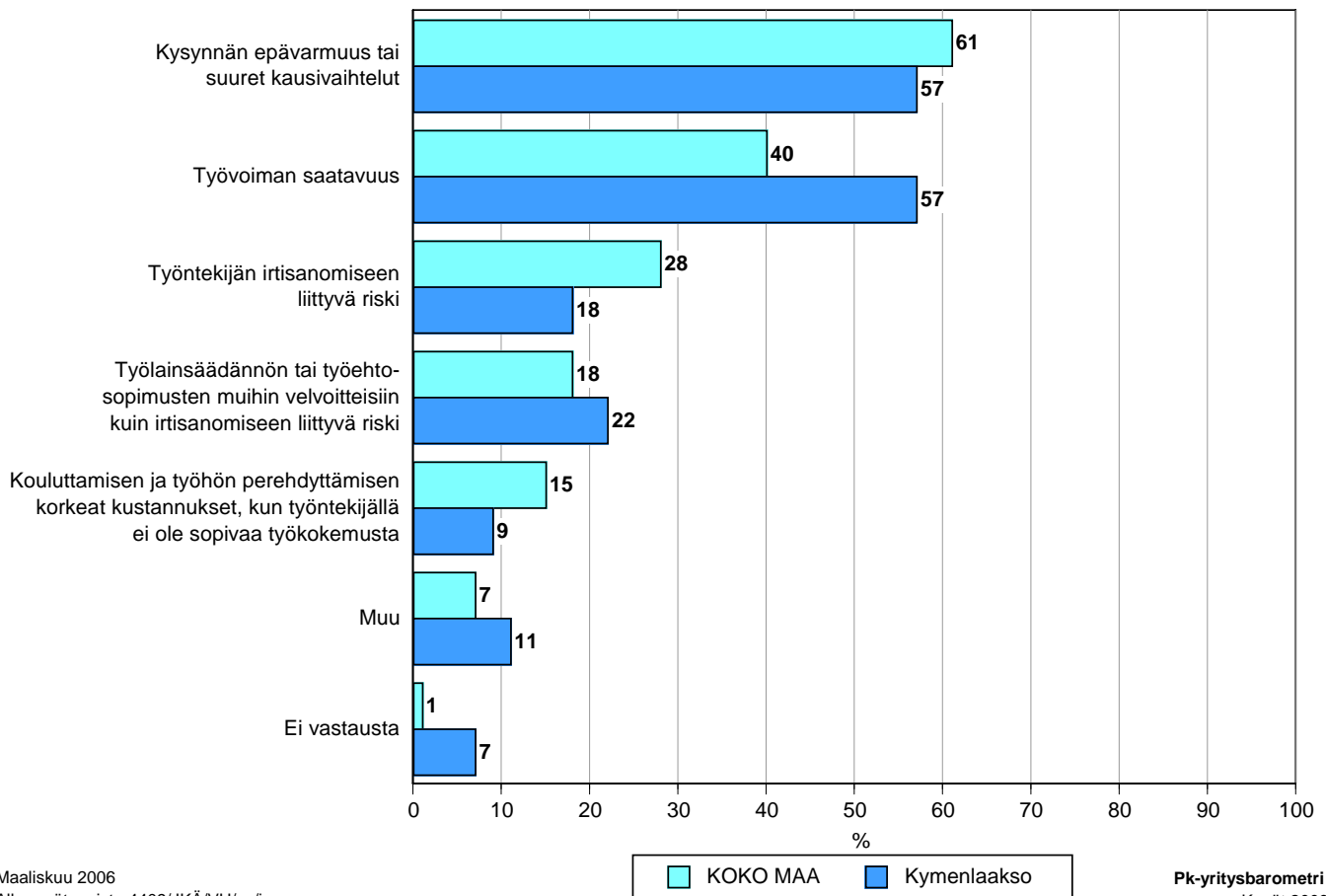
■ KOKO MAA ■ Kymenlaakso

Pk-yrittäjäbarometri
Kevät 2006

Koko maan ja myös Kymenlaakson osalta 17 prosenttia pk-yrityksistä ilmoittaa käyttäneensä vuokratyövoimaa viimeksi kuluneen vuoden aikana.

Kymenlaakson alueella vuokratyövoimaa käyttäneistä yrityksistä 57 prosenttia nimeää käytön syyksi kysynnän epävarmuuden ja/tai kausivaihtelut. Vastaava osuus vastaajista ilmoittaa syyksi työvoiman heikon saatavuuden.

16. MIKSI OLETTE TURVAUTUNEET VUOKRATYÖVOIMAAN PALKATUN TYÖVOIMAN SIJAAN - Yritykset, jotka ovat käyttäneet vuokrattua työvoimaa -



Kymenlaakson alueen ja myös koko maan pk-yrityksistä 9 prosenttia ilmoittaa palkkalistoillaan olleen ulkomaista työvoimaa viimeksi kuluneen vuoden aikana. 7 prosenttia alueen yrityksistä ilmoittaa ostaneensa ulkomaalaisia palveluita, joissa on käytetty ulkomaista työvoimaa.

Koko maan pk-yrityksistä 59 prosenttia katsoo, että ulkomaisen työvoiman vapaa liikkuvuus tulisi sallia. Kymenlaakson alueella tätä mieltä on 61 prosenttia yrityksistä. Vastaava osuus alueen ja koko maan vastaajista kokee, että liikkuvuuden vapauttaminen helpottaisi työvoiman saatavuutta.



PÄÄKONTTORIT

HELSINKI

Eteläesplanadi 8 • PL 1010, 00101 Helsinki
Faksi 020 460 7220

KUOPIO

Haapaniemenkatu 40 • PL 1127, 70111 Kuopio
Faksi 020 460 3240

Finnvera Oyj • valtakunnallinen vaihde 020 460 11
www.finnvera.fi

ALUEKONTTORIT

HELSINKI (PÄÄKAUPUNKISEUTU)

Eteläesplanadi 8 • PL 249, 00101 Helsinki
Faksi 020 460 3401

UUSIMAA

Eteläesplanadi 8 • PL 1010, 00101 Helsinki
Faksi 020 460 7110

JOENSUU

Torikatu 9 A, 80100 Joensuu
Faksi 020 460 2163

JYVÄSKYLÄ

Sepänkatu 4, 40100 Jyväskylä
Faksi 020 460 2299

KAJAANI

Kauppakatu 1, 87100 Kajaani
Faksi 020 460 3899

KUOPIO

Haapaniemenkatu 40 • PL 1127, 70111 Kuopio
Faksi 020 460 3330

LAHTI

Laiturikatu 2, 15140 Lahti
Faksi 020 460 2249

LAPPEENRANTA

Snellmaninkatu 10, 53100 Lappeenranta
Faksi 020 460 2149

MIKKELI

Linnankatu 5, 50100 Mikkeli
Faksi 020 460 3690

OULU

Asemakatu 37, 90100 Oulu
Faksi 020 460 3944

PORI

Valtakatu 6, 28100 Pori
Faksi 020 460 2349

ROVANIEMI

Maakuntakatu 10 • PL 8151, 96101 Rovaniemi
Faksi 020 460 2099

SEINÄJOKI

Kauppatori 1 - 3, 60100 Seinäjoki
Faksi 020 460 2399

TAMPERE

Hämeenkatu 9 • PL 559, 33101 Tampere
Faksi 020 460 3711

TURKU

Eerikinkatu 2, 20100 Turku
Faksi 020 460 3649

VAASA

Pitkäkatu 55, 65100 Vaasa
Faksi 020 460 3849

EDUSTUSTOT ULKOMAILLA

Postiosoite

PL 95, 53501 Lappeenranta
Puhelin +7 812 332 0830
Faksi +7 812 332 0831



Mannerheimintie 76 A
PL 999, 00101 Helsinki
Puhelin (09) 229 221, faksi (09) 2292 2980
www.yrittajat.fi

ETELÄ-KARJALAN YRITTÄJÄT RY
Snellmaninkatu 10, 53100 Lappeenranta
p. (05) 610 0200, f. (05) 610 0220
www.yrittajat.fi/etelakarjala

ETELÄ-POHJANMAAN YRITTÄJÄT RY
Alvar Aallon katu 3, 60100 Seinäjoki
p. (06) 420 5000, f. (06) 420 5001
www.yrittajat.fi/etelapohjanmaa

ETELÄ-SAVON YRITTÄJÄT RY
Linnankatu 5 • PL 204, 50101 Mikkeli
p. (015) 151 684, f. (015) 760 0950
www.yrittajat.fi/etelasavo

HELSINGIN YRITTÄJÄT
Kellosilta 2 D, 2. krs. 00520 Helsinki
p. (09) 612 6230, f. (09) 622 3385
www.yrittajat.fi/helsinki

HÄMEEN YRITTÄJÄT RY
Sibeliuksenkatu 11 A, 13100 Hämeenlinna
p. (03) 682 1153, f. (03) 682 1561
www.yrittajat.fi/hame

KAINUUN YRITTÄJÄT RY
Kauppakatu 26 A, 87100 Kajaani
p. (08) 613 0931, f. (08) 613 0934
www.yrittajat.fi/kainuu

KESKI-POHJANMAAN YRITTÄJÄT RY
Ristirannankatu 1, 67100 Kokkola
p. (06) 831 5292, f. (06) 822 3760
www.yrittajat.fi/keskipohjanmaa

KESKI-SUOMEN YRITTÄJÄT RY
Sepänkatu 4, 40100 Jyväskylä
p. (014) 643 922, f. (014) 643 944
www.yrittajat.fi/keskisuomi

KYMEN YRITTÄJÄT RY
Käsityöläiskatu 4, 45100 Kouvola
p. (05) 535 4313, f. (05) 535 4315
www.yrittajat.fi/kymi

LAPIN YRITTÄJÄT RY
Maakuntakatu 16, 96200 Rovaniemi
p. (016) 420 0600, f. (016) 420 0630
www.yrittajat.fi/lappi

LÄNSIPOHJAN YRITTÄJÄT RY
Valtakatu 5, 94100 Kemi
p. (016) 221 701, f. (016) 221 713
www.yrittajat.fi/lansipohja

PIRKANMAAN YRITTÄJÄT RY
Kehräsaari B-rappu • PL 7, 33201 Tampere
p. (03) 251 6500, f. (03) 251 6516
www.yrittajat.fi/pirkanmaa

POHJOIS-KARJALAN YRITTÄJÄT RY
Kauppakatu 17 B, 80100 Joensuu
p. (013) 221 311, f. (013) 127 678
www.yrittajat.fi/pohjoiskarjala

POHJOIS-POHJANMAAN YRITTÄJÄT RY
Uusikatu 64 A 2. krs., 90100 Oulu
p. (08) 311 4677, f. (08) 371 227
www.ppy.net

PÄIJÄT-HÄMEEN YRITTÄJÄT RY
Rautatienkatu 20 B 4, 15110 Lahti
p. (03) 782 9866, f. (03) 782 1718
www.yrittajat.fi/paijathame

PÄÄKAUPUNKISEUDUN YRITTÄJÄT RY
Tapiolan keskustorni 8. krs, 02100 Espoo
p. (09) 455 4525, f. (09) 467 655
www.espoonyrittajat.fi, www.yrittajat.fi/vantaa
www.kauniaistenyrittajat.fi

RANNIKKO-POHJANMAAN YRITTÄJÄT RY -
KUST-ÖSTERBOTTENS FÖRETAGARE RF
Hietasaarenkatu 6, 65100 Vaasa
p. (06) 356 0800, f. (06) 356 0815
www.yrittajat.fi/rannikkopohjanmaa

SATAKUNNAN YRITTÄJÄT RY
Isolinnankatu 24 • PL 45, 28101 Pori
p. (02) 634 9900, f. (02) 634 9901
www.yrittajat.fi/satakunta

SAVON YRITTÄJÄT RY
Haapaniemenkatu 40, 70110 Kuopio
p. (017) 368 0500, f. (017) 368 0506
www.yrittajat.fi/savo

UUDENMAAN YRITTÄJÄT - NYLANDS FÖRETAGARE RY
Rantakatu 1, 2. krs, 04400 Järvenpää
p. (09) 274 5420, f. (09) 622 3381
www.yrittajat.fi/uusimaa

VARSINAIS-SUOMEN YRITTÄJÄT RY
Brahenskatu 20, 20100 Turku
p. (02) 275 7100, f. (02) 232 8272
www.yrittajat.fi/varsinaissuomi



Kymen Yrittäjät

Käsityöläiskatu 4, 45100 Kouvola
Puhelin (05) 535 4313
Faksi (05) 535 4315
www.yrittajat.fi/kymi



Suomen Yrittäjät

Mannerheimintie 76 A
PL 999, 00101 Helsinki
Puhelin (09) 229 221
Faksi (09) 2292 2980
toimisto@yrittajat.fi
www.yrittajat.fi



FINNVERA

Lappeenranta
Snellmaninkatu 10, 53100 Lappeenranta
Faksi 020 460 2149

Finnvera Oyj
Valtakunnallinen vaihde: 020 460 11
www.finnvera.fi
Helsinki

Eteläesplanadi 8
PL 1010, 00101 Helsinki
Faksi 020 460 7220
Kuopio
Haapaniemenkatu 40
PL 1127, 70111 Kuopio
Faksi 020 460 3240