

▶ Kymenlaakso
2/2006

PK-YRITYYSBAROMETRI

 *Kymen Yrittäjät*

 FINNVERA

Esipuhe

Suomen Yrittäjät ja Finnvera Oyj tekevät yhteistyössä pientä ja keskisuurta yritystoimintaa ja tämän kehitystä kuvaavaa Pk-yritysbarometriä kaksi kertaa vuodessa valtakunnallisena raporttina ja alueellisina raportteina. Valtakunnallisessa raportissa tuloksia käsitellään teollisuuteen, rakentamiseen, kauppaan ja palveluihin jaoteltuna.

Syksyn 2006 Pk-yritysbarometri perustuu noin 3800 pk-yrityksen vastauksiin ja heijastaa siten kattavasti pk-yritysten käsityksiä yritysten kehitysnäkymistä ja toimintaan vaikuttavista tekijöistä. Barometrin ennustekyky on ollut hyvä.

Tässä syksyn 2006 alueellisessa raportissa tarkastellaan pk-yritysten suhdanneodotuksia lähimmän vuoden aikana ja elinkeinoilmastoa. Lisäksi tarkastellaan yritysten rahoitusta, kasvuhakuisuutta sekä yritysten kehittämistarpeita ja -esteitä. Syksyn barometrin erityisteemana on julkisten yrityspalveluiden tunnettuus ja käyttö.

Helsingissä 17.10.2006

Jussi Järventaus
toimitusjohtaja
Suomen Yrittäjät ry

Pauli Heikkilä
toimitusjohtaja
Finnvera Oyj

SISÄLTÖ

TIIVISTELMÄ	3
JOHDANTO.....	4
AINEISTO.....	5
1 Kymenlaakson ja koko maan yritykset.....	7
2 Yritykset ja työllisyys.....	8
3 Pk-yritysten suhdannenäkymät	9
3.1 Yleiset suhdannenäkymät	9
3.2 Suhdannenäkymät osatekijöittäin.....	10
4 Pk-yritysten kehittämistarpeet	11
5 Pk-yritysten kehittämisen pahimmat esteet	12
6 Pk-yritysten työllistämisen esteet	15
7 Elinkeinoilmasto	16
8 Pk-yritysten kasvuhakuisuus	18
9 Sukupolven- tai omistajanvaihdokset	19
10 Yrittäjyysilmapiiri.....	20
11 Pk-yritysten rahoitus.....	21
12 Yrityspalveluorganisaatioiden toiminta	23
12.1 Tietoisuus ja hyödyllisyys	23
12.2 Käyttö ja arviot.....	24
12.3 Riskinotto.....	26

Finnveran yhteystiedot

Suomen Yrittäjien yhteystiedot

TIIVISTELMÄ

Pk-yritykset odottavat edelleen suhdanteiden paranevan lähimmän vuoden aikana Kymenlaaksossa ja koko maassa oman yrityksen kannalta. Kymenlaaksossa toimivista pk-yrityksistä noin joka kolmas (36 %) ennakoii suhdannenäkymien lähimmän vuoden aikana paranevan, ja neljä prosenttia yrityksistä ennakoii suhdanteiden heikkenevän. Alueen pk-yritysten yleiset suhdannenäkymät ovat nyt heikkommat kuin koko maan pk-yrityksillä keskimäärin. Kymenlaaksossa ovat pk-yritysten yleiset suhdannenäkymät lähimmän vuoden aikana paremmat kuin edellisen kyselyn aikaan, kun koko maassa ollaan samalla tasolla.

Koko maan ja Kymenlaakson pk-yritysten suhdannenäkymät ovat seuraavan vuoden kuluttua kaikkien osatekijöiden suhteen positiivisia. Suhdannenäkymät ovat alueen yritysten keskuudessa koko maata paremmat tuotantokustannusten osalta. Kymenlaaksossa toimivat pk-yritykset odottavat edelleen työllisyyden paranevan seuraavan vuoden aikana. Henkilökunnan määrän suhdannenäkymiä kuvaava saldoluku on alueella selvästi alhaisempi kuin koko maassa keskimäärin. Näkymät henkilökunnan määrän osalta ovat Kymenlaaksossa heikkommat ja koko maassa jonkin verran paremmat syksyllä 2005.

Alueen pk-yritysten kehittämisen pahimpia esteitä ovat resurssitekijät sekä kilpailutilanteeseen liittyvät tekijät. Resurssitekijöistä erityisesti ammattitaitoisen työvoiman saatavuus koetaan alueen pk-yritysten keskuudessa yrityksen kehittämisen esteeksi. Koko maan pk-yritysten tuloksiin verrattuna resurssitekijöitä sekä kustannustasoon ja yritystoiminnan säätelyyn liittyviä tekijöitä ei alueella koeta niin suuriksi kehittämisen esteiksi, mutta kilpailutilanteeseen liittyvät tekijät koetaan suuremmiksi kehittämisen esteiksi. Rahoitukseen liittyvät tekijät ovat kehittämisen pahimpana esteenä 7 prosentilla Kymenlaakson pk-yrityksistä. Näistä yrityksistä vakuuksien puute on pahimpana esteenä 40 prosentilla ja rahoituksen saatavuus ja myös hinta 30 prosentilla alueen pk-yrityksistä.

Kymenlaakson pk-yrityksillä työllistämisen suurimmat esteet ovat työn sivukulut, työvoiman saatavuus sekä kysynnän riittämättömyys tai epävakaisuus. Alueen pk-yrityksistä, joilla on tarve työllistää, noin joka kolmas pitää työn sivukuluja, joka neljäs työvoiman saatavuutta ja joka viides kysynnän riittämättömyyttä tai epävakaisuutta työllistämisen esteenä. Yhdellä viidestä Kymenlaakson ja noin yhdellä neljästä koko maan pk-yrityksestä ei ole tarvetta työllistää.

Kymenlaaksossa toimivista pk-yrityksistä 21 prosenttia aikoo ottaa ulkopuolista rahoitusta seuraavan vuoden aikana. Koko maan pk-yritysten keskuudessa ulkopuolista rahoitusta aikoo hankkia 23 prosenttia. Useimmiten alueen yritykset aikovat hankkia rahoitusta käyttöpääomaksi, kone- ja laitelaaajennusinvestointeihin sekä yrityksen kehittämishankkeisiin. Kymenlaakson pk-yritykset aikovat hankkia ulkoista rahoitusta useimmiten pankista (83 %) tai Finnverasta (20 %).

Julkiset yrityspalvelut tunnetaan kokonaisuutena pk-yrityksissä melko heikosti. Parhaiten tunnetaan Finnvera ja TE-keskukset. Kymenlaakson alueella joka viides ja koko maan alueella vajaa kolmannes arvioi tuntevansa Finnveran erittäin tai melko hyvin. TE-keskuksen kohdalla näin arvioi sekä Kymenlaakson alueella että koko maassa keskimäärin 22 prosenttia vastaajista. Julkisten yrityspalvelujen koetaan olleen eniten hyödyksi yritysten perustamisessa.

Kymenlaakson pk-yritykset ovat käyttäneet eniten TE-keskusten ja Finnveran palveluja. Parhaimmat arviot palveluasenteesta ja asiantuntemuksesta annetaan Finnveralle. Finnveran tarjoamien palvelujen katsotaan myös Kymenlaakson alueella edistäneen parhaiten pk-yritysten toimintaa. Koko maan osalta myös Tekesin ja TE-keskusten palvelut ovat edistäneet toimintaa melko hyvin. Kymenlaakson alueella vastaajista viidenneksen mielestä Finnveran riskinotto on hyvällä tai erittäin hyvällä tasolla. Pääpankkinsa riskinottokyvyn arvioi hyväksi tai erittäin hyväksi myös joka viides alueen vastaajista.

JOHDANTO

Tässä pk-yritysten suhdannenäkymiä käsittelevässä tutkimuksessa on selvitetty suomalaisten pk-yritysten (alle 250 henkeä työllistävien yritysten) mielikuvia yleisestä ja oman yrityksen taloudellisesta kehityksestä. Tutkimuksen on tehnyt Taloustutkimus Oy Suomen Yrittäjien ja Finnvera Oyj:n toimeksiannosta elo-syyskuussa 2006.

Tutkimuksen kohderyhmänä ovat suomalaiset pk-yritykset. Otantalähteenä on käytetty Tilastokeskuksen toimialaluokitusta TOL 2002 sekä TDC Hakemistot Oy:n ylläpitämää Blue Book yritysrekisteriä, josta otanta on tehty kiintiöidyllä satunnaisotannalla. Otoksessa on kiintiöity yritysten toimiala, kokoluokka ja sijainti. Otokskoko on 3788 kohderyhmän vaatimukset täyttävää yritystä.

Tutkimusaineisto on kerätty internetkyselyinä 14.8.–15.9.2006. Valtaosa vastaajista värvättiin osallistumaan kyselyyn puhelimitse. Tiedonkeruu on toteutettu Taloustutkimus Oy:n CAWI-ohjelmalla (Computer Aided Web Interview). Raportin luvussa "Aineisto" on esitetty taustatietojakaumat haastatelluista yrityksistä Kymenlaakson osalta.

Tutkimusprojektista ovat vastanneet Taloustutkimuksessa tutkimusjohtaja Ville Haikola ja yhteyspäällikkö Jyrki Kärpänoja, Suomen Yrittäjissä ekonomisti Harri Hietala ja Finnvera Oyj:ssä apulaisjohtaja Tuomo Holopainen.

1) Raportin alueelliset viittaukset tarkoittavat pääsääntöisesti sivulla 6 olevan kartan mukaista aluejakoa. Joissain raporteissa on lisäksi käytetty Suomen Yrittäjien aluejakoa (Helsinki, Pääkaupunkiseutu ja Keski-Pohjanmaa).

2) Aikasarjoissa ja kuvioissa olevat luvut ovat vuoden 1999 syksyyn asti koko Uudenmaan alueen lukuja (Helsinki, Pääkaupunkiseutu ja Uusimaa).

3) Tutkimustuloksissa esiintyy muutamissa kohdissa käsite 'saldoluku'. Se kuvaa kyseisten kysymysten kohdalla positiivisista ja negatiivisista vastauksista laskettua prosenttilukujen erotusta.

Esimerkiksi: Pk-yritysten yleiset suhdannenäkymät seuraavan vuoden aikana

paranee 39 %, huononee 9 % ⇒ saldoluku = + 30 %

AINEISTO

Seuraavassa taulukossa on esitetty painottamattomat taustatietojakaumat haastatelluista yrityksistä. Kunkin alueen aineisto on painotettu alueen yrityskannan kokoluokka- ja toimialajakaumaa vastaavaksi. Tämä painotus tehtiin jälkikäteen myös kevään 2006 aluetuloksille, joita ei kevään alueraportteihin painotettu. Painotettua otoskokoä käytetään laskentaperusteena, koska tällöin otoksen perusteella lasketut tulokset voidaan yleistää koskemaan koko tutkimuskohteena olevaa pk-sektoria.

TAUSTATIETOJA ALUEELTA HAASTATELLUISTA YRITYKSISTÄ:**PK-YRITYKSBAROMETRI 2/2006**
- Aineiston rakenne -

		n=	%
ALUE	KYMENLAAKSO	107	3 %
PÄÄTOIMIALA	Teollisuus (TOL: D)	11	10 %
	Rakentaminen (TOL: F)	9	8 %
	Kauppa (TOL: G)	28	26 %
	Palvelut (TOL:H, I, K, O)	59	55 %
HENKILÖKUNNAN MÄÄRÄ	Alle 5 henkilöä	48	45 %
	5 - 9 henkilöä	28	26 %
	10 - 19 henkilöä	17	16 %
	20 - 49 henkilöä	10	9 %
	50+ henkilöä	4	4 %
LIIKEVAIHTO VUONNA 2006	Alle 0,20 milj. euroa	28	26 %
	0,20 - 0,49 milj. euroa	21	20 %
	0,50 - 1,49 milj. euroa	25	23 %
	1,50+ milj. euroa	30	28 %
	Ei vastausta	3	3 %
YRITYKSEN KASVUHAKUISUUS	Voimakkaasti kasvuhakuinen	5	5 %
	Kasvaa mahdollisuuksien mukaan	38	36 %
	Pyrkii säilyttämään asemansa	48	45 %
	Ei kasvutavoitetta	15	14 %
	Toiminta loppuu seuraavan vuoden aikana	1	1 %
YRITYKSELLÄ VIENTITOIMINTAA	Ei	86	80 %
	Kyllä, vie itse suoraan	16	15 %
	Kyllä, tuotteita viedä osana toisen yrityksen tuotekokonaisuutta	6	6 %
YRITYKSEN PERUSTAMISVUOSI	- 1995	68	64 %
	1996 - 2000	14	13 %
	2001 - 2006	25	23 %
VASTAAJAN ASEMA	Yrittäjä	81	76 %
	Palkattu toimitusjohtaja	17	16 %
	Muut	9	8 %

PK-YRITYSBAROMETRIN ALUEJAKO

1. Uusimaa, erilliset raportit:
 - Helsinki
 - Pääkaupunkiseutu (pl. Helsinki)
 - Uusimaa (pl. Helsinki ja Pääkaupunkiseu)
2. Varsinais-Suomi
3. Satakunta
4. Kanta-Häme
5. Päijät-Häme
6. Pirkanmaa
7. Kymenlaakso
8. Etelä-Karjala
9. Etelä-Savo
10. Pohjois-Savo
11. Pohjois-Karjala
12. Keski-Suomi
13. Etelä-Pohjanmaa
14. Pohjanmaa
15. Keski-Pohjanmaa
16. Pohjois-Pohjanmaa
17. Kainuu
18. Lappi



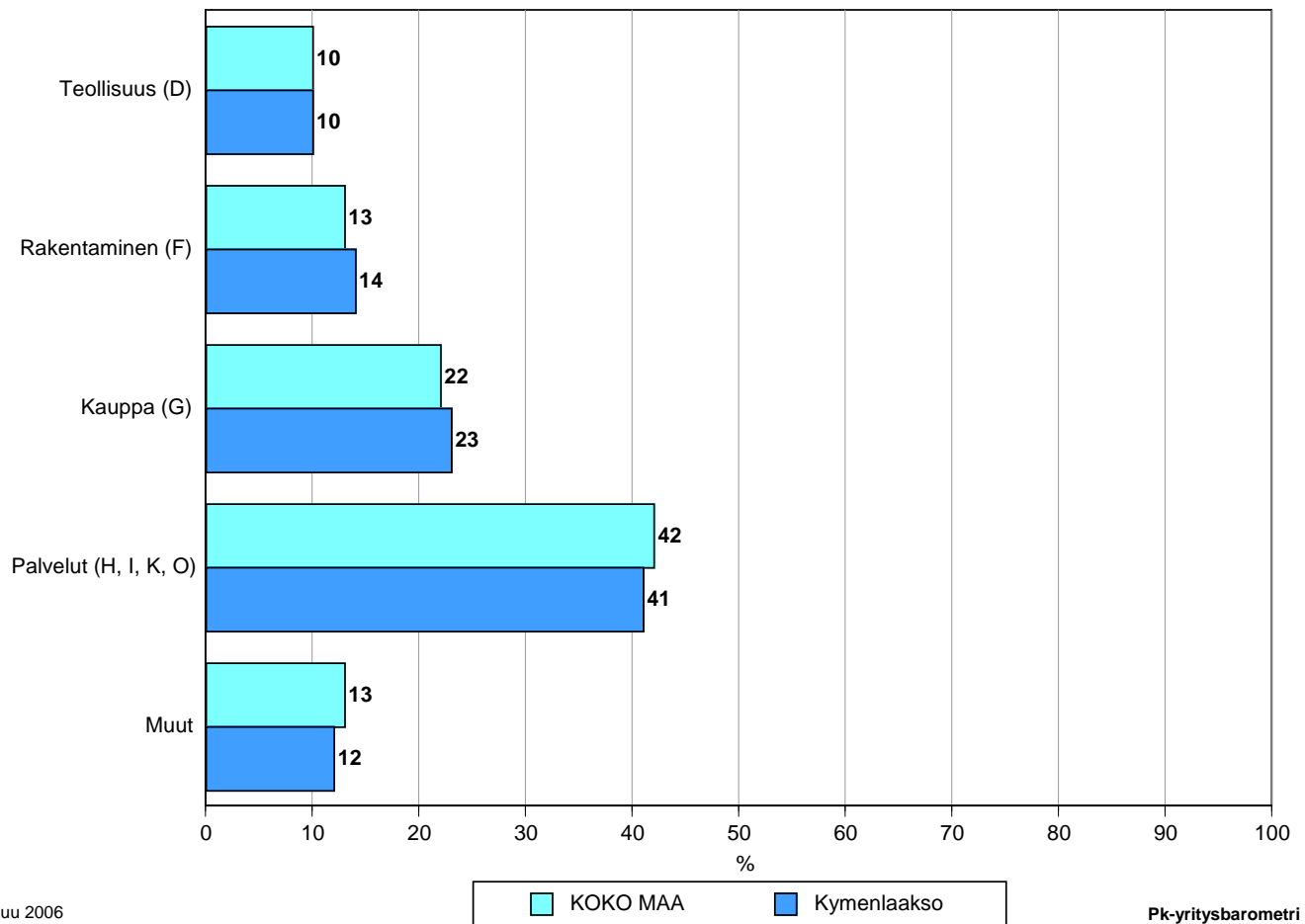
Pohjanmaan alueraportissa ovat mukana Etelä-Pohjanmaan Yrittäjät ja Rannikko-Pohjanmaan Yrittäjät.

Tutkimustulokset

1 Kymenlaakson ja koko maan yritykset

Suomessa oli vuonna 2004 232 305 yritystä.¹ Näistä yrityksistä noin 7100 toimi Kymenlaaksossa. Kymenlaaksossa kaikilla kyselyssä mukana olevilla toimialoilla toimivien yritysten suhteelliset osuudet ovat lähellä koko maan yritysjaakamaa.²

1. YRITYSTEN OSUUDET ERI TOIMIALOILLA



Lokakuu 2006
Alkuperätunniste 4481/JKÄ/VH/ss/jso

Pk-yrittäjäbarometri
Syksy 2006

Toimialan nimen jäljessä on sulussa Tilastokeskuksen toimialaluokituksen (TOL 2002) mukainen toimialanumero.

¹ Lähde: Tilastokeskus: Yritys- ja toimipaikkarekisteri

² Yritystiedot, lähde: Tilastokeskus, Yritys- ja toimipaikkarekisteri. Yritysmäärä on arvioitu Tilastokeskuksen alueellisten toimipaikkatietojen perusteella. Alueen yritysmääränä on käytetty lukua, joka on saatu kertomalla alueen toimipaikkojen määrä koko maan yritysten lukumäärän ja toimipaikkojen lukumäärän suhteella

2 Yritykset ja työllisyys

Kymenlaaksossa toimivissa yksityisen sektorin yrityksissä ja yhteisöissä työskenteli vuonna 2003 noin 42200 työntekijää³. Työttömyysaste oli vuoden 2006 toisella neljänneksellä Tilastokeskuksen työvoimatiedustelun mukaan koko maassa 9,1 % ja Kymenlaaksossa 14,3 %.

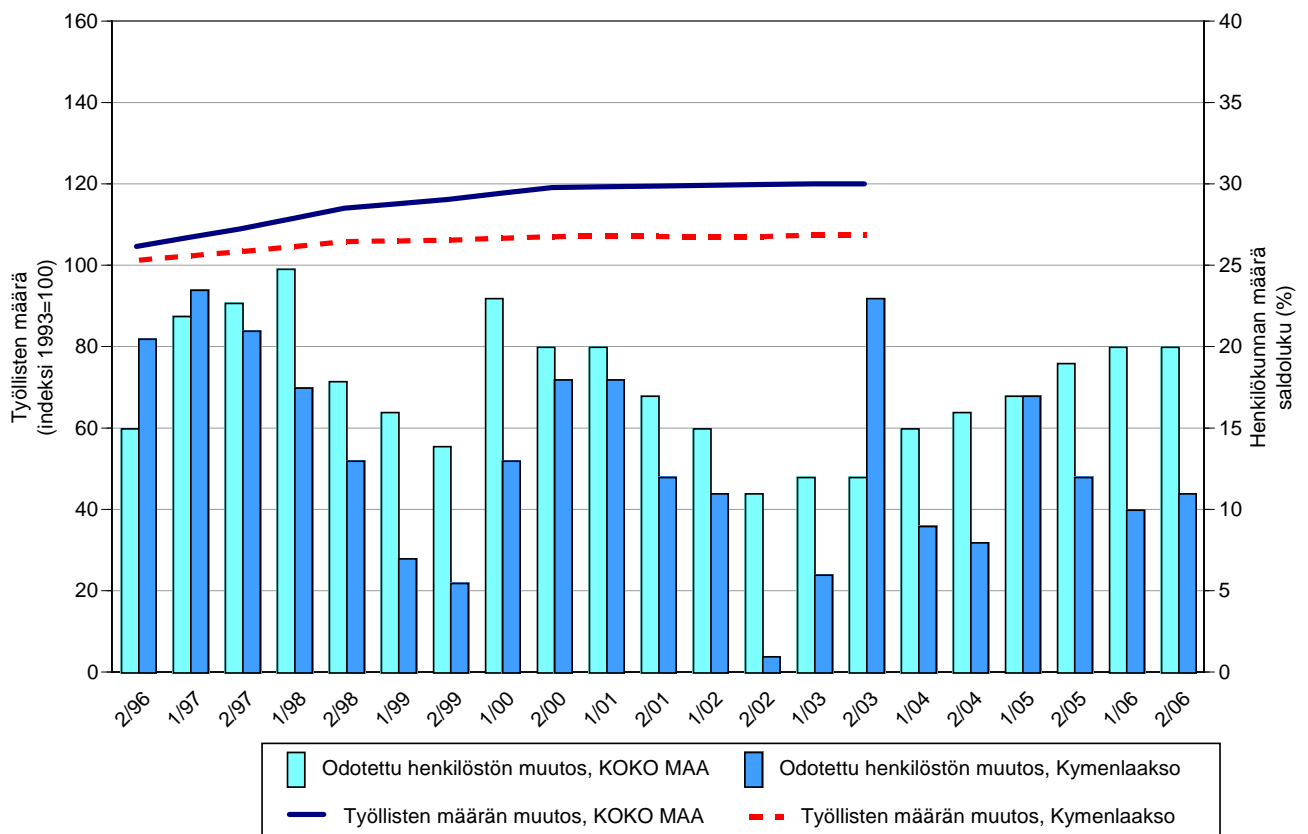
Taulukko 2: Pk-yritysten suhdannenäkymät henkilökunnan määrän osalta seuraavan vuoden kuluttua.

	Suurempi %	Yhtä suuri %	Pienempi %	Saldoluku %
KOKO MAA	25	70	5	20
Kymenlaakso	15	81	4	11

Kymenlaaksossa toimivat pk-yritykset odottavat edelleen työllisyyden paranevan seuraavan vuoden aikana. Henkilökunnan määrän suhdannenäkymiä kuvaava saldoluku on alueella selvästi pienempi kuin koko maassa keskimäärin. Henkilökunnan määrän suhdannenäkymät ovat Kymenlaaksossa nyt hieman heikommat kuin syksyllä 2005. Koko maassa henkilökunnan määrän suhdannenäkymät ovat jonkin verran paremmat kuin vuosi sitten.

Seuraavassa kuviossa on verrattu Kymenlaakson työllisten määrää (indeksi 1993=100) ja pk-yritysten henkilökunnan määrän suhdannenäkymiä seuraavan vuoden aikana⁴. Tuorein käytettävissä oleva tieto on Tilastokeskuksen työssäkäyntitilastosta vuodelta 2003.

2. HENKILÖKUNNAN MÄÄRÄN MUUTOSODOTUKSET SEURAAVAN VUODEN AIKANA SEKÄ TYÖLLISTEN MÄÄRÄN TILASTOITU MUUTOS



Lokakuu 2006
Alkuperätunniste 4481/JKÄ/VH/ss/jso

Pk-yritysbarometri
Syksy 2006

³ Lähde: Tilastokeskus, Työssäkäyntitilasto.

⁴ Kysymysmuoto muuttui 1/2000. Tätä aiemmin kysyttiin suhdannenäkymät seuraavan puolen vuoden aikana.

3 Pk-yritysten suhdannenäkymät

3.1 Yleiset suhdannenäkymät

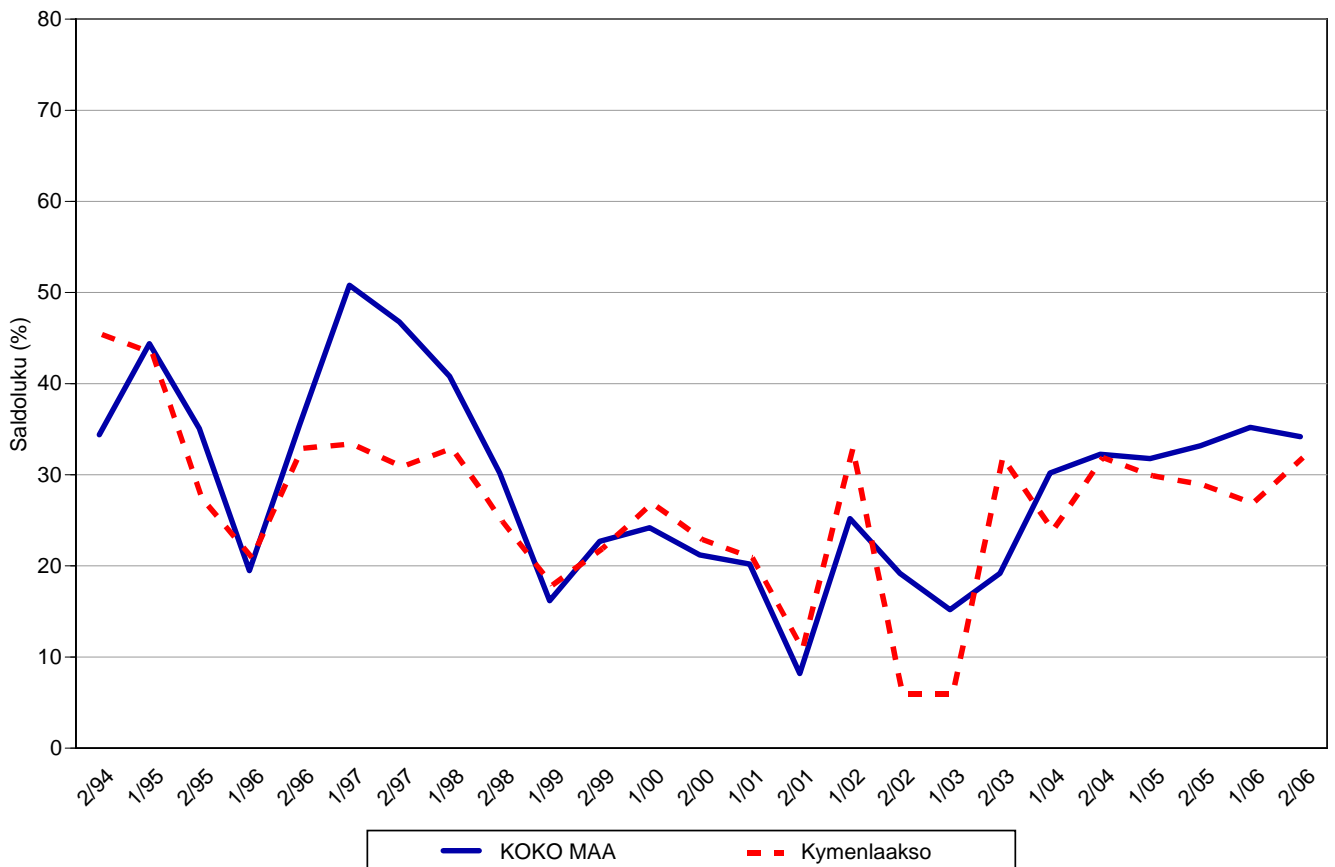
Taulukko 3.1: Pk-yritysten suhdannenäkymät oman yrityksen kannalta lähimmän vuoden aikana.

	Paranee	Pysyy ennallaan	Huononee	Saldoluku
	%	%	%	%
KOKO MAA	41	51	7	34
Kymenlaakso	36	61	4	32

Pk-yritykset odottavat suhdanteiden paranevan lähimmän vuoden aikana Kymenlaaksossa ja koko maassa oman yrityksen kannalta. Kymenlaaksossa toimivista pk-yrityksistä edelleen noin joka kolmas ennakoii suhdannenäkymien lähimmän vuoden aikana paranevan, ja neljä prosenttia yrityksistä ennakoii suhdanteiden heikkenevän. Alueen pk-yritysten yleiset suhdannenäkymät ovat heikkommat kuin koko maan pk-yrityksillä keskimäärin.

Seuraavasta kuviosta nähdään pk-yritysten yleisten suhdannenäkymien kehitys tutkimusjaksosta 2/94 lähtien. Kevään 2006 tilanteeseen verrattuna Kymenlaaksossa toimivien pk-yritysten suhdannenäkymät ovat lähimmän vuoden aikana nousussa, kun taas koko maassa keskimäärin ne ovat melko samalla tasolla.

3.1 YLEISET SUHDANNENÄKYMÄT LÄHIMMÄN VUODEN AIKANA



3.2 Suhdannenäkymät osatekijöittäin

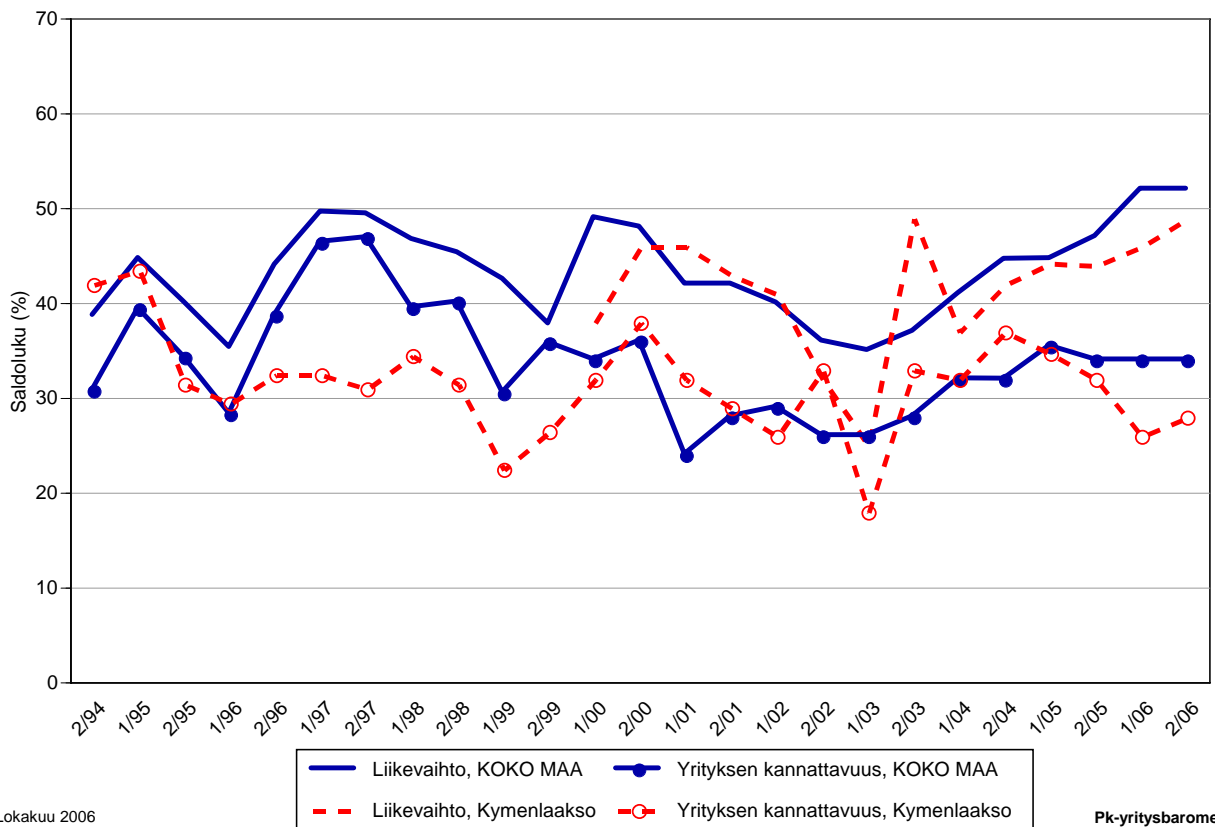
Taulukko 3.2: Pk-yritysten suhdannenäkymät osatekijöittäin seuraavan vuoden kuluttua.

	Liikevaihto	Investointien arvo	Viennin arvo	Tuonnin arvo	Tuotanto-kustannukset	Yrityksen kannattavuus	Vaka-varaisuus	Tuotekehitys-panostukset
KOKO MAA								
Suurempi	60	24	18	18	41	45	44	29
Yhtä suuri	32	61	74	74	51	43	49	64
Pienempi	8	15	8	8	8	12	7	7
Saldoluku (%)	52	9	11	10	32	34	37	21
Kymenlaakso								
Suurempi	52	21	16	11	40	36	39	15
Yhtä suuri	45	65	79	84	54	56	56	80
Pienempi	3	14	5	5	6	8	5	5
Saldoluku (%)	49	7	11	5	33	28	34	10

Koko maan ja Kymenlaakson pk-yritysten suhdannenäkymät ovat seuraavan vuoden kuluttua kaikkien osatekijöiden suhteen edelleen positiivisia. Kymenlaaksossa toimivien pk-yritysten suhdannenäkymät ovat keskimäärin paremmat tuotantokustannusten osalta ja samalla tasolla viennin arvon kohdalla. Muiden osatekijöiden kasvua ennakoitiin saldoluvun mukaan pienempi osuus Kymenlaakson pk-yrityksistä kuin koko maassa keskimäärin.

Seuraavasta kuvioista nähdään pk-yritysten liikevaihdon ja yrityksen kannattavuuden suhdannenäkymien⁵ kehitys jaksosta 2/94 lähtien. Erityisesti liikevaihdon suhdannenäkymät ovat Kymenlaaksossa nyt selvästi korkeammalla tasolla kuin keväällä 2006.

3.2 SUHDANNENÄKYMÄT SEURAAVAN VUODEN KULUTTUA



Lokakuu 2006
Alkuperätunniste 4481/JKÄ/VH/ss/iso

Pk-yritysbarometri
Syksy 2006

⁵ Kysymysmuoto muuttui 1/2000. Tätä aiemmin kysyttiin suhdannenäkymät seuraavan puolen vuoden aikana.

4 Pk-yritysten kehittämistarpeet

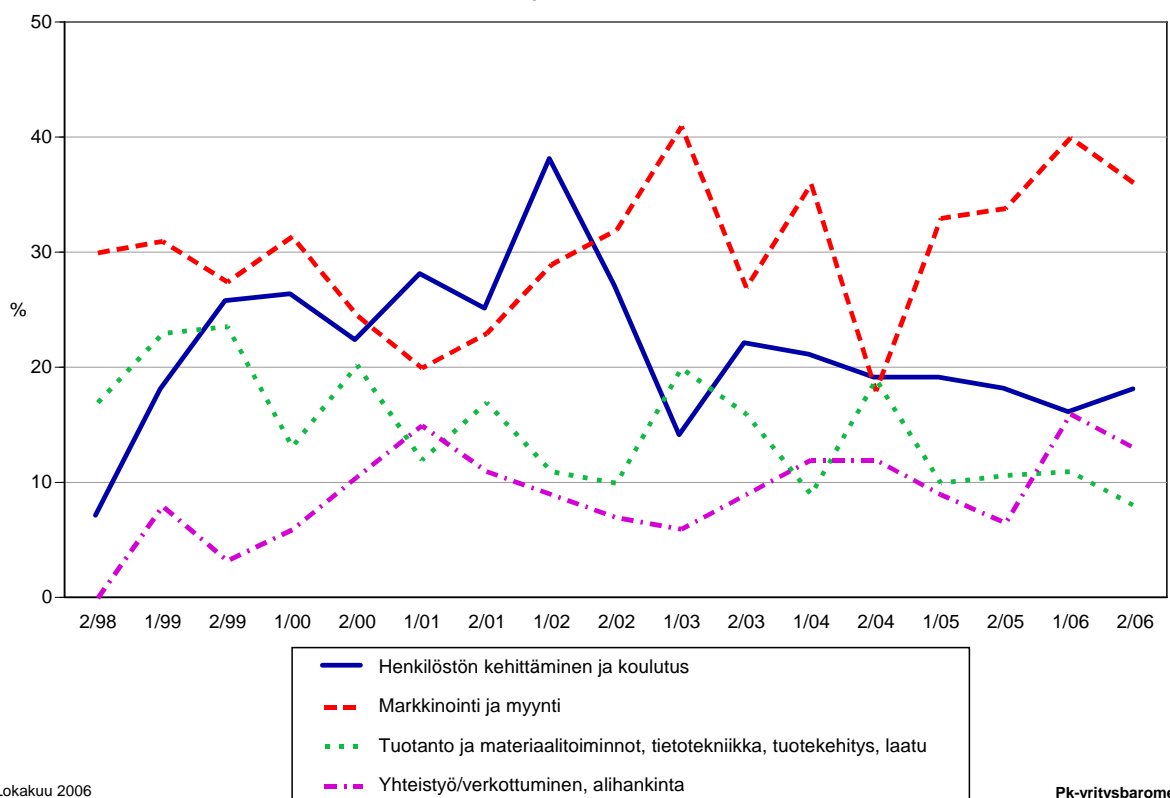
Taulukko 4: Pk-yrityksillä eniten kehittämistarvetta tällä hetkellä.

	KOKO MAA %	Kymenlaakso %
Johtaminen	5	4
Henkilöstön kehittäminen ja koulutus	19	18
Markkinointi ja myynti	34	36
Vienti ja kansainvälistyminen	3	2
Rahoitus, talous ja laskentatoimi	7	10
Tuotanto ja materiaalitoiminnot, tietotekniikka, tuotekehitys, laatu	11	8
Yhteistyö/verkottuminen, alihankinta	16	13
Ympäristö- ja muiden säädösvaatimusten ottaminen huomioon toiminnassa	3	7
Muu	1	1
Ei kehittämistarvetta/ Ei osaa sanoa	0	-

Koko maan ja Kymenlaakson alueen pk-yritysten kehittämistarpeet ovat hyvin samankaltaisia. Kymenlaakson pk-yrityksissä koetaan olevan koko maan keskiarvon tavoin eniten kehittämistarvetta markkinoinnissa ja myynnissä. Seuraavaksi eniten kehittämistarvetta sekä alueen että koko maan pk-yrityksillä on henkilöstön kehittämisessä ja koulutuksessa.

Myyntiin ja markkinointiin, tuotanto- ja materiaalitoimintoihin sekä yhteistyöhön/verkostoitumiseen ja alihankintaan liittyvät kehittämistarpeet ovat vähentyneet jonkin verran Kymenlaaksossa toimivien pk-yritysten keskuudessa kevään 2006 tilanteeseen verrattuna

4. PK-YRITYSTEN KEHITTÄMISTARPEET - Kymenlaakso -



5 Pk-yritysten kehittämisen pahimmat esteet

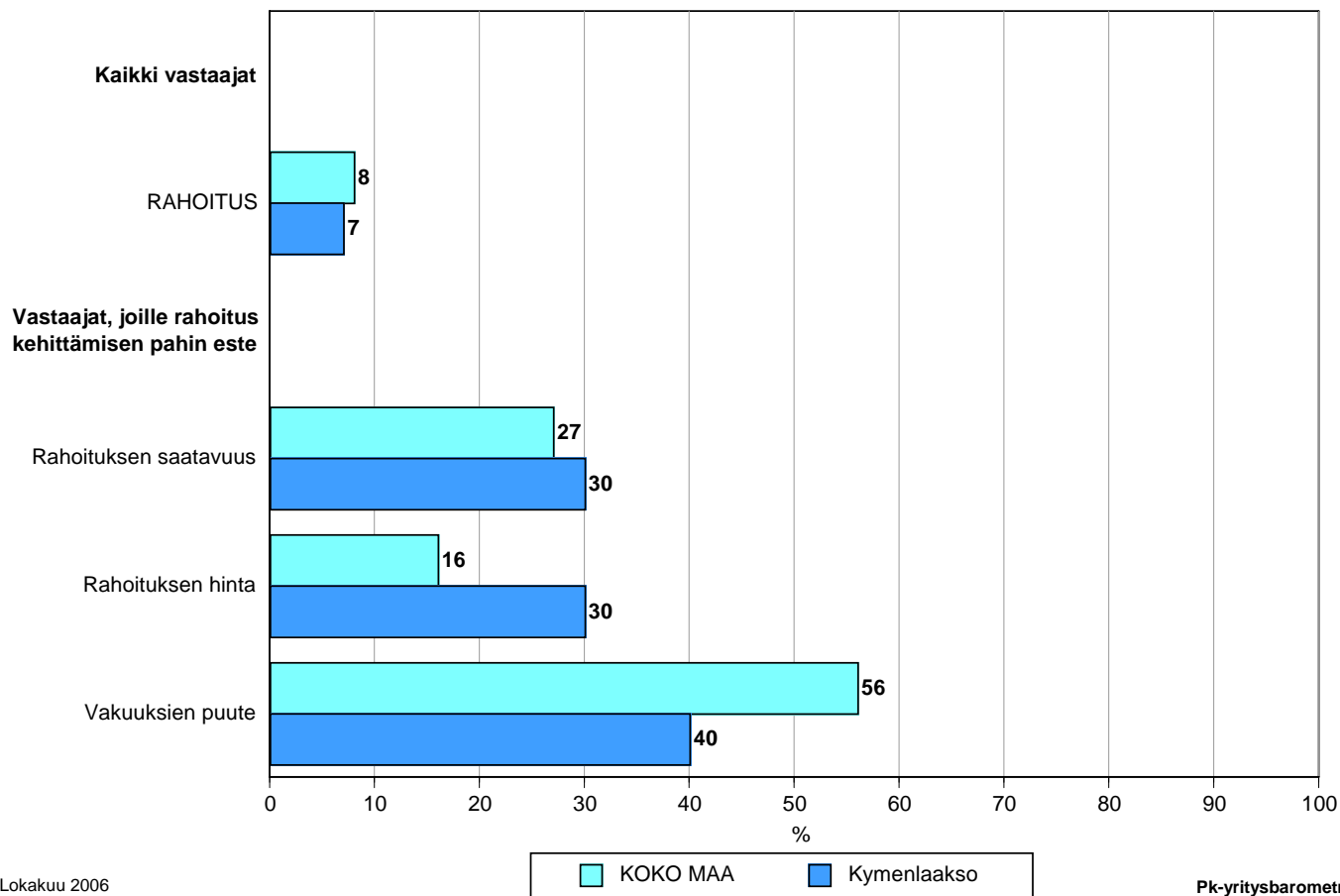
Taulukko 5: Pk-yritysten kehittämisen pahimmat esteet.

	KOKO MAA	Kymenlaakso
	%	%
YRITYSTOIMINNAN SÄÄTELY	8	3
byrokratia	2	1
työlainsäädäntö	1	-
työehtosopimukset	1	-
muu sääntely	2	2
KUSTANNUSTASO	17	14
verotus	4	1
palkkataso	2	4
työn sivukulut	7	5
muut tuotantokustannukset	3	2
KILPAILUTILANNE	24	30
kireä kilpailutilanne	17	20
markkinoiden liiallinen keskittyminen	2	3
julkisen sektorin elinkeinotoiminta	1	1
markkinoita vääristävät tuet	1	3
harmaa talous, konkurssit jne.	1	1
kysynnän riittämättömyys	2	2
RAHOITUS	8	7
rahoituksen saatavuus	2	2
rahoituksen hinta	1	2
vakuuksien puute	4	3
RESURSSITEKIJÄT	28	25
ammattitaitoisen työvoiman saatavuus	15	13
alihankkijoiden/osatoimittajien		
saatavuus	2	5
toimitilat	3	3
koneet ja laitteet	1	-
muut resurssitekijät, esim. raaka-aineet	4	2
YLEINEN SUHDANNE- /MAAILMANTILANNE	10	17
MUUT TEKIJÄT	3	1
EI OSAA SANOA	2	3

Kymenlaaksossa pk-yritysten kehittämisen pahimpia esteitä ovat resurssitekijät sekä kilpailutilanteeseen liittyvät tekijät. Resurssitekijöistä erityisesti ammattitaitoisen työvoiman saatavuus koetaan alueen pk-yritysten keskuudessa yrityksen kehittämisen esteeksi. Koko maan pk-yritysten tuloksiin verrattuna kustannustasoon liittyviä tekijöitä, yritystoiminnan säätelyä, rahoitusta sekä resurssitekijöitä ei alueella koeta niin suuriksi kehittämisen esteiksi kuin muualla maassa, mutta kilpailutilanteeseen liittyvät tekijät koetaan suuremmiksi kehittämisen esteiksi.

Rahoitukseen liittyvät tekijät ovat kehittämisen pahimpana esteenä 7 prosentilla Kymenlaakson pk-yrityksistä. Näistä yrityksistä vakuuksien puute ja rahoituksen hinta ovat pahimpana esteenä 40 prosentilla ja rahoituksen saatavuus sekä hinta molemmat 30 prosentilla. Kymenlaaksossa toimivat pk-yritykset kokevat rahoituksen olevan hieman pienempi kehittämisen este kuin koko maan pk-yritykset keskimäärin. Rahoituksen merkitys yritysten kehittämisen esteenä on laskenut jonkin verran sekä koko maassa keskimäärin että Kymenlaakson alueen kaikkien yritysten kohdalla verrattuna kevään 2006 barometriin. Kymenlaakson kasvuhakuisten pk-yritysten osalta rahoituksen merkitys on sen sijaan hieman noussut.

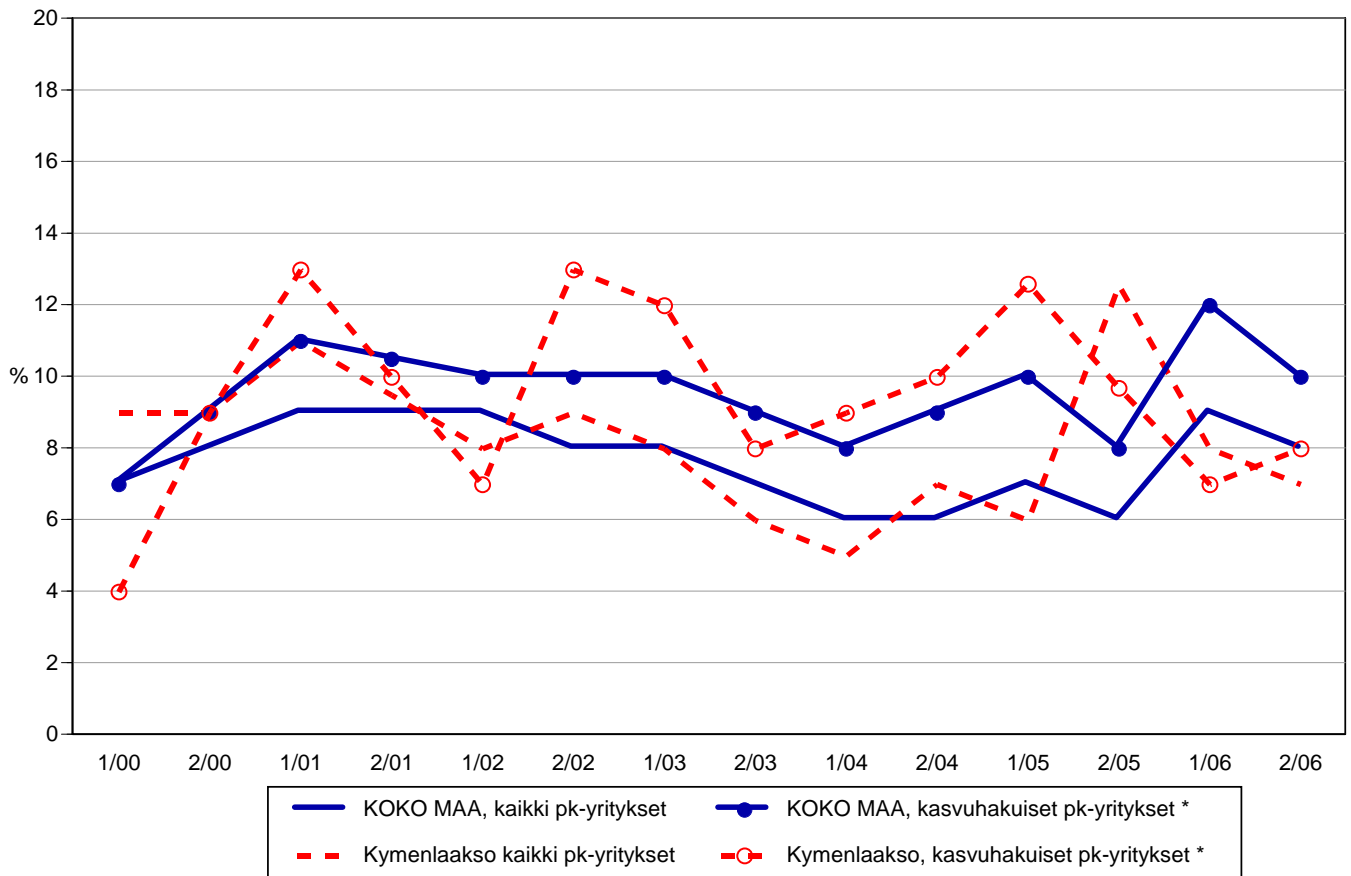
5.1 PK-YRITYSTEN KEHITTÄMISEN ESTEET - Rahoitus -



Lokakuu 2006
Alkuperätunniste 4481/JKÄ/VH/ss/jso

Pk-yritysbarometri
Syksy 2006

5.2 PK-YRITYSTEN KEHITTÄMISEN ESTEET - Rahoitus kokonaisuudessaan -



Lokakuu 2006
Alkuperätunniste: 4001/06/05

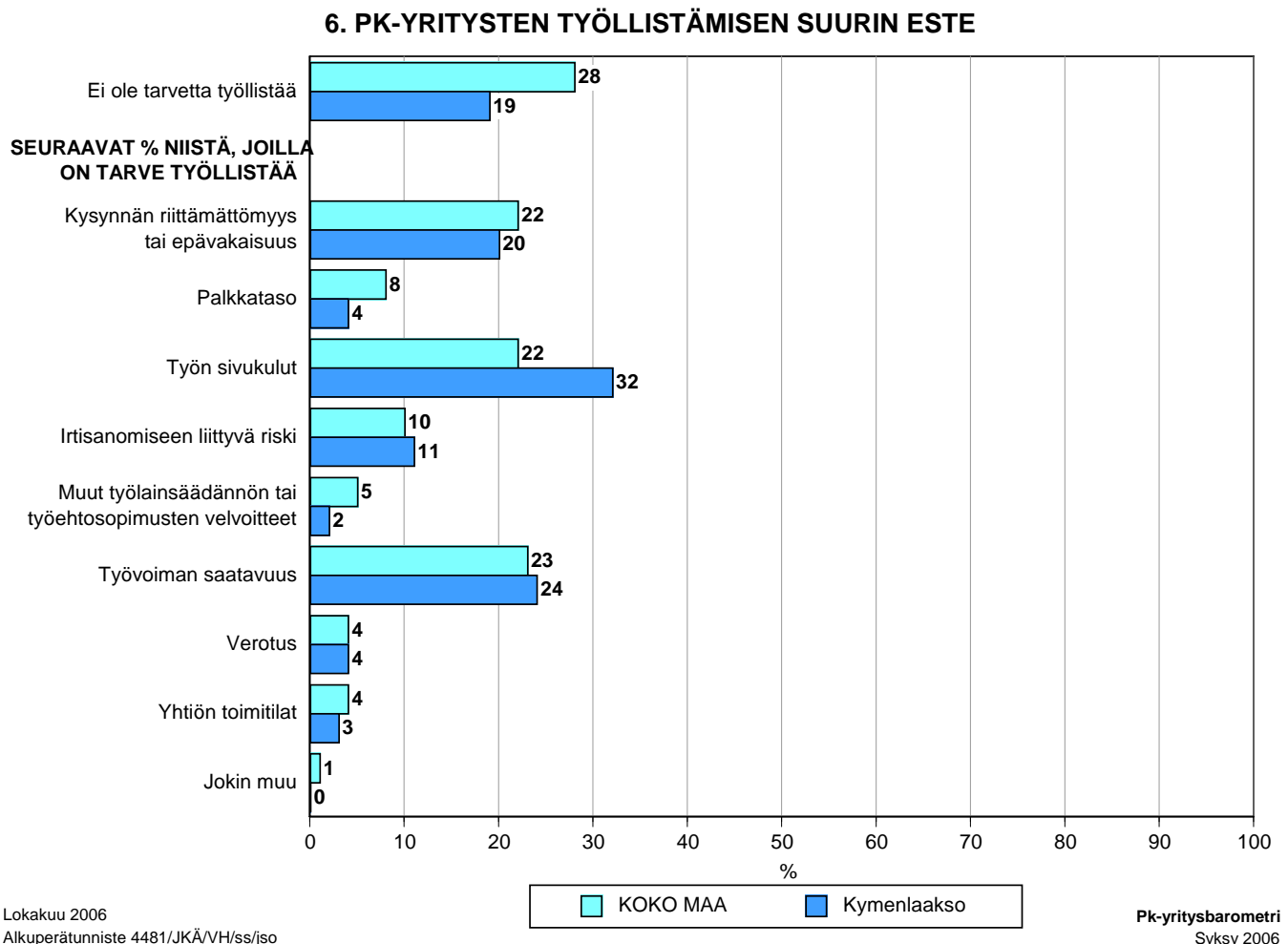
Kehtäminen esteitä ei kysytty jaksolla 2/01.

*) Yritys on voimakkaasti kasvuhakuinen tai pyrkii kasvamaan mahdollisuuksien mukaan

Pk-yrittäjäbarometri
Syksy 2006

6 Pk-yritysten työllistämisen esteet

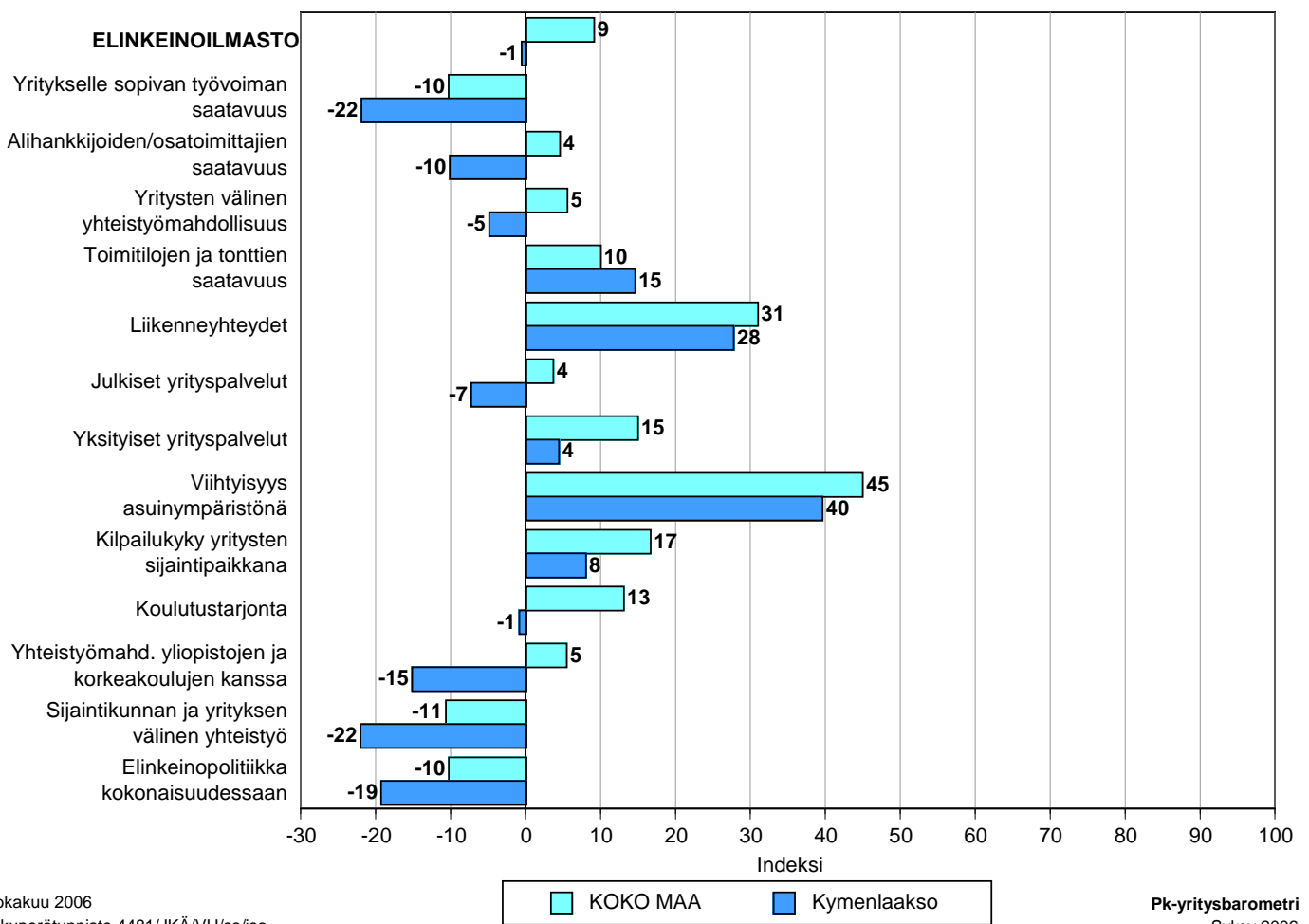
Kymenlaakson pk-yrityksillä työllistämisen suurimmat esteet ovat työn sivukulut, työvoiman saatavuus ja kysynnän riittämättömyys tai epävakaisuus. Työn sivukulut ovat nousseet pahimmaksi työllistämisen esteeksi. Alueen pk-yrityksistä, joilla on tarve työllistää, noin joka kolmas pitää nyt työn sivukuluja työllistämisen esteenä. Työvoiman saatavuutta pitää pahimpana esteenä noin joka neljäs ja kysynnän riittämättömyyttä noin joka viides vastaajista. Kymenlaakson yrityksistä 19 prosentilla ja koko maan pk-yrityksistä 28 prosentilla ei ole tarvetta työllistää.



7 Elinkeinoilmasto

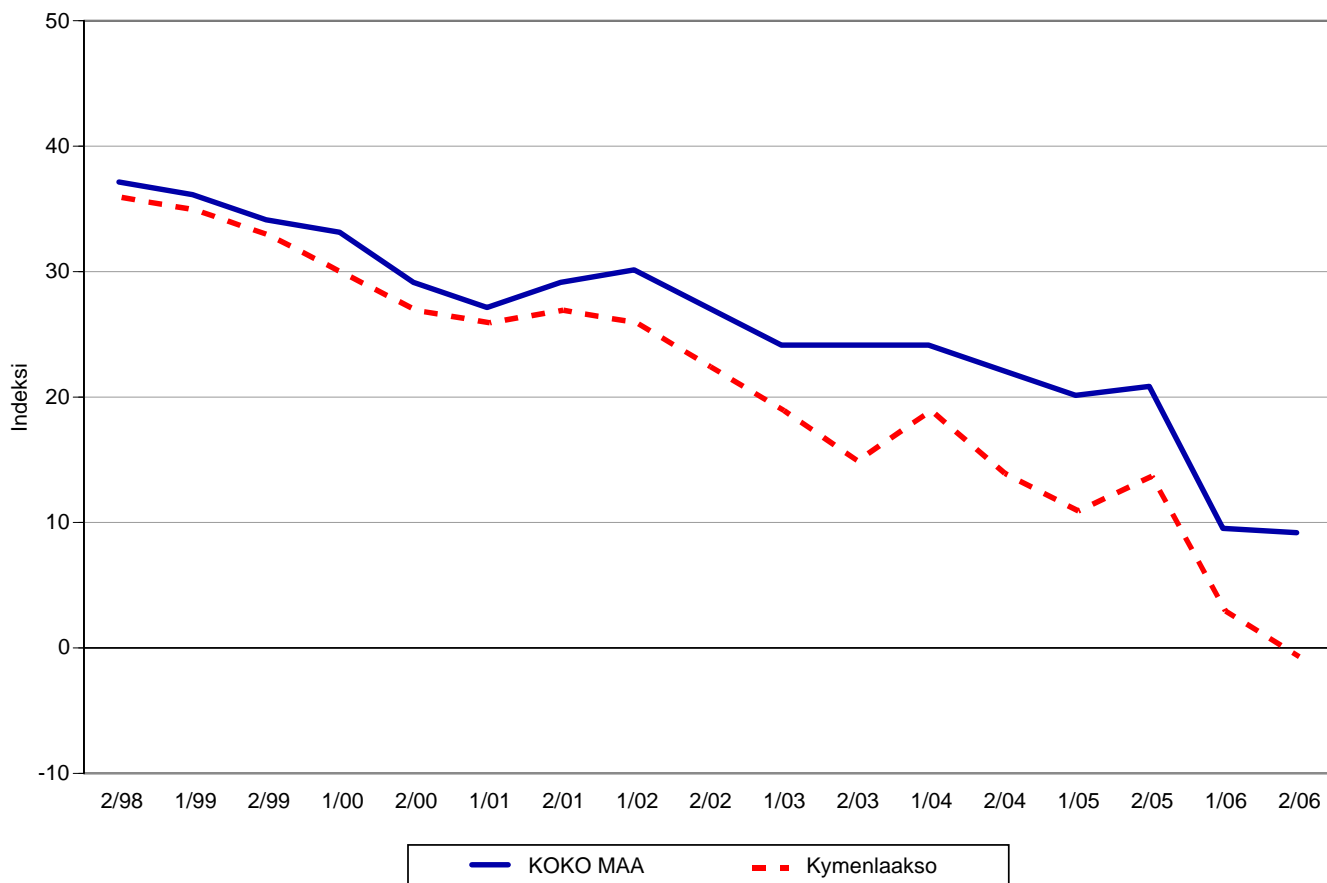
Yrityksen sijaintikuntaan elinkeinon harjoittamisen näkökulmasta ollaan Kymenlaaksossa selvästi tyytymättömpiä kuin koko maassa keskimäärin. Tyytyväisimpiä Kymenlaaksossa sijaitsevat pk-yritykset ovat alueen viihtyisyyteen asuin ympäristönä ja liikenne yhteyksiin. Kaikkein tyytymättöimpiä alueella ollaan yritykselle sopivan työvoiman saatavuuteen ja sijaintikunnan ja yrityksen väliseen yhteistyöhön, jotka molemmat ovat koko maan keskiarvoja selvästi alempana. Sen lisäksi tyytymättömiä Kymenlaaksossa ollaan elinkeinopolitiikkaan kokonaisuudessaan sekä yhteistyömahdollisuuksiin yliopistojen ja korkeakoulujen kanssa. Kokonaisuutena tyytyväisyys elinkeinoilmastoon on Kymenlaaksossa ja myös koko maassa edelleen laskusuunnassa. Aiemmin kysytty tekijä 'yhteiskunnalliset turvallisuuspalvelut' ei ollut mukana syksyn 2006 tutkimuksessa.

7.1 ELINKEINOILMASTO



7.2 ELINKEINOILMASTO

- Keskiarvo sijaintikunnan elinkeinoilmastoa koskevista väittämistä -



Lokakuu 2006
Alkuperätunniste 4481/JKÄ/VH/ss/jso

Pk-yritysbarometri
Syksy 2006

8 Pk-yritysten kasvuhakuisuus

Taulukko 6: Pk-yritysten kasvuhakuisuus.

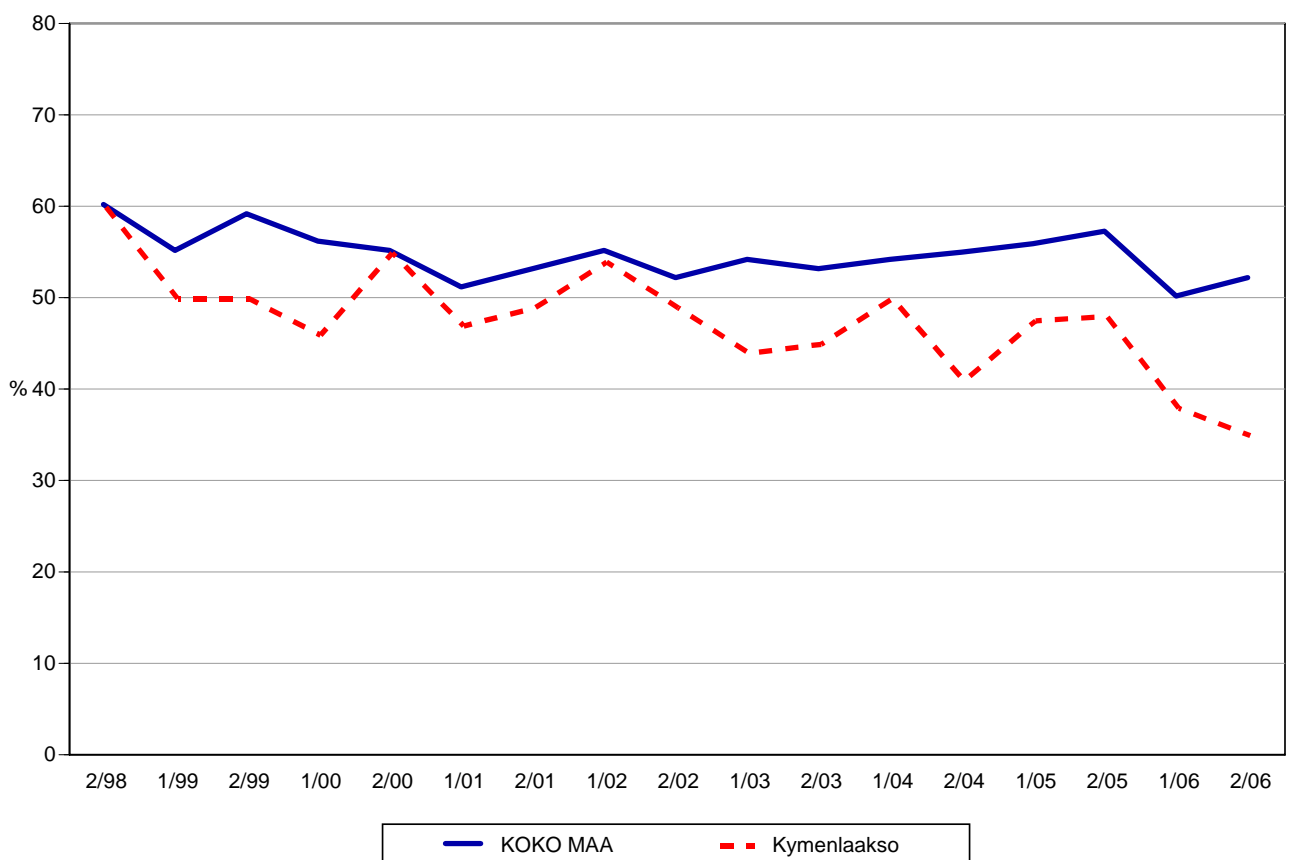
	KOKO MAA %	Kymenlaakso %
Olemme voimakkaasti kasvuhakuinen	10	4
Pyrimme kasvamaan mahdollisuuksien mukaan	42	31
Pyrimme säilyttämään asemamme	33	46
Yrityksellämme ei ole kasvutavoitteita	14	18
Toiminta loppuu seuraavan vuoden aikana	1	1

Kymenlaaksossa on suhteellisesti yli puolet vähemmän voimakkaasti kasvuhakuisia pk-yrityksiä kuin koko maassa keskimäärin. Yrityksen toiminnan loppumisesta seuraavan vuoden aikana ennakoi prosentti koko maan ja Kymenlaakson pk-yrityksistä. Ilman kasvutavoitteita olevien yritysten määrä on 18 prosenttia Kymenlaakson pk-yritysten keskuudessa. Tärkeimpänä kasvukeinonaan alueen pk-yritykset pitävät uusien tuotteiden ja palvelujen kehittämistä, yhteistyön lisäämistä muiden yritysten kanssa sekä myynnin ja markkinoinnin lisäämistä. Myynnin ja markkinoinnin lisäämistä pidetään Kymenlaaksossa koko maan keskiarvoa useammin tärkeimpänä kasvukeinona.

Voimakkaasti tai mahdollisuuksien mukaan kasvavia pk-yrityksiä on Kymenlaaksossa yhteensä 35 prosenttia ja koko maassa 52 prosenttia. Kasvuhakuisten yritysten osuus ovat laskenut Kymenlaakson alueella, kun taas koko maassa osuus on jonkin verran noussut.

8. PK-YRITYSTEN KASVUHAKUISUUS

- Voimakkaasti ja mahdollisuuksien mukaan kasvavien yritysten osuus kaikista yrityksistä -



9 Sukupolven- tai omistajanvaihdokset

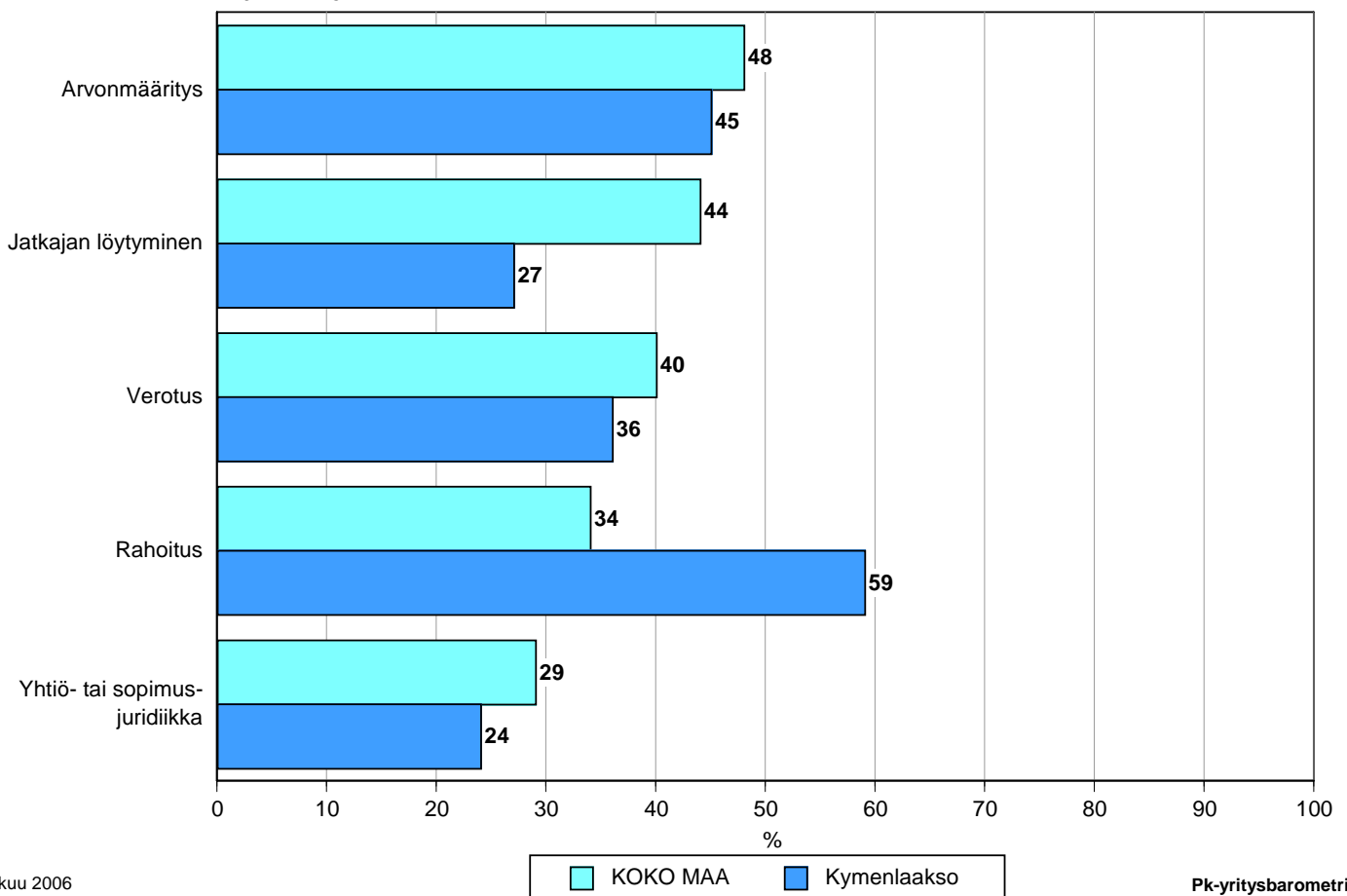
Taulukko 7: Sukupolven- tai omistajanvaihdokset pk-yrityksissä.

	KOKO MAA %	Kymenlaakso %
SUKUPOLVEN- TAI OMISTAJANVAIHDOS ODOTETTAVISSA LÄHIMMÄN 5 VUODEN AIKANA		
Ei	71	65
Kyllä, 1-2 vuoden sisällä	7	10
Kyllä, 3-5 vuoden sisällä	12	10
Ei osaa sanoa	9	15

Kymenlaakson alueella on sukupolven- tai omistajanvaihdos odotettavissa lähimmän viiden vuoden aikana joka viidennessä pk-yrityksessä. Kymenlaaksossa keskimäärin suurimmat haasteet sukupolven- tai omistajanvaihdosta aikoville yrityksille ovat rahoitus ja arvonmääritys. Koko maan tasolla myös jatkajan löytyminen koetaan ongelmana.

9. ODOTETTAVISSA OLEVAT ONGELMAT SUKUPOLVEN- TAI OMISTAJANVAIHDOKSEEN LIITTYVISSÄ ASIOISSA

- Yritykset, joissa vaihdos odotettavissa lähimmän 5 vuoden aikana -

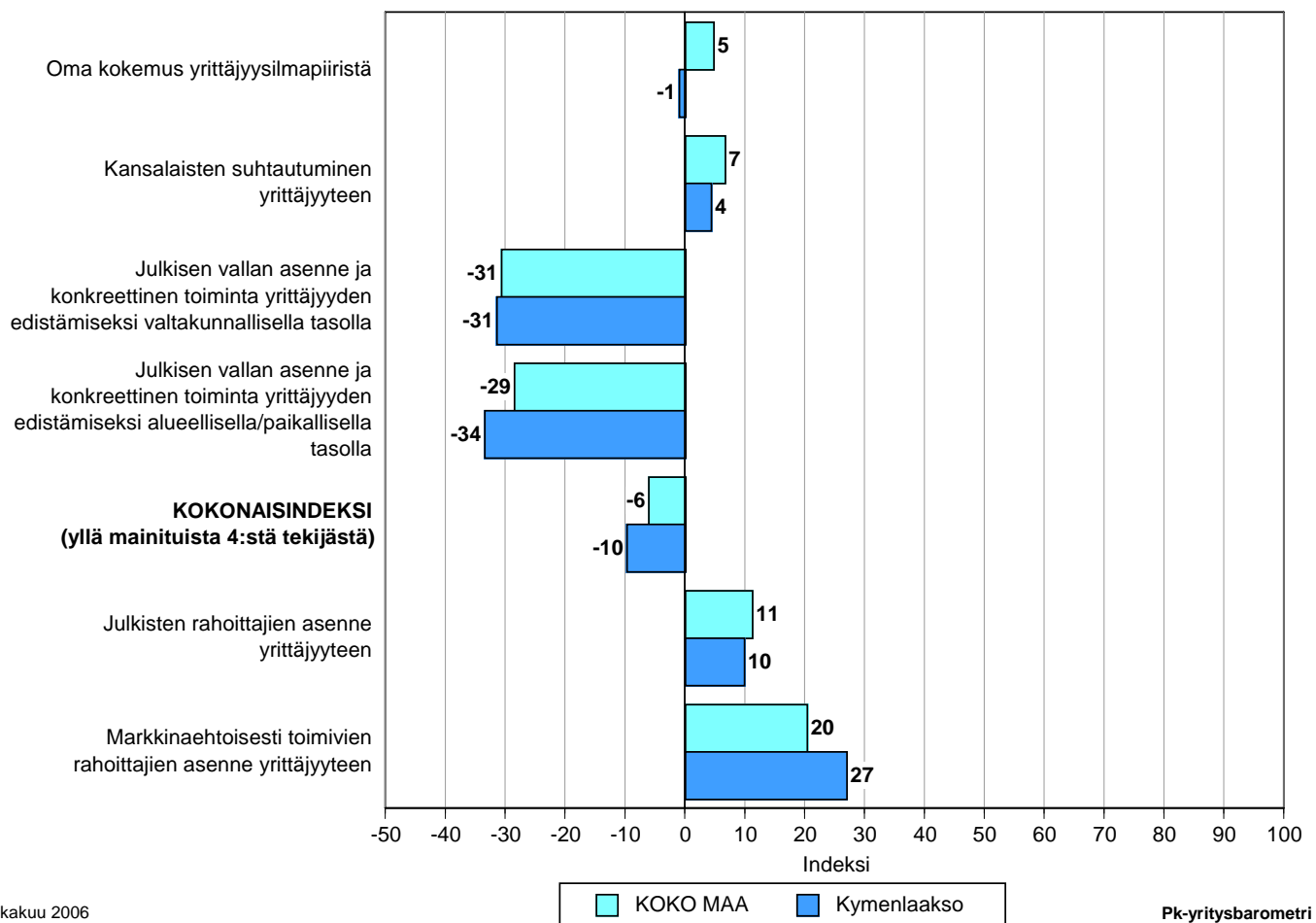


10 Yrittäjyysilmapiiri

Yrittäjyysilmapiirin kokonaisindeksi on Kymenlaakson alueella -10 ja koko maassa keskimäärin -6. Indeksien osatekijöistä kansalaisten suhtautuminen yrittäjyyteen arvioidaan alueella positiiviseksi tekijäksi. Julkisen vallan asenne ja toimet arvioidaan selkeästi negatiivisiksi sekä Kymenlaakson että koko maan osalta.

Julkisten rahoittajien asenne yrittäjyyteen arvioidaan Kymenlaakson alueella melko samalla tasolla kuin koko maassa keskimäärin, kun taas markkinaehtoisesti toimivien rahoittajien asenne saa koko maata paremman arvion. Markkinaehtoisien rahoittajien asenne saa selvästi paremman arvion julkiseen puoleen verrattuna.

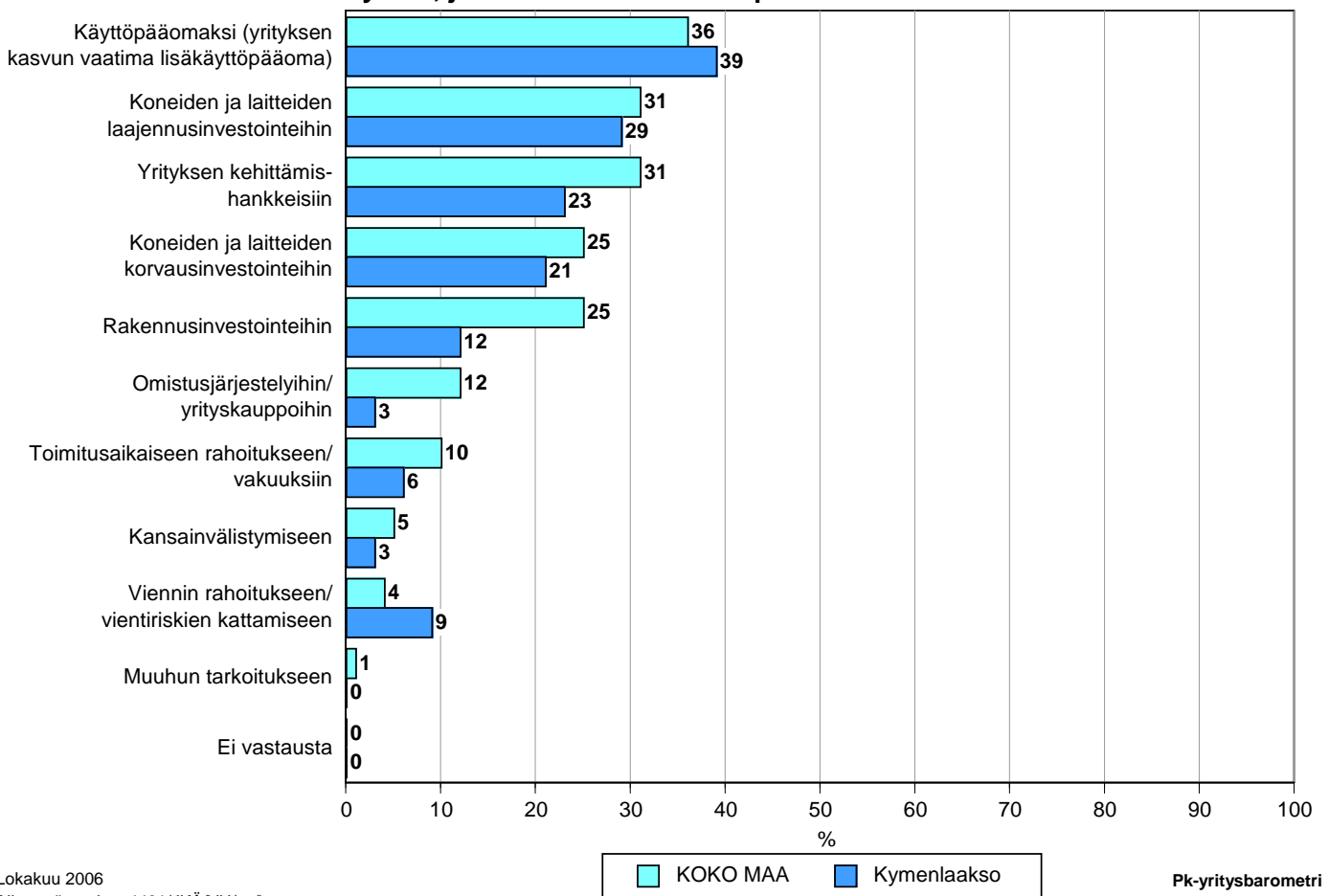
10. YRITTÄJYYSILMAPIIRI



11 Pk-yritysten rahoitus

Kymenlaaksossa toimivista pk-yrityksistä 21 prosenttia aikoo ottaa ulkopuolista rahoitusta seuraavan vuoden aikana. Koko maan pk-yritysten keskuudessa ulkopuolista rahoitusta aikoo hankkia 23 prosenttia. Useimmiten alueen yritykset aikovat hankkia rahoitusta kasvun vaatimaksi käyttöpääomaksi, yrityksen kehittämishankkeisiin sekä kone- ja laitelajennusinvestointeihin. Kymenlaakson pk-yritykset aikovat hankkia ulkoista rahoitusta useimmiten pankista (83 %) tai Finnverasta (20 %). Pääomasijoittajilta rahoitusta aikoo hakea 10 prosenttia alueen yrityksistä.

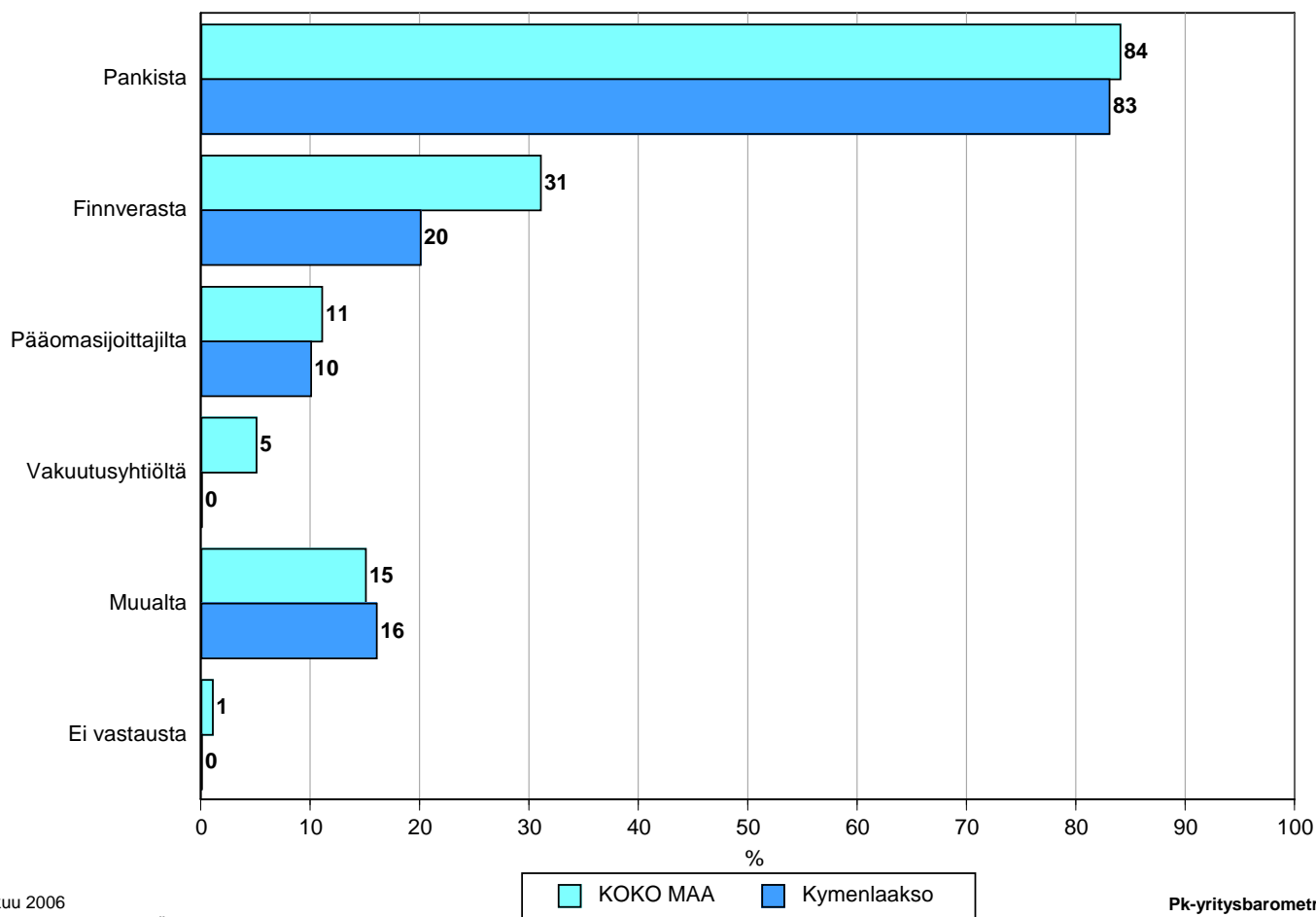
11. MIHIN KÄYTTÖTARKOITUKSEEN AIKOO OTTAA ULKOPUOLISTA RAHOITUSTA - Yritykset, jotka aikovat ottaa ulkopuolista rahoitusta -



Lokakuu 2006
Alkuperätunniste 4481/JKÄ/VH/ss/jsj

Pk-yrittäjäbarometri
Syksy 2006

12. MISTÄ AIKOO HAKEA RAHOITUSTA - Yritykset, jotka aikovat ottaa ulkopuolista rahoitusta -



Lokakuu 2006
Alkuperätunniste 4481/JKÄ/VH/ss/jso

Pk-yritysbarometri
Syksy 2006

12 Yrityspalveluorganisaatioiden toiminta

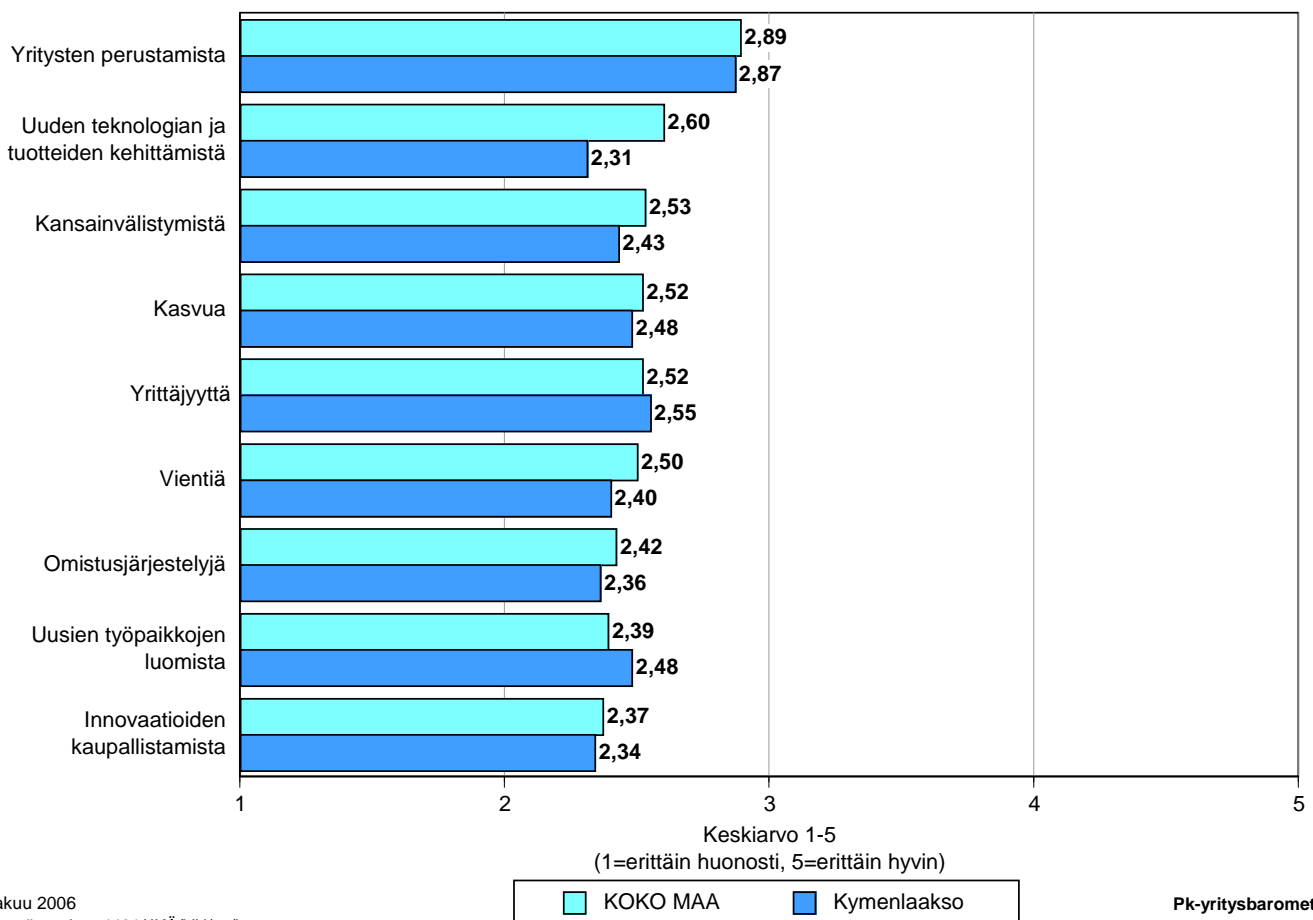
Syksyn 2006 Pk-yritysbarometrin erityisteemana ovat julkiset yrityspalvelut. Yrittäjien arvioitavaksi nimettiin Finnvera, Finpro, kasvuyrityspalvelu, seudulliset yrityspalvelupisteet, TE-keskus, Tekes, uusyrityskeskus ja YritysSuomi-portaali. Vastaajilta kysyttiin yleisesti palveluiden tuntemuksesta, käytöstä ja hyödyllisyydestä. Lisäksi palveluita käyttäneitä pyydettiin arvioimaan käyttämiään palveluita tarkemmin palveluasenteen, asiantuntemuksen ja hyödyllisyyden kannalta.

12.1 Tietoisuus ja hyödyllisyys

Pk-yritysten keskuudessa kokonaisuutena julkiset yrityspalvelut tunnetaan varsin heikosti. Erityisesti näin näyttäisi olevan seudullisten yrityspalvelupisteiden, YritysSuomi-portaalin ja kasvuyrityspalvelun osalta. Finnveran toimintaa arvioi Kymenlaakson pk-yrityksistä tuntevansa erittäin tai melko hyvin 21 prosenttia ja TE-keskusten 22 prosenttia. Koko maan osalta vastaavat luvut ovat Finnveran osalta 30 prosenttia ja TE-keskusten 22 prosenttia vastanneista. Tekesin tuntee Kymenlaakson alueella 10 prosenttia hyvin tai erittäin hyvin, kun koko maassa päästään 13 prosenttiin.

Julkisten yrityspalveluiden koetaan Kymenlaakson alueella ja myös koko maassa olleen hyödyksi erityisesti yritysten perustamisessa. Seuraavaksi eniten palveluista arvioidaan Kymenlaaksossa olleen apua yrittäjyyden edistämiseksi, kasvun edistämiseksi ja uusien työpaikkojen luomisessa. Vähiten julkisten yrityspalveluiden koetaan edistäneen uuden teknologian ja tuotteiden kehittämistä ja innovaatioiden kaupallistamista.

15. KUINKA HYVIN JULKISET YRITYSPALVELUORGANISAATIOIT OVAT KYENNEET PARANTAMAAN YRITYSTEN TOIMINTAEDELLYTYKSIÄ YLEENSÄ



12.2 Käyttö ja arviot

Pk-yritykset ovat käyttäneet eniten hyväksi TE-keskusten (Kymenlaakso 44 %; koko maa 36 % yrityksistä) ja Finnveran palveluita (Kymenlaakso 28 %; koko maa 32 %). Tekesin palveluita on hyödyntänyt 8 prosenttia Kymenlaakson pk-yrityksistä ja 12 prosenttia koko maan yrityksistä. Uusimpia palveluita, kasvuyrityspalvelua ja YritysSuomi-portaalia, ei juurikaan ole alueella käytetty.

Palveluita käyttäneet vastaajat Kymenlaakson alueella antavat parhaimmat arviot palveluasenteesta Finnvera Oyj:lle. Myös koko maan tasolla Finnvera arvioidaan parhaimmaksi palveluasenteen osalta.

Taulukko 8: Millaisen kokonaisarvion annatte palveluasenteesta?

Keskiarvo (asteikko 1-5) (*HUOM! Palveluita, joiden kohdalla vastaajamäärä on jäänyt alle kymmeneen, ei huomioida.)

	KOKO MAA	Kymenlaakso
	Ka	Ka
Finnvera Oyj	3,9	4,0
Tekes	3,6	*
TE-keskus	3,5	3,3
Finpro	3,4	*
YritysSuomi.fi portaali	3,4	*
Uusyrittäjäkeskus	3,7	*
Seudullinen yrityspalvelupiste	3,5	2,8
Kasvuyrityspalvelu	3,3	*

Arviot asiantuntemuksesta ovat Kymenlaakson ja myös koko maan alueella käytännössä yhtä myönteiset. Parhaimmat arviot asiantuntemuksesta alueella ja myös koko maassa annetaan myös Finnveralle.

Taulukko 9: Millaisen kokonaisarvion annatte asiantuntemuksesta?

Keskiarvo (asteikko 1-5) (*HUOM! Palveluita, joiden kohdalla vastaajamäärä on jäänyt alle kymmeneen, ei huomioida.)

	KOKO MAA	Kymenlaakso
	Ka	Ka
Finnvera Oyj	3,9	4,0
Tekes	3,6	*
TE-keskus	3,5	3,1
Finpro	3,4	*
YritysSuomi.fi portaali	3,5	*
Uusyrittäjäkeskus	3,6	*
Seudullinen yrityspalvelupiste	3,3	3,0
Kasvuyrityspalvelu	3,4	*

Palveluiden käyttäjiltä kysyttiin vielä, kuinka hyvin palvelut ovat pystyneet edistämään yrityksen toimintaa. Myös tältä osin Finnvera on alueella ja myös koko maassa kärjessä.

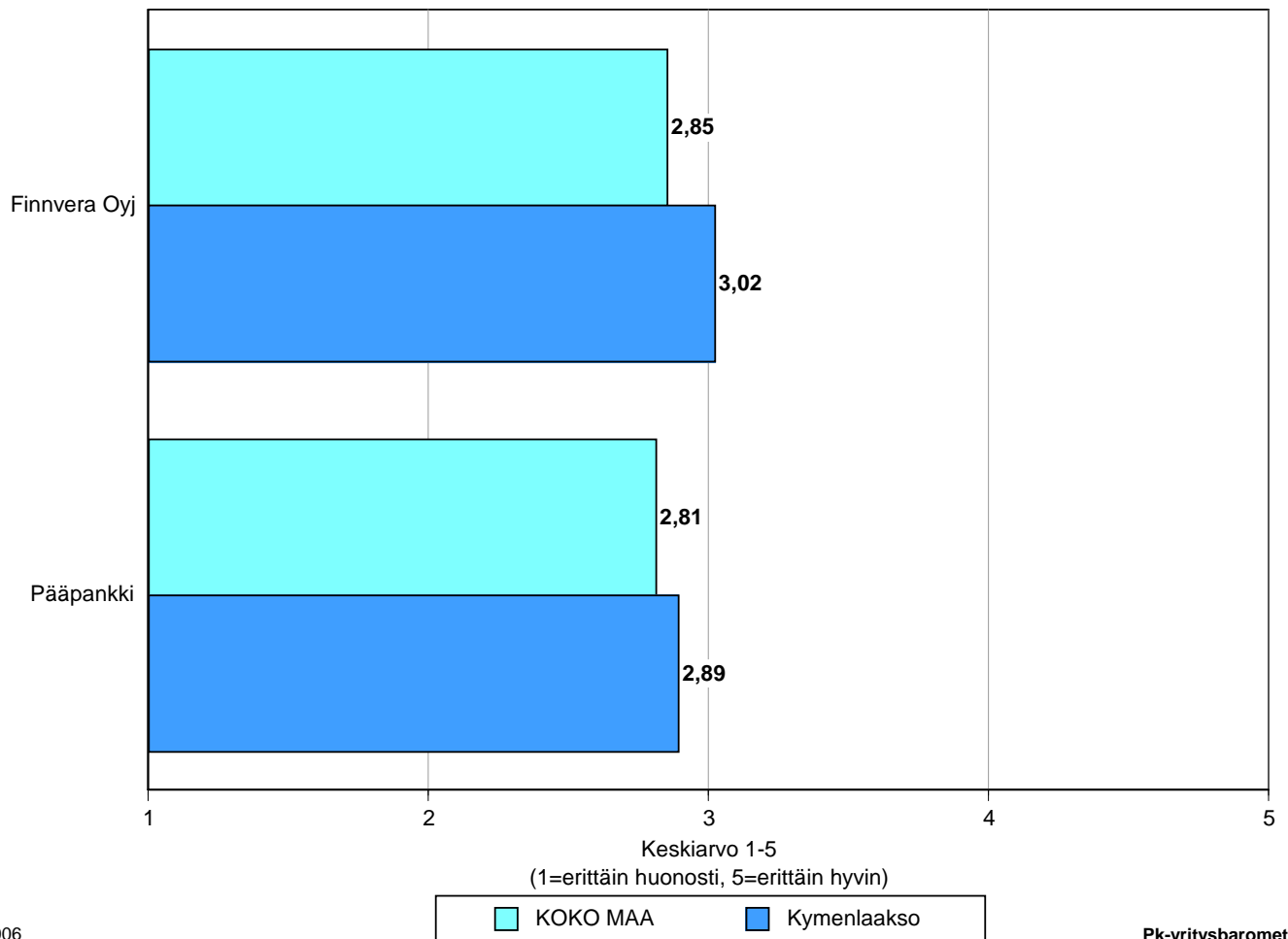
Taulukko 10: Kuinka hyvin käyttämänne palvelu pystyi edistämään yrityksenne toimintaa? Keskiarvo (asteikko 1-5) (*HUOM! Palveluita, joiden kohdalla vastaajamäärä on jäänyt alle kymmeneen, ei huomioida.)

	KOKO MAA	Kymenlaakso
	Ka	Ka
Finnvera Oyj	3,9	3,8
Tekes	3,5	*
TE-keskus	3,3	3,1
Finpro	3,0	*
YritysSuomi.fi portaali	2,9	*
Uusyrityskeskus	3,2	*
Seudullinen yrityspalvelupiste	3,1	2,8
Kasvuyrityspalvelu	3,1	*

12.3 Riskinotto

Vastaajilta kysyttiin myös kuinka hyvin rahoittajat heidän mielestään ottavat riskiä. Kymenlaakson alueen vastaajista noin viidennes on sitä mieltä, että Finnveran riskinottokyky on hyvällä tai erittäin hyvällä tasolla. Pääpankkinsa riskinottokyvyn arvioi hyväksi tai erittäin hyväksi myös noin joka viides alueen pk-yrityksistä. Kymenlaakson alueen vastaajat antavat molemmille koko maata paremmat arvosanat riskinotosta.

16. KUINKA HYVIN RAHOITTAJAT OTTAVAT RISKIÄ





PÄÄKONTTORIT

HELSINKI

Eteläesplanadi 8 • PL 1010, 00101 Helsinki
Faksi 020 460 7220

KUOPIO

Haapaniemenkatu 40 • PL 1127, 70111 Kuopio
Faksi 020 460 3240

Finnvera Oyj • valtakunnallinen vaihde 020 460 11
www.finnvera.fi

ALUEKONTTORIT

HELSINKI (PÄÄKAUPUNKISEUTU)

Eteläesplanadi 8 • PL 249, 00101 Helsinki
Faksi 020 460 3401

UUSIMAA

Eteläesplanadi 8 • PL 1010, 00101 Helsinki
Faksi 020 460 7110

JOENSUU

Torikatu 9 A, 80100 Joensuu
Faksi 020 460 2163

JYVÄSKYLÄ

Sepänkatu 4, 40100 Jyväskylä
Faksi 020 460 2299

KAJAANI

Kauppakatu 1, 87100 Kajaani
Faksi 020 460 3899

KUOPIO

Haapaniemenkatu 40 • PL 1127, 70111 Kuopio
Faksi 020 460 3330

LAHTI

Laiturikatu 2, 15140 Lahti
Faksi 020 460 2249

LAPPEENRANTA

Snellmaninkatu 10, 53100 Lappeenranta
Faksi 020 460 2149

MIKKELI

Linnankatu 5, 50100 Mikkeli
Faksi 020 460 3690

OULU

Asemakatu 37, 90100 Oulu
Faksi 020 460 3944

PORI

Valtakatu 6, 28100 Pori
Faksi 020 460 2349

ROVANIEMI

Maakuntakatu 10 • PL 8151, 96101 Rovaniemi
Faksi 020 460 2099

SEINÄJOKI

Kauppatori 1 - 3, 60100 Seinäjoki
Faksi 020 460 2399

TAMPERE

Hämeenkatu 9 • PL 559, 33101 Tampere
Faksi 020 460 3711

TURKU

Eerikinkatu 2, 20100 Turku
Faksi 020 460 3649

VAASA

Pitkätatu 55, 65100 Vaasa
Faksi 020 460 3849

EDUSTUSTOT ULKOMAILLA

PIETARI

Postiosoite
PL 95, 53501 Lappeenranta
Puhelin +7 812 332 0830
Faksi +7 812 332 0831



Mannerheimintie 76 A
PL 999, 00101 Helsinki
Puhelin (09) 229 221, faksi (09) 2292 2980
www.yrittajat.fi

ETELÄ-KARJALAN YRITTÄJÄT RY
Snellmaninkatu 10, 53100 Lappeenranta
p. (05) 610 0200, f. (05) 610 0220
www.yrittajat.fi/etelakarjala

ETELÄ-POHJANMAAN YRITTÄJÄT RY
Alvar Aallon katu 3, 60100 Seinäjoki
p. (06) 420 5000, f. (06) 420 5001
www.yrittajat.fi/etelapohjanmaa

ETELÄ-SAVON YRITTÄJÄT RY
Linnankatu 5 • PL 204, 50101 Mikkeli
p. (015) 151 684, f. (015) 760 0950
www.yrittajat.fi/etelasavo

HELSINGIN YRITTÄJÄT
Kellosilta 2 D, 2. krs. 00520 Helsinki
p. (09) 612 6230, f. (09) 622 3385
www.yrittajat.fi/helsinki

HÄMEEN YRITTÄJÄT RY
Sibeliuksenkatu 11 A, 13100 Hämeenlinna
p. (03) 682 1153, f. (03) 682 1561
www.yrittajat.fi/hame

KAINUUN YRITTÄJÄT RY
Kauppakatu 26 A, 87100 Kajaani
p. (08) 613 0931, f. (08) 613 0934
www.yrittajat.fi/kainuu

KESKI-POHJANMAAN YRITTÄJÄT RY
Ristirannankatu 1, 67100 Kokkola
p. (06) 831 5292, f. (06) 822 3760
www.yrittajat.fi/keskipohjanmaa

KESKI-SUOMEN YRITTÄJÄT RY
Sepänkatu 4, 40100 Jyväskylä
p. 010 425 9203, f. 010 425 9210
www.yrittajat.fi/keskisuomi

KYMEN YRITTÄJÄT RY
Käsityöläiskatu 4, 45100 Kouvola
p. (05) 535 4313, f. (05) 535 4315
www.yrittajat.fi/kymi

LAPIN YRITTÄJÄT RY
Maakuntakatu 16, 96200 Rovaniemi
p. (016) 420 0600, f. (016) 420 0630
www.yrittajat.fi/lappi

LÄNSIPOHJAN YRITTÄJÄT RY
Valtakatu 5, 94100 Kemi
p. (016) 221 701, f. (016) 221 713
www.yrittajat.fi/lansipohja

PIRKANMAAN YRITTÄJÄT RY
Kehräsaari B-rappu • PL 7, 33201 Tampere
p. (03) 251 6500, f. (03) 251 6516
www.yrittajat.fi/pirkanmaa

POHJOIS-KARJALAN YRITTÄJÄT RY
Kauppakatu 17 B, 80100 Joensuu
p. (013) 221 311, f. (013) 127 678
www.yrittajat.fi/pohjoiskarjala

POHJOIS-POHJANMAAN YRITTÄJÄT RY
Uusikatu 64 A 2. krs., 90100 Oulu
p. (08) 311 4677, f. (08) 371 227
www.ppy.net

PÄIJÄT-HÄMEEN YRITTÄJÄT RY
Rautatienkatu 20 B 4, 15110 Lahti
p. (03) 782 9866, f. (03) 782 1718
www.yrittajat.fi/paijathame

PÄÄKAUPUNKISEUDUN YRITTÄJÄT RY
Tapiolan keskustorni 8. krs, 02100 Espoo
p. (09) 455 4525, f. (09) 467 655
www.espoonyrittajat.fi, www.yrittajat.fi/vantaa
www.kauniaistenyrittajat.fi

RANNIKKO-POHJANMAAN YRITTÄJÄT RY -
KUST-ÖSTERBOTTENS FÖRETAGARE RF
Hietasaarenkatu 6, 65100 Vaasa
p. (06) 356 0800, f. (06) 356 0815
www.yrittajat.fi/rannikkopohjanmaa

SATAKUNNAN YRITTÄJÄT RY
Isolinnankatu 24 • PL 45, 28101 Pori
p. (02) 634 9900, f. (02) 634 9901
www.yrittajat.fi/satakunta

SAVON YRITTÄJÄT RY
Haapaniemenkatu 40, 70110 Kuopio
p. (017) 368 0500, f. (017) 368 0506
www.yrittajat.fi/savo

UUDENMAAN YRITTÄJÄT - NYLANDS FÖRETAGARE RY
Rantakatu 1, 2. krs, 04400 Järvenpää
p. (09) 274 5420, f. (09) 622 3381
www.yrittajat.fi/uusimaa

VARSINAIS-SUOMEN YRITTÄJÄT RY
Brahenskatu 20, 20100 Turku
p. (02) 275 7100, f. (02) 232 8272
www.yrittajat.fi/varsinaissuomi



Kymen Yrittäjät

Käsityöläiskatu 4, 45100 Kouvola
Puhelin (05) 535 4313
Faksi (05) 535 4315
www.yrittajat.fi/kymi



Suomen Yrittäjät

Mannerheimintie 76 A
PL 999, 00101 Helsinki
Puhelin (09) 229 221
Faksi (09) 2292 2980
toimisto@yrittajat.fi
www.yrittajat.fi



FINNVERA

Lappeenranta
Snellmaninkatu 10, 53100 Lappeenranta
Faksi 020 460 2149

Finnvera Oyj

Valtakunnallinen vaihde: 020 460 11
www.finnvera.fi
Helsinki

Eteläesplanadi 8
PL 1010, 00101 Helsinki
Faksi 020 460 7220

Kuopio

Haapaniemenkatu 40
PL 1127, 70111 Kuopio
Faksi 020 460 3240