

Alueraportti, Kymi

# Pk-yritysbarometri

syksy

2010  
2010  
2010  
2010  
2010  
2010  
2010  
2010  
2010  
2010  
2010  
2010  
2010  
2010



## ESIPUHE

Suomen Yrittäjät, Finnvera Oyj sekä työ- ja elinkeinoministeriö tekevät yhteistyössä pienten ja keskisuurten yritysten toimintaa ja taloudellista toimintaympäristöä kuvaavan Pk-yritysbarometrin kaksi kertaa vuodessa. Barometri julkistetaan sekä valtakunnallisena että alueellisina raporteina.

Valtakunnallisessa raportissa tuloksia käsitellään koko pk-sektorin näkökulmasta ja myös päätoimialoittain teollisuuteen, rakentamiseen, kauppaan ja palveluihin jaoteltuna. Alueraporteissa kehitystä verrataan erityisesti kyseisen alueen yritysten ja koko maan välillä.

Syksyn 2010 Pk-yritysbarometri perustuu 3900 pk-yrityksen vastauksiin. Se kuvaa siten kattavasti suomalaisten pk-yritysten käsityksiä taloudellisen toimintaympäristön muutoksista sekä yritysten liiketoimintaan ja kehitysnäkymiin vaikuttavista tekijöistä. Barometrin kyky ennakoida talouden suhdannekäänteitä on ollut varsin hyvä.

Tässä raportissa tarkastellaan pk-yritysten suhdanneodotuksia. Lisäksi tarkastellaan yritysten rahoitustilannetta, kasvuhakuisuutta sekä potentiaalisia omistajanvaihdoksia. Syksyn barometrissa on kysytty myös yritysten kehittämistarpeista ja kehittämisen esteistä.

Edelleen on ajankohtaista selvittää yritysten maksuvalmiustilannetta ja luottomarkkinoiden toimivuutta. Kuinka pk-yritykset ovat sopeuttaneet toimintaansa talouskriisissä ja ovatko tarpeet sopeuttamistoimille poistuneet? Kuinka korkealle ovat odotukset nousseetkaan syvän pudotuksen jälkeen?

Helsingissä 7.9.2010

Jussi Järventaus  
toimitusjohtaja  
Suomen Yrittäjät

Pauli Heikkilä  
toimitusjohtaja  
Finnvera Oyj

Kalle J. Korhonen  
alivaltiosihteeri  
Työ- ja elinkeinoministeriö



## SISÄLLYSLUETTELO

TIIVISTELMÄ.....	3
1 Johdanto.....	4
1.1 Barometri.....	4
1.2 Aineisto.....	5
2 Kymenlaakson ja koko maan yritykset.....	6
3 Yritykset ja työllisyys.....	7
4 Pk-yritysten suhdannenäkymät.....	8
4.1 Yleiset suhdannenäkymät.....	8
4.2 Suhdannenäkymät osatekijöittäin.....	9
5 PK-Yritysten kehittämistarpeet.....	10
6 PK-Yritysten kehittämisen pahimmat esteet.....	11
7 Sopeuttamistoimet suhdannetilanteen vuoksi.....	14
8 Elinkeinoilmasto.....	15
9 Pk-yritysten kasvuhakuisuus.....	17
10 Sukupolven- tai omistajanvaihdokset.....	18
11 Pk-yritysten rahoitus.....	19
12 Maksuvaikeudet ja -järjestelyt.....	21
Pk-yritysbarometrin aluejako.....	23
Suomen Yrittäjien ja aluejärjestöjen yhteystiedot.....	24
Finnvera Oyj:n ja aluekonttoreiden yhteystiedot.....	25
Työ- ja elinkeinoministeriön ja ely-keskusten yhteystiedot.....	26

## TIIVISTELMÄ

**Suhdannenäkymät.** Pk-yritykset odottavat nyt suhdanteiden paranevan lähimmän vuoden aikana Kymenlaaksossa ja koko maassa oman yrityksen kannalta. Kymenlaaksossa toimivista pk-yrityksistä 43 prosenttia ennakoii suhdannenäkymien lähimmän vuoden aikana paranevan ja 11 prosenttia yrityksistä ennakoii suhdanteiden heikenevän. Alueen pk-yritysten yleiset suhdannenäkymät ovat edelleen hieman heikkomat kuin koko maan pk-yrityksillä keskimäärin.

Kymenlaaksossa toimivat pk-yritykset odottavat nyt työllisyyden paranevan seuraavan vuoden aikana. Henkilökunnan määrän suhdannenäkymiä kuvaava saldoluku on alueella silti edelleen pienempi kuin koko maassa keskimäärin. Henkilökunnan määrän suhdannenäkymät ovat Kymenlaaksossa kuitenkin huomattavasti korkeammalla tasolla kuin keväällä 2010 (saldoluku tuolloin 5 %). Myös koko maassa ovat henkilökunnan määrän suhdannenäkymät paremmat kuin edellisessä kyselyssä, sillä keväällä henkilökunnan määrän saldoluku oli 12 %. Koko maan pk-yrityksistä 39 prosenttia ja alueella 39 prosenttia on jo sopeuttanut toimintaansa suhdannetilanteen vuoksi. Lisäksi 7 prosenttia koko maan ja 8 prosenttia alueen pk-yrityksistä suunnittelee toimintansa sopeuttamista.

**Kehittämisen esteet.** Kymenlaaksossa pk-yritysten kehittämisen pahimmat esteet ovat yleiseen suhdanteeseen / taloustilanteeseen sekä resursseihin liittyvät tekijät. Yleinen suhdanne / taloustilanne sekä resurssitekijät koetaan suurimmiksi kehittämisen esteiksi myös koko maassa keskimäärin. Rahoitukseen liittyvät tekijät ovat kehittämisen pahimpina esteinä 9 prosentilla Kymenlaakson pk-yrityksistä. Vakuuksien puute on pahimpana esteenä 45 prosentilla, rahoituksen saatavuus 33 prosentilla ja rahoituksen hinta 20 prosentilla. Kymenlaaksossa toimivat pk-yritykset kokevat rahoituksen hieman suuremmaksi kehittämisen esteeksi kuin koko maan pk-yritykset keskimäärin.

**Rahoitus.** Kymenlaakson alueen yrityksistä 27 prosenttia oli ottanut ulkopuolista rahoitusta viimeisten 12 kuukauden aikana, kun taas koko maassa näin oli tehnyt 30 prosenttia. Noin joka viides alueella (20%) ja neljäs koko maassa (24%) toimivista pk-yrityksistä aikoo ottaa ulkopuolista rahoitusta seuraavan vuoden aikana. Finnveran suhdannelainaa / -takausta aikoo näistä yrityksistä hakea koko maan osalta 27 prosenttia ja alueella pienempi osa, 25 prosenttia. Tärkeimpänä käyttötarkoituksena rahoitukselle pidetään alueella edelleen rahoituksen ottamista käyttöpääomaksi ja yrityksen kehittämishankkeisiin. Kymenlaakson pk-yritykset aikovat hankkia ulkoista rahoitusta useimmiten pankista (76%) tai Finnverasta (28%).

**Maksuvaikeudet ja -järjestelyt.** Hieman vajaa viidesosa koko maan ja 15 prosenttia alueen pk-yrityksistä ilmoittaa yrityksellä olleen maksuvaikeuksia viimeisen kolmen kuukauden aikana. Hieman yli puolet koko maasta ja alueelta lisäksi ilmoittaa, että asiakkailta / kumppaneilla on ollut maksuvaikeuksia viimeisen kolmen kuukauden aikana. Noin kymmenesosa sekä alueen että koko maan pk-yrityksistä ilmoittaa, että maksujärjestelyihin on ollut tarvetta verottajan kanssa viimeisen kuuden kuukauden aikana. Alueella on ollut hieman vähemmän tarvetta maksujärjestelyihin verottajan kanssa kuin koko maassa keskimäärin.

## 1 JOHDANTO

Suomen Yrittäjät, Finnvera Oyj sekä työ- ja elinkeinoministeriö tekevät yhteistyössä pienten ja keskisuurten yritysten toimintaa ja taloudellista toimintaympäristöä kuvaavan Pk-yritysbarometrin kaksi kertaa vuodessa. Barometri julkistetaan sekä valtakunnallisena että alueellisina raporteina.

### 1.1 Barometri

Pk-yritysbarometrissa on selvitetty suomalaisten pk-yritysten mielikuvia yleisestä suhdannekehityksestä ja oman yrityksen taloudellisesta kehityksestä. Lisäksi on tiedusteltu mm. yrityksen kehittämiseen, kasvuun, työllistämiseen ja rahoittamiseen liittyvistä rakenteellisista tekijöistä.

Tutkimuksen kohderyhmänä ovat suomalaiset (alle 250 henkilöä työllistävät) pk-yritykset. Otantalähteenä on käytetty Tilastokeskuksen toimialaluokitusta TOL 2008 sekä Fonecta ProFinder -yritysrekisteriä, josta otanta on tehty kiintiöidyllä satunnaisotannalla. Otoksessa on kiintiöity yritysten toimiala, kokoluokka ja sijainti.

Vastaajajoukko on 3900 kohderyhmän vaatimukset täyttävää yritystä. Aineisto on kerätty internet- ja puhelinkyselyinä heinä-elokuussa 2010. Seuraavalla sivulla on esitelty taustatietojakaumia alueen haastatelluista yrityksistä. Tutkimuksen on tehnyt Innolink Research Oy Suomen Yrittäjien, Finnvera Oyj:n sekä työ- ja elinkeinoministeriön toimeksiannosta.

Tutkimusprojektista ovat vastanneet Innolink Research Oy:ssä tutkimusjohtaja Mikko Kesä, viestintäpäällikkö Etta Partanen, tutkimuspäällikkö Katri Ahtiainen sekä tutkimuskoordinaattorit Tiina Similä sekä Anssi Mäkelä. Suomen Yrittäjissä tutkimusprojektista on vastannut ekonomisti Harri Hietala, Finnvera Oyj:ssä apulaisjohtaja Tuomo Holopainen sekä työ- ja elinkeinoministeriössä neuvotteleva virkamies Esa Tikkanen.

- 1) Raportin alueelliset viittaukset tarkoittavat pääsääntöisesti lopussa olevan kartan mukaista maakuntajakoa. Uudellamaalla ja Itä-Uudellamaalla maakuntajako on poikettu (Helsinki, muu Pääkaupunkiseutu ja muu Uusimaa).
- 2) Lisäksi tutkimusaineistosta tehdään raportit Hämeen, Kaakkois-Suomen, Pohjanmaan ja Uudenmaan ELY-alueille sekä Keski-Pohjanmaan Yrittäjien alueelle.
- 3) Helsingin, Pääkaupunkiseudun ja Uudenmaan aikasarjoissa ja kuvioissa olevat luvut ovat vuoden 1999 syksyyn asti koko Uudenmaan alueen lukuja. Pohjanmaan raportissa luvut ovat vuoden 2006 syksyyn asti Etelä-Pohjanmaan ja Pohjanmaan rannikon yhteisiä lukuja.
- 4) Tutkimustuloksissa esiintyy muutamissa kohdissa käsite 'saldoluku'. Se kuvaa kyseisten kysymysten kohdalla positiivisista ja negatiivisista vastauksista laskettujen prosenttilukujen erotusta.

Esimerkiksi: Yleiset suhdannenäkymät seuraavan vuoden aikana

paranee 39 %, huononee 9 % ⇒ saldoluku = +30

## 1.2 Aineisto

Seuraavassa taulukossa on esitetty painottamattomat taustatietojakaumat haastatelluista yrityksistä. Tutkimustuloksissa aineisto on painotettu vastaamaan yritysten todellista toimiala- ja aluejakaumaa. Painotettua otoskokoa käytetään laskentaperusteena, koska tällöin otoksen perusteella lasketut tulokset voidaan yleistää koskemaan koko tutkimuskohteena olevaa pk-sektoria.

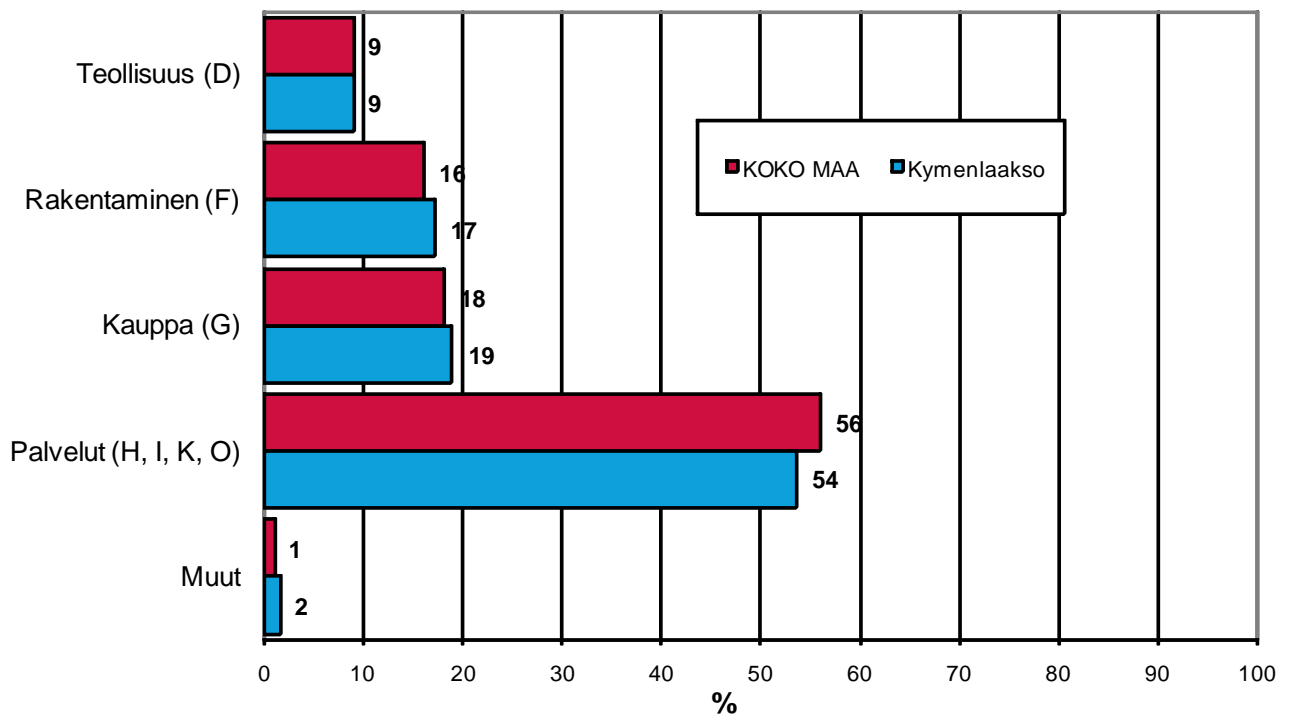
**Taulukko 1: Taustatietoja alueelta haastatelluista yrityksistä.**

		n=	%
<b>ALUE</b>	<b>KYMENLAAKSO</b>	<b>157</b>	<b>3</b>
<b>PÄÄTOIMIALA</b>	Teollisuus	39	25
	Rakentaminen	15	10
	Kauppa	22	14
	Palvelut	81	52
<b>HENKILÖKUNNAN MÄÄRÄ</b>	<b>Alle 5 henkilöä</b>	<b>93</b>	<b>59</b>
	<b>5 - 9 henkilöä</b>	<b>32</b>	<b>20</b>
	<b>10 - 19 henkilöä</b>	<b>19</b>	<b>12</b>
	<b>20 - 49 henkilöä</b>	<b>7</b>	<b>5</b>
	<b>50+ henkilöä</b>	<b>4</b>	<b>3</b>
<b>LIIVEVAIHTO VUONNA 2009</b>	Alle 0,20 milj. euroa	60	38
	0,20 - 0,49 milj. euroa	34	22
	0,50 - 1,49 milj. euroa	38	24
	1,50+ milj. euroa	23	15
<b>YRITYKSEN KASVUHAKUISUUS</b>	<b>Voimakkaasti kasvuhakuinen</b>	<b>8</b>	<b>5</b>
	<b>Kasvaa mahdollisuuksien mukaan</b>	<b>46</b>	<b>31</b>
	<b>Pyrkii säilyttämään asemansa</b>	<b>53</b>	<b>35</b>
	<b>Ei kasvutavoitetta</b>	<b>42</b>	<b>28</b>
	<b>Toiminta loppuu seuraavan vuoden aikana</b>	<b>1</b>	<b>1</b>
<b>YRITYKSELLÄ VIENTITOIMINTAA</b>	Ei	108	74
	Kyllä	38	26
<b>YRITYKSEN PERUSTAMISVUOSI</b>	<b>- 1989</b>	<b>50</b>	<b>32</b>
	<b>1990 - 1999</b>	<b>58</b>	<b>37</b>
	<b>2000 - 2004</b>	<b>20</b>	<b>13</b>
	<b>2005 -</b>	<b>29</b>	<b>19</b>
<b>VASTAAJAN ASEMA</b>	Yrittäjä	139	90
	Palkattu toimitusjohtaja	11	7
	Muu	4	3

## 2 KYMENLAAKSON JA KOKO MAAN YRITYKSET

Suomessa oli 263 001 yritystä vuonna 2008.<sup>1</sup> Näistä yrityksistä 7 422 toimi Kymenlaaksossa. Kymenlaaksossa on rakennusalojen ja kaupan alan yrityksiä suhteellisesti aavistuksen enemmän, ja palvelualojen yrityksiä hieman vähemmän kuin koko maassa keskimäärin.

### 1. YRITYSTEN OSUUDET ERITOIMIALOILLA



Toimialan nimen jäljessä on suluisissa Tilastokeskuksen toimialaluokituksen (TOL 2008) mukainen toimialanumero.

<sup>1</sup> Lähde: Tilastokeskus: Yritys- ja toimipaikkarekisteri, pl. toimiala A. maa-, metsä- ja kalatalous

### 3 YRITYKSET JA TYÖLLISYYS

Kymenlaakson maakunnassa työskenteli vuonna 2009 noin 79 000 työntekijää<sup>2</sup>. Työttömyysaste oli vuonna 2009 Tilastokeskuksen työvoimatiedustelun mukaan koko maassa 8,2 % ja Kymenlaaksossa 7,9 %.

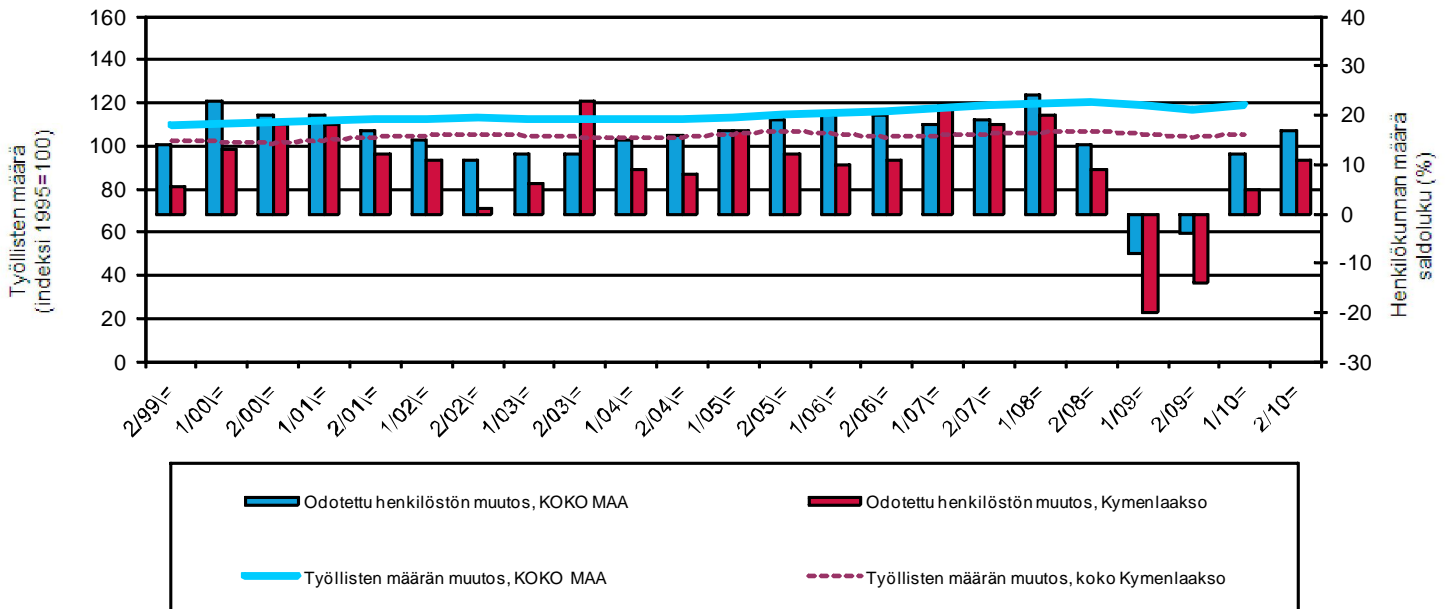
**Taulukko 2: Pk-yritysten suhdannenäkymät henkilökunnan määrän osalta seuraavan vuoden kuluttua.**

	Suurempi %	Yhtä suuri %	Pienempi %	Saldoluku %
<b>KOKO MAA</b>	24	69	7	<b>17</b>
<b>Kymenlaakso</b>	19	73	8	<b>11</b>

Kymenlaaksossa toimivat pk-yritykset odottavat nyt työllisyyden paranevan seuraavan vuoden aikana. Henkilökunnan määrän suhdannenäkymiä kuvaava saldoluku on alueella silti edelleen pienempi kuin koko maassa keskimäärin. Henkilökunnan määrän suhdannenäkymät ovat Kymenlaaksossa kuitenkin huomattavasti korkeammalla tasolla kuin keväällä 2010 (saldoluku tuolloin 5 %). Myös koko maassa ovat henkilökunnan määrän suhdannenäkymät paremmat kuin edellisessä kyselyssä, sillä keväällä henkilökunnan määrän saldoluku oli 12 %.

Seuraavassa kuviossa on verrattu Kymenlaakson työllisten määrää (indeksi 1995=100) ja pk-yritysten henkilökunnan määrän suhdannenäkymiä seuraavan vuoden aikana<sup>3</sup>.

#### 2. HENKILÖKUNNAN MÄÄRÄN MUUTOSODOTUKSET SEURAAVAN VUODEN AIKANA SEKÄ TYÖLLISTEN MÄÄRÄN TILASTOITU MUUTOS



<sup>2</sup> Lähde: Tilastokeskus, Työvoimatutkimus.

<sup>3</sup> Kysymysmuoto muuttui 1/2000. Tätä aiemmin kysyttiin suhdannenäkymät seuraavan puolen vuoden aikana.



## 4 PK-YRITYSTEN SUHDANNENÄKYMÄT

### 4.1 Yleiset suhdannenäkymät

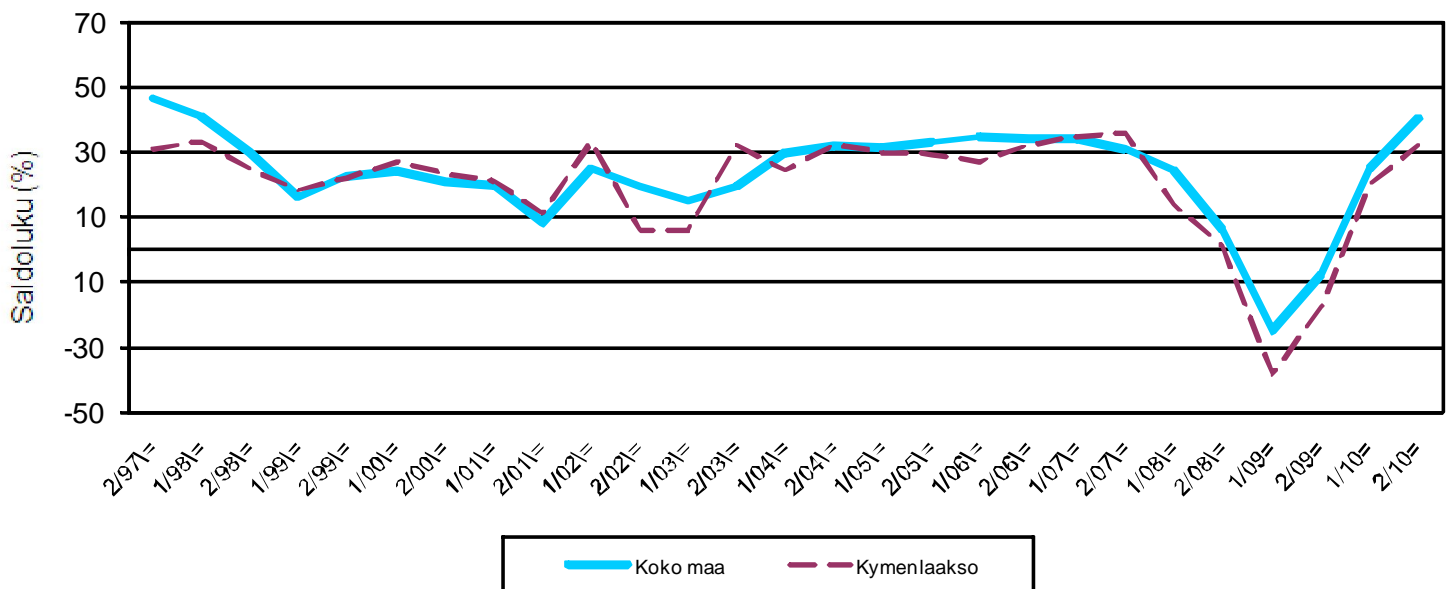
**Taulukko 3.1: Pk-yritysten suhdannenäkymät oman yrityksen kannalta lähimmän vuoden aikana.**

	Paranee	Pysyy ennallaan	Huononee	Saldoluku
	%	%	%	%
<b>KOKO MAA</b>	47	45	7	<b>40</b>
<b>Kymenlaakso</b>	43	46	11	<b>32</b>

Pk-yritykset odottavat nyt suhdanteiden paranevan lähimmän vuoden aikana Kymenlaaksossa ja koko maassa oman yrityksen kannalta. Kymenlaaksossa toimivista pk-yrityksistä 43 prosenttia ennakoivat suhdannenäkymien lähimmän vuoden aikana paranevan ja 11 prosenttia yrityksistä ennakoivat suhdanteiden heikkenevän. Alueen pk-yritysten yleiset suhdannenäkymät ovat edelleen hieman heikkomat kuin koko maan pk-yrityksillä keskimäärin.

Seuraavasta kuviosta nähdään pk-yritysten yleisten suhdannenäkymien kehitys tutkimusjaksosta 2/97 lähtien. Kevään 2010 tilanteeseen verrattuna ovat Kymenlaaksossa ja koko maassa toimivien pk-yritysten suhdannenäkymät lähimmän vuoden aikana parantuneet. Kehitys on ollut alueella ja koko maassa selkeää.

### 3.1 YLEISET SUHDANNENÄKYMÄT LÄHIMMÄN VUODEN AIKANA



## 4.2 Suhdannenäkymät osatekijöittäin

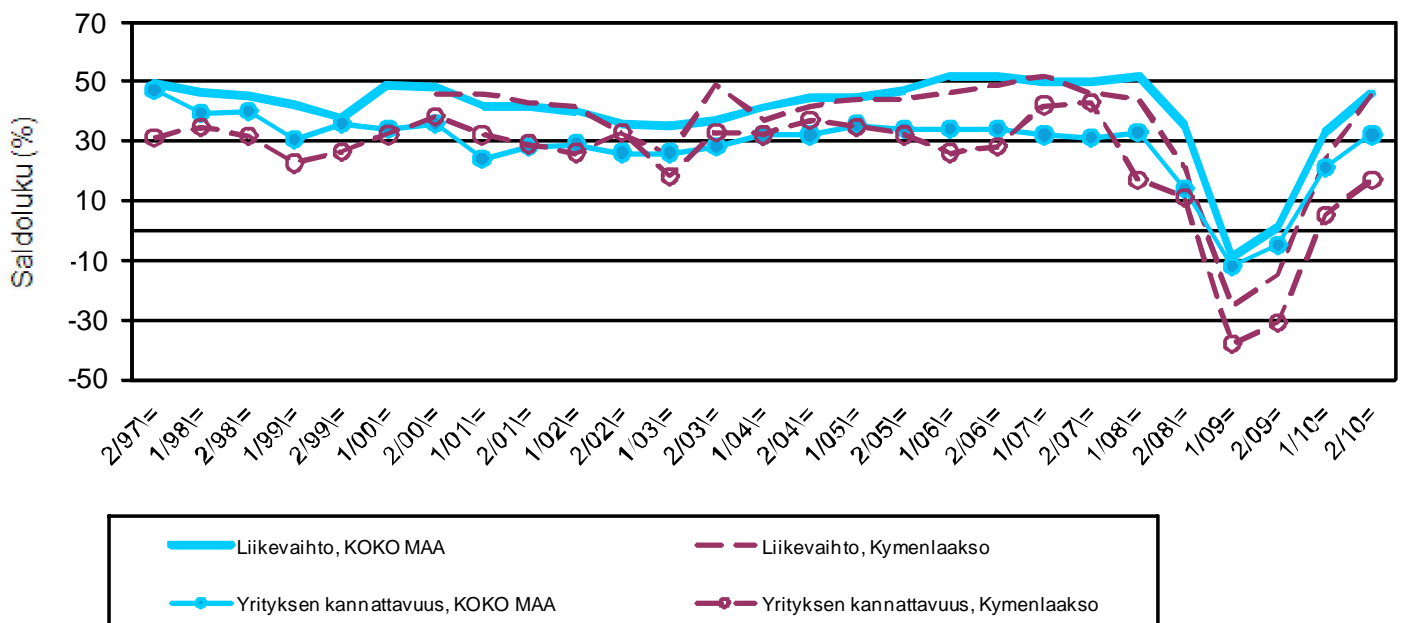
**Taulukko 3.2: Pk-yritysten suhdannenäkymät osatekijöittäin seuraavan vuoden kuluttua.**

	Liikevaihto	Investointien arvo	Viennin arvo	Tuonnin arvo	Tuotanto-kustannukset	Yrityksen kannattavuus	Vaka-varaisuus	Tuotekehitys-panostukset
<b>KOKO MAA</b>								
Suurempi	56	22	17	18	41	43	39	26
Yhtä suuri	34	63	73	73	50	45	53	65
Pienempi	10	15	10	9	9	12	8	10
<b>Saldoluku (%)</b>	<b>46</b>	<b>7</b>	<b>8</b>	<b>9</b>	<b>31</b>	<b>32</b>	<b>31</b>	<b>16</b>
<b>Kymenlaakso</b>								
Suurempi	55	20	13	10	52	35	33	24
Yhtä suuri	36	61	81	82	43	47	55	69
Pienempi	9	20	7	8	5	18	13	8
<b>Saldoluku (%)</b>	<b>45</b>	<b>0</b>	<b>6</b>	<b>2</b>	<b>47</b>	<b>17</b>	<b>20</b>	<b>16</b>

Koko maan pk-yritysten suhdannenäkymät ovat seuraavan vuoden kuluttua lähes kaikkien osatekijöiden suhteen positiivisemmat kevääseen 2010 verrattuna. Kymenlaaksossa toimivien pk-yritysten suhdannenäkymät ovat nousseet kaikkien osatekijöiden osalta. Kymenlaaksossa toimivien pk-yritysten suhdannenäkymät ovatkin nyt positiivisia kaikkien osatekijöiden suhteen. Alueella toimivien pk-yritysten suhdannenäkymät ovat kuitenkin edelleen keskimääräistä heikkomat lähes kaikkien osatekijöiden osalta koko maahan verrattuna.

Seuraavasta kuvioista nähdään pk-yritysten liikevaihdon ja yrityksen kannattavuuden suhdannenäkymien<sup>4</sup> kehitys jaksosta 2/97 lähtien. Sekä liikevaihdon että kannattavuuden suhdannenäkymät sekä Kymenlaaksossa että koko maassa ovat nousseet kevään 2010 kyselyyn verrattuna.

### 3.2 SUHDANNENÄKYMÄT SEURAAVAN VUODEN KULUTTUA



<sup>4</sup> Kysymysmuoto muuttui 1/2000. Tätä aiemmin kysyttiin suhdannenäkymät seuraavan puolen vuoden aikana.

## 5 PK-YRITYSTEN KEHITTÄMISTARPEET

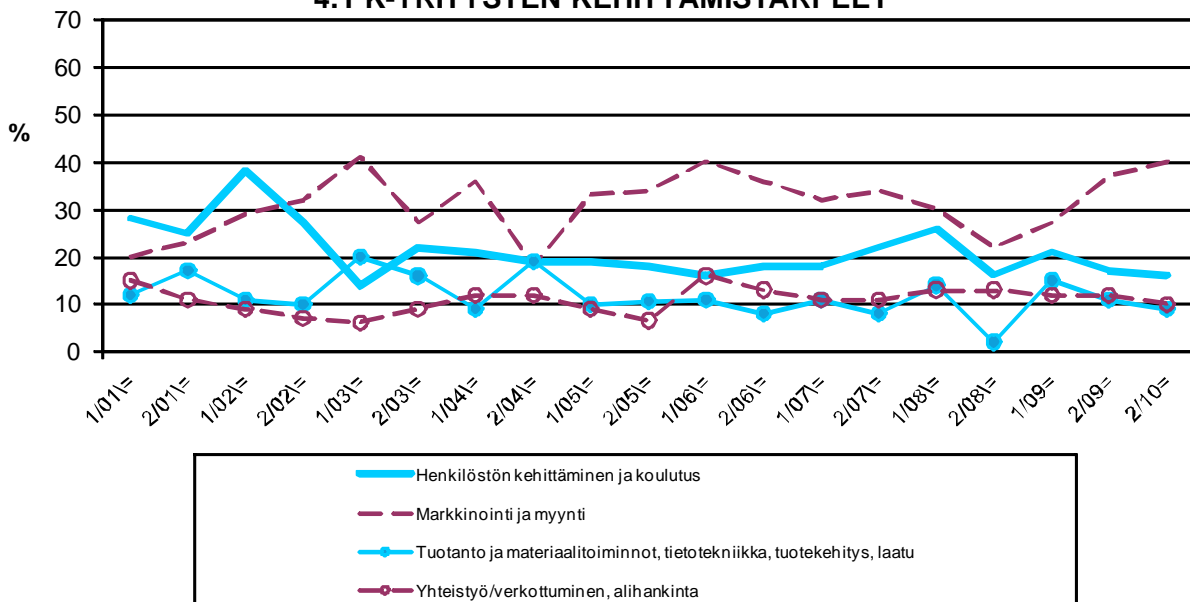
Pk-yrityksillä eniten kehittämistarvetta tällä hetkellä.

	KOKO MAA %	Kymenlaakso %
Johtaminen	4	5
Yrityksen hallitustyöskentely	2	2
Henkilöstön kehittäminen ja koulutus	16	16
Markkinointi ja myynti	33	40
Vienti ja kansainvälistyminen	3	1
Rahoitus, talous ja laskentatoimi	8	8
Tuotanto ja materiaalitoiminnot, tietotekniikka, tuotekehitys, laatu	11	9
Yhteistyö/verkottuminen, alihankinta	12	10
Ympäristö- ja muiden säädosvaatimusten ottaminen huomioon toiminnassa	2	1
Ei kehittämistarvetta	9	9

Koko maan ja Kymenlaakson alueen pk-yritysten kehittämistarpeet ovat melko samankaltaisia. Kymenlaakson pk-yrityksissä koetaan olevan koko maan keskiarvon tavoin eniten kehittämistarvetta markkinoinnissa ja myynnissä. Seuraavaksi eniten kehittämistarvetta alueen pk-yrityksillä on henkilöstön kehittämiseen ja koulutukseen sekä yhteistyöhön / verkottumiseen. Kymenlaaksossa nähdään henkilöstön kehittämiseen ja koulutukseen liittyvän yhtä paljon kehittämistarvetta kuin koko maassa keskimäärin. Markkinoinnissa ja myynnissä koetaan puolestaan olevan alueella hieman enemmän kehittämistarvetta kuin koko maassa keskimäärin.

Tuotantoon ja materiaalitoimintoihin, henkilöstön kehittämiseen ja koulutukseen sekä yhteistyöhön / verkottumiseen liittyvät kehittämistarpeet ovat hieman laskeneet Kymenlaaksossa toimivien pk-yritysten keskuudessa. Markkinointiin ja myyntiin liittyvät tarpeet ovat taas hieman nousseet.

### 4. PK-YRITYSTEN KEHITTÄMISTARPEET



## 6 PK-YRITYSTEN KEHITTÄMISEN PAHIMMAT ESTEET

Pk-yritysten kehittämisen pahimmat esteet.

	KOKO MAA	Kymenlaakso
	%	%
<b>YRITYSTOIMINNAN SÄÄTELY</b>	<b>4</b>	<b>4</b>
byrokratia	1,9	1,5
työlainsäädäntö	0,7	1,5
työehtosopimukset	0,3	0,0
muu sääntely	1,5	1,5
<b>KUSTANNUSTASO</b>	<b>10</b>	<b>5</b>
verotus	2,1	3,0
palkkataso	1,8	0,7
työn sivukulut	4,0	0,0
muut tuotantokustannukset	1,9	1,5
<b>KILPAILUTILANNE</b>	<b>14</b>	<b>13</b>
kireä kilpailutilanne	9,4	8,9
markkinoiden liiallinen keskittyminen	1,4	1,5
julkisen sektorin elinkeinotoiminta	0,7	2,2
markkinoita vääristävät tuet	0,0	0,0
harmaa talous, konkurssit jne.	1,0	0,7
kysynnän riittämättömyys	1,5	0,0
<b>RAHOITUS</b>	<b>8</b>	<b>7</b>
rahoituksen saatavuus	3,1	2,2
rahoituksen hinta	0,9	1,5
vakuuksien puute	3,7	3,0
<b>RESURSSITEKIJÄT</b>	<b>17</b>	<b>20</b>
ammattitaitoisen työvoiman saatavuus	9,4	10,4
alihankkijoiden/osatoimittajien		
saatavuus	0,9	0,7
toimitilat	1,4	3,0
koneet ja laitteet	0,7	0,7
muut resurssitekijät, esim. raaka-aineet	3,7	3,7
<b>YLEINEN SUHDANNE- /TALOUSTILANNE</b>	<b>27</b>	<b>30</b>
<b>MUUT TEKIJÄT</b>	<b>7</b>	<b>9</b>
<b>EI VASTATTU</b>	<b>13</b>	<b>11</b>

Kymenlaaksossa pk-yritysten kehittämisen pahimmat esteet ovat yleiseen suhdanteeseen / taloustilanteeseen sekä resursseihin liittyvät tekijät. Resurssitekijöistä erityisesti ammattitaitoisen työvoiman saatavuus sekä muut resurssitekijät koetaan alueen pk-yritysten keskuudessa yrityksen kehittämisen esteiksi. Yleinen suhdanne / taloustilanne sekä resurssitekijät koetaan suurimmiksi kehittämisen esteiksi myös koko maassa keskimäärin. Kilpailutilanteeseen liittyvät tekijät koetaan alueella hieman pienemmiksi kehittämisen esteiksi kuin koko maassa keskimäärin.

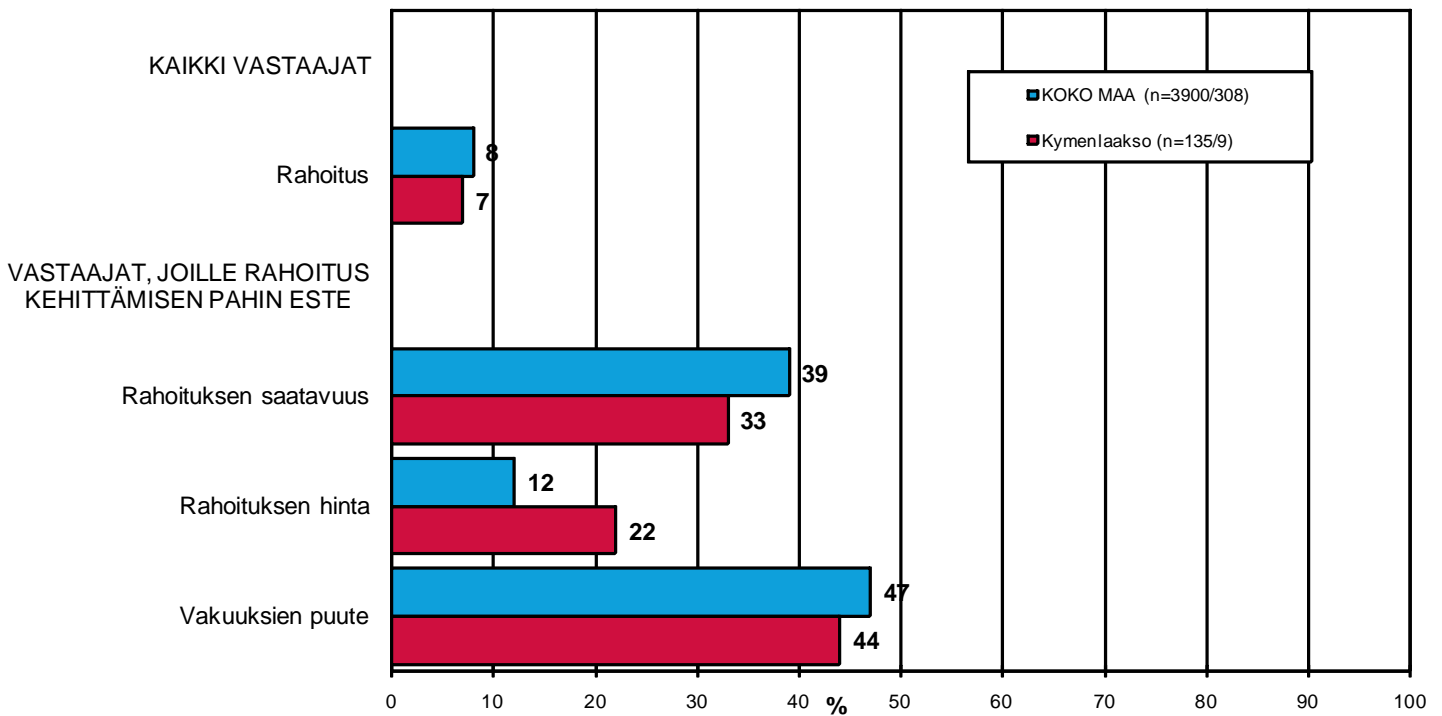
Rahoitukseen liittyvät tekijät ovat kehittämisen pahimpina esteinä 9 prosentilla Kymenlaakson pk-yrityksistä. Vakuuksien puute on pahimpana esteenä 45 prosentilla, rahoituksen saatavuus 33 prosentilla ja rahoituksen hinta 20 prosentilla. Kymenlaaksossa toimivat pk-yritykset kokevat rahoituksen hieman suuremmaksi kehittämisen esteeksi kuin koko maan pk-yritykset keskimäärin.

Kymenlaaksossa kaikki sekä Kasvuhakuiset<sup>5</sup> pk-yritykset pitävät rahoitusta kokonaisuudessaan hieman suurempana kehittämisen esteenä verrattuna syksyn 2009 tilanteeseen.

Koko maassa kaikki pk-yritykset pitävät rahoitusta nyt hieman suurempana esteenä verrattuna syksyn 2009 tilanteeseen. Kasvuhakuiset pk-yritykset kokevat rahoituksen hieman pienemmäksi kehittämisen esteeksi kuin syksyllä 2009.

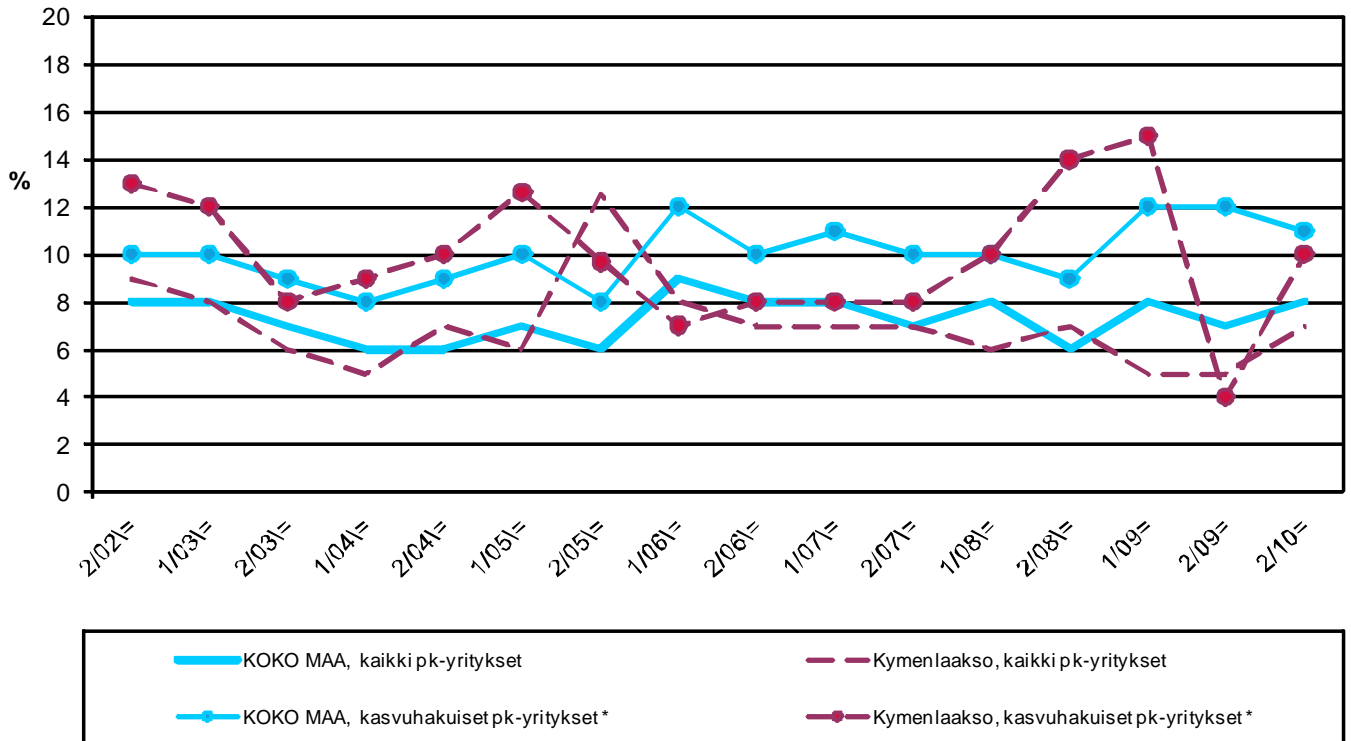
### 5.1 PK-YRITYSTEN KEHITTÄMISEN ESTEET -Rahoitus-

n=kaikki vastaajat/rahoitus suurin kehittämisen este



<sup>5</sup> Voimakkaasti kasvuhakuiset ja mahdollisuuksien mukaan kasvamaan pyrkivät pk-yritykset yhteensä.

## 5.2 PK-YRITYSTEN KEHITTÄMISEN ESTEET - Rahoitus kokonaisuudessaan -



\*) Yritys on voimakkaasti kasvuhakuinen tai pyrkii kasvamaan mahdollisuuksien mukaan

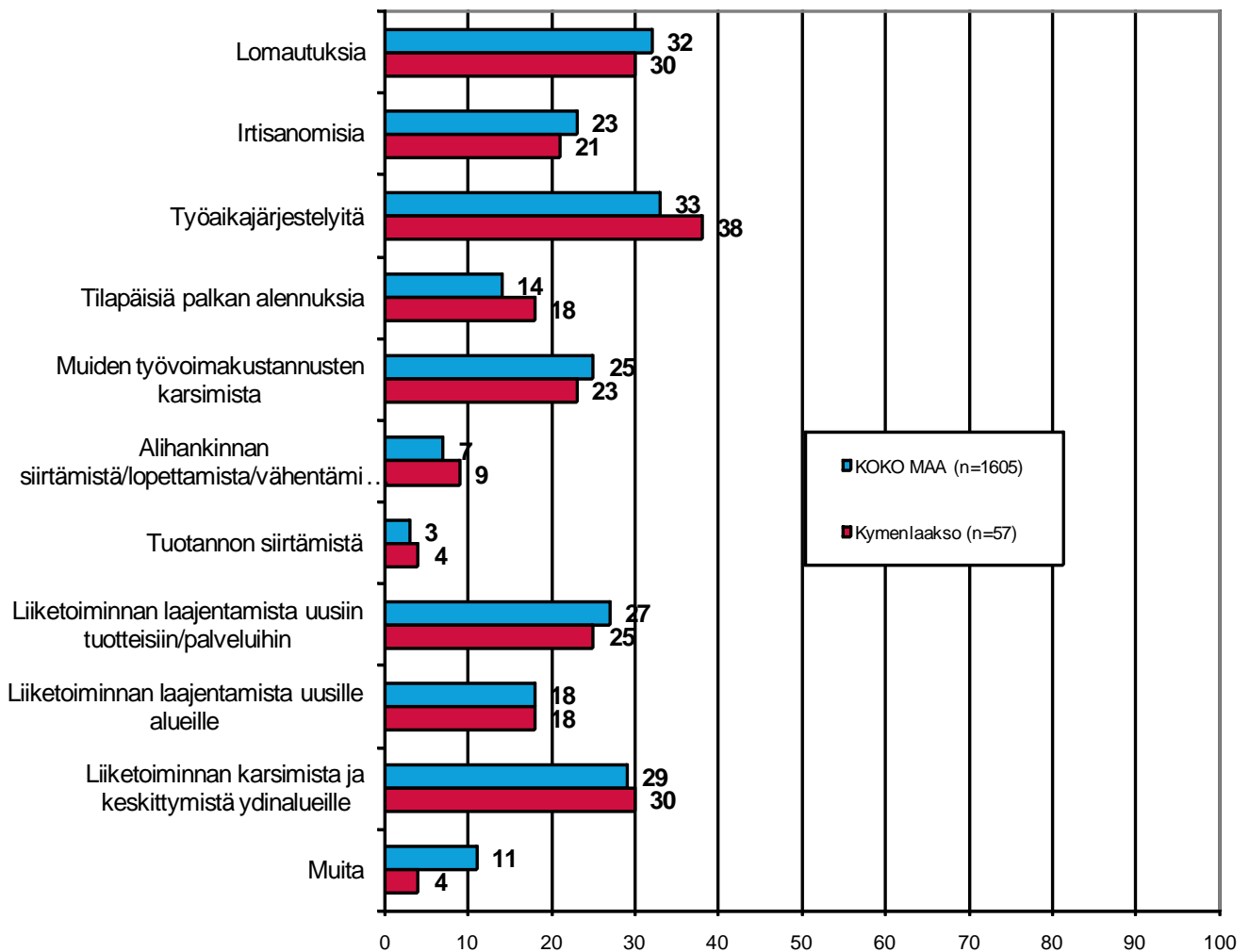
## 7 SOPEUTTAMISTOIMET SUHDANNETILANTEEN VUOKSI

Koko maan pk-yrityksistä 39 prosenttia ja alueella 39 prosenttia on jo sopeuttanut toimintaansa suhdannetilanteen vuoksi. Lisäksi 7 prosenttia koko maan ja 8 prosenttia alueen pk-yrityksistä suunnittelee toimintansa sopeuttamista.

33 prosenttia koko maan ja 38 prosenttia alueen toimintaa sopeuttaneista / sopeuttamista suunnittelevista pk-yrityksistä on tehnyt / aikoo tehdä työaikajärjestelyitä. Toiseksi eniten alueella ja koko maassa on tehty / suunnitellaan tehtäväksi lomautuksia. Liiketoiminnan karsimista ja keskittymistä ydinalueille on tehnyt / suunnittelee tekevänsä puolestaan 29 prosenttia koko maan ja 30 prosenttia alueen vastanneista pk-yrityksistä.

### 6. MITÄ SOPEUTTAMISTOIMIA ON TEHTY/SUUNNITTEILLA

n=on jo sopeuttanut, suunnittelee sopeuttamista



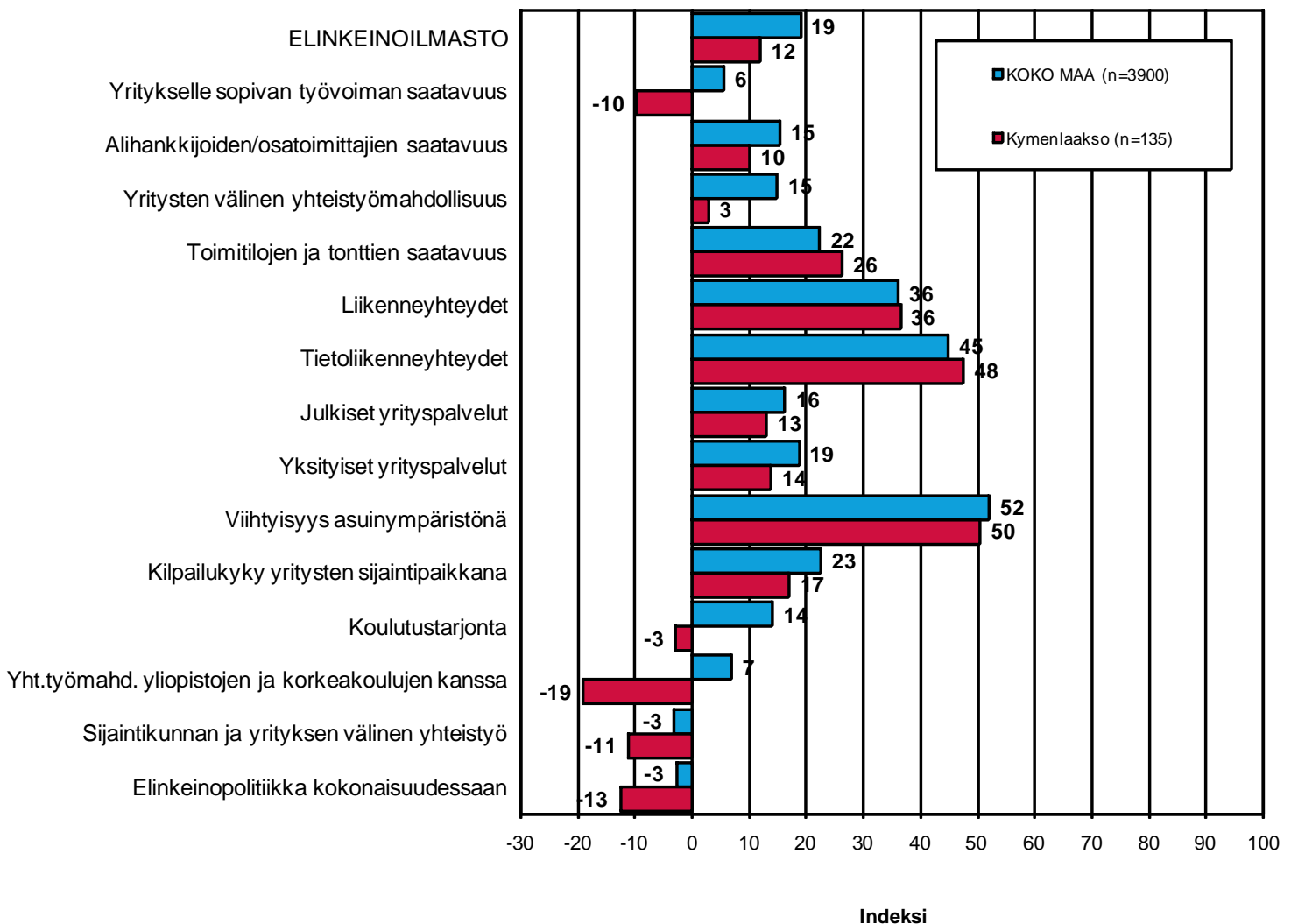
## 8 ELINKEINOILMASTO

Yrityksen sijaintikuntaan elinkeinon harjoittamisen näkökulmasta ollaan Kymenlaaksossa edelleen tyytymättömpiä kuin koko maassa keskimäärin. Tyytyväisimpiä Kymenlaaksossa sijaitsevat pk-yritykset ovat alueen viihtyisyyteen asuin ympäristönä sekä tietoliikenne- ja liikenneyhteyksiin. Tyytymättöimpiä alueella ollaan yhteistyömahdollisuuksiin yliopistojen ja korkeakoulujen kanssa, elinkeinopolitiikkaan kokonaisuudessaan sekä sijaintikunnan ja yritysten väliseen yhteistyöhön. Kymenlaaksossa pk-yritykset ovat koko maan pk-yrityksiä tyytymättömpiä kaikissa muissa tekijöissä paitsi toimitilojen ja tonttien saatavuudessa, liikenneyhteyksissä sekä tietoliikenneyhteyksissä.

Koko maan ja alueen keskimääräinen tyytyväisyys elinkeinoilmastoon on jälleen noussut kevään 2010 tuloksista. Aiemmin kysytty tekijä 'yhteiskunnalliset turvallisuuspalvelut' ei ole ollut mukana kyselyssä vuodesta 2006 lähtien.

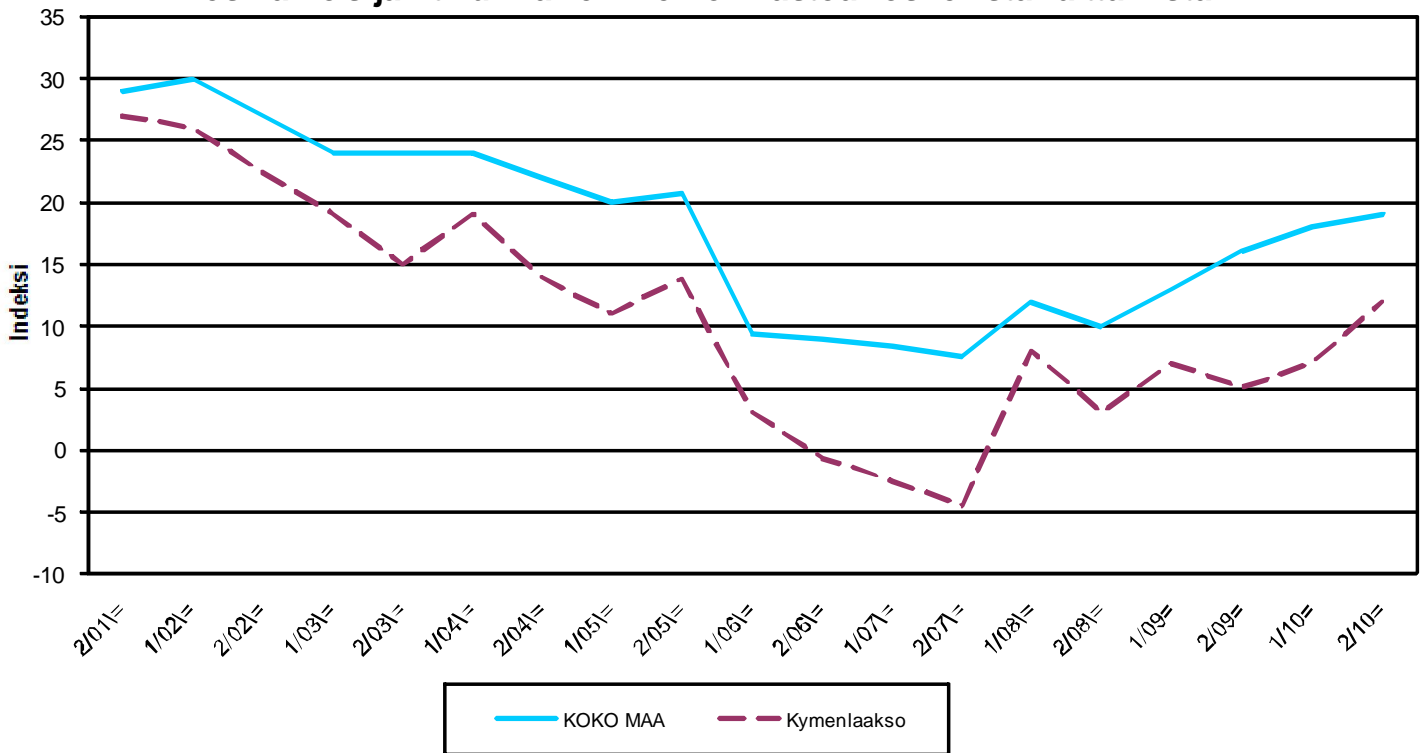
### 7.1 ELINKEINOILMASTO

n=kaikki vastaajat





**7.2 ELINKEINOILMASTO**  
 - Keskiarvo sijaintikunnan elinkeinoilmastoja koskevista väittämistä -



## 9 PK-YRITYSTEN KASVUHAKUISUUS

Taulukko 4: Pk-yritysten kasvuhakuisuus.

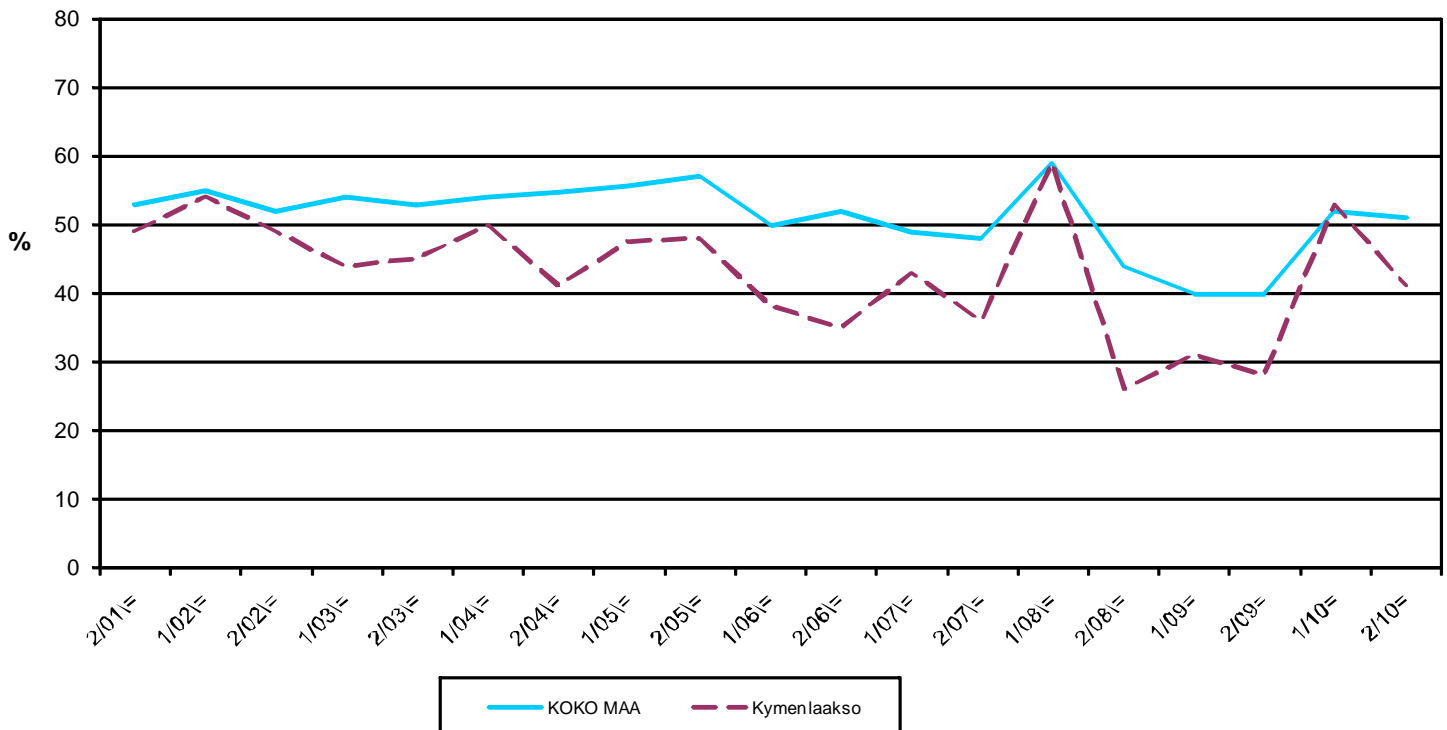
	KOKO MAA %	Kymenlaakso %
Olemme voimakkaasti kasvuhakuinen	9	6
Pyrimme kasvamaan mahdollisuuksien mukaan	41	34
Pyrimme säilyttämään asemamme	32	35
Yrityksellämme ei ole kasvutavoitteita	16	24
Toiminta loppuu seuraavan vuoden aikana	1	0

Kymenlaaksossa on nyt suhteellisesti hieman vähemmän voimakkaasti kasvuhakuisia pk-yrityksiä kuin koko maassa keskimäärin. Yrityksen toiminnan loppumista seuraavan vuoden aikana ennakoii prosentti koko maan pk-yrityksistä. Alueen pk-yrityksistä toiminnan loppumista ei ennakoii yksikään.

Voimakkaasti tai mahdollisuuksien mukaan kasvavia pk-yrityksiä on Kymenlaaksossa nyt yhteensä 41 prosenttia kun koko maassa niitä on yhteensä 51 prosenttia. Kasvuhakuisten yritysten osuus on laskenut koko maassa ja alueella kevästä 2010.

### 8. PK-YRITYSTEN KASVUHAKUISUUS

-Voimakkaasti ja mahdollisuuksien mukaan kasvavien yritysten osuus kaikista yrityksistä-



## 10 SUKUPOLVEN- TAI OMISTAJANVAIHDOKSET

Taulukko 5: Sukupolven- tai omistajanvaihdokset pk-yrityksissä.

	KOKO MAA %	Kymenlaakso %
SUKUPOLVEN- TAI OMISTAJANVAIHDOS ODOTETTAVISSA LÄHIMMÄN 5 VUODEN AIKANA		
Ei	62	54
Kyllä, 1-2 vuoden sisällä	11	18
Kyllä, 3-5 vuoden sisällä	16	15
Ei osaa sanoa	12	13

Kymenlaakson alueella kolmasosassa (33%) pk-yrityksestä on odotettavissa sukupolven- tai omistajanvaihdos lähimmän viiden vuoden aikana. Koko maan osalta sukupolven- tai omistajanvaihdosta ennakoiti yhteensä 27 prosenttia.

## 11 PK-YRITYSTEN RAHOITUS

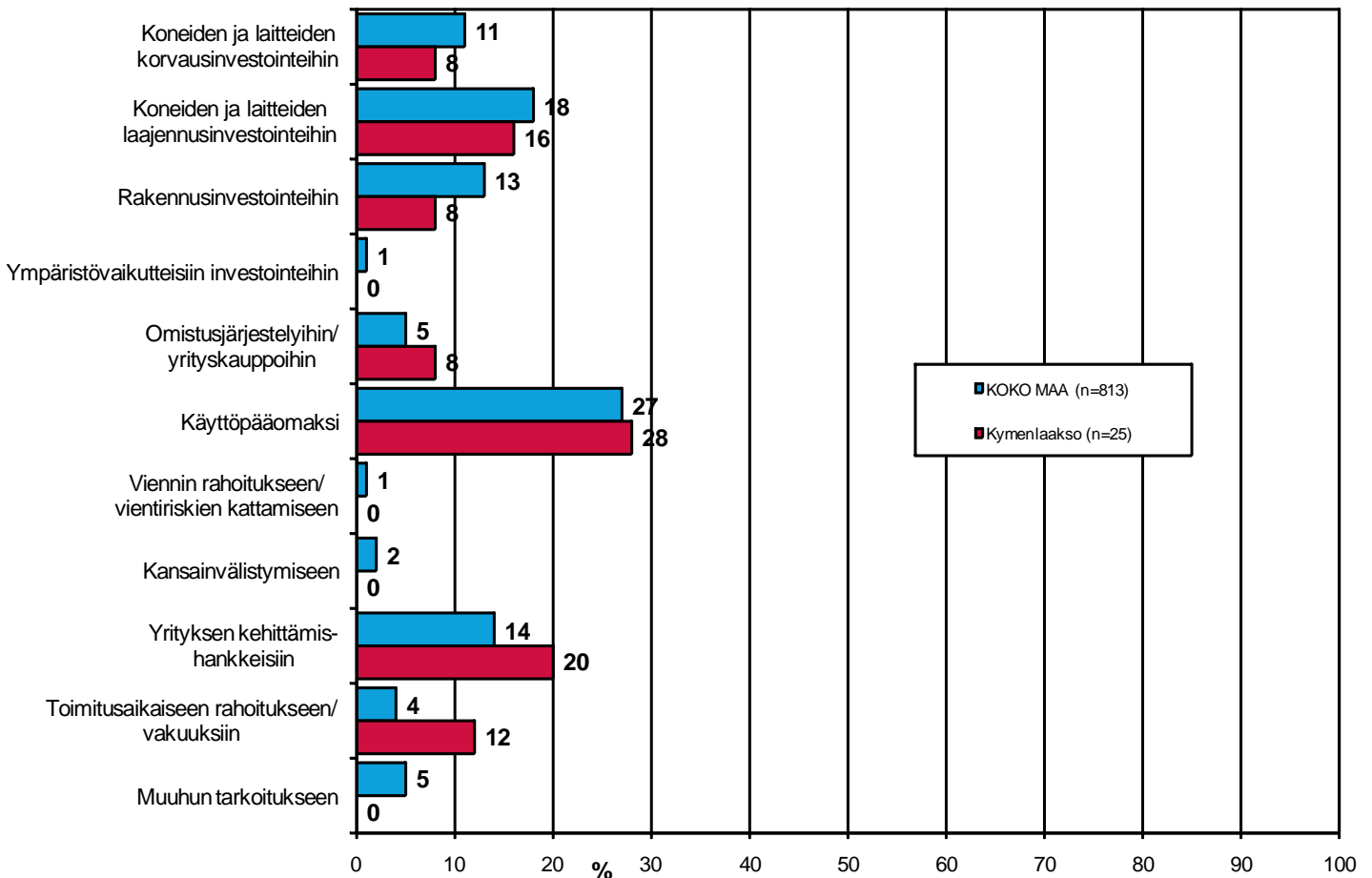
Kymenlaakson alueen yrityksistä 27 prosenttia oli ottanut ulkopuolista rahoitusta viimeisten 12 kuukauden aikana, kun taas koko maassa näin oli tehnyt 30 prosenttia. Noin puolet koko maan ja hieman alle puolet alueen pk-yrityksistä oli ottanut lainaa rahoituslaitoksilta. Noin joka viides alueella (20%) ja neljäs koko maassa (24%) toimivista pk-yrityksistä aikoo ottaa ulkopuolista rahoitusta seuraavan vuoden aikana. Finnveran suhdannelainaa / -takausta aikoo näistä yrityksistä hakea koko maan osalta 27 prosenttia ja alueella pienempi osa, 25 prosenttia. Tärkeimpänä käyttötarkoituksena rahoitukselle pidetään alueella edelleen rahoituksen ottamista käyttöpääomaksi ja yrityksen kehittämishankkeisiin.

Kymenlaakson pk-yritykset aikovat hankkia ulkoista rahoitusta useimmiten pankista (76 %) tai Finnverasta (28%).

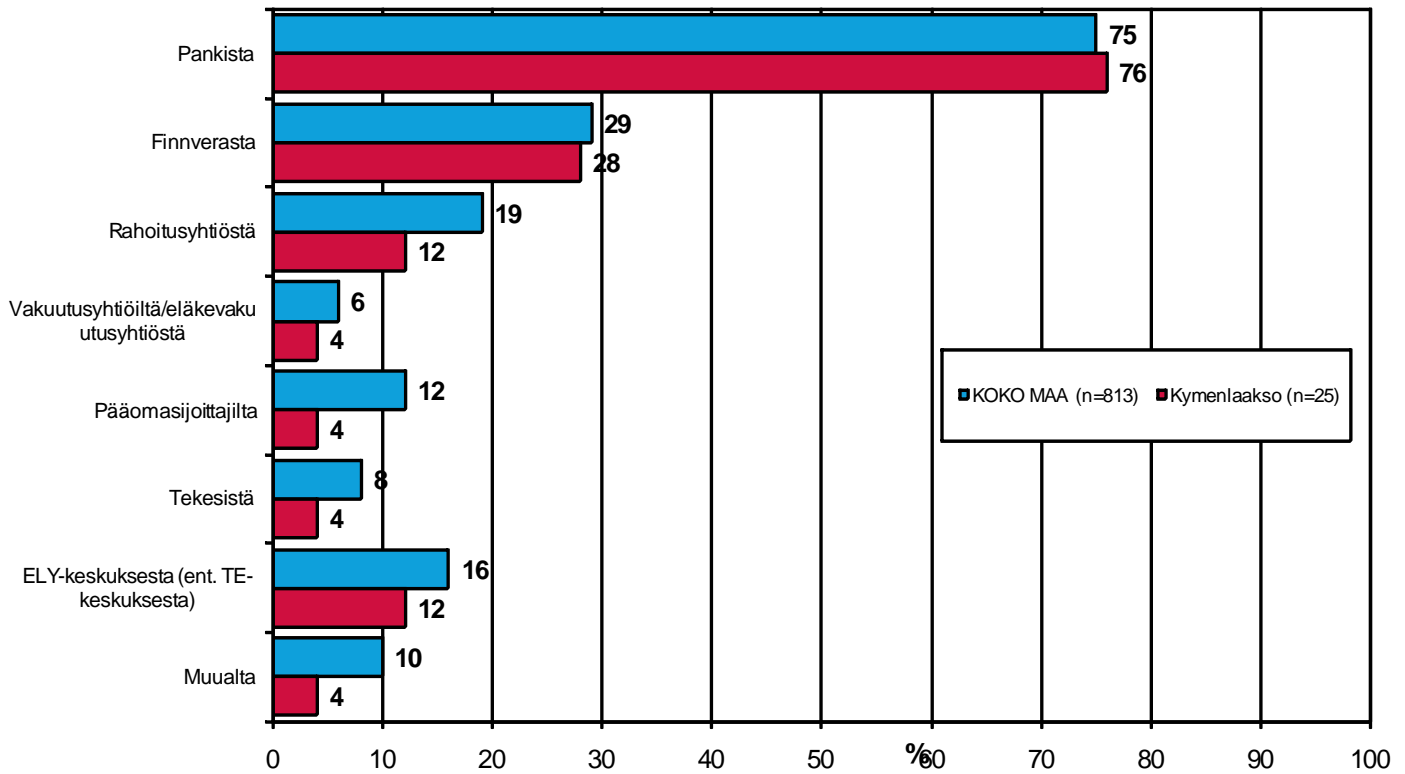
### 9. TÄRKEIN KÄYTTÖTARKOITUS ULKOPUOLISELLE RAHOITUKSELLE

#### -Yritykset, jotka aikovat ottaa ulkopuolista rahoitusta-

n=yritys aikoo ottaa ulkopuolista rahoitusta



**10. MISTÄ AIKOO HAKEA RAHOITUSTA**  
-Yritykset, jotka aikovat ottaa ulkopuolista rahoitusta-  
n=yritys aikoo ottaa ulkopuolista rahoitusta

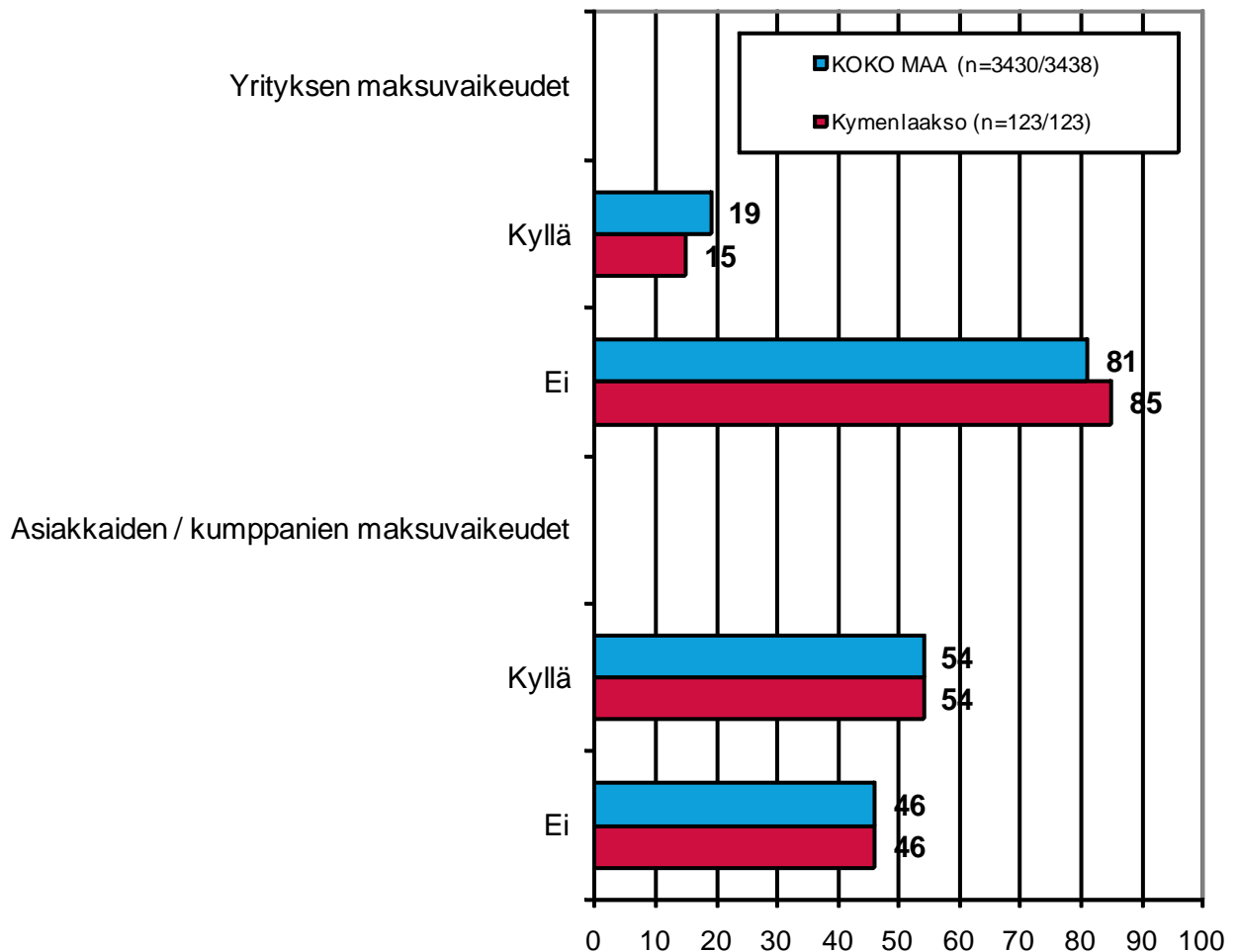


## 12 MAKSUVAIKEUDET JA -JÄRJESTELYT

Hieman vajaa viidesosa koko maan ja 15 prosenttia alueen pk-yrityksistä ilmoittaa yrityksellä olleen maksuvaikeuksia viimeisen kolmen kuukauden aikana. Hieman yli puolet koko maasta ja alueelta lisäksi ilmoittaa, että asiakkailla / kumppaneilla on ollut maksuvaikeuksia viimeisen kolmen kuukauden aikana.

61 prosenttia koko maan ja 64 prosenttia alueen niistä yrityksistä, jotka ilmoittavat asiakkailla / kumppaneilla olleen maksuvaikeuksia viimeisen kolmen kuukauden aikana ilmoittaa, että asiakkailla / kumppaneilla on ollut maksuvaikeuksia viimeisen kolmen kuukauden aikana vuodentakaisista enemmän.

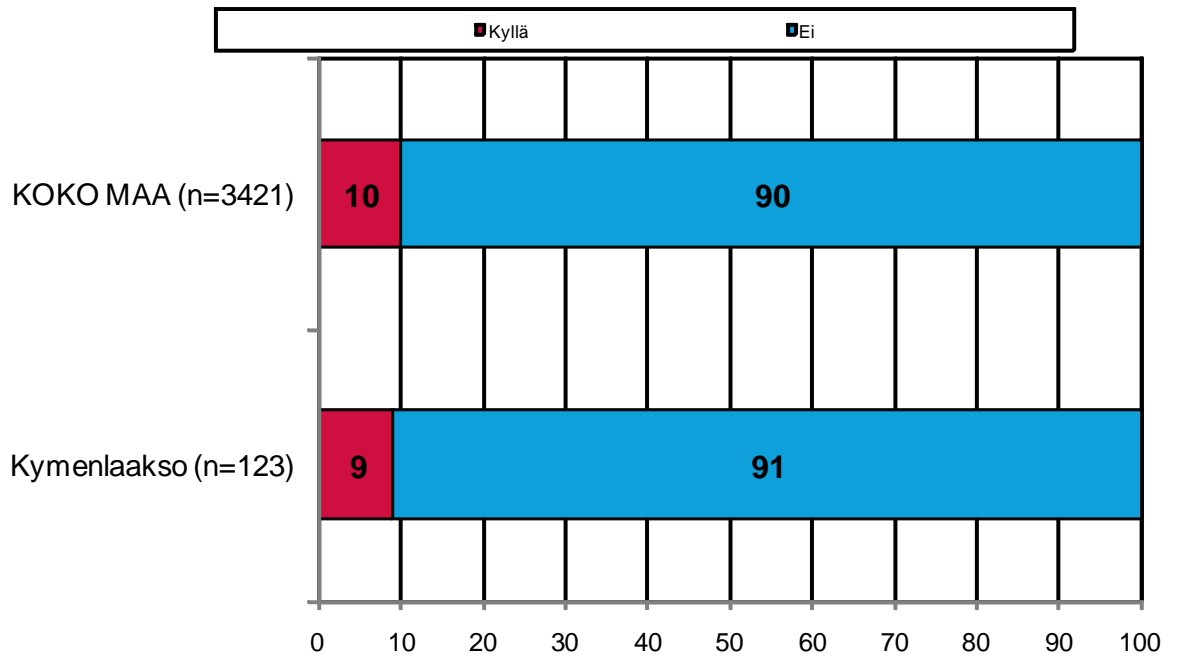
### 11. MAKSUVAIKEUDET YRITYKSELLÄ JA ASIAKKAILLA/ KUMPPANEILLA n=kaikki vastaajat



Noin kymmenesosa sekä alueen että koko maan pk-yrityksistä ilmoittaa, että maksujärjestelyihin on ollut tarvetta verottajan kanssa viimeisen kuuden kuukauden aikana. Alueella on ollut hieman vähemmän tarvetta maksujärjestelyihin verottajan kanssa kuin koko maassa keskimäärin.

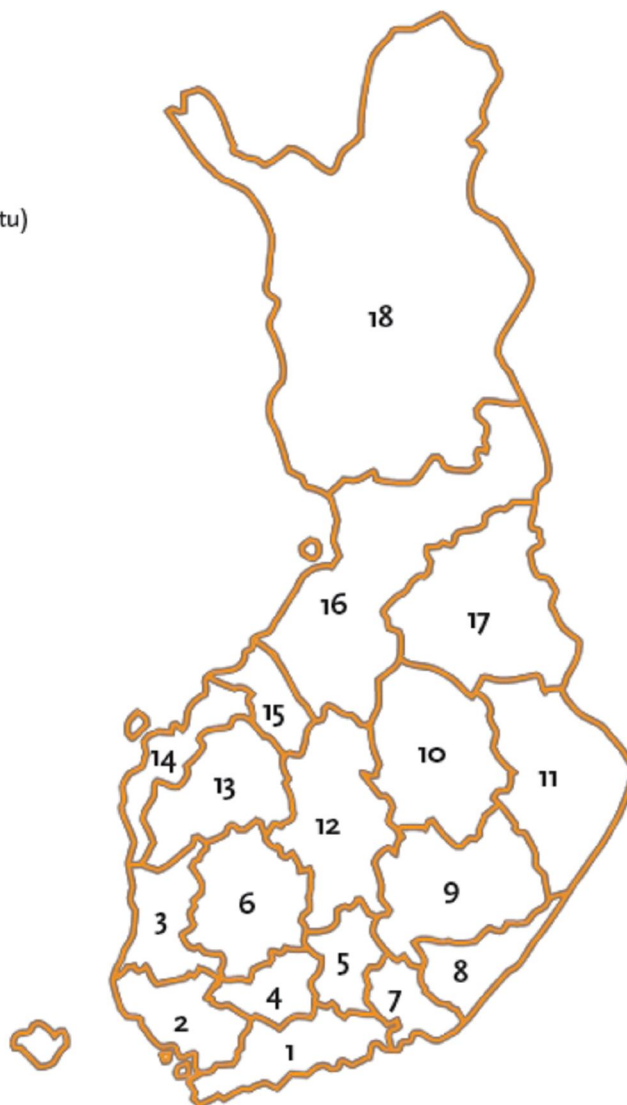
## 12. TARVE MAKSUJÄRJESTELYIHIN VEROTTAJAN KANSSA

n=kaikki vastaajat



## PK-YRITYSBAROMETRIN ALUEJAKO

1. Uusimaa, erilliset raportit:
  - Helsinki
  - Pääkaupunkiseutu (pl. Helsinki)
  - Uusimaa (pl. Helsinki ja Pääkaupunkiseutu)
2. Varsinais-Suomi
3. Satakunta
4. Kanta-Häme
5. Päijät-Häme
6. Pirkanmaa
7. Kymenlaakso
8. Etelä-Karjala
9. Etelä-Savo
10. Pohjois-Savo
11. Pohjois-Karjala
12. Keski-Suomi
13. Etelä-Pohjanmaa
14. Pohjanmaa
15. Keski-Pohjanmaa
16. Pohjois-Pohjanmaa
17. Kainuu
18. Lappi



Lisäksi tehdään raportit Hämeen, Kaakkois-Suomen, Pohjanmaan ja Uudenmaan ELY-alueille sekä Keski-Pohjanmaan Yrittäjien alueelle.



## SUOMEN YRITTÄJIEN JA ALUEJÄRJESTÖJEN YHTEYSTIEDOT

**Etelä-Karjalan Yrittäjät ry**  
www.yrittajat.fi/etelakarjala  
puhelin 010 470 1100

**Etelä-Pohjanmaan Yrittäjät ry**  
www.yrittajat.fi/etelapohjanmaa  
puhelin (06) 420 5000

**Etelä-Savon Yrittäjät ry**  
www.yrittajat.fi/etelasavo  
puhelin 0500 651 311

**Helsingin Yrittäjät ry**  
www.yrittajat.fi/helsinki  
puhelin 010 841 3020

**Hämeen Yrittäjät ry**  
www.yrittajat.fi/hame  
puhelin (03) 682 1153

**Kainuun Yrittäjät ry**  
www.yrittajat.fi/kainuu  
puhelin 010 387 7870

**Keski-Pohjanmaan Yrittäjät ry**  
www.yrittajat.fi/keskipohjanmaa  
puhelin (06) 831 5292

**Keski-Suomen Yrittäjät ry**  
www.yrittajat.fi/keskisuomi  
puhelin 010 425 9200

**Kymen Yrittäjät ry**  
www.yrittajat.fi/kymi  
puhelin (05) 544 3030

**Lapin Yrittäjät ry**  
www.yrittajat.fi/lappi  
puhelin 0400 898 200

**Länsipohjan Yrittäjät ry**  
www.yrittajat.fi/lansipohja  
puhelin (016) 221 701

**Pirkanmaan Yrittäjät ry**  
www.yrittajat.fi/pirkanmaa  
puhelin (03) 251 6500

**Pohjois-Karjalan Yrittäjät**  
www.yrittajat.fi/pohjoiskarjala  
puhelin 010 470 7600

**Pohjois-Pohjanmaan Yrittäjät ry**  
www.yrittajat.fi/pohjoispohjanmaa  
puhelin (08) 311 4677

**Päijät-Hämeen Yrittäjät ry**  
www.yrittajat.fi/paijathame  
puhelin 010 322 4300

**Pääkaupunkiseudun Yrittäjät ry**  
www.yrittajat.fi/paakaupunkiseutu  
**Espoon Yrittäjät ry**  
puhelin 010 422 1400  
**Kauniaisten Yrittäjät ry,**  
**Grankulla Företagare rf,**  
puhelin 010 420 6900  
**Vantaan Yrittäjät ry**  
puhelin (09) 823 7630

**Rannikko-Pohjanmaan Yrittäjät ry**  
www.yrittajat.fi/rannikkopohjanmaa  
puhelin (06) 356 0800

**Satakunnan Yrittäjät ry**  
www.yrittajat.fi/satakunta  
puhelin (02) 634 9900

**Savon Yrittäjät ry**  
www.yrittajat.fi/savo  
puhelin (017) 368 0500

**Uudenmaan Yrittäjät ry -**  
**Nylands Företagare rf**  
www.yrittajat.fi/uusimaa  
puhelin (09) 274 5420

**Varsinais-Suomen Yrittäjät ry**  
www.yrittajat.fi/varsinaissuomi  
puhelin (02) 275 7100

**Suomen Yrittäjät**  
Mannerheimintie 76 A, 00250 Helsinki  
PL 999, 00101 Helsinki  
puhelin (09) 229 221  
faksi (09) 2292 2810  
toimisto@yrittajat.fi  
www.yrittajat.fi

## FINNVERA OYJ:N JA ALUEKONTTOREIDEN YHTEYSTIEDOT

### Aluekonttorit

#### Helsinki

Eteläesplanadi 8  
PL 1010, 00101 Helsinki  
faksi 020 460 3401

#### Joensuu

Torikatu 9 A, 80100 Joensuu  
faksi 020 460 2163

#### Jyväskylä

Sepänkatu 4, 40100 Jyväskylä  
faksi 020 460 2299

#### Kajaani

Kauppakatu 1, 87100 Kajaani  
faksi 020 460 3899

#### Kuopio

Haapaniemenkatu 40  
PL 1127, 70111 Kuopio  
faksi 020 460 3330

#### Lahti

Laiturikatu 2, 5. krs, 15140 Lahti  
faksi 020 460 2249

#### Lappeenranta

Snellmaninkatu 10, 53100 Lappeenranta  
faksi 020 460 2149

#### Mikkeli

Linnankatu 5, 50100 Mikkeli  
faksi 020 460 3690

#### Oulu

Asemakatu 37, 90100 Oulu  
faksi 020 460 3944

#### Pori

Valtakatu 6, 28100 Pori  
faksi 020 460 2349

#### Rovaniemi

Maakuntakatu 10  
PL 8151, 96101 Rovaniemi  
faksi 020 460 2099

#### Seinäjoki

Kauppatori 1–3, 60100 Seinäjoki  
faksi 020 460 2399

#### Tampere

Hämeenkatu 9  
PL 559, 33101 Tampere  
faksi 020 460 3711

#### Turku

Eerikinkatu 2, 20100 Turku  
faksi 020 460 3649

#### Vaasa

Pitkäkatu 55, 65100 Vaasa  
faksi 020 460 3849

### Pietarin edustusto

#### Finnveran Pietarin edustusto Finnish-Russian Innovation Center

Business Center Apollo, office 500  
Dobrolyubova Prospect 8  
St. Petersburg 197198  
Russia  
puhelin +7 812 335 2234  
faksi +7 812 335 2236

### Pääkonttori

#### Finnvera Oyj

#### Helsinki

Eteläesplanadi 8  
PL 1010, 00101 Helsinki  
faksi 020 460 7220

#### Kuopio

Haapaniemenkatu 40  
PL 1127, 70111 Kuopio  
faksi 020 460 3240

valtakunnan vaihde 020 460 11  
[www.finnvera.fi](http://www.finnvera.fi)

## TYÖ- JA ELINKEINOMINISTERIÖN JA ELY-KESKUSTEN YHTEYSTIEDOT

### **Etelä-Pohjanmaan ELY**

Huhtalantie 2, 60220 Seinäjoki  
puhelin 020 636 0030  
[www.ely-keskus.fi/etela-pohjanmaa](http://www.ely-keskus.fi/etela-pohjanmaa)

### **Etelä-Savon ELY**

Mikonkatu 3 ja 5, PL 164, 50101 Mikkeli  
puhelin 020 636 0120  
[www.ely-keskus.fi/etela-savo](http://www.ely-keskus.fi/etela-savo)

### **Hämeen ELY**

Rauhankatu 10, 15110 Lahti  
Raatihuoneenkatu 11, 13100 Hämeenlinna  
puhelin 020 636 0130  
[www.ely-keskus.fi/hame](http://www.ely-keskus.fi/hame)

### **Kaakkois-Suomen ELY**

Salpausselänkatu 22, PL 1041, 45101 Kouvola  
Kauppakatu 40 D, 53100 Lappeenranta  
puhelin 020 636 0090  
[www.ely-keskus.fi/kaakkois-suomi](http://www.ely-keskus.fi/kaakkois-suomi)

### **Kainuun ELY**

Kalliokatu 4, PL 115, 87101 Kajaani  
puhelin 020 636 0100  
[www.ely-keskus.fi/kainuu](http://www.ely-keskus.fi/kainuu)

### **Keski-Suomen ELY**

Cygnaeuksenkatu 1, PL 250, 40101 Jyväskylä  
puhelin 020 636 0040  
[www.ely-keskus.fi/keski-suomi](http://www.ely-keskus.fi/keski-suomi)

### **Lapin ELY**

Ruokasenkatu 2, PL 8060, 96101 Rovaniemi  
Asemakatu 19, 94100 Kemi  
puhelin 020 636 0010  
[www.ely-keskus.fi/lappi](http://www.ely-keskus.fi/lappi)

### **Pirkanmaan ELY**

Kauppakatu 4, PL 297, 33101 Tampere  
puhelin 020 636 0050  
[www.ely-keskus.fi/pirkanmaa](http://www.ely-keskus.fi/pirkanmaa)

### **Pohjanmaan ELY**

Hovioikeudenpuistikko 19A, PL 131, 65101 Vaasa  
Ristirannankatu 1, PL 240, 67101 Kokkola  
puhelin 020 636 0140  
[www.ely-keskus.fi/pohjanmaa](http://www.ely-keskus.fi/pohjanmaa)

### **Pohjois-Karjalan ELY**

Kauppakatu 40 B, PL 69, 80101 Joensuu  
puhelin 020 636 0110  
[www.ely-keskus.fi/pohjois-karjala](http://www.ely-keskus.fi/pohjois-karjala)

### **Pohjois-Pohjanmaan ELY**

Viestikatu 1, PL 86, 90101 Oulu  
puhelin 020 636 0020  
[www.ely-keskus.fi/pohjois-pohjanmaa](http://www.ely-keskus.fi/pohjois-pohjanmaa)

### **Pohjois-Savon ELY**

Käsityökatu 41, PL 2000, 70101 Kuopio  
puhelin 020 636 0080  
[www.ely-keskus.fi/pohjois-savo](http://www.ely-keskus.fi/pohjois-savo)

### **Satakunnan ELY**

Yrjönkatu 20, 28101 PORI  
puhelin 020 636 0150  
[www.ely-keskus.fi/satakunta](http://www.ely-keskus.fi/satakunta)

### **Uudenmaan ELY**

Maistraatinportti 2, 00240 Helsinki  
puhelin 020 636 0070  
[www.ely-keskus.fi/uusimaa](http://www.ely-keskus.fi/uusimaa)

### **Varsinais-Suomen ELY**

Ratapihankatu 36, PL 236, 20101 Turku  
puhelin 020 636 0060  
[www.ely-keskus.fi/varsinais-suomi](http://www.ely-keskus.fi/varsinais-suomi)

### **Työ- ja elinkeinoministeriö**

Aleksanterinkatu 4, 00170 Helsinki  
PL 32, 00023 Valtioneuvosto  
puhelin 010 60 6000  
[www.tem.fi](http://www.tem.fi)



**Kymen Yrittäjät**

Käsityöläiskatu 4, 45100 Kouvola  
puhelin (05) 544 3030  
faksi (05) 535 4315  
[tiina.moberg@yrittajat.fi](mailto:tiina.moberg@yrittajat.fi)  
[www.yrittajat.fi/kymi](http://www.yrittajat.fi/kymi)



**Finnvera Oyj**  
Valtakunnallinen vaihde: 020 460 11  
[www.finnvera.fi](http://www.finnvera.fi)  
**Helsinki**  
Eteläesplanadi 8  
PL 1010, 00101 Helsinki  
faksi 020 460 7220

**Kuopio**  
Haapaniemenkatu 40  
PL 1127, 70111 Kuopio  
faksi 020 460 3240



**Työ- ja elkeinoministeriö**  
Aleksanterinkatu 4  
PL 32, 00023 Valtioneuvosto  
puhelin 010 606 000  
faksi 09 1606 2166  
[www.tem.fi](http://www.tem.fi)