

Alueraportti, Lappi

Pk-yritysbarometri

syksy

2010
2010
2010
2010
2010
2010
2010
2010
2010
2010
2010
2010



ESIPUHE

Suomen Yrittäjät, Finnvera Oyj sekä työ- ja elinkeinoministeriö tekevät yhteistyössä pienten ja keskisuurten yritysten toimintaa ja taloudellista toimintaympäristöä kuvaavan Pk-yritysbarometrin kaksi kertaa vuodessa. Barometri julkaistaan sekä valtakunnallisena että alueellisina raporteina.

Valtakunnallisessa raportissa tuloksia käsitellään koko pk-sektorin näkökulmasta ja myös päätoimialoittain teollisuuteen, rakentamiseen, kauppaan ja palveluihin jaoteltuna. Alueraporteissa kehitystä verrataan erityisesti kyseisen alueen yritysten ja koko maan välillä.

Syksyn 2010 Pk-yritysbarometri perustuu 3900 pk-yrityksen vastauksiin. Se kuvaa siten kattavasti suomalaisten pk-yritysten käsityksiä taloudellisen toimintaympäristön muutoksista sekä yritysten liiketoimintaan ja kehitysnäkymiin vaikuttavista tekijöistä. Barometrin kyky ennakoita talouden suhdannekäänteitä on ollut varsin hyvä.

Tässä raportissa tarkastellaan pk-yritysten suhdanneodotuksia. Lisäksi tarkastellaan yritysten rahoitustilannetta, kasvuhakuisuutta sekä potentiaalisia omistajanvaihdoksia. Syksyn barometrissa on kysytty myös yritysten kehittämistarpeista ja kehittämisen esteistä.

Edelleen on ajankohtaista selvittää yritysten maksuvalmiustilannetta ja luottomarkkinoiden toimivuutta. Kuinka pk-yritykset ovat sopeuttaneet toimintaansa talouskriisissä ja ovatko tarpeet sopeuttamistoimille poistuneet? Kuinka korkealle ovat odotukset nousseetkaan syvän pudotuksen jälkeen?

Helsingissä 7.9.2010

Jussi Järventaus
toimitusjohtaja
Suomen Yrittäjät

Pauli Heikkilä
toimitusjohtaja
Finnvera Oyj

Kalle J. Korhonen
alivaltiosihteeri
Työ- ja elinkeinoministeriö



SISÄLLYSLUETTELO

TIIVISTELMÄ.....	3
1 Johdanto.....	4
1.1 Barometri.....	4
1.2 Aineisto.....	5
2 Lapin ja koko maan yritykset.....	6
3 Yritykset ja työllisyys.....	7
4 Pk-yritysten suhdannenäkymät.....	8
4.1 Yleiset suhdannenäkymät.....	8
4.2 Suhdannenäkymät osatekijöittäin.....	9
5 PK-Yritysten kehittämistarpeet.....	10
6 PK-Yritysten kehittämisen pahimmat esteet.....	11
7 Sopeuttamistoimet suhdannetilanteen vuoksi.....	14
8 Elinkeinoilmasto.....	15
9 Pk-yritysten kasvuhakuisuus.....	17
10 Sukupolven- tai omistajanvaihdokset.....	18
11 Pk-yritysten rahoitus.....	19
12 Maksuvaikeudet ja -järjestelyt.....	21
Pk-yritysbarometrin aluejako.....	23
Suomen Yrittäjien ja aluejärjestöjen yhteystiedot.....	Virhe. Kirjanmerkkiä ei ole määritetty.
Finnvera Oyj:n ja aluekonttoreiden yhteystiedot.....	Virhe. Kirjanmerkkiä ei ole määritetty.
Työ- ja elinkeinoministeriön ja ely-keskusten yhteystiedot....	Virhe. Kirjanmerkkiä ei ole määritetty.

TIIVISTELMÄ

Suhdannenäkymät. Pk-yritykset odottavat suhdanteiden nyt paranevan lähimmän vuoden aikana Lapissa ja koko maassa oman yrityksen kannalta. Alueen pk-yritysten yleiset suhdannenäkymät ovat nyt hieman paremmat kuin koko maan suhdannenäkymät. Koko maan ja alueen pk-yritysten suhdannenäkymät ovat seuraavan vuoden kuluttua kaikkien osatekijöiden suhteen positiivisia. Verrattuna koko maan tuloksiin, Lapissa toimivien pk-yritysten suhdannenäkymät ovat keskimääräistä hieman paremmat investointien arvon sekä tuotekehityspanostusten kohdalla.

Lapissa toimivat pk-yritykset odottavat työllisyyden paranevan seuraavan vuoden aikana. Henkilökunnan määrän suhdannenäkymiä kuvaava saldoluku on alueella edelleen pienempi kuin koko maassa keskimäärin. Henkilökunnan määrän suhdannenäkymät ovat Lapissa kuitenkin hieman korkeammalla tasolla kuin syksyllä 2010.

Koko maan pk-yrityksistä 39 prosenttia ja alueella 37 prosenttia on jo sopeuttanut toimintaansa suhdannetilanteen vuoksi. Lisäksi 7 prosenttia koko maan ja 5 prosenttia alueen pk-yrityksistä suunnittelee toimintansa sopeuttamista.

Kehittämisen esteet. Lapissa pk-yritysten kehittämisen pahimpia esteitä ovat edelleen yleiseen suhdanteeseen / taloustilanteeseen ja resursseihin liittyvät tekijät. Rahoitukseen liittyvät tekijät ovat kehittämisen pahimpana esteenä 8 prosentilla Lapin pk-yrityksistä.

Rahoitus. Koko maan ja alueen pk-yrityksistä noin kolmasosa oli ottanut ulkopuolista rahoitusta viimeisten 12 kuukauden aikana. Noin joka neljäs koko maassa ja alueella toimivista pk-yrityksistä aikoo ottaa ulkopuolista rahoitusta seuraavan vuoden aikana. Finnveran suhdannelainaa / -takausta aikoo näistä yrityksistä hakea koko maan osalta 27 prosenttia ja alueella 31 prosenttia. Tärkeimpänä käyttötarkoituksena rahoitukselle pidetään alueella edelleen rahoituksen ottamista käyttöpääomaksi.

Maksuvaikeudet ja -järjestelyt. 19 prosenttia koko maan ja 15 prosenttia alueen pk-yrityksistä ilmoittaa yrityksellä olleen maksuvaikeuksia viimeisen kolmen kuukauden aikana. Noin puolet koko maan ja alueen pk-yrityksistä lisäksi ilmoittaa, että asiakkailla / kumppaneilla on ollut maksuvaikeuksia viimeisen kolmen kuukauden aikana. Asiakkailla / kumppaneilla on ollut hieman harvemmin maksuvaikeuksia Lapissa kuin koko maassa keskimäärin.

Kymmenesosa koko maan ja 4 prosenttia alueen pk-yrityksistä ilmoittaa, että maksujärjestelyihin on ollut tarvetta verottajan kanssa viimeisen kuuden kuukauden aikana.

1 JOHDANTO

Suomen Yrittäjät, Finnvera Oyj sekä työ- ja elinkeinoministeriö tekevät yhteistyössä pienten ja keskisuurten yritysten toimintaa ja taloudellista toimintaympäristöä kuvaavan Pk-yritysbarometrin kaksi kertaa vuodessa. Barometri julkistetaan sekä valtakunnallisena että alueellisina raporteina.

1.1 Barometri

Pk-yritysbarometrissa on selvitetty suomalaisten pk-yritysten mielikuvia yleisestä suhdannekehityksestä ja oman yrityksen taloudellisesta kehityksestä. Lisäksi on tiedusteltu mm. yrityksen kehittämiseen, kasvuun, työllistämiseen ja rahoittamiseen liittyvistä rakenteellisista tekijöistä.

Tutkimuksen kohderyhmänä ovat suomalaiset (alle 250 henkilöä työllistävät) pk-yritykset. Otantalähteenä on käytetty Tilastokeskuksen toimialaluokitusta TOL 2008 sekä Fonecra ProFinder -yritysrekisteriä, josta otanta on tehty kiintiöidyllä satunnaisotannalla. Otoksessa on kiintiöity yritysten toimiala, kokoluokka ja sijainti.

Vastaajajoukko on 3900 kohderyhmän vaatimukset täyttävää yritystä. Aineisto on kerätty internet- ja puhelinkyselyinä heinä–elokuussa 2010. Seuraavalla sivulla on esitelty taustatietojakaumia alueen haastatelluista yrityksistä. Tutkimuksen on tehnyt Innolink Research Oy Suomen Yrittäjien, Finnvera Oyj:n sekä työ- ja elinkeinoministeriön toimeksiannosta.

Tutkimusprojektista ovat vastanneet Innolink Research Oy:ssä tutkimusjohtaja Mikko Kesä, viestintäpäällikkö Etta Partanen, tutkimuspäällikkö Katri Ahtiainen ja tutkimuskoordinaattorit Tiina Similä sekä Anssi Mäkelä. Suomen Yrittäjissä tutkimusprojektista on vastannut ekonomisti Harri Hietala, Finnvera Oyj:ssä apulaisjohtaja Tuomo Holopainen sekä työ- ja elinkeinoministeriössä neuvotteleva virkamies Esa Tikkanen.

- 1) Raportin alueelliset viittaukset tarkoittavat pääsääntöisesti lopussa olevan kartan mukaista maakuntajakoa. Uudellamaalla ja Itä-Uudellamaalla maakuntajaosta on poikettu (Helsinki, muu Pääkaupunkiseutu ja muu Uusimaa).
- 2) Lisäksi tutkimusaineistosta tehdään raportit Hämeen, Kaakkois-Suomen, Pohjanmaan ja Uudenmaan ELY-alueille sekä Keski-Pohjanmaan Yrittäjien alueelle.
- 3) Helsingin, Pääkaupunkiseudun ja Uudenmaan aikasarjoissa ja kuvioissa olevat luvut ovat vuoden 1999 syksyyn asti koko Uudenmaan alueen lukuja. Pohjanmaan raportissa luvut ovat vuoden 2006 syksyyn asti Etelä-Pohjanmaan ja Pohjanmaan rannikon yhteisiä lukuja.
- 4) Tutkimustuloksissa esiintyy muutamissa kohdissa käsite 'saldoluku'. Se kuvaa kyseisten kysymysten kohdalla positiivisista ja negatiivisista vastauksista laskettujen prosenttilukujen erotusta.

Esimerkiksi: Yleiset suhdannenäkymät seuraavan vuoden aikana

paranee 39 %, huononee 9 % \Rightarrow saldoluku = +30

1.2 Aineisto

Seuraavassa taulukossa on esitetty painottamattomat taustatietojakaumat haastatelluista yrityksistä. Tutkimustuloksissa aineisto on painotettu vastaamaan yritysten todellista toimiala- ja aluejakaumaa. Painotettua otoskokoa käytetään laskentaperusteena, koska tällöin otoksen perusteella lasketut tulokset voidaan yleistää koskemaan koko tutkimuskohteena olevaa pk-sektoria.

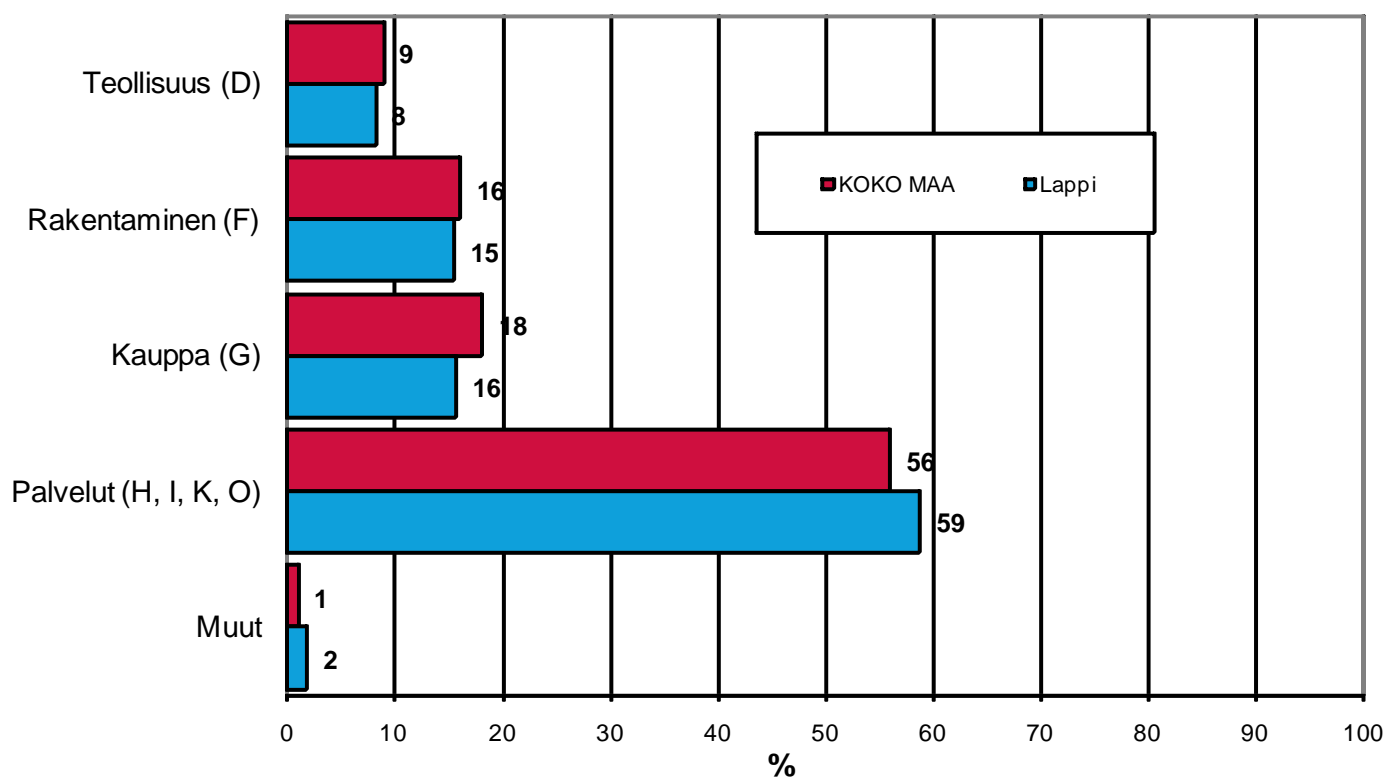
Taulukko 1: Taustatietoja alueelta haastatelluista yrityksistä.

		n=	%
ALUE	LAPPI	217	4
PÄÄTOIMIALA	Teollisuus	39	18
	Rakentaminen	11	5
	Kauppa	27	12
	Palvelut	140	65
HENKILÖKUNNAN MÄÄRÄ	Alle 5 henkilöä	145	67
	5 - 9 henkilöä	35	16
	10 - 19 henkilöä	20	9
	20 - 49 henkilöä	13	6
	50+ henkilöä	4	2
LIIVEVAIHTO VUONNA 2009	Alle 0,20 milj. euroa	95	44
	0,20 - 0,49 milj. euroa	49	23
	0,50 - 1,49 milj. euroa	29	13
	1,50+ milj. euroa	40	18
YRITYKSEN KASVUHAKUISUUS	Voimakkaasti kasvuhakuinen	14	7
	Kasvaa mahdollisuuksien mukaan	93	45
	Pyrkii säilyttämään asemansa	61	30
	Ei kasvutavoitetta	35	17
	Toiminta loppuu seuraavan vuoden aikana	2	1
YRITYKSELLÄ VIENTITOIMINTAA	Ei	152	76
	Kyllä	48	24
YRITYKSEN PERUSTAMISVUOSI	- 1989	84	39
	1990 - 1999	59	27
	2000 - 2004	31	14
	2005 -	43	20
VASTAAJAN ASEMA	Yrittäjä	181	86
	Palkattu toimitusjohtaja	20	9,5
	Muu	9	4

2 LAPIN JA KOKO MAAN YRITYKSET

Suomessa oli 263 001 yritystä vuonna 2008.¹ Näistä yrityksistä 8 520 toimi Lapissa. Lapissa on kaupan alan, rakentamisen ja teollisuuden alan yrityksiä suhteellisesti jonkin verran vähemmän ja palvelualan yrityksiä suhteellisesti enemmän kuin koko maassa keskimäärin.

1. YRITYSTEN OSUUDET ERITOIMIALOILLA



Toimialan nimen jäljessä on suluisissa Tilastokeskuksen toimialaluokituksen (TOL 2008) mukainen toimialanumero.

¹ Lähde: Tilastokeskus: Yritys- ja toimipaikkarekisteri, pl. toimiala A. maa-, metsä- ja kalatalous

3 YRITYKSET JA TYÖLLISYYS

Lapin maakunnassa työskenteli vuonna 2009 noin 74 000 työntekijää². Työttömyysaste oli vuonna 2009 Tilastokeskuksen työvoimatiedustelun mukaan koko maassa 8,2 % ja Lapissa 11,6 %.

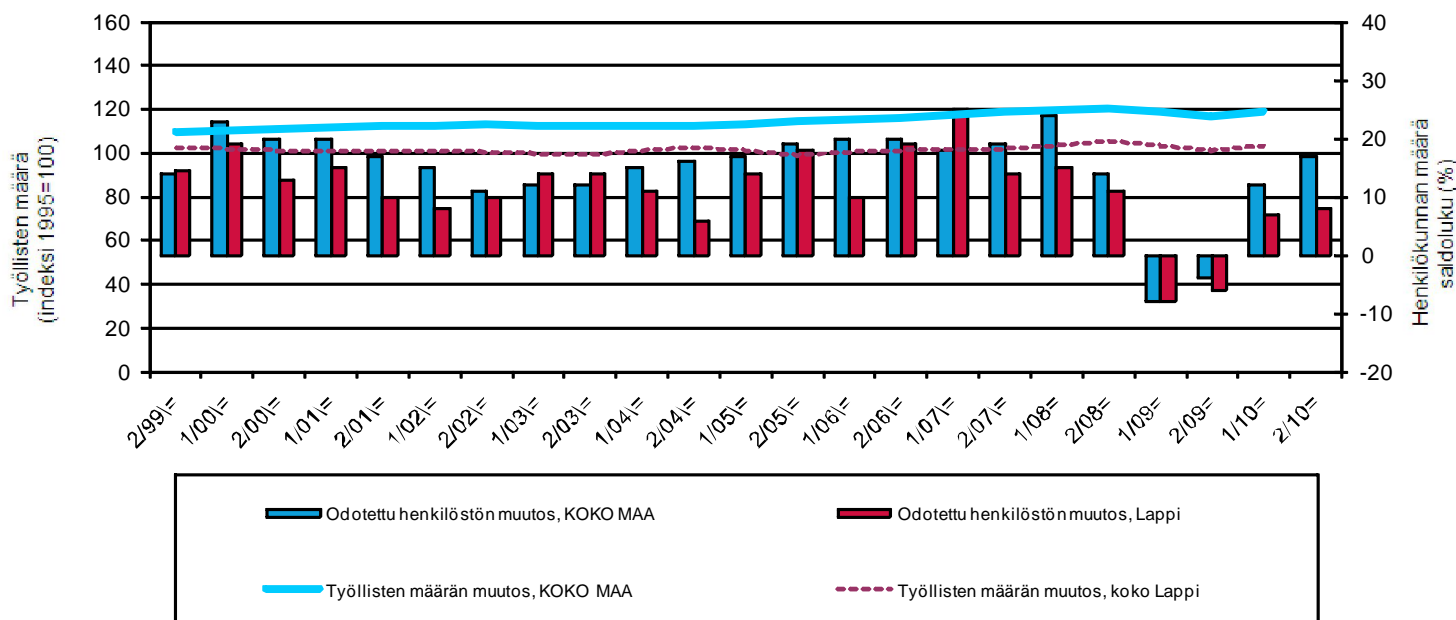
Taulukko 2: Pk-yritysten suhdannenäkymät henkilökunnan määrän osalta seuraavan vuoden kuluttua.

	Suurempi %	Yhtä suuri %	Pienempi %	Saldoluku %
KOKO MAA	24	69	7	17
Lappi	19	70	11	8

Lapissa toimivat pk-yritykset odottavat työllisyyden paranevan seuraavan vuoden aikana. Henkilökunnan määrän suhdannenäkymiä kuvaava saldoluku on alueella edelleen pienempi kuin koko maassa keskimäärin. Henkilökunnan määrän suhdannenäkymät ovat Lapissa kuitenkin hieman korkeammalla tasolla kuin syksyllä 2010 (saldoluku tuolloin 7 %). Koko maassa henkilökunnan määrän suhdannenäkymät ovat paremmat kuin edellisessä kyselyssä, sillä keväällä 2010 henkilökunnan määrän saldoluku oli 12 %.

Seuraavassa kuviossa on verrattu Lapin työllisten määrää (indeksi 1995=100) ja pk-yritysten henkilökunnan määrän suhdannenäkymiä seuraavan vuoden aikana³.

2. HENKILÖKUNNAN MÄÄRÄN MUUTOSODOTUKSET SEURAAVAN VUODEN AIKANA SEKÄ TYÖLLISTEN MÄÄRÄN TILASTOITUMUUTOS



² Lähde: Tilastokeskus, Työvoimatutkimus.

³ Kysymysmuoto muuttui 1/2000. Tätä aiemmin kysyttiin suhdannenäkymät seuraavan puolen vuoden aikana.

4 PK-YRITYSTEN SUHDANNENÄKYMÄT

4.1 Yleiset suhdannenäkymät

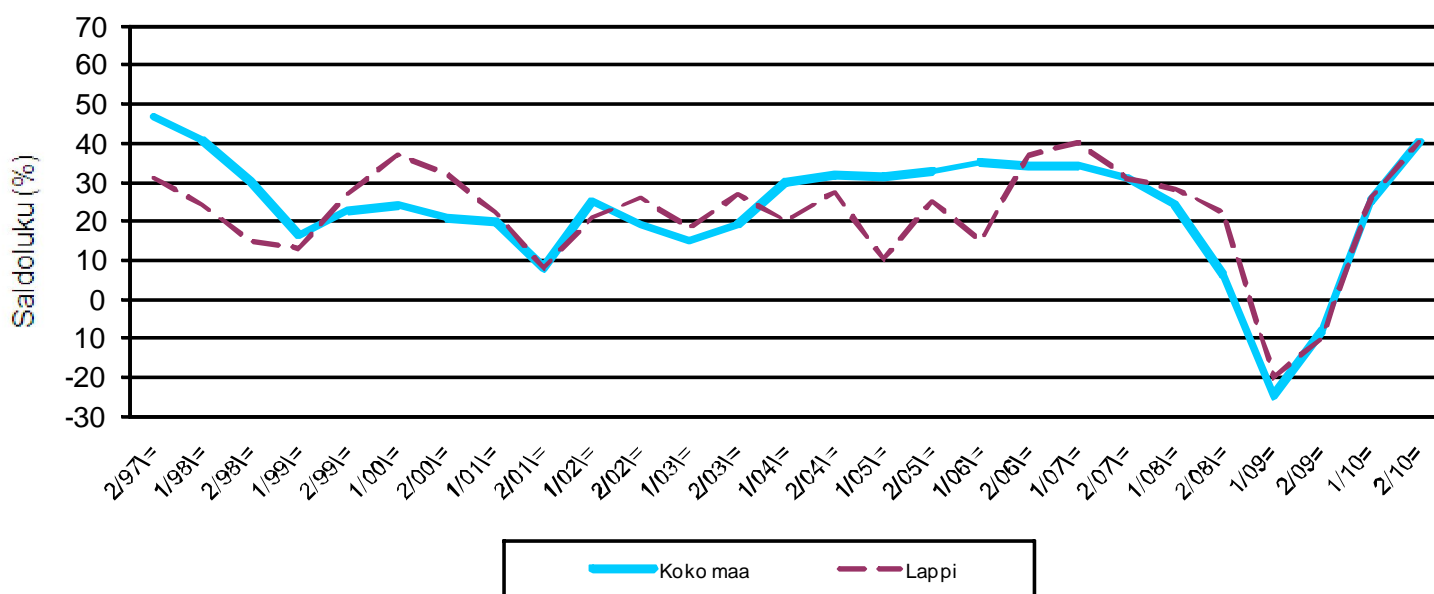
Taulukko 3.1: Pk-yritysten suhdannenäkymät oman yrityksen kannalta lähimmän vuoden aikana.

	Paranee	Pysyy ennallaan	Huononee	Saldoluku
	%	%	%	%
KOKO MAA	47	45	7	40
Lappi	49	43	8	41

Pk-yritykset odottavat suhdanteiden nyt paranevan lähimmän vuoden aikana Lapissa ja koko maassa oman yrityksen kannalta. Lapissa toimivista pk-yrityksistä nyt 49 prosenttia ennakoivat suhdannenäkymien lähimmän vuoden aikana paranevan ja 8 prosenttia yrityksistä ennakoivat suhdanteiden heikkenevän. Alueen pk-yritysten yleiset suhdannenäkymät ovat nyt hieman paremmat kuin koko maan suhdannenäkymät.

Seuraavasta kuviosta nähdään pk-yritysten yleisten suhdannenäkymien kehitys tutkimusjaksosta 2/97 lähtien. Kevään 2010 tilanteeseen verrattuna ovat sekä Lapissa että koko maassa suhdannenäkymät nousseet. Nousua on tapahtunut nyt yhtä paljon sekä alueella että koko maassa.

3.1 YLEISET SUHDANNENÄKYMÄT LÄHIMMÄN VUODEN AIKANA



4.2 Suhdannenäkymät osatekijöittäin

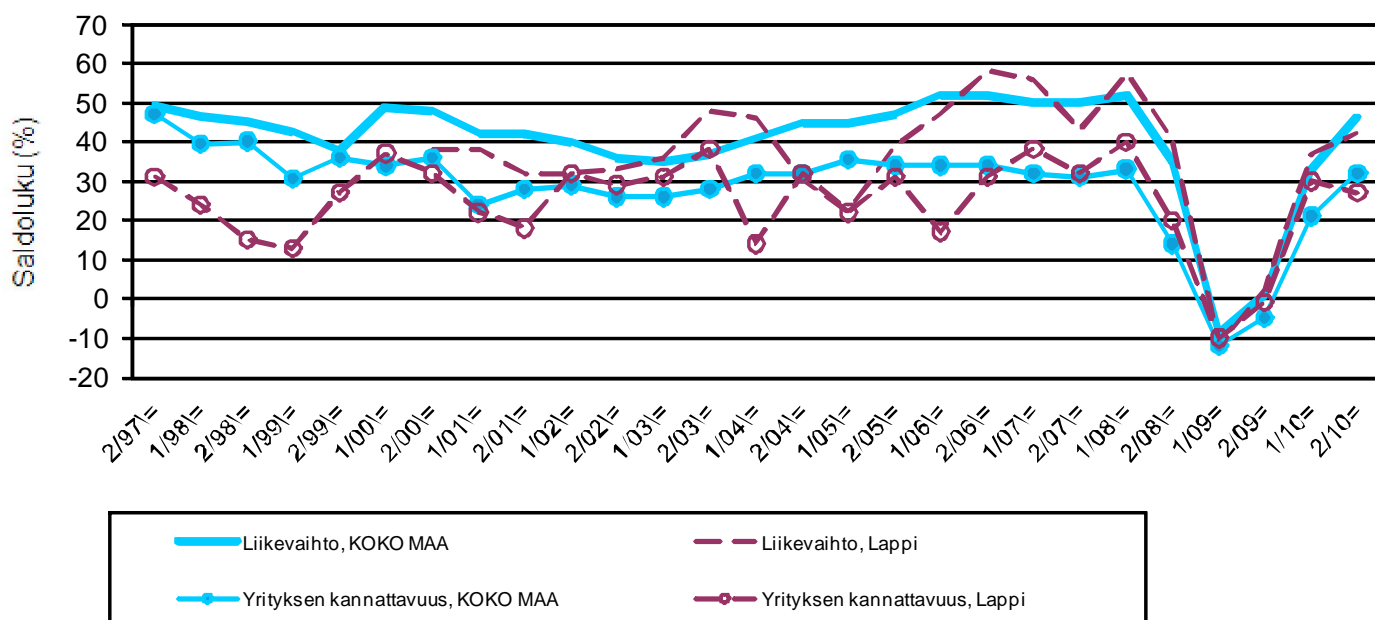
Taulukko 3.2: Pk-yritysten suhdannenäkymät osatekijöittäin seuraavan vuoden kuluttua.

	Liikevaihto	Investointien arvo	Viennin arvo	Tuonnin arvo	Tuotanto-kustannukset	Yrityksen kannattavuus	Vaka-varaisuus	Tuotekehitys-panostukset
KOKO MAA								
Suurempi	56	22	17	18	41	43	39	26
Yhtä suuri	34	63	73	73	50	45	53	65
Pienempi	10	15	10	9	9	12	8	10
Saldoluku (%)	46	7	7	9	32	31	31	16
Lappi								
Suurempi	56	27	20	14	36	41	36	27
Yhtä suuri	31	54	66	74	50	45	56	63
Pienempi	14	19	14	12	14	14	8	10
Saldoluku (%)	42	8	6	2	22	27	28	17

Koko maan ja alueen pk-yritysten suhdannenäkymät ovat seuraavan vuoden kuluttua kaikkien osatekijöiden suhteen positiivisia. Verrattuna koko maan tuloksiin, Lapissa toimivien pk-yritysten suhdannenäkymät ovat keskimääräistä hieman paremmat investointien arvon sekä tuotekehityspanostusten kohdalla.

Seuraavasta kuviosta nähdään pk-yritysten liikevaihdon ja yrityksen kannattavuuden suhdannenäkymien⁴ kehitys jaksosta 2/97 lähtien. Yrityksen kannattavuuden suhdannenäkymät ovat laskeneet Lapissa, mutta nousseet merkittävästi koko maassa syksyn 2010 kyselystä. Liikevaihdon suhdannenäkymät ovat puolestaan nousseet alueella sekä koko maassa edellisestä kyselystä.

3.2 SUHDANNENÄKYMÄT SEURAAVAN VUODEN KULUTTUA



⁴ Kysymysmuoto muuttui 1/2000. Tätä aiemmin kysyttiin suhdannenäkymät seuraavan puolen vuoden aikana.

5 PK-YRITYSTEN KEHITTÄMISTARPEET

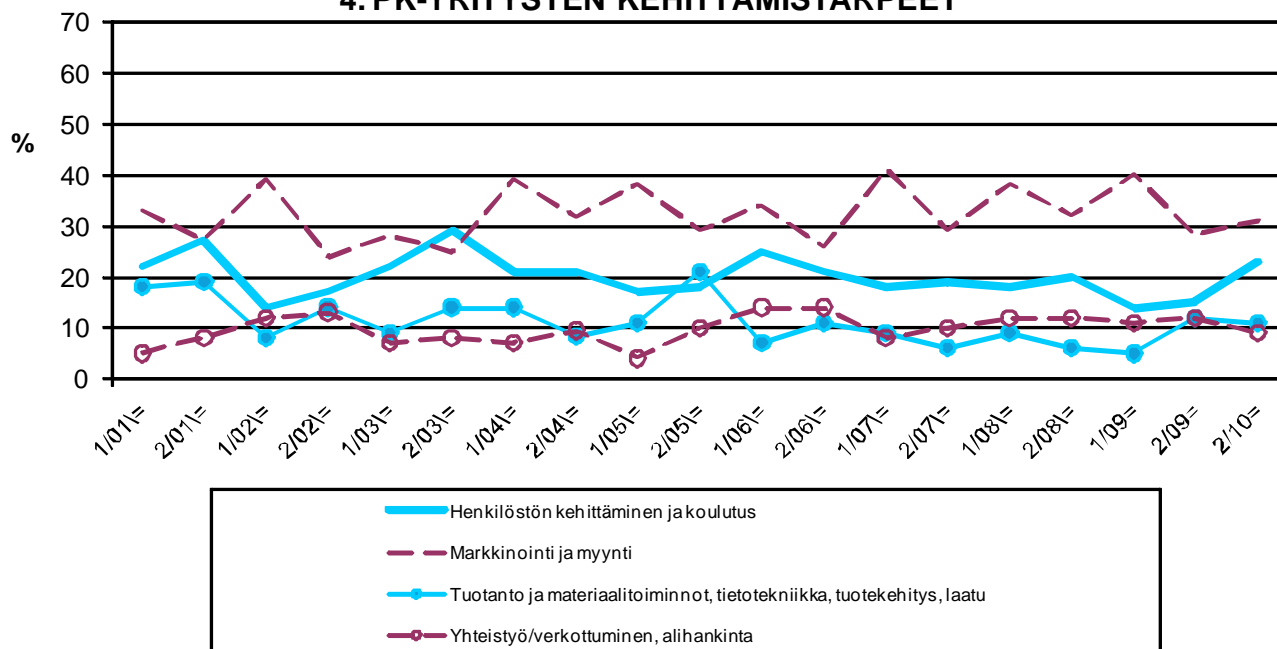
Pk-yrityksillä eniten kehittämistarvetta tällä hetkellä.

	KOKO MAA %	Lappi %
Johtaminen	4	5
Yrityksen hallitustyöskentely	2	2
Henkilöstön kehittäminen ja koulutus	16	23
Markkinointi ja myynti	33	31
Vienti ja kansainvälistyminen	3	2
Rahoitus, talous ja laskentatoimi	8	8
Tuotanto ja materiaalityöskentely, tietotekniikka, tuotekehitys, laatu	11	11
Yhteistyö/verkottuminen, alihankinta	12	9
Ympäristö- ja muiden säädosvaatimusten ottaminen huomioon toiminnassa	2	2
Ei kehittämistarvetta	9	9

Koko maan ja Lapin alueen pk-yritysten kehittämistarpeet ovat melko samankaltaisia. Alueen pk-yrityksissä koetaan olevan koko maan keskiarvon tavoin eniten kehittämistarvetta markkinoinnissa ja myynnissä. Seuraavaksi eniten kehittämistarvetta alueen pk-yrityksillä on henkilöstön kehittämiseen ja koulutukseen liittyvissä tekijöissä. Henkilöstön kehittämisen ja koulutuksen kehittämistarve on suurempi kuin koko maassa keskimäärin.

Henkilöstön kehittämiseen ja koulutukseen sekä markkinointiin ja myyntiin liittyvät kehittämistarpeet ovat hieman lisääntyneet Lapissa toimivien pk-yritysten keskuudessa. Yhteistyöhön / verkottumiseen ja alihankintaan sekä tuotantoon ja materiaalityöskentelyyn liittyvät tarpeet ovat hieman vähentyneet.

4. PK-YRITYSTEN KEHITTÄMISTARPEET



6 PK-YRITYSTEN KEHITTÄMISEN PAHIMMAT ESTEET

Pk-yritysten kehittämisen pahimmat esteet.

	KOKO MAA %	Lappi %
YRITYSTOIMINNAN SÄÄTELY	4	7
byrokratia	1,9	1,4
työlainsäädäntö	0,7	0,7
työehtosopimukset	0,3	0,7
muu sääntely	1,5	4,7
KUSTANNUSTASO	10	12
verotus	2,1	4,1
palkkataso	1,8	1,4
työn sivukulut	4,0	4,1
muut tuotantokustannukset	1,9	1,4
KILPAILUTILANNE	14	10
kireä kilpailutilanne	9,4	4,7
markkinoiden liiallinen keskittyminen	1,4	2,0
julkisen sektorin elinkeinotoiminta	0,7	0,7
markkinoita vääristävät tuet	0,0	0,0
harmaa talous, konkurssit jne.	1,0	0,7
kysynnän riittämättömyys	1,5	0,7
RAHOITUS	8	8
rahoituksen saatavuus	3,1	1,4
rahoituksen hinta	0,9	0,7
vakuutuksien puute	3,7	6,1
RESURSSITEKIJÄT	17	16
ammattitaitoisen työvoiman saatavuus	9,4	8,1
alihankkijoiden/osatoimittajien saatavuus	0,9	0,7
toimitilat	1,4	0,7
koneet ja laitteet	0,7	1,4
muut resurssitekijät, esim. raaka-aineet	3,7	4,1
YLEINEN SUHDANNE- /TALOUSTILANNE	27	30
MUUT TEKIJÄT	7	5
EI OSAA SANOA	13	12

Lapissa pk-yritysten kehittämisen pahimpia esteitä ovat edelleen yleiseen suhdanteeseen / taloustilanteeseen ja resurssisiin liittyvät tekijät. Resurssitekijöistä erityisesti ammattitaitoisen työvoiman saatavuus koetaan alueen pk-yritysten keskuudessa yrityksen kehittämisen esteeksi. Yleinen suhdanne- / taloustilanne koetaan suuremmaksi kehittämisen esteeksi Lapissa kuin koko maassa keskimäärin. Kilpailutilanteeseen liittyvät tekijät puolestaan koetaan pienemmiksi kehittämisen esteiksi kuin koko maassa keskimäärin.

Rahoitukseen liittyvät tekijät ovat kehittämisen pahimpana esteenä 8 prosentilla Lapin pk-yrityksistä. Näistä yrityksistä vakuutuksien puute 75 prosentilla on pahimpana esteenä, rahoituksen saatavuus 17 prosentilla ja rahoituksen hinta 8 prosentilla. Lapissa toimivat pk-yritykset kokevat rahoituksen samansuuruisiksi kehittämisen esteeksi kuin koko maan pk-yritykset keskimäärin.

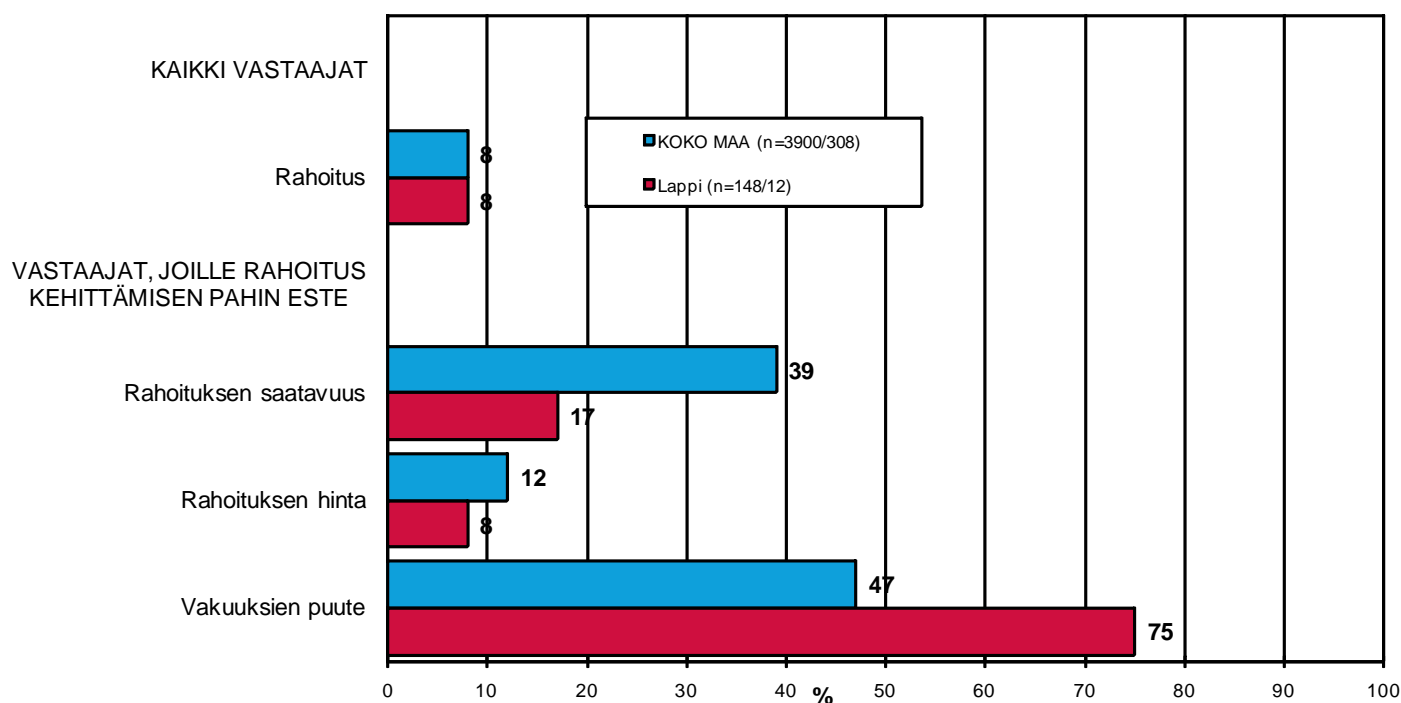
Lapissa kasvuhakuiset⁵ pk-yritykset pitävät rahoitusta kokonaisuudessaan hieman suurempana kehittämisen esteenä verrattuna syksyn 2009 tilanteeseen. Koko maassa kasvuhakuiset pk-yritykset kokevat rahoituksen hieman pienemmäksi kehittämisen esteeksi.

Koko maassa ja Lapissa kaikki pk-yritykset kokonaisuudessaan pitävät rahoitusta nyt hieman suurempana esteenä verrattuna syksyn 2009 tilanteeseen.

5.1 PK-YRITYSTEN KEHITTÄMISEN ESTEET

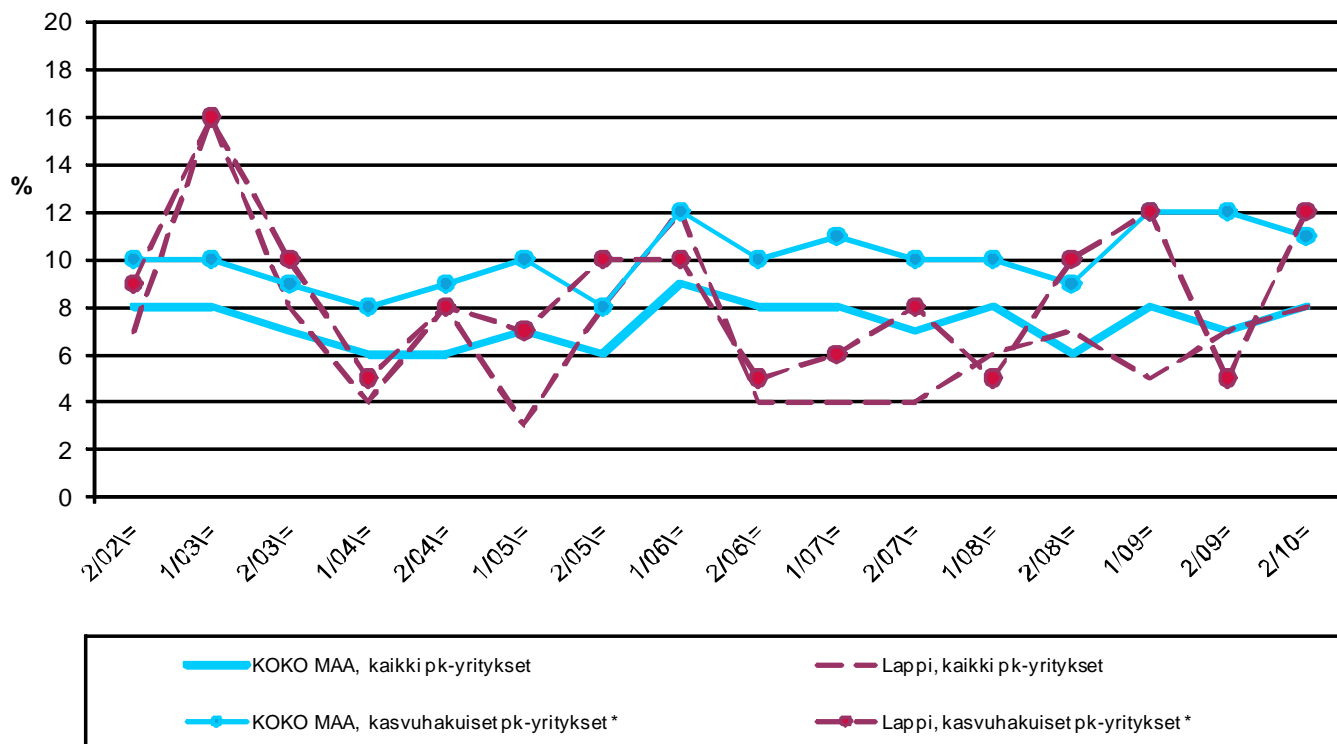
-Rahoitus-

n=kaikki vastaajat/rahoitus suurin kehittämisen este



⁵ Voimakkaasti kasvuhakuiset ja mahdollisuuksien mukaan kasvamaan pyrkivät pk-yritykset yhteensä.

5.2 PK-YRITYSTEN KEHITTÄMISEN ESTEET - Rahoitus kokonaisuudessaan -



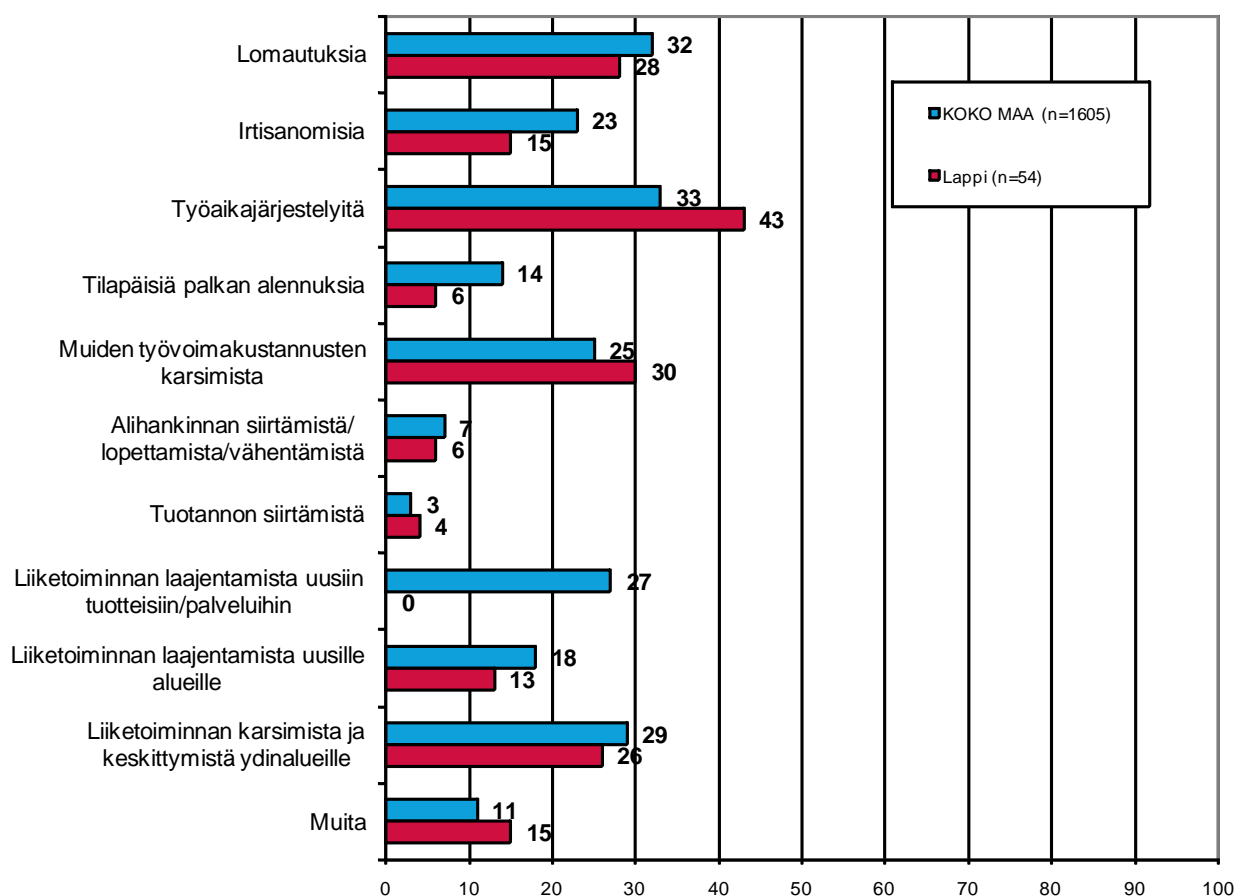
*) Yritys on voimakkaasti kasvuhakuinen tai pyrkii kasvamaan mahdollisuuksien mukaan

7 SOPEUTTAMISTOIMET SUHDANNETILANTEEN VUOKSI

Koko maan pk-yrityksistä 39 prosenttia ja alueella 37 prosenttia on jo sopeuttanut toimintaansa suhdannetilanteen vuoksi. Lisäksi 7 prosenttia koko maan ja 5 prosenttia alueen pk-yrityksistä suunnittelee toimintansa sopeuttamista.

Eniten (43 %) alueella tehdään / aiotaan tehdä työaikajärjestelyitä. Alueella 30 prosenttia on tehnyt / aikoo tehdä muiden työvoimakustannusten karsimista, 28 prosenttia lomautuksia ja 26 prosenttia liiketoiminnan karsimista ja keskittymistä ydinalueille. Irtisanomisia on tehnyt / suunnittelee tekevänsä puolestaan neljäsosa koko maan ja 15 prosenttia alueen vastanneista pk-yrityksistä.

6. MITÄ SOPEUTTAMISTOIMIA ON TEHTY/SUUNNITTEILLA n=on jo sopeuttanut, suunnittelee sopeuttamista



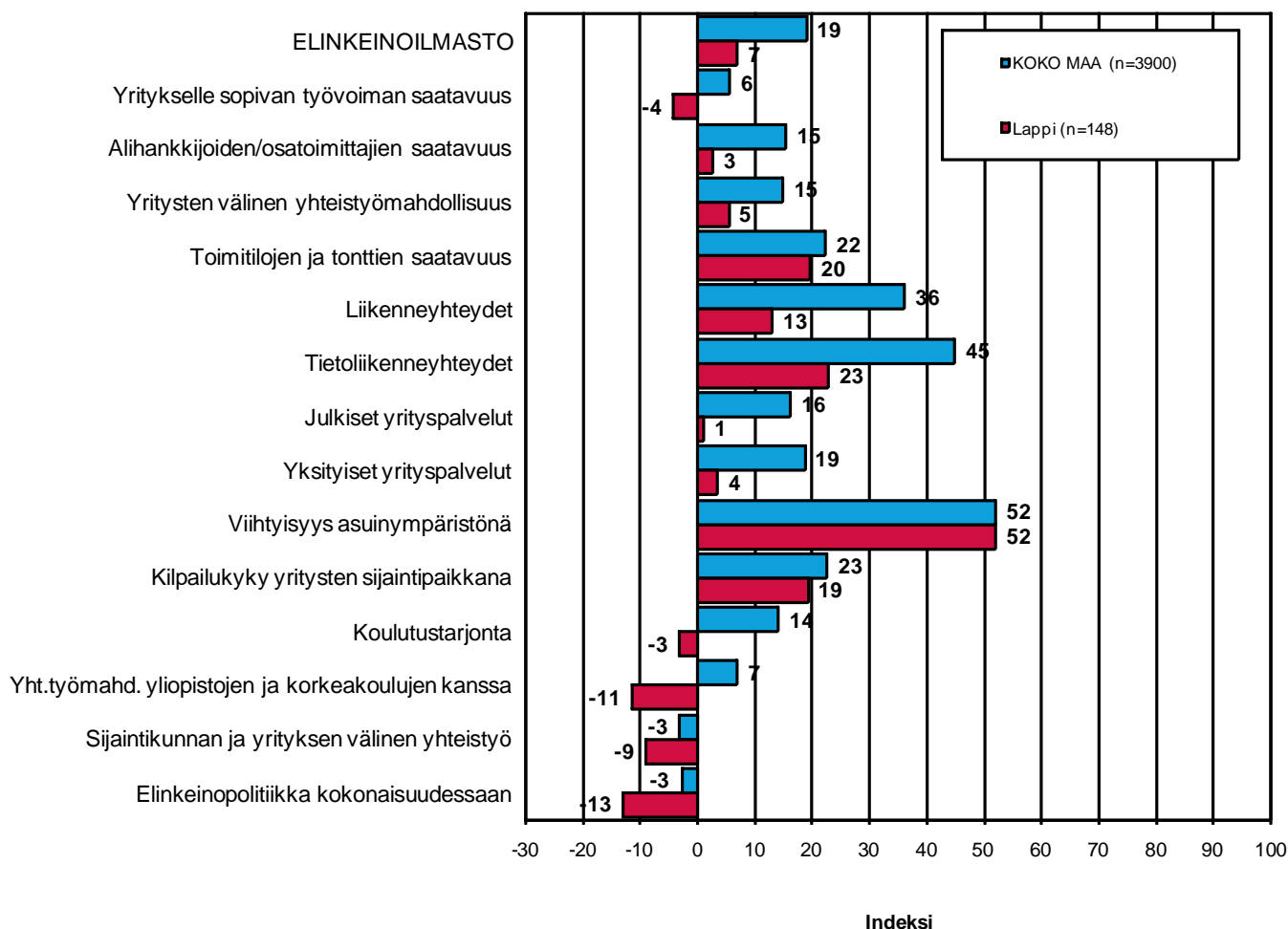
8 ELINKEINOILMASTO

Yrityksen sijaintikuntaan elinkeinon harjoittamisen näkökulmasta ollaan Lapissa edelleen hieman tyytymättömämpiä kuin koko maassa keskimäärin. Tyytyväisimpiä Lapissa sijaitsevat pk-yritykset ovat alueen viihtyisyyteen asuinympäristönä. Tyytymättömmimpiä Lapissa ollaan elinkeinopolitiikkaan kokonaisuudessaan, sijaintikunnan ja yritysten väliseen yhteistyöhön sekä yhteistyömahdollisuuksiin yliopistojen ja korkeakoulujen kanssa. Lapissa ollaan lähes kaikkiin tekijöihin tyytymättömämpiä kuin koko maassa keskimäärin.

Kokonaisuutena tyytyväisyys elinkeinoilmastoon on koko maassa hieman parempi kuin keväällä 2010. Alueella tyytyväisyys elinkeinoilmastoon on pysynyt samassa. Aiemmin kysytty tekijä 'yhteiskunnalliset turvallisuuspalvelut' ei ole ollut mukana kyselyssä vuodesta 2006 lähtien.

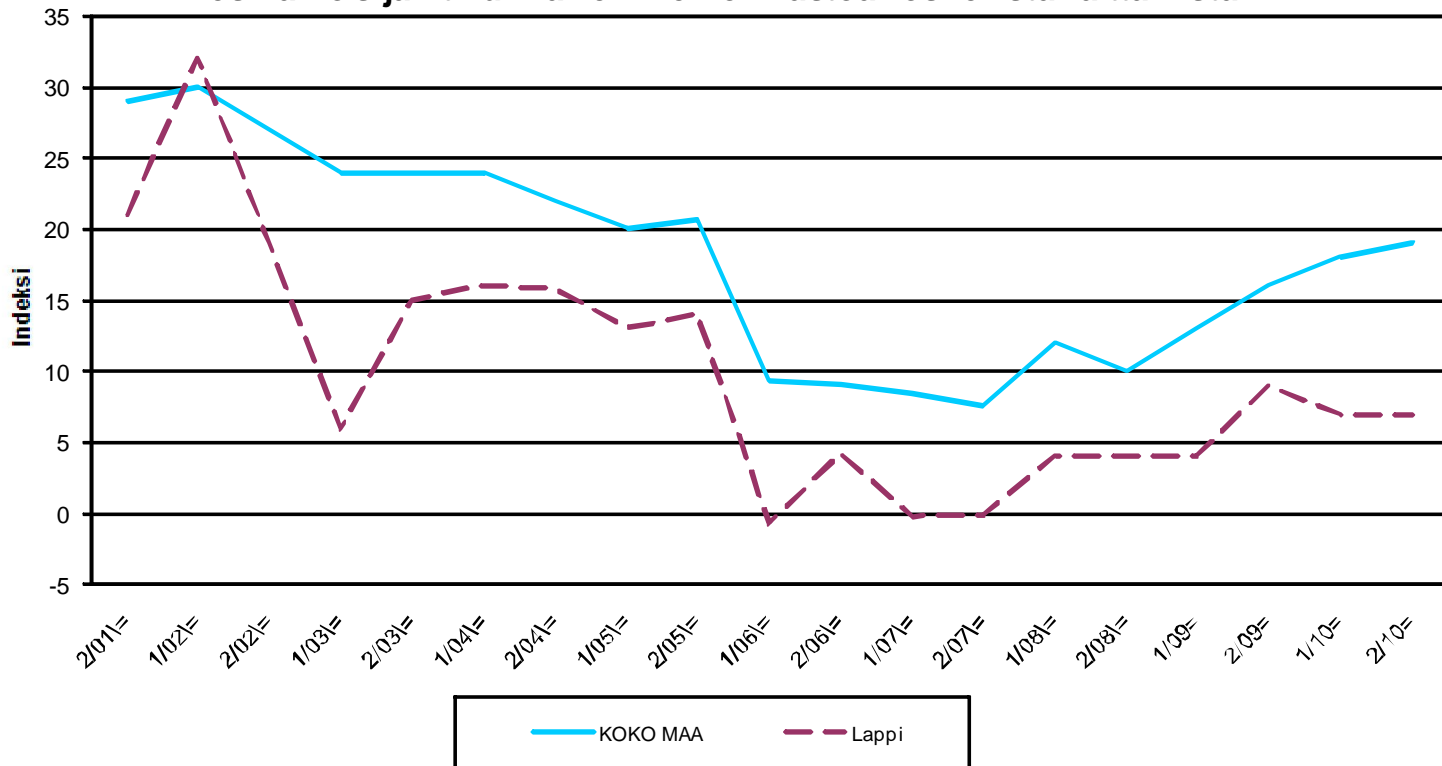
7.1 ELINKEINOILMASTO

n=kaikki vastaajat



7.2 ELINKEINOILMASTO

- Keskiarvo sijaintikunnan elinkeinoilmastoja koskevista väittämistä -



9 PK-YRITYSTEN KASVUHAKUISUUS

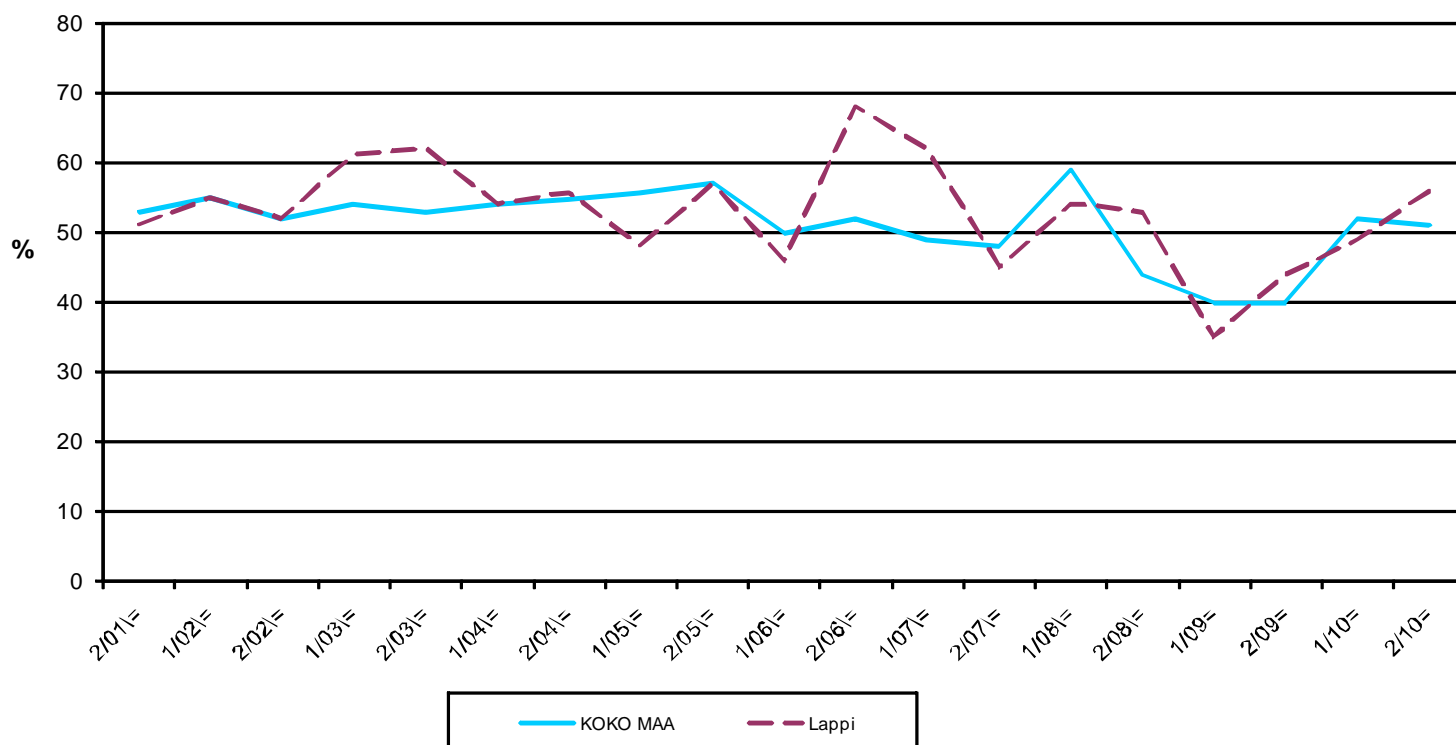
Taulukko 4: Pk-yritysten kasvuhakuisuus.

	KOKO MAA %	Lappi %
Olemme voimakkaasti kasvuhakuinen	9	10
Pyrimme kasvamaan mahdollisuuksien mukaan	41	46
Pyrimme säilyttämään asemamme	32	30
Yrityksellämme ei ole kasvutavoitteita	16	13
Toiminta loppuu seuraavan vuoden aikana	1	2

Lapissa on nyt hieman enemmän voimakkaasti kasvuhakuisia pk-yrityksiä, kuin koko maassa keskimäärin. Yrityksen toiminnan loppumisesta seuraavan vuoden aikana ennakoi prosentti koko maan ja 2 prosenttia alueen pk-yrityksistä.

Voimakkaasti tai mahdollisuuksien mukaan kasvavia pk-yrityksiä on Lapissa yhteensä 56 prosenttia, kun koko maassa niitä on nyt hieman vähemmän, eli yhteensä 50 prosenttia. Voimakkaasti kasvuhakuisten sekä kokonaisuutena kasvuhakuisten yritysten osuus koko maassa on hieman vähentynyt keväästä 2010. Voimakkaasti kasvuhakuisten sekä kokonaisuutena kasvuhakuisten yritysten osuus on noussut alueella edellismittauksesta.

8. PK-YRITYSTEN KASVUHAKUISUUS -Voimakkaasti ja mahdollisuuksien mukaan kasvavien yritysten osuus kaikista yrityksistä-



10 SUKUPOLVEN- TAI OMISTAJANVAIHDOKSET

Taulukko 5: Sukupolven- tai omistajanvaihdokset pk-yrityksissä.

	KOKO MAA %	Lappi %
SUKUPOLVEN- TAI OMISTAJANVAIHDOS ODOTETTAVISSA LÄHIMMÄN 5 VUODEN AIKANA		
Ei	62	61
Kyllä, 1-2 vuoden sisällä	11	12
Kyllä, 3-5 vuoden sisällä	16	16
Ei osaa sanoa	12	11

Lapin alueella on sukupolven- tai omistajanvaihdos odotettavissa 28 prosentilla pk-yrityksistä. Koko maan osalta sukupolven- tai omistajanvaihdosta ennakoiti yhteensä 27 prosenttia.

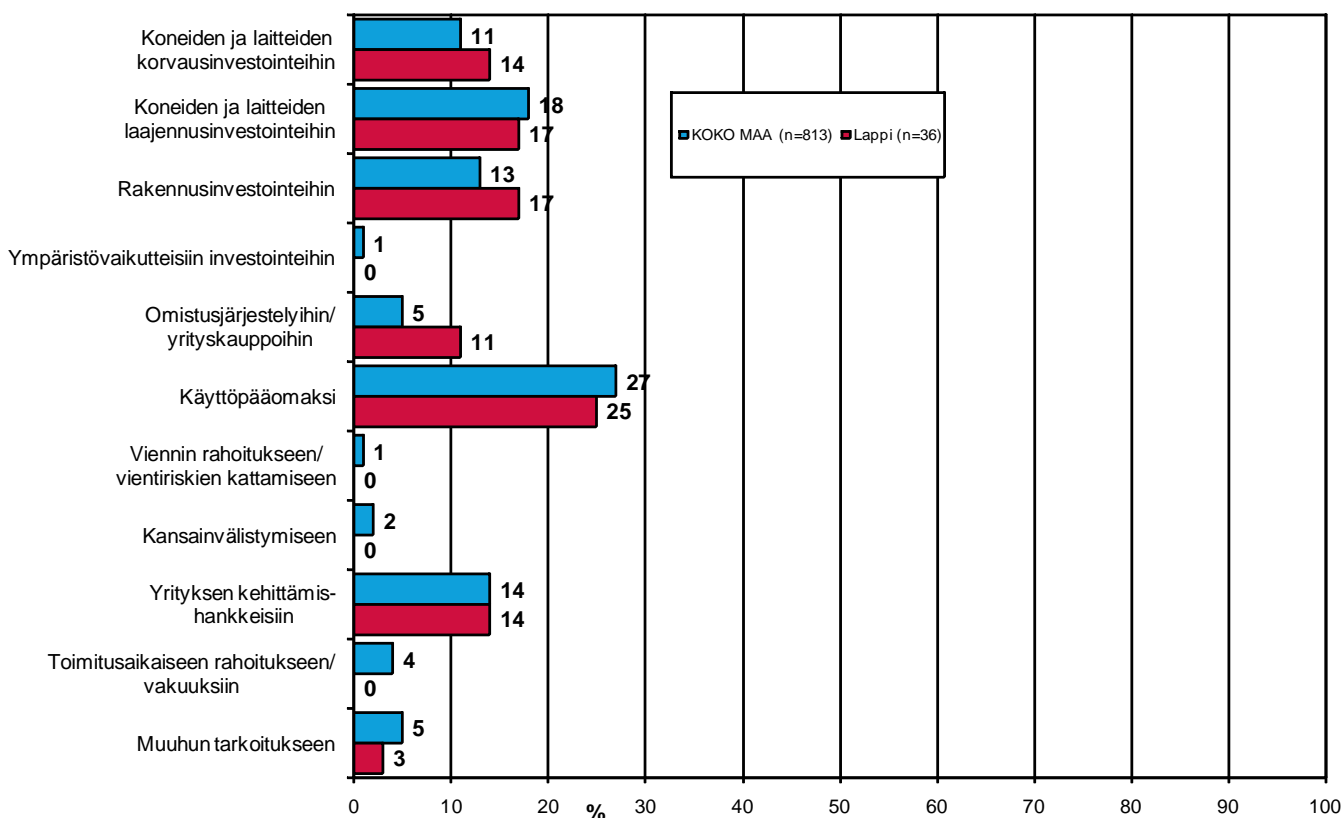
11 PK-YRITYSTEN RAHOITUS

Koko maan ja alueen pk-yrityksistä noin kolmasosa (30 %) oli ottanut ulkopuolista rahoitusta viimeisten 12 kuukauden aikana. Koko maan pk-yrityksistä 52 prosenttia oli ottanut lainaa rahoituslaitoksilta, kun alueella vastaava lukema on 66 prosenttia.

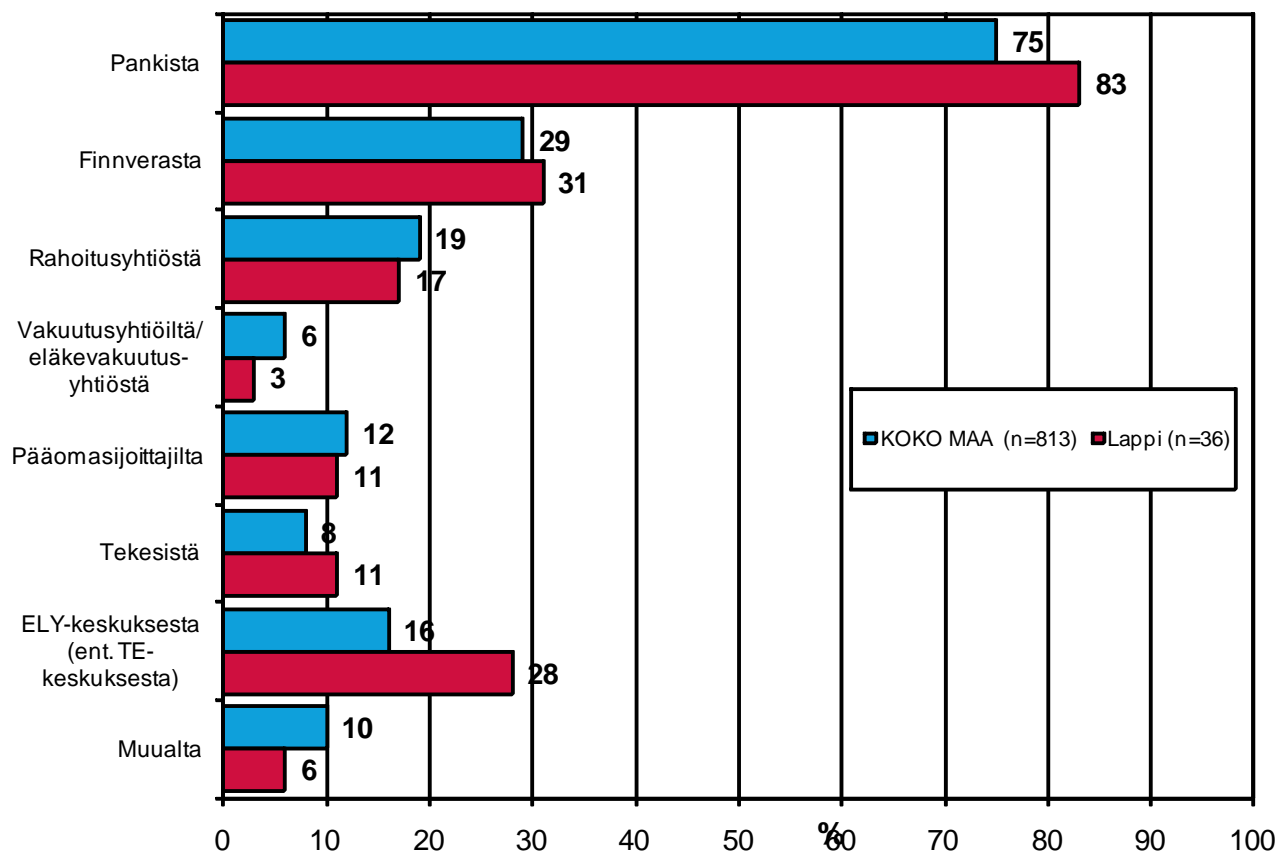
Noin joka neljäs (24 %) koko maassa ja alueella (28 %) toimivista pk-yrityksistä aikoo ottaa ulkopuolista rahoitusta seuraavan vuoden aikana. Finnveran suhdannelainaa / -takausta aikoo näistä yrityksistä hakea koko maan osalta 27 prosenttia ja alueella 31 prosenttia. Tärkeimpänä käyttötarkoituksena rahoitukselle pidetään alueella edelleen rahoituksen ottamista käyttöpääomaksi.

Lapin pk-yritykset aikovat hankkia ulkoista rahoitusta useimmiten pankista (83 %), Finnverasta (31 %) tai TE-keskuksesta (28 %).

9. TÄRKEIN KÄYTTÖTARKOITUS ULKOPUOLISELLE RAHOITUKSELLE -Yritykset, jotka aikovat ottaa ulkopuolista rahoitusta- n=yritys aikoo ottaa ulkopuolista rahoitusta



10. MISTÄ AIKOO HAKEA RAHOITUSTA
-Yritykset, jotka aikovat ottaa ulkopuolista rahoitusta-
n=yritys aikoo ottaa ulkopuolista rahoitusta

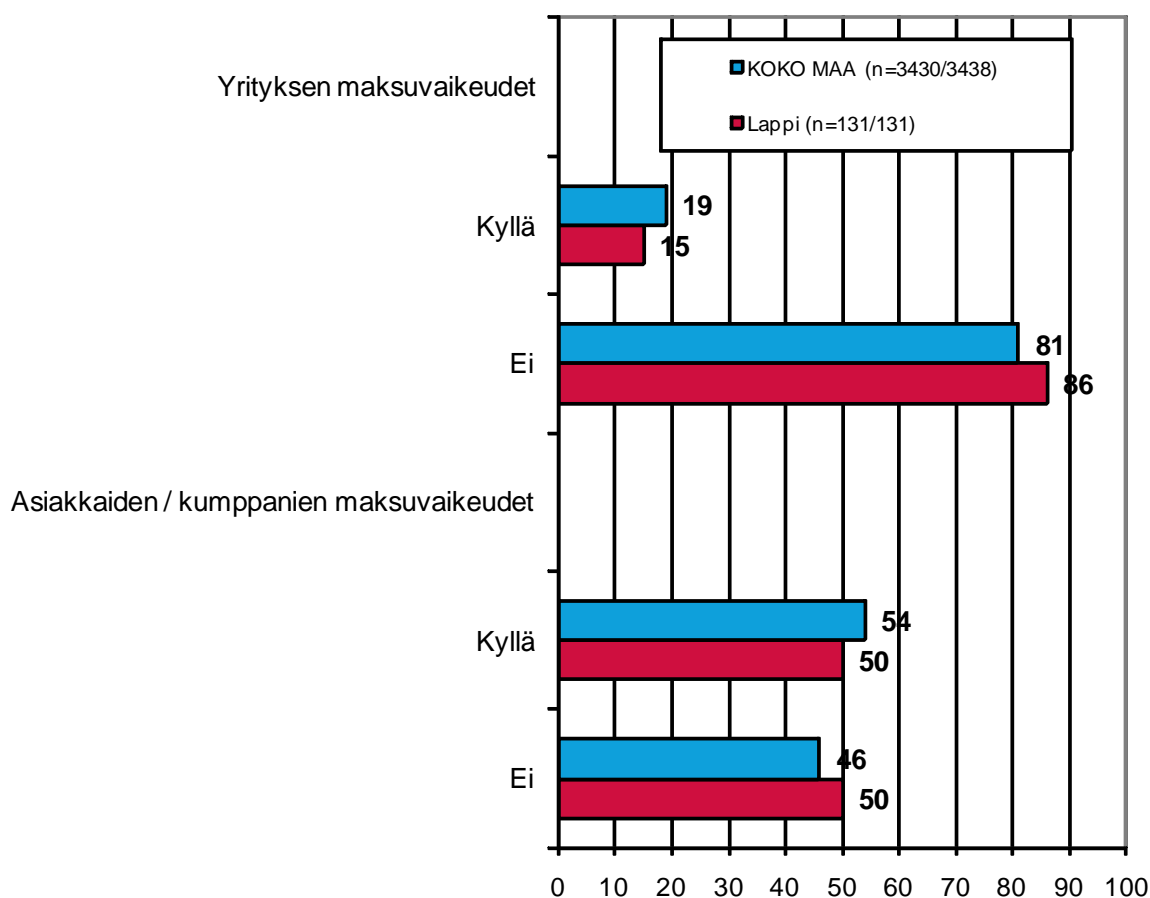


12 MAKSUVAIKEUDET JA -JÄRJESTELYT

19 prosenttia koko maan ja 15 prosenttia alueen pk-yrityksistä ilmoittaa yrityksellä olleen maksuvaikeuksia viimeisen kolmen kuukauden aikana. Reilu puolet koko maan (53 %) ja 50 prosenttia alueen pk-yrityksistä lisäksi ilmoittaa, että asiakkailta / kumppaneilla on ollut maksuvaikeuksia viimeisen kolmen kuukauden aikana. Asiakkailta / kumppaneilla on ollut hieman harvemmin maksuvaikeuksia Lapissa kuin koko maassa keskimäärin.

61 prosenttia koko maan ja 46 prosenttia alueen niistä yrityksistä, jotka ilmoittavat asiakkailta / kumppaneilla olleen maksuvaikeuksia viimeisen kolmen kuukauden aikana ilmoittaa, että asiakkailta / kumppaneilla on ollut maksuvaikeuksia viimeisen kolmen kuukauden aikana vuodentakaista enemmän.

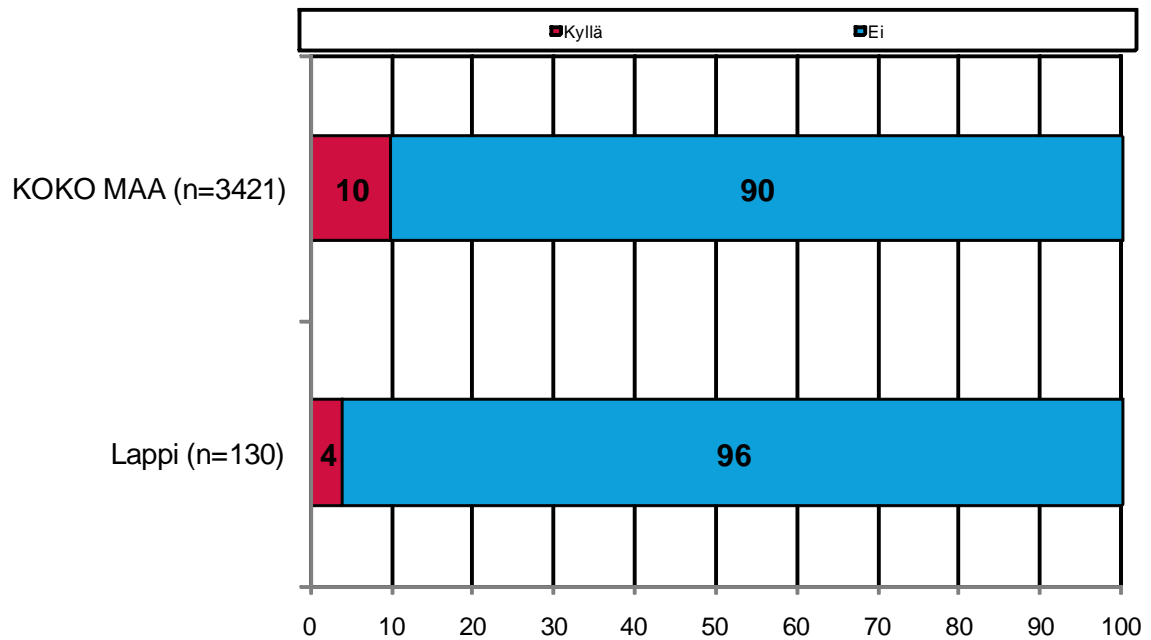
11. MAKSUVAIKEUDET YRITYKSELLÄ JA ASIAKKAILLA/ KUMPPANEILLA n=kaikki vastaajat



Kymmenesosa koko maan ja 4 prosenttia alueen pk-yrityksistä ilmoittaa, että maksujärjestelyihin on ollut tarvetta verottajan kanssa viimeisen kuuden kuukauden aikana. Alueella on ollut hieman harvemmin tarvetta maksujärjestelyille verottajan kanssa kuin koko maassa keskimäärin.

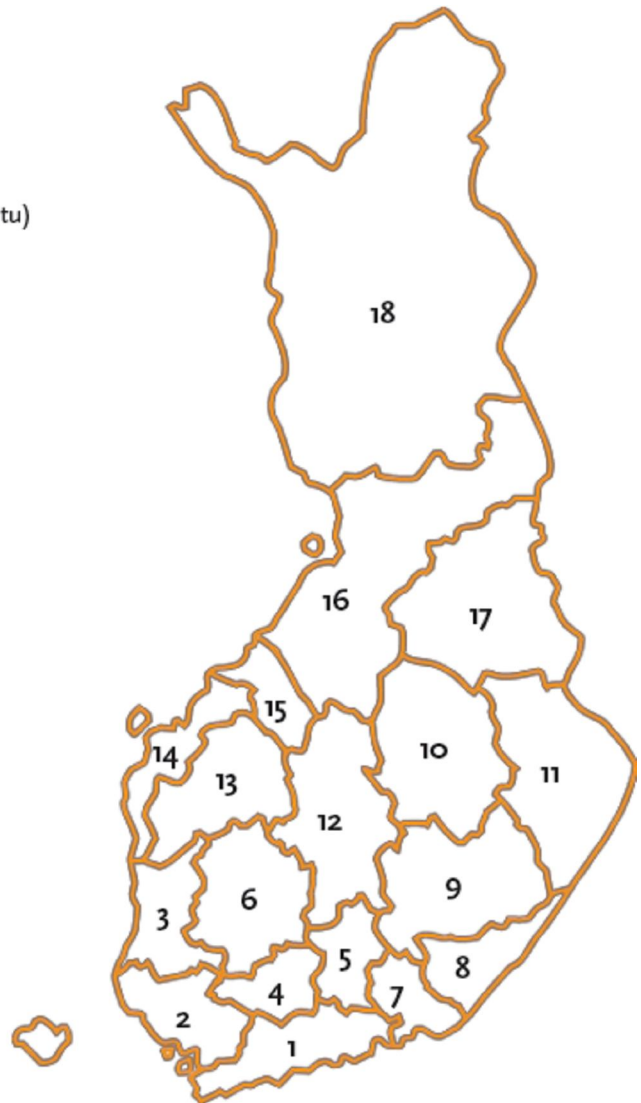
12. TARVE MAKSUJÄRJESTELYIHIN VEROTTAJAN KANSSA

n=kaikki vastaajat



PK-YRITYSBAROMETRIN ALUEJAKO

1. Uusimaa, erilliset raportit:
 - Helsinki
 - Pääkaupunkiseutu (pl. Helsinki)
 - Uusimaa (pl. Helsinki ja Pääkaupunkiseutu)
2. Varsinais-Suomi
3. Satakunta
4. Kanta-Häme
5. Päijät-Häme
6. Pirkanmaa
7. Kymenlaakso
8. Etelä-Karjala
9. Etelä-Savo
10. Pohjois-Savo
11. Pohjois-Karjala
12. Keski-Suomi
13. Etelä-Pohjanmaa
14. Pohjanmaa
15. Keski-Pohjanmaa
16. Pohjois-Pohjanmaa
17. Kainuu
18. Lappi



Lisäksi tehdään raportit Hämeen, Kaakkois-Suomen, Pohjanmaan ja Uudenmaan ELY-alueille sekä Keski-Pohjanmaan Yrittäjien alueelle.

SUOMEN YRITTÄJIEN JA ALUEJÄRJESTÖJEN YHTEYSTIEDOT

Etelä-Karjalan Yrittäjät ry

www.yrittajat.fi/etelakarjala
puhelin 010 470 1100

Etelä-Pohjanmaan Yrittäjät ry

www.yrittajat.fi/etelapohjanmaa
puhelin (06) 420 5000

Etelä-Savon Yrittäjät ry

www.yrittajat.fi/etelasavo
puhelin 0500 651 311

Helsingin Yrittäjät ry

www.yrittajat.fi/helsinki
puhelin 010 841 3020

Hämeen Yrittäjät ry

www.yrittajat.fi/hame
puhelin (03) 682 1153

Kainuun Yrittäjät ry

www.yrittajat.fi/kainuu
puhelin 010 387 7870

Keski-Pohjanmaan Yrittäjät ry

www.yrittajat.fi/keskipohjanmaa
puhelin (06) 831 5292

Keski-Suomen Yrittäjät ry

www.yrittajat.fi/keskisuomi
puhelin 010 425 9200

Kymen Yrittäjät ry

www.yrittajat.fi/kymi
puhelin (05) 544 3030

Lapin Yrittäjät ry

www.yrittajat.fi/lappi
puhelin 0400 898 200

Länsipohjan Yrittäjät ry

www.yrittajat.fi/lansipohja
puhelin (016) 221 701

Pirkanmaan Yrittäjät ry

www.yrittajat.fi/pirkanmaa
puhelin (03) 251 6500

Pohjois-Karjalan Yrittäjät

www.yrittajat.fi/pohjoiskarjala
puhelin 010 470 7600

Pohjois-Pohjanmaan Yrittäjät ry

www.yrittajat.fi/pohjoispohjanmaa
puhelin (08) 311 4677

Päijät-Hämeen Yrittäjät ry

www.yrittajat.fi/paijathame
puhelin 010 322 4300

Pääkaupunkiseudun Yrittäjät ry

www.yrittajat.fi/paakaupunkiseutu

Espoon Yrittäjät ry

puhelin 010 422 1400

Kauniaisten Yrittäjät ry,**Grankulla Företagare rf,**

puhelin 010 420 6900

Vantaan Yrittäjät ry

puhelin (09) 823 7630

Rannikko-Pohjanmaan Yrittäjät ry

www.yrittajat.fi/rannikkopohjanmaa
puhelin (06) 356 0800

Satakunnan Yrittäjät ry

www.yrittajat.fi/satakunta
puhelin (02) 634 9900

Savon Yrittäjät ry

www.yrittajat.fi/savo
puhelin (017) 368 0500

Uudenmaan Yrittäjät ry -**Nylands Företagare rf**

www.yrittajat.fi/uusimaa

puhelin (09) 274 5420

Varsinais-Suomen Yrittäjät ry

www.yrittajat.fi/varsinaissuomi

puhelin (02) 275 7100

Suomen Yrittäjät

Mannerheimintie 76 A, 00250 Helsinki

PL 999, 00101 Helsinki

puhelin (09) 229 221

faksi (09) 2292 2810

toimisto@yrittajat.fi

www.yrittajat.fi

FINNVERA OYJ:N JA ALUEKONTTOREIDEN YHTEYSTIEDOT

Aluekonttorit

Helsinki

Eteläesplanadi 8
PL 1010, 00101 Helsinki
faksi 020 460 3401

Joensuu

Torikatu 9 A, 80100 Joensuu
faksi 020 460 2163

Jyväskylä

Sepänkatu 4, 40100 Jyväskylä
faksi 020 460 2299

Kajaani

Kauppakatu 1, 87100 Kajaani
faksi 020 460 3899

Kuopio

Haapaniemenkatu 40
PL 1127, 70111 Kuopio
faksi 020 460 3330

Lahti

Laiturikatu 2, 5. krs, 15140 Lahti
faksi 020 460 2249

Lappeenranta

Snellmaninkatu 10, 53100 Lappeenranta
faksi 020 460 2149

Mikkeli

Linnankatu 5, 50100 Mikkeli
faksi 020 460 3690

Oulu

Asemakatu 37, 90100 Oulu
faksi 020 460 3944

Pori

Valtakatu 6, 28100 Pori
faksi 020 460 2349

Rovaniemi

Maakuntakatu 10
PL 8151, 96101 Rovaniemi
faksi 020 460 2099

Seinäjoki

Kauppatori 1–3, 60100 Seinäjoki
faksi 020 460 2399

Tampere

Hämeenkatu 9
PL 559, 33101 Tampere
faksi 020 460 3711

Turku

Eerikinkatu 2, 20100 Turku
faksi 020 460 3649

Vaasa

Pitkäkatu 55, 65100 Vaasa
faksi 020 460 3849

Pietarin edustusto

Finnveran Pietarin edustusto

Finnish-Russian Innovation Center

Business Center Apollo, office 500
Dobrolyubova Prospect 8
St. Petersburg 197198
Russia
puhelin +7 812 335 2234
faksi +7 812 335 2236

Pääkonttori

Finnvera Oyj

Helsinki

Eteläesplanadi 8
PL 1010, 00101 Helsinki
faksi 020 460 7220

Kuopio

Haapaniemenkatu 40
PL 1127, 70111 Kuopio
faksi 020 460 3240

valtakunnan vaihde 020 460 11
www.finnvera.fi

TYÖ- JA ELINKEINOMINISTERIÖN JA ELY-KESKUSTEN YHTEYSTIEDOT

Etelä-Pohjanmaan ELY

Huhtalantie 2, 60220 Seinäjoki
puhelin 020 636 0030
www.ely-keskus.fi/etela-pohjanmaa

Etelä-Savon ELY

Mikonkatu 3 ja 5, PL 164, 50101 Mikkeli
puhelin 020 636 0120
www.ely-keskus.fi/etela-savo

Hämeen ELY

Rauhankatu 10, 15110 Lahti
Raatihuoneenkatu 11, 13100 Hämeenlinna
puhelin 020 636 0130
www.ely-keskus.fi/hame

Kaakkois-Suomen ELY

Salpausselänkatu 22, PL 1041, 45101 Kouvola
Kauppakatu 40 D, 53100 Lappeenranta
puhelin 020 636 0090
www.ely-keskus.fi/kaakkois-suomi

Kainuun ELY

Kalliokatu 4, PL 115, 87101 Kajaani
puhelin 020 636 0100
www.ely-keskus.fi/kainuu

Keski-Suomen ELY

Cygnaeuksenkatu 1, PL 250, 40101 Jyväskylä
puhelin 020 636 0040
www.ely-keskus.fi/keski-suomi

Lapin ELY

Ruokasenkatu 2, PL 8060, 96101 Rovaniemi
Asemakatu 19, 94100 Kemi
puhelin 020 636 0010
www.ely-keskus.fi/lappi

Pirkanmaan ELY

Kauppakatu 4, PL 297, 33101 Tampere
puhelin 020 636 0050
www.ely-keskus.fi/pirkanmaa

Pohjanmaan ELY

Hovioikeudenpuistikko 19A, PL 131, 65101 Vaasa
Ristirannankatu 1, PL 240, 67101 Kokkola
puhelin 020 636 0140
www.ely-keskus.fi/pohjanmaa

Pohjois-Karjalan ELY

Kauppakatu 40 B, PL 69, 80101 Joensuu
puhelin 020 636 0110
www.ely-keskus.fi/pohjois-karjala

Pohjois-Pohjanmaan ELY

Viestikatu 1, PL 86, 90101 Oulu
puhelin 020 636 0020
www.ely-keskus.fi/pohjois-pohjanmaa

Pohjois-Savon ELY

Käsityökatu 41, PL 2000, 70101 Kuopio
puhelin 020 636 0080
www.ely-keskus.fi/pohjois-savo

Satakunnan ELY

Yrjönkatu 20, 28101 PORI
puhelin 020 636 0150
www.ely-keskus.fi/satakunta

Uudenmaan ELY

Maistraatinportti 2, 00240 Helsinki
puhelin 020 636 0070
www.ely-keskus.fi/uusimaa

Varsinais-Suomen ELY

Ratapihankatu 36, PL 236, 20101 Turku
puhelin 020 636 0060
www.ely-keskus.fi/varsinais-suomi

Työ- ja elinkeinoministeriö

Aleksanterinkatu 4, 00170 Helsinki
PL 32, 00023 Valtioneuvosto
puhelin 010 60 6000
www.tem.fi



Lapin Yrittäjät

Lapin Yrittäjät

Maakuntakatu 16, 96200 Rovaniemi
puhelin 0400 392 139
faksi (016) 420 0630
pirkka.salo@yrittajat.fi
www.yrittajat.fi/lappi



Länsipohjan Yrittäjät

Länsipohjan Yrittäjät

Valtakatu 5, 94100 Kemi
puhelin (016) 221 701
faksi (016) 221 713
martti.kankaanranta@yrittajat.fi
www.yrittajat.fi/lansipohja



Finnvera Oyj

Valtakunnallinen vaihde: 020 460 11
www.finnvera.fi
Helsinki
Eteläesplanadi 8
PL 1010, 00101 Helsinki
faksi 020 460 7220

Kuopio

Haapaniemenkatu 40
PL 1127, 70111 Kuopio
faksi 020 460 3240



Työ- ja elikeinoministeriö

Aleksanterinkatu 4
PL 32, 00023 Valtioneuvosto
puhelin 010 606 000
faksi 09 1606 2166
www.tem.fi