

2009

TUTKIMUKSET



PK-YRITYSBAROMETRI, SYKSY 2009

Alueraportti, Lappi



*Lapin Yrittäjät*  
*Länsipohjan Yrittäjät*



FINNVERA

## **ESIPUHE**

*Suomen Yrittäjät ja Finnvera Oyj tekevät yhteistyössä pienten ja keskisuurten yritysten toimintaa ja taloudellista toimintaympäristöä kuvaavan Pk-yritysbarometrin kaksi kertaa vuodessa. Barometri julkistetaan sekä valtakunnallisena että alueellisina raportteina. Valtakunnallisessa raportissa tuloksia käsitellään koko pk-sektorin näkökulmasta ja myös päätoimialoittain teollisuuteen, rakentamiseen, kauppaan ja palveluihin jaoteltuna. Alueraporteissa kehitystä verrataan erityisesti kyseisen alueen yritysten ja koko maan välillä.*

*Syksyn 2009 Pk-yritysbarometri perustuu 3850 pk-yrityksen vastauksiin. Se kuvaa siten kattavasti suomalaisten pk-yritysten käsityksiä taloudellisen toimintaympäristön muutoksista ja yritysten liiketoimintaan ja kehitysnäkymiin vaikuttavista tekijöistä. Barometrin kyky ennakoida talouden suhdannekäänteitä on ollut varsin hyvä.*

*Tässä raportissa tarkastellaan pk-yritysten suhdanneodotuksia lähimmän 12 kuukauden aikana sekä yleistä elinkeinoilmastoa. Lisäksi tarkastellaan yritysten rahoitustilannetta, kasvuhakuisuutta sekä yritysten kehittämistarpeita ja -esteitä.*

*Yritysten maksuvalmius ja luottomarkkinoiden toimivuus ovat ajankohtaisia, kriittisiä kysymyksiä. Samaan aikaan haetaan merkkejä talouden tilan kohenemisestä. Entä kuinka pk-yritykset pystyvät sopeuttamaan toimintaansa nykyisissä talouskriisin oloissa? Näihin kysymyksiin haetaan vastausta tässä barometrissa.*

*Helsingissä 2.9.2009*

*Jussi Järventaus  
toimitusjohtaja  
Suomen Yrittäjät*

*Pauli Heikkilä  
toimitusjohtaja  
Finnvera Oyj*



## SISÄLTÖ

TIIVISTELMÄ .....	3
JOHDANTO.....	4
AINEISTO.....	5
1 Lapin ja koko maan yritykset.....	7
2 Yritykset ja työllisyys .....	8
3 Pk-yritysten suhdannenäkymät.....	9
3.1 Yleiset suhdannenäkymät.....	9
3.2 Suhdannenäkymät osatekijöittäin .....	10
4 Pk-yritysten kehittämistarpeet.....	11
5 Pk-yritysten kehittämisen pahimmat esteet .....	12
6 Pk-yritysten työllistämisen esteet.....	15
7 Sopeuttamistoimet suhdannetilanteen vuoksi .....	16
8 Elinkeinoilmasto .....	17
9 Pk-yritysten kasvuhakuisuus.....	19
10 Sukupolven- tai omistajanvaihdokset .....	20
11 Yrittäjyysilmapiiri .....	21
12 Pk-yritysten rahoitus.....	22
13 Maksuvaikkeudet ja -järjestelyt.....	26

Finnveran yhteystiedot

Suomen Yrittäjien yhteystiedot

## TIIVISTELMÄ

**Suhdannenäkymät.** Pk-yritykset odottavat suhdanteiden heikkenevän lähimmän vuoden aikana Lapissa ja koko maassa oman yrityksen kannalta. Alueen pk-yritysten yleiset suhdannenäkymät ovat nyt hieman heikkommat kuin koko maan suhdannenäkymät. Kevään 2009 tilanteeseen verrattuna ovat sekä Lapissa että koko maassa suhdannenäkymät nousseet.

Koko maan ja alueen pk-yritysten suhdannenäkymät ovat seuraavan vuoden kuluttua lähes kaikkien osatekijöiden suhteen positiivisemmat kevääseen 2009 verrattuna. Verrattuna koko maan tuloksiin, Lapissa toimivien pk-yritysten suhdannenäkymät ovat keskimääräistä heikkommat investointien arvon, viennin arvon ja tuonnin arvon kohdalla.

Lapissa toimivat pk-yritykset odottavat työllisyyden heikkenevän seuraavan vuoden aikana. Henkilökunnan määrän suhdannenäkymiä kuvaava saldoluku on alueella nyt hieman pienempi kuin koko maassa keskimäärin. Henkilökunnan määrän suhdannenäkymät ovat Lapissa ja koko maassa hieman korkeammalla tasolla kuin keväällä 2009.

Koko maan pk-yrityksistä 35 prosenttia ja alueella 41 prosenttia on jo sopeuttanut toimintaansa suhdannetilanteen vuoksi. Lisäksi hieman yli kymmenesosa koko maan ja kymmenesosa alueen pk-yrityksistä suunnittelee toimintansa sopeuttamista.

**Kehittämisen esteet.** Lapissa pk-yritysten kehittämisen pahimpia esteitä ovat yleinen suhdanne-/maailmantilanne sekä resurssitekiäjät. Rahoitukseen liittyvät tekijät ovat kehittämisen pahimpana esteenä 7 prosentilla Lapin pk-yrityksistä. Lapissa toimivat pk-yritykset kokevat rahoituksen olevan nyt samansuuruinen kehittämisen este kuin koko maan pk-yritykset keskimäärin.

**Työllistämisen esteet.** Lapin pk-yrityksillä työllistämisen suurimpana esteenä on kysynnän riittämättömyys tai epävakaisuus. Työllistämisen esteinä alueella pidetään myös työn sivukuluja ja työvoiman saatavuutta. Koko maan osalta suurimmiksi kehittämisen esteiksi koettiin kysynnän riittämättömyys / epävakaisuus sekä työvoiman saatavuus. Lapissa 38 prosentilla ja koko maassa 37 prosentilla pk-yrityksistä ei ole tarvetta työllistää.

**Rahoitus.** Lapin ja koko maan pk-yrityksistä noin kolmasosa oli ottanut ulkopuolista rahoitusta viimeisten 12 kuukauden aikana. Noin joka neljäs koko maassa (23 %) ja alueella (28 %) toimivista pk-yrityksistä aikoo ottaa ulkopuolista rahoitusta seuraavan vuoden aikana. Finnveran suhdannelainaa / -takausta aikoo näistä yrityksistä hakea koko maan osalta 37 prosenttia ja alueella 47 prosenttia.

Yhteensä 37 prosenttia rahoitusta ottaneista koko maan pk-yrityksistä kokee, että rahoitusmarkkinat ovat heijastuneet rahoitusehtoihin melko tai erittäin paljon. Alueella puolestaan lähes puolet (47 %) pk-yrityksistä kokee rahoitusmarkkinoiden vaikuttaneen ehtoihin melko tai erittäin paljon. Alueella koetaan kokonaisuudessaan rahoitusmarkkinoiden muutoksilla / ongelmilla olleen useammin vaikutusta rahoitusehtoihin kuin koko maassa keskimäärin.

Suurin osa sekä alueen että koko maan pk-yrityksistä ilmoittaa, että yrityksessä ei ole ollut tarvetta rahoituksen vakauttamiselle.

**Maksuvaikeudet ja -järjestelyt.** Hieman vajaa viidesosa (18 %) koko maan pk-yrityksistä ilmoittaa yrityksellä olleen maksuvaikeuksia viimeisen kolmen kuukauden aikana. Alueella 16 prosenttia ilmoittaa yrityksellä olleen maksuvaikeuksia.

Yli puolet koko maan ja hieman vajaa puolet alueen pk-yrityksistä lisäksi ilmoittaa, että asiakkailta / kumppaneilta on ollut maksuvaikeuksia viimeisen kolmen kuukauden aikana. Asiakkailta / kumppaneilta on ollut hieman harvemmin maksuvaikeuksia Lapissa kuin koko maassa keskimäärin.

Kymmenesosa koko maan ja hieman yli kymmenesosa alueen pk-yrityksistä ilmoittaa, että maksujärjestelyihin on ollut tarvetta verottajan kanssa viimeisen kuuden kuukauden aikana.

## JOHDANTO

Tässä pk-yritysten näkymiä käsittelevässä tutkimuksessa on selvitetty suomalaisten pk-yritysten (alle 250 henkeä työllistävien yritysten) mielikuvia yleisestä suhdannekehityksestä ja oman yrityksen taloudellisesta kehityksestä. Lisäksi on tiedusteltu mm. yrityksen kehittämiseen, kasvuun, työllistämiseen ja rahoittamiseen liittyvistä rakenteellisista tekijöistä.

Tutkimuksen kohderyhmänä ovat suomalaiset pk-yritykset. Otantalähteenä on käytetty Tilastokeskuksen toimialaluokitusta TOL 2002 sekä Fonecta ProFinder -yritysrekisteriä, josta otanta on tehty kiintiöidyllä satunnaisotannalla. Otoksessa on kiintiöity yritysten toimiala, kokoluokka ja sijainti. Vastaaajajoukko on 3850 kohderyhmän vaatimukset täyttävää yritystä.

Tutkimusaineisto on kerätty internet- ja puhelinkyselyinä kesä-heinäkuussa 2009. Raportin luvussa "Aineisto" on esitetty taustatietojakaumat alueen haastatelluista yrityksistä. Tutkimuksen on tehnyt Innolink Research Oy Suomen Yrittäjien ja Finnvera Oyj:n toimeksiannosta.

Tutkimusprojektista ovat vastanneet Innolink Research Oy:ssä tutkimusjohtaja Mikko Kesä, viestintäpäällikkö Etta Partanen ja tutkimuspäällikkö Katri Ahtiainen sekä Suomen Yrittäjissä ekonomisti Harri Hietala ja Finnvera Oyj:ssä apulaisjohtaja Tuomo Holopainen.

1) Raportin alueelliset viittaukset tarkoittavat pääsääntöisesti sivulla 6 olevan kartan mukaista aluejakoa. Uudellamaalla ja Itä-Uudellamaalla maakuntajaosta on poikettu (Helsinki, muu Pääkaupunkiseutu ja muu Uusimaa).

2) Helsingin, Pääkaupunkiseudun ja Uudenmaan aikasarjoissa ja kuvioissa olevat luvut ovat vuoden 1999 syksyyn asti koko Uudenmaan alueen lukuja. Pohjanmaan raportissa luvut ovat vuoden 2006 syksyyn asti Etelä-Pohjanmaan ja Pohjanmaan rannikon yhteisiä lukuja.

3) Tutkimustuloksissa esiintyy muutamissa kohdissa käsite 'saldoluku'. Se kuvaa kyseisten kysymysten kohdalla positiivisista ja negatiivisista vastauksista laskettua prosenttilukujen erotusta.

**Esimerkiksi:** Pk-yritysten yleiset suhdannenäkymät seuraavan vuoden aikana

paranee 39 %, huononee 9 % ⇒ **saldoluku = + 30 %**

**AINEISTO**

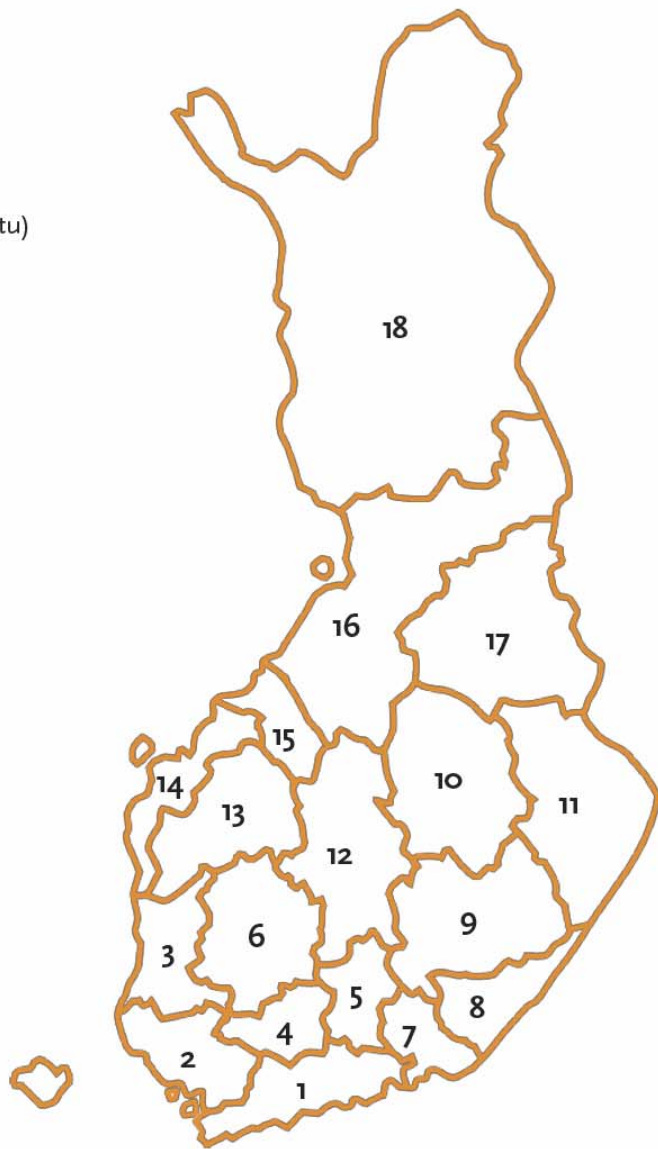
Seuraavassa taulukossa on esitetty painottamattomat taustatietojakaumat haastatelluista yrityksistä. Tutkimustuloksissa aineisto on painotettu vastaamaan yritysten todellista toimiala- ja aluejakaumaa. Painotettua otoskokoa käytetään laskentaperusteena, koska tällöin otoksen perusteella lasketut tulokset voidaan yleistää koskemaan koko tutkimuskohteena olevaa pk-sektoria.

**TAUSTATIETOJA ALUEELTA HAASTATELLUISTA YRITYKSISTÄ:****PK-YRITYSBAROMETRI 2/2009**  
- Aineiston rakenne -

		n=	%
ALUE	LAPPI	152	4
PÄÄTOIMIALA	Teollisuus (TOL: D)	27	18
	Rakentaminen (TOL: F)	14	9
	Kauppa (TOL: G)	35	23
	Palvelut (TOL:H, I, K, O)	76	50
HENKILÖKUNNAN MÄÄRÄ	Alle 5 henkilöä	72	48
	5 - 9 henkilöä	35	23
	10 - 19 henkilöä	20	13
	20 - 49 henkilöä	18	12
	50+ henkilöä	6	4
LIIKEVAIHTO VUONNA 2008	Alle 0,20 milj. euroa	36	24
	0,20 - 0,49 milj. euroa	28	18
	0,50 - 1,49 milj. euroa	24	16
	1,50+ milj. euroa	31	20
	Ei vastausta	33	22
YRITYKSEN KASVUHAKUISUUS	Voimakkaasti kasvuhakuinen	12	8
	Kasvaa mahdollisuuksien mukaan	52	35
	Pyrkii säilyttämään asemansa	69	47
	Ei kasvutavoitetta	11	8
	Toiminta loppuu seuraavan vuoden aikana	3	2
YRITYKSELLÄ VIENTITOIMINTAA	Ei	105	72
	Kyllä, vie itse suoraan	30	1
	Kyllä, tuotteita viedä osana toisen yrityksen tuotekokonaisuutta	13	9
YRITYKSEN PERUSTAMISVUOSI	- 1997	122	82
	1998 - 2002	16	11
	2003	11	7
VASTAAJAN ASEMA	Yrittäjä	129	86
	Palkattu toimitusjohtaja	13	9
	Muut	8	5

## Pk-yritysbarometrin aluejako

1. Uusimaa, erilliset raportit:
  - Helsinki
  - Pääkaupunkiseutu (pl. Helsinki)
  - Uusimaa (pl. Helsinki ja Pääkaupunkiseutu)
2. Varsinais-Suomi
3. Satakunta
4. Kanta-Häme
5. Päijät-Häme
6. Pirkanmaa
7. Kymenlaakso
8. Etelä-Karjala
9. Etelä-Savo
10. Pohjois-Savo
11. Pohjois-Karjala
12. Keski-Suomi
13. Etelä-Pohjanmaa
14. Pohjanmaa
15. Keski-Pohjanmaa
16. Pohjois-Pohjanmaa
17. Kainuu
18. Lappi

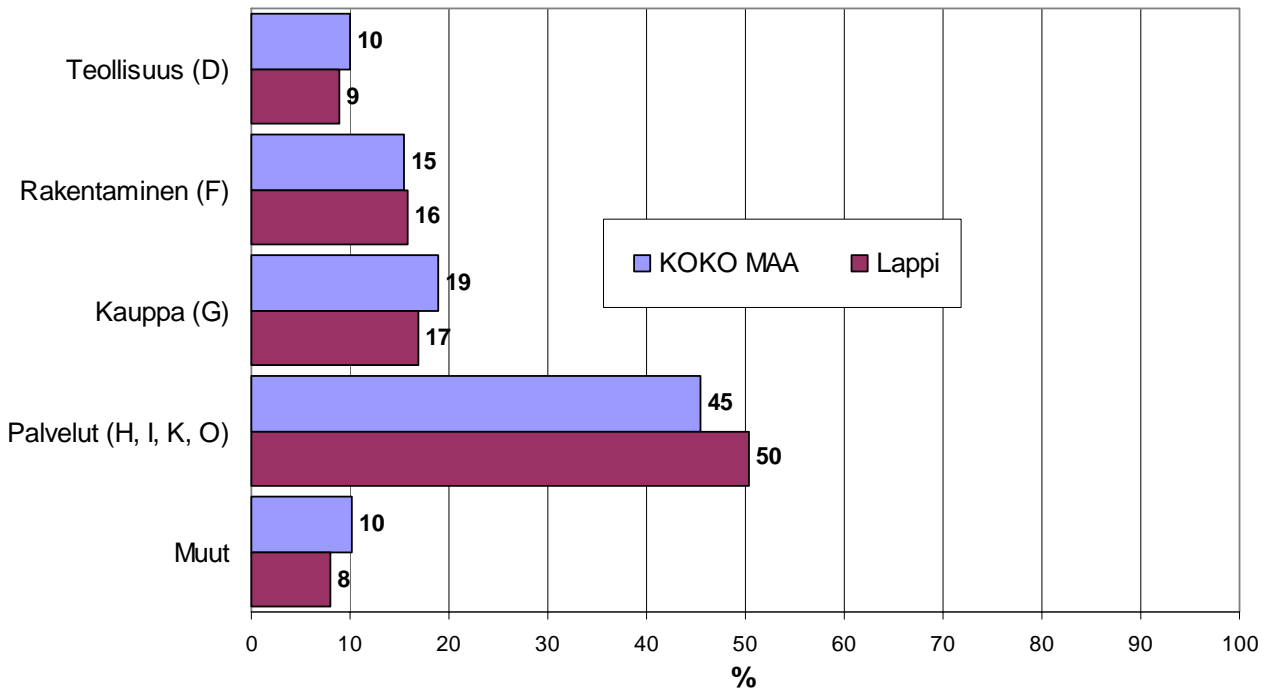


# Tutkimustulokset

## 1 Lapin ja koko maan yritykset

Suomessa oli 252 658 yritystä vuonna 2007.<sup>1</sup> Näistä yrityksistä noin 8276 toimi Lapissa. Lapissa on kaupan alan ja teollisuusyrityksiä suhteellisesti jonkin verran vähemmän ja palvelualan yrityksiä suhteellisesti enemmän kuin koko maassa keskimäärin.

### 1. YRITYSTEN OSUUDET ERI TOIMIALOILLA



Toimialan nimen jäljessä on sulussa Tilastokeskuksen toimialaluokituksen (TOL 2002) mukainen toimialanumero.

<sup>1</sup> Lähde: Tilastokeskus: Yritys- ja toimipaikkarekisteri



## 2 Yritykset ja työllisyys

Lapin maakunnassa työskenteli vuonna 2008 noin 77 000 työntekijää<sup>2</sup>. Työttömyysaste oli vuonna 2008 Tilastokeskuksen työvoimatiedustelun mukaan koko maassa 6,4 % ja Lapissa 9,9 %.

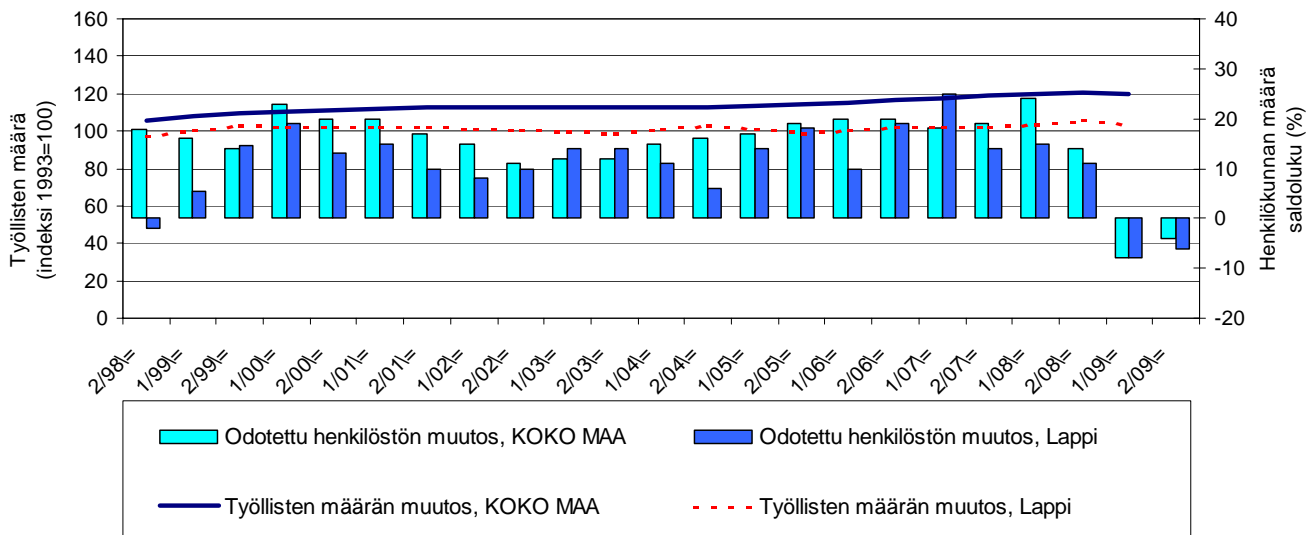
Taulukko 2: Pk-yritysten suhdannenäkymät henkilökunnan määrän osalta seuraavan vuoden kuluttua.

	Suurempi %	Yhtä suuri %	Pienempi %	Saldoluku %
<b>KOKO MAA</b>	13	71	17	<b>-4</b>
<b>Lappi</b>	10	75	15	<b>-6</b>

Lapissa toimivat pk-yritykset odottavat työllisyyden heikkenevän seuraavan vuoden aikana. Henkilökunnan määrän suhdannenäkymiä kuvaava saldoluku on alueella nyt hieman pienempi kuin koko maassa keskimäärin. Henkilökunnan määrän suhdannenäkymät ovat Lapissa hieman korkeammalla tasolla kuin keväällä 2009 (saldoluku tuolloin -8 %). Myös koko maassa henkilökunnan määrän suhdannenäkymät ovat paremmat kuin edellisessä kyselyssä, sillä keväällä 2009 henkilökunnan määrän saldoluku oli -8 %.

Seuraavassa kuviossa on verrattu Lapin työllisten määrää (indeksi 1995=100) ja pk-yritysten henkilökunnan määrän suhdannenäkymiä seuraavan vuoden aikana<sup>3</sup>.

### 2. HENKILÖKUNNAN MÄÄRÄN MUUTOSODOTUKSET SEURAAVAN VUODEN AIKANA SEKÄ TYÖLLISTEN MÄÄRÄN TILASTOITU MUUTOS



<sup>2</sup> Lähde: Tilastokeskus, Työvoimatutkimus.

<sup>3</sup> Kysymysmuoto muuttui 1/2000. Tätä aiemmin kysyttiin suhdannenäkymät seuraavan puolen vuoden aikana.

## 3 Pk-yritysten suhdannenäkymät

### 3.1 Yleiset suhdannenäkymät

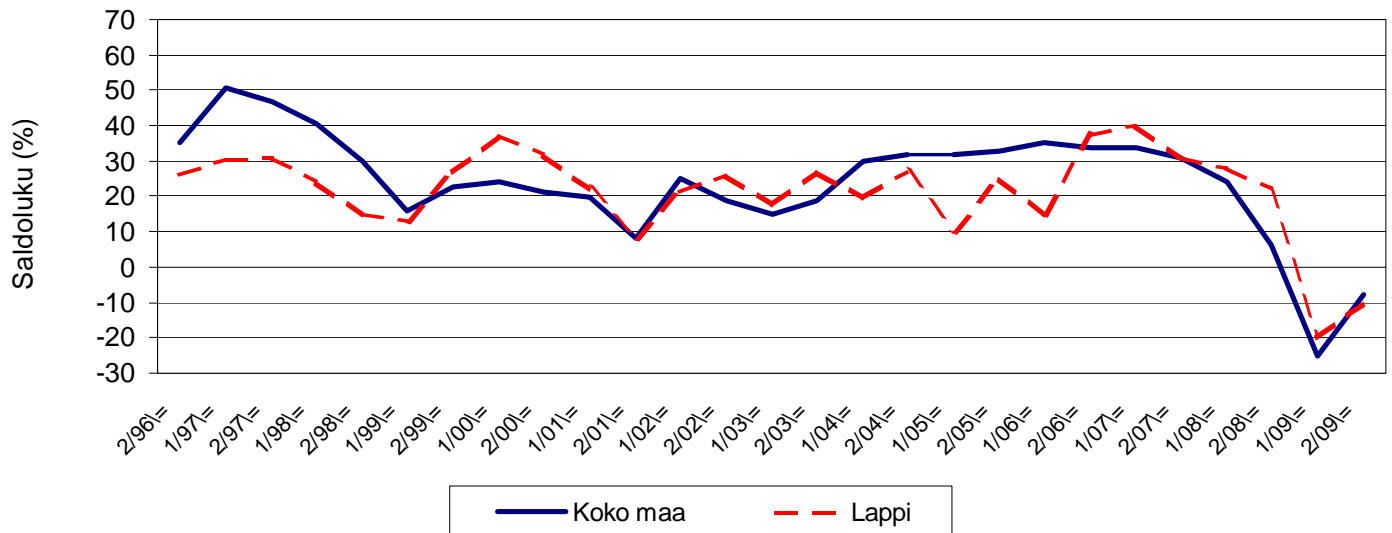
Taulukko 3.1: Pk-yritysten suhdannenäkymät oman yrityksen kannalta lähimmän vuoden aikana.

	Paranee %	Pysyy ennallaan %	Huononee %	Saldoluku %
<b>KOKO MAA</b>	19	55	26	<b>-8</b>
<b>Lappi</b>	17	56	27	<b>-10</b>

Pk-yritykset odottavat suhdanteiden heikkenevän lähimmän vuoden aikana Lapissa ja koko maassa oman yrityksen kannalta. Lapissa toimivista pk-yrityksistä nyt 17 prosenttia ennakoii suhdannenäkymien lähimmän vuoden aikana paranevan ja 27 prosenttia yrityksistä ennakoii suhdanteiden heikkenevän. Alueen pk-yritysten yleiset suhdannenäkymät ovat nyt hieman heikkomat kuin koko maan suhdannenäkymät.

Seuraavasta kuviosta nähdään pk-yritysten yleisten suhdannenäkymien kehitys tutkimusjaksosta 2/96 lähtien. Kevään 2009 tilanteeseen verrattuna ovat sekä Lapissa että koko maassa suhdannenäkymät nousseet. Koko maassa nousua on tapahtunut aluetta enemmän.

### 3.1 YLEISET SUHDANNENÄKYMÄT LÄHIMMÄN VUODEN AIKANA



## 3.2 Suhdannenäkymät osatekijöittäin

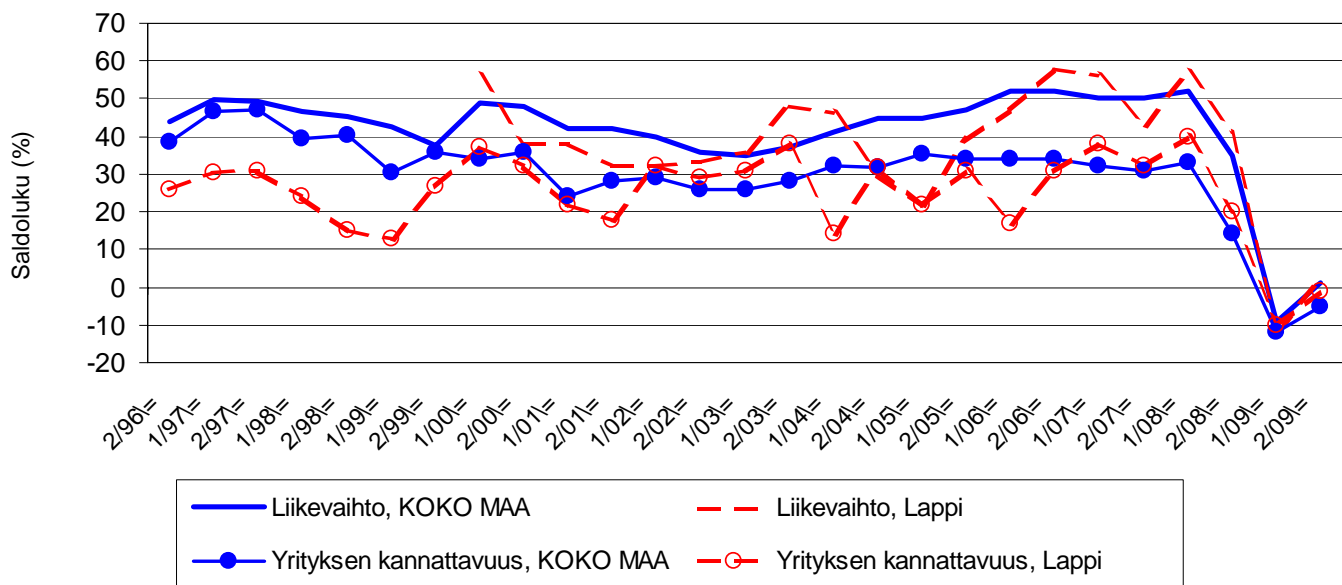
Taulukko 3.2: Pk-yritysten suhdannenäkymät osatekijöittäin seuraavan vuoden kuluttua.

	Liikevaihto	Investointien arvo	Viennin arvo	Tuonnin arvo	Tuotanto-kustannukset	Yrityksen kannattavuus	Vaka-varaisuus	Tuotekehitys-panostukset
<b>KOKO MAA</b>								
Suurempi	29	13	11	10	26	23	21	17
Yhtä suuri	44	59	74	74	59	48	62	66
Pienempi	28	28	15	16	15	29	17	17
<b>Saldoluku (%)</b>	<b>1</b>	<b>-15</b>	<b>-5</b>	<b>-6</b>	<b>12</b>	<b>-5</b>	<b>4</b>	<b>0</b>
<b>Lappi</b>								
Suurempi	30	11	13	5	29	26	22	20
Yhtä suuri	43	57	64	73	54	47	63	63
Pienempi	28	32	23	22	17	27	15	17
<b>Saldoluku (%)</b>	<b>2</b>	<b>-20</b>	<b>-10</b>	<b>-17</b>	<b>11</b>	<b>-1</b>	<b>8</b>	<b>4</b>

Koko maan ja alueen pk-yritysten suhdannenäkymät ovat seuraavan vuoden kuluttua lähes kaikkien osatekijöiden suhteen positiivisemmat kevääseen 2009 verrattuna. Verrattuna koko maan tuloksiin, Lapissa toimivien pk-yritysten suhdannenäkymät ovat keskimääräistä heikommalla investointien arvon, viennin arvon ja tuonnin arvon kohdalla.

Seuraavasta kuviosta nähdään pk-yritysten liikevaihdon ja yrityksen kannattavuuden suhdannenäkymien<sup>4</sup> kehitys jaksosta 2/96 lähtien. Sekä liikevaihdon että kannattavuuden suhdannenäkymät ovat koko maassa ja alueella nousseet kevään 2009 kyselyyn verrattuna.

### 3.2 SUHDANNENÄKYMÄT SEURAAVAN VUODEN KULUTTUA



<sup>4</sup> Kysymysmuoto muuttui 1/2000. Tätä aiemmin kysyttiin suhdannenäkymät seuraavan puolen vuoden aikana.

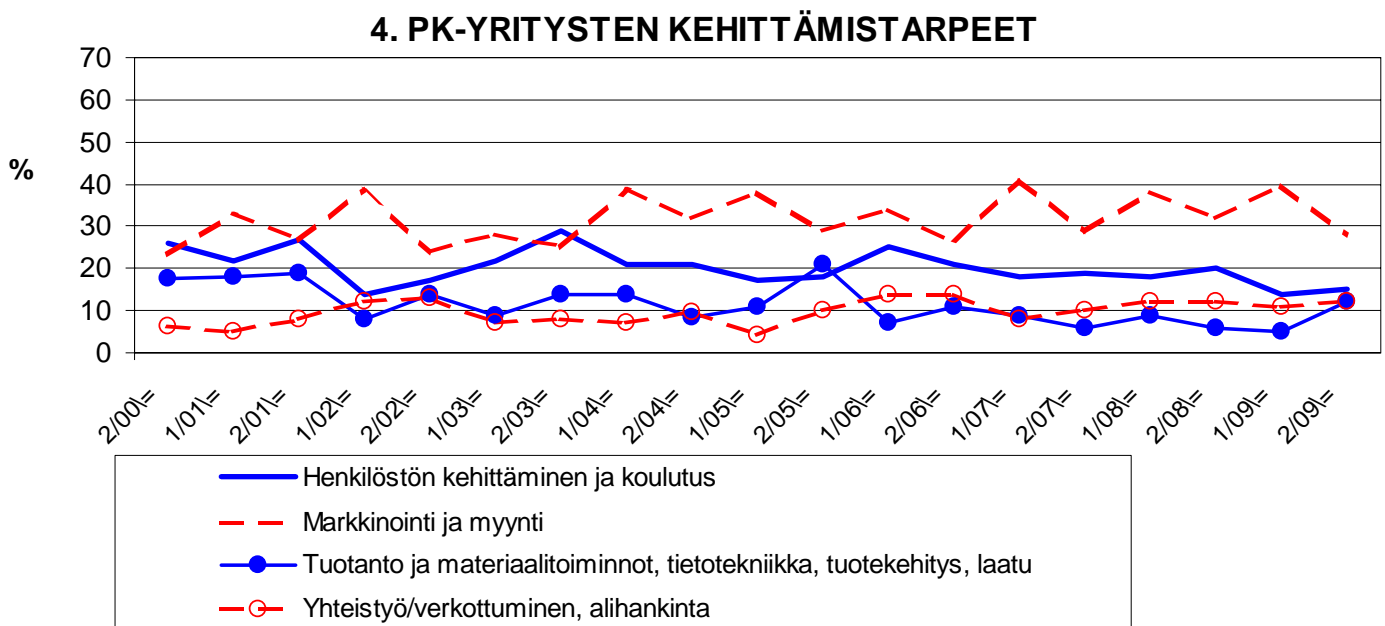
## 4 Pk-yritysten kehittämistarpeet

Taulukko 4: Pk-yrityksillä eniten kehittämistarvetta tällä hetkellä.

	KOKO MAA %	Lappi %
Johtaminen	4	3
Henkilöstön kehittäminen ja koulutus	15	15
Markkinointi ja myynti	32	28
Vienti ja kansainvälistyminen	3	4
Rahoitus, talous ja laskentatoimi	7	11
Tuotanto ja materiaalitoiminnot, tietotekniikka, tuotekehitys, laatu	10	12
Yhteistyö/verkottuminen, alihankinta	12	12
Ympäristö- ja muiden säädösvaatimusten ottaminen huomioon toiminnassa	2	3
Ei kehittämistarvetta	16	12

Koko maan ja Lapin alueen pk-yritysten kehittämistarpeet ovat melko samansuuntaisia. Lapin pk-yrityksissä koetaan olevan koko maan keskiarvon tavoin eniten kehittämistarvetta markkinoinnissa ja myynnissä. Seuraavaksi eniten kehittämistarvetta sekä alueen että koko maan pk-yrityksillä on henkilöstön kehittämisessä ja koulutuksessa. Verrattuna koko maan tuloksiin, Lapissa koetaan olevan enemmän kehittämistarvetta viennissä, rahoituksessa, tuotannossa sekä ympäristö- ja muiden säädösvaatimusten huomioidnissa.

Markkinointiin ja myyntiin liittyvät tarpeet ovat vähentyneet Lapissa toimivien pk-yritysten keskuudessa. Sen sijaan henkilöstön kehittämiseen ja koulutukseen, tuotantoon sekä yhteistyöhön / verkottumiseen liittyvät tarpeet ovat hieman lisääntyneet.



## 5 Pk-yritysten kehittämisen pahimmat esteet

Taulukko 5: Pk-yritysten kehittämisen pahimmat esteet.

	KOKO MAA %	Lappi %
<b>YRITYSTOIMINNAN SÄÄTELY</b>	<b>3</b>	<b>2</b>
byrokratia	1,0	0,0
työlainsäädäntö	0,6	0,0
työehtosopimukset	0,4	0,0
muu sääntely	0,7	2,0
<b>KUSTANNUSTASO</b>	<b>7</b>	<b>9</b>
verotus	1,0	1,3
palkkataso	2,0	2,0
työn sivukulut	2,8	4,6
muut tuotantokustannukset	1,4	1,3
<b>KILPAILUTILANNE</b>	<b>12</b>	<b>9</b>
kireä kilpailutilanne	8,1	5,9
markkinoiden liiallinen keskittyminen	0,8	0,0
julkisen sektorin elinkeinotoiminta	0,5	0,0
markkinoita vääristävät tuet	0,2	0,0
harmaa talous, konkurssit jne.	0,6	0,0
kysynnän riittämättömyys	1,7	2,0
<b>RAHOITUS</b>	<b>7</b>	<b>7</b>
rahoituksen saatavuus	2,7	3,9
rahoituksen hinta	1,0	0,0
vakuuksien puute	3,2	2,6
<b>RESURSSITEKIJÄT</b>	<b>16</b>	<b>15</b>
ammattitaitoisen työvoiman saatavuus	8,7	11,2
alihankkijoiden/osatoimittajien		
saatavuus	0,6	0,7
toimitilat	1,4	0,7
koneet ja laitteet	0,6	0,7
muut resurssitekijät, esim. raaka-aineet	3,6	2,0
<b>YLEINEN SUHDANNE- /MAAILMANTILANNE</b>	<b>37</b>	<b>38</b>
<b>MUUT TEKIJÄT</b>	<b>6</b>	<b>8</b>
<b>EI OSAA SANOA</b>	<b>12</b>	<b>13</b>

Lapissa pk-yritysten kehittämisen pahimpia esteitä ovat yleinen suhdanne-/maailmantilanne sekä resurssitekijät. Resurssisiin liittyvistä tekijöistä erityisesti ammattitaitoisen työvoiman saatavuus koetaan alueen pk-yritysten keskuudessa yrityksen kehittämisen esteiksi. Nämä kaksi tekijää koettiin suurimmiksi kehittämisen esteiksi myös koko maan tasolla.

Rahoitukseen liittyvät tekijät ovat kehittämisen pahimpana esteenä 7 prosentilla Lapin pk-yrityksistä. Näistä yrityksistä rahoituksen saatavuus on pahimpana esteenä 55 prosentilla pk-yrityksistä ja vakuuksien puute 36 prosentilla.

Lapissa toimivat pk-yritykset kokevat rahoituksen olevan nyt samansuuruinen kehittämisen este kuin koko maan pk-yritykset keskimäärin.

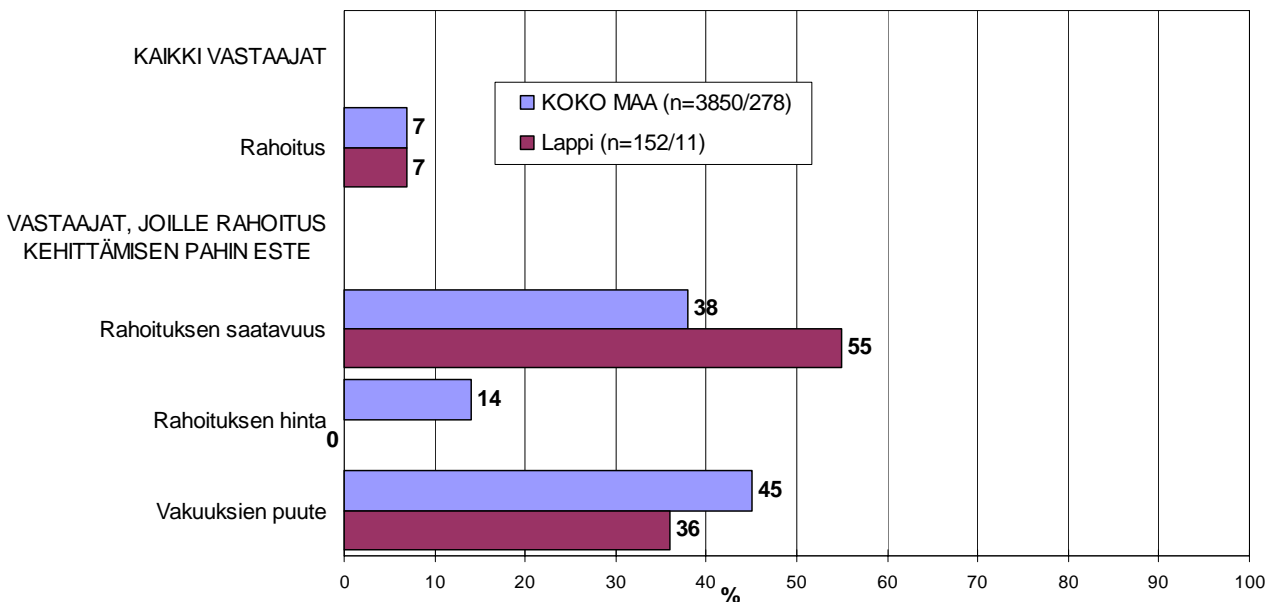
Lapissa kaikki pk-yritykset pitävät rahoitusta kokonaisuudessaan hieman suurempana kehittämisen esteenä verrattuna kevään 2009 tilanteeseen. Alueen kasvuhakuiset<sup>5</sup> pk-yritykset puolestaan kokevat rahoituksen hieman pienemmäksi kehittämisen esteeksi edellismittaukseen verrattuna.

Koko maassa kaikki pk-yritykset pitävät rahoitusta nyt hieman pienempänä esteenä verrattuna kevään 2009 tilanteeseen. Kasvuhakuiset pk-yritykset kokevat rahoituksen samansuuruisiksi kehittämisen esteeksi kuin keväällä 2009.

## 5.1 PK-YRITYSTEN KEHITTÄMISEN ESTEET

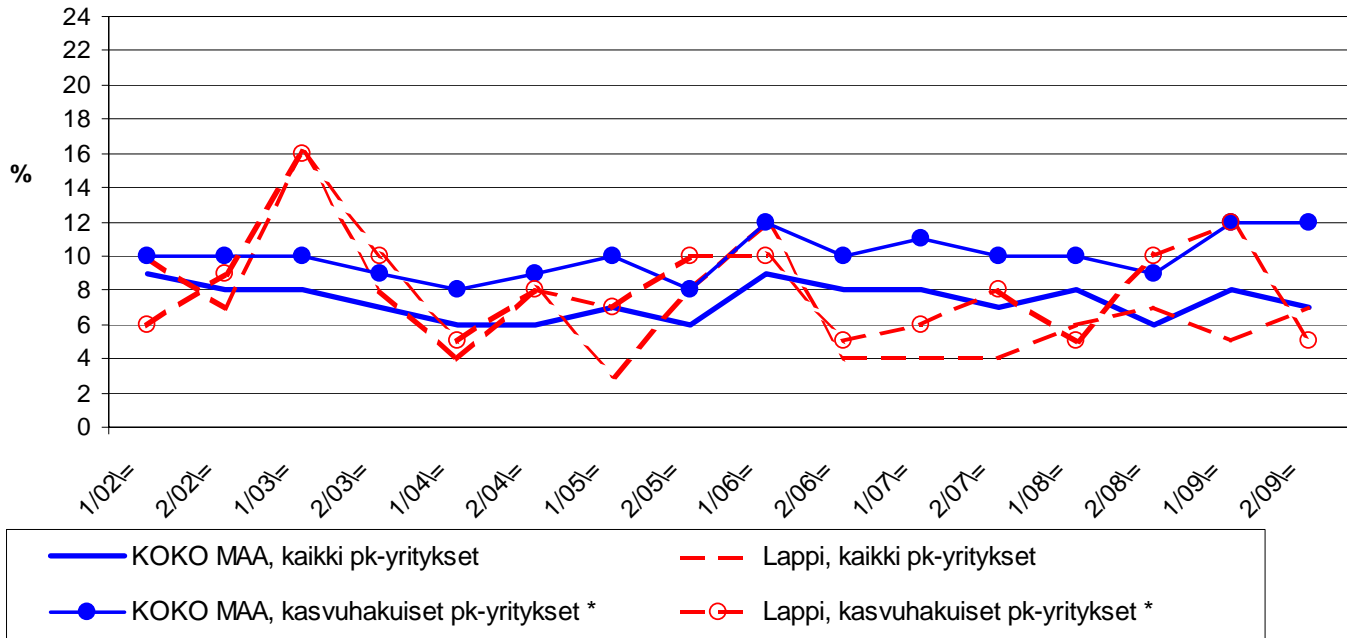
### -Rahoitus-

n=kaikki vastaajat/rahoitus suurin kehittämisen este



<sup>5</sup> Voimakkaasti kasvuhakuiset ja mahdollisuuksien mukaan kasvamaan pyrkivät pk-yritykset yhteensä.

## 5.2 PK-YRITYSTEN KEHITTÄMISEN ESTEET - Rahoitus kokonaisuudessaan -



\*) Yritys on voimakkaasti kasvuhakuinen tai pyrkii kasvamaan mahdollisuuksien mukaan

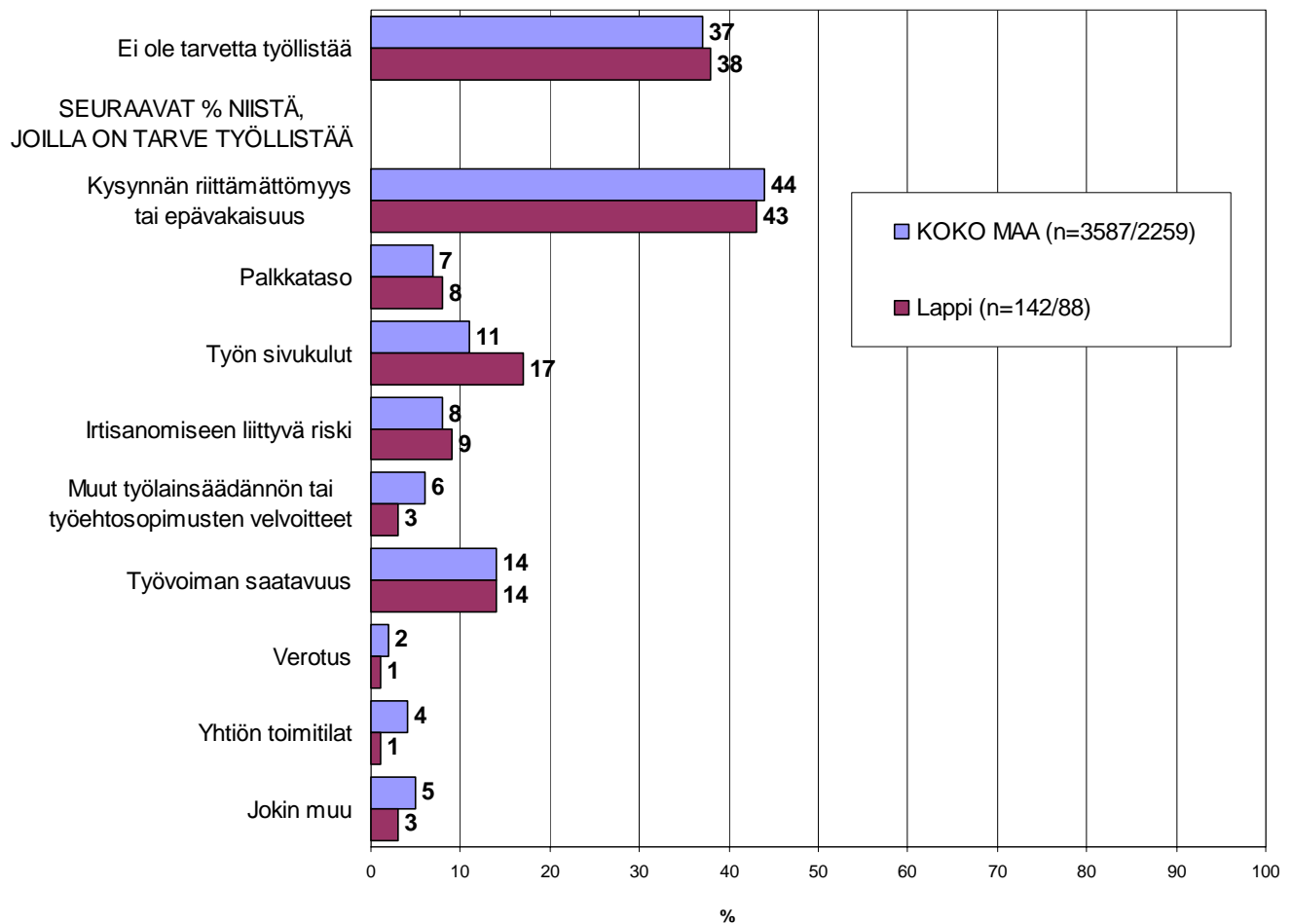
## 6 Pk-yritysten työllistämisen esteet

Lapin pk-yrityksillä työllistämisen suurimpana esteenä on kysynnän riittämättömyys tai epävakaisuus. 43 prosenttia niistä alueen pk-yrityksistä, joilla on tarvetta työllistää, pitää kysynnän riittämättömyyttä työllistämisen suurimpana esteenä. Seuraavaksi suurimpina työllistämisen esteinä alueella pidetään työn sivukuluja ja työvoiman saatavuutta. Koko maan osalta suurimmiksi kehittämisen esteiksi koettiin kysynnän riittämättömyys / epävakaisuus sekä työvoiman saatavuus.

Lapissa 38 prosentilla ja koko maassa 37 prosentilla pk-yrityksistä ei ole tarvetta työllistää.

### 6. PK-YRITYSTEN TYÖLLISTÄMISEN SUURIN ESTE

n=kaikki vastaajat/yrityksellä tarve työllistää





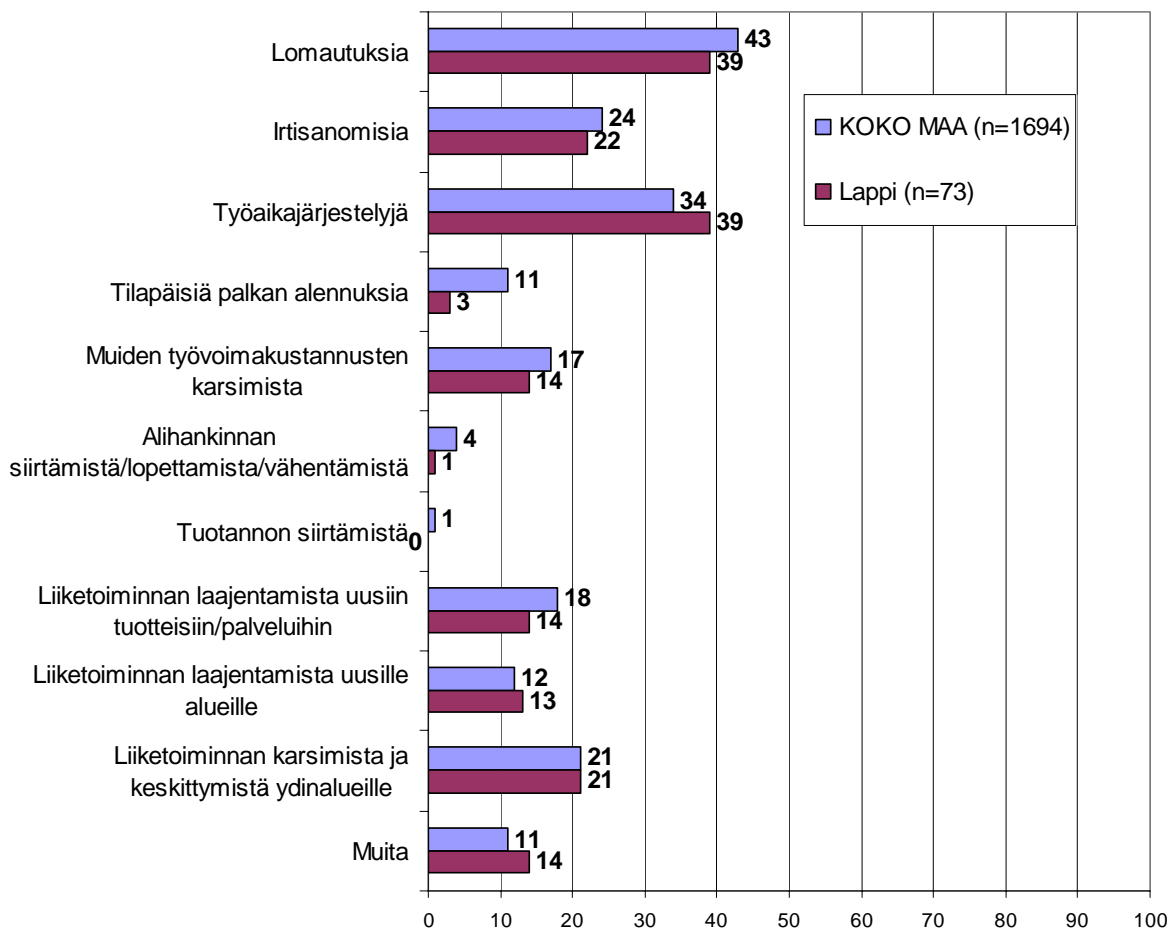
## 7 Sopeuttamistoimet suhdannetilanteen vuoksi

Koko maan pk-yrityksistä 35 prosenttia ja alueella 41 prosenttia on jo sopeuttanut toimintaansa suhdannetilanteen vuoksi. Lisäksi hieman yli kymmenesosa koko maan (12%) ja kymmenesosa alueen (10%) pk-yrityksistä suunnittelee toimintansa sopeuttamista.

39 prosenttia alueen toimintaa sopeuttaneista / sopeuttamista suunnittelevista pk-yrityksistä on tehnyt / aikoo tehdä lomautuksia tai työaikajärjestelyjä. Koko maan pk-yrityksissä nämä olivat myös kaksi eniten toteutettua / suunnitteilla olevaa sopeuttamistointa. Irtisanomisia on tehnyt / suunnittelee tekevänsä puolestaan 24 prosenttia koko maan ja 22 prosenttia alueen vastanneista pk-yrityksistä.

### 7. MITÄ SOPEUTTAMISTOIMIA ON TEHTY/SUUNNITTEILLA

n=on jo sopeuttanut, suunnittelee sopeuttamista



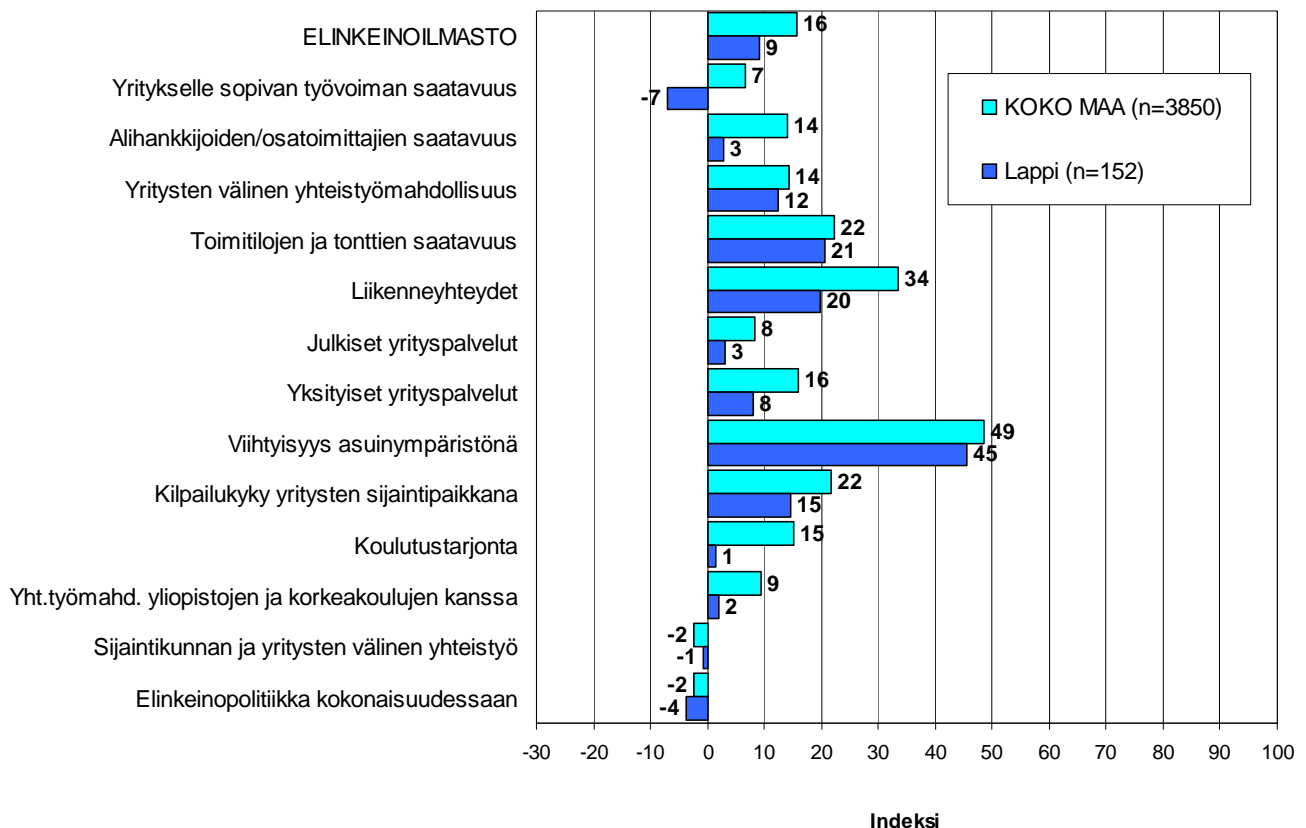
## 8 Elinkeinoilmasto

Yrityksen sijaintikuntaan elinkeinon harjoittamisen näkökulmasta ollaan Lapissa edelleen tyytymättömpiä kuin koko maassa keskimäärin. Tyytyväisimpiä Lapissa sijaitsevat pk-yritykset ovat alueen viihtyisyyteen asuinympäristönä, myös toimitilojen ja tonttien saatavuutta pidetään hyvänä. Tyytymättömiä Lapissa ollaan sijaintikunnan ja yrityksen väliseen yhteistyöhön, elinkeinopolitiikkaan kokonaisuudessaan sekä yritykselle sopivan työvoiman saatavuuteen. Lapissa ollaan lähes kaikkiin tekijöihin tyytymättömpiä kuin koko maassa keskimäärin. Erityisesti yritykselle sopivan työvoiman saatavuuteen, sekä koulutustarjontaan ollaan selvästi tyytymättömpiä kuin koko maassa keskimäärin.

Kokonaisuutena tyytyväisyys elinkeinoilmastoon on Lapissa sekä koko maassa hieman noususuunnassa. Aiemmin kysytty tekijä 'yhteiskunnalliset turvallisuuspalvelut' ei ole ollut mukana kyselyssä vuodesta 2006 lähtien.

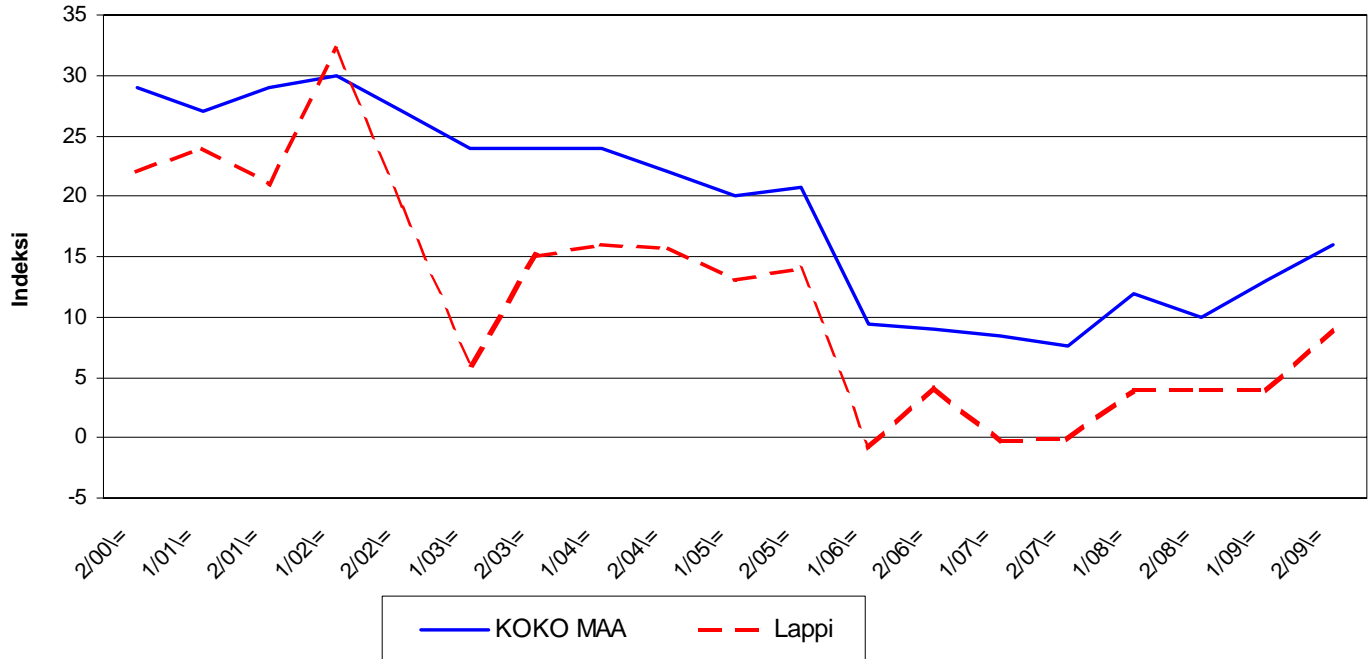
### 8.1 ELINKEINOILMASTO

n=kaikki vastaajat



## 8.2 ELINKEINOILMASTO

- Keskiarvo sijaintikunnan elinkeinoilmastoa koskevista väittämistä-



## 9 Pk-yritysten kasvuhakuisuus

Taulukko 6: Pk-yritysten kasvuhakuisuus.

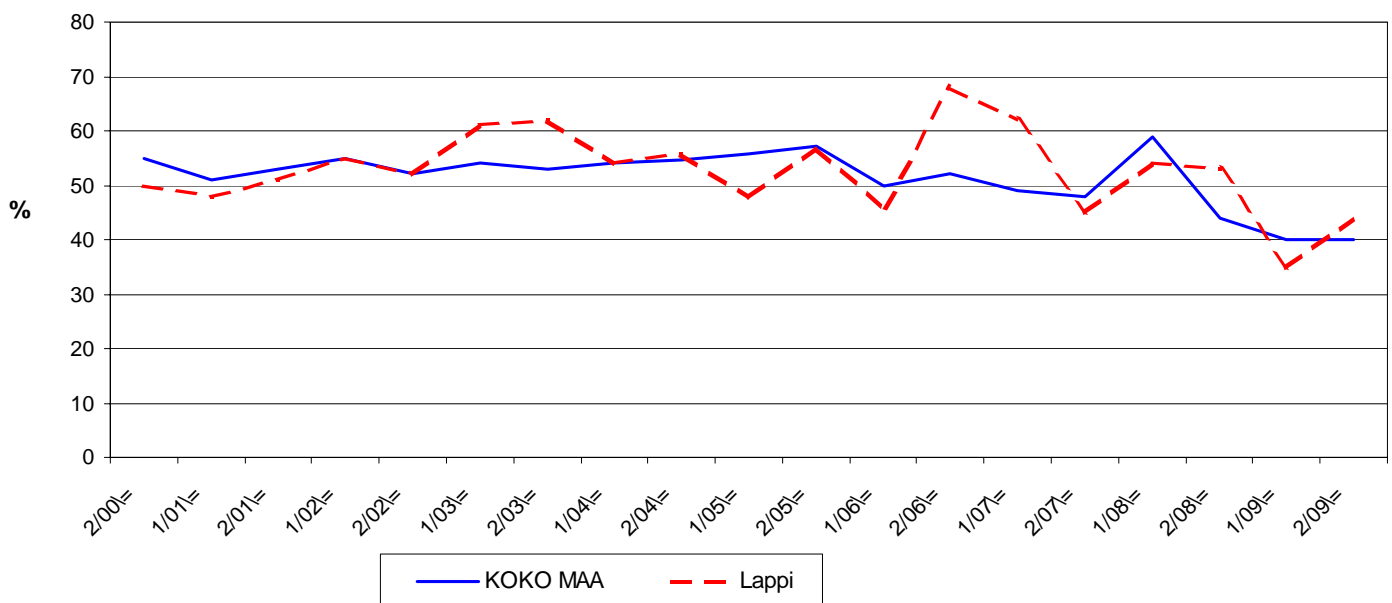
	KOKO MAA %	Lappi %
Olemme voimakkaasti kasvuhakuinen	7	8
Pyrimme kasvamaan mahdollisuuksien mukaan	32	35
Pyrimme säilyttämään asemamme	40	47
Yrityksellämme ei ole kasvutavoitteita	18	8
Toiminta loppuu seuraavan vuoden aikana	3	2

Lapissa on nyt hieman enemmän voimakkaasti kasvuhakuisia pk-yrityksiä, kuin koko maassa keskimäärin. Yrityksen toiminnan loppumisesta seuraavan vuoden aikana ennakoi kolme prosenttia koko maan ja kaksi prosenttia alueen pk-yrityksistä. Tärkeimpänä kasvukeinonaan alueen pk-yritykset pitävät uusien tuotteiden ja palvelujen kehittämistä sekä myynnin ja markkinoinnin lisäämistä kotimaassa. Myös yhteistyön lisääminen muiden yritysten kanssa koetaan tärkeäksi kasvukeinoksi.

Voimakkaasti tai mahdollisuuksien mukaan kasvavia pk-yrityksiä on Lapissa yhteensä 44 prosenttia, kun koko maassa niitä on nyt hieman vähemmän, eli yhteensä 40 prosenttia. Voimakkaasti kasvuhakuisten sekä kokonaisuutena kasvuhakuisten yritysten osuus koko maassa on pysynyt samalla tasolla keväästä 2009. Voimakkaasti kasvuhakuisten sekä kokonaisuutena kasvuhakuisten yritysten osuus on puolestaan noussut alueella edellismittauksesta.

### 9. PK-YRITYSTEN KASVUHAKUISUUS

-Voimakkaasti ja mahdollisuuksien mukaan kasvavien yritysten osuus kaikista yrityksistä-



## 10 Sukupolven- tai omistajanvaihdokset

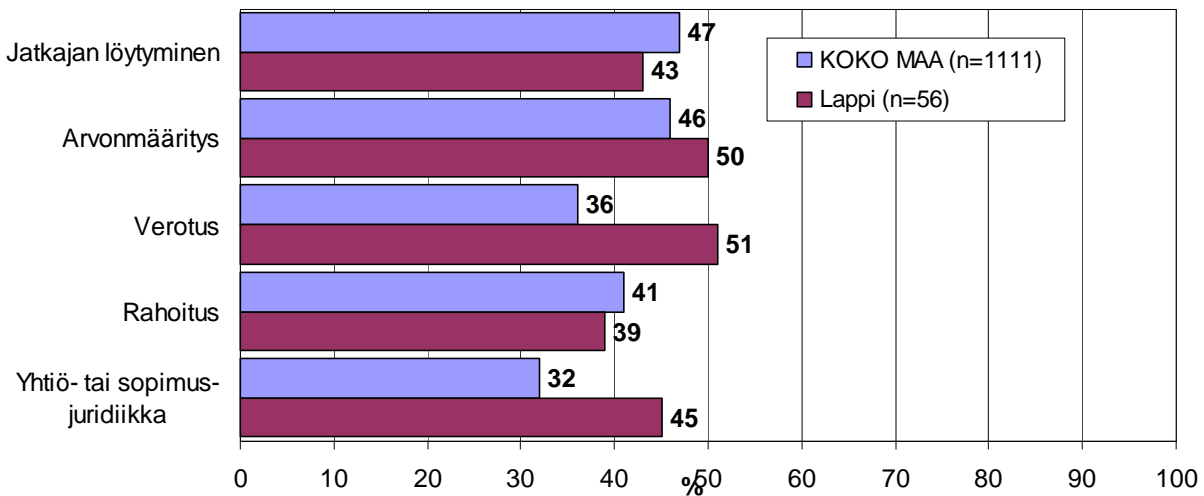
Taulukko 7: Sukupolven- tai omistajanvaihdokset pk-yrityksissä.

	KOKO MAA %	Lappi %
SUKUPOLVEN- TAI OMISTAJANVAIHDOS ODOTETTAVISSA LÄHIMMÄN 5 VUODEN AIKANA		
Ei	57	52
Kyllä, 1-2 vuoden sisällä	11	11
Kyllä, 3-5 vuoden sisällä	18	26
Ei osaa sanoa	14	11

Lapin alueella on sukupolven- tai omistajanvaihdos odotettavissa lähimmän viiden vuoden aikana 37 prosentilla pk-yrityksistä. Suurimmat haasteet sukupolven- tai omistajanvaihdosta aikoville yrityksille Lapin alueella ovat verotus ja arvonmääritys.

### 10. ODOTETTAVISSA OLEVAT ONGELMAT SUKUPOLVEN-TAI OMISTAJANVAIHDOKSEEN LIITTYVISSÄ ASIOISSA

-Yritykset, joissa vaihdos odotettavissa lähimmän 5 vuoden aikana-  
n=sukupolven/omistajanvaihdos viiden vuoden sisällä



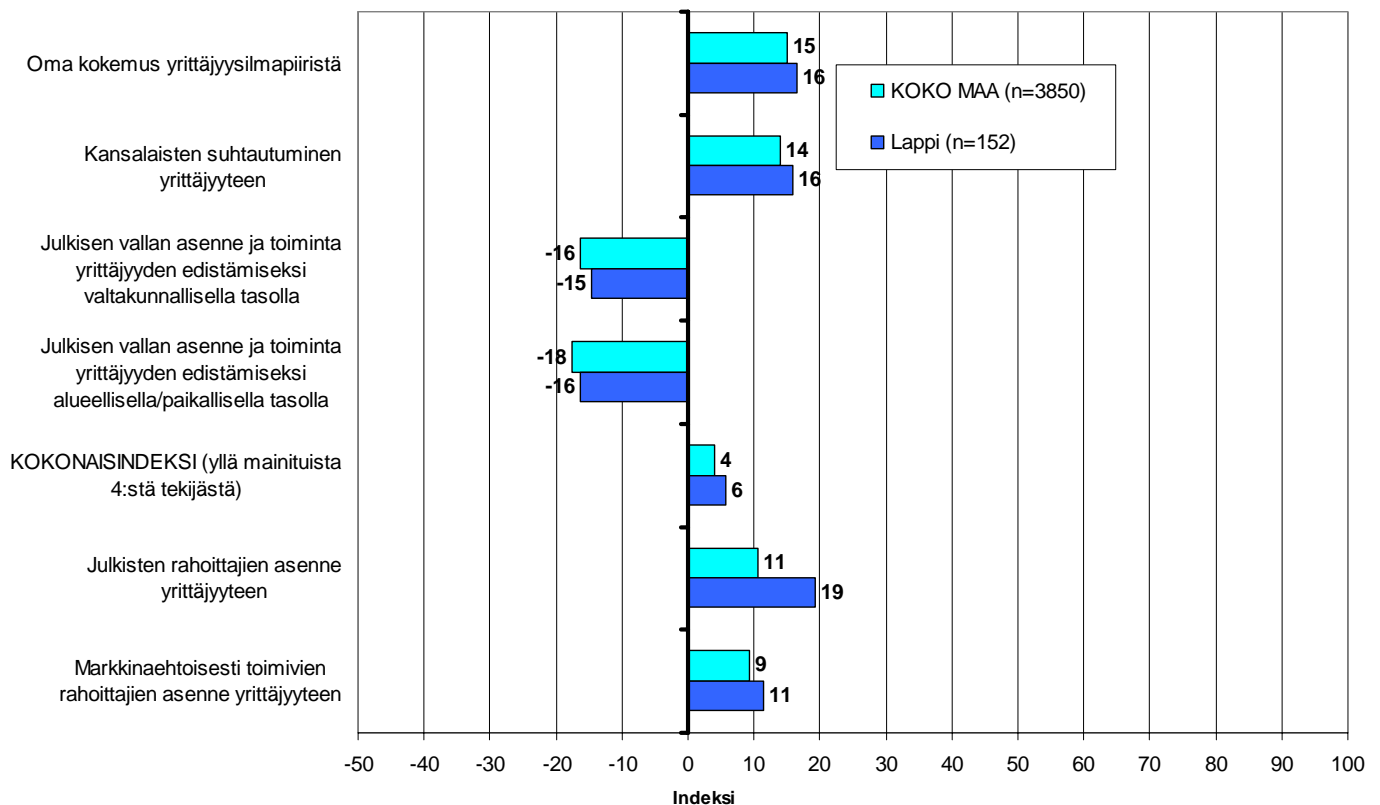
## 11 Yrittäjyysilmapiiri

Koko maan keskimääräinen kokonaisindeksi yrittäjyysilmapiirille on positiivinen +4, kun Lapissa se on nyt hieman parempi, +6. Indeksien osatekijöistä kansalaisten suhtautuminen yrittäjyyteen ja oma kokemus yrittäjyysilmapiiristä arvioidaan positiivisiksi tekijöiksi. Julkisen vallan asenne ja toimet arvioidaan selkeästi negatiivisiksi sekä Lapin että koko maan osalta.

Julkisten rahoittajien ja myös markkinaehtoisesti toimivien rahoittajien asenne yrittäjyyteen arvioidaan Lapin alueella hieman paremmiksi kuin koko maassa keskimäärin. Koko maan ja alueen pk-yritysten keskuudessa julkisten rahoittajien rahoittajien asenne saa paremman arvioin markkinaehtoisesti toimivien rahoittajien asenteeseen verrattuna.

### 11. YRITTÄJYYSILMAPIIRI

n=kaikki vastaajat



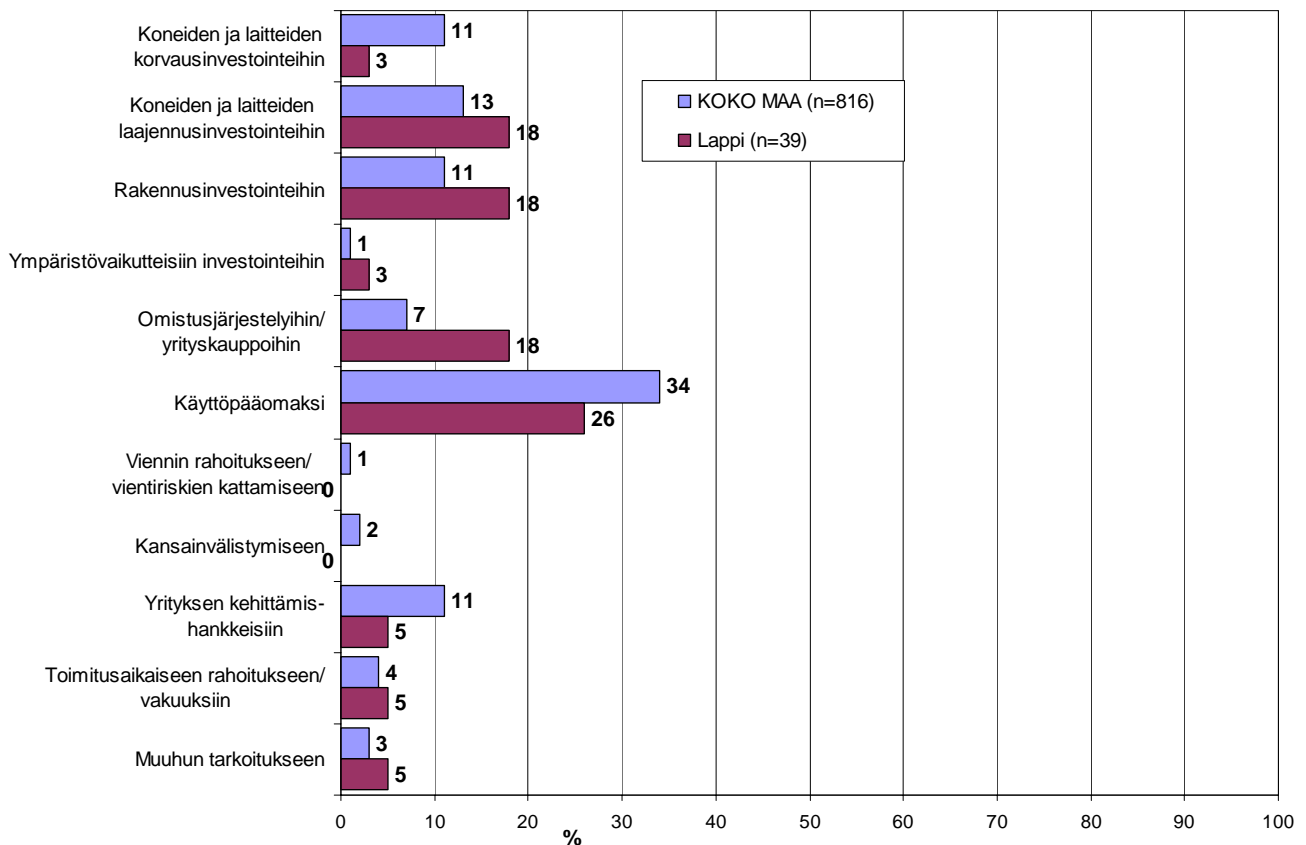
## 12 Pk-yritysten rahoitus

Koko maan pk-yrityksistä noin kolmasosa (30%) oli ottanut ulkopuolista rahoitusta viimeisten 12 kuukauden aikana. Alueen pk-yrityksistä hieman yli kolmasosa (36%) oli ottanut ulkopuolista rahoitusta. Koko maan pk-yrityksistä 51 prosenttia oli ottanut lainaa rahoituslaitoksilta, kun alueella vastaava lukema on suurempi, 65 prosenttia.

Noin joka neljäs koko maassa (23%) ja alueella (28 %) toimivista pk-yrityksistä aikoo ottaa ulkopuolista rahoitusta seuraavan vuoden aikana. Finnveran suhdannelainaa / -takausta aikoo näistä yrityksistä hakea koko maan osalta 37 prosenttia ja alueella 47 prosenttia. Tärkeimpänä käyttötarkoituksena rahoitukselle pidetään alueella rahoituksen ottamista käyttöpääomaksi.

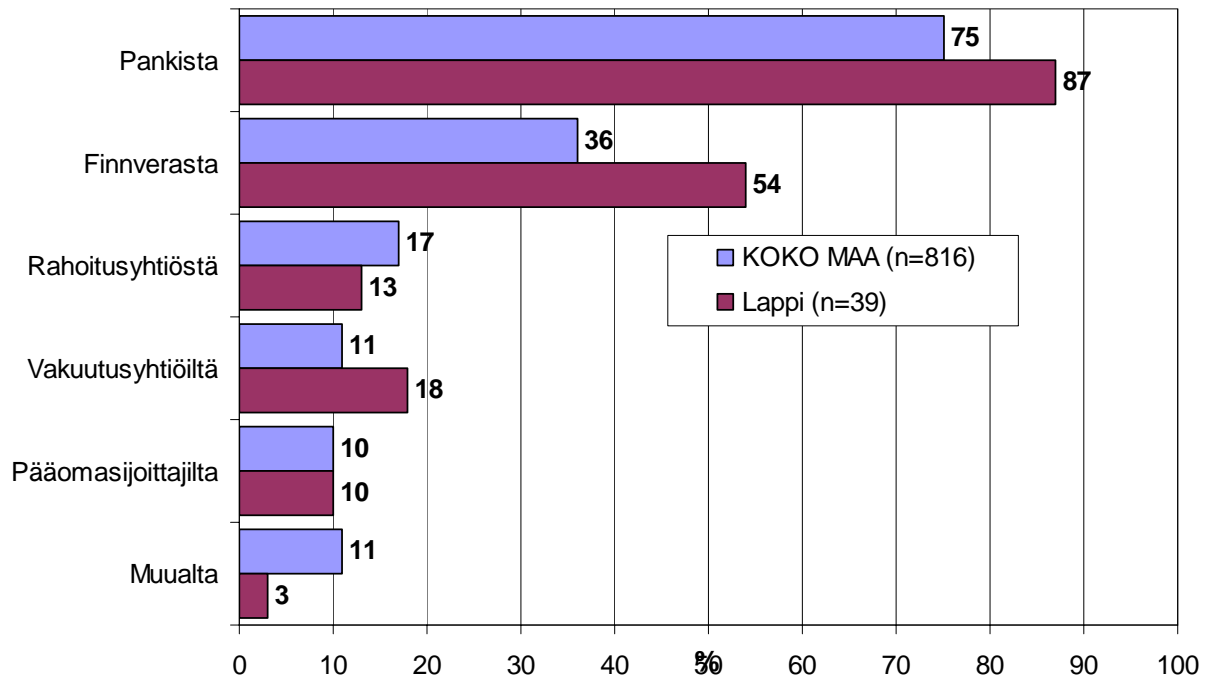
Lapin pk-yritykset aikovat hankkia ulkoista rahoitusta useimmiten pankista (87 %) tai Finnverasta (54 %).

### 12. TÄRKEIN KÄYTTÖTARKOITUS ULKOPUOLISELLE RAHOITUKSELLE -Yritykset, jotka aikovat ottaa ulkopuolista rahoitusta- n=yritys aikoo ottaa ulkopuolista rahoitusta



### 13. MISTÄ AIKOO HAKEA RAHOITUSTA

-Yritykset, jotka aikovat ottaa ulkopuolista rahoitusta-  
n=yritys aikoo ottaa ulkopuolista rahoitusta



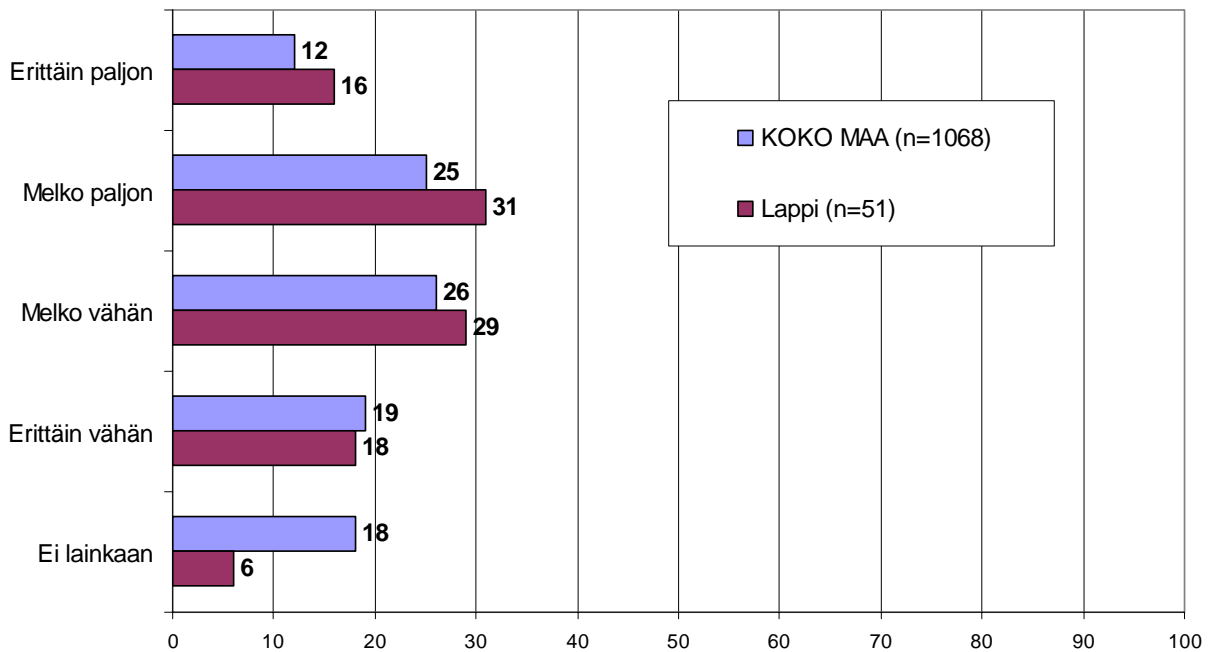


Yhteensä 37 prosenttia rahoitusta ottaneista koko maan pk-yrityksistä kokee, että rahoitusmarkkinat ovat heijastuneet rahoitusehtoihin melko tai erittäin paljon. Alueella puolestaan lähes puolet (47 %) pk-yrityksistä kokee rahoitusmarkkinoiden vaikuttaneen ehtoihin melko tai erittäin paljon. Noin viidesosa koko maan ja 6 prosenttia alueen pk-yrityksistä ilmoittaa, että rahoitusmarkkinoiden muutokset / ongelmat eivät ole heijastuneet lainkaan rahoitusehtoihin.

Alueella koetaan kokonaisuudessaan rahoitusmarkkinoiden muutoksilla / ongelmilla olleen useammin vaikutusta rahoitusehtoihin kuin koko maassa keskimäärin.

#### 14. OVATKO RAHOITUSMARKKINOIDEN MUUTOKSET / ONGELMAT HEIJASTUNEET RAHOITUSEHTOIHIN

n=on ottanut ulkopuolista rahoitusta viimeisen 12 kk aikana

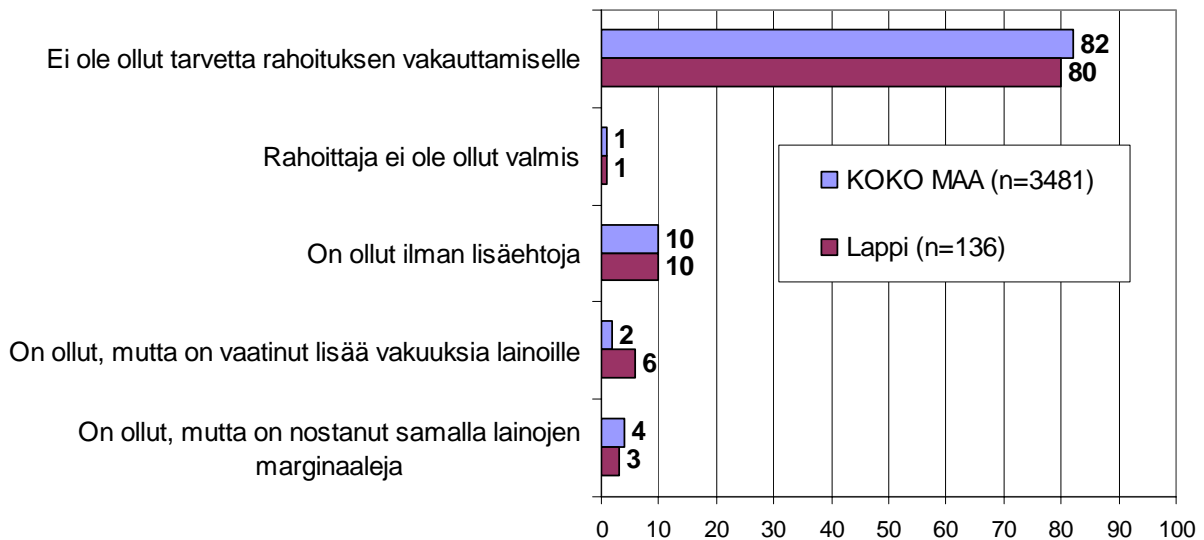


Suurin osa sekä alueen että koko maan pk-yrityksistä ilmoittaa, että yrityksessä ei ole ollut tarvetta rahoituksen vakauttamiselle.

Kymmenesosa koko maan ja alueen pk-yrityksistä ilmoittaa, että päärahoittaja on ollut valmis vakauttamaan rahoitusta ilman lisäehtoja. Ainoastaan pieni osa koko maassa ja alueella ilmoittaa, että rahoittaja ei ole ollut valmis vakauttamaan rahoitusta.

## 15. ONKO PÄÄRAHOITTAJA OLLUT VALMIS VAKAUTTAMAAN RAHOITUSTA

n=kaikki vastaajat



## 13 Maksuvaikeudet ja -järjestelyt

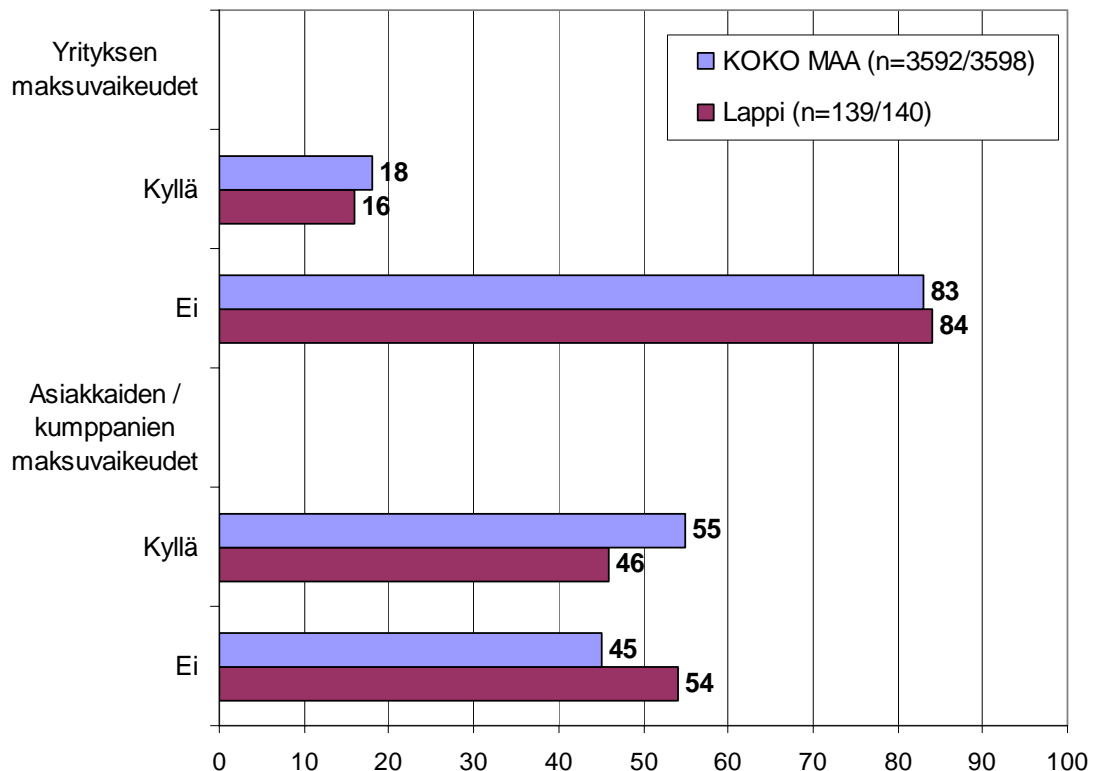
Hieman vajaa viidesosa (18 %) koko maan pk-yrityksistä ilmoittaa yrityksellä olleen maksuvaikeuksia viimeisen kolmen kuukauden aikana. Alueella 16 prosenttia ilmoittaa yrityksellä olleen maksuvaikeuksia.

Yli puolet koko maan ja hieman vajaa puolet alueen pk-yrityksistä lisäksi ilmoittaa, että asiakkailla / kumppaneilla on ollut maksuvaikeuksia viimeisen kolmen kuukauden aikana. Asiakkailla / kumppaneilla on ollut hieman harvemmin maksuvaikeuksia Lapissa kuin koko maassa keskimäärin.

80 prosenttia koko maan ja 73 prosenttia alueen niistä yrityksistä, jotka ilmoittavat asiakkailla / kumppaneilla olleen maksuvaikeuksia viimeisen kolmen kuukauden aikana ilmoittaa, että asiakkailla / kumppaneilla on ollut maksuvaikeuksia viimeisen kolmen kuukauden aikana vuodentakaista enemmän.

## 16. MAKSUVAIKEUDET YRITYKSELLÄ JA ASIAKKAILLA / KUMPPANEILLA

n=kaikki vastaajat

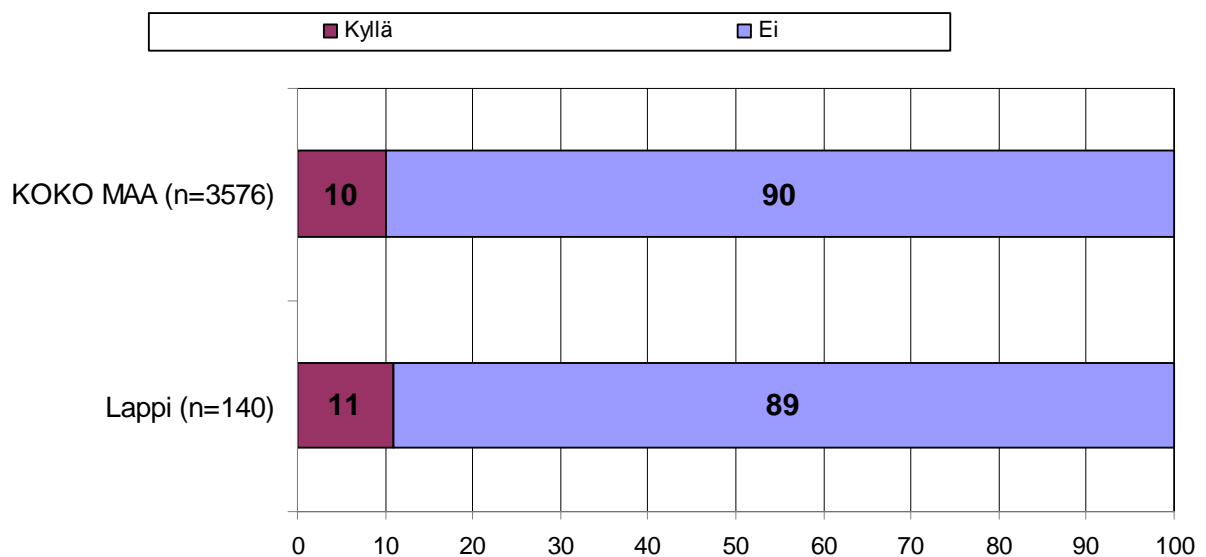


Kymmenesosa koko maan ja hieman yli kymmenesosa alueen pk-yrityksistä ilmoittaa, että maksujärjestelyihin on ollut tarvetta verottajan kanssa viimeisen kuuden kuukauden aikana.

Alueella on ollut hieman useammin tarvetta maksujärjestelyille verottajan kanssa kuin koko maassa keskimäärin.

## 17. TARVE MAKSUJÄRJESTELYIHIN VEROTTAJAN KANSSA

n=kaikki vastaajat





## Pääkonttorit

- **Helsinki**  
Eteläesplanadi 8 • PL 1010, 00101 Helsinki  
Faksi 020 460 7220
- **Kuopio**  
Haapaniemenkatu 40 • PL 1127, 70111 Kuopio  
Faksi 020 460 3240
- Finnvera Oyj • valtakunnallinen vaihde 0204 6011  
[www.finnvera.fi](http://www.finnvera.fi)

## Aluekonttorit

- **Helsinki**  
Eteläesplanadi 8 • PL 1010, 00101 Helsinki  
Faksi 020 460 3401
  - **Joensuu**  
Torikatu 9 A, 80100 Joensuu  
Faksi 020 460 2163
  - **Jyväskylä**  
Sepänkatu 4, 40100 Jyväskylä  
Faksi 020 460 2299
  - **Kajaani**  
Kauppakatu 1, 87100 Kajaani  
Faksi 020 460 3899
  - **Kuopio**  
Haapaniemenkatu 40 • PL 1127, 70111 Kuopio  
Faksi 020 460 3330
  - **Lahti**  
Laiturikatu 2, 5. kerros, 15140 Lahti  
Faksi 020 460 2249
  - **Lappeenranta**  
Snellmaninkatu 10, 53100 Lappeenranta  
Faksi 020 460 2149
  - **Mikkeli**  
Linnankatu 5, 50100 Mikkeli  
Faksi 020 460 3690
  - **Oulu**  
Asemakatu 37, 90100 Oulu  
Faksi 020 460 3944
  - **Pori**  
Valtakatu 6, 28100 Pori  
Faksi 020 460 2349
  - **Rovaniemi**  
Maakuntakatu 10 • PL 8151, 96101 Rovaniemi  
Faksi 020 460 2099
  - **Seinäjoki**  
Kauppatori 1 – 3, 60100 Seinäjoki  
Faksi 020 460 2399
  - **Tampere**  
Hämeenkatu 9 • PL 559, 33101 Tampere  
Faksi 020 460 3711
  - **Turku**  
Eerikinkatu 2, 20100 Turku  
Faksi 020 460 3649
  - **Vaasa**  
Pitkäkatu 55, 65100 Vaasa  
Faksi 020 460 3849
- Pietarin-edustusto
- **Finnveran Pietarin edustusto**  
**Finnish-Russian Innovation Center**  
Business Center Apollo, office 500  
Dobrolyubova Prospect 8  
St. Petersburg 197198  
Russia  
Puhelin +7 812 335 2234  
Faksi +7 812 335 2236



- Mannerheimintie 76 A  
PL 999, 00101 Helsinki  
Puhelin (09) 229 221, faksi (09) 2292 2980  
[www.yrittajat.fi](http://www.yrittajat.fi)
- **Etelä-Karjalan Yrittäjät**  
Kauppakatu 40 D, 53100 Lappeenranta  
puhelin 0104 701 100, faksi 0104 701 102  
[www.yrittajat.fi/etelakarjala](http://www.yrittajat.fi/etelakarjala)
- **Etelä-Pohjanmaan Yrittäjät**  
Alvar Aallon katu 3, 60100 Seinäjoki  
puhelin (06) 420 5000, faksi (06) 420 5001  
[www.yrittajat.fi/etelapohjanmaa](http://www.yrittajat.fi/etelapohjanmaa)
- **Etelä-Savon Yrittäjät**  
Patteristonkatu 2 C, 50100 Mikkeli  
puhelin (015) 151 684, faksi (015) 760 0950  
[www.yrittajat.fi/etelasavo](http://www.yrittajat.fi/etelasavo)
- **Helsingin Yrittäjät**  
Lastenkodinkuja 1 A 4, 3. krs., 00180 Helsinki  
puhelin 010 841 3020, faksi (09) 622 3385  
[www.yrittajat.fi/helsinki](http://www.yrittajat.fi/helsinki)
- **Hämeen Yrittäjät**  
Sibeliuksenkatu 11 A, 13100 Hämeenlinna  
puhelin (03) 682 1153, faksi (03) 682 1561  
[www.yrittajat.fi/hame](http://www.yrittajat.fi/hame)
- **Kainuun Yrittäjät**  
Kauppakatu 26 A, 87100 Kajaani  
puhelin 010 387 7870, faksi (08) 613 0934  
[www.yrittajat.fi/kainuu](http://www.yrittajat.fi/kainuu)
- **Keski-Pohjanmaan Yrittäjät**  
Ristirannankatu 1, 67100 Kokkola  
puhelin (06) 831 5292, faksi (06) 822 3760  
[www.yrittajat.fi/keskipohjanmaa](http://www.yrittajat.fi/keskipohjanmaa)
- **Keski-Suomen Yrittäjät**  
Sepänkatu 4, 40100 Jyväskylä  
puhelin 010 425 9200, faksi 010 425 9210  
[www.yrittajat.fi/keskisuomi](http://www.yrittajat.fi/keskisuomi)
- **Kymen Yrittäjät**  
Käsityöläiskatu 4, 45100 Kouvola  
puhelin (05) 544 3030, faksi (05) 535 4315  
[www.yrittajat.fi/kymi](http://www.yrittajat.fi/kymi)
- **Lapin Yrittäjät**  
Maakuntakatu 16, 96200 Rovaniemi  
puhelin 0400 392 139, faksi (016) 420 0630  
[www.yrittajat.fi/lappi](http://www.yrittajat.fi/lappi)
- **Länsipohjan Yrittäjät**  
Valtakatu 5, 94100 Kemi  
puhelin (016) 221 701, faksi (016) 221 713  
[www.yrittajat.fi/lansipohja](http://www.yrittajat.fi/lansipohja)
- **Pirkanmaan Yrittäjät**  
Kehräsaari B-rappu, PL 7, 33210 Tampere  
puhelin (03) 251 6500, faksi (03) 251 6516  
[www.yrittajat.fi/pirkanmaa](http://www.yrittajat.fi/pirkanmaa)
- **Pohjois-Karjalan Yrittäjät**  
Kauppakatu 17 A, 80100 Joensuu  
puhelin 010 470 7600  
[www.yrittajat.fi/pohjoiskarjala](http://www.yrittajat.fi/pohjoiskarjala)
- **Pohjois-Pohjanmaan Yrittäjät**  
Uusikatu 64 A 2. krs., 90100 Oulu  
puhelin (08) 311 4677, faksi (08) 371 227  
[www.yrittajat.fi/pohjoispohjanmaa](http://www.yrittajat.fi/pohjoispohjanmaa)
- **Päijät-Hämeen Yrittäjät**  
Rautatienkatu 20 B 4, 15110 Lahti  
puhelin (03) 782 9866, faksi (03) 782 1718  
[www.yrittajat.fi/paijathame](http://www.yrittajat.fi/paijathame)
- **Pääkaupunkiseudun Yrittäjät**  
Tekniikantie 12, 02150 Espoo  
puhelin 010 422 1400, faksi (09) 2517 2200  
[www.yrittajat.fi/paakaupunkiseutu](http://www.yrittajat.fi/paakaupunkiseutu)
- **Rannikko-Pohjanmaan Yrittäjät**  
Hietasaarenkatu 6, PL 289, 65101 Vaasa  
puhelin (06) 356 0800, faksi (06) 356 0815  
[www.yrittajat.fi/rannikkopohjanmaa](http://www.yrittajat.fi/rannikkopohjanmaa)
- **Satakunnan Yrittäjät**  
Isolinnankatu 24, PL 45, 28101 Pori  
puhelin (02) 634 9900, faksi (02) 634 9901  
[www.yrittajat.fi/satakunta](http://www.yrittajat.fi/satakunta)
- **Savon Yrittäjät**  
Haapaniemenkatu 40, 70110 Kuopio  
puhelin (017) 368 0500, faksi (017) 368 0506  
[www.yrittajat.fi/savo](http://www.yrittajat.fi/savo)
- **Uudenmaan Yrittäjät**  
Rantakatu 1, 2. kerros, 04400 Järvenpää  
puhelin (09) 274 5420, faksi (09) 622 3381  
[www.yrittajat.fi/uusimaa](http://www.yrittajat.fi/uusimaa)
- **Varsinais-Suomen Yrittäjät**  
Brahenskatu 20, 20100 Turku  
puhelin (02) 275 7100, faksi (02) 232 8272  
[www.yrittajat.fi/varsinaissuomi](http://www.yrittajat.fi/varsinaissuomi)



**Suomen Yrittäjät**  
**Lapin Yrittäjät**  
**Länsipohjan Yrittäjät**

**Suomen Yrittäjät**  
Mannerheimintie 76 A  
PL 999, 00101 Helsinki  
puhelin (09) 229 221  
faksi (09) 2292 2980  
[toimisto@yrittajat.fi](mailto:toimisto@yrittajat.fi)  
[www.yrittajat.fi](http://www.yrittajat.fi)

**Lapin Yrittäjät**  
Maakuntakatu 16  
96200 Rovaniemi  
puhelin 0400 392 139  
faksi (016) 420 0630  
[www.yrittajat.fi/lappi](http://www.yrittajat.fi/lappi)

**Länsipohjan Yrittäjät**  
Valtakatu 5  
94100 Kemi  
puhelin (016) 221 701  
faksi (016) 221 713  
[www.yrittajat.fi/lansipohja](http://www.yrittajat.fi/lansipohja)



**Finnvera Oyj**  
Valtakunnallinen vaihde: 2024 6011  
[www.finnvera.fi](http://www.finnvera.fi)  
**Helsinki**  
Eteläesplanadi 8  
PL 1010, 00101 Helsinki  
faksi 020 460 7220

**Kuopio**  
Haapaniemenkatu 40  
PL 1127, 70111 Kuopio  
faksi 020 460 3240