



Alueraportti, Lappi

# Pk-yrityksbarometri

syksy

2011  
2011  
2011  
2011  
2011  
2011  
2011  
2011  
2011  
2011



## ESIPUHE

Suomen Yrittäjät, Finnvera Oyj sekä työ- ja elinkeinoministeriö tekevät yhteistyössä pienten ja keskisuurten yritysten toimintaa ja taloudellista toimintaympäristöä kuvaavan Pk-yritysbarometrin kaksi kertaa vuodessa. Barometri julkistetaan sekä valtakunnallisena että alueellisina raporteina.

Valtakunnallisessa raportissa tuloksia käsitellään koko pk-sektorin näkökulmasta ja myös päätoimialoittain teollisuuteen, rakentamiseen, kauppaan ja palveluihin jaoteltuna. Alue-raporteissa kehitystä verrataan erityisesti kyseisen alueen yritysten ja koko maan välillä.

Syksyn 2011 Pk-yritysbarometri perustuu 3900 pk-yrityksen vastauksiin. Se kuvaa siten kattavasti suomalaisten pk-yritysten käsityksiä taloudellisen toimintaympäristön muutok-sista sekä yritysten liiketoimintaan ja kehitysnäkymiin vaikuttavista tekijöistä. Barometrin kyky ennakoida talouden suhdannekäänteitä on ollut varsin hyvä.

Tässä raportissa tarkastellaan pk-yritysten suhdanneodotuksia, rahoitustilannetta, kas-vuhakuisuutta sekä yritysten paikallista elinkeinoilmastoa.

Ajankohtaisilla kysymyksillä on tällä kertaa selvitetty yritysten maksuongelmia, työsuh-teiden päättämistä ja rekrytointeja, omistajanvaihdosten ajankohtaisuutta sekä näihin vaihdoksiin liittyviä ongelmia.

Helsingissä 14.9.2011

Jussi Järventaus  
toimitusjohtaja  
Suomen Yrittäjät

Pauli Heikkilä  
toimitusjohtaja  
Finnvera Oyj

Kalle J. Korhonen  
alivaltiosihteeri  
Työ- ja elinkeinoministeriö

## SISÄLLYSLUETTELO



ESIPUHE.....	1
SISÄLLYSLUETTELO.....	2
TIIVISTELMÄ .....	3
1. JOHDANTO .....	4
1.1 Barometri.....	4
1.2 Aineisto.....	5
2 YRITYSTEN OSUUDET TOIMIALOILLA.....	6
3 YRITYKSET JA TYÖLLISYYS.....	7
4. PK-YRITYSTEN SUHDANNENÄKYMÄT .....	8
5. PK-YRITYSTEN KEHITTÄMISTARPEET.....	12
6. PK-YRITYSTEN KEHITTÄMISEN PAHIMMAT ESTEET .....	13
7. ELINKEINOILMASTO .....	16
8. PK-YRITYSTEN KASVUHAKUISUUS.....	17
9. PK-YRITYSTEN RAHOITUS .....	18
10. AJANKOHTAISET ASIAT - MAKSU- JA PALKKAUSVAIKEUDET .....	20
10.1 AJANKOHTAISET ASIAT - SUKUPOLVENVAIHDOS.....	21

## TIIVISTELMÄ

### Suhdannenäkymät

Koko maan tasolla pk-yritysten suhdannenäkymät ovat laskusuunnassa. Pk-yrityksistä 36 % arvioi oman yrityksen kannalta suhdanteiden paranevan ja 12 % huononevan. Suurin osa koko maan pk-yrityksistä arvioi suhdanteiden pysyvän ennallaan 53 %. Saldoluvuksi koko maassa muodostuu 24 %. Suhdannenäkymiä kuvaava saldoluku on alueella 22 %. 37 % arvioi suhdannenäkymien parantuvan ja huononevan 15 %. Ennallaan suhdanteiden arvioi pysyvän 49 % yrityksistä. Koko maassa 21 % pk-yrityksistä arvioi henkilökunnan määrän suhdannenäkymien suurentuvan seuraavan vuoden kuluttua. 71 % maan pk-yrityksistä arvioi suhdanteiden pysyvän yhtä suurena. Henkilökunnan määrän suhdannenäkymiä kuvaava saldoluku on 13 % koko maassa. Alueella toimivat pk-yritykset odottavat henkilöstön määrän suhteen suhdanteiden hieman laskevan keväästä 2011. Alueella henkilöstön määrän muutosodotuksia kuvaava saldoluku on 3 %. Koko maan tasolla odotetut henkilöstön muutokset ovat laskusuunnassa kevääseen 2011 verrattuna.

### Pk-yritysten kehittämistarpeet

Koko maan tasolla pk-yritykset näkevät eniten kehittämistarvetta markkinoinnissa ja myynnissä (28 %). Toiseksi eniten kehittämistarvetta nähdään henkilöstön kehittämisen ja koulutuksen suhteen (15 %) ja kolmantena yhteistyössä ja verkostoitumisessa sekä alihankinnassa (12 %). Alueella eniten kehittämistarvetta nähdään myös myynnissä ja markkinoinnissa (26 %). Toisena kehityskohteena alueella nähdään myös henkilöstön kehittäminen ja koulutus (20 %). Kolmantena kehitysosana alueella nähdään rahoituksen, talouden ja laskentatoimen sekä verkottoitumisen (12 %).

### Pk-yritysten kehittämisen pahimmat esteet

Koko maassa pk-yritysten pahimpana kehittämisen esteenä nähdään yleinen suhdannetilanne / taloustilanne (24 %). Resurssitekijöiden puute nähdään myös koko maassa kehittämisen esteenä (21 %). Koko maassa resurssitekijöissä merkittävimpänä esteenä on ammattitaitoisen työvoiman saatavuus (66 %; taulukko 6.5) Alueella nähdään kustannustaso pahimpana esteenä (25 %). Toisena kehittämisen esteenä alueella on suhdannetilanne / taloustilanne (24 %). Alueella resurssitekijöissä merkittävimpänä esteenä nähdään ammattitaitoisen työvoiman saatavuus (47 %).

### Pk-yritysten kasvuhakuisuus

Koko maassa on suhteellisesti eniten mahdollisuuksien mukaan kasvamaan pyrkiviä pk-yrityksiä (42 %). Toiseksi suurin ryhmä koko maassa muodostuu asemansa säilyttämään pyrkivistä yrityksistä (33 %). Yritystoiminnan loppumista koko maassa ennakoivat 2 % pk-yrityksistä. Alueella suurin ryhmä muodostuu mahdollisuuksien mukaan kasvua yrittävistä pk-yrityksistä (44 %). Toiminnan loppumista alueella ennakoivat 3 % yrityksistä.

## 1. JOHDANTO

Suomen Yrittäjät, Finnvera Oyj sekä työ- ja elinkeinoministeriö tekevät yhteistyössä pienten ja keskisuurten yritysten toimintaa ja taloudellista toimintaympäristöä kuvaavan Pk-yritysbarometrin kaksi kertaa vuodessa. Barometri julkistetaan sekä valtakunnallisena että alueellisina raporteina.

### 1.1 Barometri

Pk-yritysbarometrissa on selvitetty suomalaisten pk-yritysten mielikuvia yleisestä suhdannekehityksestä ja oman yrityksen taloudellisesta kehityksestä. Lisäksi on tiedusteltu mm. yrityksen kehittämiseen, kasvuun, työllistämiseen ja rahoittamiseen liittyvistä rakenteellisista tekijöistä. Tutkimuksen kohderyhmänä ovat suomalaiset (alle 250 henkilöä työllistävät) pk-yritykset. Otantalähteenä on käytetty Tilastokeskuksen toimialaluokitusta TOL 2009 sekä Fonecta ProFinder -yritysrekisteriä, josta otanta on tehty kiintiöidyllä satunnaisotannalla. Otoksessa on kiintiöity yritysten toimiala, kokoluokka ja sijainti. Vastajaajoukko on 3900 kohderyhmän vaatimukset täyttävää yritystä. Aineisto on kerätty Internet ja puhelinkyselyinä heinä-elokuussa 2011. Seuraavalla sivulla on esitelty taustatietojakautumia alueen haastatelluista yrityksistä. Tutkimuksen on tehnyt Innolink Research Oy Suomen Yrittäjien, Finnvera Oyj:n sekä työ- ja elinkeinoministeriön toimeksiannosta. Tutkimusprojektista ovat vastanneet Innolink Research Oy:ssä tutkimusjohtaja Mikko Kesä, viestintäpäällikkö Etta Partanen, tutkimuspäällikkö Juuso Heinisuo sekä tutkimuskoordinaattori Anssi Mäkelä. Suomen Yrittäjissä tutkimusprojektista on vastannut ekonomisti Timo Lindholm, Finnvera Oyj:ssä apulaisjohtaja Tuomo Holopainen sekä työ- ja elinkeinoministeriössä neuvotteleva virkamies Esa Tikkanen.

- 1) Raportin alueelliset viittaukset tarkoittavat pääsääntöisesti lopussa olevan kartan mukaista maakuntajakoa. Uudellamaalla ja Itä-Uudellamaalla maakuntajaosta on poikettu (Helsinki, muu Pääkaupunkiseutu ja muu Uusimaa).
- 2) Lisäksi tutkimusaineistosta tehdään raportit Hämeen, Kaakkois-Suomen, Pohjanmaan ja Uudenmaan ELY-alueille sekä Keski-Pohjanmaan Yrittäjien alueelle sekä uusina alueina vuonna 2011 mukaan ovat tulleet Espoo ja Vantaa.
- 3) Helsingin, Pääkaupunkiseudun ja Uudenmaan aikasarjoissa ja kuvioissa olevat luvut ovat vuoden 1999 syksyyn asti koko Uudenmaan alueen lukuja. Pohjanmaan raportissa luvut ovat vuoden 2006 syksyyn asti Etelä-Pohjanmaan ja Pohjanmaan rannikon yhteisiä lukuja.
- 4) Tutkimustuloksissa esiintyy muutamissa kohdissa käsite 'saldoluku'. Se kuvaa kyseisten kysymysten kohdalla positiivisista ja negatiivisista vastauksista laskettujen prosenttilukujen erotusta.

Esimerkiksi: Yleiset suhdannenäkymät seuraavan vuoden aikana

paranee 39 %, huononee 9 %  $\Rightarrow$  saldoluku = +30



## 1.2 Aineisto

Seuraavassa taulukossa on esitetty painottamattomat taustatietojakaumat haastatelluista yrityksistä. Muissa tutkimustuloksissa aineisto on painotettu vastaamaan yritysten todellista toimiala- ja aluejakaumaa. Laskentaperusteena käytetään painotettua otoskokoa. Painotetulla aineistolla lasketut tulokset voidaan yleistää koskemaan koko tutkimuskoh- teena olevaa pk-sektoria.

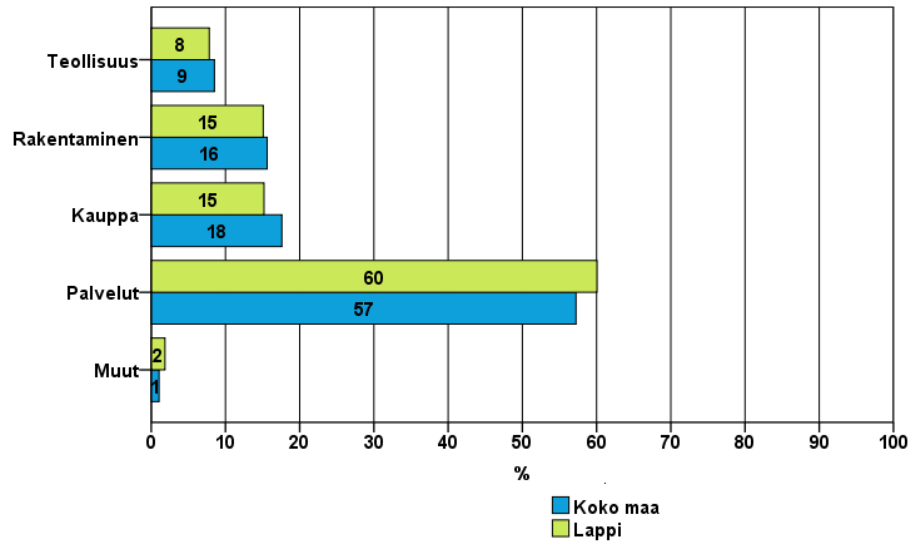
Taulukko 1: Taustatietoja alueelta haastatelluista yrityksistä.

		N	%
ALUE	Lappi	162	3,2 %
PÄÄTOIMIALA	Kauppa	29	17,9 %
	Palvelut	84	51,9 %
	Rakentaminen	11	6,8 %
	Teollisuus	38	23,5 %
HENKILÖKUNNAN MÄÄRÄ	Alle 5 henkilöä	81	50,6 %
	5 - 9 henkilöä	31	19,4 %
	10 - 19 henkilöä	27	16,9 %
	20 - 49 henkilöä	14	8,8 %
	50+ henkilöä	7	4,4 %
LIIKEVAIHTO VUONNA 2011	alle 0,2 milj. euroa	49	31,2 %
	0,2 - 0,49 milj. euroa	32	20,4 %
	0,5 - 1,49 milj. euroa	33	21,0 %
	1,5+ milj. euroa	43	27,4 %
YRITYKSEN KASVUHAKUISUUS	Voimakkaasti kasvuhakuinen	15	9,6 %
	Kasvaa mahdollisuuksien mukaan	69	43,9 %
	Pyrkii säilyttämään asemansa	48	30,6 %
	Ei kasvutavoitteita	21	13,4 %
	Toiminta loppuu seuraavan vuo- den aikana	4	2,5 %
YRITYKSELLÄ VIENTITOIMIN- TAA	Ei	100	68,0 %
	Kyllä	47	32,0 %
YRITYKSEN PERUSTAMISVUO- SI	2005 - 2011	21	14,6 %
	2000 - 2005	23	16,0 %
	1990 - 1999	29	20,1 %
	1989 -	71	49,3 %
VASTAAJAN ASEMA	Yrittäjä	145	90,6 %
	Palkattu toimitusjohtaja	14	8,8 %
	Muu	1	,6 %

## 2 YRITYSTEN OSUDET TOIMIALOILLA

Suomessa oli 263759 yritystä [1] vuonna 2009. Näistä yrityksistä noin 8640 toimi alueella. Koko maassa palvelu alan yrityksiä oli noin 57 %, kaupan- 18 %, rakentamisen- 16 % ja teollisuudenalan yrityksiä 9 %. Alueella oli palvelualaan kuuluvia yrityksiä koko maata suhteellisesti enemmän. Kaupan alan yrityksiä oli alueella vähemmän kuin koko maassa.

1.Yritysten osuudet eri toimialoilla



1. Lähde: Tilastokeskus: Yritys- ja toimipaikkarekisteri, pl. toimiala A. maa-, metsä- ja kalatalous

### 3 YRITYKSET JA TYÖLLISYYS

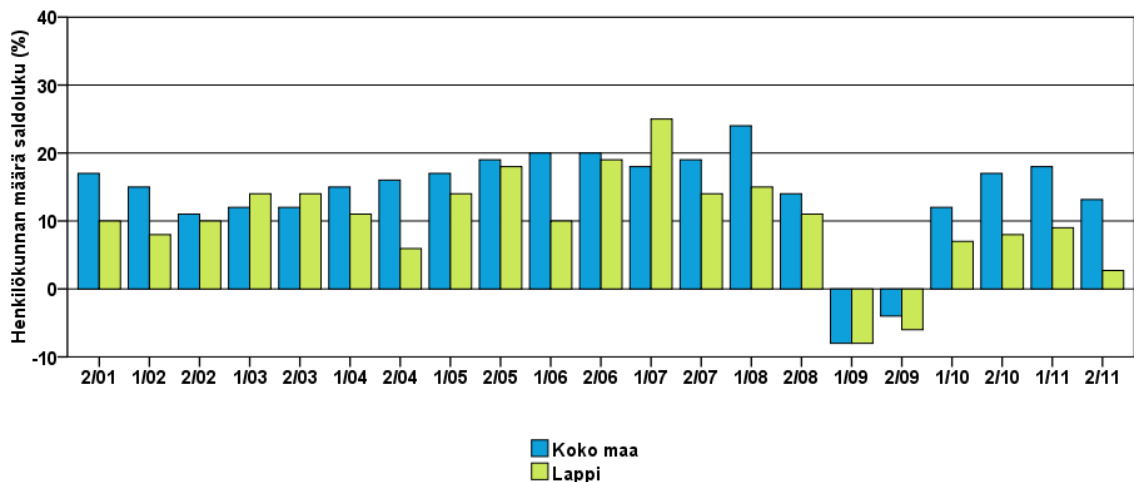
Työllisten määrä oli Tilastokeskuksen työvoimatiedustelun [2] mukaan koko maassa kesäkuussa 2011, 2 581 000 henkeä. Lukema on 24 000 henkeä enemmän kuin vuonna 2010 vastaavana ajankohtana. Työttömyysaste oli koko maassa 2011/Q2, 8,8 % [2]. Lukema on 0,7 prosenttiyksikköä pienempi kuin vuonna 2010 vastaavana ajankohtana. Alueella työskenteli 79 000 henkilöä [3] työttömyysasteen ollessa 12,4 %. [4] Työttömyysaste on laskenut alueella -1,9 prosenttiyksikköä vuoden 2010 vastaavasta ajankohdasta [4].

**Taulukko 2: Pk-yritysten suhdannenäkymät henkilökunnan määrän osalta seuraavan vuoden kuluttua.**

	Suurempi	Yhtä suuri	Pienempi	Saldoluku %
<b>Lappi</b>	15,0 %	72,8 %	12,2 %	2,7 %
<b>Koko maa</b>	21,1 %	71,0 %	7,9 %	13,2 %

Koko maassa 21 % pk-yrityksistä arvioi henkilökunnan määrän suhdannenäkymien suurentuvan seuraavan vuoden kuluttua. 71 % maan pk-yrityksistä arvioi suhdanteiden pysyvän yhtä suurena. Henkilökunnan määrän suhdannenäkymiä kuvaava saldoluku on 13 % koko maassa. Alueella toimivat pk-yritykset odottavat henkilöstön määrän suhteen suhdanteiden hieman laskevan keväästä 2011. Alueella henkilöstön määrän muutosodotuksia kuvaava saldoluku on 3 %. Koko maan tasolla odotetut henkilöstön muutokset ovat laskusuunnassa kevääseen 2011 verrattuna. Seuraavassa kuvassa on verrattu alueen pk-yritysten ja koko maan tilannetta henkilökunnan määrän suhdannenäkymien suhteen.

#### 2. Henkilökunnan määrän muutosodotukset seuraavan vuoden aikana



2. Lähde: Tilastokeskus: Työvoimatutkimus 2011, kesäkuu

3. Lähde: Tilastokeskus: Työvoimatutkimus 2011, liitetaulukko 31. Työlliset maakunnittain

4. Lähde: Tilastokeskus: Työvoimatutkimus 2011, liitetaulukko 43. Työttömyysaste maakunnittain



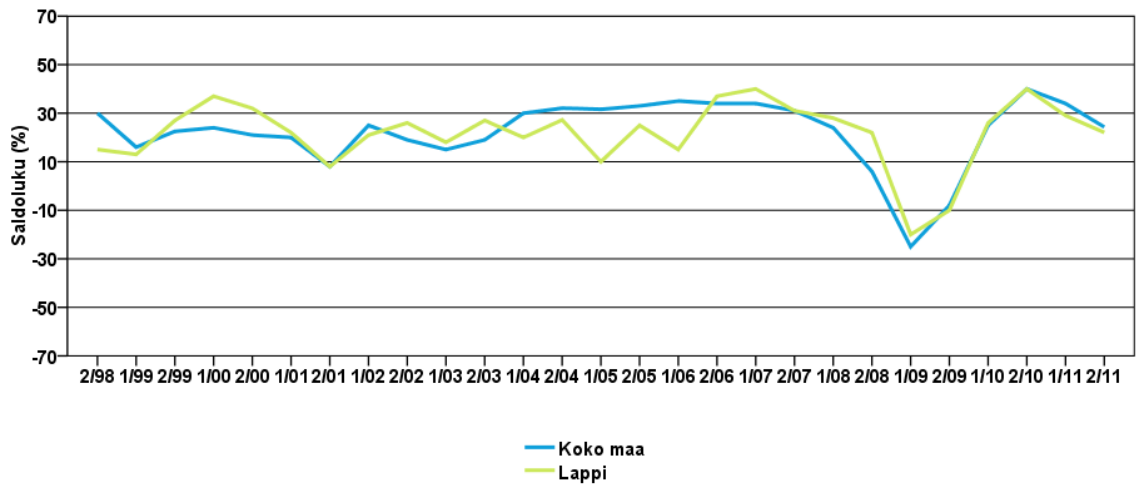
## 4. PK-YRITYSTEN SUHDANNENÄKYMÄT

Taulukko 3: Pk-yritysten suhdannenäkymät oman yrityksen kannalta lähimmän vuoden aikana.

	Paranee	Pysyy ennallaan	Huononee	Saldoluku %
Lappi	36,6 %	49,0 %	14,5 %	22,1 %
Koko maa	35,8 %	52,7 %	11,5 %	24,3 %

Koko maan tasolla pk-yritysten suhdannenäkymät ovat laskusuunnassa. Pk-yrityksistä 36 % arvioi oman yrityksen kannalta suhdanteiden paranevan ja 12 % huononevan. Suurin osa koko maan pk-yrityksistä arvioi suhdanteiden pysyvän ennallaan 53 %. Saldoluvuksi koko maassa muodostuu 24 %. Suhdannenäkymiä kuvaava saldoluku on alueella 22 %. 37 % arvioi suhdannenäkymien parantuvan ja huononevan 15 %. Ennallaan suhdanteiden arvioi pysyvän 49 % yrityksistä. Seuraavasta kuvasta voimme havaita pk-yritysten suhdannenäkymien kehityksen tutkimusjaksosta 2/98 lähtien. Koko maassa, kuten myös alueella suhdannenäkymät ovat laskussa kevästä 2011.

### 3. Yleiset suhdannenäkymät lähimmän vuoden aikana



Seuraavissa taulukoissa 4.1-4.10 on vertailtu eri osa-alueiden suhdanteiden kehittymistä.

**Taulukko 4.1: Pk-yritysten suhdannenäkymät liikevaihdon mukaan seuraavan vuoden kuluttua.**

	Suurempi	Yhtä suuri	Pienempi	Saldoluku %
Lappi	47,6 %	36,7 %	15,6 %	32,0 %
Koko maa	50,5 %	38,4 %	11,2 %	39,3 %

**Taulukko 4.2: Pk-yritysten suhdannenäkymät investoinnin arvon mukaan seuraavan vuoden kuluttua.**

	Suurempi	Yhtä suuri	Pienempi	Saldoluku %
Lappi	21,2 %	56,2 %	22,6 %	-1,4 %
Koko maa	17,5 %	65,6 %	16,9 %	,7 %

**Taulukko 4.3: Pk-yritysten suhdannenäkymät vientiarvon mukaan seuraavan vuoden kuluttua.**

	Suurempi	Yhtä suuri	Pienempi	Saldoluku %
Lappi	14,6 %	74,8 %	10,6 %	4,1 %
Koko maa	14,0 %	76,7 %	9,2 %	4,8 %

**Taulukko 4.4: Pk-yritysten suhdannenäkymät tuontiarvon mukaan seuraavan vuoden kuluttua.**

	Suurempi	Yhtä suuri	Pienempi	Saldoluku %
Lappi	6,5 %	84,7 %	8,9 %	-2,4 %
Koko maa	13,5 %	78,3 %	8,3 %	5,2 %

**Taulukko 4.5: Pk-yritysten suhdannenäkymät tuotantokustannusten mukaan seuraavan vuoden kuluttua.**

	Suurempi	Yhtä suuri	Pienempi	Saldoluku %
Lappi	45,1 %	47,9 %	6,9 %	38,2 %
Koko maa	46,9 %	45,9 %	7,2 %	39,7 %

**Taulukko 4.6: Pk-yritysten suhdannenäkymät tuotteiden tai palveluiden hintojen mukaan seuraavan vuoden kuluttua.**

	Suurempi	Yhtä suuri	Pienempi	Saldoluku %
Lappi	49,7 %	43,5 %	6,8 %	42,9 %
Koko maa	52,2 %	43,5 %	4,3 %	47,9 %

**Taulukko 4.7: Pk-yritysten suhdannenäkymät kannattavuuden mukaan seuraavan vuoden kuluttua.**

	Suurempi	Yhtä suuri	Pienempi	Saldoluku %
Lappi	35,6 %	46,6 %	17,8 %	17,8 %
Koko maa	34,4 %	50,5 %	15,1 %	19,4 %

**Taulukko 4.8: Pk-yritysten suhdannenäkymät vakavaraisuuden mukaan seuraavan vuoden kuluttua.**

	Suurempi	Yhtä suuri	Pienempi	Saldoluku %
Lappi	34,5 %	51,7 %	13,8 %	20,7 %
Koko maa	31,3 %	59,6 %	9,0 %	22,3 %

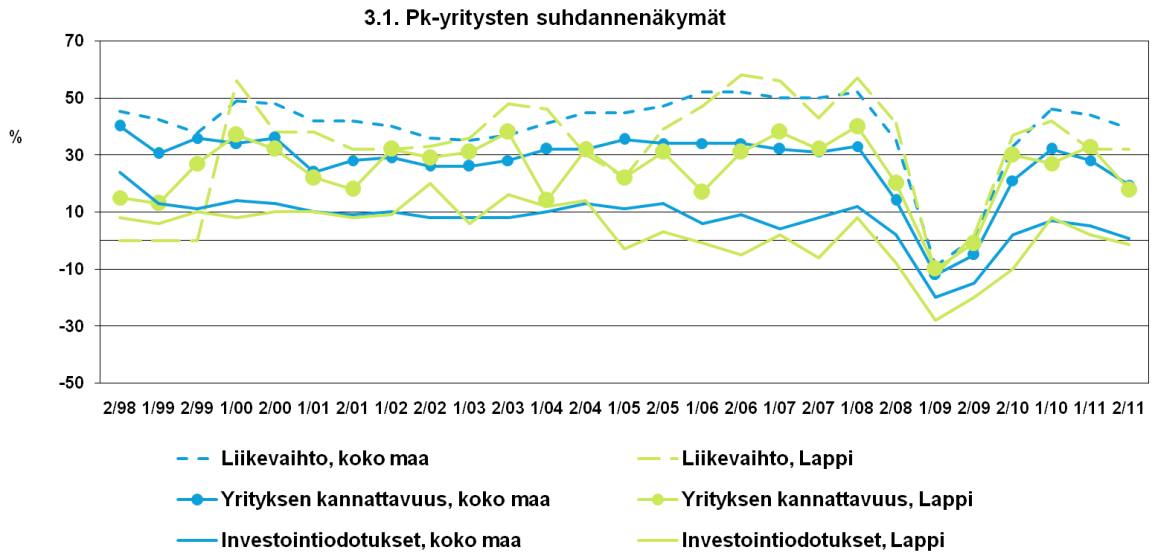
**Taulukko 4.9: Pk-yritysten suhdannenäkymät tuotekehityspanostusten mukaan seuraavan vuoden kuluttua.**

	Suurempi	Yhtä suuri	Pienempi	Saldoluku %
Lappi	21,4 %	60,0 %	18,6 %	2,9 %
Koko maa	20,3 %	69,9 %	9,8 %	10,5 %

**Taulukko 4.10: Pk-yritysten suhdannenäkymät tilausten määrän mukaan seuraavan vuoden kuluttua.**

	Suurempi	Yhtä suuri	Pienempi	Saldoluku %
Lappi	38,3 %	48,9 %	12,8 %	25,5 %
Koko maa	42,8 %	45,7 %	11,6 %	31,2 %

Eri osatekijöiden suhdannetekijöitä arvioitaessa koko maassa suurin saldoluku syntyy tekijään tuotteiden ja palveluiden hinnat 48 %. Toiseksi korkein saldoluku muodostuu tekijään tuotantokustannukset 40 % ja kolmanneksi osatekijään liikevaihto 39 %. Alueella suurin saldoluku muodostuu myös osatekijään tuotteiden ja palveluiden hinnat, 43 %. Toiseksi suurin saldoluku tekijään tuotantokustannukset, 38 % ja kolmanneksi osatekijään liikevaihto, 32 %. Kuvassa 3.1 on esitetty pk-yritysten liikevaihdon ja kannattavuuden suhdannenäkymien kehittyminen, koko maassa ja alueella.



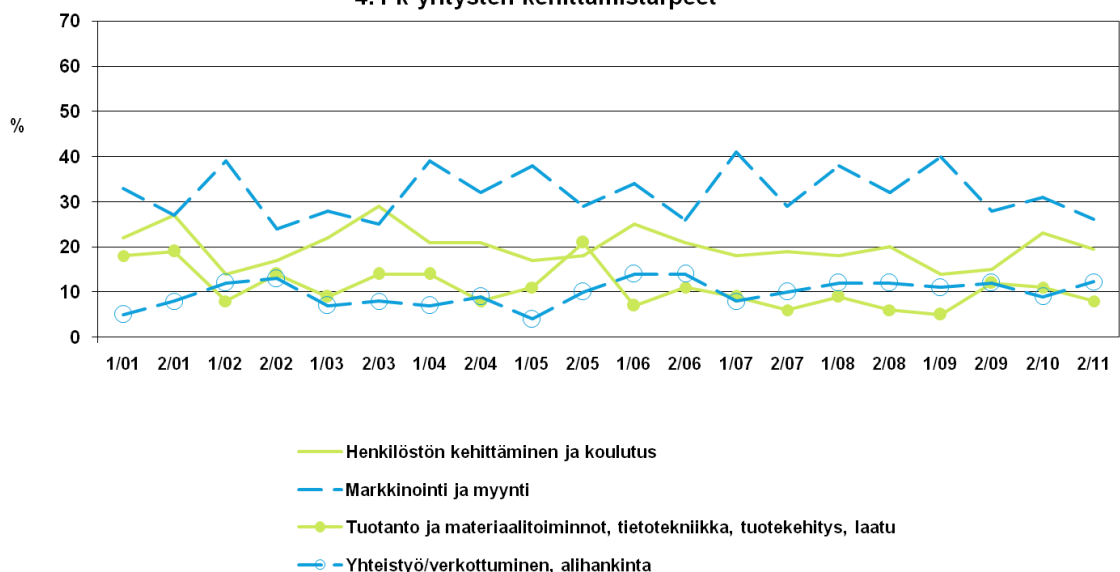
## 5. PK-YRITYSTEN KEHITTÄMISTARPEET

Taulukko 5: Pk-yritysten kehittämistarpeet tällä hetkellä

	Lappi	Koko maa
Johtaminen	2,9 %	3,8 %
Yrityksen hallitustyöskentely	2,2 %	1,7 %
Henkilöstön kehittäminen ja koulutus	19,6 %	15,4 %
Markkinointi ja myynti	26,1 %	28,2 %
Vienti ja kansainvälistyminen	5,8 %	4,0 %
Rahoitus, talous ja laskentatoimi	12,3 %	6,5 %
Tuotanto ja materiaalityöskentely, tietotekniikka, tuotekehitys, laatu	8,0 %	9,4 %
Yhteistyö/verkottuminen, alihankinta	12,3 %	12,3 %
Ympäristö- ja muiden säädösvaatimusten ottaminen huomioon toiminnassa	2,2 %	2,7 %
Ei kehittämistarpeita	8,7 %	16,1 %

Koko maan tasolla pk-yritykset näkevät eniten kehittämistarvetta markkinoinnissa ja myynnissä (28 %). Toiseksi eniten kehittämistarvetta nähdään henkilöstön kehittämisen ja koulutuksen suhteen (15 %) ja kolmantena yhteistyössä ja verkostoitumisessa sekä alihankinnassa (12 %). Alueella eniten kehittämistarvetta nähdään myös myynnissä ja markkinoinnissa (26 %). Toisena kehityskohteena alueella nähdään myös henkilöstön kehittäminen ja koulutus (20 %). Kolmantena kehitysosana alueella nähdään rahoituksen, talouden ja laskentatoimen sekä verkottoitumisen (12 %). Kuvassa 4 on havaittavissa alueen markkinoinnin ja myynnin sekä yhteistyön ja verkostoitumisen kehittyminen. Edellisestä tutkimuskerrasta markkinoinnissa ja myynnissä on havaittavissa alueella hieman laskua ja yhteistyössä sekä verkostoitumisessa pientä nousua.

4. Pk-yritysten kehittämistarpeet



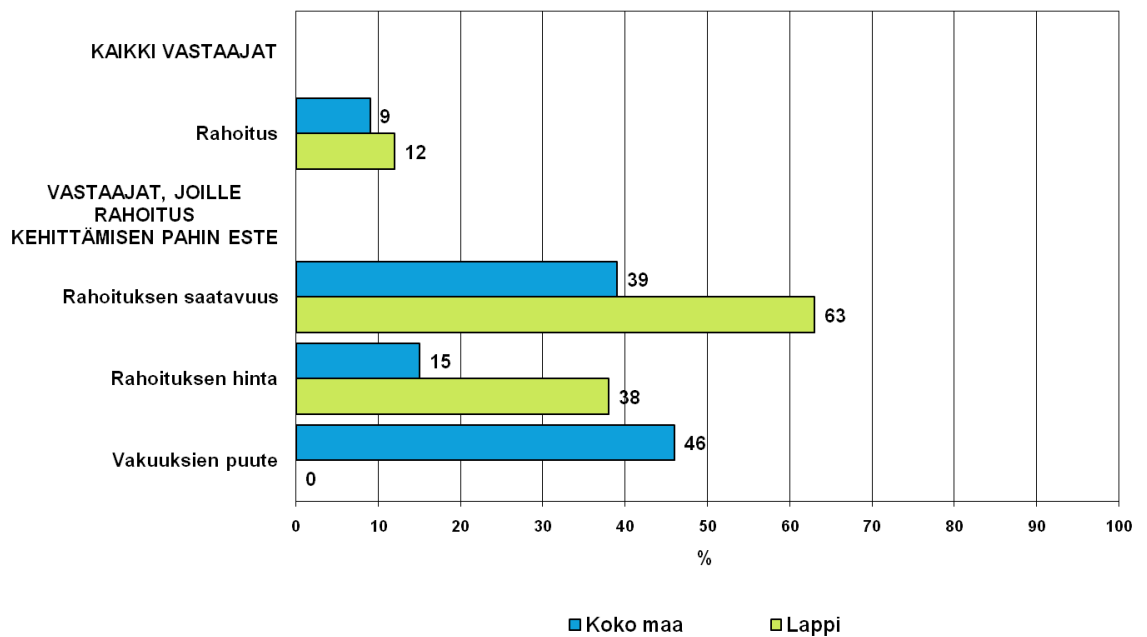
## 6. PK-YRITYSTEN KEHITTÄMISEN PAHIMMAT ESTEET

Koko maassa pk-yritysten pahimpana kehittämisen esteenä nähdään yleinen suhdanne-tilanne / taloustilanne (24 %). Resurssitekijöiden puute nähdään myös koko maassa kehittämisen esteenä (21 %). Koko maassa resurssitekijöissä merkittävimpänä esteenä on ammattitaitoisen työvoiman saatavuus (66 %; taulukko 6.5) Alueella nähdään kustannustaso pahimpana esteenä (25 %). Toisena kehittämisen esteenä alueella on suhdanne-tilanne / taloustilanne (24 %). Alueella resurssitekijöissä merkittävimpänä esteenä nähdään ammattitaitoisen työvoiman saatavuus (47 %).

Taulukko 6: Pk-yritysten pahimmat kehittämisen esteet.

	Yritystoi- minnan sääntely	Kustannus taso	Kilpailu tilanne	Rahoitus	Resurssi tekijät	Yleinen suhdanne- tilanne	Ei osaa sanoa
Lappi	10,0 %	25,4 %	10,0 %	12,3 %	15,4 %	23,8 %	3,1 %
Koko maa	7,9 %	17,6 %	18,0 %	8,6 %	20,7 %	24,0 %	3,3 %

### 5. PK-yritysten kehittämisen esteet -Rahoitus-





**Taulukko 6.1: Merkittävin sääntelyn este kehittämisessä - vastausten jakautuminen.**

	byrokratia	työlainsäädäntö	työehtosopimukset	muu sääntely
Lappi	61,5 %	,0 %	,0 %	38,5 %
Koko maa	58,7 %	9,7 %	10,8 %	20,8 %

**Taulukko 6.2: Merkittävin kustannusten este kehittämisessä - vastausten jakautuminen.**

	verotus	palkkataso	työn sivukulut	muut tuotantokustannukset
Lappi	30,3 %	6,1 %	48,5 %	15,2 %
Koko maa	19,7 %	18,5 %	42,3 %	19,5 %

**Taulukko 6.3: Merkittävin kilpailutilanteen este kehittämisessä - vastausten jakautuminen.**

	kireä kilpailutilanne	markkinoiden liiallinen keskittyminen	julkisen sektorin elinkeinotoiminta	harmaa talous	kysynnän riittämättömyys
Lappi	76,9 %	7,7 %	,0 %	7,7 %	7,7 %
Koko maa	65,7 %	9,4 %	3,9 %	7,3 %	13,7 %

**Taulukko 6.4: Merkittävin rahoituseste kehittämisessä - vastausten jakautuminen.**

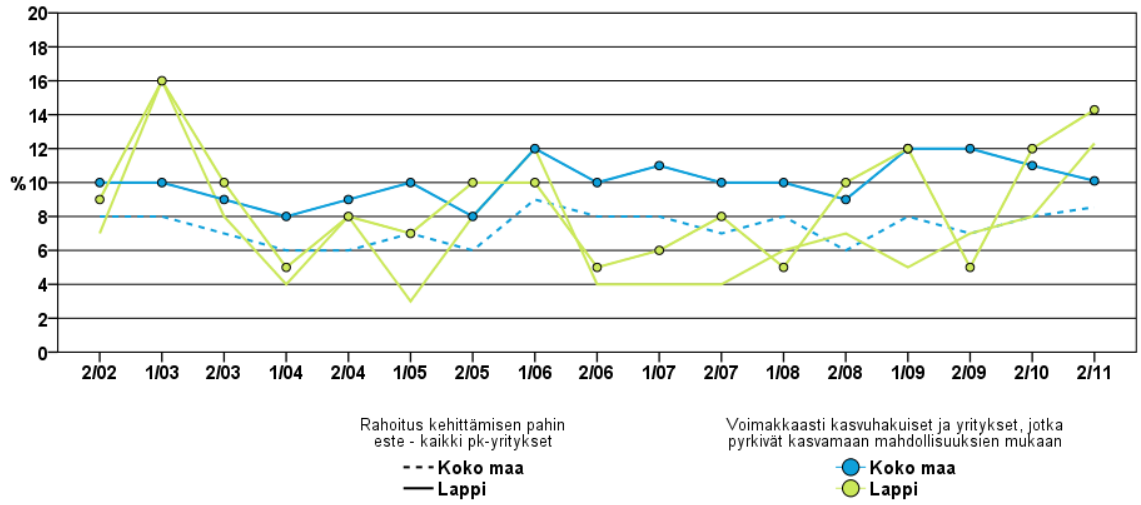
	rahoituksen saavuus	rahoituksen hinta	vakuuksien puute
Lappi	62,5 %	37,5 %	,0 %
Koko maa	39,4 %	15,0 %	45,6 %

**Taulukko 6.5: Merkittävin resurssitekijöiden este kehittämisessä - vastausten jakautuminen**

	ammattitaitoisen työvoiman saavuus	alihankkijoiden/osatoimittajien saavuus	toimitilat	koneet ja laitteet	muut resurssitekijät, esim. raaka-aineet
Lappi	47,4 %	10,5 %	21,1 %	,0 %	21,1 %
Koko maa	65,7 %	7,1 %	7,3 %	3,2 %	16,8 %

Koko maassa rahoitus kehittämisen esteenä on noussut edellisestä tutkimuskerrasta. Voimakkaasti ja mahdollisuuksien mukaan kasvua hakevilla pk-yrityksillä taas vastaavasti laskenut

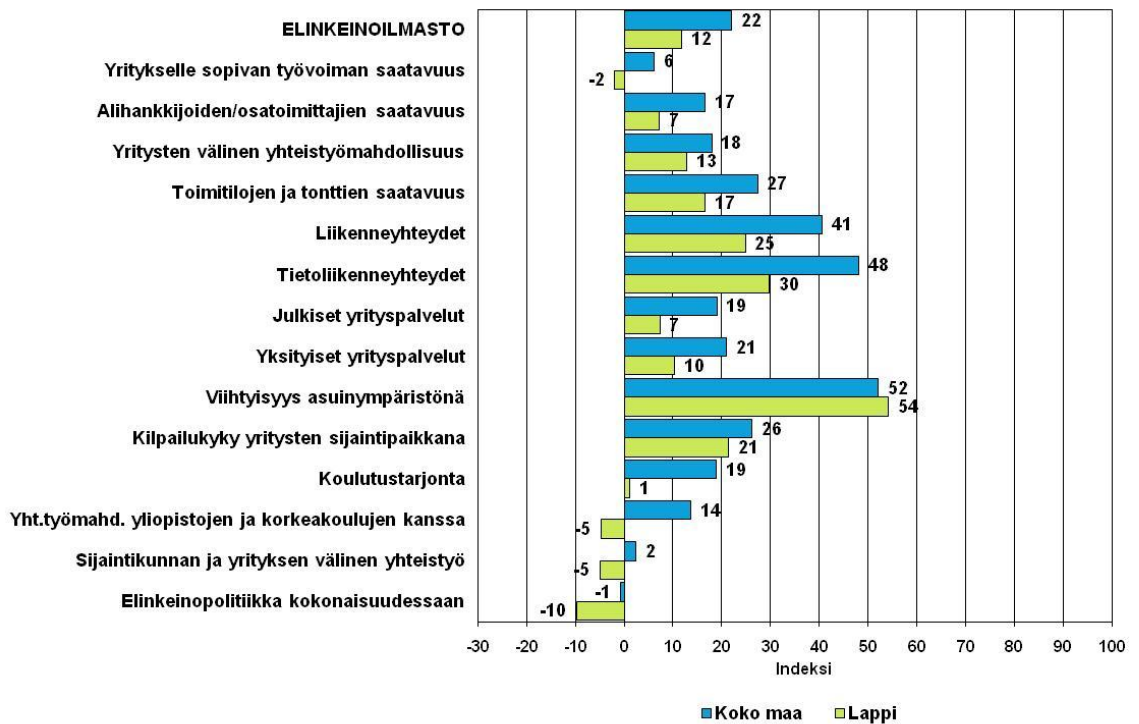
5.1 Pk-yritysten kehittämisen esteet - rahoitus kehittämisen pahin este -



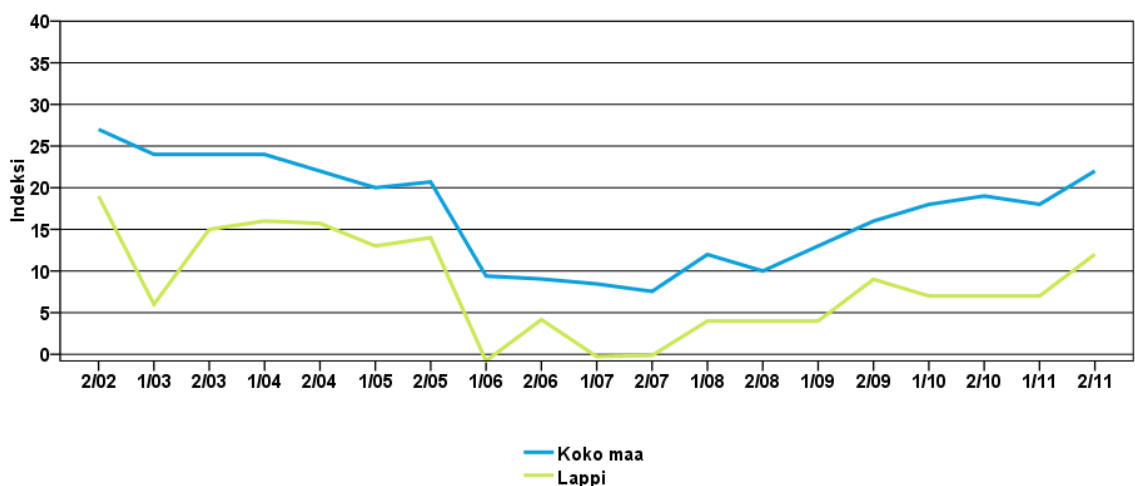
## 7. ELINKEINOILMASTO

Kokonaisuutena tyytyväisyys elinkeinoilmastoon koko maassa on noussut kevästä 2011. Alueen elinkeinoilmaston keskiarvo on noususuunnassa. Koko maan pk-yritykset ovat tyytyväisiä tietoliikenneyhteyksiin ja asuinympäristön viihtyisyyteen. Tyytymättömmimpiä koko maan pk-yritykset ovat elinkeinopolitiikkaan kokonaisuudessaan. Alueen pk-yritykset ovat tyytyväisiä asuinympäristön viihtyisyyteen ja tietoliikenneyhteyksiin.

6. Elinkeinoilmasto



6.1 Elinkeinoilmasto



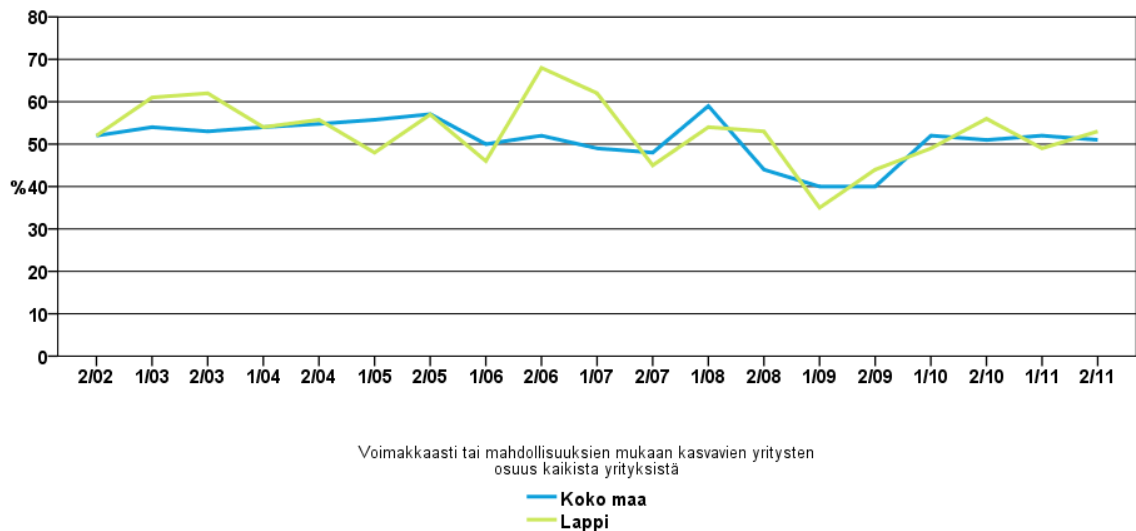
## 8. PK-YRITYSTEN KASVUHAKUISUUS

Taulukko 7: Pk-yritysten kasvuhakuisuus.

	Voimakkaasti kasvuhakui- nen	Kasvaa mahdolli- suuksien mukaan	Pyrkii säilyt- tämään ase- mansa	Ei kasvuta- voitteita	Toiminta loppuu seu- raavan vuo- den aikana
<b>Lappi</b>	8,9 %	43,8 %	30,8 %	13,7 %	2,7 %
<b>Koko maa</b>	8,9 %	41,8 %	32,7 %	14,5 %	2,1 %

Koko maassa on suhteellisesti eniten mahdollisuuksien mukaan kasvamaan pyrkiviä pk-yrityksiä (42 %). Toiseksi suurin ryhmä koko maassa muodostuu asemansa säilyttämään pyrkivistä yrityksistä (33 %). Yritystoiminnan loppumista koko maassa ennakoii 2 % pk-yrityksistä. Alueella suurin ryhmä muodostuu mahdollisuuksien mukaan kasvua yrittävistä pk-yrityksistä (44 %). Toiminnan loppumista alueella ennakoii 3 % yrityksistä.

7. Pk-yritysten kasvuhakuisuus



## 9. PK-YRITYSTEN RAHOITUS

Taulukosta 8. voimme havaita, että koko maassa pk-yritysten pääpankki on usein Nordea (40 %) tai OP-Pohjola (36 %). Pk-yrityksistä 45 % oli ottanut lainaa rahoituslaitoksilta. Alueella lainaa rahoituslaitoksilta oli ottanut 56 % pk-yrityksistä (taulukko 9). Ulkopuolista rahoitusta oli koko maan pk-yrityksistä ottanut 26 % ja alueella 30 % (taulukko 10.). Rahoitusta koko maassa oli pääsääntöisesti otettu pankista 81 % ja Finnverasta 22 %. Alueella pankin osuus ulkopuolisessa rahoituksessa oli 85 % (taulukko 11). Koko maan pk-yrityksistä ulkopuolista rahoitusta aikoo hakea noin 22 % yrityksistä (taulukko 12).

Taulukko 8: Yrityksen pääpankki.

	Nordea	OP-Pohjola	Paikal- lisuus- pankki	Sampo pankki	Säästö- pankki	Handels- banken	Muu
Lappi	40,9 %	40,9 %	2,9 %	13,1 %	,0 %	2,2 %	,0 %
Koko maa	40,0 %	35,7 %	4,9 %	7,5 %	6,3 %	2,1 %	3,6 %

Taulukko 9: Onko yrityksellä lainaa rahoituslaitoksilta?

	Ei	Kyllä
Lappi	44,5 %	55,5 %
Koko maa	55,4 %	44,6 %

Taulukko 10: Onko yritys ottanut ulkopuolista rahoitusta viimeisen 12 kk:n aikana?

	Ei	Kyllä
Lappi	70,1 %	29,9 %
Koko maa	73,7 %	26,3 %

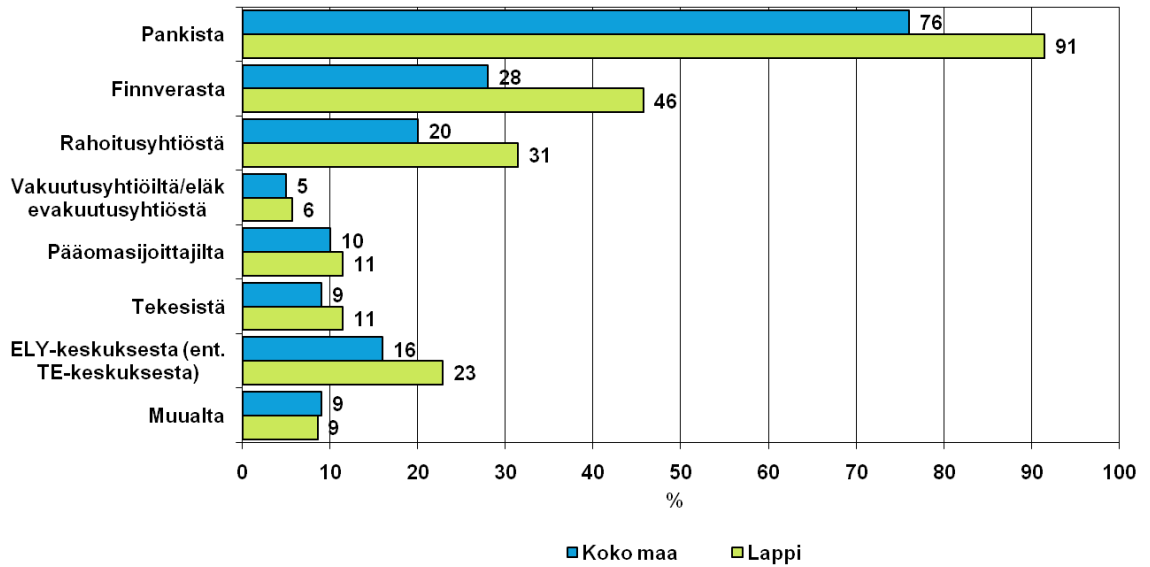
Taulukko 11: Mistä olette ottanut rahoitusta?

	Pankista	Rahoi- tusyhti- östä	Finnve- rasta	Vakuu- tusyhti- östä / eläkeva- kuutusyh- tiöstä	Pääoma- sijoittajal- ta	Tekesistä	ELY-kesku ksesta	Muualta
Lappi	85,4 %	22,0 %	26,8 %	4,9 %	2,4 %	2,4 %	9,8 %	2,4 %
Koko maa	80,5 %	19,2 %	22,0 %	2,5 %	4,0 %	5,0 %	7,7 %	9,4 %

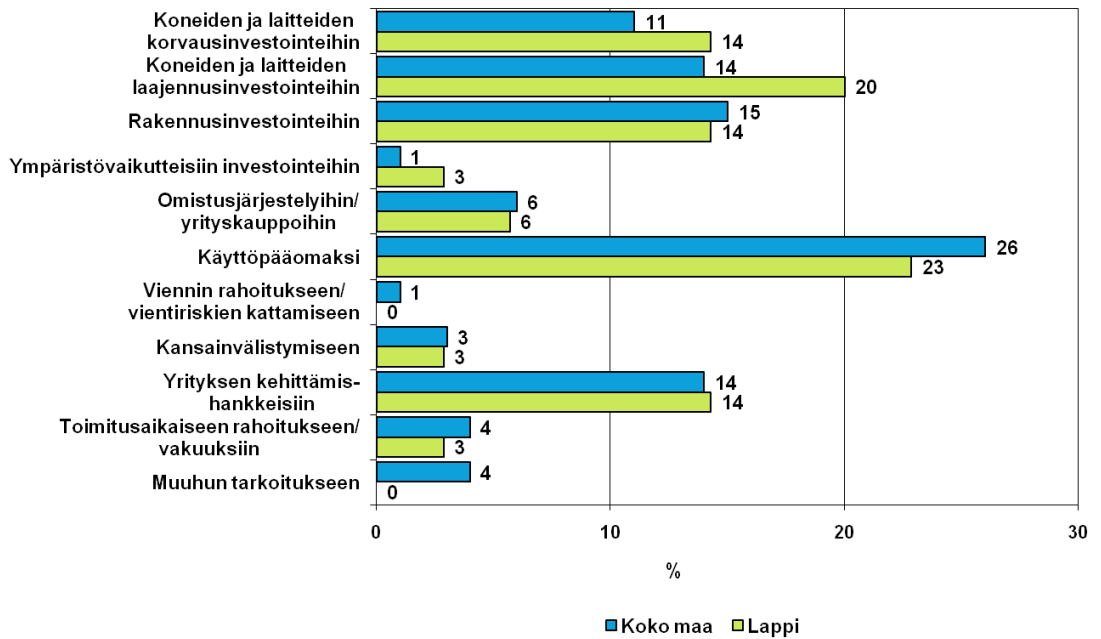
Taulukko 12: Aiotteko ottaa ulkopuolista rahoitusta?

	Ei	Kyllä
Lappi	74,3 %	25,7 %
Koko maa	77,7 %	22,3 %

8. Mistä aikoo hakea rahoitusta  
-Yritykset, jotka aikovat ottaa ulkopuolista rahoitusta-



9. Tärkein käyttötarkoitus ulkopuoliselle rahoitukselle  
-Yritykset, jotka aikovat ottaa ulkopuolista rahoitusta-





## 10. AJANKOHTAISET ASIAT - MAKSU- JA PALKKAUSVAIKEUDET

Koko maassa 15 % pk-yrityksistä on ollut maksuvaikeuksia viimeisen 3 kk aikana. Alueella vastaava lukema on 13 %. Kysyttäessä pk-yrityksiltä vaikuttaako mahdolliset ongelmat työsuhteen purkamisessa palkkaukseen, 26 % yrityksistä vastaa erittäin paljon ja 19 % melko paljon. (taulukko 13) Alueella vastaavat lukemat ovat 27 % erittäin paljon ja 17 % melko paljon. 15 % koko maan pk-yrityksistä on kokenut usein työsuhteen päättämisen vaikeutta tilanteessa, jossa työntekijän osaaminen ja soveltuvuus ei ole kohdannut työn vaatimuksia. Alueella vastaava lukema on 12 %

**Taulukko 13: Koetteko, että mahdolliset ongelmat työsuhteen purkamisessa rajoittavat työvoiman palkkaamista yrityksessänne?**

	ei ollenkaan	jonkin verran	melko paljon	erittäin paljon	en osaa sanoa
Lappi	27,2 %	23,5 %	16,9 %	26,5 %	5,9 %
Koko maa	26,8 %	22,9 %	18,6 %	26,0 %	5,7 %

**Taulukko 14: Oletteko yrityksessänne kokeneet työsuhteen päättämisen vaikeutta edellä kuvatusta syystä?**

	toistuvasti	usein	yhden kerran	en koskaan	en osaa sanoa
Lappi	3,0 %	11,9 %	30,6 %	49,3 %	5,2 %
Koko maa	2,9 %	15,1 %	28,4 %	42,7 %	11,0 %

## 10.1 AJANKOHTAISET ASIAT - SUKUPOLVENVAIHDOS

Koko maan pk-yrityksistä sukupolven- tai omistajanvaihdos on odotettavissa seuraavan 12kk aikana 4 % ja 1 - 2 vuoden sisällä 7 % yrityksistä. Alueella vastaavat lukemat ovat 4 % 12kk ja 1-2 vuotta 8 %. Taulukosta 16 voimme havaita, että yrityksillä, joille on tulossa sukupolven- tai omistajanvaihdos suurin vaihdokseen liittyvä haaste koko maassa on sopivan jatkajan tai ostajan löytäminen (54 %). Suurin syy omistajanvaihdokseen koko maassa on eläkkeelle jääminen 88 %, kuten myös alueella. Pk-yrityksistä koko maassa 9 % suunnittelee yrityksen ostamista lähivuosina ja alueen yrityksistä 8 % (taulukko 18).

**Taulukko 15: Onko yrityksessänne odotettavissa sukupolven/omistajanvaihdos?**

	Ei	Kyllä, seuraavien 12 kuukauden kuluessa	Kyllä, 1-2 vuoden sisällä	Kyllä, 3-5 vuoden sisällä	Kyllä, myöhemmin kuin 5 vuoden kuluessa	Ei osaa sanoa
<b>Lappi</b>	51,8 %	3,6 %	8,0 %	11,7 %	18,2 %	6,6 %
<b>Koko maa</b>	54,3 %	4,0 %	7,0 %	13,9 %	12,5 %	8,2 %

**Taulukko 16: Mikä on suurin vaihdokseen liittyvä haaste?**

	sopivan jatkajan tai ostajan löytäminen	yrityksen matala markkina-arvo / arvoon liittyvä epävarmuus	yrityskaupan tai sukupolven vaihdoksen rahoitus	yrityksen vaikea markkina-asema alihankkijana	ankara verotus
<b>Lappi</b>	46,4 %	10,7 %	26,8 %	1,8 %	14,3 %
<b>Koko maa</b>	53,5 %	13,7 %	18,3 %	2,4 %	12,1 %

**Taulukko 17: Mikä on suurin syy omistajavaihdokseen tai yritystoiminnasta luopumiseen?**

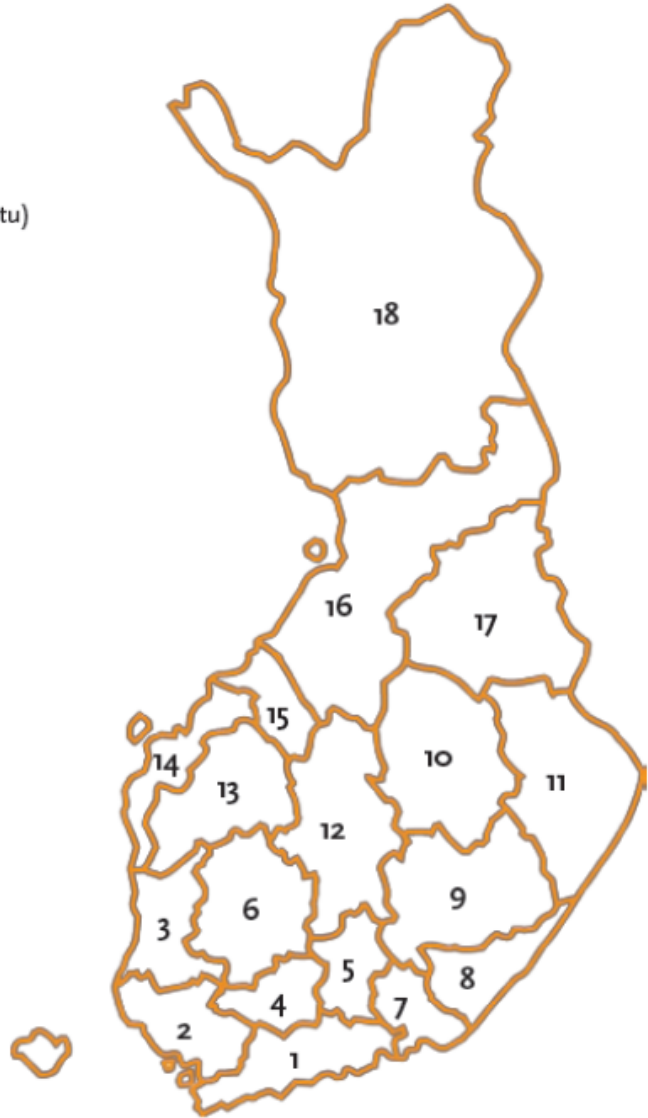
	eläkkeelle jääminen	kilpailu on kovuuttautunut kovaa	harmaa talous vaikeuttaa yritystoimintaa	yrityksen tarvitsemiin investointeihin liittyviä liian suuria riskejä
<b>Lappi</b>	87,3 %	3,6 %	1,8 %	7,3 %
<b>Koko maa</b>	88,3 %	3,6 %	2,0 %	6,1 %

Taulukko 18: Onko suunnitelmassanne yrityksen ostaminen lähivuosina?

	kyllä	ei	en osaa sanoa
Lappi	8,0 %	81,8 %	10,2 %
Koko maa	9,1 %	74,6 %	16,3 %

## PK-YRITYSBAROMETRIN ALUEJAKO

1. Uusimaa, erilliset raportit:
  - Helsinki
  - Pääkaupunkiseutu (pl. Helsinki)
  - Uusimaa (pl. Helsinki ja Pääkaupunkiseutu)
2. Varsinais-Suomi
3. Satakunta
4. Kanta-Häme
5. Päijät-Häme
6. Pirkanmaa
7. Kymenlaakso
8. Etelä-Karjala
9. Etelä-Savo
10. Pohjois-Savo
11. Pohjois-Karjala
12. Keski-Suomi
13. Etelä-Pohjanmaa
14. Pohjanmaa
15. Keski-Pohjanmaa
16. Pohjois-Pohjanmaa
17. Kainuu
18. Lappi



Lisäksi tehdään raportit Hämeen, Kaakkois-Suomen, Pohjanmaan ja Uudenmaan ELY-alueille sekä Keski-Pohjanmaan Yrittäjien alueelle.

## SUOMEN YRITTÄJIEN JA ALUEJÄRJESTÖJEN YHTEYSTIEDOT

**Etelä-Karjalan Yrittäjät ry**

www.yrittajat.fi/etelakarjala  
puhelin 010 470 1100

**Etelä-Pohjanmaan Yrittäjät ry**

www.yrittajat.fi/etelapohjanmaa  
puhelin (06) 420 5000

**Etelä-Savon Yrittäjät ry**

www.yrittajat.fi/etelasavo  
puhelin 0500 651 311

**Helsingin Yrittäjät ry**

www.yrittajat.fi/helsinki  
puhelin 010 841 3020

**Hämeen Yrittäjät ry**

www.yrittajat.fi/hame  
puhelin 010 229 0390

**Kainuun Yrittäjät ry**

www.yrittajat.fi/kainuu  
puhelin 010 387 7870

**Keski-Pohjanmaan Yrittäjät ry**

www.yrittajat.fi/keskipohjanmaa  
puhelin 06 831 5292

**Keski-Suomen Yrittäjät ry**

www.yrittajat.fi/keskisuomi  
puhelin 010 425 9200

**Kymen Yrittäjät ry**

www.yrittajat.fi/kymi  
puhelin 05 544 3030

**Lapin Yrittäjät ry**

www.yrittajat.fi/lappi  
puhelin 0400 898 200

**Länsipohjan Yrittäjät ry**

www.yrittajat.fi/lansipohja  
puhelin 016 221 701

**Pirkanmaan Yrittäjät ry**

www.yrittajat.fi/pirkanmaa  
puhelin 03 251 6500

**Pohjois-Karjalan Yrittäjät**

www.yrittajat.fi/pohjoiskarjala  
puhelin 010 470 7600

**Pohjois-Pohjanmaan Yrittäjät ry**

www.yrittajat.fi/pohjoispohjanmaa  
puhelin 010 322 1980

**Päijät-Hämeen Yrittäjät ry**

www.yrittajat.fi/paijathame  
puhelin 010 3224 300

**Pääkaupunkiseudun Yrittäjät ry**

www.yrittajat.fi/paakaupunkiseutu

**Espoon Yrittäjät ry,**

puhelin 010 422 1400

**Kauniaisten Yrittäjät ry,**

Grankulla Företagare rf,

puhelin 010 420 6900

**Vantaan Yrittäjät ry,**

puhelin 010 322 1720

**Rannikko-Pohjanmaan Yrittäjät ry**

www.yrittajat.fi/rannikkopohjanmaa  
puhelin 06 356 0800

**Satakunnan Yrittäjät ry**

www.yrittajat.fi/satakunta  
puhelin 02 634 9900

**Savon Yrittäjät ry**

www.yrittajat.fi/savo  
puhelin 017 368 0500

**Uudenmaan Yrittäjät ry -**

Nylands Företagare rf

www.yrittajat.fi/uusimaa

puhelin 010 231 3050

**Varsinais-Suomen Yrittäjät ry**

www.yrittajat.fi/varsinaissuomi

puhelin 02 275 7100

**Suomen Yrittäjät**

Mannerheimintie 76 A, 00250 Helsinki

PL 999, 00101 Helsinki

puhelin 09 229 221

faksi 09 229 229 80

toimisto@yrittajat.fi

www.yrittajat.fi

## FINNVERA OYJ:N JA ALUEKONTTOREIDEN YHTEYSTIEDOT

**Aluekonttorit****Helsinki**

Eteläesplanadi 8 . PL 1010, 00101 Helsinki

**Joensuu**

Torikatu 9 A, 80100 Joensuu

**Jyväskylä**

Sepänkatu 4, 40100 Jyväskylä

**Kajaani**

Kauppakatu 1, 87100 Kajaani

**Kuopio**

Haapaniemenkatu 40 . PL 1127, 70111 Kuopio

**Lahti**

Laiturikatu 2, 5. kerros, 15140 Lahti

**Lappeenranta**

Snellmaninkatu 10, 53100 Lappeenranta

**Mikkeli**

Linnankatu 5, 50100 Mikkeli

**Oulu**

Asemakatu 37, 90100 Oulu

**Pori**

Valtakatu 6, 28100 Pori

**Rovaniemi**

Maakuntakatu 10 . PL 8151, 96101 Rovaniemi

**Seinäjoki**

Kauppatori 1-3, 60100 Seinäjoki

**Tampere**

Hämeenkatu 9 . PL 559, 33101 Tampere

**Turku**

Eerikinkatu 2, 20100 Turku

**Vaasa**

Pitkäkatu 55, 65100 Vaasa

**Pietarin edustusto****Finnveran Pietarin -edustusto**

Ul. Bolshaya Konyushennaya, 4-6-8

Suomi-talo

191186 Pietari

PL 95, 53501 Lappeenranta

puh. +358 405 088 956 faksi +7 812 603 2225

**Pääkonttori****Finnvera Oyj****Helsinki**

Eteläesplanadi 8 . PL 1010, 00101 Helsinki

**Kuopio**

Haapaniemenkatu 40 . PL 1127, 70111 Kuopio

**Finnvera Oyj**

valtakunnallinen vaihde 020 460 11

[www.finnvera.fi](http://www.finnvera.fi)



**Työ- ja elinkeinoministeriö**

Aleksanterinkatu 4, 00170 Helsinki  
PL 32, 00023 Valtioneuvosto  
puhelin 010 60 6000  
www.tem.fi

**Etelä-Pohjanmaan ELY**

Alvar Aallon katu 8, 60100 Seinäjoki  
puhelin 020 636 0030  
www.ely-keskus.fi/etela-pohjanmaa

**Etelä-Savon ELY**

Mikonkatu 3 ja 5, PL 164, 50101 Mikkeli  
puhelin 020 636 0120  
www.ely-keskus.fi/etela-savo

**Hämeen ELY**

Kirkkokatu 12, 15140 Lahti  
Birger Jaarlin katu 15, 13100 Hämeen-  
linna  
puhelin 020 636 0130  
www.ely-keskus.fi/hame

**Kaakkois-Suomen ELY**

Salpausselänkatu 22, PL 1041, 45101  
Kouvola  
Kauppakatu 40 D, 53100 Lappeenranta  
puhelin 020 636 0090  
www.ely-keskus.fi/kaakkois-suomi

**Kainuun ELY**

Kalliokatu 4, PL 115, 87101 Kajaani  
puhelin 020 636 0100  
www.ely-keskus.fi/kainuu

**Keski-Suomen ELY**

Cygnæuksenkatu 1, PL 250, 40101  
Jyväskylä  
puhelin 020 636 0040, (014) 449 8750  
www.ely-keskus.fi/keski-suomi

**Lapin ELY**

Ruokasenkatu 2, PL 8060, 96101 Rova-  
niemi  
Asemakatu 19, 94100 Kemi  
puhelin 020 636 0010  
www.ely-keskus.fi/lappi

**Pirkanmaan ELY**

Kauppakatu 4, PL 297, 33101 Tampere  
puhelin 020 636 0050  
www.ely-keskus.fi/pirkanmaa

**Pohjanmaan ELY**

Hovioikeudenpuistikko 19A, PL 131,  
65101 Vaasa  
Ristirannankatu 1, PL 240, 67101 Kok-  
kola  
puhelin 020 636 0140  
www.ely-keskus.fi/pohjanmaa

**Pohjois-Karjalan ELY**

Kauppakatu 40 B, PL 69, 80101 Joensuu  
puhelin 020 636 0110  
www.ely-keskus.fi/pohjois-karjala

**Pohjois-Pohjanmaan ELY**

Veteraanikatu 1, PL 86, 90101 Oulu  
puhelin 020 636 0020  
www.ely-keskus.fi/pohjois-pohjanmaa

**Pohjois-Savon ELY**

Viestikatu 1-3, PL 2000, 70101 Kuopio  
puhelin 020 636 0080  
www.ely-keskus.fi/pohjois-savo

**Satakunnan ELY**

Valtakatu 12, 28100 PORI  
puhelin 020 636 0150  
www.ely-keskus.fi/satakunta

**Uudenmaan ELY**

Maistraatinportti 2, 00240 Helsinki  
puhelin 020 636 0070  
www.ely-keskus.fi/uusimaa

**Varsinais-Suomen ELY**

Ratapihankatu 36, PL 236, 20101 Turku  
puhelin 020 636 0060  
www.ely-keskus.fi/varsinais-suomi



**Lapin Yrittäjät**

Maakuntakatu 16, 96200 Rovaniemi  
puhelin 0400 392 139  
[pirkka.salo@yrittajat.fi](mailto:pirkka.salo@yrittajat.fi)  
[www.yrittajat.fi/lappi](http://www.yrittajat.fi/lappi)



**Länsipohjan Yrittäjät**

Valtakatu 5, 94100 Kemi  
puhelin 016 221 701  
faksi 016 221 713  
[marti.kankaanranta@yrittajat.fi](mailto:marti.kankaanranta@yrittajat.fi)  
[www.yrittajat.fi/lansipohja](http://www.yrittajat.fi/lansipohja)



**Finnvera Oyj**

Valtakunnallinen vaihde: 020 460 11  
[www.finnvera.fi](http://www.finnvera.fi)  
**Helsinki**  
Eteläesplanadi 8  
PL 1010, 00101 Helsinki  
faksi 020 460 7220

**Kuopio**

Haapaniemenkatu 40  
PL 1127, 70111 Kuopio  
faksi 020 460 3240



**Työ- ja elkeinoministeriö**

Aleksanterinkatu 4, 00170 Helsinki  
PL 32, 00023 Valtioneuvosto  
puhelin 010 60 6000  
faksi 09 1606 2166  
[www.tem.fi](http://www.tem.fi)