

# PK-YRITYS BAROMETRI

## Syksy 2008

Alueraportti, Lappi

## Esipuhe

Suomen Yrittäjät ja Finnvera Oyj tekevät yhteistyössä pientä ja keskisuurta yritystoimintaa kuvaavaa Pk-yrittäjäbarometriä kaksi kertaa vuodessa valtakunnallisena raporttina ja alueellisina raporteina. Valtakunnallisessa raportissa tuloksia käsitellään teollisuuteen, rakentamiseen, kauppaan ja palveluihin jaoteltuna. Alueraporteissa kehitystä verrataan erityisesti kyseisen alueen ja koko maan välillä.

Syksyn 2008 Pk-yrittäjäbarometri perustuu noin 3800 pk-yrityksen vastauksiin ja heijastaa siten kattavasti pk-yritysten käsityksiä yritysten kehitysnäkymistä ja toimintaan vaikuttavista tekijöistä. Barometrin ennustekyky on ollut hyvä.

Tässä raportissa tarkastellaan pk-yritysten suhdanneodotuksia lähimmän vuoden aikana ja elinkeinoilmastoa. Lisäksi tarkastellaan yritysten rahoitusta, kasvuhakuisuutta sekä yritysten kehittämistarpeita ja -esteitä. Erityiskysymykset koskevat yksityisen sektorin myyntiä kunnille.

Tällä hetkellä suhdanteisiin ja erityisesti rahoitusmarkkinoihin kohdistuu suurta mielenkiintoa. Vaikka myllerrys onkin alkanut Yhdysvalloista, on odotettavissa, että vaikutukset näkyvät myös suomalaisten pk-yritysten näkemyksissä ennen pitkää. Toisaalta on mielenkiintoista tarkastella mm. työvoimatarpeiden ja -pulan sekä yritysten omistajanvaihdosodotusten kehitystä väestön ikääntyessä.

Helsingissä 11.9.2008

Jussi Järventaus  
toimitusjohtaja  
Suomen Yrittäjät ry

Pauli Heikkilä  
toimitusjohtaja  
Finnvera Oyj



## SISÄLTÖ

TIIVISTELMÄ .....	3
JOHDANTO.....	4
AINEISTO.....	5
1 Lapin ja koko maan yritykset.....	7
2 Yritykset ja työllisyys .....	8
3 Pk-yritysten suhdannenäkymät.....	9
3.1 Yleiset suhdannenäkymät.....	9
3.2 Suhdannenäkymät osatekijöittäin .....	10
4 Pk-yritysten kehittämistarpeet.....	11
5 Pk-yritysten kehittämisen pahimmat esteet .....	12
6 Pk-yritysten työllistämisen esteet.....	15
7 Elinkeinoilmasto .....	16
8 Pk-yritysten kasvuhakuisuus.....	18
9 Sukupolven- tai omistajanvaihdokset .....	19
10 Yrittäjyysilmapiiri .....	20
11 Pk-yritysten rahoitus.....	21
12 Pk-yritysten myynti kunnille.....	24

Finnveran yhteystiedot

Suomen Yrittäjien yhteystiedot

## TIIVISTELMÄ

**Suhdannenäkymät.** Pk-yritykset odottavat suhdanteiden paranevan lähimmän vuoden aikana Lapissa ja koko maassa oman yrityksen kannalta. Lapissa toimivista pk-yrityksistä nyt 39 prosenttia ennakoii suhdannenäkymien lähimmän vuoden aikana paranevan.

Alueen pk-yritysten yleiset suhdannenäkymät ovat hiukan paremmat kuin koko maan suhdannenäkymät. Verrattuna koko maan tuloksiin, Lapissa toimivien pk-yritysten suhdannenäkymät ovat keskimääräistä heikkomat investointien ja tuonnin arvon kohdalla. Verrattuna koko maahan, Lapissa suhdannenäkymät ovat positiivisempia liikevaihdon, viennin arvon, tuotantokustannusten, yrityksen kannattavuuden, vakavaraisuuden sekä tuotekehityspanostusten osalta.

Lapissa toimivat pk-yritykset odottavat edelleen työllisyyden paranevan seuraavan vuoden aikana. Henkilökunnan määrän suhdannenäkymät ovat Lapissa hieman matalammalla tasolla kuin keväällä 2008. Koko maassa ovat henkilökunnan määrän suhdannenäkymät heikkomat kuin edellisessä kyselyssä.

**Kehittämisen esteet.** Lapissa pk-yritysten kehittämisen pahimpia esteitä ovat kustannustaso ja resurssitekijät. Kustannustason tekijöistä erityisesti verotus ja työn sivukulut koetaan alueen pk-yritysten keskuudessa yrityksen kehittämisen esteiksi.

Rahoitukseen liittyvät tekijät ovat kehittämisen pahimpana esteenä 7 prosentilla Lapin pk-yrityksistä. Näistä yrityksistä vakuuksien puute on pahimpana esteenä 50 prosentilla ja rahoituksen saatavuus 10 prosentilla pk-yrityksistä. Lapissa rahoituksen merkitys kaikkien pk-yritysten keskuudessa on lisääntynyt.

**Työllistämisen esteet.** Lapin pk-yrityksillä työllistämisen suurimpana esteenä on työvoiman saatavuus. Lähes kolmannes niistä alueen pk-yrityksistä, joilla on tarvetta työllistää, pitää työvoiman saatavuutta työllistämisen suurimpana esteenä. Koko maan tasolla työvoiman saatavuutta piti suurimpana esteenä 32 prosenttia niistä pk-yrityksistä joilla on tarve työllistää. Lapissa 24 prosentilla pk-yrityksistä ei ole tarvetta työllistää, kun koko maan luku on hieman suurempi, 32 prosenttia.

**Rahoitus.** Lapin alueen yrityksistä 36 prosenttia oli ottanut ulkopuolista rahoitusta viimeisten 12 kuukauden aikana, kun taas koko maassa näin oli tehnyt 31 prosenttia.

Noin joka neljäs alueella ja viidennes koko maassa toimivista pk-yrityksistä aikoo ottaa ulkopuolista rahoitusta seuraavan vuoden aikana. Tärkeimpänä käyttötarkoituksena rahoitukselle pidetään alueella edelleen rahoituksen ottamista käyttöpääomaksi sekä koneiden ja laitteiden laajennusinvestointeihin. Lapin pk-yritykset aikovat hankkia ulkoista rahoitusta useimmiten pankista (87 %) tai Finnverasta (46 %). Rahoitusyhtiöistä rahoitusta aikoo hakea 13 prosenttia rahoitusta hakevista alueen yrityksistä.

**Pk-yritysten myynti kunnille.** 45 prosenttia koko maan ja 30 prosenttia alueen pk-yrityksistä ilmoittaa, että liikevaihdosta ei muodostu yhtään myynnistä kunnille. Lapissa sijaitsee keskimäärin enemmän sellaisia pk-yrityksiä, joiden liikevaihdosta muodostuu osa myynnistä kunnille, kuin koko maassa keskimäärin. Koko maan pk-yrityksistä noin neljä kymmenestä ja alueella noin puolet ilmoittaa, että liikevaihdosta muodostuu alle 10 prosenttia myynnistä kunnille.

Suurin osa sekä koko maan että alueen pk-yrityksistä arvioi, että myynnissä kunnille ei tapahdu muutosta seuraavan viiden vuoden aikana. Hieman harvempi Lapin pk-yrityksistä uskoo myynnin pysyvän samana verrattuna koko maan pk-yrityksiin. Yhteensä 20 prosenttia koko maan ja 25 prosenttia alueen pk-yrityksistä arvioi myynnin kunnille lisääntyvän seuraavan viiden vuoden aikana.

Hankintalain säädöksiä pidetään selvästi koko maata harvemmin alueella erittäin suurena esteenä. Kuntien hankintaosaamisen taso nähdään alueella keskimääräistä useammin erittäin suurena tai suurena myynnin esteenä. 13 prosenttia koko maan ja 17 prosenttia alueen pk-yrityksistä pitää virkamiesten suhtautumista erittäin suurena esteenä.

## JOHDANTO

Tässä pk-yritysten näkymiä käsittelevässä tutkimuksessa on selvitetty suomalaisten pk-yritysten (alle 250 henkeä työllistävien yritysten) mielikuvia yleisestä suhdannekehityksestä ja oman yrityksen taloudellisesta kehityksestä. Lisäksi on tiedusteltu mm. yrityksen kehittämiseen, kasvuun, työllistämiseen ja rahoittamiseen liittyvistä rakenteellisista tekijöistä.

Tutkimuksen kohderyhmänä ovat suomalaiset pk-yritykset. Otantalähteenä on käytetty Tilastokeskuksen toimialaluokitusta TOL 2002 sekä Fonecta ProFinder -yritysrekisteriä, josta otanta on tehty kiintiöidyllä satunnaisotannalla. Otoksessa on kiintiöity yritysten toimiala, kokoluokka ja sijainti. Vastaajajoukko on 3861 kohderyhmän vaatimukset täyttävää yritystä.

Tutkimusaineisto on kerätty internet- ja puhelinkyselyinä 1.7.–12.8.2008. Raportin luvussa "Aineisto" on esitetty taustatietojakaumat haastatelluista yrityksistä Lapin osalta. Tutkimuksen on tehnyt Innolink Research Oy Suomen Yrittäjien ja Finnvera Oyj:n toimeksiannosta heinä-elokuussa 2008.

Tutkimusprojektista ovat vastanneet Innolink Research Oy:ssä tutkimusjohtaja Mikko Kesä, viestintäpäällikkö Etta Partanen ja tutkija Katri Ahtiainen sekä Suomen Yrittäjissä ekonomisti Harri Hietala ja Finnvera Oyj:ssä apulaisjohtaja Tuomo Holopainen.

1) Raportin alueelliset viittaukset tarkoittavat pääsääntöisesti sivulla 6 olevan kartan mukaista aluejakoa. Uudellamaalla ja Itä-Uudellamaalla maakuntajaosta on poikettu (Helsinki, muu Pääkaupunkiseutu ja muu Uusimaa).

2) Helsingin, Pääkaupunkiseudun ja Uudenmaan aikasarjoissa ja kuvioissa olevat luvut ovat vuoden 1999 syksyyn asti koko Uudenmaan alueen lukuja. Pohjanmaan raportissa luvut ovat vuoden 2006 syksyyn asti Etelä-Pohjanmaan ja Pohjanmaan rannikon yhteisiä lukuja.

3) Tutkimustuloksissa esiintyy muutamissa kohdissa käsite 'saldoluku'. Se kuvaa kyseisten kysymysten kohdalla positiivisista ja negatiivisista vastauksista laskettua prosenttilukujen erotusta.

**Esimerkiksi:** Pk-yritysten yleiset suhdannenäkymät seuraavan vuoden aikana

paranee 39 %, huononee 9 % ⇒ **saldoluku = + 30 %**

**AINEISTO**

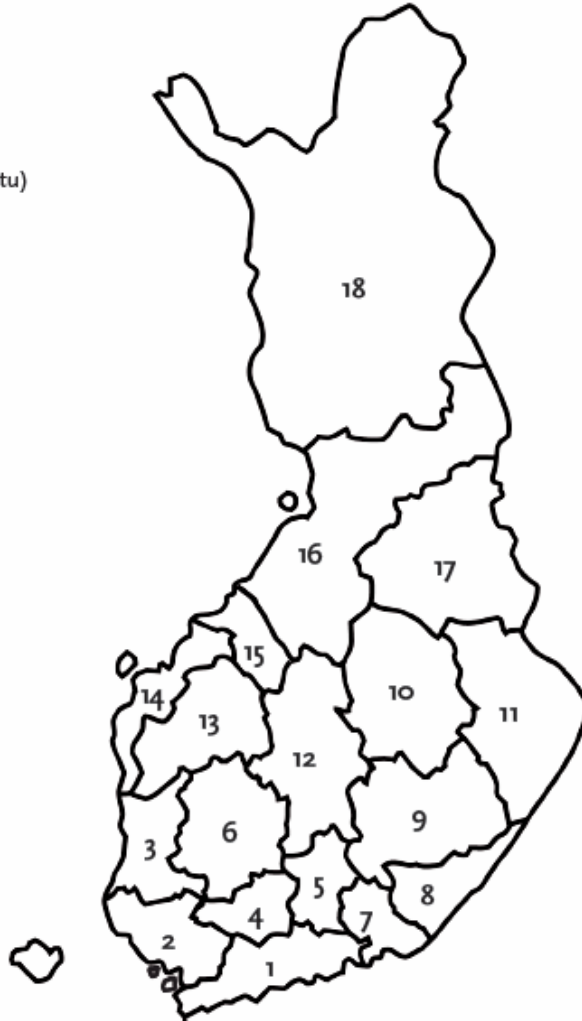
Seuraavassa taulukossa on esitetty painottamattomat taustatietojakaumat haastatelluista yrityksistä. Tutkimustuloksissa aineisto on painotettu vastaamaan yritysten todellista toimiala- ja aluejakaamaa. Painotettua otoskokoa käytetään laskentaperusteena, koska tällöin otoksen perusteella lasketut tulokset voidaan yleistää koskemaan koko tutkimuskohteena olevaa pk-sektoria.

**TAUSTATIETOJA ALUEELTA HAASTATELLUISTA YRITYKSISTÄ:****PK-YRITYSBAROMETRI 2/2008**  
- Aineiston rakenne -

		n=	%
ALUE	LAPPI	238	4
PÄÄTOIMIALA	Teollisuus (TOL: D)	41	17
	Rakentaminen (TOL: F)	30	13
	Kauppa (TOL: G)	42	18
	Palvelut (TOL:H, I, K, O)	125	53
HENKILÖKUNNAN MÄÄRÄ	Alle 5 henkilöä	146	61
	5 - 9 henkilöä	47	20
	10 - 19 henkilöä	20	8
	20 - 49 henkilöä	21	9
	50+ henkilöä	4	2
LIIKEVAIHTO VUONNA 2007	Alle 0,20 milj. euroa	84	35
	0,20 - 0,49 milj. euroa	57	24
	0,50 - 1,49 milj. euroa	47	20
	1,50+ milj. euroa	47	20
	Ei vastausta	3	1
YRITYKSEN KASVUHAKUISUUS	Voimakkaasti kasvuhakuinen	23	10
	Kasvaa mahdollisuuksien mukaan	92	40
	Pyrkii säilyttämään asemansa	87	37
	Ei kasvutavoitetta	25	11
	Toiminta loppuu seuraavan vuoden aikana	6	3
YRITYKSELLÄ VIENTITOIMINTAA	Ei	165	74
	Kyllä, vie itse suoraan	46	21
	Kyllä, tuotteita viedä osana toisen yrityksen tuotekokonaisuutta	19	9
YRITYKSEN PERUSTAMISVUOSI	- 1997	139	59
	1998 - 2002	39	7
	2003	59	25
VASTAAJAN ASEMA	Yrittäjä	203	87
	Palkattu toimitusjohtaja	23	10
	Muut	7	3

## PK-YRITYSBAROMETRIN ALUEJAKO

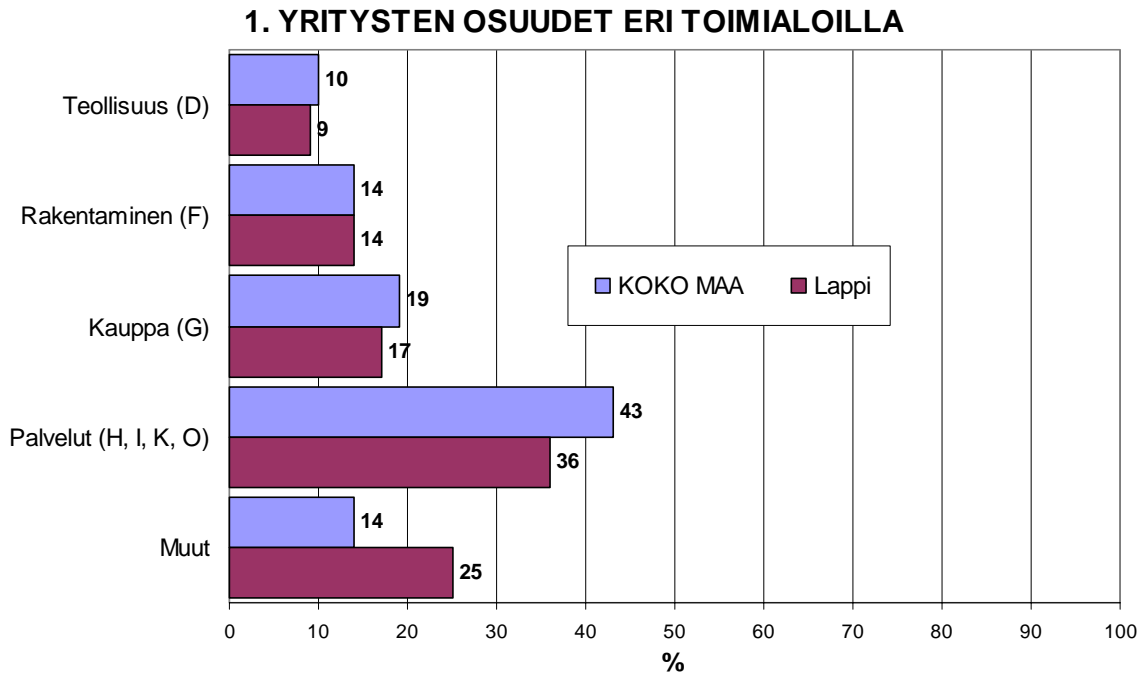
1. Uusimaa, erilliset raportit:
  - Helsinki
  - Pääkaupunkiseutu (pl. Helsinki)
  - Uusimaa (pl. Helsinki ja Pääkaupunkiseutu)
2. Varsinais-Suomi
3. Satakunta
4. Kanta-Häme
5. Päijät-Häme
6. Pirkanmaa
7. Kymenlaakso
8. Etelä-Karjala
9. Etelä-Savo
10. Pohjois-Savo
11. Pohjois-Karjala
12. Keski-Suomi
13. Etelä-Pohjanmaa
14. Pohjanmaa
15. Keski-Pohjanmaa
16. Pohjois-Pohjanmaa
17. Kainuu
18. Lappi



# Tutkimustulokset

## 1 Lapin ja koko maan yritykset

Suomessa oli 250 378 yritystä vuonna 2006.<sup>1</sup> Näistä yrityksistä noin 8480 toimi Lapissa. Lapissa on kaupan alan ja teollisuusyrityksiä suhteellisesti jonkin verran vähemmän ja palvelualan yrityksiä suhteellisesti enemmän kuin koko maassa keskimäärin.



Toimialan nimen jäljessä on sulussa Tilastokeskuksen toimialaluokituksen (TOL 2002) mukainen toimialanumero.

<sup>1</sup> Lähde: Tilastokeskus: Yritys- ja toimipaikkarekisteri



## 2 Yritykset ja työllisyys

Lapin maakunnassa työskenteli vuonna 2007 noin 74 000 työntekijää<sup>2</sup>. Työttömyysaste oli vuonna 2007 Tilastokeskuksen työvoimatiedustelun mukaan koko maassa 6,9 % ja Lapissa 10,9 %.

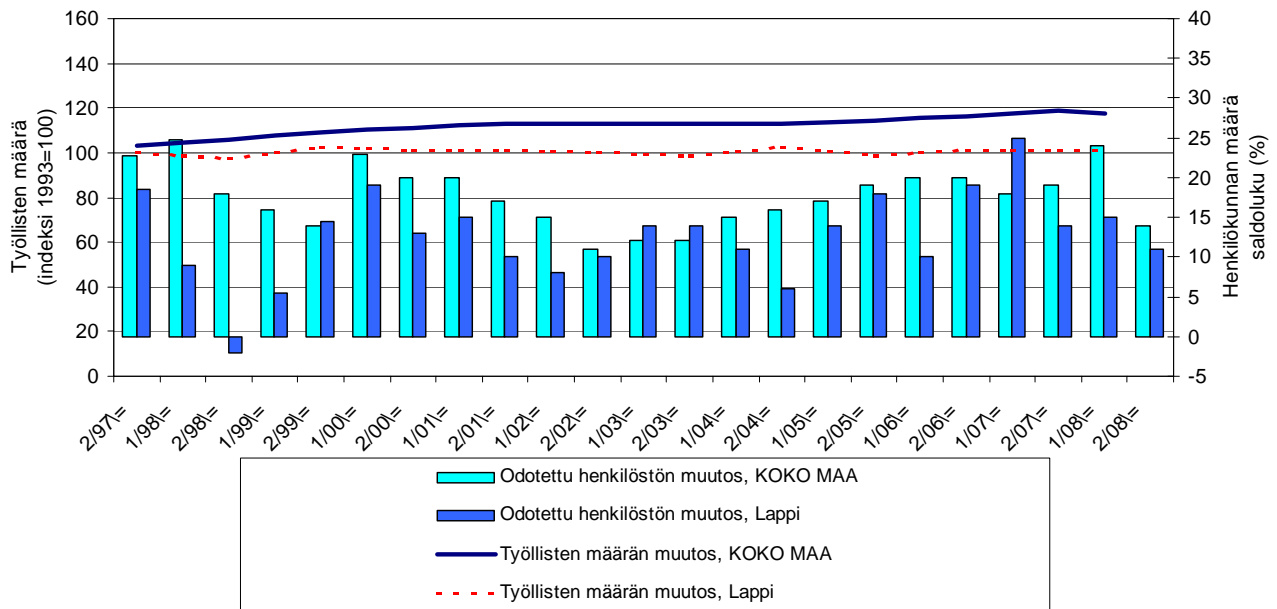
Taulukko 2: Pk-yritysten suhdannenäkymät henkilökunnan määrän osalta seuraavan vuoden kuluttua.

	Suurempi %	Yhtä suuri %	Pienempi %	Saldoluku %
<b>KOKO MAA</b>	22	70	8	<b>14</b>
<b>Lappi</b>	20	71	9	<b>11</b>

Lapissa toimivat pk-yritykset odottavat edelleen työllisyyden paranevan seuraavan vuoden aikana. Henkilökunnan määrän suhdannenäkymiä kuvaava saldoluku on alueella hieman pienempi kuin koko maassa keskimäärin. Henkilökunnan määrän suhdannenäkymät ovat Lapissa hieman matalammalla tasolla kuin keväällä 2008 (saldoluku tuolloin +15 %). Koko maassa ovat henkilökunnan määrän suhdannenäkymät heikommät kuin edellisessä kyselyssä, sillä keväällä 2008 henkilökunnan määrän saldoluku oli +24 %.

Seuraavassa kuviossa on verrattu Lapin työllisten määrää (indeksi 1995=100) ja pk-yritysten henkilökunnan määrän suhdannenäkymiä seuraavan vuoden aikana<sup>3</sup>.

### 2. HENKILÖKUNNAN MÄÄRÄN MUUTOSODOTUKSET SEURAAVAN VUODEN AIKANA SEKÄ TYÖLLISTEN MÄÄRÄN TILASTOITU MUUTOS



<sup>2</sup> Lähde: Tilastokeskus, Työvoimatutkimus.

<sup>3</sup> Kysymysmuoto muuttui 1/2000. Tätä aiemmin kysyttiin suhdannenäkymät seuraavan puolen vuoden aikana.

## 3 Pk-yritysten suhdannenäkymät

### 3.1 Yleiset suhdannenäkymät

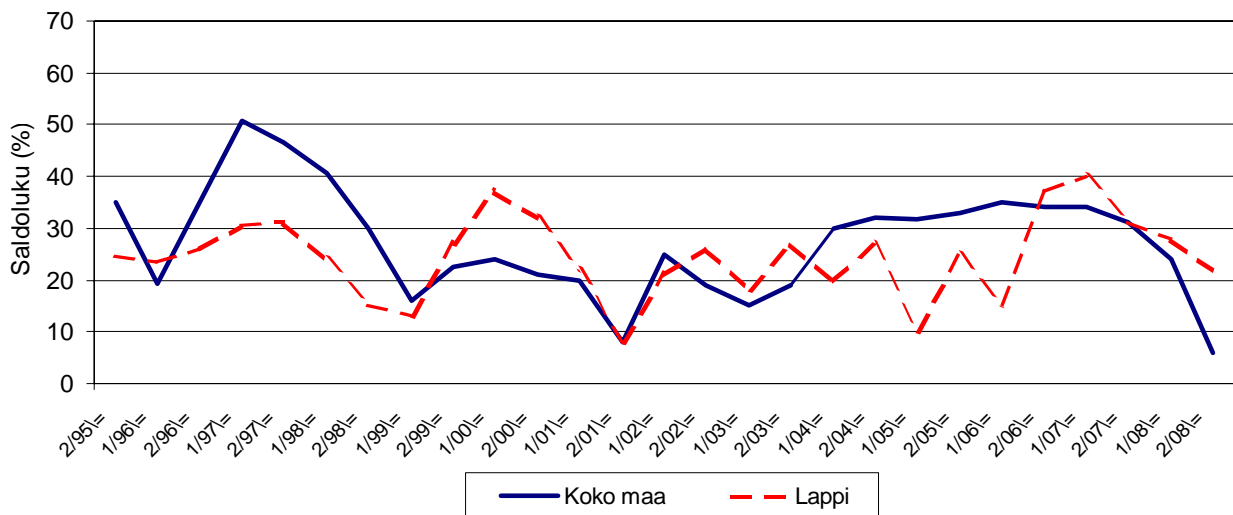
Taulukko 3.1: Pk-yritysten suhdannenäkymät oman yrityksen kannalta lähimmän vuoden aikana.

	Paranee %	Pysyy ennallaan %	Huononee %	Saldoluku %
<b>KOKO MAA</b>	24	59	18	<b>6</b>
<b>Lappi</b>	39	45	17	<b>22</b>

Pk-yritykset odottavat suhdanteiden paranevan lähimmän vuoden aikana Lapissa ja koko maassa oman yrityksen kannalta. Lapissa toimivista pk-yrityksistä nyt 39 prosenttia ennakoii suhdannenäkymien lähimmän vuoden aikana paranevan ja 17 prosenttia yrityksistä ennakoii suhdanteiden heikkenevän. Alueen pk-yritysten yleiset suhdannenäkymät ovat paremmat kuin koko maan suhdannenäkymät.

Seuraavasta kuviosta nähdään pk-yritysten yleisten suhdannenäkymien kehitys tutkimusjaksosta 2/95 lähtien. Kevään 2008 tilanteeseen verrattuna ovat Lapin ja koko maassa toimivien pk-yritysten suhdannenäkymät lähimmän vuoden aikana laskeneet.

#### 3.1 YLEISET SUHDANNENÄKYMÄT LÄHIMMÄN VUODEN AIKANA



## 3.2 Suhdannenäkymät osatekijöittäin

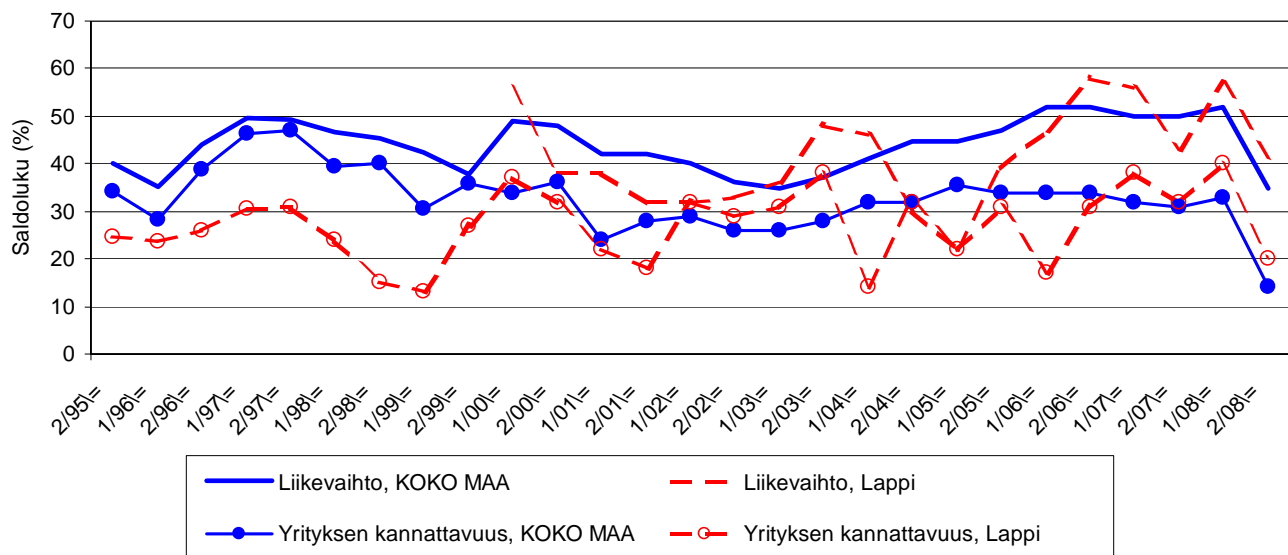
Taulukko 3.2: Pk-yritysten suhdannenäkymät osatekijöittäin seuraavan vuoden kuluttua.

	Liikevaihto	Investointien arvo	Viennin arvo	Tuonnin arvo	Tuotanto-kustannukset	Yrityksen kannattavuus	Vakavaraisuus	Tuotekehityspanostukset
<b>KOKO MAA</b>								
Suurempi	47	19	18	17	51	32	32	24
Yhtä suuri	41	64	73	74	41	50	60	67
Pienempi	12	17	8	9	8	18	8	9
<b>Saldoluku (%)</b>	<b>35</b>	<b>2</b>	<b>10</b>	<b>8</b>	<b>43</b>	<b>14</b>	<b>24</b>	<b>15</b>
<b>Lappi</b>								
Suurempi	49	21	22	12	57	40	38	32
Yhtä suuri	43	51	69	78	38	41	53	61
Pienempi	8	29	9	10	5	20	9	7
<b>Saldoluku (%)</b>	<b>41</b>	<b>-8</b>	<b>13</b>	<b>3</b>	<b>52</b>	<b>20</b>	<b>28</b>	<b>25</b>

Koko maan ja Lapin pk-yritysten suhdannenäkymät ovat seuraavan vuoden kuluttua lähes kaikkien osatekijöiden osalta edelleen positiiviset. Poikkeuksen tuo alueen näkymät investointien arvon suhteen. Verrattuna koko maan tuloksiin, Lapissa toimivien pk-yritysten suhdannenäkymät ovat keskimääräistä heikommat investointien ja tuonnin arvon kohdalla. Verrattuna koko maahan, Lapissa suhdannenäkymät ovat positiivisempia liikevaihdon, viennin arvon, tuotantokustannusten, yrityksen kannattavuuden, vakavaraisuuden sekä tuotekehityspanostusten osalta.

Seuraavasta kuviosta nähdään pk-yritysten liikevaihdon ja yrityksen kannattavuuden suhdannenäkymien<sup>4</sup> kehitys jaksosta 2/95 lähtien. Sekä liikevaihdon että kannattavuuden suhdannenäkymät ovat Lapissa sekä koko maassa laskeneet kevään 2008 kyselystä.

### 3.2 SUHDANNENÄKYMÄT SEURAAVAN VUODEN KULUTTUA



<sup>4</sup> Kysymysmuoto muuttui 1/2000. Tätä aiemmin kysyttiin suhdannenäkymät seuraavan puolen vuoden aikana.

## 4 Pk-yritysten kehittämistarpeet

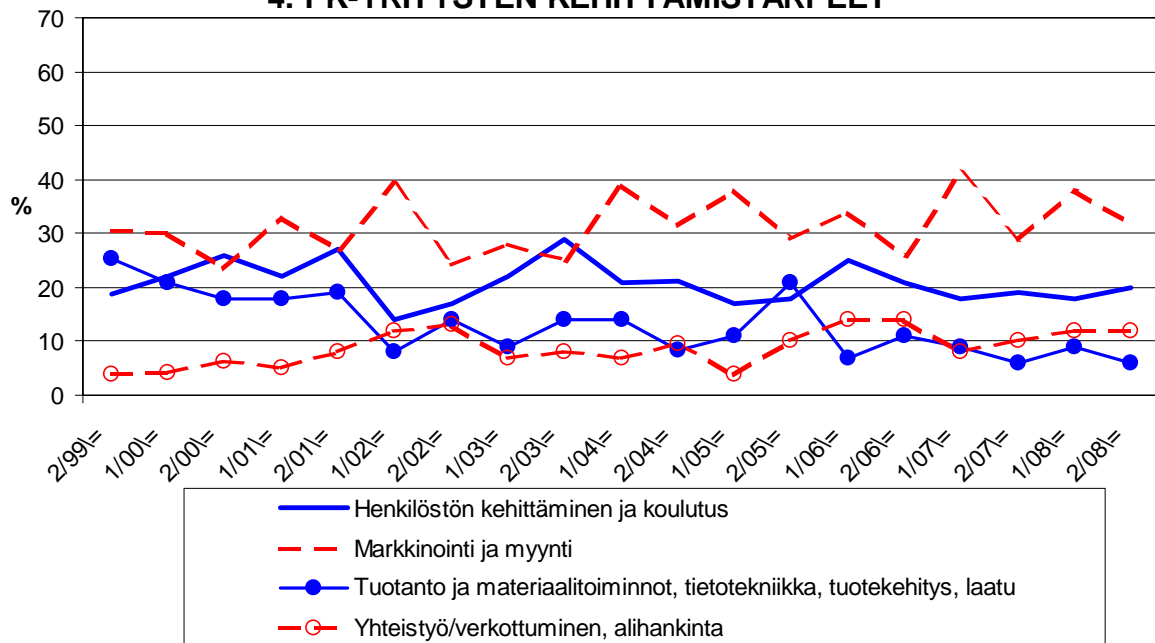
Taulukko 4: Pk-yrityksillä eniten kehittämistarvetta tällä hetkellä.

	KOKO MAA %	Lappi %
Johtaminen	5	7
Henkilöstön kehittäminen ja koulutus	18	20
Markkinointi ja myynti	27	32
Vienti ja kansainvälistyminen	3	4
Rahoitus, talous ja laskentatoimi	6	10
Tuotanto ja materiaalitoiminnot, tietotekniikka, tuotekehitys, laatu	10	6
Yhteistyö/verkottuminen, alihankinta	12	12
Ympäristö- ja muiden säädösvaatimusten ottaminen huomioon toiminnassa	2	4
Ei kehittämistarvetta	17	4

Koko maan ja Lapin alueen pk-yritysten kehittämistarpeet ovat melko samansuuntaisia. Lapin pk-yrityksissä koetaan olevan, koko maan keskiarvon tavoin, eniten kehittämistarvetta markkinoinnissa ja myynnissä. Seuraavaksi eniten kehittämistarvetta sekä alueen että koko maan pk-yrityksillä on henkilöstön kehittämisessä ja koulutuksessa. Verrattuna koko maan tuloksiin, Lapissa koetaan olevan enemmän kehittämistarvetta mm. rahoituksen ja talouden alalla sekä ympäristö- ja muiden säädösvaatimusten huomioon ottamisessa.

Markkinointiin ja myyntiin sekä tuotantoon liittyvät tarpeet ovat vähentyneet Lapissa toimivien pk-yritysten keskuudessa. Sen sijaan henkilöstön kehittämiseen ja koulutukseen liittyvät tarpeet ovat hieman lisääntyneet kevään 2008 tilanteeseen verrattuna.

### 4. PK-YRITYSTEN KEHITTÄMISTARPEET



## 5 Pk-yritysten kehittämisen pahimmat esteet

Taulukko 5: Pk-yritysten kehittämisen pahimmat esteet.

	KOKO MAA	Lappi
	%	%
<b>YRITYSTOIMINNAN SÄÄTELY</b>	<b>4</b>	<b>3</b>
byrokratia	1,5	1,3
työlainsäädäntö	0,8	
työehtosopimukset	0,5	
muu sääntely	1,2	2,0
<b>KUSTANNUSTASO</b>	<b>14</b>	<b>22</b>
verotus	2,3	7,2
palkkataso	2,7	3,9
työn sivukulut	4,7	7,2
muut tuotantokustannukset	3,8	2,6
<b>KILPAILUTILANNE</b>	<b>14</b>	<b>15</b>
kireä kilpailutilanne	10,3	8,6
markkinoiden liiallinen keskittyminen	1,2	0,7
julkisen sektorin elinkeinotoiminta	0,6	1,3
markkinoita vääristävät tuet	0,5	0,7
harmaa talous, konkurssit jne.	0,5	
kysynnän riittämättömyys	1,2	2,6
<b>RAHOITUS</b>	<b>6</b>	<b>7</b>
rahoituksen saatavuus	1,7	0,7
rahoituksen hinta	1,2	2,6
vakuuksien puute	2,8	3,3
<b>RESURSSITEKIJÄT</b>	<b>23</b>	<b>21</b>
ammattitaitoisen työvoiman saatavuus	14,9	12,5
alihankkijoiden/osatoimittajien		
saatavuus	1,0	1,3
toimitilat	1,4	1,3
koneet ja laitteet	0,8	1,3
muut resurssitekijät, esim. raaka-aineet	4,2	3,9
<b>YLEINEN SUHDANNE- /MAAILMANTILANNE</b>	<b>18</b>	<b>20</b>
<b>MUUT TEKIJÄT</b>	<b>8</b>	<b>7</b>
<b>EI OSAA SANOA</b>	<b>13</b>	<b>6</b>

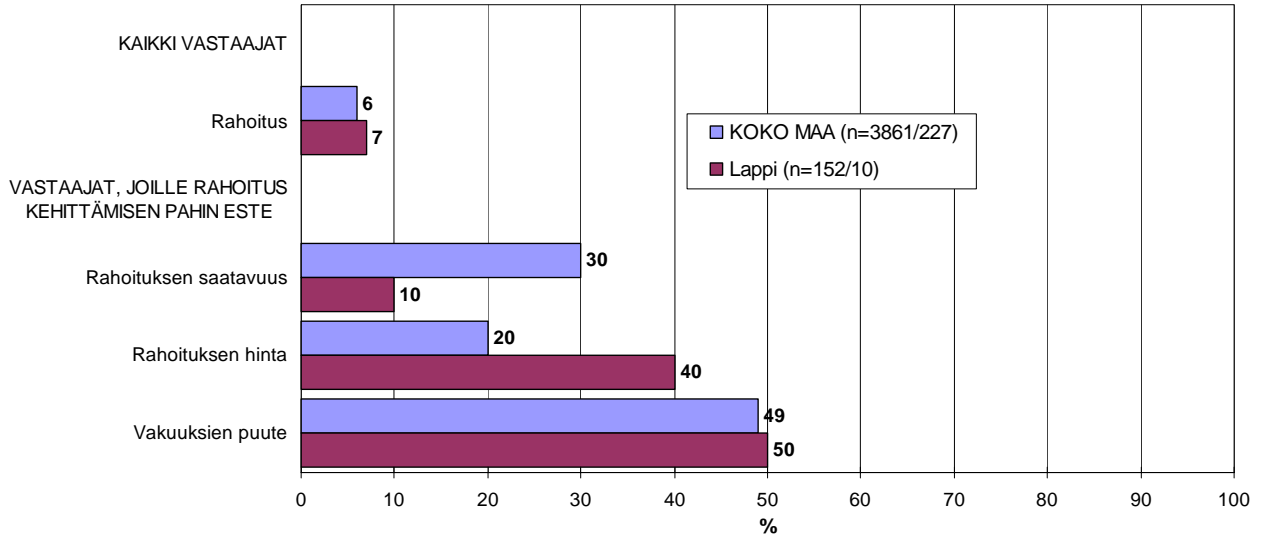
Lapissa pk-yritysten kehittämisen pahimpia esteitä ovat kustannustaso ja resurssitekijät. Kustannustasoon liittyvät tekijät koetaan muuta maata suuremmiksi esteiksi. Kustannustason tekijöistä erityisesti verotus ja työn sivukulut koetaan alueen pk-yritysten keskuudessa yrityksen kehittämisen esteiksi.

Rahoitukseen liittyvät tekijät ovat kehittämisen pahimpana esteenä 7 prosentilla Lapin pk-yrityksistä. Näistä yrityksistä vakuuksien puute on pahimpana esteenä 50 prosentilla ja rahoituksen saatavuus 10 prosentilla pk-yrityksistä. Lapissa rahoituksen hintaa ei pidetty kevään 2008 tuloksissa esteenä, mutta nyt 40 prosenttia pk-yrityksistä kokee sen kehittämisen esteeksi. Lapissa toimivat pk-yritykset kokevat rahoituksen olevan edellismittauksesta poiketen suurempi kehittämisen este kuin koko maan pk-yritykset keskimäärin. Lapissa rahoituksen merkitys kaikkien pk-yritysten keskuudessa on lisääntynyt. Koko maassa rahoituksen merkitys kaikkien yritysten kohdalla on hieman laskenut.

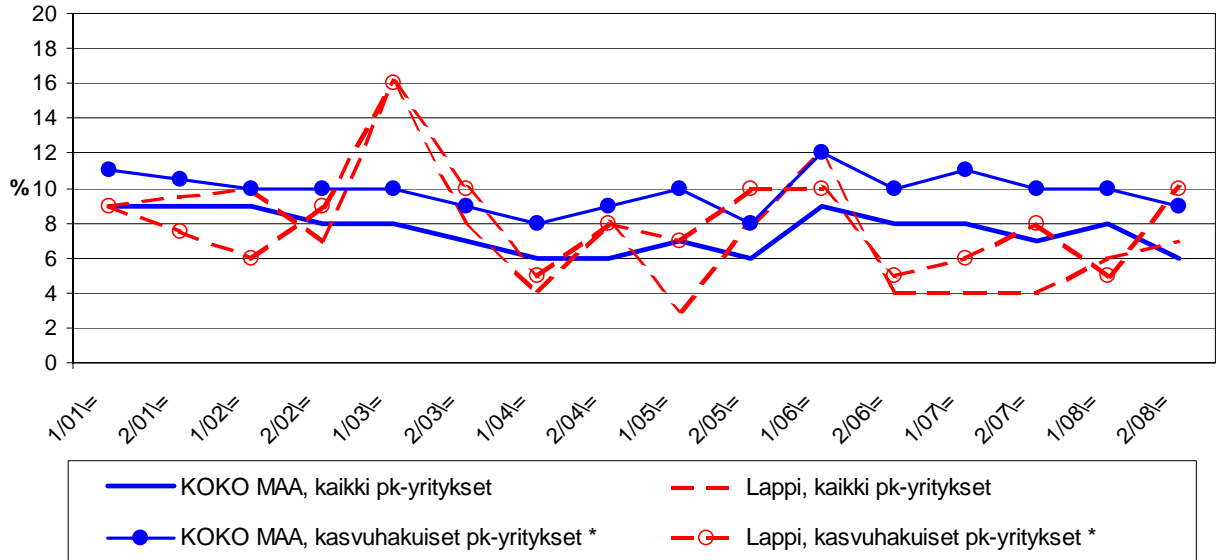
## 5.1 PK-YRITYSTEN KEHITTÄMISEN ESTEET

## -Rahoitus-

n=kaikki vastaajat/rahoitus suurin kehittämisen este



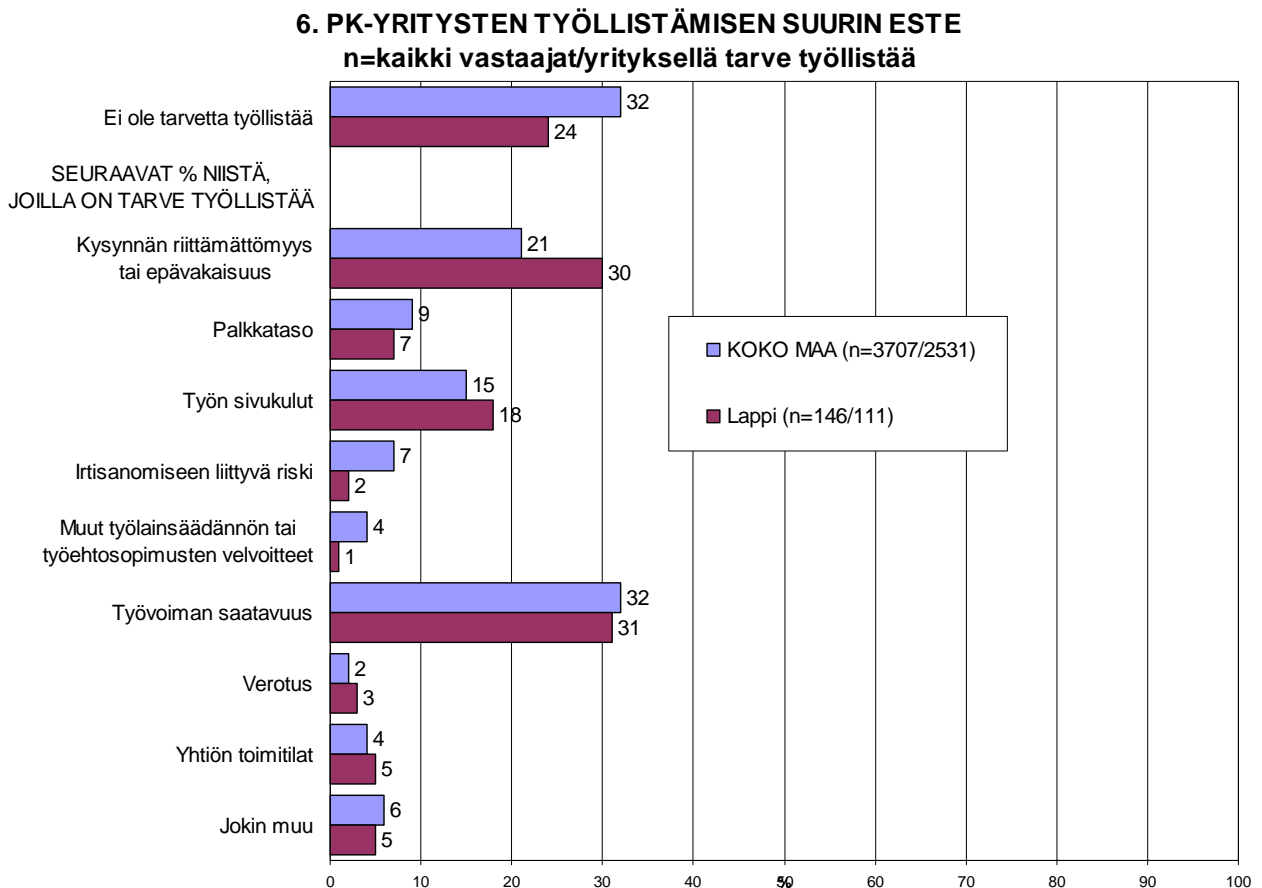
## 5.2 PK-YRITYSTEN KEHITTÄMISEN ESTEET - Rahoitus kokonaisuudessaan -



\*) Yritys on voimakkaasti kasvuhakuinen tai pyrkii kasvamaan mahdollisuuksien mukaan

## 6 Pk-yritysten työllistämisen esteet

Lapin pk-yrityksillä työllistämisen suurimpana esteenä on työvoiman saatavuus. Lähes kolmannes niistä alueen pk-yrityksistä, joilla on tarvetta työllistää, pitää työvoiman saatavuutta työllistämisen suurimpana esteenä. Koko maan tasolla työvoiman saatavuutta piti suurimpana esteenä 32 prosenttia niistä pk-yrityksistä joilla on tarve työllistää. Merkittävänä työllistämisen esteenä alueella pidetään myös kysynnän riittämättömyyttä ja epävakaisuutta. Lapissa 24 prosentilla pk-yrityksistä ei ole tarvetta työllistää, kun koko maan luku on hieman suurempi, 32 prosenttia.

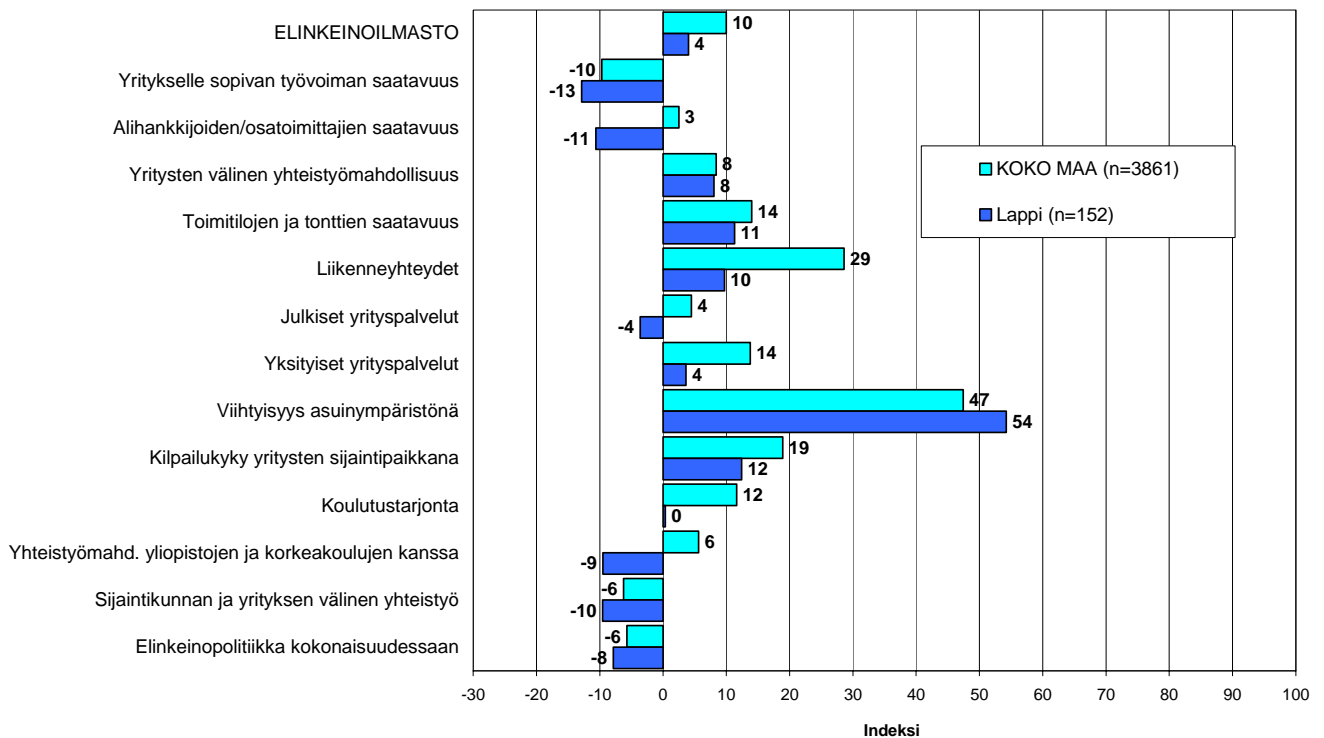


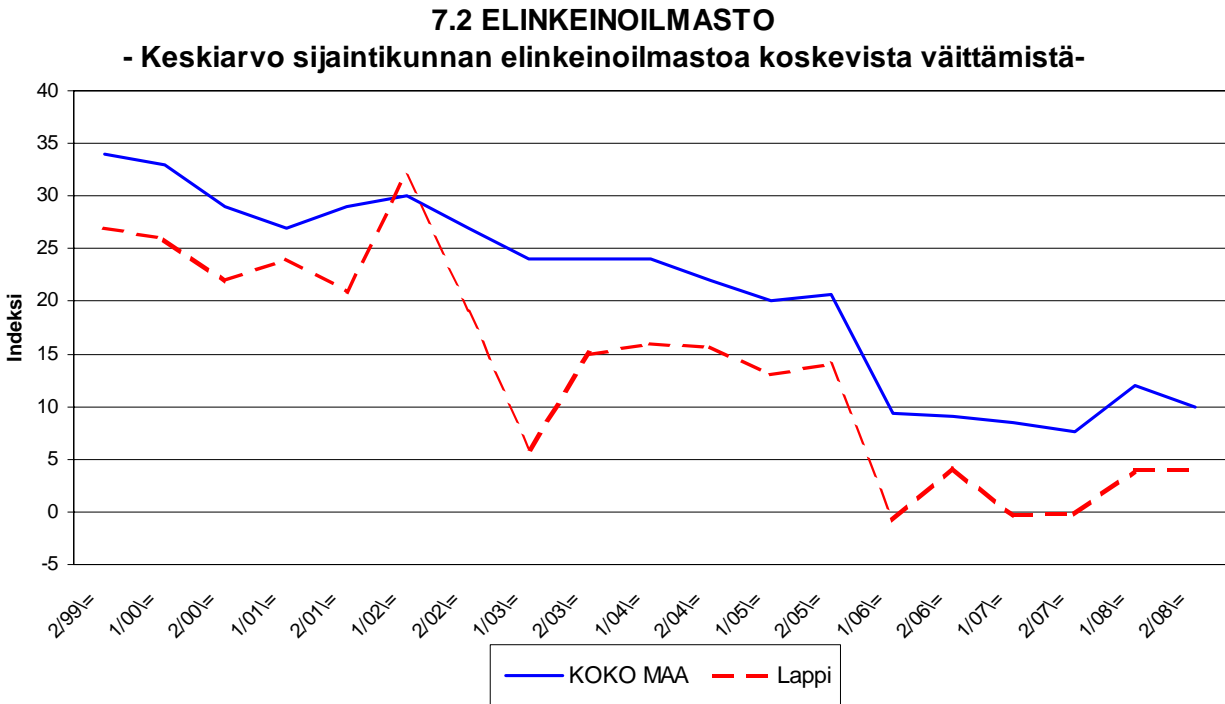


## 7 Elinkeinoilmasto

Yrityksen sijaintikuntaan elinkeinon harjoittamisen näkökulmasta ollaan Lapissa tyytymättömämpiä kuin koko maassa keskimäärin. Tyytyväisimpiä Lapissa sijaitsevat pk-yritykset ovat alueen viihtyisyyteen asuinympäristönä, myös sijaintipaikkaa kilpailukyvyn näkökulmasta pidetään hyvänä. Tyytymättömiä Lapissa ollaan yritykselle sopivan työvoiman saatavuuteen, alihankkijoiden/osatoimittajien saatavuuteen sekä sijaintikunnan ja yrityksen väliseen yhteistyöhön. Lapissa ollaan usean tekijän kohdalla melko tyytymättömiä, verrattaessa koko maan tuloksiin. Erityisesti koulutustarjontaan ja yksityisiin yrityspalveluihin ollaan selvästi tyytymättömämpiä kuin koko maassa keskimäärin. Selvän poikkeuksen muodostaa tekijä viihtyisyys asuinympäristönä, johon Lapin pk-yritykset ovat selvästi tyytyväisempiä kuin koko maassa vastaajat ovat keskimäärin. Verrattaessa tuloksia kevääseen 2008 on tyytyväisyys elinkeinoilmastoon Lapissa pysynyt samalla tasolla. Koko maan keskimääräinen tyytyväisyys elinkeinoilmastoon on hieman heikompi kuin keväällä 2008. Aiemmin kysytyt tekijät 'yhteiskunnalliset turvallisuuspalvelut' ei ole ollut mukana kyselyssä vuodesta 2006 lähtien.

7.1 ELINKEINOILMASTO  
n=kaikki vastaajat





## 8 Pk-yritysten kasvuhakuisuus

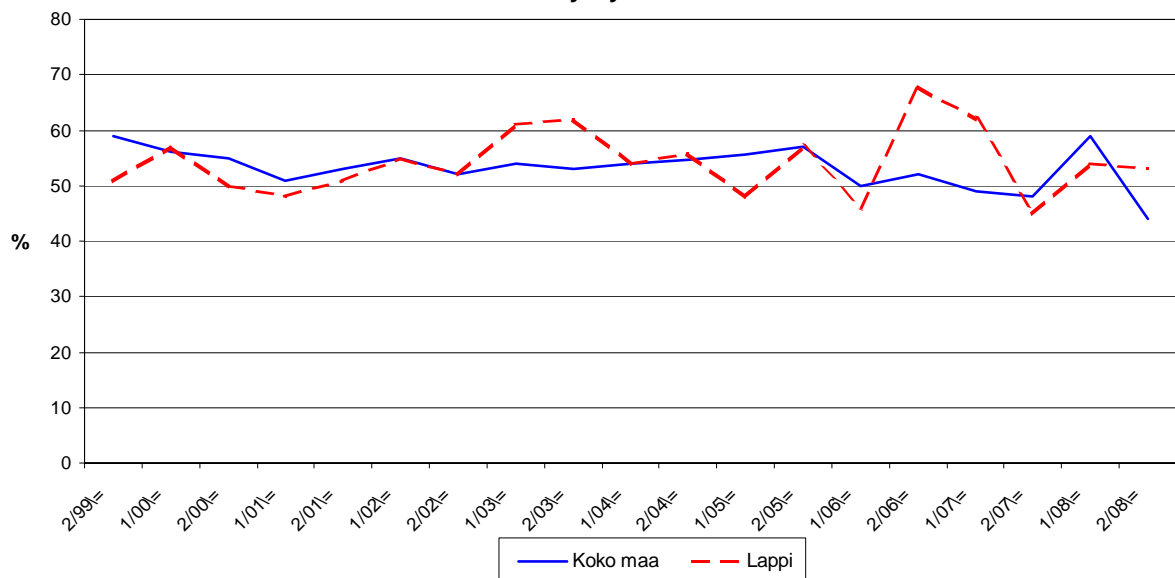
Taulukko 6: Pk-yritysten kasvuhakuisuus.

	KOKO MAA %	Lappi %
Olemme voimakkaasti kasvuhakuinen	9	11
Pyrimme kasvamaan mahdollisuuksien mukaan	34	43
Pyrimme säilyttämään asemamme	37	35
Yrityksellämme ei ole kasvutavoitteita	17	10
Toiminta loppuu seuraavan vuoden aikana	3	1

Lapissa on hieman enemmän voimakkaasti kasvuhaluisia pk-yrityksiä, kuin koko maassa keskimäärin. Yrityksen toiminnan loppumisesta seuraavan vuoden aikana ennakoi kolme prosenttia koko maan ja prosentti alueen pk-yrityksistä. Tärkeimpänä kasvukeinonaan alueen pk-yritykset pitävät uusien tuotteiden ja palvelujen kehittämistä sekä myynnin ja markkinoinnin lisäämistä kotimaassa. Myös yhteistyön lisääminen muiden yritysten kanssa koetaan tärkeäksi kasvukeinoksi.

Voimakkaasti tai mahdollisuuksien mukaan kasvavia pk-yrityksiä on Lapissa yhteensä 53 prosenttia, kun koko maassa niitä on vähemmän, eli yhteensä 44 prosenttia. Voimakkaasti kasvuhakuisten yritysten osuus on laskenut koko maassa ja pysynyt ennallaan alueella kevääseen 2008 verrattuna.

**8. PK-YRITYSTEN KASVUHAKUISUUS**  
-Voimakkaasti ja mahdollisuuksien mukaan kasvavien yritysten osuus  
kaikista yrityksistä-



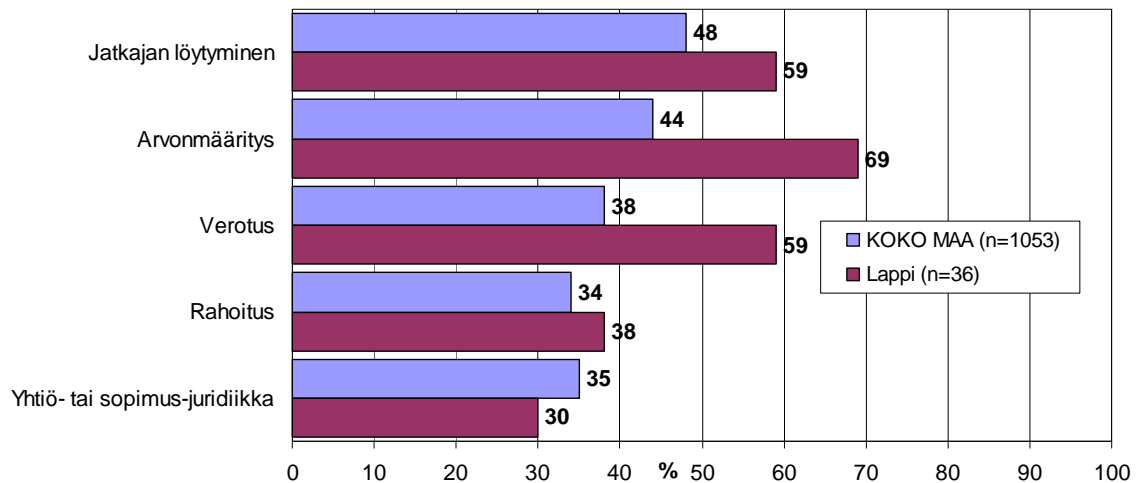
## 9 Sukupolven- tai omistajanvaihdokset

Taulukko 7: Sukupolven- tai omistajanvaihdokset pk-yrityksissä.

	KOKO MAA %	Lappi %
SUKUPOLVEN- TAI OMISTAJANVAIHDOS ODOTETTAVISSA LÄHIMMÄN 5 VUODEN AIKANA		
Ei	59	66
Kyllä, 1-2 vuoden sisällä	11	10
Kyllä, 3-5 vuoden sisällä	17	14
Ei osaa sanoa	14	10

Lapin alueella on sukupolven- tai omistajanvaihdos odotettavissa lähimmän viiden vuoden aikana kahdessa kolmesta pk-yrityksestä. Suurimmat haasteet sukupolven- tai omistajanvaihdosta aikoville yrityksille Lapin alueella ovat arvonmääritys, jatkajan löytäminen sekä verotus.

### 9. ODOTETTAVISSA OLEVAT ONGELMAT SUKUPOLVEN-TAI OMISTAJANVAIHDOKSEEN LIITTYVISSÄ ASIOISSA -Yrityksen, jossa vaihdos odotettavissa lähimmän 5 vuoden aikana- n=sukupolven/omistajanvaihdos viiden vuoden sisällä

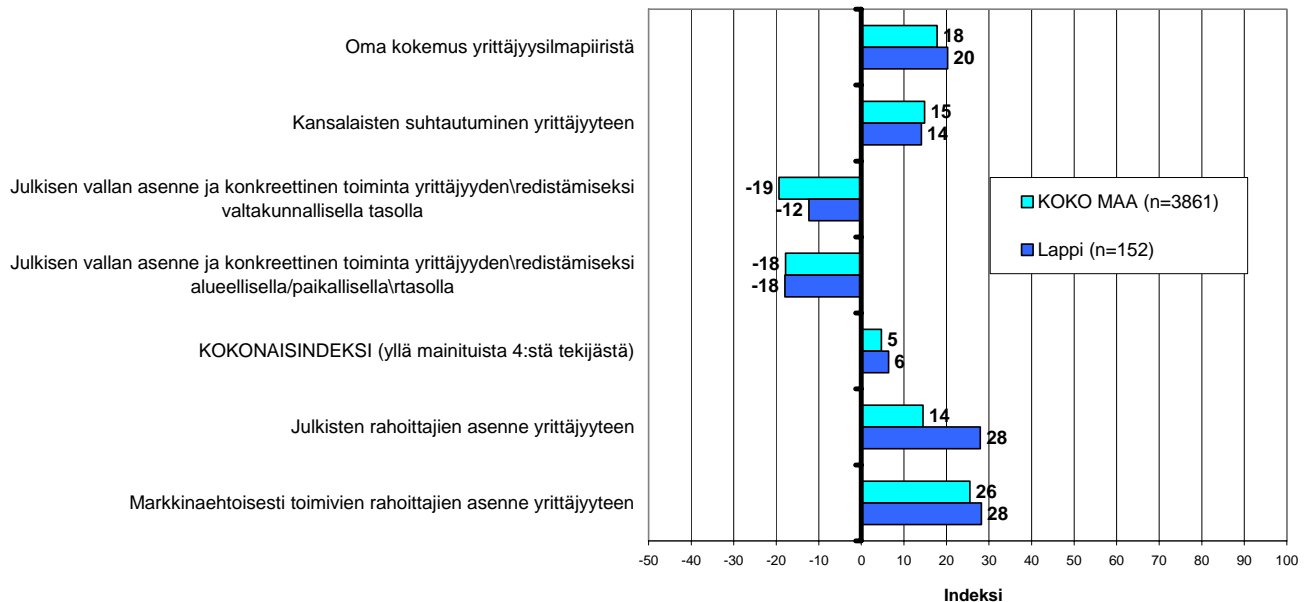


## 10 Yrittäjyysilmapiiri

Koko maan keskimääräinen kokonaisindeksi yrittäjyysilmapiirille on positiivinen +5, kun Lapille se on +6. Indeksien osatekijöistä kansalaisten suhtautuminen yrittäjyyteen ja oma kokemus yrittäjyysilmapiiristä arvioidaan positiivisiksi tekijöiksi. Julkisen vallan asenne ja toimet arvioidaan selkeästi negatiivisiksi sekä Lapin että koko maan osalta.

Julkisten rahoittajien ja myös markkinaehtoisesti toimivien rahoittajien asenne yrittäjyyteen arvioidaan Lapin alueella hieman paremmiksi kuin koko maassa keskimäärin. Markkinaehtoisesti toimivien rahoittajien asenne saa yhtäläisen arvion julkiseen puoleen verrattuna Lapissa, kun taas koko maassa markkinaehtoisten rahoittajien asenne koetaan julkisia positiivisempänä.

### 10. YRITTÄJYYSILMAPIIRI n=kaikki vastaajat



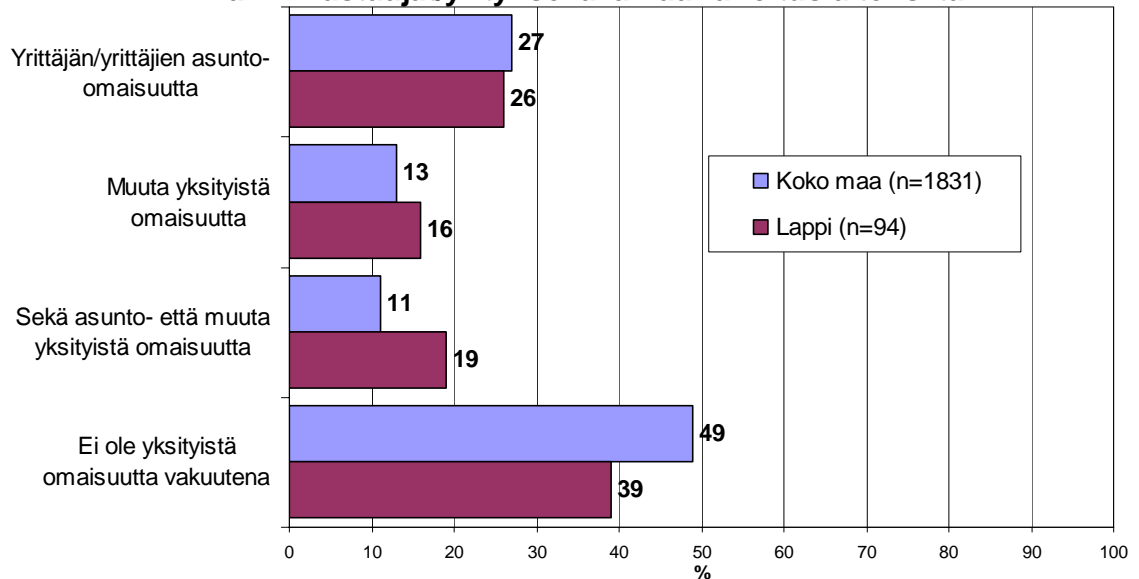
## 11 Pk-yritysten rahoitus

Lapin alueen yrityksistä 36 prosenttia oli ottanut ulkopuolista rahoitusta viimeisten 12 kuukauden aikana, kun taas koko maassa näin oli tehnyt 31 prosenttia.

Koko maan pk-yrityksistä 51 prosentilla on lainaa rahoituslaitoksilta, kun alueella vastaava lukema on 66. Koko maan osalta noin puolella (49%) niistä, joilla on lainaa rahoituslaitoksilta, ei ole yksityistä omaisuutta lainan vakuutena. Lapissa vastaava lukema on 39 prosenttia. Sekä koko maan että alueen osalta useimmiten lainojen vakuutena on yrittäjän / yrittäjien asunto-omaisuutta, jota on vakuutena hieman yli neljäsosalla koko maan ja alueen pk-yrityksistä.

### 11. ONKO YRITYKSEN LAINOJEN VAKUUTENA YKSITYISTÄ OMAISUUTTA TÄLLÄ HETKELLÄ

n= kaikki vastaajat/yrityksellä lainaa rahoituslaitoksilta

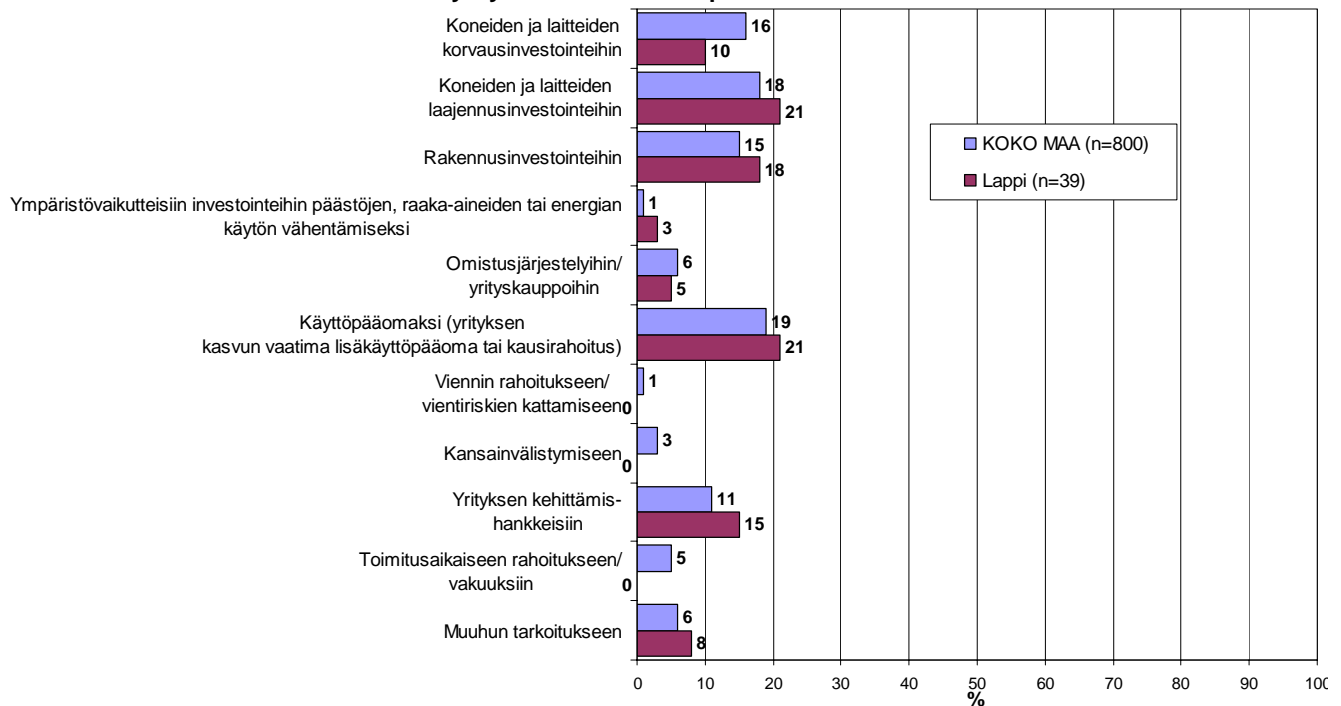


Noin joka neljäs alueella ja viidennes koko maassa toimivista pk-yrityksistä aikoo ottaa ulkopuolista rahoitusta seuraavan vuoden aikana. Tärkeimpänä käyttötarkoituksena rahoitukselle pidetään alueella edelleen rahoituksen ottamista käyttöpääomaksi sekä koneiden ja laitteiden laajennusinvestointeihin. Lapin pk-yritykset aikovat hankkia ulkoista rahoitusta useimmiten pankista (87 %) tai Finnverasta (46 %). Rahoitusyhtiöistä rahoitusta aikoo hakea 13 prosenttia rahoitusta hakevista alueen yrityksistä.

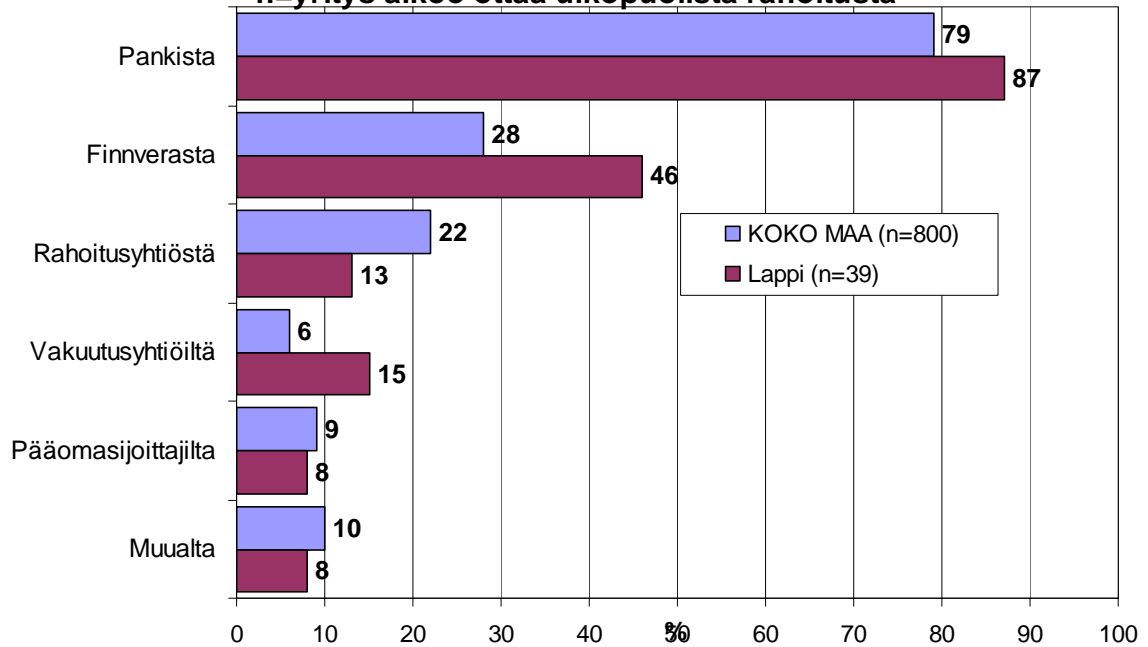
Koko maan yrityksistä hieman vajaa kolmasosa on tehnyt ympäristövaikuttaisia investointeja viimeisen kolmen vuoden aikana päästöjen, raaka-aineiden tai energian käytön vähentämiseksi. Lapissa 34 prosenttia pk-yrityksistä on tehnyt ympäristövaikuttaisia investointeja.

## 12. TÄRKEIN KÄYTTÖTARKOITUS ULKOPUOLISELLE RAHOITUKSELLE

-Yritykset, jotka aikovat ottaa ulkopuolista rahoitusta-  
n=yritys aikoo ottaa ulkopuolista rahoitusta



### 13. MISTÄ AIKOO HAKEA RAHOITUSTA -Yritykset, jotka aikovat ottaa ulkopuolista rahoitusta- n=yritys aikoo ottaa ulkopuolista rahoitusta



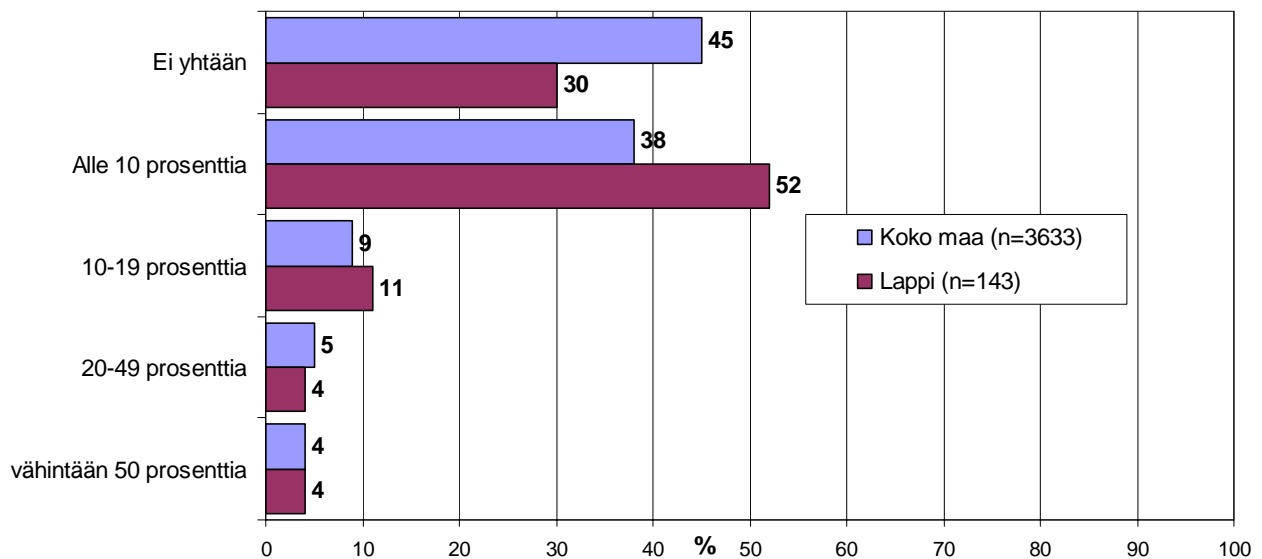


## 12 Pk-yritysten myynti kunnille

45 prosenttia koko maan ja 30 prosenttia alueen pk-yrityksistä ilmoittaa, että liikevaihdosta ei muodostu yhtään myynnistä kunnille. Lapissa sijaitsee keskimäärin enemmän sellaisia pk-yrityksiä, joiden liikevaihdosta muodostuu osa myynnistä kunnille, kuin koko maassa keskimäärin. Koko maan pk-yrityksistä noin neljä kymmenestä ja alueella noin puolet ilmoittaa, että liikevaihdosta muodostuu alle 10 prosenttia myynnistä kunnille.

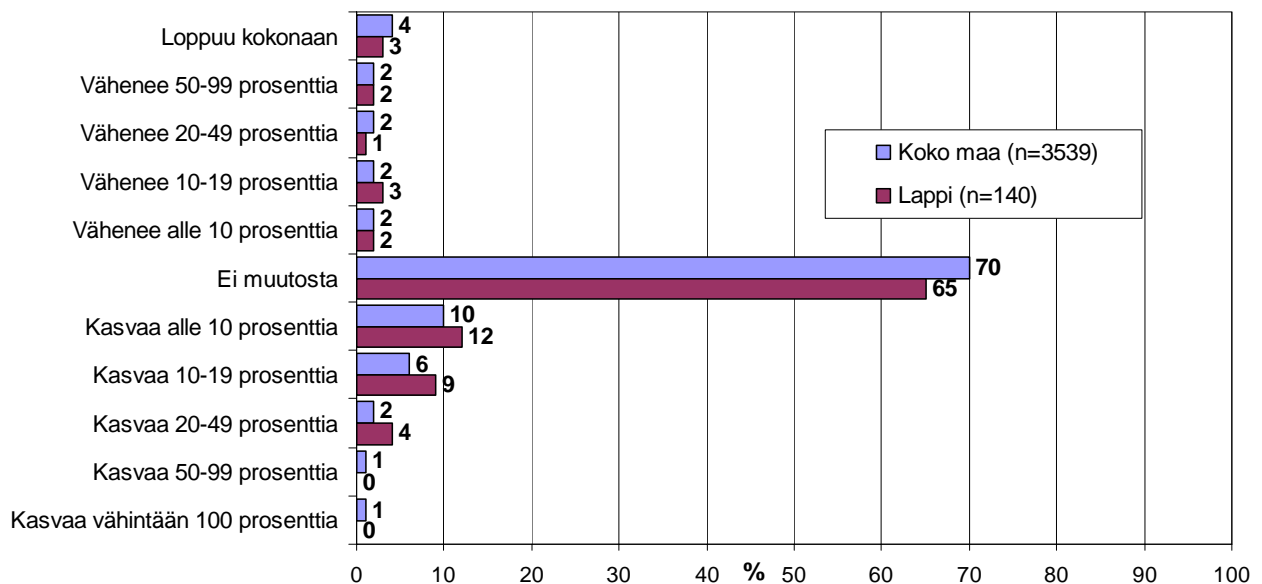
### 14. KUINKA SUURI OSUUS YRITYKSEN LIIKEVAIHDOSTA MUODOSTUU MYNNISTÄ KUNNILLE

n=kaikki vastaajat



Suurin osa sekä koko maan että alueen pk-yrityksistä arvioi, että myynnissä kunnille ei tapahdu muutosta seuraavan viiden vuoden aikana. Hieman harvempi Lapin pk-yrityksistä uskoo myynnin pysyvän samana verrattuna koko maan pk-yrityksiin. Yhteensä 20 prosenttia koko maan ja 25 prosenttia alueen pk-yrityksistä arvioi myynnin kunnille lisääntyvän seuraavan viiden vuoden aikana. Sen sijaan yhteensä 8 prosenttia alueen ja 8 prosenttia koko maan pk-yrityksistä arvioi myynnin vähenevän. 4 prosenttia koko maan ja 3 prosenttia alueen pk-yrityksistä arvioi myynnin kunnille loppuvan kokonaan seuraavan viiden vuoden aikana.

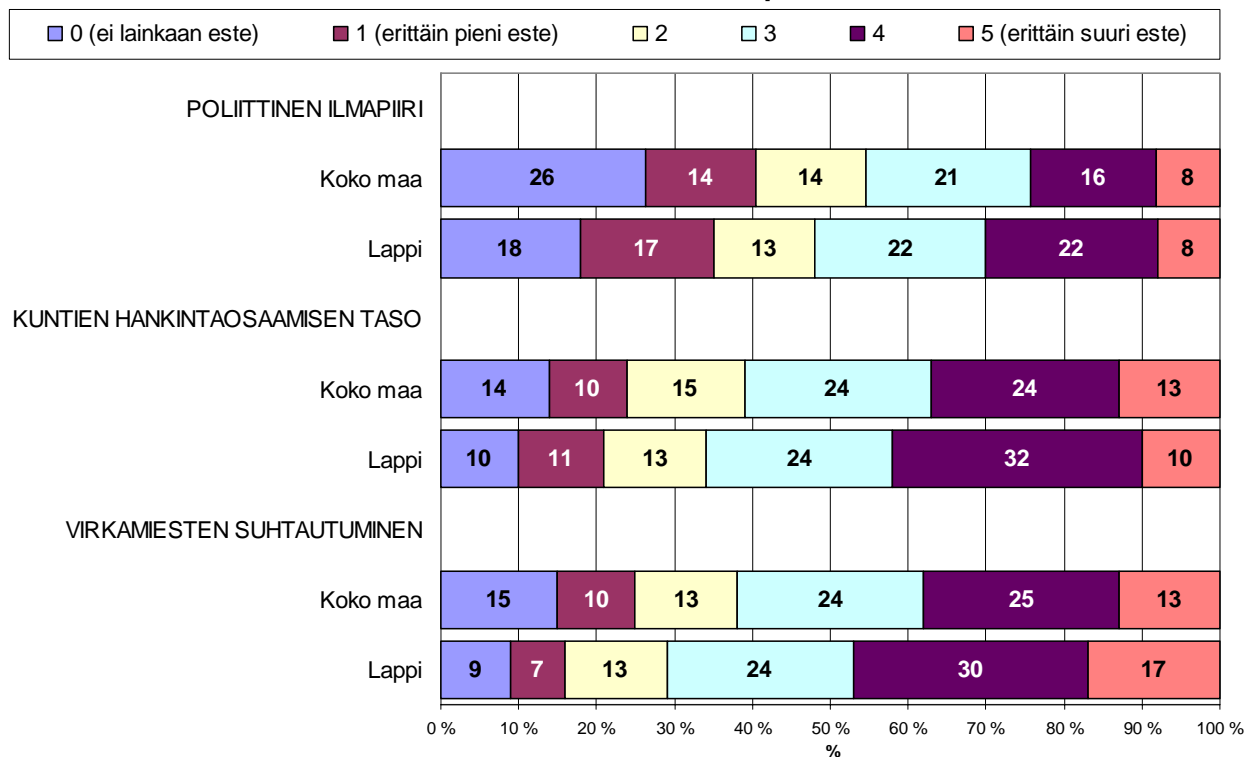
### 15. ARVIO MYYNNIN KEHITTYMISESTÄ KUNNILLE SEURAAVAN VIIDEN VUODEN AIKANA n=kaikki vastaajat



Kaikkia kysytyjä kunnille suuntautuvan myynnin esteitä pidetään alueella useammin myynnin esteenä kuin koko maassa keskimäärin. Koko maan pk-yrityksistä 15 prosenttia pitää erittäin suurena kunnille suuntautuvan myynnin esteenä hankintalain säädöksiä. Hankintalain säädöksiä pidetään selvästi harvemmin alueella erittäin suurena esteenä kuin koko maassa keskimäärin. Kuntien hankintaosaamisen taso nähdään alueella keskimääräistä useammin erittäin suureksi tai suureksi myynnin esteeksi. 13 prosenttia koko maan ja 17 prosenttia alueen pk-yrityksistä pitää virkamiesten suhtautumista erittäin suurena esteenä. Alueella lähes viidennes pk-yrityksistä ei pidä poliittista ilmapiiriä lainkaan esteenä. Poliittinen ilmapiiri on koko maassa useammin kunnille suuntautuva myynnin este kuin alueella keskimäärin. Lisäksi 26 prosenttia koko maan ja 17 prosenttia alueen pk-yrityksistä ei pidä yksityisten tuottajien puuttumista myynnin esteenä lainkaan.

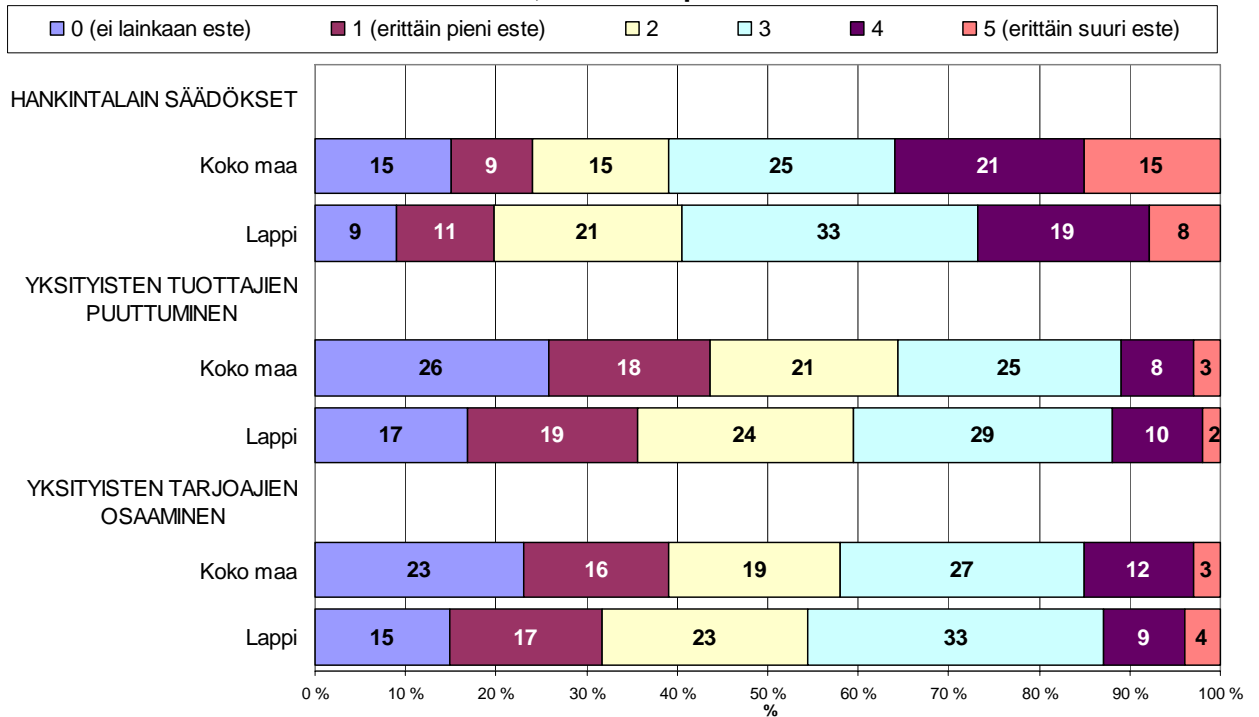
### 16. KUNTIIN SUUNTAUTUVAN MYYNNIN ESTEET (1/2)

Asteikko: 0=ei lainkaan este, 1=erittäin pieni este...5=erittäin suuri



## 15. KUNTIIN SUUNTAUTUVAN MYYNNIN ESTEET (2/2)

Asteikko: 0=ei lainkaan este, 1=erittäin pieni este...5=erittäin suuri este





## Pääkonttorit

- **Helsinki**  
Eteläesplanadi 8 • PL 1010, 00101 Helsinki  
Faksi 020 460 7220
- **Kuopio**  
Haapaniemenkatu 40 • PL 1127, 70111 Kuopio  
Faksi 020 460 3240
- Finnvera Oyj • valtakunnallinen vaihde 0204 6011  
Internet: [www.finnvera.fi](http://www.finnvera.fi)

## Aluekonttorit

- **Helsinki (Pääkaupunkiseutu)**  
Eteläesplanadi 8 • PL 249, 00101 Helsinki  
Faksi 020 460 3401
  - **Uusimaa**  
Eteläesplanadi 8 • PL 1010, 00101 Helsinki  
Faksi 020 460 7110
  - **Joensuu**  
Torikatu 9 A, 80100 Joensuu  
Faksi 020 460 2163
  - **Jyväskylä**  
Sepänkatu 4, 40100 Jyväskylä  
Faksi 020 460 2299
  - **Kajaani**  
Kauppakatu 1, 87100 Kajaani  
Faksi 020 460 3899
  - **Kuopio**  
Haapaniemenkatu 40 • PL 1127, 70111 Kuopio  
Faksi 020 460 3330
  - **Lahti**  
Laiturikatu 2, 5. kerros, 15140 Lahti  
Faksi 020 460 2249
  - **Lappeenranta**  
Snellmaninkatu 10, 53100 Lappeenranta  
Faksi 020 460 2149
  - **Mikkeli**  
Linnankatu 5, 50100 Mikkeli  
Faksi 020 460 3690
  - **Oulu**  
Asemakatu 37, 90100 Oulu  
Faksi 020 460 3944
  - **Pori**  
Valtakatu 6, 28100 Pori  
Faksi 020 460 2349
  - **Rovaniemi**  
Maakuntakatu 10 • PL 8151, 96101 Rovaniemi  
Faksi 020 460 2099
  - **Seinäjoki**  
Kauppatori 1 – 3, 60100 Seinäjoki  
Faksi 020 460 2399
  - **Tampere**  
Hämeenkatu 9 • PL 559, 33101 Tampere  
Faksi 020 460 3711
  - **Turku**  
Eerikinkatu 2, 20100 Turku  
Faksi 020 460 3649
  - **Vaasa**  
Pitkäkatu 55, 65100 Vaasa  
Faksi 020 460 3849
- ### Pietarin-edustusto
- **Finnveran Pietarin edustusto**  
Finnish-Russian Innovation Center  
Business Center Apollo, office 500  
Dobrolyubova Prospect 8  
St. Petersburg 197198  
Russia  
Puhelin +7 812 335 2234  
Faksi +7 812 335 2236

- Mannerheimintie 76 A  
PL 999, 00101 Helsinki  
Puhelin (09) 229 221, faksi (09) 2292 2980  
[www.yrittajat.fi](http://www.yrittajat.fi)
- **Etelä-Karjalan Yrittäjät ry**  
Kauppakatu 40 D, 53100 Lappeenranta  
p. 010 470 1100, f. 0104 701 102  
[www.yrittajat.fi/etelakarjala](http://www.yrittajat.fi/etelakarjala)
- **Etelä-Pohjanmaan Yrittäjät ry**  
Alvar Aallon katu 3, 60100 Seinäjoki  
p. (06) 420 5000, f. (06) 420 5001  
[www.yrittajat.fi/etelapohjanmaa](http://www.yrittajat.fi/etelapohjanmaa)
- **Etelä-Savon Yrittäjät ry**  
Patteristonkatu 2 C, 50100 Mikkeli  
p. (015) 151 684, f. (015) 760 0950  
[www.yrittajat.fi/etelasavo](http://www.yrittajat.fi/etelasavo)
- **Helsingin Yrittäjät**  
Kellosilta 2 D, 2. krs. 00520 Helsinki  
p. (09) 612 6230, f. (09) 622 3385  
[www.yrittajat.fi/helsinki](http://www.yrittajat.fi/helsinki)
- **Hämeen Yrittäjät ry**  
Sibeliuksenkatu 11 A, 13100 Hämeenlinna  
p. (03) 682 1153, f. (03) 682 1561  
[www.yrittajat.fi/hame](http://www.yrittajat.fi/hame)
- **Kainuun Yrittäjät ry**  
Kauppakatu 26 A, 87100 Kajaani  
p. 010 387 7870, f. (08) 613 0934  
[www.yrittajat.fi/kainuu](http://www.yrittajat.fi/kainuu)
- **Keski-Pohjanmaan Yrittäjät ry**  
Ristirannankatu 1, 67100 Kokkola  
p. (06) 831 5292, f. (06) 822 3760  
[www.yrittajat.fi/keskipohjanmaa](http://www.yrittajat.fi/keskipohjanmaa)
- **Keski-Suomen Yrittäjät ry**  
Sepänkatu 4, 40100 Jyväskylä  
p. 010 425 9203, f. 010 425 9210  
[www.yrittajat.fi/keskisuomi](http://www.yrittajat.fi/keskisuomi)
- **Kymen Yrittäjät ry**  
Käsityöläiskatu 4, 45100 Kouvola  
p. (05) 535 4313, f. (05) 535 4315  
[www.yrittajat.fi/kymi](http://www.yrittajat.fi/kymi)
- **Lapin Yrittäjät ry**  
Maakuntakatu 16, 96200 Rovaniemi  
p. (016) 420 0600, f. (016) 420 0630  
[www.yrittajat.fi/lappi](http://www.yrittajat.fi/lappi)
- **Länsipohjan Yrittäjät ry**  
Valtakatu 5, 94100 Kemi  
p. (016) 221 701, f. (016) 221 713  
[www.yrittajat.fi/lansipohja](http://www.yrittajat.fi/lansipohja)
- **Pirkanmaan Yrittäjät ry**  
Kehräsaari B-rappu • PL 7, 33201 Tampere  
p. (03) 251 6500, f. (03) 251 6516  
[www.yrittajat.fi/pirkanmaa](http://www.yrittajat.fi/pirkanmaa)
- **Pohjois-Karjalan Yrittäjät ry**  
Kauppakatu 17 B, 80100 Joensuu  
p. 010 470 7600, f. (013) 127 678  
[www.yrittajat.fi/pohjoiskarjala](http://www.yrittajat.fi/pohjoiskarjala)
- **Pohjois-Pohjanmaan Yrittäjät ry**  
Uusikatu 64 A 2. krs., 90100 Oulu  
p. (08) 311 4677, f. (08) 371 227  
[www.yrittajat.fi/pohjoispohjanmaa](http://www.yrittajat.fi/pohjoispohjanmaa)
- **Päijät-Hämeen Yrittäjät ry**  
Rautatienkatu 20 B 4, 15110 Lahti  
p. (03) 782 9866, f. (03) 782 1718  
[www.yrittajat.fi/paijathame](http://www.yrittajat.fi/paijathame)
- **Pääkaupunkiseudun Yrittäjät ry**  
Tekniikantie 12, 02150 Espoo  
p. 010 422 1400  
[www.espoonyrittajat.fi](http://www.espoonyrittajat.fi)  
[www.yrittajat.fi/vantaa](http://www.yrittajat.fi/vantaa)  
[www.kauniaistenyrittajat.fi](http://www.kauniaistenyrittajat.fi)
- **Rannikko-Pohjanmaan Yrittäjät ry – Kust-Österbottens Företagare rf**  
Hietasaarenkatu 6, 65100 Vaasa  
p. (06) 356 0800, f. (06) 356 0815  
[www.yrittajat.fi/rannikopohjanmaa](http://www.yrittajat.fi/rannikopohjanmaa)
- **Satakunnan Yrittäjät ry**  
Isolinnankatu 24 • PL 45, 28101 Pori  
p. (02) 634 9900, f. (02) 634 9901  
[www.yrittajat.fi/satakunta](http://www.yrittajat.fi/satakunta)
- **Savon Yrittäjät ry**  
Haapaniemenkatu 40, 70110 Kuopio  
p. (017) 368 0500, f. (017) 368 0506  
[www.yrittajat.fi/savo](http://www.yrittajat.fi/savo)
- **Uudenmaan Yrittäjät – Nylands Företagare ry**  
Rantakatu 1, 2. krs, 04400 Järvenpää  
p. (09) 274 5420, f. (09) 622 3381  
[www.yrittajat.fi/uusimaa](http://www.yrittajat.fi/uusimaa)
- **Varsinais-Suomen Yrittäjät ry**  
Brahenskatu 20, 20100 Turku  
p. (02) 275 7100, f. (02) 232 8272  
[www.yrittajat.fi/varsinaissuomi](http://www.yrittajat.fi/varsinaissuomi)



## **Lapin Yrittäjät**

Lapin Yrittäjät  
Maakuntakatu 16, 96200 Rovaniemi  
Puhelin (016) 420 0600  
Faksi (016) 420 0630  
[www.yrittajat.fi/lappi](http://www.yrittajat.fi/lappi)



## **Länsipohjan Yrittäjät**

Länsipohjan Yrittäjät  
Valtakatu 5, 94100 Kemi  
Puhelin (016) 221 701  
Faksi (016) 221 713  
[www.yrittajat.fi/lansipohja](http://www.yrittajat.fi/lansipohja)



## **Suomen Yrittäjät**

Suomen Yrittäjät  
Mannerheimintie 76 A  
PL 999, 00101 Helsinki  
Puhelin (09) 229 221  
Faksi (09) 2292 2980  
[toimisto@yrittajat.fi](mailto:toimisto@yrittajat.fi)  
[www.yrittajat.fi](http://www.yrittajat.fi)



## **FINNVERA**

Rovaniemi  
Maakuntakatu 10, PL 8151, 96101 Rovaniemi  
Faksi 020 460 2099

**Finnvera Oyj**  
Valtakunnallinen vaihde: 0204 6011  
[www.finnvera.fi](http://www.finnvera.fi)  
Helsinki  
Eteläesplanadi 8  
PL 1010, 00101 Helsinki  
Faksi 020 460 7220  
Kuopio  
Haapaniemenkatu 40  
PL 1127, 70111 Kuopio  
Faksi 020 460 3240