

# PK-YRITYS BAROMETRI

## Kevät 2008

Alueraportti, Lappi

## Esipuhe

Suomen Yrittäjät ja Finnvera Oyj tekevät yhteistyössä pientä ja keskisuurta yritystoimintaa kuvaavaa Pk-yritysbarometriä kaksi kertaa vuodessa valtakunnallisena raporttina ja alueellisina raporteina. Valta-kunnallisessa raportissa tuloksia käsitellään teollisuuteen, rakentamiseen, kauppaan ja palveluihin jaoteltuna. Alueraporteissa kehitystä verrataan erityisesti kyseisen alueen ja koko maan välillä.

Kevään 2008 Pk-yritysbarometri perustuu noin 3800 pk-yrityksen vastauksiin ja heijastaa siten kattavasti pk-yritysten käsityksiä yritysten kehitysnäkymistä ja toimintaan vaikuttavista tekijöistä. Barometrin ennustekyky on ollut hyvä.

Tässä raportissa tarkastellaan pk-yritysten suhdanneodotuksia lähimmän vuoden aikana ja elinkeinoilmastoa. Lisäksi tarkastellaan yritysten rahoitusta, kasvuhakuisuutta sekä yritysten kehittämistarpeita ja -esteitä. Erityiskysymykset koskevat työelämän kehittämistä ja lainsäädännön hallinnollista taakkaa.

Tällä hetkellä suhdanteisiin ja erityisesti rahoitusmarkkinoihin kohdistuu suurta mielenkiintoa. Vaikka myllerrys onkin alkanut Yhdysvalloista, on odotettavissa, että vaikutukset näkyvät myös suomalaisten pk-yritysten näkemyksissä ennen pitkää. Suomen sisäisten asioiden kannalta on mielenkiintoista tarkastella mm. työvoimatarpeiden ja -pulan sekä yritysten omistajanvaihdosodotusten kehitystä väestön ikääntyessä.

Helsingissä 12.3.2008

Jussi Järventaus  
toimitusjohtaja  
Suomen Yrittäjät ry

Pauli Heikkilä  
toimitusjohtaja  
Finnvera Oyj



## SISÄLTÖ

TIIVISTELMÄ .....	3
JOHDANTO.....	4
AINEISTO.....	5
1 Lapin ja koko maan yritykset.....	7
2 Yritykset ja työllisyys .....	8
3 Pk-yritysten suhdannenäkymät.....	9
3.1 Yleiset suhdannenäkymät.....	9
3.2 Suhdannenäkymät osatekijöittäin .....	10
4 Pk-yritysten kehittämistarpeet.....	11
5 Pk-yritysten kehittämisen pahimmat esteet .....	12
6 Pk-yritysten työllistämisen esteet.....	15
7 Elinkeinoilmasto .....	16
8 Pk-yritysten kasvuhakuisuus.....	18
9 Sukupolven- tai omistajanvaihdokset .....	19
10 Yrittäjyysilmapiiri .....	20
11 Pk-yritysten rahoitus.....	21
12 Pk-yritysten työelämän kehittämisen esteet .....	27
13 Hallinnollinen taakka .....	29

Finnveran yhteystiedot

Suomen Yrittäjien yhteystiedot

## TIIVISTELMÄ

**Suhdannenäkymät.** Pk-yritykset odottavat suhdanteiden paranevan lähimmän vuoden aikana Lapissa ja koko maassa oman yrityksen kannalta. Lapissa toimivista pk-yrityksistä nyt 37 prosenttia ennakoii suhdannenäkymien lähimmän vuoden aikana paranevan ja yhdeksän prosenttia yrityksistä ennakoii suhdanteiden heikkenevän. Alueen pk-yritysten yleiset suhdannenäkymät vastaavat pääosin koko maan suhdannenäkymää. Lapissa toimivien pk-yritysten suhdannenäkymät ovat keskimääräistä heikkommat usean osatekijän kohdalla, verrattuna koko maan tuloksiin. Verrattuna koko maahan, Lapissa suhdannenäkymät ovat positiivisempia liikevaihdon, viennin arvon ja yrityksen kannattavuuden osalta. Lapissa toimivat pk-yritykset odottavat edelleen työllisyyden paranevan seuraavan vuoden aikana. Henkilökunnan määrän suhdannenäkymiä kuvaava saldoluku on alueella pienempi kuin koko maassa keskimäärin. Henkilökunnan määrän suhdannenäkymät ovat Lapissa hieman korkeammalla tasolla kuin syksyllä 2007

**Kehittämisen esteet.** Lapissa pk-yritysten kehittämisen pahimpia esteitä ovat resurssitekijät ja nyt myös kilpailutilanteeseen liittyvät tekijät. Kilpailutilanteeseen liittyvät tekijät koetaan muuta maata suuremmiksi esteiksi. Resurssitekijöistä erityisesti ammattitaitoisen työvoiman saatavuus koetaan alueen pk-yritysten keskuudessa yrityksen kehittämisen esteeksi.

**Työllistämisen esteet.** Lapin pk-yrityksillä työllistämisen suurin este on kysynnän riittämättömyys tai epävakaisuus, jota noin joka viides niistä alueen pk-yrityksistä, joilla on tarvetta työllistää, pitää työllistämisen suurimpana esteenä. Koko maan tasolla kysynnän riittämättömyyttä tai epävakaisuutta piti suurimpana esteenä 21 prosenttia niistä pk-yrityksistä joilla on tarve työllistää. Suurimpana työllistämisen esteenä alueella pidetään kuitenkin työvoiman saatavuutta, jonka neljä kymmenestä näkee työllistämisen suurimmaksi esteeksi. Koko maan tasolla työvoiman saatavuus on esteenä noin kolmasosalla niistä yrityksistä, joilla on tarvetta työllistää. Lapissa 29 prosentilla pk-yrityksistä ei ole tarvetta työllistää, kun koko maan luku on hieman pienempi, 25 prosenttia.

**Rahoitus.** Lapin alueen yrityksistä 41 prosenttia oli ottanut ulkopuolista rahoitusta viimeisten 12 kuukauden aikana, kun taas koko maassa näin oli tehnyt 36 prosenttia. Noin joka neljäs Lapin alueen pk-yritys aikoo ottaa ulkopuolista rahoitusta seuraavan vuoden aikana. Tärkeimpänä käyttötarkoituksena rahoitukselle alueella pidetään rahoituksen ottamista koneiden ja laitteiden korjaus- ja laajennusinvestointeihin sekä rakennusinvestointeihin. Lapin pk-yritykset aikovat hankkia ulkopuolista rahoitusta useimmiten pankista (71 %) tai rahoitusyhtiöiltä (37 %). Finnverasta rahoitusta aikoo hakea 27 prosenttia alueen yrityksistä.

**Työelämän kehittämisen esteet.** Koko maan ja Lapin pk-yritysten kehittämisen esteenä kymmenesosalla on erittäin paljon se, että kehittämiselle ei ole aikaa. Kehittämisen esteet ovat Lapissa melko samansuuntaiset kuin koko maassa keskimäärin. Lapissa muuta maata suurempana kehittämisen esteenä on mm. tiedon puute rahoittajista ja asiantuntijoista. Koko maan ja alueen osalta haluttomuus saada ulkopuolisia asiantuntijoita yritykseen ei estä kehittämistä lainkaan kolmasosalla pk-yrityksistä.

**Hallinnollinen taakka.** Koko maassa lainsäädännöllisen taakan osalta yli viidesosa vastaajista pitää verotusta raskaana taakkana. Lapissa verotus on useammin raskas taakka kuin koko maassa keskimäärin. Koko maassa sekä alueella työnantajana toimimisesta aiheutuvan taakan osalta noin kymmenesosa pk-yrityksistä pitää muita vuosilmoituksia raskaana taakkana. Noin viidesosa koko maan ja alueen pk-yrityksistä pitää työn verotusta raskaana taakkana. Arvonlisäverotus on koko maan ja alueen osalta viidesosalle taakka.

## JOHDANTO

Tässä pk-yritysten näkymiä käsittelevässä tutkimuksessa on selvitetty suomalaisten pk-yritysten (alle 250 henkeä työllistävien yritysten) mielikuvia yleisestä suhdannekehityksestä ja oman yrityksen taloudellisesta kehityksestä. Lisäksi on tiedusteltu mm. yrityksen kehittämiseen, kasvuun, työllistämiseen ja rahoittamiseen liittyvistä rakenteellisista tekijöistä.

Tutkimuksen kohderyhmänä ovat suomalaiset pk-yritykset. Otantalähteenä on käytetty Tilastokeskuksen toimialaluokitusta TOL 2002 sekä Fonecta ProFinder -yritysrekisteriä, josta otanta on tehty kiintiöidyllä satunnaisotannalla. Otoksessa on kiintiöity yritysten toimiala, kokoluokka ja sijainti. Vastaajajoukko on 3858 kohderyhmän vaatimukset täyttävää yritystä.

Tutkimusaineisto on kerätty internet- ja puhelinkyselyinä 3.1.–31.1.2008. Raportin luvussa "Aineisto" on esitetty taustatietojakaumat haastatelluista yrityksistä Lapin osalta. Tutkimuksen on tehnyt Innolink Research Oy Suomen Yrittäjien ja Finnvera Oyj:n toimeksiannosta tammi- ja helmikuussa 2008.

Tutkimusprojektista ovat vastanneet Innolink Research Oy:ssä tutkimusjohtaja Mikko Kesä, viestintäpäällikkö Etta Partanen ja tutkija Katri Ahtiainen sekä Suomen Yrittäjissä ekonomisti Harri Hietala ja Finnvera Oyj:ssä apulaisjohtaja Tuomo Holopainen.

1) Raportin alueelliset viittaukset tarkoittavat pääsääntöisesti sivulla 6 olevan kartan mukaista aluejakoa. Uudellamaalla ja Itä-Uudellamaalla maakuntajaosta on poikettu (Helsinki, muu Pääkaupunkiseutu ja muu Uusimaa).

2) Helsingin, Pääkaupunkiseudun ja Uudenmaan aikasarjoissa ja kuvioissa olevat luvut ovat vuoden 1999 syksyyn asti koko Uudenmaan alueen lukuja. Pohjanmaan raportissa luvut ovat vuoden 2006 syksyyn asti Etelä-Pohjanmaan ja Pohjanmaan rannikon yhteisiä lukuja.

3) Tutkimustuloksissa esiintyy muutamissa kohdissa käsite 'saldoluku'. Se kuvaa kyseisten kysymysten kohdalla positiivisista ja negatiivisista vastauksista laskettua prosenttilukujen erotusta.

**Esimerkiksi:** Pk-yritysten yleiset suhdannenäkymät seuraavan vuoden aikana

paranee 39 %, huononee 9 % ⇒ **saldoluku = + 30 %**

**AINEISTO**

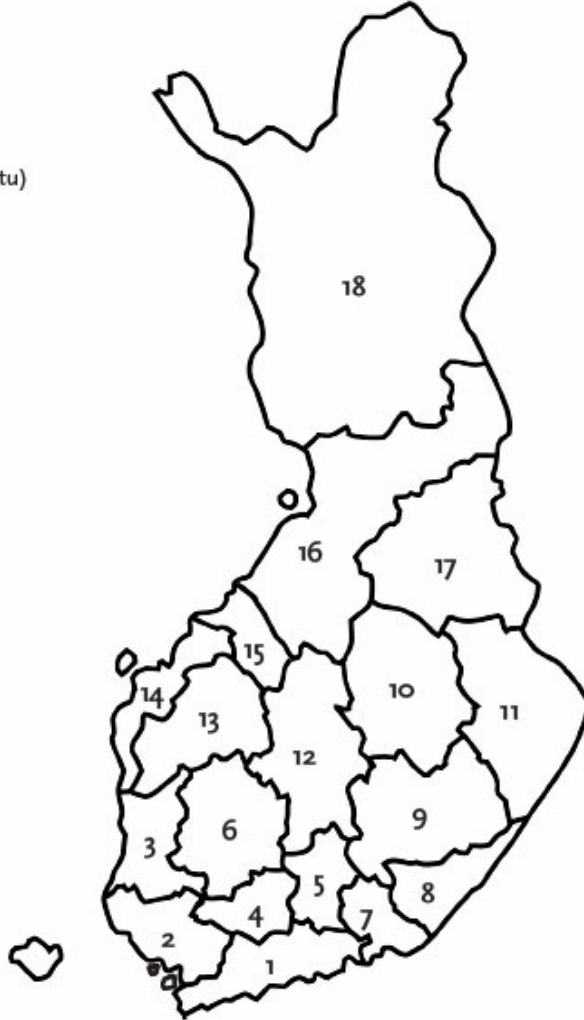
Seuraavassa taulukossa on esitetty painottamattomat taustatietojakaumat haastatelluista yrityksistä. Tutkimustuloksissa aineisto on painotettu vastaamaan yritysten todellista toimiala- ja aluejakaamaa. Painotettua otoskokoa käytetään laskentaperusteena, koska tällöin otoksen perusteella lasketut tulokset voidaan yleistää koskemaan koko tutkimuskohteena olevaa pk-sektoria.

**TAUSTATIETOJA ALUEELTA HAASTATELLUISTA YRITYKSISTÄ:****PK-YRITYSBAROMETRI 1/2008**  
- Aineiston rakenne -

		n=	%
ALUE	LAPPI	195	4 %
PÄÄTOIMIALA	Teollisuus (TOL: D)	27	18
	Rakentaminen (TOL: F)	9	6
	Kauppa (TOL: G)	36	24
	Palvelut (TOL:H, I, K, O)	80	53
HENKILÖKUNNAN MÄÄRÄ	Alle 5 henkilöä	73	37
	5 - 9 henkilöä	59	30
	10 - 19 henkilöä	28	14
	20 - 49 henkilöä	29	15
	50+ henkilöä	6	3
LIIKEVAIHTO VUONNA 2007	Alle 0,20 milj. euroa	34	17
	0,20 - 0,49 milj. euroa	42	22
	0,50 - 1,49 milj. euroa	45	28
	1,50+ milj. euroa	58	30
	Ei vastausta	6	3
YRITYKSEN KASVUHAKUISUUS	Voimakkaasti kasvuhakuinen	21	11
	Kasvaa mahdollisuuksien mukaan	83	43
	Pyrkii säilyttämään asemansa	80	41
	Ei kasvutavoitetta	9	5
	Toiminta loppuu seuraavan vuoden aikana	2	1
YRITYKSELLÄ VIENTITOIMINTAA	Ei	124	65
	Kyllä, vie itse suoraan	54	28
	Kyllä, tuotteita viedä osana toisen yrityksen tuotekokonaisuutta	19	10
YRITYKSEN PERUSTAMISVUOSI	- 1997	133	68
	1998 - 2002	38	20
	2003	24	12
VASTAAJAN ASEMA	Yrittäjä	135	69
	Palkattu toimitusjohtaja	45	23
	Muut	15	8

## PK-YRITYSBAROMETRIN ALUEJAKO

1. Uusimaa, erilliset raportit:
  - Helsinki
  - Pääkaupunkiseutu (pl. Helsinki)
  - Uusimaa (pl. Helsinki ja Pääkaupunkiseutu)
2. Varsinais-Suomi
3. Satakunta
4. Kanta-Häme
5. Päijät-Häme
6. Pirkanmaa
7. Kymenlaakso
8. Etelä-Karjala
9. Etelä-Savo
10. Pohjois-Savo
11. Pohjois-Karjala
12. Keski-Suomi
13. Etelä-Pohjanmaa
14. Pohjanmaa
15. Keski-Pohjanmaa
16. Pohjois-Pohjanmaa
17. Kainuu
18. Lappi

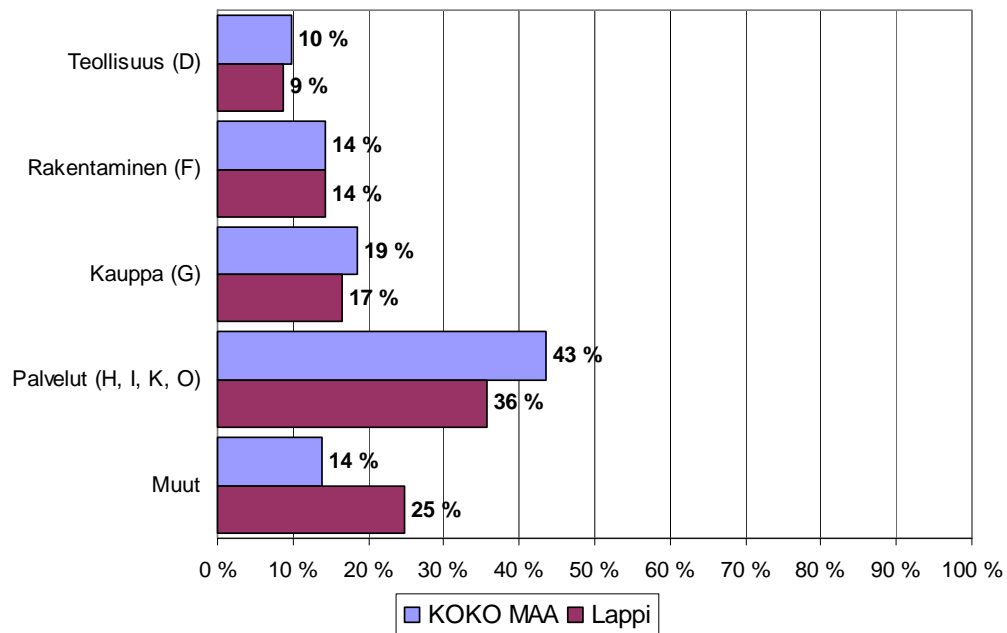


# Tutkimustulokset

## 1 Lapin ja koko maan yritykset

Suomessa oli 250 378 yritystä vuonna 2006.<sup>1</sup> Näistä yrityksistä noin 8480 toimi Lapissa. Lapissa on kaupan alan ja teollisuusyrityksiä suhteellisesti jonkin verran vähemmän ja palvelualan yrityksiä suhteellisesti enemmän kuin koko maassa keskimäärin.

### 1. YRITYSTEN OSUUDET ERI TOIMIALOILLA



Toimialan nimen jäljessä on suluissa Tilastokeskuksen toimialaluokituksen (TOL 2002) mukainen toimialanumero.

<sup>1</sup> Lähde: Tilastokeskus: Yritys- ja toimipaikkarekisteri



## 2 Yritykset ja työllisyys

Lapin maakunnassa työskenteli vuonna 2007 noin 74000 työntekijää<sup>2</sup>. Työttömyysaste oli vuonna 2007 Tilastokeskuksen työvoimatiedustelun mukaan koko maassa 6,9 % ja Lapissa 10,9 %.

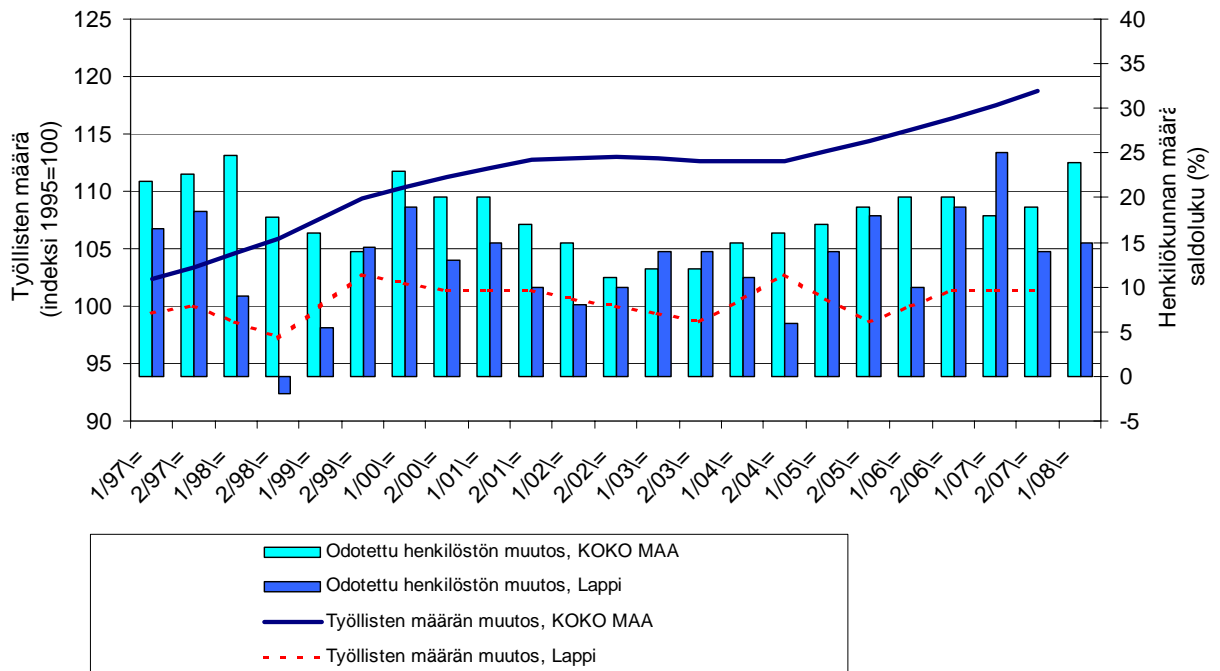
Taulukko 2: Pk-yritysten suhdannenäkymät henkilökunnan määrän osalta seuraavan vuoden kuluttua.

	Suurempi %	Yhtä suuri %	Pienempi %	Saldoluku %
<b>KOKO MAA</b>	30	64	6	<b>24</b>
<b>Lappi</b>	17	81	2	<b>15</b>

Lapissa toimivat pk-yritykset odottavat edelleen työllisyyden paranevan seuraavan vuoden aikana. Henkilökunnan määrän suhdannenäkymiä kuvaava saldoluku on alueella pienempi kuin koko maassa keskimäärin. Henkilökunnan määrän suhdannenäkymät ovat Lapissa hieman korkeammalla tasolla kuin syksyllä 2007 (saldoluku tuolloin +14 %). Koko maassa ovat henkilökunnan määrän suhdannenäkymät paremmat kuin edellisessä kyselyssä, sillä syksyllä 2007 henkilökunnan määrän saldoluku oli +19 %.

Seuraavassa kuviossa on verrattu Lapin työllisten määrää (indeksi 1995=100) ja pk-yritysten henkilökunnan määrän suhdannenäkymiä seuraavan vuoden aikana<sup>3</sup>.

### 2. HENKILÖKUNNAN MÄÄRÄN MUUTOSODOTUKSET SEURAAVAN VUODEN AIKANA SEKÄ TYÖLLISTEN MÄÄRÄN TILASTOITU MUUTOS



<sup>2</sup> Lähde: Tilastokeskus, Työvoimatutkimus.

<sup>3</sup> Kysymysmuoto muuttui 1/2000. Tätä aiemmin kysyttiin suhdannenäkymät seuraavan puolen vuoden aikana.

## 3 Pk-yritysten suhdannenäkymät

### 3.1 Yleiset suhdannenäkymät

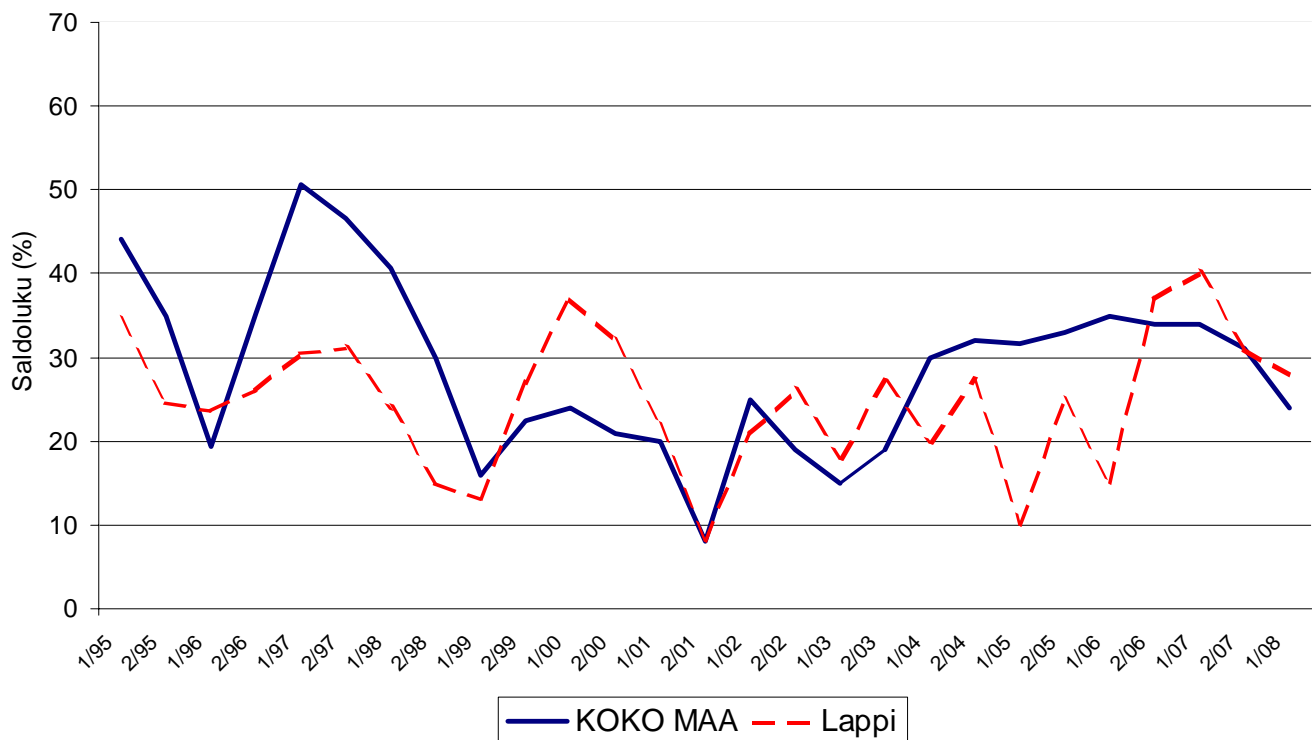
Taulukko 3.1: Pk-yritysten suhdannenäkymät oman yrityksen kannalta lähimmän vuoden aikana.

	Paranee	Pysyy ennallaan	Huononee	Saldoluku
	%	%	%	%
<b>KOKO MAA</b>	35	54	11	<b>24</b>
<b>Lappi</b>	37	54	9	<b>28</b>

Pk-yritykset odottavat suhdanteiden paranevan lähimmän vuoden aikana Lapissa ja koko maassa oman yrityksen kannalta. Lapissa toimivista pk-yrityksistä nyt 37 prosenttia ennakoi suhdannenäkymien lähimmän vuoden aikana paranevan ja yhdeksän prosenttia yrityksistä ennakoi suhdanteiden heikkenevän. Alueen pk-yritysten yleiset suhdannenäkymät vastaavat pääosin koko maan suhdannenäkymää.

Seuraavasta kuviosta nähdään pk-yritysten yleisten suhdannenäkymien kehitys tutkimusjaksosta 1/95 lähtien. Syksyn 2007 tilanteeseen verrattuna ovat Lapin ja koko maassa toimivien pk-yritysten suhdannenäkymät lähimmän vuoden aikana jonkin verran laskeneet.

#### 3.1. YLEISET SUHDANNENÄKYMÄT LÄHIMMÄN VUODEN AIKANA



## 3.2 Suhdannenäkymät osatekijöittäin

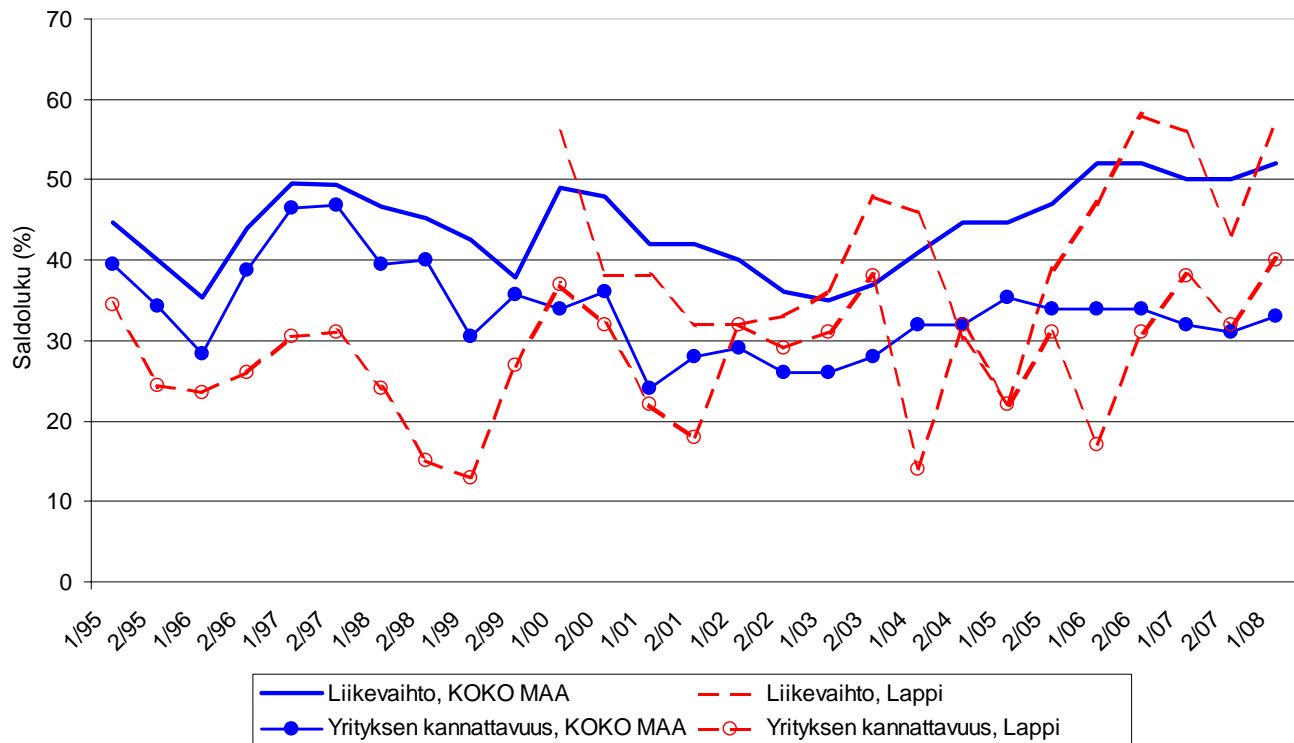
Taulukko 3.2:Pk-yritysten suhdannenäkymät osatekijöittäin seuraavan vuoden kuluttua.

	Liikevaihto	Investointien arvo	Viennin arvo	Tuonnin arvo	Tuotanto-kustannukset	Yrityksen kannattavuus	Vaka-varaisuus	Tuotekehitys-panostukset
<b>KOKO MAA</b>								
Suurempi	59	26	22	19	53	44	44	32
Yhtä suuri	33	61	71	74	40	45	51	62
Pienempi	8	14	7	7	8	11	5	6
<b>Saldoluku (%)</b>	<b>52</b>	<b>12</b>	<b>16</b>	<b>12</b>	<b>45</b>	<b>33</b>	<b>39</b>	<b>26</b>
<b>Lappi</b>								
Suurempi	60	25	29	10	45	48	37	26
Yhtä suuri	36	58	68	86	44	44	59	70
Pienempi	3	17	3	4	11	8	3	4
<b>Saldoluku (%)</b>	<b>57</b>	<b>8</b>	<b>26</b>	<b>6</b>	<b>35</b>	<b>40</b>	<b>34</b>	<b>22</b>

Koko maan ja Lapin pk-yritysten suhdannenäkymät ovat seuraavan vuoden kuluttua positiiviset. Lapissa toimivien pk-yritysten suhdannenäkymät ovat keskimääräistä heikommalla usean osatekijän kohdalla, verrattuna koko maan tuloksiin. Verrattuna koko maahan, Lapissa suhdannenäkymät ovat positiivisempia liikevaihdon, viennin arvon ja yrityksen kannattavuuden osalta.

Seuraavasta kuviosta nähdään pk-yritysten liikevaihdon ja yrityksen kannattavuuden suhdannenäkymien<sup>4</sup> kehitys jaksosta 1/95 lähtien. Sekä liikevaihdon että kannattavuuden suhdannenäkymät ovat Lapissa sekä koko maassa nousseet syksyn 2007 kyselystä.

### 3.2. SUHDANNENÄKYMÄT SEURAAVAN VUODEN KULUTTUA



<sup>4</sup> Kysymysmuoto muuttui 1/2000. Tätä aiemmin kysyttiin suhdannenäkymät seuraavan puolen vuoden aikana.

## 4 Pk-yritysten kehittämistarpeet

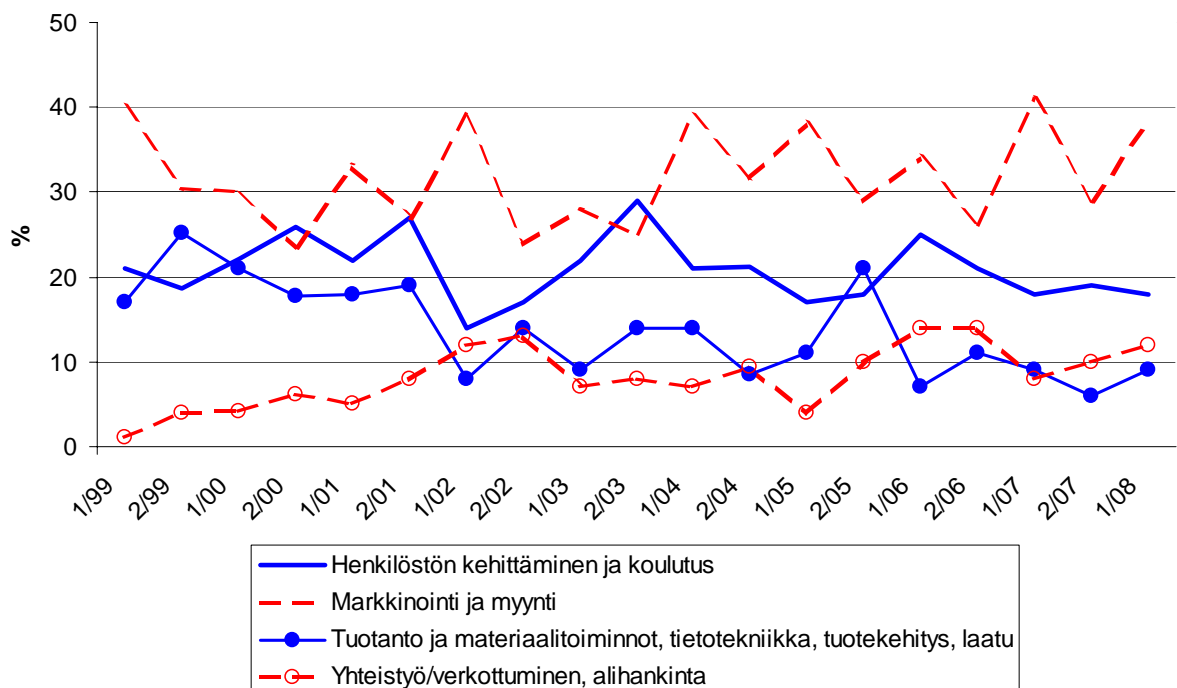
Taulukko 4: Pk-yrityksillä eniten kehittämistarvetta tällä hetkellä.

	KOKO MAA %	Lappi %
Johtaminen	5	2
Henkilöstön kehittäminen ja koulutus	20	18
Markkinointi ja myynti	35	38
Vienti ja kansainvälistyminen	4	8
Rahoitus, talous ja laskentatoimi	5	7
Tuotanto ja materiaalityönnöt, tietotekniikka, tuotekehitys, laatu	10	9
Yhteistyö/verkottuminen, alihankinta	14	12
Ympäristö- ja muiden säädösvaatimusten ottaminen huomioon toiminnassa	2	3
Ei kehittämistarvetta	6	2

Koko maan ja Lapin alueen pk-yritysten kehittämistarpeet ovat melko samankaltaisia. Lapin pk-yrityksissä koetaan olevan, koko maan keskiarvon tavoin, eniten kehittämistarvetta markkinoinnissa ja myynnissä. Seuraavaksi eniten kehittämistarvetta sekä alueen että koko maan pk-yrityksillä on henkilöstön kehittämisessä ja koulutuksessa. Verrattuna koko maan tuloksiin, Lapissa koetaan olevan enemmän kehittämistarvetta mm. rahoituksen, talouden, viennin ja kansainvälistymisen ja laskentatoimen alalla sekä ympäristö ja muiden säädösvaatimusten huomioon ottamisessa.

Markkinointiin ja myyntiin, yhteistyöhön/verkottumiseen ja alihankintaan liittyvät tarpeet ovat lisääntyneet Lapissa toimivien pk-yritysten keskuudessa. Sen sijaan henkilöstön kehittämiseen ja koulutukseen liittyvät tarpeet ovat hieman vähentyneet syksyn 2007 tilanteeseen verrattuna.

### 4. PK-YRITYSTEN KEHITTÄMISTARPEET Lappi



## 5 Pk-yritysten kehittämisen pahimmat esteet

Taulukko 5: Pk-yritysten kehittämisen pahimmat esteet.

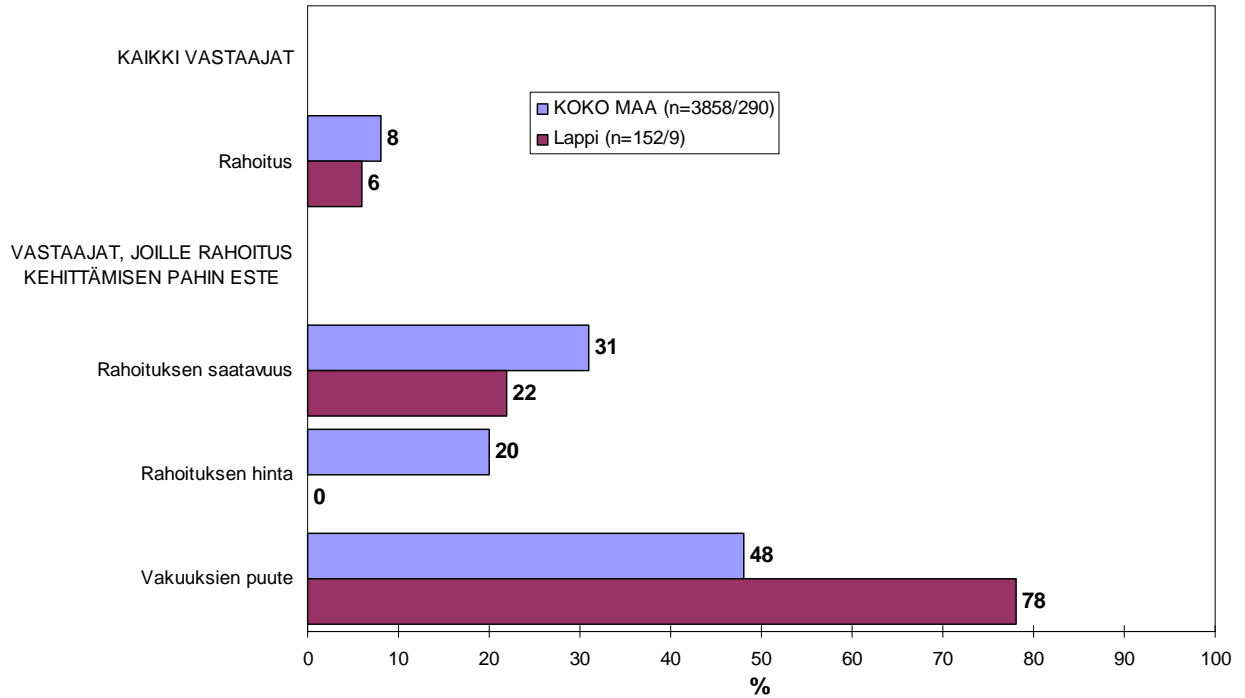
	KOKO MAA	Lappi
	%	%
<b>YRITYSTOIMINNAN SÄÄTELY</b>	<b>4</b>	<b>3</b>
byrokratia	1,6	0,7
työlainsäädäntö	0,8	0,7
työehtosopimukset	0,5	0,0
muu sääntely	1,1	2,0
<b>KUSTANNUSTASO</b>	<b>13</b>	<b>14</b>
verotus	1,8	2,0
palkkataso	3,6	2,0
työn sivukulut	4,6	7,9
muut tuotantokustannukset	2,8	2,0
<b>KILPAILUTILANNE</b>	<b>19</b>	<b>26</b>
kireä kilpailutilanne	13,0	16,4
markkinoiden liiallinen keskittyminen	1,9	0,7
julkisen sektorin elinkeinotoiminta	0,6	1,3
markkinoita vääristävät tuet	0,5	0,7
harmaa talous, konkurssit jne.	0,7	0,0
kysynnän riittämättömyys	1,7	5,3
<b>RAHOITUS</b>	<b>8</b>	<b>6</b>
rahoituksen saatavuus	2,3	1,3
rahoituksen hinta	1,5	0,0
vakuuksien puute	3,6	4,6
<b>RESURSSITEKIJÄT</b>	<b>29</b>	<b>29</b>
ammattitaitoisen työvoiman saatavuus	18,7	17,8
alihankkijoiden/osatoimittajien		
saatavuus	1,6	2,0
toimitilat	1,7	1,3
koneet ja laitteet	0,8	1,3
muut resurssitekijät, esim. raaka-aineet	4,9	6,6
<b>YLEINEN SUHDANNE- /MAAILMANTILANNE</b>	<b>13</b>	<b>14</b>
<b>MUUT TEKIJÄT</b>	<b>9</b>	<b>6</b>
<b>EI OSAA SANOA</b>	<b>7</b>	<b>3</b>

Lapissa pk-yritysten kehittämisen pahimpia esteitä ovat resurssitekijät ja nyt myös kilpailutilanteeseen liittyvät tekijät. Kilpailutilanteeseen liittyvät tekijät koetaan muuta maata suuremmiksi esteiksi. Resurssitekijöistä erityisesti ammattitaitoisen työvoiman saatavuus koetaan alueen pk-yritysten keskuudessa yrityksen kehittämisen esteiksi.

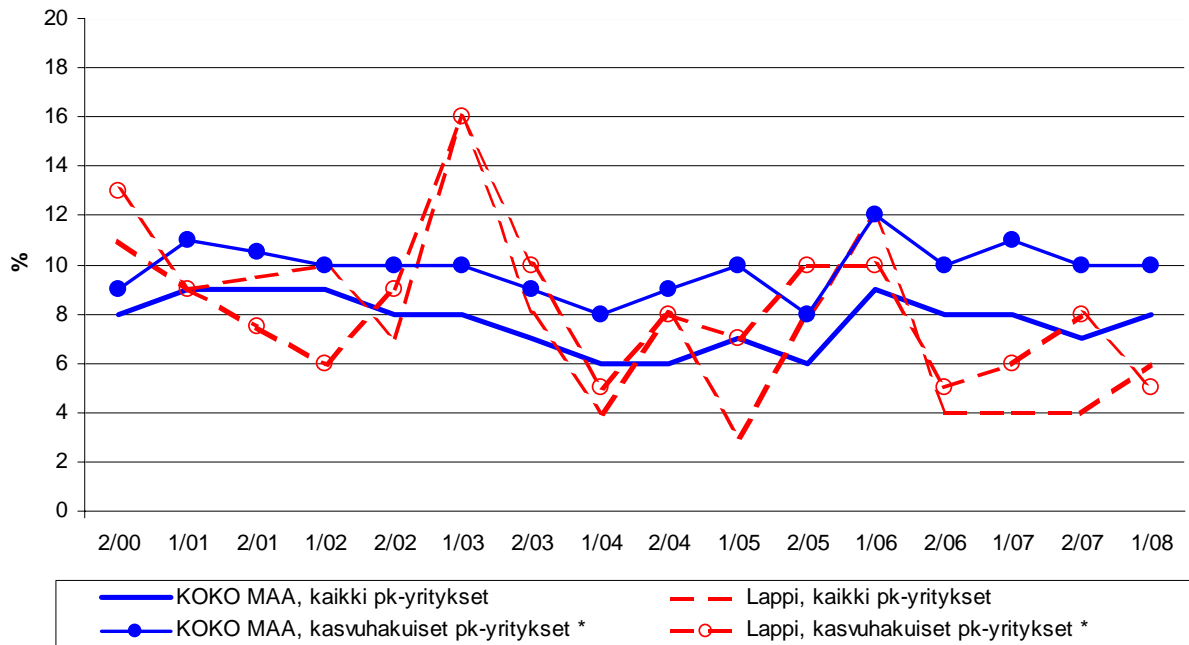
Rahoitukseen liittyvät tekijät ovat kehittämisen pahimpana esteenä 6 prosentilla Lapin pk-yrityksistä. Näistä yrityksistä vakuuksien puute on pahimpana esteenä 78 prosentilla ja rahoituksen saatavuus 22 prosentilla pk-yrityksistä. Lapissa rahoituksen hintaa ei pidetty esteenä. Lapissa toimivat pk-yritykset kokevat rahoituksen olevan pienempi kehittämisen este kuin koko maan pk-yritykset keskimäärin. Lapissa rahoituksen merkitys kaikkien pk-yritysten keskuudessa on lisääntynyt, kun taas kasvuhakuisten pk-yritysten keskuudessa vähentynyt. Koko maassa kasvuhakuiset pk-yritykset pitävät rahoitusta samantasoisena kehittämisen esteenä, kuin syksyllä 2007, kun taas kaikkien yritysten kohdalla rahoituksen merkitys on hieman noussut.

### 5.1 PK-YRITYSTEN KEHITTÄMISEN ESTEET

**-Rahoitus-**  
n=kaikki vastaajat/rahoitus suurin kehittämisen este



## 5.2 PK-YRITYSTEN KEHITTÄMISEN ESTEET -Rahoitus kokonaisuudessaan

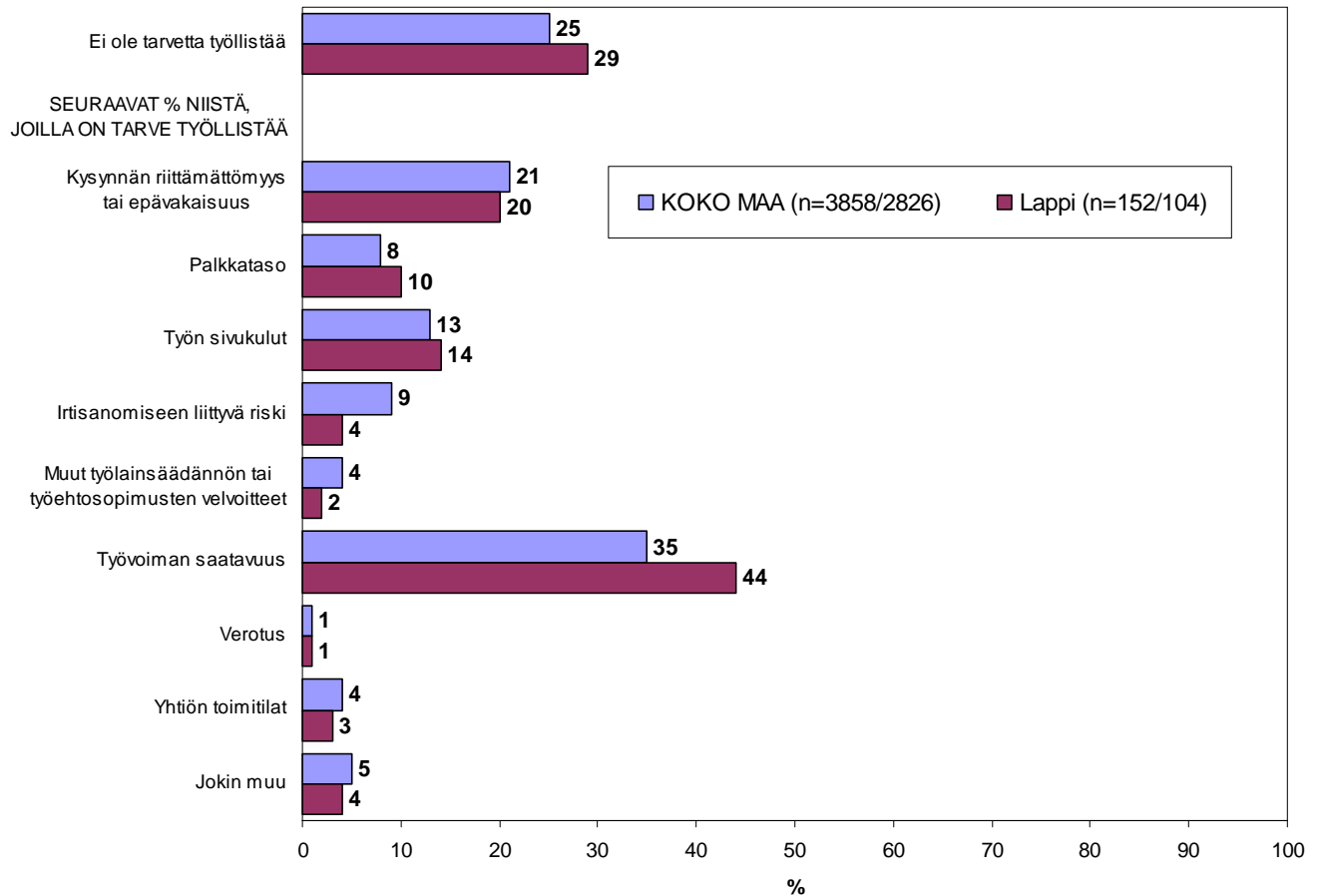


\*) Yritys on voimakkaasti kasvuhakuinen tai pyrkii kasvamaan mahdollisuuksien mukaan

## 6 Pk-yritysten työllistämisen esteet

Lapin pk-yrityksillä työllistämisen suurimmat esteet ovat kysynnän riittämättömyys tai epävakaisuus, jota noin joka viides niistä alueen pk-yrityksistä, joilla on tarvetta työllistää, pitää työllistämisen suurimpana esteenä. Koko maan tasolla kysynnän riittämättömyyttä tai epävakaisuutta piti suurimpana esteenä 21 prosenttia niistä pk-yrityksistä joilla on tarve työllistää. Suurimpana työllistämisen esteenä alueella pidetään kuitenkin työvoiman saatavuutta, jonka neljä kymmenestä näkee työllistämisen suurimmaksi esteeksi. Koko maan tasolla työvoiman saatavuus on esteenä noin kolmasosalla niistä yrityksistä, joilla on tarvetta työllistää. Lapissa 29 prosentilla pk-yrityksistä ei ole tarvetta työllistää, kun koko maan luku on hieman pienempi, 25 prosenttia.

### 6. PK-YRITYSTEN TYÖLLISTÄMISEN SUURIN ESTE n=kaikki vastaajat/yrityksellä tarve työllistää

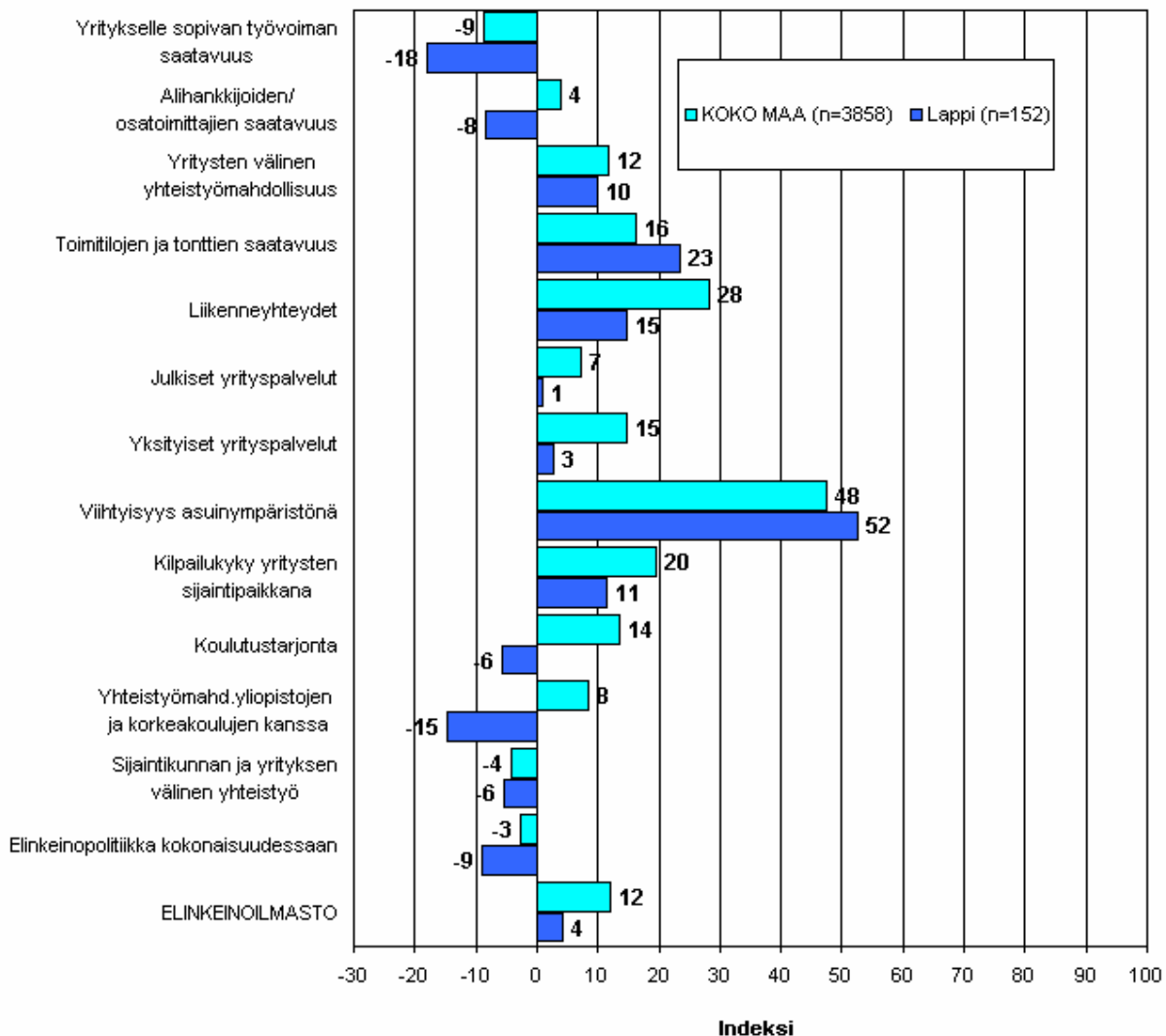




## 7 Elinkeinoilmasto

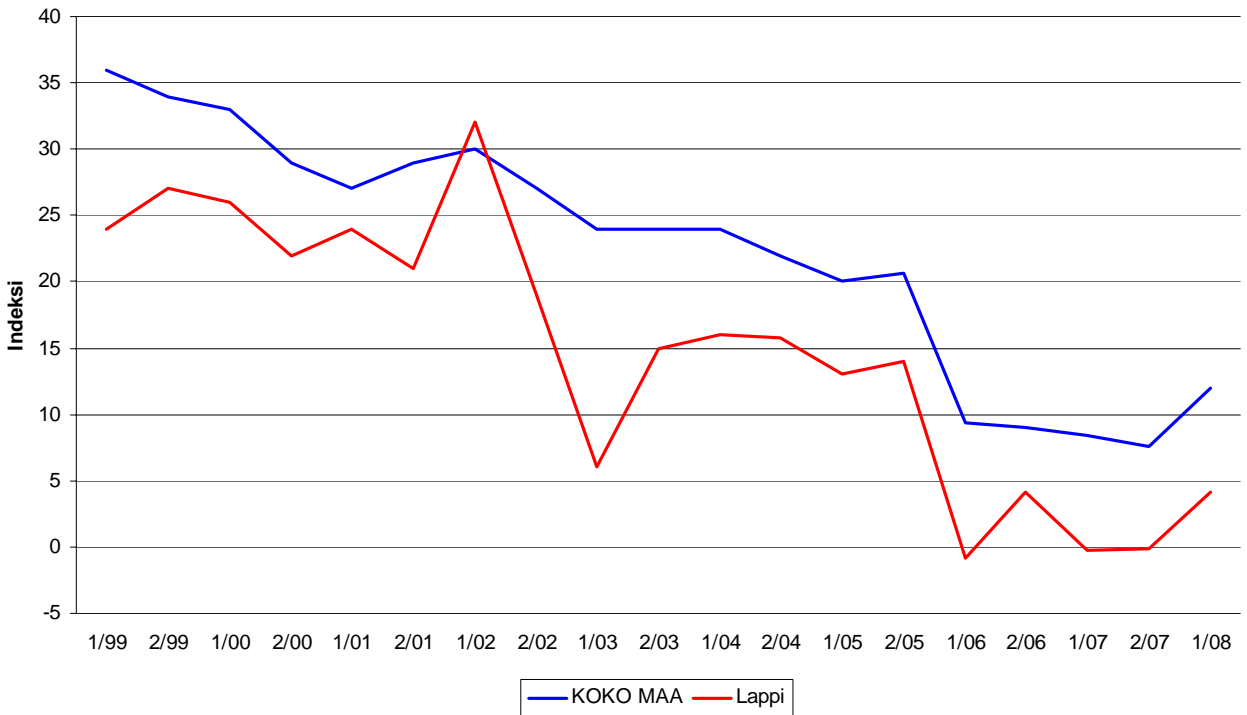
Yrityksen sijaintikuntaan elinkeinon harjoittamisen näkökulmasta ollaan Lapissa tyytymättömmämpiä kuin koko maassa keskimäärin. Tyytyväisimpiä Lapissa sijaitsevat pk-yritykset ovat alueen viihtyisyyteen asuinympäristönä, myös toimitilojen ja tonttien saatavuutta pidetään hyvänä. Tyytymättömmimpiä Lapissa ollaan yritykselle sopivan työvoiman saatavuuteen, yhteistyöhön yliopistojen ja korkeakoulujen kanssa sekä elinkeinopolitiikkaan kokonaisuudessaan. Lapissa ollaan usean tekijän kohdalla melko tyytymättömiä, verrattaessa koko maan tuloksiin. Erityisesti koulutustarjontaan, yksityisiin yrityspalveluihin ja sijaintiin kilpailukyvyyn näkökulmasta ollaan selvästi tyytymättömmämpiä kuin koko maassa keskimäärin. Selvän poikkeuksen muodostaa tekijä viihtyisyys asuinympäristönä, johon Lapin pk-yritykset ovat selvästi tyytyväisempiä kuin koko maassa vastaajat ovat keskimäärin. Verrattaessa tuloksia syksyyn 2007 on tyytyväisyys elinkeinoilmastoon Lapissa parantunut hieman. Koko maan keskimääräinen tyytyväisyys elinkeinoilmastoon on parempi kuin syksyllä 2007. Aiemmin kysytty tekijä 'yhteiskunnalliset turvallisuuspalvelut' ei ole ollut mukana kyselyssä vuodesta 2006 lähtien.

### 7.1. ELINKEINOILMASTO n=kaikki vastaajat



## 7.2. ELINKEINOILMASTO

- Keskiarvo sijaintikunnan elinkeinoilmastoa koskevista väittämistä-



## 8 Pk-yritysten kasvuhakuisuus

Taulukko 6: Pk-yritysten kasvuhakuisuus.

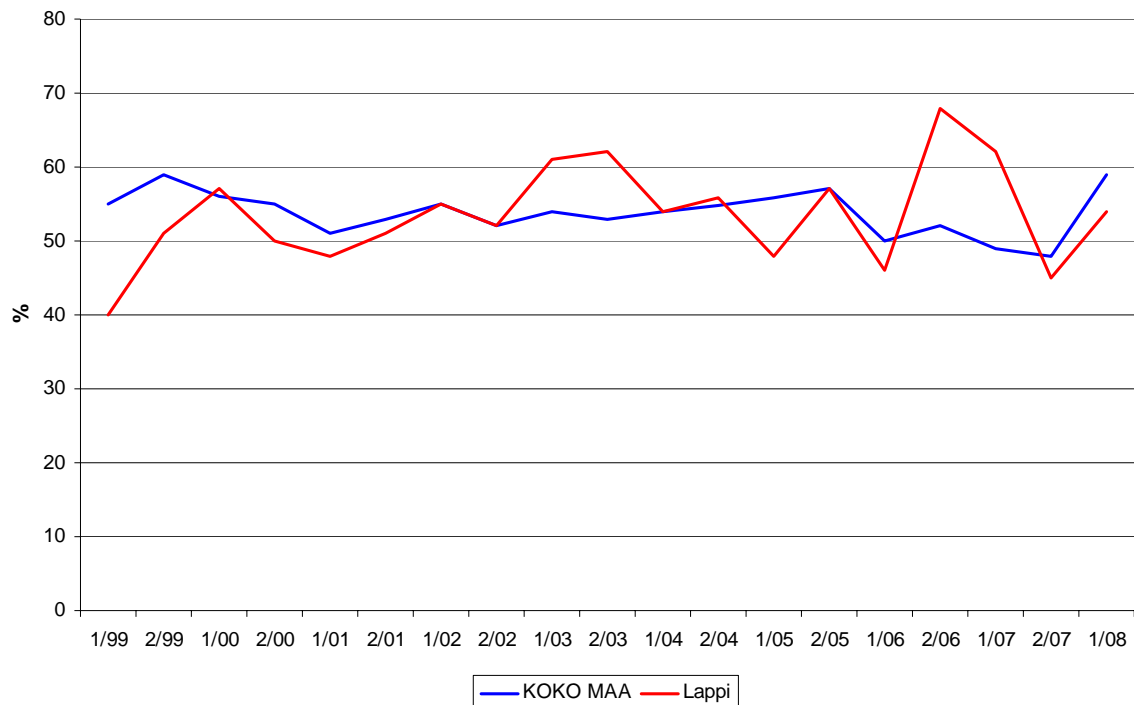
	KOKO MAA %	Lappi %
Olemme voimakkaasti kasvuhakuinen	13	11
Pyrimme kasvamaan mahdollisuuksien mukaan	46	43
Pyrimme säilyttämään asemamme	31	40
Yrityksellämme ei ole kasvutavoitteita	9	5
Toiminta loppuu seuraavan vuoden aikana	1	1

Lapissa on hieman vähemmän voimakkaasti kasvuhaluista pk-yrityksiä, kuin koko maassa keskimäärin. Yrityksen toiminnan loppumisesta seuraavan vuoden aikana ennakoit prosentti koko maan ja alueen pk-yrityksistä. Tärkeimpänä kasvukeinonaan alueen pk-yritykset pitävät uusien tuotteiden ja palvelujen kehittämistä sekä myynnin ja markkinoinnin lisäämistä. Nyt myös yhteistyön lisääminen muiden yritysten kanssa koetaan tärkeäksi kasvukeinoksi.

Voimakkaasti tai mahdollisuuksien mukaan kasvavia pk-yrityksiä on Lapissa 54 prosenttia, kun koko maassa niitä on hieman enemmän, eli 59 prosenttia. Voimakkaasti kasvuhakuisten yritysten osuus on noussut koko maassa sekä alueella syksyyn 2007 verrattuna.

### 8. PK-YRITYSTEN KASVUHAKUISUUS

**-Voimakkaasti ja mahdollisuuksien mukaan kasvavien yritysten osuus kaikista yrityksistä-**



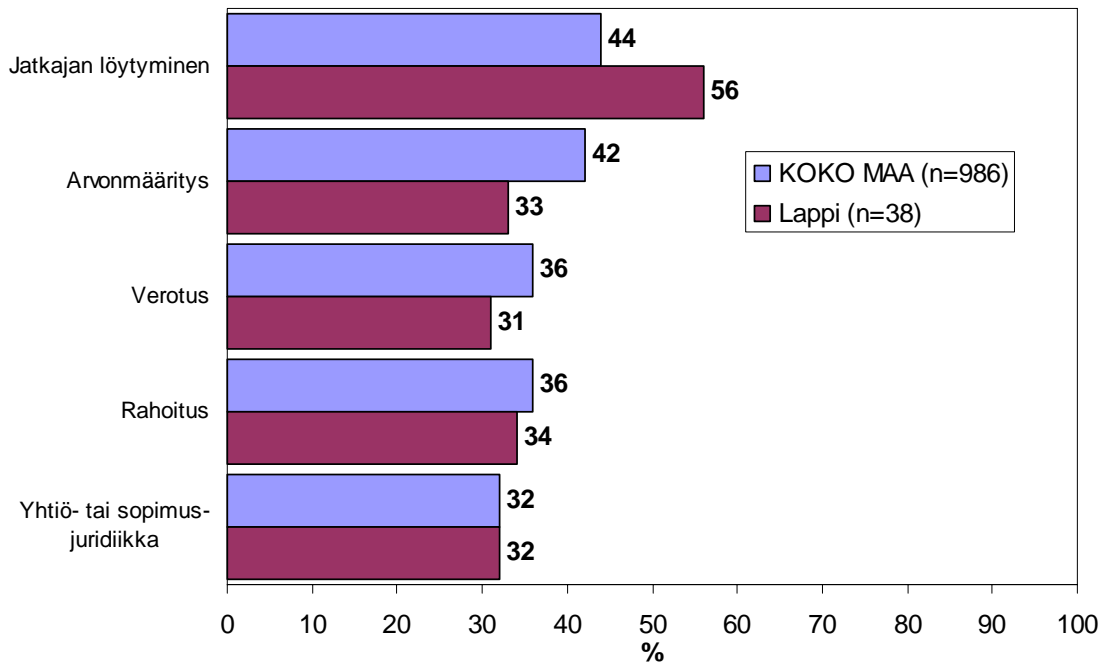
## 9 Sukupolven- tai omistajanvaihdokset

Taulukko 7: Sukupolven- tai omistajanvaihdokset pk-yrityksissä.

	KOKO MAA %	Lappi %
SUKUPOLVEN- TAI OMISTAJANVAIHDOS ODOTETTAVISSA LÄHIMMÄN 5 VUODEN AIKANA		
Ei	62	65
Kyllä, 1-2 vuoden sisällä	10	9
Kyllä, 3-5 vuoden sisällä	16	16
Ei osaa sanoa	12	11

Lapin alueella on sukupolven- tai omistajanvaihdos odotettavissa lähimmän viiden vuoden aikana joka neljännessä pk-yrityksessä. Suurimmat haasteet sukupolven- tai omistajanvaihdosta aikoville yrityksille Lapin alueella ovat jatkajan löytyminen ja rahoitus.

### 9. ODOTETTAVISSA OLEVAT ONGELMAT SUKUPOLVEN- TAI OMISTAJANVAIHDOKSEEN LIITTYVISSÄ ASIOISSA -Yritykset, joissa vaihdos odotettavissa lähimmän 5 vuoden aikana- n=sukupolven-/omistajanvaihdos viiden vuoden sisällä

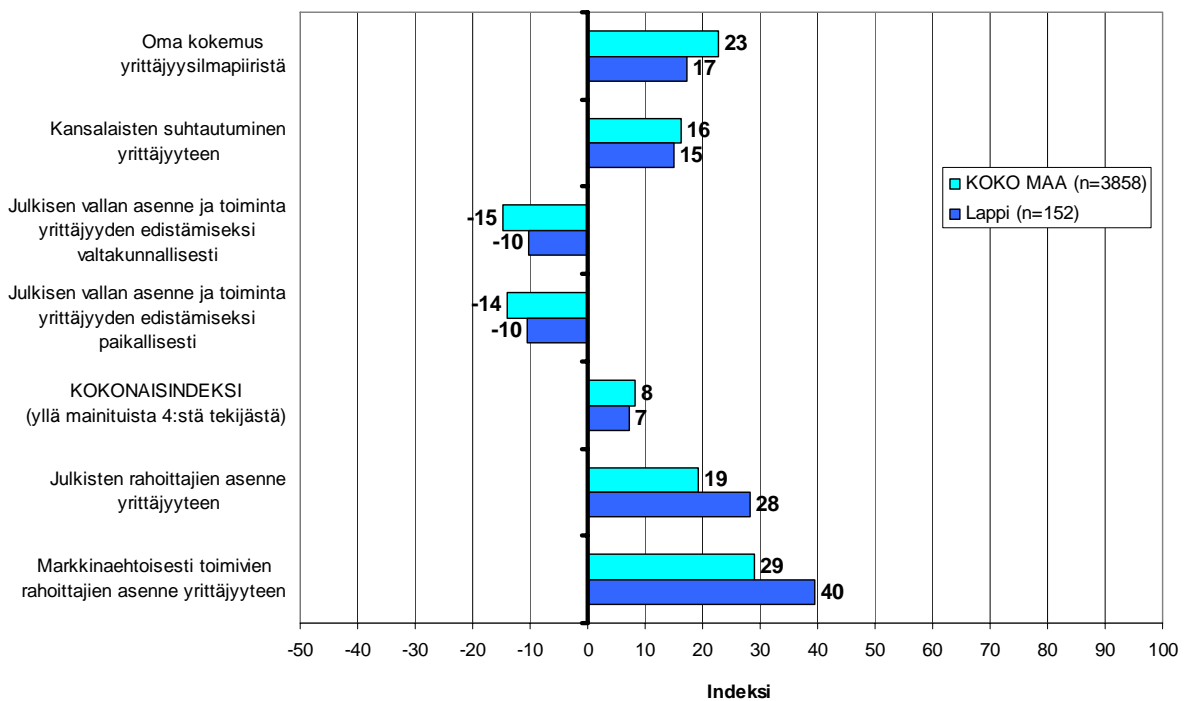


## 10 Yrittäjyysilmapiiri

Koko maan keskimääräinen kokonaisindeksi yrittäjyysilmapiirille on positiivinen +8, kun Lapille se on 7. Indeksien osatekijöistä kansalaisten suhtautuminen yrittäjyyteen ja oma kokemus yrittäjyysilmapiiristä arvioidaan positiivisiksi tekijöiksi. Julkisen vallan asenne ja toimet arvioidaan selkeästi negatiivisiksi sekä Lapin että koko maan osalta.

Julkisten rahoittajien ja myös markkinaehtoisesti toimivien rahoittajien asenne yrittäjyyteen arvioidaan Lapin alueella hieman paremmiksi kuin koko maassa keskimäärin. Markkinaehtoisesti toimivien rahoittajien asenne saa paremman arvioin julkiseen puoleen verrattuna sekä Lapissa että koko maassa keskimäärin.

### 10 .YRITTÄJYYSILMAPIIRI n=kaikki vastaajat

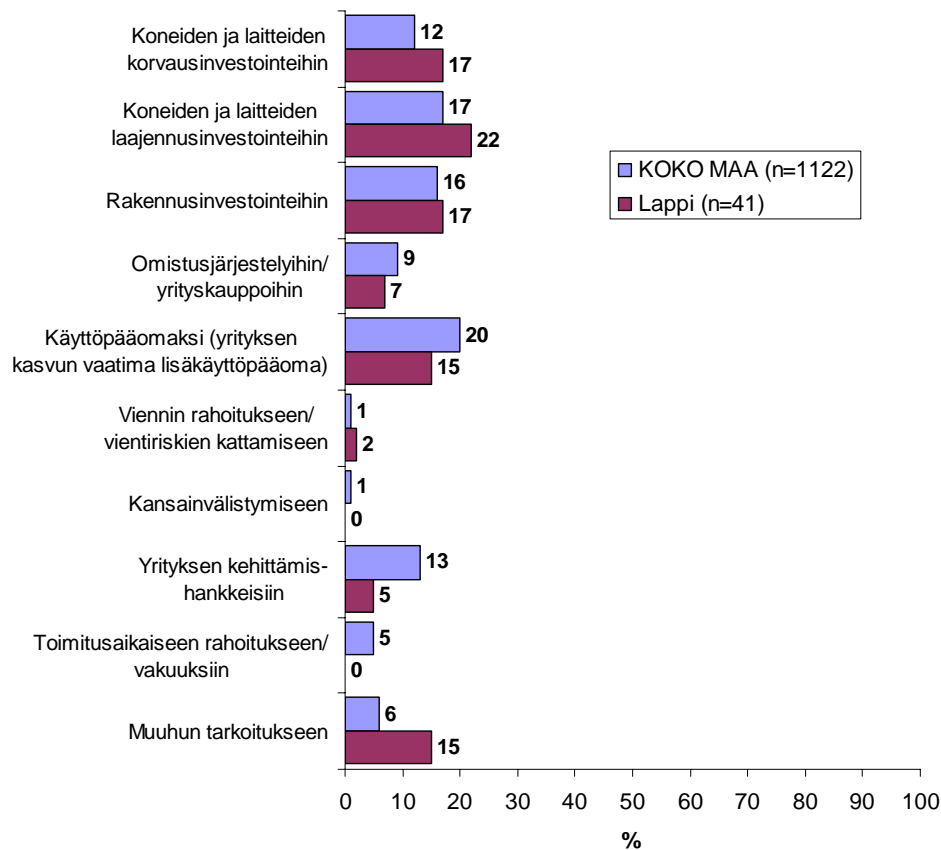


## 11 Pk-yritysten rahoitus

Lapin alueen yrityksistä 41 prosenttia oli ottanut ulkopuolista rahoitusta viimeisten 12 kuukauden aikana, kun taas koko maassa näin oli tehnyt 36 prosenttia.

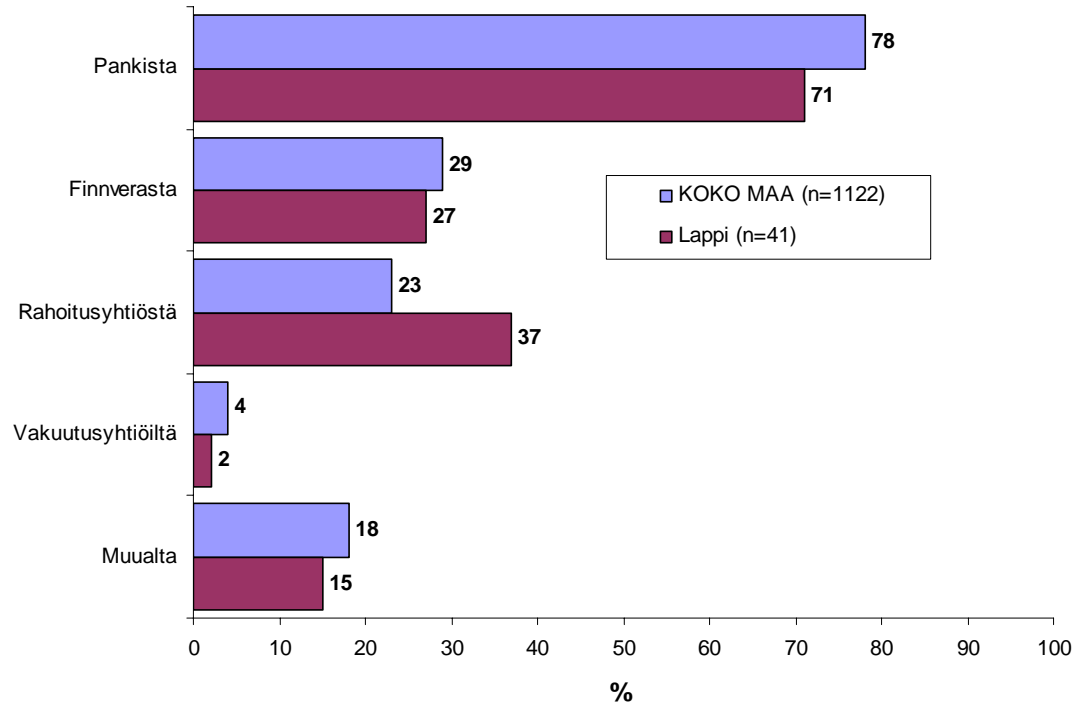
Noin joka neljäs Lapin alueen pk-yritys aikoo ottaa ulkopuolista rahoitusta seuraavan vuoden aikana ja kolmasosa koko maan pk-yrityksistä. Tärkeimpänä käyttötarkoituksena rahoitukselle alueella pidetään rahoituksen ottamista koneiden ja laitteiden korjaus- ja laajennusinvestointeihin sekä rakennusinvestointeihin. Lapin pk-yritykset aikovat hankkia ulkopuolista rahoitusta useimmiten pankista (71 %) tai rahoitusyhtiöiltä (37 %). Finnverasta rahoitusta aikoo hakea 27 prosenttia alueen yrityksistä.

### 11. TÄRKEIN KÄYTTÖKOHDE ULKOPUOLISELLE RAHOITUKSELLE - Yritykset, jotka aikovat ottaa ulkopuolista rahoitusta n=yritys aikoo ottaa ulkopuolista rahoitusta



## 12. MISTÄ AIKOO HAKEA RAHOITUSTA

-Yritykset, jotka aikovat ottaa ulkopuolista rahoitusta-  
n=yritys aikoo ottaa ulkopuolista rahoitusta

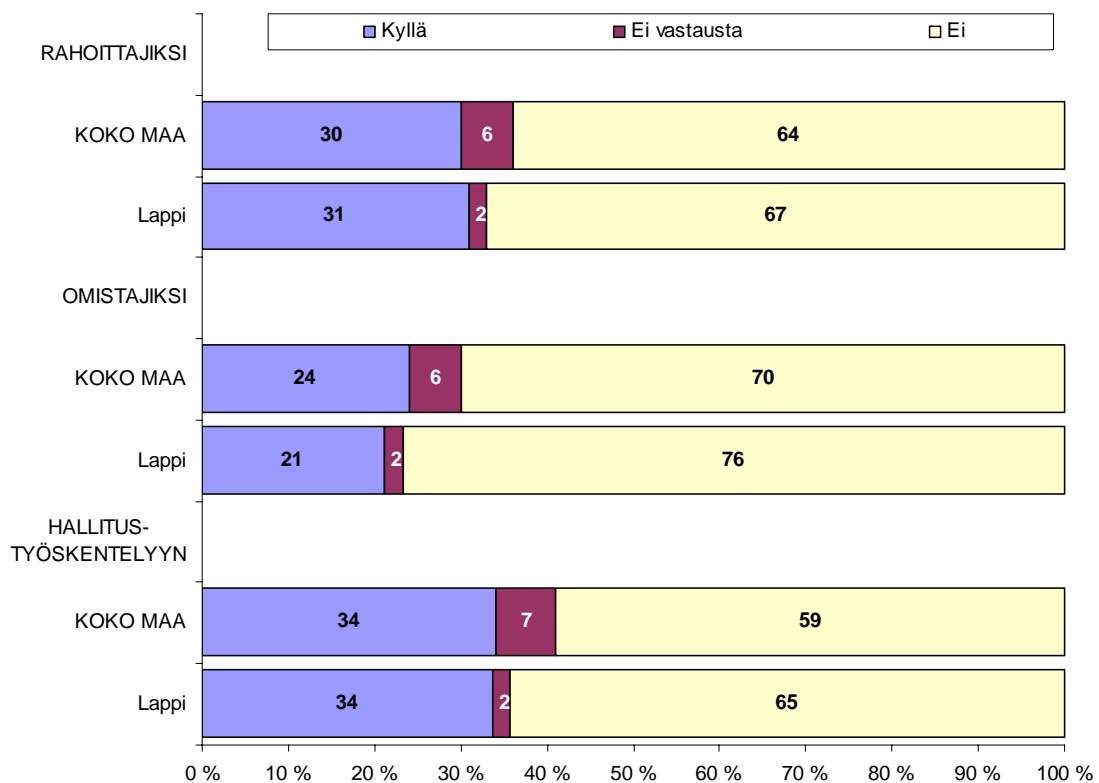


Joka kolmas Lapin ja koko maan osakeyhtiömuotoisista pk-yrityksistä olisi halukas ottamaan yksityisiä henkilöpääomasijoittajia mukaan yritysten toimintaan rahoittajiksi, noin joka viides omistajiksi Lapissa ja koko maassa noin joka neljäs. Hallitustyöskentelyyn olisi valmis ottamaan yksityisiä henkilöpääomasijoittajia koko maassa ja Lapissa 34 prosenttia

Yksityisiä pääomasijoittajia osakeyhtiömuotoisista pk-yrityksistä ottaisi puolestaan mukaan yrityksen toimintaan rahoittajiksi neljäsosa alueen pk-yrityksistä, omistajaksi joka kuudes ja hallitustyöskentelyyn noin joka viides.

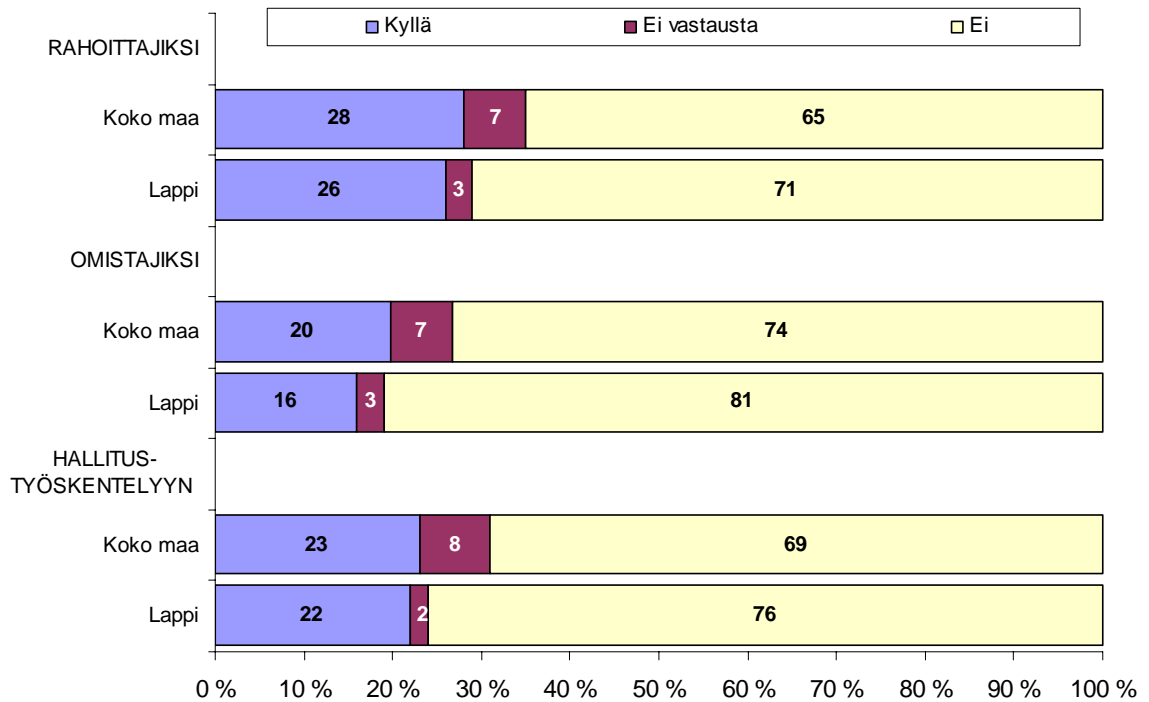
### 13.1. OLISIKO HALUKAS OTTAMAAN YKSITYISIÄ HENKILÖPÄÄOMASIJOITTAJIA MUKAAN YRITYKSEN TOIMINTAAN

Osakeyhtiöt, KOKO MAA n=3286, Lappi n=127





**13.2. OLISIKO HALUKAS OTTAMAAN YKSITYISIÄ PÄÄOMASIJOTUSYHTIÖITÄ  
MUKAAN YRITYKSEN TOIMINTAAN**  
Osakeyhtiöt, KOKO MAA n=3286, Lappi n=127

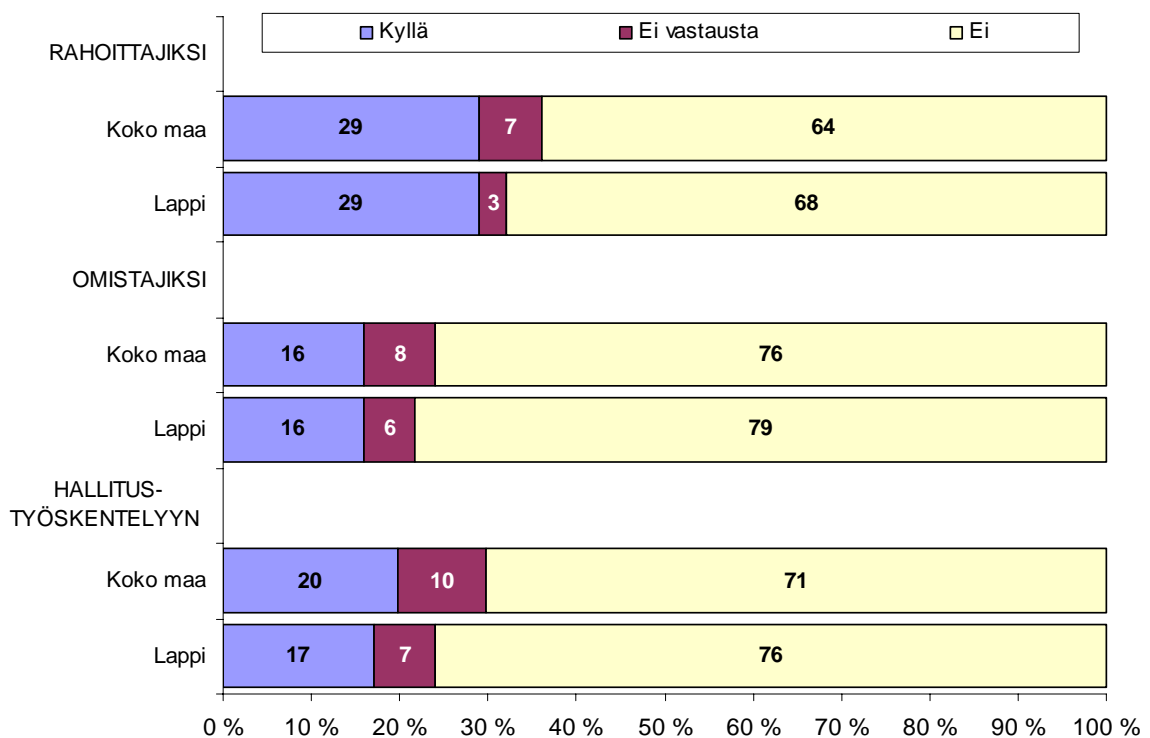


Alueellisia pääomasijoitusrahastoja ottaisi toimintaan mukaan rahoittajaksi alueella ja koko maassa noin joka kolmas, omistajaksi Lapin pk-yrityksistä ja koko maan kohdalla joka kuudes ja hallitustyöskentelyyn sekä alueen että koko maan pk-yrityksistä noin joka viides.

Lapissa ja myös koko maassa noin kolme kymmenestä pk-yrityksestä olisi valmis ottamaan julkisia pääomasijoittajia yrityksenä rahoittajiksi, 14 prosenttia Lapin pk-yrityksistä omistajaksi ja hallitustyöskentelyyn joka viides.

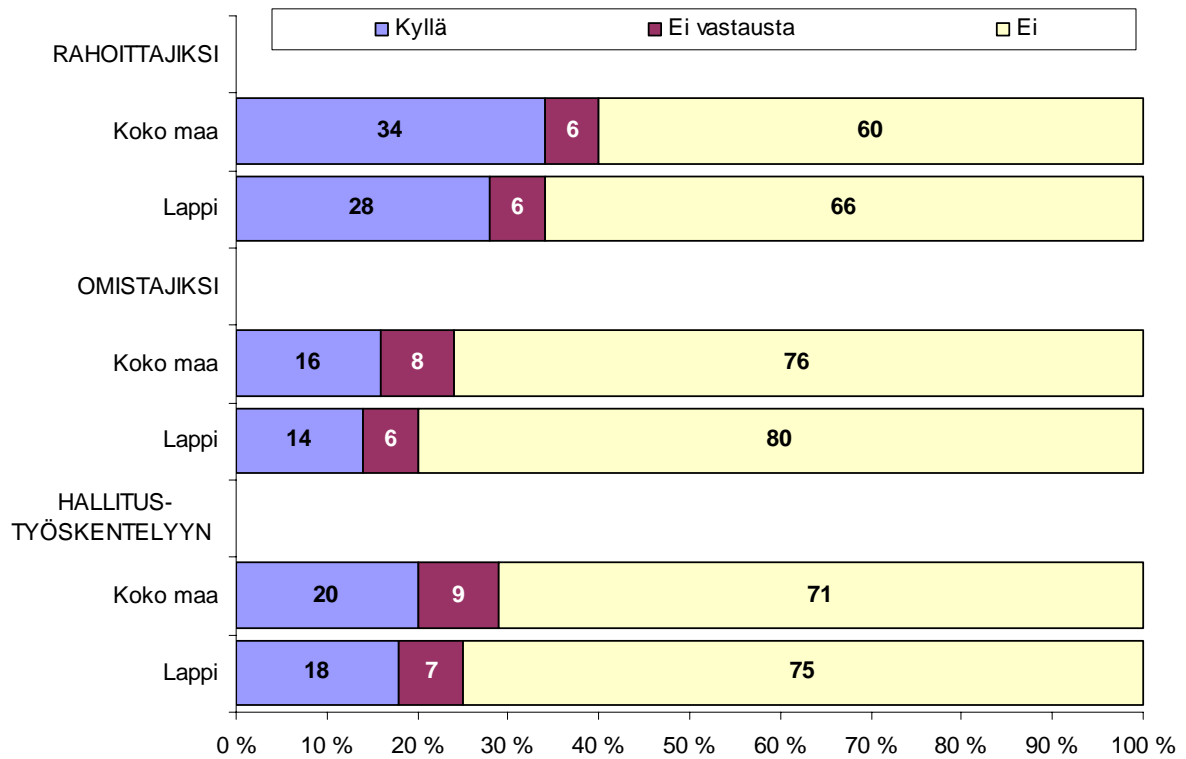
### 13.3. OLISIKO HALUKAS OTTAMAAN ALUEELLISIA PÄÄOMASIOITUSRAHASTOJA MUKAAN YRITYKSEN TOIMINTAAN

Osakeyhtiöt, KOKO MAA n=3286, Lappi n=127



### 13.4. OLISIKO HALUKAS OTTAMAAN JULKISIA PÄÄOMASIOITTAJIA MUKAAN YRITYKSEN TOIMINTAAN

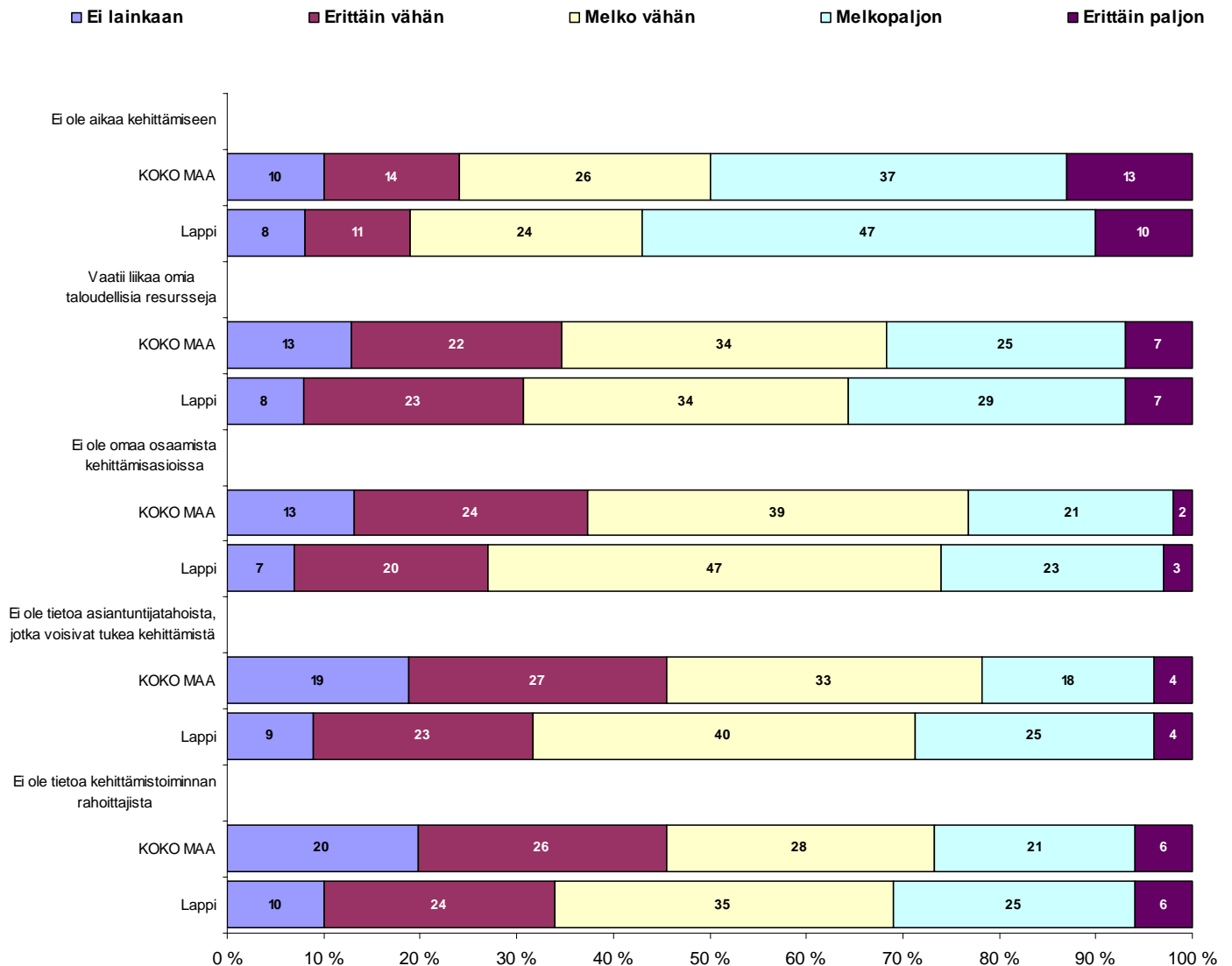
Osakeyhtiöt, KOKO MAA n=3286, Lappi n=127

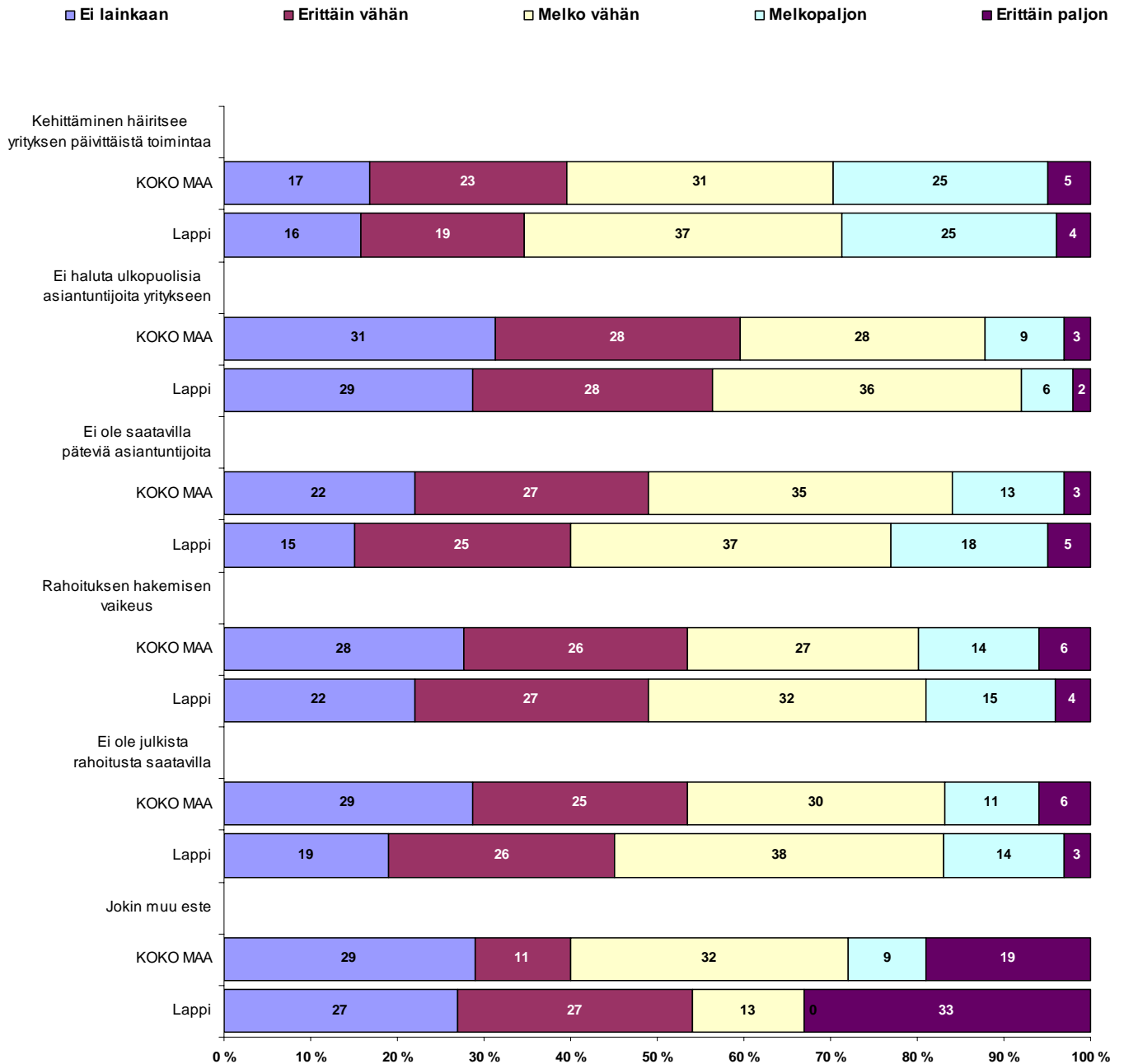


## 12 Pk-yritysten työelämän kehittämisen esteet

Koko maan ja Lapin pk-yritysten kehittämisen esteenä kymmenesosalla on erittäin paljon se, että kehittämiselle ei ole aikaa. Kehittämisen esteet ovat Lapissa melko samansuuntaiset kuin koko maassa keskimäärin. Lapissa muuta maata suurempana kehittämisen esteenä on se mm. tiedon puute rahoittajista ja asiantuntijoista. Koko maan ja alueen osalta haluttomuus saada ulkopuolisia asiantuntijoita yritykseen ei estä kehittämistä lainkaan kolmasosalla pk-yrityksistä.

### 14. PK-YRITYSTEN TYÖELÄMÄN KEHITTÄMISEN ESTEET

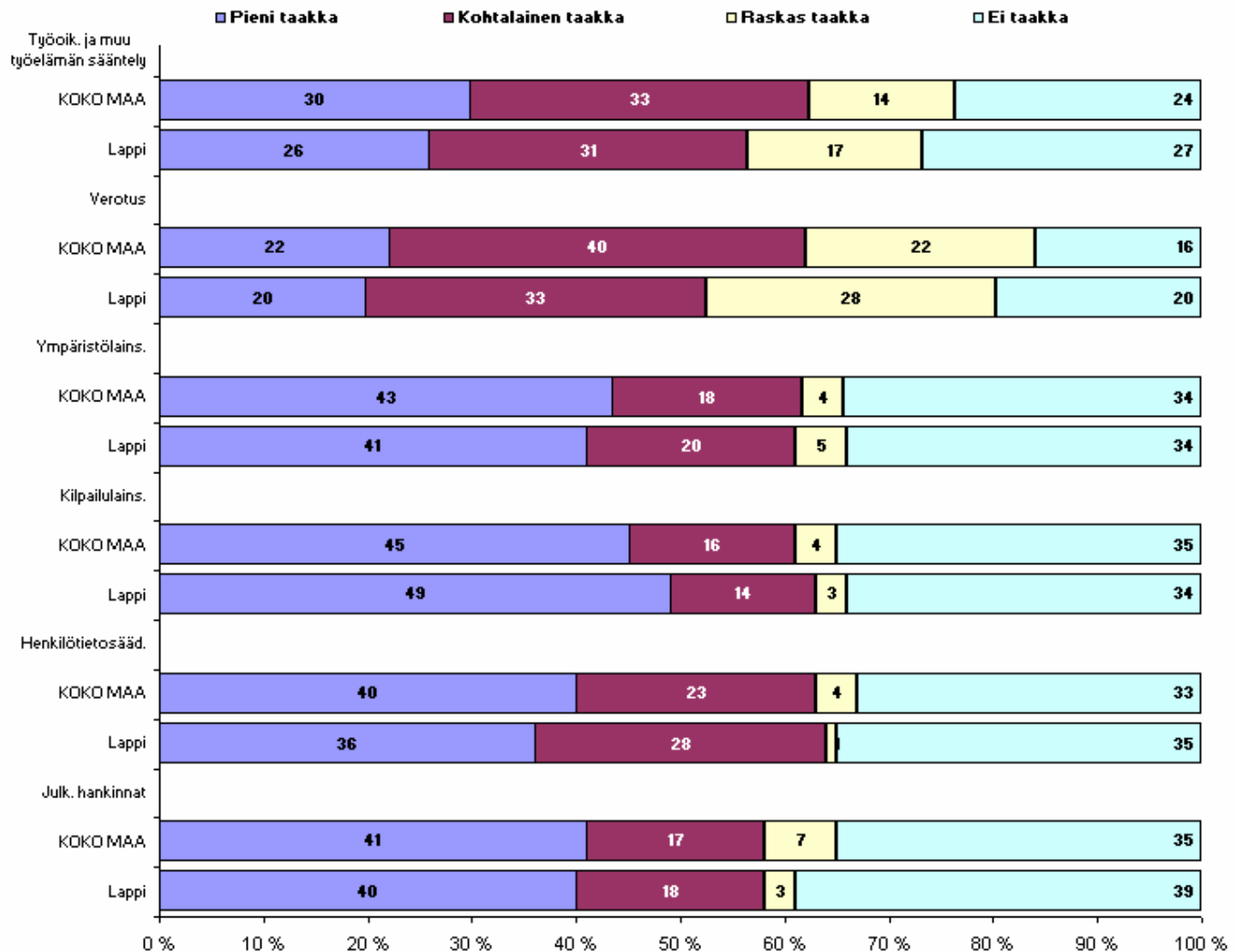


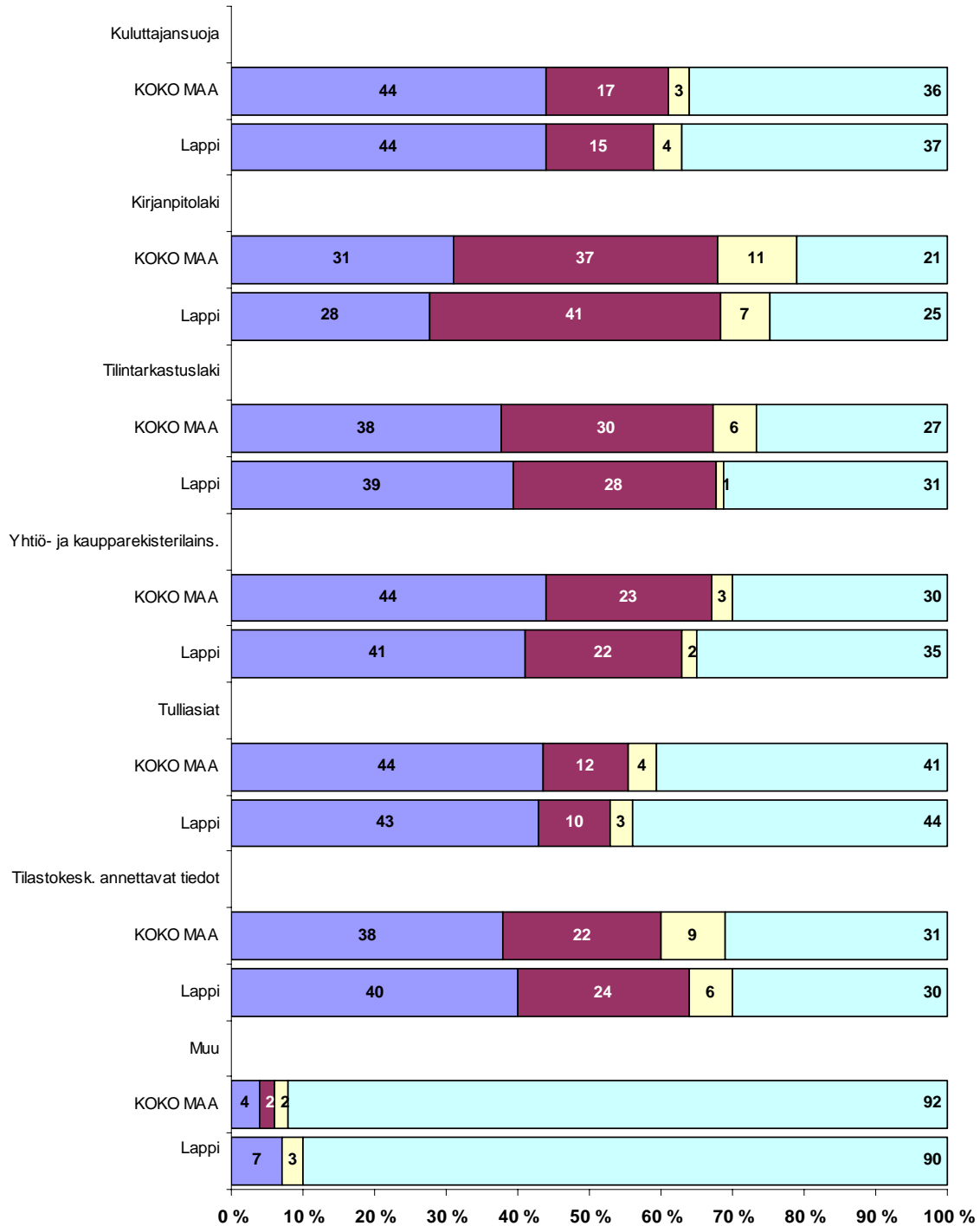


## 13 Hallinnollinen taakka

Koko maassa lainsäädännöllisen taakan osalta yli viidesosa vastaajista pitää verotusta raskaana taakkana. Lapissa verotus on useammin raskas taakka kuin koko maassa keskimäärin. Työoikeuden/muun työelämän säätelyn kokee raskaaksi taakaksi koko maan pk-yrityksistä 14 prosenttia ja Lapissa sijaitsevista yrityksistä 17 prosenttia. Neljä kymmenestä alueen ja koko Suomen yrityksistä ei pidä tulliasioita ja kolmasosa yhtiö- ja kaupparekisterilainsäädäntöä lainkaan taakkana.

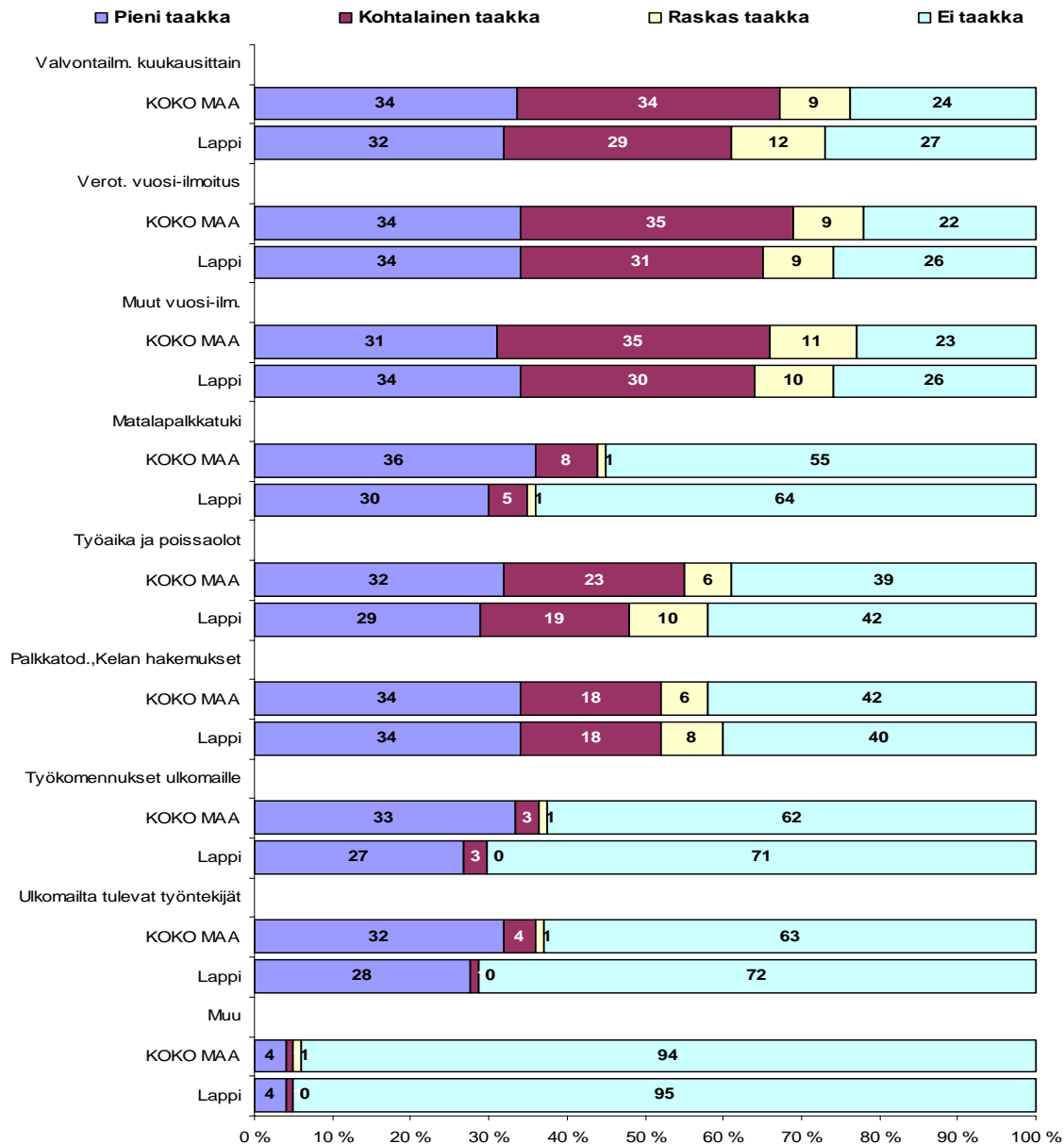
### 15.1.Lainsäädännöstä aiheutuva hallinnollinen taakka





Koko maassa sekä alueella työnantajana toimimisesta aiheutuvan taakan osalta noin kymmenesosa pk-yrityksistä pitää muita vuosi-ilmoituksia raskaana taakkana. Lapissa raskaana taakkana useammin kuin koko Suomessa pidetään valvontailmoitusta kuukausittain, työaika ja poissaoloja sekä palkkatodistuksia ja kelan hakemuksia. Suurin osa alueen ja koko Suomen pk-yrityksistä ei pidä taakkana ulkomailta tulevia työntekijöitä tai työkomennuksia ulkomaille.

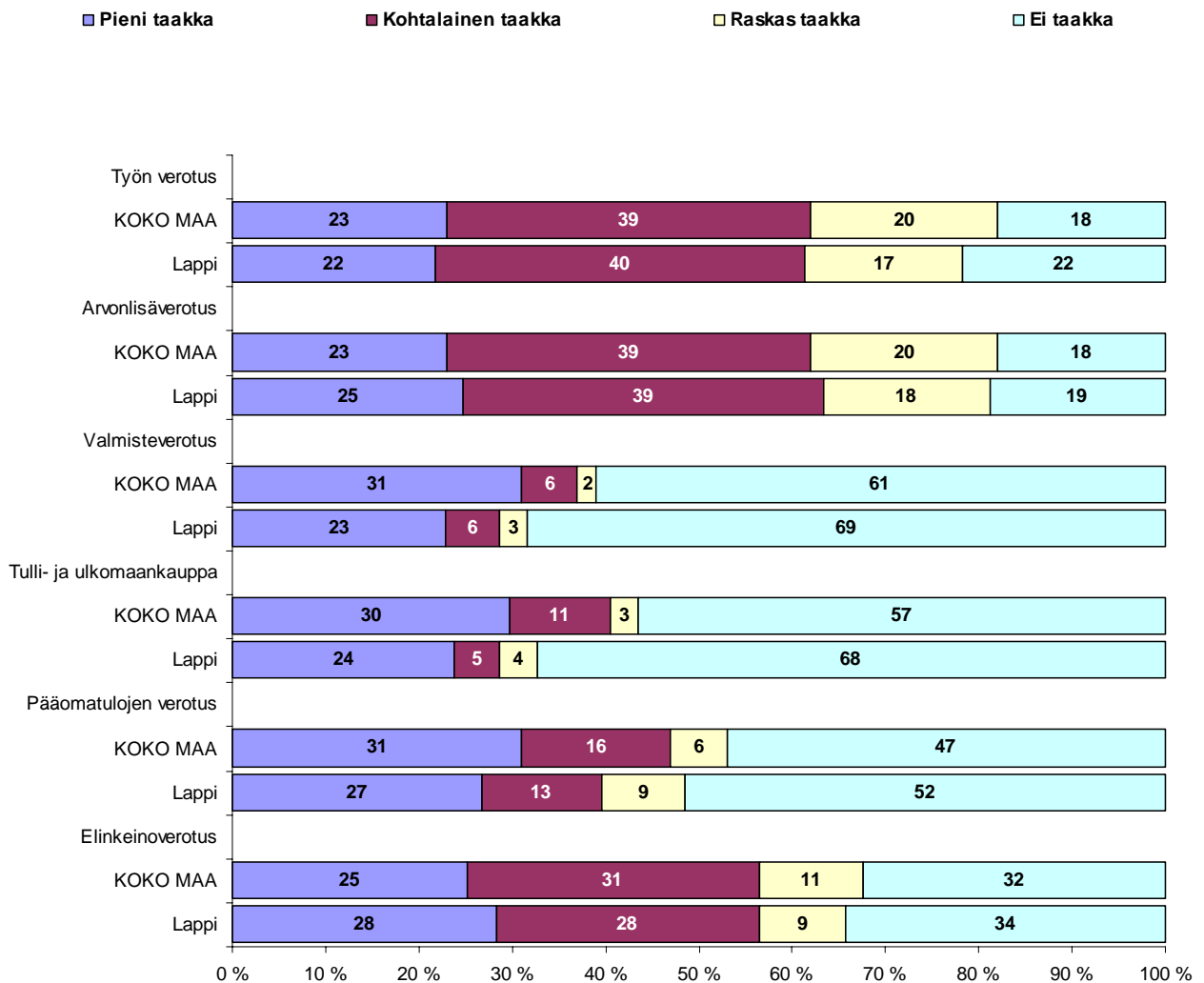
## 15.2. Työnantajana toimimisesta aiheutuva hallinnollinen taakka





Noin viidesosa koko maan ja alueen pk-yrityksistä pitää työn verotusta raskaana taakkana. Arvonlisäverotus on koko maan ja alueen osalta viidesosalle taakka. 61 prosenttia koko maan ja 69 prosenttia alueen pk-yrityksistä ei pidä valmisteverotusta lainkaan taakkana. Alueella useampia tekijöitä ei koeta lainkaan taakkana verrattuna koko maahan.

### 15.3 Verotuksesta aiheutuva hallinnollinen taakka





## Pääkonttorit

- **Helsinki**  
Eteläesplanadi 8 • PL 1010, 00101 Helsinki  
Faksi 020 460 7220
- **Kuopio**  
Haapaniemenkatu 40 • PL 1127, 70111 Kuopio  
Faksi 020 460 3240
- Finnvera Oyj • valtakunnallinen vaihde 0204 6011  
Internet: [www.finnvera.fi](http://www.finnvera.fi)

## Aluekonttorit

- **Helsinki** (Pääkaupunkiseutu)  
Eteläesplanadi 8 • PL 249, 00101 Helsinki  
Faksi 020 460 3401
  - **Uusimaa**  
Eteläesplanadi 8 • PL 1010, 00101 Helsinki  
Faksi 020 460 7110
  - **Joensuu**  
Torikatu 9 A, 80100 Joensuu  
Faksi 020 460 2163
  - **Jyväskylä**  
Sepänkatu 4, 40100 Jyväskylä  
Faksi 020 460 2299
  - **Kajaani**  
Kauppakatu 1, 87100 Kajaani  
Faksi 020 460 3899
  - **Kuopio**  
Haapaniemenkatu 40 • PL 1127, 70111 Kuopio  
Faksi 020 460 3330
  - **Lahti**  
Laiturikatu 2, 5. kerros, 15140 Lahti  
Faksi 020 460 2249
  - **Lappeenranta**  
Snellmaninkatu 10, 53100 Lappeenranta  
Faksi 020 460 2149
  - **Mikkeli**  
Linnankatu 5, 50100 Mikkeli  
Faksi 020 460 3690
  - **Oulu**  
Asemakatu 37, 90100 Oulu  
Faksi 020 460 3944
  - **Pori**  
Valtakatu 6, 28100 Pori  
Faksi 020 460 2349
  - **Rovaniemi**  
Maakuntakatu 10 • PL 8151, 96101 Rovaniemi  
Faksi 020 460 2099
  - **Seinäjoki**  
Kauppatori 1 – 3, 60100 Seinäjoki  
Faksi 020 460 2399
  - **Tampere**  
Hämeenkatu 9 • PL 559, 33101 Tampere  
Faksi 020 460 3711
  - **Turku**  
Eerikinkatu 2, 20100 Turku  
Faksi 020 460 3649
  - **Vaasa**  
Pitkäkatu 55, 65100 Vaasa  
Faksi 020 460 3849
- Pietarin-edustusto**
- **Finnveran Pietarin-edustusto**  
c/o Finpro  
29, Bolshaya  
Konyushenna ya  
Saint-Petersburg  
191186, Russia  
Puhelin +7 812 315 8991  
Faksi +7 812 325 4482



# Suomen Yrittäjät

- Mannerheimintie 76 A  
PL 999, 00101 Helsinki  
Puhelin (09) 229 221, faksi (09) 2292 2980  
[www.yrittajat.fi](http://www.yrittajat.fi)
- **Etelä-Karjalan Yrittäjät ry**  
Kauppakatu 40 D, 53100 Lappeenranta  
p. 0104 701 100, f. 0104 701 102  
[www.yrittajat.fi/etelakarjala](http://www.yrittajat.fi/etelakarjala)
- **Etelä-Pohjanmaan Yrittäjät ry**  
Alvar Aallon katu 3, 60100 Seinäjoki  
p. (06) 420 5000, f. (06) 420 5001  
[www.yrittajat.fi/etelapohjanmaa](http://www.yrittajat.fi/etelapohjanmaa)
- **Etelä-Savon Yrittäjät ry**  
Patteristonkatu 2 C, 50100 Mikkeli  
p. (015) 151 684, f. (015) 760 0950  
[www.yrittajat.fi/etelasavo](http://www.yrittajat.fi/etelasavo)
- **Helsingin Yrittäjät**  
Kellosilta 2 D, 2. krs. 00520 Helsinki  
p. (09) 612 6230, f. (09) 622 3385  
[www.yrittajat.fi/helsinki](http://www.yrittajat.fi/helsinki)
- **Hämeen Yrittäjät ry**  
Sibeliuksenkatu 11 A, 13100 Hämeenlinna  
p. (03) 682 1153, f. (03) 682 1561  
[www.yrittajat.fi/hame](http://www.yrittajat.fi/hame)
- **Kainuun Yrittäjät ry**  
Kauppakatu 26 A, 87100 Kajaani  
p. (08) 613 0931, f. (08) 613 0934  
[www.yrittajat.fi/kainuu](http://www.yrittajat.fi/kainuu)
- **Keski-Pohjanmaan Yrittäjät ry**  
Ristirannankatu 1, 67100 Kokkola  
p. (06) 831 5292, f. (06) 822 3760  
[www.yrittajat.fi/keskipohjanmaa](http://www.yrittajat.fi/keskipohjanmaa)
- **Keski-Suomen Yrittäjät ry**  
Sepänkatu 4, 40100 Jyväskylä  
p. 010 425 9203, f. 010 425 9210  
[www.yrittajat.fi/keskisuomi](http://www.yrittajat.fi/keskisuomi)
- **Kymen Yrittäjät ry**  
Käsityöläiskatu 4, 45100 Kouvola  
p. (05) 535 4313, f. (05) 535 4315  
[www.yrittajat.fi/kymi](http://www.yrittajat.fi/kymi)
- **Lapin Yrittäjät ry**  
Maakuntakatu 16, 96200 Rovaniemi  
p. (016) 420 0600, f. (016) 420 0630  
[www.yrittajat.fi/lappi](http://www.yrittajat.fi/lappi)
- **Länsipohjan Yrittäjät ry**  
Valtakatu 5, 94100 Kemi  
p. (016) 221 701, f. (016) 221 713  
[www.yrittajat.fi/lansipohja](http://www.yrittajat.fi/lansipohja)
- **Pirkanmaan Yrittäjät ry**  
Kehräsaari B-rappu • PL 7, 33201 Tampere  
p. (03) 251 6500, f. (03) 251 6516  
[www.yrittajat.fi/pirkanmaa](http://www.yrittajat.fi/pirkanmaa)
- **Pohjois-Karjalan Yrittäjät ry**  
Kauppakatu 17 B, 80100 Joensuu  
p. 010 470 7600, f. (013) 127 678  
[www.yrittajat.fi/pohjoiskarjala](http://www.yrittajat.fi/pohjoiskarjala)
- **Pohjois-Pohjanmaan Yrittäjät ry**  
Uusikatu 64 A 2. krs., 90100 Oulu  
p. (08) 311 4677, f. (08) 371 227  
[www.yrittajat.fi/pohjoispohjanmaa](http://www.yrittajat.fi/pohjoispohjanmaa)
- **Päijät-Hämeen Yrittäjät ry**  
Rautatienkatu 20 B 4, 15110 Lahti  
p. (03) 782 9866, f. (03) 782 1718  
[www.yrittajat.fi/paijathame](http://www.yrittajat.fi/paijathame)
- **Pääkaupunkiseudun Yrittäjät ry**  
Tekniikantie 12, 02150 Espoo  
p. 010 422 1400  
[www.espoonyrittajat.fi](http://www.espoonyrittajat.fi)  
[www.yrittajat.fi/vantaa](http://www.yrittajat.fi/vantaa)  
[www.kauniaistenyrittajat.fi](http://www.kauniaistenyrittajat.fi)
- **Rannikko-Pohjanmaan Yrittäjät ry – Kust-Österbottens Företagare rf**  
Hietasaarenkatu 6, 65100 Vaasa  
p. (06) 356 0800, f. (06) 356 0815  
[www.yrittajat.fi/rannikkopohjanmaa](http://www.yrittajat.fi/rannikkopohjanmaa)
- **Satakunnan Yrittäjät ry**  
Isolinnankatu 24 • PL 45, 28101 Pori  
p. (02) 634 9900, f. (02) 634 9901  
[www.yrittajat.fi/satakunta](http://www.yrittajat.fi/satakunta)
- **Savon Yrittäjät ry**  
Haapaniemenkatu 40, 70110 Kuopio  
p. (017) 368 0500, f. (017) 368 0506  
[www.yrittajat.fi/savo](http://www.yrittajat.fi/savo)
- **Uudenmaan Yrittäjät – Nylands Företagare ry**  
Rantakatu 1, 2. krs, 04400 Järvenpää  
p. (09) 274 5420, f. (09) 622 3381  
[www.yrittajat.fi/uusimaa](http://www.yrittajat.fi/uusimaa)
- **Varsinais-Suomen Yrittäjät ry**  
Brahenskatu 20, 20100 Turku  
p. (02) 275 7100, f. (02) 232 8272  
[www.yrittajat.fi/varsinaissuomi](http://www.yrittajat.fi/varsinaissuomi)



## **Lapin Yrittäjät**

Lapin Yrittäjät  
Maakuntakatu 16, 96200 Rovaniemi  
Puhelin (016) 420 0600  
Faksi (016) 420 0630  
[www.yrittajat.fi/lappi](http://www.yrittajat.fi/lappi)



## **Länsipohjan Yrittäjät**

Länsipohjan Yrittäjät  
Valtakatu 5, 94100 Kemi  
Puhelin (016) 221 701  
Faksi (016) 221 713  
[www.yrittajat.fi/lansipohja](http://www.yrittajat.fi/lansipohja)



## **Suomen Yrittäjät**

Suomen Yrittäjät  
Mannerheimintie 76 A  
PL 999, 00101 Helsinki  
Puhelin (09) 229 221  
Faksi (09) 2292 2980  
[toimisto@yrittajat.fi](mailto:toimisto@yrittajat.fi)  
[www.yrittajat.fi](http://www.yrittajat.fi)



## **FINNVERA**

Rovaniemi  
Maakuntakatu 10, PL 8151, 96101 Rovaniemi  
Faksi 020 460 2099

**Finnvera Oyj**  
Valtakunnallinen vaihde: 0204 6011  
[www.finnvera.fi](http://www.finnvera.fi)  
Helsinki  
Eteläesplanadi 8  
PL 1010, 00101 Helsinki  
Faksi 020 460 7220  
Kuopio  
Haapaniemenkatu 40  
PL 1127, 70111 Kuopio  
Faksi 020 460 3240