

2009

TUTKIMUKSET



PK-YRITYSBAROMETRI, KEVÄT 2009

Alueraportti, Lappi

 **Lapin Yrittäjät**
Länsipohjan Yrittäjät

 **FINNVERA**

Esipuhe

Suomen Yrittäjät ja Finnvera Oyj tekevät yhteistyössä pientä ja keskisuurta yritystoimintaa kuvaavan Pk-yritysbarometrin kaksi kertaa vuodessa sekä valtakunnallisena raporttina että alueellisina raporteina. Valtakunnallisessa raportissa tuloksia käsitellään koko pk-sektorin näkökulmasta sekä toimialoittain teollisuuteen, rakentamiseen, kauppaan ja palveluihin jaoteltuna. Alueraporteissa kehitystä verrataan erityisesti kyseisen alueen yritysten ja koko maan välillä.

Kevään 2009 Pk-yritysbarometri perustuu 3850 pk-yrityksen vastauksiin. Se kuvaa siten kattavasti pk-yritysten käsityksiä taloudellisen toimintaympäristön muutoksista ja yritysten toimintaan ja kehitysnäkymiin vaikuttavista tekijöistä. Barometrin kyky ennakoita talouden suhdannekäänteitä on ollut varsin hyvä.

Tässä raportissa tarkastellaan pk-yritysten suhdanneodotuksia lähimmän 12 kuukauden aikana sekä yleistä elinkeinoilmastoa. Lisäksi tarkastellaan yritysten rahoitustilannetta, kasvuhakuisuutta sekä yritysten kehittämistarpeita ja -esteitä.

Eryteisesti yritysten luottomarkkinoiden toimivuuteen kohdistuu nyt suurta mielenkiintoa. Kuinka kansainvälisen rahoituskriisin kääntyminen talouden syväksi taantumaksi vaikuttaa suomalaiseen yritystoimintaan? Tämä barometri osoittaa, että vaikutukset koskevat koko yrityskenttää, mutta erot toimialoittain ovat edelleen suuria.

Helsingissä 12.3.2009

Jussi Järventaus
toimitusjohtaja
Suomen Yrittäjät

Pauli Heikkilä
toimitusjohtaja
Finnvera Oyj



SISÄLTÖ

TIIVISTELMÄ	3
JOHDANTO.....	4
AINEISTO.....	5
1 Lapin ja koko maan yritykset.....	7
2 Yritykset ja työllisyys	8
3 Pk-yritysten suhdannenäkymät.....	9
3.1 Yleiset suhdannenäkymät.....	9
3.2 Suhdannenäkymät osatekijöittäin	10
4 Pk-yritysten kehittämistarpeet.....	11
5 Pk-yritysten kehittämisen pahimmat esteet	12
6 Pk-yritysten työllistämisen esteet.....	15
7 Sopeuttamistoimet suhdannetilanteen vuoksi	16
8 Elinkeinoilmasto	17
9 Pk-yritysten kasvuhakuisuus.....	19
10 Sukupolven- tai omistajanvaihdokset	20
11 Yrittäjyysilmapiiri	21
12 Pk-yritysten rahoitus.....	22

Finnveran yhteystiedot

Suomen Yrittäjien yhteystiedot

TIIVISTELMÄ

Suhdannenäkymät. Pk-yritykset odottavat suhdanteiden heikkenevän lähimmän vuoden aikana Lapissa ja koko maassa oman yrityksen kannalta. Lapissa toimivista pk-yrityksistä nyt 15 prosenttia ennakoii suhdannenäkymien lähimmän vuoden aikana paranevan ja 35 prosenttia yrityksistä ennakoii suhdanteiden heikkenevän. Alueen pk-yritysten yleiset suhdannenäkymät ovat hieman paremmat kuin koko maan suhdannenäkymät.

Syksyn 2008 tilanteeseen verrattuna ovat Lapin ja koko maassa toimivien pk-yritysten suhdannenäkymät lähimmän vuoden aikana laskeneet.

Lapissa toimivat pk-yritykset odottavat työllisyyden heikkenevän seuraavan vuoden aikana. Henkilökunnan määrän suhdannenäkymiä kuvaava saldoluku on alueella yhtä suuri kuin koko maassa keskimäärin.

Koko maan pk-yrityksistä 26 prosenttia ja alueella 25 prosenttia on jo sopeuttanut toimintaansa suhdannetilanteen vuoksi. Lisäksi koko maassa viidesosa ja alueella noin neljäsosa suunnittelee toimintansa sopeuttamista.

39 prosenttia koko maan ja 40 prosenttia alueen toimintaa sopeuttaneista / sopeuttamista suunnittelevista pk-yrityksistä on tehnyt / aikoo tehdä työaikajärjestelyjä. Toiseksi eniten on alueella ja koko maassa on tehty / suunnitellaan lomautuksia.

Kehittämisen esteet. Lapissa pk-yritysten kehittämisen pahimpia esteitä ovat yleinen suhdanne-/maailmantilanne sekä kustannustaso ja resurssitekijät. Kustannustason liittyvät tekijät koetaan muuta maata suuremmiksi esteiksi. Kustannustason tekijöistä erityisesti työn sivukulut koetaan alueen pk-yritysten keskuudessa yrityksen kehittämisen esteiksi. Rahoitukseen liittyvät tekijät ovat kehittämisen pahimpana esteenä 5 prosentilla Lapin pk-yrityksistä.

Työllistämisen esteet. Lapin pk-yrityksillä työllistämisen suurimpana esteenä on kysynnän riittämättömyys tai epävakaus.

Lähes puolet niistä alueen pk-yrityksistä, joilla on tarvetta työllistää, pitää kysynnän riittämättömyyttä työllistämisen suurimpana esteenä. Koko maan tasolla kysynnän riittämättömyyttä piti suurimpana esteenä 42 prosenttia niistä pk-yrityksistä joilla on tarve työllistää. Merkittävänä työllistämisen esteenä alueella pidetään myös työn sivukuluja ja työvoiman saatavuutta. Lapissa 33 prosentilla pk-yrityksistä ei ole tarvetta työllistää, kun koko maan luku on 32 prosenttia.

Rahoitus. Lapin alueen yrityksistä 30 prosenttia oli ottanut ulkopuolista rahoitusta viimeisten 12 kuukauden aikana, kun taas koko maassa näin oli tehnyt 31 prosenttia.

Noin joka neljäs koko maassa toimivista ja 29 prosenttia alueella toimivista pk-yrityksistä aikoo ottaa ulkopuolista rahoitusta seuraavan vuoden aikana. Tärkeimpänä käyttötarkoituksena rahoitukselle pidetään alueella edelleen rahoituksen ottamista käyttöpääomaksi sekä sekä rakennusinvestointeihin.

Lapin pk-yritykset aikovat hankkia ulkoista rahoitusta useimmiten pankista (95 %) tai Finnverasta (35 %). Rahoitusyhtiöistä rahoitusta aikoo hakea 14 prosenttia rahoitusta hakevista alueen yrityksistä.

Suurin osa koko maan ja alueen pk-yrityksistä ei olisi halukas käyttämään rahoituspohjan vahvistamisessa pääomasijoittajia. Melko tai erittäin paljon pääomasijoittajien käyttö kiinnostaa koko maassa yhteensä 16 prosenttia ja alueella yhteensä 8 prosenttia.

JOHDANTO

Tässä pk-yritysten näkymiä käsittelevässä tutkimuksessa on selvitetty suomalaisten pk-yritysten (alle 250 henkeä työllistävien yritysten) mielikuvia yleisestä suhdannekehityksestä ja oman yrityksen taloudellisesta kehityksestä. Lisäksi on tiedusteltu mm. yrityksen kehittämiseen, kasvuun, työllistämiseen ja rahoittamiseen liittyvistä rakenteellisista tekijöistä.

Tutkimuksen kohderyhmänä ovat suomalaiset pk-yritykset. Otantalähteenä on käytetty Tilastokeskuksen toimialaluokitusta TOL 2002 sekä Fonecta ProFinder -yritysrekisteriä, josta otanta on tehty kiintiöidyllä satunnaisotannalla. Otoksessa on kiintiöity yritysten toimiala, kokoluokka ja sijainti. Vastaaajajoukko on 3850 kohderyhmän vaatimukset täyttävää yritystä.

Tutkimusaineisto on kerätty internet- ja puhelinkyselyinä tammikuussa 2009. Raportin luvussa "Aineisto" on esitetty taustatietojakaumat haastatelluista yrityksistä Lapin osalta. Tutkimuksen on tehnyt Innolink Research Oy Suomen Yrittäjien ja Finnvera Oyj:n toimeksiannosta tammi-helmikuussa 2009.

Tutkimusprojektista ovat vastanneet Innolink Research Oy:ssä tutkimusjohtaja Mikko Kesä, viestintäpäällikkö Etta Partanen ja tutkimuspäällikkö Katri Ahtiainen sekä Suomen Yrittäjissä ekonomisti Harri Hietala ja Finnvera Oyj:ssä apulaisjohtaja Tuomo Holopainen.

1) Raportin alueelliset viittaukset tarkoittavat pääsääntöisesti sivulla 6 olevan kartan mukaista aluejakoa. Uudellamaalla ja Itä-Uudellamaalla maakuntajaosta on poikettu (Helsinki, muu Pääkaupunkiseutu ja muu Uusimaa).

2) Helsingin, Pääkaupunkiseudun ja Uudenmaan aikasarjoissa ja kuvioissa olevat luvut ovat vuoden 1999 syksyyn asti koko Uudenmaan alueen lukuja. Pohjanmaan raportissa luvut ovat vuoden 2006 syksyyn asti Etelä-Pohjanmaan ja Pohjanmaan rannikon yhteisiä lukuja.

3) Tutkimustuloksissa esiintyy muutamissa kohdissa käsite 'saldoluku'. Se kuvaa kyseisten kysymysten kohdalla positiivisista ja negatiivisista vastauksista laskettua prosenttilukujen erotusta.

Esimerkiksi: Pk-yritysten yleiset suhdannenäkymät seuraavan vuoden aikana

paranee 39 %, huononee 9 % ⇒ **saldoluku = + 30 %**

AINEISTO

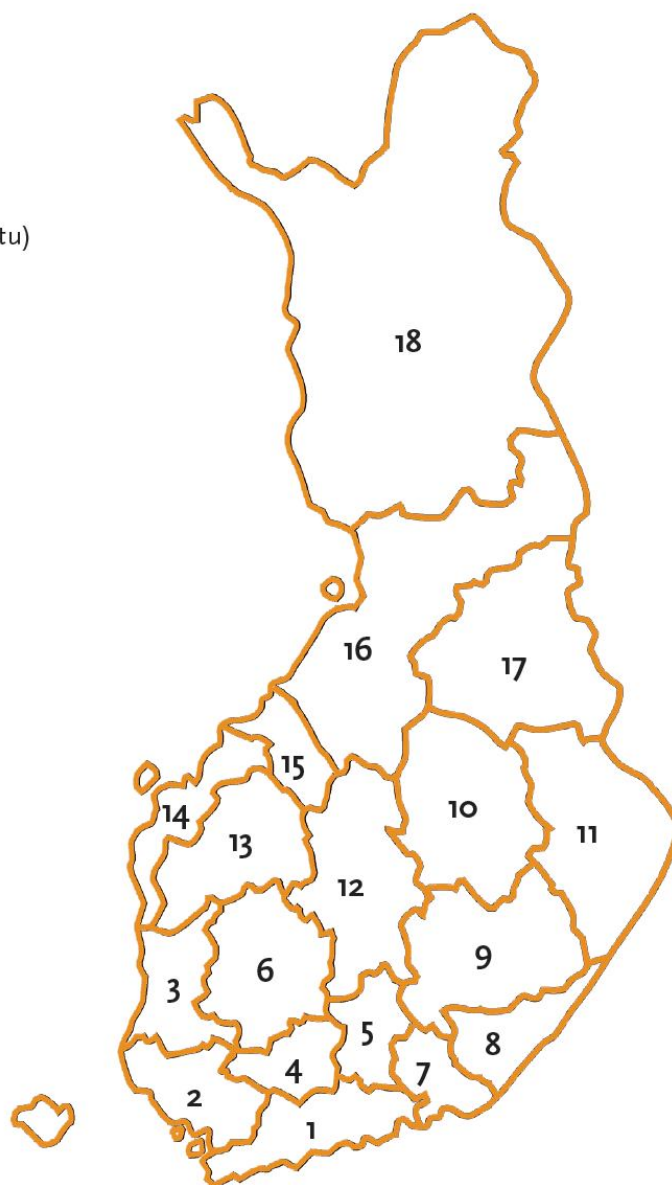
Seuraavassa taulukossa on esitetty painottamattomat taustatietojakaumat haastatelluista yrityksistä. Tutkimustuloksissa aineisto on painotettu vastaamaan yritysten todellista toimiala- ja aluejakaumaa. Painotettua otoskokoa käytetään laskentaperusteena, koska tällöin otoksen perusteella lasketut tulokset voidaan yleistää koskemaan koko tutkimuskohteena olevaa pk-sektoria.

TAUSTATIETOJA ALUEELTA HAASTATELLUISTA YRITYKSISTÄ:**PK-YRITYSBAROMETRI 1/2009**
- Aineiston rakenne -

		n=	%
ALUE	LAPPI	212	4
PÄÄTOIMIALA	Teollisuus (TOL: D)	52	25
	Rakentaminen (TOL: F)	16	8
	Kauppa (TOL: G)	39	18
	Palvelut (TOL:H, I, K, O)	105	50
HENKILÖKUNNAN MÄÄRÄ	Alle 5 henkilöä	131	62
	5 - 9 henkilöä	33	16
	10 - 19 henkilöä	21	10
	20 - 49 henkilöä	19	10
	50+ henkilöä	8	4
LIIKEVAIHTO VUONNA 2008	Alle 0,20 milj. euroa	79	37
	0,20 - 0,49 milj. euroa	46	22
	0,50 - 1,49 milj. euroa	40	19
	1,50+ milj. euroa	46	22
	Ei vastausta	1	1
YRITYKSEN KASVUHAKUISUUS	Voimakkaasti kasvuhakuinen	13	6
	Kasvaa mahdollisuuksien mukaan	70	33
	Pyrkii säilyttämään asemansa	84	40
	Ei kasvutavoitetta	35	17
	Toiminta loppuu seuraavan vuoden aikana	8	4
YRITYKSELLÄ VIENTITOIMINTAA	Ei	142	69
	Kyllä, vie itse suoraan	45	22
	Kyllä, tuotteita viedä osana toisen yrityksen tuotekokonaisuutta	27	13
YRITYKSEN PERUSTAMISVUOSI	- 1997	133	63
	1998 - 2002	34	16
	2003	46	21
VASTAAJAN ASEMA	Yrittäjä	192	91
	Palkattu toimitusjohtaja	15	7
	Muut	5	2

Pk-yritysbarometrin aluejako

1. Uusimaa, erilliset raportit:
 - Helsinki
 - Pääkaupunkiseutu (pl. Helsinki)
 - Uusimaa (pl. Helsinki ja Pääkaupunkiseutu)
2. Varsinais-Suomi
3. Satakunta
4. Kanta-Häme
5. Päijät-Häme
6. Pirkanmaa
7. Kymenlaakso
8. Etelä-Karjala
9. Etelä-Savo
10. Pohjois-Savo
11. Pohjois-Karjala
12. Keski-Suomi
13. Etelä-Pohjanmaa
14. Pohjanmaa
15. Keski-Pohjanmaa
16. Pohjois-Pohjanmaa
17. Kainuu
18. Lappi

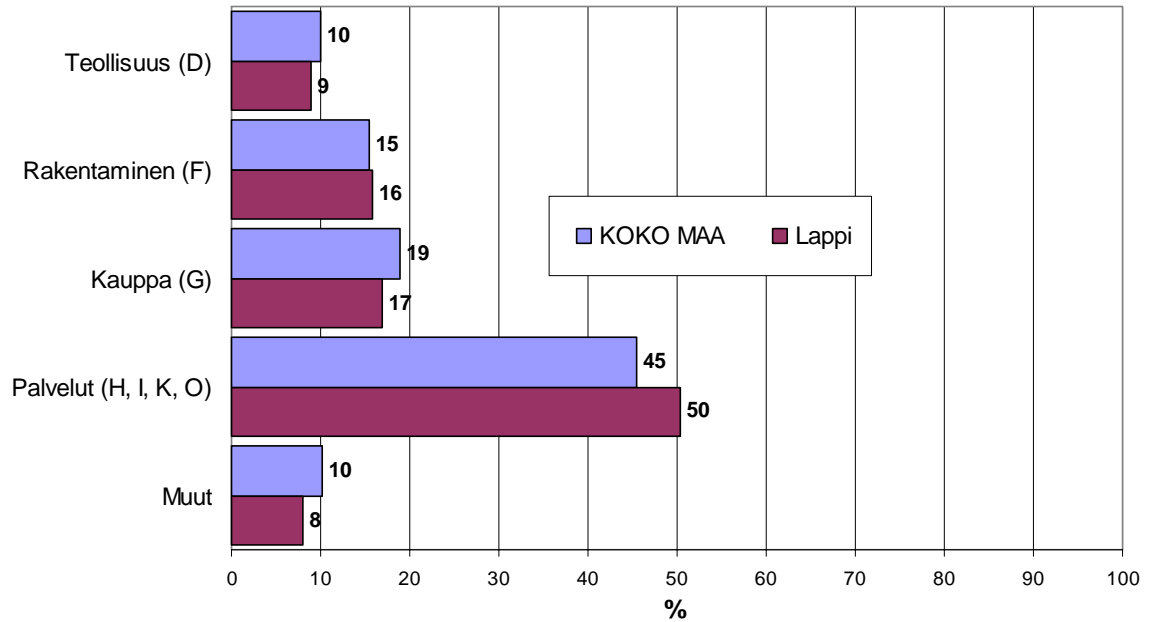


Tutkimustulokset

1 Lapin ja koko maan yritykset

Suomessa oli 252 658 yritystä vuonna 2007.¹ Näistä yrityksistä noin 8276 toimi Lapissa. Lapissa on kaupan alan ja teollisuusyrityksiä suhteellisesti jonkin verran vähemmän ja palvelualan yrityksiä suhteellisesti enemmän kuin koko maassa keskimäärin.

1. YRITYSTEN OSUUDET ERI TOIMIALOILLA



Toimialan nimen jäljessä on sulussa Tilastokeskuksen toimialaluokituksen (TOL 2002) mukainen toimialanumero.

¹ Lähde: Tilastokeskus: Yritys- ja toimipaikkarekisteri

2 Yritykset ja työllisyys

Lapin maakunnassa työskenteli vuonna 2008 noin 77 000 työntekijää². Työttömyysaste oli vuonna 2008 Tilastokeskuksen työvoimatiedustelun mukaan koko maassa 6,4 % ja Lapissa 9,9 %.

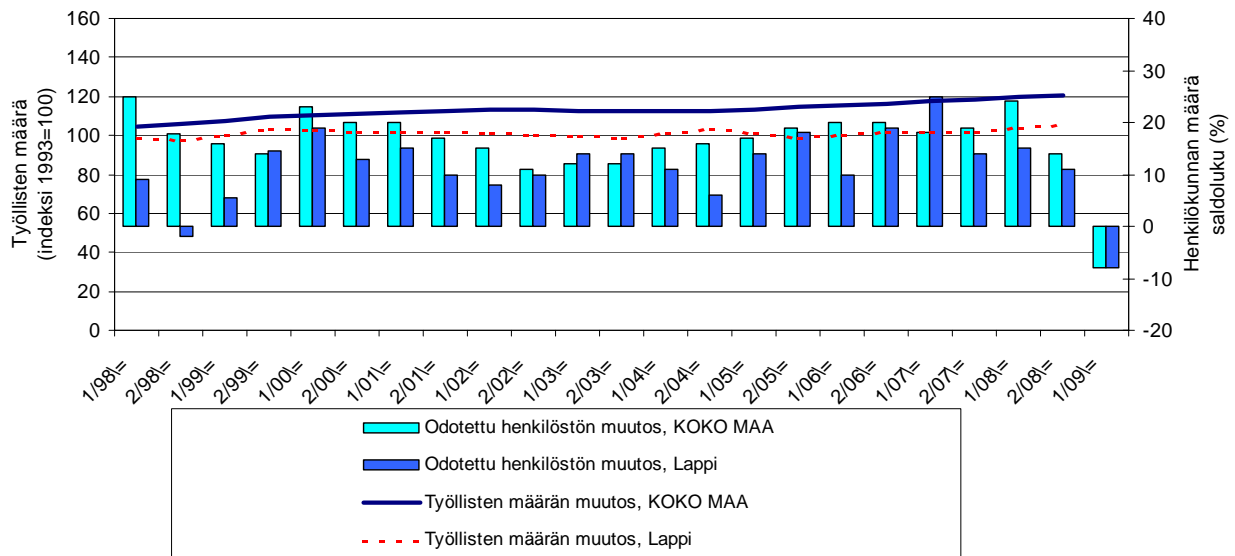
Taulukko 2: Pk-yritysten suhdannenäkymät henkilökunnan määrän osalta seuraavan vuoden kuluttua.

	Suurempi %	Yhtä suuri %	Pienempi %	Saldoluku %
KOKO MAA	10	71	18	-8
Lappi	8	76	16	-8

Lapissa toimivat pk-yritykset odottavat työllisyyden heikkenevän seuraavan vuoden aikana. Henkilökunnan määrän suhdannenäkymiä kuvaava saldoluku on alueella yhtä suuri kuin koko maassa keskimäärin. Henkilökunnan määrän suhdannenäkymät ovat Lapissa matalammalla tasolla kuin syksyllä 2008 (saldoluku tuolloin +11 %). Koko maassa ovat henkilökunnan määrän suhdannenäkymät heikommat kuin edellisessä kyselyssä, sillä syksyllä 2008 henkilökunnan määrän saldoluku oli +14 %.

Seuraavassa kuviossa on verrattu Lapin työllisten määrää (indeksi 1995=100) ja pk-yritysten henkilökunnan määrän suhdannenäkymiä seuraavan vuoden aikana³.

2. HENKILÖKUNNAN MÄÄRÄN MUUTOSODOTUKSET SEURAAVAN VUODEN AIKANA SEKÄ TYÖLLISTEN MÄÄRÄN TILASTOITU MUUTOS



² Lähde: Tilastokeskus, Työvoimatutkimus.

³ Kysymysmuoto muuttui 1/2000. Tätä aiemmin kysyttiin suhdannenäkymät seuraavan puolen vuoden aikana.

3 Pk-yritysten suhdannenäkymät

3.1 Yleiset suhdannenäkymät

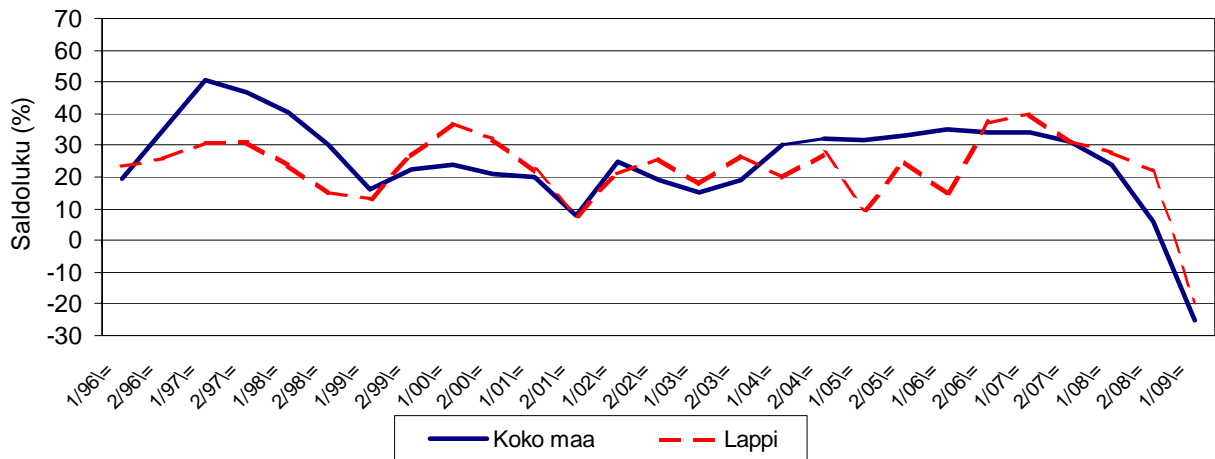
Taulukko 3.1: Pk-yritysten suhdannenäkymät oman yrityksen kannalta lähimmän vuoden aikana.

	Paranee %	Pysyy ennallaan %	Huononee %	Saldoluku %
KOKO MAA	13	49	38	-25
Lappi	15	51	35	-20

Pk-yritykset odottavat suhdanteiden heikkenevän lähimmän vuoden aikana Lapissa ja koko maassa oman yrityksen kannalta. Lapissa toimivista pk-yrityksistä nyt 15 prosenttia ennakoii suhdannenäkymien lähimmän vuoden aikana paranevan ja 35 prosenttia yrityksistä ennakoii suhdanteiden heikkenevän. Alueen pk-yritysten yleiset suhdannenäkymät ovat hieman paremmat kuin koko maan suhdannenäkymät.

Seuraavasta kuviosta nähdään pk-yritysten yleisten suhdannenäkymien kehitys tutkimusjaksosta 1/96 lähtien. Syksyn 2008 tilanteeseen verrattuna ovat Lapin ja koko maassa toimivien pk-yritysten suhdannenäkymät lähimmän vuoden aikana laskeneet.

3.1 YLEISET SUHDANNENÄKYMÄT LÄHIMMÄN VUODEN AIKANA



3.2 Suhdannenäkymät osatekijöittäin

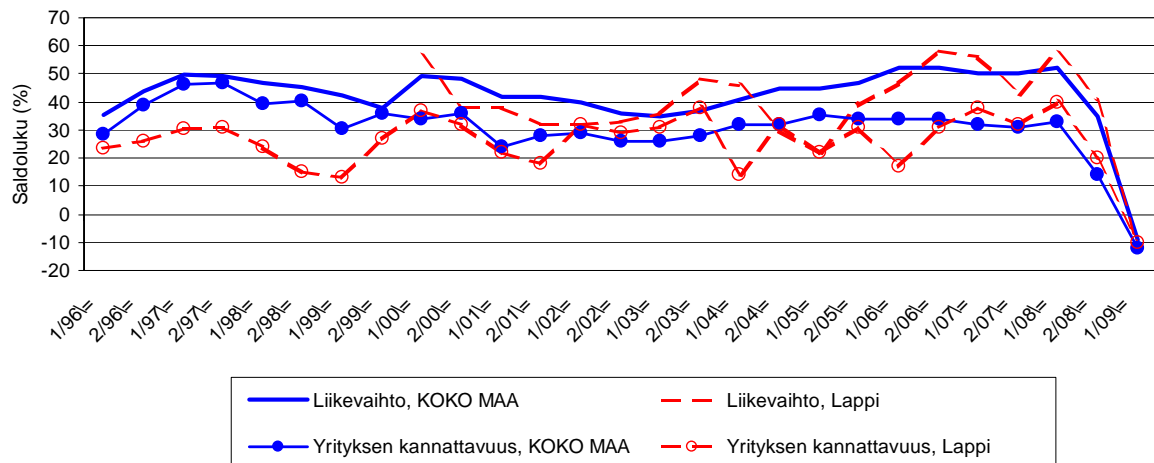
Taulukko 3.2: Pk-yritysten suhdannenäkymät osatekijöittäin seuraavan vuoden kuluttua.

	Liikevaihto	Investointien arvo	Viennin arvo	Tuonnin arvo	Tuotanto-kustannukset	Yrityksen kannattavuus	Vakavaraisuus	Tuotekehitys-panostukset
KOKO MAA								
Suurempi	25	12	10	8	31	21	21	17
Yhtä suuri	41	56	71	71	53	47	62	63
Pienempi	34	32	19	21	17	33	18	20
Saldoluku (%)	-9	-20	-9	-13	14	-12	3	-2
Lappi								
Suurempi	23	9	11	5	36	25	22	13
Yhtä suuri	42	53	71	80	46	39	58	62
Pienempi	35	38	18	15	19	35	19	25
Saldoluku (%)	-12	-28	-8	-10	17	-10	3	-12

Koko maan ja Lapin pk-yritysten suhdannenäkymät ovat seuraavan vuoden kuluttua lähes kaikkien osatekijöiden osalta negatiiviset. Poikkeuksen tuo näkymät tuotantokustannusten ja vakavaraisuuden suhteen. Verrattuna koko maan tuloksiin, Lapissa toimivien pk-yritysten suhdannenäkymät ovat keskimääräistä heikommat liikevaihdon, investointien arvon ja tuotekehitys-panostusten kohdalla. Verrattuna koko maahan, Lapissa suhdannenäkymät ovat positiivisempia viennin ja tuonnin arvon sekä tuotantokustannusten ja kannattavuuden osalta.

Seuraavasta kuviosta nähdään pk-yritysten liikevaihdon ja yrityksen kannattavuuden suhdannenäkymien⁴ kehitys jaksosta 1/96 lähtien. Sekä liikevaihdon että kannattavuuden suhdannenäkymät ovat Lapissa sekä koko maassa laskeneet syksyn 2008 kyselystä.

3.2 SUHDANNENÄKYMÄT SEURAAVAN VUODEN KULUTTUA



⁴ Kysymysmuoto muuttui 1/2000. Tätä aiemmin kysyttiin suhdannenäkymät seuraavan puolen vuoden aikana.

4 Pk-yritysten kehittämistarpeet

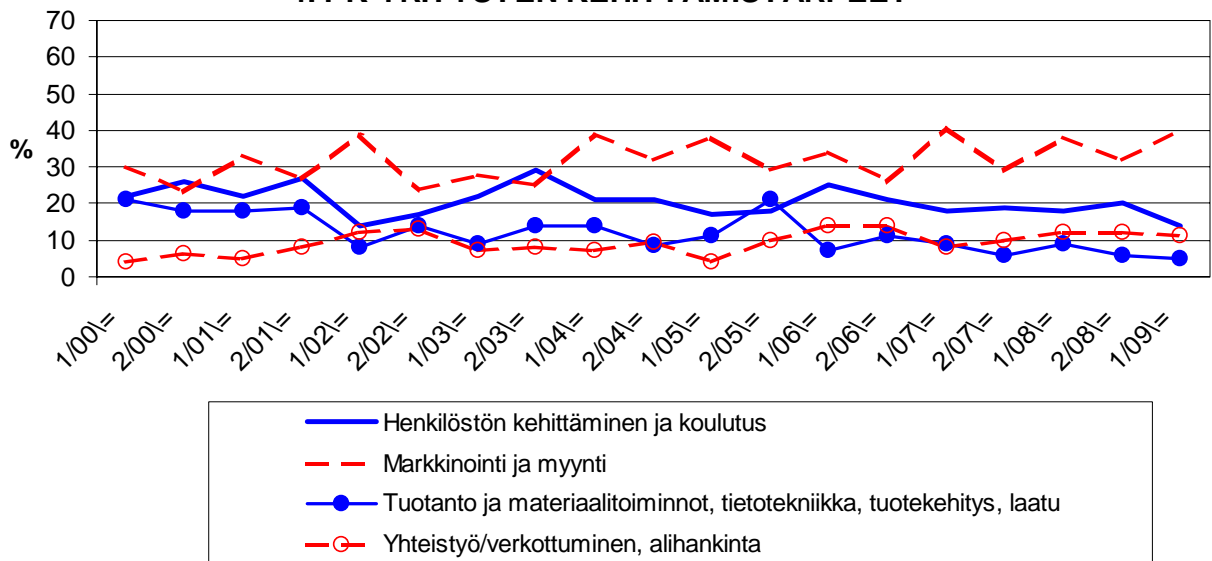
Taulukko 4: Pk-yrityksillä eniten kehittämistarvetta tällä hetkellä.

	KOKO MAA %	Lappi %
Johtaminen	4	4
Henkilöstön kehittäminen ja koulutus	16	14
Markkinointi ja myynti	32	40
Vienti ja kansainvälistyminen	3	1
Rahoitus, talous ja laskentatoimi	7	10
Tuotanto ja materiaalitoiminnot, tietotekniikka, tuotekehitys, laatu	9	5
Yhteistyö/verkottuminen, alihankinta	14	11
Ympäristö- ja muiden säädösvaatimusten ottaminen huomioon toiminnassa	2	2
Ei kehittämistarvetta	12	12

Koko maan ja Lapin alueen pk-yritysten kehittämistarpeet ovat melko samansuuntaisia. Lapin pk-yrityksissä koetaan olevan, koko maan keskiarvon tavoin, eniten kehittämistarvetta markkinoinnissa ja myynnissä. Seuraavaksi eniten kehittämistarvetta sekä alueen että koko maan pk-yrityksillä on henkilöstön kehittämisessä ja koulutuksessa. Verrattuna koko maan tuloksiin, Lapissa koetaan olevan enemmän kehittämistarvetta markkinoinnissa ja myynnissä sekä rahoituksen ja talouden alalla.

Markkinointiin ja myyntiin liittyvät tarpeet ovat lisääntyneet Lapissa toimivien pk-yritysten keskuudessa. Sen sijaan henkilöstön kehittämiseen ja koulutukseen liittyvät tarpeet ovat vähentyneet syksyn 2008 tilanteeseen verrattuna.

4. PK-YRITYSTEN KEHITTÄMISTARPEET



5 Pk-yritysten kehittämisen pahimmat esteet

Taulukko 5: Pk-yritysten kehittämisen pahimmat esteet.

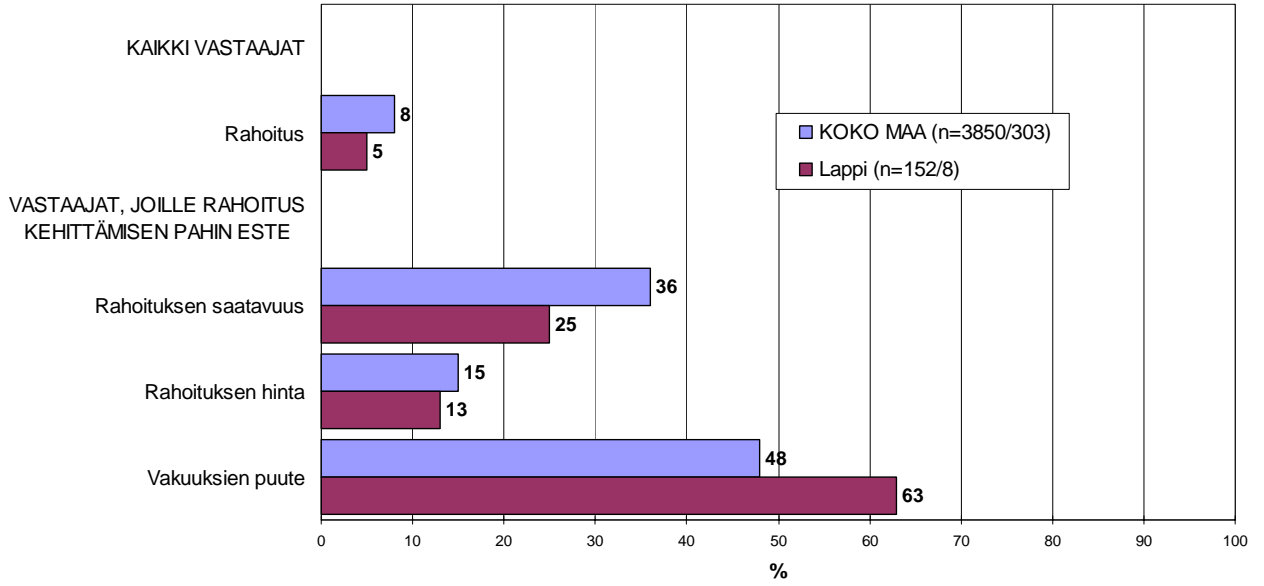
	KOKO MAA	Lappi
	%	%
YRITYSTOIMINNAN SÄÄTELY	3	3
byrokratia	1,1	0,7
työlainsäädäntö	0,5	-
työehtosopimukset	0,4	0,7
muu sääntely	1,2	1,3
KUSTANNUSTASO	9	16
verotus	1,3	2,0
palkkataso	1,9	1,3
työn sivukulut	3,8	8,6
muut tuotantokustannukset	1,9	3,9
KILPAILUTILANNE	13	15
kireä kilpailutilanne	8,3	7,9
markkinoiden liiallinen keskittyminen	1,0	1,3
julkisen sektorin elinkeinotoiminta	0,6	-
markkinoita vääristävät tuet	0,7	1,3
harmaa talous, konkurssit jne.	0,5	0,7
kysynnän riittämättömyys	1,9	3,3
RAHOITUS	8	5
rahoituksen saatavuus	2,8	1,3
rahoituksen hinta	1,2	0,7
vakuuksien puute	3,8	3,3
RESURSSITEKIJÄT	19	16
ammattitaitoisen työvoiman saatavuus	10,4	5,3
alihankkijoiden/osatoimittajien		
saatavuus	1,2	0,7
toimitilat	1,1	2,6
koneet ja laitteet	0,6	-
muut resurssitekijät, esim. raaka-aineet	4,5	5,3
YLEINEN SUHDANNE- /MAAILMANTILANNE	35	30
MUUT TEKIJÄT	7	7
EI OSAA SANOA	6	10

Lapissa pk-yritysten kehittämisen pahimpia esteitä ovat yleinen suhdanne-/maailmantilanne sekä kustannustaso ja resurssitekijät. Kustannustasoon liittyvät tekijät koetaan muuta maata suuremmiksi esteiksi. Kustannustason tekijöistä erityisesti työn sivukulut koetaan alueen pk-yritysten keskuudessa yrityksen kehittämisen esteiksi.

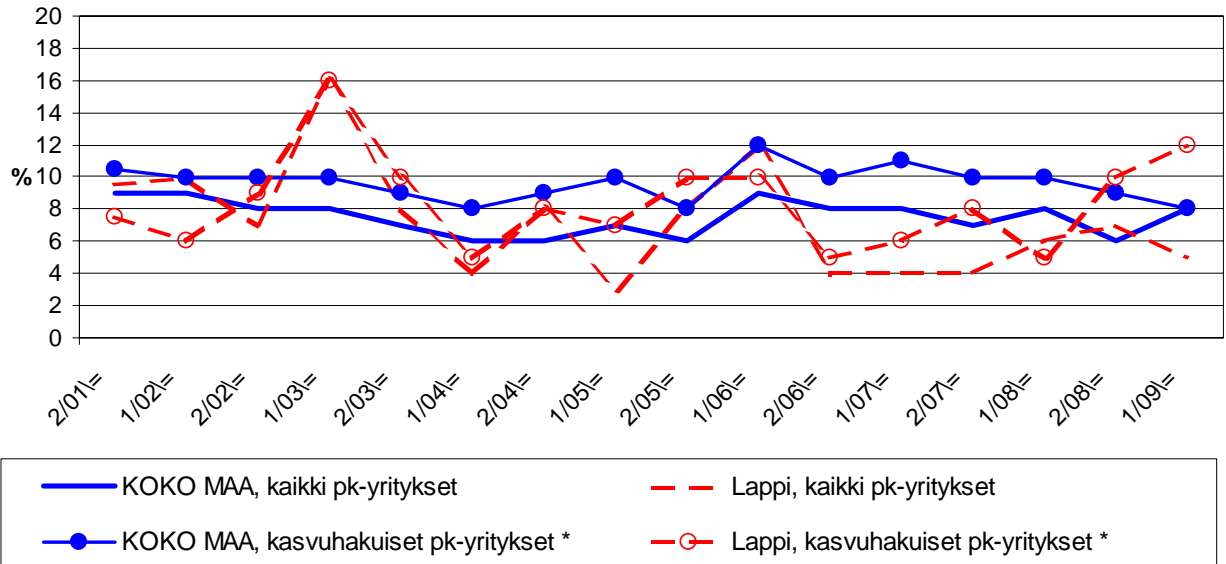
Rahoitukseen liittyvät tekijät ovat kehittämisen pahimpana esteenä 5 prosentilla Lapin pk-yrityksistä. Näistä yrityksistä vakuuksien puute on pahimpana esteenä 63 prosentilla ja rahoituksen saatavuus 25 prosentilla pk-yrityksistä. Lapissa toimivat pk-yritykset kokevat rahoituksen olevan edellismittauksesta poiketen pienempi kehittämisen este kuin koko maan pk-yritykset keskimäärin. Koko maan kasvuhakuisia ja Lapin kaikkia pk-yrityksiä lukuunottamatta rahoitus koetaan suurempana esteenä kuin aiemmin.

5.1 PK-YRITYSTEN KEHITTÄMISEN ESTEET

-Rahoitus-
n=kaikki vastaajat/rahoitus suurin kehittämisen este



5.2 PK-YRITYSTEN KEHITTÄMISEN ESTEET - Rahoitus kokonaisuudessaan-

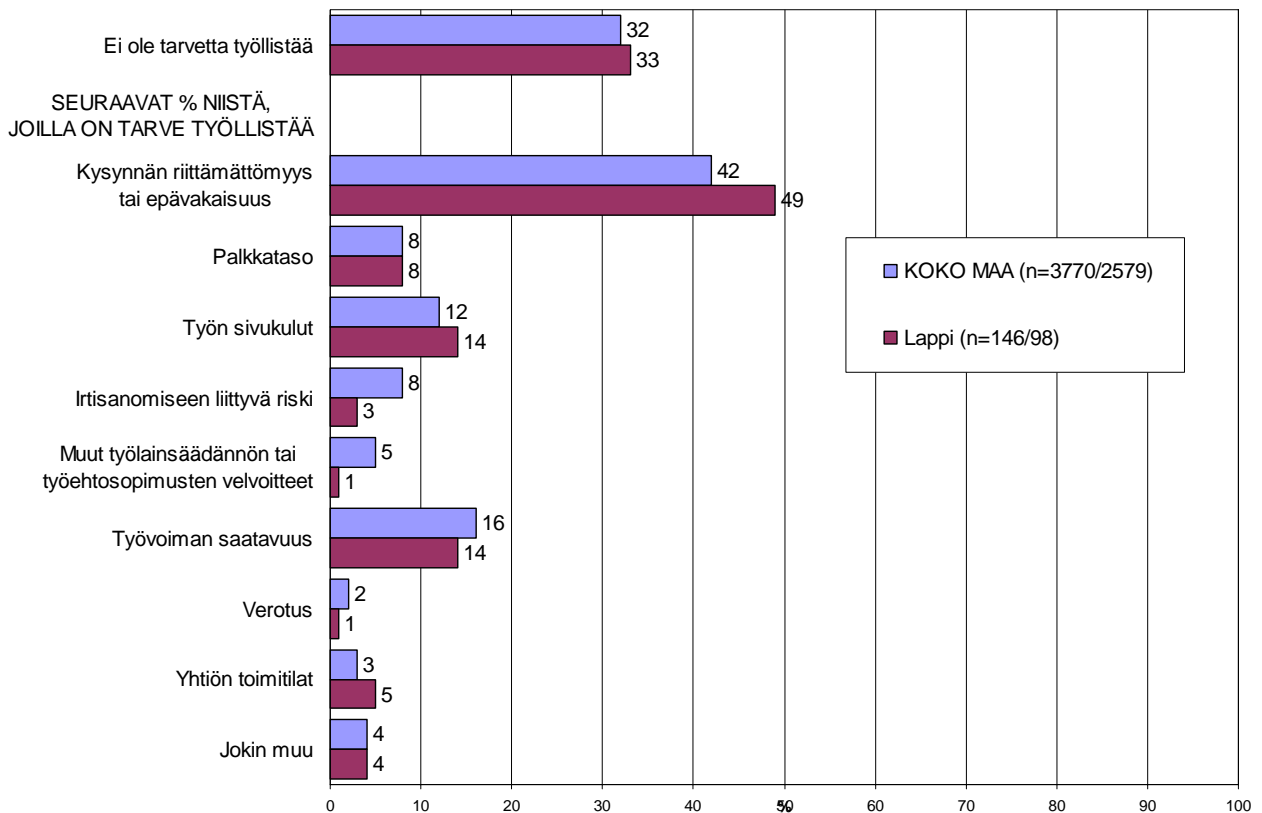


*) Yritys on voimakkaasti kasvuhakuinen tai pyrkii kasvamaan mahdollisuuksien mukaan

6 Pk-yritysten työllistämisen esteet

Lapin pk-yrityksillä työllistämisen suurimpana esteenä on kysynnän riittämättömyys tai epävakaus. Lähes puolet niistä alueen pk-yrityksistä, joilla on tarvetta työllistää, pitää kysynnän riittämättömyyttä työllistämisen suurimpana esteenä. Koko maan tasolla kysynnän riittämättömyyttä piti suurimpana esteenä 42 prosenttia niistä pk-yrityksistä joilla on tarve työllistää. Merkittävänä työllistämisen esteenä alueella pidetään myös työn sivukuluja ja työvoiman saatavuutta. Lapissa 33 prosentilla pk-yrityksistä ei ole tarvetta työllistää, kun koko maan luku on 32 prosenttia.

6. PK-YRITYSTEN TYÖLLISTÄMISEN SUURIN ESTE n=kaikki vastaajat/yrityksellä tarve työllistää



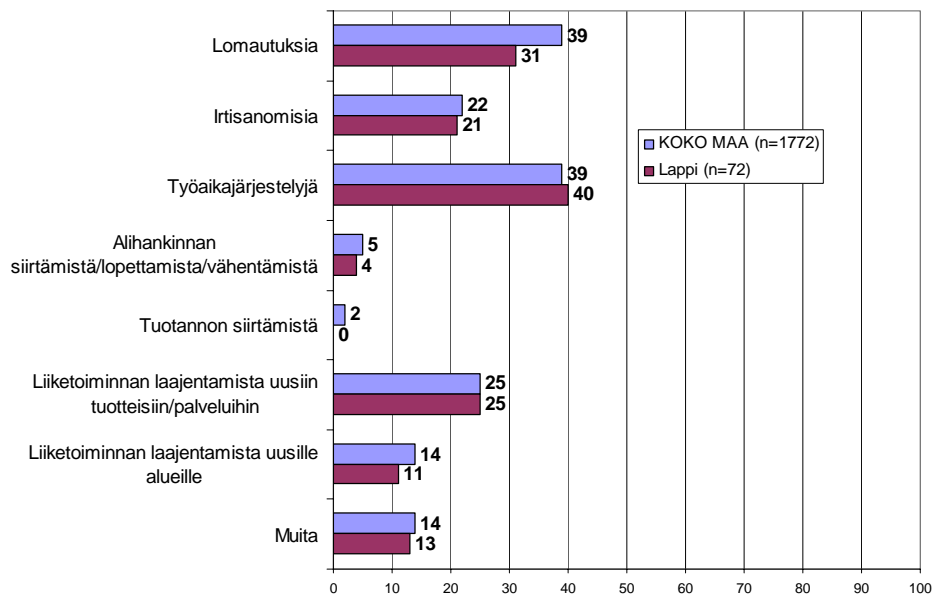
7 Sopeuttamistoimet suhdannetilanteen vuoksi

Koko maan pk-yrityksistä 26 prosenttia ja alueella 25 prosenttia on jo sopeuttanut toimintaansa suhdannetilanteen vuoksi. Lisäksi koko maassa viidesosa ja alueella noin neljäsosa suunnittelee toimintansa sopeuttamista..

39 prosenttia koko maan ja 40 prosenttia alueen toimintaa sopeuttaneista / sopeuttamista suunnittelevista pk-yrityksistä on tehnyt / aikoo tehdä työaikajärjestelyjä. Toiseksi eniten on alueella ja koko maassa on tehty / suunnitellaan lomautuksia.

Irtisanomisia on tehnyt / suunnittelee tekevänsä 22 prosenttia koko maan ja 21 alueen vastanneista pk-yrityksistä.

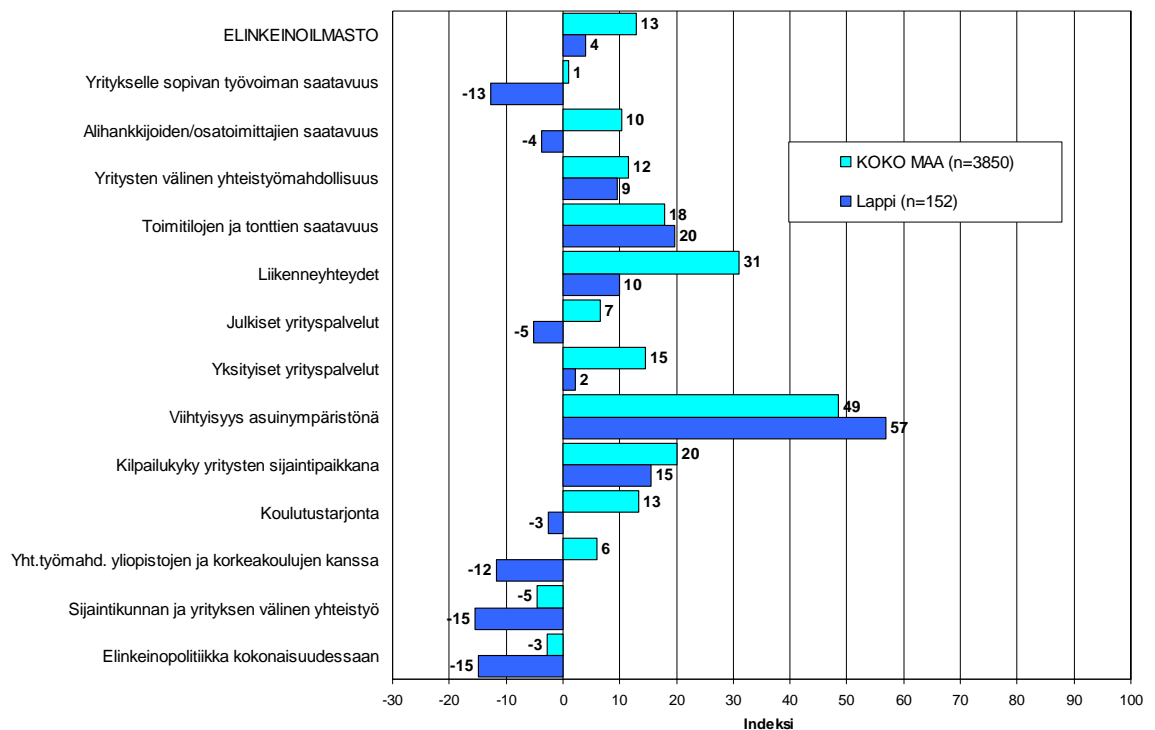
7. MITÄ SOPEUTTAMISTOIMIA ON TEHTY/SUUNNITTEILLA n=on jo sopeuttanut, suunnittelee sopeuttamista



8 Elinkeinoilmasto

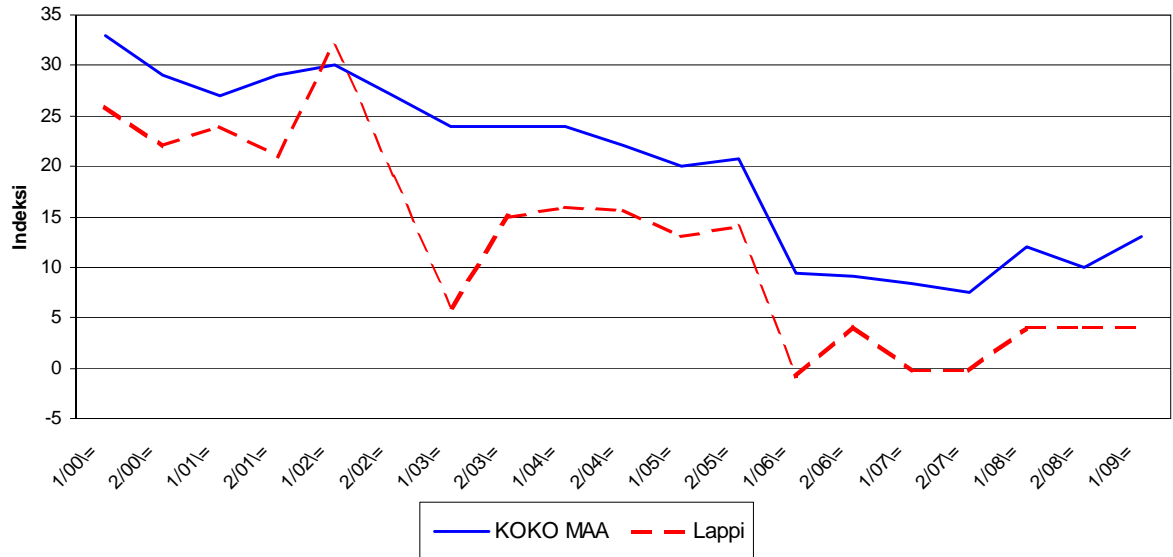
Yrityksen sijaintikuntaan elinkeinon harjoittamisen näkökulmasta ollaan Lapissa tyytymättömämpiä kuin koko maassa keskimäärin. Tyytyväisimpiä Lapissa sijaitsevat pk-yritykset ovat alueen viihtyisyyteen asuinympäristönä, myös toimitilojen ja tonttien saatavuutta pidetään hyvänä. Tyytymättömiä Lapissa ollaan sijaintikunnan ja yrityksen väliseen yhteistyöhön, elinkeinopolitiikkaan kokonaisuudessaan sekä yritykselle sopivan työvoiman saatavuuteen. Lapissa ollaan usean tekijän kohdalla melko tyytymättömiä, verrattaessa koko maan tuloksiin. Erityisesti koulutustarjontaan, yhteistyömahdollisuuksiin yliopistojen ja korkeakoulujen kanssa ja yksityisiin yrityspalveluihin ollaan selvästi tyytymättömämpiä kuin koko maassa keskimäärin. Selvän poikkeuksen muodostaa tekijä viihtyisyys asuinympäristönä, johon Lapin pk-yritykset ovat selvästi tyytyväisempiä kuin koko maassa vastaajat ovat keskimäärin. Verrattaessa tuloksia syksyyn 2008 on tyytyväisyys elinkeinoilmastoon Lapissa pysynyt samalla tasolla. Koko maan keskimääräinen tyytyväisyys elinkeinoilmastoon on hieman parempi kuin syksyllä 2008. Aiemmin kysytty tekijä 'yhteiskunnalliset turvallisuuspalvelut' ei ole ollut mukana kyselyssä vuodesta 2006 lähtien.

8.1 ELINKEINOILMASTO
n=kaikki vastaajat



8.2 ELINKEINOILMASTO

- Keskiarvo sijaintikunnan elinkeinoilmastoa koskevista väittämistä-



9 Pk-yritysten kasvuhakuisuus

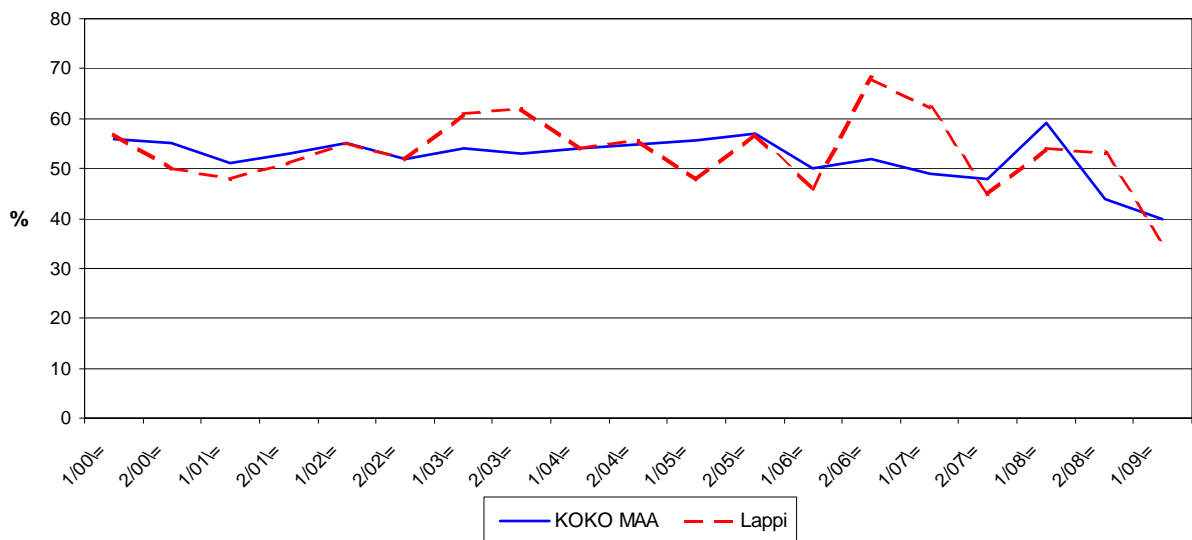
Taulukko 6: Pk-yritysten kasvuhakuisuus.

	KOKO MAA %	Lappi %
Olemme voimakkaasti kasvuhakuinen	7	4
Pyrimme kasvamaan mahdollisuuksien mukaan	34	31
Pyrimme säilyttämään asemamme	39	42
Yrityksellämme ei ole kasvutavoitteita	19	19
Toiminta loppuu seuraavan vuoden aikana	2	5

Lapissa on hieman vähemmän voimakkaasti kasvuhakuisia pk-yrityksiä, kuin koko maassa keskimäärin. Yrityksen toiminnan loppumisesta seuraavan vuoden aikana ennakoi kaksi prosenttia koko maan ja viisi prosenttia alueen pk-yrityksistä. Tärkeimpänä kasvukeinonaan alueen pk-yritykset pitävät uusien tuotteiden ja palvelujen kehittämistä sekä myynnin ja markkinoinnin lisäämistä kotimaassa. Myös yhteistyön lisääminen muiden yritysten kanssa koetaan tärkeäksi kasvukeinoksi.

Voimakkaasti tai mahdollisuuksien mukaan kasvavia pk-yrityksiä on Lapissa yhteensä 35 prosenttia, kun koko maassa niitä on hieman enemmän, eli yhteensä 40 prosenttia. Voimakkaasti kasvuhakuisten yritysten osuus on laskenut koko maassa alueella syksyyn 2008 verrattuna.

9. PK-YRITYSTEN KASVUHAKUISUUS -Voimakkaasti ja mahdollisuuksien mukaan kasvavien yritysten osuus kaikista yrityksistä-



10 Sukupolven- tai omistajanvaihdokset

Taulukko 7: Sukupolven- tai omistajanvaihdokset pk-yrityksissä.

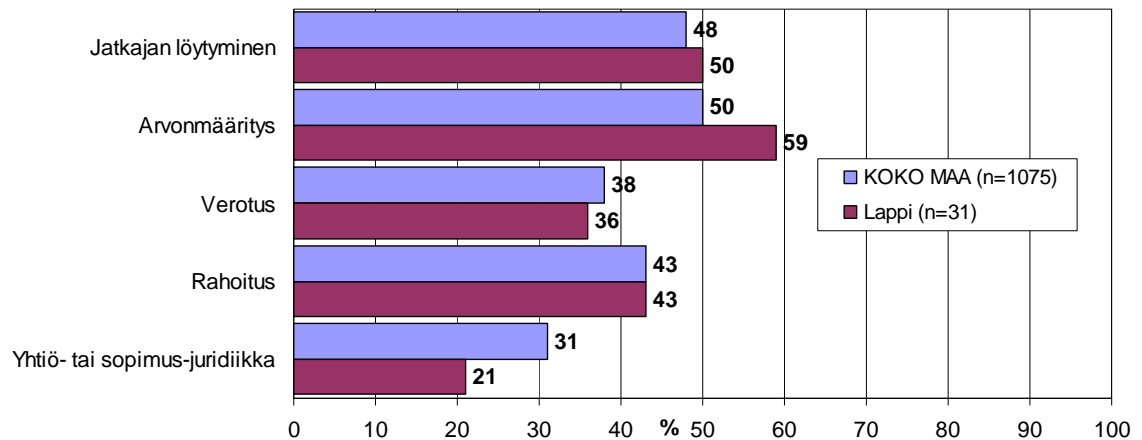
	KOKO MAA %	Lappi %
SUKUPOLVEN- TAI OMISTAJANVAIHDOS ODOTETTAVISSA LÄHIMMÄN 5 VUODEN AIKANA		
Ei	59	71
Kyllä, 1-2 vuoden sisällä	11	7
Kyllä, 3-5 vuoden sisällä	17	14
Ei osaa sanoa	13	9

Lapin alueella on sukupolven- tai omistajanvaihdos odotettavissa lähimmän viiden vuoden aikana 21 prosentilla pk-yrityksistä. Suurimmat haasteet sukupolven- tai omistajanvaihdosta aikoville yrityksille Lapin alueella ovat arvonmäärittäminen, jatkajan löytäminen sekä rahoitus.

10. ODOTETTAVISSA OLEVAT ONGELMAT SUKUPOLVEN-TAI OMISTAJANVAIHDOKSEEN LIITTYVISSÄ ASIOISSA

-Yritykset, joissa vaihdos odotettavissa lähimmän 5 vuoden
aikana-

n=sukupolven/omistajanvaihdos viiden vuoden sisällä

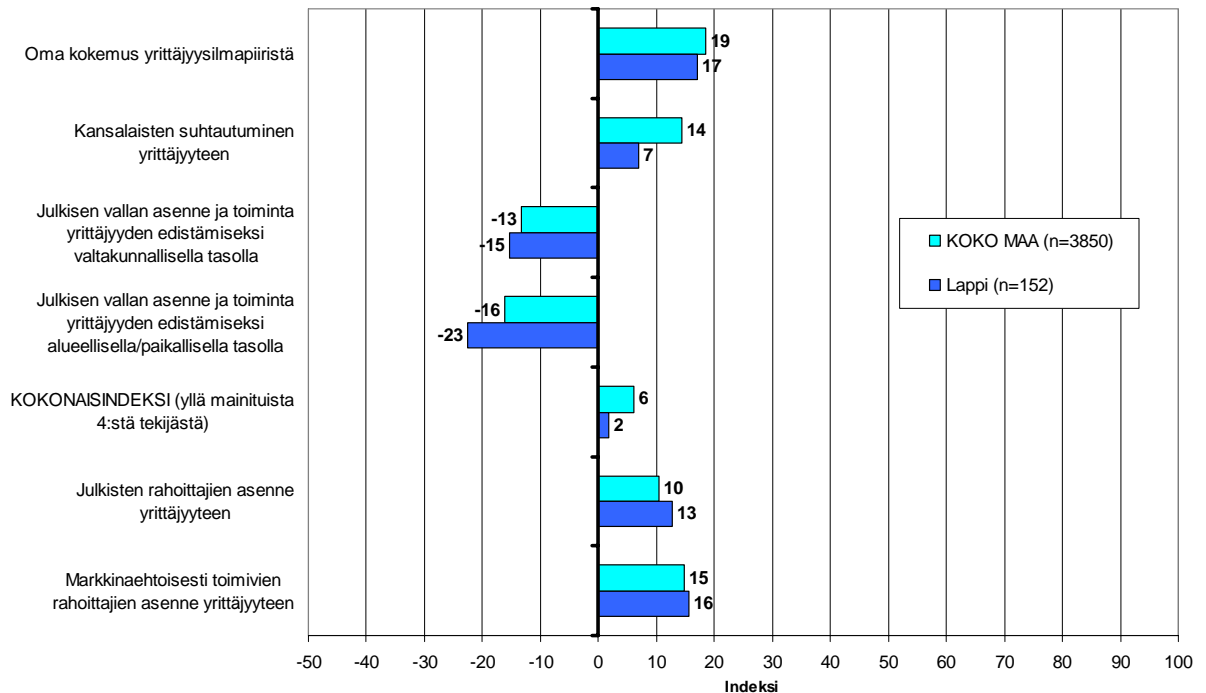


11 Yrittäjyysilmapiiri

Koko maan keskimääräinen kokonaisindeksi yrittäjyysilmapiirille on positiivinen +6, kun Lapissa se on +2. Indeksien osatekijöistä kansalaisten suhtautuminen yrittäjyyteen ja oma kokemus yrittäjyysilmapiiristä arvioidaan positiivisiksi tekijöiksi. Julkisen vallan asenne ja toimet arvioidaan selkeästi negatiivisiksi sekä Lapin että koko maan osalta.

Julkisten rahoittajien ja myös markkinaehtoisesti toimivien rahoittajien asenne yrittäjyyteen arvioidaan Lapin alueella hieman paremmiksi kuin koko maassa keskimäärin. Koko maassa ja Lapissa markkinaehtoisten rahoittajien asenne koetaan julkisia positiivisempänä.

11. YRITTÄJYYSIKILMAPIIRI
n=kaikki vastaajat



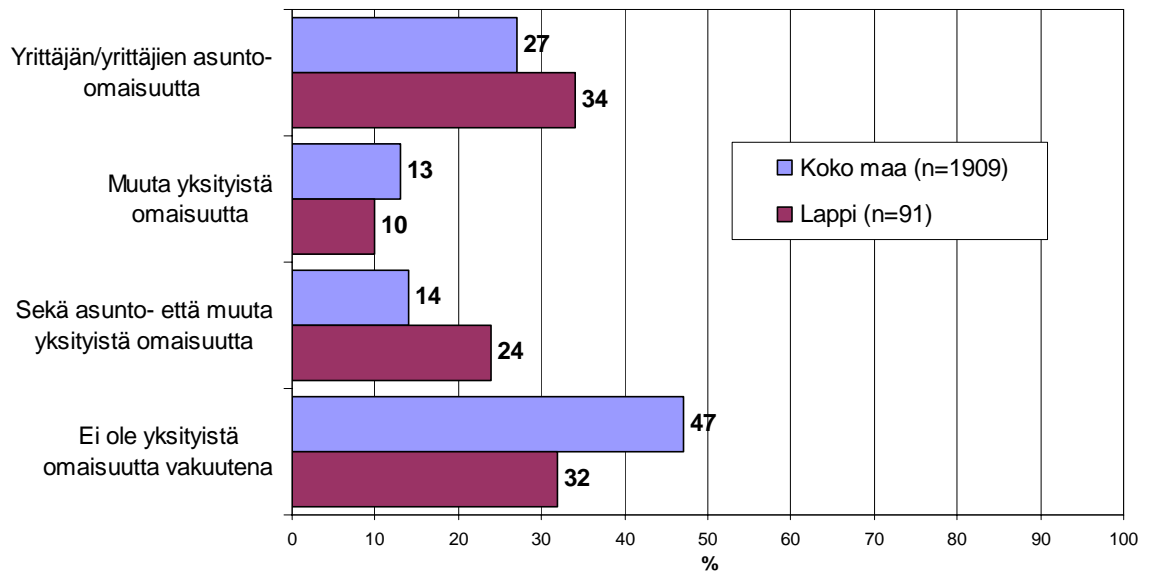
12 Pk-yritysten rahoitus

Lapin alueen yrityksistä 30 prosenttia oli ottanut ulkopuolista rahoitusta viimeisten 12 kuukauden aikana, kun taas koko maassa näin oli tehnyt 31 prosenttia.

Koko maan pk-yrityksistä 50 prosentilla on lainaa rahoituslaitoksilta, kun alueella vastaava lukema on 62. Koko maan osalta lähes puolella (47%) niistä, joilla on lainaa rahoituslaitoksilta, ei ole yksityistä omaisuutta lainan vakuutena. Lapissa vastaava lukema on 32 prosenttia. Sekä koko maan että alueen osalta useimmiten lainojen vakuutena on yrittäjän / yrittäjien asunto-omaisuutta, jota on vakuutena hieman yli neljäsosalla koko maan ja kolmanneksella alueen pk-yrityksistä.

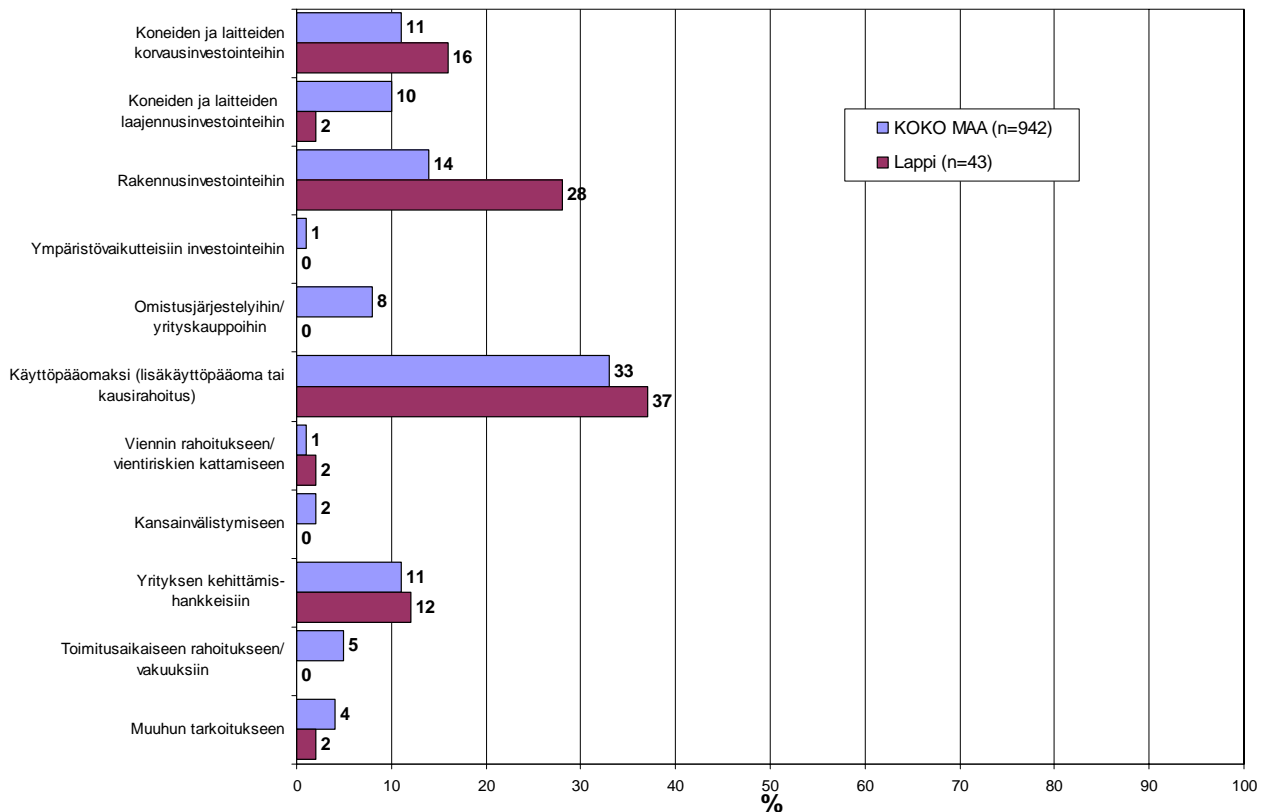
12. ONKO YRITYKSEN LAINOJEN VAKUUTENA YKSITYISTÄ OMAISUUTTA TÄLLÄ HETKELLÄ

n=yrityksellä lainaa rahoituslaitoksilta



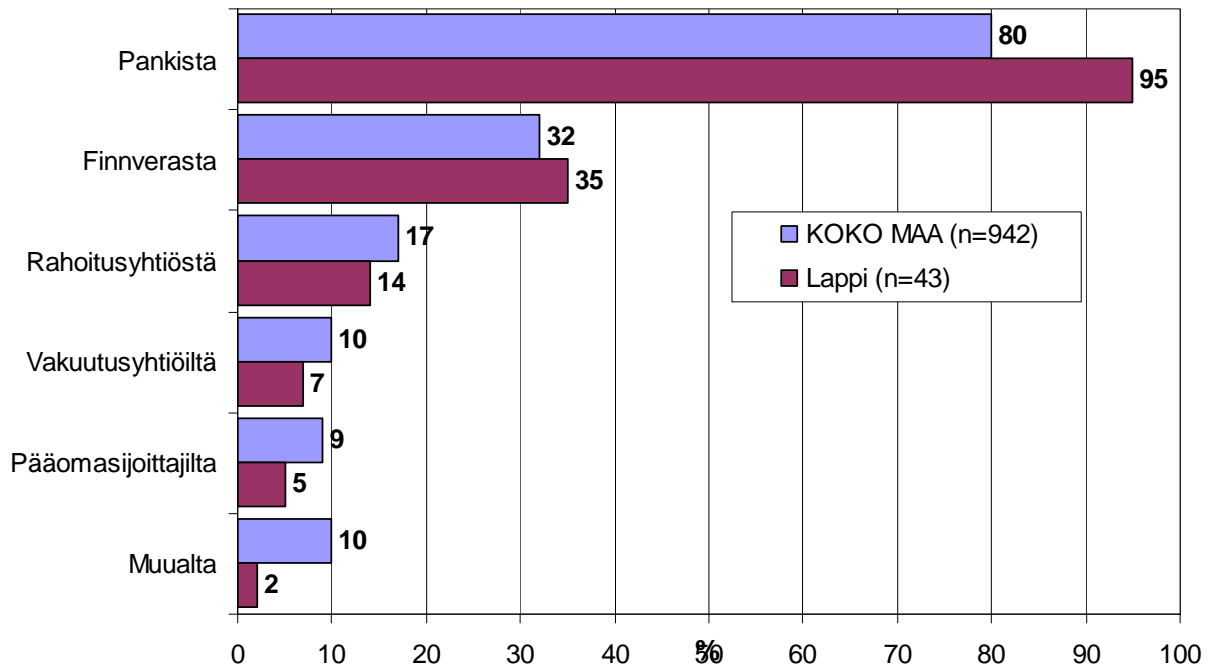
Noin joka neljäs koko maassa toimivista ja 29 prosenttia alueella toimivista pk-yrityksistä aikoo ottaa ulkopuolista rahoitusta seuraavan vuoden aikana. Tärkeimpänä käyttötarkoituksena rahoitukselle pidetään alueella edelleen rahoituksen ottamista käyttöpääomaksi sekä rakennusinvestointeihin. Lapin pk-yritykset aikovat hankkia ulkoista rahoitusta useimmiten pankista (95 %) tai Finnverasta (35 %). Rahoitusyhtiöistä rahoitusta aikoo hakea 14 prosenttia rahoitusta hakevista alueen yrityksistä.

13. TÄRKEIN KÄYTTÖTARKOITUS ULKOPUOLISELLE RAHOITUKSELLE -Yritykset, jotka aikovat ottaa ulkopuolista rahoitusta- n=yritys aikoo ottaa ulkopuolista rahoitusta



14. MISTÄ AIKOO HAKEA RAHOITUSTA

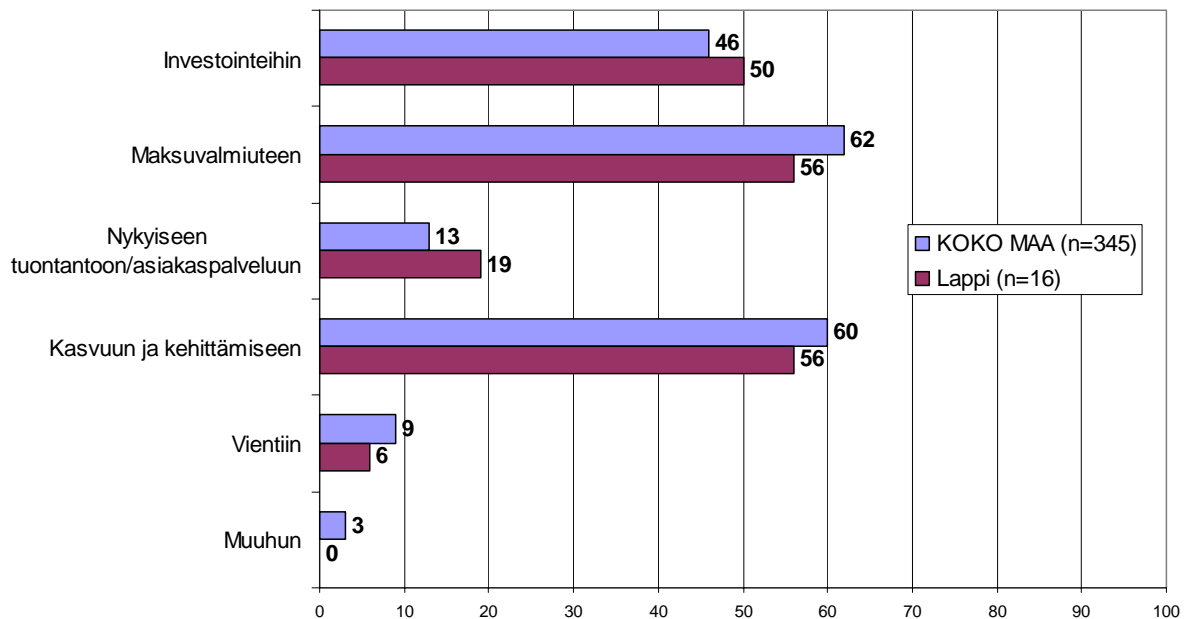
-Yritykset, jotka aikovat ottaa ulkopuolista rahoitusta-
n=yritys aikoo ottaa ulkopuolista rahoitusta



Yhteensä 61 prosenttia koko maata ja 62 prosenttia aluetta edustavista vastaajista, (vastaajat jotka kokevat, että vakuusvaatimukset ovat kiristyneet, rahoituksen yleinen saatavuus heikentynyt ja vientisaatavien vakuuttaminen vaikeutunut) kokee, että rahoituksen saatavuus tai vakuusvaatimusten kiristyminen on vaikeuttanut yrityksen toimintaa hieman tai merkittävästi.

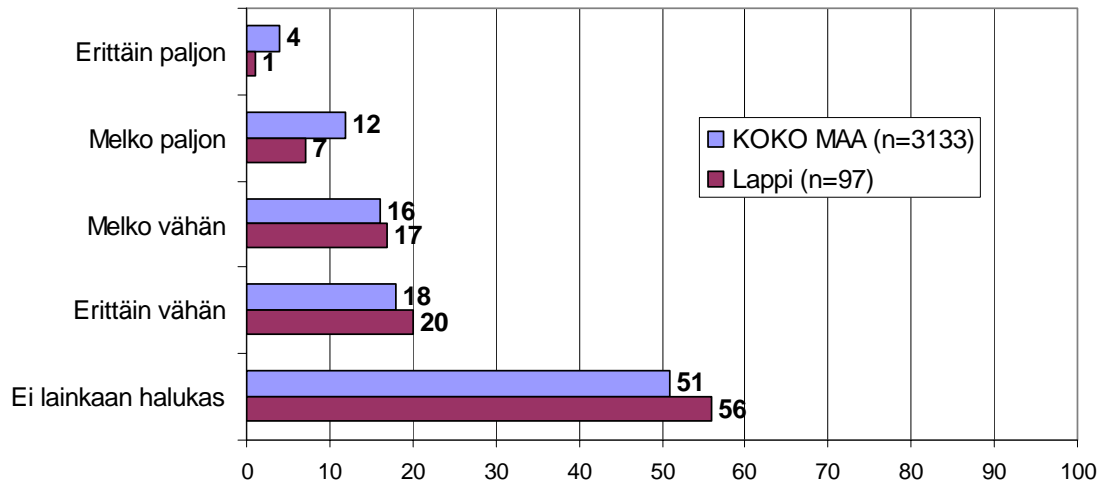
Suurin osa näistä vastaajista sekä koko maan että alueen pk-yrityksten osalta kokee, että toiminnan vaikeutuminen kohdistuu yrityksen kasvuun ja kehittämiseen sekä maksuvalmiuteen.

15. MIHIN TOIMINNAN VAIKEUTUMINEN KOHDISTUU n=rahoituksen saatavuus tai vakuusvaatimusten kiristyminen vaikeuttaa toimintaa



Suurin osa koko maan ja alueen pk-yrityksistä ei olisi halukas käyttämään rahoitusohjan vahvistamisessa pääomasijoittajia. Melko tai erittäin paljon pääomasijoittajien käyttö kiinnostaa koko maassa yhteensä 16 prosenttia ja alueella yhteensä 8 prosenttia.

16. HALUKKUUS KÄYTTÄÄ PÄÄOMASIOITTAJIA RAHOITUSPOHJAN VAHVISTAMISESSA n=kaikki vastaajat



Pääkonttorit

- **Helsinki**
Eteläesplanadi 8 • PL 1010, 00101 Helsinki
Faksi 020 460 7220
- **Kuopio**
Haapaniemenkatu 40 • PL 1127, 70111 Kuopio
Faksi 020 460 3240
- Finnvera Oyj • valtakunnallinen vaihde 0204 6011
www.finnvera.fi

Aluekonttorit

- **Helsinki**
Eteläesplanadi 8 • PL 1010, 00101 Helsinki
Faksi 020 460 3401
 - **Joensuu**
Torikatu 9 A, 80100 Joensuu
Faksi 020 460 2163
 - **Jyväskylä**
Sepänkatu 4, 40100 Jyväskylä
Faksi 020 460 2299
 - **Kajaani**
Kauppakatu 1, 87100 Kajaani
Faksi 020 460 3899
 - **Kuopio**
Haapaniemenkatu 40 • PL 1127, 70111 Kuopio
Faksi 020 460 3330
 - **Lahti**
Laiturikatu 2, 5. kerros, 15140 Lahti
Faksi 020 460 2249
 - **Lappeenranta**
Snellmaninkatu 10, 53100 Lappeenranta
Faksi 020 460 2149
 - **Mikkeli**
Linnankatu 5, 50100 Mikkeli
Faksi 020 460 3690
 - **Oulu**
Asemakatu 37, 90100 Oulu
Faksi 020 460 3944
 - **Pori**
Valtakatu 6, 28100 Pori
Faksi 020 460 2349
 - **Rovaniemi**
Maakuntakatu 10 • PL 8151, 96101 Rovaniemi
Faksi 020 460 2099
 - **Seinäjoki**
Kauppatori 1 – 3, 60100 Seinäjoki
Faksi 020 460 2399
 - **Tampere**
Hämeenkatu 9 • PL 559, 33101 Tampere
Faksi 020 460 3711
 - **Turku**
Eerikinkatu 2, 20100 Turku
Faksi 020 460 3649
 - **Vaasa**
Pitkäkatu 55, 65100 Vaasa
Faksi 020 460 3849
- Pietarin-edustusto
- **Finnveran Pietarin edustusto**
Finnish-Russian Innovation Center
Business Center Apollo, office 500
Dobrolyubova Prospect 8
St. Petersburg 197198
Russia
Puhelin +7 812 335 2234
Faksi +7 812 335 2236

- Mannerheimintie 76 A
PL 999, 00101 Helsinki
Puhelin (09) 229 221, faksi (09) 2292 2980
www.yrittajat.fi
- **Etelä-Karjalan Yrittäjät**
Kauppakatu 40 D, 53100 Lappeenranta
puhelin 0104 701 100, faksi 0104 701 102
www.yrittajat.fi/etelakarjala
- **Etelä-Pohjanmaan Yrittäjät**
Alvar Aallon katu 3, 60100 Seinäjoki
puhelin (06) 420 5000, faksi (06) 420 5001
www.yrittajat.fi/etelapohjanmaa
- **Etelä-Savon Yrittäjät**
Patteristonkatu 2 C, 50100 Mikkeli
puhelin (015) 151 684, faksi (015) 760 0950
www.yrittajat.fi/etelasavo
- **Helsingin Yrittäjät**
Kellosilta 2 D, 2. kerros, 00520 Helsinki
puhelin (09) 612 6230, faksi (09) 622 3385
www.yrittajat.fi/helsinki
- **Hämeen Yrittäjät**
Sibeliuksenkatu 11 A, 13100 Hämeenlinna
puhelin (03) 682 1153, faksi (03) 682 1561
www.yrittajat.fi/hame
- **Kainuun Yrittäjät**
Kauppakatu 26 A, 87100 Kajaani
puhelin 010 387 7870, faksi (08) 613 0934
www.yrittajat.fi/kainuu
- **Keski-Pohjanmaan Yrittäjät**
Ristirannankatu 1, 67100 Kokkola
puhelin (06) 831 5292, faksi (06) 822 3760
www.yrittajat.fi/keskipohjanmaa
- **Keski-Suomen Yrittäjät**
Sepänkatu 4, 40100 Jyväskylä
puhelin 010 425 9200, faksi 010 425 9210
www.yrittajat.fi/keskisuomi
- **Kymen Yrittäjät**
Käsityöläiskatu 4, 45100 Kouvola
puhelin (05) 544 3030, faksi (05) 535 4315
www.yrittajat.fi/kymi
- **Lapin Yrittäjät**
Maakuntakatu 16, 96200 Rovaniemi
puhelin (016) 420 0600, faksi (016) 420 0630
www.yrittajat.fi/lappi
- **Länsipohjan Yrittäjät**
Valtakatu 5, 94100 Kemi
puhelin (016) 221 701, faksi (016) 221 713
www.yrittajat.fi/lansipohja
- **Pirkanmaan Yrittäjät**
Kehräsaari B-rappu, PL 7, 33210 Tampere
puhelin (03) 251 6500, faksi (03) 251 6516
www.yrittajat.fi/pirkanmaa
- **Pohjois-Karjalan Yrittäjät**
Kauppakatu 17 A, 80100 Joensuu
puhelin 010 470 7600
www.yrittajat.fi/pohjoiskarjala
- **Pohjois-Pohjanmaan Yrittäjät**
Uusikatu 64 A 2. krs., 90100 Oulu
puhelin (08) 311 4677, faksi (08) 371 227
www.yrittajat.fi/pohjoispohjanmaa
- **Päijät-Hämeen Yrittäjät**
Rautatienkatu 20 B 4, 15110 Lahti
puhelin (03) 782 9866, faksi (03) 782 1718
www.yrittajat.fi/paijathame
- **Pääkaupunkiseudun Yrittäjät**
Tekniikantie 12, 02150 Espoo
puhelin 010 422 1400, faksi (09) 2517 2200
www.yrittajat.fi/paakaupunkiseutu
- **Rannikko-Pohjanmaan Yrittäjät**
Hietasaarenkatu 6, PL 289, 65101 Vaasa
puhelin (06) 356 0800, faksi (06) 356 0815
www.yrittajat.fi/rannikkopohjanmaa
- **Satakunnan Yrittäjät**
Isolinnankatu 24, PL 45, 28101 Pori
puhelin (02) 634 9900, faksi (02) 634 9901
www.yrittajat.fi/satakunta
- **Savon Yrittäjät**
Haapaniemenkatu 40, 70110 Kuopio
puhelin (02) 634 9900, faksi (02) 634 9901
www.yrittajat.fi/savo
- **Uudenmaan Yrittäjät**
Rantakatu 1, 2. kerros, 04400 Järvenpää
puhelin (09) 274 5420, faksi (09) 622 3381
www.yrittajat.fi/uusimaa
- **Varsinais-Suomen Yrittäjät**
Brahenskatu 20, 20100 Turku
puhelin (09) 274 5420, faksi (09) 622 3381
www.yrittajat.fi/varsinaissuomi



Suomen Yrittäjät
Lapin Yrittäjät
Länsipohjan Yrittäjät

Suomen Yrittäjät
Mannerheimintie 76 A
PL 999, 00101 Helsinki
puhelin (09) 229 221
faksi (09) 2292 2980
toimisto@yrittajat.fi
www.yrittajat.fi

Lapin Yrittäjät
Maakuntakatu 16
96200 Rovaniemi
puhelin (016) 420 0600
faksi (016) 420 0630
www.yrittajat.fi/lappi

Länsipohjan Yrittäjät
Valtakatu 5
94100 Kemi
puhelin (016) 221 701
faksi (016) 221 713
www.yrittajat.fi/lansipohja



Finnvera Oyj
Valtakunnallinen vaihde: 2024 6011
www.finnvera.fi
Helsinki
Eteläesplanadi 8
PL 1010, 00101 Helsinki
faksi 020 460 7220

Kuopio
Haapaniemenkatu 40
PL 1127, 70111 Kuopio
faksi 020 460 3240