

▶ Lappi
Syksy 2007

 *Lapin Yrittäjät*

 *Länsipohjan Yrittäjät*

 FINNVERA

PK-YRITYYSBAROMETRI

Esipuhe

Suomen Yrittäjät ja Finnvera Oyj tekevät yhteistyössä pientä ja keskisuurta yritystoimintaa ja tämän kehitystä kuvaavaa Pk-yritysbarometria kaksi kertaa vuodessa valtakunnallisena raporttina ja alueellisina raportteina. Valtakunnallisessa raportissa tuloksia käsitellään teollisuuteen, rakentamiseen, kauppaan ja palveluihin jaoteltuna.

Syksyn 2007 Pk-yritysbarometri perustuu noin 3800 pk-yrityksen vastauksiin ja heijastaa siten kattavasti pk-yritysten käsityksiä yritysten kehitysnäkymistä ja toimintaan vaikuttavista tekijöistä. Barometrin ennustekyky on ollut hyvä.

Tässä syksyn 2007 alueellisessa raportissa tarkastellaan pk-yritysten suhdanneodotuksia lähimmän vuoden aikana ja elinkeinoilmastoa. Lisäksi tarkastellaan yritysten rahoitusta, kasvuhakuisuutta sekä yritysten kehittämistarpeita ja -esteitä. Erityiskysymykset koskevat pk-yritysten sähköistä asiointia, markkinointia ja myyntiä.

Helsingissä 10.10.2007

Jussi Järventaus
toimitusjohtaja
Suomen Yrittäjät ry

Pauli Heikkilä
toimitusjohtaja
Finnvera Oyj

SISÄLTÖ

TIIVISTELMÄ	3
JOHDANTO.....	4
AINEISTO.....	5
1 Lapin ja koko maan yritykset	7
2 Yritykset ja työllisyys.....	8
3 Pk-yritysten suhdannenäkymät	9
3.1 Yleiset suhdannenäkymät	9
3.2 Suhdannenäkymät osatekijöittäin	10
4 Pk-yritysten kehittämistarpeet	11
5 Pk-yritysten kehittämisen pahimmat esteet	12
6 Pk-yritysten työllistämisen esteet	15
7 Elinkeinoilmasto	16
8 Pk-yritysten kasvuhakuisuus	18
9 Sukupolven- tai omistajanvaihdokset	19
10 Yrittäjyysilmapiiri.....	20
11 Pk-yritysten rahoitus	21
12 Pk-yritysten sähköinen asiointi	27
13 Pk-yritysten myynti ja markkinointi	28

Finnveran yhteystiedot

Suomen Yrittäjien yhteystiedot

TIIVISTELMÄ

Pk-yritykset odottavat edelleen suhdanteiden paranevan lähimmän vuoden aikana Lapissa ja koko maassa oman yrityksen kannalta. Lapissa toimivista pk-yrityksistä 41 prosenttia ennakoii suhdannenäkymien paranevan lähimmän vuoden aikana ja kymmenen prosenttia ennakoii suhdanteiden heikkenevän. Alueen pk-yritysten yleiset suhdannenäkymät vastaavat pääosin koko maan pk-yritysten näkemyksiä. Edelliseen kyselyyn verrattuna sekä Lapissa että koko maassa toimivien pk-yritysten yleiset suhdannenäkymät lähimmän vuoden aikana ovat jonkin verran huonommat.

Koko maan ja Lapin, lukuun ottamatta Lapissa tekijää investointien arvo, pk-yritysten suhdannenäkymät ovat seuraavan vuoden kuluttua eri osatekijöiden suhteen positiivisia. Verrattuna koko maahan, ovat Lapin pk-yrittäjien suhdannenäkymät usean tekijän kohdalla jonkin verran heikkommat. Henkilökunnan määrän suhdannenäkymiä kuvaava saldoluku on Lapin alueella pienempi kuin koko maassa keskimäärin. Näkymät henkilökunnan määrän osalta ovat Lapissa alhaisemmalla tasolla kuin keväällä 2007.

Alueen pk-yritysten kehittämisen pahimpia esteitä ovat resurssitekijät ja kustannustasoon liittyvät tekijät. Resurssitekijöistä erityisesti ammattitaitoisen työvoiman saatavuus koetaan alueen pk-yritysten keskuudessa yrityksen kehittämisen esteeksi. Kustannustaso koetaan koko maan pk-yrityksiin verrattuna useammin esteeksi Lapissa. Rahoitukseen liittyvät tekijät ovat kehittämisen pahimpana esteenä neljällä prosentilla Lapin pk-yrityksistä. Näistä yrityksistä vakuuksien puute on pahimpana esteenä 84 prosentilla ja rahoituksen hinta 16 prosentilla.

Lapin alueen pk-yrityksillä työllistämisen suurimmat esteet ovat kysynnän riittämättömyys tai epävakaisuus. Alueen pk-yrityksistä joilla on tarve työllistää, 31 prosenttia pitää kysynnän riittämättömyyttä työllistämisen esteenä ja työvoiman saatavuutta 21 prosenttia. Lapin pk-yrityksistä 24 prosentilla ei ole tarvetta työllistää, kun koko maan vastaava luku on 27 prosenttia.

Lapin pk-yrityksistä 28 prosenttia on ottanut ulkopuolista rahoitusta viimeisen vuoden aikana, ja koko maan yrityksistä 32 prosenttia. Ulkopuolista rahoitusta aikoo ottaa seuraavan vuoden aikana noin joka neljäs sekä Lapissa toimivista että koko maan pk-yrityksistä. Useimmiten alueen yritykset aikovat hankkia rahoitusta käyttöpääomaksi ja koneiden ja laitteiden laajennusinvestointeihin. Lapin pk-yritykset aikovat hankkia ulkoista rahoitusta useimmiten pankeista (86 %) tai Finnverasta (51 %).

Koko maan pk-yrityksistä kahdella kolmesta ja Lapin pk-yrityksistä 61 prosentilla on tällä hetkellä omat www-sivut. Näistä yrityksistä 72 prosenttia ilmoittaa sivuillaan olevan yksityiskohtaista tietoa tuotteista ja palveluista. Lapin pk-yrityksistä noin neljä kymmenestä tarjoaa mahdollisuutta tehdä tilauksia sähköpostin välityksellä. Verkkokauppa on kuudella prosentilla Lapin pk-yrityksistä, kun koko maan pk-yrityksistä viidellä prosentilla on verkkokauppa. Koko maan pk-yrityksistä 44 prosenttia ja Lapissa 35 prosenttia sanoo tuotteidensa ja/tai palveluidensa olevan sellaisia, ettei niitä ole käytännössä mahdollista ostaa internetin välityksellä.

Lapissa 73 prosenttia ja koko maassa 72 prosenttia ilmoittaa, että markkinointi ja myynti ovat pääsääntöisesti yrittäjän tai toimitusjohtajan vastuulla. Omaa markkinointi- ja myyntihenkilöstöä on hieman alle joka viidennellä Lapin pk-yrityksistä. Myyntitoiminnan keskeisimpinä haasteina pidetään uusien asiakkaiden hankkimista sekä nykyisten asiakassuhteiden kehittämistä/lisämyyntiä asiakkaille.

JOHDANTO

Tässä pk-yritysten suhdannenäkymiä käsittelevässä tutkimuksessa on selvitetty suomalaisten pk-yritysten (alle 250 henkeä työllistävien yritysten) mielikuvia yleisestä ja oman yrityksen taloudellisesta kehityksestä. Tutkimuksen on tehnyt Taloustutkimus Oy Suomen Yrittäjien ja Finnvera Oyj:n toimeksiannosta elo-, syys- ja lokakuussa 2007.

Tutkimuksen kohderyhmänä ovat suomalaiset pk-yritykset. Otantalähteenä on käytetty Tilastokeskuksen toimialaluokitusta TOL 2002 sekä Fonecta ProFinder yritysrekisteriä, josta otanta on tehty kiintiöidyllä satunnaisotannalla. Otoksessa on kiintiöity yritysten toimiala, kokoluokka ja sijainti. Otokoko on 3823 kohderyhmän vaatimukset täyttävää yritystä.

Tutkimusaineisto on kerätty internetkyselyinä 1.8.–31.8.2007. Osa vastaajista värvättiin osallistumaan kyselyyn puhelimitse. Tiedonkeruu on toteutettu Taloustutkimus Oy:n CAWI-ohjelmalla (Computer Aided Web Interview). Raportin luvussa "Aineisto" on esitetty taustatietojakaumat haastatelluista yrityksistä Lapin osalta.

Tutkimusprojektista ovat vastanneet Taloustutkimuksessa tutkimusjohtaja Ville Haikola, yhteyspäällikkö Jyrki Kärpänoja ja markkinatutkija Jarno Rautio, Suomen Yrittäjissä ekonomisti Harri Hietala ja Finnvera Oyj:ssä apulaisjohtaja Tuomo Holopainen.

1) Raportin alueelliset viittaukset tarkoittavat pääsääntöisesti sivulla 6 olevan kartan mukaista aluejakoa. Uudellamaalla ja Itä-Uudellamaalla maakuntajaosta on poikettu (Helsinki, Pääkaupunkiseutu ja Uusimaa).

2) Helsingin, Pääkaupunkiseudun ja Uudenmaan aikasarjoissa ja kuvioissa olevat luvut ovat vuoden 1999 syksyyn asti koko Uudenmaan alueen lukuja. Pohjanmaan raportissa luvut ovat vuoden 2006 syksyyn asti Etelä-Pohjanmaan ja Pohjanmaan rannikon yhteisiä lukuja.

3) Tutkimustuloksissa esiintyy muutamissa kohdissa käsite 'saldoluku'. Se kuvaa kyseisten kysymysten kohdalla positiivisista ja negatiivisista vastauksista laskettua prosenttilukujen erotusta.

Esimerkiksi: Pk-yritysten yleiset suhdannenäkymät seuraavan vuoden aikana

paranee 39 %, huononee 9 % ⇒ saldoluku = + 30 %

AINEISTO

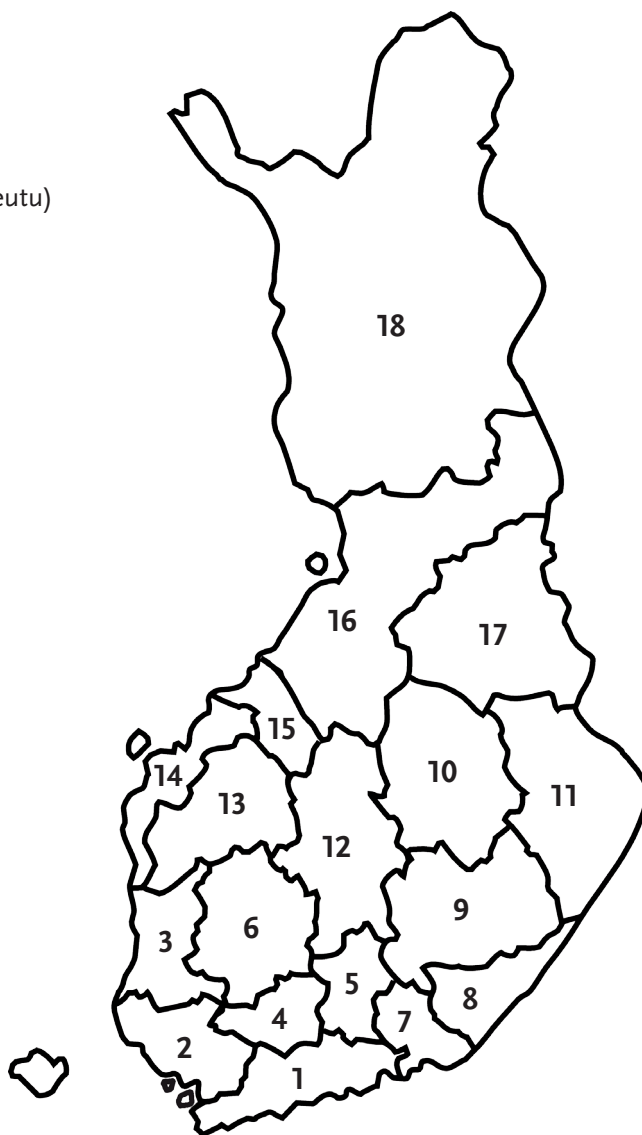
Seuraavassa taulukossa on esitetty painottamattomat taustatietojakaumat haastatelluista yrityksistä. Tutkimustuloksissa aineisto on painotettu vastaamaan yritysten todellista toimiala- ja aluejakaumaa. Painotettua otoskokoä käytetään laskentaperusteena, koska tällöin otoksen perusteella lasketut tulokset voidaan yleistää koskemaan koko tutkimuskohteena olevaa pk-sektoria.

TAUSTATIETOJA ALUEELTA HAASTATELLUISTA YRITYKSISTÄ:**PK-YRITYKSBAROMETRI 2/2007**
- Aineiston rakenne -

		n=	%
ALUE	LAPPI	99	3 %
PÄÄTOIMIALA	Teollisuus (TOL: D)	29	29 %
	Rakentaminen (TOL: F)	21	21 %
	Kauppa (TOL: G)	12	12 %
	Palvelut (TOL:H, I, K, O)	37	37 %
HENKILÖKUNNAN MÄÄRÄ	Alle 5 henkilöä	49	49 %
	5 - 9 henkilöä	20	20 %
	10 - 19 henkilöä	14	14 %
	20 - 49 henkilöä	14	14 %
	50+ henkilöä	2	2 %
LIIKEVAIHTO VUONNA 2006	Alle 0,20 milj. euroa	29	29 %
	0,20 - 0,49 milj. euroa	24	24 %
	0,50 - 1,49 milj. euroa	17	17 %
	1,50+ milj. euroa	28	28 %
	Ei vastausta	0	0 %
YRITYKSEN KASVUHAKUISUUS	Voimakkaasti kasvuhakuinen	11	11 %
	Kasvaa mahdollisuuksien mukaan	35	35 %
	Pyrkii säilyttämään asemansa	37	37 %
	Ei kasvutavoitetta	15	15 %
	Toiminta loppuu seuraavan vuoden aikana	1	1 %
YRITYKSELLÄ VIENTITOIMINTAA	Ei	79	80 %
	Kyllä, vie itse suoraan	15	15 %
	Kyllä, tuotteita viedä osana toisen yrityksen tuotekokonaisuutta	7	7 %
YRITYKSEN PERUSTAMISVUOSI	- 1995	57	58 %
	1996 - 2000	11	11 %
	2001 - 2006	31	31 %
VASTAAJAN ASEMA	Yrittäjä	82	83 %
	Palkattu toimitusjohtaja	10	10 %
	Muut	7	7 %

PK-YRITYSBAROMETRIN ALUEJAKO

1. Uusimaa, erilliset raportit:
 - Helsinki
 - Pääkaupunkiseutu (pl. Helsinki)
 - Uusimaa (pl. Helsinki ja Pääkaupunkiseutu)
2. Varsinais-Suomi
3. Satakunta
4. Kanta-Häme
5. Päijät-Häme
6. Pirkanmaa
7. Kymenlaakso
8. Etelä-Karjala
9. Etelä-Savo
10. Pohjois-Savo
11. Pohjois-Karjala
12. Keski-Suomi
13. Etelä-Pohjanmaa
14. Pohjanmaa
15. Keski-Pohjanmaa
16. Pohjois-Pohjanmaa
17. Kainuu
18. Lappi

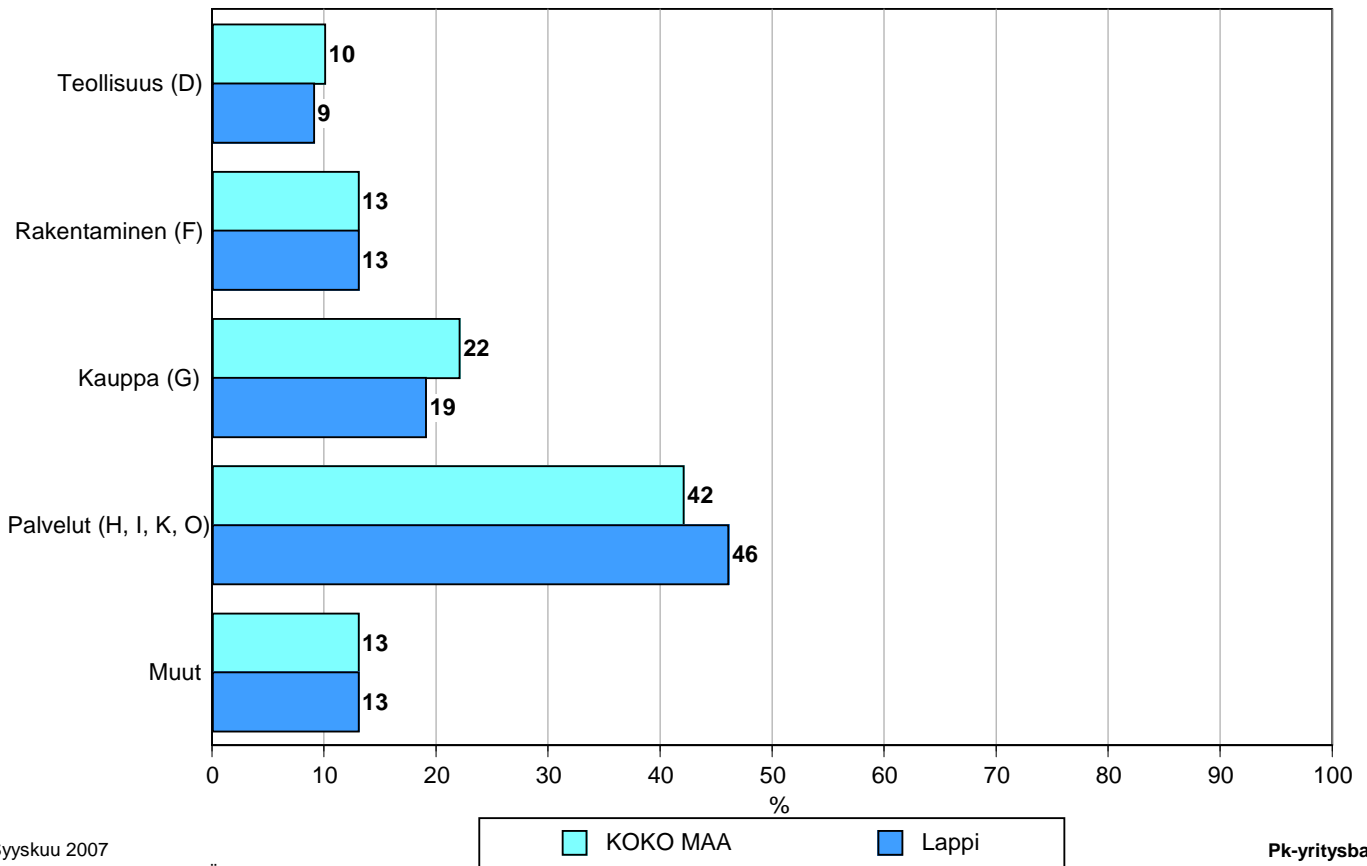


Tutkimustulokset

1 Lapin ja koko maan yritykset

Suomessa oli 236 435 yritystä vuonna 2005.¹ Näistä yrityksistä noin 8200 toimi Lapissa. Lapissa on kaupan alan ja teollisuusyrityksiä suhteellisesti jonkin verran vähemmän ja palvelualan yrityksiä suhteellisesti enemmän kuin koko maassa keskimäärin.²

1. YRITYSTEN OSUDET ERI TOIMIALOILLA



Toimialan nimen jäljessä on sulussa Tilastokeskuksen toimialaluokituksen (TOL 2002) mukainen toimialanumero.

¹ Lähde: Tilastokeskus: Yritys- ja toimipaikkarekisteri

² Yritystiedot, lähde: Tilastokeskus, Yritys- ja toimipaikkarekisteri. Yritysmäärä on arvioitu Tilastokeskuksen alueellisten toimipaikkatietojen perusteella. Alueen yritysmääränä on käytetty lukua, joka on saatu kertomalla alueen toimipaikkojen määrä koko maan yritysten lukumäärän ja toimipaikkojen lukumäärän suhteella.

2 Yritykset ja työllisyys

Lapissa toimivissa yksityisen sektorin yrityksissä ja yhteisöissä työskenteli vuonna 2004 noin 31000 työntekijää³. Työttömyysaste oli vuonna 2006 Tilastokeskuksen työvoimatiedustelun mukaan koko maassa 7,7 % ja Lapissa 12,4 %.

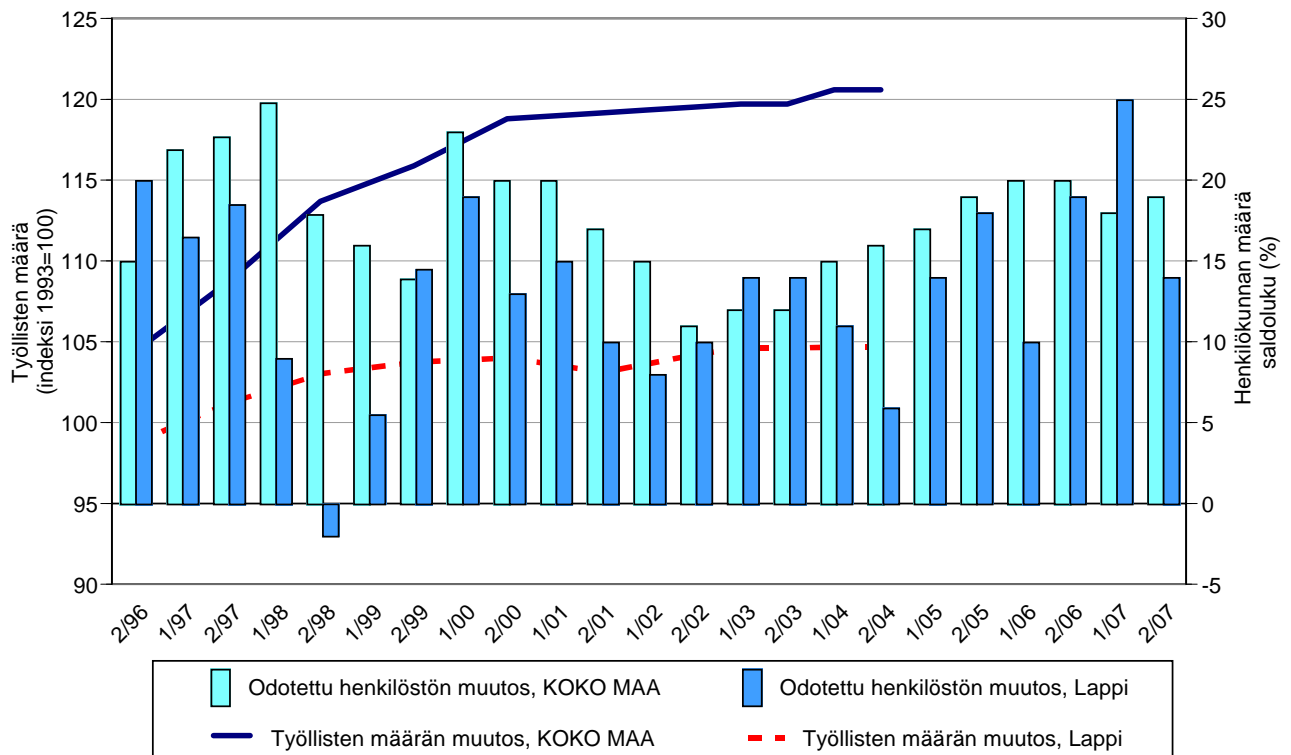
Taulukko 2: Pk-yritysten suhdannenäkymät henkilökunnan määrän osalta seuraavan vuoden kuluttua.

	Suurempi %	Yhtä suuri %	Pienempi %	Saldoluku %
KOKO MAA	24	72	5	19
Lappi	25	64	11	14

Lapissa toimivat pk-yritykset odottavat edelleen työllisyyden paranevan seuraavan vuoden aikana. Henkilökunnan määrän suhdannenäkymiä kuvaava saldoluku on alueella pienempi kuin koko maassa keskimäärin. Henkilökunnan määrän suhdannenäkymät ovat Lapissa alhaisemmalla tasolla kuin keväällä 2007 (saldoluku tuolloin +25 %). Koko maassa ovat henkilökunnan määrän suhdannenäkymät hieman paremmat kuin edellisessä kyselyssä, sillä keväällä 2007 henkilökunnan määrän saldoluku oli +18 %.

Seuraavassa kuviossa on verrattu Lapin työllisten määrää (indeksi 1993=100) ja pk-yritysten henkilökunnan määrän suhdannenäkymiä seuraavan vuoden aikana⁴. Tuorein käytettävissä oleva tieto on Tilastokeskuksen työssäkäyntitilastosta vuodelta 2004.

2. HENKILÖKUNNAN MÄÄRÄN MUUTOSODOTUKSET SEURAAVAN VUODEN AIKANA SEKÄ TYÖLLISTEN MÄÄRÄN TILASTOITU MUUTOS



Syyskuu 2007
Alkuperätunniste 4642/JKÄ/VH/JNR/ss/jsj

Pk-yritysbarometri
Syyskuu 2007

³ Lähde: Tilastokeskus, Työssäkäyntitilasto.

⁴ Kysymysmuoto muuttui 1/2000. Tätä aiemmin kysyttiin suhdannenäkymät seuraavan puolen vuoden aikana.

3 Pk-yritysten suhdannenäkymät

3.1 Yleiset suhdannenäkymät

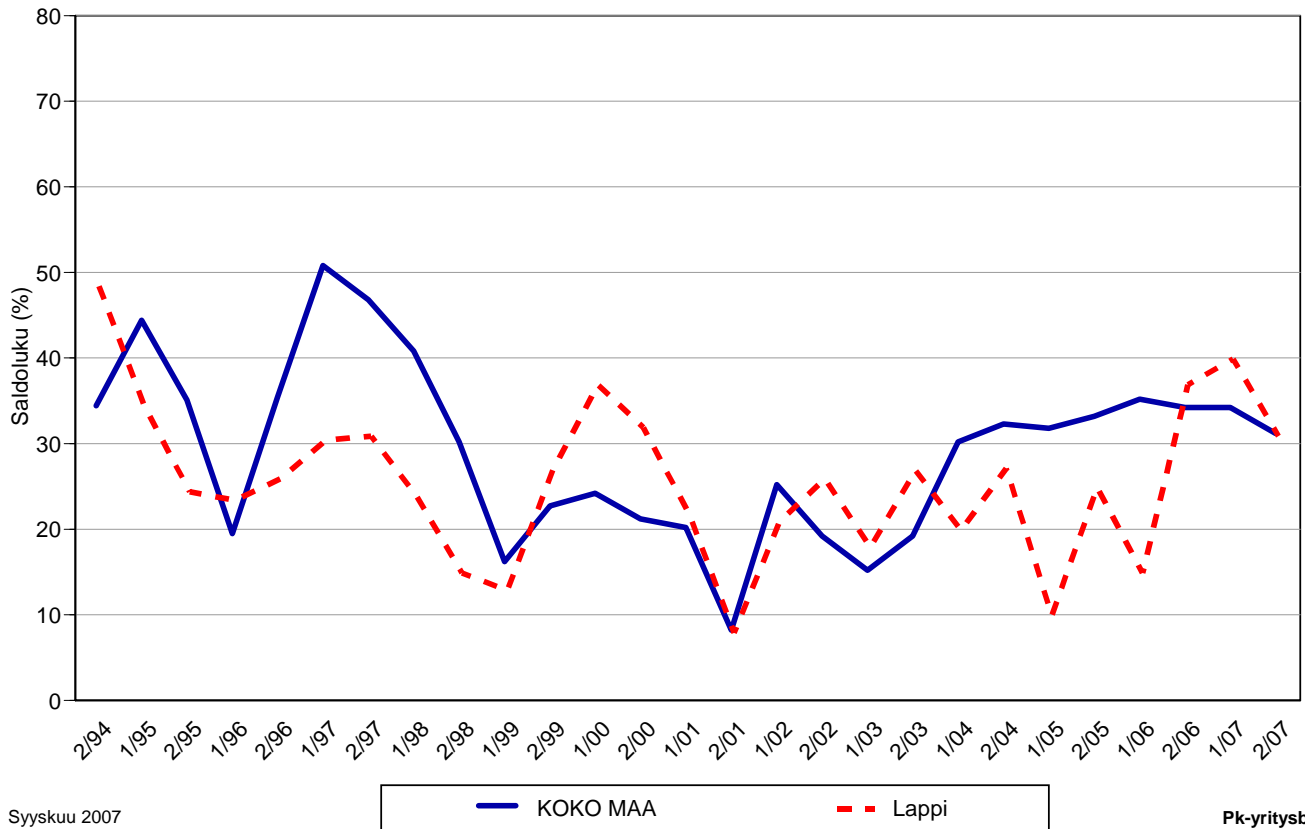
Taulukko 3.1: Pk-yritysten suhdannenäkymät oman yrityksen kannalta lähimmän vuoden aikana.

	Paranee	Pysyy ennallaan	Huononee	Saldoluku
	%	%	%	%
KOKO MAA	38	55	7	31
Lappi	41	49	10	31

Pk-yritykset odottavat suhdanteiden paranevan lähimmän vuoden aikana Lapissa ja koko maassa oman yrityksen kannalta. Lapissa toimivista pk-yrityksistä nyt 41 prosenttia ennakoii suhdannenäkymien lähimmän vuoden aikana paranevan ja kymmenen prosenttia yrityksistä ennakoii suhdanteiden heikkenevän. Alueen pk-yritysten yleiset suhdannenäkymät vastaavat pääosin koko maan suhdannenäkymää.

Seuraavasta kuviosta nähdään pk-yritysten yleisten suhdannenäkymien kehitys tutkimusjaksosta 2/94 lähtien. Kevään 2007 tilanteeseen verrattuna ovat Lapin ja koko maassa toimivien pk-yritysten suhdannenäkymät lähimmän vuoden aikana jonkin verran laskeneet.

3.1 YLEISET SUHDANNENÄKYMÄT LÄHIMMÄN VUODEN AIKANA



Syyskuu 2007
Alkuperätunniste 4642/JKÄ/VH/JNR/ss/jso

Pk-yritysbarometri
Syyskuu 2007

3.2 Suhdannenäkymät osatekijöittäin

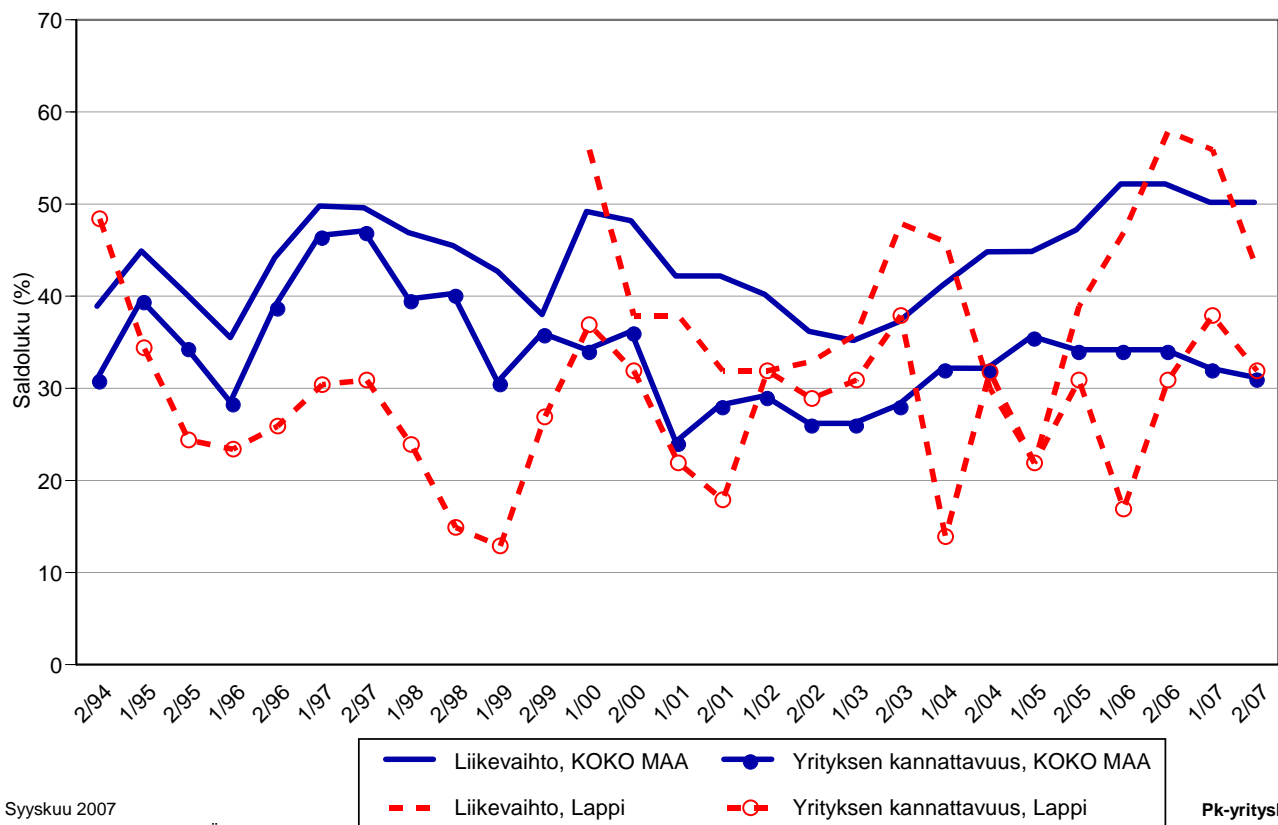
Taulukko 3.2: Pk-yritysten suhdannenäkymät osatekijöittäin seuraavan vuoden kuluttua.

	Liikevaihto	Investointien arvo	Viennin arvo	Tuonnin arvo	Tuotanto-kustannukset	Yrityksen kannattavuus	Vaka-varaisuus	Tuotekehitys-panostukset
KOKO MAA								
Suurempi	58	23	18	18	46	43	44	27
Yhtä suuri	35	62	75	75	47	46	50	66
Pienempi	8	15	7	7	7	11	6	7
Saldoluku (%)	50	8	11	11	39	31	38	20
Lappi								
Suurempi	56	16	14	13	54	45	39	30
Yhtä suuri	32	61	81	85	33	43	53	65
Pienempi	13	22	5	2	13	13	7	6
Saldoluku (%)	43	-6	9	10	42	32	32	24

Koko maan ja Lapin pk-yritysten suhdannenäkymät ovat seuraavan vuoden kuluttua positiiviset, lukuun ottamatta tekijää investointien arvo Lapissa, joka on negatiivinen. Lapissa toimivien pk-yritysten suhdannenäkymät ovat keskimääräistä heikommalla osatekijän kohdalla, verrattuna koko maan tuloksiin. Verrattuna koko maahan, Lapissa suhdannenäkymät ovat hieman positiivisempia tuotantokustannusten, yritysten kannattavuuden ja tuotekehityspanostusten osalta.

Seuraavasta kuviosta nähdään pk-yritysten liikevaihdon ja yrityksen kannattavuuden suhdannenäkymien⁵ kehitys jaksosta 2/94 lähtien. Sekä liikevaihdon että kannattavuuden suhdannenäkymät ovat Lapissa jonkin verran laskeneet kevään 2007 kyselystä. Koko maan suhdannenäkymät ovat liikevaihdon osalta kevään 2007 tasolla ja kannattavuuden kohdalla lievässä laskussa.

3.2 SUHDANNENÄKYMÄT SEURAAVAN VUODEN KULUTTUA



Syyskuu 2007

Alkuperätunniste 4642/JKÄ/VH/JNR/ss/jsj

Pk-yritysbarometri
Syyskuu 2007

⁵ Kysymysmuoto muuttui 1/2000. Tätä aiemmin kysyttiin suhdannenäkymät seuraavan puolen vuoden aikana.

4 Pk-yritysten kehittämistarpeet

Taulukko 4: Pk-yrityksillä eniten kehittämistarvetta tällä hetkellä.

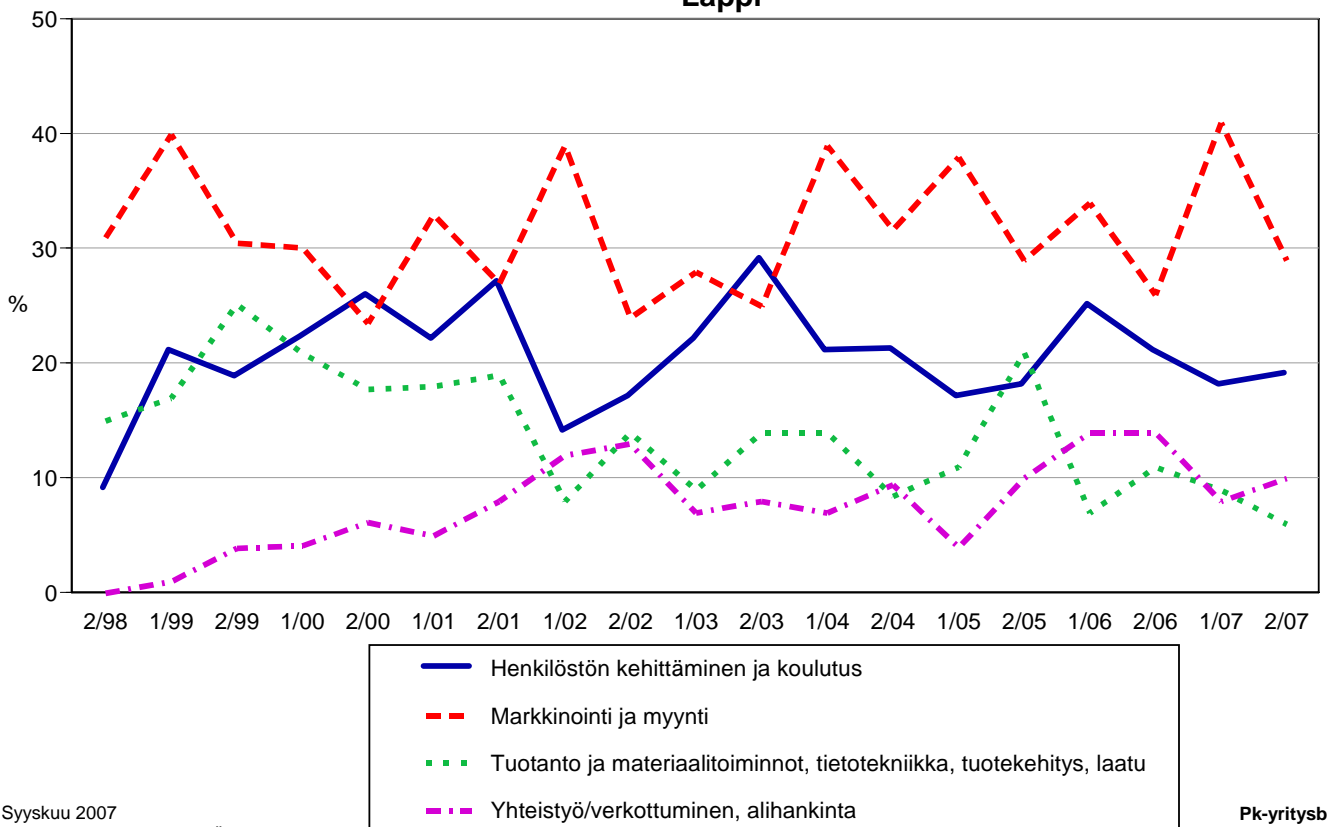
	KOKO MAA %	Lappi %
Johtaminen	4	5
Henkilöstön kehittäminen ja koulutus	21	19
Markkinointi ja myynti	34	29
Vienti ja kansainvälistyminen	4	8
Rahoitus, talous ja laskentatoimi	6	14
Tuotanto ja materiaalitoiminnot, tietotekniikka, tuotekehitys, laatu	9	6
Yhteistyö/verkottuminen, alihankinta	13	10
Ympäristö- ja muiden säädosvaatimusten ottaminen huomioon toiminnassa	2	1
Ei kehittämistarvetta/ Ei osaa sanoa	8	9

Koko maan ja Lapin alueen pk-yritysten kehittämistarpeet ovat melko samankaltaisia. Lapin pk-yrityksissä koetaan olevan, koko maan keskiarvon tavoin, eniten kehittämistarvetta markkinoinnissa ja myynnissä. Seuraavaksi eniten kehittämistarvetta sekä alueen että koko maan pk-yrityksillä on henkilöstön kehittämisessä ja koulutuksessa. Verrattuna koko maan tuloksiin, Lapissa koetaan olevan enemmän kehittämistarvetta rahoituksen, talouden ja laskentatoimen alalla.

Markkinointiin ja myyntiin liittyvät kehittämistarpeet ovat vähentyneet Lapissa toimivien pk-yritysten keskuudessa selvästi kevään 2007 tilanteeseen verrattuna. Yhteistyöhön/verkottumiseen ja alihankintaan liittyvät tarpeet ovat sen sijaan hieman lisääntyneet.

4. PK-YRITYSTEN KEHITTÄMISTARPEET

Lappi



5 Pk-yritysten kehittämisen pahimmat esteet

Taulukko 5: Pk-yritysten kehittämisen pahimmat esteet.

	KOKO MAA	Lappi
	%	%
YRITYSTOIMINNAN SÄÄTELY	6	9
byrokratia	2	1
työlainsäädäntö	1	2
työehtosopimukset	1	1
muu sääntely	2	5
KUSTANNUSTASO	17	20
verotus	4	8
palkkataso	3	5
työn sivukulut	7	4
muut tuotantokustannukset	3	2
KILPAILUTILANNE	22	15
kireä kilpailutilanne	14	13
markkinoiden liiallinen keskittyminen	2	0
julkisen sektorin elinkeinotoiminta	1	0
markkinoita vääristävät tuet	1	0
harmaa talous, konkurssit jne.	1	2
kysynnän riittämättömyys	3	0
RAHOITUS	7	4
rahoituksen saatavuus	2	0
rahoituksen hinta	1	1
vakuuksien puute	3	3
RESURSSITEKIJÄT	35	40
ammattitaitoisen työvoiman saatavuus	18	18
alihankkijoiden/osatoimittajien		
saatavuus	3	6
toimitilat	3	9
koneet ja laitteet	1	0
muut resurssitekijät, esim. raaka-aineet	5	3
YLEINEN SUHDANNE- /MAAILMANTILANNE	8	6
MUUT TEKIJÄT	3	3
EI OSAA SANOA	3	3

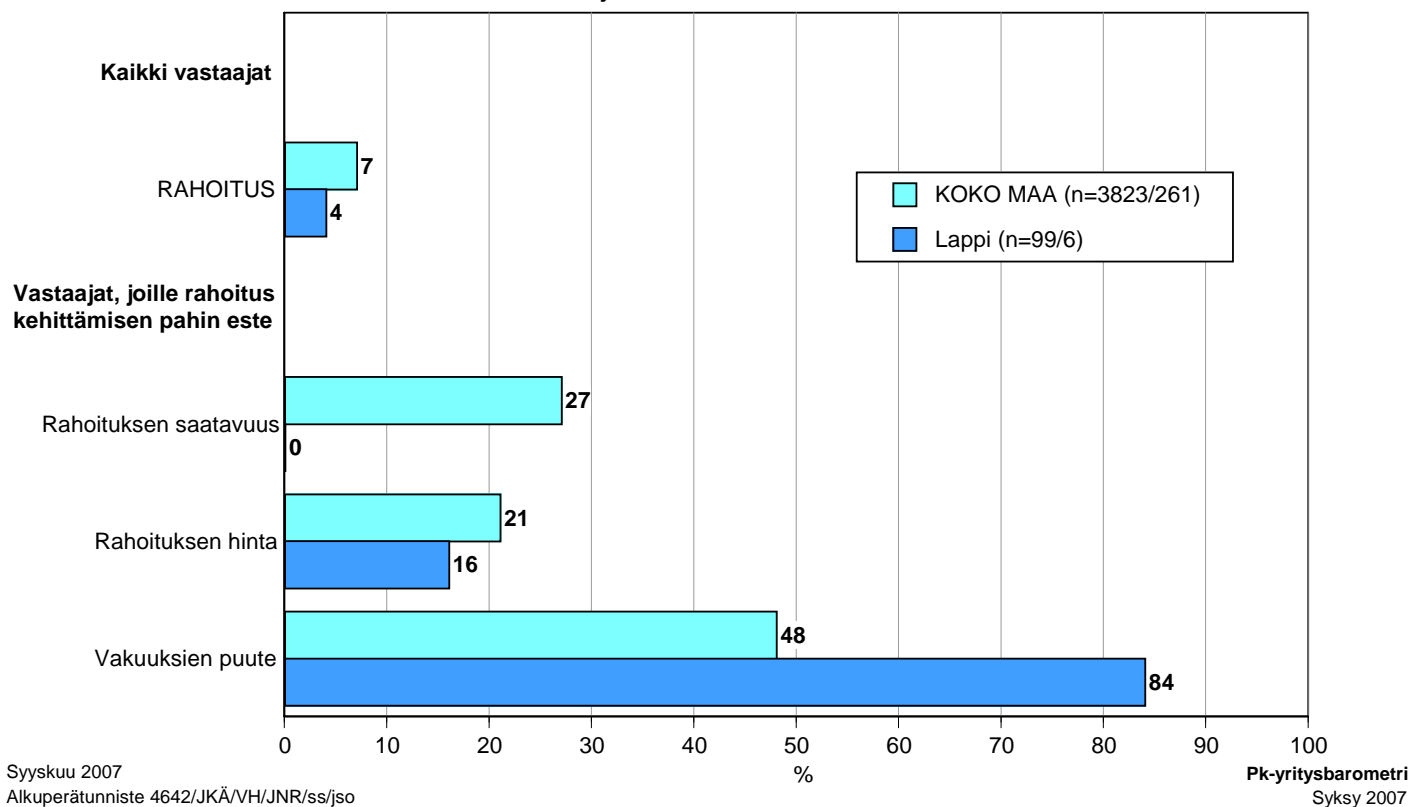
Lapissa pk-yritysten kehittämisen pahimpia esteitä ovat resurssitekijät ja kustannustasoon liittyvät tekijät. Resurssitekijöistä erityisesti ammattitaitoisen työvoiman saatavuus koetaan alueen pk-yritysten keskuudessa yrityksen kehittämisen esteiksi. Resurssitekijät koetaan jopa hieman suuremmaksi kehittämisen esteeksi kuin koko maassa keskimäärin.

Rahoitukseen liittyvät tekijät ovat kehittämisen pahimpana esteenä 4 prosentilla Lapin pk-yrityksistä. Näistä yrityksistä vakuuksien puute on pahimpana esteenä 84 prosentilla ja rahoituksen hinta 16 prosentilla pk-yrityksistä. Lapissa rahoituksen saatavuutta ei pidetty esteenä. Lapissa toimivat pk-yritykset kokevat rahoituksen olevan pienempi kehittämisen este kuin koko maan pk-yritykset keskimäärin. Koko maassa sekä kaikki että kasvuhakuiset⁶ pk-yritykset pitävät rahoitusta kokonaisuudessaan nyt pienempänä kehittämisen esteenä verrattuna kevään 2007 tilanteeseen. Lapin alueella rahoituksen merkitys kehittämisen esteenä on pysynyt samalla tasolla kuin viime keväänä, kaikkien pk-yritysten joukossa.

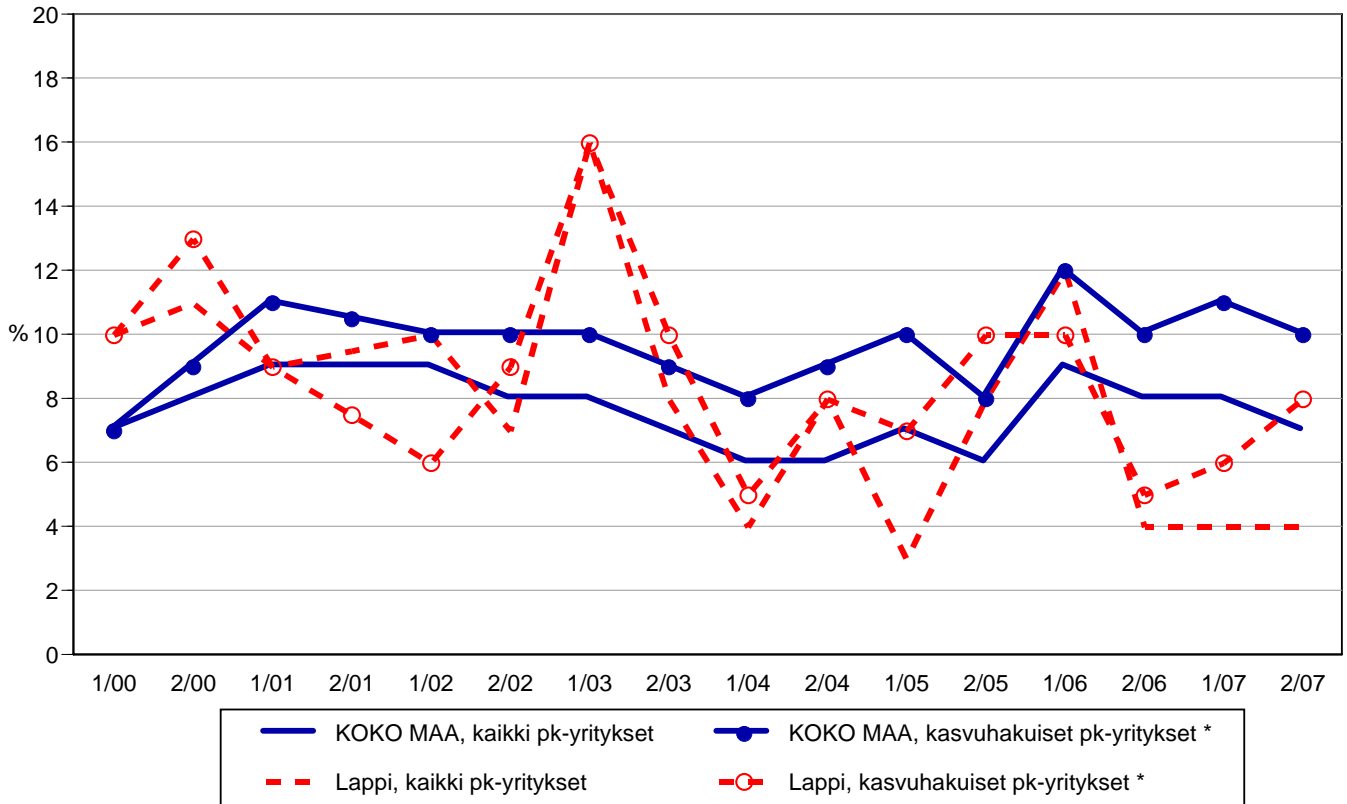
⁶ Voimakkaasti kasvuhakuiset ja mahdollisuuksien mukaan kasvamaan pyrkivät pk-yritykset yhteensä.

5.1 PK-YRITYSTEN KEHITTÄMISEN ESTEET - Rahoitus -

n=kaikki vastaajat/rahoitus suurin kehittämisen este



5.2 PK-YRITYSTEN KEHITTÄMISEN ESTEET
- Rahoitus kokonaisuudessaan -



Syyskuu 2007
Alkuperätunniste 4642/JKÄ/VH/JNR/ss/jso

*) Yritys on voimakkaasti kasvuhakuinen tai pyrkii kasvamaan mahdollisuuksien mukaan

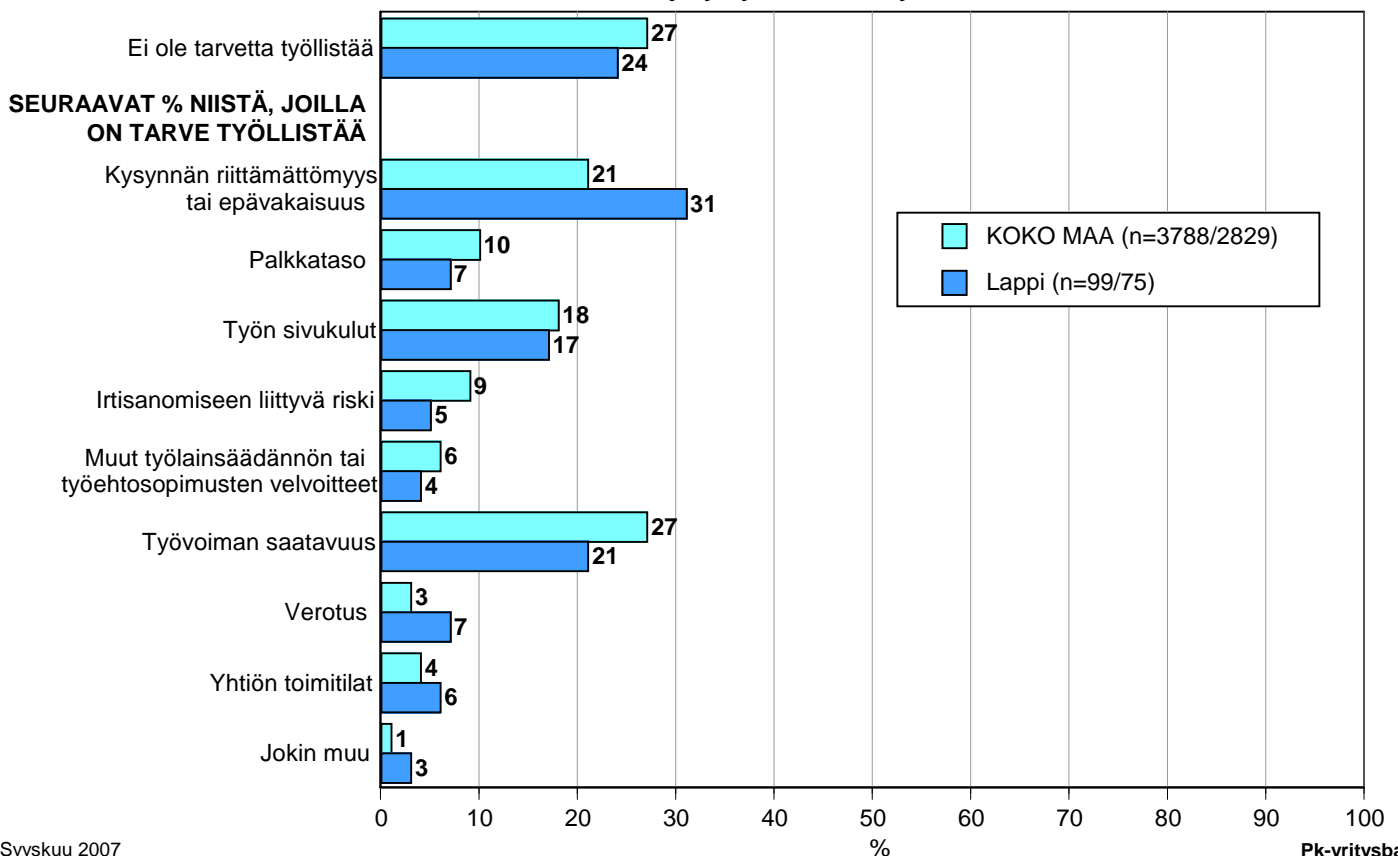
Pk-yrittäjäbarometri
Syyskuu 2007

6 Pk-yritysten työllistämisen esteet

Lapin pk-yrityksillä työllistämisen suurimmat esteet ovat kysynnän riittämättömyys tai epävakaisuus, jota noin joka kolmas niistä alueen pk-yrityksistä, joilla on tarvetta työllistää, pitää työllistämisen suurimpana esteenä. Koko maan tasolla kysynnän riittämättömyyttä tai epävakaisuutta piti suurimpana esteenä 21 prosenttia niistä pk-yrityksistä joilla on tarve työllistää. Työvoiman saatavuutta pitää Lapin pk-yrityksistä joka viidennes suurimpana työllistämisen esteenä, kun koko maan tasolla vastaava luku on 27 prosenttia. Lapissa 24 prosentilla pk-yrityksistä ei ole tarvetta työllistää, kun koko maan luku on hieman suurempi, 27 prosenttia.

6. PK-YRITYSTEN TYÖLLISTÄMISEN SUURIN ESTE

n=kaikki vastaajat/yrityksellä tarve työllistää



Syyskuu 2007
Alkuperätunniste 4642/JKÄ/VH/JNR/ss/jsö

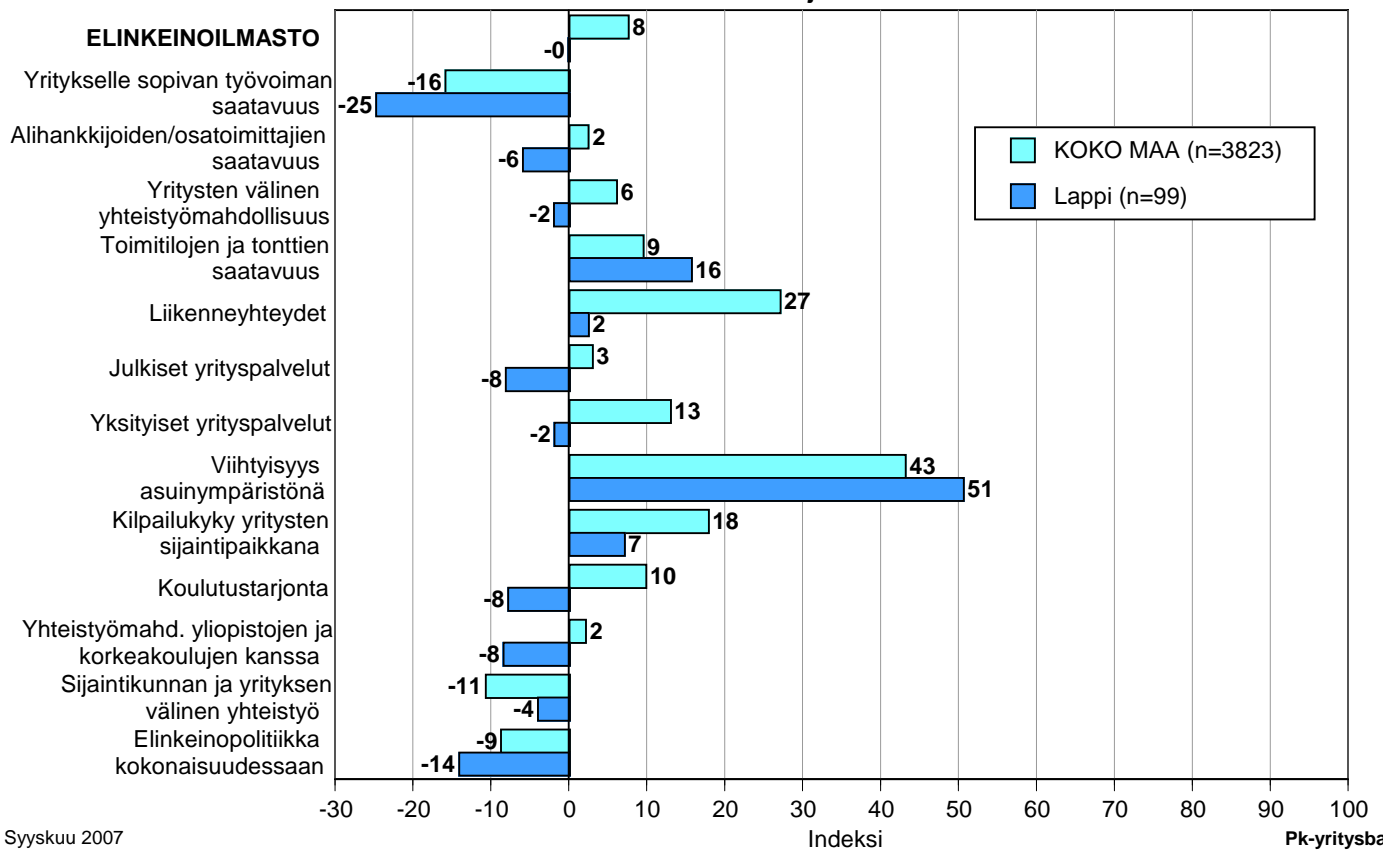
Pk-yritysbarometri
Syksy 2007

7 Elinkeinoilmasto

Yrityksen sijaintikuntaan elinkeinon harjoittamisen näkökulmasta ollaan Lapissa tyytymättömämpiä kuin koko maassa keskimäärin. Tyytyväisimpiä Lapissa sijaitsevat pk-yritykset ovat alueen viihtyisyyteen asuin ympäristönä, myös toimitilojen ja tonttien saatavuutta pidetään hyvänä. Tyytymättömiä Lapissa ollaan yritykselle sopivan työvoiman saatavuuteen ja elinkeinopolitiikkaan kokonaisuudessaan. Lapissa ollaan usean tekijän kohdalla melko tyytymättömiä, verrattaessa koko maan tuloksiin. Erityisesti liikenneyhteyksiin, yksityisiin yrityspalveluihin ja koulutustarjontaan ollaan selvästi tyytymättömämpiä kuin koko maassa keskimäärin. Selvän poikkeuksen muodostaa tekijä viihtyisyys asuin ympäristönä, johon Lapin pk-yritykset ovat selvästi tyytyväisempiä kuin koko maassa vastaajat ovat keskimäärin. Verrattaessa tuloksia kevääseen 2007 on tyytyväisyys elinkeinoilmastoon Lapissa pysynyt samoissa lukemissa. Koko maan keskimääräinen tyytyväisyys elinkeinoilmastoon on lähes samassa tasossa, kuin keväällä 2007. Aiemmin kysytty tekijä 'yhteiskunnalliset turvallisuuspalvelut' ei ole ollut mukana kyselyssä vuodesta 2006 lähtien.

7.1 ELINKEINOILMASTO

n=kaikki vastaajat

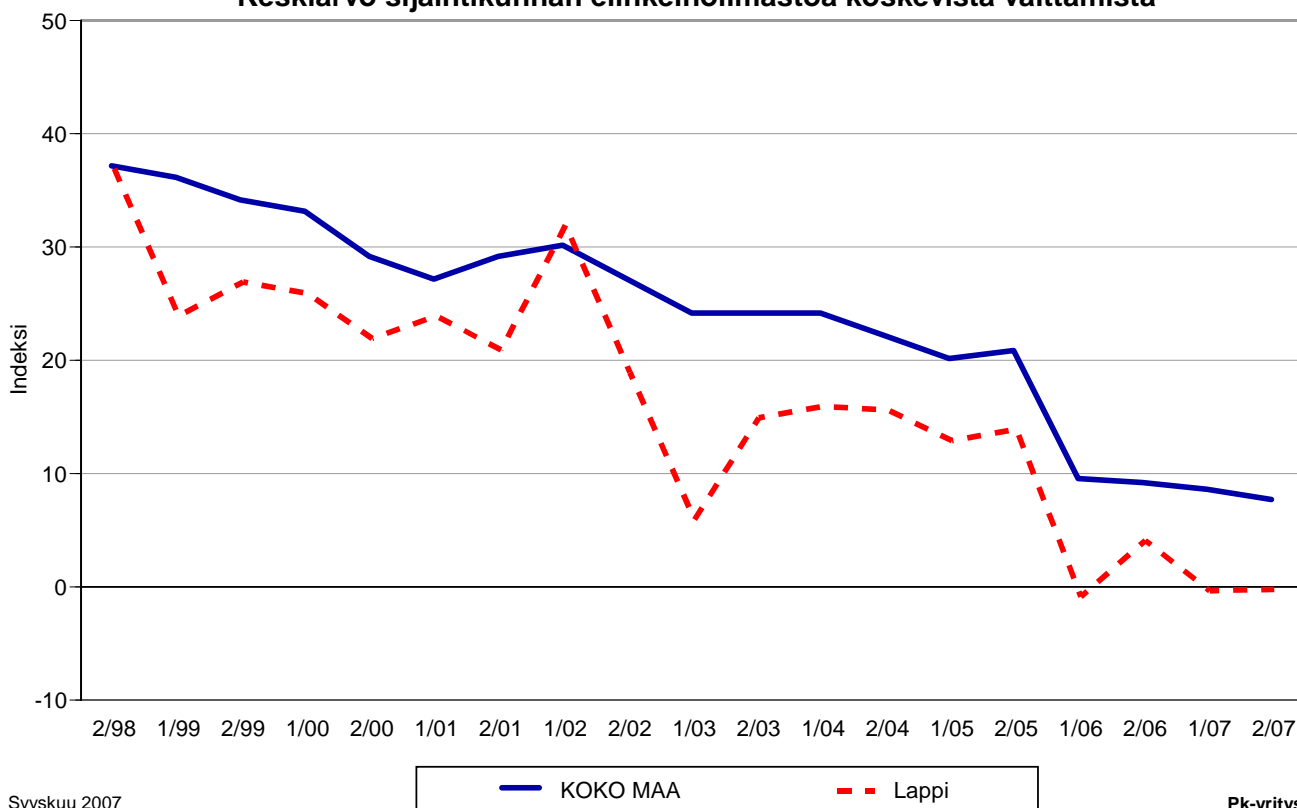


Syyskuu 2007
Alkuperätunniste 4642/JKÄ/VH/JNR/ss/js

Pk-yritysbarometri
Syksy 2007

7.2 ELINKEINOILMASTO

- Keskiarvo sijaintikunnan elinkeinoilmastoa koskevista väittämistä -



Syyskuu 2007
Alkuperätunniste 4642/JKÄ/VH/JNR/ss/jsa

Pk-yritysbarometri
Syksy 2007

8 Pk-yritysten kasvuhakuisuus

Taulukko 6: Pk-yritysten kasvuhakuisuus.

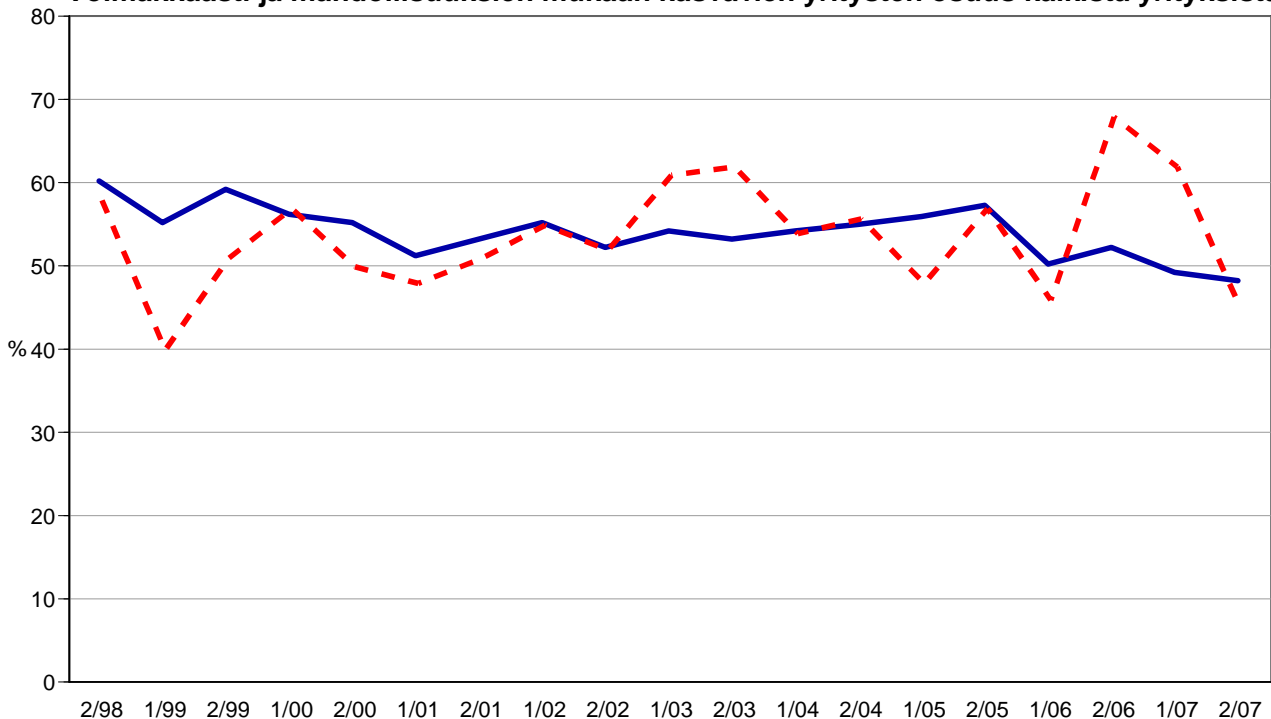
	KOKO MAA %	Lappi %
Olemme voimakkaasti kasvuhakuinen	8	12
Pyrimme kasvamaan mahdollisuuksien mukaan	40	33
Pyrimme säilyttämään asemamme	34	37
Yrityksellämme ei ole kasvutavoitteita	16	16
Toiminta loppuu seuraavan vuoden aikana	1	2

Lapissa on jonkin verran enemmän voimakkaasti kasvuhaluista pk-yrityksiä, kuin koko maassa keskimäärin. Yrityksen toiminnan loppumisesta seuraavan vuoden aikana ennakoitiin prosentti koko maan pk-yrityksistä ja hieman suurempi osuus, 2 prosenttia, Lapin pk-yrityksistä. Tärkeimpänä kasvukeinonaan alueen pk-yritykset pitivät uusien tuotteiden ja palvelujen kehittämistä sekä myynnin ja markkinoinnin lisäämistä.

Voimakkaasti tai mahdollisuuksien mukaan kasvavia pk-yrityksiä on Lapissa 45 prosenttia, kun koko maassa niitä on hieman enemmän, eli 48 prosenttia. Voimakkaasti kasvuhakuisten yritysten osuus on laskenut koko maassa hiukan, kun Lapissa se on pysynyt samana kuin keväällä 2007. Mahdollisuuksien mukaan kasvamaan pyrkivien yritysten määrä sen sijaan on laskenut selvemmin Lapissa, kevästä 2007.

8. PK-YRITYSTEN KASVUHAKUISUUS

- Voimakkaasti ja mahdollisuuksien mukaan kasvavien yritysten osuus kaikista yrityksistä -



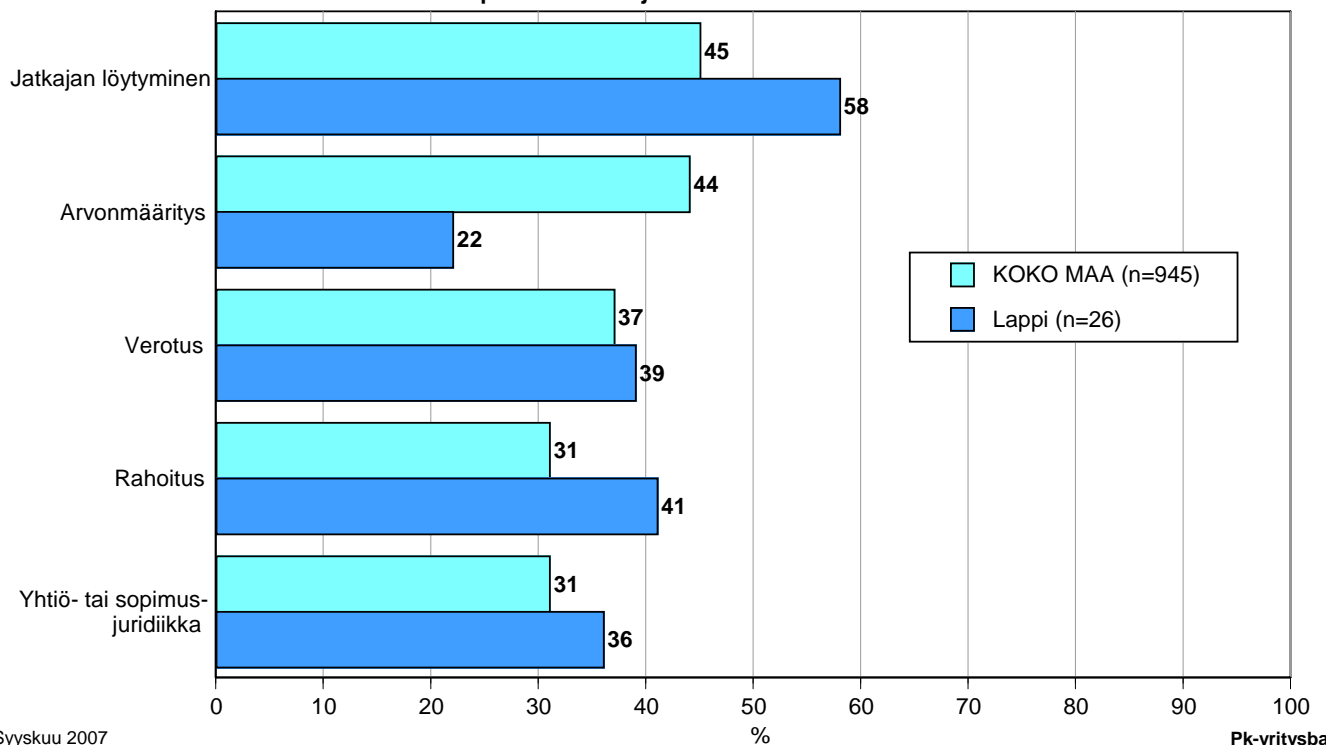
9 Sukupolven- tai omistajanvaihdokset

Taulukko 7: Sukupolven- tai omistajanvaihdokset pk-yrityksissä.

	KOKO MAA %	Lappi %
SUKUPOLVEN- TAI OMISTAJANVAIHDOS ODOTETTAVISSA LÄHIMMÄN 5 VUODEN AIKANA		
Ei	67	57
Kyllä, 1-2 vuoden sisällä	9	12
Kyllä, 3-5 vuoden sisällä	14	13
Ei osaa sanoa	11	18

Lapin alueella on sukupolven- tai omistajanvaihdos odotettavissa lähimmän viiden vuoden aikana joka neljännessä pk-yrityksessä. Suurimmat haasteet sukupolven- tai omistajanvaihdosta aikoville yrityksille Lapin alueella ovat jatkajan löytyminen ja rahoitus.

9. ODOTETTAVISSA OLEVAT ONGELMAT SUKUPOLVEN- TAI OMISTAJANVAIHDOKSEEN LIITTYVISSÄ ASIOISSA - Yritykset, joissa vaihdos odotettavissa lähimmän 5 vuoden aikana - n=sukupolven-/omistajanvaihdos viiden vuoden sisällä



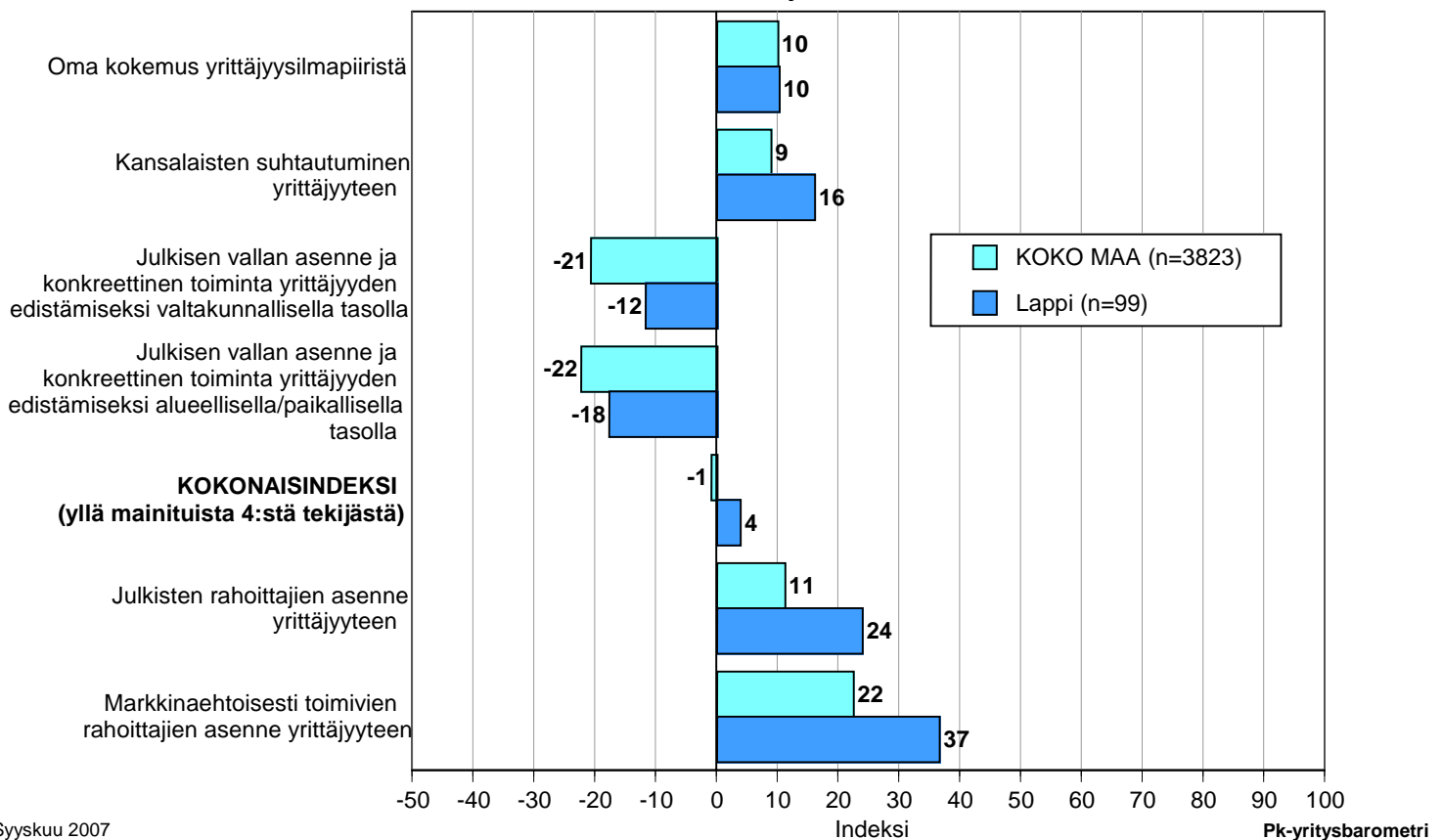
10 Yrittäjyysilmapiiri

Koko maan keskimääräinen kokonaisindeksi yrittäjyysilmapiirille on negatiivinen -1, kun Lapille se on 4. Indeksien osatekijöistä kansalaisten suhtautuminen yrittäjyyteen ja oma kokemus yrittäjyysilmapiiristä arvioidaan positiivisiksi tekijöiksi. Kansalaisten suhtautuminen yrittäjyyteen koetaan selkeästi positiivisemmiksi sekä koko maan tasolla, että Lapissa. Julkisen vallan asenne ja toimet arvioidaan selkeästi negatiivisiksi sekä Lapin että koko maan osalta.

Julkisten rahoittajien ja myös markkinaehtoisesti toimivien rahoittajien asenne yrittäjyyteen arvioidaan Lapin alueella hieman paremmiksi kuin koko maassa keskimäärin. Markkinaehtoisesti toimivien rahoittajien asenne saa paremman arvioin julkiseen puoleen verrattuna sekä Lapissa että koko maassa keskimäärin.

10. YRITTÄJYYSILMAPIIRI

n=kaikki vastaajat



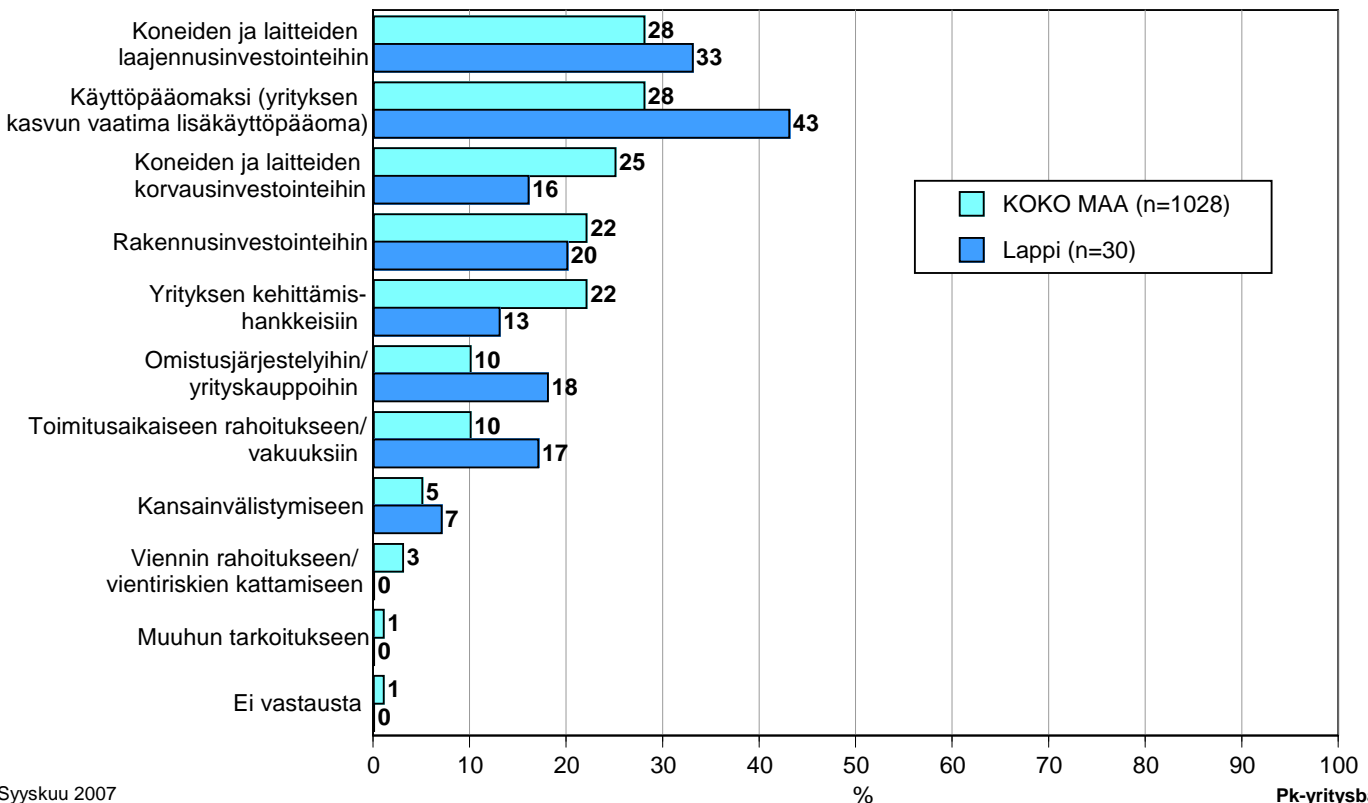
11 Pk-yritysten rahoitus

Lapin alueen yrityksistä 28 prosenttia oli ottanut ulkopuolista rahoitusta viimeisten 12 kuukauden aikana, kun taas koko maassa näin oli tehnyt 32 prosenttia.

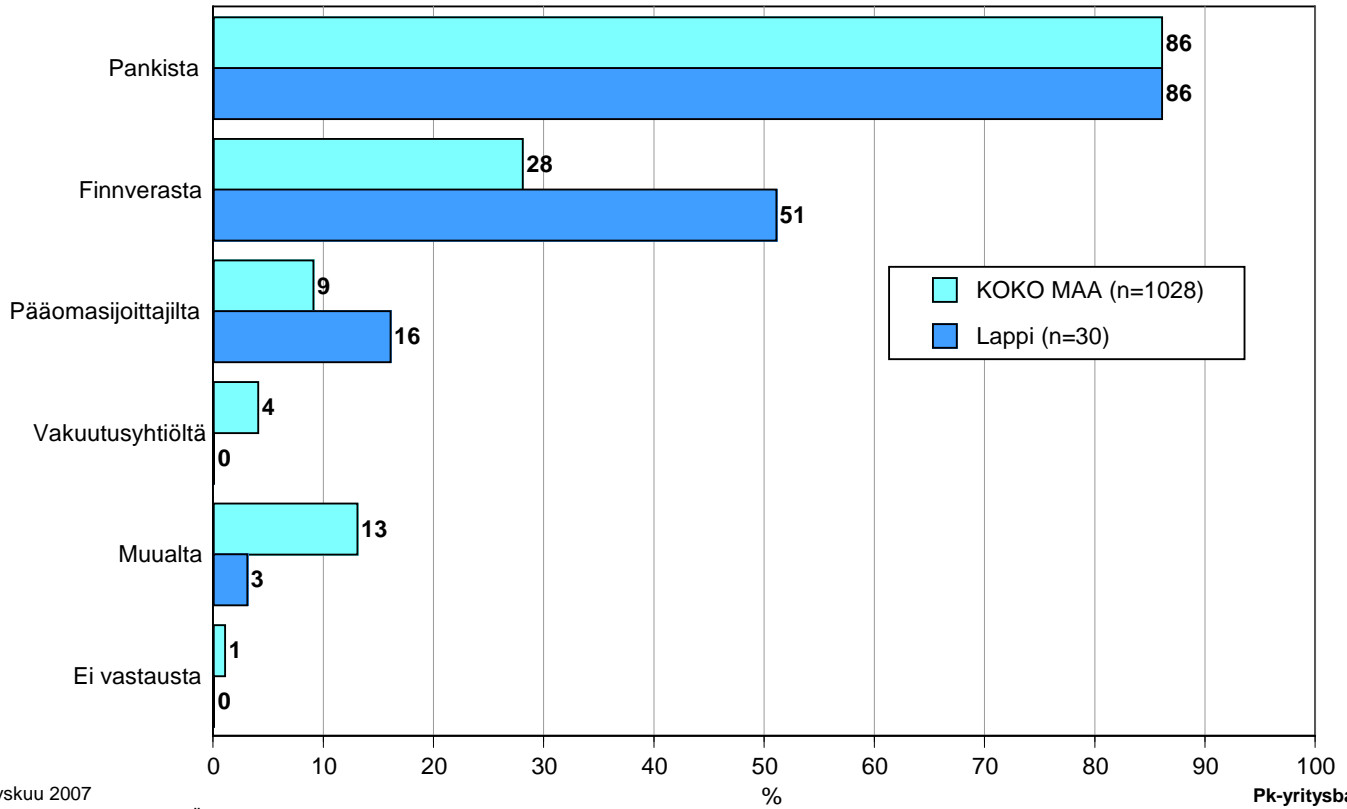
Noin joka neljäs Lapin alueen pk-yritys aikoo ottaa ulkopuolista rahoitusta seuraavan vuoden aikana. Useimmiten alueen yritykset aikovat ottaa ulkopuolista rahoitusta käyttöpääomaksi tai koneiden ja laitteiden laajennusinvestointeihin. Lapin pk-yritykset aikovat hankkia ulkopuolista rahoitusta useimmiten pankista (86 %) tai Finnverasta (51 %). Pääomasijoittajilta rahoitusta aikoo hakea 16 prosenttia alueen yrityksistä.

11. MIHIN KÄYTTÖTARKOITUKSEEN AIKOO OTTAA ULKOPUOLISTA RAHOITUSTA - Yritykset, jotka aikovat ottaa ulkopuolista rahoitusta -

n=yritys aikoo ottaa ulkopuolista rahoitusta



12. MISTÄ AIKOO HAKEA RAHOITUSTA
- Yritykset, jotka aikovat ottaa ulkopuolista rahoitusta -
n=yritys aikoo ottaa ulkopuolista rahoitusta



Syyskuu 2007
 Alkuperätunniste 4642/JKÄ/VH/JNR/ss/jso

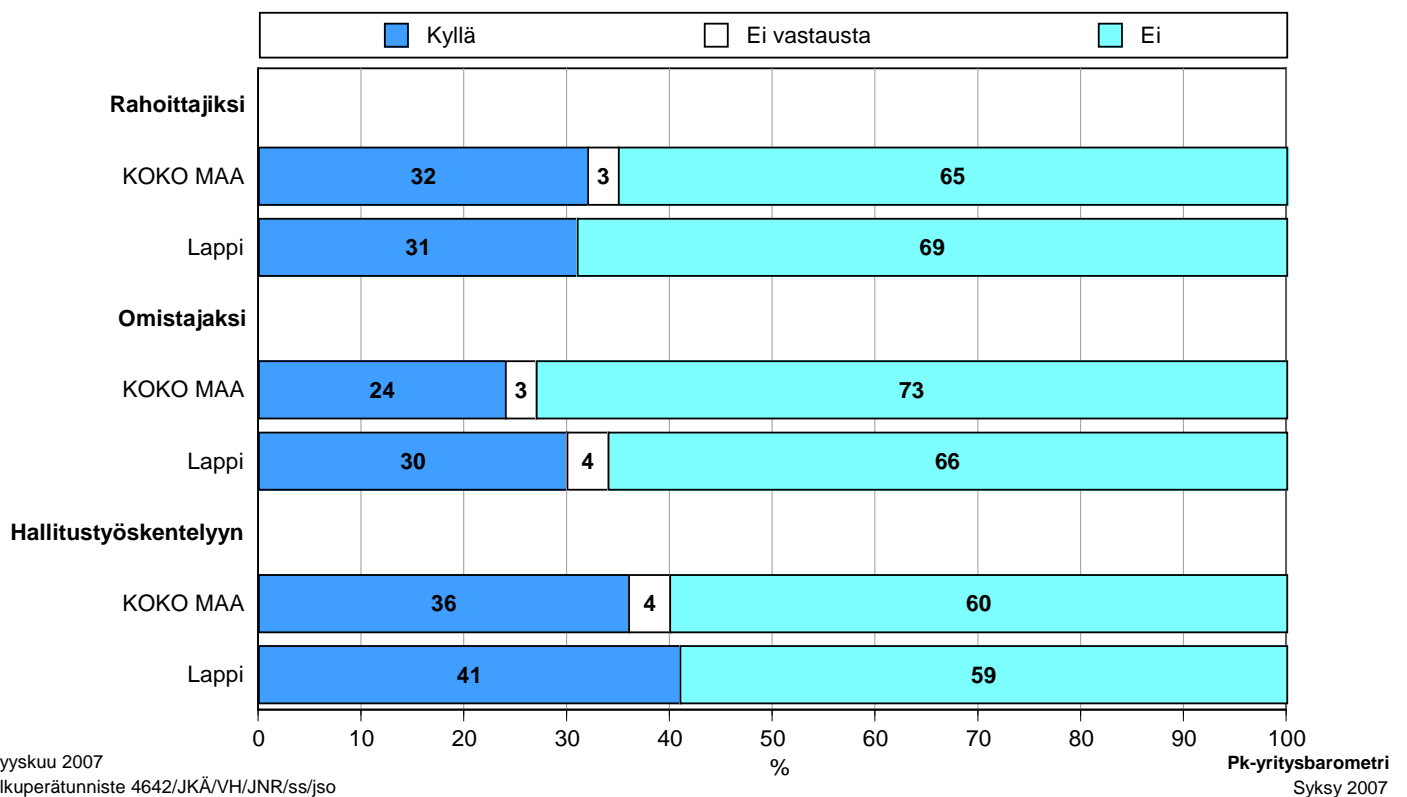
Pk-yritysbarometri
 Syksy 2007

Joka kolmas Lapin ja koko maan osakeyhtiömuotoisista pk-yrityksistä olisi halukas ottamaan yksityisiä henkilöpääomasijoittajia mukaan yritysten toimintaan rahoittajiksi, noin joka kolmas omistajaksi Lapissa ja koko maassa noin joka neljäs. Hallitustyöskentelyyn olisi valmis ottamaan yksityisiä henkilöpääomasijoittajia koko maassa 36 prosenttia ja Lapissa 41 prosenttia.

Yksityisiä pääomasijoittajia osakeyhtiömuotoisista pk-yrityksistä ottaisi puolestaan mukaan yrityksen toimintaan rahoittajiksi kolmasosa alueen pk-yrityksistä, omistajaksi joka neljäs ja hallitustyöskentelyyn noin joka kolmas.

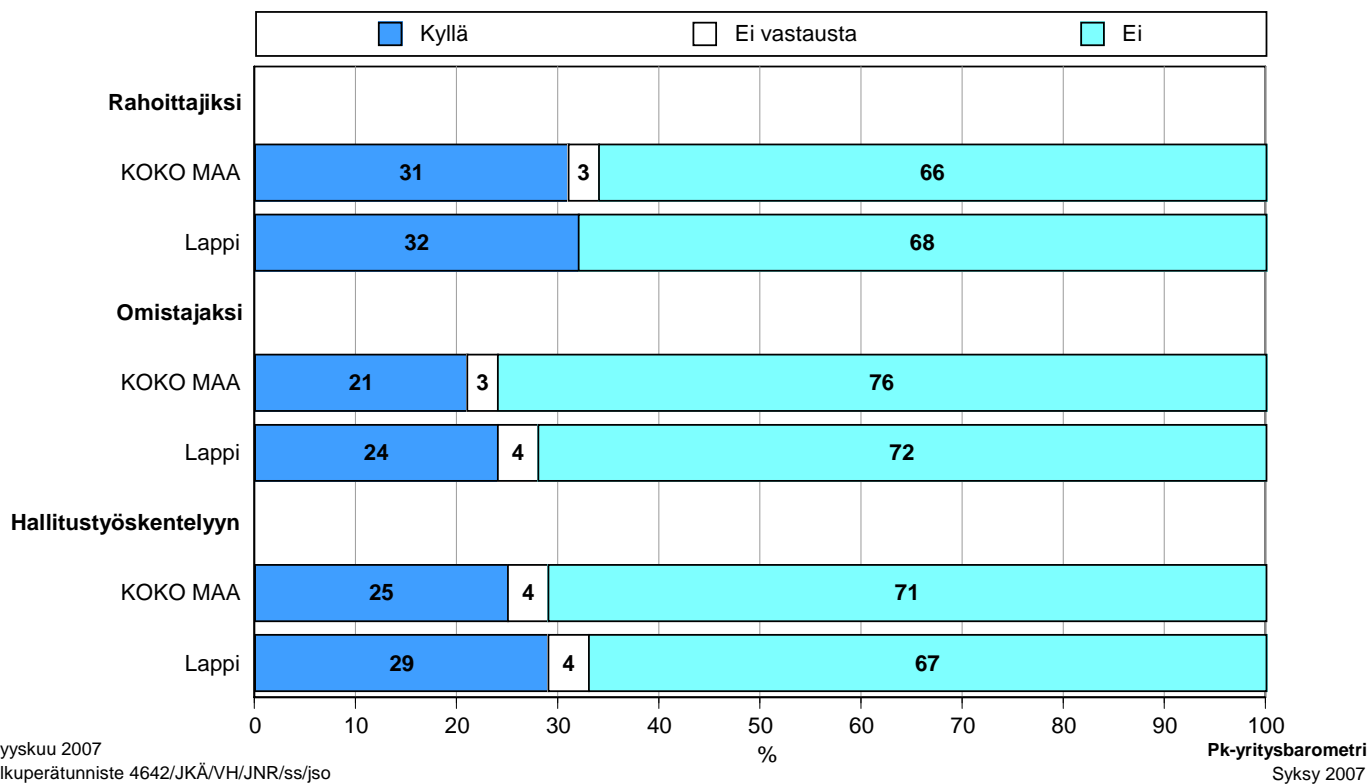
13.1 OLISIKO HALUKAS OTTAMAAN YKSITYISIÄ HENKILÖPÄÄOMASIJOITTAJIA MUKAAN YRITYKSEN TOIMINTAAN

Osakeyhtiöt, KOKO MAA n=2580, Lappi n=57



13.2 OLISIKO HALUKAS OTTAMAAN YKSITYISIÄ PÄÄOMASIOITUSYHTIÖITÄ MUKAAN YRITYKSEN TOIMINTAAN

Osakeyhtiöt, KOKO MAA n=2580, Lappi n=57

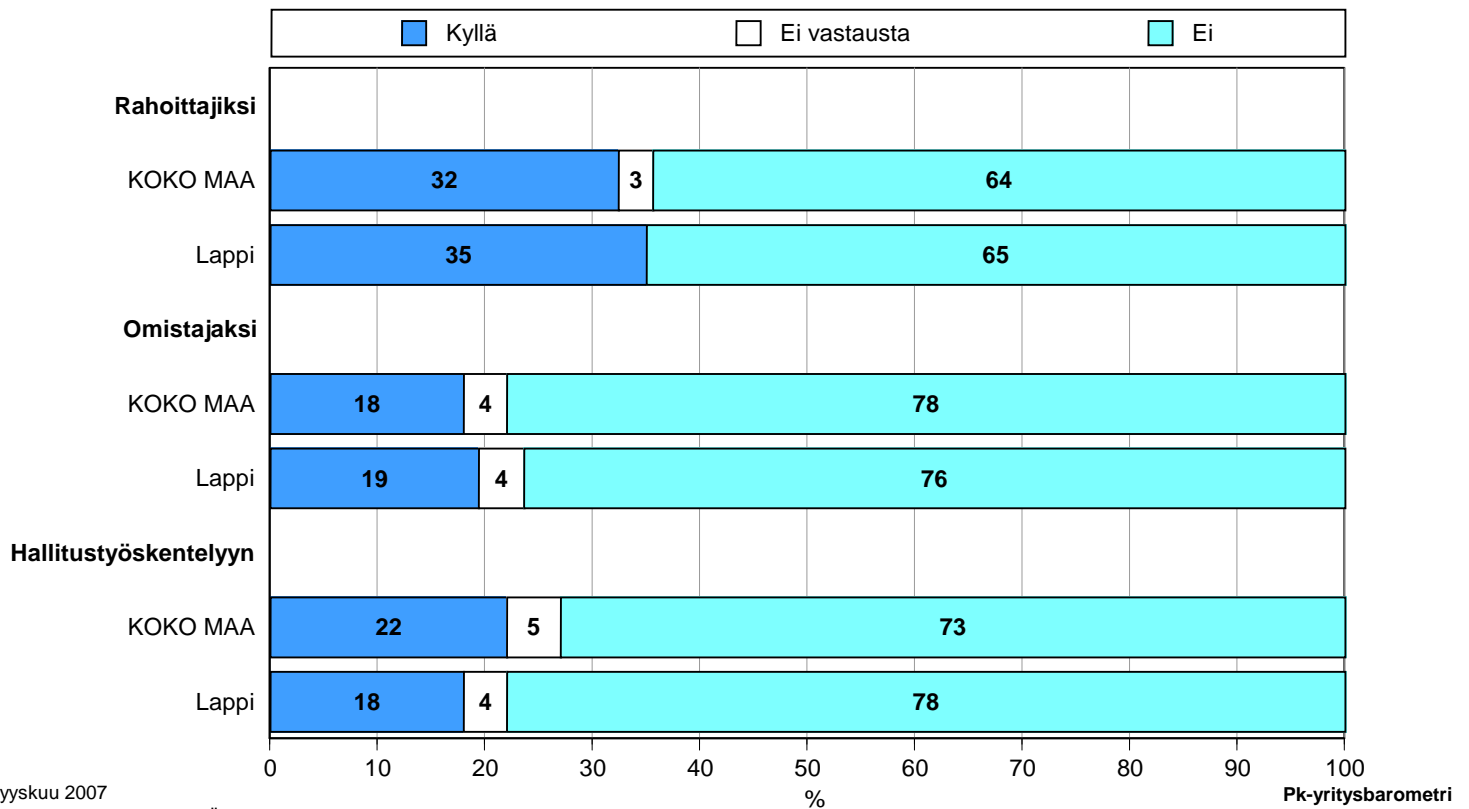


Alueellisia pääomasijoitusrahastoja ottaisi toimintaan mukaan rahoittajaksi alueella ja koko maassa noin joka kolmas, omistajaksi Lapin pk-yrityksistä ja koko maan kohdalla joka viides ja hallitustyöskentelyyn sekä alueen että koko maan pk-yrityksistä noin joka viides.

Lapissa ja myös koko maassa noin neljä kymmenestä pk-yrityksestä olisi valmis ottamaan julkisia pääomasijoittajia yrityksenä rahoittajiksi, joka viides Lapin pk-yrityksistä omistajaksi ja hallitustyöskentelyyn joka kolmas.

13.3 OLISIKO HALUKAS OTTAMAAN ALUEELLISIA PÄÄOMASIOITUSRAHASTOJA MUKAAN YRITYKSEN TOIMINTAAN

Osakeyhtiöt, KOKO MAA n=2580, Lappi n=57



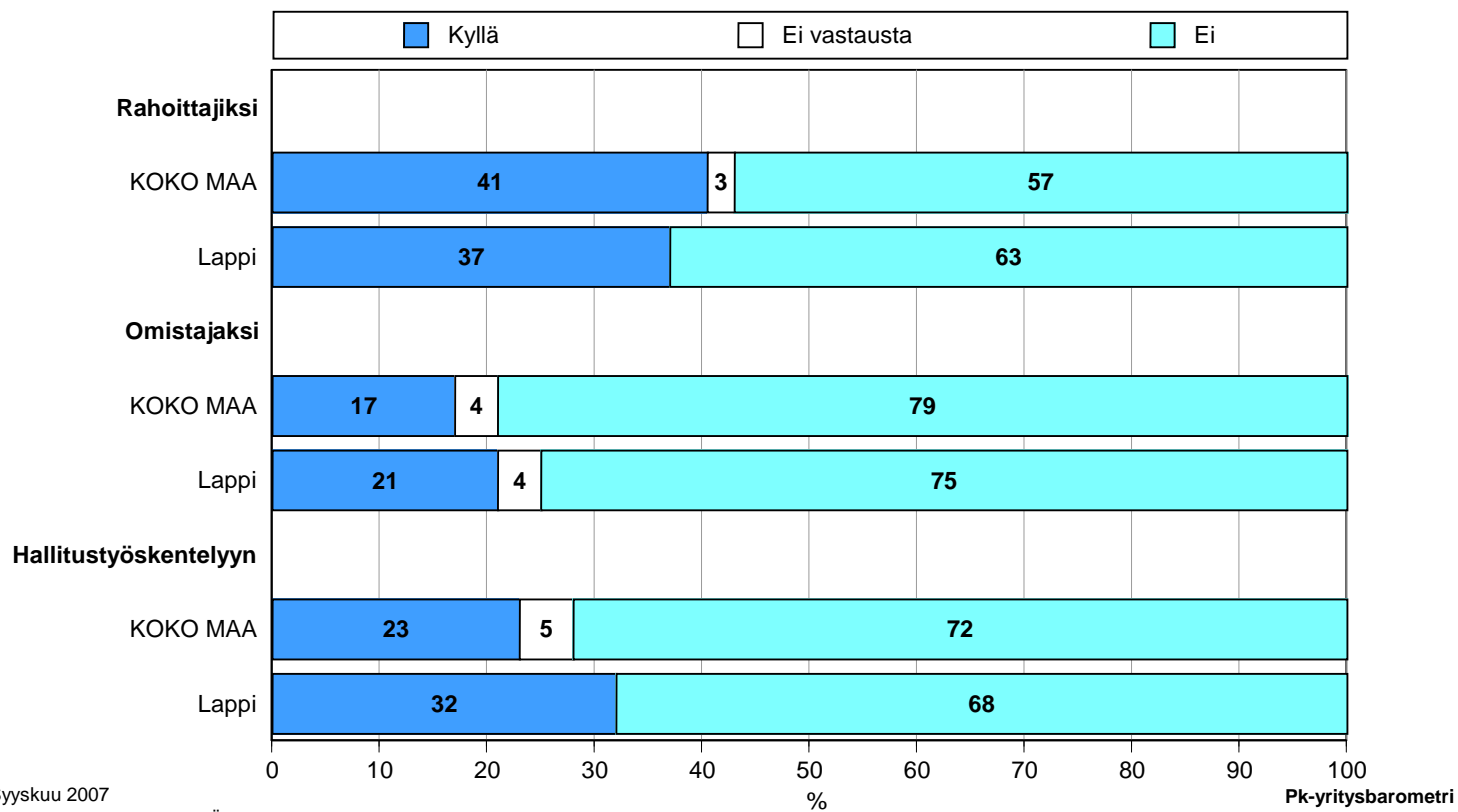
Syyskuu 2007

Alkuperätunniste 4642/JKÄ/VH/JNR/ss/jsa

Pk-yritysbarometri
Syksy 2007

13.4 OLISIKO HALUKAS OTTAMAAN JULKISIA PÄÄOMASIJOITTAJIA MUKAAN YRITYKSEN TOIMINTAAN

Osakeyhtiöt, KOKO MAA n=2580, Lappi n=57



12 Pk-yritysten sähköinen asiointi

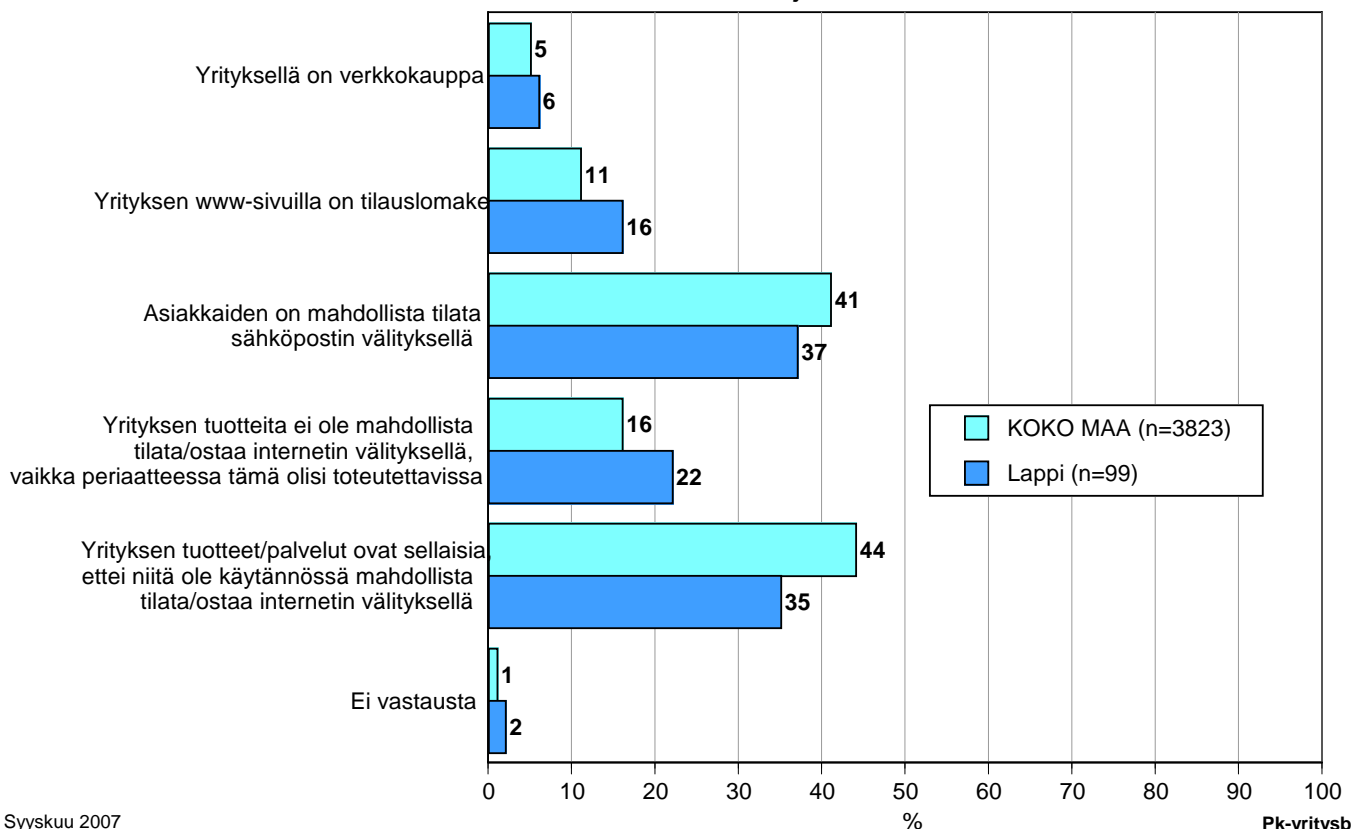
Koko maan pk-yrityksistä kahdella kolmesta on tällä hetkellä omat www-sivut ja 13 prosentilla sivut ovat suunnitelmassa. Lapissa omat sivut on 61 prosentilla pk yrityksistä ja 7 prosenttia suunnittelee sivujen perustamista.

Niistä Lapin alueen pk-yrityksistä, joilla on omat www-sivut, 72 prosenttia ilmoittaa sivuillaan olevan yksityiskohtaista tietoa tuotteista ja palveluista. Lapin pk-yrityksistä 27 prosentilla on yleisluotoisempi kuvaus palveluistaan. Muun tiedon lisäksi hintatietoja ilmoittaa www-sivuillaan olevan noin puolet alueen pk-yrityksistä.

Noin neljä kymmenestä pk-yrityksistä sekä koko maassa että Lapin alueella tarjoaa asiakkailleen mahdollisuutta tehdä tilauksia sähköpostin välityksellä. Lapissa kuudella prosentilla ja koko maassa viidellä prosentilla yrityksistä on verkkokauppa. Lapin pk-yrityksistä 16 prosentilla ja koko maassa 11 prosentilla on www-tilauslomake yrityksen sivuilla. Koko maan kohdalla tuotteet/palvelut ovat noin neljällä kymmenestä yrityksestä sellaisia, ettei internet ole sopiva kanava niiden hankkimiseen. Lapin alueella vastaava luku on 35 prosenttia.

14. OTTAAKO YRITYS VASTAAN SÄHKÖISIÄ TILAUKSIA/OSTOKSIA

n=kaikki vastaajat



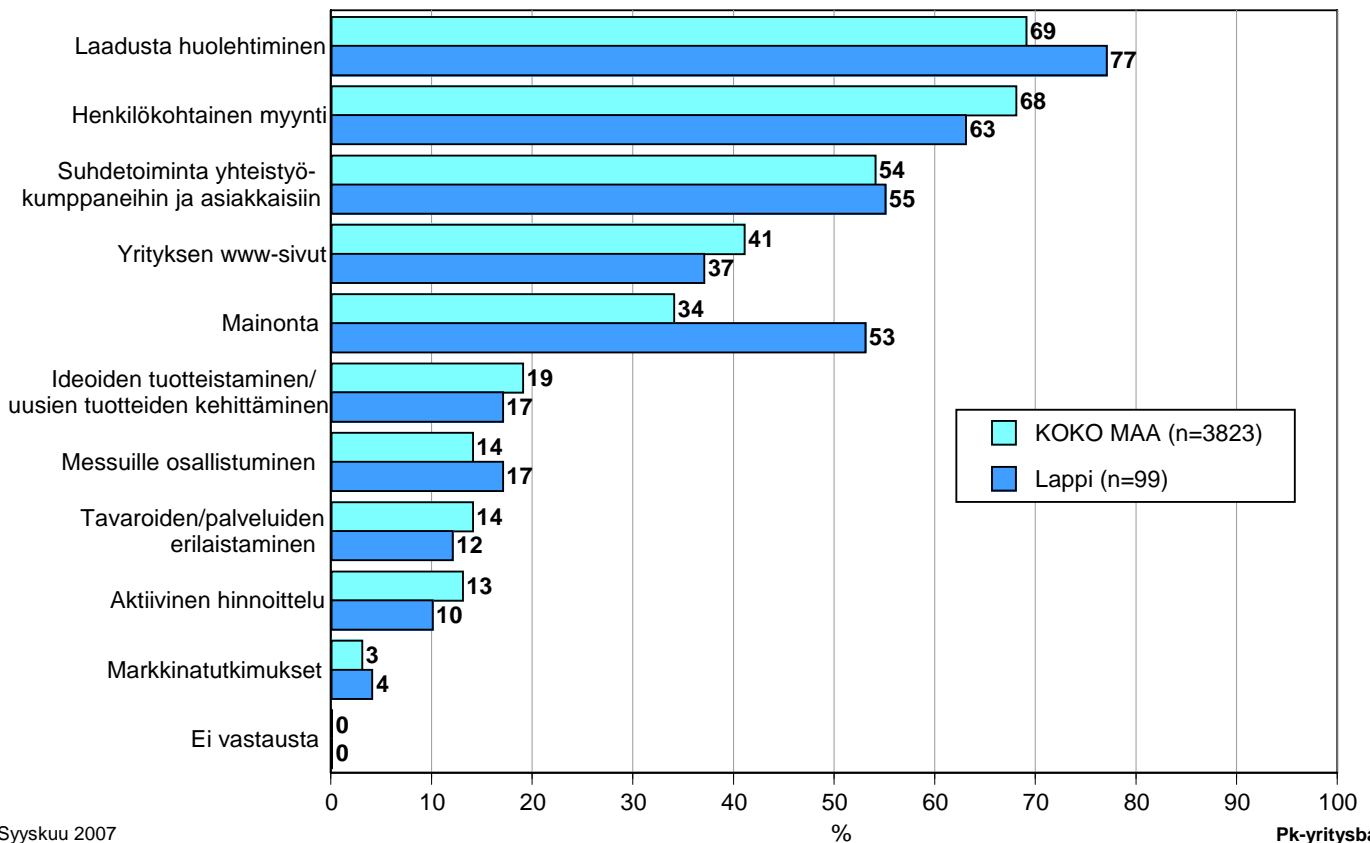
13 Pk-yritysten myynti ja markkinointi

Lapissa, kuten myös koko maassa, valtaosan kohdalla, yrityksen markkinointi ja myynti ovat pääasiallisesti yrittäjän tai toimitusjohtajan vastuulla. Lapissa peräti 73 prosenttia yrityksistä ilmoittaa, että yrittäjä/toimitusjohtaja huolehtii myynnistä ja markkinoinnista. Lapissa 17 prosentilla pk-yrityksistä on oma markkinointi/myyntihenkilöstö.

Lapin pk-yrityksistä noin kaksi kolmesta koko maan ja hieman suurempi osa Lapin alueen pk-yrityksistä pitää laadusta huolehtimista yrityksensä tärkeimpänä markkinoinnin osana. Seuraavaksi tärkeimpänä pidetään sekä Lapissa että koko maassa henkilökohtaista myyntiä ja kolmanneksi tärkeimpänä on suhdetoiminta yhteistyökumppaneihin ja asiakkaisiin. Lapissa pidetään muuta maata enemmän mainontaa tärkeänä yrityksen markkinointikeinona.

15. YRITYKSEN MARKKINOINNIN TÄRKEIMMÄT OSAT

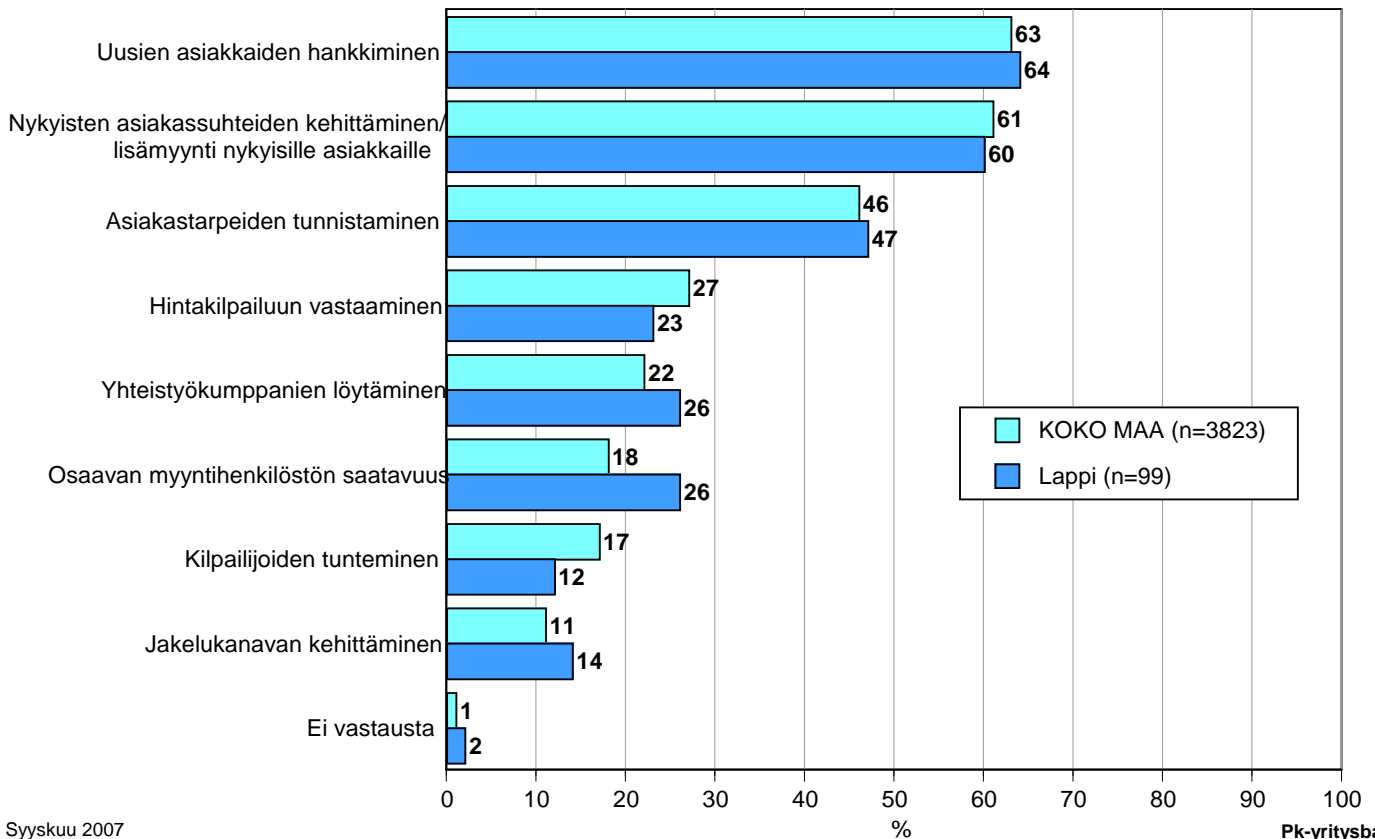
n=kaikki vastaajat



Keskeisimpänä yrityksen myyntitoiminnan haasteena pidetään sekä koko maassa että Lapin alueella uusasiakashankintaa ja nykyisten asiakassuhteiden kehittämistä. Koko maan ja Lapin pk-yrityksistä noin kaksi kolmesta on tätä mieltä. Lähes puolet sekä koko maan että Lapin alueen pk-yrityksistä pitää myös asiakastarpeiden tunnistamista keskeisenä haasteena.

16. YRITYKSEN MYYNTITOIMINNAN KESKEISET HAASTEET

n=kaikki vastaajat



Syyskuu 2007
Alkuperätunniste 4642/JKÄ/VH/JNR/ss/jso

Pk-yritysbarometri
Syksy 2007



PÄÄKONTTORIT

HELSINKI

Eteläesplanadi 8 • PL 1010, 00101 Helsinki
Faksi 020 460 7220

KUOPIO

Haapaniemenkatu 40 • PL 1127, 70111 Kuopio
Faksi 020 460 3240

Finnvera Oyj • valtakunnallinen vaihde 0204 6011
Internet: www.finnvera.fi

ALUEKONTTORIT

HELSINKI (PÄÄKAUPUNKISEUTU)

Eteläesplanadi 8 • PL 249, 00101 Helsinki
Faksi 020 460 3401

UUSIMAA

Eteläesplanadi 8 • PL 1010, 00101 Helsinki
Faksi 020 460 7110

JOENSUU

Torikatu 9 A, 80100 Joensuu
Faksi 020 460 2163

JYVÄSKYLÄ

Sepänkatu 4, 40100 Jyväskylä
Faksi 020 460 2299

KAJAANI

Kauppakatu 1, 87100 Kajaani
Faksi 020 460 3899

KUOPIO

Haapaniemenkatu 40 • PL 1127, 70111 Kuopio
Faksi 020 460 3330

LAHTI

Laiturikatu 2, 5. kerros, 15140 Lahti
Faksi 020 460 2249

LAPPEENRANTA

Snellmaninkatu 10, 53100 Lappeenranta
Faksi 020 460 2149

MIKKELI

Linnankatu 5, 50100 Mikkeli
Faksi 020 460 3690

OULU

Asemakatu 37, 90100 Oulu
Faksi 020 460 3944

PORI

Valtakatu 6, 28100 Pori
Faksi 020 460 2349

ROVANIEMI

Maakuntakatu 10 • PL 8151, 96101 Rovaniemi
Faksi 020 460 2099

SEINÄJOKI

Kauppatori 1 - 3, 60100 Seinäjoki
Faksi 020 460 2399

TAMPERE

Hämeenkatu 9 • PL 559, 33101 Tampere
Faksi 020 460 3711

TURKU

Eerikinkatu 2, 20100 Turku
Faksi 020 460 3649

VAASA

Pitkäkatu 55, 65100 Vaasa
Faksi 020 460 3849

PIETARIN-EDUSTUSTO

FINNVERAN PIETARIN-EDUSTUSTO

c/o Finpro
29, Bolshaya
Konyushenna ya
Saint-Petersburg
191186, Russia
Puhelin +7 812 315 8991
Faksi +7 812 325 4482



Mannerheimintie 76 A
PL 999, 00101 Helsinki
Puhelin (09) 229 221, faksi (09) 2292 2980
www.yrittajat.fi

ETELÄ-KARJALAN YRITTÄJÄT RY
Snellmaninkatu 10, 53100 Lappeenranta
p. (05) 610 0200, f. (05) 610 0220
www.yrittajat.fi/etelakarjala

ETELÄ-POHJANMAAN YRITTÄJÄT RY
Alvar Aallon katu 3, 60100 Seinäjoki
p. (06) 420 5000, f. (06) 420 5001
www.yrittajat.fi/etelapohjanmaa

ETELÄ-SAVON YRITTÄJÄT RY
Patteristonkatu 2 C, 50100 Mikkeli
p. (015) 151 684, f. (015) 760 0950
www.yrittajat.fi/etelasavo

HELSINGIN YRITTÄJÄT
Kellosilta 2 D, 2. krs. 00520 Helsinki
p. (09) 612 6230, f. (09) 622 3385
www.yrittajat.fi/helsinki

HÄMEEN YRITTÄJÄT RY
Sibeliuksenkatu 11 A, 13100 Hämeenlinna
p. (03) 682 1153, f. (03) 682 1561
www.yrittajat.fi/hame

KAINUUN YRITTÄJÄT RY
Kauppakatu 26 A, 87100 Kajaani
p. (08) 613 0931, f. (08) 613 0934
www.yrittajat.fi/kainuu

KESKI-POHJANMAAN YRITTÄJÄT RY
Ristirannankatu 1, 67100 Kokkola
p. (06) 831 5292, f. (06) 822 3760
www.yrittajat.fi/keskipohjanmaa

KESKI-SUOMEN YRITTÄJÄT RY
Sepänkatu 4, 40100 Jyväskylä
p. 010 425 9203, f. 010 425 9210
www.yrittajat.fi/keskisuomi

KYMEN YRITTÄJÄT RY
Käsityöläiskatu 4, 45100 Kouvola
p. (05) 535 4313, f. (05) 535 4315
www.yrittajat.fi/kymi

LAPIN YRITTÄJÄT RY
Maakuntakatu 16, 96200 Rovaniemi
p. (016) 420 0600, f. (016) 420 0630
www.yrittajat.fi/lappi

LÄNSIPOHJAN YRITTÄJÄT RY
Valtakatu 5, 94100 Kemi
p. (016) 221 701, f. (016) 221 713
www.yrittajat.fi/lansipohja

PIRKANMAAN YRITTÄJÄT RY
Kehräsaari B-rappu • PL 7, 33201 Tampere
p. (03) 251 6500, f. (03) 251 6516
www.yrittajat.fi/pirkanmaa

POHJOIS-KARJALAN YRITTÄJÄT RY
Kauppakatu 17 B, 80100 Joensuu
p. (013) 221 311, f. (013) 127 678
www.yrittajat.fi/pohjoiskarjala

POHJOIS-POHJANMAAN YRITTÄJÄT RY
Uusikatu 64 A 2. krs., 90100 Oulu
p. (08) 311 4677, f. (08) 371 227
www.ppy.net

PÄIJÄT-HÄMEEN YRITTÄJÄT RY
Rautatienkatu 20 B 4, 15110 Lahti
p. (03) 782 9866, f. (03) 782 1718
www.yrittajat.fi/paijathame

PÄÄKAUPUNKISEUDUN YRITTÄJÄT RY
Tapiolan keskustorni 8. krs, 02100 Espoo
p. (09) 455 4525, f. (09) 467 655
www.espoonyrittajat.fi, www.yrittajat.fi/vantaa
www.kauniaistenyrittajat.fi

RANNIKKO-POHJANMAAN YRITTÄJÄT RY -
KUST-ÖSTERBOTTENS FÖRETAGARE RF
Hietasaarenkatu 6, 65100 Vaasa
p. (06) 356 0800, f. (06) 356 0815
www.yrittajat.fi/rannikkopohjanmaa

SATAKUNNAN YRITTÄJÄT RY
Isolinnankatu 24 • PL 45, 28101 Pori
p. (02) 634 9900, f. (02) 634 9901
www.yrittajat.fi/satakunta

SAVON YRITTÄJÄT RY
Haapaniemenkatu 40, 70110 Kuopio
p. (017) 368 0500, f. (017) 368 0506
www.yrittajat.fi/savo

UUDENMAAN YRITTÄJÄT - NYLANDS FÖRETAGARE RY
Rantakatu 1, 2. krs, 04400 Järvenpää
p. (09) 274 5420, f. (09) 622 3381
www.yrittajat.fi/uusimaa

VARSINAIS-SUOMEN YRITTÄJÄT RY
Brahenskatu 20, 20100 Turku
p. (02) 275 7100, f. (02) 232 8272
www.yrittajat.fi/varsinaissuomi



Lapin Yrittäjät

Maakuntakatu 16, 96200 Rovaniemi
Puhelin (016) 420 0600
Faksi (016) 420 0630
www.yrittajat.fi/lappi



Länsipohjan Yrittäjät

Valtakatu 5, 94100 Kemi
Puhelin (016) 221 701
Faksi (016) 221 713
www.yrittajat.fi/lansipohja



Suomen Yrittäjät

Mannerheimintie 76 A
PL 999, 00101 Helsinki
Puhelin (09) 229 221
Faksi (09) 2292 2980
toimisto@yrittajat.fi
www.yrittajat.fi



FINNVERA

Rovaniemi
Maakuntakatu 10
PL 8151, 96101 Rovaniemi
Faksi 020 460 2099

Finnvera Oyj

Valtakunnallinen vaihde: 0204 6011
Internet: www.finnvera.fi
Helsinki
Eteläesplanadi 8
PL 1010, 00101 Helsinki
Faksi 020 460 7220
Kuopio
Haapaniemenkatu 40
PL 1127, 70111 Kuopio
Faksi 020 460 3240