

Alueraportti, Pääkaupunkiseutu

# Pk-yritysbarometri

syksy

2010  
2010  
2010  
2010  
2010  
2010  
2010  
2010  
2010  
2010  
2010  
2010  
2010



## ESIPUHE

Suomen Yrittäjät, Finnvera Oyj sekä työ- ja elinkeinoministeriö tekevät yhteistyössä pienten ja keskisuurten yritysten toimintaa ja taloudellista toimintaympäristöä kuvaavan Pk-yritysbarometrin kaksi kertaa vuodessa. Barometri julkistetaan sekä valtakunnallisena että alueellisina raporteina.

Valtakunnallisessa raportissa tuloksia käsitellään koko pk-sektorin näkökulmasta ja myös päätoimialoittain teollisuuteen, rakentamiseen, kauppaan ja palveluihin jaoteltuna. Alueraporteissa kehitystä verrataan erityisesti kyseisen alueen yritysten ja koko maan välillä.

Syksyn 2010 Pk-yritysbarometri perustuu 3900 pk-yrityksen vastauksiin. Se kuvaa siten kattavasti suomalaisten pk-yritysten käsityksiä taloudellisen toimintaympäristön muutoksista sekä yritysten liiketoimintaan ja kehitysnäkymiin vaikuttavista tekijöistä. Barometrin kyky ennakoita talouden suhdannekäänteitä on ollut varsin hyvä.

Tässä raportissa tarkastellaan pk-yritysten suhdanneodotuksia. Lisäksi tarkastellaan yritysten rahoitustilannetta, kasvuhakuisuutta sekä potentiaalisia omistajanvaihdoksia. Syksyn barometrissa on kysytty myös yritysten kehittämistarpeista ja kehittämisen esteistä.

Edelleen on ajankohtaista selvittää yritysten maksuvalmiustilannetta ja luottomarkkinoiden toimivuutta. Kuinka pk-yritykset ovat sopeuttaneet toimintaansa talouskriisissä ja ovatko tarpeet sopeuttamistoimille poistuneet? Kuinka korkealle ovat odotukset nousseetkaan syvän pudotuksen jälkeen?

Helsingissä 7.9.2010

Jussi Järventaus  
toimitusjohtaja  
Suomen Yrittäjät

Pauli Heikkilä  
toimitusjohtaja  
Finnvera Oyj

Kalle J. Korhonen  
alivaltiosihteeri  
Työ- ja elinkeinoministeriö



## SISÄLLYSLUETTELO

TIIVISTELMÄ.....	3
1 Johdanto.....	4
1.1 Barometri.....	4
1.2 Aineisto.....	5
2 Pääkaupunkiseudun ja koko maan yritykset.....	6
3 Yritykset ja työllisyys.....	7
4 Pk-yritysten suhdannenäkymät.....	8
4.1 Yleiset suhdannenäkymät.....	8
4.2 Suhdannenäkymät osatekijöittäin.....	9
5 PK-Yritysten kehittämistarpeet.....	10
6 PK-Yritysten kehittämisen pahimmat esteet.....	11
7 Sopeuttamistoimet suhdannetilanteen vuoksi.....	14
8 Elinkeinoilmasto.....	15
9 Pk-yritysten kasvuhakuisuus.....	17
10 Sukupolven- tai omistajanvaihdokset.....	18
11 Pk-yritysten rahoitus.....	19
12 Maksuvaikkeudet ja -järjestelyt.....	21
Pk-yritysbarometrin aluejako.....	23
Suomen Yrittäjien ja aluejärjestöjen yhteystiedot.....	24
Finnvera Oyj:n ja aluekonttoreiden yhteystiedot.....	25
Työ- ja elinkeinoministeriön ja ely-keskusten yhteystiedot.....	26

## TIIVISTELMÄ

**Suhdannenäkymät.** Pk-yritykset odottavat suhdanteiden nyt paranevan lähimmän vuoden aikana pääkaupunkiseudulla ja koko maassa oman yrityksen kannalta. Pääkaupunkiseudulla toimivista pk-yrityksistä nyt 52 prosenttia ennakoii suhdannenäkymien lähimmän vuoden aikana paranevan ja 5 prosenttia yrityksistä ennakoii suhdanteiden heikkenevän. Alueen pk-yritysten yleiset suhdannenäkymät ovat edelleen paremmalla tasolla kuin koko maan pk-yrityksillä keskimäärin.

Pääkaupunkiseudulla toimivat pk-yritykset odottavat nyt työllisyyden paranevan seuraavan vuoden aikana. Henkilökunnan määrän suhdannenäkymiä kuvaava saldoluku on alueella myös edelleen selvästi suurempi kuin koko maassa keskimäärin. Henkilökunnan määrän suhdannenäkymät ovat pääkaupunkiseudulla hieman korkeammalla tasolla kuin keväällä 2010 (saldoluku tuolloin 26 %). Myös koko maassa ovat henkilökunnan määrän suhdannenäkymät paremmat kuin edellisessä kyselyssä, sillä keväällä 2010 henkilökunnan määrän saldoluku oli 12 %. Koko maan pk-yrityksistä 42 prosenttia ja alueella 49 prosenttia on jo sopeuttanut toimintaansa suhdannetilanteen vuoksi. Lisäksi noin kymmenesosa koko maan (9%) ja 6 prosenttia alueen pk-yrityksistä suunnittelee toimintansa sopeuttamista.

**Kehittämisen esteet.** Pääkaupunkiseudulla pk-yritysten kehittämisen pahimmat esteet on yleiseen suhdanteeseen / taloustilanteeseen sekä resurssihin liittyvät tekijät. Yleinen suhdanne / taloustilanne sekä resurssitekijät koetaan suurimmiksi kehittämisen esteiksi myös koko maassa keskimäärin. Rahoitukseen liittyvät tekijät ovat kehittämisen pahimpina esteinä 7 prosentilla Pääkaupunkiseudun pk-yrityksistä. Vakuuksien puute on pahimpana esteenä 56 prosentilla ja rahoituksen saatavuus 44 prosentilla. Pääkaupunkiseudulla toimivat pk-yritykset kokevat rahoituksen hieman pienemmäksi kehittämisen esteeksi kuin koko maan pk-yritykset keskimäärin.

**Rahoitus.** Pääkaupunkiseudun alueen yrityksistä 32 prosenttia oli ottanut ulkopuolista rahoitusta viimeisten 12 kuukauden aikana, kun taas koko maassa näin oli tehnyt 30 prosenttia. 27 prosenttia alueella ja 24 prosenttia koko maassa toimivista pk-yrityksistä aikoo ottaa ulkopuolista rahoitusta seuraavan vuoden aikana. Finnveran suhdannelainaa / -takausta aikoo näistä yrityksistä hakea koko maan osalta 27 ja alueella 27 prosenttia. Tärkeimpänä käyttötarkoituksena rahoitukselle pidetään alueella nyt rahoituksen ottamista käyttöpääomaksi. Pääkaupunkiseudun pk-yritykset aikovat hankkia ulkoista rahoitusta useimmiten pankista (66%) tai Finnverasta (36%).

**Maksuvaikeudet ja -järjestelyt.** Noin viidesosa koko maan ja 17 prosenttia alueen pk-yrityksistä ilmoittaa yrityksellä olleen maksuvaikeuksia viimeisen kolmen kuukauden aikana. Reilu puolet sekä maan että alueen osalta lisäksi ilmoittaa, että asiakkailta / kumppaneilla on ollut maksuvaikeuksia viimeisen kolmen kuukauden aikana. Noin kymmenesosa sekä koko maan että alueen pk-yrityksistä ilmoittaa, että yrityksellä on ollut tarvetta maksujärjestelyihin verottajan kanssa viimeisen kuuden kuukauden aikana.

## 1 JOHDANTO

Suomen Yrittäjät, Finnvera Oyj sekä työ- ja elinkeinoministeriö tekevät yhteistyössä pienten ja keskisuurten yritysten toimintaa ja taloudellista toimintaympäristöä kuvaavan Pk-yritysbarometrin kaksi kertaa vuodessa. Barometri julkistetaan sekä valtakunnallisena että alueellisina raporteina.

### 1.1 Barometri

Pk-yritysbarometrissa on selvitetty suomalaisten pk-yritysten mielikuvia yleisestä suhdannekehityksestä ja oman yrityksen taloudellisesta kehityksestä. Lisäksi on tiedusteltu mm. yrityksen kehittämiseen, kasvuun, työllistämiseen ja rahoittamiseen liittyvistä rakenteellisista tekijöistä.

Tutkimuksen kohderyhmänä ovat suomalaiset (alle 250 henkilöä työllistävät) pk-yritykset. Otantalähteenä on käytetty Tilastokeskuksen toimialaluokitusta TOL 2008 sekä Fonecta ProFinder -yritysrekisteriä, josta otanta on tehty kiintiöidyllä satunnaisotannalla. Otoksessa on kiintiöity yritysten toimiala, kokoluokka ja sijainti.

Vastaajajoukko on 3900 kohderyhmän vaatimukset täyttävää yritystä. Aineisto on kerätty internet- ja puhelinkyselyinä heinä-elokuussa 2010. Seuraavalla sivulla on esitelty taustatietojakaumia alueen haastatelluista yrityksistä. Tutkimuksen on tehnyt Innolink Research Oy Suomen Yrittäjien, Finnvera Oyj:n sekä työ- ja elinkeinoministeriön toimeksiannosta.

Tutkimusprojektista ovat vastanneet Innolink Research Oy:ssä tutkimusjohtaja Mikko Kesä, viestintäpäällikkö Etta Partanen, tutkimuspäällikkö Katri Ahtiainen sekä tutkimuskoordinaattorit Tiina Similä sekä Anssi Mäkelä. Suomen Yrittäjissä tutkimusprojektista on vastannut ekonomisti Harri Hietala, Finnvera Oyj:ssä apulaisjohtaja Tuomo Holopainen sekä työ- ja elinkeinoministeriössä neuvotteleva virkamies Esa Tikkanen.

- 1) Raportin alueelliset viittaukset tarkoittavat pääsääntöisesti lopussa olevan kartan mukaista maakuntajakoa. Uudellamaalla ja Itä-Uudellamaalla maakuntajaosta on poikettu (Helsinki, muu Pääkaupunkiseutu ja muu Uusimaa).
- 2) Lisäksi tutkimusaineistosta tehdään raportit Hämeen, Kaakkois-Suomen, Pohjanmaan ja Uudenmaan ELY-alueille sekä Keski-Pohjanmaan Yrittäjien alueelle.
- 3) Helsingin, Pääkaupunkiseudun ja Uudenmaan aikasarjoissa ja kuvioissa olevat luvut ovat vuoden 1999 syksyyn asti koko Uudenmaan alueen lukuja. Pohjanmaan raportissa luvut ovat vuoden 2006 syksyyn asti Etelä-Pohjanmaan ja Pohjanmaan rannikon yhteisiä lukuja.
- 4) Tutkimustuloksissa esiintyy muutamissa kohdissa käsite 'saldoluku'. Se kuvaa kyseisten kysymysten kohdalla positiivisista ja negatiivisista vastauksista laskettujen prosenttilukujen erotusta.

Esimerkiksi: Yleiset suhdannenäkymät seuraavan vuoden aikana

paranee 39 %, huononee 9 %  $\Rightarrow$  saldoluku = +30

## 1.2 Aineisto

Seuraavassa taulukossa on esitetty painottamattomat taustatietojakaumat haastatelluista yrityksistä. Tutkimustuloksissa aineisto on painotettu vastaamaan yritysten todellista toimiala- ja aluejakaumaa. Painotettua otoskokoa käytetään laskentaperusteena, koska tällöin otoksen perusteella lasketut tulokset voidaan yleistää koskemaan koko tutkimuskohteena olevaa pk-sektoria.

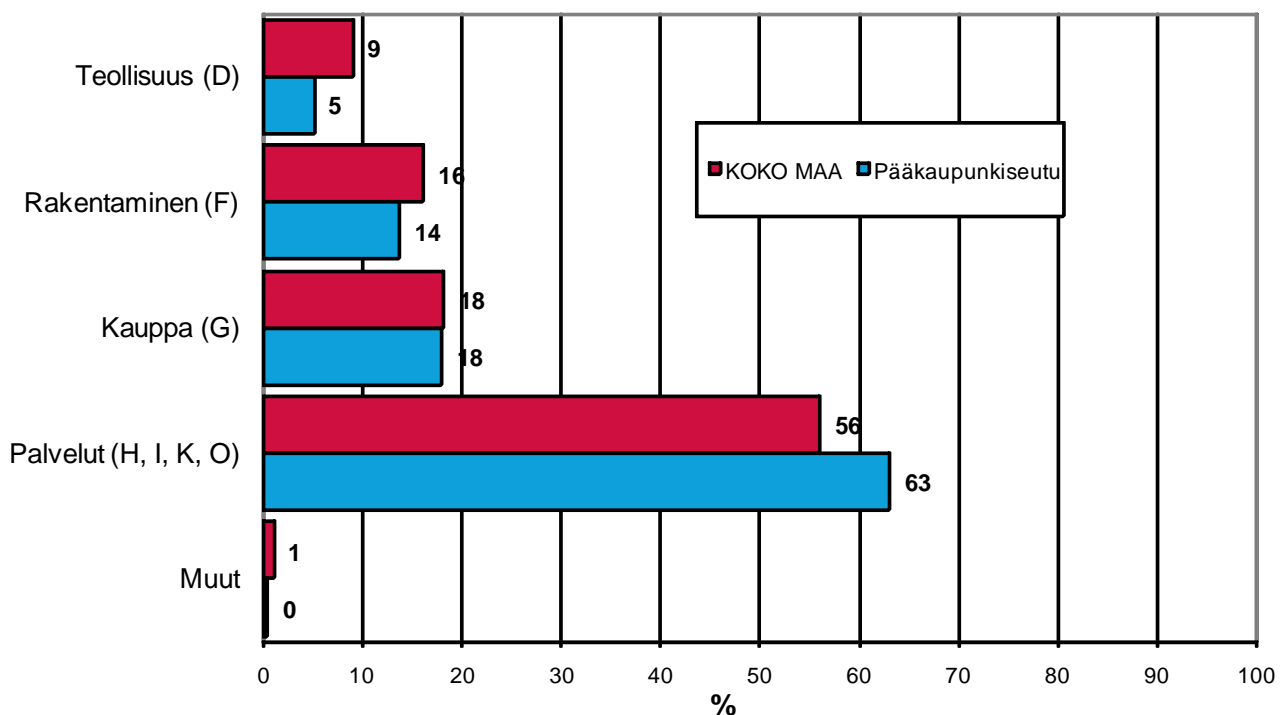
**Taulukko 1: Taustatietoja alueelta haastatelluista yrityksistä.**

		n=	%
<b>ALUE</b>	<b>PÄÄKAUPUNKISEUTU</b>	<b>342</b>	<b>7</b>
<b>PÄÄTOIMIALA</b>	Teollisuus	24	7
	Rakentaminen	29	9
	Kauppa	77	23
	Palvelut	212	62
<b>HENKILÖKUNNAN MÄÄRÄ</b>	<b>Alle 5 henkilöä</b>	<b>214</b>	<b>63</b>
	5 - 9 henkilöä	43	13
	10 - 19 henkilöä	42	12
	20 - 49 henkilöä	25	7
	50+ henkilöä	17	5
<b>LIIVEVAIHTO VUONNA 2009</b>	Alle 0,20 milj. euroa	134	39
	0,20 - 0,49 milj. euroa	62	18
	0,50 - 1,49 milj. euroa	66	19
	1,50+ milj. euroa	79	23
<b>YRITYKSEN KASVUHAKUISUUS</b>	<b>Voimakkaasti kasvuhakuinen</b>	<b>28</b>	<b>9</b>
	<b>Kasvaa mahdollisuuksien mukaan</b>	<b>141</b>	<b>45</b>
	<b>Pyrkii säilyttämään asemansa</b>	<b>86</b>	<b>28</b>
	<b>Ei kasvutavoitetta</b>	<b>53</b>	<b>17</b>
	<b>Toiminta loppuu seuraavan vuoden aikana</b>	<b>3</b>	<b>1</b>
<b>YRITYKSELLÄ VIENTITOIMINTAA</b>	Ei	201	67
	Kyllä	98	33
<b>YRITYKSEN PERUSTAMISVUOSI</b>	<b>- 1989</b>	<b>101</b>	<b>30</b>
	<b>1990 - 1999</b>	<b>113</b>	<b>33</b>
	<b>2000 - 2004</b>	<b>66</b>	<b>19</b>
	<b>2005 -</b>	<b>62</b>	<b>18</b>
<b>VASTAAJAN ASEMA</b>	Yrittäjä	279	85
	Palkattu toimitusjohtaja	43	13
	Muu	5	2

## 2 PÄÄKAUPUNKISEUDUN JA KOKO MAAN YRITYKSET

Suomessa oli 263 001 yritystä vuonna 2008.<sup>1</sup> Näistä yrityksistä 19 405 toimi pääkaupunkiseudulla. Pääkaupunkiseudulla on palvelualojen yrityksiä suhteellisesti selvästi enemmän ja teollisuuden sekä rakentamisen yrityksiä suhteellisesti jonkin verran vähemmän kuin koko maassa keskimäärin (yritysten osuudet eri toimialoilla ovat Uudenmaan lukuja).

### 1. YRITYSTEN OSUUDET ERITOIMIALOILLA



Toimialan nimen jäljessä on suluisissa Tilastokeskuksen toimialaluokituksen (TOL 2008) mukainen toimialanumero.

<sup>1</sup> Lähde: Tilastokeskus: Yritys- ja toimipaikkarekisteri, pl. toimiala A. maa-, metsä- ja kalatalous

### 3 YRITYKSET JA TYÖLLISYYS

Uudenmaan maakunnassa työskenteli vuonna 2009 yhteensä noin 739 000 työntekijää<sup>2</sup>. Työttömyysaste oli vuonna 2009 Tilastokeskuksen työvoimatiedustelun mukaan koko maassa 8,2 % ja koko Uudellamaalla 6,2 % (pääkaupunkiseudun luku ei käytettävissä).

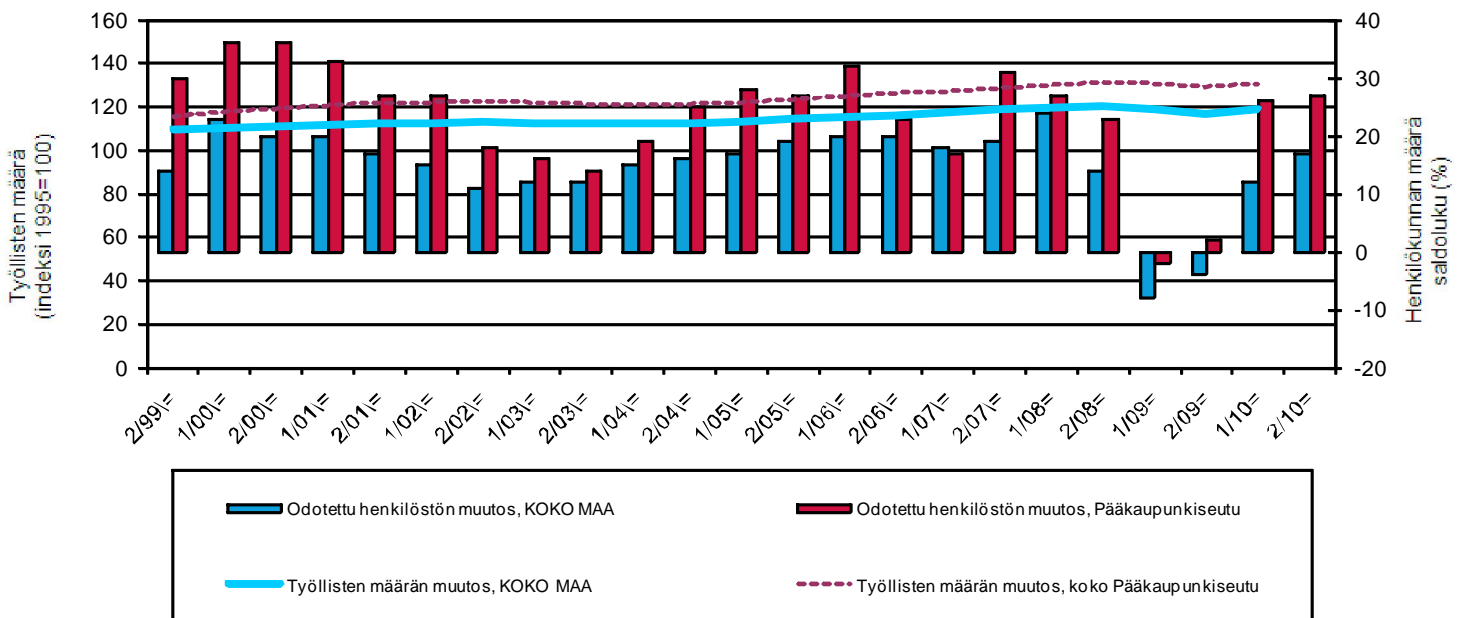
**Taulukko 2: Pk-yritysten suhdannenäkymät henkilökunnan määrän osalta seuraavan vuoden kuluttua.**

	Suurempi %	Yhtä suuri %	Pienempi %	Saldoluku %
<b>KOKO MAA</b>	24	69	7	<b>17</b>
<b>Pääkaupunkiseutu</b>	35	57	8	<b>27</b>

Pääkaupunkiseudulla toimivat pk-yritykset odottavat nyt työllisyyden paranevan seuraavan vuoden aikana. Henkilökunnan määrän suhdannenäkymiä kuvaava saldoluku on alueella myös edelleen selvästi suurempi kuin koko maassa keskimäärin. Henkilökunnan määrän suhdannenäkymät ovat pääkaupunkiseudulla hieman korkeammalla tasolla kuin keväällä 2010 (saldoluku tuolloin 26 %). Myös koko maassa ovat henkilökunnan määrän suhdannenäkymät paremmat kuin edellisessä kyselyssä, sillä keväällä 2010 henkilökunnan määrän saldoluku oli 12 %.

Seuraavassa kuviossa on verrattu pääkaupunkiseudun työllisten määrää (indeksi 1995=100) ja pk-yritysten henkilökunnan määrän suhdannenäkymiä seuraavan vuoden aikana<sup>3</sup>.

#### 2. HENKILÖKUNNAN MÄÄRÄN MUUTOSODOTUKSET SEURAAVAN VUODEN AIKANA SEKÄ TYÖLLISTEN MÄÄRÄN TILASTOITU MUUTOS



<sup>2</sup> Lähde: Tilastokeskus, Työvoimatutkimus.

<sup>3</sup> Kysymysmuoto muuttui 1/2000. Tätä aiemmin kysyttiin suhdannenäkymät seuraavan puolen vuoden aikana.



## 4 PK-YRITYSTEN SUHDANNENÄKYMÄT

### 4.1 Yleiset suhdannenäkymät

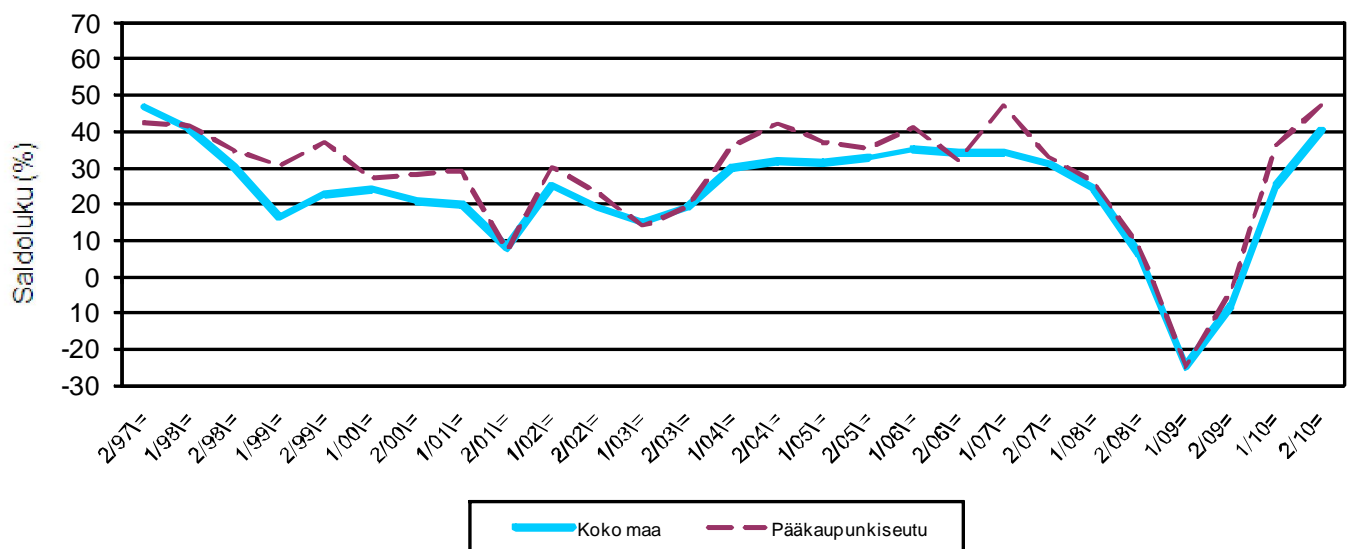
**Taulukko 3.1: Pk-yritysten suhdannenäkymät oman yrityksen kannalta lähimmän vuoden aikana.**

	Paranee	Pysyy ennallaan	Huononee	Saldoluku
	%	%	%	%
<b>KOKO MAA</b>	47	45	7	<b>40</b>
<b>Pääkaupunkiseutu</b>	52	44	5	<b>47</b>

Pk-yritykset odottavat suhdanteiden nyt paranevan lähimmän vuoden aikana pääkaupunkiseudulla ja koko maassa oman yrityksen kannalta. Pääkaupunkiseudulla toimivista pk-yrityksistä nyt 52 prosenttia ennakoii suhdannenäkymien lähimmän vuoden aikana paranevan ja 5 prosenttia yrityksistä ennakoii suhdanteiden heikkenevän. Alueen pk-yritysten yleiset suhdannenäkymät ovat edelleen paremmalla tasolla kuin koko maan pk-yrityksillä keskimäärin.

Seuraavasta kuviosta nähdään pk-yritysten yleisten suhdannenäkymien kehitys tutkimusjaksosta 2/97 lähtien. Kevään 2010 tilanteeseen verrattuna ovat pääkaupunkiseudulla ja koko maassa toimivien pk-yritysten suhdannenäkymät lähimmän vuoden aikana nousseet. Koko maassa nousu on ollut hieman koko maata selkeämpää.

### 3.1 YLEISET SUHDANNENÄKYMÄT LÄHIMMÄN VUODEN AIKANA



## 4.2 Suhdannenäkymät osatekijöittäin

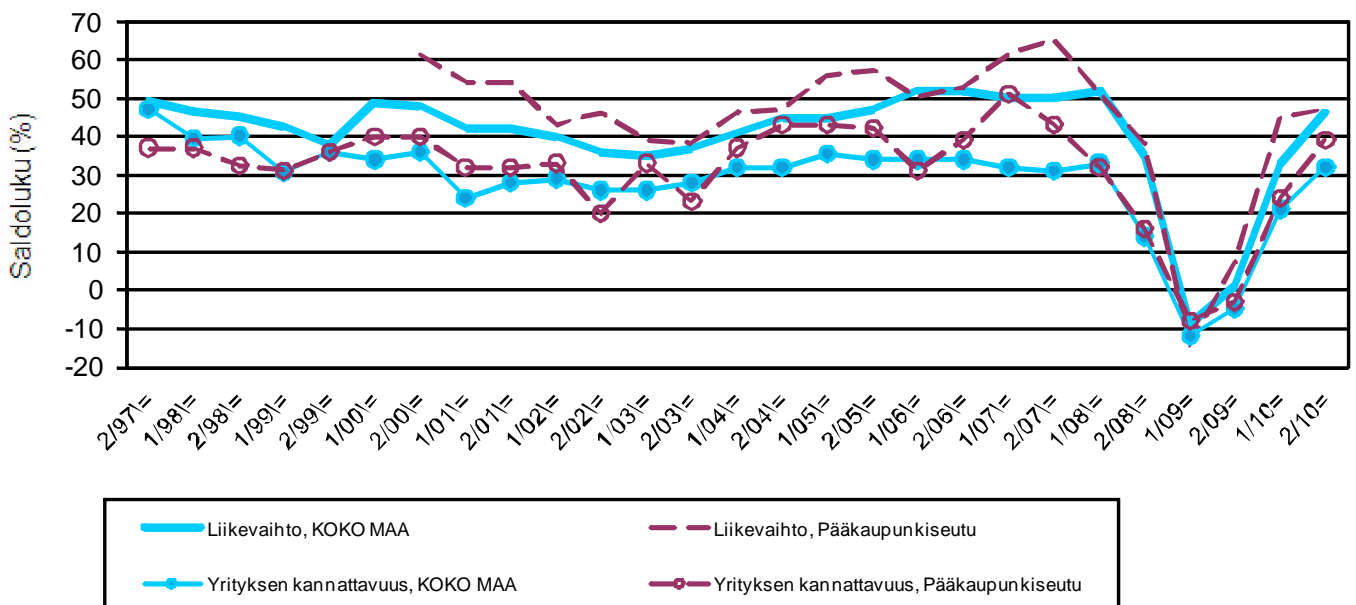
**Taulukko 3.2: Pk-yritysten suhdannenäkymät osatekijöittäin seuraavan vuoden kuluttua.**

	Liikevaihto	Investointien arvo	Viennin arvo	Tuonnin arvo	Tuotanto-kustannukset	Yrityksen kannattavuus	Vaka-varaisuus	Tuotekehitys-panostukset
<b>KOKO MAA</b>								
Suurempi	56	22	17	18	41	43	39	26
Yhtä suuri	34	63	73	73	50	45	53	65
Pienempi	10	15	10	9	9	12	8	10
<b>Saldoluku (%)</b>	<b>46</b>	<b>7</b>	<b>8</b>	<b>9</b>	<b>31</b>	<b>32</b>	<b>31</b>	<b>16</b>
<b>Pääkaupunkiseutu</b>								
Suurempi	58	24	23	25	42	49	48	25
Yhtä suuri	31	64	66	63	47	41	47	65
Pienempi	11	12	11	12	12	10	6	9
<b>Saldoluku (%)</b>	<b>47</b>	<b>12</b>	<b>12</b>	<b>13</b>	<b>30</b>	<b>39</b>	<b>42</b>	<b>16</b>

Koko maan ja pääkaupunkiseudun pk-yritysten suhdannenäkymät ovat seuraavan vuoden kuluttua lähes kaikkien osatekijöiden suhteen positiivisemmat kevääseen 2010 verrattuna. Pääkaupunkiseudulla toimivien pk-yritysten suhdannenäkymät ovat edelleen keskimääräistä paremmat kaikkien osatekijöiden osalta.

Seuraavasta kuviosta nähdään pk-yritysten liikevaihdon ja yrityksen kannattavuuden suhdannenäkymien<sup>4</sup> kehitys jaksosta 2/97 lähtien. Sekä liikevaihdon että kannattavuuden suhdannenäkymät ovat sekä pääkaupunkiseudulla että koko maassa nousseet kevään 2010 kyselyyn verrattuna.

### 3.2 SUHDANNENÄKYMÄT SEURAAVAN VUODEN KULUTTUA



<sup>4</sup> Kysymysmuoto muuttui 1/2000. Tätä aiemmin kysyttiin suhdannenäkymät seuraavan puolen vuoden aikana.

## 5 PK-YRITYSTEN KEHITTÄMISTARPEET

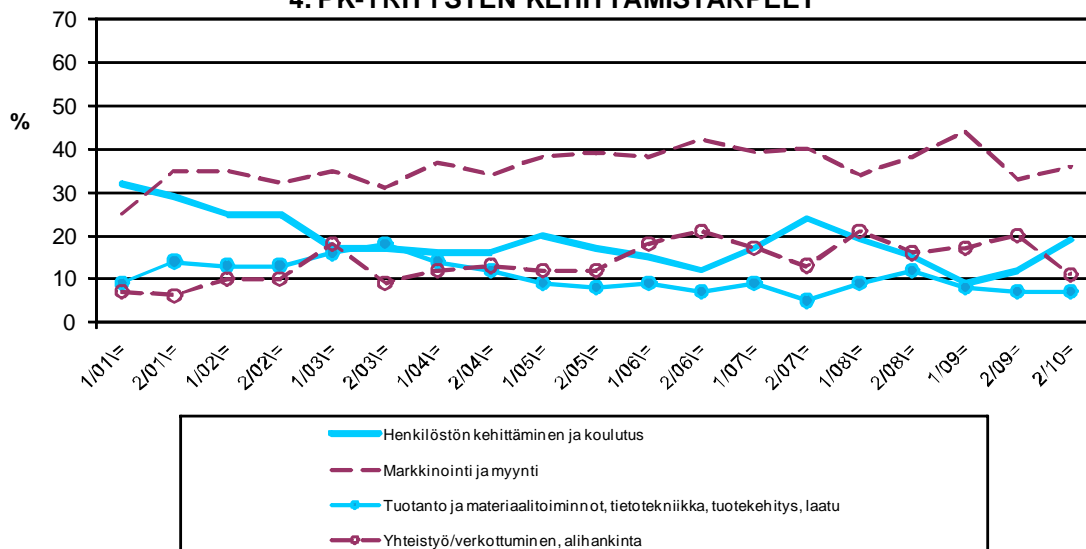
Pk-yrityksillä eniten kehittämistarvetta tällä hetkellä.

	KOKO MAA %	Pääkaupunkiseutu %
Johtaminen	4	9
Yrityksen hallitustyöskentely	2	3
Henkilöstön kehittäminen ja koulutus	16	19
Markkinointi ja myynti	33	36
Vienti ja kansainvälistyminen	3	3
Rahoitus, talous ja laskentatoimi	8	5
Tuotanto ja materiaali-toiminnot, tietotekniikka, tuotekehitys, laatu	11	7
Yhteistyö/verkottuminen, alihankinta	12	11
Ympäristö- ja muiden säädosvaatimusten ottaminen huomioon toiminnassa	2	2
Ei kehittämistarvetta	9	7

Koko maan ja Pääkaupunkiseudun alueen pk-yritysten kehittämistarpeet ovat melko samankaltaisia. Pääkaupunkiseudun pk-yrityksissä koetaan olevan koko maan keskiarvon tavoin eniten kehittämistarvetta markkinoinnissa ja myynnissä. Seuraavaksi eniten kehittämistarvetta alueen pk-yrityksillä on henkilöstön kehittämiseen ja koulutukseen sekä yhteistyöhön ja verkottumiseen liittyvissä tekijöissä. Pääkaupunkiseudulla nähdään henkilöstön kehittämiseen ja koulutukseen liittyvän enemmän kehittämistarvetta kuin koko maassa. Myös markkinoinnissa ja myynnissä koetaan alueella enemmän kehittämistarvetta kuin koko maassa keskimäärin.

Yhteistyöhön / verkottumiseen ja alihankintaan liittyvät kehittämistarpeet ovat hieman laskeneet Pääkaupunkiseudulla toimivien pk-yritysten keskuudessa. Sen sijaan markkinointiin ja myyntiin liittyvät tarpeet ovat hieman nousseet. Henkilöstön kehittämiseen ja koulutukseen liittyvät tarpeet ovat myös hieman nousseet. Tuotantoon liittyvät tarpeet ovat pysyneet ennallaan.

### 4. PK-YRITYSTEN KEHITTÄMISTARPEET



## 6 PK-YRITYSTEN KEHITTÄMISEN PAHIMMAT ESTEET

Pk-yritysten kehittämisen pahimmat esteet.

	<b>KOKO MAA</b>	<b>Pääkaupunkiseutu</b>
	%	%
<b>YRITYSTOIMINNAN SÄÄTELY</b>	<b>4</b>	<b>5</b>
byrokratia	1,9	3,1
työlainsäädäntö	0,7	0,0
työehtosopimukset	0,3	0,0
muu sääntely	1,5	1,3
<b>KUSTANNUSTASO</b>	<b>10</b>	<b>6</b>
verotus	2,1	0,4
palkkataso	1,8	2,2
työn sivukulut	4,0	2,7
muut tuotantokustannukset	1,9	0,9
<b>KILPAILUTILANNE</b>	<b>14</b>	<b>14</b>
kireä kilpailutilanne	9,4	8,1
markkinoiden liiallinen keskittyminen	1,4	0,4
julkisen sektorin elinkeinotoiminta	0,7	0,9
markkinoita vääristävät tuet	0,0	0,0
harmaa talous, konkurssit jne.	1,0	1,8
kysynnän riittämättömyys	1,5	2,2
<b>RAHOITUS</b>	<b>8</b>	<b>7</b>
rahoituksen saatavuus	3,1	3,1
rahoituksen hinta	0,9	0,0
vakuuksien puute	3,7	4,0
<b>RESURSSITEKIJÄT</b>	<b>17</b>	<b>15</b>
ammattitaitoisen työvoiman saatavuus	9,4	10,8
alihankkijoiden/osatoimittajien saatavuus	0,9	1,3
toimitilat	1,4	0,0
koneet ja laitteet	0,7	0,4
muut resurssitekijät, esim. raaka- aineet	3,7	1,8
<b>YLEINEN SUHDANNE- /TALOUSTILANNE</b>	<b>27</b>	<b>27</b>
<b>MUUT TEKIJÄT</b>	<b>7</b>	<b>10</b>
<b>EI VASTATTU</b>	<b>13</b>	<b>17</b>

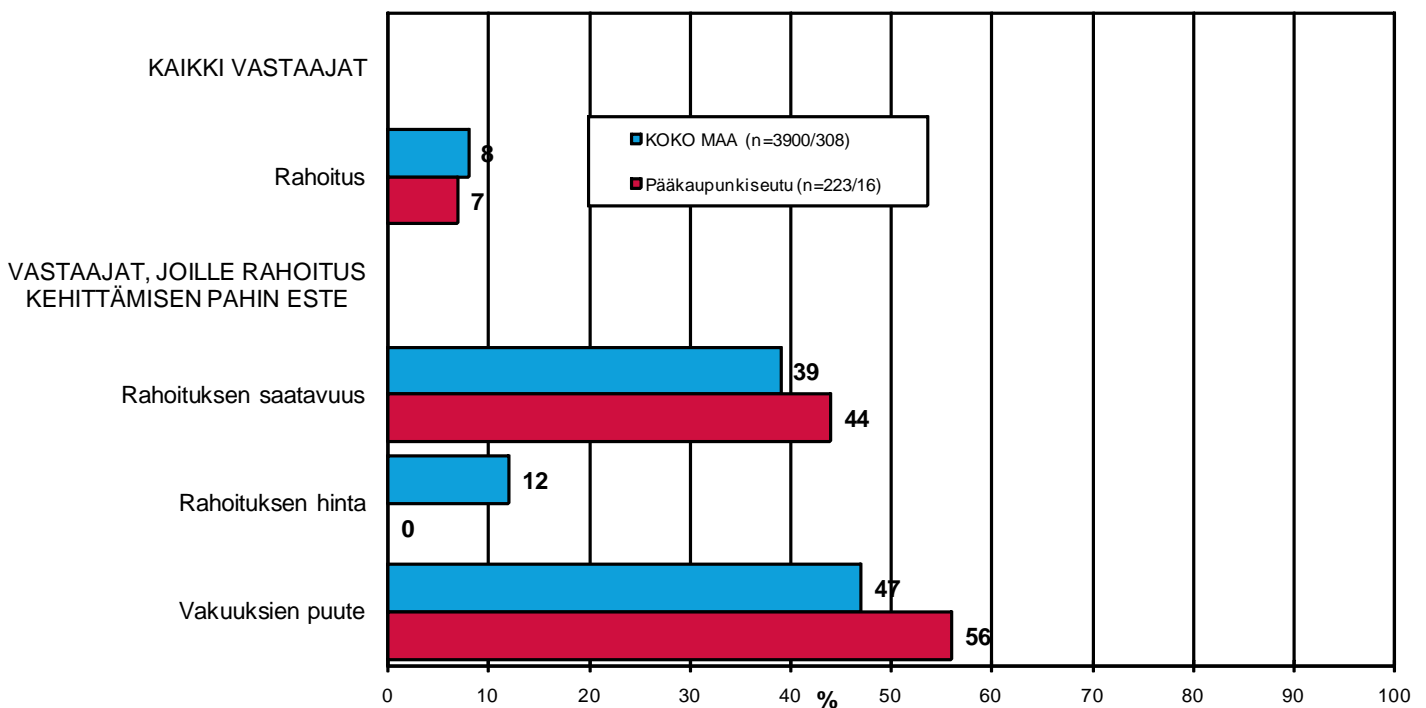
Pääkaupunkiseudulla pk-yritysten kehittämisen pahimmat esteet on yleiseen suhdanteeseen / taloustilanteeseen sekä resurssisiin liittyvät tekijät. Resurssitekijöistä erityisesti ammattitaitoisen työvoiman saatavuus sekä muut resurssitekijät koetaan alueen pk-yritysten keskuudessa yrityksen kehittämisen esteiksi. Yleinen suhdanne / taloustilanne sekä resurssitekijät koetaan suurimmiksi kehittämisen esteiksi myös koko maassa keskimäärin. Kilpailutilanteeseen liittyvät tekijät koetaan alueella yhtä suuriksi kehittämisen esteiksi kuin koko maassa keskimäärin.

Rahoitukseen liittyvät tekijät ovat kehittämisen pahimpina esteinä 7 prosentilla Pääkaupunkiseudun pk-yrityksistä. Vakuuksien puute on pahimpana esteenä 56 prosentilla ja rahoituksen saatavuus 44 prosentilla. Pääkaupunkiseudulla toimivat pk-yritykset kokevat rahoituksen hieman pienemmäksi kehittämisen esteeksi kuin koko maan pk-yritykset keskimäärin.

Pääkaupunkiseudulla sekä kaikki että kasvuhakuiset<sup>5</sup> pk-yritykset pitävät rahoitusta kokonaisuudessaan hieman pienempänä kehittämisen esteenä verrattuna syksyn 2009 tilanteeseen.

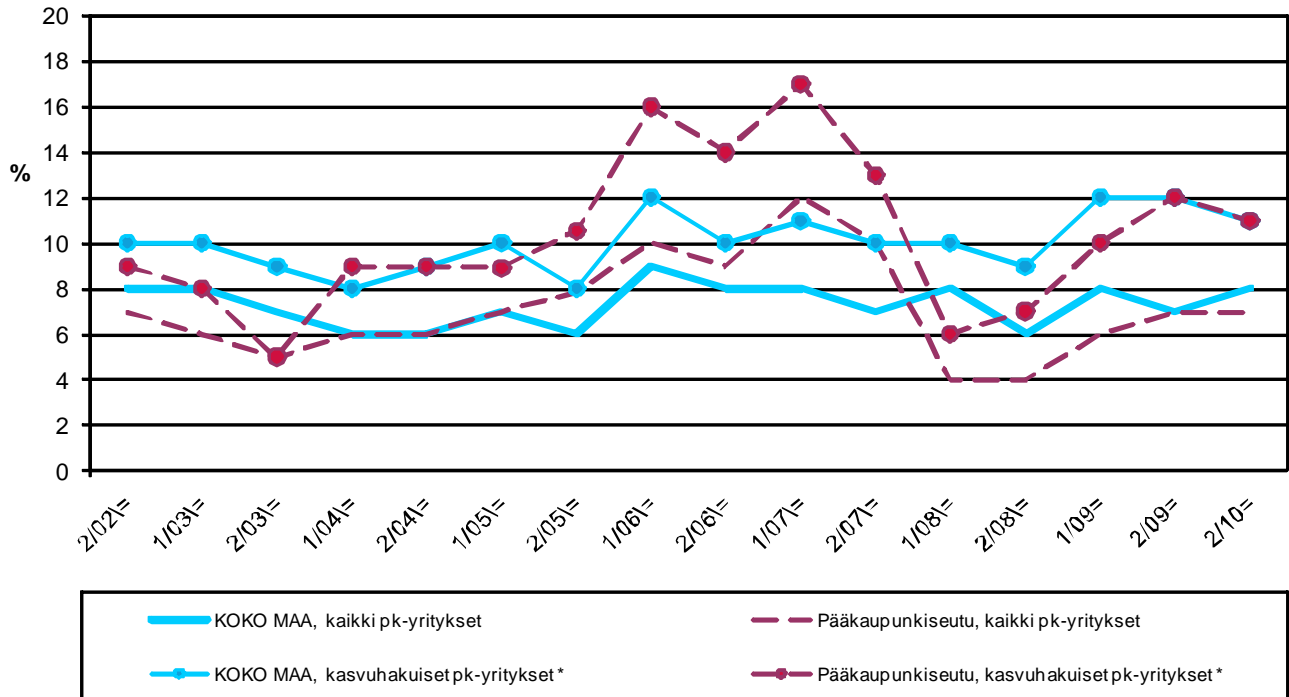
Koko maassa kaikki pk-yritykset pitävät rahoitusta nyt hieman suurempana esteenä verrattuna syksyn 2009 tilanteeseen. Kasvuhakuiset pk-yritykset kokevat rahoituksen hieman pienemmäksi kehittämisen esteeksi kuin syksyllä 2009.

### 5.1 PK-YRITYSTEN KEHITTÄMISEN ESTEET -Rahoitus- n=kaikki vastaajat/rahoitus suurin kehittämisen este



<sup>5</sup> Voimakkaasti kasvuhakuiset ja mahdollisuuksien mukaan kasvamaan pyrkivät pk-yritykset yhteensä.

## 5.2 PK-YRITYSTEN KEHITTÄMISEN ESTEET - Rahoitus kokonaisuudessaan -



\*) Yritys on voimakkaasti kasvuhakuinen tai pyrkii kasvamaan mahdollisuuksien mukaan

## 7 SOPEUTTAMISTOIMET SUHDANNETILANTEEN VUOKSI

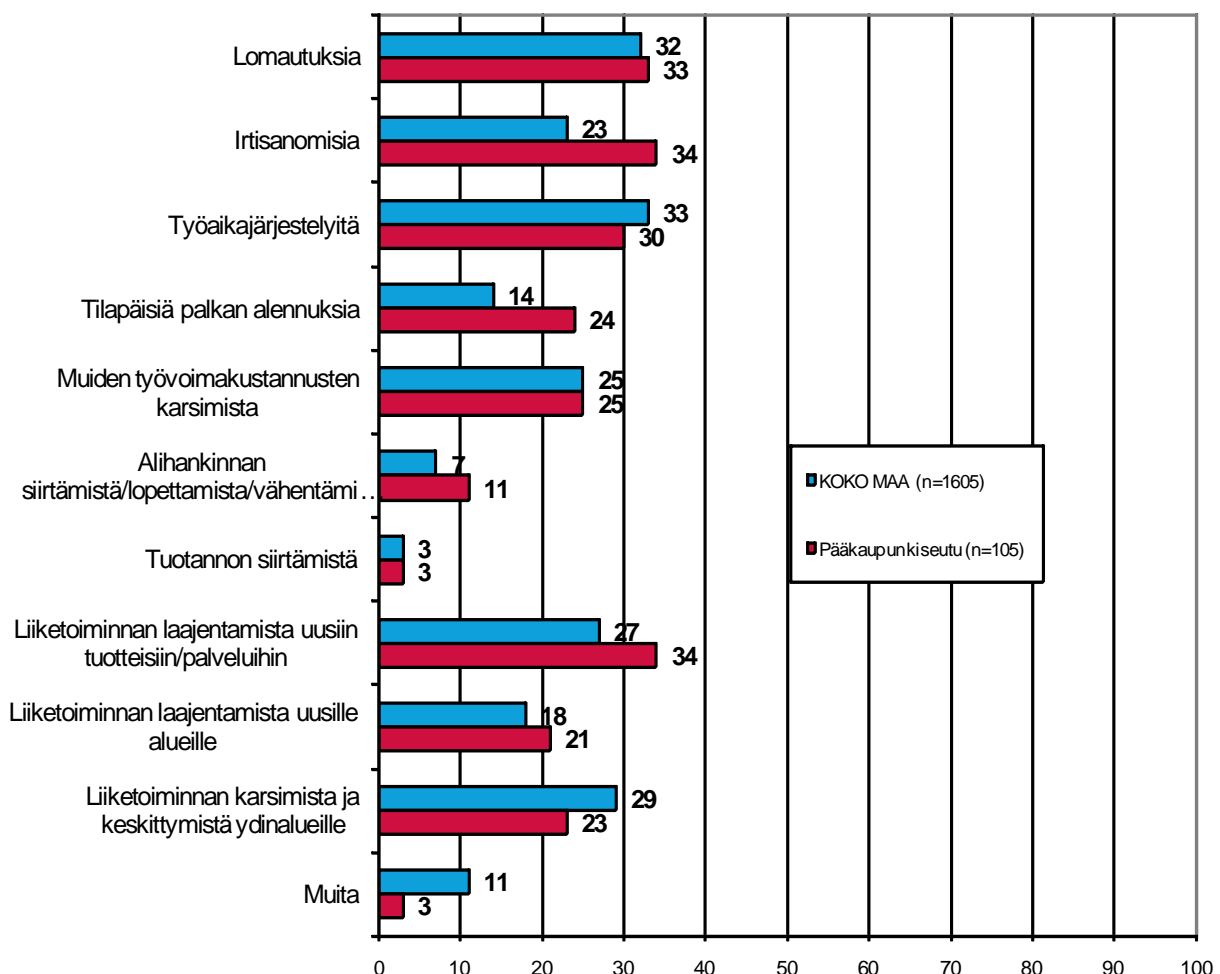
Koko maan pk-yrityksistä 39 prosenttia ja alueella 49 prosenttia on jo sopeuttanut toimintaansa suhdannetilanteen vuoksi. Lisäksi noin kymmenesosa koko maan (9%) ja 6 prosenttia alueen pk-yrityksistä suunnittelee toimintansa sopeuttamista.

27 prosenttia koko maan ja 34 prosenttia alueen toimintaa sopeuttaneista / sopeuttamista suunnittelevista pk-yrityksistä on tehnyt / suunnittelee liiketoiminnan laajentamista uusiin tuotteisiin/palveluihin. Yhtä paljon alueella on tehty / suunnitellaan tehtäväksi irtisanomisia.

Lomautuksia on tehnyt / suunnittelee tekevänsä 32 prosenttia koko maan ja 33 prosenttia alueen vastanneista pk-yrityksistä.

### 6. MITÄ SOPEUTTAMISTOIMIA ON TEHTY/SUUNNITTEILLA

n=on jo sopeuttanut, suunnittelee sopeuttamista

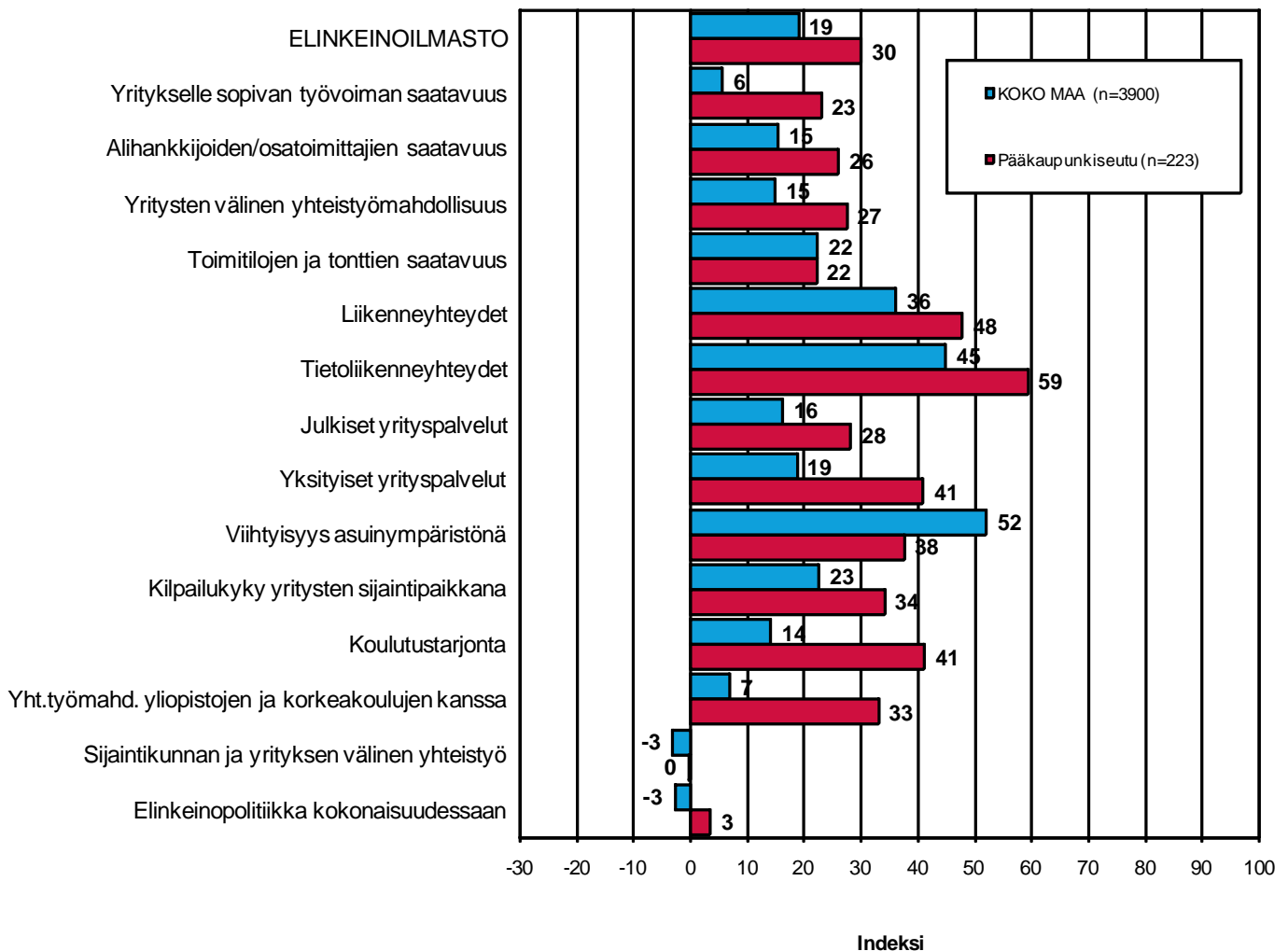


## 8 ELINKEINOILMASTO

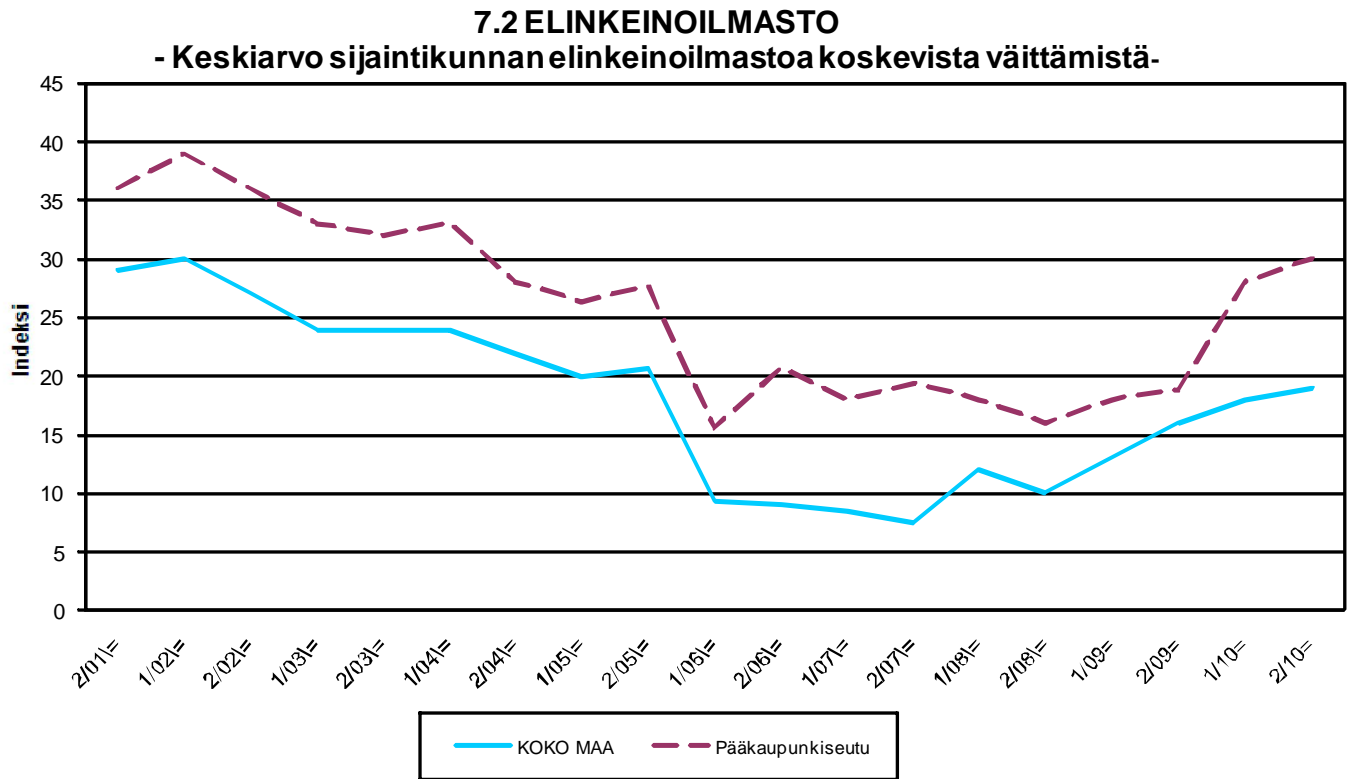
Yrityksen sijaintikuntaan elinkeinon harjoittamisen näkökulmasta ollaan pääkaupunkiseudulla edelleen tyytyväisempiä kuin koko maassa keskimäärin. Tyytyväisimpiä pääkaupunkiseudulla sijaitsevat pk-yritykset ovat alueen tietoliikenneyhteyksiin, liikenneyhteyksiin, koulutustarjontaan sekä yksityisiin yrityspalveluihin. Tyytymättömiä alueella ollaan sijaintikunnan ja yritysten väliseen yhteistyöhön sekä elinkeinopolitiikkaan kokonaisuudessaan. Kokonaisuutena tyytyväisyys elinkeinoilmastoon on koko maassa ja alueella noususuunnassa. Aiemmin kysytty tekijä 'yhteiskunnalliset turvallisuuspalvelut' ei ole ollut mukana kyselyssä vuodesta 2006 lähtien.

### 7.1 ELINKEINOILMASTO

n=kaikki vastaajat







## 9 PK-YRITYSTEN KASVUHAKUISUUS

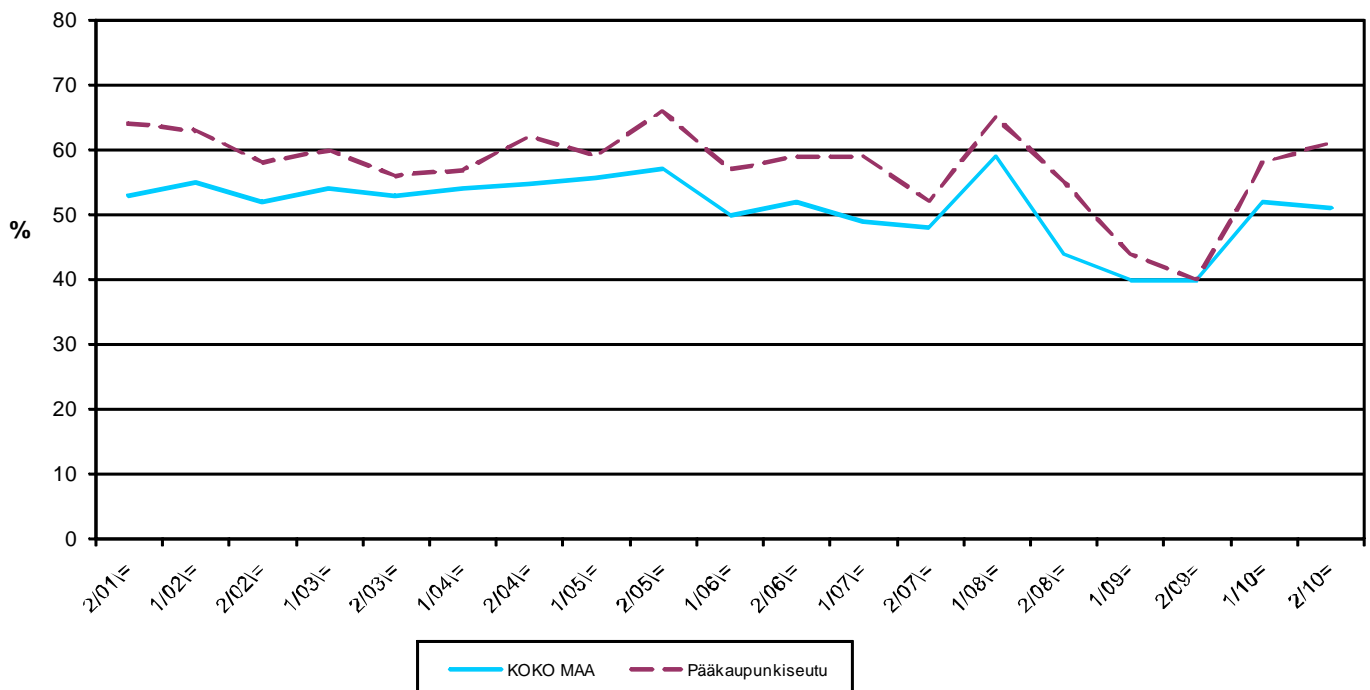
Taulukko 4: Pk-yritysten kasvuhakuisuus.

	KOKO MAA %	Pääkaupunkiseutu %
Olemme voimakkaasti kasvuhakuinen	9	11
Pyrimme kasvamaan mahdollisuuksien mukaan	41	49
Pyrimme säilyttämään asemamme	32	29
Yrityksellämme ei ole kasvutavoitteita	16	10
Toiminta loppuu seuraavan vuoden aikana	1	1

Pääkaupunkiseudulla on nyt suhteellisesti enemmän voimakkaasti kasvuhakuisia pk-yrityksiä kuin koko maassa keskimäärin. Yrityksen toiminnan loppumista seuraavan vuoden aikana puolestaan ennakoi prosentti koko maan ja alueen pk-yrityksistä. Voimakkaasti tai mahdollisuuksien mukaan kasvavia pk-yrityksiä on pääkaupunkiseudulla 61 prosenttia ja koko maassa 51 prosenttia. Kokonaisuutena kasvuhakuisten pk-yritysten osuus on hieman laskenut koko maassa, mutta noussut hieman alueella kevään 2010 tilanteeseen verrattuna.

### 8. PK-YRITYSTEN KASVUHAKUISUUS

-Voimakkaasti ja mahdollisuuksien mukaan kasvavien yritysten osuus kaikista yrityksistä-



## 10 SUKUPOLVEN- TAI OMISTAJANVAIHDOKSET

Taulukko 5: Sukupolven- tai omistajanvaihdokset pk-yrityksissä.

	KOKO MAA %	Pääkaupunkiseutu %
SUKUPOLVEN- TAI OMISTAJANVAIHDOS ODOTETTAVISSA LÄHIMMÄN 5 VUODEN AIKANA		
Ei	62	56
Kyllä, 1-2 vuoden sisällä	11	11
Kyllä, 3-5 vuoden sisällä	16	17
Ei osaa sanoa	12	17

Pääkaupunkiseudun alueella on sukupolven- tai omistajanvaihdos odotettavissa lähimmän viiden vuoden aikana noin joka neljännessä pk-yrityksessä. Koko maan osalta sukupolven- tai omistajanvaihdosta ennakoiti yhteensä 27 prosenttia.

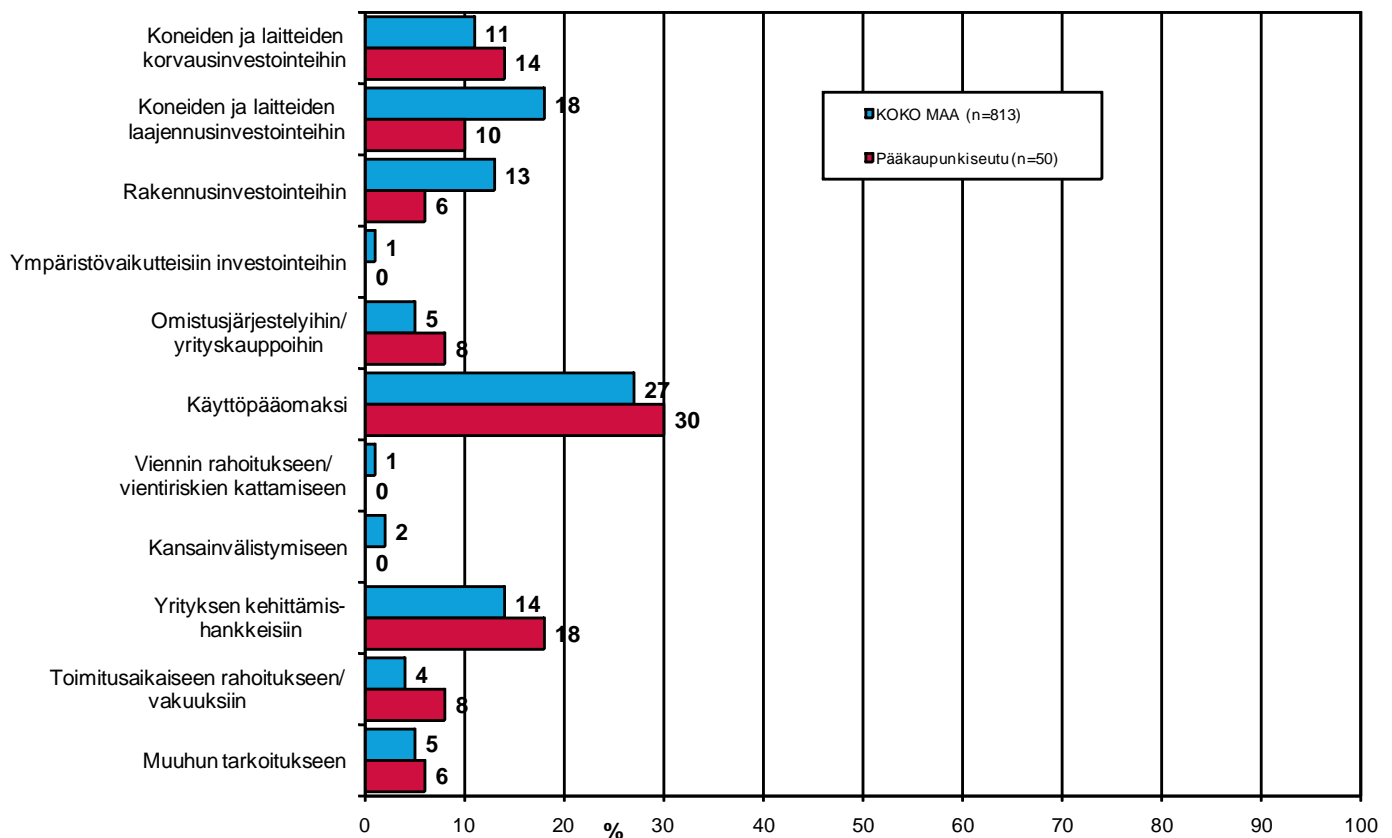
## 11 PK-YRITYSTEN RAHOITUS

Pääkaupunkiseudun alueen yrityksistä 32 prosenttia oli ottanut ulkopuolista rahoitusta viimeisten 12 kuukauden aikana, kun taas koko maassa näin oli tehnyt 30 prosenttia. Koko maan pk-yrityksistä 52 prosentilla on lainaa rahoituslaitoksilta, kun alueella vastaava lukema on 43 prosenttia.

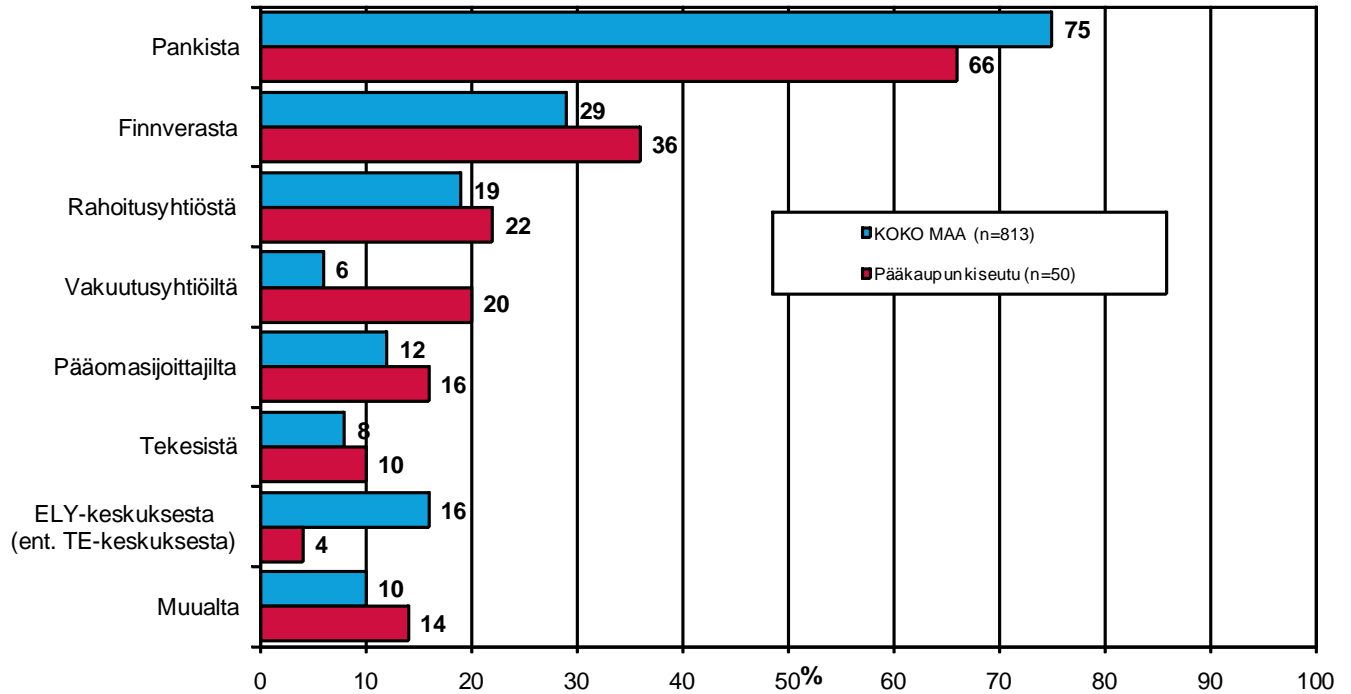
27 prosenttia alueella ja 24 prosenttia koko maassa toimivista pk-yrityksistä aikoo ottaa ulkopuolista rahoitusta seuraavan vuoden aikana. Finnveran suhdannelainaa / -takausta aikoo näistä yrityksistä hakea koko maan osalta 27 ja alueella 27 prosenttia. Tärkeimpänä käyttötarkoituksena rahoitukselle pidetään alueella nyt rahoituksen ottamista käyttöpääomaksi.

Pääkaupunkiseudun pk-yritykset aikovat hankkia ulkoista rahoitusta useimmiten pankista (66%) tai Finnverasta (36%). Rahoitusyhtiöistä rahoitusta aikoo hakea 22 prosenttia rahoitusta hakevista alueen yrityksistä.

### 9. TÄRKEIN KÄYTTÖTARKOITUS ULKOPUOLISELLE RAHOITUKSELLE -Yritykset, jotka aikovat ottaa ulkopuolista rahoitusta- n=yritys aikoo ottaa ulkopuolista rahoitusta



**10. MISTÄ AIKOO HAKEA RAHOITUSTA**  
-Yritykset, jotka aikovat ottaa ulkopuolista rahoitusta-  
n=yritys aikoo ottaa ulkopuolista rahoitusta

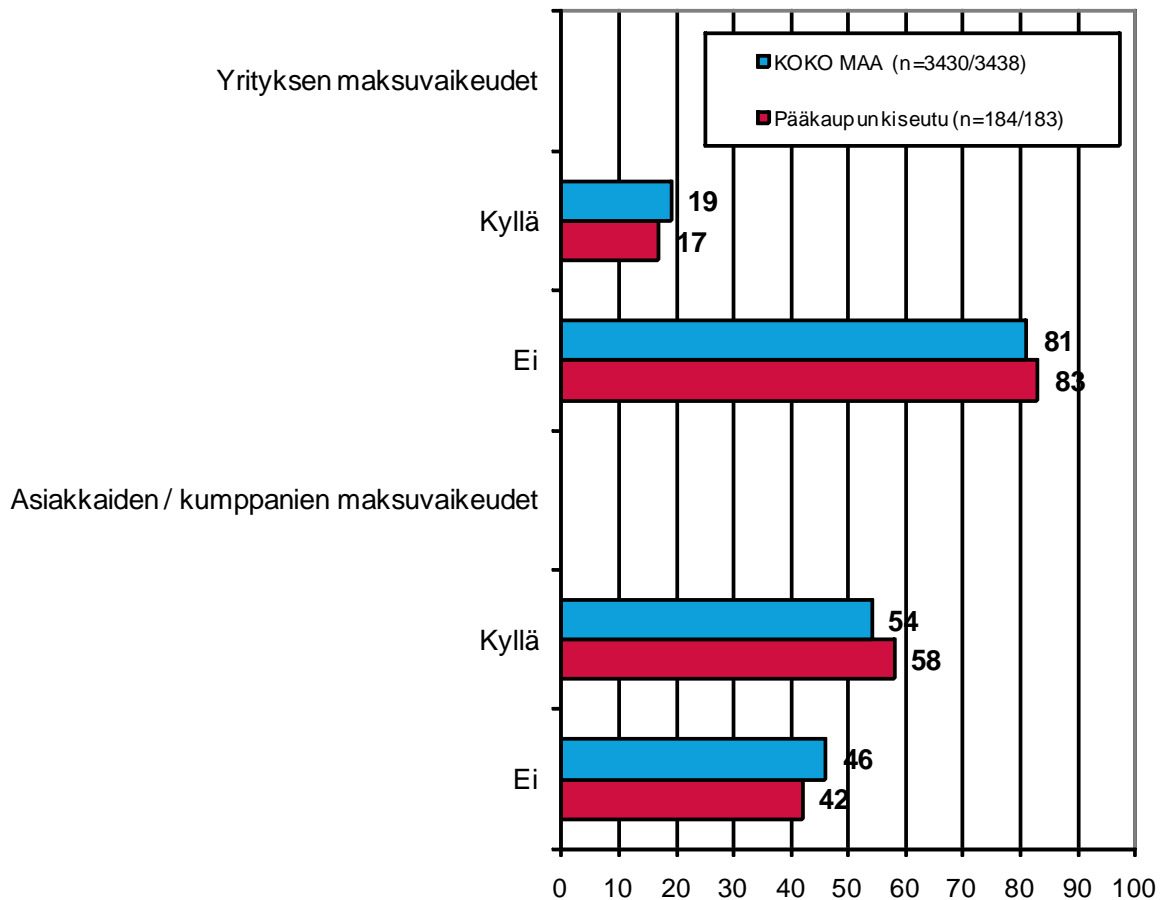


## 12 MAKSUVAIKEUDET JA -JÄRJESTELYT

Noin viidesosa koko maan ja 17 prosenttia alueen pk-yrityksistä ilmoittaa yrityksellä olleen maksuvaikeuksia viimeisen kolmen kuukauden aikana. Reilu puolet sekä maan että alueen osalta lisäksi ilmoittaa, että asiakkailla / kumppaneilla on ollut maksuvaikeuksia viimeisen kolmen kuukauden aikana.

61 prosenttia koko maan ja 59 prosenttia alueen niistä yrityksistä, jotka ilmoittavat asiakkailla / kumppaneilla olleen maksuvaikeuksia viimeisen kolmen kuukauden aikana ilmoittaa, että asiakkailla / kumppaneilla on ollut maksuvaikeuksia viimeisen kolmen kuukauden aikana vuodentakaista enemmän.

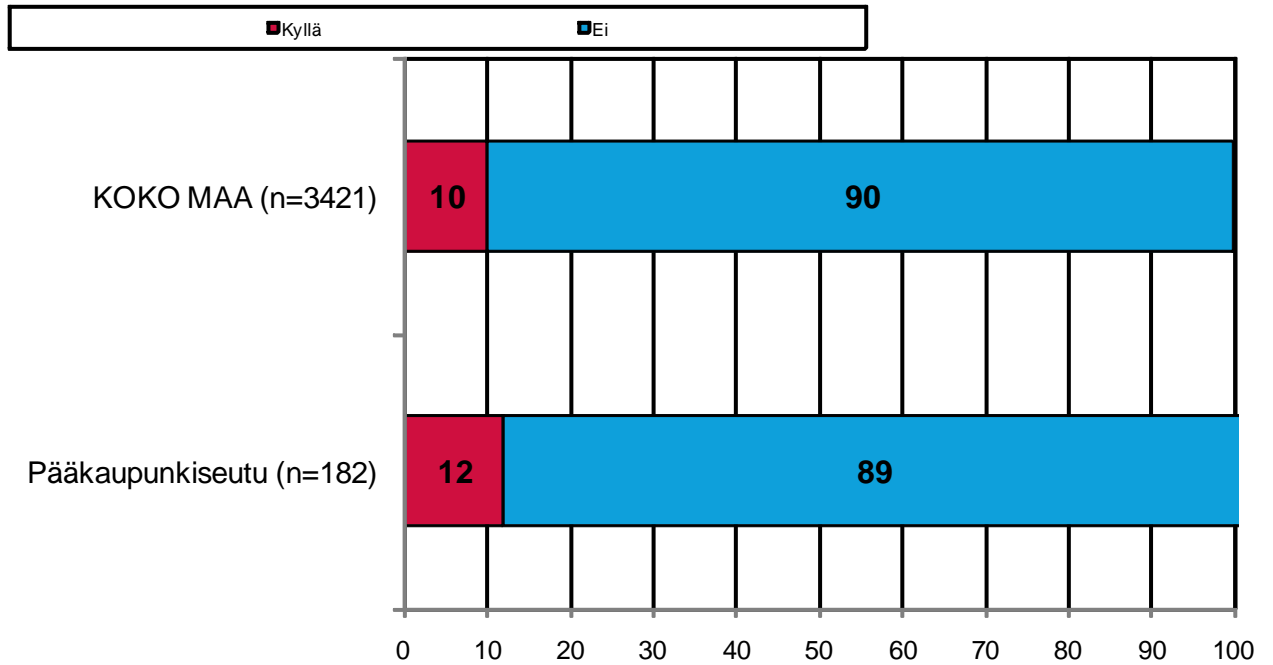
### 11. MAKSUVAIKEUDET YRITYKSELLÄ JA ASIAKKAILLA / KUMPPANEILLA n=kaikki vastaajat



Noin kymmenesosa sekä koko maan että alueen pk-yrityksistä ilmoittaa, että yrityksellä on ollut tarvetta maksujärjestelyihin verottajan kanssa viimeisen kuuden kuukauden aikana.

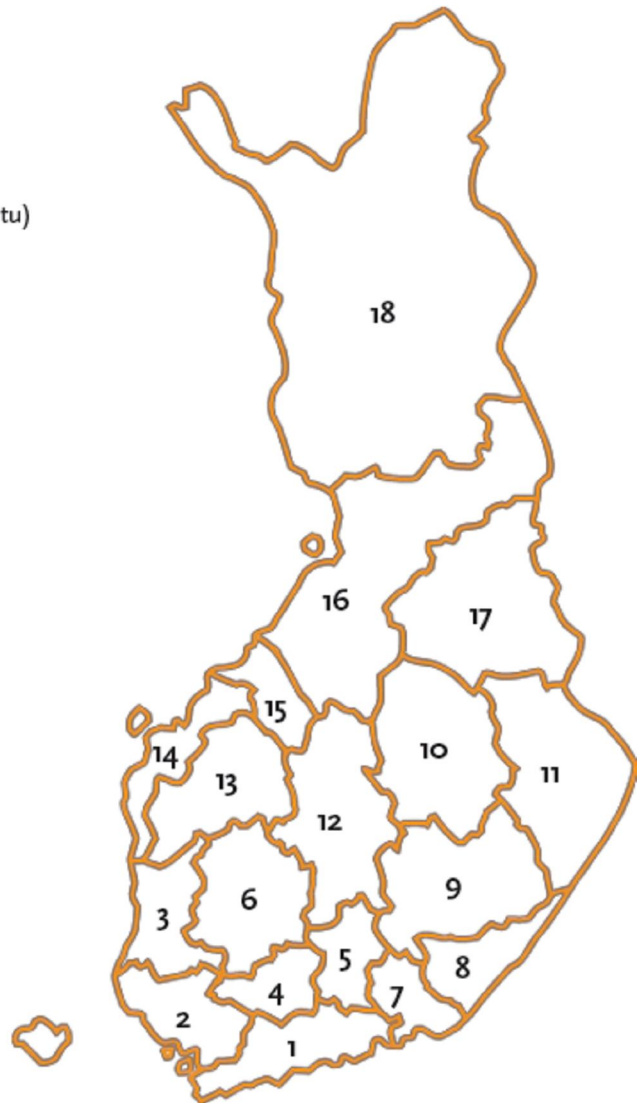
## 12. TARVE MAKSUJÄRJESTELYIHIN VEROTTAJAN KANSSA

n=kaikki vastaajat



## PK-YRITYSBAROMETRIN ALUEJAKO

1. Uusimaa, erilliset raportit:
  - Helsinki
  - Pääkaupunkiseutu (pl. Helsinki)
  - Uusimaa (pl. Helsinki ja Pääkaupunkiseutu)
2. Varsinais-Suomi
3. Satakunta
4. Kanta-Häme
5. Päijät-Häme
6. Pirkanmaa
7. Kymenlaakso
8. Etelä-Karjala
9. Etelä-Savo
10. Pohjois-Savo
11. Pohjois-Karjala
12. Keski-Suomi
13. Etelä-Pohjanmaa
14. Pohjanmaa
15. Keski-Pohjanmaa
16. Pohjois-Pohjanmaa
17. Kainuu
18. Lappi



Lisäksi tehdään raportit Hämeen, Kaakkois-Suomen, Pohjanmaan ja Uudenmaan ELY-alueille sekä Keski-Pohjanmaan Yrittäjien alueelle.



## SUOMEN YRITTÄJIEN JA ALUEJÄRJESTÖJEN YHTEYSTIEDOT

**Etelä-Karjalan Yrittäjät ry**  
www.yrittajat.fi/etelakarjala  
puhelin 010 470 1100

**Etelä-Pohjanmaan Yrittäjät ry**  
www.yrittajat.fi/etelapohjanmaa  
puhelin (06) 420 5000

**Etelä-Savon Yrittäjät ry**  
www.yrittajat.fi/etelasavo  
puhelin 0500 651 311

**Helsingin Yrittäjät ry**  
www.yrittajat.fi/helsinki  
puhelin 010 841 3020

**Hämeen Yrittäjät ry**  
www.yrittajat.fi/hame  
puhelin (03) 682 1153

**Kainuun Yrittäjät ry**  
www.yrittajat.fi/kainuu  
puhelin 010 387 7870

**Keski-Pohjanmaan Yrittäjät ry**  
www.yrittajat.fi/keskipohjanmaa  
puhelin (06) 831 5292

**Keski-Suomen Yrittäjät ry**  
www.yrittajat.fi/keskisuomi  
puhelin 010 425 9200

**Kymen Yrittäjät ry**  
www.yrittajat.fi/kymi  
puhelin (05) 544 3030

**Lapin Yrittäjät ry**  
www.yrittajat.fi/lappi  
puhelin 0400 898 200

**Länsipohjan Yrittäjät ry**  
www.yrittajat.fi/lansipohja  
puhelin (016) 221 701

**Pirkanmaan Yrittäjät ry**  
www.yrittajat.fi/pirkanmaa  
puhelin (03) 251 6500

**Pohjois-Karjalan Yrittäjät**  
www.yrittajat.fi/pohjoiskarjala  
puhelin 010 470 7600

**Pohjois-Pohjanmaan Yrittäjät ry**  
www.yrittajat.fi/pohjoispohjanmaa  
puhelin (08) 311 4677

**Päijät-Hämeen Yrittäjät ry**  
www.yrittajat.fi/paijathame  
puhelin 010 322 4300

**Pääkaupunkiseudun Yrittäjät ry**  
www.yrittajat.fi/paakaupunkiseutu  
**Espoon Yrittäjät ry**  
puhelin 010 422 1400  
**Kauniaisten Yrittäjät ry,**  
**Grankulla Företagare rf,**  
puhelin 010 420 6900  
**Vantaan Yrittäjät ry**  
puhelin (09) 823 7630

**Rannikko-Pohjanmaan Yrittäjät ry**  
www.yrittajat.fi/rannikkopohjanmaa  
puhelin (06) 356 0800

**Satakunnan Yrittäjät ry**  
www.yrittajat.fi/satakunta  
puhelin (02) 634 9900

**Savon Yrittäjät ry**  
www.yrittajat.fi/savo  
puhelin (017) 368 0500

**Uudenmaan Yrittäjät ry -**  
**Nylands Företagare rf**  
www.yrittajat.fi/uusimaa  
puhelin (09) 274 5420

**Varsinais-Suomen Yrittäjät ry**  
www.yrittajat.fi/varsinaissuomi  
puhelin (02) 275 7100

**Suomen Yrittäjät**  
Mannerheimintie 76 A, 00250 Helsinki  
PL 999, 00101 Helsinki  
puhelin (09) 229 221  
faksi (09) 2292 2810  
toimisto@yrittajat.fi  
www.yrittajat.fi

## FINNVERA OYJ:N JA ALUEKONTTOREIDEN YHTEYSTIEDOT

### Aluekonttorit

#### Helsinki

Eteläesplanadi 8  
PL 1010, 00101 Helsinki  
faksi 020 460 3401

#### Joensuu

Torikatu 9 A, 80100 Joensuu  
faksi 020 460 2163

#### Jyväskylä

Sepänkatu 4, 40100 Jyväskylä  
faksi 020 460 2299

#### Kajaani

Kauppakatu 1, 87100 Kajaani  
faksi 020 460 3899

#### Kuopio

Haapaniemenkatu 40  
PL 1127, 70111 Kuopio  
faksi 020 460 3330

#### Lahti

Laiturikatu 2, 5. krs, 15140 Lahti  
faksi 020 460 2249

#### Lappeenranta

Snellmaninkatu 10, 53100 Lappeenranta  
faksi 020 460 2149

#### Mikkeli

Linnankatu 5, 50100 Mikkeli  
faksi 020 460 3690

#### Oulu

Asemakatu 37, 90100 Oulu  
faksi 020 460 3944

#### Pori

Valtakatu 6, 28100 Pori  
faksi 020 460 2349

#### Rovaniemi

Maakuntakatu 10  
PL 8151, 96101 Rovaniemi  
faksi 020 460 2099

#### Seinäjoki

Kauppatori 1–3, 60100 Seinäjoki  
faksi 020 460 2399

#### Tampere

Hämeenkatu 9  
PL 559, 33101 Tampere  
faksi 020 460 3711

#### Turku

Eerikinkatu 2, 20100 Turku  
faksi 020 460 3649

#### Vaasa

Pitkäkatu 55, 65100 Vaasa  
faksi 020 460 3849

### Pietarin edustusto

#### Finnveran Pietarin edustusto Finnish-Russian Innovation Center

Business Center Apollo, office 500  
Dobrolyubova Prospect 8  
St. Petersburg 197198  
Russia  
puhelin +7 812 335 2234  
faksi +7 812 335 2236

### Pääkonttori

#### Finnvera Oyj

#### Helsinki

Eteläesplanadi 8  
PL 1010, 00101 Helsinki  
faksi 020 460 7220

#### Kuopio

Haapaniemenkatu 40  
PL 1127, 70111 Kuopio  
faksi 020 460 3240

valtakunnan vaihde 020 460 11  
[www.finnvera.fi](http://www.finnvera.fi)

## TYÖ- JA ELINKEINOMINISTERIÖN JA ELY-KESKUSTEN YHTEYSTIEDOT

### **Etelä-Pohjanmaan ELY**

Huhtalantie 2, 60220 Seinäjoki  
puhelin 020 636 0030  
[www.ely-keskus.fi/etela-pohjanmaa](http://www.ely-keskus.fi/etela-pohjanmaa)

### **Etelä-Savon ELY**

Mikonkatu 3 ja 5, PL 164, 50101 Mikkeli  
puhelin 020 636 0120  
[www.ely-keskus.fi/etela-savo](http://www.ely-keskus.fi/etela-savo)

### **Hämeen ELY**

Rauhankatu 10, 15110 Lahti  
Raatihuoneenkatu 11, 13100 Hämeenlinna  
puhelin 020 636 0130  
[www.ely-keskus.fi/hame](http://www.ely-keskus.fi/hame)

### **Kaakkois-Suomen ELY**

Salpausselänkatu 22, PL 1041, 45101 Kouvola  
Kauppakatu 40 D, 53100 Lappeenranta  
puhelin 020 636 0090  
[www.ely-keskus.fi/kaakkois-suomi](http://www.ely-keskus.fi/kaakkois-suomi)

### **Kainuun ELY**

Kalliokatu 4, PL 115, 87101 Kajaani  
puhelin 020 636 0100  
[www.ely-keskus.fi/kainuu](http://www.ely-keskus.fi/kainuu)

### **Keski-Suomen ELY**

Cygnaeuksenkatu 1, PL 250, 40101 Jyväskylä  
puhelin 020 636 0040  
[www.ely-keskus.fi/keski-suomi](http://www.ely-keskus.fi/keski-suomi)

### **Lapin ELY**

Ruokasenkatu 2, PL 8060, 96101 Rovaniemi  
Asemakatu 19, 94100 Kemi  
puhelin 020 636 0010  
[www.ely-keskus.fi/lappi](http://www.ely-keskus.fi/lappi)

### **Pirkanmaan ELY**

Kauppakatu 4, PL 297, 33101 Tampere  
puhelin 020 636 0050  
[www.ely-keskus.fi/pirkanmaa](http://www.ely-keskus.fi/pirkanmaa)

### **Pohjanmaan ELY**

Hovioikeudenpuistikko 19A, PL 131, 65101 Vaasa  
Ristirannankatu 1, PL 240, 67101 Kokkola  
puhelin 020 636 0140  
[www.ely-keskus.fi/pohjanmaa](http://www.ely-keskus.fi/pohjanmaa)

### **Pohjois-Karjalan ELY**

Kauppakatu 40 B, PL 69, 80101 Joensuu  
puhelin 020 636 0110  
[www.ely-keskus.fi/pohjois-karjala](http://www.ely-keskus.fi/pohjois-karjala)

### **Pohjois-Pohjanmaan ELY**

Viestikatu 1, PL 86, 90101 Oulu  
puhelin 020 636 0020  
[www.ely-keskus.fi/pohjois-pohjanmaa](http://www.ely-keskus.fi/pohjois-pohjanmaa)

### **Pohjois-Savon ELY**

Käsityökatu 41, PL 2000, 70101 Kuopio  
puhelin 020 636 0080  
[www.ely-keskus.fi/pohjois-savo](http://www.ely-keskus.fi/pohjois-savo)

### **Satakunnan ELY**

Yrjönkatu 20, 28101 PORI  
puhelin 020 636 0150  
[www.ely-keskus.fi/satakunta](http://www.ely-keskus.fi/satakunta)

### **Uudenmaan ELY**

Maistraatinportti 2, 00240 Helsinki  
puhelin 020 636 0070  
[www.ely-keskus.fi/uusimaa](http://www.ely-keskus.fi/uusimaa)

### **Varsinais-Suomen ELY**

Ratapihankatu 36, PL 236, 20101 Turku  
puhelin 020 636 0060  
[www.ely-keskus.fi/varsinais-suomi](http://www.ely-keskus.fi/varsinais-suomi)

### **Työ- ja elinkeinoministeriö**

Aleksanterinkatu 4, 00170 Helsinki  
PL 32, 00023 Valtioneuvosto  
puhelin 010 60 6000  
[www.tem.fi](http://www.tem.fi)



**Pääkaupunkiseudun Yrittäjät**  
Tekniikkatie 12, 02150 Espoo  
puhelin 010 422 1400  
[erkki.parssinen@yrittajat.fi](mailto:erkki.parssinen@yrittajat.fi)  
[www.yrittajat.fi/paakaupunkiseutu](http://www.yrittajat.fi/paakaupunkiseutu)



**Finnvera Oyj**  
Valtakunnallinen vaihde: 020 460 11  
[www.finnvera.fi](http://www.finnvera.fi)  
**Helsinki**  
Eteläesplanadi 8  
PL 1010, 00101 Helsinki  
faksi 020 460 7220

**Kuopio**  
Haapaniemenkatu 40  
PL 1127, 70111 Kuopio  
faksi 020 460 3240



**Työ- ja elkeinoministeriö**  
Aleksanterinkatu 4  
PL 32, 00023 Valtioneuvosto  
puhelin 010 606 000  
faksi 09 1606 2166  
[www.tem.fi](http://www.tem.fi)