

2009

TUTKIMUKSET



PK-YRITYSBAROMETRI, SYKSY 2009

Alueraportti, Pääkaupunkiseutu

ESIPUHE

Suomen Yrittäjät ja Finnvera Oyj tekevät yhteistyössä pienten ja keskisuurten yritysten toimintaa ja taloudellista toimintaympäristöä kuvaavan Pk-yritysbarometrin kaksi kertaa vuodessa. Barometri julkistetaan sekä valtakunnallisena että alueellisina raportteina. Valtakunnallisessa raportissa tuloksia käsitellään koko pk-sektorin näkökulmasta ja myös päätoimialoittain teollisuuteen, rakentamiseen, kauppaan ja palveluihin jaoteltuna. Alueraporteissa kehitystä verrataan erityisesti kyseisen alueen yritysten ja koko maan välillä.

Syksyn 2009 Pk-yritysbarometri perustuu 3850 pk-yrityksen vastauksiin. Se kuvaa siten kattavasti suomalaisten pk-yritysten käsityksiä taloudellisen toimintaympäristön muutoksista ja yritysten liiketoimintaan ja kehitysnäkymiin vaikuttavista tekijöistä. Barometrin kyky ennakoida talouden suhdannekäänteitä on ollut varsin hyvä.

Tässä raportissa tarkastellaan pk-yritysten suhdanneodotuksia lähimmän 12 kuukauden aikana sekä yleistä elinkeinoilmastoa. Lisäksi tarkastellaan yritysten rahoitustilannetta, kasvuhakuisuutta sekä yritysten kehittämistarpeita ja -esteitä.

Yritysten maksuvalmius ja luottomarkkinoiden toimivuus ovat ajankohtaisia, kriittisiä kysymyksiä. Samaan aikaan haetaan merkkejä talouden tilan kohenemisesta. Entä kuinka pk-yritykset pystyvät sopeuttamaan toimintaansa nykyisissä talouskriisin oloissa? Näihin kysymyksiin haetaan vastausta tässä barometrissa.

Helsingissä 2.9.2009

Jussi Järventaus
toimitusjohtaja
Suomen Yrittäjät

Pauli Heikkilä
toimitusjohtaja
Finnvera Oyj



SISÄLTÖ

TIIVISTELMÄ	3
JOHDANTO.....	4
AINEISTO.....	5
1 Pääkaupunkiseudun ja koko maan yritykset.....	7
2 Yritykset ja työllisyys	8
3 Pk-yritysten suhdannenäkymät.....	9
3.1 Yleiset suhdannenäkymät.....	9
3.2 Suhdannenäkymät osatekijöittäin	10
4 Pk-yritysten kehittämistarpeet.....	11
5 Pk-yritysten kehittämisen pahimmat esteet	12
6 Pk-yritysten työllistämisen esteet.....	15
7 Sopeuttamistoimet suhdannetilanteen vuoksi	16
8 Elinkeinoilmasto	17
9 Pk-yritysten kasvuhakuisuus.....	19
10 Sukupolven- tai omistajanvaihdokset	20
11 Yrittäjyysilmapiiri	21
12 Pk-yritysten rahoitus.....	22
13 Maksuvaikeudet ja -järjestelyt.....	26

Finnveran yhteystiedot

Suomen Yrittäjien yhteystiedot

TIIVISTELMÄ

Suhdannenäkymät. Pk-yritykset odottavat edelleen suhdanteiden heikkenevän lähimmän vuoden aikana Pääkaupunkiseudulla ja koko maassa. Alueen yleiset suhdannenäkymät ovat nyt hieman paremmalla tasolla kuin koko maan pk-yrityksillä keskimäärin. Kevään tilanteeseen verrattuna ovat Helsingissä ja koko maassa toimivien pk-yritysten suhdannenäkymät lähimmän vuoden aikana nousseet.

Koko maan ja pääkaupunkiseudun pk-yritysten suhdannenäkymät ovat seuraavan vuoden kuluttua lähes kaikkien osatekijöiden suhteen positiivisemmat kevääseen 2009 verrattuna. Pääkaupunkiseudulla toimivien pk-yritysten suhdannenäkymät ovat nyt keskimääräistä paremmat kaikkien osatekijöiden osalta koko maahan verrattuna.

Pääkaupunkiseudulla toimivat pk-yritykset odottavat myös työllisyyden hieman paranevan seuraavan vuoden aikana. Henkilökunnan määrän suhdannenäkymät ovat Pääkaupunkiseudulla ja koko maassa hieman korkeammalla tasolla kuin keväällä 2009.

Koko maan ja alueen pk-yrityksistä noin kolmasosa on jo sopeuttanut toimintaansa suhdannetilanteen vuoksi. Lisäksi koko maassa ja alueella noin kymmenesosa suunnittelee toimintansa sopeuttamista.

Kehittämisen esteet. Pääkaupunkiseudulla pk-yritysten kehittämisen pahimpia esteitä ovat edelleen yleiseen suhdanne- / maailmantilanteeseen liittyvät tekijät sekä resurssitekijät. Resurssitekijät sekä yleinen suhdanne- / maailmantilanne koetaan hieman suuremmiksi kehittämisen esteiksi Pääkaupunkiseudulla kuin koko maassa keskimäärin. Rahoitukseen liittyvät tekijät ovat kehittämisen pahimpana esteenä 7 prosentilla Pääkaupunkiseudun ja koko maan pk-yrityksistä.

Työllistämisen esteet. Pääkaupunkiseudun pk-yrityksillä työllistämisen suurin este on kysynnän riittämättömyys tai epävakaas. Tämä tekijä koettiin suurimmaksi esteeksi myös koko maan tasolla. 38 prosentilla Pääkaupunkiseudun ja 37 prosentilla koko maan pk-yrityksistä ja ei ole tarvetta työllistää.

Rahoitus. Pääkaupunkiseudun alueen yrityksistä 22 prosenttia oli ottanut ulkopuolista rahoitusta viimeisten 12 kuukauden aikana, kun taas koko maassa näin oli tehnyt 30 prosenttia. 17 prosenttia alueella ja noin joka neljäs koko maassa (23%) toimivista pk-yrityksistä aikoo ottaa ulkopuolista rahoitusta seuraavan vuoden aikana. Finnveran suhdannelainaa / -takausta aikoo näistä yrityksistä hakea koko maan osalta 37 ja alueella 19 prosenttia.

Tärkeimpänä käyttötarkoituksena rahoitukselle pidetään alueella edelleen rahoituksen ottamista käyttöpääomaksi.

Noin neljä kymmenestä rahoitusta ottaneista koko maan pk-yrityksistä kokee, että rahoitusmarkkinat ovat heijastuneet rahoitusehtoihin melko tai erittäin paljon. Alueella puolestaan vajaa kolmasosa kokee rahoitusmarkkinoiden vaikuttaneen ehtoihin melko tai erittäin paljon. Toisaalta noin viidesosa koko maan ja noin seitsemäsosa alueen rahoitusta ottaneista pk-yrityksistä ilmoittaa, että rahoitusmarkkinoiden muutokset / ongelmat eivät ole heijastuneet lainkaan rahoitusehtoihin.

Suurin osa vastaajista sekä alueella (91%) että koko maassa (82%) ilmoittaa, että yrityksessä ei ole ollut tarvetta rahoituksen vakauttamiselle.

Maksuvaikeudet ja -järjestelyt. Hieman vajaa viidesosa koko maan ja 14 prosenttia alueen pk-yrityksistä ilmoittaa yrityksellä olleen maksuvaikeuksia viimeisen kolmen kuukauden aikana. Noin puolet sekä maan että alueen osalta lisäksi ilmoittaa, että asiakkailta / kumppaneilla on ollut maksuvaikeuksia viimeisen kolmen kuukauden aikana.

Kymmenesosa sekä alueen että koko maan pk-yrityksistä ilmoittaa, että yrityksellä on ollut tarvetta maksujärjestelyihin verottajan kanssa viimeisen kuuden kuukauden aikana.

JOHDANTO

Tässä pk-yritysten näkymiä käsittelevässä tutkimuksessa on selvitetty suomalaisten pk-yritysten (alle 250 henkeä työllistävien yritysten) mielikuvia yleisestä suhdannekehityksestä ja oman yrityksen taloudellisesta kehityksestä. Lisäksi on tiedusteltu mm. yrityksen kehittämiseen, kasvuun, työllistämiseen ja rahoittamiseen liittyvistä rakenteellisista tekijöistä.

Tutkimuksen kohderyhmänä ovat suomalaiset pk-yritykset. Otantalähteenä on käytetty Tilastokeskuksen toimialaluokitusta TOL 2002 sekä Fonecta ProFinder -yritysrekisteriä, josta otanta on tehty kiintiöidyllä satunnaisotannalla. Otoksessa on kiintiöity yritysten toimiala, kokoluokka ja sijainti. Vastaaajajoukko on 3850 kohderyhmän vaatimukset täyttävää yritystä.

Tutkimusaineisto on kerätty internet- ja puhelinkyselyinä kesä-heinäkuussa 2009. Raportin luvussa "Aineisto" on esitetty taustatietojakaumat alueen haastatelluista yrityksistä. Tutkimuksen on tehnyt Innolink Research Oy Suomen Yrittäjien ja Finnvera Oyj:n toimeksiannosta.

Tutkimusprojektista ovat vastanneet Innolink Research Oy:ssä tutkimusjohtaja Mikko Kesä, viestintäpäällikkö Etta Partanen ja tutkimuspäällikkö Katri Ahtiainen sekä Suomen Yrittäjissä ekonomisti Harri Hietala ja Finnvera Oyj:ssä apulaisjohtaja Tuomo Holopainen.

1) Raportin alueelliset viittaukset tarkoittavat pääsääntöisesti sivulla 6 olevan kartan mukaista aluejakoa. Uudellamaalla ja Itä-Uudellamaalla maakuntajaosta on poikettu (Helsinki, muu Pääkaupunkiseutu ja muu Uusimaa).

2) Helsingin, Pääkaupunkiseudun ja Uudenmaan aikasarjoissa ja kuvioissa olevat luvut ovat vuoden 1999 syksyyn asti koko Uudenmaan alueen lukuja. Pohjanmaan raportissa luvut ovat vuoden 2006 syksyyn asti Etelä-Pohjanmaan ja Pohjanmaan rannikon yhteisiä lukuja.

3) Tutkimustuloksissa esiintyy muutamissa kohdissa käsite 'saldoluku'. Se kuvaa kyseisten kysymysten kohdalla positiivisista ja negatiivisista vastauksista laskettua prosenttilukujen erotusta.

Esimerkiksi: Pk-yritysten yleiset suhdannenäkymät seuraavan vuoden aikana

paranee 39 %, huononee 9 % ⇒ saldoluku = + 30 %

AINEISTO

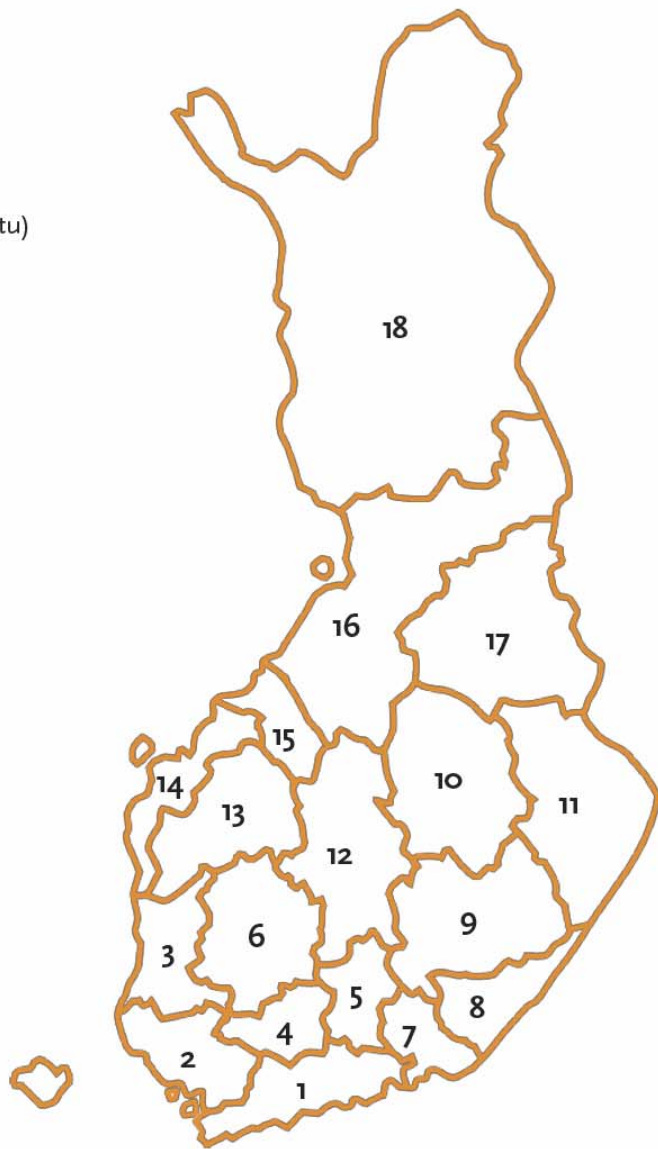
Seuraavassa taulukossa on esitetty painottamattomat taustatietojakaumat haastatelluista yrityksistä. Tutkimustuloksissa aineisto on painotettu vastaamaan yritysten todellista toimiala- ja aluejakaumaa. Painotettua otoskokoa käytetään laskentaperusteena, koska tällöin otoksen perusteella lasketut tulokset voidaan yleistää koskemaan koko tutkimuskohteena olevaa pk-sektoria.

TAUSTATIETOJA ALUEELTA HAASTATELLUISTA YRITYKSISTÄ:**PK-YRITYSBAROMETRI 2/2009**
- Aineiston rakenne -

		n=	%
ALUE	PÄÄKAUPUNKISEUTU	316	7
PÄÄTOIMIALA	Teollisuus (TOL: D)	28	9
	Rakentaminen (TOL: F)	32	10
	Kauppa (TOL: G)	99	31
	Palvelut (TOL:H, I, K, O)	157	50
HENKILÖKUNNAN MÄÄRÄ	Alle 5 henkilöä	138	44
	5 - 9 henkilöä	58	18
	10 - 19 henkilöä	42	13
	20 - 49 henkilöä	40	13
	50+ henkilöä	37	12
LIIKEVAIHTO VUONNA 2008	Alle 0,20 milj. euroa	60	19
	0,20 - 0,49 milj. euroa	49	16
	0,50 - 1,49 milj. euroa	44	14
	1,50+ milj. euroa	87	28
	Ei vastausta	76	24
YRITYKSEN KASVUHAKUISUUS	Voimakkaasti kasvuhakuinen	46	15
	Kasvaa mahdollisuuksien mukaan	108	35
	Pyrkii säilyttämään asemansa	103	33
	Ei kasvutavoitetta	48	16
	Toiminta loppuu seuraavan vuoden aikana	3	1
YRITYKSELLÄ VIENTITOIMINTAA	Ei	195	65
	Kyllä, vie itse suoraan	76	25
	Kyllä, tuotteita viedä osana toisen yrityksen tuotekokonaisuutta	45	15
YRITYKSEN PERUSTAMISVUOSI	- 1997	235	75
	1998 - 2002	42	13
	2003 -	38	12
VASTAAJAN ASEMA	Yrittäjä	207	66
	Palkattu toimitusjohtaja	78	25
	Muut	28	9

Pk-yritysbarometrin aluejako

1. Uusimaa, erilliset raportit:
 - Helsinki
 - Pääkaupunkiseutu (pl. Helsinki)
 - Uusimaa (pl. Helsinki ja Pääkaupunkiseutu)
2. Varsinais-Suomi
3. Satakunta
4. Kanta-Häme
5. Päijät-Häme
6. Pirkanmaa
7. Kymenlaakso
8. Etelä-Karjala
9. Etelä-Savo
10. Pohjois-Savo
11. Pohjois-Karjala
12. Keski-Suomi
13. Etelä-Pohjanmaa
14. Pohjanmaa
15. Keski-Pohjanmaa
16. Pohjois-Pohjanmaa
17. Kainuu
18. Lappi

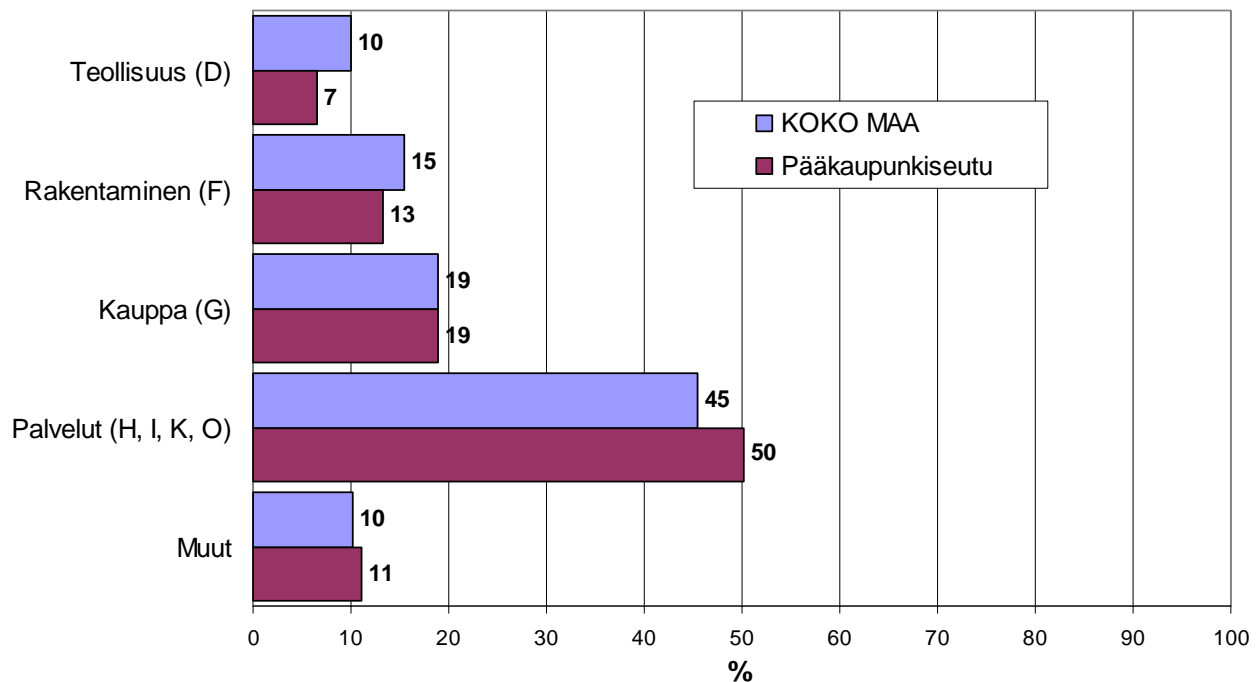


Tutkimustulokset

1 Pääkaupunkiseudun ja koko maan yritykset

Suomessa oli 252 658 yritystä vuonna 2007.¹ Näistä yrityksistä noin 18 296 toimi Pääkaupunkiseudulla. Pääkaupunkiseudulla on palvelualojen yrityksiä suhteellisesti selvästi enemmän ja teollisuuden sekä rakentamisen yrityksiä suhteellisesti jonkin verran vähemmän kuin koko maassa keskimäärin (yritysten osuudet eri toimialoilla ovat Uudenmaan lukuja).

1. YRITYSTEN OSUUDET ERI TOIMIALOILLA



Toimialan nimen jäljessä on sulussa Tilastokeskuksen toimialaluokituksen (TOL 2002) mukainen toimialanumero.

¹ Lähde: Tilastokeskus: Yritys- ja toimipaikkarekisteri

2 Yritykset ja työllisyys

Uudenmaan maakunnassa työskenteli vuonna 2008 yhteensä noin 752 000 työntekijää². Työttömyysaste oli vuonna 2008 Tilastokeskuksen työvoimatiedustelun mukaan koko maassa 6,4 % ja koko Uudellamaalla 4,9 % (Pääkaupunkiseudun luku ei käytettävissä).

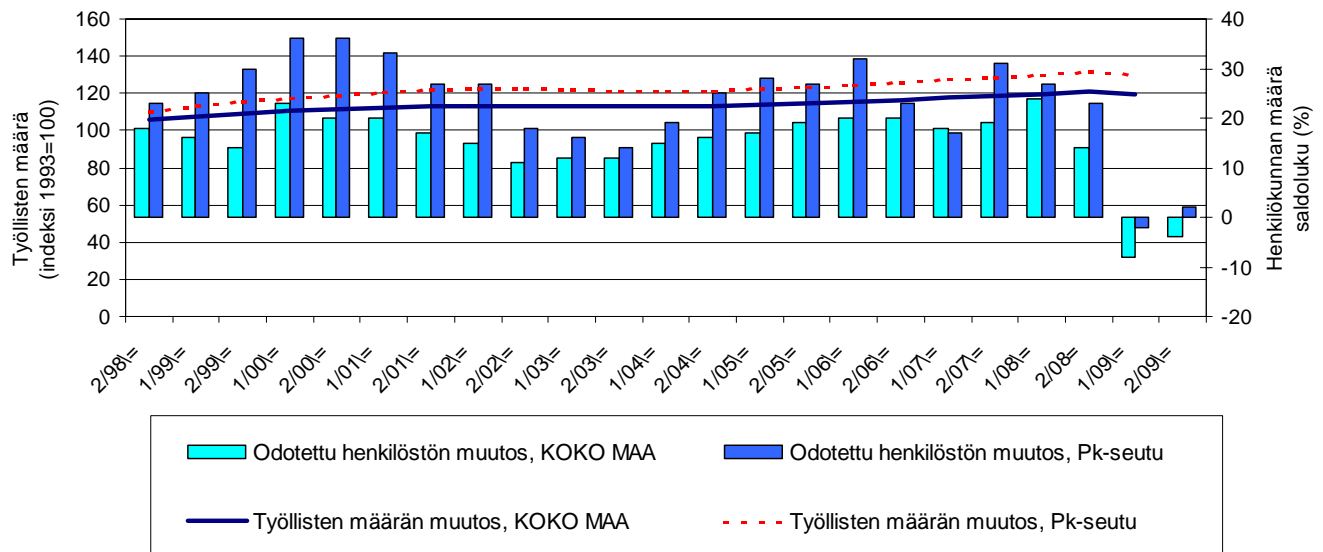
Taulukko 2: Pk-yritysten suhdannenäkymät henkilökunnan määrän osalta seuraavan vuoden kuluttua.

	Suurempi %	Yhtä suuri %	Pienempi %	Saldoluku %
KOKO MAA	13	71	17	-4
Pääkaupunkiseutu	14	73	13	2

Pääkaupunkiseudulla toimivat pk-yritykset odottavat nyt työllisyyden hieman paranevan seuraavan vuoden aikana. Henkilökunnan määrän suhdannenäkymiä kuvaava saldoluku on alueella kuitenkin edelleen suurempi kuin koko maassa keskimäärin. Henkilökunnan määrän suhdannenäkymät ovat Pääkaupunkiseudulla hieman korkeammalla tasolla kuin keväällä 2009 (saldoluku tuolloin -2 %). Myös koko maassa ovat henkilökunnan määrän suhdannenäkymät paremmat kuin edellisessä kyselyssä, sillä keväällä 2009 henkilökunnan määrän saldoluku oli -8 %.

Seuraavassa kuviossa on verrattu Pääkaupunkiseudun työllisten määrää (indeksi 1995=100) ja pk-yritysten henkilökunnan määrän suhdannenäkymiä seuraavan vuoden aikana³.

2. HENKILÖKUNNAN MÄÄRÄN MUUTOSODOTUKSET SEURAAVAN VUODEN AIKANA SEKÄ TYÖLLISTEN MÄÄRÄN TILASTOITU MUUTOS



² Lähde: Tilastokeskus, Työvoimatutkimus.

³ Kysymysmuoto muuttui 1/2000. Tätä aiemmin kysyttiin suhdannenäkymät seuraavan puolen vuoden aikana.

3 Pk-yritysten suhdannenäkymät

3.1 Yleiset suhdannenäkymät

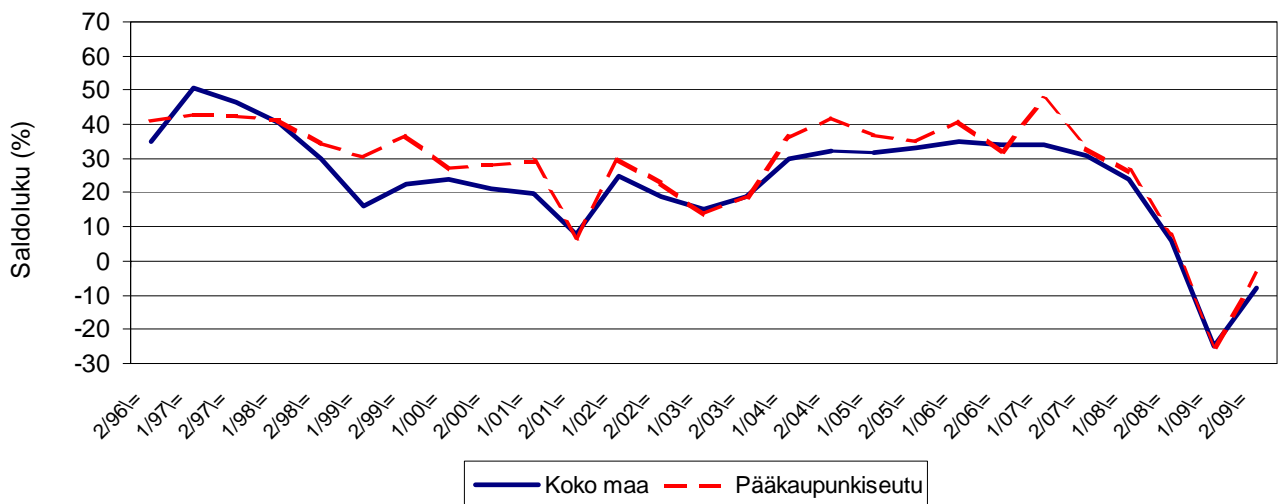
Taulukko 3.1: Pk-yritysten suhdannenäkymät oman yrityksen kannalta lähimmän vuoden aikana.

	Paranee %	Pysyy ennallaan %	Huononee %	Saldoluku %
KOKO MAA	19	55	26	-8
Pääkaupunkiseutu	19	58	23	-4

Pk-yritykset odottavat edelleen suhdanteiden heikkenevän lähimmän vuoden aikana Pääkaupunkiseudulla ja koko maassa oman yrityksen kannalta. Pääkaupunkiseudulla toimivista pk-yrityksistä nyt 19 prosenttia ennakoii suhdannenäkymien lähimmän vuoden aikana paranevan ja 23 prosenttia yrityksistä ennakoii suhdanteiden heikkenevän. Alueen pk-yritysten yleiset suhdannenäkymät ovat nyt hieman paremmalla tasolla kuin koko maan pk-yrityksillä keskimäärin.

Seuraavasta kuviosta nähdään pk-yritysten yleisten suhdannenäkymien kehitys tutkimusjaksosta 2/96 lähtien. Kevään 2009 tilanteeseen verrattuna ovat Helsingissä ja koko maassa toimivien pk-yritysten suhdannenäkymät lähimmän vuoden aikana nousseet. Alueella nousu on ollut hieman koko maata selkeämpää.

3.1 YLEISET SUHDANNENÄKYMÄT LÄHIMMÄN VUODEN AIKANA



3.2 Suhdannenäkymät osatekijöittäin

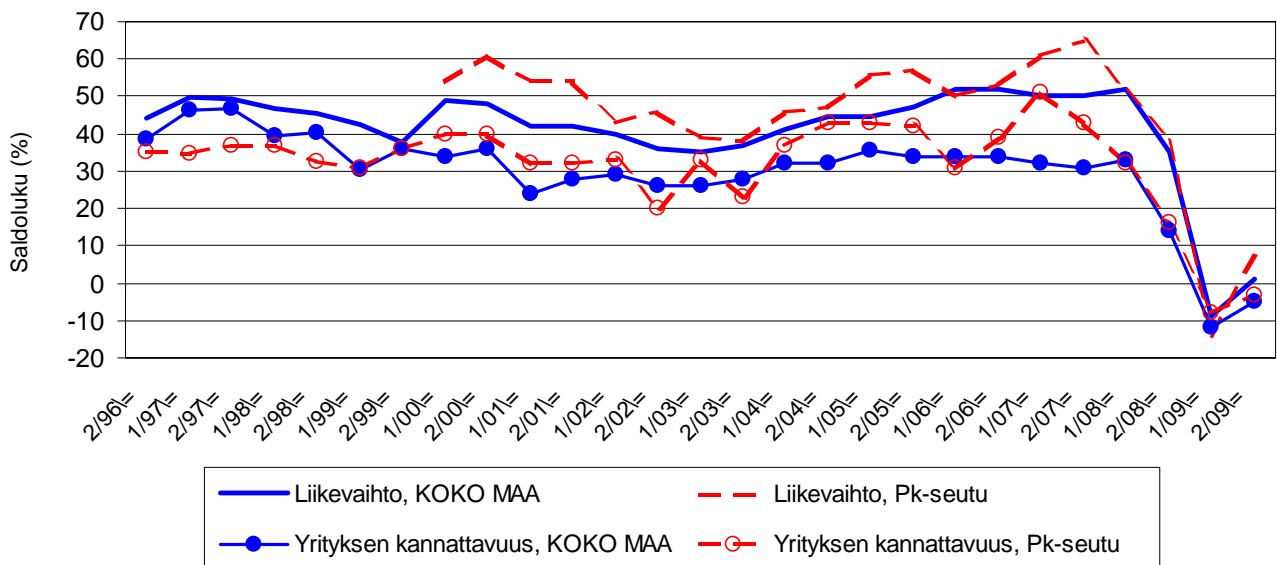
Taulukko 3.2: Pk-yritysten suhdannenäkymät osatekijöittäin seuraavan vuoden kuluttua.

	Liikevaihto	Investointien arvo	Viennin arvo	Tuonnin arvo	Tuotanto-kustannukset	Yrityksen kannattavuus	Vaka-varaisuus	Tuotekehitys-panostukset
KOKO MAA								
Suurempi	29	13	11	10	26	23	21	17
Yhtä suuri	44	59	74	74	59	48	62	66
Pienempi	28	28	15	16	15	29	17	17
Saldoluku (%)	1	-15	-5	-6	12	-5	4	0
Pääkaupunkiseutu								
Suurempi	30	11	8	12	20	25	23	16
Yhtä suuri	47	64	80	72	65	46	59	69
Pienempi	23	25	12	15	15	29	18	15
Saldoluku (%)	7	-13	-4	-3	5	-3	5	1

Koko maan ja pääkaupunkiseudun pk-yritysten suhdannenäkymät ovat seuraavan vuoden kuluttua lähes kaikkien osatekijöiden suhteen positiivisemmat kevääseen 2009 verrattuna. Pääkaupunkiseudulla toimivien pk-yritysten suhdannenäkymät ovat nyt keskimääräistä paremmat kaikkien osatekijöiden osalta.

Seuraavasta kuviosta nähdään pk-yritysten liikevaihdon ja yrityksen kannattavuuden suhdannenäkymien⁴ kehitys jaksosta 2/96 lähtien. Sekä liikevaihdon että kannattavuuden suhdannenäkymät ovat sekä Pääkaupunkiseudulla että koko maassa nousseet kevään 2009 kyselyyn verrattuna.

3.2 SUHDANNENÄKYMÄT SEURAAVAN VUODEN KULUTTUA



⁴ Kysymysmuoto muuttui 1/2000. Tätä aiemmin kysyttiin suhdannenäkymät seuraavan puolen vuoden aikana.

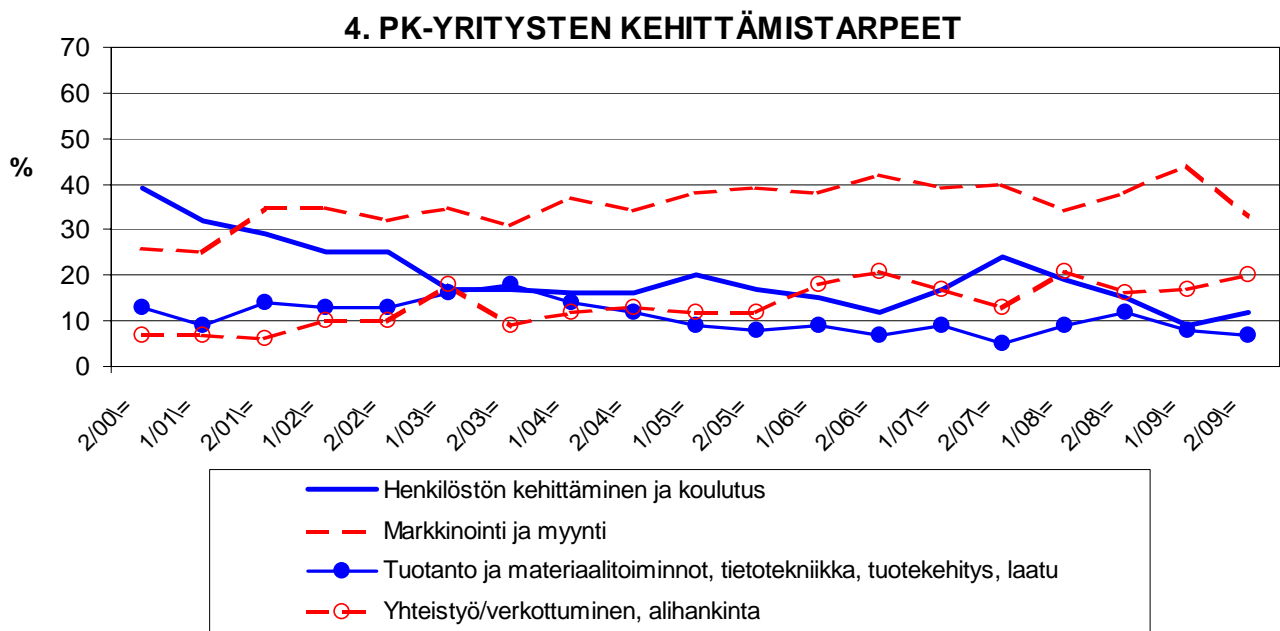
4 Pk-yritysten kehittämistarpeet

Taulukko 4: Pk-yrityksillä eniten kehittämistarvetta tällä hetkellä.

	KOKO MAA	Pääkaupunkiseutu
	%	%
Johtaminen	4	4
Henkilöstön kehittäminen ja koulutus	15	12
Markkinointi ja myynti	32	33
Vienti ja kansainvälistyminen	3	2
Rahoitus, talous ja laskentatoimi	7	4
Tuotanto ja materiaalityönnöt, tietotekniikka, tuotekehitys, laatu	10	7
Yhteistyö/verkottuminen, alihankinta	12	20
Ympäristö- ja muiden säädosvaatimusten ottaminen huomioon toiminnassa	2	0
Ei kehittämistarvetta	16	19

Koko maan ja Pääkaupunkiseudun alueen pk-yritysten kehittämistarpeet ovat jokseenkin samankaltaisia. Pääkaupunkiseudun pk-yrityksissä koetaan olevan koko maan keskiarvon tavoin eniten kehittämistarvetta markkinoinnissa ja myynnissä. Seuraavaksi eniten kehittämistarvetta koko maassa on henkilöstön kehittämisessä ja koulutuksessa ja alueella yhteistyössä, verkottumisessa ja alihankinnassa.

Tuotantoon ja materiaalityönnöihin sekä markkinointiin ja myyntiin liittyvät kehittämistarpeet ovat vähentyneet Pääkaupunkiseudulla toimivien pk-yritysten keskuudessa kevään 2009 tilanteeseen verrattuna. Henkilöstön kehittämiseen ja koulutukseen sekä yhteistyöhön / verkottumiseen ja alihankintaan liittyvät tarpeet ovat sen sijaan hieman lisääntyneet.



5 Pk-yritysten kehittämisen pahimmat esteet

Taulukko 5: Pk-yritysten kehittämisen pahimmat esteet.

	KOKO MAA	Pääkaupunkiseutu
	%	%
YRITYSTOIMINNAN SÄÄTELY	3	4
byrokratia	1,0	1,4
työlainsäädäntö	0,6	2,4
työehtosopimukset	0,4	0,0
muu sääntely	0,7	0,0
KUSTANNUSTASO	7	7
verotus	1,0	2,4
palkkataso	2,0	1,9
työn sivukulut	2,8	1,0
muut tuotantokustannukset	1,4	1,4
KILPAILUTILANNE	12	11
kireä kilpailutilanne	8,1	7,7
markkinoiden liiallinen keskittyminen	0,8	0,5
julkisen sektorin elinkeinotoiminta	0,5	0,5
markkinoita vääristävät tuet	0,2	0,5
harmaa talous, konkurssit jne.	0,6	1,0
kysynnän riittämättömyys	1,7	0,5
RAHOITUS	7	7
rahoituksen saatavuus	2,7	2,9
rahoituksen hinta	1,0	0,5
vakuuksien puute	3,2	3,4
RESURSSITEKIJÄT	16	18
ammattitaitoisen työvoiman saatavuus	8,7	9,1
alihankkijoiden/osatoimittajien saatavuus	0,6	2,4
toimitilat	1,4	0,0
koneet ja laitteet	0,6	
muut resurssitekijät, esim. raaka- aineet	3,6	4,8
YLEINEN SUHDANNE- /MAAILMANTILANNE	37	38
MUUT TEKIJÄT	6	5
EI OSAA SANOA	12	11

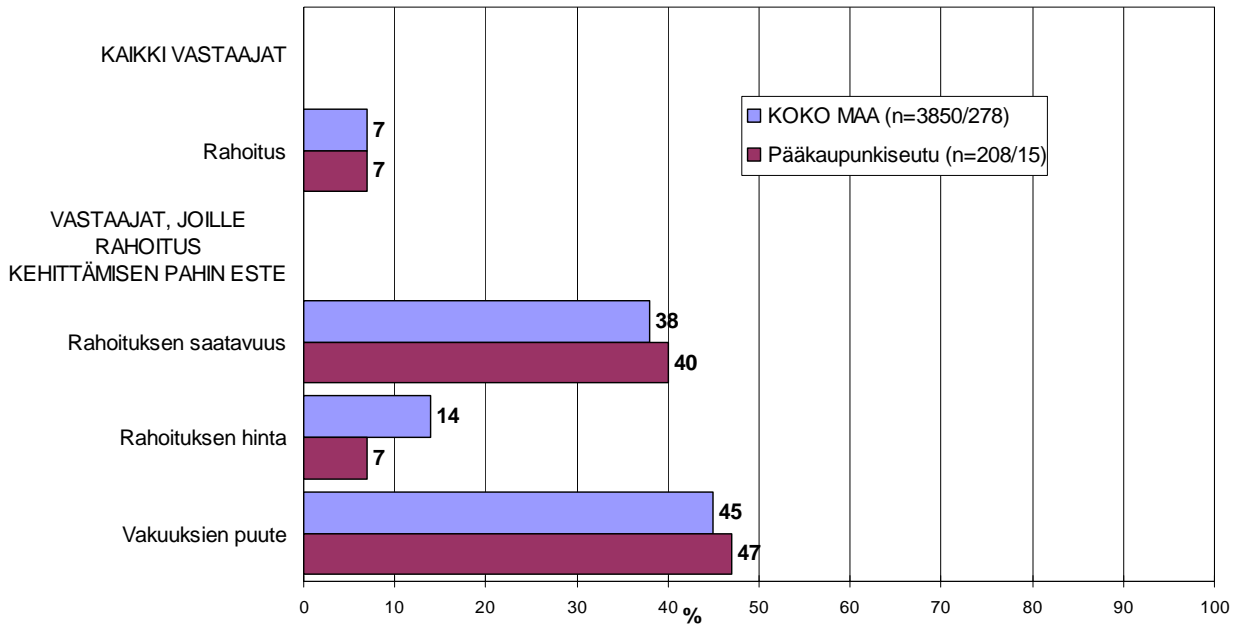
Pääkaupunkiseudulla pk-yritysten kehittämisen pahimpia esteitä ovat edelleen yleiseen suhdanne- / maailmantilanteeseen liittyvät tekijät sekä resurssitekijät. Resurssitekijöistä erityisesti ammattitaitoisen työvoiman saatavuus koetaan alueen pk-yritysten keskuudessa yrityksen kehittämisen esteeksi. Resurssitekijät sekä yleinen suhdanne- / maailmantilanne koetaan hieman suuremmiksi kehittämisen esteiksi Pääkaupunkiseudulla kuin koko maassa keskimäärin.

Rahoitukseen liittyvät tekijät ovat kehittämisen pahimpana esteenä 7 prosentilla Pääkaupunkiseudun pk-yrityksistä. Näistä yrityksistä vakuuksien puute on esteenä 47 prosentilla ja rahoituksen saatavuus 40 prosentilla. Rahoituksen hinta on esteenä 7 prosentille näistä pk-yrityksistä. Pääkaupunkiseudulla toimivat pk-yritykset kokevat rahoituksen olevan nyt samansuuruinen kehittämisen este kuin koko maan pk-yritykset keskimäärin. Alueella sekä kaikki että kasvuhakuiset pk-yritykset pitävät rahoitusta kokonaisuudessaan suurempana kehittämisen esteenä verrattuna kevään 2009 tilanteeseen.

Koko maassa kaikki pk-yritykset pitävät rahoitusta hieman pienempänä esteenä verrattuna kevään 2009 tilanteeseen. Koko maan osalta kasvuhakuiset⁵ pk-yritykset sen sijaan kokevat rahoituksen samansuuruiseksi esteeksi kuin keväällä 2009.

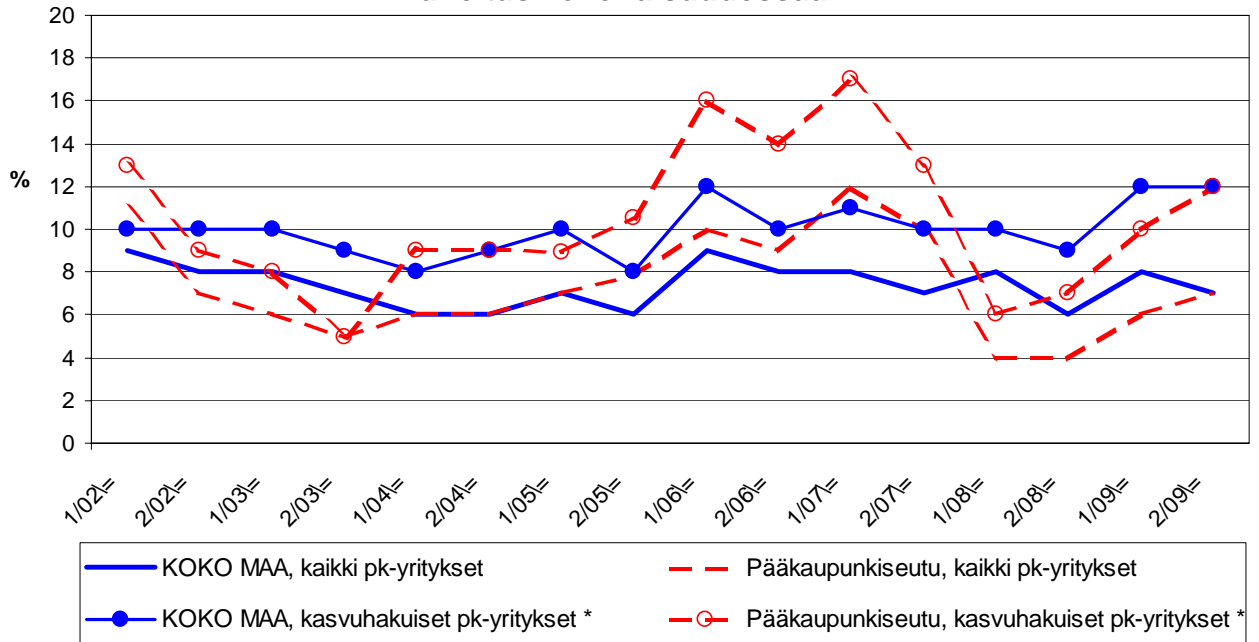
5.1 PK-YRITYSTEN KEHITTÄMISEN ESTEET -Rahoitus-

n=kaikki vastaajat/rahoitus suurin kehittämisen este



⁵ Voimakkaasti kasvuhakuiset ja mahdollisuuksien mukaan kasvamaan pyrkivät pk-yritykset yhteensä.

5.2 PK-YRITYSTEN KEHITTÄMISEN ESTEET - Rahoitus kokonaisuudessaan-



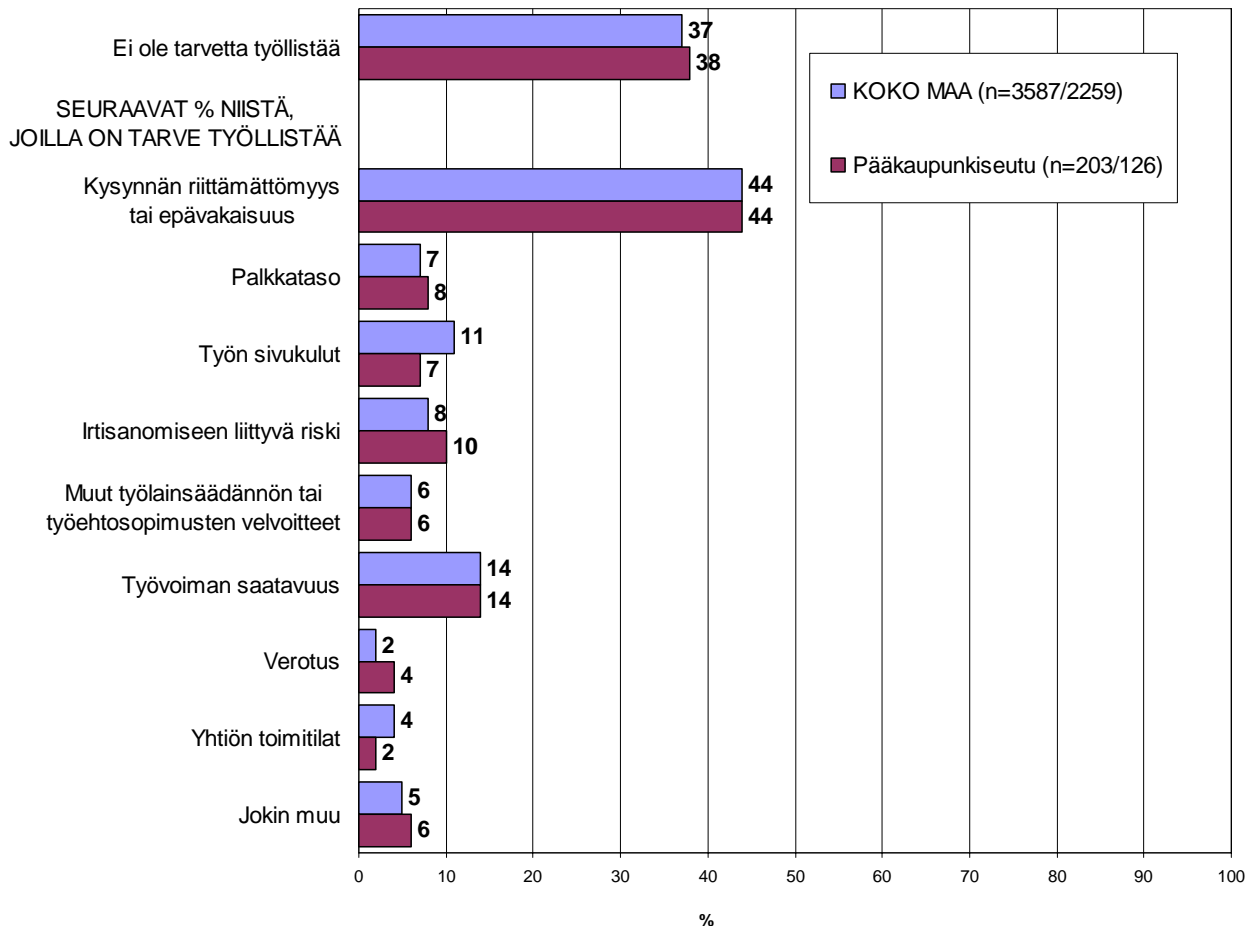
*) Yritys on voimakkaasti kasvuhakuinen tai pyrkii kasvamaan mahdollisuuksien mukaan

6 Pk-yritysten työllistämisen esteet

Pääkaupunkiseudun pk-yrityksillä työllistämisen suurin este on kysynnän riittämättömyys tai epävakaus, jota noin neljä kymmenestä niistä alueen pk-yrityksistä, joilla on tarve työllistää, pitää työllistämisen suurimpana esteenä. 14 prosenttia näistä yrityksistä piti työvoiman saatavuutta suurimpana esteenä. Nämä kaksi tekijää koettiin suurimmiksi esteiksi myös koko maan tasolla. 38 prosentilla Pääkaupunkiseudun ja 37 prosentilla koko maan pk-yrityksistä ja ei ole tarvetta työllistää.

6. PK-YRITYSTEN TYÖLLISTÄMISEN SUURIN ESTE

n=kaikki vastaajat/yrityksellä tarve työllistää



7 Sopeuttamistoimet suhdannetilanteen vuoksi

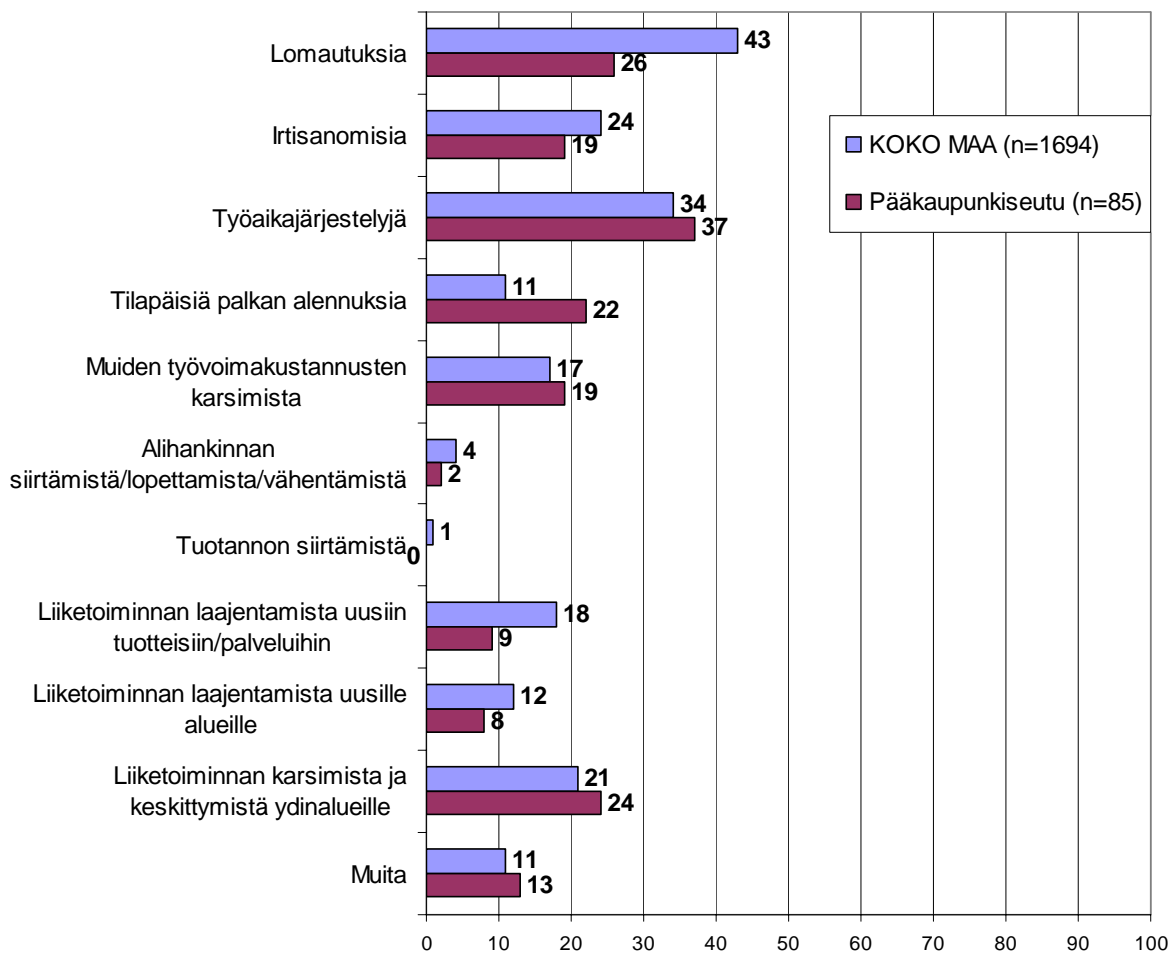
Koko maan ja alueen pk-yrityksistä noin kolmasosa on jo sopeuttanut toimintaansa suhdannetilanteen vuoksi. Lisäksi koko maassa ja alueella noin kymmenesosa suunnittelee toimintansa sopeuttamista.

34 prosenttia koko maan ja 37 prosenttia alueen toimintaa sopeuttaneista / sopeuttamista suunnittelevista pk-yrityksistä on tehnyt / aikoo tehdä työaikajärjestelyjä. Toiseksi eniten alueella on tehty / suunnitellaan tehtäväksi lomautuksia.

Irtisanomisia on tehnyt / suunnittelee tekevänsä 24 prosenttia koko maan ja 19 prosenttia alueen vastanneista pk-yrityksistä.

7. MITÄ SOPEUTTAMISTOIMIA ON TEHTY/SUUNNITTEILLA

n=on jo sopeuttanut, suunnittelee sopeuttamista



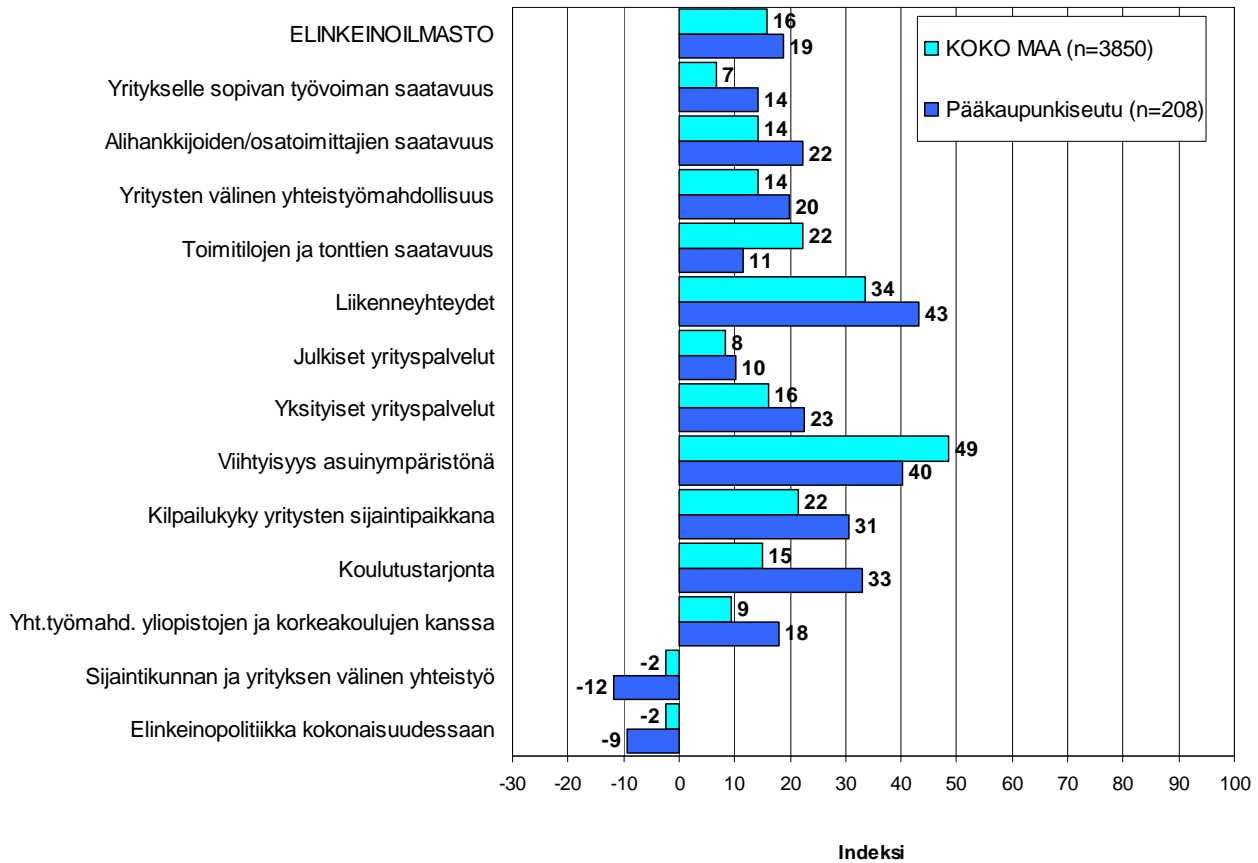
8 Elinkeinoilmasto

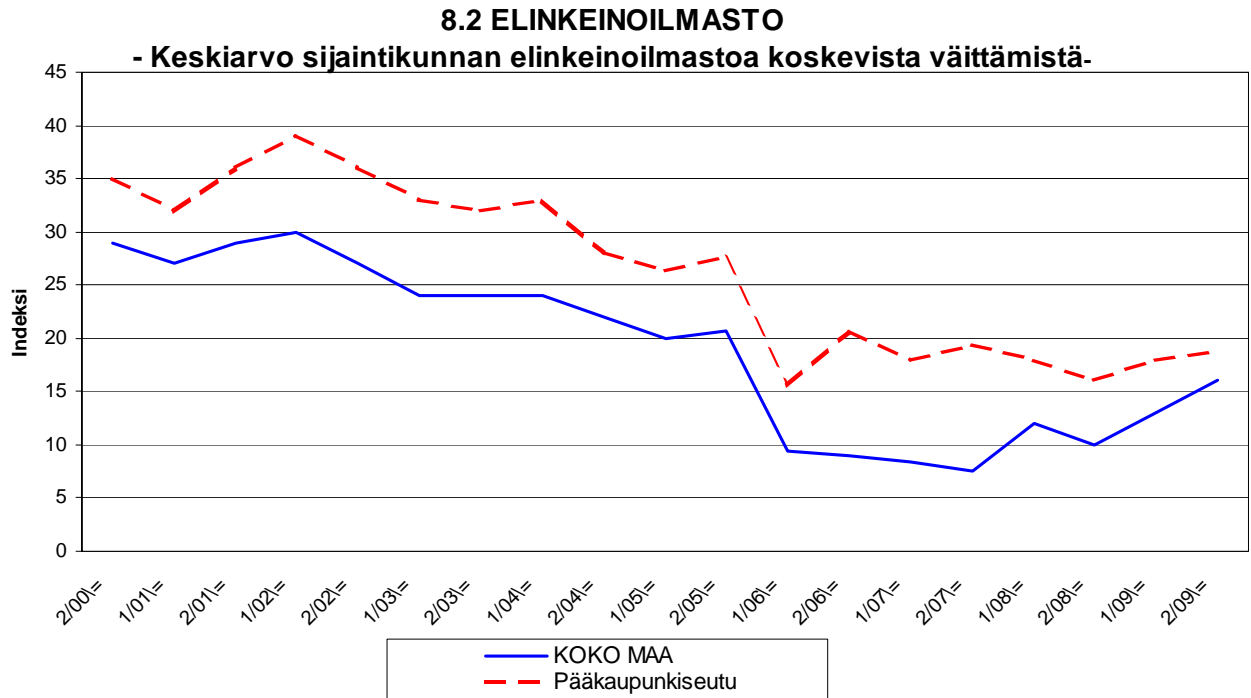
Yrityksen sijaintikuntaan elinkeinon harjoittamisen näkökulmasta ollaan Pääkaupunkiseudulla edelleen tyytyväisempiä kuin koko maassa keskimäärin. Tyytyväisimpiä Pääkaupunkiseudulla sijaitsevat pk-yritykset ovat edelleen alueen liikenneyhteyksiin, viihtyisyyteen asuin ympäristönä sekä koulutustarjontaan. Tyytymättömmimpiä alueella ollaan sijaintikunnan ja yrityksen väliseen yhteistyöhön sekä elinkeinopolitiikkaan kokonaisuudessaan.

Kokonaisuutena tyytyväisyys elinkeinoilmastoon on koko maassa ja alueella hieman noususuunnassa. Aiemmin kysytyt tekijä 'yhteiskunnalliset turvallisuuspalvelut' ei ole ollut mukana kyselyssä vuodesta 2006 lähtien.

8.1 ELINKEINOILMASTO

n=kaikki vastaajat





9 Pk-yritysten kasvuhakuisuus

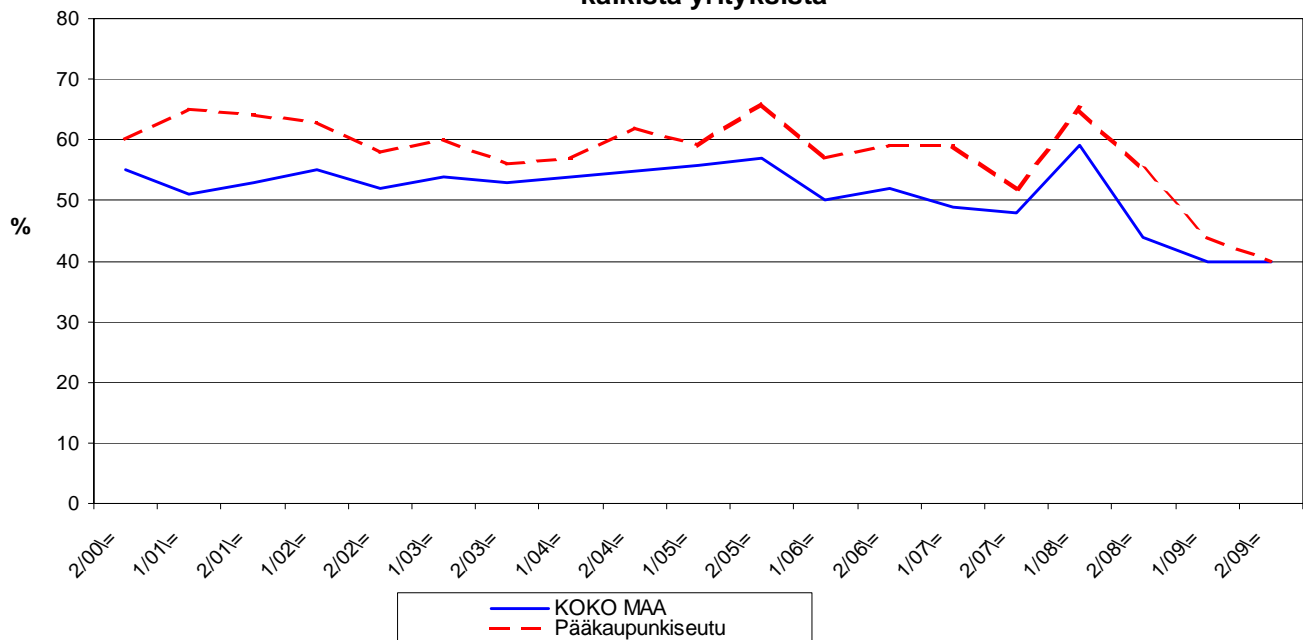
Taulukko 6: Pk-yritysten kasvuhakuisuus.

	KOKO MAA %	Pääkaupunkiseutu %
Olemme voimakkaasti kasvuhakuinen	7	7
Pyrimme kasvamaan mahdollisuuksien mukaan	32	33
Pyrimme säilyttämään asemamme	40	37
Yrityksellämme ei ole kasvutavoitteita	18	21
Toiminta loppuu seuraavan vuoden aikana	3	2

Pääkaupunkiseudulla on nyt suhteellisesti saman verran voimakkaasti kasvuhakuisia pk-yrityksiä kuin koko maassa keskimäärin. Yrityksen toiminnan loppumista seuraavan vuoden aikana puolestaan ennakoiti kolme prosenttia koko maan ja kaksi prosenttia alueen pk-yrityksistä. Tärkeimpänä kasvukeinonaan alueen pk-yritykset pitävät myynnin ja markkinoinnin lisäämistä kotimaassa sekä uusien tuotteiden ja palveluiden kehittämistä.

Voimakkaasti tai mahdollisuuksien mukaan kasvavia pk-yrityksiä on Pääkaupunkiseudulla ja koko maassa yhteensä 40 prosenttia. Voimakkaasti kasvuhakuisten yritysten osuus on pysynyt koko maassa samalla tasolla ja alueella hieman laskenut kevästä 2009. Myös kokonaisuutena kasvuhakuisten pk-yritysten osuus alueella on laskenut kevään 2009 tilanteeseen verrattuna. Koko maassa kasvuhakuisten yritysten määrä on pysynyt ennallaan.

9. PK-YRITYSTEN KASVUHAKUISUUS -Voimakkaasti ja mahdollisuuksien mukaan kasvavien yritysten osuus kaikista yrityksistä-



10 Sukupolven- tai omistajanvaihdokset

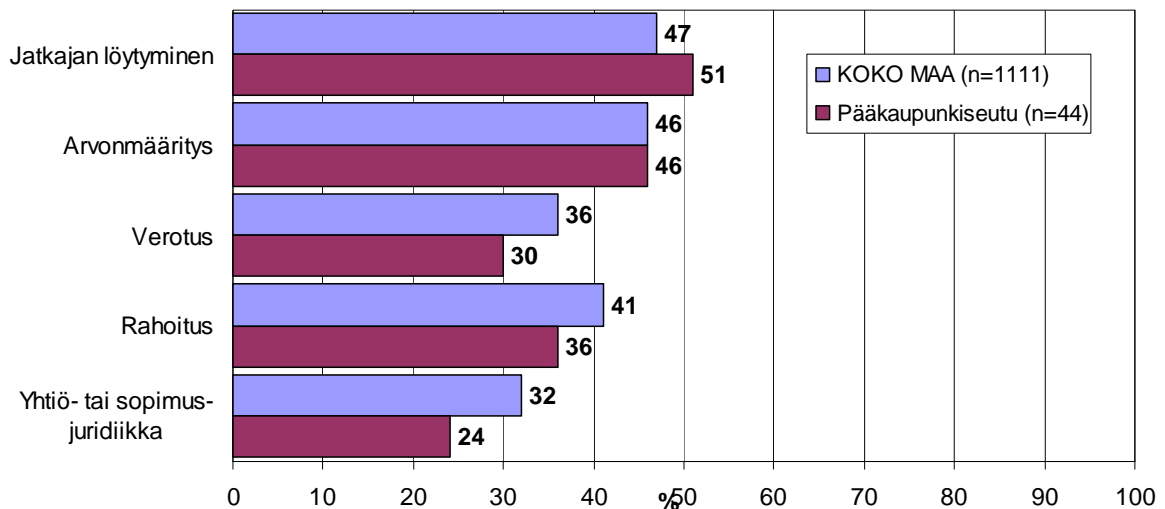
Taulukko 7: Sukupolven- tai omistajanvaihdokset pk-yrityksissä.

	KOKO MAA %	Pääkaupunkiseutu %
SUKUPOLVEN- TAI OMISTAJANVAIHDOS ODOTETTAVISSA LÄHIMMÄN 5 VUODEN AIKANA		
Ei	57	62
Kyllä, 1-2 vuoden sisällä	11	9
Kyllä, 3-5 vuoden sisällä	18	13
Ei osaa sanoa	14	17

Pääkaupunkiseudun alueella on sukupolven- tai omistajanvaihdos odotettavissa lähimmän viiden vuoden aikana noin joka viidennessä pk-yrityksessä. Suurimmat haasteet sukupolven- tai omistajanvaihdosta aikoville yrityksille Pääkaupunkiseudun alueella ovat jatkajan löytyminen ja arvonmääritys.

10. ODOTETTAVISSA OLEVAT ONGELMAT SUKUPOLVEN-TAI OMISTAJANVAIHDOKSEEN LIITTYVISSÄ ASIOISSA

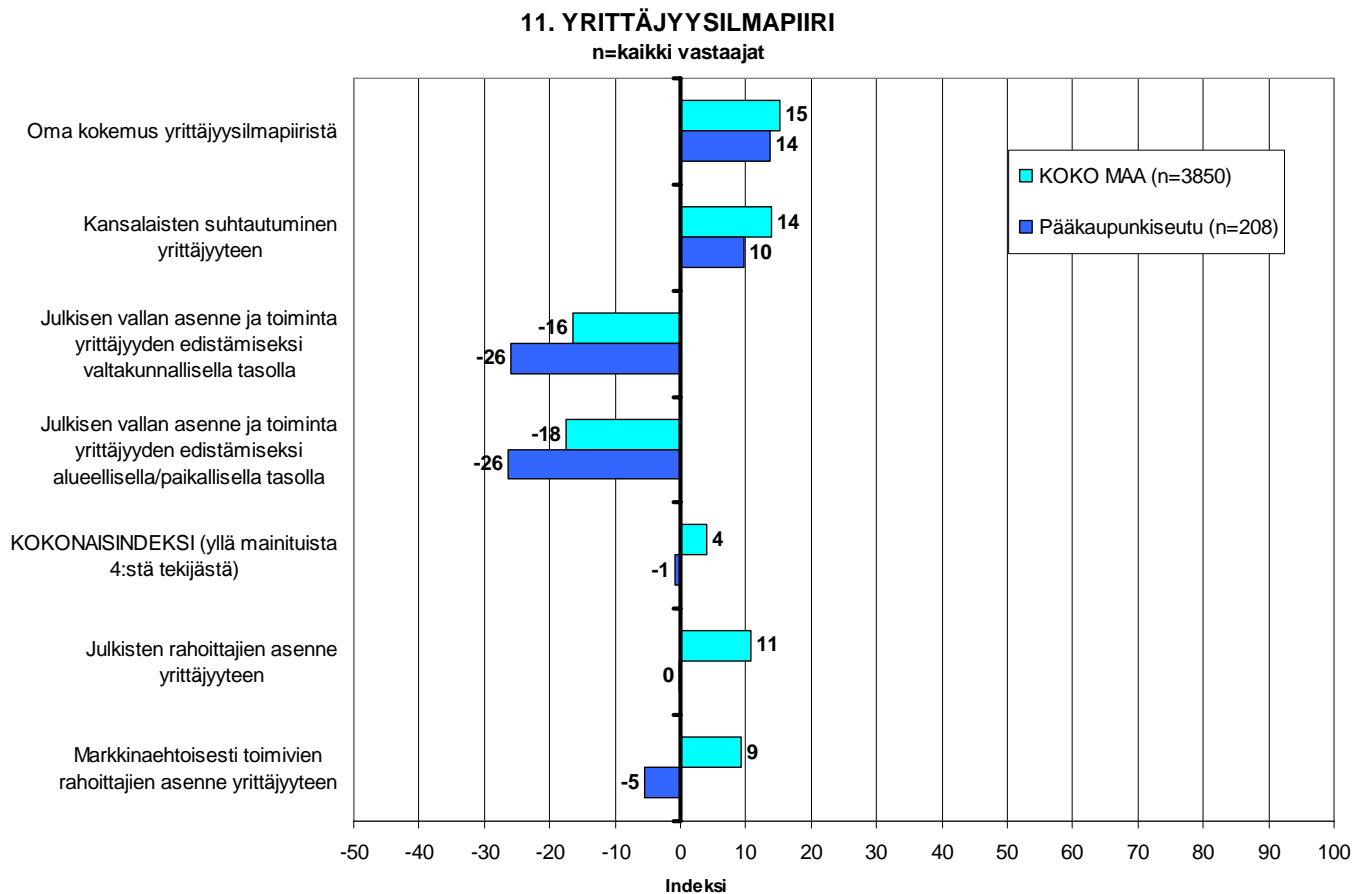
-Yritykset, joissa vaihdos odotettavissa lähimmän 5 vuoden aikana-
n=sukupolven/omistajanvaihdos viiden vuoden sisällä



11 Yrittäjyysilmapiiri

Koko maan keskimääräinen kokonaisindeksi yrittäjyysilmapiirille on positiivinen +4, kun alueella se on -1. Indeksien osatekijöistä oma kokemus yrittäjyysilmapiiristä sekä kansalaisten suhtautuminen arvioidaan positiivisiksi tekijöiksi. Arviot yrittäjyysilmapiiristä ovat hieman heikommät sekä koko maassa että alueella kevääseen 2009 verrattuna. Koko maassa ja alueella kansalaisten oma kokemus yrittäjyysilmapiiristä on laskenut hieman kevään 2009 selvitykseen verrattuna. Julkisen vallan asenne ja toimet arvioidaan selkeästi negatiivisiksi sekä Pääkaupunkiseudun että koko maan osalta.

Julkisten rahoittajien ja myös markkinaehtoisesti toimivien rahoittajien asenne yrittäjyyteen arvioidaan edelleen Pääkaupunkiseudulla heikommiksi kuin koko maassa keskimäärin. Julkisten rahoittajien asenne saa paremman arvon markkinaehtoisesti toimivien rahoittajien asenteeseen verrattuna koko maassa keskimäärin.



12 Pk-yritysten rahoitus

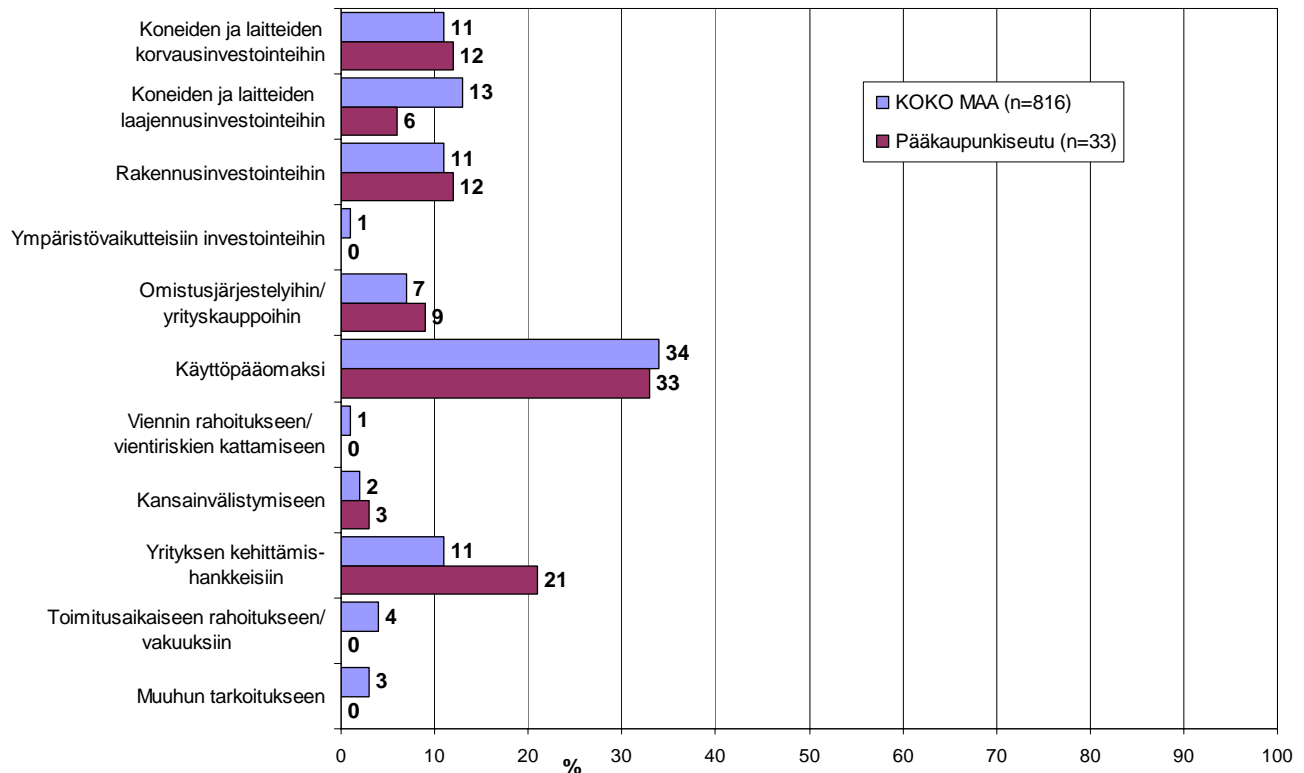
Pääkaupunkiseudun alueen yrityksistä 22 prosenttia oli ottanut ulkopuolista rahoitusta viimeisten 12 kuukauden aikana, kun taas koko maassa näin oli tehnyt 30 prosenttia. Koko maan pk-yrityksistä 51 prosentilla on lainaa rahoituslaitoksilta, kun alueella vastaava lukema on 30 prosenttia.

17 prosenttia alueella ja noin joka neljäs koko maassa (23%) toimivista pk-yrityksistä aikoo ottaa ulkopuolista rahoitusta seuraavan vuoden aikana. Finnveran suhdannelainaa / -takausta aikoo näistä yrityksistä hakea koko maan osalta 37 ja alueella 19 prosenttia. Tärkeimpänä käyttötarkoituksena rahoitukselle pidetään alueella edelleen rahoituksen ottamista käyttöpääomaksi.

Pääkaupunkiseudun pk-yritykset aikovat hankkia ulkoista rahoitusta useimmiten pankista (70 %) tai Rahoitusyhtiöistä (39 %). Finnverasta rahoitusta aikoo hakea 21 prosenttia rahoitusta hakevista alueen yrityksistä.

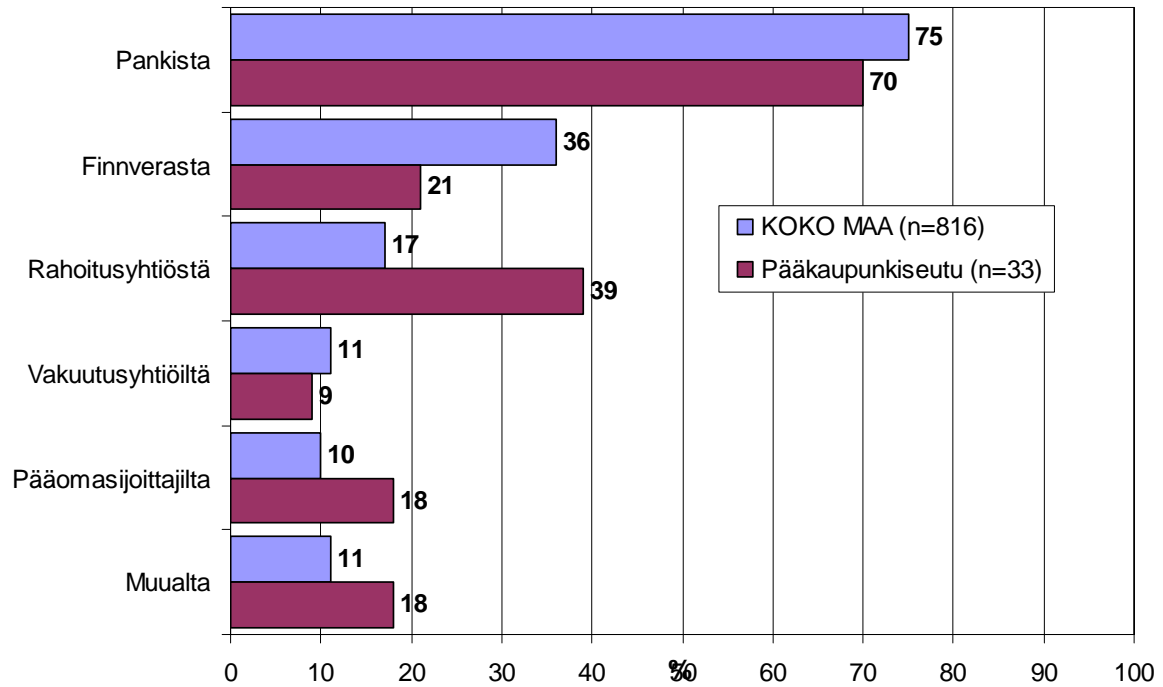
12. TÄRKEIN KÄYTTÖTARKOITUS ULKOPUOLISELLE RAHOITUKSELLE

-Yritykset, jotka aikovat ottaa ulkopuolista rahoitusta-
n=yritys aikoo ottaa ulkopuolista rahoitusta



13. MISTÄ AIKOO HAKEA RAHOITUSTA

-Yritykset, jotka aikovat ottaa ulkopuolista rahoitusta-
n=yritys aikoo ottaa ulkopuolista rahoitusta

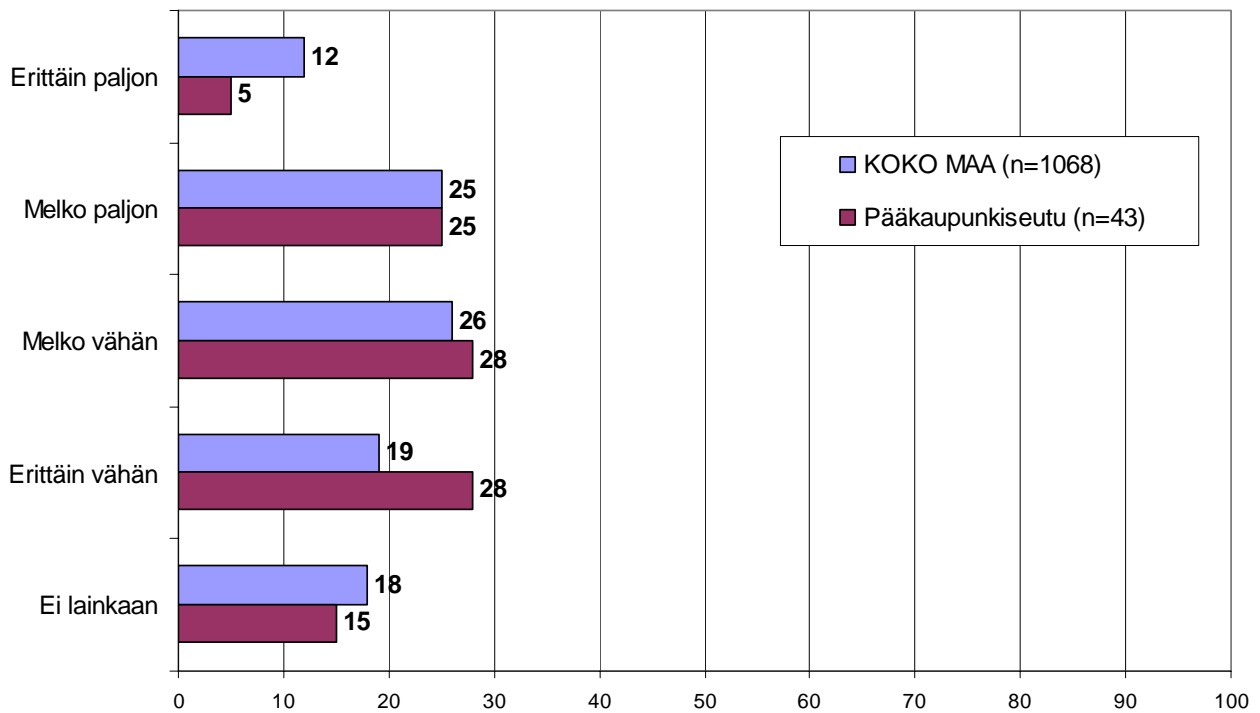


Yhteensä 37 prosenttia rahoitusta ottaneista koko maan pk-yrityksistä kokee, että rahoitusmarkkinat ovat heijastuneet rahoitusehtoihin melko tai erittäin paljon. Alueella puolestaan 30 prosenttia kokee rahoitusmarkkinoiden vaikuttaneen ehtoihin melko tai erittäin paljon.

Noin viidesosa koko maan ja noin seitsemäsosa alueen rahoitusta ottaneista pk-yrityksistä ilmoittaa, että rahoitusmarkkinoiden muutokset / ongelmat eivät ole heijastuneet lainkaan rahoitusehtoihin.

14. OVATKO RAHOITUSMARKKINOIDEN MUUTOKSET / ONGELMAT HEIJASTUNEET RAHOITUSEHTOIHIN

n=on ottanut ulkopuolista rahoitusta viimeisen 12 kk aikana

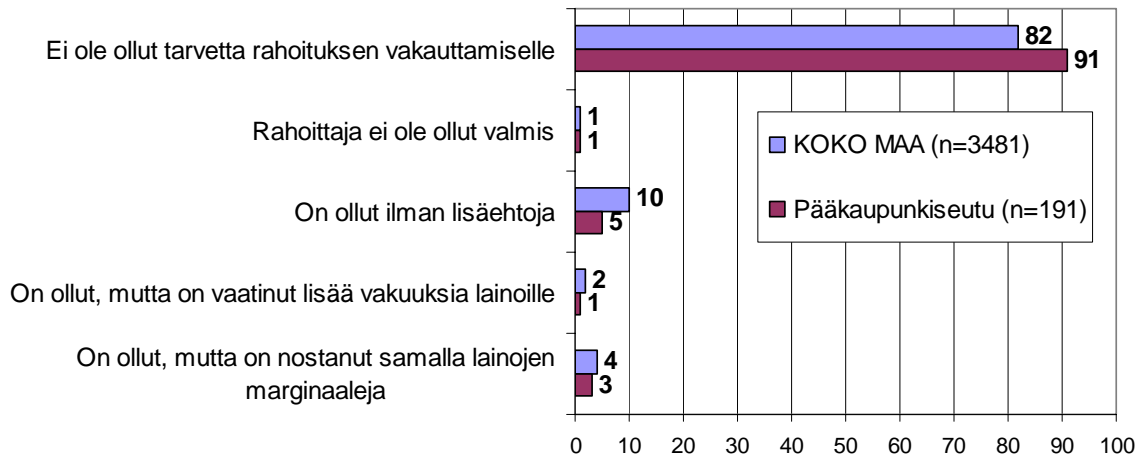


Suurin osa vastaajista sekä alueella että koko maassa ilmoittaa, että yrityksessä ei ole ollut tarvetta rahoituksen vakauttamiselle.

Kymmenesosa koko maan pk-yrityksistä ilmoittaa, että päärahoittaja on ollut valmis vakauttamaan rahoitusta ilman lisäehtoja. Alueen yrityksistä puolestaan 5 prosenttia ilmoittaa päärahoittajan vakauttaneen rahoitusta ilman lisäehtoja. Ainoastaan pieni osa sekä koko maan että alueen pk-yrityksistä ilmoittaa, että rahoittaja ei ole ollut valmis vakauttamaan rahoitusta.

15. ONKO PÄÄRAHOITTAJA OLLUT VALMIS VAKAUTTAMAAN RAHOITUSTA

n=kaikki vastaajat



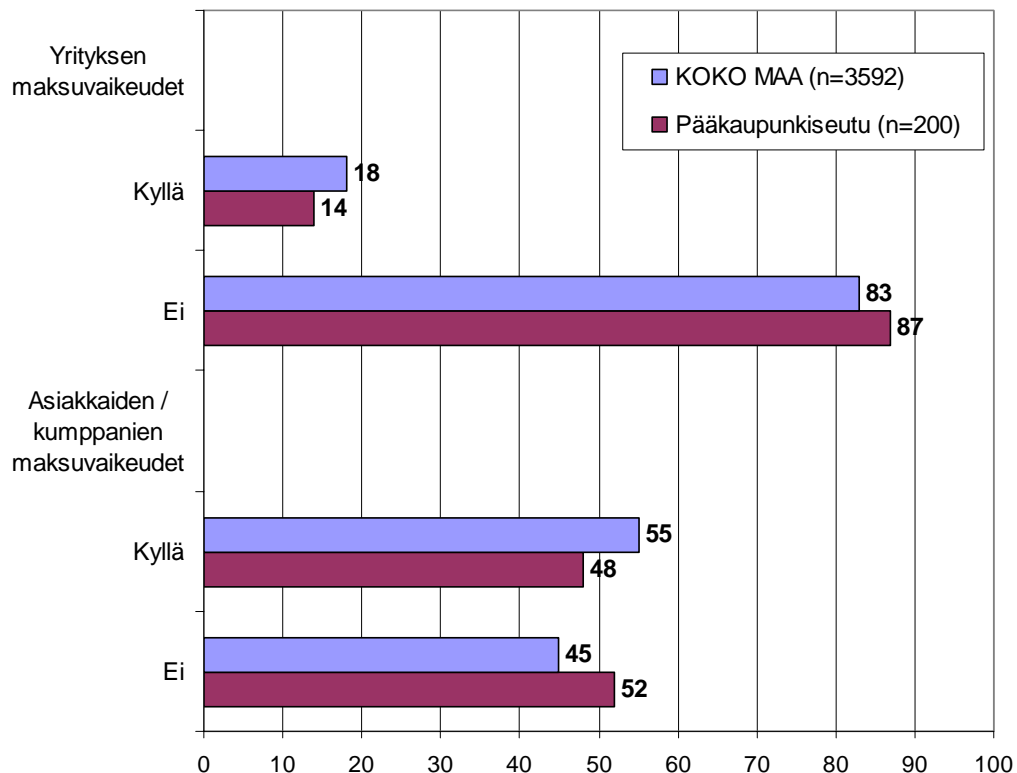
13 Maksuvaikeudet ja -järjestelyt

Hieman vajaa viidesosa koko maan ja 14 prosenttia alueen pk-yrityksistä ilmoittaa yrityksellä olleen maksuvaikeuksia viimeisen kolmen kuukauden aikana. Noin puolet sekä maan että alueen osalta lisäksi ilmoittaa, että asiakkailta / kumppaneilla on ollut maksuvaikeuksia viimeisen kolmen kuukauden aikana.

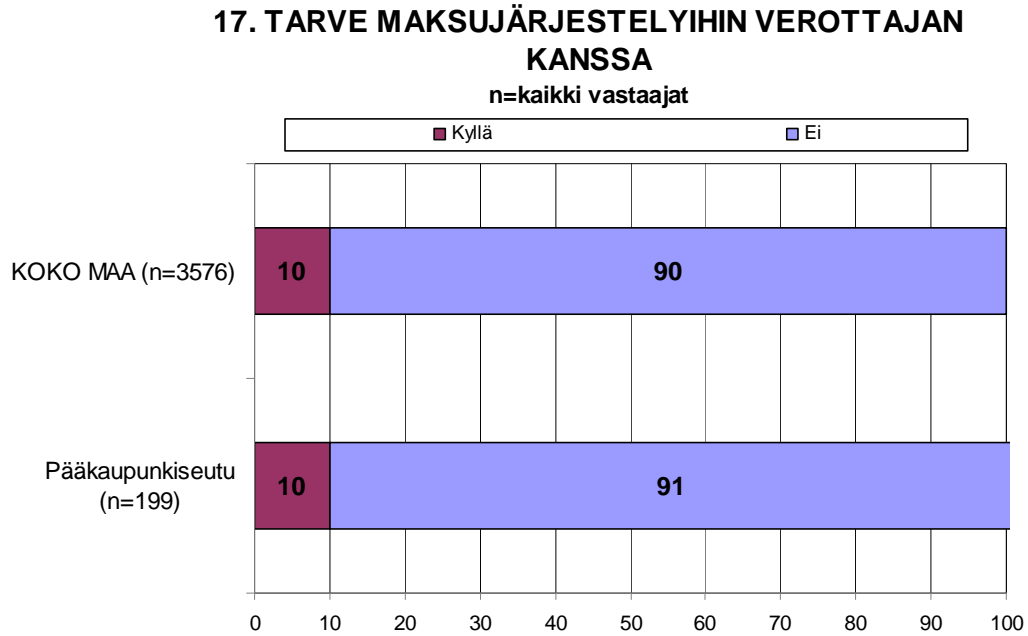
80 prosenttia koko maan ja 82 prosenttia alueen niistä yrityksistä, jotka ilmoittavat asiakkailta / kumppaneilla olleen maksuvaikeuksia viimeisen kolmen kuukauden aikana ilmoittaa, että asiakkailta / kumppaneilla on ollut maksuvaikeuksia viimeisen kolmen kuukauden aikana vuodentakaista enemmän.

16. MAKSUVAIKEUDET YRITYKSELLÄ JA ASIAKKAILLA / KUMPPANEILLA

n=kaikki vastaajat



Kymmenesosa sekä alueen että koko maan pk-yrityksistä ilmoittaa, että yrityksellä on ollut tarvetta maksujärjestelyihin verottajan kanssa viimeisen kuuden kuukauden aikana.





Pääkonttorit

- **Helsinki**
Eteläesplanadi 8 • PL 1010, 00101 Helsinki
Faksi 020 460 7220
- **Kuopio**
Haapaniemenkatu 40 • PL 1127, 70111 Kuopio
Faksi 020 460 3240
- Finnvera Oyj • valtakunnallinen vaihde 0204 6011
www.finnvera.fi

Aluekonttorit

- **Helsinki**
Eteläesplanadi 8 • PL 1010, 00101 Helsinki
Faksi 020 460 3401
 - **Joensuu**
Torikatu 9 A, 80100 Joensuu
Faksi 020 460 2163
 - **Jyväskylä**
Sepänkatu 4, 40100 Jyväskylä
Faksi 020 460 2299
 - **Kajaani**
Kauppakatu 1, 87100 Kajaani
Faksi 020 460 3899
 - **Kuopio**
Haapaniemenkatu 40 • PL 1127, 70111 Kuopio
Faksi 020 460 3330
 - **Lahti**
Laiturikatu 2, 5. kerros, 15140 Lahti
Faksi 020 460 2249
 - **Lappeenranta**
Snellmaninkatu 10, 53100 Lappeenranta
Faksi 020 460 2149
 - **Mikkeli**
Linnankatu 5, 50100 Mikkeli
Faksi 020 460 3690
 - **Oulu**
Asemakatu 37, 90100 Oulu
Faksi 020 460 3944
 - **Pori**
Valtakatu 6, 28100 Pori
Faksi 020 460 2349
 - **Rovaniemi**
Maakuntakatu 10 • PL 8151, 96101 Rovaniemi
Faksi 020 460 2099
 - **Seinäjoki**
Kauppatori 1 – 3, 60100 Seinäjoki
Faksi 020 460 2399
 - **Tampere**
Hämeenkatu 9 • PL 559, 33101 Tampere
Faksi 020 460 3711
 - **Turku**
Eerikinkatu 2, 20100 Turku
Faksi 020 460 3649
 - **Vaasa**
Pitkäkatu 55, 65100 Vaasa
Faksi 020 460 3849
- Pietarin-edustusto
- **Finnveran Pietarin edustusto**
Finnish-Russian Innovation Center
Business Center Apollo, office 500
Dobrolyubova Prospect 8
St. Petersburg 197198
Russia
Puhelin +7 812 335 2234
Faksi +7 812 335 2236



- Mannerheimintie 76 A
PL 999, 00101 Helsinki
Puhelin (09) 229 221, faksi (09) 2292 2980
www.yrittajat.fi
- **Etelä-Karjalan Yrittäjät**
Kauppakatu 40 D, 53100 Lappeenranta
puhelin 0104 701 100, faksi 0104 701 102
www.yrittajat.fi/etelakarjala
- **Etelä-Pohjanmaan Yrittäjät**
Alvar Aallon katu 3, 60100 Seinäjoki
puhelin (06) 420 5000, faksi (06) 420 5001
www.yrittajat.fi/etelapohjanmaa
- **Etelä-Savon Yrittäjät**
Patteristonkatu 2 C, 50100 Mikkeli
puhelin (015) 151 684, faksi (015) 760 0950
www.yrittajat.fi/etelasavo
- **Helsingin Yrittäjät**
Lastenkodinkuja 1 A 4, 3. krs., 00180 Helsinki
puhelin 010 841 3020, faksi (09) 622 3385
www.yrittajat.fi/helsinki
- **Hämeen Yrittäjät**
Sibeliuksenkatu 11 A, 13100 Hämeenlinna
puhelin (03) 682 1153, faksi (03) 682 1561
www.yrittajat.fi/hame
- **Kainuun Yrittäjät**
Kauppakatu 26 A, 87100 Kajaani
puhelin 010 387 7870, faksi (08) 613 0934
www.yrittajat.fi/kainuu
- **Keski-Pohjanmaan Yrittäjät**
Ristirannankatu 1, 67100 Kokkola
puhelin (06) 831 5292, faksi (06) 822 3760
www.yrittajat.fi/keskipohjanmaa
- **Keski-Suomen Yrittäjät**
Sepänkatu 4, 40100 Jyväskylä
puhelin 010 425 9200, faksi 010 425 9210
www.yrittajat.fi/keskisuomi
- **Kymen Yrittäjät**
Käsityöläiskatu 4, 45100 Kouvola
puhelin (05) 544 3030, faksi (05) 535 4315
www.yrittajat.fi/kymi
- **Lapin Yrittäjät**
Maakuntakatu 16, 96200 Rovaniemi
puhelin 0400 392 139, faksi (016) 420 0630
www.yrittajat.fi/lappi
- **Länsipohjan Yrittäjät**
Valtakatu 5, 94100 Kemi
puhelin (016) 221 701, faksi (016) 221 713
www.yrittajat.fi/lansipohja
- **Pirkanmaan Yrittäjät**
Kehräsaari B-rappu, PL 7, 33210 Tampere
puhelin (03) 251 6500, faksi (03) 251 6516
www.yrittajat.fi/pirkanmaa
- **Pohjois-Karjalan Yrittäjät**
Kauppakatu 17 A, 80100 Joensuu
puhelin 010 470 7600
www.yrittajat.fi/pohjoiskarjala
- **Pohjois-Pohjanmaan Yrittäjät**
Uusikatu 64 A 2. krs., 90100 Oulu
puhelin (08) 311 4677, faksi (08) 371 227
www.yrittajat.fi/pohjoispohjanmaa
- **Päijät-Hämeen Yrittäjät**
Rautatienkatu 20 B 4, 15110 Lahti
puhelin (03) 782 9866, faksi (03) 782 1718
www.yrittajat.fi/paijathame
- **Pääkaupunkiseudun Yrittäjät**
Tekniikantie 12, 02150 Espoo
puhelin 010 422 1400, faksi (09) 2517 2200
www.yrittajat.fi/paakaupunkiseutu
- **Rannikko-Pohjanmaan Yrittäjät**
Hietasaarenkatu 6, PL 289, 65101 Vaasa
puhelin (06) 356 0800, faksi (06) 356 0815
www.yrittajat.fi/rannikkopohjanmaa
- **Satakunnan Yrittäjät**
Isolinnankatu 24, PL 45, 28101 Pori
puhelin (02) 634 9900, faksi (02) 634 9901
www.yrittajat.fi/satakunta
- **Savon Yrittäjät**
Haapaniemenkatu 40, 70110 Kuopio
puhelin (017) 368 0500, faksi (017) 368 0506
www.yrittajat.fi/savo
- **Uudenmaan Yrittäjät**
Rantakatu 1, 2. kerros, 04400 Järvenpää
puhelin (09) 274 5420, faksi (09) 622 3381
www.yrittajat.fi/uusimaa
- **Varsinais-Suomen Yrittäjät**
Brahenskatu 20, 20100 Turku
puhelin (02) 275 7100, faksi (02) 232 8272
www.yrittajat.fi/varsinaissuomi



Suomen Yrittäjät **Pääkaupunkiseudun Yrittäjät**

Suomen Yrittäjät
Mannerheimintie 76 A
PL 999, 00101 Helsinki
puhelin (09) 229 221
faksi (09) 2292 2980
toimisto@yrittajat.fi
www.yrittajat.fi

Pääkaupunkiseudun Yrittäjät
Tekniikantie 12
02150 Espoo
puhelin 010 422 1400
faksi (09) 2517 2200
www.yrittajat.fi/paakaupunkiseutu



FINNVERA

Finnvera Oyj
Valtakunnallinen vaihde: 2024 6011
www.finnvera.fi
Helsinki
Eteläesplanadi 8
PL 1010, 00101 Helsinki
faksi 020 460 7220

Kuopio
Haapaniemenkatu 40
PL 1127, 70111 Kuopio
faksi 020 460 3240