

PK-YRITYS BAROMETRI

Syksy 2008

Alueraportti, Pääkaupunkiseutu

Esipuhe

Suomen Yrittäjät ja Finnvera Oyj tekevät yhteistyössä pientä ja keskisuurta yritystoimintaa kuvaavaa Pk-yritysbarometriä kaksi kertaa vuodessa valtakunnallisena raporttina ja alueellisina raporteina. Valtakunnallisessa raportissa tuloksia käsitellään teollisuuteen, rakentamiseen, kauppaan ja palveluihin jaoteltuna. Alueraporteissa kehitystä verrataan erityisesti kyseisen alueen ja koko maan välillä.

Syksyn 2008 Pk-yritysbarometri perustuu noin 3800 pk-yrityksen vastauksiin ja heijastaa siten kattavasti pk-yritysten käsityksiä yritysten kehitysnäkymistä ja toimintaan vaikuttavista tekijöistä. Barometrin ennustekyky on ollut hyvä.

Tässä raportissa tarkastellaan pk-yritysten suhdanneodotuksia lähimmän vuoden aikana ja elinkeinoilmastoa. Lisäksi tarkastellaan yritysten rahoitusta, kasvuhakuisuutta sekä yritysten kehittämistarpeita ja -esteitä. Erityiskysymykset koskevat yksityisen sektorin myyntiä kunnille.

Tällä hetkellä suhdanteisiin ja erityisesti rahoitusmarkkinoihin kohdistuu suurta mielenkiintoa. Vaikka myllerrys onkin alkanut Yhdysvalloista, on odotettavissa, että vaikutukset näkyvät myös suomalaisten pk-yritysten näkemyksissä ennen pitkää. Toisaalta on mielenkiintoista tarkastella mm. työvoimatarpeiden ja -pulan sekä yritysten omistajanvaihdosodotusten kehitystä väestön ikääntyessä.

Helsingissä 11.9.2008

Jussi Järventaus
toimitusjohtaja
Suomen Yrittäjät ry

Pauli Heikkilä
toimitusjohtaja
Finnvera Oyj



SISÄLTÖ

TIIVISTELMÄ	3
JOHDANTO.....	4
AINEISTO.....	5
1 Pääkaupunkiseudun ja koko maan yritykset.....	7
2 Yritykset ja työllisyys	8
3 Pk-yritysten suhdannenäkymät.....	9
3.1 Yleiset suhdannenäkymät.....	9
3.2 Suhdannenäkymät osatekijöittäin	10
4 Pk-yritysten kehittämistarpeet.....	11
5 Pk-yritysten kehittämisen pahimmat esteet	12
6 Pk-yritysten työllistämisen esteet.....	15
7 Elinkeinoilmasto	16
8 Pk-yritysten kasvuhakuisuus.....	18
9 Sukupolven- tai omistajanvaihdokset	19
10 Yrittäjyysilmapiiri	20
11 Pk-yritysten rahoitus.....	21
12 Pk-yritysten myynti kunnille.....	24

Finnveran yhteystiedot

Suomen Yrittäjien yhteystiedot

TIIVISTELMÄ

Suhdannenäkymät. Pk-yritykset odottavat suhdanteiden paranevan lähimmän vuoden aikana Pääkaupunkiseudulla ja koko maassa oman yrityksen kannalta. Alueen pk-yritysten yleiset suhdannenäkymät ovat hieman paremmat kuin koko maan pk-yrityksillä keskimäärin. Kevään 2008 tilanteeseen verrattuna ovat Helsingissä ja koko maassa toimivien pk-yritysten suhdannenäkymät lähimmän vuoden aikana laskeneet paljon.

Koko maan ja Pääkaupunkiseudun pk-yritysten suhdannenäkymät ovat seuraavan vuoden kuluttua kaikkien osatekijöiden suhteen edelleen positiivisia. Pääkaupunkiseudulla toimivien pk-yritysten suhdannenäkymät ovat keskimääräistä paremmat kaikkien muiden osatekijöiden, paitsi tuotekehityspanostusten osalta.

Pääkaupunkiseudulla toimivat pk-yritykset odottavat edelleen työllisyyden paranevan seuraavan vuoden aikana. Henkilökunnan määrän suhdannenäkymät ovat Pääkaupunkiseudulla hieman matalammalla tasolla kuin keväällä 2008. Myös koko maassa ovat henkilökunnan määrän suhdannenäkymät heikommat kuin edellisessä kyselyssä.

Kehittämisen esteet. Pääkaupunkiseudulla pk-yritysten kehittämisen pahimpia esteitä ovat edelleen resurssitekijät sekä kilpailutilanteeseen liittyvät tekijät. Nyt myös yleiseen suhdanteeseen/maailmantilanteeseen liittyvät tekijät koetaan aiempaa suuremmaksi esteeksi sekä alueella että koko maassa. Resurssitekijöistä erityisesti ammattitaitoisen työvoiman saatavuus koetaan alueella kehittämisen esteeksi. Resurssitekijät koetaan selvästi suuremmaksi kehittämisen esteeksi Pääkaupunkiseudulla kuin koko maassa keskimäärin.

Rahoitukseen liittyvät tekijät ovat kehittämisen pahimpana esteenä 4 prosentilla Pääkaupunkiseudun pk-yrityksistä. Näistä yrityksistä rahoituksen saatavuus on esteenä 78 prosentille ja vakuuksien puute sekä rahoituksen hinta ovat pahimpina esteinä noin yhdelle kymmenestä.

Työllistämisen esteet. Pääkaupunkiseudun pk-yrityksillä työllistämisen suurimmat esteet ovat työvoiman saatavuus, jota hieman vajaa neljä kymmenestä niistä alueen pk-yrityksistä, joilla on tarve työllistää, pitää työllistämisen suurimpana esteenä, ja kysynnän riittämättömyys, jota noin viidennes näistä yrityksistä piti suurimpana esteenä. Nämä kaksi tekijää koettiin suurimmiksi esteiksi myös koko maan tasolla. 21 prosentilla Pääkaupunkiseudun pk-yrityksistä ja 32 prosentilla koko maan pk-yrityksistä ei ole tarvetta työllistää.

Rahoitus. Pääkaupunkiseudun alueen yrityksistä 22 prosenttia oli ottanut ulkopuolista rahoitusta viimeisten 12 kuukauden aikana, kun taas koko maassa näin oli tehnyt 31 prosenttia.

Noin joka viides alueella ja koko maassa toimivista pk-yrityksistä aikoo ottaa ulkopuolista rahoitusta seuraavan vuoden aikana. Tärkeimpänä käyttötarkoituksena rahoitukselle pidetään alueella edelleen rahoituksen ottamista käyttöpääomaksi ja kehittämishankkeisiin. Pääkaupunkiseudun pk-yritykset aikovat hankkia ulkoista rahoitusta useimmiten pankista (68 %) tai Finnverasta (41 %). Rahoitusyhtiöistä rahoitusta aikoo hakea 27 prosenttia rahoitusta hakevista alueen yrityksistä.

Pk-yritysten myynti kunnille. Suurin osa sekä koko maan (45%) että alueen (48%) pk-yrityksistä ilmoittaa, että liikevaihdosta ei muodostu yhtään myynnistä kunnille. Lisäksi suurin osa sekä koko maan että alueen pk-yrityksistä arvioi, että myynnissä kunnille ei tapahdu muutosta seuraavan viiden vuoden aikana. Yhteensä 20 prosenttia koko maan ja 26 prosenttia alueen pk-yrityksistä arvioi myynnin kunnille lisääntyvän seuraavan viiden vuoden aikana. Sen sijaan yhteensä 5 prosenttia alueen ja 8 prosenttia koko maan pk-yrityksistä arvioi myynnin vähenevän. Koko maan ja alueen pk-yrityksistä 4 prosenttia arvioi myynnin kunnille loppuvan kokonaan seuraavan viiden vuoden aikana. Alueella pidetään kunnille suuntatuvan myynnin suurimpina esteinä kuntien hankintaosaamisen tasoa, hankintalain säädöksiä sekä virkamiesten suhtautumista. Sen sijaan poliittinen ilmapiiri ja yksityisten tarjoajien puuttuminen eivät ole muodostu alueen pk-yrityksille kovinkaan suuriksi myynnin esteiksi.

JOHDANTO

Tässä pk-yritysten näkymiä käsittelevässä tutkimuksessa on selvitetty suomalaisten pk-yritysten (alle 250 henkeä työllistävien yritysten) mielikuvia yleisestä suhdannekehityksestä ja oman yrityksen taloudellisesta kehityksestä. Lisäksi on tiedusteltu mm. yrityksen kehittämiseen, kasvuun, työllistämiseen ja rahoittamiseen liittyvistä rakenteellisista tekijöistä.

Tutkimuksen kohderyhmänä ovat suomalaiset pk-yritykset. Otantalähteenä on käytetty Tilastokeskuksen toimialaluokitusta TOL 2002 sekä Fonecta ProFinder -yritysrekisteriä, josta otanta on tehty kiintiöidyllä satunnaisotannalla. Otoksessa on kiintiöity yritysten toimiala, kokoluokka ja sijainti. Vastaajajoukko on 3861 kohderyhmän vaatimukset täyttävää yritystä.

Tutkimusaineisto on kerätty internet- ja puhelinkyselyinä 1.7.–12.8.2008. Raportin luvussa ”Aineisto” on esitetty taustatietojakaumat haastatelluista yrityksistä Pääkaupunkiseudun osalta. Tutkimuksen on tehnyt Innolink Research Oy Suomen Yrittäjien ja Finnvera Oyj:n toimeksiannosta heinä-elokuussa 2008.

Tutkimusprojektista ovat vastanneet Innolink Research Oy:ssä tutkimusjohtaja Mikko Kesä, viestintäpäällikkö Etta Partanen ja tutkija Katri Ahtiainen sekä Suomen Yrittäjissä ekonomisti Harri Hietala ja Finnvera Oyj:ssä apulaisjohtaja Tuomo Holopainen.

1) Raportin alueelliset viittaukset tarkoittavat pääsääntöisesti sivulla 6 olevan kartan mukaista aluejakoa. Uudellamaalla ja Itä-Uudellamaalla maakuntajaosta on poikettu (Helsinki, muu Pääkaupunkiseutu ja muu Uusimaa).

2) Helsingin, Pääkaupunkiseudun ja Uudenmaan aikasarjoissa ja kuvioissa olevat luvut ovat vuoden 1999 syksyyn asti koko Uudenmaan alueen lukuja. Pohjanmaan raportissa luvut ovat vuoden 2006 syksyyn asti Etelä-Pohjanmaan ja Pohjanmaan rannikon yhteisiä lukuja.

3) Tutkimustuloksissa esiintyy muutamissa kohdissa käsite 'saldoluku'. Se kuvaa kyseisten kysymysten kohdalla positiivisista ja negatiivisista vastauksista laskettua prosenttilukujen erotusta.

Esimerkiksi: Pk-yritysten yleiset suhdannenäkymät seuraavan vuoden aikana
paranee 39 %, huononee 9 % ⇒ **saldoluku = + 30 %**

AINEISTO

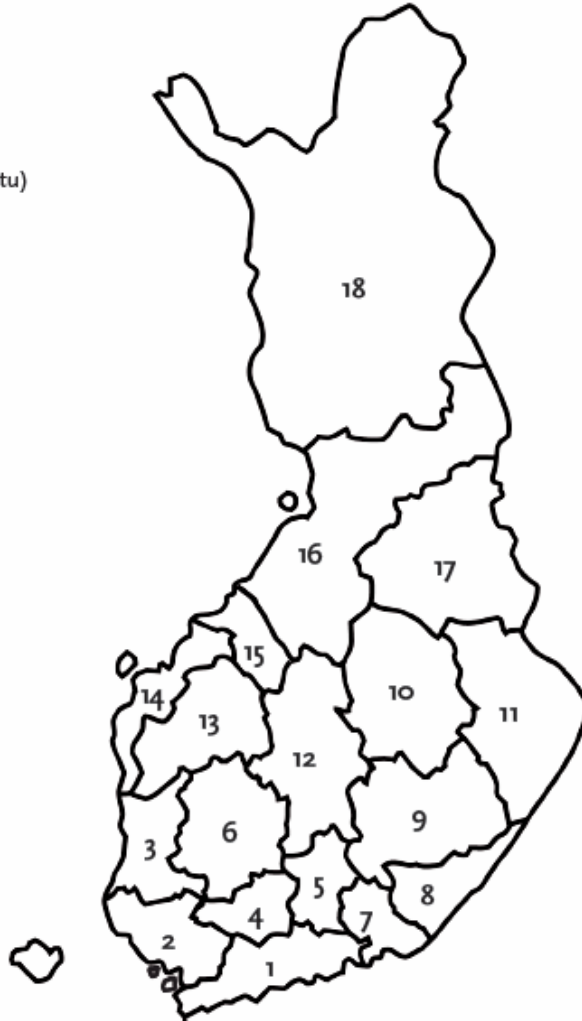
Seuraavassa taulukossa on esitetty painottamattomat taustatietojakaumat haastatelluista yrityksistä. Tutkimustuloksissa aineisto on painotettu vastaamaan yritysten todellista toimiala- ja aluejakaumaa. Painotettua otoskokoa käytetään laskentaperusteena, koska tällöin otoksen perusteella lasketut tulokset voidaan yleistää koskemaan koko tutkimuskohteena olevaa pk-sektoria.

TAUSTATIETOJA ALUEELTA HAASTATELLUISTA YRITYKSISTÄ:**PK-YRITYSBAROMETRI 2/2008**
- Aineiston rakenne -

		n=	%
ALUE	PÄÄKAUPUNKISEUTU	280	5
PÄÄTOIMIALA	Teollisuus (TOL: D)	31	11
	Rakentaminen (TOL: F)	19	7
	Kauppa (TOL: G)	102	36
	Palvelut (TOL:H, I, K, O)	128	46
HENKILÖKUNNAN MÄÄRÄ	Alle 5 henkilöä	109	39
	5 - 9 henkilöä	57	21
	10 - 19 henkilöä	50	18
	20 - 49 henkilöä	32	12
	50+ henkilöä	30	11
LIIKEVAIHTO VUONNA 2007	Alle 0,20 milj. euroa	49	18
	0,20 - 0,49 milj. euroa	41	15
	0,50 - 1,49 milj. euroa	62	22
	1,50+ milj. euroa	126	45
	Ei vastausta	2	1
YRITYKSEN KASVUHAKUISUUS	Voimakkaasti kasvuhakuinen	52	19
	Kasvaa mahdollisuuksien mukaan	117	43
	Pyrkii säilyttämään asemansa	59	22
	Ei kasvutavoitetta	39	14
	Toiminta loppuu seuraavan vuoden aikana	6	2
YRITYKSELLÄ VIENTITOIMINTAA	Ei	152	57
	Kyllä, vie itse suoraan	83	31
	Kyllä, tuotteita viedä osana toisen yrityksen tuotekokonaisuutta	49	18
YRITYKSEN PERUSTAMISVUOSI	- 1997	217	78
	1998 - 2002	40	14
	2003 -	22	8
VASTAAJAN ASEMA	Yrittäjä	189	68
	Palkattu toimitusjohtaja	73	26
	Muut	15	5

PK-YRITYSBAROMETRIN ALUEJAKO

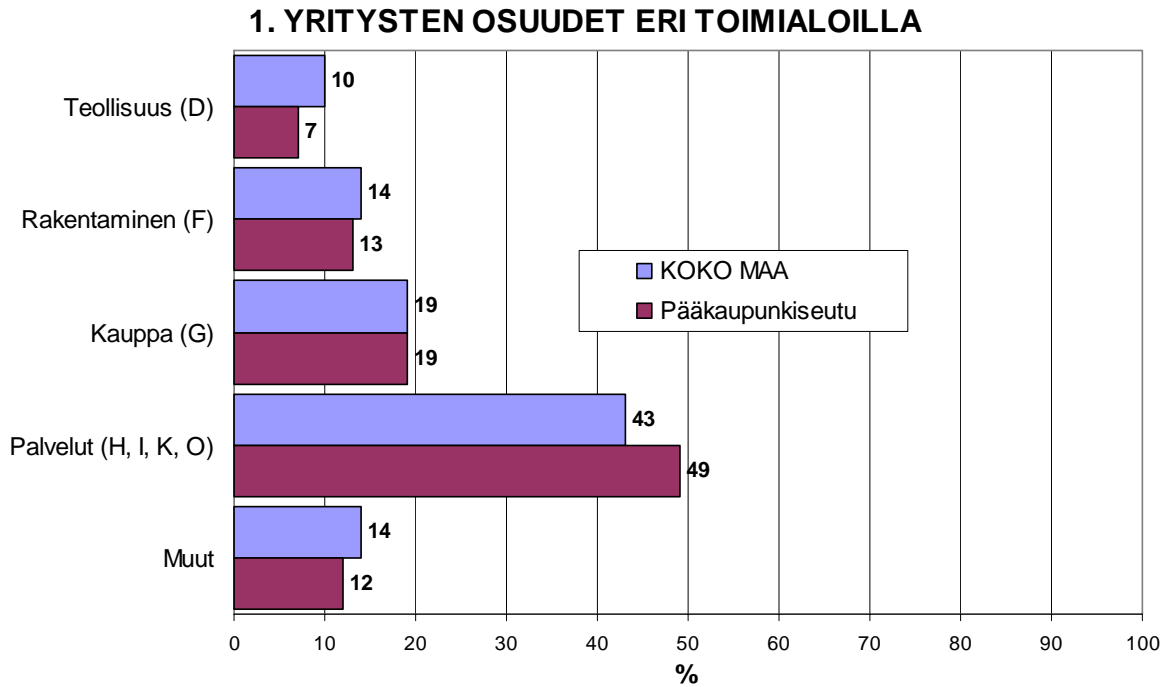
1. Uusimaa, erilliset raportit:
 - Helsinki
 - Pääkaupunkiseutu (pl. Helsinki)
 - Uusimaa (pl. Helsinki ja Pääkaupunkiseutu)
2. Varsinais-Suomi
3. Satakunta
4. Kanta-Häme
5. Päijät-Häme
6. Pirkanmaa
7. Kymenlaakso
8. Etelä-Karjala
9. Etelä-Savo
10. Pohjois-Savo
11. Pohjois-Karjala
12. Keski-Suomi
13. Etelä-Pohjanmaa
14. Pohjanmaa
15. Keski-Pohjanmaa
16. Pohjois-Pohjanmaa
17. Kainuu
18. Lappi



Tutkimustulokset

1 Pääkaupunkiseudun ja koko maan yritykset

Suomessa oli 250 378 yritystä vuonna 2006.¹ Näistä yrityksistä noin 17 260 toimi Pääkaupunkiseudulla. Pääkaupunkiseudulla on palvelualojen yrityksiä suhteellisesti selvästi enemmän ja teollisuuden yrityksiä suhteellisesti jonkin verran vähemmän kuin koko maassa keskimäärin.



Toimialan nimen jäljessä on sulussa Tilastokeskuksen toimialaluokituksen (TOL 2002) mukainen toimialanumero.

¹ Lähde: Tilastokeskus: Yritys- ja toimipaikkarekisteri

2 Yritykset ja työllisyys

Uudenmaan maakunnassa työskenteli vuonna 2007 yhteensä noin 735 000 työntekijää². Työttömyysaste oli vuonna 2007 Tilastokeskuksen työvoimatiedustelun mukaan koko maassa 6,9 % ja koko Uudellamaalla 5,2 % (Pääkaupunkiseudun luku ei käytettävissä).

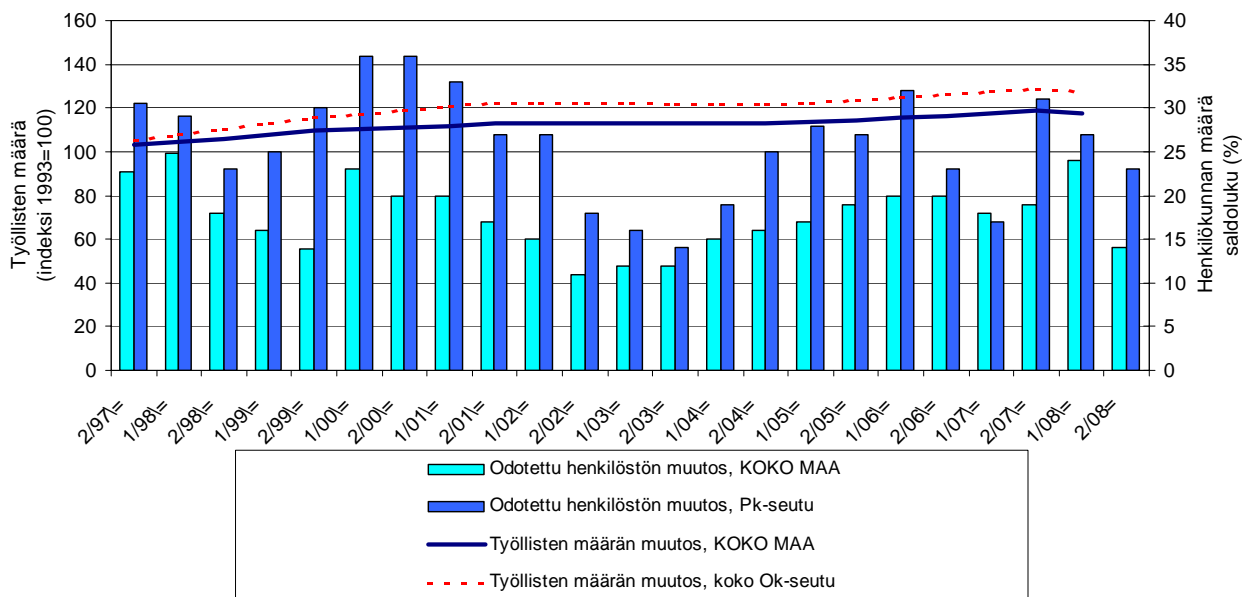
Taulukko 2: Pk-yritysten suhdannenäkymät henkilökunnan määrän osalta seuraavan vuoden kuluttua.

	Suurempi %	Yhtä suuri %	Pienempi %	Saldoluku %
KOKO MAA	22	70	8	14
Pääkaupunkiseutu	31	61	8	23

Pääkaupunkiseudulla toimivat pk-yritykset odottavat edelleen työllisyyden paranevan seuraavan vuoden aikana. Henkilökunnan määrän suhdannenäkymiä kuvaava saldoluku on alueella melko paljon suurempi kuin koko maassa keskimäärin. Henkilökunnan määrän suhdannenäkymät ovat Pääkaupunkiseudulla hieman matalammalla tasolla kuin keväällä 2008 (saldoluku tuolloin +27 %). Koko maassa ovat henkilökunnan määrän suhdannenäkymät heikommät kuin edellisessä kyselyssä, sillä keväällä 2008 henkilökunnan määrän saldoluku oli +24 %.

Seuraavassa kuviossa on verrattu Pääkaupunkiseudun työllisten määrää (indeksi 1995=100) ja pk-yritysten henkilökunnan määrän suhdannenäkymiä seuraavan vuoden aikana³.

2. HENKILÖKUNNAN MÄÄRÄN MUUTOSODOTUKSET SEURAAVAN VUODEN AIKANA SEKÄ TYÖLLISTEN MÄÄRÄN TILASTOITU MUUTOS



² Lähde: Tilastokeskus, Työvoimatutkimus.

³ Kysymysmuoto muuttui 1/2000. Tätä aiemmin kysyttiin suhdannenäkymät seuraavan puolen vuoden aikana.

3 Pk-yritysten suhdannenäkymät

3.1 Yleiset suhdannenäkymät

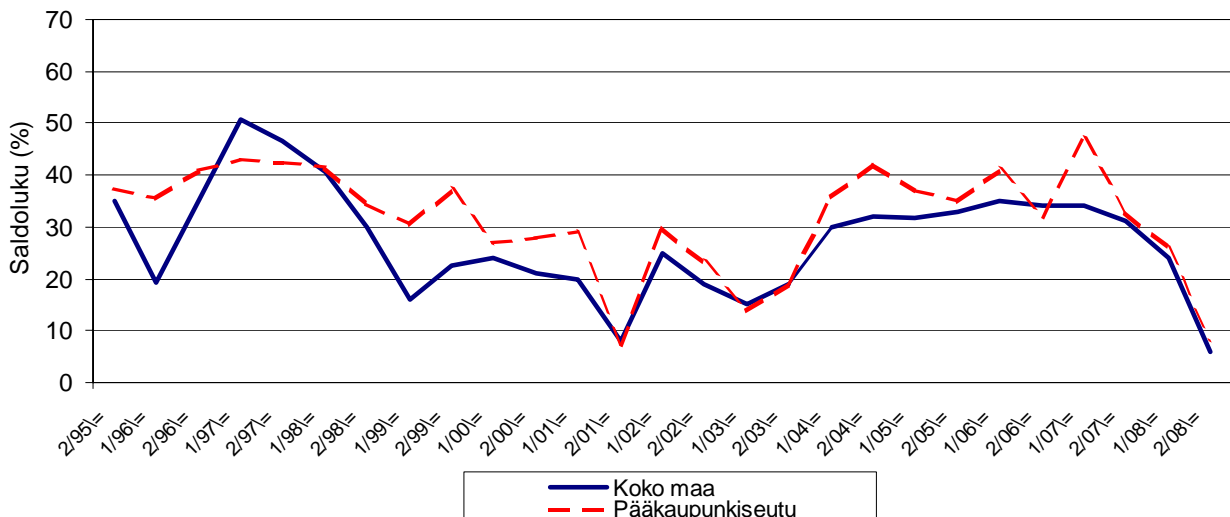
Taulukko 3.1: Pk-yritysten suhdannenäkymät oman yrityksen kannalta lähimmän vuoden aikana.

	Paranee	Pysyy ennallaan	Huononee	Saldoluku
	%	%	%	%
KOKO MAA	24	59	18	6
Pääkaupunkiseutu	25	58	17	8

Pk-yritykset odottavat suhdanteiden paranevan lähimmän vuoden aikana Pääkaupunkiseudulla ja koko maassa oman yrityksen kannalta. Pääkaupunkiseudulla toimivista pk-yrityksistä nyt 25 prosenttia ennakoii suhdannenäkymien lähimmän vuoden aikana paranevan ja 17 prosenttia yrityksistä ennakoii suhdanteiden heikkenevän. Alueen pk-yritysten yleiset suhdannenäkymät ovat hieman paremmat kuin koko maan pk-yrityksillä keskimäärin.

Seuraavasta kuviosta nähdään pk-yritysten yleisten suhdannenäkymien kehitys tutkimusjaksosta 2/95 lähtien. Kevään 2008 tilanteeseen verrattuna ovat Helsingissä ja koko maassa toimivien pk-yritysten suhdannenäkymät lähimmän vuoden aikana laskeneet paljon. Koko maan kohdalla lasku on ollut hieman selkeämpää.

3.1 YLEISET SUHDANNENÄKYMÄT LÄHIMMÄN VUODEN AIKANA



3.2 Suhdannenäkymät osatekijöittäin

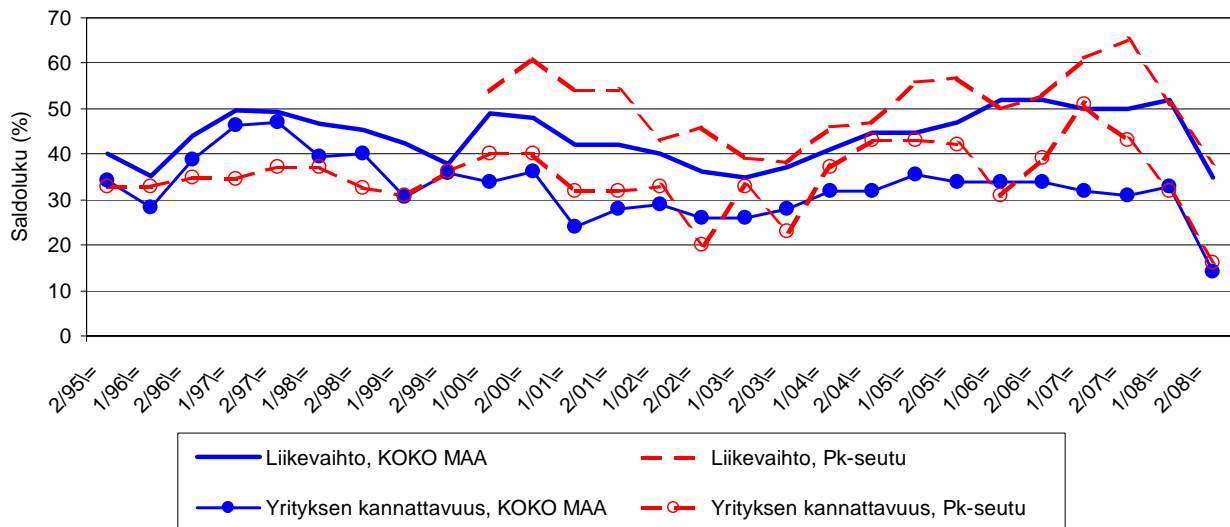
Taulukko 3.2: Pk-yritysten suhdannenäkymät osatekijöittäin seuraavan vuoden kuluttua.

	Liikevaihto	Investointien arvo	Viennin arvo	Tuonnin arvo	Tuotanto-kustannukset	Yrityksen kannattavuus	Vaka-varaisuus	Tuotekehitys-panostukset
KOKO MAA								
Suurempi	47	19	18	17	51	32	32	24
Yhtä suuri	41	64	73	74	41	50	60	67
Pienempi	12	17	8	9	8	18	8	9
Saldoluku (%)	35	2	10	8	43	14	24	15
Pääkaupunkiseutu								
Suurempi	54	20	23	24	53	36	37	20
Yhtä suuri	31	69	68	67	39	44	53	71
Pienempi	16	11	9	9	8	20	10	9
Saldoluku (%)	38	9	14	16	46	16	28	11

Koko maan ja Pääkaupunkiseudun pk-yritysten suhdannenäkymät ovat seuraavan vuoden kuluttua kaikkien osatekijöiden suhteen edelleen positiivisia. Pääkaupunkiseudulla toimivien pk-yritysten suhdannenäkymät ovat keskimääräistä paremmat kaikkien muiden osatekijöiden, paitsi tuotekehityspanostusten osalta.

Seuraavasta kuviosta nähdään pk-yritysten liikevaihdon ja yrityksen kannattavuuden suhdannenäkymien⁴ kehitys jaksosta 2/95 lähtien. Sekä liikevaihdon että kannattavuuden suhdannenäkymät ovat sekä Pääkaupunkiseudulla että koko maassa laskeneet kevään 2008 kyselyyn verrattuna. Koko maassa lasku on ollut selkeämpää kuin alueella.

3.2 SUHDANNENÄKYMÄT SEURAAVAN VUODEN KULUTTUA



⁴ Kysymysmuoto muuttui 1/2000. Tätä aiemmin kysyttiin suhdannenäkymät seuraavan puolen vuoden aikana.

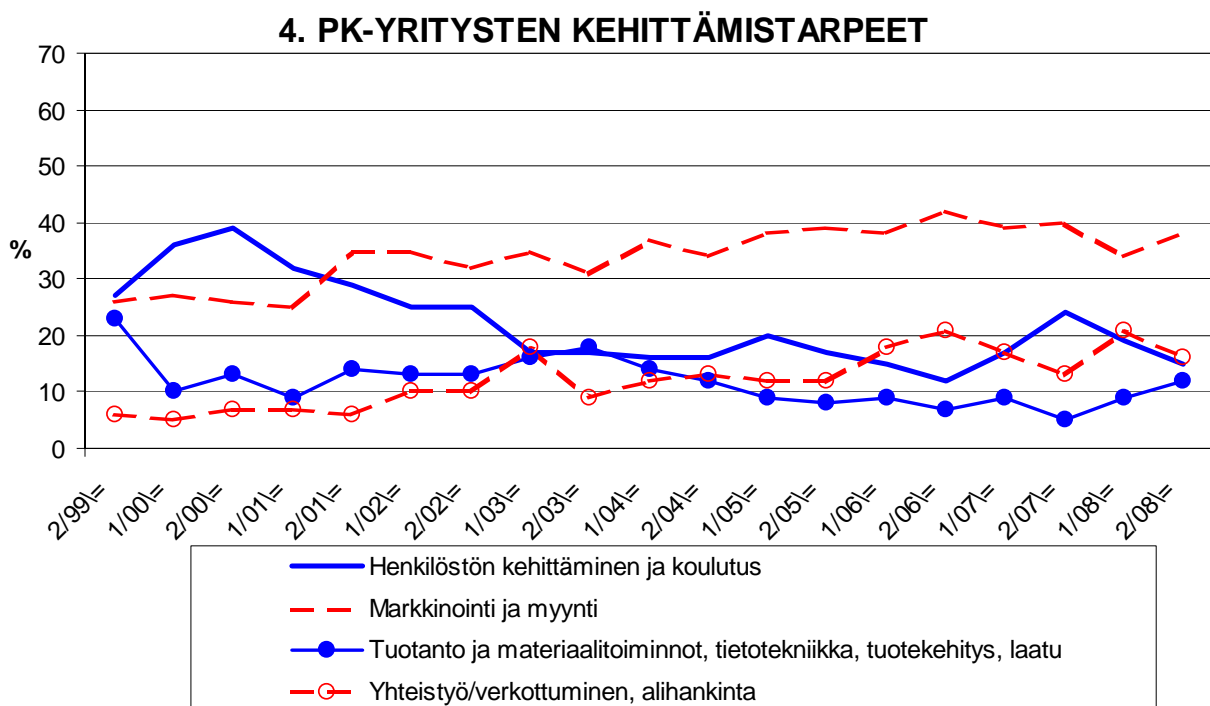
4 Pk-yritysten kehittämistarpeet

Taulukko 4: Pk-yrityksillä eniten kehittämistarvetta tällä hetkellä.

	KOKO MAA	Pääkaupunkiseutu
	%	%
Johtaminen	5	4
Henkilöstön kehittäminen ja koulutus	18	15
Markkinointi ja myynti	27	38
Vienti ja kansainvälistyminen	3	4
Rahoitus, talous ja laskentatoimi	6	4
Tuotanto ja materiaalitoinnot, tietotekniikka, tuotekehitys, laatu	10	12
Yhteistyö/verkottuminen, alihankinta	12	16
Ympäristö- ja muiden säädosvaatimusten ottaminen huomioon toiminnassa	2	2
Ei kehittämistarvetta	17	8

Koko maan ja Pääkaupunkiseudun alueen pk-yritysten kehittämistarpeet ovat osaltaan melko samankaltaisia. Pääkaupunkiseudun pk-yrityksissä koetaan olevan koko maan keskiarvon tavoin eniten kehittämistarvetta markkinoinnissa ja myynnissä. Seuraavaksi eniten kehittämistarvetta koko maassa on henkilöstön kehittämisessä ja koulutuksessa ja alueella yhteistyössä, verkottumisessa ja alihankinnassa.

Yhteistyöhön/verkottumiseen ja alihankintaan sekä henkilöstön kehittämiseen ja koulutukseen liittyvät kehittämistarpeet ovat vähentyneet Pääkaupunkiseudulla toimivien pk-yritysten keskuudessa kevään 2008 tilanteeseen verrattuna. Markkinointiin ja myyntiin sekä tuotantoon liittyvät tarpeet ovat sen sijaan lisääntyneet.



5 Pk-yritysten kehittämisen pahimmat esteet

Taulukko 5: Pk-yritysten kehittämisen pahimmat esteet.

	KOKO MAA	Pääkaupunkiseutu
	%	%
YRITYSTOIMINNAN SÄÄTELY	4	4
byrokratia	1,5	0,5
työlainsäädäntö	0,8	0,5
työehtosopimukset	0,5	0,5
muu sääntely	1,2	2,4
KUSTANNUSTASO	14	9
verotus	2,3	2,9
palkkataso	2,7	2,4
työn sivukulut	4,7	1,9
muut tuotantokustannukset	3,8	1,4
KILPAILUTILANNE	14	18
kireä kilpailutilanne	10,3	13,0
markkinoiden liiallinen keskittyminen	1,2	1,0
julkisen sektorin elinkeinotoiminta	0,6	1,0
markkinoita vääristävät tuet	0,5	0,5
harmaa talous, konkurssit jne.	0,5	1,0
kysynnän riittämättömyys	1,2	1,4
RAHOITUS	6	4
rahoituksen saatavuus	1,7	3,4
rahoituksen hinta	1,2	0,5
vakuuksien puute	2,8	0,5
RESURSSITEKIJÄT	23	33
ammattitaitoisen työvoiman saatavuus	14,9	24,0
alihankkijoiden/osatoimittajien saatavuus	1,0	1,4
toimitilat	1,4	0,0
koneet ja laitteet	0,8	1,0
muut resurssitekijät, esim. raaka- aineet	4,2	4,3
YLEINEN SUHDANNE- /MAAILMANTILANNE	18	18
MUUT TEKIJÄT	8	9
EI OSAA SANOA	13	6

Pääkaupunkiseudulla pk-yritysten kehittämisen pahimpia esteitä ovat edelleen resurssitekijät sekä kilpailutilanteeseen liittyvät tekijät. Nyt myös yleiseen suhdanteeseen/maailmantilanteeseen liittyvät tekijät koetaan aiempaa suuremmaksi esteeksi sekä alueella että koko maassa. Resurssitekijöistä erityisesti ammattitaitoisen työvoiman saatavuus koetaan alueen pk-yritysten keskuudessa yrityksen kehittämisen esteiksi. Resurssitekijät koetaan selvästi suuremmiksi kehittämisen esteiksi Pääkaupunkiseudulla kuin koko maassa keskimäärin.

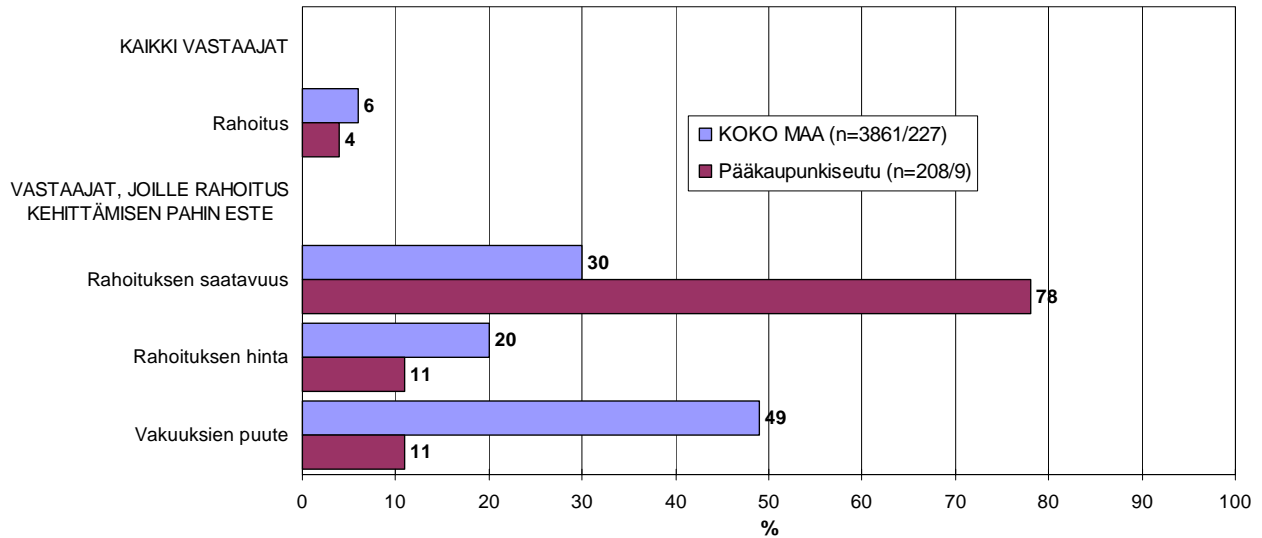
Rahoitukseen liittyvät tekijät ovat kehittämisen pahimpana esteenä 4 prosentilla Pääkaupunkiseudun pk-yrityksistä. Näistä yrityksistä rahoituksen saatavuus on esteenä 78 prosentilla ja vakuuksien puute sekä rahoituksen hinta ovat pahimpina esteinä noin yhdelle kymmenestä. Pääkaupunkiseudulla toimivat pk-yritykset kokevat rahoituksen olevan edelleen pienempi kehittämisen este kuin koko maan pk-yritykset keskimäärin. Alueella kaikki pk-yritykset pitävät rahoitusta kokonaisuudessaan samantasoisena kehittämisen esteenä verrattuna kevään 2008 tilanteeseen.

Sen sijaan alueen kasvuhakuiset⁵ pk-yritykset pitävät rahoitusta suurempana kehittämisen esteenä verrattuna kevään 2008 tilanteeseen. Koko maassa sekä kaikki pk-yritykset että kasvuhakuiset pitävät rahoitusta pienempänä esteenä verrattuna kevään 2008 tilanteeseen.

5.1 PK-YRITYSTEN KEHITTÄMISEN ESTEET

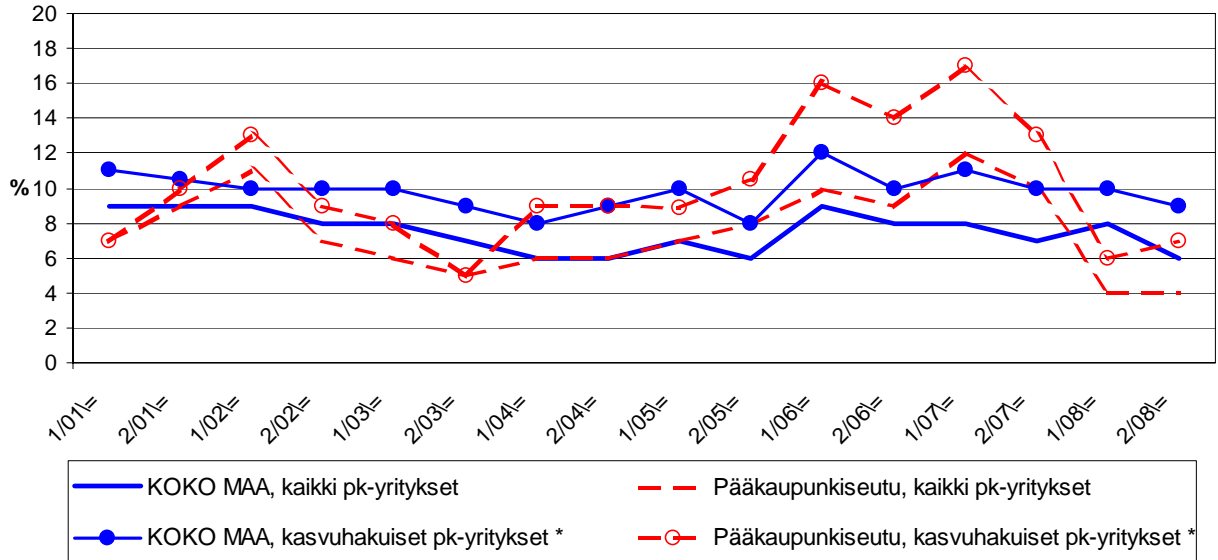
-Rahoitus-

n=kaikki vastaajat/rahoitus suurin kehittämisen este



⁵ Voimakkaasti kasvuhakuiset ja mahdollisuuksien mukaan kasvamaan pyrkivät pk-yritykset yhteensä.

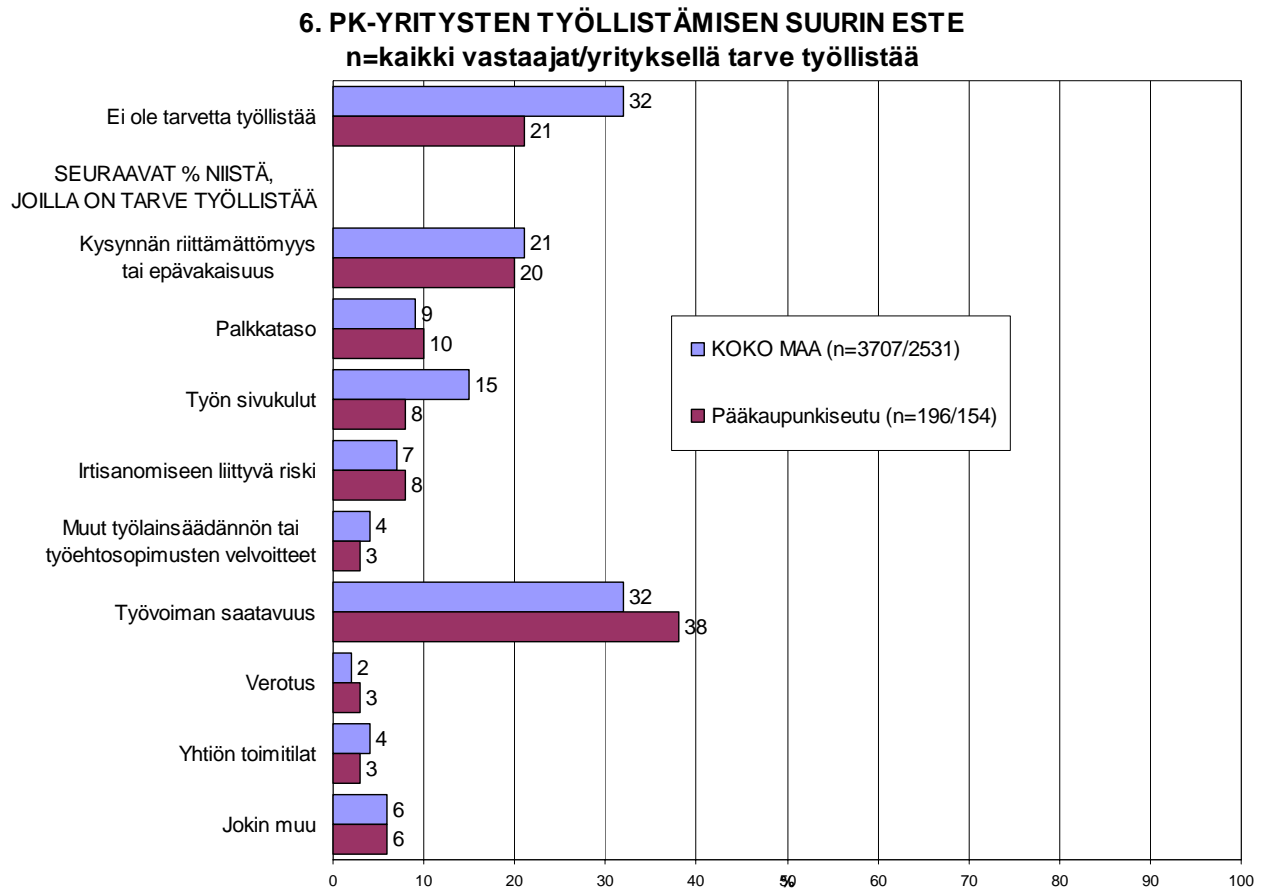
5.2 PK-YRITYSTEN KEHITTÄMISEN ESTEET - Rahoitus kokonaisuudessaan -



*) Yritys on voimakkaasti kasvuhakuinen tai pyrkii kasvamaan mahdollisuuksien mukaan

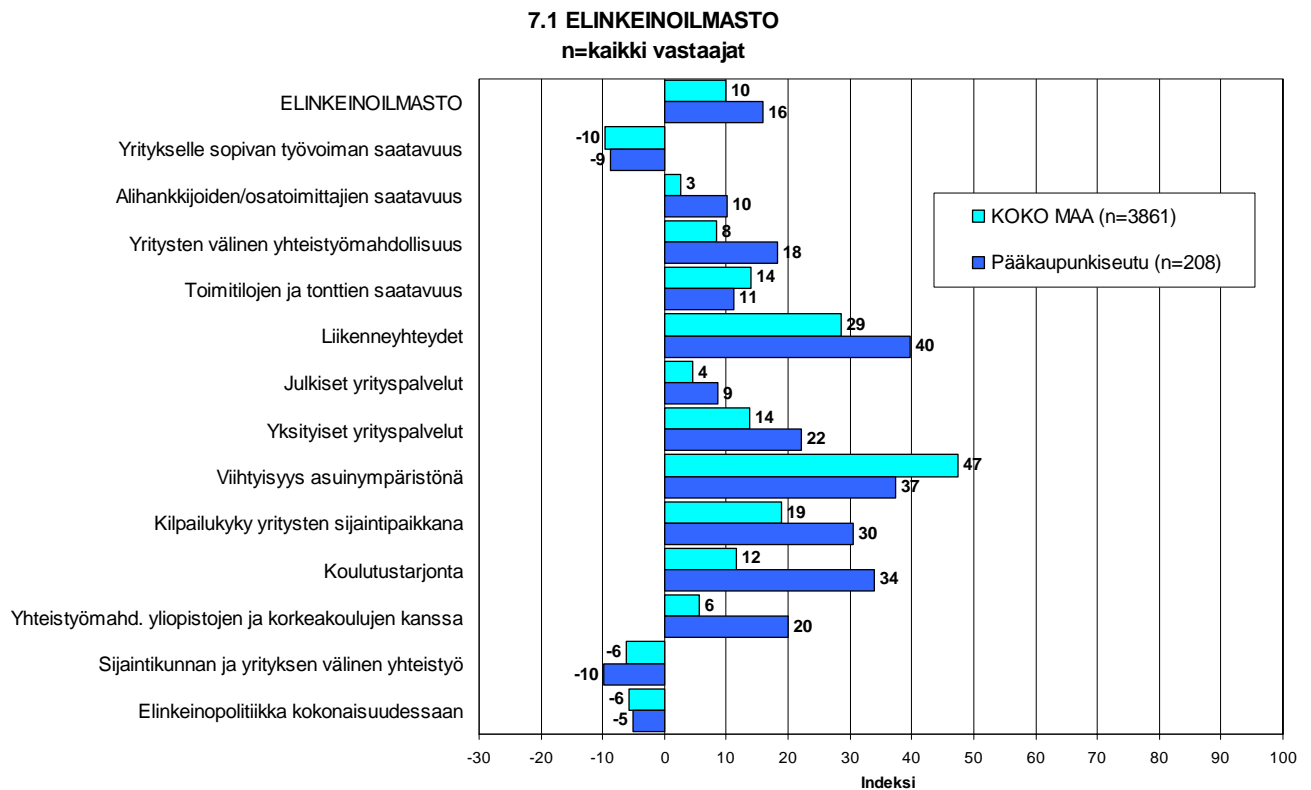
6 Pk-yritysten työllistämisen esteet

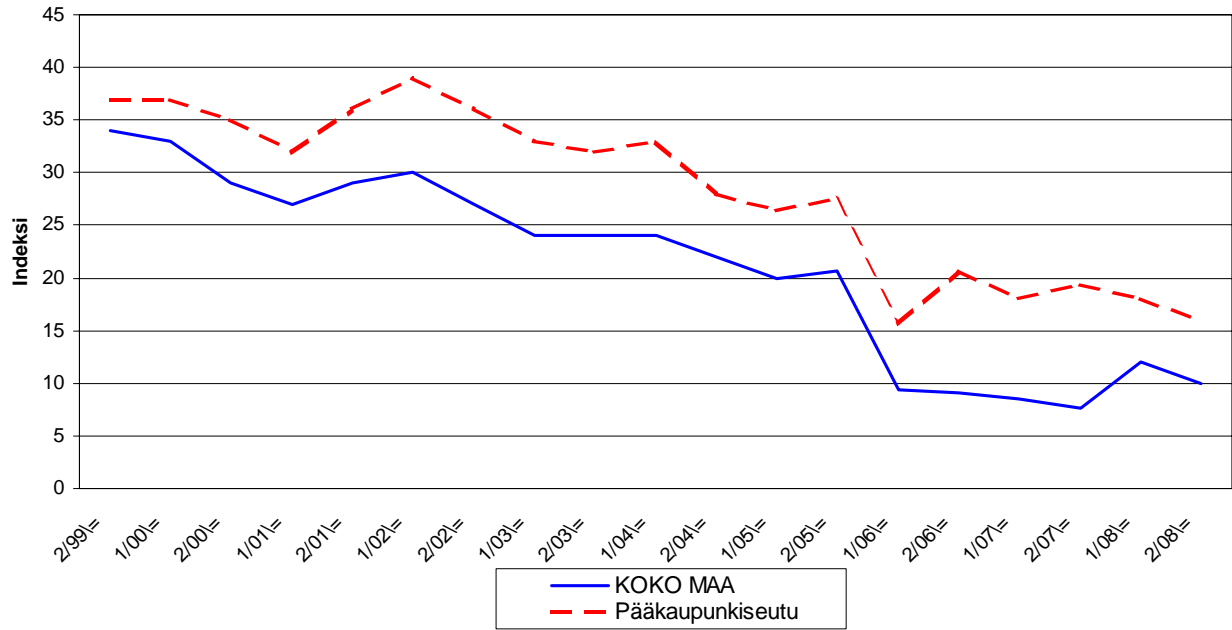
Pääkaupunkiseudun pk-yrityksillä työllistämisen suurimmat esteet ovat työvoiman saatavuus, jota hieman vajaa neljä kymmenestä niistä alueen pk-yrityksistä, joilla on tarve työllistää, pitää työllistämisen suurimpana esteenä, ja kysynnän riittämättömyys, jota viidennes näistä yrityksistä piti suurimpana esteenä. Nämä kaksi tekijää koettiin suurimmiksi esteiksi myös koko maan tasolla. 21 prosentilla Pääkaupunkiseudun pk-yrityksistä ja 32 prosentilla koko maan pk-yrityksistä ei ole tarvetta työllistää.



7 Elinkeinoilmasto

Yrityksen sijaintikuntaan elinkeinon harjoittamisen näkökulmasta ollaan Pääkaupunkiseudulla tyytyväisempiä kuin koko maassa keskimäärin. Tyytyväisimpiä Pääkaupunkiseudulla sijaitsevat pk-yritykset ovat alueen viihtyisyyteen asuinympäristönä, liikenneyhteyksiin sekä nyt myös koulutustarjontaan. Tyytymättömmimpiä alueella ollaan sijaintikunnan ja yrityksen väliseen yhteistyöhön sekä yritykselle sopivan työvoiman saatavuuteen. Kokonaisuutena tyytyväisyys elinkeinoilmastoon on Pääkaupunkiseudulla hieman laskusuunnassa. Koko maan keskimääräinen tyytyväisyys elinkeinoilmastoon on myös hieman heikompi kuin keväällä 2008. Aiemmin kysytyt tekijä 'yhteiskunnalliset turvallisuuspalvelut' ei ole ollut mukana kyselyssä vuodesta 2006 lähtien.



7.2 ELINKEINOILMASTO**- Keskiarvo sijaintikunnan elinkeinoilmastoa koskevista väittämistä-**

8 Pk-yritysten kasvuhakuisuus

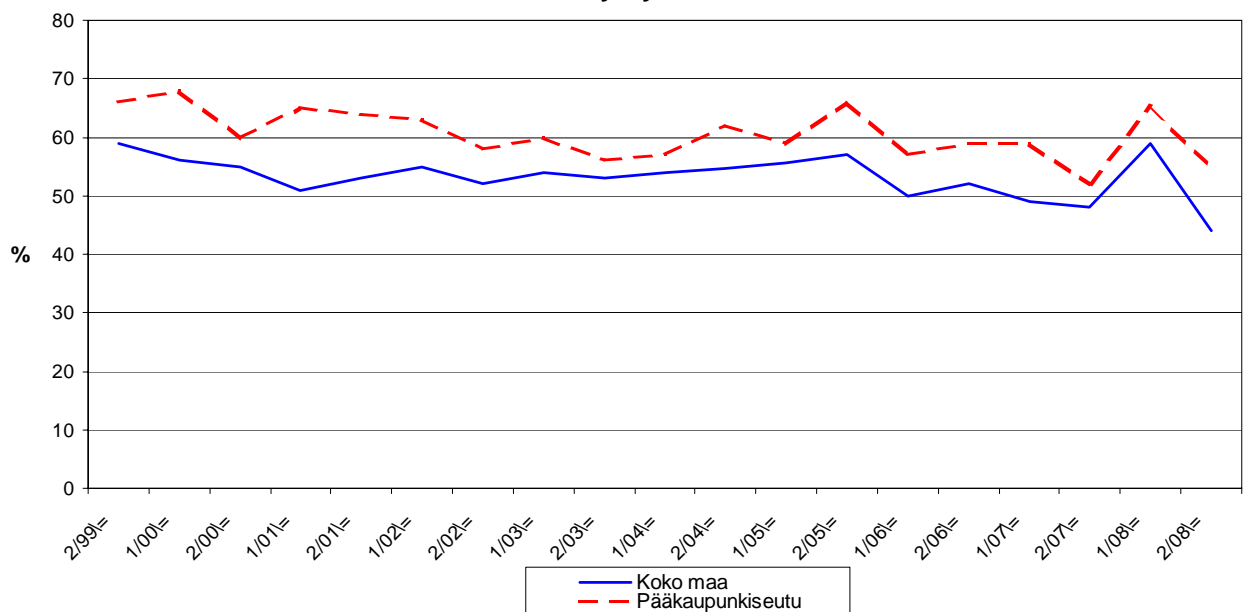
Taulukko 6: Pk-yritysten kasvuhakuisuus.

	KOKO MAA %	Pääkaupunkiseutu %
Olemme voimakkaasti kasvuhakuinen	9	16
Pyrimme kasvamaan mahdollisuuksien mukaan	34	39
Pyrimme säilyttämään asemamme	37	24
Yrityksellämme ei ole kasvutavoitteita	17	18
Toiminta loppuu seuraavan vuoden aikana	3	3

Pääkaupunkiseudulla on suhteellisesti enemmän voimakkaasti kasvuhakuisia pk-yrityksiä kuin koko maassa keskimäärin. Yrityksen toiminnan loppumista seuraavan vuoden aikana puolestaan ennakoivat kolme prosenttia koko maan ja alueen pk-yrityksistä. Tärkeimpänä kasvukeinonaan alueen pk-yritykset pitävät uusien tuotteiden ja palveluiden kehittämistä sekä myynnin ja markkinoinnin lisäämistä.

Voimakkaasti tai mahdollisuuksien mukaan kasvavia pk-yrityksiä on Pääkaupunkiseudulla yhteensä 55 prosenttia ja koko maassa 44 prosenttia. Voimakkaasti kasvuhakuisten yritysten osuus on laskenut koko maassa sekä alueella. Myös kokonaisuutena kasvuhakuisten pk-yritysten osuus alueella sekä koko maassa laskenut kevään 2008 tilanteeseen verrattuna.

8. PK-YRITYSTEN KASVUHAKUISUUS -Voimakkaasti ja mahdollisuuksien mukaan kasvavien yritysten osuus kaikista yrityksistä-



9 Sukupolven- tai omistajanvaihdokset

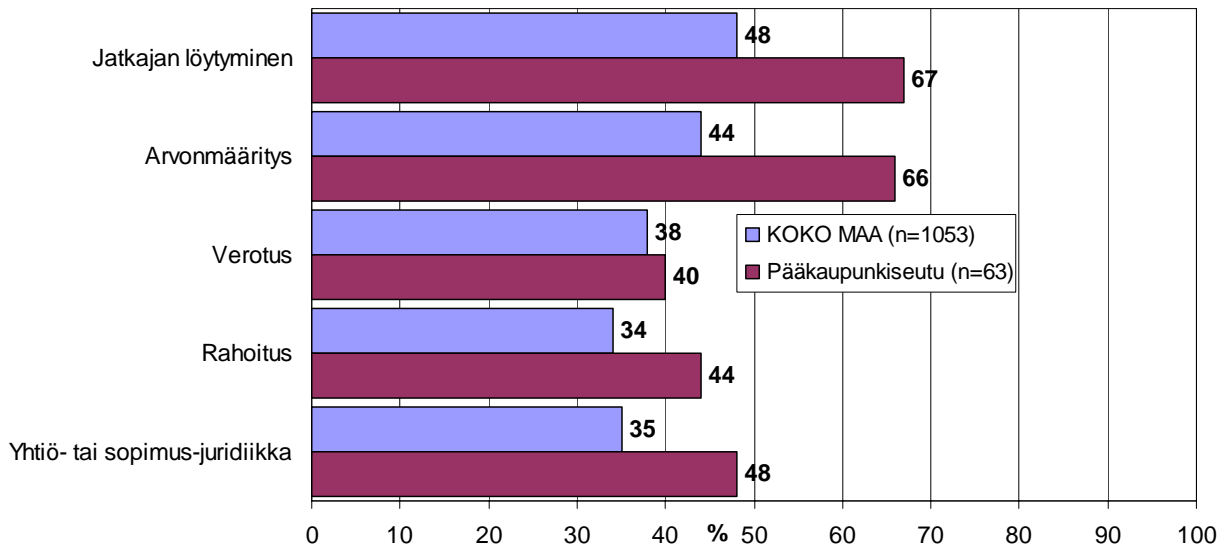
Taulukko 7: Sukupolven- tai omistajanvaihdokset pk-yrityksissä.

	KOKO MAA %	Pääkaupunkiseutu %
SUKUPOLVEN- TAI OMISTAJANVAIHDOS ODOTETTAVISSA LÄHIMMÄN 5 VUODEN AIKANA		
Ei	59	52
Kyllä, 1-2 vuoden sisällä	11	14
Kyllä, 3-5 vuoden sisällä	17	17
Ei osaa sanoa	14	17

Pääkaupunkiseudun alueella on sukupolven- tai omistajanvaihdos odotettavissa lähimmän viiden vuoden aikana noin joka kolmannessa pk-yrityksessä. Suurimmat haasteet sukupolven- tai omistajanvaihdosta aikoville yrityksille Pääkaupunkiseudun alueella ovat arvonmääritys ja jatkajan löytäminen, joita pidetään alueella useammin ongelmana kuin koko maassa keskimäärin. Myös yhtiö- ja sopimusjuridiikka, verotus ja rahoitus koetaan alueella koko maahan verrattuna keskimääräistä suuremmiksi haasteiksi sukupolven- tai omistajanvaihdoksiin liittyen.

9. ODOTETTAVISSA OLEVAT ONGELMAT SUKUPOLVEN-TAI OMISTAJANVAIHDOKSEEN LIITTYVISSÄ ASIOISSA

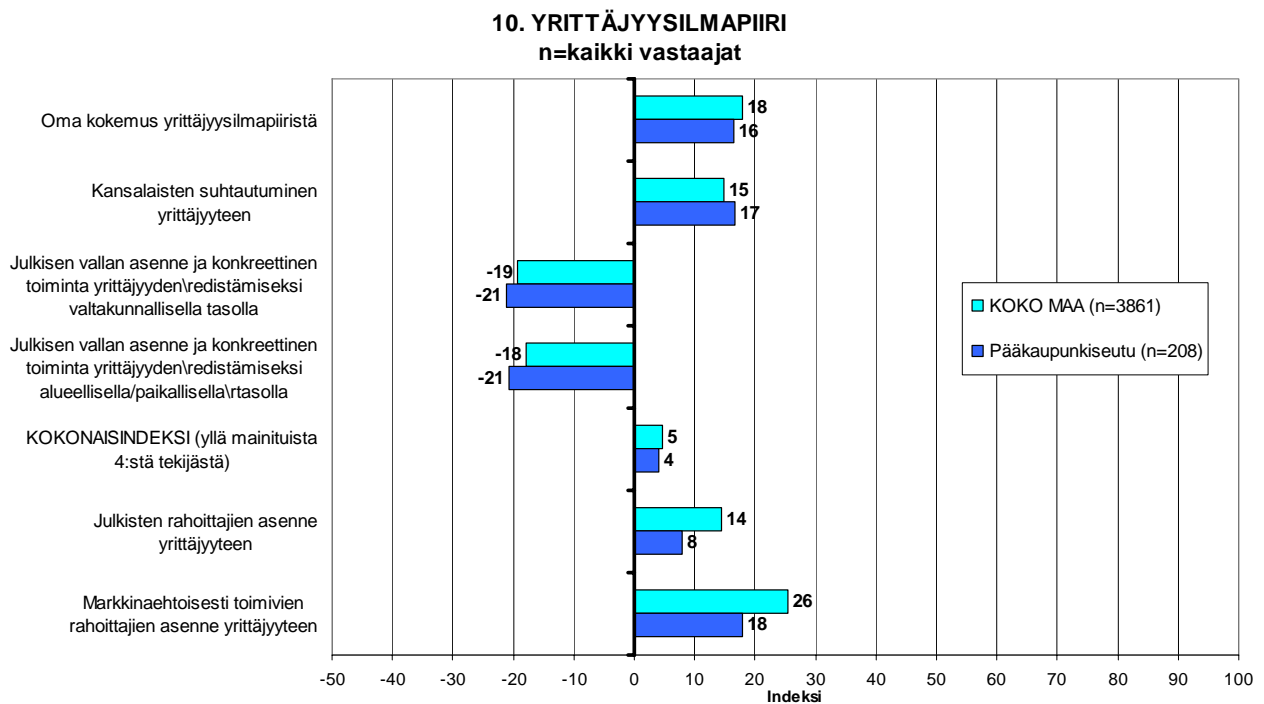
-Yrityksen, jossa vaihdos odotettavissa lähimmän 5 vuoden aikana-
n=sukupolven/omistajanvaihdos viiden vuoden sisällä



10 Yrittäjyysilmapiiri

Koko maan keskimääräinen kokonaisindeksi yrittäjyysilmapiirille on positiivinen +5, kun alueella se on +4. Indeksien osatekijöistä oma kokemus yrittäjyysilmapiiristä sekä kansalaisten suhtautuminen arvioidaan positiivisiksi tekijöiksi. Arviot yrittäjyysilmapiiristä ovat heikommalla tasolla sekä koko maassa että alueella kevääseen 2008 verrattuna. Koko maassa myös kansalaisten suhtautuminen yrittäjyyteen on laskenut hieman, kun taas alueella se on noususuunnassa. Julkisen vallan asenne ja toimet arvioidaan selkeästi negatiivisiksi sekä Pääkaupunkiseudun että koko maan osalta.

Julkisten rahoittajien ja myös markkinaehtoisesti toimivien rahoittajien asenne yrittäjyyteen arvioidaan Pääkaupunkiseudulla heikommaksi kuin koko maassa keskimäärin. Markkinaehtoisien rahoittajien asenne saa paremman arvioin julkiseen puoleen verrattuna sekä Helsingissä että koko maassa keskimäärin.



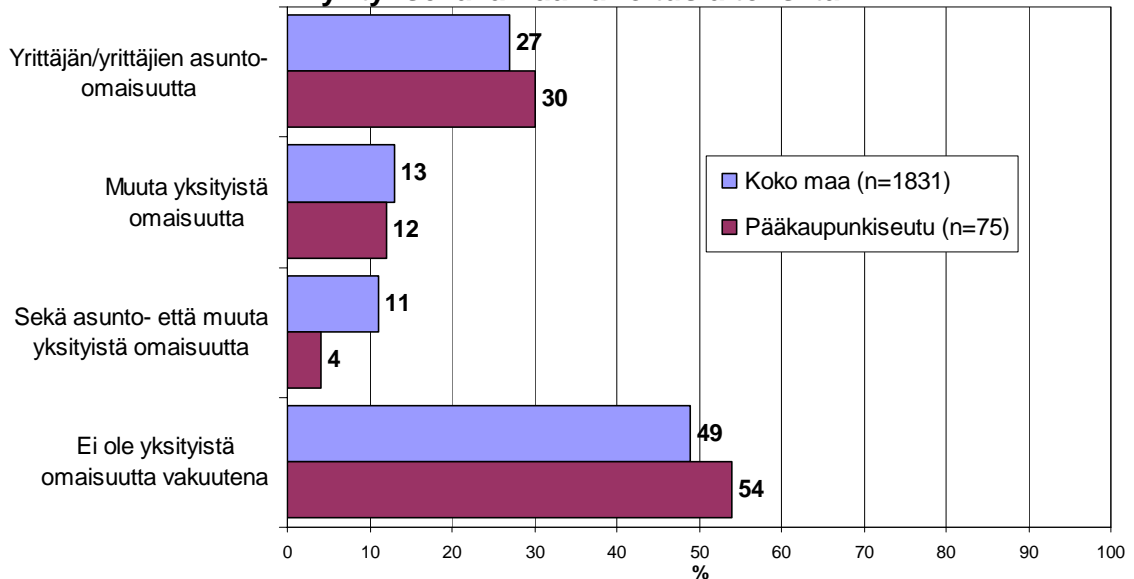
11 Pk-yritysten rahoitus

Pääkaupunkiseudun alueen yrityksistä 22 prosenttia oli ottanut ulkopuolista rahoitusta viimeisten 12 kuukauden aikana, kun taas koko maassa näin oli tehnyt 31 prosenttia.

Koko maan pk-yrityksistä 51 prosentilla on lainaa rahoituslaitoksilta, kun alueella vastaava lukema on 39. Koko maan osalta noin puolella (49%) niistä, joilla on lainaa rahoituslaitoksilta, ei ole yksityistä omaisuutta lainan vakuutena. Pääkaupunkiseudulla vastaava lukema on 54 prosenttia. Sekä koko maan että alueen osalta useimmiten lainojen vakuutena on yrittäjän / yrittäjien asunto-omaisuutta, jota on vakuutena hieman yli neljäsosalla koko maan ja vajaalla kolmasosalla alueen pk-yrityksistä.

11. ONKO YRITYKSEN LAINOJEN VAKUUTENA YKSITYISTÄ OMAISUUTTA TÄLLÄ HETKELLÄ

n=yrityksellä lainaa rahoituslaitoksilta

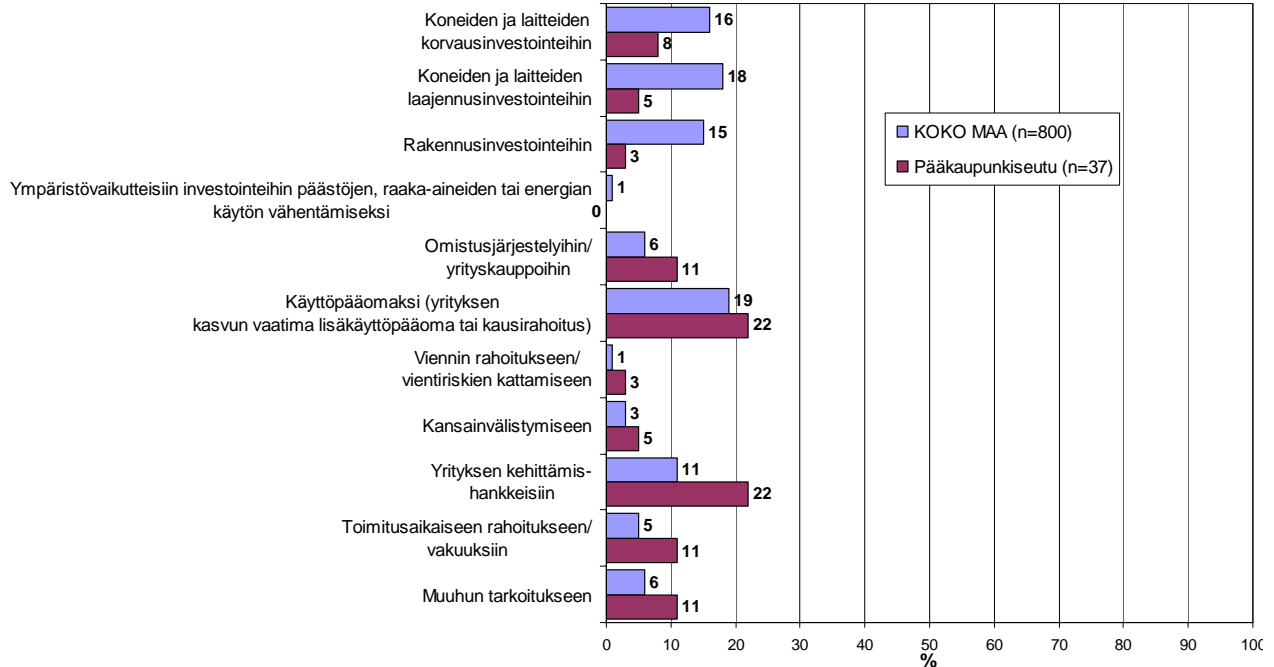


Noin joka viides alueella ja koko maassa toimivista pk-yrityksistä aikoo ottaa ulkopuolista rahoitusta seuraavan vuoden aikana. Tärkeimpänä käyttötarkoituksena rahoitukselle pidetään alueella edelleen rahoituksen ottamista käyttöpääomaksi ja kehittämishankkeisiin. Pääkaupunkiseudun pk-yritykset aikovat hankkia ulkoista rahoitusta useimmiten pankista (68 %) tai Finnverasta (41 %). Rahoitusyhtiöistä rahoitusta aikoo hakea 27 prosenttia rahoitusta hakevista alueen yrityksistä.

Koko maan yrityksistä hieman vajaa kolmasosa on tehnyt ympäristövaikuttavia investointeja viimeisen kolmen vuoden aikana päästöjen, raaka-aineiden tai energian käytön vähentämiseksi. Pääkaupunkiseudulla hieman yli neljäsosa (28%) pk-yrityksistä on tehnyt ympäristövaikuttavia investointeja.

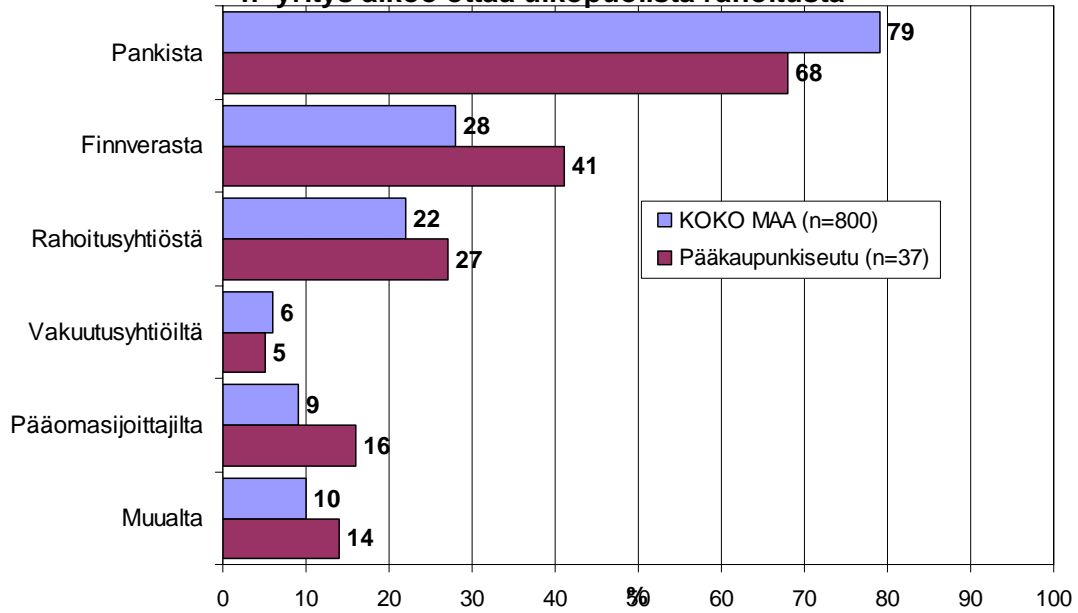
12. TÄRKEIN KÄYTTÖTARKOITUS ULKOPUOLISELLE RAHOITUKSELLE

-Yritykset, jotka aikovat ottaa ulkopuolista rahoitusta-
n=yritys aikoo ottaa ulkopuolista rahoitusta



13. MISTÄ AIKOO HAKEA RAHOITUSTA

-Yritykset, jotka aikovat ottaa ulkopuolista rahoitusta
n=yritys aikoo ottaa ulkopuolista rahoitusta

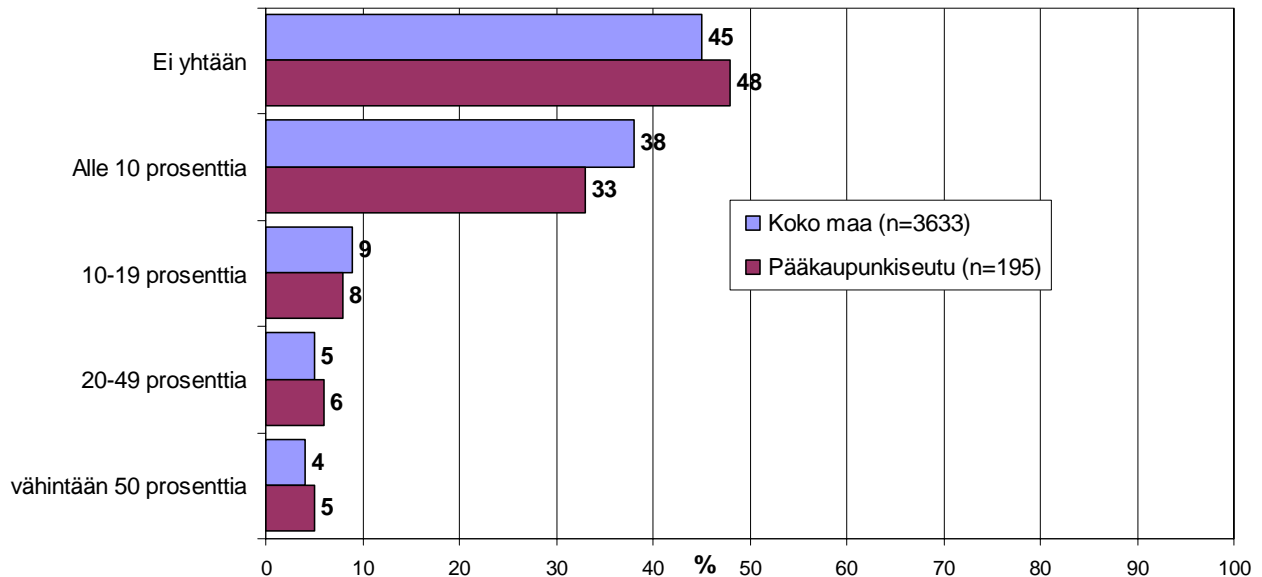


12 Pk-yritysten myynti kunnille

Suurin osa sekä koko maan (45%) että alueen (48%) pk-yrityksistä ilmoittaa, että liikevaihdosta ei muodostu yhtään myynnistä kunnille. Pääkaupunkiseudulla sijaitsee keskimäärin vähemmän sellaisia pk-yrityksiä, joiden liikevaihdosta muodostuu osa myynnistä kunnille, kuin koko maassa keskimäärin. Lisäksi koko maan pk-yrityksistä noin neljä kymmenestä ja alueella kolmasosa ilmoittaa, että liikevaihdosta muodostuu alle 10 prosenttia myynnistä kunnille.

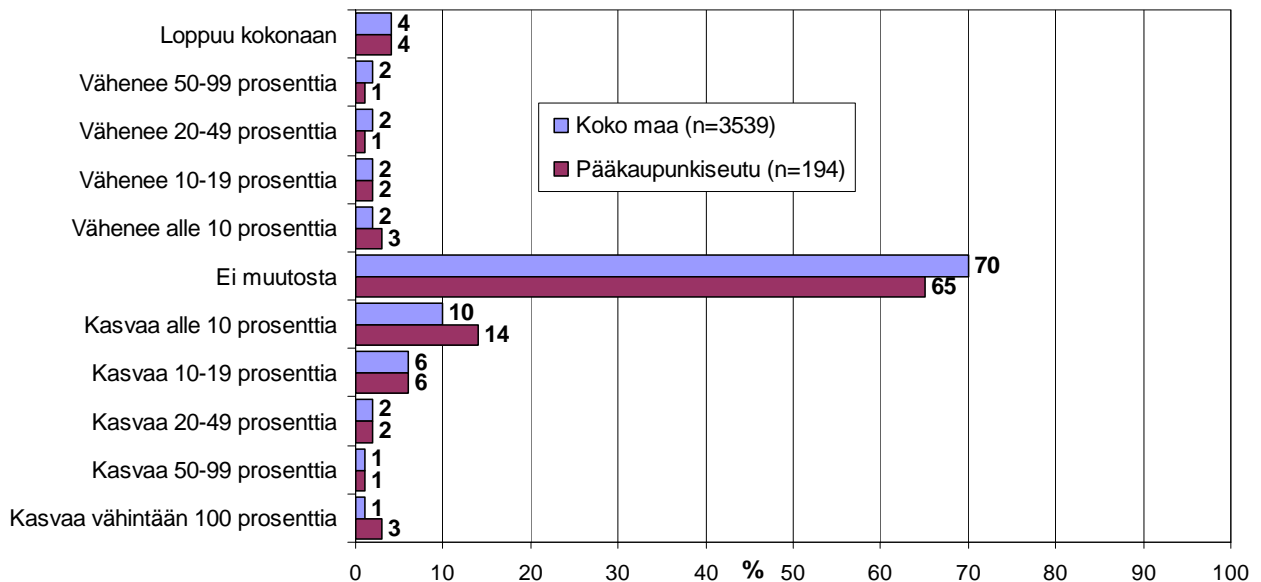
14. KUINKA SUURI OSUUS YRITYKSEN LIIKEVAIHDOSTA MUODOSTUU MYNNISTÄ KUNNILLE

n=kaikki vastaajat



Suurin osa sekä koko maan että alueen pk-yrityksistä arvioi, että myynnissä kunnille ei tapahdu muutosta seuraavan viiden vuoden aikana. Hieman harvempi Pääkaupunkiseudun pk-yrityksistä uskoo myynnin pysyvän samana verrattuna koko maan pk-yrityksiin. Yhteensä 20 prosenttia koko maan ja 26 prosenttia alueen pk-yrityksistä arvioi myynnin kunnille lisääntyvän seuraavan viiden vuoden aikana. Sen sijaan yhteensä 5 prosenttia alueen ja 8 prosenttia koko maan pk-yrityksistä arvioi myynnin vähenevän. Koko maan ja alueen pk-yrityksistä 4 prosenttia arvioi myynnin kunnille loppuvan kokonaan seuraavan viiden vuoden aikana.

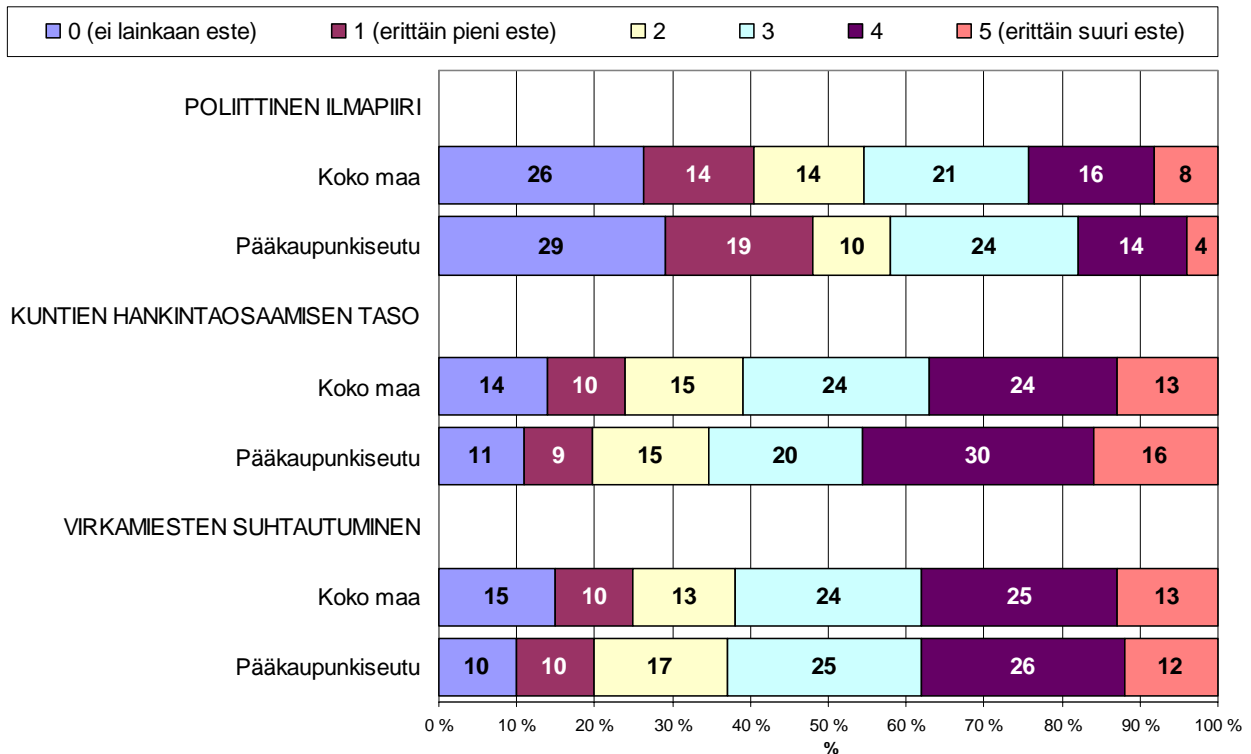
15. ARVIO MYYNIN KEHITTYMISESTÄ KUNNILLE SEURAAVAN VIIDEN VUODEN AIKANA n=kaikki vastaajat

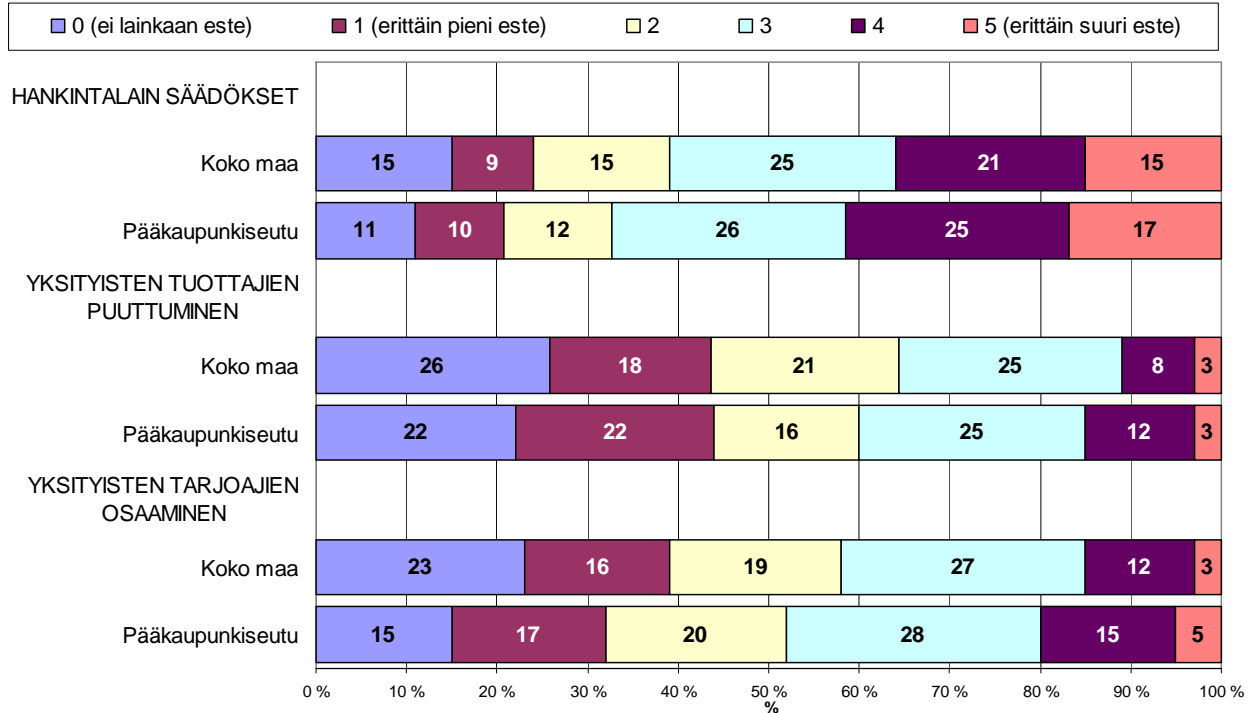


Koko maan pk-yrityksistä 15 prosenttia pitää erittäin suurena kunnille suuntautuvan myynnin esteenä hankintalain säädöksiä. Hankintalain säädöksiä pidetään hieman useammin alueella erittäin suurena esteenä kuin koko maassa keskimäärin. Myös kuntien hankintaosaamisen taso nähdään alueella keskimääräistä useammin erittäin suureksi myynnin esteeksi. Lisäksi yli joka kymmenes sekä alueen että koko maan pk-yrityksistä pitää virkamiesten suhtautumista erittäin suurena esteenä. Sen sijaan alueella vajaa kolmannes pk-yrityksistä ei pidä poliittista ilmapiiriä lainkaan esteenä. Poliittinen ilmapiiri on koko maassa useammin kunnille suuntautuva myynnin este kuin alueella keskimäärin. Lisäksi noin neljäsosa koko maan ja viidesosa alueen pk-yrityksistä ei pidä yksityisten tuottajien puuttumista myynnin esteenä lainkaan.

16. KUNTIIN SUUNTAUTUVAN MYYNNIN ESTEET (1/2)

Asteikko: 0=ei lainkaan este, 1=erittäin pieni este...5=erittäin suuri



16. KUNTIIN SUUNTAUTUVAN MYYNNIN ESTEET (2/2)**Asteikko: 0=ei lainkaan este, 1=erittäin pieni este...5=erittäin suuri este**



Pääkonttorit

- **Helsinki**
Eteläesplanadi 8 • PL 1010, 00101 Helsinki
Faksi 020 460 7220
- **Kuopio**
Haapaniemenkatu 40 • PL 1127, 70111 Kuopio
Faksi 020 460 3240
- Finnvera Oyj • valtakunnallinen vaihde 0204 6011
Internet: www.finnvera.fi

Aluekonttorit

- **Helsinki (Pääkaupunkiseutu)**
Eteläesplanadi 8 • PL 249, 00101 Helsinki
Faksi 020 460 3401
 - **Uusimaa**
Eteläesplanadi 8 • PL 1010, 00101 Helsinki
Faksi 020 460 7110
 - **Joensuu**
Torikatu 9 A, 80100 Joensuu
Faksi 020 460 2163
 - **Jyväskylä**
Sepänkatu 4, 40100 Jyväskylä
Faksi 020 460 2299
 - **Kajaani**
Kauppakatu 1, 87100 Kajaani
Faksi 020 460 3899
 - **Kuopio**
Haapaniemenkatu 40 • PL 1127, 70111 Kuopio
Faksi 020 460 3330
 - **Lahti**
Laiturikatu 2, 5. kerros, 15140 Lahti
Faksi 020 460 2249
 - **Lappeenranta**
Snellmaninkatu 10, 53100 Lappeenranta
Faksi 020 460 2149
 - **Mikkeli**
Linnankatu 5, 50100 Mikkeli
Faksi 020 460 3690
 - **Oulu**
Asemakatu 37, 90100 Oulu
Faksi 020 460 3944
 - **Pori**
Valtakatu 6, 28100 Pori
Faksi 020 460 2349
 - **Rovaniemi**
Maakuntakatu 10 • PL 8151, 96101 Rovaniemi
Faksi 020 460 2099
 - **Seinäjoki**
Kauppatori 1 – 3, 60100 Seinäjoki
Faksi 020 460 2399
 - **Tampere**
Hämeenkatu 9 • PL 559, 33101 Tampere
Faksi 020 460 3711
 - **Turku**
Eerikinkatu 2, 20100 Turku
Faksi 020 460 3649
 - **Vaasa**
Pitkäkatu 55, 65100 Vaasa
Faksi 020 460 3849
- Pietarin-edustusto**
- **Finnveran Pietarin edustusto**
Finnish-Russian Innovation Center
Business Center Apollo, office 500
Dobrolyubova Prospect 8
St. Petersburg 197198
Russia
Puhelin +7 812 335 2234
Faksi +7 812 335 2236

- Mannerheimintie 76 A
PL 999, 00101 Helsinki
Puhelin (09) 229 221, faksi (09) 2292 2980
www.yrittajat.fi
- **Etelä-Karjalan Yrittäjät ry**
Kauppakatu 40 D, 53100 Lappeenranta
p. 010 470 1100, f. 0104 701 102
www.yrittajat.fi/etelakarjala
- **Etelä-Pohjanmaan Yrittäjät ry**
Alvar Aallon katu 3, 60100 Seinäjoki
p. (06) 420 5000, f. (06) 420 5001
www.yrittajat.fi/etelapohjanmaa
- **Etelä-Savon Yrittäjät ry**
Patteristonkatu 2 C, 50100 Mikkeli
p. (015) 151 684, f. (015) 760 0950
www.yrittajat.fi/etelasavo
- **Helsingin Yrittäjät**
Kellosilta 2 D, 2. krs. 00520 Helsinki
p. (09) 612 6230, f. (09) 622 3385
www.yrittajat.fi/helsinki
- **Hämeen Yrittäjät ry**
Sibeliuksenkatu 11 A, 13100 Hämeenlinna
p. (03) 682 1153, f. (03) 682 1561
www.yrittajat.fi/hame
- **Kainuun Yrittäjät ry**
Kauppakatu 26 A, 87100 Kajaani
p. 010 387 7870, f. (08) 613 0934
www.yrittajat.fi/kainuu
- **Keski-Pohjanmaan Yrittäjät ry**
Ristirannankatu 1, 67100 Kokkola
p. (06) 831 5292, f. (06) 822 3760
www.yrittajat.fi/keskipohjanmaa
- **Keski-Suomen Yrittäjät ry**
Sepänkatu 4, 40100 Jyväskylä
p. 010 425 9203, f. 010 425 9210
www.yrittajat.fi/keskisuomi
- **Kymen Yrittäjät ry**
Käsityöläiskatu 4, 45100 Kouvola
p. (05) 535 4313, f. (05) 535 4315
www.yrittajat.fi/kymi
- **Lapin Yrittäjät ry**
Maakuntakatu 16, 96200 Rovaniemi
p. (016) 420 0600, f. (016) 420 0630
www.yrittajat.fi/lappi
- **Länsipohjan Yrittäjät ry**
Valtakatu 5, 94100 Kemi
p. (016) 221 701, f. (016) 221 713
www.yrittajat.fi/lansipohja
- **Pirkanmaan Yrittäjät ry**
Kehräsaari B-rappu • PL 7, 33201 Tampere
p. (03) 251 6500, f. (03) 251 6516
www.yrittajat.fi/pirkanmaa
- **Pohjois-Karjalan Yrittäjät ry**
Kauppakatu 17 B, 80100 Joensuu
p. 010 470 7600, f. (013) 127 678
www.yrittajat.fi/pohjoiskarjala
- **Pohjois-Pohjanmaan Yrittäjät ry**
Uusikatu 64 A 2. krs., 90100 Oulu
p. (08) 311 4677, f. (08) 371 227
www.yrittajat.fi/pohjoispohjanmaa
- **Päijät-Hämeen Yrittäjät ry**
Rautatienkatu 20 B 4, 15110 Lahti
p. (03) 782 9866, f. (03) 782 1718
www.yrittajat.fi/paijathame
- **Pääkaupunkiseudun Yrittäjät ry**
Tekniikantie 12, 02150 Espoo
p. 010 422 1400
www.espoonyrittajat.fi
www.yrittajat.fi/vantaa
www.kauniaistenyrittajat.fi
- **Rannikko-Pohjanmaan Yrittäjät ry – Kust-Österbottens Företagare rf**
Hietasaarenkatu 6, 65100 Vaasa
p. (06) 356 0800, f. (06) 356 0815
www.yrittajat.fi/rannikkopohjanmaa
- **Satakunnan Yrittäjät ry**
Isolinnankatu 24 • PL 45, 28101 Pori
p. (02) 634 9900, f. (02) 634 9901
www.yrittajat.fi/satakunta
- **Savon Yrittäjät ry**
Haapaniemenkatu 40, 70110 Kuopio
p. (017) 368 0500, f. (017) 368 0506
www.yrittajat.fi/savo
- **Uudenmaan Yrittäjät – Nylands Företagare ry**
Rantakatu 1, 2. krs, 04400 Järvenpää
p. (09) 274 5420, f. (09) 622 3381
www.yrittajat.fi/uusimaa
- **Varsinais-Suomen Yrittäjät ry**
Brahenskatu 20, 20100 Turku
p. (02) 275 7100, f. (02) 232 8272
www.yrittajat.fi/varsinaissuomi

Pääkaupunkiseudun Yrittäjät

Pääkaupunkiseudun Yrittäjät
Tekniikantie 12, 02150 Espoo
Puhelin 0104 221 400
www.espoonyrittajat.fi
www.kauniaistenyrittajat.fi
www.vantaanyrittajat.fi

Suomen Yrittäjät

Suomen Yrittäjät
Mannerheimintie 76 A
PL 999, 00101 Helsinki
Puhelin (09) 229 221
Faksi (09) 2292 2980
toimisto@yrittajat.fi
www.yrittajat.fi

FINNVERA

Helsinki
Eteläesplanadi 8, PL 249, 00101 Helsinki
Faksi 020 460 3401

Finnvera Oyj
Valtakunnallinen vaihde: 0204 6011
www.finnvera.fi

Helsinki
Eteläesplanadi 8
PL 1010, 00101 Helsinki
Faksi 020 460 7220

Kuopio
Haapaniemenkatu 40
PL 1127, 70111 Kuopio
Faksi 020 460 3240