



Alueraportti, Pääkaupunkiseutu

Pk-yrityksbarometri

kevät

2011
2011
2011
2011
2011
2011
2011
2011
2011
2011



ESIPUHE

Suomen Yrittäjät, Finnvera Oyj sekä työ- ja elinkeinoministeriö tekevät yhteistyössä pienten ja keskisuurten yritysten toimintaa ja taloudellista toimintaympäristöä kuvaavan Pk-yritysbarometrin kaksi kertaa vuodessa. Barometri julkistetaan sekä valtakunnallisena että alueellisina raportteina.

Valtakunnallisessa raportissa tuloksia käsitellään koko pk-sektorin näkökulmasta ja myös päätoimialoittain teollisuuteen, rakentamiseen, kauppaan ja palveluihin jaoteltuna. Alueraportteissa kehitystä verrataan erityisesti kyseisen alueen yritysten ja koko maan välillä.

Kevään 2011 Pk-yritysbarometri perustuu 3900 pk-yrityksen vastauksiin. Se kuvaa siten kattavasti suomalaisten pk-yritysten käsityksiä taloudellisen toimintaympäristön muutoksista sekä yritysten liiketoimintaan ja kehitysnäkymiin vaikuttavista tekijöistä. Barometrin kyky ennakoida talouden suhdannekäänteitä on ollut varsin hyvä.

Tässä raportissa tarkastellaan pk-yritysten suhdanneodotuksia, yritysten rahoitustilannetta, kasvuhakuisuutta sekä potentiaalisia omistajanvaihdoksia.

Ajankohtaisilla kysymyksillä on tällä kertaa selvitetty yritysten maksuvalmiustilannetta sekä yritysten näkemyksiä talouspolitiikan tärkeimmistä tavoitteista aikavälillä 2011 - 2015.

Helsingissä 16.2.2011

Jussi Järventaus
toimitusjohtaja
Suomen Yrittäjät

Pauli Heikkilä
toimitusjohtaja
Finnvera Oyj

Kalle J. Korhonen
alivaltiosihteeri
Työ- ja elinkeinoministeriö



SISÄLLYSLUETTELO

TIIVISTELMÄ.....	3
1 Johdanto.....	4
1.1 Barometri.....	4
1.2 Aineisto.....	5
2 Pääkaupunkiseudun ja koko maan yritykset.....	6
3 Yritykset ja työllisyys.....	7
4 Pk-yritysten suhdannenäkymät.....	8
4.1 Yleiset suhdannenäkymät.....	8
4.2 Suhdannenäkymät osatekijöittäin.....	9
5 PK-Yritysten työllistämisen pahimmat esteet.....	10
6 Sopeuttamistoimet suhdannetilanteen vuoksi.....	12
7 Elinkeinoilmasto.....	13
8 Pk-yritysten kasvuhakuisuus.....	15
9 Sukupolven- tai omistajanvaihdokset.....	16
10 Pk-yritysten rahoitus.....	17
11 Maksuvaikeudet ja -järjestelyt.....	19
12 Tärkein talouspolitiikan tavoite seuraavalle hallituskaudelle (2011–2015).....	20

TIIVISTELMÄ

Suhdannenäkymät. Pääkaupunkiseudulla toimivat pk-yritykset odottavat henkilökunnan määrien suhdanneodotusten laskevan, syksyn 2010 tasosta. Pääkaupunkiseudun henkilökunnan määrien muutosta kuvaava saldoluku on 5 % korkeampi kuin koko maan saldoluku. Koko maan tasolla odotetut henkilöstön muutokset ovat nousussa. Koko maan ja pääkaupunkiseudun pk-yritykset odottavat oman yrityksen kannalta suhdanteiden paranevan, lähimmän vuoden aikana. Pk-yritysten suhdannenäkymiä kuvaava saldoluku on pääkaupunkiseudulla 4 % suurempi kuin koko maan saldoluku. Pääkaupunkiseudulla toimivista pk-yrityksistä 47 prosenttia ennakoi suhdannenäkymien paranevan lähimmän vuoden aikana ja 9 prosenttia ennakoi suhdanteiden heikkenevän. Syksyn 2010 tilanteeseen verrattuna Pääkaupunkiseudulla suhdannenäkymät ovat hieman laskeneet yhdessä koko maan suhdanteiden myötä.

Työllistämisen esteet. 28 prosentilla koko maan pk-yrityksistä ei ole tarvetta työllistää. Vastaava lukema alueella on 20 prosenttia. Pääkaupungin pk-yritysten työllistämisen pahimmat esteet ovat kysynnän riittämättömyys tai epävakaus (35 %). Koko maassa lukema on 36 %. Toisena työllistämistä estävänä tekijä alueella on työvoiman saatavuus (21 %). Vastaava lukema koko maassa on 17 %. Pk-yrityksiltä kysyttiin, mikä olisi työsuhteen palkkaamisen pahin este, tilanteessa, jossa olisi tarve työllistää ja vakaa kysyntätilanne. 35 prosentilla koko maan pk-yrityksistä palkkaamisen pahin este oli työvoiman saatavuus. Vastaava lukema alueella oli 37 %. Toiseksi pahin este koko maassa oli työn sivukulut, joiden osuus oli 23 %. Vastaava lukema alueella oli 17 %. Alueella myös palkkataso ilmoitettiin esteeksi (20 %).

Elinkeinoilmasto. Pääkaupunkiseudun pk-yritykset olivat tyytyväisimpiä tietoliikenneyhteyksiin (56 %). Toiseksi tyytyväisimpiä alueella olevat pk-yritykset olivat liikenneyhteyksiin (46 %). Tyytymättömmimpiä alueella toimivat pk-yritykset ovat sijaintikunnan ja yritysten väliseen yhteistyöhön ja elinkeinopolitiikkaan kokonaisuudessaan. Koko maata tyytymättömämpiä pääkaupunkiseudun alueella toimivat pk-yritykset ovat asuin ympäristön viihtyisyyteen. Kokonaisuutena tyytyväisyys elinkeinoilmastoon koko maassa on laskenut syksystä 2010. Pääkaupunkiseudun keskiarvo on myös laskenut, mutta on selvästi koko maata korkeammalla.

Rahoitus. Pääkaupunkiseudun pk-yrityksistä 30 prosenttia oli ottanut ulkopuolista rahoitusta viimeisten 12 kuukauden aikana. Vastaava lukema koko maan tasolla oli myös 29 prosenttia. Finnveran suhdannelainaa / -takausta aikoo ulkopuolista rahoitusta hakevista pk-yrityksistä hakea koko maan osalta 27 prosenttia ja alueella myös 22 prosenttia. Tärkeimpänä käyttötarkoituksena rahoitukselle pidetään alueella rahoituksen ottamista käyttöpääomaksi (35 %). Pääkaupunkiseudun pk-yritykset aikovat hankkia ulkoista rahoitusta useimmiten pankista (65 %) tai Finnverasta (29 %).

Kasvuhakuisuus. Pääkaupunkiseudulla on edelleen suhteellisesti enemmän voimakkaasti kasvuhakuisia pk-yrityksiä kuin koko maassa keskimäärin. Yrityksen toiminnan loppumista seuraavan vuoden aikana puolestaan ennakoi 2 prosenttia koko maan yrityksistä. Voimakkaasti tai mahdollisuuksien mukaan kasvavia pk-yrityksiä on Helsingissä yhteensä 62 prosenttia ja koko maassa 52 prosenttia. Kokonaisuutena kasvuhakuisten yritysten osuus on hieman noussut syksyn 2010 ajankohtaan.

1 JOHDANTO

Suomen Yrittäjät, Finnvera Oyj sekä työ- ja elinkeinoministeriö tekevät yhteistyössä pienten ja keskisuurten yritysten toimintaa ja taloudellista toimintaympäristöä kuvaavan Pk-yritysbarometrin kaksi kertaa vuodessa. Barometri julkistetaan sekä valtakunnallisena että alueellisina raporteina.

1.1 Barometri

Pk-yritysbarometrissa on selvitetty suomalaisten pk-yritysten mielikuvia yleisestä suhdannekehityksestä ja oman yrityksen taloudellisesta kehityksestä. Lisäksi on tiedusteltu mm. yrityksen kehittämiseen, kasvuun, työllistämiseen ja rahoittamiseen liittyvistä rakenteellisista tekijöistä.

Tutkimuksen kohderyhmänä ovat suomalaiset (alle 250 henkilöä työllistävät) pk-yritykset. Otantalähteenä on käytetty Tilastokeskuksen toimialaluokitusta TOL 2008 sekä Fonecta ProFinder -yritysrekisteriä, josta otanta on tehty kiintiöidyllä satunnaisotannalla. Otoksessa on kiintiöity yritysten toimiala, kokoluokka ja sijainti.

Vastaajajoukko on 3900 kohderyhmän vaatimukset täyttävää yritystä. Aineisto on kerätty internet- ja puhelinkyselyinä joulukuussa 2010 ja tammikuussa 2011. Seuraavalla sivulla on esitelty taustatietojakaumia alueen haastatelluista yrityksistä. Tutkimuksen on tehnyt Innolink Research Oy Suomen Yrittäjien, Finnvera Oyj:n sekä työ- ja elinkeinoministeriön toimeksiannosta.

Tutkimusprojektista ovat vastanneet Innolink Research Oy:ssä tutkimusjohtaja Mikko Kesä, viestintäpäällikkö Etta Partanen, tutkimuspäällikkö Juuso Heinisuo sekä tutkimuskoordinaattori Anssi Mäkelä. Suomen Yrittäjissä tutkimusprojektista on vastannut ekonomisti Timo Lindholm, Finnvera Oyj:ssä apulaisjohtaja Tuomo Holopainen sekä työ- ja elinkeinoministeriössä neuvotteleva virkamies Esa Tikkanen.

- 1) Raportin alueelliset viittaukset tarkoittavat pääsääntöisesti lopussa olevan kartan mukaista maakuntajakoa. Uudellamaalla ja Itä-Uudellamaalla maakuntajako on poikettu (Helsinki, muu Pääkaupunkiseutu ja muu Uusimaa).
- 2) Lisäksi tutkimusaineistosta tehdään raportit Hämeen, Kaakkois-Suomen, Pohjanmaan ja Uudenmaan ELY-alueille sekä Keski-Pohjanmaan Yrittäjien alueelle. Uusina alueina vuonna 2011 mukaan ovat tulleet Espoo ja Vantaa.
- 3) Helsingin, Pääkaupunkiseudun ja Uudenmaan aikasarjoissa ja kuvioissa olevat luvut ovat vuoden 1999 syksyyn asti koko Uudenmaan alueen lukuja. Pohjanmaan raportissa luvut ovat vuoden 2006 syksyyn asti Etelä-Pohjanmaan ja Pohjanmaan rannikon yhteisiä lukuja.
- 4) Tutkimustuloksissa esiintyy muutamissa kohdissa käsite 'saldoluku'. Se kuvaa kyseisten kysymysten kohdalla positiivisista ja negatiivisista vastauksista laskettujen prosenttilukujen erotusta.

Esimerkiksi: Yleiset suhdannenäkymät seuraavan vuoden aikana

paranee 39 %, huononee 9 % \Rightarrow saldoluku = +30

1.2 Aineisto

Seuraavassa taulukossa on esitetty painottamattomat taustatietojakaumat haastatelluista yrityksistä. Tutkimustuloksissa aineisto on painotettu vastaamaan yritysten todellista toimiala- ja aluejakaumaa. Painotettua otoskokoa käytetään laskentaperusteena, koska tällöin otoksen perusteella lasketut tulokset voidaan yleistää koskemaan koko tutkimuskohteena olevaa pk-sektoria.

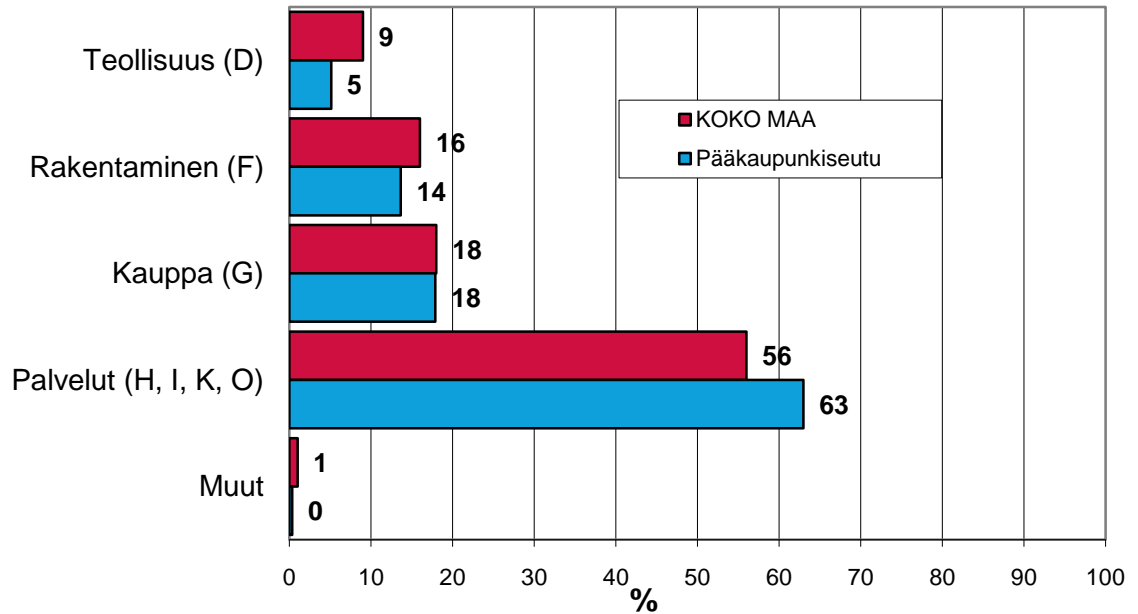
Taulukko 1: Taustatietoja alueelta haastatelluista yrityksistä.

		n=	%
ALUE	PÄÄKAUPUNKISEUTU	347	7
PÄÄTOIMIALA	Teollisuus	24	7
	Rakentaminen	21	6
	Kauppa	84	24
	Palvelut	218	63
HENKILÖKUNNAN MÄÄRÄ	Alle 5 henkilöä	205	60
	5 - 9 henkilöä	59	17
	10 - 19 henkilöä	45	13
	20 - 49 henkilöä	19	6
	50+ henkilöä	15	4
LIIVEVAIHTO VUONNA 2010	Alle 0,20 milj. euroa	139	40
	0,20 - 0,49 milj. euroa	54	16
	0,50 - 1,49 milj. euroa	76	22
	1,50+ milj. euroa	77	22
YRITYKSEN KASVUHAKUISUUS	Voimakkaasti kasvuhakuinen	41	12
	Kasvaa mahdollisuuksien mukaan	155	47
	Pyrkii säilyttämään asemansa	76	23
	Ei kasvutavoitetta	54	16
	Toiminta loppuu seuraavan vuoden aikana	6	2
YRITYKSELLÄ VIENTITOIMINTAA	Ei	203	64
	Kyllä	114	36
YRITYKSEN PERUSTAMISVUOSI	- 1989	101	29
	1990 - 1999	105	30
	2000 - 2004	58	17
	2005 -	83	24
VASTAAJAN ASEMA	Yrittäjä	285	84
	Palkattu toimitusjohtaja	44	13
	Muu	10	3

2 PÄÄKAUPUNKISEUDUN JA KOKO MAAN YRITYKSET

Suomessa oli 263 001 yritystä vuonna 2008.¹ Näistä yrityksistä noin 44 672 toimi Helsingissä. Helsingissä on palvelualojen yrityksiä suhteellisesti selvästi enemmän ja teollisuuden sekä rakennusalan yrityksiä suhteellisesti vähemmän kuin koko maassa keskimäärin².

1. YRITYSTEN OSUDET ERI TOIMIALOILLA



Toimialan nimen jäljessä on sulussa Tilastokeskuksen toimialaluokituksen (TOL 2008) mukainen toimialanumero.

¹ Lähde: Tilastokeskus: Yritys- ja toimipaikkarekisteri, pl. toimiala A. maa-, metsä- ja kalatalous

² Lähde: Helsingin kaupungin tietokeskus

3 YRITYKSET JA TYÖLLISYYS

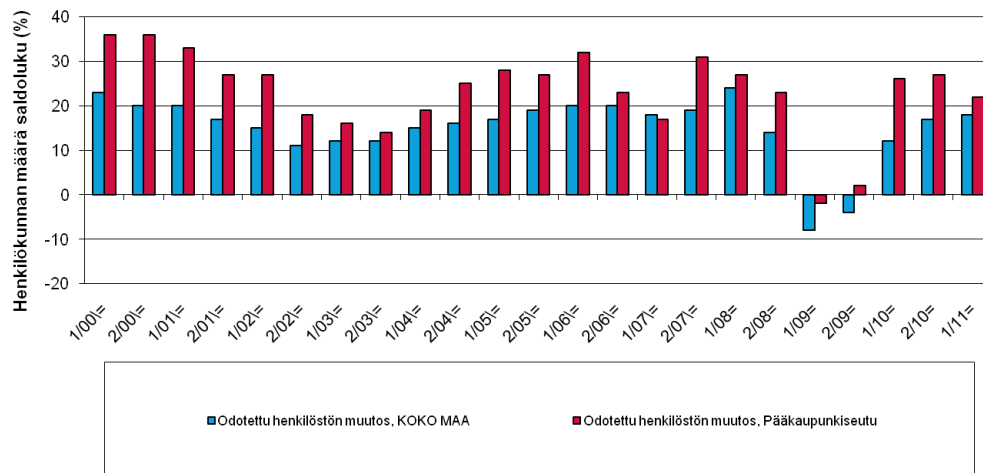
Uudenmaan maakunnassa työskenteli 2010/Q4 yhteensä noin 734 000 työntekijää³. Työttömyysaste oli 2010/Q4 Tilastokeskuksen työvoimatiedustelun mukaan koko maassa 7,4 % ja Uudellamaalla 5,6 % (Helsingin työttömyysaste ei käytettävissä).

Taulukko 2: Pk-yritysten suhdannenäkymät henkilökunnan määrän osalta seuraavan vuoden kuluttua.

	Suurempi %	Yhtä suuri %	Pienempi %	Saldoluku %
KOKO MAA	25	67	8	17
Pääkaupunkiseutu	29	63	8	22

Pääkaupunkiseudulla toimivat pk-yritykset odottavat henkilökunnan määrien suhdanneodotusten hieman laskevan syksyn 2010 tasosta. Pääkaupunkiseudun saldoluku on 5 % korkeampi kuin koko maan saldoluku. Koko maan tasolla odotetut henkilöstön muutokset ovat nousussa. Seuraavassa kuviossa on verrattu Pääkaupunkiseudun ja koko maan pk-yritysten henkilökunnan määrän suhdannenäkymiä seuraavan vuoden aikana⁴.

2. HENKILÖKUNNAN MÄÄRÄN MUUTOSODOTUKSET SEURAAVAN VUODEN AIKANA



³ Lähde: Tilastokeskus, Työvoimatutkimus.

⁴ Kysymysmuoto muuttui 1/2000. Tätä aiemmin kysyttiin suhdannenäkymät seuraavan puolen vuoden aikana.

4 PK-YRITYSTEN SUHDANNENÄKYMÄT

4.1 Yleiset suhdannenäkymät

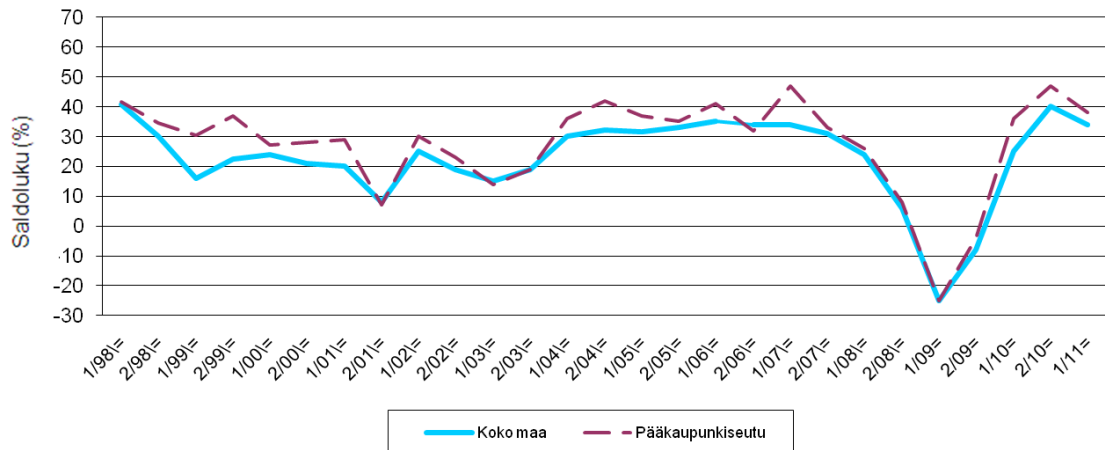
Taulukko 3.1: Pk-yritysten suhdannenäkymät oman yrityksen kannalta lähimmän vuoden aikana.

	Paranee %	Pysyy en- nallaan %	Huononee %	Saldoluku %
KOKO MAA	43	48	9	34
Pääkaupunkiseutu	47	44	9	38

Koko maan ja pääkaupunkiseudun pk-yritykset odottavat oman yrityksen kannalta suhdanteiden paranevan, lähimmän vuoden aikana. Pk-yritysten suhdannenäkymiä kuvaava saldoluku on pääkaupunkiseudulla 4 % suurempi kuin koko maan saldoluku. Pääkaupunkiseudulla toimivista pk-yrityksistä 47 prosenttia ennakoivat suhdannenäkymien paranevan lähimmän vuoden aikana ja 9 prosenttia ennakoivat suhdanteiden heikkenevän.

Seuraavasta kuviosta voimme havaita pk-yritysten yleisten suhdannenäkymien kehityksen tutkimusjaksosta 1/98 lähtien. Syksyn 2010 tilanteeseen verrattuna Pääkaupunkiseudulla suhdannenäkymät ovat hieman laskeneet yhdessä koko maan suhdanteiden myötä.

3.1 YLEISET SUHDANNENÄKYMÄT LÄHIMMÄN VUODEN AIKANA



4.2 Suhdannenäkymät osatekijöittäin

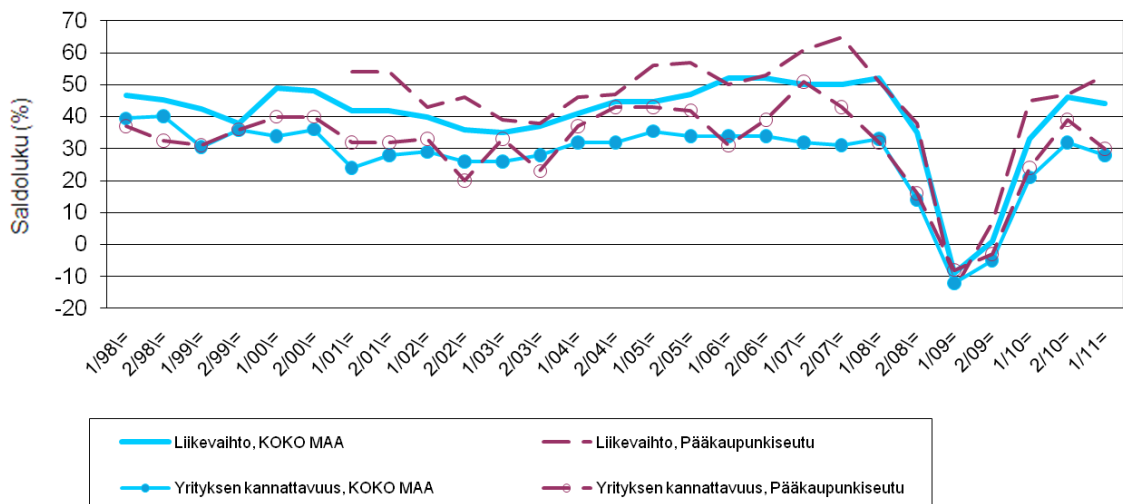
Taulukko 3.2: Pk-yritysten suhdannenäkymät osatekijöittäin seuraavan vuoden kulluttua.

	Liikevaihto	Investointien arvo	Viennin arvo	Tuonnin arvo	Tuotantokustannukset	Yrityksen kannattavuus	Vaka-varaisuus	Tuotekehitys-panostukset
KOKO MAA								
Suurempi	54	22	17	18	44	41	39	25
Yhtä suuri	35	61	74	74	47	46	54	65
Pienempi	11	17	9	8	9	13	8	9
Saldoluku (%)	44	5	9	10	36	28	31	16
Pääkaupunkiseutu								
Suurempi	61	22	24	26	50	43	42	25
Yhtä suuri	30	63	67	67	44	44	50	65
Pienempi	8	15	9	8	6	13	9	10
Saldoluku (%)	53	7	15	18	44	30	33	16

Suurin saldoluvin eroavaisuus koko maan ja pääkaupunkiseudun eri osatekijöitä vertailtaessa, syntyy tekijään liikevaihto. Pääkaupungissa toimivien pk-yritysten suhdannenäkymät ovat keskimääräistä paremmat kaikissa osatekijöissä. Tuotantokustannusten osatekijät saavat toiseksi suurimman saldoluvin koko maan tasolla.

Seuraavasta kuviosta voimme havaita pk-yritysten liikevaihdon ja yrityksen kannattavuuden suhdannenäkymien⁵ kehitys jaksosta 1/98 lähtien. Pääkaupunkiseudun pk-yritykset odottavat liikevaihdon suhdanteiden nousevan syksyn 2010 tilanteesta, mutta kannattavuuden laskevan.

3.2 SUHDANNENÄKYMÄT SEURAAVAN VUODEN KULUTTUA



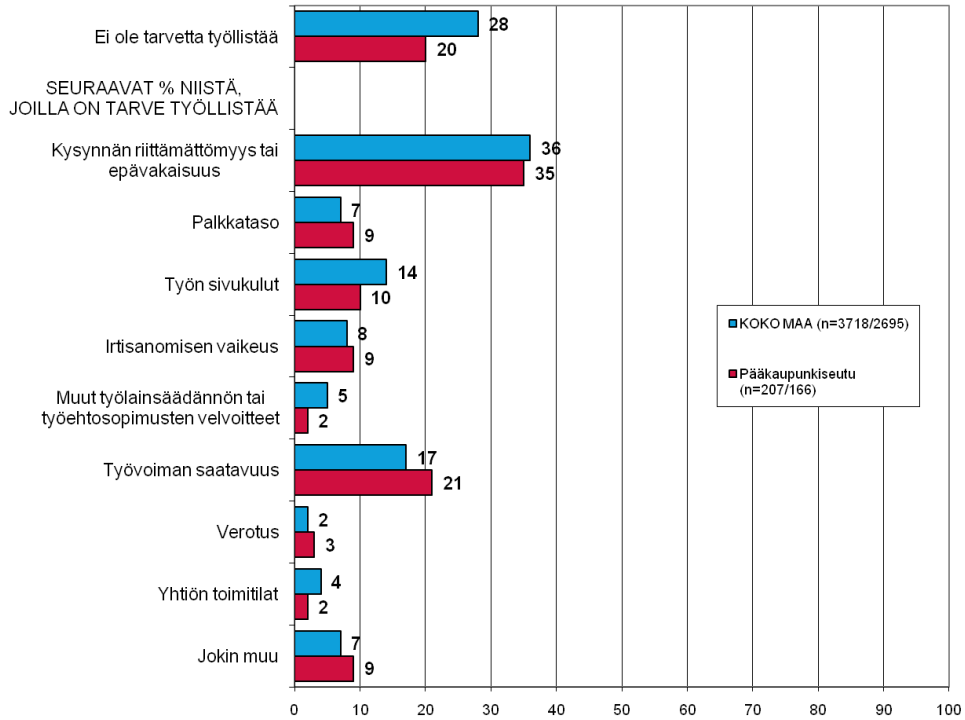
⁵ Kysymysmuoto muuttui 1/2000. Tätä aiemmin kysyttiin suhdannenäkymät seuraavan puolen vuoden aikana.

5 PK-YRITYSTEN TYÖLLISTÄMISEN PAHIMMAT ESTEET

Pk-yritysten työllistämisen pahimmat esteet.

4. PK-YRITYSTEN TYÖLLISTÄMISEN SUURIN ESTE

n=kaikki vastaajat/yrityksellä tarve työllistää

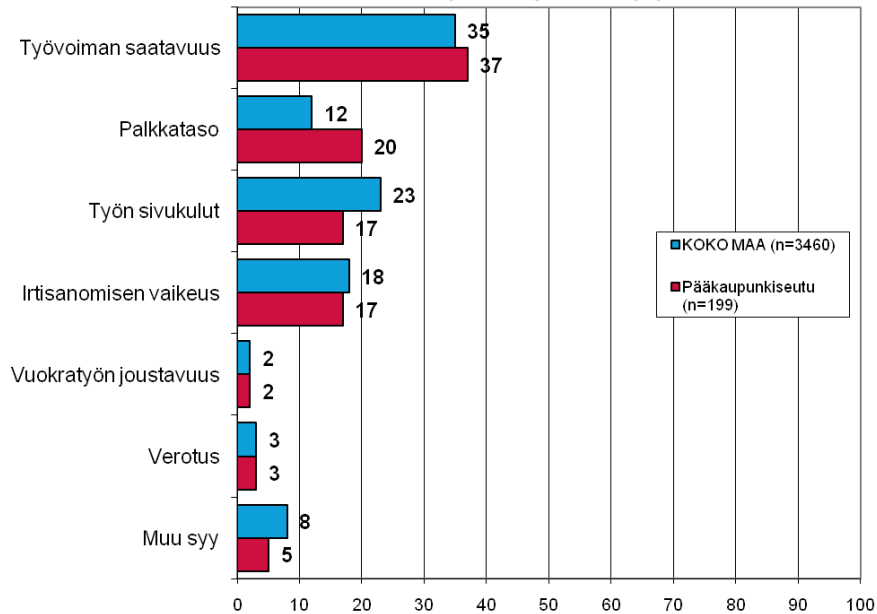


28 prosentilla koko maan pk-yrityksistä ei ole tarvetta työllistää. Vastaava lukema alueella on 20 prosenttia. Pääkaupungin pk-yritysten työllistämisen pahimmat esteet ovat kysynnän riittämättömyys tai epävakaisuus (35 %). Koko maassa lukema on 36 %. Toisena työllistämistä estävänä tekijä alueella on työvoiman saatavuus (21 %). Vastaava lukema koko maassa on 17 %.

Pk-yritysten työsuhteeseen palkkaamisen pahin este, tapauksessa jossa yrityksellä on tarve työllistää ja vakaa kysyntätilanne.

5. PK-YRITYSTEN PAHIN TYÖSUHTEESEEN PALKKAAMISEN ESTE

n=tarve työllistää ja vakaa kysyntätilanne

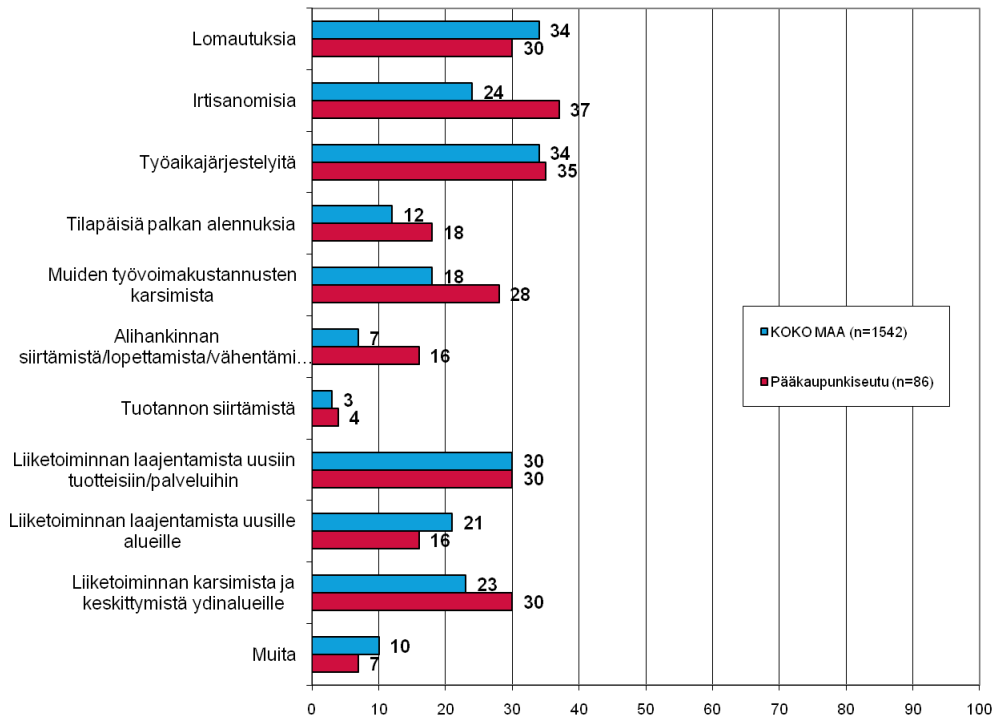


Pk-yrityksiltä kysyttiin, mikä olisi työsuhteen palkkaamisen pahin este, tilanteessa, jossa olisi tarve työllistää ja vakaa kysyntätilanne. 35 prosentilla koko maan pk-yrityksistä palkkaamisen pahin este oli työvoiman saatavuus. Vastaava lukema alueella oli 37 %. Toiseksi pahin este koko maassa oli työn sivukulut, joiden osuus oli 23 %. Vastaava lukema alueella oli 17 %. Alueella myös palkkataso ilmoitettiin esteeksi (20 %).

6 SOPEUTTAMISTOIMET SUHDANNETILANTEEN VUOKSI

Koko maan pk-yrityksistä 33 prosenttia ja alueella 39 prosenttia on jo sopeuttanut toimintaansa suhdannetilanteen vuoksi. Koko maassa on tehty tai suunnitteilla eniten työaika-järjestelyitä ja lomautuksia (34 %). Pääkaupungin alueella on jo sopeutettu tai on suunnitteilla irtisanomisia, 37 prosentilla yrityksistä. Vastaava lukema koko maan tasolla on 24 prosenttia.

6. MITÄ SOPEUTTAMISTOIMIA ON TEHTY/SUUNNITTEILLA
n=on jo sopeuttanut, suunnittelee sopeuttamista



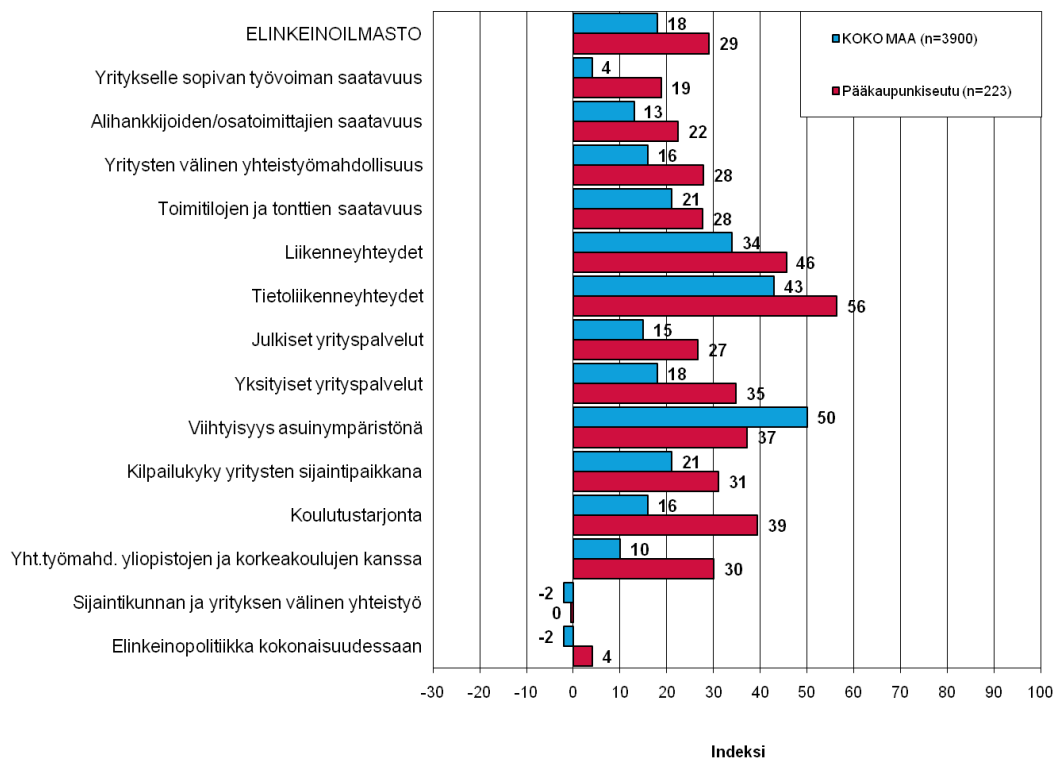
7 ELINKEINOILMASTO

Pääkaupunkiseudun pk-yritykset olivat tyytyväisimpiä tietoliikenneyhteyksiin (56 %). Toiseksi tyytyväisimpiä alueella olevat pk-yritykset olivat liikenneyhteyksiin (46 %). Tyytymättömiä alueella toimivat pk-yritykset ovat sijaintikunnan ja yritysten väliseen yhteistyöhön ja elinkeinopolitiikkaan kokonaisuudessaan.

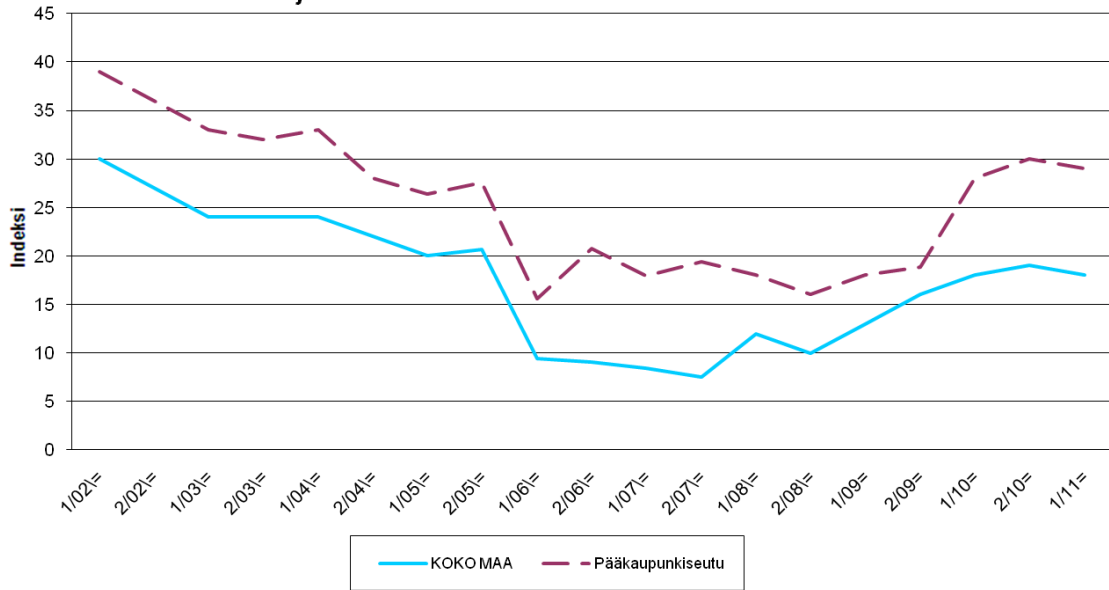
Kokonaisuutena tyytyväisyys elinkeinoilmastoon koko maassa on laskenut syksystä 2010. Pääkaupunkiseudun keskiarvo on myös laskenut, mutta on selvästi koko maata korkeammalla.

7.1 ELINKEINOILMASTO

n=kaikki vastaajat



7.2 ELINKEINOILMASTO
- Keskiarvo sijaintikunnan elinkeinoilmastoja koskevista väittämistä -



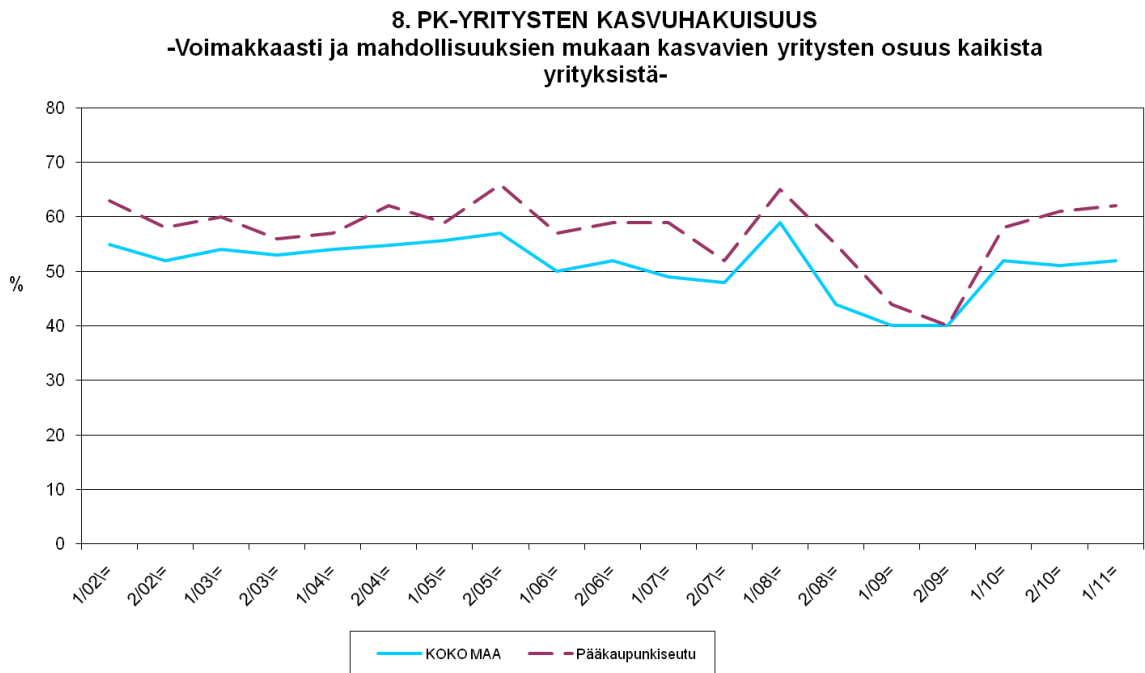
8 PK-YRITYSTEN KASVUHAKUISUUS

Taulukko 4: Pk-yritysten kasvuhakuisuus.

	KOKO MAA %	Pääkaupunkiseutu %
Olemme voimakkaasti kasvuhakuinen	10	16
Pyrimme kasvamaan mahdollisuuksien mukaan	42	46
Pyrimme säilyttämään asemamme	31	24
Yrityksellämme ei ole kasvutavoitteita	15	14
Toiminta loppuu seuraavan vuoden aikana	2	0

Pääkaupunkiseudulla on edelleen suhteellisesti enemmän voimakkaasti kasvuhakuisia pk-yrityksiä kuin koko maassa keskimäärin. Yrityksen toiminnan loppumista seuraavan vuoden aikana puolestaan ennakoii 2 prosenttia koko maan yrityksistä.

Voimakkaasti tai mahdollisuuksien mukaan kasvavia pk-yrityksiä on Helsingissä yhteensä 62 prosenttia ja koko maassa 52 prosenttia. Kokonaisuutena kasvuhakuisten yritysten osuus on hieman noussut syksyn 2010 ajankohtaan.



9 SUKUPOLVEN- TAI OMISTAJANVAIHDOKSET

Taulukko 5: Sukupolven- tai omistajanvaihdokset pk-yrityksissä.

	KOKO MAA %	Pääkaupunkiseutu %
SUKUPOLVEN- TAI OMISTAJANVAIHDOS ODOTETTAVISSA LÄHIMMÄN 5 VUODEN AIKANA		
Ei	61	61
Kyllä, 1-2 vuoden sisällä	11	11
Kyllä, 3-5 vuoden sisällä	16	12
Ei osaa sanoa	13	15

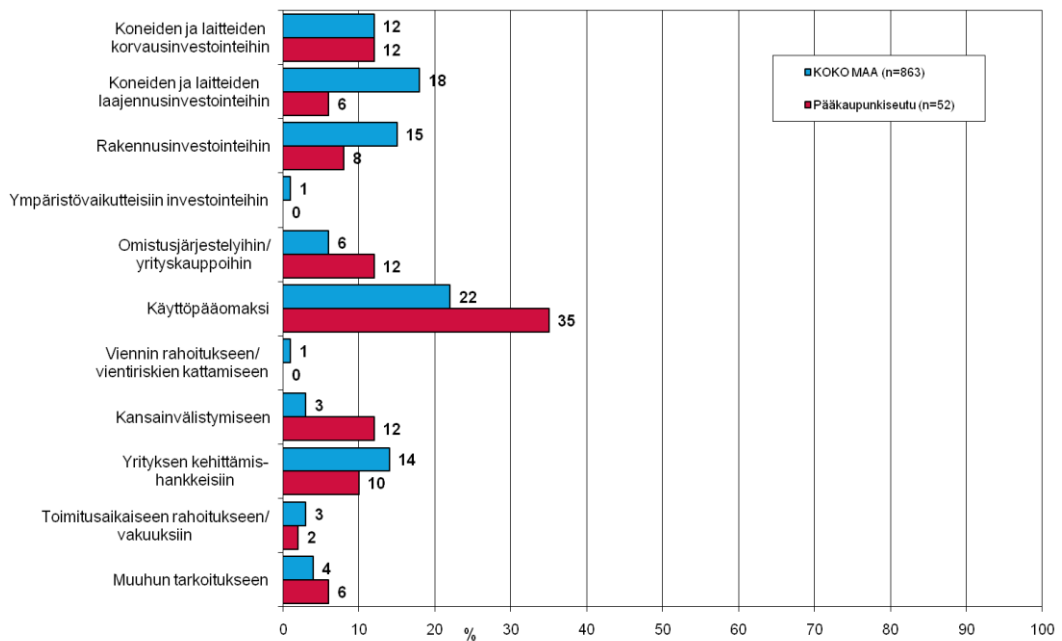
Pääkaupunkiseudun alueella on sukupolven- tai omistajanvaihdos odotettavissa lähimmän viiden vuoden aikana 23 prosentissa yrityksissä. Koko maan osalta sukupolven- tai omistajanvaihdosta ennakoiti yhteensä 27 prosenttia.

10 PK-YRITYSTEN RAHOITUS

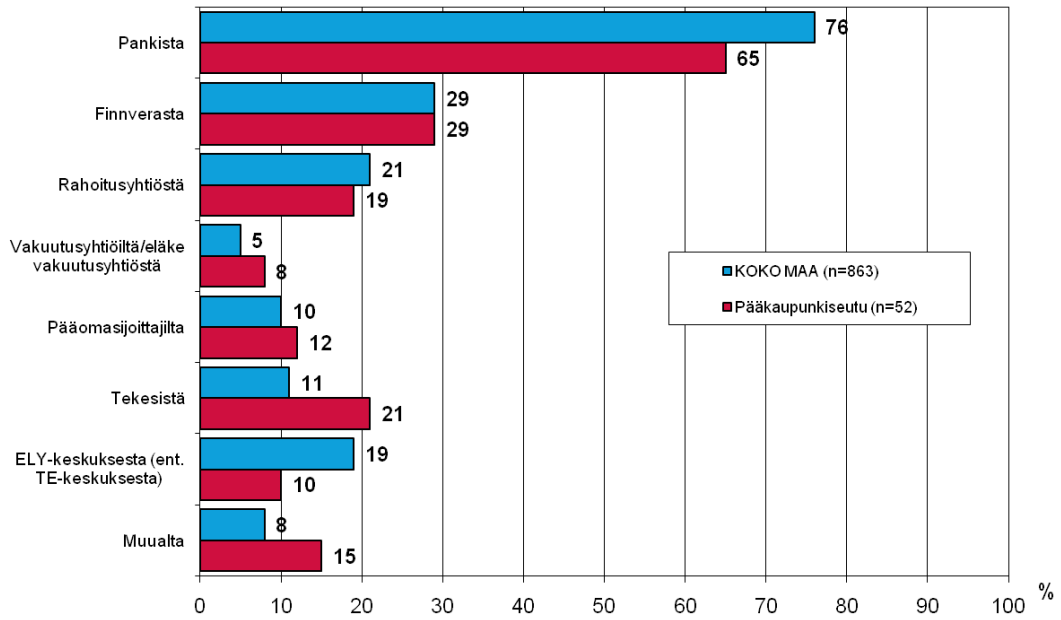
Pääkaupunkiseudun pk-yrityksistä 30 prosenttia oli ottanut ulkopuolista rahoitusta viimeisten 12 kuukauden aikana. Vastaava lukema koko maan tasolla oli myös 29 prosenttia. Finnveran suhdannelainaa / -takausta aikoo ulkopuolista rahoitusta hakevista pk-yrityksistä hakea koko maan osalta 27 prosenttia ja alueella myös 22 prosenttia.

Tärkeimpänä käyttötarkoituksena rahoitukselle pidetään alueella rahoituksen ottamista käyttöpääomaksi (35 %). Pääkaupunkiseudun pk-yritykset aikovat hankkia ulkoista rahoitusta useimmiten pankista (65 %) tai Finnverasta (29 %).

9. TÄRKEIN KÄYTTÖTARKOITUS ULKOPUOLISELLE RAHOITUKSELLE
-Yritykset, jotka aikovat ottaa ulkopuolista rahoitusta-
n=yritys aikoo ottaa ulkopuolista rahoitusta



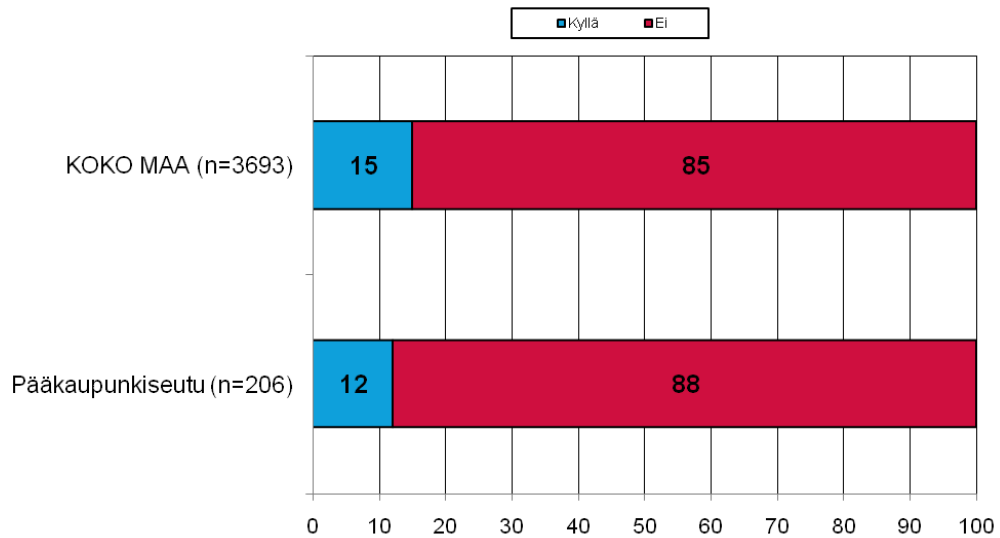
10. MISTÄ AIKOO HAKEA RAHOITUSTA
-Yritykset, jotka aikovat ottaa ulkopuolista rahoitusta-
n=yritys aikoo ottaa ulkopuolista rahoitusta



11 MAKSUVAIKEUDET JA -JÄRJESTELYT

Koko maassa 15 prosentilla yrityksistä on ollut maksuvaikeuksia. Vastaava lukema alueella on 12 prosenttia.

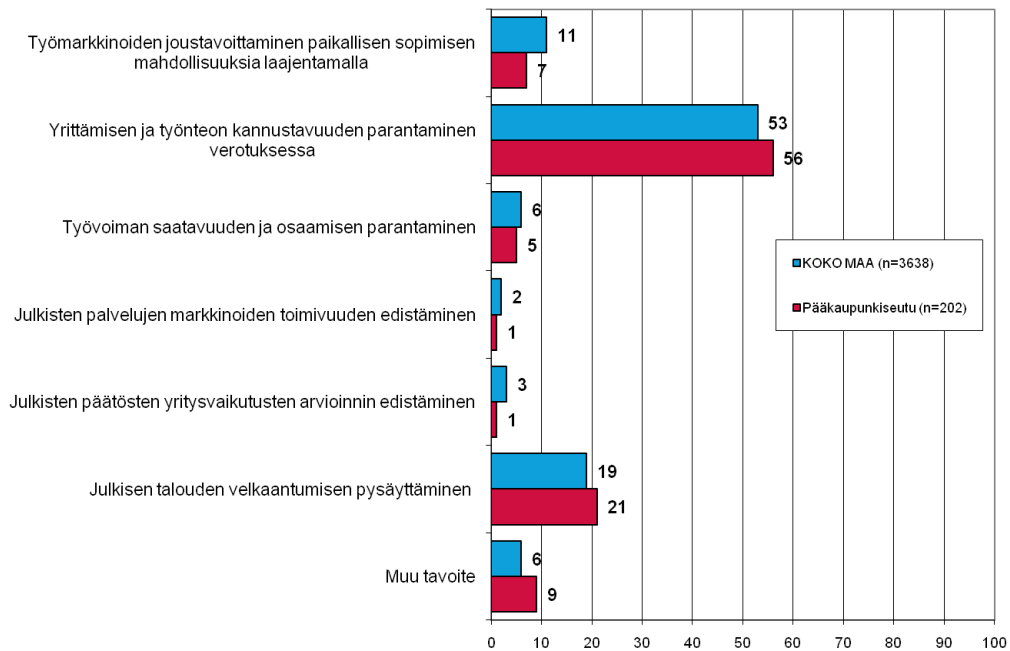
11. MAKSUVAIKEUDET YRITYKSELLÄ n=kaikki vastaajat



12 TÄRKEIN TALOUSPOLITIIKAN TAVOITE SEURAAVALLE HALLITUSKAUDELLE (2011–2015)

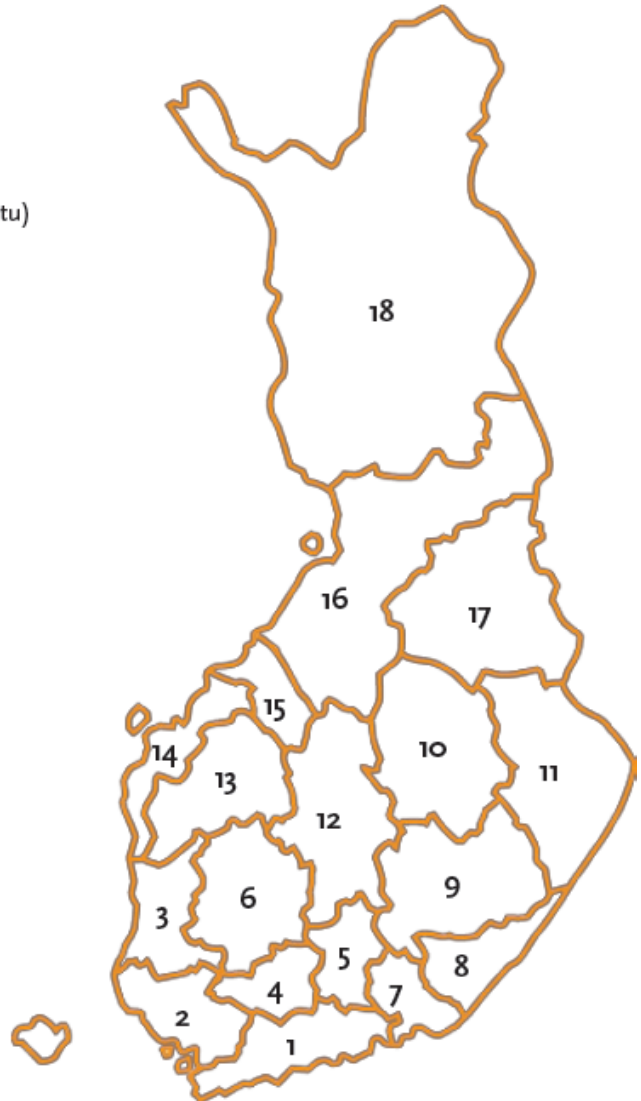
Tärkeimmäksi tekijäksi pk-yritykset nostavat koko maassa seuraavalle hallituskaudelle yrittämisen ja työnteon kannustavuuden parantamisen verotuksessa (53 %). Sama tekijä nousi myös alueen vastauksissa tärkeimmäksi (56 %). Toiseksi tärkeimpänä alueella nähdään julkistalouden velkaantumisen pysäyttämisen (21 %)

12. TÄRKEIN TALOUSPOLITIIKAN TAVOITE (2011-2015)
n=kaikki vastaajat



PK-YRITYSBAROMETRIN ALUEJAKO

1. Uusimaa, erilliset raportit:
 - Helsinki
 - Pääkaupunkiseutu (pl. Helsinki)
 - Uusimaa (pl. Helsinki ja Pääkaupunkiseutu)
2. Varsinais-Suomi
3. Satakunta
4. Kanta-Häme
5. Päijät-Häme
6. Pirkanmaa
7. Kymenlaakso
8. Etelä-Karjala
9. Etelä-Savo
10. Pohjois-Savo
11. Pohjois-Karjala
12. Keski-Suomi
13. Etelä-Pohjanmaa
14. Pohjanmaa
15. Keski-Pohjanmaa
16. Pohjois-Pohjanmaa
17. Kainuu
18. Lappi



Lisäksi tehdään raportit Hämeen, Kaakkois-Suomen, Pohjanmaan ja Uudenmaan ELY-alueille sekä Keski-Pohjanmaan Yrittäjien alueelle.

SUOMEN YRITTÄJIEN JA ALUEJÄRJESTÖJEN YHTEYSTIEDOT

Etelä-Karjalan Yrittäjät ry

www.yrittajat.fi/etelakarjala
puhelin 010 470 1100

Etelä-Pohjanmaan Yrittäjät ry

www.yrittajat.fi/etelapohjanmaa
puhelin (06) 420 5000

Etelä-Savon Yrittäjät ry

www.yrittajat.fi/etelasavo
puhelin 0500 651 311

Helsingin Yrittäjät ry

www.yrittajat.fi/helsinki
puhelin 010 841 3020

Hämeen Yrittäjät ry

www.yrittajat.fi/hame
puhelin (03) 682 1153

Kainuun Yrittäjät ry

www.yrittajat.fi/kainuu
puhelin 010 387 7870

Keski-Pohjanmaan Yrittäjät ry

www.yrittajat.fi/keskipohjanmaa
puhelin (06) 831 5292

Keski-Suomen Yrittäjät ry

www.yrittajat.fi/keskisuomi
puhelin 010 425 9200

Kymen Yrittäjät ry

www.yrittajat.fi/kymi
puhelin (05) 544 3030

Lapin Yrittäjät ry

www.yrittajat.fi/lappi
puhelin 0400 898 200

Länsipohjan Yrittäjät ry

www.yrittajat.fi/lansipohja
puhelin (016) 221 701

Pirkanmaan Yrittäjät ry

www.yrittajat.fi/pirkanmaa
puhelin (03) 251 6500

Pohjois-Karjalan Yrittäjät

www.yrittajat.fi/pohjoiskarjala
puhelin 010 470 7600

Pohjois-Pohjanmaan Yrittäjät ry

www.yrittajat.fi/pohjoispohjanmaa
puhelin 010 322 1981

Päijät-Hämeen Yrittäjät ry

www.yrittajat.fi/paijathame
puhelin 010 3224 300

Pääkaupunkiseudun Yrittäjät ry

www.yrittajat.fi/paakaupunkiseutu

Espoon Yrittäjät ry,

puhelin 010 422 1400

Kauniaisten Yrittäjät ry,

Grankulla Företagare rf,

puhelin 010 420 6900

Vantaan Yrittäjät ry,

puhelin (09) 823 7630

Rannikko-Pohjanmaan Yrittäjät ry

www.yrittajat.fi/rannikkopohjanmaa
puhelin (06) 356 0800

Satakunnan Yrittäjät ry

www.yrittajat.fi/satakunta
puhelin (02) 634 9900

Savon Yrittäjät ry

www.yrittajat.fi/savo
puhelin (017) 368 0500

Uudenmaan Yrittäjät ry -

Nylands Företagare rf

www.yrittajat.fi/uusimaa

puhelin (09) 274 5420

Varsinais-Suomen Yrittäjät ry

www.yrittajat.fi/varsinaissuomi
puhelin (02) 275 7100

Suomen Yrittäjät

Mannerheimintie 76 A, 00250 Helsinki

PL 999, 00101 Helsinki

puhelin (09) 229 221

faksi (09) 2292 2980

toimisto@yrittajat.fi

www.yrittajat.fi

FINNVERA OYJ:N JA ALUEKONTTOREIDEN YHTEYSTIEDOT

Aluekonttorit

Helsinki

Eteläesplanadi 8 . PL 1010, 00101
Helsinki
Faksi 020 460 3401

Joensuu

Torikatu 9 A, 80100 Joensuu
Faksi 020 460 2163

Jyväskylä

Sepänkatu 4, 40100 Jyväskylä
Faksi 020 460 2299

Kajaani

Kauppakatu 1, 87100 Kajaani
Faksi 020 460 3899

Kuopio

Haapaniemenkatu 40 . PL 1127, 70111
Kuopio
Faksi 020 460 3330

Lahti

Laiturikatu 2, 5. kerros, 15140 Lahti
Faksi 020 460 2249

Lappeenranta

Snellmaninkatu 10, 53100 Lappeenranta
Faksi 020 460 2149

Mikkeli

Linnankatu 5, 50100 Mikkeli
Faksi 020 460 3690

Oulu

Asemakatu 37, 90100 Oulu
Faksi 020 460 3944

Pori

Valtakatu 6, 28100 Pori
Faksi 020 460 2349

Rovaniemi

Maakuntakatu 10 . PL 8151, 96101
Rovaniemi
Faksi 020 460 2099

Seinäjoki

Kauppatori 1-3, 60100 Seinäjoki
Faksi 020 460 2399

Tampere

Hämeenkatu 9 . PL 559, 33101 Tampere
Faksi 020 460 3711

Turku

Eerikinkatu 2, 20100 Turku
Faksi 020 460 3649

Vaasa

Pitkäkatu 55, 65100 Vaasa
Faksi 020 460 3849

Pietarin edustusto

Finnveran Pietarin edustusto

Finnish-Russian Innovation Center

Ul. Bolshaya Konyushennaya, 4-6-8
Suomi-talo
191186 Pietari
PL 95, 53501 Lappeenranta
puh. +358 405 088 956 faksi +7 812 603
2225

Pääkonttori

Finnvera Oyj

Helsinki

Eteläesplanadi 8 . PL 1010, 00101 Helsinki
Faksi 020 460 7220

Kuopio

Haapaniemenkatu 40 . PL 1127, 70111
Kuopio
Faksi 020 460 3240

Finnvera Oyj .

valtakunnallinen vaihde 020 460 11
www.finnvera.fi

TYÖ- JA ELINKEINOMINISTERIÖN JA ELY-KESKUSTEN YHTEYSTIEDOT

Etelä-Pohjanmaan ELY

Huhtalantie 2, 60220 Seinäjoki
puhelin 020 636 0030
www.ely-keskus.fi/etela-pohjanmaa

Etelä-Savon ELY

Mikonkatu 3 ja 5, PL 164, 50101 Mikkeli
puhelin 020 636 0120
www.ely-keskus.fi/etela-savo

Hämeen ELY

Rauhankatu 10, 15110 Lahti
Raatihuoneenkatu 11, 13100 Hämeenlinna
puhelin 020 636 0130
www.ely-keskus.fi/hame

Kaakkois-Suomen ELY

Salpausselänkatu 22, PL 1041, 45101 Kouvola
Kauppakatu 40 D, 53100 Lappeenranta
puhelin 020 636 0090
www.ely-keskus.fi/kaakkois-suomi

Kainuun ELY

Kalliokatu 4, PL 115, 87101 Kajaani
puhelin 020 636 0100
www.ely-keskus.fi/kainuu

Keski-Suomen ELY

Cygnaeuksenkatu 1, PL 250, 40101 Jyväskylä
puhelin 020 636 0040, (014) 449 8750
www.ely-keskus.fi/keski-suomi

Lapin ELY

Ruokasenkatu 2, PL 8060, 96101 Rovaniemi
Asemakatu 19, 94100 Kemi
puhelin 020 636 0010
www.ely-keskus.fi/lappi

Pirkanmaan ELY

Kauppakatu 4, PL 297, 33101 Tampere
puhelin 020 636 0050
www.ely-keskus.fi/pirkanmaa

Pohjanmaan ELY

Hovioikeudenpuistikko 19A, PL 131, 65101 Vaasa
Ristirannankatu 1, PL 240, 67101 Kokkola
puhelin 020 636 0140
www.ely-keskus.fi/pohjanmaa

Pohjois-Karjalan ELY

Kauppakatu 40 B, PL 69, 80101 Joensuu
puhelin 020 636 0110
www.ely-keskus.fi/pohjois-karjala

Pohjois-Pohjanmaan ELY

Viestikatu 1, PL 86, 90101 Oulu
puhelin 020 636 0020
www.ely-keskus.fi/pohjois-pohjanmaa

Pohjois-Savon ELY

Käsityökatu 41, PL 2000, 70101 Kuopio
puhelin 020 636 0080
www.ely-keskus.fi/pohjois-savo

Satakunnan ELY

Yrjönkatu 20, 28101 PORI
puhelin 020 636 0150
www.ely-keskus.fi/satakunta

Uudenmaan ELY

Maistraatinportti 2, 00240 Helsinki
puhelin 020 636 0070
www.ely-keskus.fi/uusimaa

Varsinais-Suomen ELY

Ratapihankatu 36, PL 236, 20101 Turku
puhelin 020 636 0060
www.ely-keskus.fi/varsinais-suomi

Työ- ja elinkeinoministeriö

Aleksanterinkatu 4, 00170 Helsinki
PL 32, 00023 Valtioneuvosto
puhelin 010 60 6000
www.tem.fi



Pääkaupunkiseudun Yrittäjät
Tekniikkatie 12, 02150 Espoo
puhelin 010 422 1400
erkki.parssinen@yrittajat.fi
www.yrittajat.fi/paakaupunkiseutu



Finnvera Oyj
Valtakunnallinen vaihde: 020 460 11
www.finnvera.fi
Helsinki
Eteläesplanadi 8
PL 1010, 00101 Helsinki
faksi 020 460 7220

Kuopio
Haapaniemenkatu 40
PL 1127, 70111 Kuopio
faksi 020 460 3240



Työ- ja elikeinoministeriö
Aleksanterinkatu 4
PL 32, 00023 Valtioneuvosto
puhelin 010 606 000
faksi 09 1606 2166
www.tem.fi