

Alueraportti, Pääkaupunkiseutu

# Pk-yritysbarometri

syksy 2012





## ESIPUHE

Suomen Yrittäjät, Finnvera Oyj sekä työ- ja elinkeinoministeriö tekevät yhteistyössä pienten ja keskisuurten yritysten toimintaa ja taloudellista toimintaympäristöä kuvaavan Pk-yritysbarometrin kaksi kertaa vuodessa. Barometri julkistetaan sekä valtakunnallisena että alueellisina raportteina.

Valtakunnallisessa raportissa tuloksia käsitellään koko pk-sektorin näkökulmasta ja myös päätoimialoittain teollisuuteen, rakentamiseen, kauppaan ja palveluihin jaoteltuna. Alueraporteissa kehitystä verrataan erityisesti kyseisen alueen yritysten ja koko maan välillä.

Syksyn 2012 Pk-yritysbarometri perustuu 3900 pk-yrityksen vastauksiin. Se kuvaa siten kattavasti suomalaisten pk-yritysten käsityksiä taloudellisen toimintaympäristön muutoksista sekä yritysten liiketoimintaan ja kehitysnäkymiin vaikuttavista tekijöistä.

Tässä raportissa tarkastellaan pk-yritysten suhdanneodotuksia, yrittäjyysilmapiiriä ja rahoitustilannetta.

Ajankohtaisilla kysymyksillä on tällä kertaa selvitetty yritysten viimeaikaisia maksuvaikeuksia sekä ulkomaalaistaustaisen työvoiman palkkaamista ja siihen liittyviä mahdollisia ongelmia.

Helsingissä 4.9.2012

Jussi Järventaus  
toimitusjohtaja  
Suomen Yrittäjät

Pauli Heikkilä  
toimitusjohtaja  
Finnvera Oyj

Markku Wallin  
osastopäällikkö  
Työ- ja elinkeinoministeriö

## SISÄLLYSLUETTELO



ESIPUHE .....	1
SISÄLLYSLUETTELO .....	3
TIIVISTELMÄ.....	4
1. JOHDANTO .....	5
1.1 Barometri .....	5
1.2 Aineisto .....	6
2 YRITYSTEN OSUUDET TOIMIALOILLA .....	7
3 YRITYKSET JA TYÖLLISYYS .....	8
4. PK-YRITYSTEN SUHDANNENÄKYMÄT .....	9
4.1 Vienti, tuonti ja julkiset kansainvälistymispalvelut .....	12
5. PK-YRITYSTEN KEHITTÄMISTARPEET .....	13
6. PK-YRITYSTEN KEHITTÄMISEN PAHIMMAT ESTEET .....	14
7. ELINKEINOILMASTO .....	16
8. PK-YRITYSTEN KASVUHAKUISUUS .....	18
9. PK-YRITYSTEN RAHOITUS .....	19
10. AJANKOHTAISET ASIAT .....	21
SUOMEN YRITTÄJIEN JA ALUEJÄRJESTÖJEN YHTEYSTIEDOT .....	22
FINNVERA OYJ:N JA ALUEKONTTOREIDEN YHTEYSTIEDOT .....	23
TYÖ- JA ELINKEINOMINISTERIÖN YHTEYSTIEDOT.....	24

## TIIVISTELMÄ

### Suhdannenäkymät

Pk-yritysten suhdannenäkymiä kuvaava saldoluku on koko maassa pysynyt ennallaan keväästä 2012. 58 % koko maan pk-yrityksistä arvioi suhdannenäkymien pysyvän ennallaan lähimmän vuoden aikana. Koko maan pk-yrityksistä 21 % arvioi suhdanteiden paranevan ja 21 % huononevan. Alueella suhdannenäkymiä kuvaava saldoluku on noussut (7 %). Ennallaan suhdanteiden arvioi alueella pysyvän 56 % pk-yrityksistä. 17 % koko maan pk-yrityksistä arvioi henkilökunnan määrän suhdannenäkymien suurentuvan seuraavan vuoden kuluttua ja 11 % arvioi henkilökunnan määrän olevan pienempi. Suurin osa koko maan sekä alueen pk-yrityksistä arvioi henkilökunnan määrän suhdannenäkymien pysyvän yhtä suurina seuraavan vuoden kuluttua (73 %). Alueella henkilökunnan määrän muutosta kuvaava saldoluku on 18 %. Vastaava koko maan saldoluku on 6 %. Kevääseen 2012 verrattuna henkilökunnan määrän muutosta kuvaava saldoluku on koko maassa ja alueella laskenut.

### Kehittämistarpeet

Koko maan tasolla pk-yritykset näkevät eniten kehittämistarvetta markkinoinnissa ja myynnissä (28 %). Toiseksi eniten kehittämistarvetta nähdään henkilöstön kehittämisen ja koulutuksen suhteen (16 %) ja kolmantena tuotannossa ja materiaalitoinnissa (10 %). Alueella eniten kehittämistarvetta nähdään myös myynnissä ja markkinoinnissa (35 %). Toisena kehityskohteena alueella nähdään myös henkilöstön kehittäminen ja koulutus (14 %). Kolmantena kehitysosa-alueena alueen pk-yritykset näkevät yhteistyössä ja verkottumisessa (10 %).

### Kehittämisen esteet

Koko maassa pk-yritysten pahimpana kehittämisen esteenä nähdään yleinen suhdannetilanne / taloustilanne (31 %). Resurssitekijöiden puute nähdään myös koko maassa kehittämisen esteenä (18 %). Alueella nähdään myös yleinen suhdannetilanne / taloustilanne pahimpana esteenä (32 %). Toisena kehittämisen esteenä alueella nähdään myös resurssitekijät (20 %).

### Pk-yritysten kasvuhakuisuus

Koko maan pk-yrityksissä on eniten mahdollisuuksien mukaan kasvamaan pyrkiviä pk-yrityksiä (38 %). Toiseksi eniten koko maassa on asemansa säilyttämään pyrkiviä pk-yrityksiä (34 %). Alueella suurin ryhmä muodostuu kasvua mahdollisuuksien mukaan hakevista pk-yrityksistä (46 %). 14 prosenttia alueen pk-yrityksistä on voimakkaasti kasvuhakuinen, mikä on hieman vähemmän keväeseen 2012 verrattuna.

## 1. JOHDANTO

Suomen Yrittäjät, Finnvera Oyj sekä työ- ja elinkeinoministeriö tekevät yhteistyössä pienten ja keskisuurten yritysten toimintaa ja taloudellista toimintaympäristöä kuvaavan Pk-yritysbarometrin kaksi kertaa vuodessa. Barometri julkistetaan sekä valtakunnallisena että alueellisina raporteina.

### 1.1 Barometri

Pk-yritysbarometrissa on selvitetty suomalaisten pk-yritysten mielikuvia yleisestä suhdannekehityksestä ja oman yrityksen taloudellisesta kehityksestä. Lisäksi on tiedusteltu mm. yrityksen kehittämiseen, kasvuun, työllistämiseen ja rahoittamiseen liittyvistä rakenteellisista tekijöistä.

Otantalähteenä on käytetty Tilastokeskuksen toimialaluokitusta TOL 2010 sekä Fonecta ProFinder -yritysrekisteriä, josta otanta on tehty kiintiöidyllä satunnaisotannalla. Otoksessa on kiintiöity yritysten toimiala, kokoluokka ja sijainti.

Vastaajajoukko on 3900 kohderyhmän vaatimukset täyttävää yritystä. Aineisto on kerätty Internet ja puhelinkyselyinä heinä-elokuussa 2012. Seuraavalla sivulla on esitelty taustatietojakaumia alueen haastatelluista yrityksistä. Tutkimuksen on tehnyt Innolink Research Oy Suomen Yrittäjien, Finnvera Oyj:n sekä työ- ja elinkeinoministeriön toimeksiannosta.

Tutkimusprojektista ovat vastanneet Innolink Research Oy:ssä tutkimusjohtaja Mikko Kesä, viestintäpäällikkö Etta Partanen, tutkimuspäällikkö Juuso Heinisuo sekä tutkimuskoordinaattori Anssi Mäkelä. Suomen Yrittäjissä tutkimusprojektista on vastannut varatoimitusjohtaja Timo Lindholm, Finnvera Oyj:ssä viestintäjohtaja Tarja Svartström sekä työ- ja elinkeinoministeriössä neuvotteleva virkamies Esa Tikkanen.

- 1) Raportin alueelliset viittaukset tarkoittavat pääsääntöisesti lopussa olevan kartan mukaista maakuntajakoa. Uudellamaalla ja Itä-Uudellamaalla maakuntajaosta on poikettu (Helsinki, muu Pääkaupunkiseutu ja muu Uusimaa).
- 2) Lisäksi tutkimusaineistosta tehdään raportit Hämeen, Kaakkois-Suomen, Pohjanmaan ja Uudenmaan ELY-alueille sekä Keski-Pohjanmaan Yrittäjien alueelle sekä uusina alueina vuonna 2011 mukaan tulivat Espoo ja Vantaa.
- 3) Helsingin, Pääkaupunkiseudun ja Uudenmaan aikasarjoissa ja kuvioissa olevat luvut ovat vuoden 1999 syksyyn asti koko Uudenmaan alueen lukuja. Pohjanmaan raportissa luvut ovat vuoden 2006 syksyyn asti Etelä-Pohjanmaan ja Pohjanmaan rannikon yhteisiä lukuja.
- 4) Tutkimustuloksissa esiintyy muutamissa kohdissa käsite 'saldoluku'. Se kuvaa kyseisten kysymysten kohdalla positiivisista ja negatiivisista vastauksista laskettujen prosenttilukujen erotusta.

Esimerkiksi: Yleiset suhdannenäkymät seuraavan vuoden aikana

paranee 39 %, huononee 9 % ⇒ saldoluku = +30

## 1.2 Aineisto

Seuraavassa taulukossa on esitetty painottamattomat taustatietojakaumat haastatelluista yrityksistä. Muissa tutkimustuloksissa aineisto on painotettu vastaamaan yritysten todellista toimiala- ja aluejakaamaa. Laskentaperusteena käytetään painotettua otoskokoa. Painotetulla aineistolla lasketut tulokset voidaan yleistää koskemaan koko tutkimuskohteena olevaa pk-sektoria.

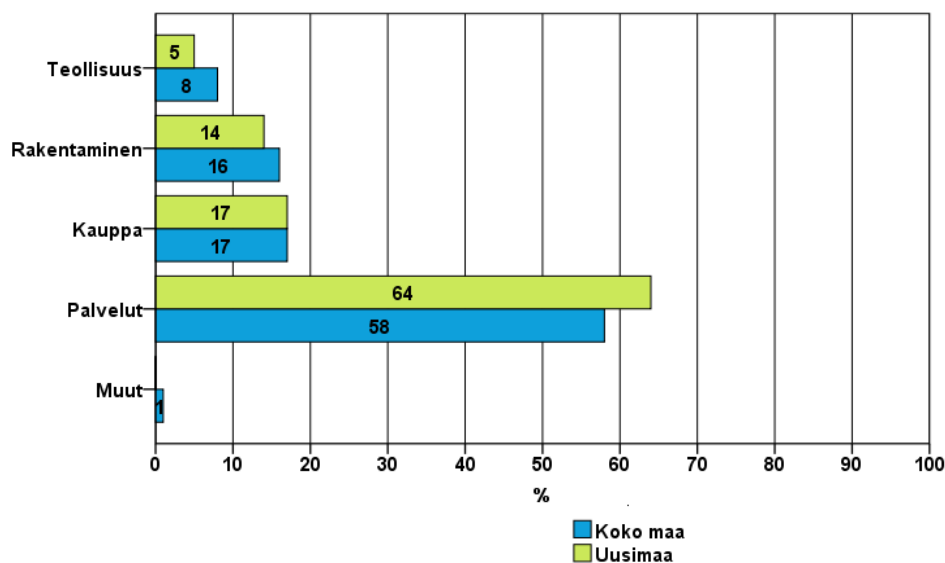
**Taulukko 1: Taustatietoja alueelta haastatelluista yrityksistä**

		N	%
<b>ALUE</b>	<b>Pääkaupunkiseutu</b>	336	7 %
<b>PÄÄTOIMIALA</b>	<b>Kauppa</b>	85	25 %
	<b>Palvelut</b>	199	59 %
	<b>Rakentaminen</b>	21	6 %
	<b>Teollisuus</b>	31	9 %
<b>HENKILÖKUNNAN MÄÄRÄ</b>	<b>Alle 5 henkilöä</b>	184	55 %
	<b>5 - 9 henkilöä</b>	53	16 %
	<b>10 - 19 henkilöä</b>	47	14 %
	<b>20 - 49 henkilöä</b>	31	9 %
	<b>50+ henkilöä</b>	19	6 %
<b>LIIKEVAIHTO VUONNA 2011</b>	<b>alle 0,2 milj. euroa</b>	122	36 %
	<b>0,2 - 0,49 milj. euroa</b>	55	16 %
	<b>0,5 - 1,49 milj. euroa</b>	53	16 %
	<b>1,5+ milj. euroa</b>	106	32 %
<b>YRITYKSEN KASVU-HAKUISUUS</b>	<b>Voimakkaasti kasvuhakuinen</b>	32	10 %
	<b>Kasvaa mahdollisuuksien mukaan</b>	139	42 %
	<b>Pyrkii säilyttämään asemansa</b>	89	27 %
	<b>Ei kasvutavoitteita</b>	65	20 %
	<b>Toiminta loppuu seuraavan vuoden aikana</b>	4	1 %
<b>YRITYKSELLÄ VIEN-TITOIMINTAA</b>	<b>Ei</b>	188	57 %
	<b>Kyllä</b>	141	43 %
<b>YRITYKSEN PERUSTAMISVUOSI</b>	<b>2005 - 2012</b>	79	24 %
	<b>2000 - 2005</b>	63	19 %
	<b>1990 - 1999</b>	99	30 %
	<b>1989 -</b>	95	28 %
<b>VASTAAJAN ASEMA</b>	<b>Yrittäjä</b>	276	83 %
	<b>Palkattu toimitusjohtaja</b>	50	15 %
	<b>Muu</b>	8	2 %

## 2 YRITYSTEN OSUDET TOIMIALOILLA

Suomessa oli 262 548 yritystä [1] vuonna 2011. Näistä yrityksistä noin 88 262 toimi alueella. Koko maassa palvelualan yrityksiä oli noin 58 %, kaupan- 17 %, rakentamisen- 16 % ja teollisuudenalan yrityksiä 8 %. Alueella oli palveluun kuuluvia yrityksiä koko maata suhteellisesti enemmän. Teollisuuden yrityksiä alueella oli vähemmän kuin koko maassa.

1. Yritysten osuudet eri toimialoilla



1. Lähde: Tilastokeskus: Yritys- ja toimipaikkarekisteri, pl. toimiala A. maa-, metsä- ja kalatalous



### 3 YRITYKSET JA TYÖLLISYYS

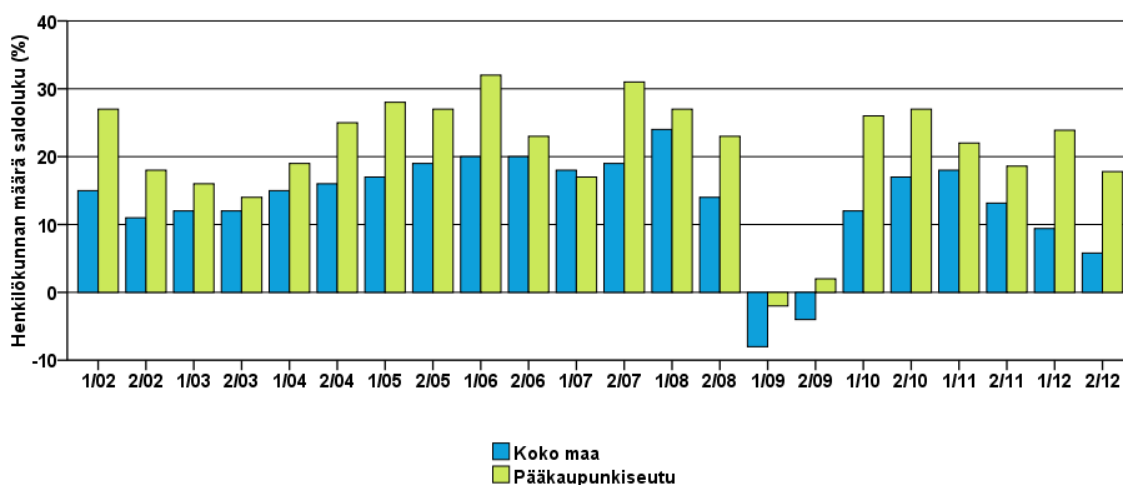
Työllisten määrä oli Tilastokeskuksen työvoimatiedustelun [2] mukaan koko maassa kesäkuussa 2012, 2 581 000 henkeä. Lukema on saman verran kuin vuotta aiemmin vastaavana ajankohtana. Palkansaajien määrä vähentyi, mutta yrittäjien määrä lisääntyi. Työttömyysaste oli koko maassa kesäkuussa 2012, 7,9 % [2]. Lukema on 0,5 prosenttiyksikköä pienempi kuin vuotta aiemmin. Alueella (Uudellamaalla) työskenteli 2012/II yhteensä 805 000 henkilöä [3] työttömyysasteen ollessa 7,3 %. [4] Työttömyysaste on noussut alueella 1,1 prosenttiyksikköä vuoden 2011 vastaavaan ajankohtaan [4].

**Taulukko 2: Pk-yritysten suhdannenäkymät henkilökunnan määrän osalta seuraavan vuoden kuluttua.**

	Suurempi	Yhtäsuuri	Pienempi	Saldoluku %
<b>Pääkaupunki-seutu</b>	29 %	60 %	11 %	18 %
<b>Koko maa</b>	17 %	73 %	11 %	6 %

17 % koko maan pk-yrityksistä arvioi henkilökunnan määrän suhdannenäkymien suurentuvan seuraavan vuoden kuluttua ja 11 % arvioi henkilökunnan määrän olevan pienempi. Suurin osa koko maan sekä alueen pk-yrityksistä arvioi henkilökunnan määrän suhdannenäkymien pysyvän yhtä suurina seuraavan vuoden kuluttua (73 %). Alueella henkilökunnan määrän muutosta kuvaava saldoluku on 18 %. Vastaava koko maan saldoluku on 6 %. Keväeseen 2012 verrattuna henkilökunnan määrän muutosta kuvaava saldoluku on koko maassa ja alueella laskenut.

#### 2. Henkilökunnan määrän muutosodotukset seuraavan vuoden aikana



2. Lähde: Tilastokeskus: Työvoimatutkimus 2012, kesäkuu

3. Lähde: Tilastokeskus: Työvoimatutkimus 2012, liitetaulukko 31. Työlliset maakunnittain

4. Lähde: Tilastokeskus: Työvoimatutkimus 2012, liitetaulukko 43. Työttömyysaste maakunnittain

## 4. PK-YRITYSTEN SUHDANNENÄKYMÄT

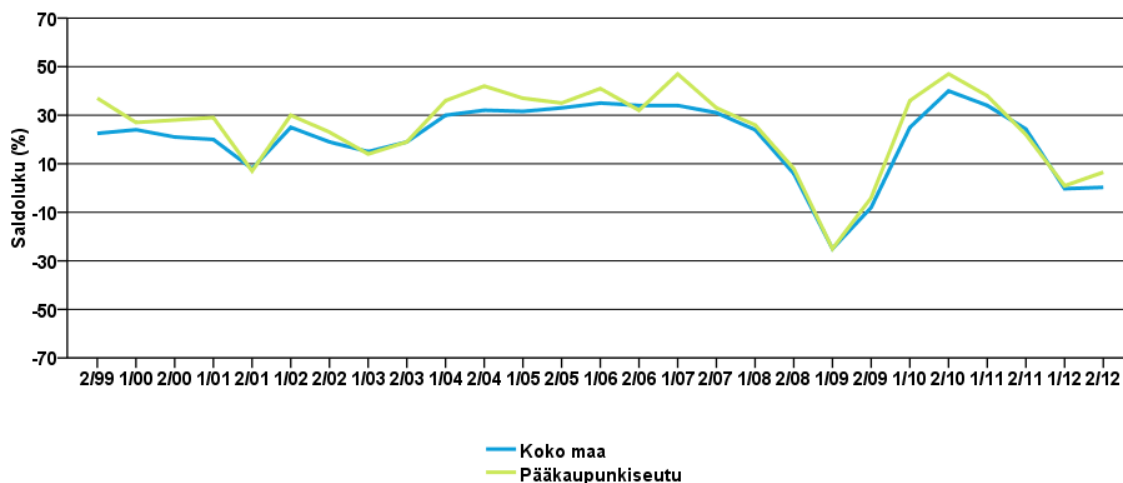
Taulukko 3: Pk-yritysten suhdannenäkymät oman yrityksen kannalta lähimmän vuoden aikana.

	Paranee	Pysyy ennallaan	Huononee	Saldoluku %
Pääkaupunki-seutu	25 %	56 %	19 %	6 %
Koko maa	21 %	58 %	21 %	0 %

Pk-yritysten suhdannenäkymiä kuvaava saldoluku on koko maassa pysynyt ennallaan keväästä 2012. 58 % koko maan pk-yrityksistä arvioi suhdannenäkymien pysyvän ennallaan lähimmän vuoden aikana. Koko maan pk-yrityksistä 21 % arvioi suhdanteiden paranevan ja 21 % huononevan. Alueella suhdannenäkymiä kuvaava saldoluku on noussut (7 %). Ennallaan suhdanteiden arvioi alueella pysyvän 56 % pk-yrityksistä.

Seuraavasta kuvasta voimme havaita pk-yritysten suhdannenäkymien kehityksen tutkimusjaksosta 2/99 lähtien. Koko maassa ja alueella suhdannenäkymät ovat hieman nousussa keväästä 2012.

### 3. Yleiset suhdannenäkymät lähimmän vuoden aikana



Seuraavissa taulukoissa 4.1-4.10 on vertailtu eri osa-alueiden suhdanteiden kehittymistä.

**Taulukko 4.1: Pk-yritysten odotukset liikevaihdon kehityksestä seuraavan vuoden kuluttua.**

	Suurempi	Yhtäsuuri	Pienempi	Saldoluku %
<b>Pääkaupunkiseutu</b>	46 %	39 %	15 %	31 %
<b>Koko maa</b>	38 %	45 %	17 %	21 %

**Taulukko 4.2: Pk-yritysten odotukset investoinnin arvon kehityksestä seuraavan vuoden kuluttua.**

	Suurempi	Yhtäsuuri	Pienempi	Saldoluku %
<b>Pääkaupunkiseutu</b>	21 %	63 %	15 %	6 %
<b>Koko maa</b>	17 %	62 %	21 %	-4 %

**Taulukko 4.3: Pk-yritysten odotukset viennin arvon kehityksestä seuraavan vuoden kuluttua.**

	Suurempi	Yhtäsuuri	Pienempi	Saldoluku %
<b>Pääkaupunkiseutu</b>	16 %	76 %	9 %	7 %
<b>Koko maa</b>	16 %	73 %	11 %	5 %

**Taulukko 4.4: Pk-yritysten odotukset tuonnin arvon kehityksestä seuraavan vuoden kuluttua.**

	Suurempi	Yhtäsuuri	Pienempi	Saldoluku %
<b>Pääkaupunkiseutu</b>	18 %	71 %	11 %	7 %
<b>Koko maa</b>	14 %	75 %	11 %	3 %

**Taulukko 4.5: Pk-yritysten odotukset tuotantokustannusten kehityksestä seuraavan vuoden kuluttua.**

	Suurempi	Yhtäsuuri	Pienempi	Saldoluku %
<b>Pääkaupunkiseutu</b>	49 %	44 %	7 %	42 %
<b>Koko maa</b>	43 %	48 %	9 %	34 %

**Taulukko 4.6: Pk-yritysten odotukset tuotteiden tai palveluiden hintojen kehityksestä seuraavan vuoden kuluttua.**

	Suurempi	Yhtäsuuri	Pienempi	Saldoluku %
<b>Pääkaupunkiseutu</b>	49 %	44 %	8 %	41 %
<b>Koko maa</b>	47 %	47 %	6 %	41 %

**Taulukko 4.7: Pk-yritysten odotukset kannattavuuden kehityksestä seuraavan vuoden kuluttua.**

	Suurempi	Yhtäsuuri	Pienempi	Saldoluku %
<b>Pääkaupunki-seutu</b>	29 %	50 %	21 %	8 %
<b>Koko maa</b>	25 %	56 %	19 %	6 %

**Taulukko 4.8: Pk-yritysten odotukset vakavaraisuuden kehityksestä seuraavan vuoden kuluttua.**

	Suurempi	Yhtäsuuri	Pienempi	Saldoluku %
<b>Pääkaupunki-seutu</b>	29 %	58 %	12 %	17 %
<b>Koko maa</b>	24 %	64 %	12 %	12 %

**Taulukko 4.9: Pk-yritysten odotukset tuotekehityspanostusten kehityksestä seuraavan vuoden kuluttua.**

	Suurempi	Yhtäsuuri	Pienempi	Saldoluku %
<b>Pääkaupunki-seutu</b>	18 %	71 %	11 %	7 %
<b>Koko maa</b>	19 %	69 %	12 %	6 %

**Taulukko 4.10: Pk-yritysten odotukset tilausten määrän kehityksestä seuraavan vuoden kuluttua.**

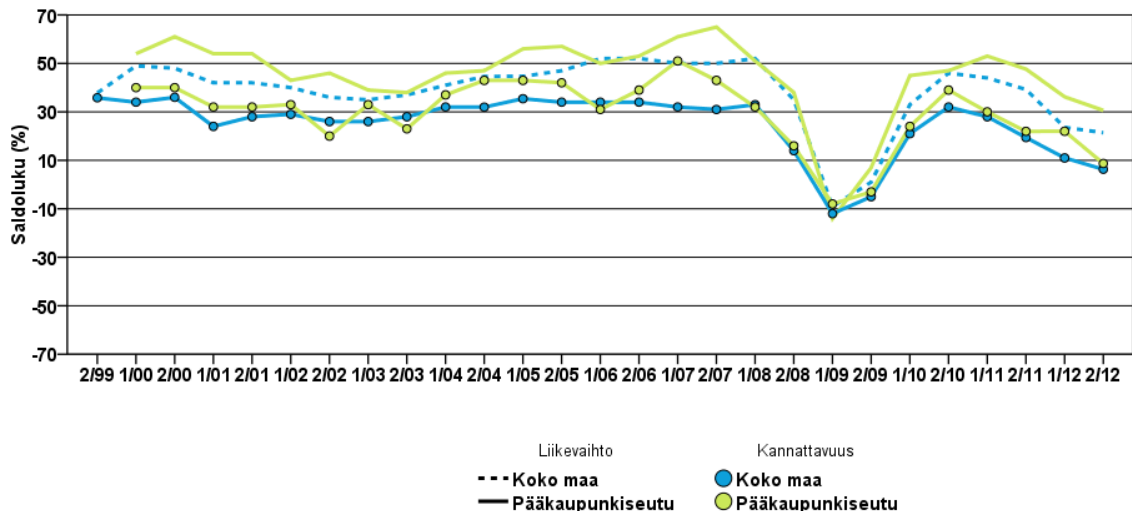
	Suurempi	Yhtäsuuri	Pienempi	Saldoluku %
<b>Pääkaupunki-seutu</b>	43 %	41 %	16 %	27 %
<b>Koko maa</b>	32 %	53 %	15 %	17 %

Eri osatekijöiden suhdannetekijöitä arvioitaessa koko maassa suurin saldoluku syntyy tekijään tuotteiden ja palveluiden hinnat 40 %. Toiseksi korkein saldoluku muodostuu tekijään tuotantokustannukset 34 % ja kolmanneksi osatekijään liikevaihto 21 %.

Alueella suurin saldoluku muodostuu osatekijään tuotantokustannukset 41 %. Toiseksi suurin saldoluku tekijään tuotteiden ja palveluiden hinnat 40 % ja kolmanneksi osatekijään liikevaihto 31%. Kuvassa 3.1 on esitetty pk-yritysten liikevaihdon ja kannattavuuden suhdannenäkymien kehittyminen, koko maassa ja alueella. Keväeseen 2012 verrattuna alueen osatekijöistä vain investointien, tuotantokustannusten ja tuotteiden/palveluiden hintojen odotukset ovat nyt optimistisempia.

Kuvassa 3.1 on esitetty pk-yritysten liikevaihdon ja kannattavuuden suhdannenäkymien kehittyminen, koko maassa ja alueella.

### 3.1 Suhdannenäkymät seuraavan vuoden kuluttua



### 4.1 Vienti, tuonti ja julkiset kansainvälistymispalvelut

Tässä barometrissä selvitettiin ensimmäistä kertaa, kuinka hyvin pk-yritykset tuntevat vientikaupan rahoitusvaihtoehdot ja organisaatiot. 4 % koko maan pk-yrityksistä tuntee vientikaupan rahoitusvaihtoehdot erittäin hyvin ja 21 % melko hyvin. Alueella melko hyvin tuntevia on 18 %. Yritysten julkisia kansainvälistymispalveluita tunti koko maassa melko hyvin 20 % ja erittäin hyvin 3 %. Alueella melko hyvin julkisia kansainvälistymispalveluita tuntevia oli 13 %. Koko maan pk-yrityksistä 23 % oli suoraa tuontitoimintaa. Alueella vastaava lukema oli 41 %.

Taulukko 5. Kuinka arvioitte tuntevanne vientikaupan rahoitusvaihtoehdot?

	Erittäin huonosti	Melko huonosti	Jonkin verran	Melko hyvin	Erittäin hyvin
Pääkaupunki-seutu	21 %	30 %	26 %	18 %	5 %
Koko maa	17 %	29 %	30 %	21 %	4 %

Taulukko 6. Kuinka hyvin tunnette yritysten julkisia kansainvälistymispalveluita (Finpro, Finnvera, ELY-keskukset, Tekes, Suomalais-Venäläinen ja Suomalais-Ruotsalainen kauppakamari, Viexpo, Musex)?

	Erittäin huonosti	Melko huonosti	Jonkin verran	Melko hyvin	Erittäin hyvin
Pääkaupunki-seutu	18 %	32 %	31 %	13 %	6 %
Koko maa	16 %	24 %	38 %	20 %	3 %

Taulukko 7. Onko yrityksellänne suoraa tuontitoimintaa?

	Ei	Kyllä
Pääkaupunkiseutu	59 %	41 %
Koko maa	77 %	23 %

## 5. PK-YRITYSTEN KEHITTÄMISTARPEET

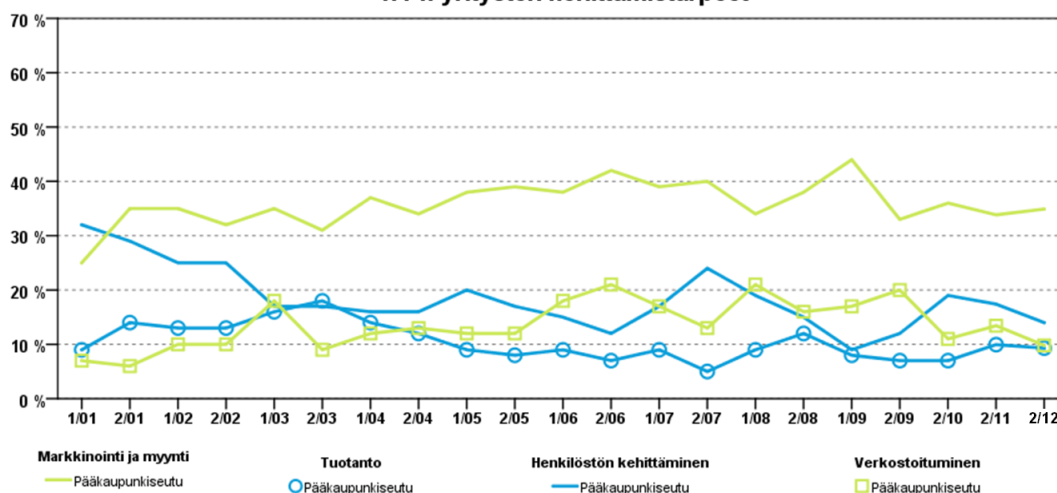
Taulukko 8: Pk-yritysten kehittämistarpeet tällä hetkellä.

	Johtaminen	Yrityksen hallitus työskentely	Henk. kehittäminen ja koulutus	Markkinointi ja myynti	Vienti ja kansainv.	Rahoitus, talous ja laskentatoimi	Tuotanto ja materiaali toiminnot	Yhteistyö/ verkottuminen, alihankinta	Ympäristö ja muut säädosvaatimukset	Ei tarpeita
Pääkaupunkiseutu	6 %	4 %	14 %	35 %	3 %	7 %	9 %	10 %	2 %	11 %
Koko maa	4 %	2 %	16 %	28 %	4 %	7 %	10 %	9 %	2 %	18 %

Koko maan tasolla pk-yritykset näkevät eniten kehittämistarvetta markkinoinnissa ja myynnissä (28 %). Toiseksi eniten kehittämistarvetta nähdään henkilöstön kehittämisen ja koulutuksen suhteen (16 %) ja kolmantena tuotannossa ja materiaalitoinnoissa (10 %). Alueella eniten kehittämistarvetta nähdään myös myynnissä ja markkinoinnissa (35 %). Toisena kehityskohteena alueella nähdään myös henkilöstön kehittäminen ja koulutus (14 %). Kolmantena kehitysosa-alueena alueen pk-yritykset näkevät yhteistyössä ja verkottumisessa (10 %).

Kuvassa alla on havaittavissa alueen markkinoinnin ja myynnin sekä yhteistyön ja verkostoitumisen kehittyminen. Edellisestä tutkimuskerrasta markkinoinnissa ja myynnissä on havaittavissa alueella nousua ja yhteistyössä sekä verkostoitumisessa laskua.

### 4. Pk-yritysten kehittämistarpeet



## 6. PK-YRITYSTEN KEHITTÄMISEN PAHIMMAT ESTEET

Koko maassa pk-yritysten pahimpana kehittämisen esteenä nähdään yleinen suhdannetilanne / taloustilanne (31 %). Resurssitekijöiden puute nähdään myös koko maassa kehittämisen esteenä (18 %). Alueella nähdään myös yleinen suhdannetilanne / taloustilanne pahimpana esteenä (32 %). Toisena kehittämisen esteenä alueella nähdään myös resurssitekijät (20 %).

Taulukko 9: Pk-yritysten pahimmat kehittämisen esteet.

	Yritystoi- minnan sääntely	Kustannus- taso	Kilpailuti- lanne	Rahoitus	Resurssite- kijät	Yleinen suhdanne- tilanne	Ei osaa sanoa
Pääkau- punkiseu- tu	9 %	14 %	16 %	6 %	20 %	32 %	4 %
Koko maa	8 %	15 %	16 %	9 %	18 %	31 %	4 %

Taulukko 9.1: Merkittävin sääntelyn este kehittämisessä - vastausten jakautuminen.

	byrokratia	työlainsäädäntö	työehtosopimukset	muu sääntely
Pääkaupunkiseutu	56 %	13 %	6 %	25 %
Koko maa	63 %	9 %	12 %	16 %

Taulukko 9.2: Merkittävin kustannusten este kehittämisessä - vastausten jakautuminen.

	verotus	palkkataso	työn sivukulut	muut tuotantokus- tannukset
Pääkaupunkiseutu	31 %	31 %	35 %	3 %
Koko maa	19 %	28 %	36 %	17 %

Taulukko 9.3: Merkittävin kilpailutilanteen este kehittämisessä - vastausten jakautuminen.

	kireä kilpailuti- lanne	markkinoiden liiallinen keskit- tyminen	julkisen sektorin elinkeinotoi- minta	harmaa talous	kysynnän riittämättö- myys
Pääkaupunkiseutu	60 %	10 %	10 %	7 %	13 %
Koko maa	59 %	14 %	5 %	9 %	13 %

Taulukko 9.4: Merkittävin rahoituseste kehittämisessä - vastausten jakautuminen.

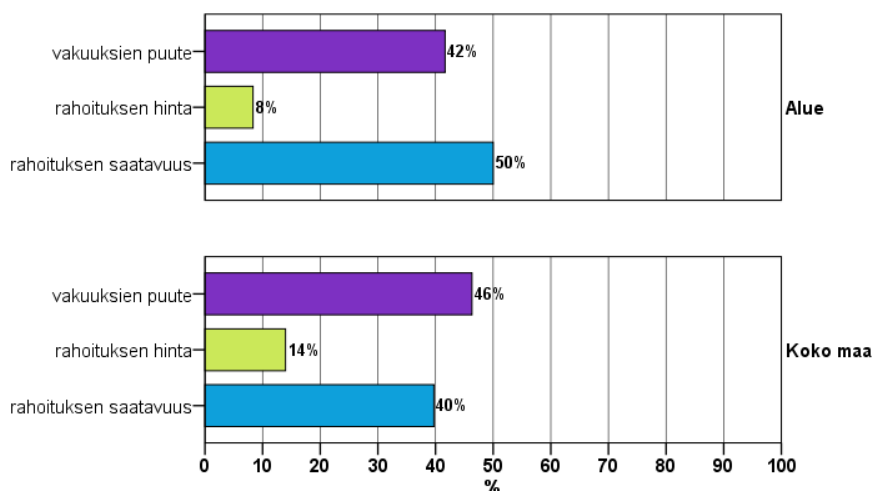
	rahoituksen saatavuus	rahoituksen hinta	vakuuksien puute
Pääkaupunkiseutu	50 %	8 %	42 %
Koko maa	40 %	14 %	46 %

Taulukko 9.5: Merkittävien resurssitekijöiden este kehittämisessä - vastausten jakautuminen

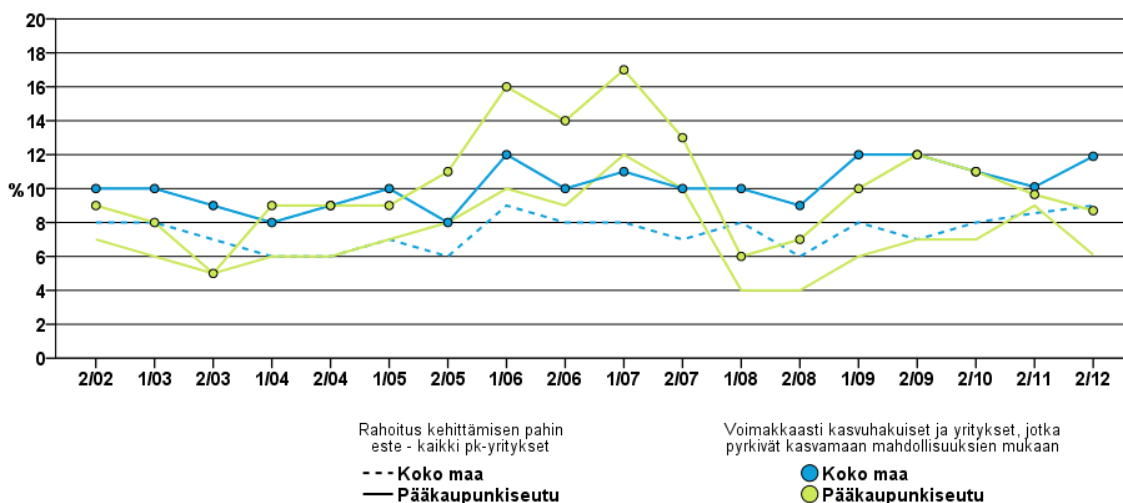
	ammattitaitoisen työvoiman saatavuus	alihankkijoiden/osatoimittajien saatavuus	toimitilat	koneet ja laitteet	muut resurssitekijät, esim. raaka-aineet
Pääkaupunkiseutu	84 %	3 %	5 %	0 %	8 %
Koko maa	68 %	5 %	7 %	4 %	16 %

Koko maassa rahoitus kehittämisen esteenä on noussut edellisestä tutkimuskerasta, kuten myös voimakkaasti ja mahdollisuuksien mukaan kasvua hakevilla pk-yrityksillä

### 5. Pk-yritysten kehittämisen esteet - rahoitus



### 5.1 Pk-yritysten kehittämisen esteet - rahoitus kehittämisen pahin este -

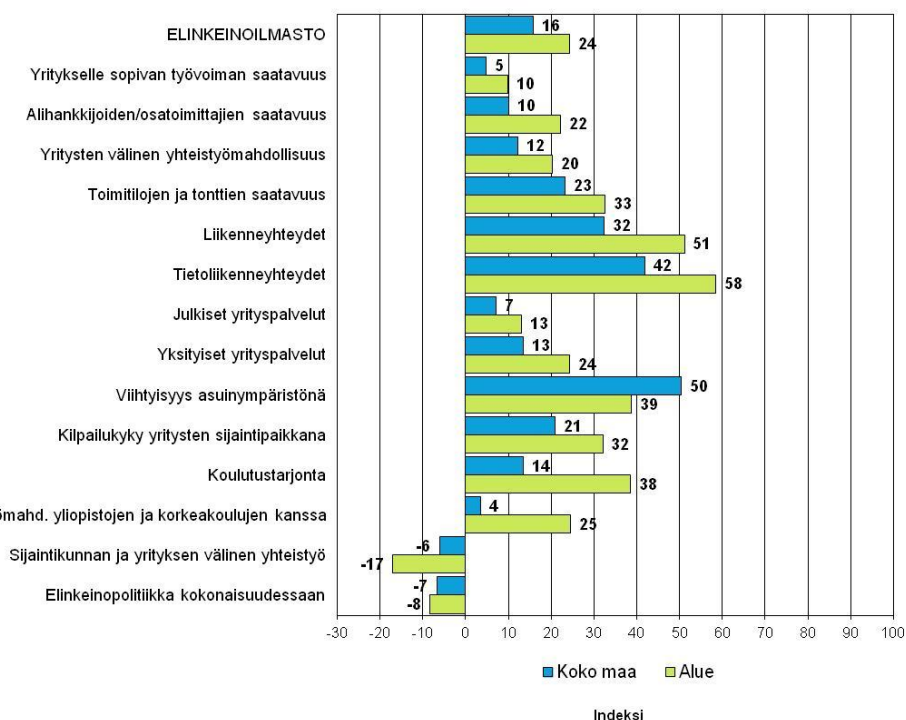




## 7. ELINKEINOILMASTO

Tyytyväisyys elinkeinoilmastoon on koko maassa laskenut kevästä 2010. Alueen elinkeinoilmaston keskiarvo on myös laskenut kevästä 2010. Koko maan pk-yritykset ovat tyytyväisiä asuin ympäristön viihtyisyyteen. Tyytymättömmimpiä maan pk-yritykset ovat elinkeinopolitiikkaan kokonaisuudessaan. Alueen pk-yritykset ovat myös tyytyväisiä asuin ympäristön viihtyisyyteen. Tyytymättömmimpiä alueella olevat pk-yritykset ovat sijaintikunnan ja yritysten väliseen yhteistyöhön.

6. Elinkeinoilmasto



Taulukko 10.1: Miten arvioisitte yrittäjyysilmapiiri? - Oma kokemus (esim. yrittämisen mielekkyys Suomessa)

	erittäin huono	2	3	4	erittäin hyvä
<b>Pääkaupunkiseutu</b>	5 %	15 %	35 %	39 %	7 %
<b>Koko maa</b>	3 %	16 %	39 %	36 %	6 %

Taulukko 10.2: Miten arvioisitte yrittäjyysilmapiiri? - Kansalaisten suhtautuminen yrittäjyysympäristöön

	erittäin huono	2	3	4	erittäin hyvä
<b>Pääkaupunkiseutu</b>	4 %	19 %	38 %	36 %	4 %
<b>Koko maa</b>	2 %	15 %	41 %	37 %	5 %

**Taulukko 10.3a: Miten arvioisitte yrittäjyysilmapiiri? - Julkisen vallan konkreettinen toiminta yrittäjyyden edistämiseksi valtakunnallisella tasolla**

	erittäin huono	2	3	4	erittäin hyvä
Pääkaupunki-seutu	19 %	37 %	35 %	8 %	1 %
Koko maa	16 %	37 %	36 %	10 %	1 %

**Taulukko 10.3b: Miten arvioisitte yrittäjyysilmapiiri? - Julkisen vallan konkreettinen toiminta yrittäjyyden edistämiseksi alueellisella tasolla**

	erittäin huono	2	3	4	erittäin hyvä
Pääkaupunki-seutu	20 %	35 %	34 %	11 %	1 %
Koko maa	16 %	34 %	36 %	13 %	1 %

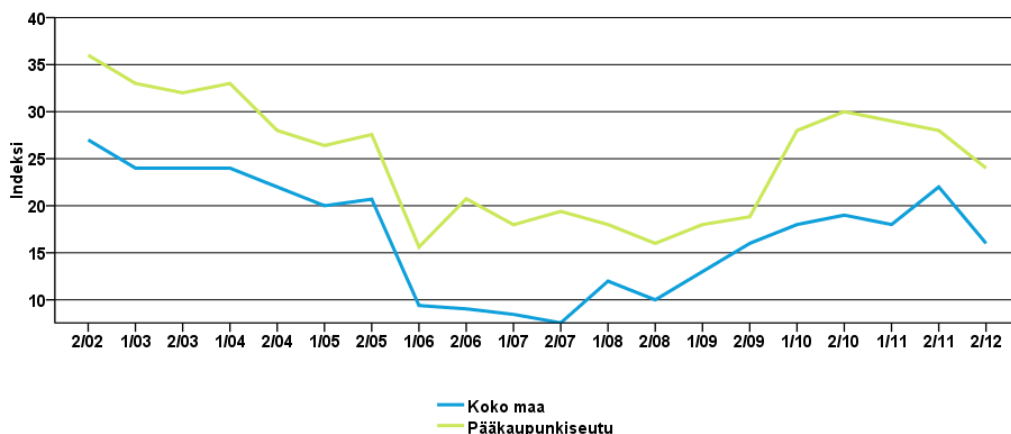
**Taulukko 10.4: Miten arvioisitte yrittäjyysilmapiiri? - Julkisten rahoittajien toiminta yrittäjyyden edistämiseksi? (mm. Finnvera, ELY-keskukset, TEKES, Sitra)**

	erittäin huono	2	3	4	erittäin hyvä
Pääkaupunki-seutu	6 %	22 %	49 %	21 %	2 %
Koko maa	7 %	19 %	47 %	24 %	3 %

**Taulukko 10.5: Miten arvioisitte yrittäjyysilmapiiri? - Markkinaehtoisesti toimivien rahoittajien toiminta yrittäjyyden edistämiseksi? (mm. pankit, vakuutusyhtiöt)**

	erittäin huono	2	3	4	erittäin hyvä
Pääkaupunki-seutu	11 %	21 %	48 %	18 %	1 %
Koko maa	6 %	19 %	45 %	27 %	3 %

### 6.1 Elinkeinoilmasto



## 8. PK-YRITYSTEN KASVUHAKUISUUS

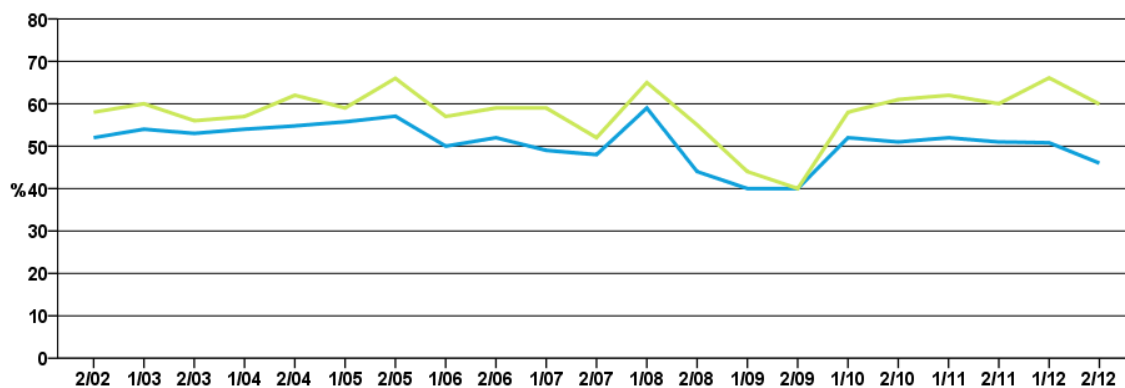
Taulukko 11: Pk-yritysten kasvuhakuisuus.

	Voimakkaasti kasvuhakui- nen	Kasvaa mahdolli- suuksien mukaan	Pyrkii säilyt- tämään ase- mansa	Ei kasvuta- voitteita	Toiminta loppuu seu- raavan vuo- den aikana
<b>Pääkaupun- kiseutu</b>	14 %	46 %	23 %	16 %	1 %
<b>Koko maa</b>	8 %	38 %	34 %	17 %	3 %

Koko maan pk-yrityksissä on eniten mahdollisuuksien mukaan kasvamaan pyrki-  
viä pk-yrityksiä (38 %). Toiseksi eniten koko maassa on asemansa säilyttämään  
pyrkiviä pk-yrityksiä. (34 %) Yritystoiminnan loppumista ennakoii 3 % pk-yrityksistä.  
Alueella suurin ryhmä muodostuu kasvua mahdollisuuksien mukaan hakevista  
pk-yrityksistä (46 %). Toiminnan loppumista alueella ennakoii 1 % yrityksistä.

Koko maassa voimakkaasti ja mahdollisuuksien mukaan kasvavien pk-yritysten  
osuus on hieman laskenut kevästä 2012. Myös alueella kyseisten yritysten  
määrä on laskenut hieman aiemmasta tutkimuskerrasta.

### 8. Pk-yritysten kasvuhakuisuus



Voimakkaasti tai mahdollisuuksien mukaan kasvavien yritysten osuus kaikista yrityksistä

— Koko maa  
— Pääkaupunkiseutu

## 9. PK-YRITYSTEN RAHOITUS

Pk-yritysten pääpankkina on koko maassa joko OP-Pohjola (Osuuspankki) (39 %) tai Nordea (35 %). Pk-yrityksistä 47 % oli ottanut lainaa rahoituslaitoksilta. Alueella lainaa rahoituslaitoksilta oli ottanut myös 40 % pk-yrityksistä (taulukko 13).

Koko maan pk-yrityksistä 26 % oli ottanut ulkopuolista rahoitusta viimeisten 12 kuukauden aikana. Tärkein käyttötarkoitus ulkopuoliselle rahoitukselle oli koko maassa käyttöpääoma (25 %). Alueella tärkein käyttötarkoitus ulkopuoliselle rahoitukselle oli käyttöpääoma (30 %).

Taulukko 12: Yrityksen pääpankki.

	Nordea	OP-Pohjola (Osuus- pankki)	Paikal- lisosuus- pankki	Sampo Pankki	Säästö- pankki	Handels- banken	Muu
Pääkau- punkki- seutu	54 %	22 %	1 %	8 %	2 %	5 %	9 %
Koko maa	35 %	38,6 %	4 %	8 %	7 %	2 %	5 %

Taulukko 13: Onko yrityksellä lainaa rahoituslaitoksilta?

	Ei	Kyllä
Pääkaupunkiseutu	61 %	40 %
Koko maa	53 %	47 %

Taulukko 14: Oletteko ottaneet ulkopuolista rahoitusta viimeisen 12 kk:n aikana?

	Ei	Kyllä
Pääkaupunkiseutu	77 %	23 %
Koko maa	74 %	26 %

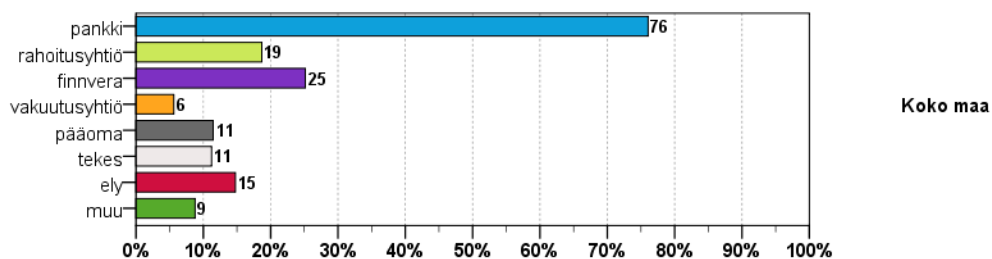
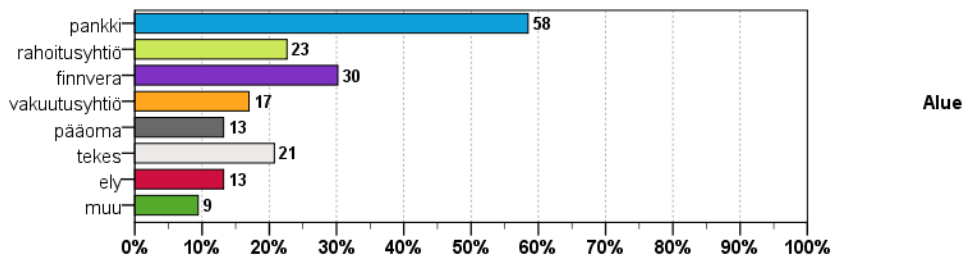
Taulukko 15: Mistä olette ottaneet rahoitusta?

	Pankista	Rahoi- tusyhti- öistä	Finnve- rasta	Vakuu- tus-/eläke vakuu- tusyhti- öistä	Pääoma- sijoittajal- ta	Tekesistä	ELY-kesku ksesta	Muualta
Pääkau- punkki- seutu	80 %	25 %	22 %	2 %	6 %	14 %	10 %	6 %
Koko maa	81 %	20 %	20 %	2 %	5 %	4 %	7 %	10 %

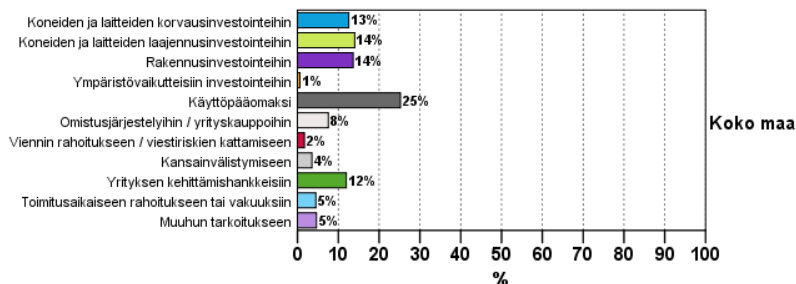
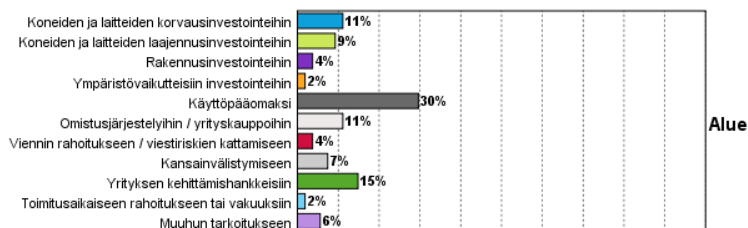
Taulukko 16: Aiotteko ottaa ulkopuolista rahoitusta seuraavan 12 kk. aikana?

	Ei	Kyllä
Pääkaupunkiseutu	75 %	25 %
Koko maa	78 %	22 %

9. Mistä aikoo hakea ulkopuolista rahoitusta?



10. Tärkein käyttötarkoitus ulkopuoliselle rahoitukselle - yritykset, jotka aikovat ottaa ulkopuolista rahoitusta



## 10. AJANKOHTAISET ASIAT

Pk-yrityksistä koko maassa maksuvaikeuksia on ollut 16 % yrityksistä. Vastaava lukema alueella on 9 %. Koko maassa lukema on hieman noussut kevästä 2012, mutta alueella maksuvaikeuksissa olleiden yritysten määrä on hieman laskenut.

18 % pk-yrityksistä oli töissä Suomessa asuvaa ulkomaalaistaustaista työvoimaa. Alueella vastaava lukema oli 23 %.

**Taulukko 17: Onko yrityksellänne ollut maksuvaikeuksia viimeisen 3 kuukauden aikana?**

	Ei	Kyllä
<b>Pääkaupunkiseutu</b>	91 %	9 %
<b>Koko maa</b>	84 %	16 %

**Taulukko 18: Onko palveluksessanne Suomessa asuvaa ulkomaalaistaustaista työvoimaa?**

	Ei	Kyllä
<b>Pääkaupunkiseutu</b>	77 %	23 %
<b>Koko maa</b>	82 %	18 %

**Taulukko 19: Mitkä ovat merkittävimmät ongelmat ulkomaalaistaustaisen työvoiman palkkaamisessa?**

	Työvoiman ammat- taitaidon puute	Työvoiman heikko suomen kielen taito	Oma tiedonpuute monikulttuurisesta työyhteisöstä	Oma tiedonpuute maahanmuuttajien rekrytointia tuke- vista julkisista palveluista	Edellä mainittujen julkisten palvelujen puutteet	Vähäinen verkot- tuminen maahan- muuttajia rekrytoi- neiden työnantajien kanssa
<b>Pääkaupunki- seutu</b>	56 %	74 %	11 %	12 %	6 %	12 %
<b>Koko maa</b>	43 %	70 %	19 %	20 %	10 %	15 %

## SUOMEN YRITTÄJIEN JA ALUEJÄRJESTÖJEN YHTEYSTIEDOT

### **Etelä-Karjalan Yrittäjät ry**

www.yrittajat.fi/etelakarjala  
puhelin 010 470 1100

### **Etelä-Pohjanmaan Yrittäjät ry**

www.yrittajat.fi/etelapohjanmaa  
puhelin (06) 420 5000

### **Etelä-Savon Yrittäjät ry**

www.yrittajat.fi/etelasavo  
puhelin 0500 651 311

### **Helsingin Yrittäjät ry**

www.yrittajat.fi/helsinki  
puhelin 010 841 3020

### **Hämeen Yrittäjät ry**

www.yrittajat.fi/hame  
puhelin 010 229 0390

### **Kainuun Yrittäjät ry**

www.yrittajat.fi/kainuu  
puhelin 010 387 7870

### **Keski-Pohjanmaan Yrittäjät ry**

www.yrittajat.fi/keskipohjanmaa  
puhelin 06 831 5292

### **Keski-Suomen Yrittäjät ry**

www.yrittajat.fi/keskisuomi  
puhelin 010 425 9200

### **Kymen Yrittäjät ry**

www.yrittajat.fi/kymi  
puhelin 05 544 3030

### **Lapin Yrittäjät ry**

www.yrittajat.fi/lappi  
puhelin 0400 898 200

### **Länsipohjan Yrittäjät ry**

www.yrittajat.fi/lansipohja  
puhelin 016 221 701

### **Pirkanmaan Yrittäjät ry**

www.yrittajat.fi/pirkanmaa  
puhelin 03 251 6500

### **Pohjois-Karjalan Yrittäjät ry**

www.yrittajat.fi/pohjoiskarjala  
puhelin 010 470 7600

### **Pohjois-Pohjanmaan Yrittäjät ry**

www.yrittajat.fi/pohjoispohjanmaa  
puhelin 010 322 1980

### **Päijät-Hämeen Yrittäjät ry**

www.yrittajat.fi/paijathame  
puhelin 010 3224 300

### **Pääkaupunkiseudun Yrittäjät ry**

www.yrittajat.fi/paakaupunkiseutu  
puhelin 010 422 1400  
Espoon Yrittäjät ry,  
www.yrittajat.fi/espoo  
puhelin 010 422 1400  
Kauniaisten Yrittäjät ry,  
Grankulla Företagare rf,  
www.yrittajat.fi/kauniainen  
puhelin 010 420 6900  
Vantaan Yrittäjät ry,  
www.yrittajat.fi/vantaa  
puhelin 010 322 1720

### **Rannikko-Pohjanmaan Yrittäjät ry**

www.yrittajat.fi/rannikkopohjanmaa  
puhelin 06 356 0800

### **Satakunnan Yrittäjät ry**

www.yrittajat.fi/satakunta  
puhelin 02 634 9900

### **Savon Yrittäjät ry**

www.yrittajat.fi/savo  
puhelin 017 368 0500

### **Uudenmaan Yrittäjät ry -**

Nylands Företagare rf  
www.yrittajat.fi/uusimaa  
puhelin 010 231 3050

### **Varsinais-Suomen Yrittäjät ry**

www.yrittajat.fi/varsinaissuomi  
puhelin 02 275 7100

### **Suomen Yrittäjät**

Mannerheimintie 76 A, 00250 Helsinki  
PL 999, 00101 Helsinki  
puhelin 09 229 221  
faksi 09 229 229 80  
toimisto@yrittajat.fi  
www.yrittajat.fi

## FINNVERA OYJ:N JA ALUEKONTTOREIDEN YHTEYSTIEDOT

### Helsinki

Eteläesplanadi 8, PL 1010, 00101 Helsinki

### Joensuu

Torikatu 9 A, 80100 Joensuu

### Jyväskylä

Sepänkatu 4, 40100 Jyväskylä

### Kajaani

Kauppakatu 1, 87100 Kajaani

### Kuopio

Haapaniemenkatu 40, PL 1127, 70111 Kuopio

### Lahti

Laiturikatu 2, 5. kerros, 15140 Lahti

### Lappeenranta

Snellmaninkatu 10, 53100 Lappeenranta

### Mikkeli

Linnankatu 5, 50100 Mikkeli

### Oulu

Asemakatu 37, 90100 Oulu

### Pori

Valtakatu 6, 28100 Pori

### Rovaniemi

Maakuntakatu 10, PL 8151, 96101 Rovaniemi

### Seinäjoki

Kauppatori 1-3, 60100 Seinäjoki

### Tampere

Hämeenkatu 9, PL 559, 33101 Tampere

### Turku

Eerikinkatu 2, 20100 Turku

### Vaasa

Pitkäkatu 55, 65100 Vaasa

### Pietarin edustusto

#### Finnvera Plc

#### Representative Office in St. Petersburg

Finland House

Bolshaya Konyushennaya St. 8

191186 St. Petersburg, Russia

PL 95, 53501 Lappeenranta

puh. +358 405 088 956 faksi +7 812 603

2225

### Pääkonttori

#### Finnvera Oyj

#### Helsinki

Eteläesplanadi 8, PL 1010, 00101 Helsinki

#### Kuopio

Haapaniemenkatu 40, PL 1127, 70111

Kuopio

#### Finnvera Oyj

valtakunnallinen vaihde 029 460 11

[www.finnvera.fi](http://www.finnvera.fi)





### **Työ- ja elinkeinoministeriö**

Aleksanterinkatu 4, 00170 Helsinki  
PL 32, 00023 Valtioneuvosto  
puhelin 029 506 0000  
[www.tem.fi](http://www.tem.fi)

### **Etelä-Pohjanmaan ELY**

Alvar Aallon katu 8, 60100 Seinäjoki  
puhelin 0295 027 500  
[www.ely-keskus.fi/etela-pohjanmaa](http://www.ely-keskus.fi/etela-pohjanmaa)

### **Etelä-Savon ELY**

Jääkärikatu 14, Mikonkatu 5,  
PL 164, 50101 Mikkeli  
puhelin 0295 024 000  
[www.ely-keskus.fi/etela-savo](http://www.ely-keskus.fi/etela-savo)

### **Hämeen ELY**

Kirkkokatu 12, 15140 Lahti  
Birger Jaarlin katu 15, 13100 Hämeenlinna  
puhelin 0295 025 000  
[www.ely-keskus.fi/hame](http://www.ely-keskus.fi/hame)

### **Kaakkois-Suomen ELY**

Salpausselänkatu 22, PL 1041, 45101 Kouvola  
Kauppakatu 40 D, 53100 Lappeenranta  
puhelin 0295 029 000  
[www.ely-keskus.fi/kaakkois-suomi](http://www.ely-keskus.fi/kaakkois-suomi)

### **Kainuun ELY**

Kalliokatu 4, PL 115, 87101 Kajaani  
puhelin 0295 023 500  
[www.ely-keskus.fi/kainuu](http://www.ely-keskus.fi/kainuu)

### **Keski-Suomen ELY**

Piippukatu 11 (Innova 1) PL 250, 40101 Jyväskylä  
puhelin 0295 024 500  
[www.ely-keskus.fi/keski-suomi](http://www.ely-keskus.fi/keski-suomi)

### **Lapin ELY**

Ruokasenkatu 2, PL 8060, 96101 Rovaniemi  
Asemakatu 19, 94100 Kemi  
puhelin 0295 037 000

[www.ely-keskus.fi/lappi](http://www.ely-keskus.fi/lappi)

### **Pirkanmaan ELY**

Yliopistonkatu 38, PL 297, 33101 Tampere  
puhelin 0295 036 000  
[www.ely-keskus.fi/pirkanmaa](http://www.ely-keskus.fi/pirkanmaa)

### **Pohjanmaan ELY**

Hovioikeudenpuistikko 19A, PL 131, 65101 Vaasa  
Ristirannankatu 1, PL 240, 67101 Kokkola  
puhelin 0295 028 500  
[www.ely-keskus.fi/pohjanmaa](http://www.ely-keskus.fi/pohjanmaa)

### **Pohjois-Karjalan ELY**

Kauppakatu 40 B, PL 69, 80101 Joensuu  
puhelin 0295 026 000  
[www.ely-keskus.fi/pohjois-karjala](http://www.ely-keskus.fi/pohjois-karjala)

### **Pohjois-Pohjanmaan ELY**

Veteraanikatu 1, PL 86, 90101 Oulu  
puhelin 0295 038 000  
[www.ely-keskus.fi/pohjois-pohjanmaa](http://www.ely-keskus.fi/pohjois-pohjanmaa)

### **Pohjois-Savon ELY**

Viestikatu 1-3, PL 2000, 70101 Kuopio  
puhelin 0295 026 500  
[www.ely-keskus.fi/pohjois-savo](http://www.ely-keskus.fi/pohjois-savo)

### **Satakunnan ELY**

Valtakatu 12, 28100 PORI  
puhelin 0295 022 000  
[www.ely-keskus.fi/satakunta](http://www.ely-keskus.fi/satakunta)

### **Uudenmaan ELY**

Maistraatinportti 2, 00240 Helsinki  
puhelin 0295 021 000  
[www.ely-keskus.fi/uusimaa](http://www.ely-keskus.fi/uusimaa)

### **Varsinais-Suomen ELY**

Ratapihankatu 36, PL 236, 20101 Turku  
puhelin 0295 022 500  
[www.ely-keskus.fi/varsinais-suomi](http://www.ely-keskus.fi/varsinais-suomi)



**Pääkaupunkiseudun Yrittäjät**  
Tekniikkatie 12, 02150 Espoo  
puhelin 010 422 1400  
[erkki.parssinen@yrittajat.fi](mailto:erkki.parssinen@yrittajat.fi)  
[www.yrittajat.fi/paakaupunkiseutu](http://www.yrittajat.fi/paakaupunkiseutu)



**Finnvera Oyj**  
Valtakunnallinen vaihde: 029 460 11  
[www.finnvera.fi](http://www.finnvera.fi)  
**Helsinki**  
Eteläesplanadi 8  
PL 1010, 00101 Helsinki

**Kuopio**  
Haapaniemenkatu 40  
PL 1127, 70111 Kuopio



**Työ- ja elinkeinoministeriö**  
Aleksanterinkatu 4, 00170 Helsinki  
PL 32, 00023 Valtioneuvosto  
puhelin 029 5060 000  
[www.tem.fi](http://www.tem.fi)