

2009

TUTKIMUKSET



PK-YRITYSBAROMETRI, KEVÄT 2009
Alueraportti, Pääkaupunkiseutu

Esipuhe

Suomen Yrittäjät ja Finnvera Oyj tekevät yhteistyössä pientä ja keskisuurta yritystoimintaa kuvaavan Pk-yritysbarometrin kaksi kertaa vuodessa sekä valtakunnallisena raporttina että alueellisina raportteina. Valtakunnallisessa raportissa tuloksia käsitellään koko pk-sektorin näkökulmasta sekä toimialoittain teollisuuteen, rakentamiseen, kauppaan ja palveluihin jaoteltuna. Alueraporteissa kehitystä verrataan erityisesti kyseisen alueen yritysten ja koko maan välillä.

Kevään 2009 Pk-yritysbarometri perustuu 3850 pk-yrityksen vastauksiin. Se kuvaa siten kattavasti pk-yritysten käsityksiä taloudellisen toimintaympäristön muutoksista ja yritysten toimintaan ja kehitysnäkymiin vaikuttavista tekijöistä. Barometrin kyky ennakoita talouden suhdannekäänteitä on ollut varsin hyvä.

Tässä raportissa tarkastellaan pk-yritysten suhdanneodotuksia lähimmän 12 kuukauden aikana sekä yleistä elinkeinoilmastoa. Lisäksi tarkastellaan yritysten rahoitustilannetta, kasvuhakuisuutta sekä yritysten kehittämistarpeita ja -esteitä.

Erityisesti yritysten luottomarkkinoiden toimivuuteen kohdistuu nyt suurta mielenkiintoa. Kuinka kansainvälisen rahoituskriisin kääntymisen talouden syväksi taantumaksi vaikuttaa suomalaiseen yritystoimintaan? Tämä barometri osoittaa, että vaikutukset koskevat koko yrityskenttää, mutta erot toimialoittain ovat edelleen suuria.

Helsingissä 12.3.2009

Jussi Järventaus
toimitusjohtaja
Suomen Yrittäjät

Pauli Heikkilä
toimitusjohtaja
Finnvera Oyj



SISÄLTÖ

TIIVISTELMÄ	3
JOHDANTO.....	4
AINEISTO.....	5
1 Pääkaupunkiseudun ja koko maan yritykset.....	7
2 Yritykset ja työllisyys	8
3 Pk-yritysten suhdannenäkymät.....	9
3.1 Yleiset suhdannenäkymät.....	9
3.2 Suhdannenäkymät osatekijöittäin	10
4 Pk-yritysten kehittämistarpeet.....	11
5 Pk-yritysten kehittämisen pahimmat esteet	12
6 Pk-yritysten työllistämisen esteet.....	15
7 Sopeuttamistoimet suhdannetilanteen vuoksi	16
8 Elinkeinoilmasto	17
9 Pk-yritysten kasvuhakuisuus.....	19
10 Sukupolven- tai omistajanvaihdokset	20
11 Yrittäjyysilmapiiri	21
12 Pk-yritysten rahoitus.....	22

Finnveran yhteystiedot

Suomen Yrittäjien yhteystiedot

TIIVISTELMÄ

Suhdannenäkymät. Pk-yritykset odottavat suhdanteiden heikkenevän lähimmän vuoden aikana Pääkaupunkiseudulla ja koko maassa oman yrityksen kannalta. Pääkaupunkiseudulla toimivista pk-yrityksistä nyt 15 prosenttia ennakoivat suhdannenäkymien lähimmän vuoden aikana paranevan ja 40 prosenttia yrityksistä ennakoivat suhdanteiden heikkenevän. Alueen pk-yritysten yleiset suhdannenäkymät ovat samalla tasolla kuin koko maan pk-yrityksillä keskimäärin. Syksyn 2008 tilanteeseen verrattuna ovat Helsingissä ja koko maassa toimivien pk-yritysten suhdannenäkymät lähimmän vuoden aikana laskeneet paljon. Koko maan kohdalla lasku on ollut hieman selkeämpää.

Koko maan ja Pääkaupunkiseudun pk-yritysten suhdannenäkymät ovat seuraavan vuoden kuluttua lähes kaikkien osatekijöiden suhteen negatiivisia. Pääkaupunkiseudulla toimivien pk-yritysten suhdannenäkymät ovat keskimääräistä paremmat viennin arvon ja yrityksen kannattavuuden osalta.

Pääkaupunkiseudulla toimivat pk-yritykset odottavat nyt työllisyyden heikkenevän seuraavan vuoden aikana. Henkilökunnan määrän suhdannenäkymiä kuvaava saldoluku on alueella kuitenkin edelleen suurempi kuin koko maassa keskimäärin. Henkilökunnan määrän suhdannenäkymät ovat Pääkaupunkiseudulla matalammalla tasolla kuin syksyllä 2008. Myös koko maassa ovat henkilökunnan määrän suhdannenäkymät heikommat kuin edellisessä kyselyssä.

Koko maan pk-yrityksistä 26 prosenttia ja alueella 27 prosenttia on jo sopeuttanut toimintaansa suhdannetilanteen vuoksi. Lisäksi sekä koko maassa noin viidesosa ja alueella vajaa viidesosa suunnittelee toimintansa sopeuttamista.

Kehittämisen esteet. Pääkaupunkiseudulla pk-yritysten kehittämisen pahimpia esteitä ovat edelleen resurssitekijät sekä nyt myös vahvasti yleiseen suhdanne- / maailmantilanteeseen liittyvät tekijät. Resurssitekijät sekä yleinen suhdanne- / maailmantilanne koetaan hieman suuremmiksi kehittämisen esteiksi Pääkaupunkiseudulla kuin koko maassa keskimäärin. Rahoitukseen liittyvät tekijät ovat kehittämisen pahimpana esteenä 6 prosentilla Pääkaupunkiseudun pk-yrityksistä.

Työllistämisen esteet. Pääkaupunkiseudun pk-yrityksillä työllistämisen suurin este on kysynnän riittämättömyys tai epävakaus, jota hieman vajaa puolet niistä alueen pk-yrityksistä, joilla on tarve työllistää, pitää työllistämisen suurimpana esteenä. 14 prosenttia näistä yrityksistä piti työvoiman saatavuutta suurimpana esteenä. Nämä kaksi tekijää koettiin suurimmiksi esteiksi myös koko maan tasolla. 32 prosentilla Pääkaupunkiseudun ja koko maan pk-yrityksistä ja ei ole tarvetta työllistää.

Rahoitus. Pääkaupunkiseudun alueen yrityksistä 21 prosenttia oli ottanut ulkopuolista rahoitusta viimeisten 12 kuukauden aikana, kun taas koko maassa näin oli tehnyt 31 prosenttia.

Noin joka neljäs koko maassa ja joka viides alueella toimivista pk-yrityksistä aikoo ottaa ulkopuolista rahoitusta seuraavan vuoden aikana. Pääkaupunkiseudun pk-yritykset aikovat hankkia ulkoista rahoitusta useimmiten pankista (70%) tai Finnverasta (35%). Rahoitusyhtiöistä rahoitusta aikoo hakea 28 prosenttia rahoitusta hakevista alueen yrityksistä.

Yhteensä 61 prosenttia koko maasta ja 67 prosenttia aluetta edustavista pk-yrityksistä (vastaajat jotka kokevat, että vakuusvaatimukset ovat kiristyneet, rahoituksen yleinen saatavuus heikentynyt ja vientisaatavien vakuuttaminen vaikeutunut) kokee että rahoituksen saatavuus tai vakuusvaatimusten kiristyminen on vaikeuttanut yrityksen toimintaa joko hieman tai merkittävästi. Suurin osa näistä vastaajista sekä koko maan että alueen pk-yritysten osalta kokee, että toiminnan vaikeutuminen kohdistuu yrityksen kasvuun ja kehittämiseen sekä maksuvalmiuteen.

Suurin osa koko maan ja alueen pk-yrityksistä ei olisi halukas käyttämään rahoituspohjan vahvistamisessa pääomasijoittajia.

JOHDANTO

Tässä pk-yritysten näkymiä käsittelevässä tutkimuksessa on selvitetty suomalaisten pk-yritysten (alle 250 henkeä työllistävien yritysten) mielikuvia yleisestä suhdannekehityksestä ja oman yrityksen taloudellisesta kehityksestä. Lisäksi on tiedusteltu mm. yrityksen kehittämiseen, kasvuun, työllistämiseen ja rahoittamiseen liittyvistä rakenteellisista tekijöistä.

Tutkimuksen kohderyhmänä ovat suomalaiset pk-yritykset. Otantalähteenä on käytetty Tilastokeskuksen toimialaluokitusta TOL 2002 sekä Fonecta ProFinder -yritysrekisteriä, josta otanta on tehty kiintiöidyllä satunnaisotannalla. Otoksessa on kiintiöity yritysten toimiala, kokoluokka ja sijainti. Vastaaajajoukko on 3850 kohderyhmän vaatimukset täyttävää yritystä.

Tutkimusaineisto on kerätty internet- ja puhelinkyselyinä tammikuussa 2009. Raportin luvussa "Aineisto" on esitetty taustatietojakaumat alueen haastatelluista yrityksistä. Tutkimuksen on tehnyt Innolink Research Oy Suomen Yrittäjien ja Finnvera Oyj:n toimeksiannosta.

Tutkimusprojektista ovat vastanneet Innolink Research Oy:ssä tutkimusjohtaja Mikko Kesä, viestintäpäällikkö Etta Partanen ja tutkimuspäällikkö Katri Ahtiainen sekä Suomen Yrittäjissä ekonomisti Harri Hietala ja Finnvera Oyj:ssä apulaisjohtaja Tuomo Holopainen.

1) Raportin alueelliset viittaukset tarkoittavat pääsääntöisesti sivulla 6 olevan kartan mukaista aluejakoa. Uudellamaalla ja Itä-Uudellamaalla maakuntajaosta on poikettu (Helsinki, muu Pääkaupunkiseutu ja muu Uusimaa).

2) Helsingin, Pääkaupunkiseudun ja Uudenmaan aikasarjoissa ja kuvioissa olevat luvut ovat vuoden 1999 syksyyn asti koko Uudenmaan alueen lukuja. Pohjanmaan raportissa luvut ovat vuoden 2006 syksyyn asti Etelä-Pohjanmaan ja Pohjanmaan rannikon yhteisiä lukuja.

3) Tutkimustuloksissa esiintyy muutamissa kohdissa käsite 'saldoluku'. Se kuvaa kyseisten kysymysten kohdalla positiivisista ja negatiivisista vastauksista laskettua prosenttilukujen erotusta.

Esimerkiksi: Pk-yritysten yleiset suhdannenäkymät seuraavan vuoden aikana
paranee 39 %, huononee 9 % ⇒ saldoluku = + 30 %

AINEISTO

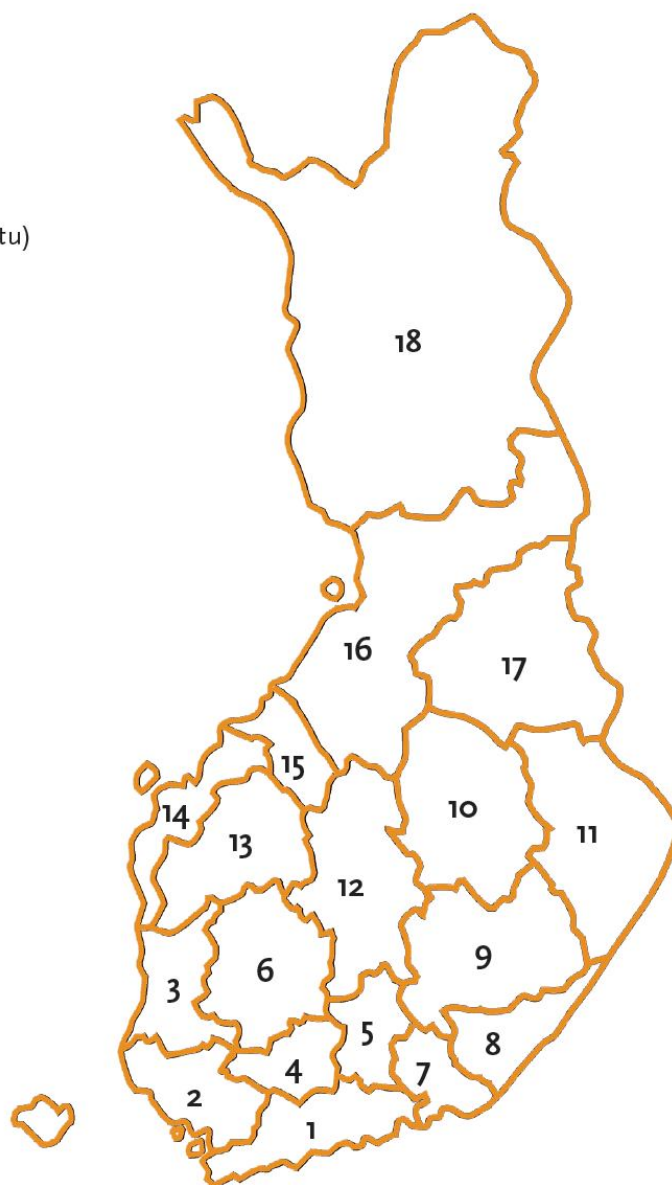
Seuraavassa taulukossa on esitetty painottamattomat taustatietojakaumat haastatelluista yrityksistä. Tutkimustuloksissa aineisto on painotettu vastaamaan yritysten todellista toimiala- ja aluejakaumaa. Painotettua otoskokoa käytetään laskentaperusteena, koska tällöin otoksen perusteella lasketut tulokset voidaan yleistää koskemaan koko tutkimuskohteena olevaa pk-sektoria.

TAUSTATIETOJA ALUEELTA HAASTATELLUISTA YRITYKSISTÄ:**PK-YRITYSBAROMETRI 1/2009
- Aineiston rakenne -**

		n=	%
ALUE	PÄÄKAUPUNKISEUTU	329	7
PÄÄTOIMIALA	Teollisuus (TOL: D)	43	13
	Rakentaminen (TOL: F)	22	7
	Kauppa (TOL: G)	101	31
	Palvelut (TOL:H, I, K, O)	163	50
HENKILÖKUNNAN MÄÄRÄ	Alle 5 henkilöä	125	38
	5 - 9 henkilöä	52	16
	10 - 19 henkilöä	58	18
	20 - 49 henkilöä	51	16
	50+ henkilöä	43	13
LIIKEVAIHTO VUONNA 2008	Alle 0,20 milj. euroa	57	17
	0,20 - 0,49 milj. euroa	38	12
	0,50 - 1,49 milj. euroa	73	22
	1,50+ milj. euroa	161	49
	Ei vastausta	0	0
YRITYKSEN KASVUHAKUISUUS	Voimakkaasti kasvuhakuinen	46	14
	Kasvaa mahdollisuuksien mukaan	121	37
	Pyrkii säilyttämään asemansa	110	34
	Ei kasvutavoitetta	42	13
	Toiminta loppuu seuraavan vuoden aikana	7	2
YRITYKSELLÄ VIENTITOIMINTAA	Ei	173	54
	Kyllä, vie itse suoraan	106	33
	Kyllä, tuotteita viedä osana toisen yrityksen tuotekokonaisuutta	69	21
YRITYKSEN PERUSTAMISVUOSI	- 1997	259	79
	1998 - 2002	42	13
	2003 -	27	8
VASTAAJAN ASEMA	Yrittäjä	227	69
	Palkattu toimitusjohtaja	92	28
	Muut	10	3

Pk-yritysbarometrin aluejako

1. Uusimaa, erilliset raportit:
 - Helsinki
 - Pääkaupunkiseutu (pl. Helsinki)
 - Uusimaa (pl. Helsinki ja Pääkaupunkiseutu)
2. Varsinais-Suomi
3. Satakunta
4. Kanta-Häme
5. Päijät-Häme
6. Pirkanmaa
7. Kymenlaakso
8. Etelä-Karjala
9. Etelä-Savo
10. Pohjois-Savo
11. Pohjois-Karjala
12. Keski-Suomi
13. Etelä-Pohjanmaa
14. Pohjanmaa
15. Keski-Pohjanmaa
16. Pohjois-Pohjanmaa
17. Kainuu
18. Lappi

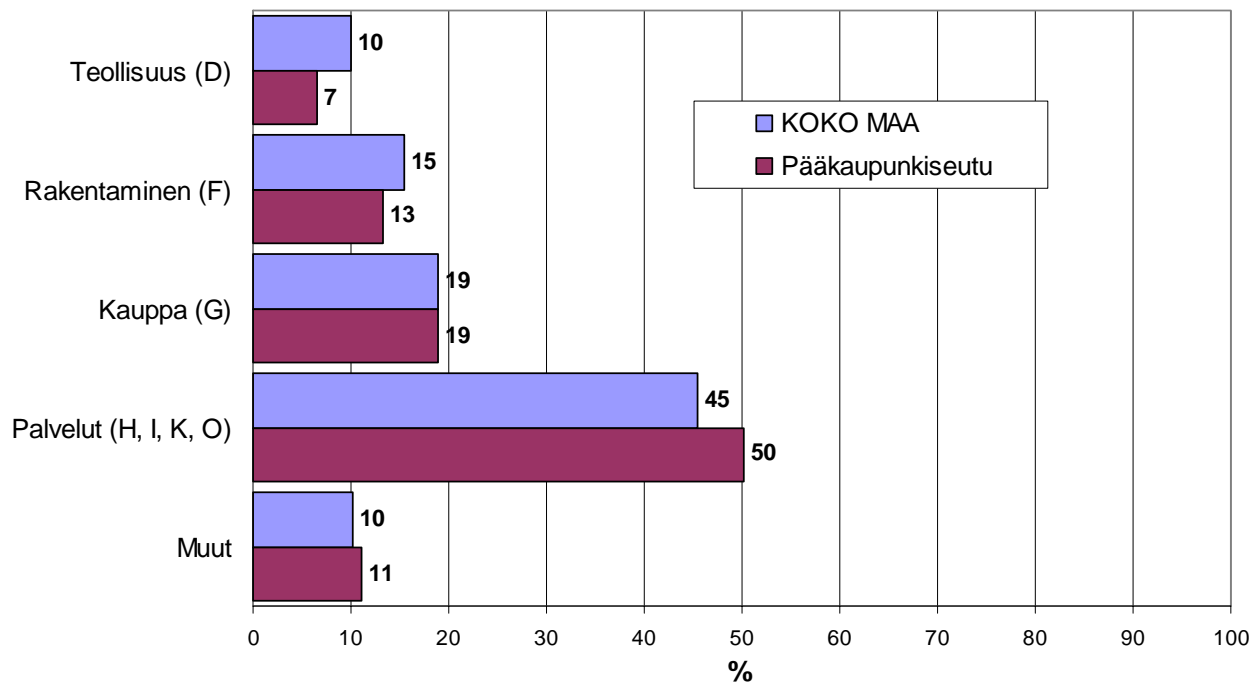


Tutkimustulokset

1 Pääkaupunkiseudun ja koko maan yritykset

Suomessa oli 252 658 yritystä vuonna 2007.¹ Näistä yrityksistä noin 18 296 toimi Pääkaupunkiseudulla. Pääkaupunkiseudulla on palvelualojen yrityksiä suhteellisesti selvästi enemmän ja teollisuuden sekä rakentamisen yrityksiä suhteellisesti jonkin verran vähemmän kuin koko maassa keskimäärin (yritysten osuudet eri toimialoilla ovat Uudenmaan lukuja).

1. YRITYSTEN OSUUDET ERI TOIMIALOILLA



Toimialan nimen jäljessä on sulussa Tilastokeskuksen toimialaluokituksen (TOL 2002) mukainen toimialanumero.

¹ Lähde: Tilastokeskus: Yritys- ja toimipaikkarekisteri

2 Yritykset ja työllisyys

Uudenmaan maakunnassa työskenteli vuonna 2008 yhteensä noin 752 000 työntekijää². Työttömyysaste oli vuonna 2008 Tilastokeskuksen työvoimatiedustelun mukaan koko maassa 6,4 % ja koko Uudellamaalla 4,9 % (Pääkaupunkiseudun luku ei käytettävissä).

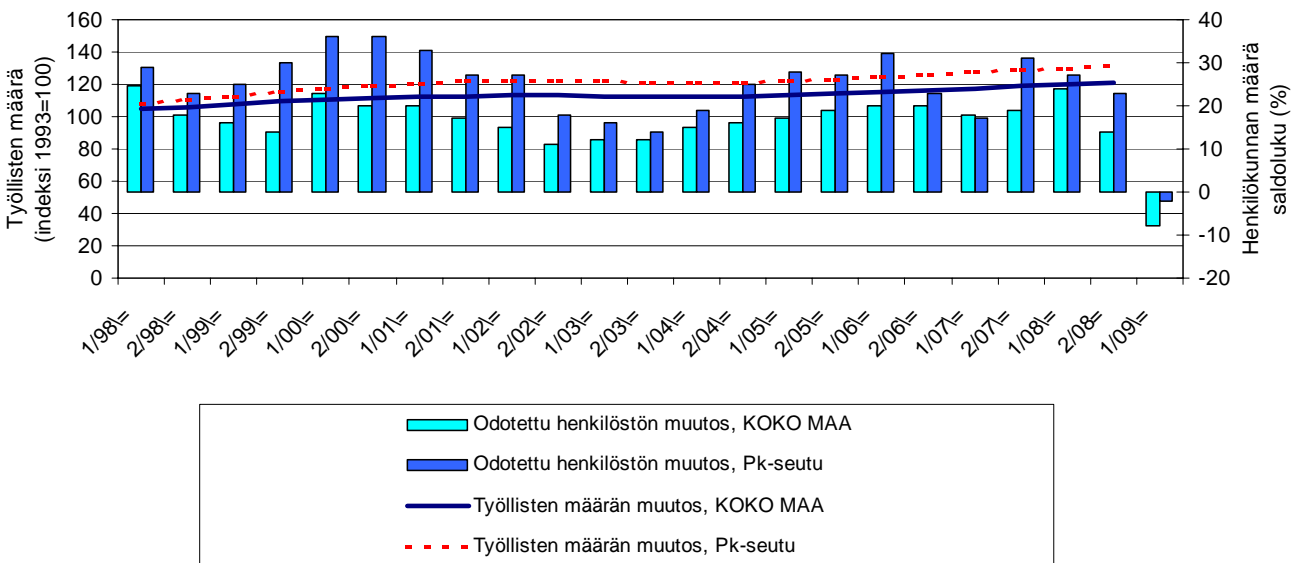
Taulukko 2: Pk-yritysten suhdannenäkymät henkilökunnan määrän osalta seuraavan vuoden kuluttua.

	Suurempi %	Yhtä suuri %	Pienempi %	Saldoluku %
KOKO MAA	10	71	18	-8
Pääkaupunkiseutu	13	71	16	-2

Pääkaupunkiseudulla toimivat pk-yritykset odottavat nyt työllisyyden heikkenevän seuraavan vuoden aikana. Henkilökunnan määrän suhdannenäkymiä kuvaava saldoluku on alueella kuitenkin edelleen suurempi kuin koko maassa keskimäärin. Henkilökunnan määrän suhdannenäkymät ovat Pääkaupunkiseudulla matalammalla tasolla kuin syksyllä 2008 (saldoluku tuolloin +23 %). Myös koko maassa ovat henkilökunnan määrän suhdannenäkymät heikkomat kuin edellisessä kyselyssä, sillä syksyllä 2008 henkilökunnan määrän saldoluku oli +14 %.

Seuraavassa kuviossa on verrattu Pääkaupunkiseudun työllisten määrää (indeksi 1995=100) ja pk-yritysten henkilökunnan määrän suhdannenäkymiä seuraavan vuoden aikana³.

2. HENKILÖKUNNAN MÄÄRÄN MUUTOSODOTUKSET SEURAAVAN VUODEN AIKANA SEKÄ TYÖLLISTEN MÄÄRÄN TILASTOITU MUUTOS



² Lähde: Tilastokeskus, Työvoimatutkimus.

³ Kysymysmuoto muuttui 1/2000. Tätä aiemmin kysyttiin suhdannenäkymät seuraavan puolen vuoden aikana.

3 Pk-yritysten suhdannenäkymät

3.1 Yleiset suhdannenäkymät

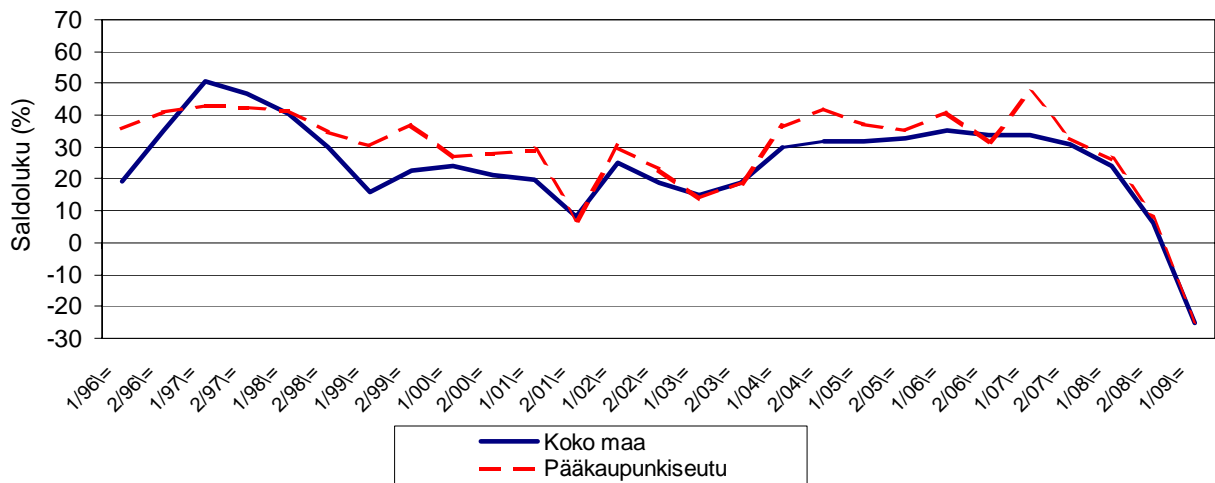
Taulukko 3.1: Pk-yritysten suhdannenäkymät oman yrityksen kannalta lähimmän vuoden aikana.

	Paranee	Pysyy ennallaan	Huononee	Saldoluku
	%	%	%	%
KOKO MAA	13	49	38	-25
Pääkaupunkiseutu	15	46	40	-25

Pk-yritykset odottavat suhdanteiden heikkenevän lähimmän vuoden aikana Pääkaupunkiseudulla ja koko maassa oman yrityksen kannalta. Pääkaupunkiseudulla toimivista pk-yrityksistä nyt 15 prosenttia ennakoii suhdannenäkymien lähimmän vuoden aikana paranevan ja 40 prosenttia yrityksistä ennakoii suhdanteiden heikkenevän. Alueen pk-yritysten yleiset suhdannenäkymät ovat samalla tasolla kuin koko maan pk-yrityksillä keskimäärin.

Seuraavasta kuviosta nähdään pk-yritysten yleisten suhdannenäkymien kehitys tutkimusjaksosta 1/96 lähtien. Syksyn 2008 tilanteeseen verrattuna ovat Helsingissä ja koko maassa toimivien pk-yritysten suhdannenäkymät lähimmän vuoden aikana laskeneet paljon. Koko maan kohdalla lasku on ollut hieman selkeämpää.

3.1 YLEISET SUHDANNENÄKYMÄT LÄHIMMÄN VUODEN AIKANA



3.2 Suhdannenäkymät osatekijöittäin

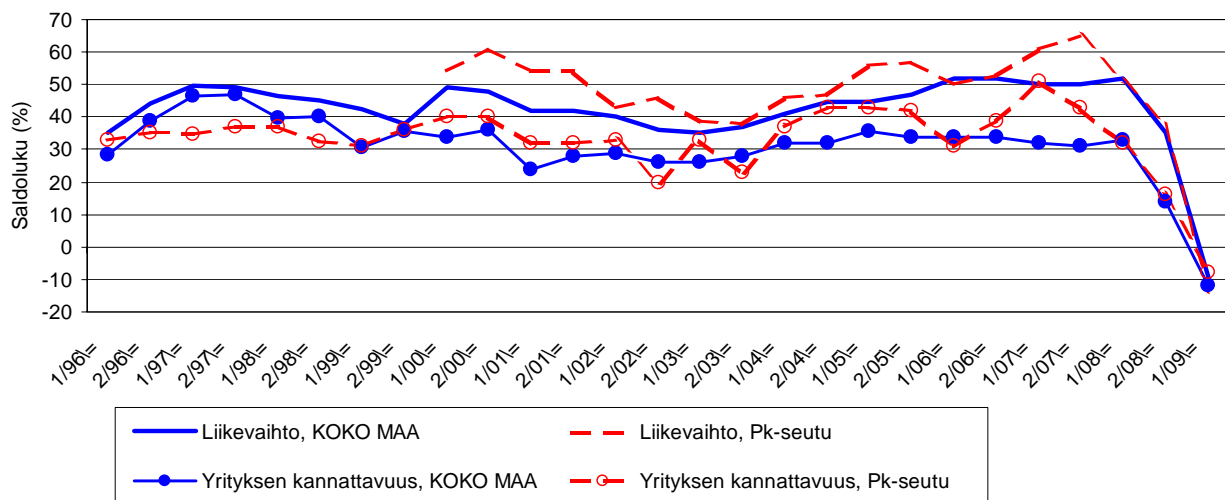
Taulukko 3.2: Pk-yritysten suhdannenäkymät osatekijöittäin seuraavan vuoden kuluttua.

	Liikevaihto	Investointien arvo	Viennin arvo	Tuonnin arvo	Tuotanto-kustannukset	Yrityksen kannattavuus	Vaka-varaisuus	Tuotekehitys-panostukset
KOKO MAA								
Suurempi	25	12	10	8	31	21	21	17
Yhtä suuri	41	56	71	71	53	47	62	63
Pienempi	34	32	19	21	17	33	18	20
Saldoluku (%)	-9	-20	-9	-13	14	-12	3	-2
Pääkaupunkiseutu								
Suurempi	26	10	14	11	28	26	24	16
Yhtä suuri	35	58	65	63	51	40	56	62
Pienempi	40	32	21	27	21	34	20	23
Saldoluku (%)	-14	-22	-7	-16	7	-8	3	-7

Koko maan ja Pääkaupunkiseudun pk-yritysten suhdannenäkymät ovat seuraavan vuoden kuluttua lähes kaikkien osatekijöiden suhteen negatiivisia. Pääkaupunkiseudulla toimivien pk-yritysten suhdannenäkymät ovat keskimääräistä paremmat viennin arvon, ja yrityksen kannattavuuden osalta.

Seuraavasta kuviosta nähdään pk-yritysten liikevaihdon ja yrityksen kannattavuuden suhdannenäkymien⁴ kehitys jaksosta 1/96 lähtien. Sekä liikevaihdon että kannattavuuden suhdannenäkymät ovat sekä Pääkaupunkiseudulla että koko maassa laskeneet edelleen syksyn 2008 kyselyyn verrattuna. Liikevaihdon osalta Pääkaupunkiseudulla lasku on ollut selkeämpää kuin koko maassa.

3.2 SUHDANNENÄKYMÄT SEURAAVAN VUODEN KULUTTUA



⁴ Kysymysmuoto muuttui 1/2000. Tätä aiemmin kysyttiin suhdannenäkymät seuraavan puolen vuoden aikana.

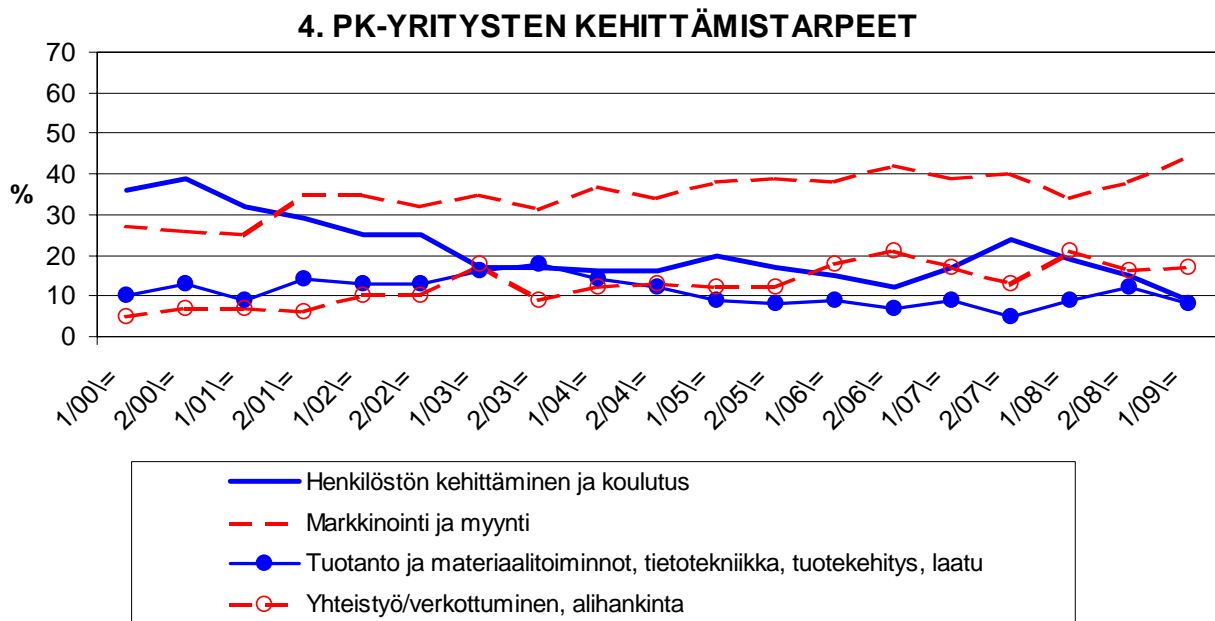
4 Pk-yritysten kehittämistarpeet

Taulukko 4: Pk-yrityksillä eniten kehittämistarvetta tällä hetkellä.

	KOKO MAA %	Pääkaupunkiseutu %
Johtaminen	4	4
Henkilöstön kehittäminen ja koulutus	16	9
Markkinointi ja myynti	32	44
Vienti ja kansainvälistyminen	3	3
Rahoitus, talous ja laskentatoimi	7	3
Tuotanto ja materiaalitoiminnot, tietotekniikka, tuotekehitys, laatu	9	8
Yhteistyö/verkottuminen, alihankinta	14	17
Ympäristö- ja muiden säädosvaatimusten ottaminen huomioon toiminnassa	2	1
Ei kehittämistarvetta	12	12

Koko maan ja Pääkaupunkiseudun alueen pk-yritysten kehittämistarpeet ovat jokseenkin samankaltaisia. Pääkaupunkiseudun pk-yrityksissä koetaan olevan koko maan keskiarvon tavoin eniten kehittämistarvetta markkinoinnissa ja myynnissä. Seuraavaksi eniten kehittämistarvetta koko maassa on henkilöstön kehittämisessä ja koulutuksessa ja alueella yhteistyössä, verkottumisessa ja alihankinnassa.

Tuotantoon ja materiaalitoimintoihin sekä henkilöstön kehittämiseen ja koulutukseen liittyvät kehittämistarpeet ovat vähentyneet Pääkaupunkiseudulla toimivien pk-yritysten keskuudessa syksyn 2008 tilanteeseen verrattuna. Markkinointiin ja myyntiin sekä hieman myös yhteistyöhön / verkottumiseen ja alihankintaan liittyvät tarpeet ovat sen sijaan lisääntyneet.



5 Pk-yritysten kehittämisen pahimmat esteet

Taulukko 5: Pk-yritysten kehittämisen pahimmat esteet.

	KOKO MAA	Pääkaupunkiseutu
	%	%
YRITYSTOIMINNAN SÄÄTELY	3	3
byrokratia	1,1	1,0
työlainsäädäntö	0,5	1,4
työehtosopimukset	0,4	0,0
muu sääntely	1,2	0,5
KUSTANNUSTASO	9	8
verotus	1,3	0,5
palkkataso	1,9	1,9
työn sivukulut	3,8	4,3
muut tuotantokustannukset	1,9	1,0
KILPAILUTILANNE	13	14
kireä kilpailutilanne	8,3	5,8
markkinoiden liiallinen keskittyminen	1,0	1,4
julkisen sektorin elinkeinotoiminta	0,6	1,4
markkinoita vääristävät tuet	0,7	0,0
harmaa talous, konkurssit jne.	0,5	1,9
kysynnän riittämättömyys	1,9	3,8
RAHOITUS	8	6
rahoituksen saatavuus	2,8	1,9
rahoituksen hinta	1,2	0,0
vakuuksien puute	3,8	3,4
RESURSSITEKIJÄT	19	20
ammattitaitoisen työvoiman saatavuus	10,4	13,5
alihankkijoiden/osatoimittajien saatavuus	1,2	1,0
toimitilat	1,1	0,0
koneet ja laitteet	0,6	0,0
muut resurssitekijät, esim. raaka- aineet	4,5	3,8
YLEINEN SUHDANNE- /MAAILMANTILANNE	35	39
MUUT TEKIJÄT	7	7
EI OSAA SANOA	6	3

Pääkaupunkiseudulla pk-yritysten kehittämisen pahimpia esteitä ovat edelleen resurssitekijät sekä nyt myös vahvasti yleiseen suhdanne- / maailmantilanteeseen liittyvät tekijät. Resurssitekijöistä erityisesti ammattitaitoisen työvoiman saatavuus koetaan alueen pk-yritysten keskuudessa yrityksen kehittämisen esteiksi. Resurssitekijät sekä yleinen suhdanne- / maailmantilanne koetaan hieman suuremmiksi kehittämisen esteiksi Pääkaupunkiseudulla kuin koko maassa keskimäärin.

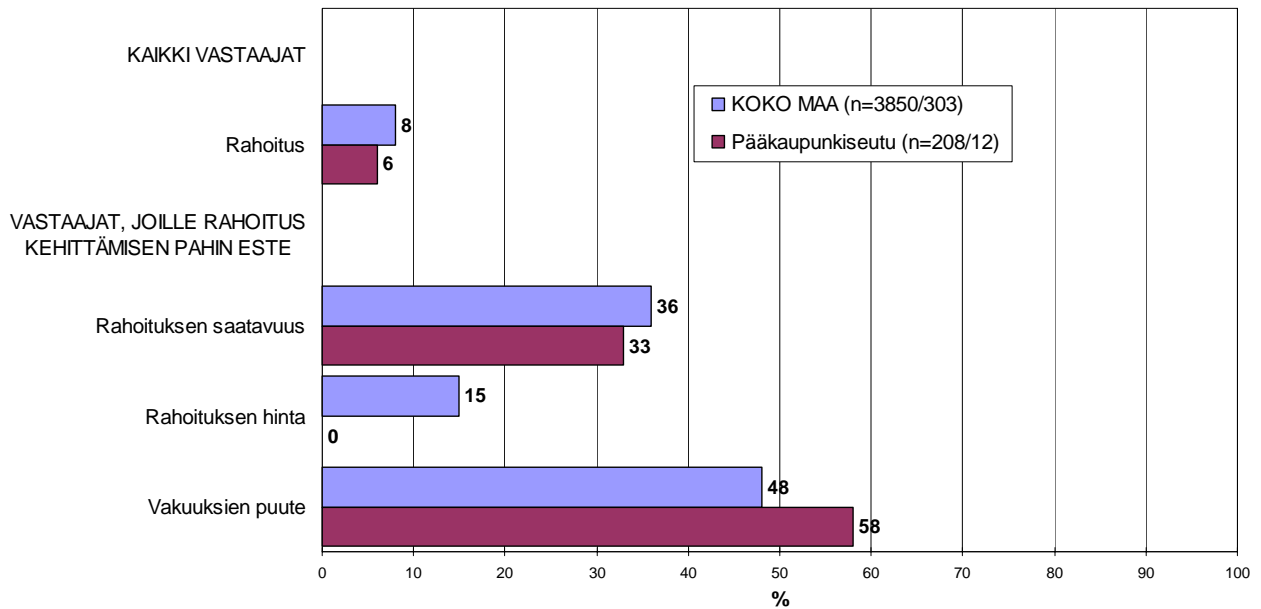
Rahoitukseen liittyvät tekijät ovat kehittämisen pahimpana esteenä 6 prosentilla Pääkaupunkiseudun pk-yrityksistä. Näistä yrityksistä vakuuksien puute on esteenä 58 prosentilla ja rahoituksen saatavuus 33 prosentilla. Rahoituksen hintaa ei mainita pahimmaksi esteeksi Pääkaupunkiseutua edustavien vastaajien keskuudessa lainkaan. Pääkaupunkiseudulla toimivat pk-yritykset kokevat rahoituksen olevan edelleen pienempi kehittämisen este kuin koko maan pk-yritykset keskimäärin. Alueella sekä kaikki että kasvuhakuiset pk-yritykset pitävät rahoitusta kokonaisuudessaan suurempana kehittämisen esteenä verrattuna syksyn 2008 tilanteeseen.

Koko maassa kaikki pk-yritykset pitävät rahoitusta suurempana esteenä verrattuna syksyn 2008 tilanteeseen. Koko maan osalta kasvuhakuiset⁵ pk-yritykset sen sijaan kokevat rahoituksen hieman pienemmäksi kehittämisen esteeksi kuin syksyllä 2008.

5.1 PK-YRITYSTEN KEHITTÄMISEN ESTEET

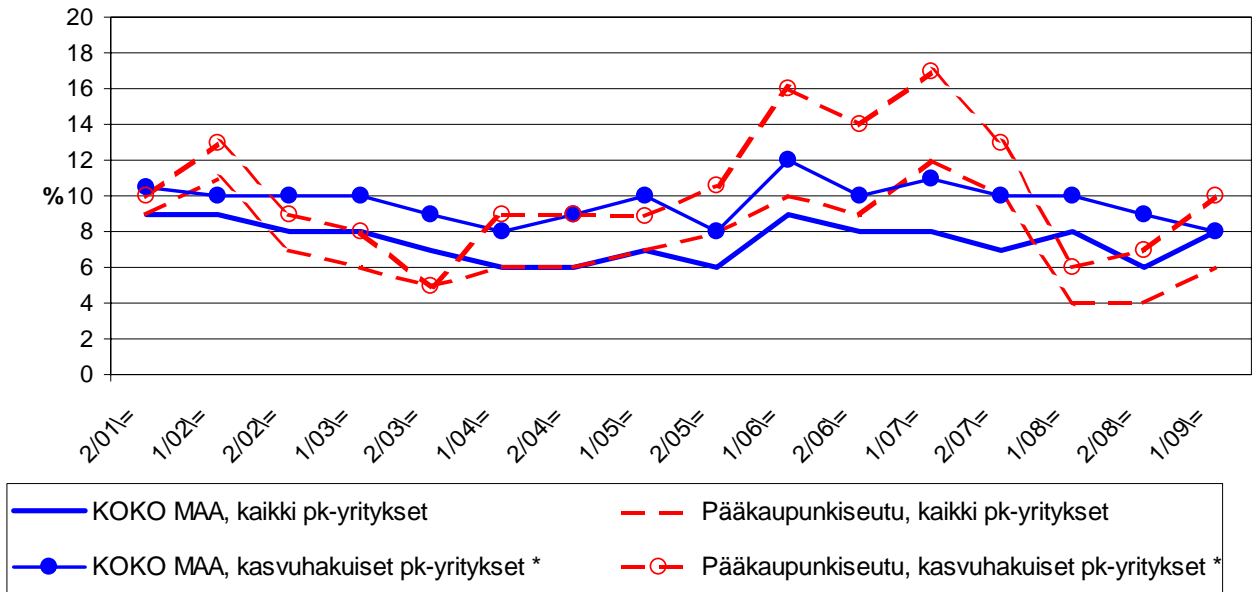
-Rahoitus-

n=kaikki vastaajat/rahoitus suurin kehittämisen este



⁵ Voimakkaasti kasvuhakuiset ja mahdollisuuksien mukaan kasvamaan pyrkivät pk-yritykset yhteensä.

5.2 PK-YRITYSTEN KEHITTÄMISEN ESTEET - Rahoitus kokonaisuudessaan-

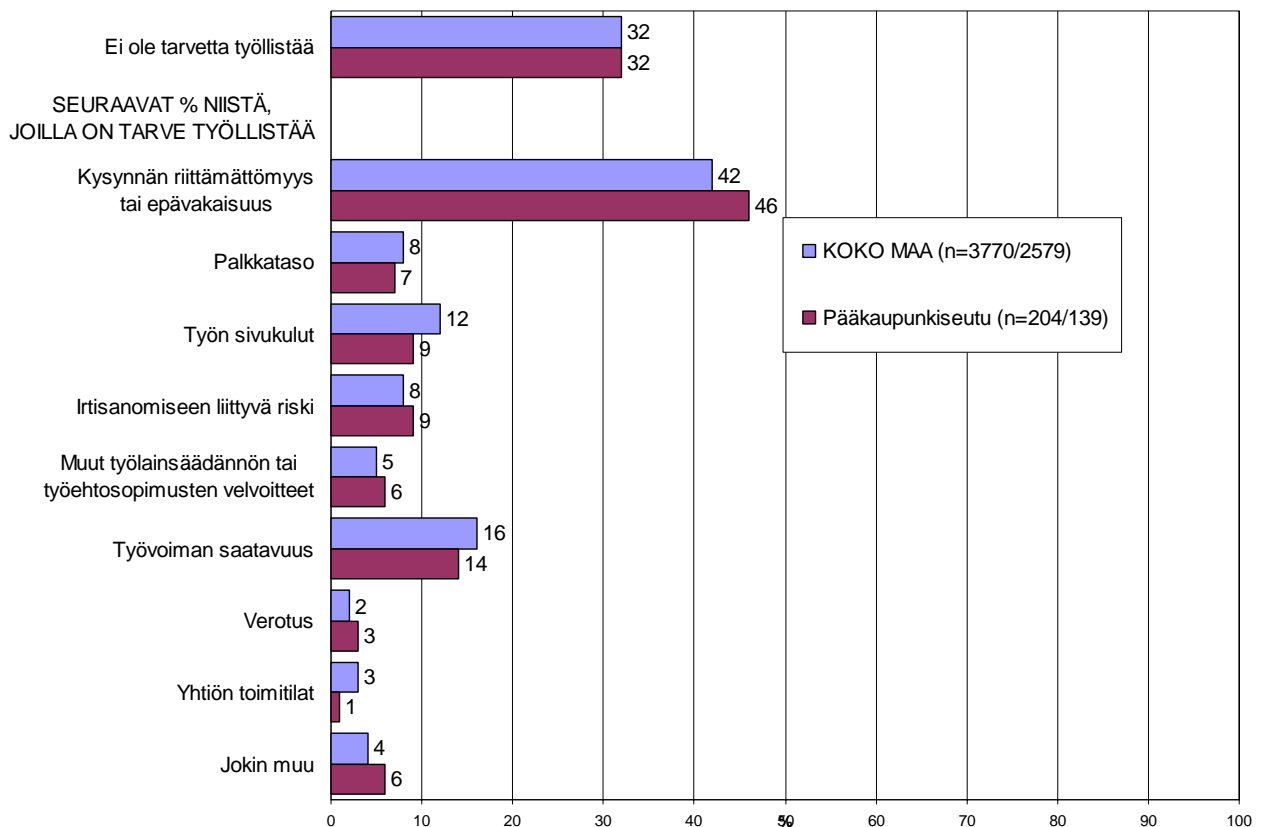


*) Yritys on voimakkaasti kasvuhakuinen tai pyrkii kasvamaan mahdollisuuksien mukaan

6 Pk-yritysten työllistämisen esteet

Pääkaupunkiseudun pk-yrityksillä työllistämisen suurin este on kysynnän riittämättömyys tai epävakaus, jota hieman vajaa puolet niistä alueen pk-yrityksistä, joilla on tarve työllistää, pitää työllistämisen suurimpana esteenä. 14 prosenttia näistä yrityksistä piti työvoiman saatavuutta suurimpana esteenä. Nämä kaksi tekijää koettiin suurimmiksi esteiksi myös koko maan tasolla. 32 prosentilla Pääkaupunkiseudun ja koko maan pk-yrityksistä ja ei ole tarvetta työllistää.

6. PK-YRITYSTEN TYÖLLISTÄMISEN SUURIN ESTE n=kaikki vastaajat/yrityksellä tarve työllistää



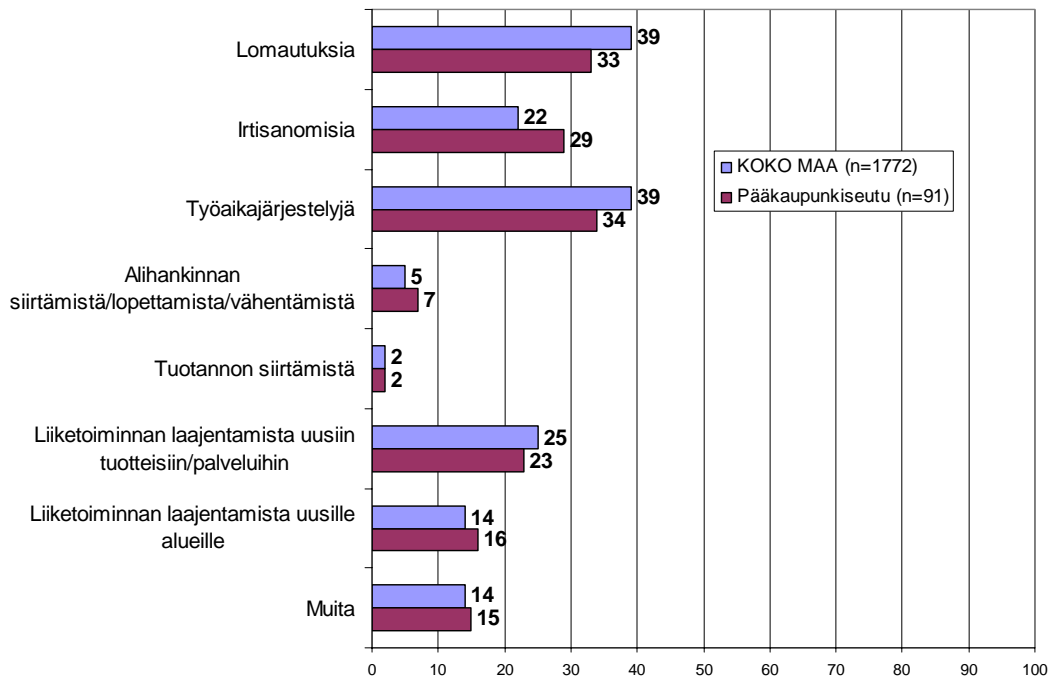
7 Sopeuttamistoimet suhdannetilanteen vuoksi

Koko maan pk-yrityksistä 26 prosenttia ja alueella 27 prosenttia on jo sopeuttanut toimintaansa suhdannetilanteen vuoksi. Lisäksi sekä koko maassa noin viidesosa ja alueella vajaa viidesosa suunnittelee toimintansa sopeuttamista .

39 prosenttia koko maan ja 34 prosenttia alueen toimintaa sopeuttaneista / sopeuttamista suunnittelevista pk-yrityksistä on tehnyt / aikoo tehdä työaikajärjestelyjä. Toiseksi eniten alueella ja koko maassa on tehty / suunnitellaan tehtäväksi lomautuksia.

Irtisanomisia on tehnyt / suunnittelee tekevänsä 22 prosenttia koko maan ja 29 alueen vastanneista pk-yrityksistä.

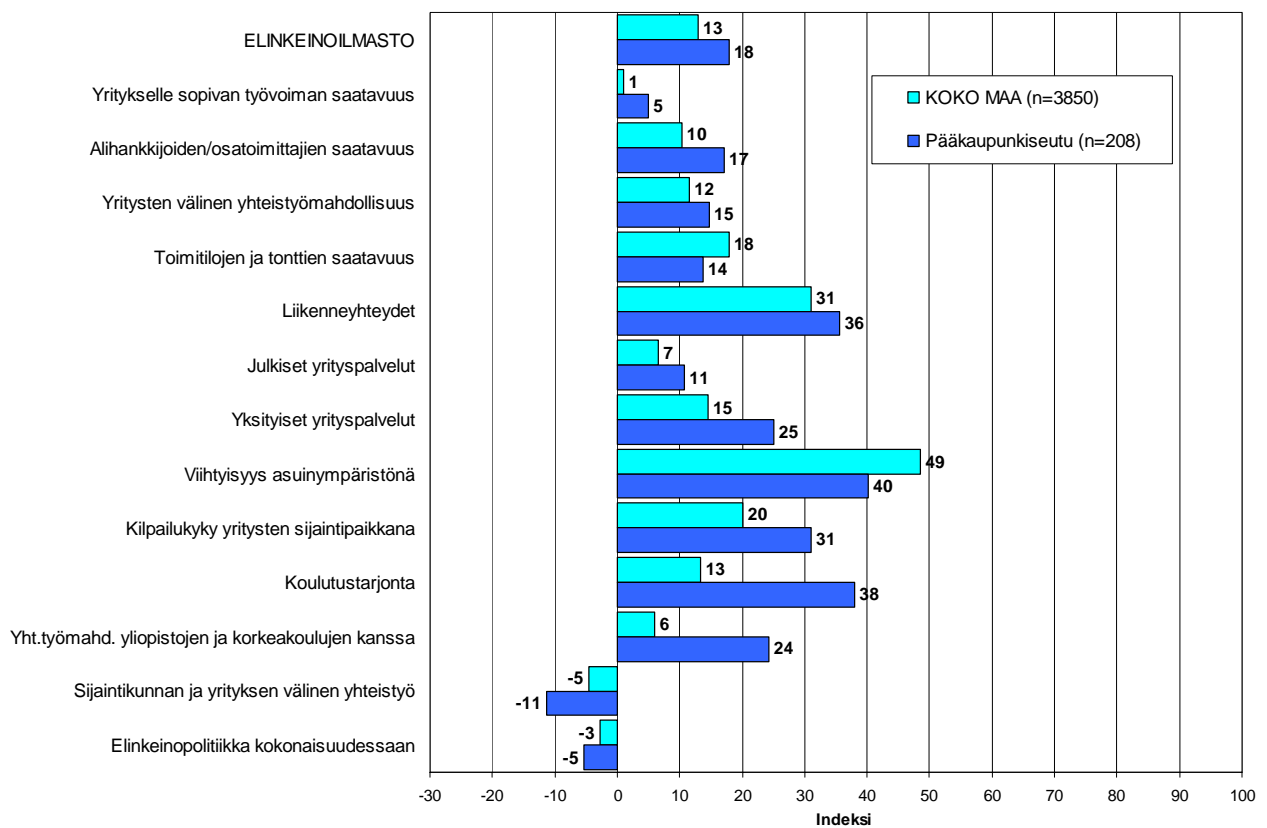
7. MITÄ SOPEUTTAMISTOIMIA ON TEHTY/SUUNNITTEILLA n=on jo sopeuttanut, suunnittelee sopeuttamista



8 Elinkeinoilmasto

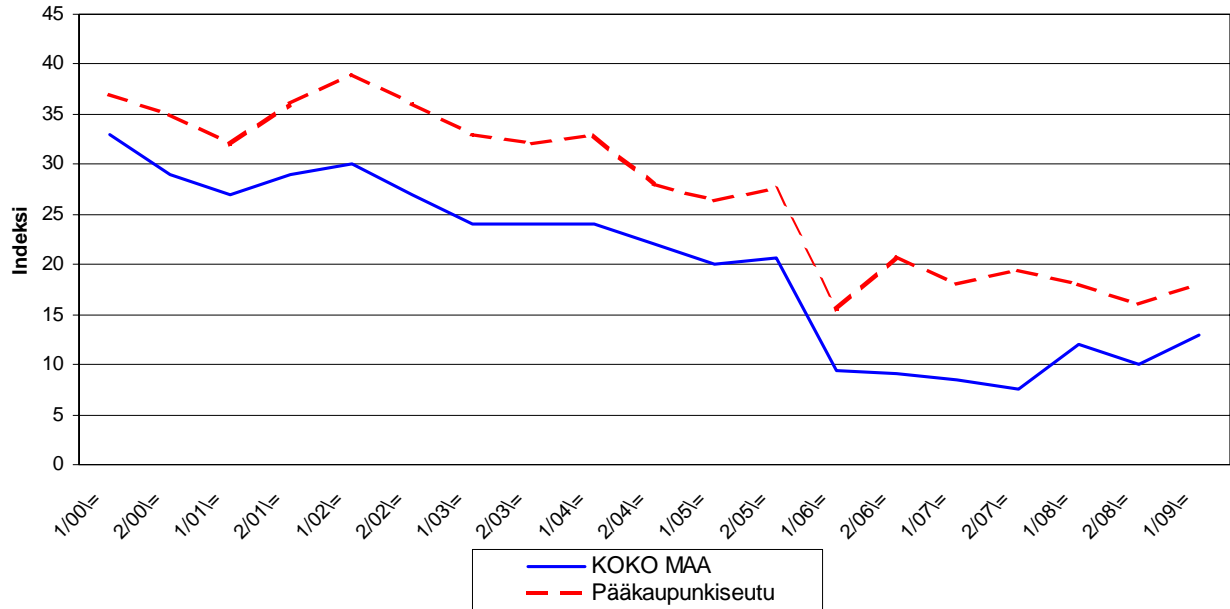
Yrityksen sijaintikuntaan elinkeinon harjoittamisen näkökulmasta ollaan Pääkaupunkiseudulla edelleen tyytyväisempiä kuin koko maassa keskimäärin. Tyytyväisimpiä Pääkaupunkiseudulla sijaitsevat pk-yritykset ovat edelleen alueen viihtyisyyteen asuin ympäristönä, liikenneyhteyksiin sekä koulutustarjontaan. Tyytymättömmimpiä alueella ollaan sijaintikunnan ja yrityksen väliseen yhteistyöhön sekä elinkeinopolitiikkaan kokonaisuudessaan. Kokonaisuutena tyytyväisyys elinkeinoilmastoon on Pääkaupunkiseudulla ja koko maassa hieman noususuunnassa. Aiemmin kysytty tekijä 'yhteiskunnalliset turvallisuuspalvelut' ei ole ollut mukana kyselyssä vuodesta 2006 lähtien.

8.1 ELINKEINOILMASTO n=kaikki vastaajat



8.2 ELINKEINOILMASTO

- Keskiarvo sijaintikunnan elinkeinoilmastoa koskevista väittämistä-



9 Pk-yritysten kasvuhakuisuus

Taulukko 6: Pk-yritysten kasvuhakuisuus.

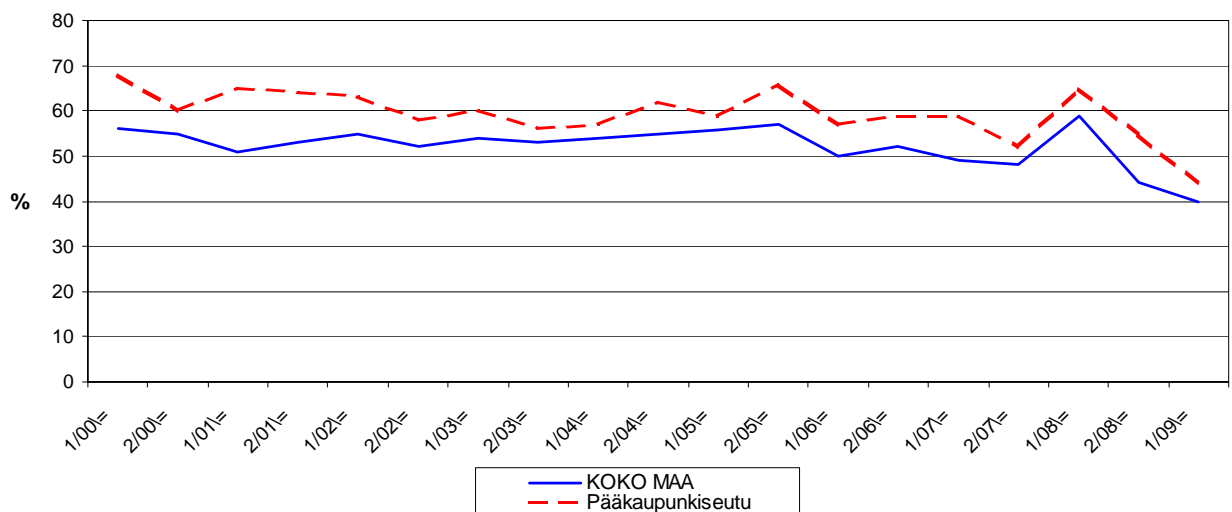
	KOKO MAA %	Pääkaupunkiseutu %
Olemme voimakkaasti kasvuhakuinen	7	9
Pyrimme kasvamaan mahdollisuuksien mukaan	34	35
Pyrimme säilyttämään asemamme	39	35
Yrityksellämme ei ole kasvutavoitteita	19	18
Toiminta loppuu seuraavan vuoden aikana	2	3

Pääkaupunkiseudulla on edelleen suhteellisesti enemmän voimakkaasti kasvuhakuisia pk-yrityksiä kuin koko maassa keskimäärin. Yrityksen toiminnan loppumista seuraavan vuoden aikana puolestaan ennakoi kaksi prosenttia koko maan ja kolme prosenttia alueen pk-yrityksistä. Tärkeimpänä kasvukeinonaan alueen pk-yritykset pitävät uusien tuotteiden ja palveluiden kehittämistä sekä myynnin ja markkinoinnin lisäämistä.

Voimakkaasti tai mahdollisuuksien mukaan kasvavia pk-yrityksiä on Pääkaupunkiseudulla yhteensä 44 prosenttia ja koko maassa 40 prosenttia. Voimakkaasti kasvuhakuisten yritysten osuus on laskenut koko maassa sekä alueella. Myös kokonaisuutena kasvuhakuisten pk-yritysten osuus alueella sekä koko maassa laskenut syksyn 2008 tilanteeseen verrattuna.

9. PK-YRITYSTEN KASVUHAKUISUUS

-Voimakkaasti ja mahdollisuuksien mukaan kasvavien yritysten osuus
kaikista yrityksistä-



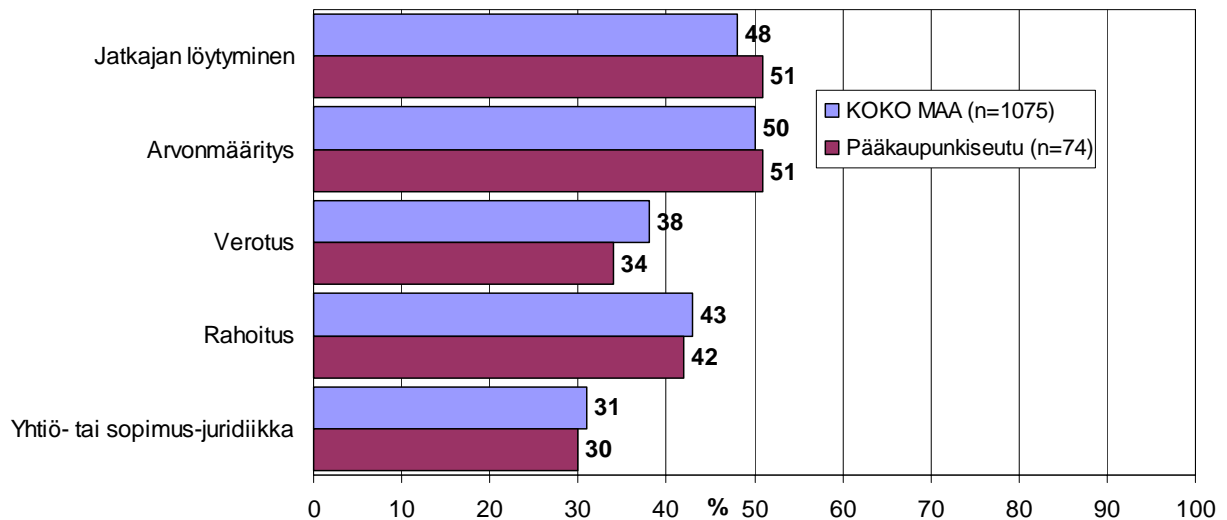
10 Sukupolven- tai omistajanvaihdokset

Taulukko 7: Sukupolven- tai omistajanvaihdokset pk-yrityksissä.

	KOKO MAA %	Pääkaupunkiseutu %
SUKUPOLVEN- TAI OMISTAJANVAIHDOS ODOTETTAVISSA LÄHIMMÄN 5 VUODEN AIKANA		
Ei	59	48
Kyllä, 1-2 vuoden sisällä	11	14
Kyllä, 3-5 vuoden sisällä	17	22
Ei osaa sanoa	13	16

Pääkaupunkiseudun alueella on sukupolven- tai omistajanvaihdos odotettavissa lähimmän viiden vuoden aikana noin joka kolmannessa pk-yrityksessä. Suurimmat haasteet sukupolven- tai omistajanvaihdosta aikoville yrityksille Pääkaupunkiseudun alueella ovat arvonmääritys ja jatkajan löytyminen, joita pidetään alueella hieman useammin ongelmana kuin koko maassa keskimäärin.

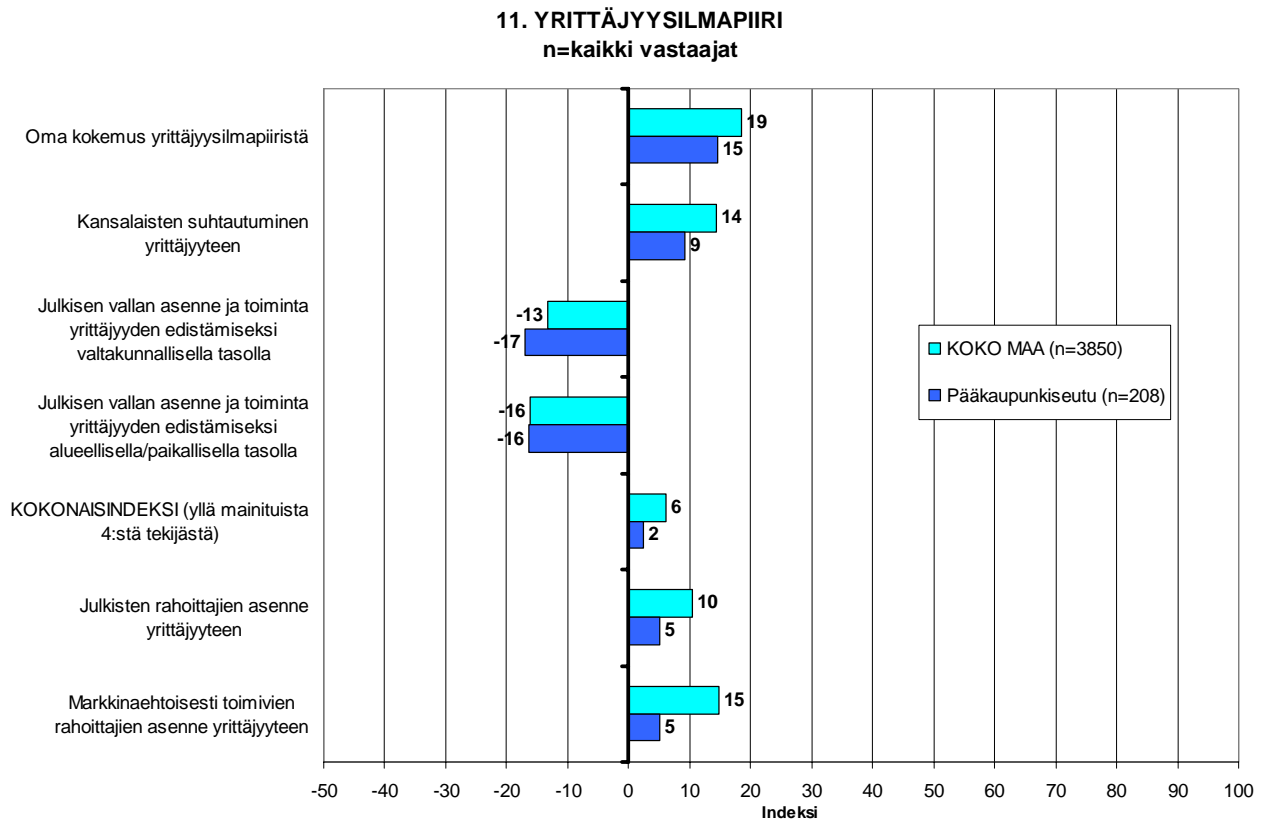
10. ODOTETTAVISSA OLEVAT ONGELMAT SUKUPOLVEN-TAI OMISTAJANVAIHDOKSEEN LIITTYVISSÄ ASIOISSA -Yritykset, joissa vaihdos odotettavissa lähimmän 5 vuoden aikana- n=sukupolven/omistajanvaihdos viiden vuoden sisällä



11 Yrittäjyysilmapiiri

Koko maan keskimääräinen kokonaisindeksi yrittäjyysilmapiirille on positiivinen +6, kun alueella se on +2. Indeksien osatekijöistä oma kokemus yrittäjyysilmapiiristä sekä kansalaisten suhtautuminen arvioidaan positiivisiksi tekijöiksi. Arviot yrittäjyysilmapiiristä ovat hieman paremmat sekä koko maassa että alueella syksyyn 2008 verrattuna. Koko maassa ja alueella kansalaisten suhtautuminen yrittäjyyteen on laskenut hieman syksyn selvitykseen verrattuna. Julkisen vallan asenne ja toimet arvioidaan selkeästi negatiivisiksi sekä Pääkaupunkiseudun että koko maan osalta.

Julkisten rahoittajien ja myös markkinaehtoisesti toimivien rahoittajien asenne yrittäjyyteen arvioidaan edelleen Pääkaupunkiseudulla heikommiksi kuin koko maassa keskimäärin. Markkinaehtoisien rahoittajien asenne saa paremman arvioin julkiseen puoleen verrattuna koko maassa keskimäärin. Sen sijaan alueella markkinaehtoisesti ja julkisesti toimivien rahoittajien asenne arvioidaan samantasoisiksi.

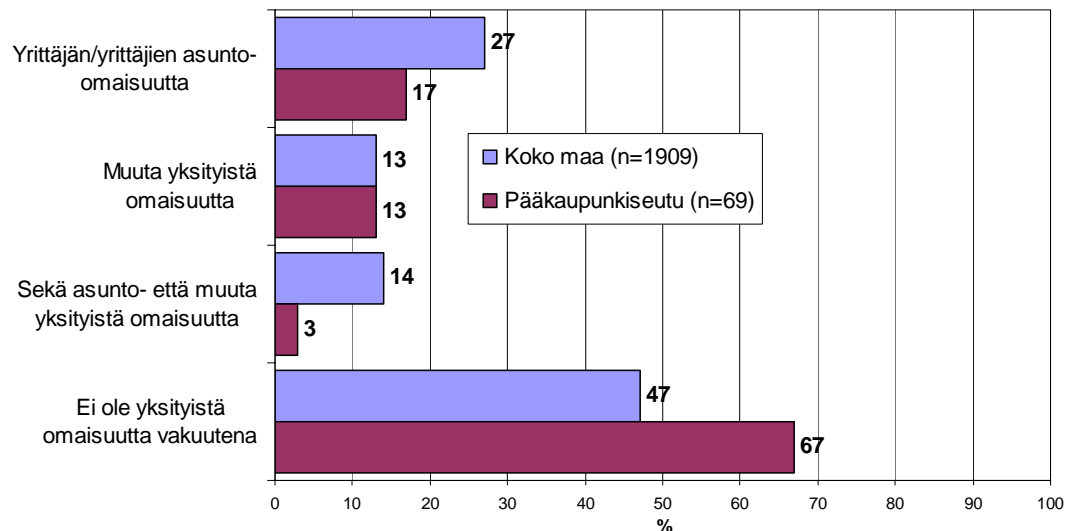


12 Pk-yritysten rahoitus

Pääkaupunkiseudun alueen yrityksistä 21 prosenttia oli ottanut ulkopuolista rahoitusta viimeisten 12 kuukauden aikana, kun taas koko maassa näin oli tehnyt 31 prosenttia.

Koko maan pk-yrityksistä 50 prosentilla on lainaa rahoituslaitoksilta, kun alueella vastaava lukema on 34. Koko maan osalta noin puolella (47 %) niistä, joilla on lainaa rahoituslaitoksilta, ei ole yksityistä omaisuutta lainan vakuutena. Pääkaupunkiseudulla vastaava lukema on 67 prosenttia. Sekä koko maan että alueen osalta useimmiten lainojen vakuutena on yrittäjän / yrittäjien asunto-omaisuutta, jota on vakuutena hieman yli neljäsosalla koko maan ja vajaalla viidesosalla alueen pk-yrityksistä.

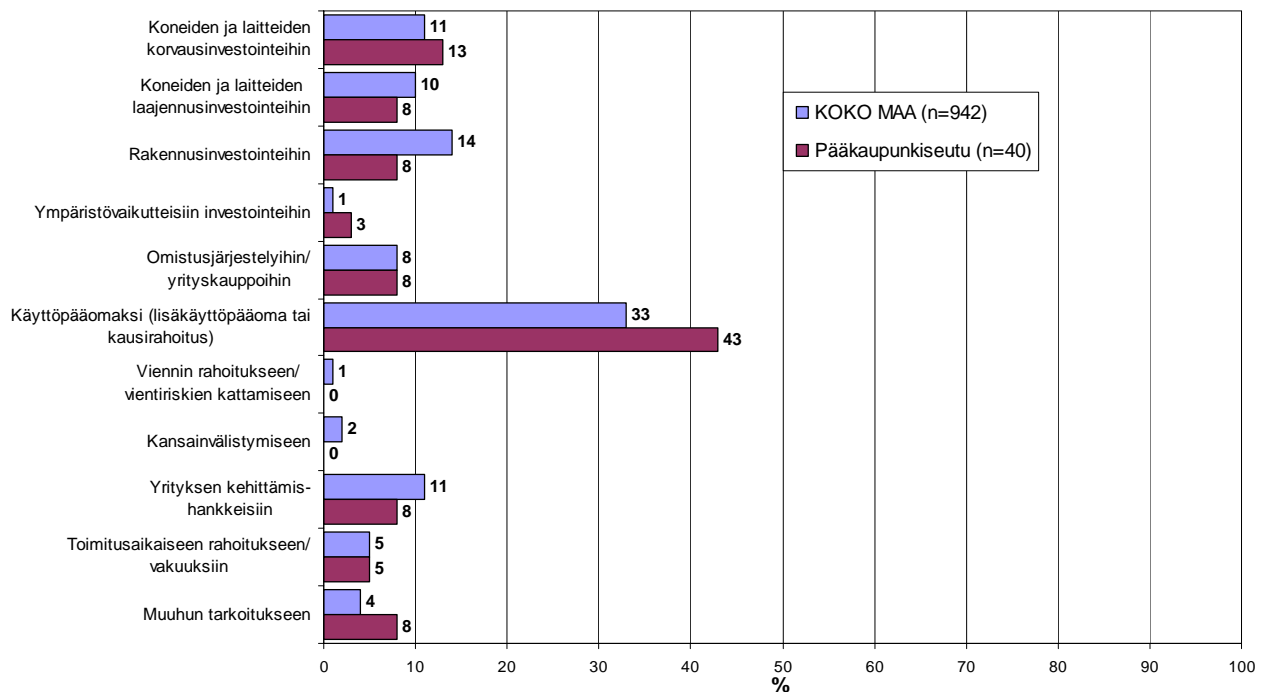
12. ONKO YRITYKSEN LAINOJEN VAKUUTENA YKSITYISTÄ OMAISUUTTA TÄLLÄ HETKELLÄ n=yrityksellä lainaa rahoituslaitoksilta



Noin joka neljäs koko maassa ja joka viides alueella toimivista pk-yrityksistä aikoo ottaa ulkopuolista rahoitusta seuraavan vuoden aikana. Tärkeimpänä käyttötarkoituksena rahoitukselle pidetään alueella edelleen rahoituksen ottamista käyttöpääomaksi. Pääkaupunkiseudun pk-yritykset aikovat hankkia ulkoista rahoitusta useimmiten pankista (70%) tai Finnverasta (35%). Rahoitusyhtiöistä rahoitusta aikoo hakea 28 prosenttia rahoitusta hakevista alueen yrityksistä.

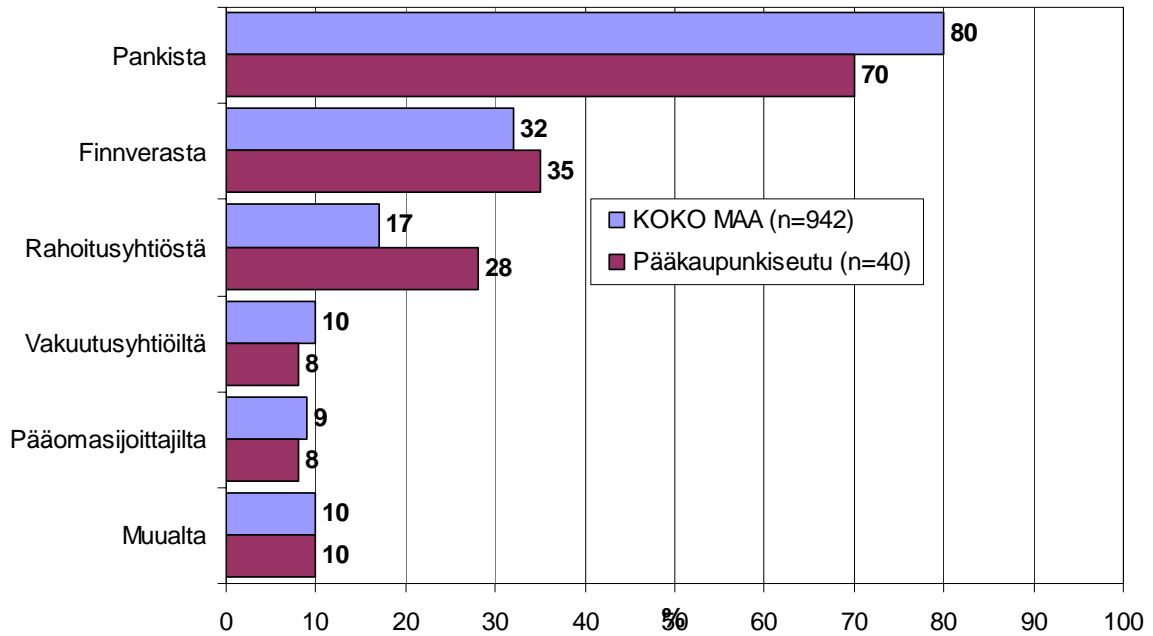
13. TÄRKEIN KÄYTTÖTARKOITUS ULKOPUOLISELLE RAHOITUKSELLE

-Yritykset, jotka aikovat ottaa ulkopuolista rahoitusta-
n=yritys aikoo ottaa ulkopuolista rahoitusta



14. MISTÄ AIKOO HAKEA RAHOITUSTA

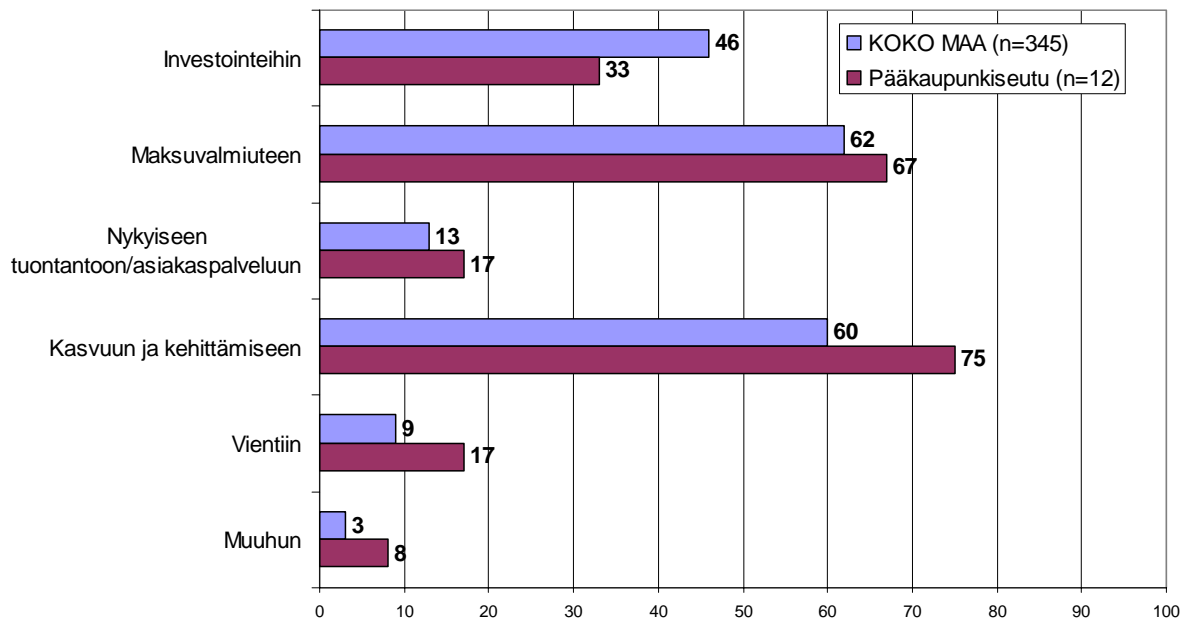
-Yritykset, jotka aikovat ottaa ulkopuolista rahoitusta-
n=yritys aikoo ottaa ulkopuolista rahoitusta



Yhteensä 61 prosenttia koko maata ja 67 prosenttia aluetta edustavista pk-yrityksistä (vastaajat jotka kokevat, että vakuusvaatimukset ovat kiristyneet, rahoituksen yleinen saatavuus heikentynyt ja vientisaatavien vakuuttaminen vaikeutunut) kokee että rahoituksen saatavuus tai vakuusvaatimusten kiristyminen on vaikeuttanut yrityksen toimintaa joko hieman tai merkittävästi.

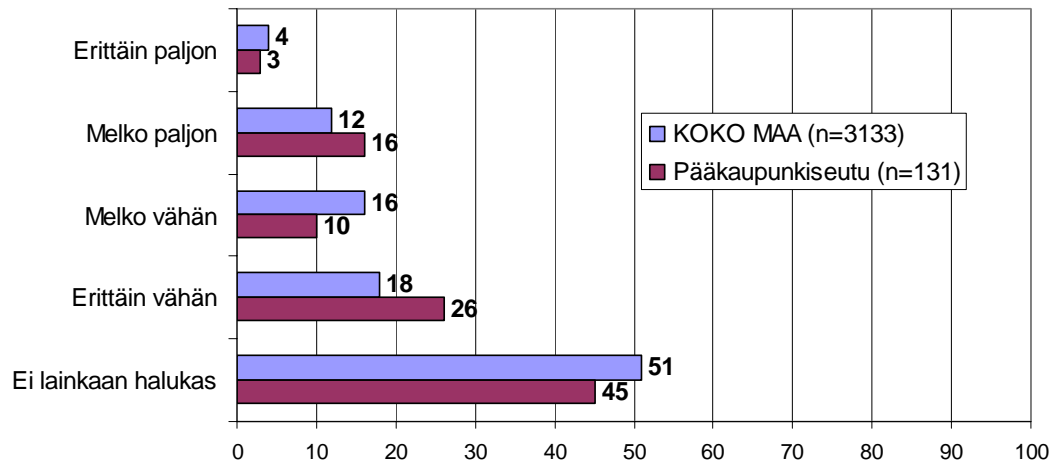
Suurin osa näistä vastaajista sekä koko maan että alueen pk-yritysten osalta kokee, että toiminnan vaikeutuminen kohdistuu yrityksen kasvuun ja kehittämiseen sekä maksuvalmiuteen.

15. MIHIN TOIMINNAN VAIKEUTUMINEN KOHDISTUU n=rahoituksen saatavuus tai vakuusvaatimusten kiristyminen vaikeuttaa toimintaa



Suurin osa koko maan ja alueen pk-yrityksistä ei olisi halukas käyttämään rahoitus pohjan vahvistamisessa pääomasijoittajia. Melko tai erittäin paljon pääomasijoittajien käyttö kiinnostaa koko maassa yhteensä 16 prosenttia ja alueella yhteensä 19 prosenttia vastaajista.

16. HALUKKUUS KÄYTTÄÄ PÄÄOMASIJOITTAJIA RAHOITUSPOHJAN VAHVISTAMISESSA n=kaikki vastaajat



Pääkonttorit

- **Helsinki**
Eteläesplanadi 8 • PL 1010, 00101 Helsinki
Faksi 020 460 7220
- **Kuopio**
Haapaniemenkatu 40 • PL 1127, 70111 Kuopio
Faksi 020 460 3240
- Finnvera Oyj • valtakunnallinen vaihde 0204 6011
www.finnvera.fi

Aluekonttorit

- **Helsinki**
Eteläesplanadi 8 • PL 1010, 00101 Helsinki
Faksi 020 460 3401
 - **Joensuu**
Torikatu 9 A, 80100 Joensuu
Faksi 020 460 2163
 - **Jyväskylä**
Sepänkatu 4, 40100 Jyväskylä
Faksi 020 460 2299
 - **Kajaani**
Kauppakatu 1, 87100 Kajaani
Faksi 020 460 3899
 - **Kuopio**
Haapaniemenkatu 40 • PL 1127, 70111 Kuopio
Faksi 020 460 3330
 - **Lahti**
Laiturikatu 2, 5. kerros, 15140 Lahti
Faksi 020 460 2249
 - **Lappeenranta**
Snellmaninkatu 10, 53100 Lappeenranta
Faksi 020 460 2149
 - **Mikkeli**
Linnankatu 5, 50100 Mikkeli
Faksi 020 460 3690
 - **Oulu**
Asemakatu 37, 90100 Oulu
Faksi 020 460 3944
 - **Pori**
Valtakatu 6, 28100 Pori
Faksi 020 460 2349
 - **Rovaniemi**
Maakuntakatu 10 • PL 8151, 96101 Rovaniemi
Faksi 020 460 2099
 - **Seinäjoki**
Kauppatori 1 – 3, 60100 Seinäjoki
Faksi 020 460 2399
 - **Tampere**
Hämeenkatu 9 • PL 559, 33101 Tampere
Faksi 020 460 3711
 - **Turku**
Eerikinkatu 2, 20100 Turku
Faksi 020 460 3649
 - **Vaasa**
Pitkäkatu 55, 65100 Vaasa
Faksi 020 460 3849
- Pietarin-edustusto
- **Finnveran Pietarin edustusto**
Finnish-Russian Innovation Center
Business Center Apollo, office 500
Dobrolyubova Prospect 8
St. Petersburg 197198
Russia
Puhelin +7 812 335 2234
Faksi +7 812 335 2236

- Mannerheimintie 76 A
PL 999, 00101 Helsinki
Puhelin (09) 229 221, faksi (09) 2292 2980
www.yrittajat.fi
- Etelä-Karjalan Yrittäjät
Kauppakatu 40 D, 53100 Lappeenranta
puhelin 0104 701 100, faksi 0104 701 102
www.yrittajat.fi/etelakarjala
- Etelä-Pohjanmaan Yrittäjät
Alvar Aallon katu 3, 60100 Seinäjoki
puhelin (06) 420 5000, faksi (06) 420 5001
www.yrittajat.fi/etelapohjanmaa
- Etelä-Savon Yrittäjät
Patteristonkatu 2 C, 50100 Mikkeli
puhelin (015) 151 684, faksi (015) 760 0950
www.yrittajat.fi/etelasavo
- Helsingin Yrittäjät
Kellosilta 2 D, 2. kerros, 00520 Helsinki
puhelin (09) 612 6230, faksi (09) 622 3385
www.yrittajat.fi/helsinki
- Hämeen Yrittäjät
Sibeliuksenkatu 11 A, 13100 Hämeenlinna
puhelin (03) 682 1153, faksi (03) 682 1561
www.yrittajat.fi/hame
- Kainuun Yrittäjät
Kauppakatu 26 A, 87100 Kajaani
puhelin 010 387 7870, faksi (08) 613 0934
www.yrittajat.fi/kainuu
- Keski-Pohjanmaan Yrittäjät
Ristirannankatu 1, 67100 Kokkola
puhelin (06) 831 5292, faksi (06) 822 3760
www.yrittajat.fi/keskipohjanmaa
- Keski-Suomen Yrittäjät
Sepänkatu 4, 40100 Jyväskylä
puhelin 010 425 9200, faksi 010 425 9210
www.yrittajat.fi/keskisuomi
- Kymen Yrittäjät
Käsityöläiskatu 4, 45100 Kouvola
puhelin (05) 544 3030, faksi (05) 535 4315
www.yrittajat.fi/kymi
- Lapin Yrittäjät
Maakuntakatu 16, 96200 Rovaniemi
puhelin (016) 420 0600, faksi (016) 420 0630
www.yrittajat.fi/lappi
- Länsipohjan Yrittäjät
Valtakatu 5, 94100 Kemi
puhelin (016) 221 701, faksi (016) 221 713
www.yrittajat.fi/lansipohja
- Pirkanmaan Yrittäjät
Kehräsaari B-rappu, PL 7, 33210 Tampere
puhelin (03) 251 6500, faksi (03) 251 6516
www.yrittajat.fi/pirkanmaa
- Pohjois-Karjalan Yrittäjät
Kauppakatu 17 A, 80100 Joensuu
puhelin 010 470 7600
www.yrittajat.fi/pohjoiskarjala
- Pohjois-Pohjanmaan Yrittäjät
Uusikatu 64 A 2. krs., 90100 Oulu
puhelin (08) 311 4677, faksi (08) 371 227
www.yrittajat.fi/pohjoispohjanmaa
- Päijät-Hämeen Yrittäjät
Rautatienkatu 20 B 4, 15110 Lahti
puhelin (03) 782 9866, faksi (03) 782 1718
www.yrittajat.fi/paijathame
- Pääkaupunkiseudun Yrittäjät
Tekniikantie 12, 02150 Espoo
puhelin 010 422 1400, faksi (09) 2517 2200
www.yrittajat.fi/paakaupunkiseutu
- Rannikko-Pohjanmaan Yrittäjät
Hietasaarenkatu 6, PL 289, 65101 Vaasa
puhelin (06) 356 0800, faksi (06) 356 0815
www.yrittajat.fi/rannikkopohjanmaa
- Satakunnan Yrittäjät
Isolinnankatu 24, PL 45, 28101 Pori
puhelin (02) 634 9900, faksi (02) 634 9901
www.yrittajat.fi/satakunta
- Savon Yrittäjät
Haapaniemenkatu 40, 70110 Kuopio
puhelin (02) 634 9900, faksi (02) 634 9901
www.yrittajat.fi/savo
- Uudenmaan Yrittäjät
Rantakatu 1, 2. kerros, 04400 Järvenpää
puhelin (09) 274 5420, faksi (09) 622 3381
www.yrittajat.fi/uusimaa
- Varsinais-Suomen Yrittäjät
Brahenskatu 20, 20100 Turku
puhelin (09) 274 5420, faksi (09) 622 3381
www.yrittajat.fi/varsinaissuomi



Suomen Yrittäjät **Pääkaupunkiseudun Yrittäjät**

Suomen Yrittäjät
Mannerheimintie 76 A
PL 999, 00101 Helsinki
puhelin (09) 229 221
faksi (09) 2292 2980
toimisto@yrittajat.fi
www.yrittajat.fi

Pääkaupunkiseudun Yrittäjät
Tekniikantie 12
02150 Espoo
puhelin 010 422 1400
faksi (09) 2517 2200
www.yrittajat.fi/paakaupunkiseutu



FINNVERA

Finnvera Oyj
Valtakunnallinen vaihde: 2024 6011
www.finnvera.fi
Helsinki
Eteläesplanadi 8
PL 1010, 00101 Helsinki
faksi 020 460 7220

Kuopio
Haapaniemenkatu 40
PL 1127, 70111 Kuopio
faksi 020 460 3240