

▶ Pääkaupunkiseutu  
1/2006

PK-YRITYYSBAROMETRI

 *Pääkaupunkiseudun Yrittäjät*

 FINNVERA

## Esipuhe

Suomen Yrittäjät ja Finnvera Oyj tekevät yhteistyössä pientä ja keskisuurta yritystoimintaa ja tämän kehitystä kuvaavaa Pk-yritysbarometria kaksi kertaa vuodessa valtakunnallisena raporttina ja alueellisina raportteina. Valtakunnallisessa raportissa tuloksia käsitellään teollisuuteen, rakentamiseen, kauppaan ja palveluihin jaoteltuna.

Kevään 2006 Pk-yritysbarometri perustuu noin 3400 pk-yrityksen vastauksiin ja heijastaa siten kattavasti pk-yritysten käsityksiä yritysten kehitysnäkymistä ja toimintaan vaikuttavista tekijöistä. Barometrin ennustekyky on ollut hyvä.

Tässä kevään 2006 alueellisessa raportissa tarkastellaan pk-yritysten suhdanneodotuksia lähimmän vuoden aikana ja elinkeinoilmastoa. Lisäksi tarkastellaan yritysten rahoitusta, kasvuhakuisuutta sekä yritysten kehittämistarpeita ja -esteitä. Erityiskysymyksiä ovat ulkomaisen työvoiman ja vuokratyövoiman käyttö sekä rekrytointiongelmat.

Helsingissä 19.4.2006

Jussi Järventaus  
toimitusjohtaja  
Suomen Yrittäjät ry

Pauli Heikkilä  
toimitusjohtaja  
Finnvera Oyj

## SISÄLTÖ

TIIVISTELMÄ .....	3
JOHDANTO.....	4
AINEISTO.....	5
1 Pääkaupunkiseudun ja koko maan yritykset.....	7
2 Yritykset ja työllisyys.....	8
3 Pk-yritysten suhdannenäkymät .....	9
3.1 Yleiset suhdannenäkymät .....	9
3.2 Suhdannenäkymät osatekijöittäin.....	10
4 Pk-yritysten kehittämistarpeet .....	11
5 Pk-yritysten kehittämisen pahimmat esteet .....	12
6 Pk-yritysten työllistämisen esteet .....	14
7 Elinkeinoilmasto .....	15
8 Pk-yritysten kasvuhakuisuus .....	16
9 Sukupolven- tai omistajanvaihdokset .....	18
10 Yrittäjyysilmapiiri.....	19
11 Pk-yritysten rahoitus.....	20
12 Pk-yritysten laajentuminen .....	22
13 Rekrytointi pk-yrityksissä .....	23

Finnveran yhteystiedot

Suomen Yrittäjien yhteystiedot

## TIIVISTELMÄ

Pk-yritykset odottavat edelleen suhdanteiden paranevan lähimmän vuoden aikana Pääkaupunkiseudulla ja koko maassa oman yrityksen kannalta. Pääkaupunkiseudulla toimivista pk-yrityksistä lähes joka toinen (45 %) ennakoii suhdannenäkymien lähimmän vuoden aikana paranevan ja seitsemän prosenttia yrityksistä ennakoii suhdanteiden heikkenevän. Alueen pk-yritysten yleiset suhdannenäkymät ovat paremmat kuin koko maan pk-yrityksillä keskimäärin. Syksyn tilanteeseen verrattuna ovat Pääkaupunkiseudulla toimivien ja koko maan pk-yritysten ja suhdannenäkymät paremmat.

Koko maan ja Pääkaupunkiseudun pk-yritysten suhdannenäkymät ovat seuraavan vuoden kuluttua kaikkien osatekijöiden suhteen positiivisia. Suhdannenäkymät ovat alueen yritysten keskuudessa koko maata paremmat erityisesti viennin ja tuonnin arvon ja vakavaraisuuden osalta. Yrityksen kannattavuuden kasvua ennakoii saldoluvin mukaan aavistuksen pienempi osuus Pääkaupunkiseudun kuin koko maan pk-yrityksistä. Pääkaupunkiseudulla toimivat pk-yritykset odottavat edelleen työllisyyden paranevan seuraavan vuoden aikana ja henkilökunnan määrän suhdannenäkymiä kuvaava saldoluku on alueella parempi kuin koko maassa keskimäärin. Näkymät henkilökunnan määrän osalta ovat kaiken kaikkiaan myös paremmat kuin syksyllä 2005.

Alueen pk-yritysten kehittämisen pahimpia esteitä ovat kilpailutilanteeseen ja resurssitekijöihin liittyvät tekijät. Resurssitekijöistä erityisesti ammattitaitoisen työvoiman saatavuus sekä muut resurssitekijät, kuten raaka-aineet koetaan alueen pk-yritysten keskuudessa yrityksen kehittämisen esteiksi. Koko maan pk-yritysten tuloksiin verrattuna kilpailutilanteeseen sekä yleiseen suhdannetilanteeseen liittyviä tekijöitä ei alueella koeta niin suuriksi kehittämisen esteiksi. Rahoitukseen liittyvät tekijät ovat kehittämisen pahimpana esteenä 8 prosentilla Pääkaupunkiseudun pk-yrityksistä. Näistä yrityksistä rahoituksen saatavuus on pahimpana esteenä neljällä kymmenestä, rahoituksen hinta viidellä prosentilla ja vakuuksien puute puolella alueen pk-yrityksistä.

Pääkaupunkiseudun pk-yrityksillä työllistämisen suurimmat esteet ovat työvoiman saatavuus, kysynnän riittämättömyys tai epävakaisuus ja irtisanomiseen liittyvä riski. Alueen pk-yrityksistä, joilla on tarve työllistää noin joka kolmas pitää työvoiman saatavuutta, joka viides kysynnän riittämättömyyttä tai epävakaisuutta ja joka kuudes irtisanomiseen liittyvää riskiä työllistämisen esteenä. Yhdellä neljästä Pääkaupunkiseudun ja koko maan pk-yrityksestä ei ole tarvetta työllistää.

Pääkaupunkiseudulla toimivista pk-yrityksistä 29 prosenttia aikoo ottaa ulkopuolista rahoitusta seuraavan vuoden aikana. Koko maan pk-yritysten keskuudessa ulkopuolista rahoitusta aikoo hankkia 26 prosenttia. Useimmiten alueen yritykset aikovat hankkia rahoitusta käyttöpääomaksi ja kehittämishankkeisiin. Pääkaupunkiseudun pk-yritykset aikovat hankkia ulkoista rahoitusta useimmiten pankista (74 %) tai Finnverasta (23 %).

Alueella toimivista yrityksistä neljännes aikoo käynnistää tuotantoa tai laajentaa toimintaansa ulkomaille. Merkittävimmät kohteet ovat Baltia, Venäjä ja EU – maat. Neljä kymmenestä ulkomaille aikovista ilmoittaa tarvitsevansa ulkopuolista rahoitusta.

Pääkaupunkiseudun alueen yrityksistä kahdella kolmesta on ollut avoimia työpaikkoja viimeisen vuoden aikana. 27 prosenttia niistä alueen yrityksistä, joissa on ollut avoimia työpaikkoja, on saanut rekrytoitua osaavan ammattilaisen. Koko maan kohdalla 31 prosenttia on välttynyt ongelmilta. Pääkaupunkiseudulla 12 prosenttia ja koko maassa 17 prosenttia ei ole onnistunut täyttämään yhtään avointa paikkaa. Niin koko maan kuin Pääkaupunkiseudunkin alueella useimmin rekrytointiongelmien syyksi nimetään puutteellinen työkokemus ja koulutus.

Koko maan osalta 17 prosenttia pk-yrityksistä ilmoittaa käyttäneensä vuokratyövoimaa viimeksi kuluneen vuoden aikana. Pääkaupunkiseudun alueella luku on 27 prosenttia. Pääkaupunkiseudun alueella vuokratyövoimaa käyttäneistä yrityksistä 62 prosenttia nimeää käytön syyksi kysynnän epävarmuuden ja/tai kausivaihtelut ja noin neljä kymmenestä vastaajasta työvoiman heikon saatavuuden.

## JOHDANTO

Tässä pk-yritysten suhdannenäkymiä käsittelevässä tutkimuksessa on selvitetty suomalaisten pk-yritysten (alle 250 henkeä työllistävien yritysten) mielikuvia yleisestä ja oman yrityksen taloudellisesta kehityksestä. Tutkimuksen on tehnyt Taloustutkimus Oy Suomen Yrittäjien ja Finnvera Oyj:n toimeksiannosta maaliskuussa 2006.

Tutkimuksen kohderyhmänä ovat suomalaiset pk-yritykset. Otantalähteenä on käytetty Tilastokeskuksen toimialaluokitusta TOL 2002 sekä TDC Hakemistot Oy:n ylläpitämää Blue Book yritysrekisteriä, josta otanta on tehty kiintiöidyllä satunnaisotannalla. Otoksessa on kiintiöity yritysten toimiala, kokoluokka ja sijainti. Otokskoko on 3444 kohderyhmän vaatimukset täyttävää yritystä.

Tutkimusaineisto on kerätty internetkyselyinä 30.1.–3.3.2006. Valtaosa vastaajista värvättiin osallistumaan kyselyyn puhelimitse. Tiedonkeruu on toteutettu Taloustutkimus Oy:n CAWI-ohjelmalla (Computer Aided Web Interview). Raportin luvussa 'Aineisto' on esitetty taustatietojakaumat haastatelluista yrityksistä Pääkaupunkiseudun osalta.

Tutkimusprojektista ovat vastanneet Taloustutkimuksessa tutkimusjohtaja Ville Haikola ja yhteyspäällikkö Jyrki Kärpänoja, Suomen Yrittäjissä ekonomisti Harri Hietala ja Finnvera Oyj:ssä apulaisjohtaja Tuomo Holopainen.

**1) Raportin alueelliset viittaukset tarkoittavat pääsääntöisesti sivulla 5 olevan kartan mukaista aluejakoa. Joissain raporteissa on lisäksi käytetty Suomen Yrittäjien aluejakoa (Helsinki, Pääkaupunkiseutu ja Keski-Pohjanmaa).**

**2) Aikasarjoissa ja kuvioissa olevat luvut ovat vuoden 1999 syksyyn asti koko Uudenmaan alueen lukuja (Helsinki, Pääkaupunkiseutu ja Uusimaa).**

**3) Tutkimustuloksissa esiintyy muutamissa kohdissa käsite 'saldoluku'. Se kuvaa kyseisten kysymysten kohdalla positiivisista ja negatiivisista vastauksista laskettua prosenttilukujen erotusta.**

**Esimerkiksi: Pk-yritysten yleiset suhdannenäkymät seuraavan vuoden aikana**

**paranee 39 %, huononee 9 % ⇒ saldoluku = + 30 %**

**AINEISTO**

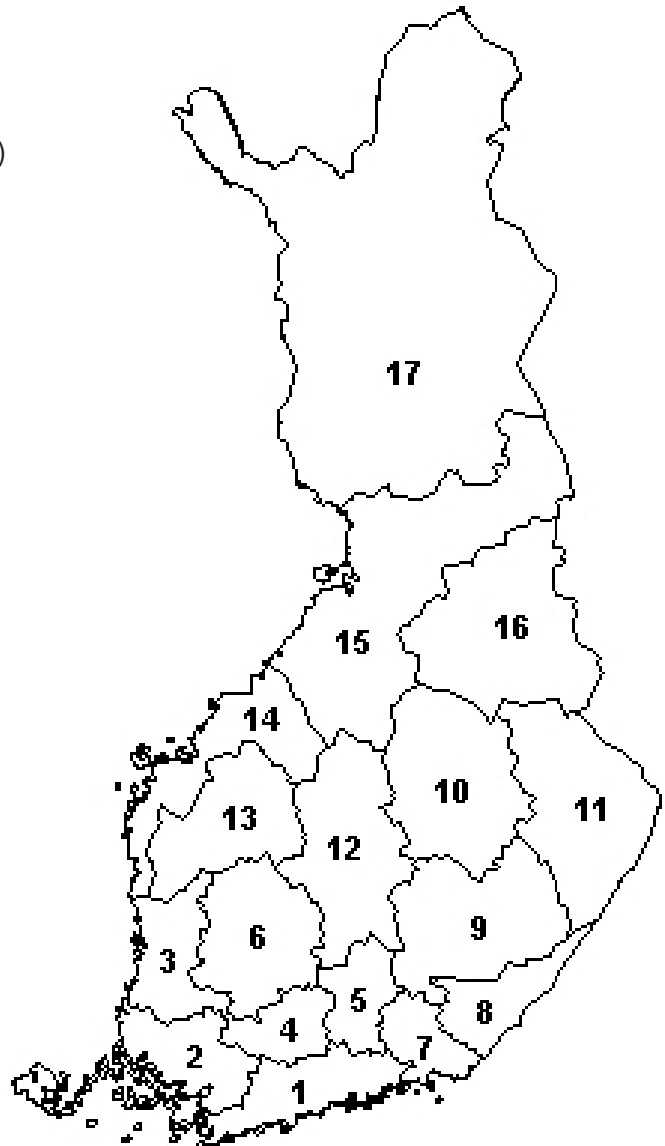
Seuraavassa taulukossa on esitetty painottamattomat taustatietojakaumat haastatelluista yrityksistä. Tutkimustuloksissa aineisto on painotettu vastaamaan yritysten todellista toimiala- ja aluejakaumaa. Painotettua otoskokoa käytetään laskentaperusteena, koska tällöin otoksen perusteella lasketut tulokset voidaan yleistää koskemaan koko tutkimuskohteena olevaa pk-sektoria.

**TAUSTATIETOJA ALUEELTA HAASTATELLUISTA YRITYKSISTÄ:****PK-YRITYKSBAROMETRI 1/2006**  
- Aineiston rakenne -

		n=	%
ALUE	PÄÄKAUPUNKISEUTU	200	6 %
PÄÄTOIMIALA	Teollisuus (TOL: D)	30	15 %
	Rakentaminen (TOL: F)	5	3 %
	Kauppa (TOL: G)	82	41 %
	Palvelut (TOL:H, I, K, O)	83	42 %
HENKILÖKUNNAN MÄÄRÄ	Alle 5 henkilöä	62	31 %
	5 - 9 henkilöä	30	15 %
	10 - 19 henkilöä	53	27 %
	20 - 49 henkilöä	31	16 %
	50+ henkilöä	24	12 %
LIIKEVAIHTO VUONNA 2006	Alle 0,20 milj. euroa	21	11 %
	0,20 - 0,49 milj. euroa	26	13 %
	0,50 - 1,49 milj. euroa	48	24 %
	1,50+ milj. euroa	105	53 %
	Ei vastausta	0	0 %
YRITYKSEN KASVUHAKUISUUS	Voimakkaasti kasvuhakuinen	46	23 %
	Kasvaa mahdollisuuksien mukaan	81	41 %
	Pyrkii säilyttämään asemansa	61	31 %
	Ei kasvutavoitetta	12	6%
	Toiminta loppuu seuraavan vuoden aikana	0	0 %
YRITYKSELLÄ VIENTITOIMINTAA	Ei	115	58 %
	Kyllä	84	42 %
YRITYKSEN PERUSTAMISVUOSI	- 1995	127	64 %
	1996 - 2000	46	23 %
	2001 - 2006	25	13 %
VASTAAJAN ASEMA	Yrittäjä	124	62 %
	Palkattu toimitusjohtaja	64	32 %
	Muut	12	6 %

## PK-YRITYSBAROMETRIN ALUEJAKO

1. **Uusimaa, erilliset raportit:**
  - Helsinki
  - Pääkaupunkiseutu (pl. Helsinki)
  - Uusimaa (pl. Helsinki ja Pääkaupunkiseutu)
2. **Varsinais-Suomi**
3. **Satakunta**
4. **Kanta-Häme**
5. **Päijät-Häme**
6. **Pirkanmaa**
7. **Kymenlaakso**
8. **Etelä-Karjala**
9. **Etelä-Savo**
10. **Pohjois-Savo**
11. **Pohjois-Karjala**
12. **Keski-Suomi**
13. **Etelä-Pohjanmaa**
14. **Pohjanmaa**
15. **Pohjois-Pohjanmaa**
16. **Kainuu**
17. **Lappi**



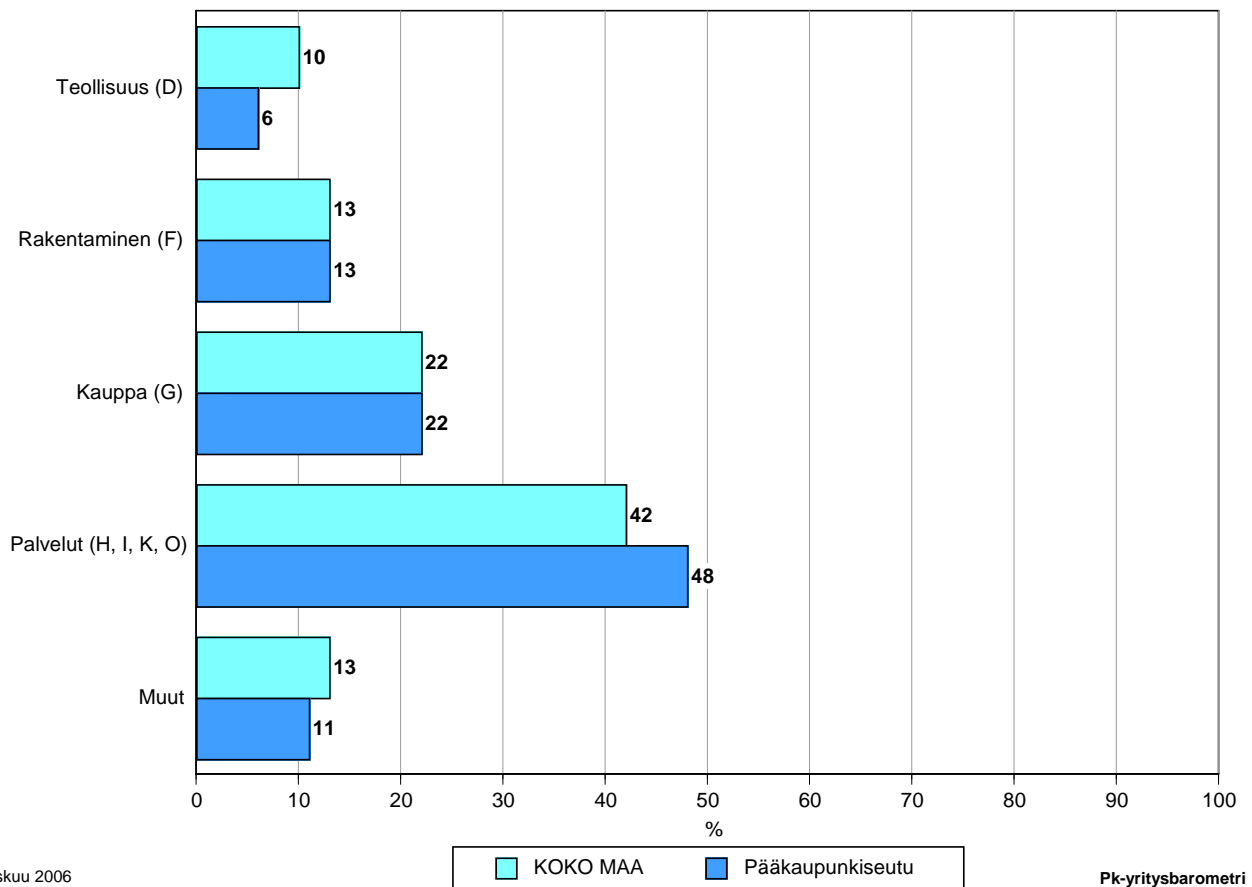
Pohjanmaan alueraportissa ovat mukana Etelä-Pohjanmaan Yrittäjät ja Rannikko-Pohjanmaan Yrittäjät. Lisäksi Keski-Pohjanmaan alueelle on oma raporttinsa.

# Tutkimustulokset

## 1 Pääkaupunkiseudun ja koko maan yritykset

Suomessa oli vuonna 2004 232 305 yritystä.<sup>1</sup> Näistä yrityksistä noin 17600 toimi Pääkaupunkiseudulla. Pääkaupunkiseudulla on teollisuuden yrityksiä suhteellisesti vähemmän ja palvelualojen yrityksiä suhteellisesti enemmän kuin koko maassa keskimäärin. Rakentamisen ja tukku- ja vähittäiskaupan alalla toimivien yritysten suhteellinen osuus Pääkaupunkiseudulla vastaa koko maan suhteellista osuutta.<sup>2</sup>

### 1. YRITYSTEN OSUUKSET ERI TOIMIALOILLA



Maaliskuu 2006  
Alkuperätunniste 4409/JKÄ/VH/ss/jsj

Pk-yritysbarometri  
Kevät 2006

Toimialan nimen jäljessä on sulussa Tilastokeskuksen toimialaluokituksen (TOL 2002) mukainen toimialanumero.

<sup>1</sup>Lähde: Tilastokeskus: Yritys- ja toimipaikkarekisteri

<sup>2</sup>Yritystoiminta Helsingissä 2004. Helsingin kaupungin tietokeskuksen verkkojulkaisu 2006:9



## 2 Yritykset ja työllisyys

Pääkaupunkiseudulla toimivissa yksityisen sektorin yrityksissä ja yhteisöissä työskenteli vuonna 2003 noin 132400 työntekijää<sup>3</sup>. Työttömyysaste oli vuonna 2005 Tilastokeskuksen työvoimatiedustelun mukaan koko maassa 8,4 % ja koko Uudellamaalla 6,2 %. (Pääkaupunkiseudun työttömyysaste ei käytettävissä).

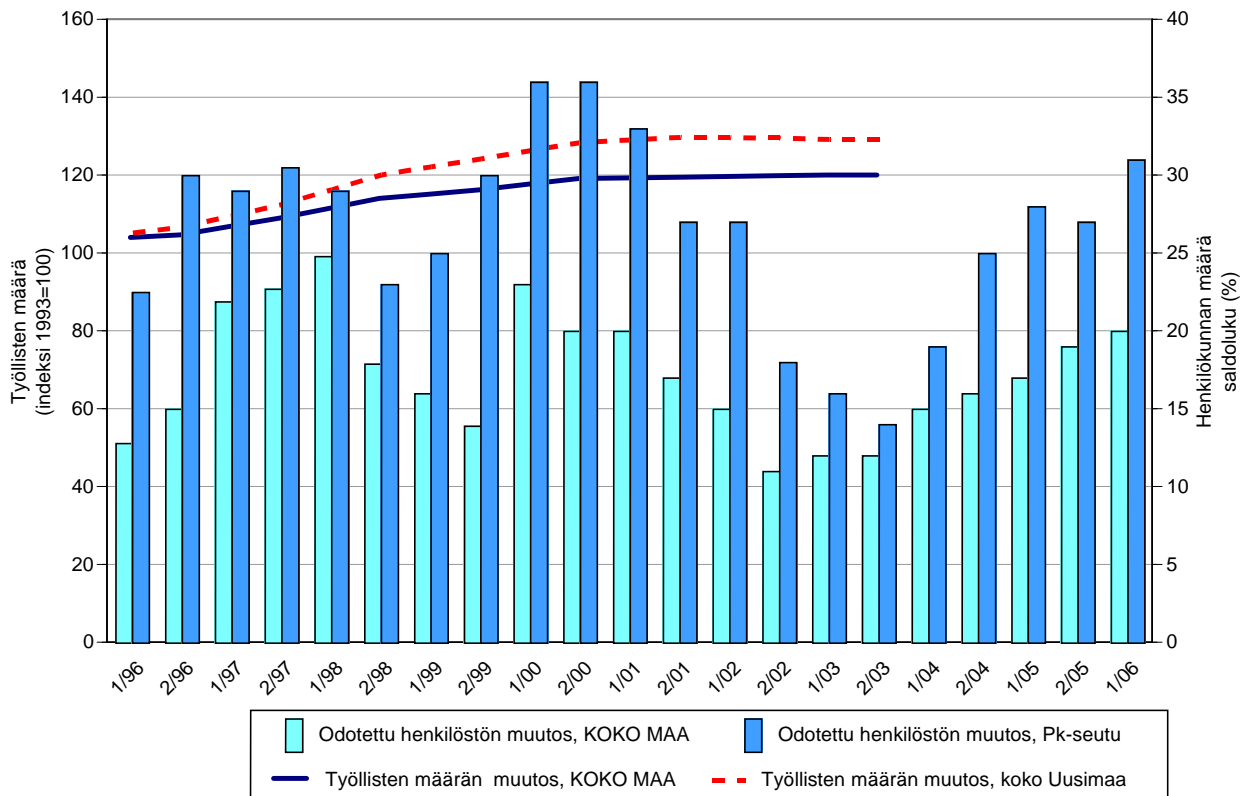
Taulukko 2: Pk-yritysten suhdannenäkymät henkilökunnan määrän osalta seuraavan vuoden kuluttua.

	Suurempi %	Yhtä suuri %	Pienempi %	Saldoluku %
<b>KOKO MAA</b>	25	70	5	<b>20</b>
<b>Pääkaupunkiseutu</b>	38	56	7	<b>31</b>

Pääkaupunkiseudulla toimivat pk-yritykset odottavat edelleen työllisyyden paranevan seuraavan vuoden aikana ja henkilökunnan määrän suhdannenäkymiä kuvaava saldoluku on alueella parempi kuin koko maassa keskimäärin. Henkilökunnan määrän suhdannenäkymät ovat Pääkaupunkiseudulla nyt paremmat kuin syksyllä 2005. Koko maassa ovat henkilökunnan määrän suhdannenäkymät myös hieman paremmat kuin edellisessä kyselyssä, sillä syksyllä 2005 henkilökunnan määrän saldoluku oli +19 %.

Seuraavassa kuviossa on verrattu Pääkaupunkiseudun työllisten määrää (indeksi 1993=100) ja pk-yritysten henkilökunnan määrän suhdannenäkymiä seuraavan vuoden aikana<sup>4</sup>. Tuorein käytettävissä oleva tieto on Tilastokeskuksen työssäkäyntitilastosta vuodelta 2003.

### 2. HENKILÖKUNNAN MÄÄRÄN MUUTOSODOTUKSET SEURAAVAN VUODEN AIKANA SEKÄ TYÖLLISTEN MÄÄRÄN TILASTOITU MUUTOS



Maaliskuu 2006  
Alkuperätunniste 4409/JKÄ/VH/ss/jsj

Pk-yritysbarometri  
Kevät 2006

<sup>3</sup> Lähde: Tilastokeskus, Työssäkäyntitilasto

<sup>4</sup> Kysymysmuoto muuttui 1/2000. Tätä aiemmin kysyttiin suhdannenäkymät seuraavan puolen vuoden aikana.

## 3 Pk-yritysten suhdannenäkymät

### 3.1 Yleiset suhdannenäkymät

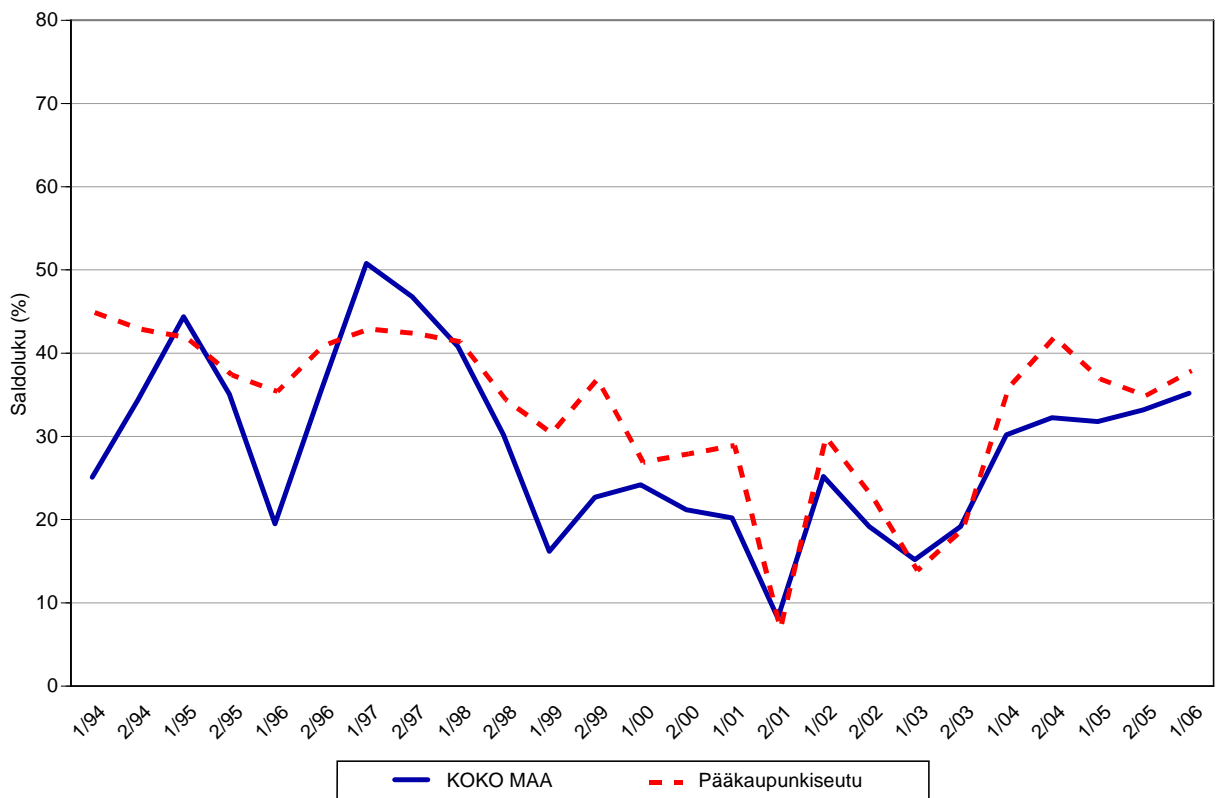
Taulukko 3.1: Pk-yritysten suhdannenäkymät oman yrityksen kannalta lähimmän vuoden aikana.

	Paranee	Pysyy ennallaan	Huononee	<b>Saldoluku</b>
	%	%	%	%
<b>KOKO MAA</b>	43	49	8	<b>35</b>
<b>Pääkaupunkiseutu</b>	45	48	7	<b>38</b>

Pk-yritysten suhdannenäkymät ovat pitkälti samansuuntaiset syksyn 2005 tilanteeseen verrattuna. Pk-yritykset odottavat suhdanteiden paranevan lähimmän vuoden aikana Pääkaupunkiseudulla ja koko maassa oman yrityksen kannalta. Pääkaupunkiseudulla toimivista pk-yrityksistä lähes joka toinen ennakoivat suhdannenäkymien lähimmän vuoden aikana paranevan ja seitsemän prosenttia yrityksistä ennakoivat suhdanteiden heikkenevän. Alueen pk-yritysten yleiset suhdannenäkymät ovat hieman paremmat kuin koko maan pk-yrityksillä keskimäärin.

Seuraavasta kuviosta nähdään pk-yritysten yleisten suhdannenäkymien kehitys tutkimusjaksosta 1/94 lähtien. Syksyn 2005 tilanteeseen verrattuna ovat Pääkaupunkiseudulla toimivien pk-yritysten suhdannenäkymät lähimmän vuoden aikana paremmat. Koko maan osalta näkymät ovat myös nousussa.

#### 3.1 YLEISET SUHDANNENÄKYMÄT LÄHIMMÄN VUODEN AIKANA



## 3.2 Suhdannenäkymät osatekijöittäin

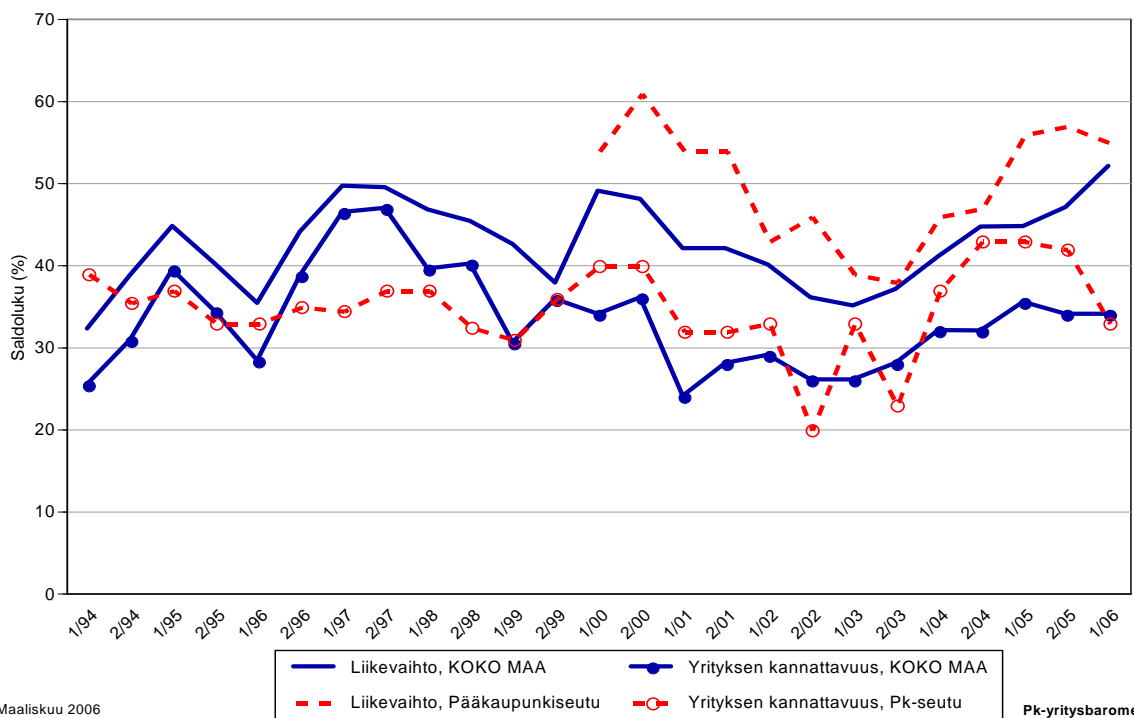
Taulukko 3.2: Pk-yritysten suhdannenäkymät osatekijöittäin seuraavan vuoden kuluttua.

	Liikevaihto	Investointien arvo	Viennin arvo	Tuonnin arvo	Tuotanto-kustannukset	Yrityksen kannattavuus	Vakavaraisuus
<b>KOKO MAA</b>							
Suurempi	60	24	42	54	36	46	45
Yhtä suuri	32	59	52	40	53	42	49
Pienempi	8	17	6	6	10	12	7
<b>Saldoluku (%)</b>	<b>52</b>	<b>6</b>	<b>36</b>	<b>48</b>	<b>26</b>	<b>34</b>	<b>38</b>
<b>Pääkaupunkiseutu</b>							
Suurempi	64	24	55	63	38	48	52
Yhtä suuri	28	61	44	31	51	38	43
Pienempi	8	15	1	6	11	14	5
<b>Saldoluku (%)</b>	<b>55</b>	<b>9</b>	<b>53</b>	<b>57</b>	<b>26</b>	<b>33</b>	<b>48</b>

Koko maan ja Pääkaupunkiseudun pk-yritysten suhdannenäkymät ovat seuraavan vuoden kuluttua kaikkien osatekijöiden suhteen edelleen positiivisia. Pääkaupunkiseudulla toimivien pk-yritysten suhdannenäkymät ovat keskimäärin lähes kaikkien tutkittujen osatekijöiden osalta paremmat kuin koko maan pk-yrityksillä. Suhdannenäkymät ovat alueen yritysten keskuudessa koko maata paremmat erityisesti viennin ja tuonnin arvon ja vakavaraisuuden osalta. Yrityksen kannattavuuden kasvua ennakoitiin saldoluvun mukaan aavistuksen pienempi osuus Pääkaupunkiseudun kuin koko maan pk-yrityksistä.

Seuraavasta kuvioista nähdään pk-yritysten liikevaihdon ja yrityksen kannattavuuden suhdannenäkymien<sup>5</sup> kehitys jaksosta 1/94 lähtien. Liikevaihdon suhdannenäkymät ovat Pääkaupunkiseudulla heikommät kuin syksyllä 2005. Yrityksen kannattavuuden osalta ovat Pääkaupunkiseudulla toimivien pk-yritysten suhdannenäkymät myös heikommät kuin syksyllä 2005 ja ovat nyt lähes samaa tasoa kuin keväällä 2004.

### 3.2 SUHDANNENÄKYMÄT SEURAAVAN VUODEN KULUTTUA



Maaliskuu 2006  
Alkuperätunniste 4409/JKÄ/VH/ss/jso

Pk-yritysbarometri  
Kevät 2006

<sup>5</sup> Kysymysmuoto muuttui 1/2000. Tätä aiemmin kysyttiin suhdannenäkymät seuraavan puolen vuoden aikana.

## 4 Pk-yritysten kehittämistarpeet

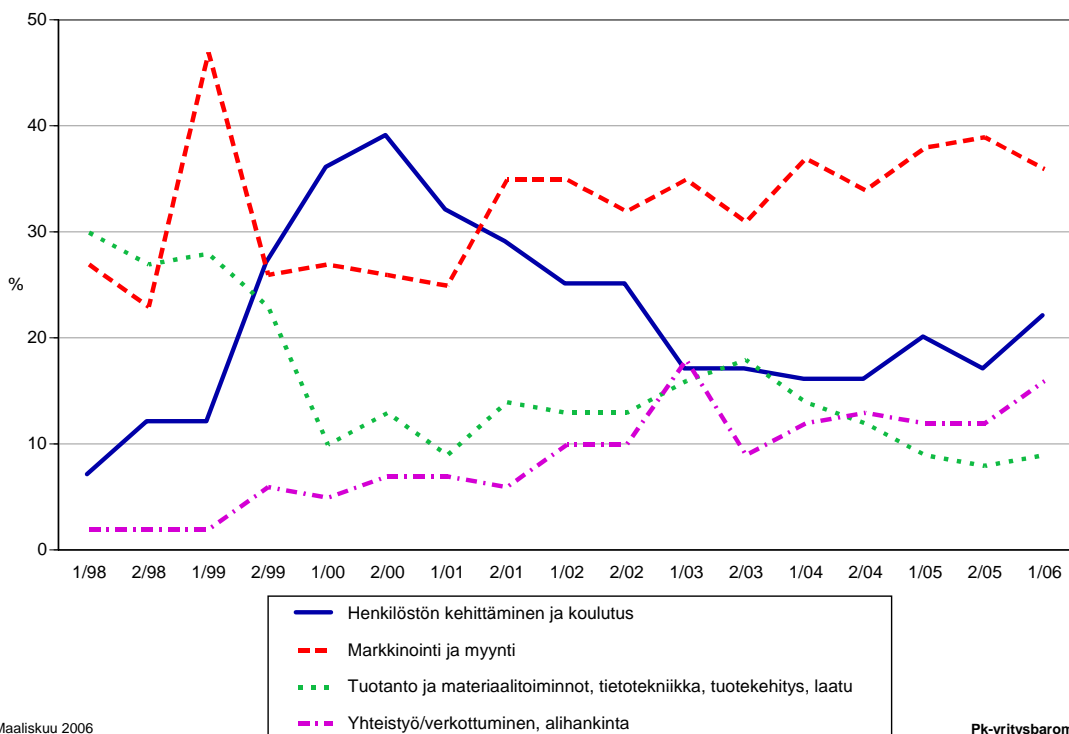
Taulukko 4: Pk-yrityksillä eniten kehittämistarvetta tällä hetkellä.

	KOKO MAA %	Pääkaupunkiseutu %
Johtaminen	4	3
Henkilöstön kehittäminen ja koulutus	17	22
Markkinointi ja myynti	36	36
Vienti ja kansainvälistyminen	3	5
Rahoitus, talous ja laskentatoimi	8	6
Tuotanto ja materiaalitoiminnot, tietotekniikka, tuotekehitys, laatu	11	9
Yhteistyö/verkottuminen, alihankinta	14	16
Ympäristö- ja muiden säädosvaatimusten ottaminen huomioon toiminnassa	3	2
Muu	1	1
Ei kehittämistarvetta/ Ei osaa sanoa	3	1

Pääkaupunkiseudun pk-yrityksissä koetaan olevan eniten kehittämistarvetta markkinoinnissa ja myynnissä, seuraavaksi eniten kehittämistarvetta alueen pk-yrityksillä on henkilöstön kehittämisessä ja koulutuksessa. Alueen pk-yrityksillä on koko maan pk-yrityksiä enemmän kehittämistarvetta henkilöstön, viennin ja kansainvälistymisen sekä yhteistyön/verkottumisen kohdalla. Koko maan kohdalla rahoituksen, talouden ja laskentatoimen alueella koetaan nyt olevan selvästi enemmän kehittämistarvetta syksyn 2005 tutkimukseen verrattuna. Muilta osin koko maan ja alueen pk-yritysten kehittämistarpeet ovat melko samankaltaisia.

Syksyn tilanteeseen verrattuna henkilöstön kehittämiseen ja koulutukseen ja yhteistyöhön/verkottumiseen ja alihankintaan liittyvät kehittämistarpeet ovat lisääntyneet Pääkaupunkiseudulla toimivien pk-yritysten keskuudessa.

### 4. PK-YRITYSTEN KEHITTÄMISTARPEET - Pääkaupunkiseutu -



## 5 Pk-yritysten kehittämisen pahimmat esteet

Taulukko 5: Pk-yritysten kehittämisen pahimmat esteet.

	KOKO MAA	Pääkaupunkiseutu
	%	%
<b>YRITYSTOIMINNAN SÄÄTELY</b>	<b>6</b>	<b>5</b>
byrokratia	30	12
työlainsäädäntö	9	22
työehtosopimukset	12	24
muu sääntely	28	42
<b>KUSTANNUSTASO</b>	<b>15</b>	<b>12</b>
verotus	21	17
palkkataso	16	33
työn sivukulut	42	34
muut tuotantokustannukset	16	8
<b>KILPAILUTILANNE</b>	<b>27</b>	<b>32</b>
kireä kilpailutilanne	65	69
markkinoiden liiallinen keskittyminen	11	11
julkisen sektorin elinkeinotoiminta	3	7
markkinoita vääristävät tuet	2	3
harmaa talous, konkurssit jne.	4	4
kysynnän riittämättömyys	10	3
<b>RAHOITUS</b>	<b>9</b>	<b>8</b>
rahoituksen saatavuus	31	40
rahoituksen hinta	16	5
vakuuksien puute	51	55
<b>RESURSSITEKIJÄT</b>	<b>27</b>	<b>32</b>
ammattitaitoisen työvoiman saatavuus	52	68
alihankkijoiden/osatoimittajien saatavuus	7	6
toimitilat	8	3
koneet ja laitteet	5	2
muut resurssitekijät, esim. raaka-aineet	18	15
<b>YLEINEN SUHDANNE- /MAAILMANTILANNE</b>	<b>12</b>	<b>10</b>
<b>MUUT TEKIJÄT</b>	<b>2</b>	<b>1</b>
<b>EI OSAA SANOA</b>	<b>3</b>	<b>0</b>

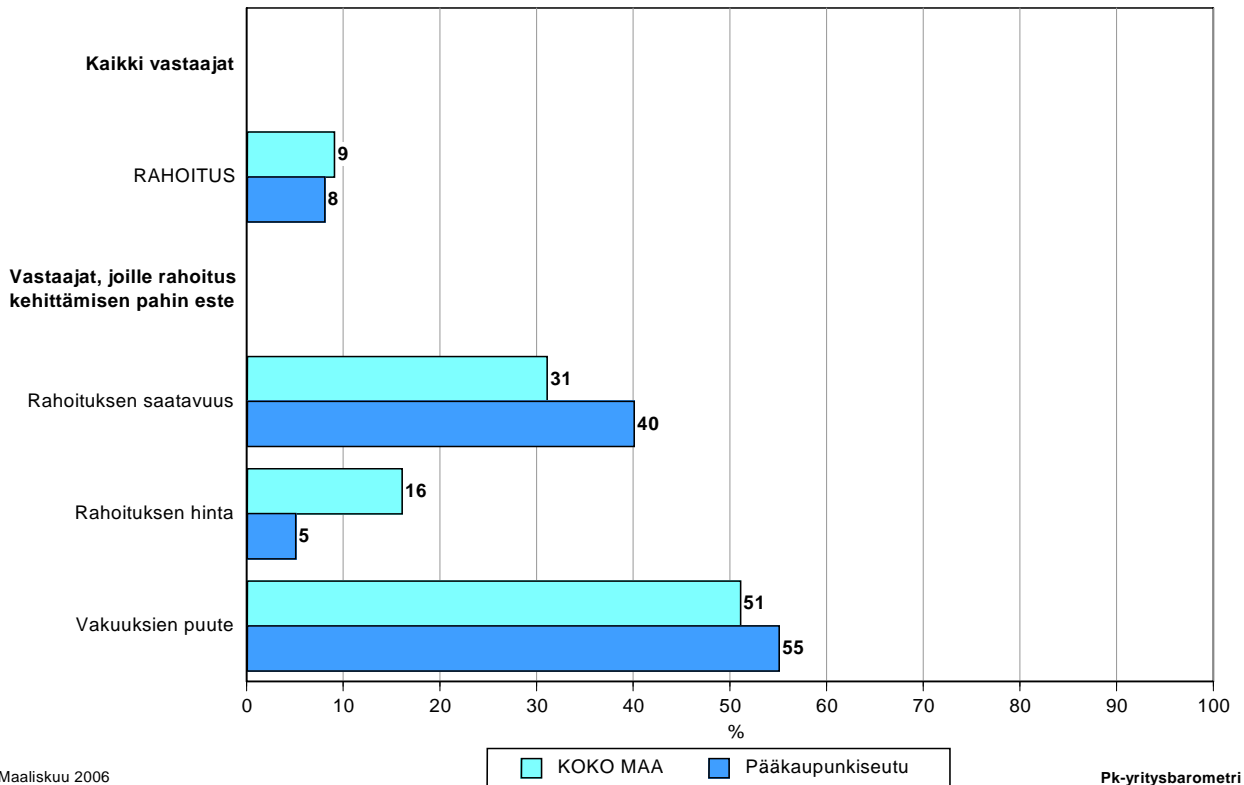
Pääkaupunkiseudulla pk-yritysten kehittämisen pahimpia esteitä ovat edelleen kilpailutilanteeseen ja resurssitekijöihin liittyvät tekijät. Resurssitekijöistä erityisesti ammattitaitoisen työvoiman saatavuus koetaan alueen pk-yritysten keskuudessa yrityksen kehittämisen esteeksi. Koko maan pk-yritysten tuloksiin verrattuna kustannustasoon sekä rahoitukseen liittyviä tekijöitä ei alueella koeta aivan niin suuriksi kehittämisen esteiksi kuin muualla maassa.

Rahoitukseen liittyvät tekijät ovat kehittämisen pahimpana esteenä 8 prosentilla Pääkaupunkiseudun pk-yrityksistä. Näistä yrityksistä rahoituksen saatavuus on pahimpana esteenä neljällä kymmenestä, rahoituksen hinta viidellä prosentilla ja vakuuksien puute reilulla puolella alueen pk-yrityksistä. Pääkaupunkiseudulla toimivat pk-yritykset kokevat nyt rahoituksen olevan hieman pienempi kehittämisen este kuin koko maan pk-yritykset keskimäärin. Koko maan niin kaikki kuin myös kasvuhakuiset<sup>6</sup> pk-yritykset pitävät rahoitusta kokonaisuudessaan nyt selvästi suurempana kehittämisen esteenä verrattuna syksyn 2005 tilanteeseen. Pääkaupunkiseudun kasvuhakuiset

<sup>6</sup> Voimakkaasti kasvuhakuiset ja mahdollisuuksien mukaan kasvamaan pyrkivät pk-yritykset yhteensä.

yritykset ovat samoilla linjoilla kun taas kaikki pk-yritykset Pääkaupunkiseudulla ovat syksyn 2005 tasolla.

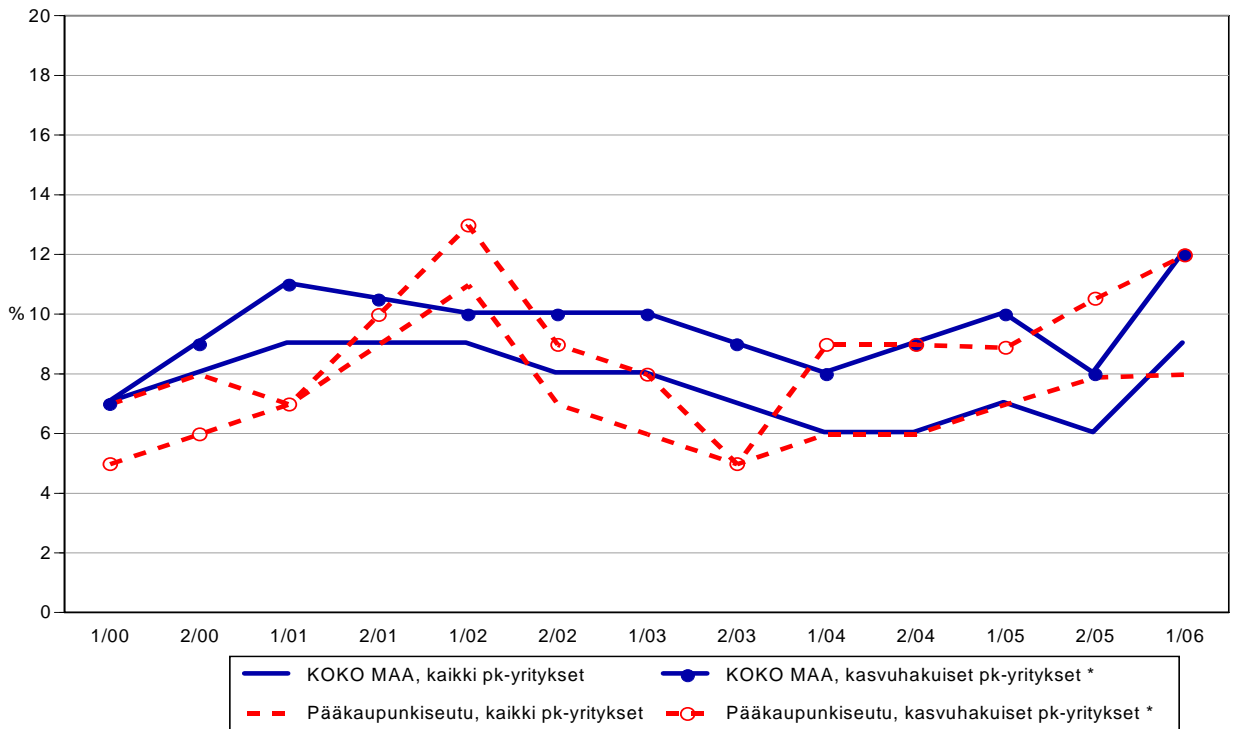
**5.1 PK-YRITYSTEN KEHITTÄMISEN ESTEET  
- Rahoitus -**



Maaliskuu 2006  
Alkuperätunniste 4409/JKÄ/VH/ss/jso

Pk-yritysbarometri  
Kevät 2006

**5.2 PK-YRITYSTEN KEHITTÄMISEN ESTEET  
- Rahoitus kokonaisuudessaan -**



Maaliskuu 2006  
Alkuperätunniste 4409/JKÄ/VH/ss/jso

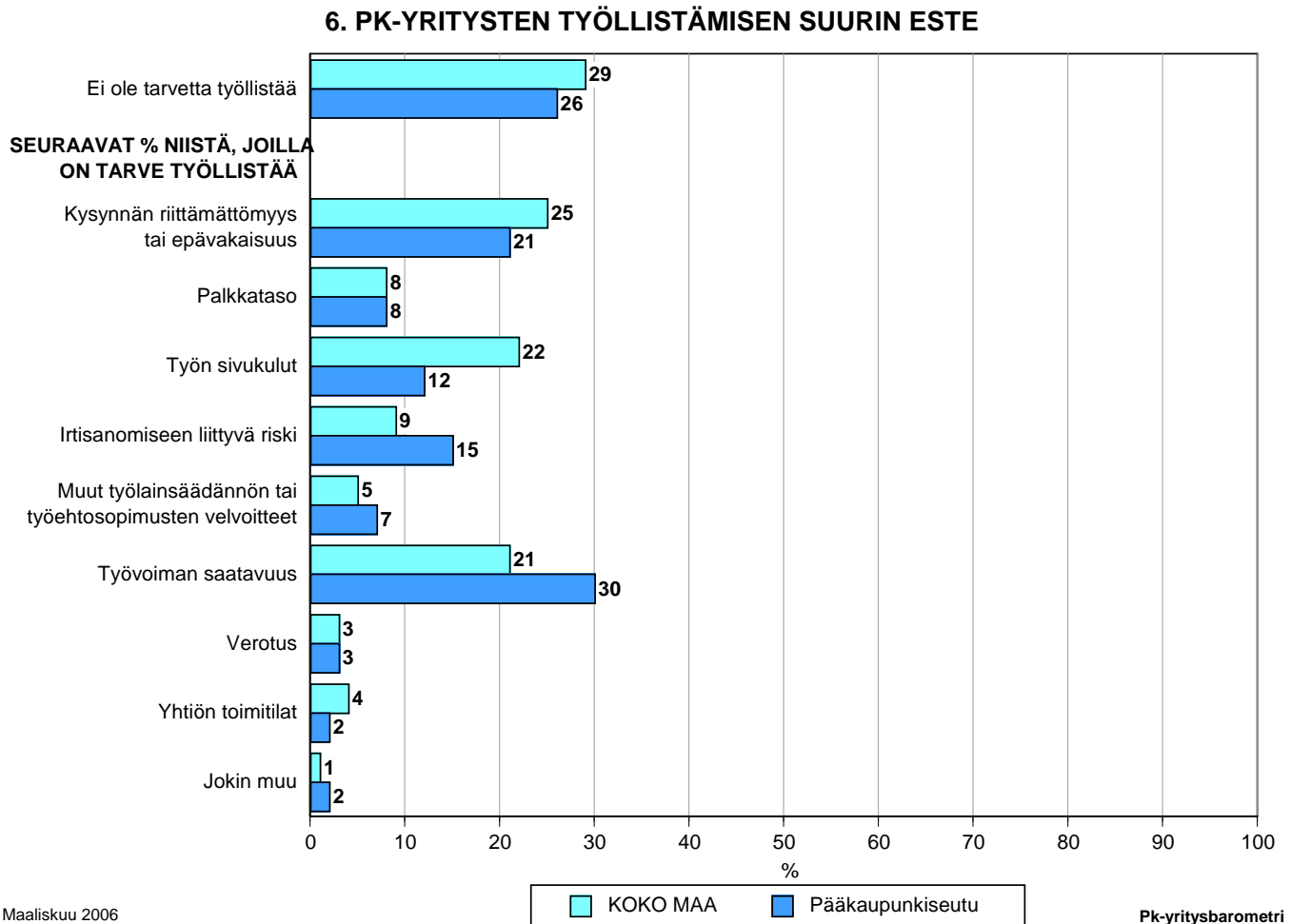
\*) Yritys on voimakkaasti kasvuhakuinen tai pyrkii kasvamaan mahdollisuuksien mukaan

Pk-yritysbarometri  
Kevät 2006

Kehittämisen esteitä ei kysytty jaksolla 2/01.

## 6 Pk-yritysten työllistämisen esteet

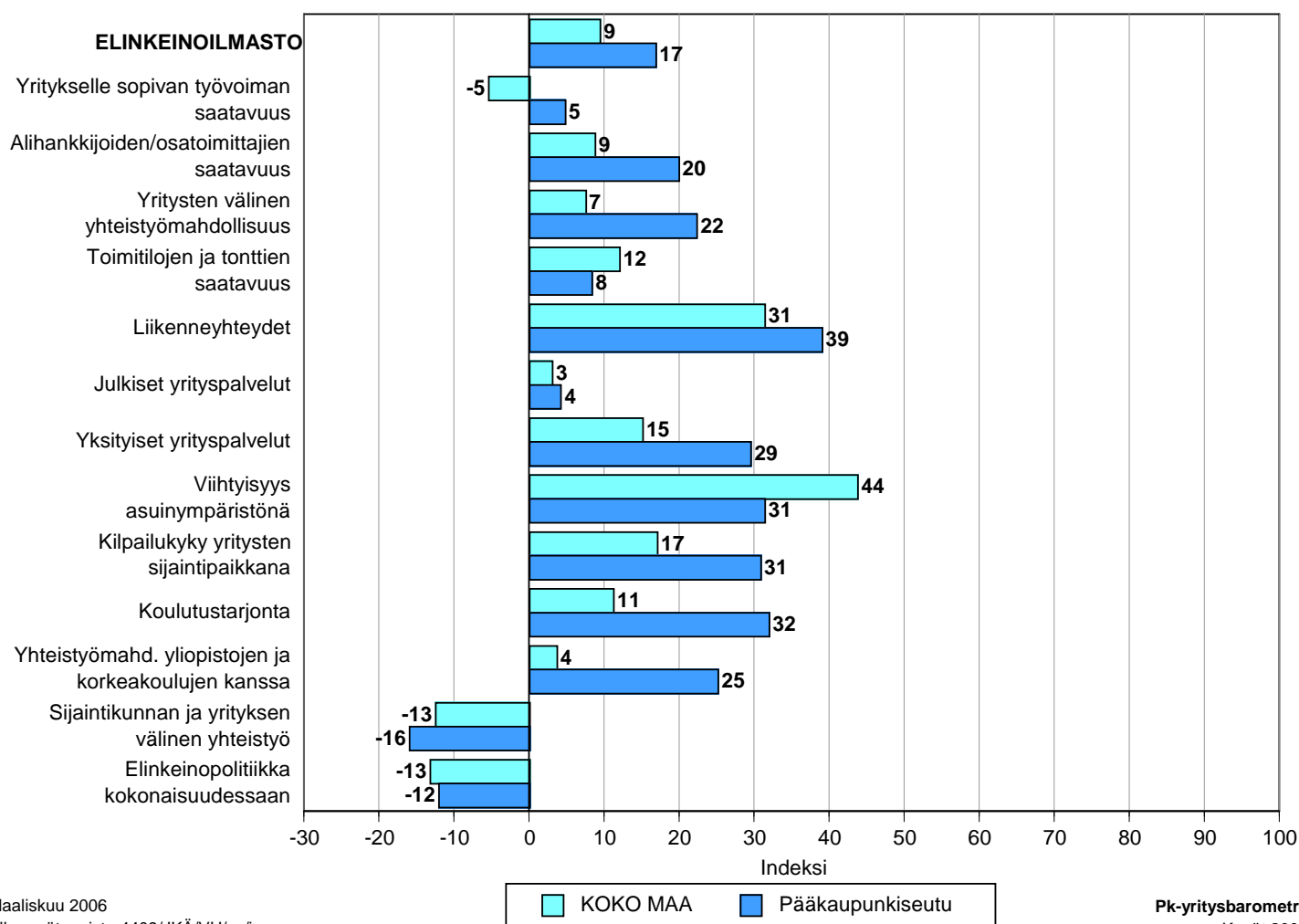
Pääkaupunkiseudun pk-yrityksillä työllistämisen suurimmat esteet ovat työvoiman saatavuus, kysynnän riittämättömyys tai epävakaisuus ja irtisanomiseen liittyvät riskit. Alueen pk-yrityksistä, joilla on tarve työllistää noin joka kolmas pitää työvoiman saatavuutta ja joka viides kysynnän riittämättömyyttä tai epävakaisuutta työllistämisen esteenä. Yhdellä neljästä Pääkaupunkiseudun koko maan pk-yrityksestä ei ole tarvetta työllistää.



## 7 Elinkeinoilmasto

Yrityksen sijaintikuntaan elinkeinon harjoittamisen näkökulmasta ollaan Pääkaupunkiseudulla edelleen tyytyväisempiä kuin koko maassa keskimäärin. Tyytyväisimpiä Pääkaupunkiseudulla sijaitsevat pk-yritykset ovat liikenneyhteyksiin, koulutustarjontaan, viihtyisyyteen asuinympäristönä ja kilpailukyyn yritysten sijaintipaikkana. Tyytymättömmämpiä alueella ollaan myös nyt sijaintikunnan ja yrityksen väliseen yhteistyöhön ja elinkeinopolitiikkaan kokonaisuudessaan. Pääkaupunkiseudun pk-yritykset ovat koko maan pk-yrityksiä tyytymättömmämpiä alueen viihtyisyyteen asuinympäristönä, toimitilojen ja tonttien saatavuuteen ja sijaintikunnan ja yrityksen väliseen yhteistyöhön. Kokonaisuutena tyytyväisyys elinkeinoilmastoon on Pääkaupunkiseudulla ja myös koko maassa selvästi laskusuunnassa. Aiemmin kysytty tekijä 'yhteiskunnalliset turvallisuuspalvelut' ei ollut mukana kevään 2006 tutkimuksessa.

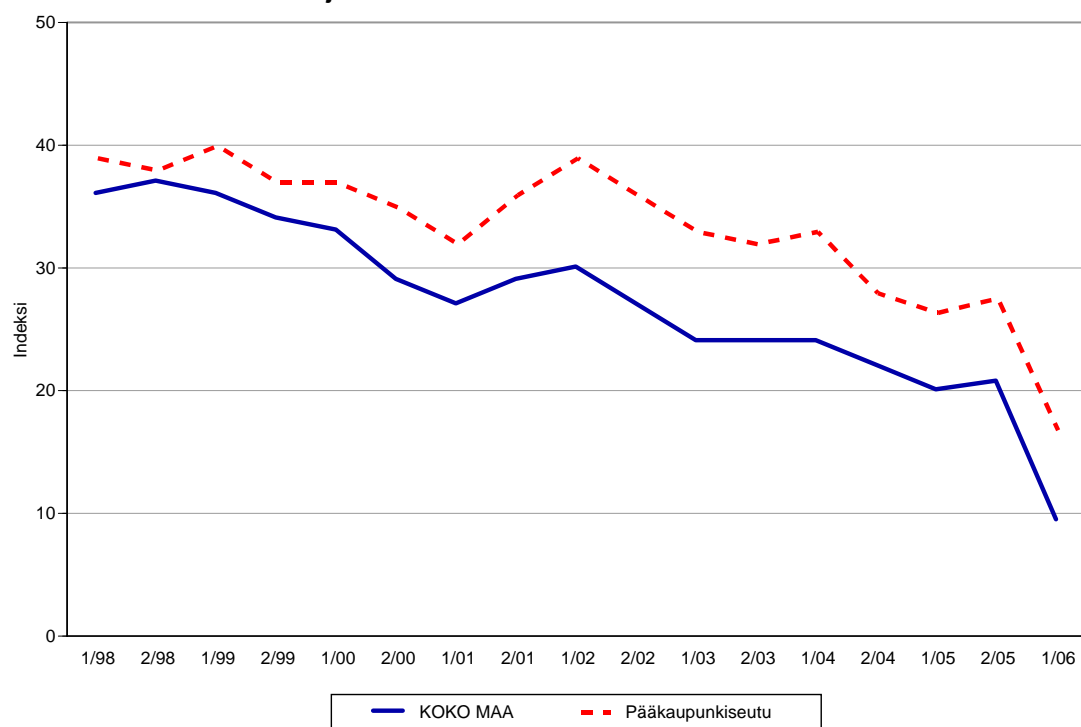
### 7.1 ELINKEINOILMASTO





### 7.2 ELINKEINOILMASTO

- Keskiarvo sijaintikunnan elinkeinoilmastoa koskevista väittämistä -



Maaliskuu 2006  
Alkuperätunniste 4409/JKÄ/VH/ss/js

Pk-yritysbarometri  
Kevät 2006

## 8 Pk-yritysten kasvuhakuisuus

Taulukko 6: Pk-yritysten kasvuhakuisuus.

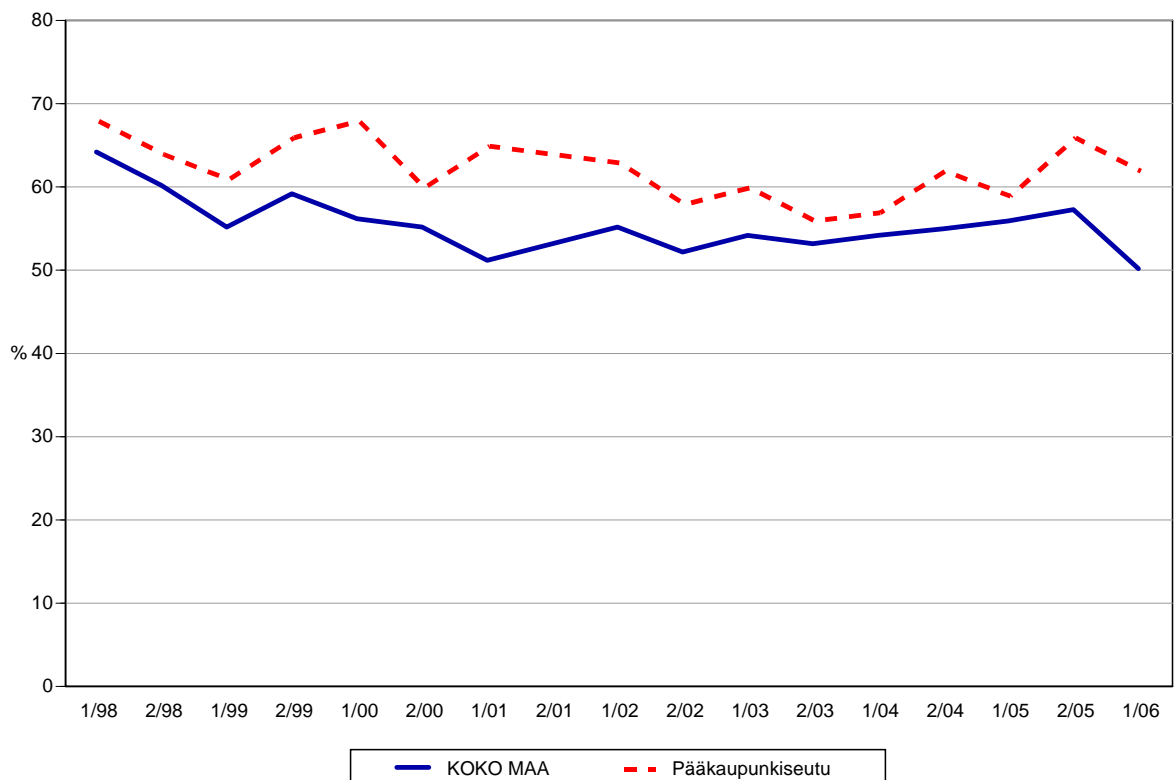
	KOKO MAA	Pääkaupunki- seutu
	%	%
Olemme voimakkaasti kasvuhakuinen	11	21
Pyrimme kasvamaan mahdollisuuksien mukaan	39	41
Pyrimme säilyttämään asemamme	34	30
Yrityksellämme ei ole kasvutavoitteita	14	7
Toiminta loppuu seuraavan vuoden aikana	2	0

Pääkaupunkiseudulla on suhteellisesti enemmän voimakkaasti kasvuhakuisia pk-yrityksiä kuin koko maassa keskimäärin. Yrityksen toiminnan loppumista seuraavan vuoden aikana ei ennakoit yksikään Pääkaupunkiseudun pk-yrityksistä. Tärkeimpänä kasvukeinonaan alueen pk-yritykset pitävät uusien tuotteiden ja palvelujen kehittämistä sekä myynnin ja markkinoinnin lisäämistä. Pääkaupunkiseudun alueen yrittäjät näkevät myös uudet vientimaat sekä omistusjärjestelyt ja yritysostot keskimääräistä tärkeämpänä kasvukeinona.

Voimakkaasti tai mahdollisuuksien mukaan kasvavia pk-yrityksiä on Pääkaupunkiseudulla nyt yhteensä 62 prosenttia. Koko maassa näiden voimakkaasti tai mahdollisuuksien mukaan kasvavien pk-yritysten osuus on 50 prosenttia. Voimakkaasti kasvuhakuisten yritysten osuudet ovat kasvaneet sekä koko maassa että Pääkaupunkiseudun alueella. Kokonaisuutena kasvuhakuisten pk-yritysten osuudet alueella ja koko maassa ovat kuitenkin laskeneet syksyn 2005 tilanteeseen verrattuna.

### 8. PK-YRITYSTEN KASVUHAKUISUUS

- Voimakkaasti ja mahdollisuuksien mukaan kasvavien yritysten osuus kaikista yrityksistä -



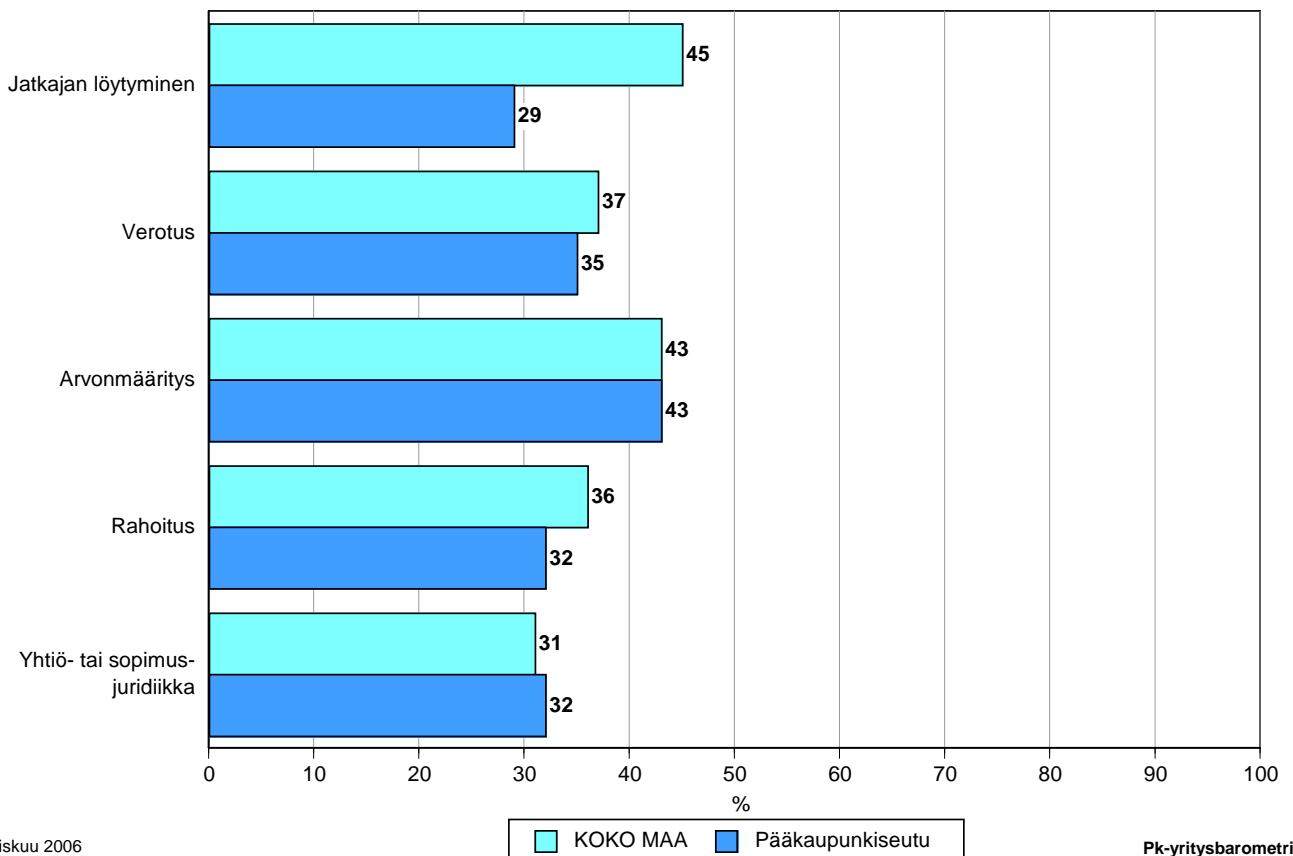
## 9 Sukupolven- tai omistajanvaihdokset

Taulukko 7: Sukupolven- tai omistajanvaihdokset pk-yrityksissä.

	KOKO MAA %	Pääkaupunki- seutu %
SUKUPOLVEN- TAI OMISTAJANVAIHDOS ODOTETTAVISSA LÄHIMMÄN 5 VUODEN AIKANA		
Ei	71	59
Kyllä, 1-2 vuoden sisällä	7	10
Kyllä, 3-5 vuoden sisällä	12	16
Ei osaa sanoa	10	15

Koko maassa on sukupolven- tai omistajanvaihdos odotettavissa lähimmän viiden vuoden aikana joka viidennessä ja Pääkaupunkiseudulla joka neljännessä pk-yrityksessä. Suurimmat haasteet sukupolven- tai omistajanvaihdosta aikoville yrityksille ovat ongelmat arvonnäilyksessä ja verotus.

### 9. ODOTETTAVISSA OLEVAT ONGELMAT SUKUPOLVEN- TAI OMISTAJANVAIHDOKSEEN LIITTYVISSÄ ASIOISSA - Yritykset, joissa vaihdos odotettavissa lähimmän 5 vuoden aikana -



Maaliskuu 2006  
Alkuperätunniste 4409/JKÄ/VH/ss/jso

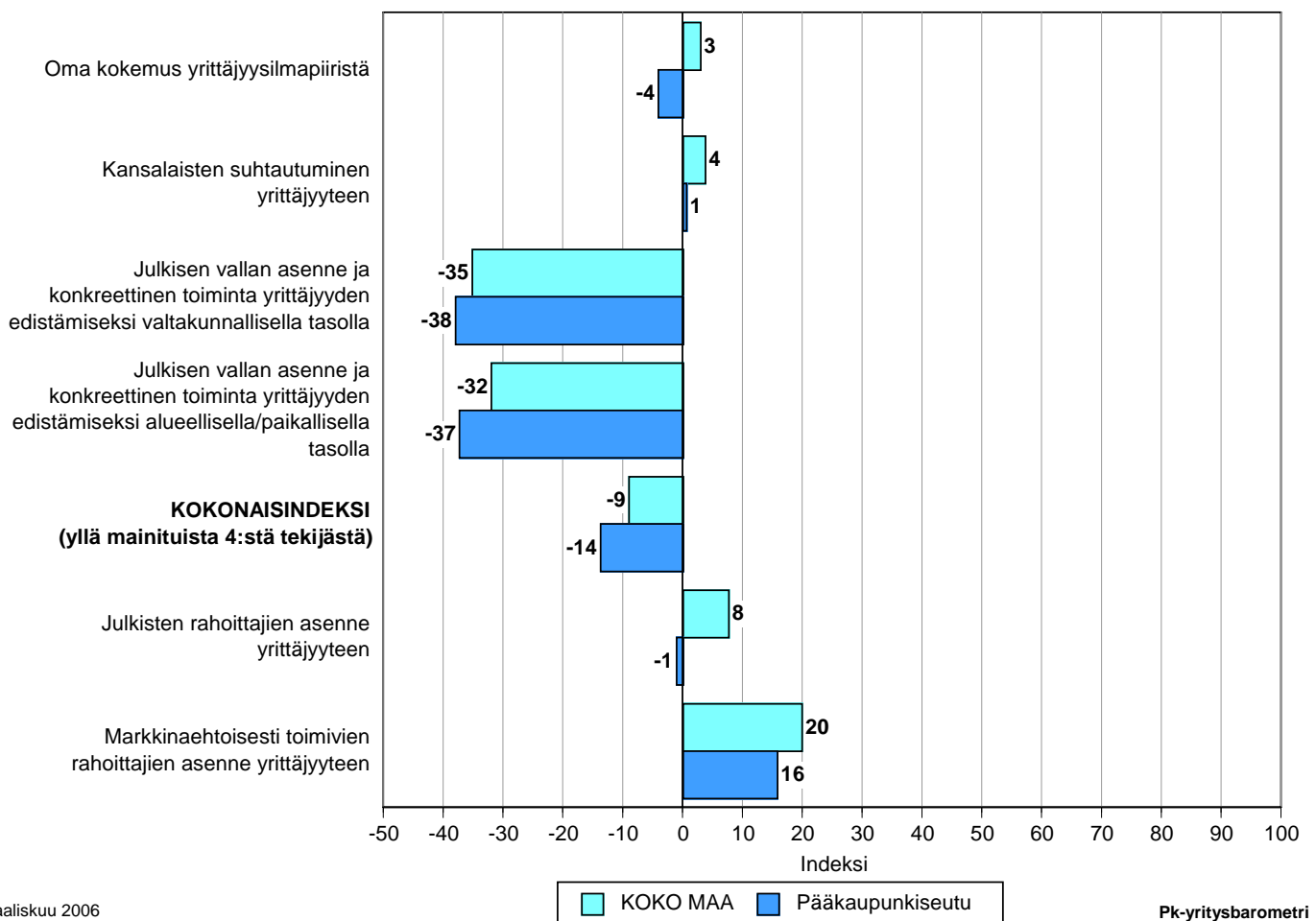
Pk-yritysbarometri  
Kevät 2006

## 10 Yrittäjyysilmapiiri

Pk-yritysten käsityksiä yrittäjyysilmapiiristä selvitetään nyt aiempaa laajemmin. Kokonaisindeksi Pääkaupunkiseudun alueella on negatiivinen -14 ja verrattuna koko maan indeksiin, jää Pääkaupunkiseudun indeksi sen alle. Indeksien osatekijöistä kansalaisten suhtautuminen arvioidaan alueella niukasti positiiviseksi tekijäksi. Julkisen vallan asenne ja toimet arvioidaan selkeästi negatiivisiksi sekä Pääkaupunkiseudun että koko maan osalta.

Julkisen vallan rahoittajien asenne yrittäjyyteen arvioidaan Pääkaupunkiseudun alueella selvästi koko maata heikommaksi. Markkinaehtoisien rahoittajien asenne saa selvästi paremman arvioin julkiseen puoleen verrattuna. Pääkaupunkiseudulla markkinaehtoisten rahoittajien indeksi on koko maan arvioita alhaisempi.

### 10. YRITTÄJYYSILMAPIIRI



Maaliskuu 2006  
Alkuperätunniste 4409/JKÄ/VH/ss/jso

Pk-yritysbarometri  
Kevät 2006

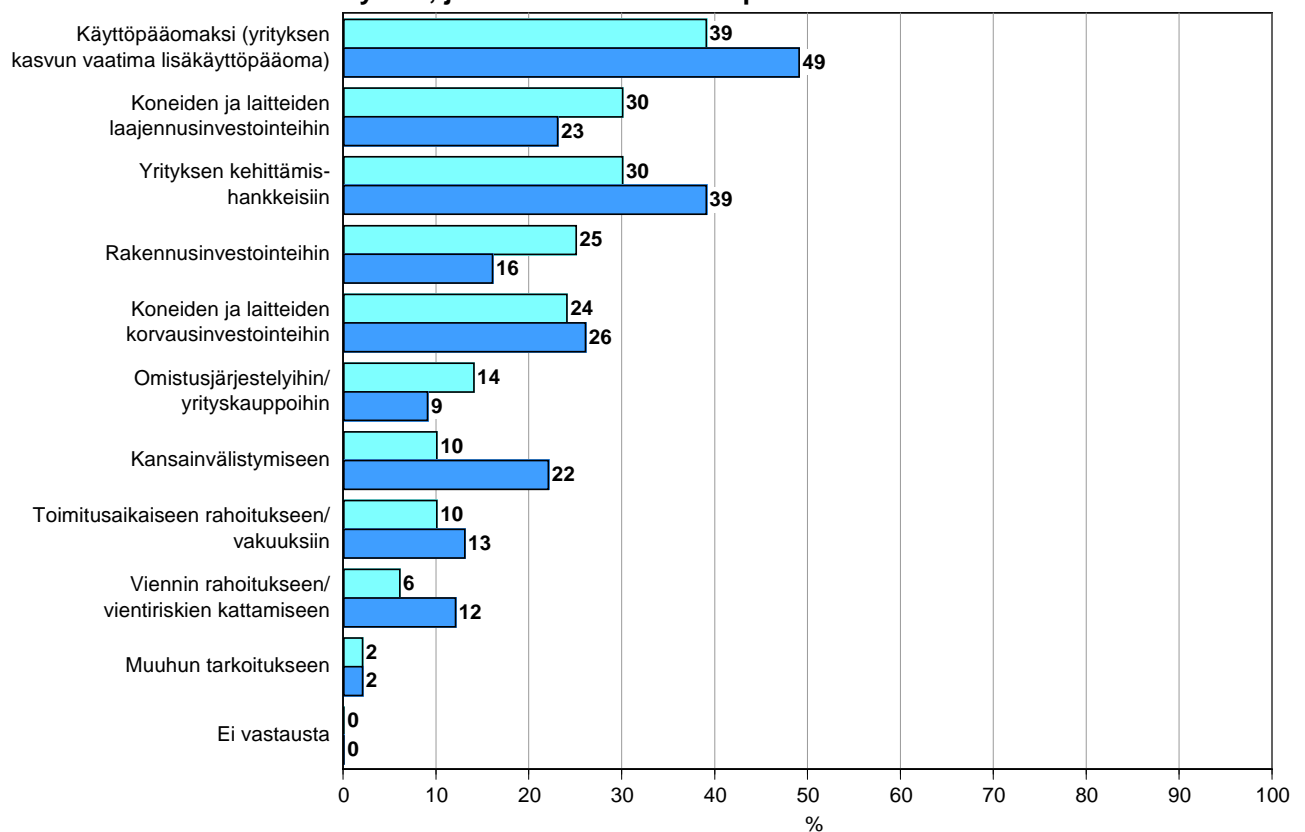
## 11 Pk-yritysten rahoitus

Pääkaupunkiseudulla toimivista pk-yrityksistä 29 prosenttia aikoo ottaa ulkopuolista rahoitusta seuraavan vuoden aikana. Koko maan pk-yritysten keskuudessa ulkopuolista rahoitusta aikoo hankkia 26 prosenttia. Useimmiten alueen yritykset aikovat hankkia rahoitusta kasvun vaatimaksi käyttöpääomaksi, yrityksen kehittämishankkeisiin sekä kone- ja laiteinvestointeihin. Pääkaupunkiseudun pk-yritykset aikovat hankkia ulkoista rahoitusta useimmiten pankista (74 %) tai Finnverasta (23 %). Pääomasijoittajilta rahoitusta aikoo hakea 22 prosenttia alueen yrityksistä.

Alueen yrityksistä 8 prosenttia on hakenut rahoitusta pääomasijoittajilta ja näistä yrityksistä 70 prosenttia myös sai tai otti rahoituksen. Reilu kolmannes alueen yrityksistä voisi harkita ottavansa rahoitusta pääomasijoittajilta.

Niistä alueen yrityksistä, jotka eivät ole hakeneet eivätkä harkitse hakevansa rahoitusta pääomasijoittajilta, kolme neljästä sanoo syyksi sen, että yrityksen omistusta ei haluta jakaa. Viidennes ei tunne pääomasijoitusta riittävästi ja myös viidennes sanoo, että päätösvalta voisi siirtyä liiaksi sijoittajille.

### 11. MIHIN KÄYTTÖTARKOITUKSEEN AIKOO OTTAA ULKOPUOLISTA RAHOITUSTA - Yritykset, jotka aikovat ottaa ulkopuolista rahoitusta -

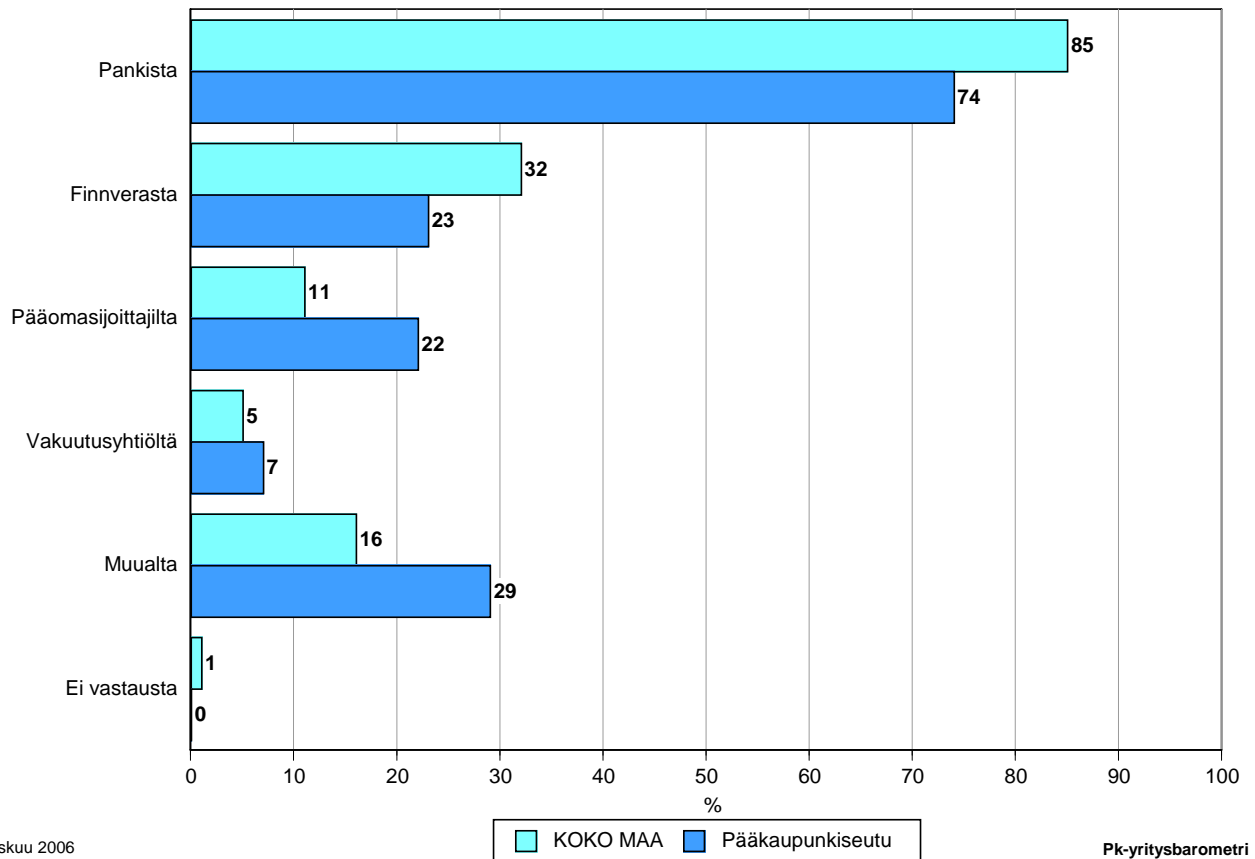


Maaliskuu 2006  
Alkuperätunniste 4409/JKÄ/VH/ss/jso

■ KOKO MAA ■ Pääkaupunkiseutu

Pk-yritysbarometri  
Kevät 2006

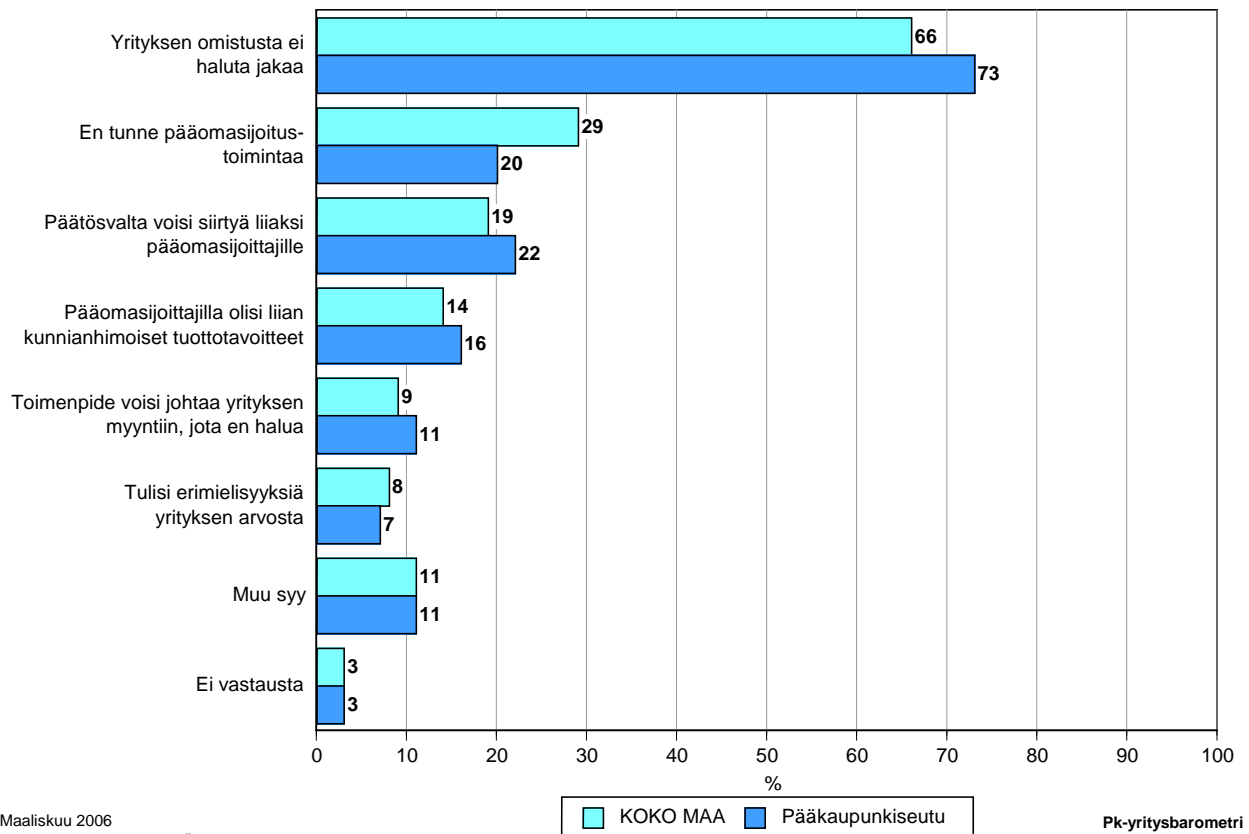
## 12. MISTÄ AIKOO HAKEA RAHOITUSTA - Yritykset, jotka aikovat ottaa ulkopuolista rahoitusta -



Maaliskuu 2006  
Alkuperätunniste 4409/JKÄ/VH/ss/js

Pk-yritysbarometri  
Kevät 2006

## 14. MIKSI EI OLE HAKENUT RAHOITUSTA EIKÄ HARKITSE RAHOITUSTA PÄÄOMASIOITTAJILTA - Yritykset, jotka eivät ole hakeneet rahoitusta eivätkä harkitse rahoitusta pääomasijoittajilta -



Maaliskuu 2006  
Alkuperätunniste 4409/JKÄ/VH/ss/js

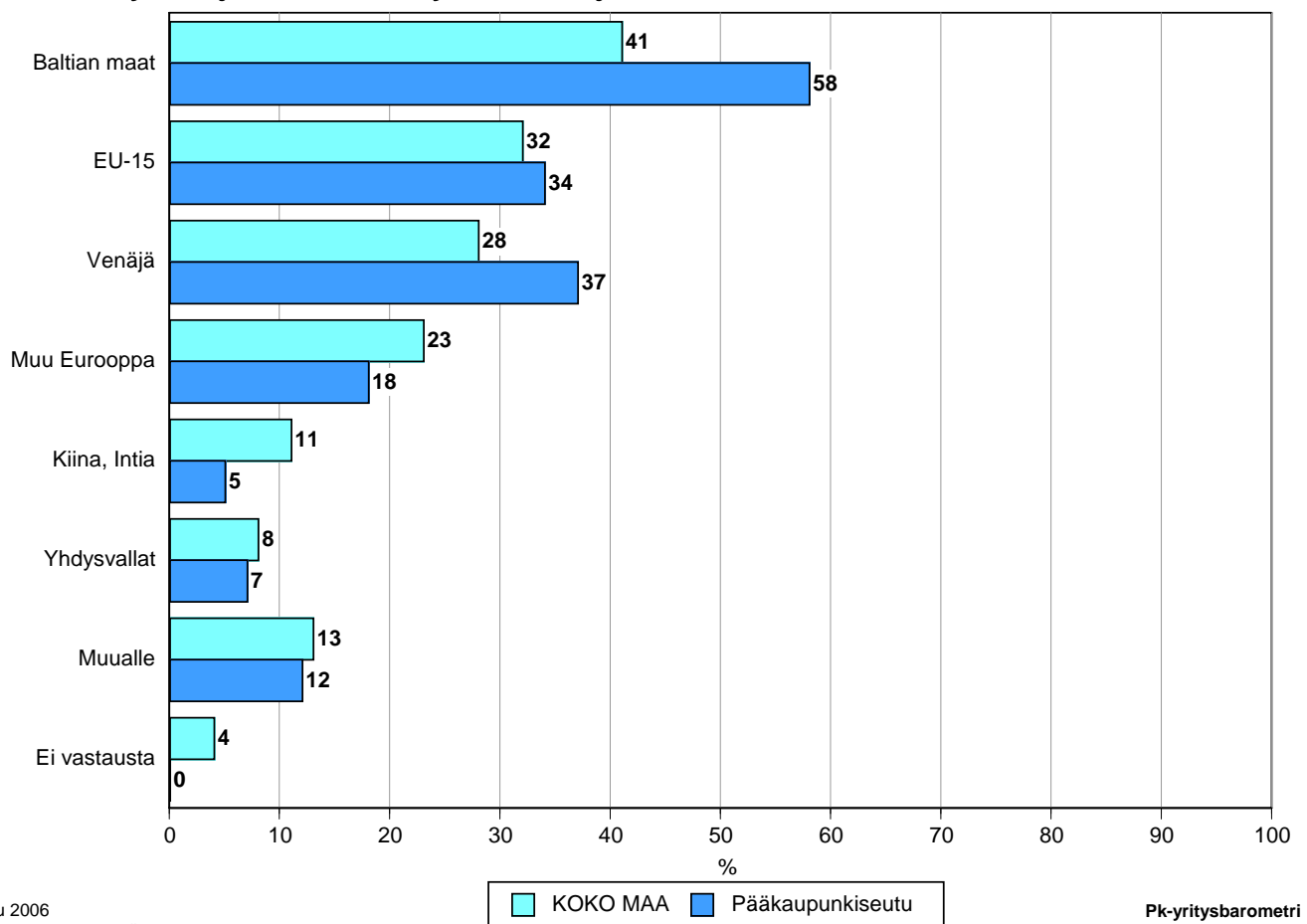
Pk-yritysbarometri  
Kevät 2006

## 12 Pk-yritysten laajentuminen

Koko maassa 12 prosenttia ja Pääkaupunkiseudulla toimivista yrityksistä neljännes aikoo käynnistää tuotantoa tai laajentaa toimintaansa ulkomaille. Näistä yrityksistä selvästi yli puolet suuntaa Baltian maihin, Venäjälle 37 prosenttia ja EU-15- alueelle 34 prosenttia. Alueen yritysten toiminta suuntautuu koko maata keskimääräistä enemmän Venäjälle ja Baltian maihin.

Ulkomaille investoimista harkitsevista alueen yrityksistä 44 prosenttia ilmoittaa tarvitsevana ulkopuolista rahoitusta. Rahoitusta suunnittelevat Pääkaupunkiseudun alueen yritykset hakevansa Finnveralta (42 %), pääomasijoittajilta (34 %) ja pankista (33 %).

### 13. MIHIN PÄIN LAAJENTAA TUOTANTOA TAI TOIMINTAA - Yritykset, jotka aikovat käynnistää/laajentaa tuotantoa tai toimintaa ulkomaille -



Maaliskuu 2006  
Alkuperätunniste 4409/JKÄ/VH/ss/jso

Pk-yrittäjäbarometri  
Kevät 2006

## 13 Rekrytointi pk-yrityksissä

Kevään 2006 Pk-yritysbarometrissä kysyttiin myös työvoimamarkkinoihin liittyviä kysymyksiä, koska ensimmäisiä merkkejä työvoimapulasta on ollut havaittavissa ja samalla on alettu tarkastella työvoimamarkkinoiden ajankohtaisia kysymyksiä pulan kannalta.

Pääkaupunkiseudun alueen yrityksistä kahdella kolmesta on ollut avoimia työpaikkoja viimeisen vuoden aikana. Määrä on selvästi koko maan avointen työpaikkojen määrää suurempi. Pääkaupunkiseudun alueella 27 prosenttia niistä yrityksistä, joissa on ollut avomia työpaikkoja, on saanut rekrytoitua osaavan ammattilaisen eli ei ole kohdannut rekrytointiongelmia. Koko maan kohdalla 31 prosenttia on välttynyt ongelmilta. Pääkaupunkiseudulla 12 prosenttia ja koko maassa 17 prosenttia ei ole onnistunut täyttämään yhtään avointa paikkaa

Taulukko 8: Moneenko prosenttiin avoimista palkatuista työpaikoistanne olette saaneet osaavan ammattilaisen viimeisen vuoden aikana?

	KOKO MAA	Pääkaupunki- seutu
0 %	9	8
1-33 %	9	13
34-66 %	10	13
67-99 %	8	14
100 %	16	18
Ei ole ollut avoimia työpaikkoja	47	34

Rekrytointiongelmia Pääkaupunkiseudun alueella kohdanneilla eniten ongelmia on ollut työntekijöiden ja toimihenkilöiden löytämisessä.

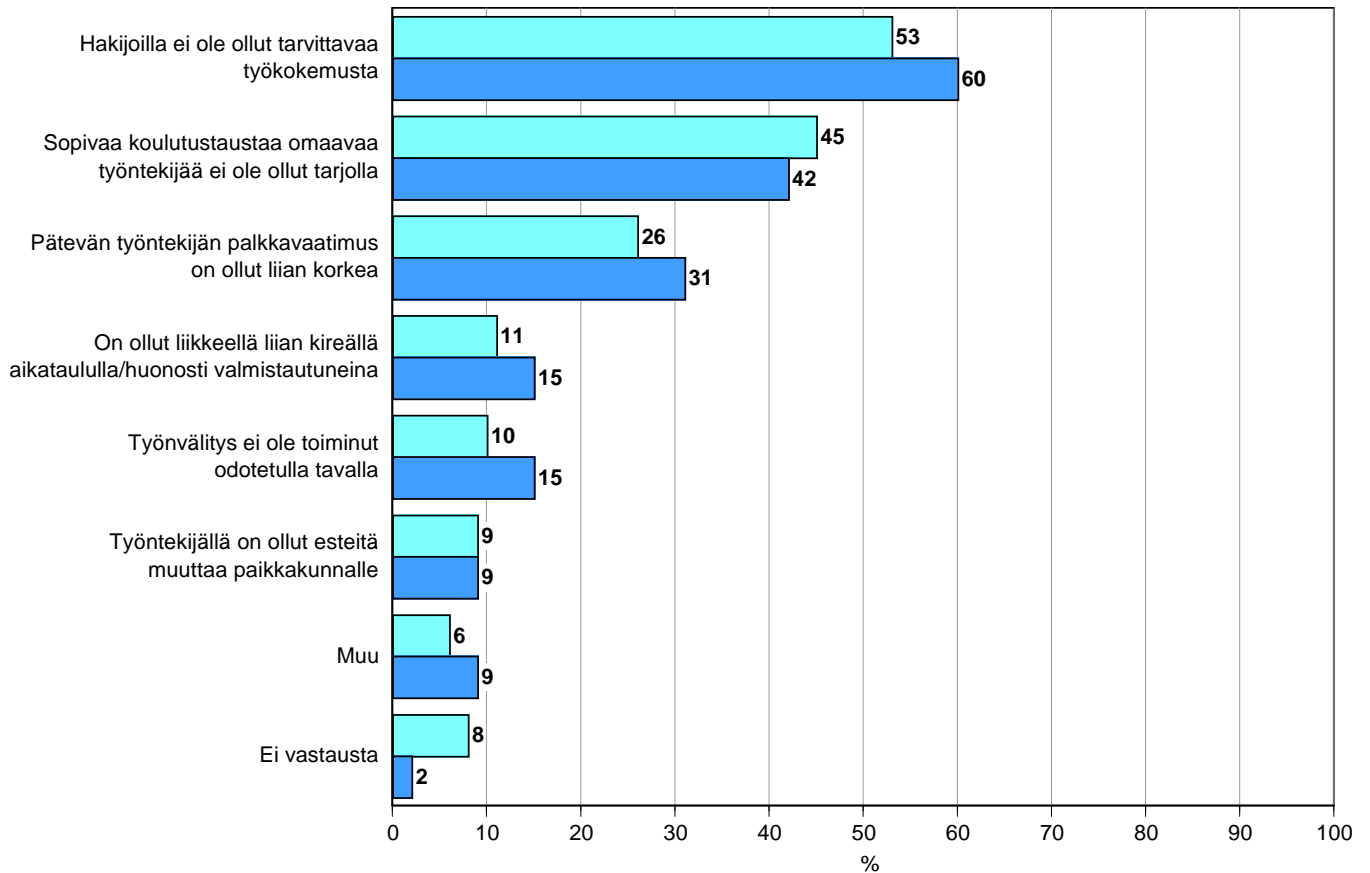
Taulukko 9: Mihin henkilöstöryhmään kuuluvista on ollut pulaa?

	KOKO MAA	Pääkaupunkiseutu
Yrityksen johto	4	9
Toimihenkilöt	21	37
Työnjohto	11	11
Työntekijät	72	66

Niin koko maan kuin Pääkaupunkiseudunkin alueella useimmin rekrytointiongelmien syyksi nimetään puutteellinen työkokemus ja koulutus. Liian korkea palkkavaatimus saa muita tekijöitä suuremman osuuden myös Pääkaupunkiseudun alueella.



### 15. MIKÄ ON OLLUT SYYNÄ REKRYTOINTIONGELMIIN - Yritykset, jotka eivät ole saaneet rekrytoitua osaavia ammattilaisia -



Maaliskuu 2006  
Alkuperätunniste 4409/JKÄ/VH/ss/jsj

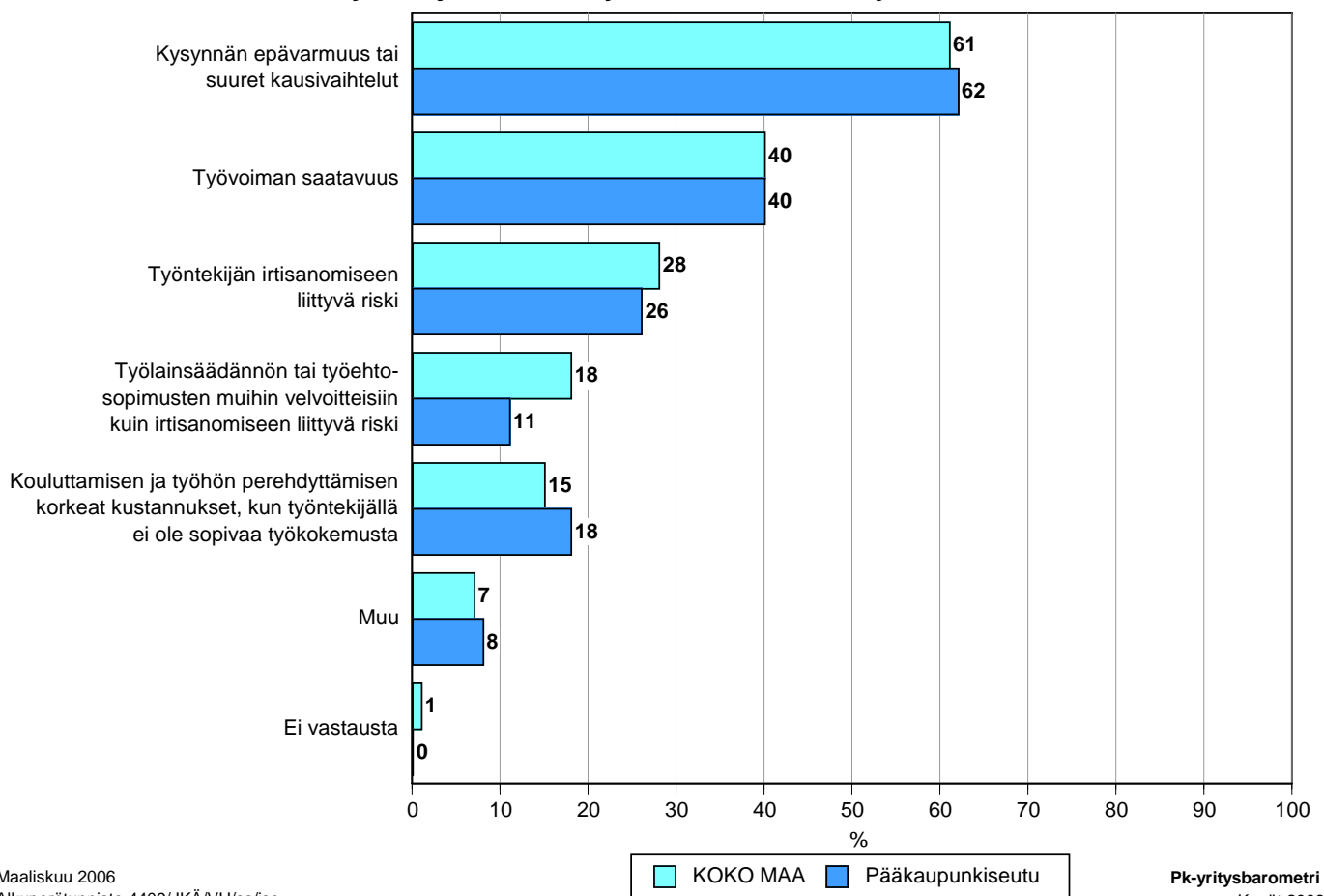
■ KOKO MAA ■ Pääkaupunkiseutu

Pk-yritysbarometri  
Kevät 2006

Koko maan osalta 17 prosenttia pk-yrityksistä ilmoittaa käyttäneensä vuokratyövoimaa viimeksi kuluneen vuoden aikana. Pääkaupunkiseudun alueella vastaava luku on 27 prosenttia.

Pääkaupunkiseudun alueella vuokratyövoimaa käyttäneistä yrityksistä 62 prosenttia nimeää käytön syyksi kysynnän epävarmuuden ja/tai kausivaihtelut. Noin neljä kymmenestä vastaajasta ilmoittaa syyksi työvoiman heikon saatavuuden. Selvästi muita syitä useammin myös irtisanomiseen liittyvä riski nimetään vuokratyövoiman käytön syyksi.

## 16. MIKSI OLETTE TURVAUTUNEET VUOKRATYÖVOIMAAN PALKATUN TYÖVOIMAN SIJAAN - Yritykset, jotka ovat käyttäneet vuokrattua työvoimaa -



Maaliskuu 2006  
Alkuperätunniste 4409/JKÄ/VH/ss/jso

Pk-yritysbarometri  
Kevät 2006

Pääkaupunkiseudun alueen yrityksistä 13 prosenttia ilmoittaa palkkalistoillaan olleen ulkomaista työvoimaa viimeksi kuluneen vuoden aikana, kun koko maan osalta vastaava luku on 9 prosenttia. Suunnilleen sama osuus (16 %) alueen yrityksistä ilmoittaa ostaneensa ulkomaalaisia palveluita, joissa on käytetty ulkomaista työvoimaa.

Koko maan pk-yrityksistä 59 prosenttia katsoo, että ulkomaisen työvoiman vapaa liikkuvuus tulisi sallia. Pääkaupunkiseudun alueella tätä mieltä on 73 prosenttia yrityksistä. Valtaosa alueen ja koko maan vastaajista kokee, että liikkuvuuden vapauttaminen helpottaisi työvoiman saatavuutta.



## PÄÄKONTTORIT

### HELSINKI

Eteläesplanadi 8 • PL 1010, 00101 Helsinki  
Faksi 020 460 7220

### KUOPIO

Haapaniemenkatu 40 • PL 1127, 70111 Kuopio  
Faksi 020 460 3240

Finnvera Oyj • valtakunnallinen vaihde 020 460 11  
[www.finnvera.fi](http://www.finnvera.fi)

## ALUEKONTTORIT

### HELSINKI (PÄÄKAUPUNKISEUTU)

Eteläesplanadi 8 • PL 249, 00101 Helsinki  
Faksi 020 460 3401

### UUSIMAA

Eteläesplanadi 8 • PL 1010, 00101 Helsinki  
Faksi 020 460 7110

### JOENSUU

Torikatu 9 A, 80100 Joensuu  
Faksi 020 460 2163

### JYVÄSKYLÄ

Sepänkatu 4, 40100 Jyväskylä  
Faksi 020 460 2299

### KAJAANI

Kauppakatu 1, 87100 Kajaani  
Faksi 020 460 3899

### KUOPIO

Haapaniemenkatu 40 • PL 1127, 70111 Kuopio  
Faksi 020 460 3330

### LAHTI

Laiturikatu 2, 15140 Lahti  
Faksi 020 460 2249

### LAPPEENRANTA

Snellmaninkatu 10, 53100 Lappeenranta  
Faksi 020 460 2149

### MIKKELI

Linnankatu 5, 50100 Mikkeli  
Faksi 020 460 3690

### OULU

Asemakatu 37, 90100 Oulu  
Faksi 020 460 3944

### PORI

Valtakatu 6, 28100 Pori  
Faksi 020 460 2349

### ROVANIEMI

Maakuntakatu 10 • PL 8151, 96101 Rovaniemi  
Faksi 020 460 2099

### SEINÄJOKI

Kauppatori 1 - 3, 60100 Seinäjoki  
Faksi 020 460 2399

### TAMPERE

Hämeenkatu 9 • PL 559, 33101 Tampere  
Faksi 020 460 3711

### TURKU

Eerikinkatu 2, 20100 Turku  
Faksi 020 460 3649

### VAASA

Pitkäkatu 55, 65100 Vaasa  
Faksi 020 460 3849

## EDUSTUSTOT ULKOMAILLA

### Postiosoite

PL 95, 53501 Lappeenranta  
Puhelin +7 812 332 0830  
Faksi +7 812 332 0831



Mannerheimintie 76 A  
PL 999, 00101 Helsinki  
Puhelin (09) 229 221, faksi (09) 2292 2980  
[www.yrittajat.fi](http://www.yrittajat.fi)

ETELÄ-KARJALAN YRITTÄJÄT RY  
Snellmaninkatu 10, 53100 Lappeenranta  
p. (05) 610 0200, f. (05) 610 0220  
[www.yrittajat.fi/etelakarjala](http://www.yrittajat.fi/etelakarjala)

ETELÄ-POHJANMAAN YRITTÄJÄT RY  
Alvar Aallon katu 3, 60100 Seinäjoki  
p. (06) 420 5000, f. (06) 420 5001  
[www.yrittajat.fi/etelapohjanmaa](http://www.yrittajat.fi/etelapohjanmaa)

ETELÄ-SAVON YRITTÄJÄT RY  
Linnankatu 5 • PL 204, 50101 Mikkeli  
p. (015) 151 684, f. (015) 760 0950  
[www.yrittajat.fi/etelasavo](http://www.yrittajat.fi/etelasavo)

HELSINGIN YRITTÄJÄT  
Kellosilta 2 D, 2. krs. 00520 Helsinki  
p. (09) 612 6230, f. (09) 622 3385  
[www.yrittajat.fi/helsinki](http://www.yrittajat.fi/helsinki)

HÄMEEN YRITTÄJÄT RY  
Sibeliuksenkatu 11 A, 13100 Hämeenlinna  
p. (03) 682 1153, f. (03) 682 1561  
[www.yrittajat.fi/hame](http://www.yrittajat.fi/hame)

KAINUUN YRITTÄJÄT RY  
Kauppakatu 26 A, 87100 Kajaani  
p. (08) 613 0931, f. (08) 613 0934  
[www.yrittajat.fi/kainuu](http://www.yrittajat.fi/kainuu)

KESKI-POHJANMAAN YRITTÄJÄT RY  
Ristirannankatu 1, 67100 Kokkola  
p. (06) 831 5292, f. (06) 822 3760  
[www.yrittajat.fi/keskipohjanmaa](http://www.yrittajat.fi/keskipohjanmaa)

KESKI-SUOMEN YRITTÄJÄT RY  
Sepänkatu 4, 40100 Jyväskylä  
p. (014) 643 922, f. (014) 643 944  
[www.yrittajat.fi/keskisuomi](http://www.yrittajat.fi/keskisuomi)

KYMEN YRITTÄJÄT RY  
Käsityöläiskatu 4, 45100 Kouvola  
p. (05) 535 4313, f. (05) 535 4315  
[www.yrittajat.fi/kymi](http://www.yrittajat.fi/kymi)

LAPIN YRITTÄJÄT RY  
Maakuntakatu 16, 96200 Rovaniemi  
p. (016) 420 0600, f. (016) 420 0630  
[www.yrittajat.fi/lappi](http://www.yrittajat.fi/lappi)

LÄNSIPOHJAN YRITTÄJÄT RY  
Valtakatu 5, 94100 Kemi  
p. (016) 221 701, f. (016) 221 713  
[www.yrittajat.fi/lansipohja](http://www.yrittajat.fi/lansipohja)

PIRKANMAAN YRITTÄJÄT RY  
Kehräsaari B-rappu • PL 7, 33201 Tampere  
p. (03) 251 6500, f. (03) 251 6516  
[www.yrittajat.fi/pirkanmaa](http://www.yrittajat.fi/pirkanmaa)

POHJOIS-KARJALAN YRITTÄJÄT RY  
Kauppakatu 17 B, 80100 Joensuu  
p. (013) 221 311, f. (013) 127 678  
[www.yrittajat.fi/pohjoiskarjala](http://www.yrittajat.fi/pohjoiskarjala)

POHJOIS-POHJANMAAN YRITTÄJÄT RY  
Uusikatu 64 A 2. krs., 90100 Oulu  
p. (08) 311 4677, f. (08) 371 227  
[www.ppy.net](http://www.ppy.net)

PÄIJÄT-HÄMEEN YRITTÄJÄT RY  
Rautatienkatu 20 B 4, 15110 Lahti  
p. (03) 782 9866, f. (03) 782 1718  
[www.yrittajat.fi/paijathame](http://www.yrittajat.fi/paijathame)

PÄÄKAUPUNKISEUDUN YRITTÄJÄT RY  
Tapiolan keskustorni 8. krs, 02100 Espoo  
p. (09) 455 4525, f. (09) 467 655  
[www.espoonyrittajat.fi](http://www.espoonyrittajat.fi), [www.yrittajat.fi/vantaa](http://www.yrittajat.fi/vantaa)  
[www.kauniaistenyrittajat.fi](http://www.kauniaistenyrittajat.fi)

RANNIKKO-POHJANMAAN YRITTÄJÄT RY -  
KUST-ÖSTERBOTTENS FÖRETAGARE RF  
Hietasaarenkatu 6, 65100 Vaasa  
p. (06) 356 0800, f. (06) 356 0815  
[www.yrittajat.fi/rannikkopohjanmaa](http://www.yrittajat.fi/rannikkopohjanmaa)

SATAKUNNAN YRITTÄJÄT RY  
Isolinnankatu 24 • PL 45, 28101 Pori  
p. (02) 634 9900, f. (02) 634 9901  
[www.yrittajat.fi/satakunta](http://www.yrittajat.fi/satakunta)

SAVON YRITTÄJÄT RY  
Haapaniemenkatu 40, 70110 Kuopio  
p. (017) 368 0500, f. (017) 368 0506  
[www.yrittajat.fi/savo](http://www.yrittajat.fi/savo)

UUDENMAAN YRITTÄJÄT - NYLANDS FÖRETAGARE RY  
Rantakatu 1, 2. krs, 04400 Järvenpää  
p. (09) 274 5420, f. (09) 622 3381  
[www.yrittajat.fi/uusimaa](http://www.yrittajat.fi/uusimaa)

VARSINAIS-SUOMEN YRITTÄJÄT RY  
Brahenskatu 20, 20100 Turku  
p. (02) 275 7100, f. (02) 232 8272  
[www.yrittajat.fi/varsinaissuomi](http://www.yrittajat.fi/varsinaissuomi)



**Pääkaupunkiseudun Yrittäjät**

Tapiolan keskustorni 8. krs, 02100 Espoo  
Puhelin (09) 455 4525  
Faksi (09) 467 655  
[www.espoonyrittajat.fi](http://www.espoonyrittajat.fi)  
[www.kauniaistenyrittajat.fi](http://www.kauniaistenyrittajat.fi)  
[www.yrittajat.fi/vantaa](http://www.yrittajat.fi/vantaa)



**Suomen Yrittäjät**

Mannerheimintie 76 A  
PL 999, 00101 Helsinki  
Puhelin (09) 229 221  
Faksi (09) 2292 2980  
[toimisto@yrittajat.fi](mailto:toimisto@yrittajat.fi)  
[www.yrittajat.fi](http://www.yrittajat.fi)



**FINNVERA**

Helsinki  
Eteläesplanadi 8  
PL 249, 00101 Helsinki  
Faksi 020 460 3401

**Finnvera Oyj**  
Valtakunnallinen vaihde: 020 460 11  
[www.finnvera.fi](http://www.finnvera.fi)  
Helsinki

Eteläesplanadi 8  
PL 1010, 00101 Helsinki  
Faksi 020 460 7220

Kuopio  
Haapaniemenkatu 40  
PL 1127, 70111 Kuopio  
Faksi 020 460 3240