

▶ Pääkaupunkiseutu
Kevät 2007

PK-YRITYYSBAROMETRI

 *Pääkaupunkiseudun Yrittäjät*

 FINNVERA

Esipuhe

Suomen Yrittäjät ja Finnvera Oyj tekevät yhteistyössä pientä ja keskisuurta yritystoimintaa ja tämän kehitystä kuvaavaa Pk-yritysbarometriä kaksi kertaa vuodessa valtakunnallisena raporttina ja alueellisina raportteina. Valtakunnallisessa raportissa tuloksia käsitellään teollisuuteen, rakentamiseen, kauppaan ja palveluihin jaoteltuna.

Kevään 2007 Pk-yritysbarometri perustuu noin 3700 pk-yrityksen vastauksiin ja heijastaa siten kattavasti pk-yritysten käsityksiä yritysten kehitysnäkymistä ja toimintaan vaikuttavista tekijöistä. Barometrin ennustekyky on ollut hyvä.

Tässä kevään 2007 alueellisessa raportissa tarkastellaan pk-yritysten suhdanneodotuksia lähimmän vuoden aikana ja elinkeinoilmastoa. Lisäksi tarkastellaan yritysten rahoitusta, kasvuhakuisuutta sekä yritysten kehittämistarpeita ja -esteitä. Erityiskysymykset koskevat keinoja, joilla edistää yrittäjyyttä, työllistymistä ja yritysten kasvua.

Helsingissä 11.4.2007

Jussi Järventaus
toimitusjohtaja
Suomen Yrittäjät ry

Pauli Heikkilä
toimitusjohtaja
Finnvera Oyj

SISÄLTÖ

TIIVISTELMÄ	3
JOHDANTO.....	4
AINEISTO.....	5
1 Pääkaupunkiseudun ja koko maan yritykset.....	7
2 Yritykset ja työllisyys.....	8
3 Pk-yritysten suhdannenäkymät	9
3.1 Yleiset suhdannenäkymät	9
3.2 Suhdannenäkymät osatekijöittäin.....	10
4 Pk-yritysten kehittämistarpeet	11
5 Pk-yritysten kehittämisen pahimmat esteet	12
6 Pk-yritysten työllistämisen esteet	15
7 Elinkeinoilmasto	16
8 Pk-yritysten kasvuhakuisuus	18
9 Sukupolven- tai omistajanvaihdokset	19
10 Yrittäjyysilmapiiri.....	20
11 Pk-yritysten rahoitus	21
12 Pk-yritysten laajentuminen	23
13 Pk-yritysten kasvun edellytykset ja innovaation esteet.....	25

Finnveran yhteystiedot

Suomen Yrittäjien yhteystiedot

TIIVISTELMÄ

Pk-yritykset odottavat edelleen suhdanteiden paranevan lähimmän vuoden aikana Pääkaupunkiseudulla ja koko maassa oman yrityksen kannalta. Pääkaupunkiseudulla toimivista pk-yrityksistä 52 prosenttia ennakoii suhdannenäkymien lähimmän vuoden aikana paranevan ja viisi prosenttia yrityksistä ennakoii suhdanteiden heikkenevän. Alueen pk-yritysten yleiset suhdannenäkymät ovat selvästi paremmat kuin koko maan pk-yrityksillä keskimäärin. Edelliseen kyselyyn verrattuna Pääkaupunkiseudulla toimivien pk-yritysten yleiset suhdannenäkymät lähimmän vuoden aikana ovat myös selvästi paremmat. Koko maan suhdannenäkymät ovat edellisen kyselyn tasolla.

Koko maan ja Pääkaupunkiseudun pk-yritysten suhdannenäkymät ovat seuraavan vuoden kuluttua kaikkien osatekijöiden suhteen positiivisia. Suhdannenäkymät ovat tuotantokustannuksia lukuun ottamatta alueen yritysten keskuudessa koko maata paremmat kaikkien osatekijöiden suhteen. Pääkaupunkiseudulla toimivat pk-yritykset odottavat edelleen työllisyyden paranevan seuraavan vuoden aikana, mutta henkilökunnan määrän suhdannenäkymiä kuvaava saldoluku on alueella aavistuksen heikompi kuin koko maassa keskimäärin. Näkymät henkilökunnan määrän osalta ovat Pääkaupunkiseudulla huonommat kuin syksyllä 2006.

Alueen pk-yritysten kehittämisen pahimpia esteitä ovat resurssitekijät sekä kilpailutilanteeseen liittyvät tekijät. Resurssitekijöistä erityisesti ammattitaitoisen työvoiman saatavuus koetaan alueen pk-yritysten keskuudessa yrityksen kehittämisen esteeksi. Koko maan pk-yritysten tuloksiin verrattuna kustannustasoon liittyvät tekijät koetaan alueella pienemmiksi kehittämisen esteiksi kuin koko maassa keskimäärin, kun taas rahoitus koetaan suuremmaksi kehityksen esteeksi kuin koko maan tasolla. Rahoitukseen liittyvät tekijät ovat kehittämisen pahimpana esteenä 12 prosentilla Pääkaupunkiseudun pk-yrityksistä. Näistä yrityksistä vakuuksien puute on pahimpana esteenä lähes puolella, rahoituksen saatavuus 40 prosentilla ja rahoituksen hinta 10 prosentilla.

Pääkaupunkiseudun pk-yrityksillä työllistämisen suurin este on työvoiman saatavuus, kysynnän riittämättömyys ja irtisanomiseen liittyvä riski. Alueen pk-yrityksistä, joilla on tarve työllistää, pitää 28 prosenttia työvoiman saatavuutta suurimpana esteenä, ja 18 prosenttia kysynnän riittämättömyyttä ja irtisanomiseen liittyvää riskiä. Viidenneksellä Pääkaupunkiseudun pk-yrityksistä ja neljänneksellä koko maan pk-yrityksistä ei ole tarvetta työllistää.

Pääkaupunkiseudun pk-yrityksistä 29 prosenttia on ottanut ulkopuolista rahoitusta viimeisen vuoden aikana, ja koko maan yrityksistä 32 prosenttia. Ulkopuolista rahoitusta aikoo ottaa seuraavan vuoden aikana 25 prosenttia sekä Pääkaupunkiseudun että koko maan pk-yrityksistä. Useimmiten alueen yritykset aikovat hankkia rahoitusta käyttöpääomaksi, yrityksen kehityshankkeisiin sekä koneiden ja laitteiden korvausinvestointeihin. Pääkaupunkiseudun pk-yritykset aikovat hankkia ulkoista rahoitusta useimmiten pankista (69 %) tai Finnverasta (37 %).

18 prosenttia koko maan pk-yrityksistä ja 31 prosenttia Pääkaupunkiseudun pk-yrityksistä on pyrkinyt kasvamaan kansainvälistymällä. Pääkaupunkiseudun yrityksillä on ollut eniten ongelmia kysynnän suhteen, lainsäädännön ja/tai verotuksen selvittämisessä sekä paikallisessa johtamisessa. Viidenneksellä prosentilla Pääkaupunkiseudun pk-yrityksistä on ollut vaikeuksia näiden asioiden suhteen.

Tärkeimpänä keinona yritysten kasvun kannustamiseksi pidetään sekä koko maan että Pääkaupunkiseudun pk-yritysten keskuudessa työnantajan sopimusriskin alentamista työllistämisen helpottamiseksi. Yrittäjien verotuksen kehittämistä ja Pääkaupunkiseudulla myös yrittäjien koulutuksen ja osaamisen kehittämistä pidetään myös tärkeinä.

JOHDANTO

Tässä pk-yritysten suhdannenäkymiä käsittelevässä tutkimuksessa on selvitetty suomalaisten pk-yritysten (alle 250 henkeä työllistävien yritysten) mielikuvia yleisestä ja oman yrityksen taloudellisesta kehityksestä. Tutkimuksen on tehnyt Taloustutkimus Oy Suomen Yrittäjien ja Finnvera Oyj:n toimeksiannosta tammi-, helmi- ja maaliskuussa 2007.

Tutkimuksen kohderyhmänä ovat suomalaiset pk-yritykset. Otantalähteenä on käytetty Tilastokeskuksen toimialaluokitusta TOL 2002 sekä Fonecta ProFinder yritysrekisteriä, josta otanta on tehty kiintiöidyllä satunnaisotannalla. Otoksessa on kiintiöity yritysten toimiala, kokoluokka ja sijainti. Otokoko on 3782 kohderyhmän vaatimukset täyttävää yritystä.

Tutkimusaineisto on kerätty internetkyselyinä 29.1.–26.2.2007. Osa vastaajista värvättiin osallistumaan kyselyyn puhelimitse. Tiedonkeruu on toteutettu Taloustutkimus Oy:n CAWI-ohjelmalla (Computer Aided Web Interview). Raportin luvussa "Aineisto" on esitetty taustatietojakaumat haastatelluista yrityksistä Pääkaupunkiseudun osalta.

Tutkimusprojektista ovat vastanneet Taloustutkimuksessa tutkimusjohtaja Ville Haikola, yhteyspäällikkö Jyrki Kärpänoja ja markkinatutkija Jarno Rautio, Suomen Yrittäjissä ekonomisti Harri Hietala ja Finnvera Oyj:ssä apulaisjohtaja Tuomo Holopainen.

1) Raportin alueelliset viittaukset tarkoittavat pääsääntöisesti sivulla 6 olevan kartan mukaista aluejakoa. Uudellamaalla ja Itä-Uudellamaalla maakuntajaosta on poikettu (Helsinki, Pääkaupunkiseutu ja Uusimaa).

2) Helsingin, Pääkaupunkiseudun ja Uudenmaan aikasarjoissa ja kuvioissa olevat luvut ovat vuoden 1999 syksyyn asti koko Uudenmaan alueen lukuja. Pohjanmaan raportissa luvut ovat vuoden 2006 syksyyn asti Etelä-Pohjanmaan ja Pohjanmaan rannikon yhteisiä lukuja.

3) Tutkimustuloksissa esiintyy muutamissa kohdissa käsite 'saldoluku'. Se kuvaa kyseisten kysymysten kohdalla positiivisista ja negatiivisista vastauksista laskettua prosenttilukujen erotusta.

Esimerkiksi: Pk-yritysten yleiset suhdannenäkymät seuraavan vuoden aikana

paranee 39 %, huononee 9 % ⇒ saldoluku = + 30 %

AINEISTO

Seuraavassa taulukossa on esitetty painottamattomat taustatietojakaumat haastatelluista yrityksistä. Tutkimustuloksissa aineisto on painotettu vastaamaan yritysten todellista

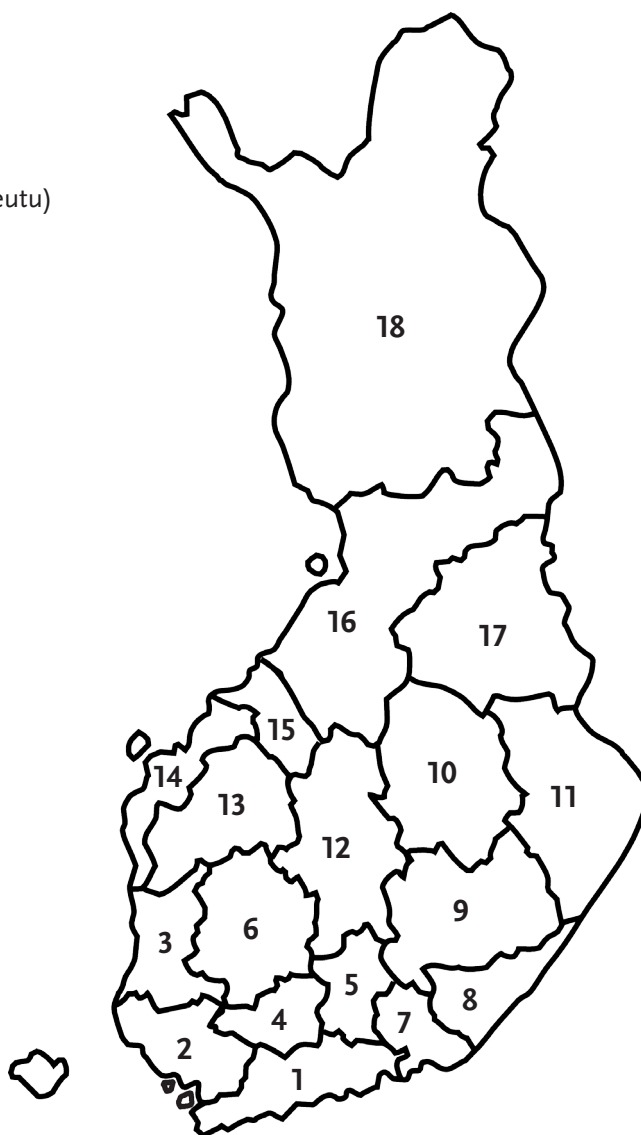
toimiala- ja aluejakaumaa. Painotettua otoskokoä käytetään laskentaperusteena, koska tällöin otoksen perusteella lasketut tulokset voidaan yleistää koskemaan koko tutkimuskohteena olevaa pk-sektoria.

TAUSTATIETOJA ALUEELTA HAASTATELLUISTA YRITYKSISTÄ:**PK-YRITYSBAROMETRI 1/2007**
- Aineiston rakenne -

		n=	%
ALUE	PÄÄKAUPUNKISEUTU	197	5 %
PÄÄTOIMIALA	Teollisuus (TOL: D)	17	9 %
	Rakentaminen (TOL: F)	11	6 %
	Kauppa (TOL: G)	100	5 %
	Palvelut (TOL:H, I, K, O)	69	31 %
HENKILÖKUNNAN MÄÄRÄ	Alle 5 henkilöä	65	33 %
	5 - 9 henkilöä	45	23 %
	10 - 19 henkilöä	35	18 %
	20 - 49 henkilöä	28	14 %
	50+ henkilöä	24	12 %
LIIKEVAIHTO VUONNA 2006	Alle 0,20 milj. euroa	18	9 %
	0,20 - 0,49 milj. euroa	24	12 %
	0,50 - 1,49 milj. euroa	49	25 %
	1,50+ milj. euroa	104	53 %
YRITYKSEN KASVUHAKUISUUS	Voimakkaasti kasvuhakuinen	41	21 %
	Kasvaa mahdollisuuksien mukaan	87	44 %
	Pyrkii säilyttämään asemansa	48	24 %
	Ei kasvutavoitetta	19	10 %
	Toiminta loppuu seuraavan vuoden aikana	2	1 %
YRITYKSELLÄ VIENTITOIMINTAA	Ei	124	63 %
	Kyllä, vie itse suoraan	49	25 %
	Kyllä, tuotteita viedä osana toisen yrityksen tuotekokonaisuutta	32	16 %
YRITYKSEN PERUSTAMISVUOSI	- 1995	144	73 %
	1996 - 2000	28	14 %
	2001 - 2006	25	13 %
VASTAAJAN ASEMA	Yrittäjä	131	66 %
	Palkattu toimitusjohtaja	51	26 %
	Muut	15	8 %

PK-YRITYSBAROMETRIN ALUEJAKO

1. Uusimaa, erilliset raportit:
 - Helsinki
 - Pääkaupunkiseutu (pl. Helsinki)
 - Uusimaa (pl. Helsinki ja Pääkaupunkiseutu)
2. Varsinais-Suomi
3. Satakunta
4. Kanta-Häme
5. Päijät-Häme
6. Pirkanmaa
7. Kymenlaakso
8. Etelä-Karjala
9. Etelä-Savo
10. Pohjois-Savo
11. Pohjois-Karjala
12. Keski-Suomi
13. Etelä-Pohjanmaa
14. Pohjanmaa
15. Keski-Pohjanmaa
16. Pohjois-Pohjanmaa
17. Kainuu
18. Lappi

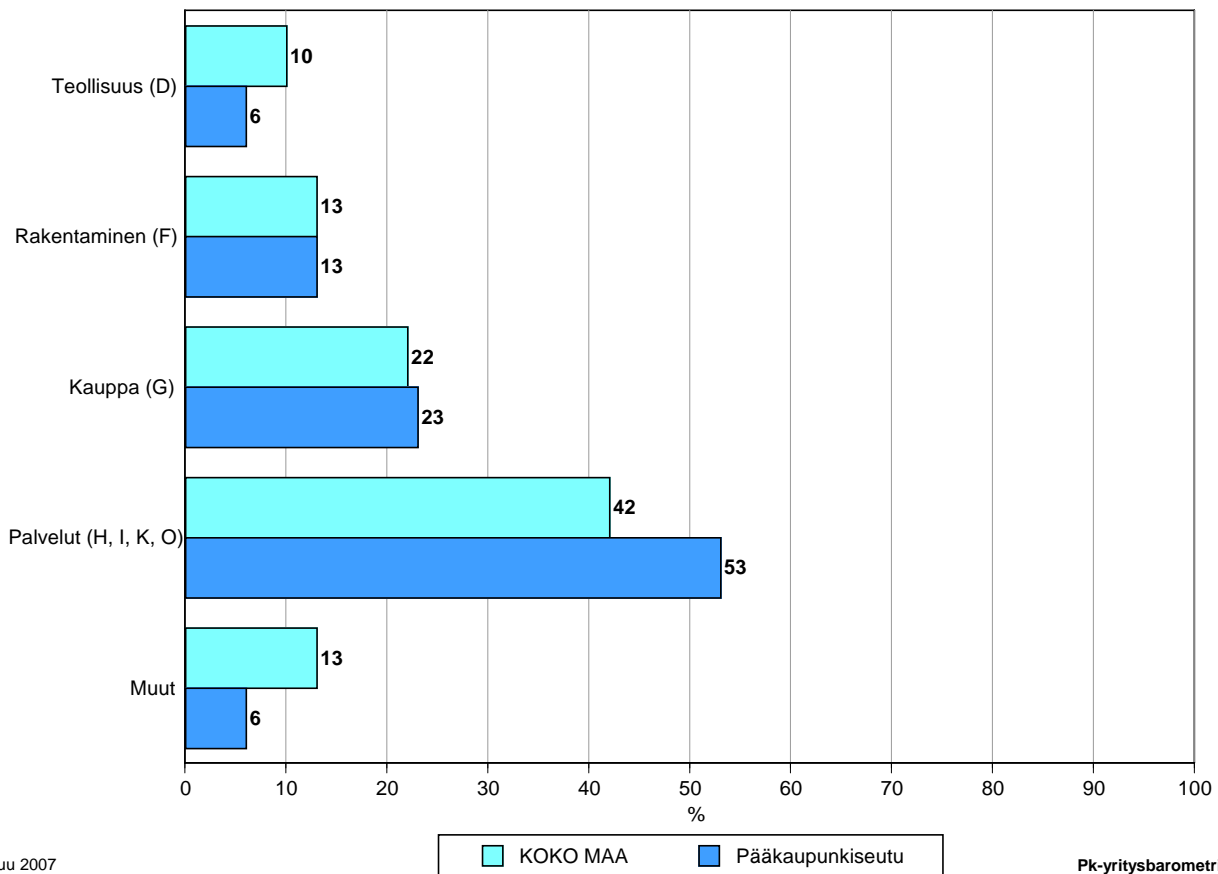


Tutkimustulokset

1 Pääkaupunkiseudun ja koko maan yritykset

Suomessa oli 236 435 yritystä vuonna 2005.¹ Näistä yrityksistä noin 18100 toimi Pääkaupunkiseudulla. Pääkaupunkiseudulla on palvelualojen yrityksiä suhteellisesti selvästi enemmän ja teollisuuden yrityksiä suhteellisesti jonkin verran vähemmän kuin koko maassa keskimäärin.²

1. YRITYSTEN OSUUDET ERI TOIMIALOILLA



Helmikuu 2007
Alkuperätunniste 4561/JKÄ/VH/JNR/ss/jso

Pk-yrittäjäbarometri
Kevät 2007

Toimialan nimen jäljessä on sulussa Tilastokeskuksen toimialaluokituksen (TOL 2002) mukainen toimialanumero.

¹ Lähde: Tilastokeskus: Yritys- ja toimipaikkarekisteri
² Yritystiedot, lähde: Fonecta ProFinder yritysrekisteri.

2 Yritykset ja työllisyys

Pääkaupunkiseudulla toimivissa yksityisen sektorin yrityksissä ja yhteisöissä työskenteli vuonna 2004 noin 135200 työntekijää³. Työttömyysaste oli vuonna 2006 Tilastokeskuksen työvoimatiedustelun mukaan koko maassa 7,7 % ja koko Uudellamaalla 5,5 % (Pääkaupunkiseudun luku ei käytettävissä).

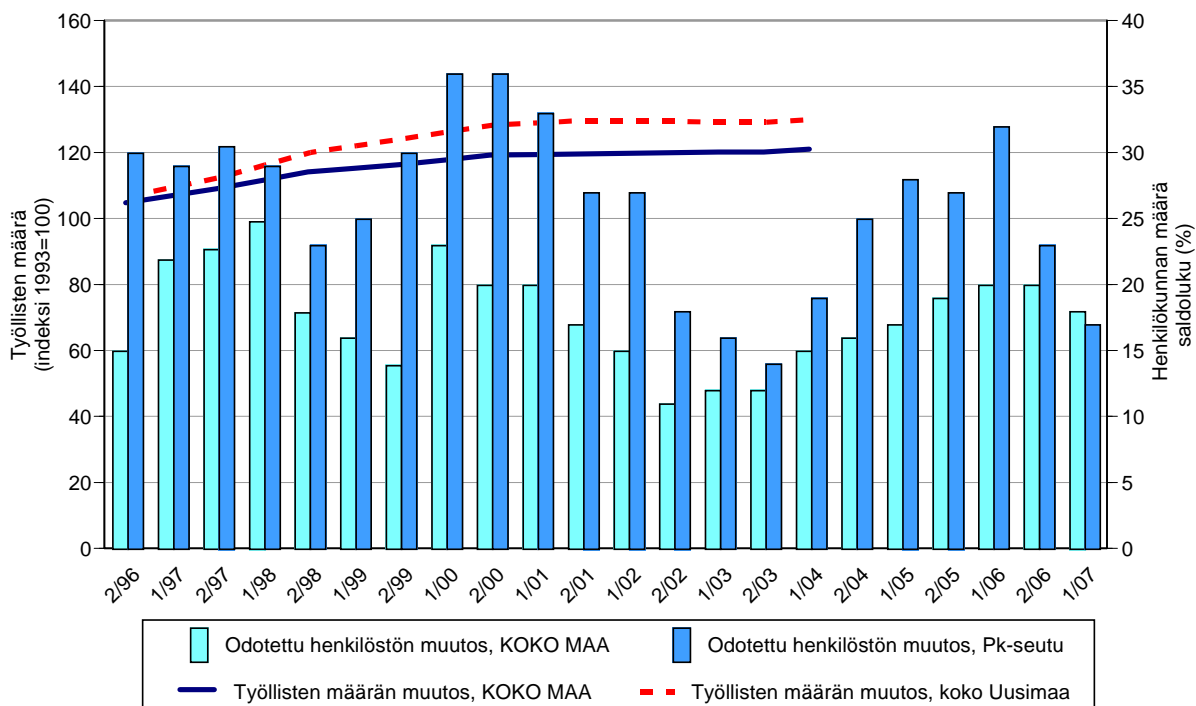
Taulukko 2: Pk-yritysten suhdannenäkymät henkilökunnan määrän osalta seuraavan vuoden kuluttua.

	Suurempi %	Yhtä suuri %	Pienempi %	Saldoluku %
KOKO MAA	24	70	6	18
Pääkaupunkiseutu	26	64	10	17

Pääkaupunkiseudulla toimivat pk-yritykset odottavat edelleen työllisyyden paranevan seuraavan vuoden aikana, mutta henkilökunnan määrän suhdannenäkymiä kuvaava saldoluku on alueella aavistuksen heikempi kuin koko maassa keskimäärin. Henkilökunnan määrän suhdannenäkymät ovat Pääkaupunkiseudulla nyt selvästi huonommat kuin syksyllä 2006 (saldoluku tuolloin +23 %). Koko maassa ovat henkilökunnan määrän suhdannenäkymät hieman huonommat kuin edellisessä kyselyssä, sillä syksyllä 2006 henkilökunnan määrän saldoluku oli +20 %.

Seuraavassa kuviossa on verrattu Uudenmaantöylysten määrää (indeksi 1993=100) ja Pääkaupunkiseudun pk-yritysten henkilökunnan määrän suhdannenäkymiä seuraavan vuoden aikana⁴. Tuorein käytettävissä oleva tieto on Tilastokeskuksen työssäkäynti-tilastosta vuodelta 2004.

2. HENKILÖKUNNAN MÄÄRÄN MUUTOSODOTUKSET SEURAAVAN VUODEN AIKANA SEKÄ TYÖLLISTEN MÄÄRÄN TILASTOITU MUUTOS



Maaliskuu 2007
Alkuperätunniste 4561/JKÄ/VH/JNR/ss/jsa

Pk-yritysbarometri
Kevät 2007

³ Lähde: Tilastokeskus, Työssäkäyntitilasto.

⁴ Kysymysmuoto muuttui 1/2000. Tätä aiemmin kysyttiin suhdannenäkymät seuraavan puolen vuoden aikana.

3 Pk-yritysten suhdannenäkymät

3.1 Yleiset suhdannenäkymät

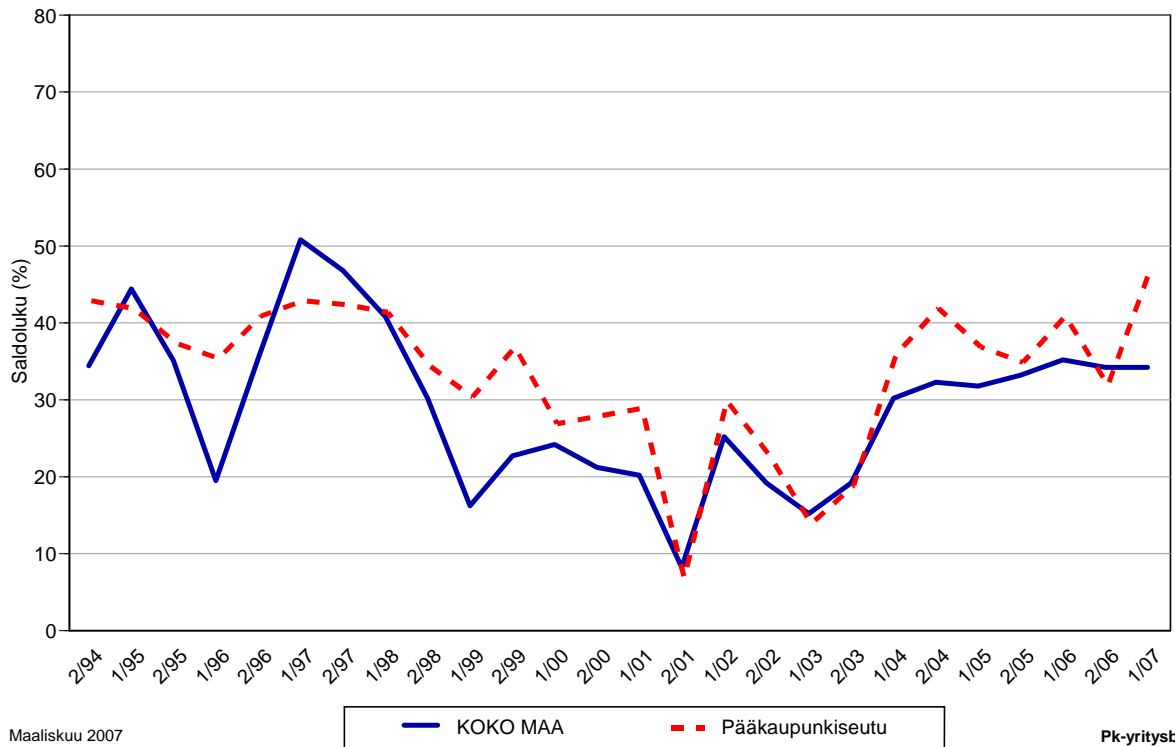
Taulukko 3.1: Pk-yritysten suhdannenäkymät oman yrityksen kannalta lähimmän vuoden aikana.

	Paranee	Pysyy ennallaan	Huononee	Saldoluku
	%	%	%	%
KOKO MAA	41	52	7	34
Pääkaupunkiseutu	52	44	5	47

Pk-yritykset odottavat suhdanteiden paranevan lähimmän vuoden aikana Pääkaupunkiseudulla ja koko maassa oman yrityksen kannalta. Pääkaupunkiseudulla toimivista pk-yrityksistä nyt 52 prosenttia ennakoii suhdannenäkymien lähimmän vuoden aikana paranevan ja viisi prosenttia yrityksistä ennakoii suhdanteiden heikkenevän. Alueen pk-yritysten yleiset suhdannenäkymät ovat selvästi paremmat kuin koko maan pk-yrityksillä keskimäärin.

Seuraavasta kuviosta nähdään pk-yritysten yleisten suhdannenäkymien kehitys tutkimusjaksosta 2/94 lähtien. Syksyn 2006 tilanteeseen verrattuna ovat Pääkaupunkiseudulla toimivien pk-yritysten suhdannenäkymät lähimmän vuoden aikana selkeässä nousussa. Koko maan keskimääräiset suhdannenäkymät ovat pysyneet ennallaan.

3.1 YLEISET SUHDANNENÄKYMÄT LÄHIMMÄN VUODEN AIKANA



Maaliskuu 2007
Alkuperätunniste 4561/JKÄ/VH/JNR/ss/jsj

Pk-yritysbarometri
Kevät 2007

3.2 Suhdannenäkymät osatekijöittäin

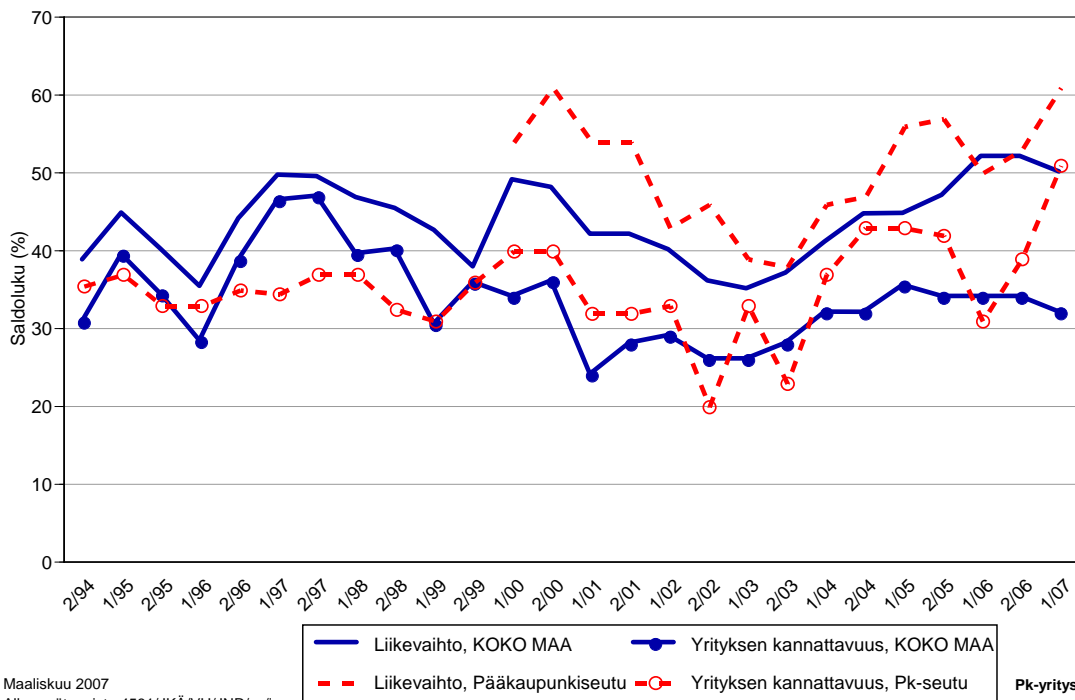
Taulukko 3.2: Pk-yritysten suhdannenäkymät osatekijöittäin seuraavan vuoden kuluttua.

	Liikevaihto	Investointien arvo	Viennin arvo	Tuonnin arvo	Tuotanto-kustannukset	Yrityksen kannattavuus	Vaka-varaisuus	Tuotekehitys-panostukset
KOKO MAA								
Suurempi	57	22	18	18	42	44	44	28
Yhtä suuri	35	61	74	74	50	45	50	64
Pienempi	8	17	8	7	8	12	6	9
Saldoluku (%)	50	4	9	11	33	32	39	19
Pääkaupunkiseutu								
Suurempi	67	27	29	24	38	58	57	33
Yhtä suuri	27	57	66	70	53	35	40	59
Pienempi	6	16	5	5	9	7	4	8
Saldoluku (%)	61	11	24	19	29	51	53	25

Koko maan ja Pääkaupunkiseudun pk-yritysten suhdannenäkymät ovat seuraavan vuoden kuluttua kaikkien osatekijöiden suhteen edelleen positiivisia. Pääkaupunkiseudulla toimivien pk-yritysten suhdannenäkymät ovat keskimääräistä paremmat kaikkien osatekijöiden kohdalla. Ainoastaan tuotantokustannusten nousua ennakoii Pääkaupunkiseudulla harvempi pk-yritys kuin koko maassa keskimäärin.

Seuraavasta kuvioista nähdään pk-yritysten liikevaihdon ja yrityksen kannattavuuden suhdannenäkymien⁵ kehitys jaksosta 2/94 lähtien. Sekä liikevaihdon että yrityksen kannattavuuden suhdannenäkymät ovat Pääkaupunkiseudulla selvästi nousseet syksyn 2006 kyselystä. Koko maan suhdannenäkymät ovat näiden kahden tekijän osalta lievässä laskussa.

3.2 SUHDANNENÄKYMÄT SEURAAVAN VUODEN KULUTTUA



⁵ Kysymysmuoto muuttui 1/2000. Tätä aiemmin kysyttiin suhdannenäkymät seuraavan puolen vuoden aikana.

4 Pk-yritysten kehittämistarpeet

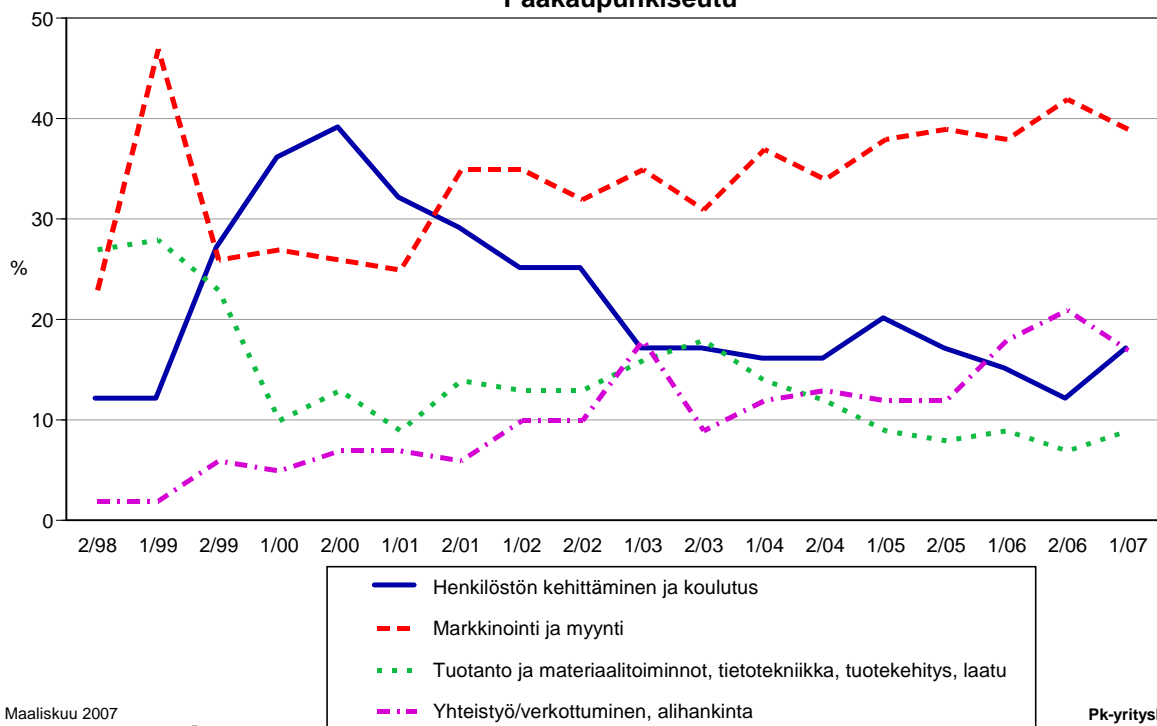
Taulukko 4: Pk-yrityksillä eniten kehittämistarvetta tällä hetkellä.

	KOKO MAA %	Pääkaupunkiseutu %
Johtaminen	5	4
Henkilöstön kehittäminen ja koulutus	19	17
Markkinointi ja myynti	35	39
Vienti ja kansainvälistyminen	3	2
Rahoitus, talous ja laskentatoimi	6	1
Tuotanto ja materiaalitoiminnot, tietotekniikka, tuotekehitys, laatu	10	9
Yhteistyö/verkottuminen, alihankinta	13	17
Ympäristö- ja muiden säädosvaatimusten ottaminen huomioon toiminnassa	2	1
Ei kehittämistarvetta/ Ei osaa sanoa	8	9

Pääkaupunkiseudun pk-yrityksissä koetaan olevan koko maan keskiarvon tavoin eniten kehittämistarvetta markkinoinnissa ja myynnissä. Seuraavaksi eniten kehittämistarvetta alueen pk-yrityksillä on yhteistyössä ja verkottumisessa sekä henkilöstön kehittämisessä ja koulutuksessa. Pääkaupunkiseudulla koetaan olevan koko maan keskiarvoa enemmän kehittämistarvetta markkinoinnissa ja myynnissä sekä yhteistyössä että verkottumisessa. Rahoitukseen liittyviä kehittämistarpeita koetaan Pääkaupunkiseudulla olevan selvästi koko maan keskiarvoa vähemmän.

Yhteistyöhön/verkottumiseen sekä markkinointiin ja myyntiin liittyvät kehittämistarpeet ovat vähentyneet jonkin verran Pääkaupunkiseudulla toimivien pk-yritysten keskuudessa syksyn 2006 tilanteeseen verrattuna. Henkilöstön kehittämiseen ja koulutukseen liittyvät tarpeet ovat sen sijaan nousseet selvästi.

4. PK-YRITYSTEN KEHITTÄMISTARPEET Pääkaupunkiseutu



5 Pk-yritysten kehittämisen pahimmat esteet

Taulukko 5: Pk-yritysten kehittämisen pahimmat esteet.

	KOKO MAA %	Pääkaupunkiseutu %
YRITYSTOIMINNAN SÄÄTELY	6	5
byrokratia	2	0
työlainsäädäntö	1	4
työehtosopimukset	1	0
muu sääntely	2	0
KUSTANNUSTASO	15	6
verotus	3	0
palkkataso	2	3
työn sivukulut	7	2
muut tuotantokustannukset	3	1
KILPAILUTILANNE	24	24
kireä kilpailutilanne	16	16
markkinoiden liiallinen keskittyminen	2	1
julkisen sektorin elinkeinotoiminta	1	1
markkinoita vääristävät tuet	1	3
harmaa talous, konkurssit jne.	1	2
kysynnän riittämättömyys	2	0
RAHOITUS	8	12
rahoituksen saatavuus	2	5
rahoituksen hinta	2	1
vakuuksien puute	4	6
RESURSSITEKIJÄT	29	37
ammattitaitoisen työvoiman saatavuus	16	26
alihankkijoiden/osatoimittajien saatavuus	3	6
toimitilat	3	1
koneet ja laitteet	1	0
muut resurssitekijät, esim. raaka- aineet	4	2
YLEINEN SUHDANNE- /MAAILMANTILANNE	8	7
MUUT TEKIJÄT	7	5
EI OSAA SANOA	3	4

Pääkaupunkiseudulla pk-yritysten kehittämisen pahimpia esteitä ovat edelleen resurssitekijät sekä kilpailutilanteeseen liittyvät tekijät. Resurssitekijöistä erityisesti ammattitaitoisen työvoiman saatavuus koetaan alueen pk-yritysten keskuudessa yrityksen kehittämisen esteiksi. Koko maan pk-yritysten tuloksiin verrattuna kustannustasoon liittyvät tekijät koetaan selvästi pienemmiksi kehittämisen esteiksi kuin koko maassa keskimäärin.

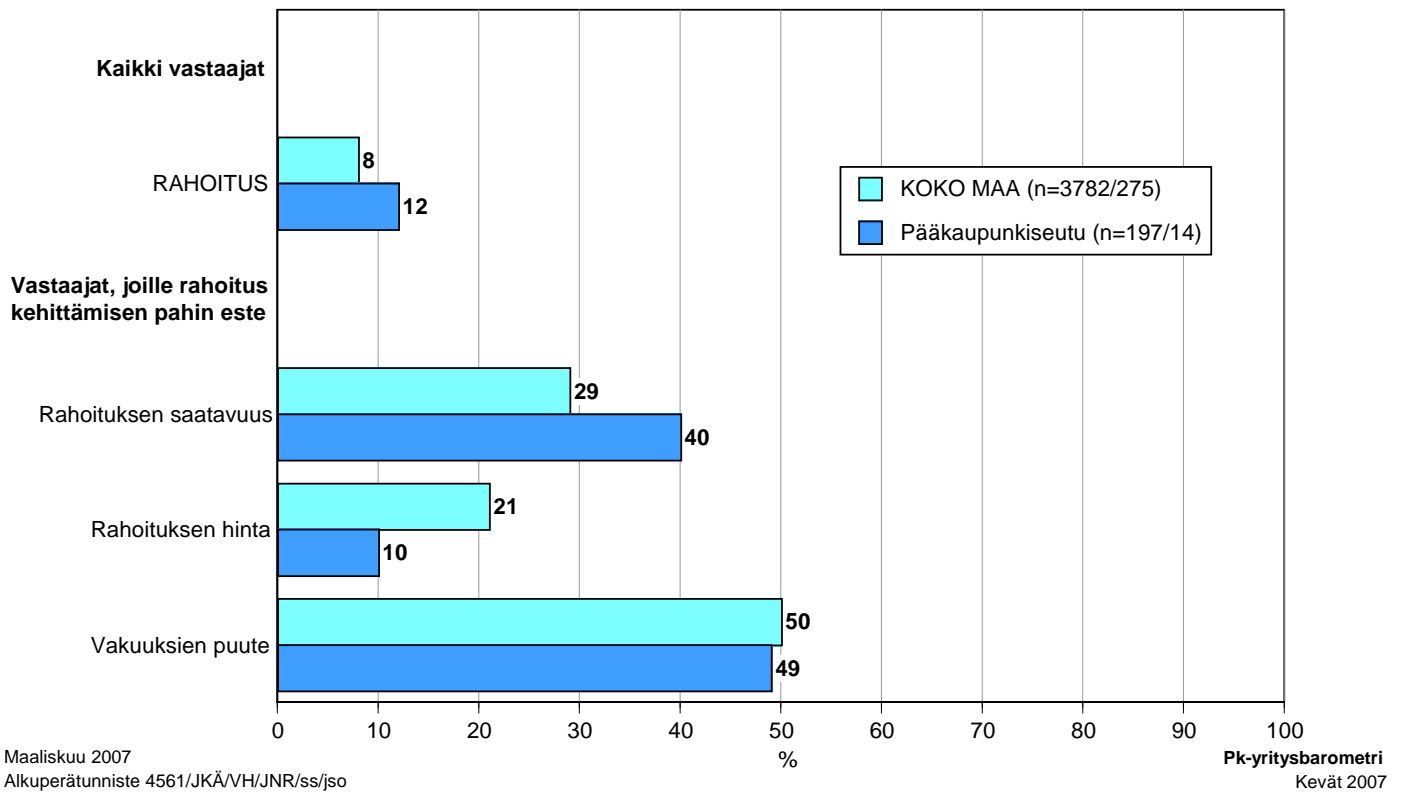
Rahoitukseen liittyvät tekijät ovat kehittämisen pahimpana esteenä 12 prosentilla Pääkaupunkiseudun pk-yrityksistä. Näistä yrityksistä vakuuksien puute on pahimpana esteenä lähes puolella, rahoituksen saatavuus 40 prosentilla ja rahoituksen hinta kymmenellä prosentilla. Pääkaupunkiseudulla toimivat pk-yritykset kokevat nyt rahoituksen olevan suurempi kehittämisen este kuin koko maan pk-yritykset keskimäärin. Koko maassa kasvuhakuiset⁶ pk-yritykset pitävät rahoitusta kokonaisuudessaan nyt

⁶ Voimakkaasti kasvuhakuiset ja mahdollisuuksien mukaan kasvamaan pyrkivät pk-yritykset yhteensä.

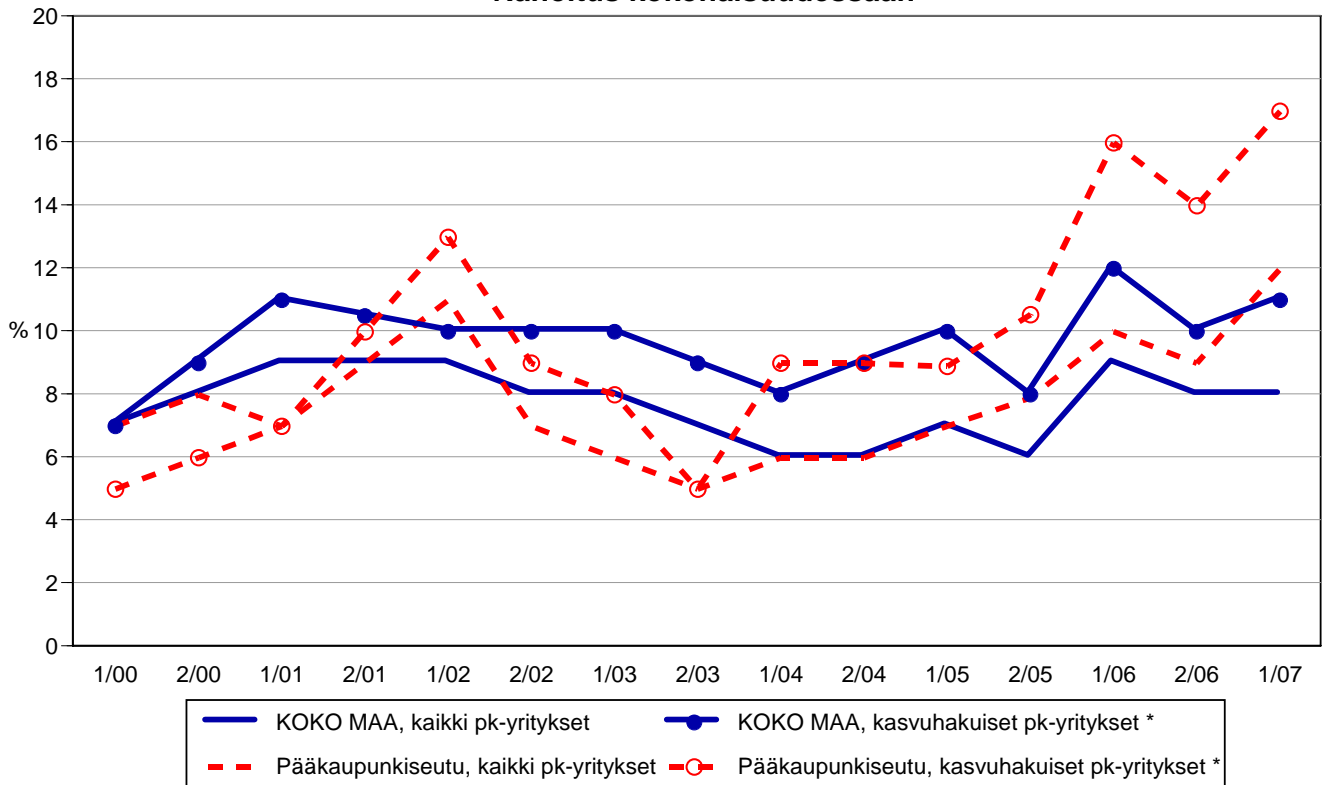
selvästi suurempana kehittämisen esteenä verrattuna syksyn 2006 tilanteeseen. Pääkaupunkiseudulla rahoituksen merkitys kehittämisen esteenä on voimistunut selvästi viime syksystä sekä kasvuhakuisten että kaikkien pk-yritysten keskuudessa.

5.1 PK-YRITYSTEN KEHITTÄMISEN ESTEET - Rahoitus -

n=kaikki vastaajat/rahoitus suurin kehittämisen este



5.2 PK-YRITYSTEN KEHITTÄMISEN ESTEET - Rahoitus kokonaisuudessaan -



Maaliskuu 2007

Alkuperätunniste 4561/JKÄ/VH/JNR/ss/js0

*) Yritys on voimakkaasti kasvuhakuinen tai pyrkii kasvamaan mahdollisuuksien mukaan

Pk-yritysparometri
Kevät 2007

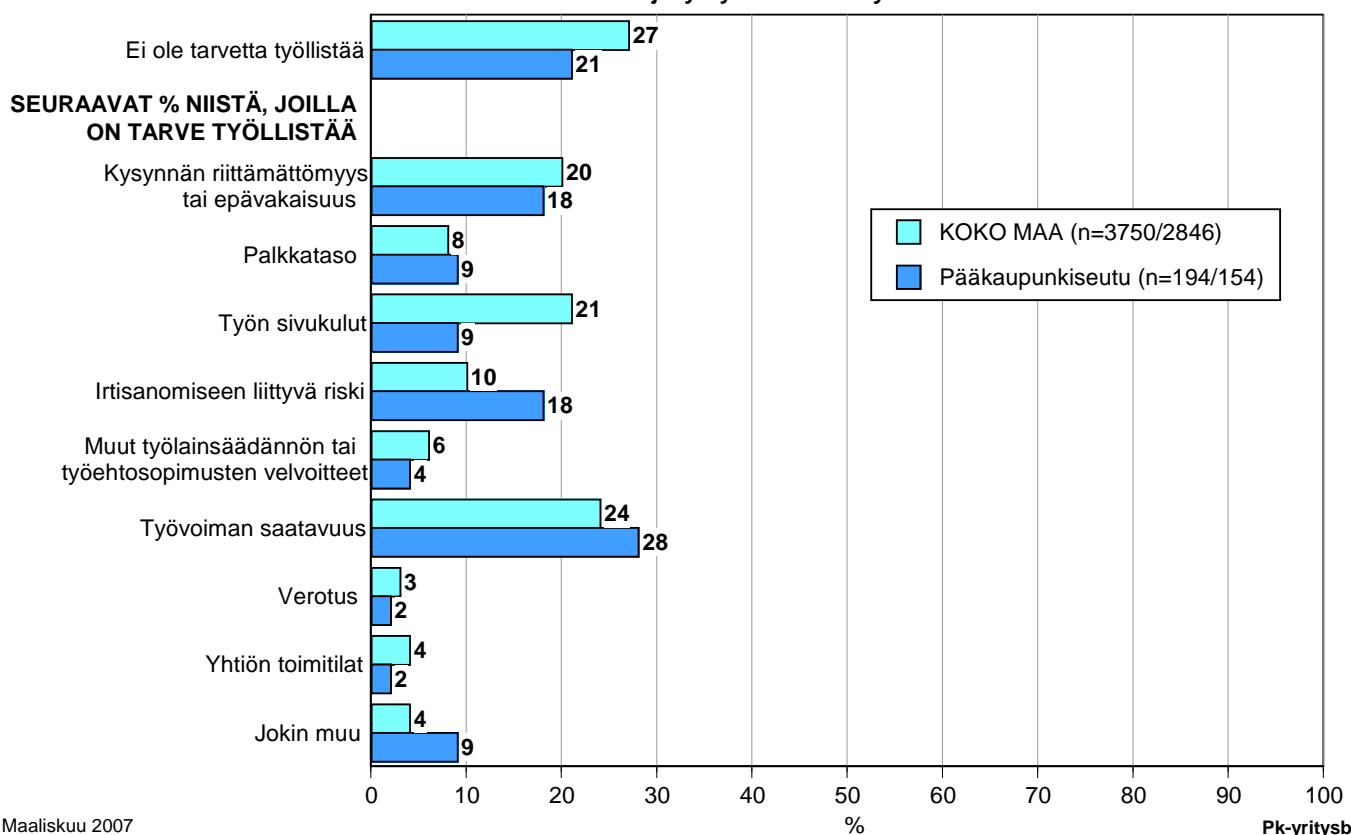
Kehittämisen esteitä ei kysytty jaksolla 2/01.

6 Pk-yritysten työllistämisen esteet

Pääkaupunkiseudun pk-yrityksillä työllistämisen suurin este on työvoiman saatavuus, jota 28 prosenttia alueen pk-yrityksistä piti suurimpana esteenä. Kysynnän riittämättömyys ja irtisanomiseen liittyvät riskit olivat Pääkaupunkiseudulla seuraavaksi suurimpina koettuja työllistämisen esteitä. Koko maan tasolla työvoiman saatavuus, työnsivukulut sekä kysynnän riittämättömyys koettiin kaikkein useimmiten työllistämisen esteenä. Yhdellä neljästä koko maan pk-yrityksestä ja yhdellä viidestä Pääkaupunkiseudun pk-yrityksestä ei ole tarvetta työllistää.

6. PK-YRITYSTEN TYÖLLISTÄMISEN SUURIN ESTE

n=kaikki vastaajat/yrityksellä tarve työllistää



Maaliskuu 2007
Alkuperätunniste 4561/JKÄ/VH/JNR/ss/jso

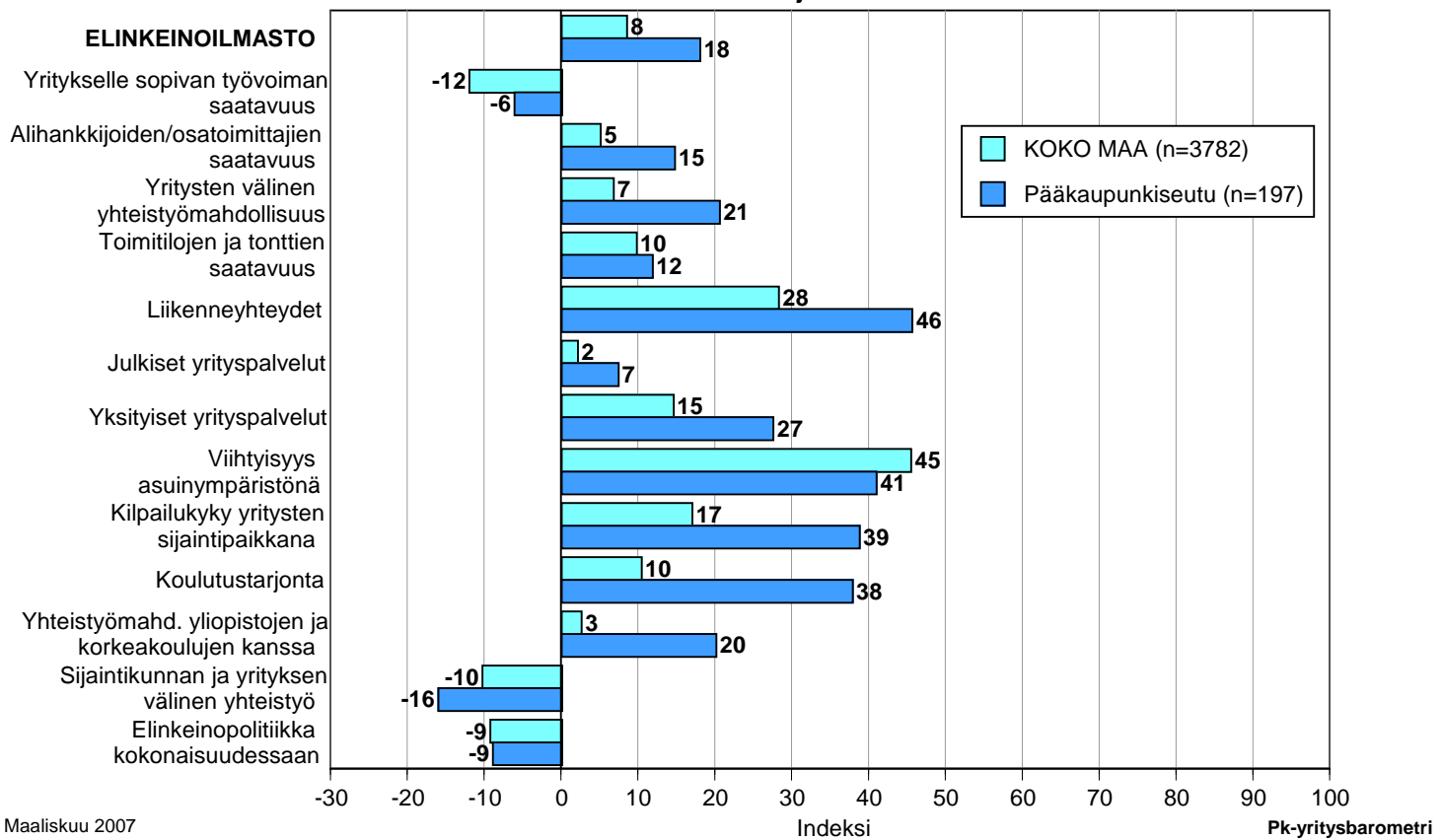
Pk-yritysbarometri
Kevät 2007

7 Elinkeinoilmasto

Yrityksen sijaintikuntaan elinkeinon harjoittamisen näkökulmasta ollaan Pääkaupunkiseudulla selvästi tyytyväisempiä kuin koko maassa keskimäärin. Tyytyväisimpiä Pääkaupunkiseudulla sijaitsevat pk-yritykset ovat liikenneyhteyksiin, viihtyisyyteen asuinympäristönä sekä kilpailukykyyn yritysten sijaintipaikkana ja koulutustarjontaan. Tyytymättömiä alueella ollaan elinkeinopolitiikkaan kokonaisuudessaan sekä sijaintikunnan, yrityksen väliseen yhteistyöhön ja sopivan työvoiman saatavuuteen. Pääkaupunkiseudulla pk-yritykset ovat koko maan pk-yrityksiä tyytyväisempiä lähes kaikkien osatekijöiden osalta poikkeuksena ainoastaan viihtyisyys asuinympäristönä sekä sijaintikunnan ja yrityksen välinen yhteistyö. Kokonaisuutena tyytyväisyys elinkeinoilmastoon on Pääkaupunkiseudulla lievässä laskusuunnassa. Koko maan keskimääräinen tyytyväisyys elinkeinoilmastoon on myös lievässä laskussa. Aiemmin kysytty tekijä 'yhteiskunnalliset turvallisuuspalvelut' ei ole ollut mukana kyselyssä vuodesta 2006 lähtien.

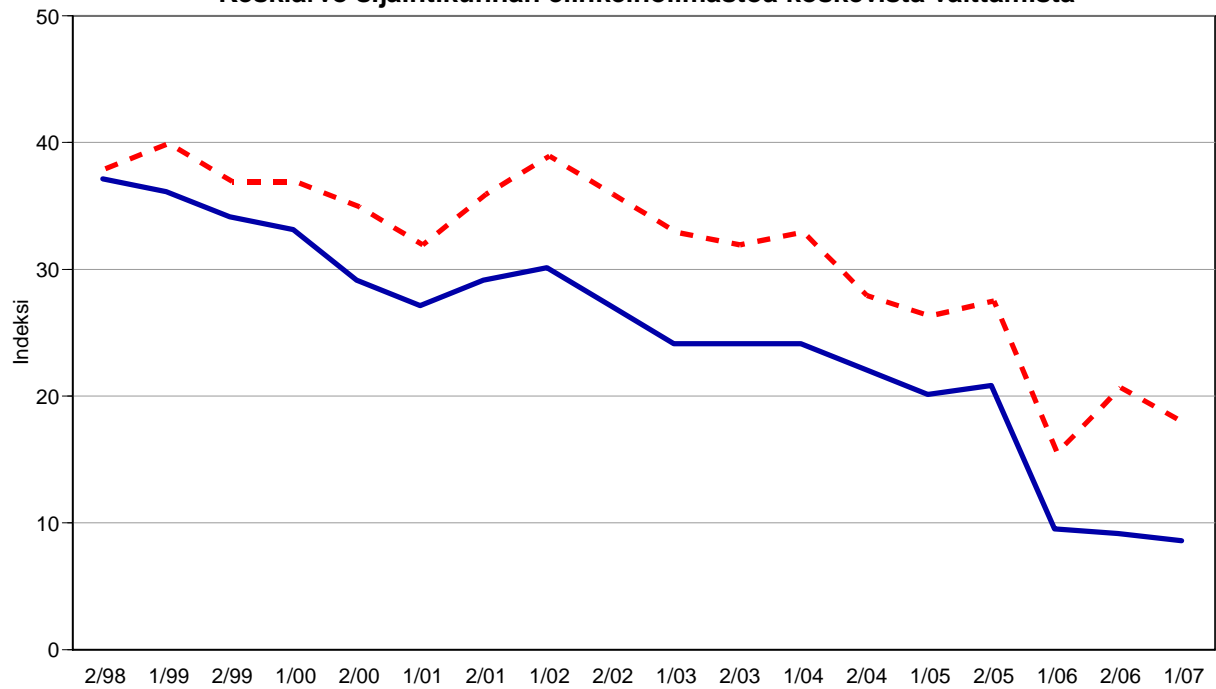
7.1 ELINKEINOILMASTO

n=kaikki vastaajat



7.2 ELINKEINOILMASTO

- Keskiarvo sijaintikunnan elinkeinoilmastoa koskevista väittämistä -



Maaliskuu 2007
Alkuperätunniste 4561/JKÄ/VH/JNR/ss/jso

— KOKO MAA - - - Pääkaupunkiseutu

Pk-yritysbarometri
Kevät 2007

8 Pk-yritysten kasvuhakuisuus

Taulukko 6: Pk-yritysten kasvuhakuisuus.

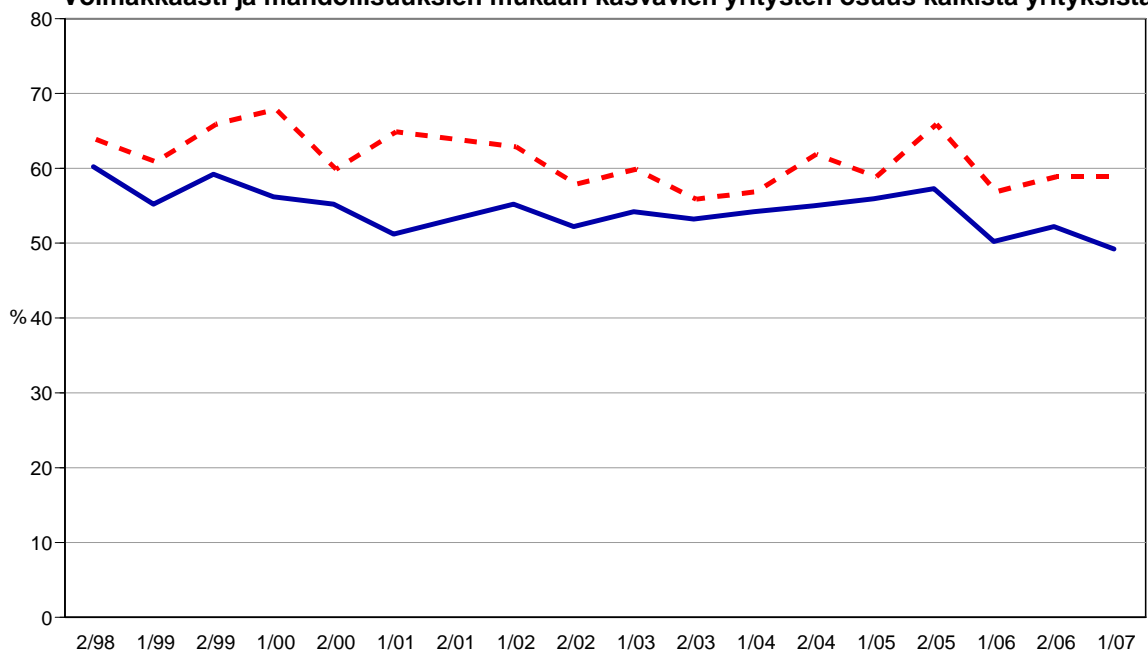
	KOKO MAA %	Pääkaupunkiseutu %
Olemme voimakkaasti kasvuhakuinen	9	16
Pyrimme kasvamaan mahdollisuuksien mukaan	40	43
Pyrimme säilyttämään asemamme	34	23
Yrityksellämme ei ole kasvutavoitteita	16	16
Toiminta loppuu seuraavan vuoden aikana	2	3

Pääkaupunkiseudulla on suhteellisesti selvästi enemmän voimakkaasti kasvuhakuisia pk-yrityksiä kuin koko maassa keskimäärin. Yrityksen toiminnan loppumista seuraavan vuoden aikana ennakoiti kaksi prosenttia koko maan ja kolme prosenttia Pääkaupunkiseudun pk-yrityksistä. Tärkeimpänä kasvukeinonaan alueen pk-yritykset pitävät myynnin ja markkinoinnin lisäämistä sekä uusien tuotteiden ja palvelujen kehittämistä, joita yli 60 prosenttia kasvuun tähtäävistä pk-yrityksistä piti tärkeimpinä kasvukeinoinaan. Puolet alueen yrittäjistä näkee myös verkostoitumisen lisäämisen tärkeänä kasvukeinona.

Voimakkaasti tai mahdollisuuksien mukaan kasvavia pk-yrityksiä on Pääkaupunkiseudulla nyt yhteensä 59 prosenttia. Koko maan yrityksistä näitä on 49 prosenttia. Voimakkaasti kasvuhakuisten yritysten osuus on laskenut koko maassa hiukan, kun taas Pääkaupunkiseudulla se on noussut yhden prosenttiyksikön verran. Kokonaisuutena kasvuhakuisten pk-yritysten osuus alueella on kuitenkin pysynyt ennallaan syksyn 2006 tilanteeseen verrattuna. Kasvuhakuisten osuus on laskenut hiukan koko maassa keskimäärin.

8. PK-YRITYSTEN KASVUHAKUISUUS

- Voimakkaasti ja mahdollisuuksien mukaan kasvavien yritysten osuus kaikista yrityksistä -



9 Sukupolven- tai omistajanvaihdokset

Taulukko 7: Sukupolven- tai omistajanvaihdokset pk-yrityksissä.

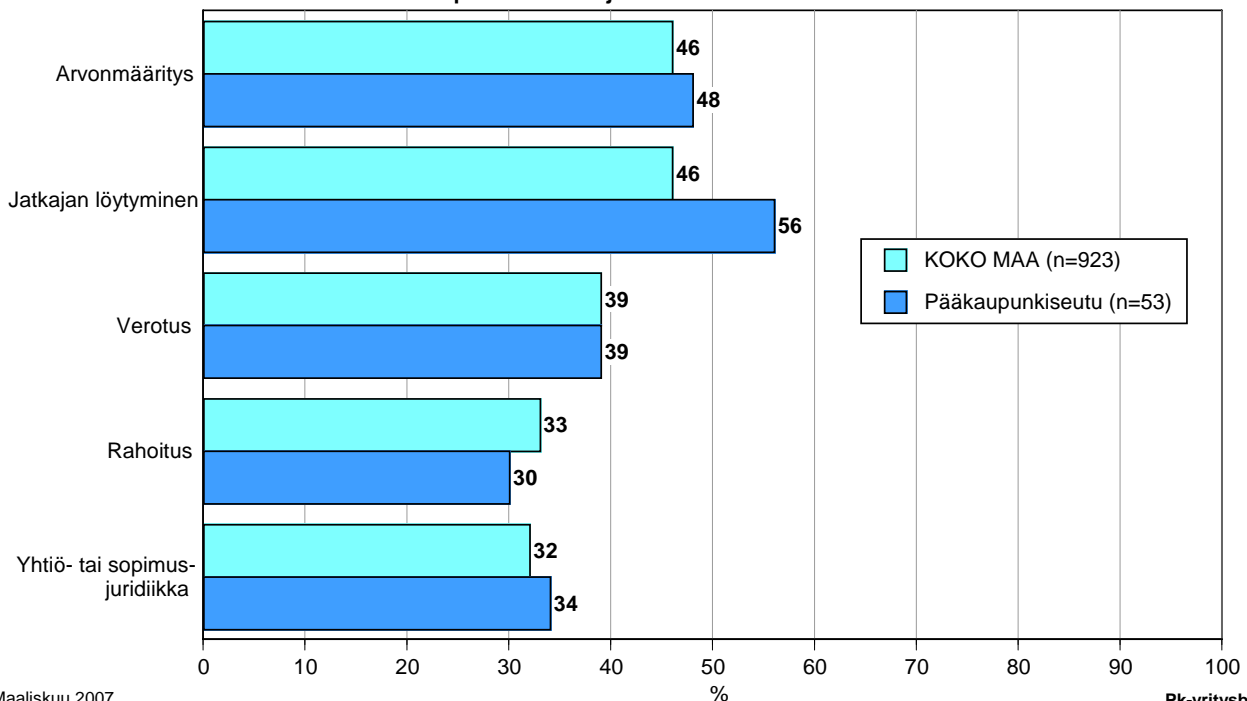
	KOKO MAA %	Pääkaupunkiseutu %
SUKUPOLVEN- TAI OMISTAJANVAIHDOS ODOTETTAVISSA LÄHIMMÄN 5 VUODEN AIKANA		
Ei	67	61
Kyllä, 1-2 vuoden sisällä	9	8
Kyllä, 3-5 vuoden sisällä	13	19
Ei osaa sanoa	10	12

Pääkaupunkiseudun alueella on sukupolven- tai omistajanvaihdos odotettavissa lähimmän viiden vuoden aikana joka viidennessä pk-yrityksessä. Suurimmat haasteet sukupolven- tai omistajanvaihdosta aikoville yrityksille Pääkaupunkiseudulla ovat jatkajan löytyminen ja arvonmääritys. Jatkajan löytymistä pidetään Pääkaupunkiseudulla useammin ongelmana kuin koko maassa keskimäärin.

9. ODOTETTAVISSA OLEVAT ONGELMAT SUKUPOLVEN- TAI OMISTAJANVAIHDOKSEEN LIITTYVISSÄ ASIOISSA

- Yritykset, joissa vaihdos odotettavissa lähimmän 5 vuoden aikana -

n=sukupolven-/omistajanvaihdos viiden vuoden sisällä



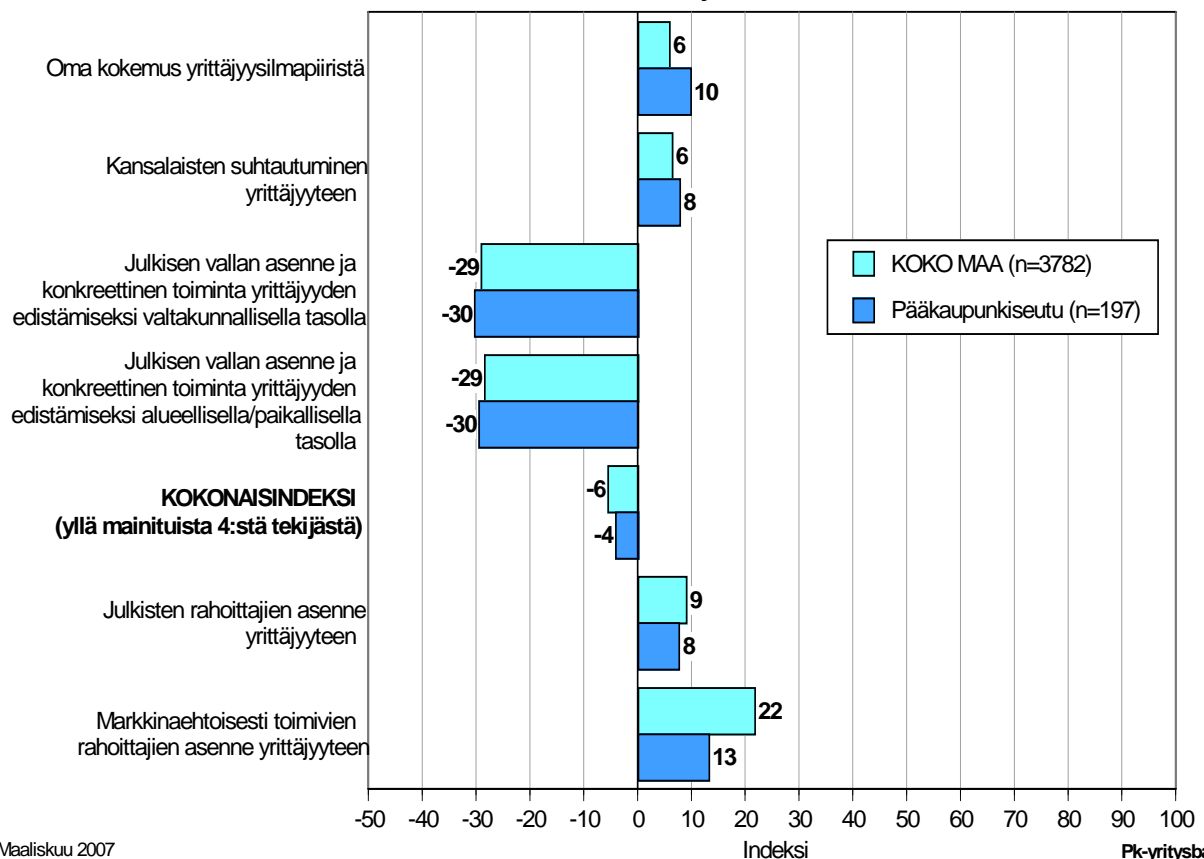
10 Yrittäjyysilmapiiri

Koko maan keskimääräinen kokonaisindeksi yrittäjyysilmapiirille on negatiivinen -6, kun taas Pääkaupunkiseudulla se on -4. Indeksien osatekijöistä oma kokemus yrittäjyysilmapiiristä sekä kansalaisten suhtautuminen arvioidaan positiivisiksi tekijöiksi. Julkisen vallan asenne ja toimet arvioidaan selkeästi negatiivisiksi sekä Pääkaupunkiseudun että koko maan osalta.

Markkinaehtoisesti toimivien rahoittajien asenne arvioidaan Pääkaupunkiseudulla huonommaksi kuin koko maassa keskimäärin, mutta julkisten rahoittajien asenne on samalla tasolla koko maan keskiarvon kanssa. Markkinaehtoisien rahoittajien asenne saa paremman arvioin julkiseen puoleen verrattuna sekä koko maan tasolla että Pääkaupunkiseudulla, mutta Pääkaupunkiseudulla niiden välinen ero on selvästi pienempi.

10. YRITTÄJYYSILMAPIIRI

n=kaikki vastaajat



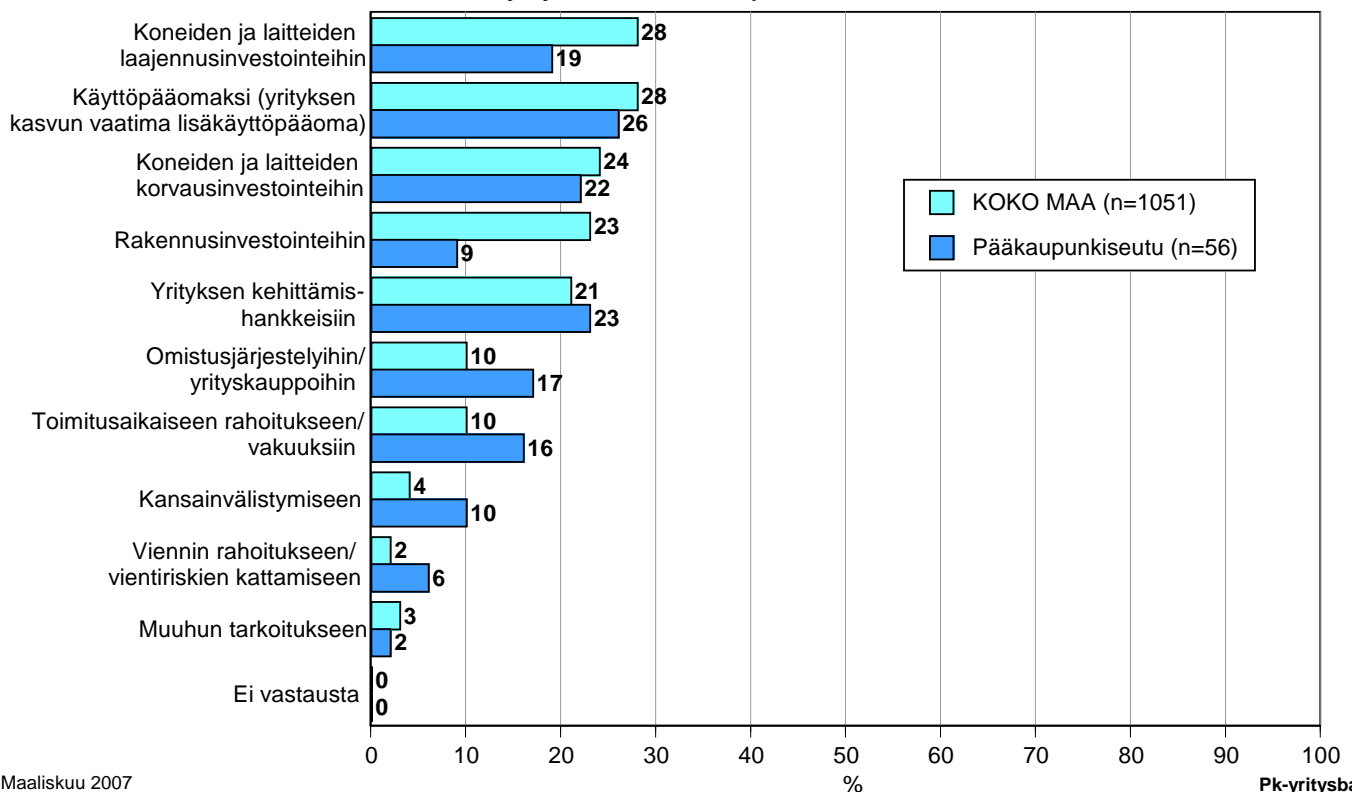
11 Pk-yritysten rahoitus

Pääkaupunkiseudun yrityksistä 29 prosenttia oli ottanut ulkopuolista rahoitusta viimeisten 12 kuukauden aikana, kun taas koko maassa näin oli tehnyt 32 prosenttia. Ehtojen kiristymistä luoton saannissa oli huomannut Pääkaupunkiseudulla 19 prosenttia niistä yrityksistä, jotka olivat ottaneet ulkopuolista rahoitusta, ja koko maassa keskimäärin puolestaan 20 prosenttia.

25 prosenttia sekä Pääkaupunkiseudulla toimivista pk-yrityksistä että koko maan pk-yrityksistä aikoo ottaa ulkopuolista rahoitusta seuraavan vuoden aikana. Useimmiten alueen yritykset aikovat hankkia rahoitusta käyttöpääomaksi, yrityksen kehittämishankkeisiin sekä koneiden ja laitteiden korvausinvestointeihin. Pääkaupunkiseudun pk-yritykset aikovat hankkia ulkoista rahoitusta useimmiten pankista (69 %) tai Finnverasta (37 %). Pääomasijoittajilta rahoitusta aikoo hakea 20 prosenttia niistä alueen yrityksistä, jotka suunnittelevat ulkoisen rahoituksen hakemista.

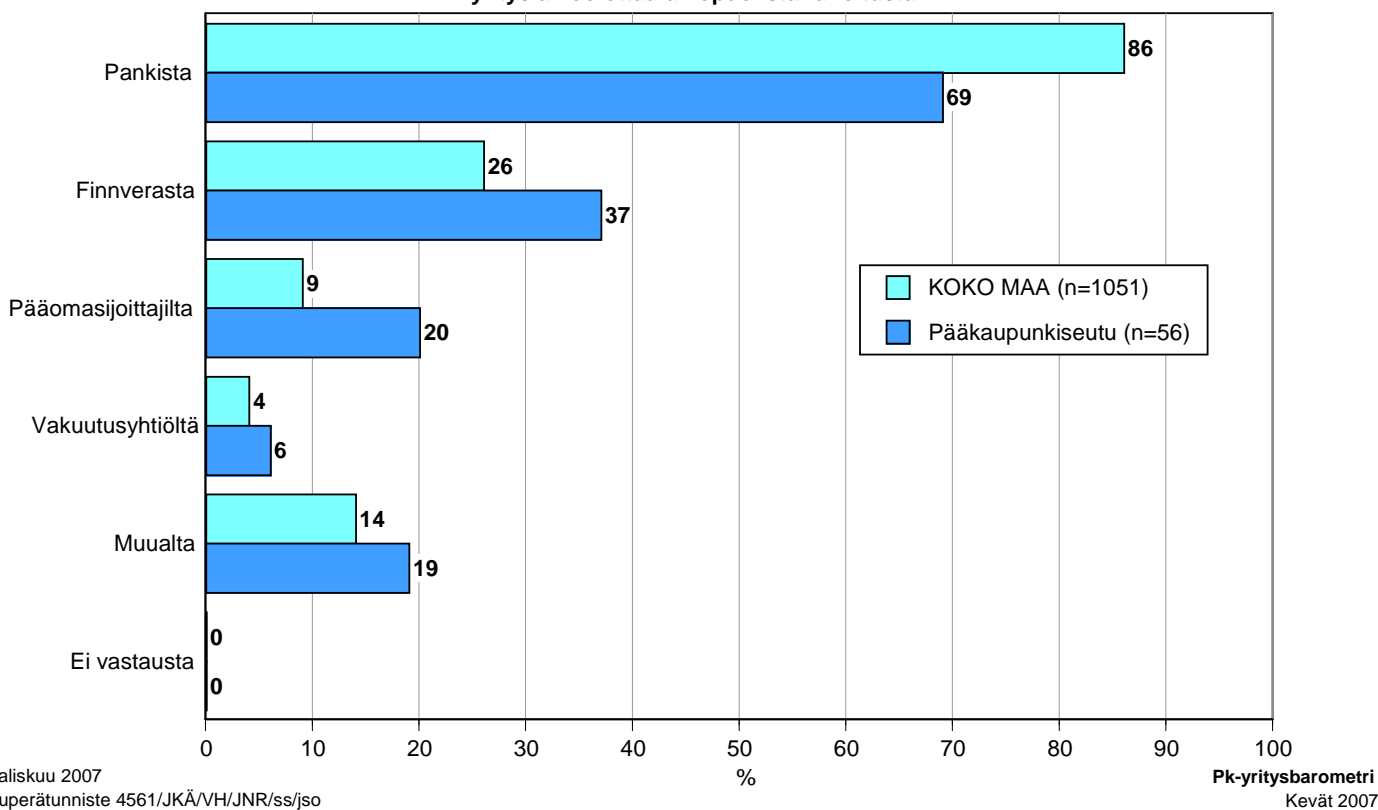
11. MIHIN KÄYTTÖTARKOITUKSEEN AIKOO OTTAA ULKOPUOLISTA RAHOITUSTA - Yritykset, jotka aikovat ottaa ulkopuolista rahoitusta -

n=yritys aikoo ottaa ulkopuolista rahoitusta



12. MISTÄ AIKOO HAKEA RAHOITUSTA

- Yritykset, jotka aikovat ottaa ulkopuolista rahoitusta -
n=yritys aikoo ottaa ulkopuolista rahoitusta

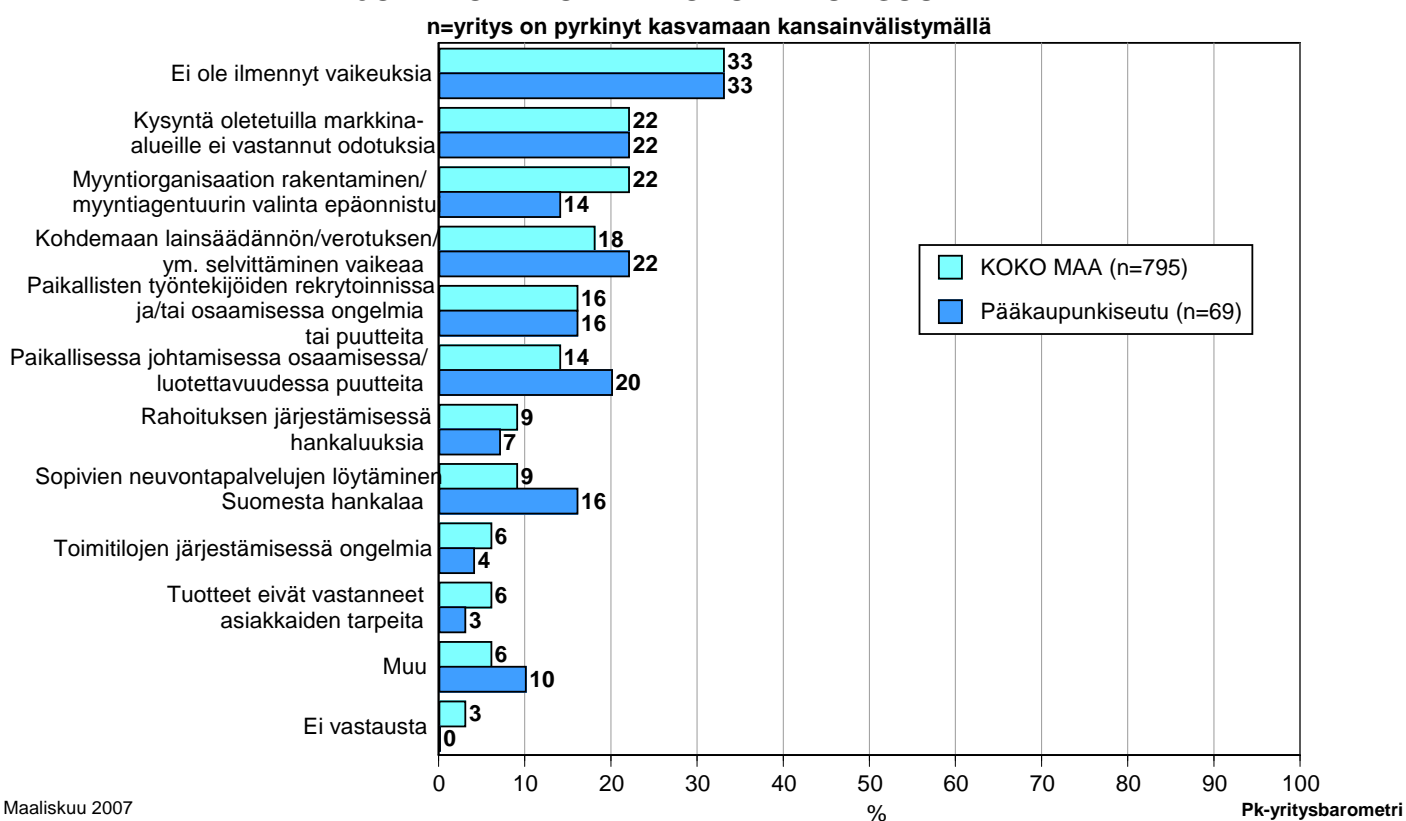


12 Pk-yritysten laajentuminen

Koko maan pk-yrityksistä 4 prosenttia ilmoittaa aikovansa perustaa tytäryhtiön ulkomaille seuraavan kolmen vuoden aikana. 6 prosenttia puolestaan aikoo perustaa tytäryhtiön kotimaahan. Pääkaupunkiseudulla 9 prosenttia aikoo perustaa tytäryhtiön ulkomaille ja 6 prosenttia kotimaahan.

31 prosenttia Pääkaupunkiseudulla toimivista pk-yrityksistä ja 18 prosenttia koko maan pk-yrityksistä on pyrkinyt kasvamaan kansainvälistymällä. Eniten ongelmia Pääkaupunkiseudun yrityksillä on ollut kysynnän suhteen, kohdemaan lainsäädännön ja verotuksen selvittämisessä sekä paikallisessa johtamisessa, joiden kanssa noin viidenneksellä kansainvälistyneistä yrityksistä on ollut ongelmia. Koko maan tasolla eniten ongelmia on ollut kysynnässä sekä myyntiorganisaation rakentamisessa. Niistä pk-yrityksistä, jotka ovat pyrkineet kasvamaan kansainvälistymällä, 33 prosentilla ei ollut ilmennyt odotettua suurempia vaikeuksia.

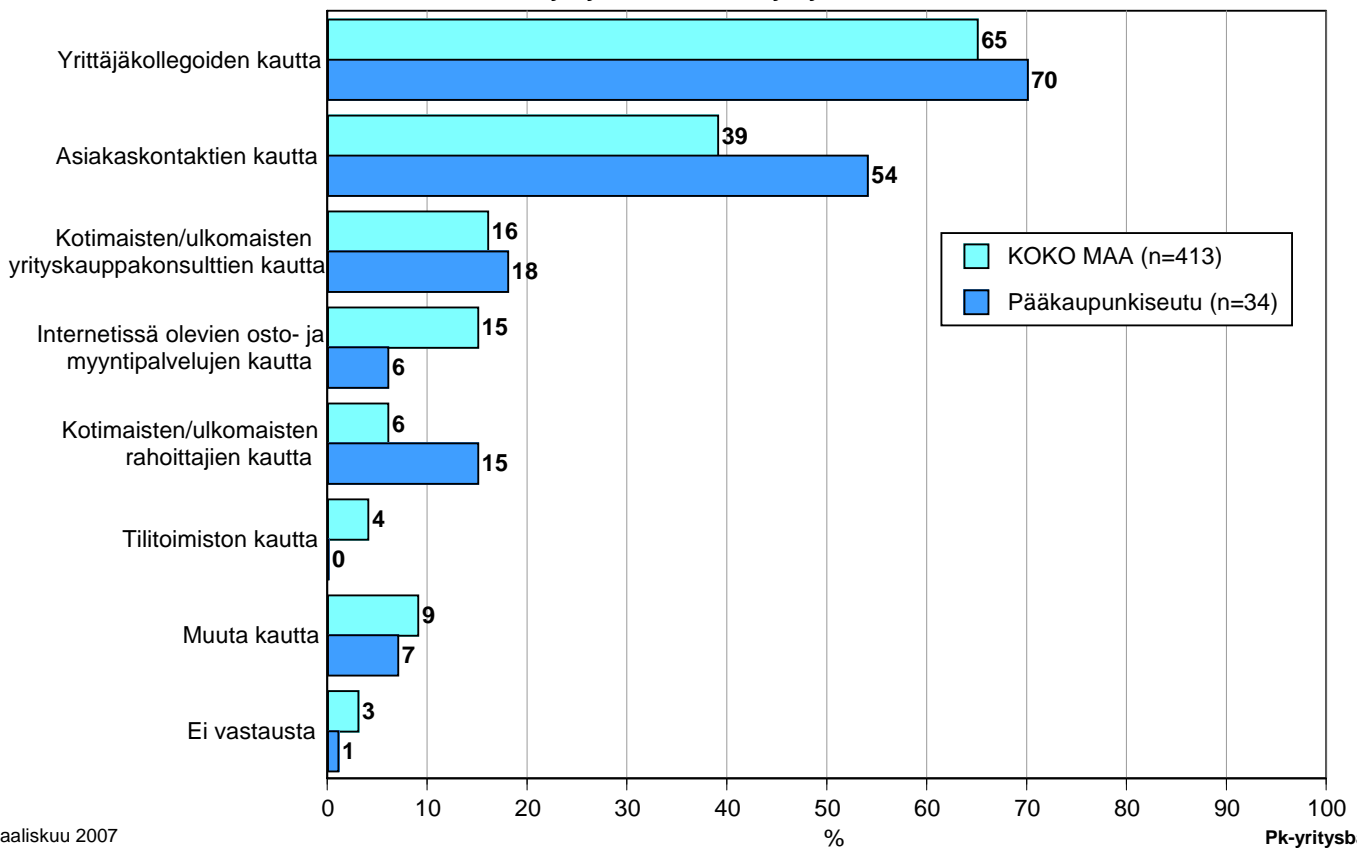
13. ONKO KANSAINVÄLISTYMISSÄ ILMENNYT VAIKEUKSIA/HANKALUUKSIA, JOTKA OVAT OLLEET ODOTETTUA SUUREMMAT



Koko maan pk-yrityksistä 7 prosenttia aikoo laajentaa toimintaansa yritysostoin kotimaassa ja 1 prosentti ulkomailla. Pääkaupunkiseudun pk-yrityksistä 11 prosenttia aikoo laajentaa toimintaansa yritysostoin kotimaassa ja 2 prosenttia ulkomailla. Kaksi kolmasosaa yritysostoja kaavailevista aikoo löytää myytävänä olevat yritykset yrittäjäkollegoiden kautta. 39 prosenttia koko maan yritysostoja aikovista pk-yrityksistä ja 54 prosenttia Pääkaupunkiseudun vastaavista yrityksistä käyttää asiakaskontaktejaan myytävänä olevien yritysten löytämiseen.

14. MISTÄ AIKOO LÖYTÄÄ MYYTÄVÄNÄ OLEVAN YRITYKSEN/YRITYKSET

n=yritys aikoo kasvaa yritysostoin



Maaliskuu 2007
Alkuperätunniste 4561/JKÄ/VH/JNR/ss/js

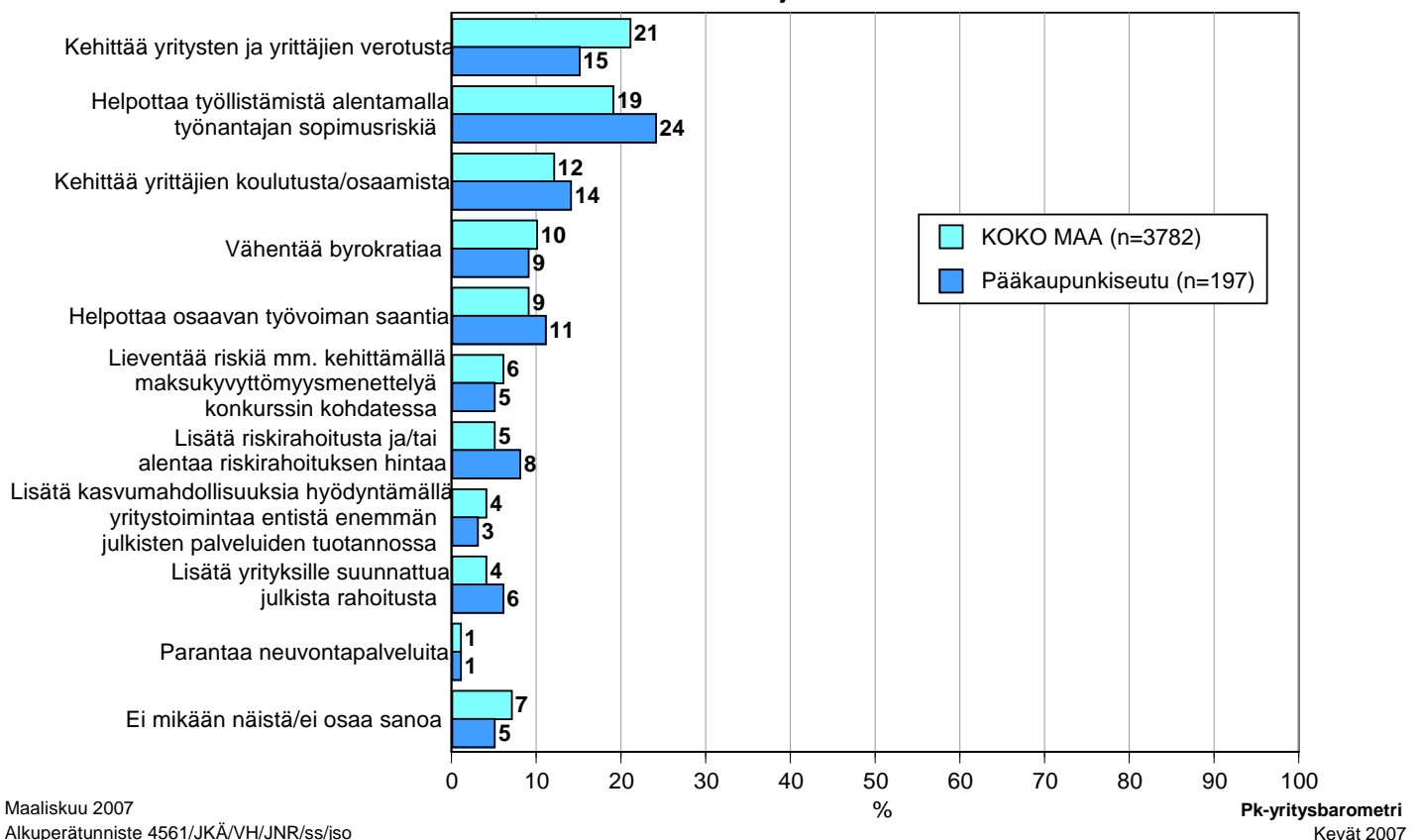
Pk-yritysbarometri
Kevät 2007

13 Pk-yritysten kasvun edellytykset ja innovaation esteet

Työnantajan sopimusriskin alentamista työllistämisen helpottamiseksi pidetään sekä koko maan että Pääkaupunkiseudun pk-yritysten keskuudessa tärkeimpänä keinona yritysten kasvun kannustamiseksi. Neljännes pääkaupunkiseudun pk-yrityksistä ja noin viidennes koko maan pk-yrityksistä pitää sopimusriskin alentamista tärkeimpänä. Yrittäjien verotuksen kehittämistä pidetään toiseksi tärkeimpänä sekä koko maassa että Pääkaupunkiseudulla, mutta yrittäjien koulutuksen ja osaamisen kehittämistä pidetään Pääkaupunkiseudulla lähes yhtä tärkeänä yritysten kasvun kannalta.

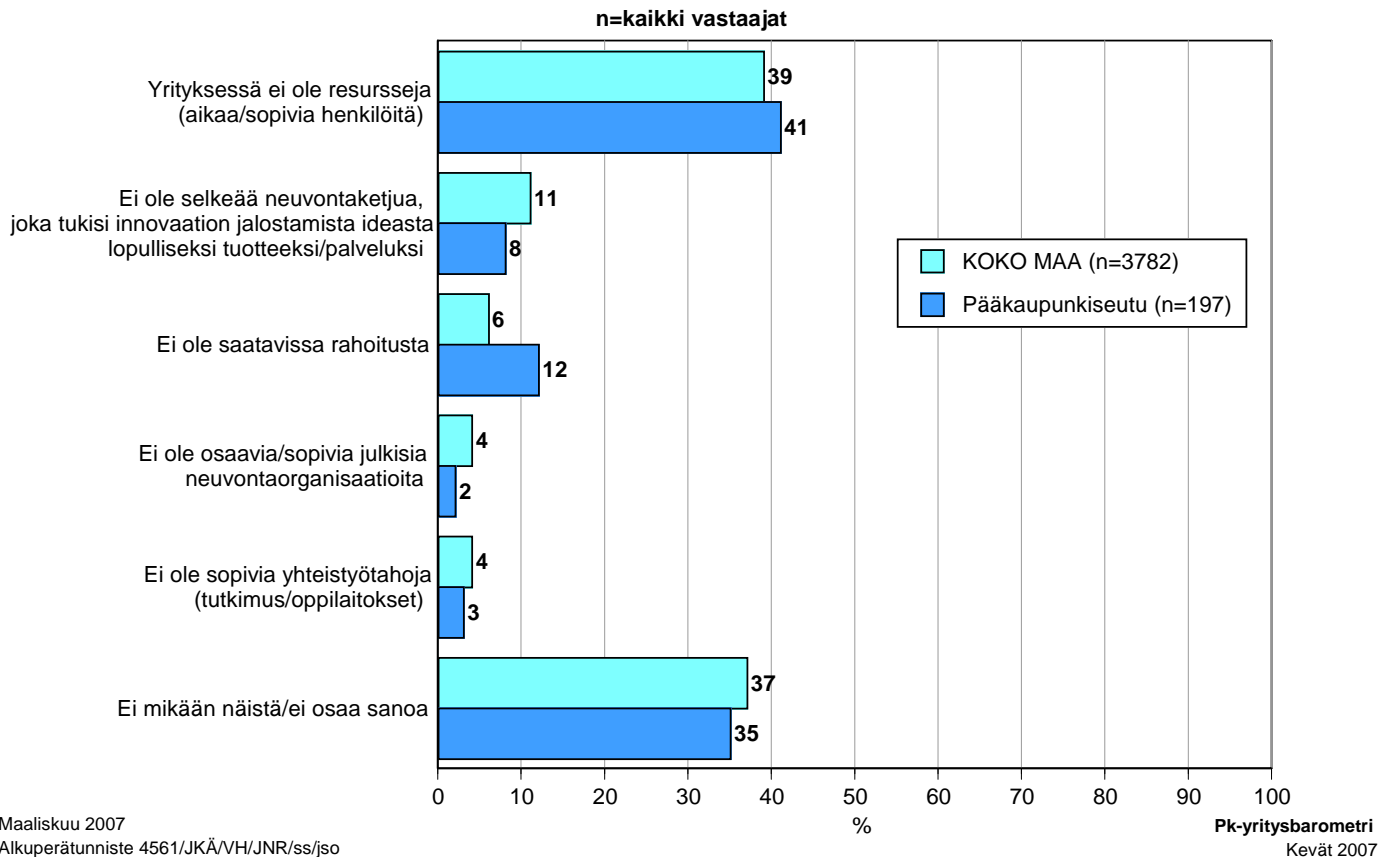
15. YRITYSTEN KASVUN KANNALTA ON KAIKKEIN TÄRKEINTÄ

n=kaikki vastaajat



Innovaatiotoiminnan kannalta kaikkein ongelmallisimpana pidetään sekä koko maassa keskimäärin että Pääkaupunkiseudulla yritysten resurssipulaa. 39 prosenttia koko maan pk-yrityksistä ja 41 prosenttia Pääkaupunkiseudun pk-yrityksistä mainitsi resurssipulan innovaatiotoiminnan ongelmallisimpana tekijänä.

16. INNOVAATIOTOIMINNAN KANNALTA KAIKKEIN ONGELMALLISINTA ON, ETTÄ...





PÄÄKONTTORIT

HELSINKI

Eteläesplanadi 8 • PL 1010, 00101 Helsinki
Faksi 020 460 7220

KUOPIO

Haapaniemenkatu 40 • PL 1127, 70111 Kuopio
Faksi 020 460 3240

Finnvera Oyj • valtakunnallinen vaihde 0204 6011
Internet: www.finnvera.fi

ALUEKONTTORIT

HELSINKI (PÄÄKAUPUNKISEUTU)

Eteläesplanadi 8 • PL 249, 00101 Helsinki
Faksi 020 460 3401

UUSIMAA

Eteläesplanadi 8 • PL 1010, 00101 Helsinki
Faksi 020 460 7110

JOENSUU

Torikatu 9 A, 80100 Joensuu
Faksi 020 460 2163

JYVÄSKYLÄ

Sepänkatu 4, 40100 Jyväskylä
Faksi 020 460 2299

KAJAANI

Kauppakatu 1, 87100 Kajaani
Faksi 020 460 3899

KUOPIO

Haapaniemenkatu 40 • PL 1127, 70111 Kuopio
Faksi 020 460 3330

LAHTI

Laiturikatu 2, 5. kerros, 15140 Lahti
Faksi 020 460 2249

LAPPEENRANTA

Snellmaninkatu 10, 53100 Lappeenranta
Faksi 020 460 2149

MIKKELI

Linnankatu 5, 50100 Mikkeli
Faksi 020 460 3690

OULU

Asemakatu 37, 90100 Oulu
Faksi 020 460 3944

PORI

Valtakatu 6, 28100 Pori
Faksi 020 460 2349

ROVANIEMI

Maakuntakatu 10 • PL 8151, 96101 Rovaniemi
Faksi 020 460 2099

SEINÄJOKI

Kauppatori 1 - 3, 60100 Seinäjoki
Faksi 020 460 2399

TAMPERE

Hämeenkatu 9 • PL 559, 33101 Tampere
Faksi 020 460 3711

TURKU

Eerikinkatu 2, 20100 Turku
Faksi 020 460 3649

VAASA

Pitkäkatu 55, 65100 Vaasa
Faksi 020 460 3849

PIETARIN-EDUSTUSTO

FINNVERAN PIETARIN-EDUSTUSTO

c/o Finpro
29, Bolshaya
Konyushennaya
Saint-Petersburg
Russia
Puhelin +7 812 315 8991
Faksi +7 812 325 4482



Mannerheimintie 76 A
PL 999, 00101 Helsinki
Puhelin (09) 229 221, faksi (09) 2292 2980
www.yrittajat.fi

ETELÄ-KARJALAN YRITTÄJÄT RY
Snellmaninkatu 10, 53100 Lappeenranta
p. (05) 610 0200, f. (05) 610 0220
www.yrittajat.fi/etelakarjala

ETELÄ-POHJANMAAN YRITTÄJÄT RY
Alvar Aallon katu 3, 60100 Seinäjoki
p. (06) 420 5000, f. (06) 420 5001
www.yrittajat.fi/etelapohjanmaa

ETELÄ-SAVON YRITTÄJÄT RY
Linnankatu 5 • PL 204, 50101 Mikkeli
p. (015) 151 684, f. (015) 760 0950
www.yrittajat.fi/etelasavo

HELSINGIN YRITTÄJÄT
Kellosilta 2 D, 2. krs. 00520 Helsinki
p. (09) 612 6230, f. (09) 622 3385
www.yrittajat.fi/helsinki

HÄMEEN YRITTÄJÄT RY
Sibeliuksenkatu 11 A, 13100 Hämeenlinna
p. (03) 682 1153, f. (03) 682 1561
www.yrittajat.fi/hame

KAINUUN YRITTÄJÄT RY
Kauppakatu 26 A, 87100 Kajaani
p. (08) 613 0931, f. (08) 613 0934
www.yrittajat.fi/kainuu

KESKI-POHJANMAAN YRITTÄJÄT RY
Ristirannankatu 1, 67100 Kokkola
p. (06) 831 5292, f. (06) 822 3760
www.yrittajat.fi/keskipohjanmaa

KESKI-SUOMEN YRITTÄJÄT RY
Sepänkatu 4, 40100 Jyväskylä
p. 010 425 9203, f. 010 425 9210
www.yrittajat.fi/keskisuomi

KYMEN YRITTÄJÄT RY
Käsityöläiskatu 4, 45100 Kouvola
p. (05) 535 4313, f. (05) 535 4315
www.yrittajat.fi/kymi

LAPIN YRITTÄJÄT RY
Maakuntakatu 16, 96200 Rovaniemi
p. (016) 420 0600, f. (016) 420 0630
www.yrittajat.fi/lappi

LÄNSIPOHJAN YRITTÄJÄT RY
Valtakatu 5, 94100 Kemi
p. (016) 221 701, f. (016) 221 713
www.yrittajat.fi/lansipohja

PIRKANMAAN YRITTÄJÄT RY
Kehräsaari B-rappu • PL 7, 33201 Tampere
p. (03) 251 6500, f. (03) 251 6516
www.yrittajat.fi/pirkanmaa

POHJOIS-KARJALAN YRITTÄJÄT RY
Kauppakatu 17 B, 80100 Joensuu
p. (013) 221 311, f. (013) 127 678
www.yrittajat.fi/pohjoiskarjala

POHJOIS-POHJANMAAN YRITTÄJÄT RY
Uusikatu 64 A 2. krs., 90100 Oulu
p. (08) 311 4677, f. (08) 371 227
www.ppy.net

PÄIJÄT-HÄMEEN YRITTÄJÄT RY
Rautatienkatu 20 B 4, 15110 Lahti
p. (03) 782 9866, f. (03) 782 1718
www.yrittajat.fi/paijathame

PÄÄKAUPUNKISEUDUN YRITTÄJÄT RY
Tapiolan keskustorni 8. krs, 02100 Espoo
p. (09) 455 4525, f. (09) 467 655
www.espoonyrittajat.fi, www.yrittajat.fi/vantaa
www.kauniaistenyrittajat.fi

RANNIKKO-POHJANMAAN YRITTÄJÄT RY -
KUST-ÖSTERBOTTENS FÖRETAGARE RF
Hietasaarenkatu 6, 65100 Vaasa
p. (06) 356 0800, f. (06) 356 0815
www.yrittajat.fi/rannikkopohjanmaa

SATAKUNNAN YRITTÄJÄT RY
Isolinnankatu 24 • PL 45, 28101 Pori
p. (02) 634 9900, f. (02) 634 9901
www.yrittajat.fi/satakunta

SAVON YRITTÄJÄT RY
Haapaniemenkatu 40, 70110 Kuopio
p. (017) 368 0500, f. (017) 368 0506
www.yrittajat.fi/savo

UUDENMAAN YRITTÄJÄT - NYLANDS FÖRETAGARE RY
Rantakatu 1, 2. krs, 04400 Järvenpää
p. (09) 274 5420, f. (09) 622 3381
www.yrittajat.fi/uusimaa

VARSINAIS-SUOMEN YRITTÄJÄT RY
Brahénkatu 20, 20100 Turku
p. (02) 275 7100, f. (02) 232 8272
www.yrittajat.fi/varsinaissuomi



Pääkaupunkiseudun Yrittäjät

Tapiolan keskustorni 8. krs, 02100 Espoo
Puhelin (09) 455 4525
Faksi (09) 467 655
www.espoonyrittajat.fi
www.kauniaistenyrittajat.fi
www.yrittajat.fi/vantaa



Suomen Yrittäjät

Mannerheimintie 76 A
PL 999, 00101 Helsinki
Puhelin (09) 229 221
Faksi (09) 2292 2980
toimisto@yrittajat.fi
www.yrittajat.fi



FINNVERA

Helsinki
Eteläesplanadi 8
PL 249, 00101 Helsinki
Faksi 020 460 3401

Finnvera Oyj
Valtakunnallinen vaihde: 0204 6011
Internet: www.finnvera.fi
Helsinki

Eteläesplanadi 8
PL 1010, 00101 Helsinki
Faksi 020 460 7220

Kuopio
Haapaniemenkatu 40
PL 1127, 70111 Kuopio
Faksi 020 460 3240