

▶ Pääkaupunkiseutu
2/2006



Esipuhe

Suomen Yrittäjät ja Finnvera Oyj tekevät yhteistyössä pientä ja keskisuurta yritystoimintaa ja tämän kehitystä kuvaavaa Pk-yritysbarometria kaksi kertaa vuodessa valtakunnallisena raporttina ja alueellisina raportteina. Valtakunnallisessa raportissa tuloksia käsitellään teollisuuteen, rakentamiseen, kauppaan ja palveluihin jaoteltuna.

Syksyn 2006 Pk-yritysbarometri perustuu noin 3800 pk-yrityksen vastauksiin ja heijastaa siten kattavasti pk-yritysten käsityksiä yritysten kehitysnäkymistä ja toimintaan vaikuttavista tekijöistä. Barometrin ennustekyky on ollut hyvä.

Tässä syksyn 2006 alueellisessa raportissa tarkastellaan pk-yritysten suhdanneodotuksia lähimmän vuoden aikana ja elinkeinoilmastoa. Lisäksi tarkastellaan yritysten rahoitusta, kasvuhakuisuutta sekä yritysten kehittämistarpeita ja -esteitä. Syksyn barometrin erityisteemana on julkisten yrityspalveluiden tunnettuus ja käyttö.

Helsingissä 17.10.2006

Jussi Järventaus
toimitusjohtaja
Suomen Yrittäjät ry

Pauli Heikkilä
toimitusjohtaja
Finnvera Oyj

SISÄLTÖ

TIIVISTELMÄ	3
JOHDANTO.....	4
AINEISTO.....	5
1 Pääkaupunkiseudun ja koko maan yritykset.....	7
2 Yritykset ja työllisyys.....	8
3 Pk-yritysten suhdannenäkymät	9
3.1 Yleiset suhdannenäkymät	9
3.2 Suhdannenäkymät osatekijöittäin.....	10
4 Pk-yritysten kehittämistarpeet	11
5 Pk-yritysten kehittämisen pahimmat esteet	12
6 Pk-yritysten työllistämisen esteet	15
7 Elinkeinoilmasto	16
8 Pk-yritysten kasvuhakuisuus	18
9 Sukupolven- tai omistajanvaihdokset	19
10 Yrittäjyysilmapiiri.....	20
11 Pk-yritysten rahoitus.....	21
12 Yrityspalveluorganisaatioiden toiminta	23
12.1 Tietoisuus ja hyödyllisyys	23
12.2 Käyttö ja arviot.....	24
12.3 Riskinotto.....	26

Finnveran yhteystiedot

Suomen Yrittäjien yhteystiedot

TIIVISTELMÄ

Pk-yritykset odottavat edelleen suhdanteiden paranevan lähimmän vuoden aikana Pääkaupunkiseudulla ja koko maassa oman yrityksen kannalta. Pääkaupunkiseudulla toimivista pk-yrityksistä neljä kymmenestä ennakoivat suhdannenäkymien lähimmän vuoden aikana paranevan, ja yhdeksän prosenttia yrityksistä ennakoivat suhdanteiden heikkenevän. Alueen pk-yritysten yleiset suhdannenäkymät ovat nyt alhaisemmat kuin koko maan pk-yrityksillä keskimäärin. Pääkaupunkiseudulla ovat pk-yritysten yleiset suhdannenäkymät lähimmän vuoden aikana heikkommat kuin edellisen kyselyn aikaan kun taas koko maassa ollaan samalla tasolla.

Koko maan ja Pääkaupunkiseudun pk-yritysten suhdannenäkymät ovat seuraavan vuoden kuluttua kaikkien osatekijöiden suhteen positiivisia. Suhdannenäkymät ovat alueen yritysten keskuudessa koko maata paremmat kaikkien osatekijöiden kohdalla tuotekehityspanostuksia lukuun ottamatta. Pääkaupunkiseudulla toimivat pk-yritykset odottavat edelleen työllisyyden paranevan seuraavan vuoden aikana, ja henkilökunnan määrän suhdannenäkymiä kuvaava saldoluku on alueella parempi kuin koko maassa keskimäärin. Näkymät henkilökunnan määrän osalta ovat Pääkaupunkiseudulla kuitenkin heikkommat ja koko maassa paremmat kuin syksyllä 2005.

Alueen pk-yritysten kehittämisen pahimpia esteitä ovat kilpailutilanteeseen liittyvät tekijät sekä resurssitekijät. Resurssitekijöistä erityisesti ammattitaitoisen työvoiman saatavuus koetaan alueen pk-yritysten keskuudessa yrityksen kehittämisen esteeksi. Koko maan pk-yritysten tuloksiin verrattuna kustannustasoa, yritystoiminnan säätelyä ja resurssitekijöitä ei alueella koeta niin suuriksi kehittämisen esteiksi. Kilpailutilanteeseen ja rahoitukseen liittyvät tekijät koetaan sen sijaan koko maata suuremmiksi kehittämisen esteiksi. Rahoitukseen liittyvät tekijät ovat kehittämisen pahimpana esteenä 9 prosentilla Pääkaupunkiseudun pk-yrityksistä. Näistä yrityksistä rahoituksen saatavuus on pahimpana esteenä noin puolella, vakuuksien puute 34 prosentilla ja rahoituksen hinta 12 prosentilla.

Pääkaupunkiseudun pk-yrityksillä työllistämisen suurimmat esteet ovat kysynnän riittämättömyys tai epävakaisuus ja työvoiman saatavuus. Alueen pk-yrityksistä, joilla on tarve työllistää, noin joka kolmas pitää kysynnän riittämättömyyttä tai epävakaisuutta ja joka neljäs työvoiman saatavuutta työllistämisen esteenä. Yhdellä neljästä Pääkaupunkiseudun ja koko maan pk-yrityksestä ei ole tarvetta työllistää.

Pääkaupunkiseudulla toimivista pk-yrityksistä 24 prosenttia aikoo ottaa ulkopuolista rahoitusta seuraavan vuoden aikana. Koko maan pk-yritysten keskuudessa ulkopuolista rahoitusta aikoo hankkia 23 prosenttia. Useimmiten alueen yritykset aikovat hankkia rahoitusta käyttöpääomaksi ja yrityksen kehittämishankkeisiin. Pääkaupunkiseudun pk-yritykset aikovat hankkia ulkoista rahoitusta useimmiten pankista (68 %), pääomasijoittajilta (32 %), muista lähteistä (28 %) tai Finnverasta (26 %).

Julkiset yrityspalvelut tunnetaan kokonaisuutena pk-yrityksissä heikosti. Alueella parhaiten tunnetaan Finnvera, Tekes ja TE-keskukset. Pääkaupunkiseudun alueella kaksi kymmenestä ja koko maan alueella vajaa kolmannes arvioi tuntevansa Finnveran erittäin tai melko hyvin, Tekesin kohdalla vastaavat luvut ovat 25 prosenttia ja 13 prosenttia ja TE-keskuksen 17 prosenttia ja 22 prosenttia. Julkisten yrityspalvelujen koetaan olleen eniten hyödyksi yritysten perustamisessa ja uuden teknologian ja uusien tuotteiden kehittämisessä.

Pk-yritykset ovat alueella käyttäneet eniten TE-keskusten ja Finnveran palveluja. Parhaimmat arviot palveluasenteesta ja asiantuntemuksesta annetaan Finnveralle. Sen tarjoamien palvelujen katsotaan myös Pääkaupunkiseudun alueella edistäneen parhaiten pk-yritysten toimintaa. Koko maan osalta myös Tekesin ja TE-keskusten palvelut ovat edistäneet toimintaa melko hyvin. Pääkaupunkiseudun alueella vastaajista yksi kymmenestä on sitä mieltä, että Finnveran ja oman pääpankkinsa riskinotto on hyvällä tai erittäin hyvällä tasolla.

JOHDANTO

Tässä pk-yritysten suhdannenäkymiä käsittelevässä tutkimuksessa on selvitetty suomalaisten pk-yritysten (alle 250 henkeä työllistävien yritysten) mielikuvia yleisestä ja oman yrityksen taloudellisesta kehityksestä. Tutkimuksen on tehnyt Taloustutkimus Oy Suomen Yrittäjien ja Finnvera Oyj:n toimeksiannosta elo-syyskuussa 2006.

Tutkimuksen kohderyhmänä ovat suomalaiset pk-yritykset. Otantalähteenä on käytetty Tilastokeskuksen toimialaluokitusta TOL 2002 sekä TDC Hakemistot Oy:n ylläpitämää Blue Book yritysrekisteriä, josta otanta on tehty kiintiöidyllä satunnaisotannalla. Otoksessa on kiintiöity yritysten toimiala, kokoluokka ja sijainti. Otokskoko on 3788 kohderyhmän vaatimukset täyttävää yritystä.

Tutkimusaineisto on kerätty internetkyselyinä 14.8.–15.9.2006. Valtaosa vastaajista värvättiin osallistumaan kyselyyn puhelimitse. Tiedonkeruu on toteutettu Taloustutkimus Oy:n CAWI-ohjelmalla (Computer Aided Web Interview). Raportin luvussa "Aineisto" on esitetty taustatietojakaumat haastatelluista yrityksistä Pääkaupunkiseudun osalta.

Tutkimusprojektista ovat vastanneet Taloustutkimuksessa tutkimusjohtaja Ville Haikola ja yhteyspäällikkö Jyrki Kärpänoja, Suomen Yrittäjissä ekonomisti Harri Hietala ja Finnvera Oyj:ssä apulaisjohtaja Tuomo Holopainen.

1) Raportin alueelliset viittaukset tarkoittavat pääsääntöisesti sivulla 6 olevan kartan mukaista aluejakoa. Joissain raporteissa on lisäksi käytetty Suomen Yrittäjien aluejakoa (Helsinki, Pääkaupunkiseutu ja Keski-Pohjanmaa).

2) Aikasarjoissa ja kuvioissa olevat luvut ovat vuoden 1999 syksyyn asti koko Uudenmaan alueen lukuja (Helsinki, Pääkaupunkiseutu ja Uusimaa).

3) Tutkimustuloksissa esiintyy muutamissa kohdissa käsite 'saldoluku'. Se kuvaa kyseisten kysymysten kohdalla positiivisista ja negatiivisista vastauksista laskettua prosenttilukujen erotusta.

Esimerkiksi: Pk-yritysten yleiset suhdannenäkymät seuraavan vuoden aikana

paranee 39 %, huononee 9 % ⇒ saldoluku = + 30 %

AINEISTO

Seuraavassa taulukossa on esitetty painottamattomat taustatietojakaumat haastatelluista yrityksistä. Kunkin alueen aineisto on painotettu alueen yrityskannan kokoluokka- ja toimialajakaumaa vastaavaksi. Tämä painotus tehtiin jälkikäteen myös kevään 2006 aluetuloksille, joita ei kevään alueraportteihin painotettu. Painotettua otoskokoä käytetään laskentaperusteena, koska tällöin otoksen perusteella lasketut tulokset voidaan yleistää koskemaan koko tutkimuskohteena olevaa pk-sektoria.

TAUSTATIETOJA ALUEELTA HAASTATELLUISTA YRITYKSISTÄ:**PK-YRITYSBAROMETRI 2/2006**
- Aineiston rakenne -

		n=	%
ALUE	PÄÄKAUPUNKISEUTU	198	5 %
PÄÄTOIMIALA	Teollisuus (TOL: D)	15	8 %
	Rakentaminen (TOL: F)	10	5 %
	Kauppa (TOL: G)	101	51 %
	Palvelut (TOL:H, I, K, O)	72	36 %
HENKILÖKUNNAN MÄÄRÄ	Alle 5 henkilöä	79	40 %
	5 - 9 henkilöä	49	25 %
	10 - 19 henkilöä	30	15 %
	20 - 49 henkilöä	20	10 %
	50+ henkilöä	20	10 %
LIIKEVAIHTO VUONNA 2006	Alle 0,20 milj. euroa	32	16 %
	0,20 - 0,49 milj. euroa	25	13 %
	0,50 - 1,49 milj. euroa	49	25 %
	1,50+ milj. euroa	90	45 %
	Ei vastausta	2	1 %
YRITYKSEN KASVUHAKUISUUS	Voimakkaasti kasvuhakuinen	36	18 %
	Kasvaa mahdollisuuksien mukaan	93	47 %
	Pyrkii säilyttämään asemansa	50	25 %
	Ei kasvutavoitetta	17	9 %
	Toiminta loppuu seuraavan vuoden aikana	2	1 %
YRITYKSELLÄ VIENTITOIMINTAA	Ei	131	66 %
	Kyllä, vie itse suoraan	50	25 %
	Kyllä, tuotteita viedä osana toisen yrityksen tuotekokonaisuutta	30	15 %
YRITYKSEN PERUSTAMISVUOSI	- 1995	142	72 %
	1996 - 2000	29	15 %
	2001 - 2006	26	13 %
VASTAAJAN ASEMA	Yrittäjä	136	69 %
	Palkattu toimitusjohtaja	54	27 %
	Muut	8	4 %

PK-YRITYSBAROMETRIN ALUEJAKO

1. Uusimaa, erilliset raportit:
 - Helsinki
 - Pääkaupunkiseutu (pl. Helsinki)
 - Uusimaa (pl. Helsinki ja Pääkaupunkiseu)
2. Varsinais-Suomi
3. Satakunta
4. Kanta-Häme
5. Päijät-Häme
6. Pirkanmaa
7. Kymenlaakso
8. Etelä-Karjala
9. Etelä-Savo
10. Pohjois-Savo
11. Pohjois-Karjala
12. Keski-Suomi
13. Etelä-Pohjanmaa
14. Pohjanmaa
15. Keski-Pohjanmaa
16. Pohjois-Pohjanmaa
17. Kainuu
18. Lappi



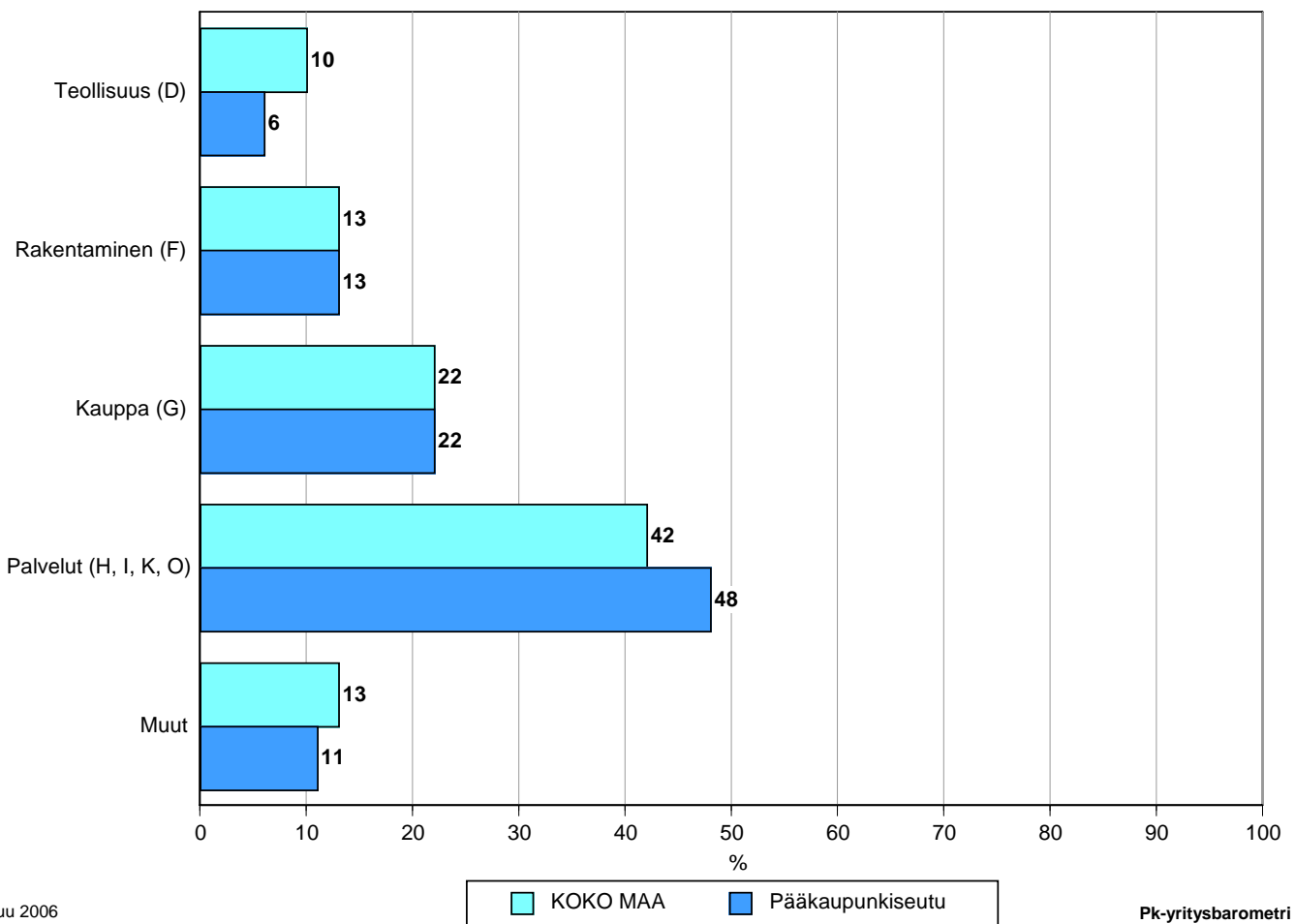
Pohjanmaan alueraportissa ovat mukana Etelä-Pohjanmaan Yrittäjät ja Rannikko-Pohjanmaan Yrittäjät.

Tutkimustulokset

1 Pääkaupunkiseudun ja koko maan yritykset

Suomessa oli vuonna 2004 232 305 yritystä.¹ Näistä yrityksistä noin 17600 toimi Pääkaupunkiseudulla. Pääkaupunkiseudulla on teollisuuden yrityksiä suhteellisesti vähemmän ja palvelualojen yrityksiä suhteellisesti enemmän kuin koko maassa keskimäärin. Rakentamisen ja tukku- ja vähittäiskaupan alalla toimivien yritysten suhteellinen osuus Pääkaupunkiseudulla vastaa koko maan suhteellista osuutta.²

1. YRITYSTEN OSUUDET ERI TOIMIALOILLA



Lokakuu 2006
Alkuperätunniste 4481/JKÄ/VH/ss/jso

Pk-yritysbarometri
Syksy 2006

Toimialan nimen jäljessä on sulussa Tilastokeskuksen toimialaluokituksen (TOL 2002) mukainen toimialanumero.

¹Lähde: Tilastokeskus: Yritys- ja toimipaikkarekisteri

²Yritystoiminta Helsingissä 2004. Helsingin kaupungin tietokeskuksen verkkojulkaisu 2006:9

2 Yritykset ja työllisyys

Pääkaupunkiseudulla toimivissa yksityisen sektorin yrityksissä ja yhteisöissä työskenteli vuonna 2003 noin 132400 työntekijää³. Työttömyysaste oli vuoden 2006 toisella neljänneksellä Tilastokeskuksen työvoimatiedustelun mukaan koko maassa 9,1 % ja koko Uudellamaalla 6,0 % (Pääkaupunkiseudun työttömyysaste ei käytettävissä).

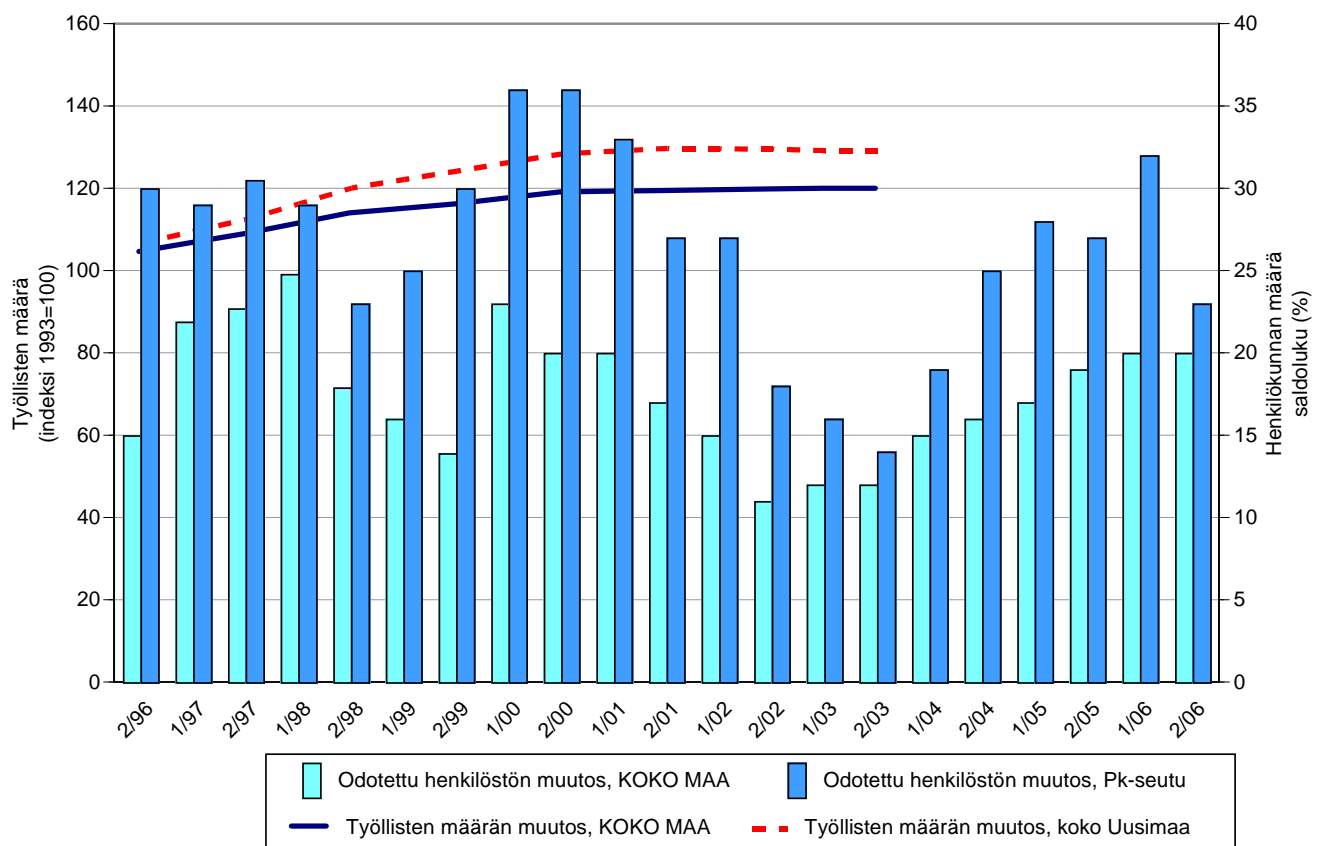
Taulukko 2: Pk-yritysten suhdannenäkymät henkilökunnan määrän osalta seuraavan vuoden kuluttua.

	Suurempi %	Yhtä suuri %	Pienempi %	Saldoluku %
KOKO MAA	25	70	5	20
Pääkaupunkiseutu	29	65	6	23

Pääkaupunkiseudulla toimivat pk-yritykset odottavat edelleen työllisyyden paranevan seuraavan vuoden aikana ja henkilökunnan määrän suhdannenäkymiä kuvaava saldoluku on alueella parempi kuin koko maassa keskimäärin. Henkilökunnan määrän suhdannenäkymät ovat Pääkaupunkiseudulla nyt heikommät kuin syksyllä 2005. Koko maassa henkilökunnan määrän suhdannenäkymät ovat jonkin verran paremmät kuin vuosi sitten.

Seuraavassa kuviossa on verrattu Pääkaupunkiseudun työllisten määrää (indeksi 1993=100) ja pk-yritysten henkilökunnan määrän suhdannenäkymiä seuraavan vuoden aikana⁴. Tuorein käytettävissä oleva tieto on Tilastokeskuksen työssäkäyntitilastosta vuodelta 2003.

2. HENKILÖKUNNAN MÄÄRÄN MUUTOSODOTUKSET SEURAAVAN VUODEN AIKANA SEKÄ TYÖLLISTEN MÄÄRÄN TILASTOITU MUUTOS



Lokakuu 2006
Alkuperätunniste 4481/JKÄ/VH/ss/jso

Pk-yritysbarometri
Syksy 2006

³ Lähde: Tilastokeskus, Työssäkäyntitilasto.

⁴ Kysymysmuoto muuttui 1/2000. Tätä aiemmin kysyttiin suhdannenäkymät seuraavan puolen vuoden aikana.

3 Pk-yritysten suhdannenäkymät

3.1 Yleiset suhdannenäkymät

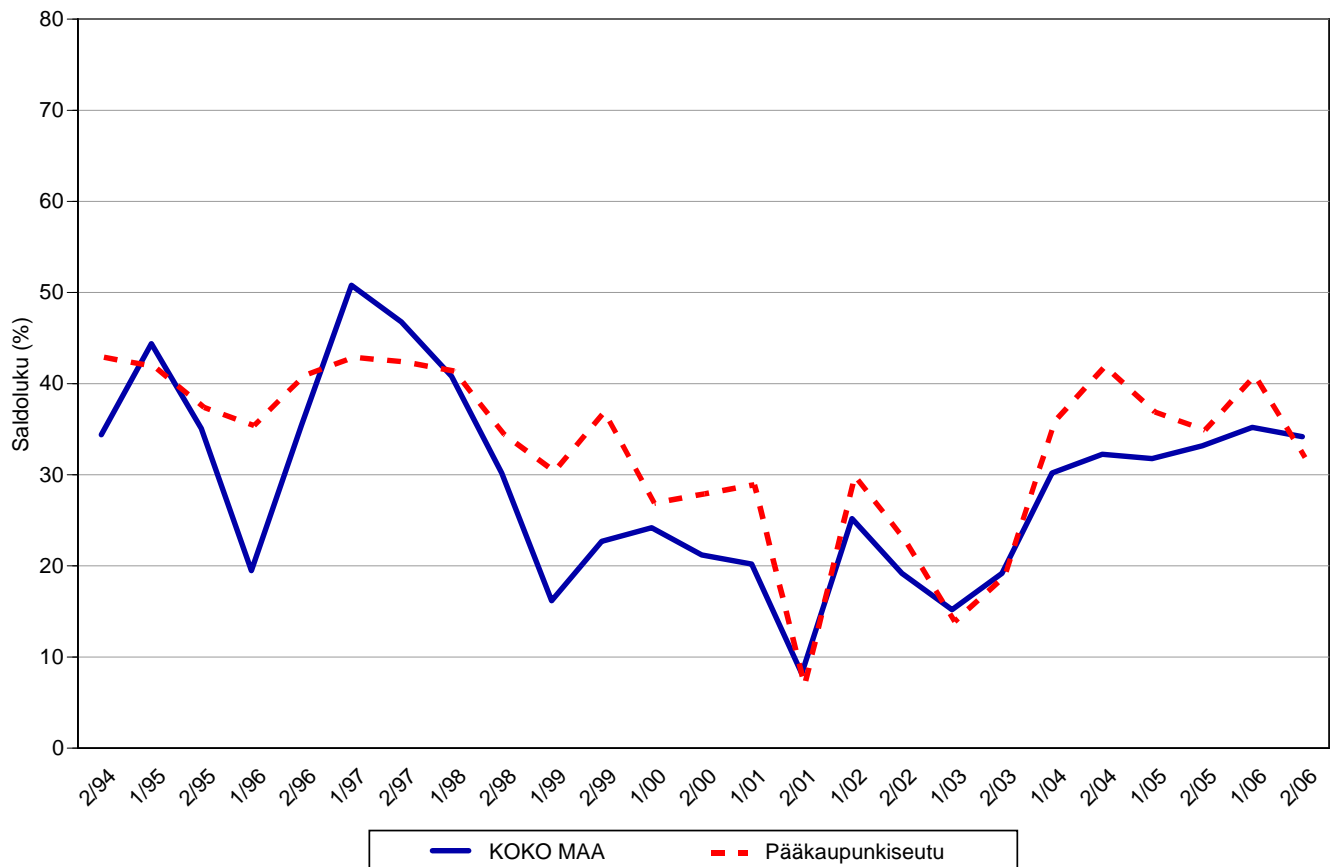
Taulukko 3.1: Pk-yritysten suhdannenäkymät oman yrityksen kannalta lähimmän vuoden aikana.

	Paranee	Pysyy ennallaan	Huononee	Saldoluku
	%	%	%	%
KOKO MAA	41	51	7	34
Pääkaupunkiseutu	41	50	9	32

Pk-yritykset odottavat suhdanteiden paranevan lähimmän vuoden aikana Pääkaupunkiseudulla ja koko maassa oman yrityksen kannalta. Pääkaupunkiseudulla toimivista pk-yrityksistä neljä kymmenestä ennakoi suhdannenäkymien lähimmän vuoden aikana paranevan ja yhdeksän prosenttia yrityksistä ennakoi suhdanteiden heikkenevän. Alueen pk-yritysten yleiset suhdannenäkymät ovat hieman heikkommat kuin koko maan pk-yrityksillä keskimäärin.

Seuraavasta kuviosta nähdään pk-yritysten yleisten suhdannenäkymien kehitys tutkimusjaksosta 2/94 lähtien. Kevään 2006 tilanteeseen verrattuna Pääkaupunkiseudulla toimivien pk-yritysten suhdannenäkymät ovat lähimmän vuoden aikana laskussa, kun taas koko maassa ne ovat lähes samalla tasolla.

3.1 YLEISET SUHDANNENÄKYMÄT LÄHIMMÄN VUODEN AIKANA



3.2 Suhdannenäkymät osatekijöittäin

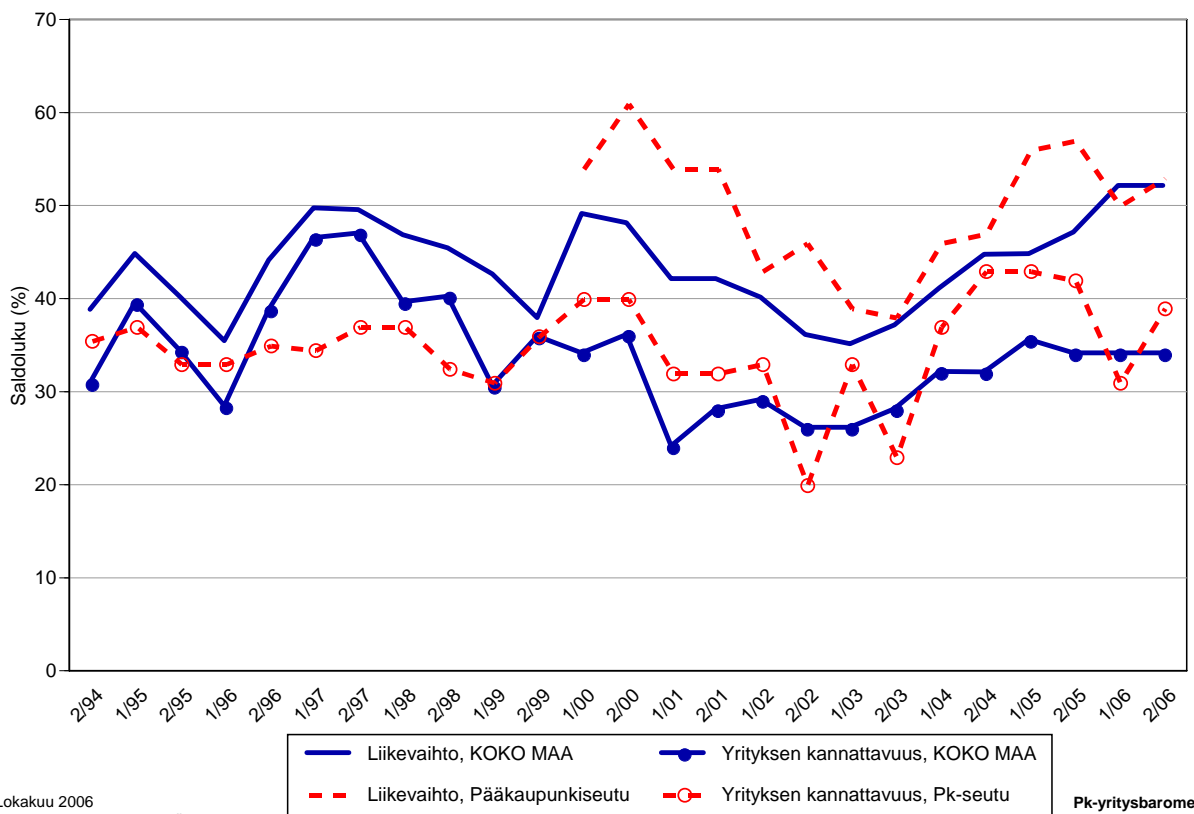
Taulukko 3.2: Pk-yritysten suhdannenäkymät osatekijöittäin seuraavan vuoden kuluttua.

	Liikevaihto	Investointien arvo	Viennin arvo	Tuonnin arvo	Tuotanto-kustannukset	Yrityksen kannattavuus	Vaka-varaisuus	Tuotekehitys-panostukset
KOKO MAA								
Suurempi	60	24	18	18	41	45	44	29
Yhtä suuri	32	61	74	74	51	43	49	64
Pienempi	8	15	8	8	8	12	7	7
Saldoluku (%)	52	9	11	10	32	34	37	21
Pääkaupunkiseutu								
Suurempi	62	29	24	28	39	50	50	34
Yhtä suuri	29	61	67	63	49	40	39	56
Pienempi	9	10	9	9	13	10	10	10
Saldoluku (%)	53	19	15	19	26	39	40	24

Koko maan ja Pääkaupunkiseudun pk-yritysten suhdannenäkymät ovat seuraavan vuoden kuluttua kaikkien osatekijöiden suhteen edelleen positiivisia. Pääkaupunkiseudulla toimivien pk-yritysten suhdannenäkymät ovat koko maahan verrattuna keskimäärin paremmat kaikkien osatekijöitten kohdalla tuotantokustannuksia lukuun ottamatta.

Seuraavasta kuvioista nähdään pk-yritysten liikevaihdon ja yrityksen kannattavuuden suhdannenäkymien⁵ kehitys jaksosta 2/94 lähtien. Erityisesti kannattavuuden suhdannenäkymät ovat Pääkaupunkiseudulla selvästi korkeammalla tasolla kuin keväällä 2006.

3.2 SUHDANNENÄKYMÄT SEURAAVAN VUODEN KULUTTUA



Lokakuu 2006
Alkuperätunniste 4481/JKÄ/VH/ss/js

Pk-yritysbarometri
Syksy 2006

⁵ Kysymysmuoto muuttui 1/2000. Tätä aiemmin kysyttiin suhdannenäkymät seuraavan puolen vuoden aikana.

4 Pk-yritysten kehittämistarpeet

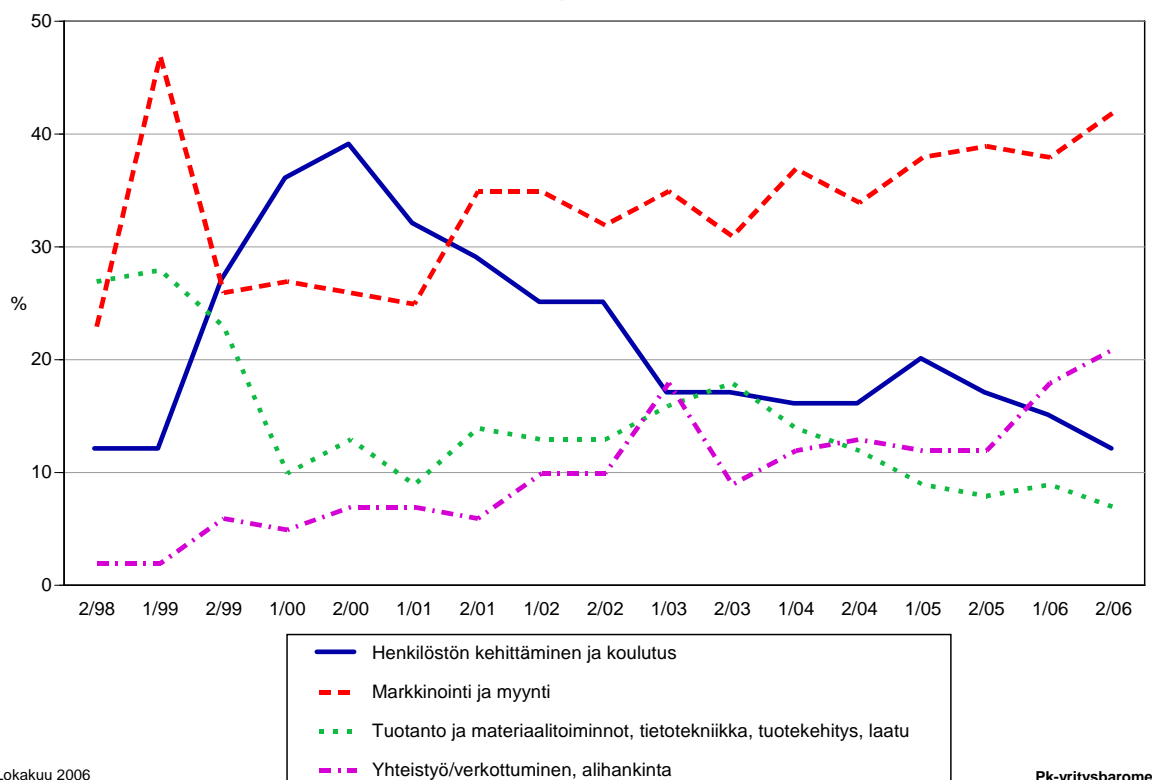
Taulukko 4: Pk-yrityksillä eniten kehittämistarvetta tällä hetkellä.

	KOKO MAA %	Pääkaupunkiseutu %
Johtaminen	5	5
Henkilöstön kehittäminen ja koulutus	19	12
Markkinointi ja myynti	34	42
Vienti ja kansainvälistyminen	3	3
Rahoitus, talous ja laskentatoimi	7	4
Tuotanto ja materiaalitoinnot, tietotekniikka, tuotekehitys, laatu	11	7
Yhteistyö/verkottuminen, alihankinta	16	21
Ympäristö- ja muiden säädosvaatimusten ottaminen huomioon toiminnassa	3	3
Muu	1	1
Ei kehittämistarvetta/ Ei osaa sanoa	0	-

Koko maan ja Pääkaupunkiseudun alueen pk-yritysten kehittämistarpeet ovat osittain samankaltaisia. Pääkaupunkiseudun pk-yrityksissä koetaan olevan koko maan keskiarvon tavoin eniten kehittämistarvetta markkinoinnissa ja myynnissä. Seuraavaksi eniten kehittämistarvetta Pääkaupunkiseudulla on yhteistyön/verkostoitumisen ja alihankinnan alueella ja koko maan pk-yrityksillä henkilöstön kehittämisessä ja koulutuksessa. Pääkaupunkiseudulla koetaan olevan vähemmän kehittämistarvetta henkilöstön suhteen kuin koko maassa keskimäärin.

Tuotanto- ja materiaalitoinnintoihin ja henkilöstön kehittämiseen ja koulutukseen liittyvät kehittämistarpeet ovat vähentyneet jonkin verran Pääkaupunkiseudulla toimivien pk-yritysten keskuudessa kevään 2006 tilanteeseen verrattuna. Markkinointiin ja myyntiin sekä yhteistyöhön ja verkottumiseen liittyvät kehittämistarpeet ovat puolestaan lisääntyneet.

4. PK-YRITYSTEN KEHITTÄMISTARPEET - Pääkaupunkiseutu -



5 Pk-yritysten kehittämisen pahimmat esteet

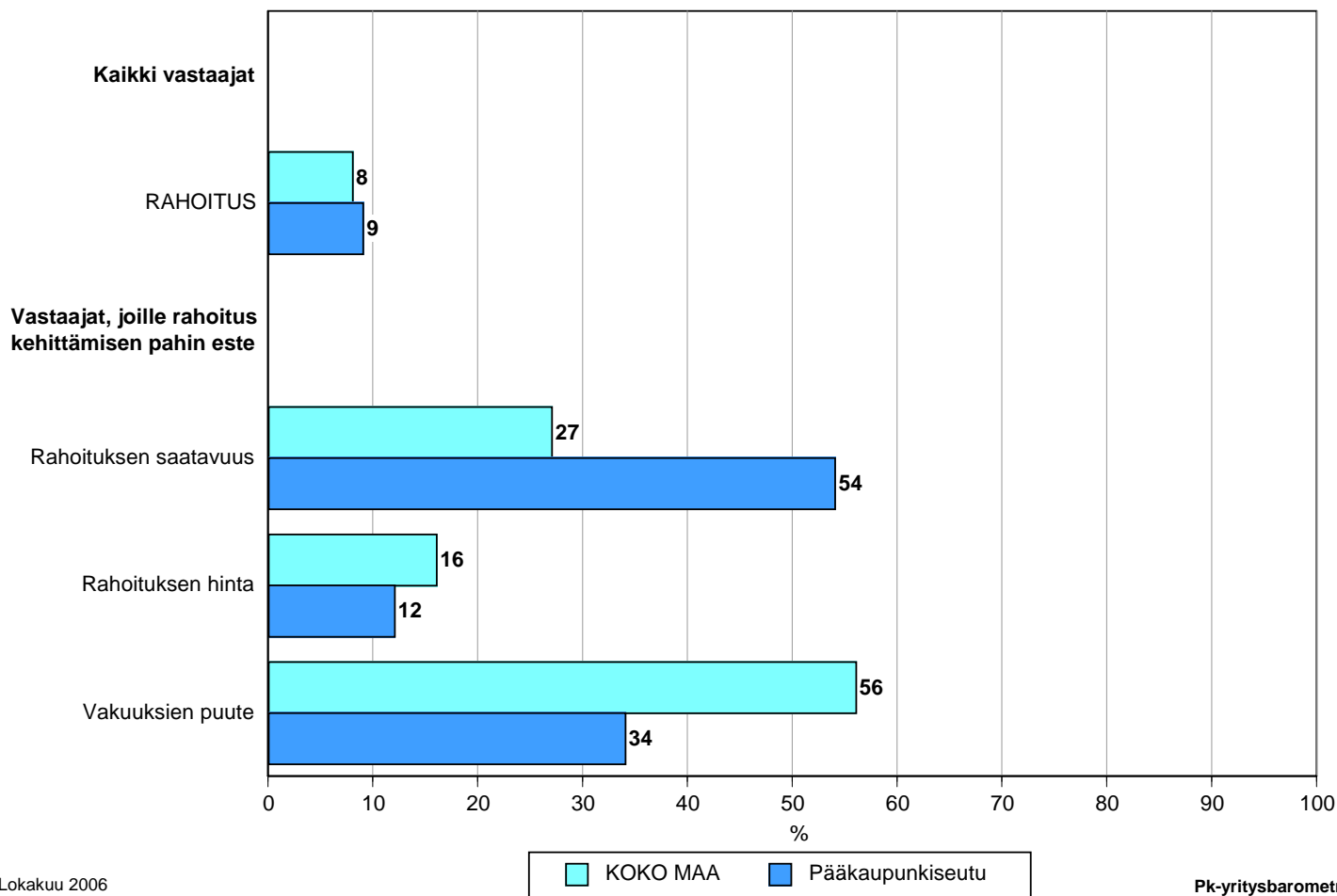
Taulukko 5: Pk-yritysten kehittämisen pahimmat esteet.

	KOKO MAA	Pääkaupunkiseutu
	%	%
YRITYSTOIMINNAN SÄÄTELY	8	7
byrokratia	2	1
työlainsäädäntö	1	3
työehtosopimukset	1	1
muu sääntely	2	3
KUSTANNUSTASO	17	13
verotus	4	1
palkkataso	2	2
työn sivukulut	7	6
muut tuotantokustannukset	3	2
KILPAILUTILANNE	24	28
kireä kilpailutilanne	17	19
markkinoiden liiallinen keskittyminen	2	4
julkisen sektorin elinkeinotoiminta	1	1
markkinoita vääristävät tuet	1	0
harmaa talous, konkurssit jne.	1	-
kysynnän riittämättömyys	2	2
RAHOITUS	8	9
rahoituksen saatavuus	2	5
rahoituksen hinta	1	1
vakuuksien puute	4	3
RESURSSITEKIJÄT	28	26
ammattitaitoisen työvoiman saatavuus	15	17
alihankkijoiden/osatoimittajien saatavuus	2	2
toimitilat	3	2
koneet ja laitteet	1	0
muut resurssitekijät, esim. raaka-aineet	4	2
YLEINEN SUHDANNE-/MAAILMANTILANNE	10	12
MUUT TEKIJÄT	3	4
EI OSAA SANOA	2	1

Pääkaupunkiseudulla pk-yritysten kehittämisen pahimpia esteitä ovat edelleen kilpailutilanteeseen ja resurssitekijöihin liittyvät tekijät. Resurssitekijöistä erityisesti ammattitaitoisen työvoiman saatavuuteen liittyvät ongelmat koetaan alueen pk-yritysten keskuudessa yrityksen kehittämisen esteiksi. Koko maan pk-yritysten tuloksiin verrattuna kustannustasoon liittyviä tekijöitä, yritystoiminnan säätelyä sekä resurssitekijöitä ei alueella koeta niin suuriksi kehittämisen esteiksi kuin muualla maassa, mutta kilpailutekijöihin ja rahoitukseen liittyvät tekijät sekä yleinen suhdanne- tai maailmantilanne koetaan suuremmiksi kehittämisen esteiksi.

Rahoitukseen liittyvät tekijät ovat kehittämisen pahimpana esteenä 9 prosentilla Pääkaupunkiseudun pk-yrityksistä. Näistä yrityksistä rahoituksen saatavuus on pahimpana esteenä noin joka toisella alueen pk-yrityksistä, vakuuksien puute noin kolmanneksella ja rahoituksen hinta 12 prosentilla. Pääkaupunkiseudulla toimivat pk-yritykset kokevat rahoituksen olevan jonkin verran suurempi kehittämisen este kuin koko maan pk-yritykset keskimäärin. Rahoituksen merkitys yritysten kehittämisen esteenä on laskenut jonkin verran sekä koko maassa keskimäärin että Pääkaupunkiseudun alueella verrattuna kevään 2006 barometriin.

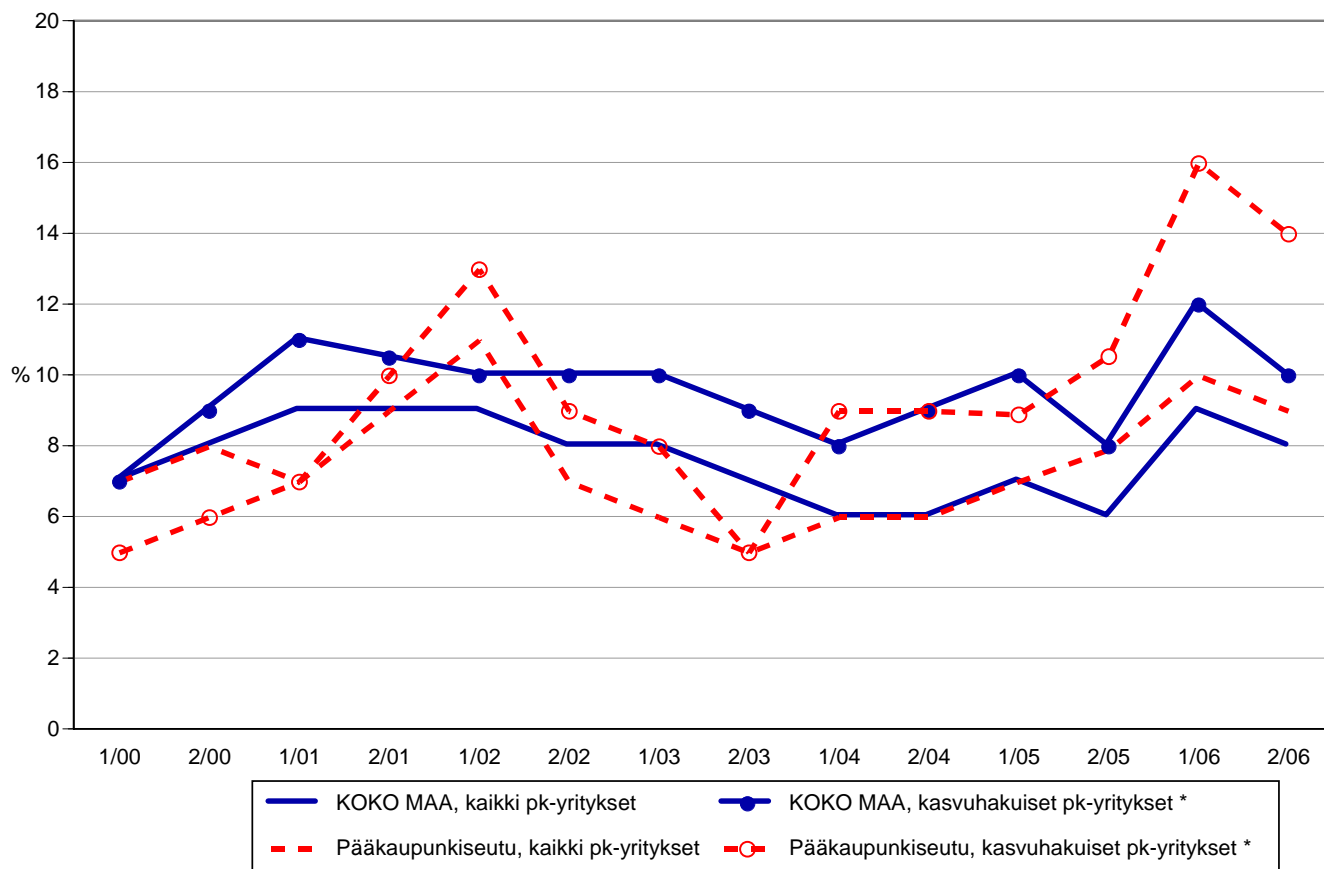
5.1 PK-YRITYSTEN KEHITTÄMISEN ESTEET - Rahoitus -



Lokakuu 2006
Alkuperätunniste 4481/JKÄ/VH/ss/jso

Pk-yritysbarometri
Syksy 2006

5.2 PK-YRITYSTEN KEHITTÄMISEN ESTEET - Rahoitus kokonaisuudessaan -



Lokakuu 2006
Alkuperätunniste 4481/JKÄ/VH/ss/jso

*) Yritys on voimakkaasti kasvuhakuinen tai pyrkii kasvamaan mahdollisuuksien mukaan

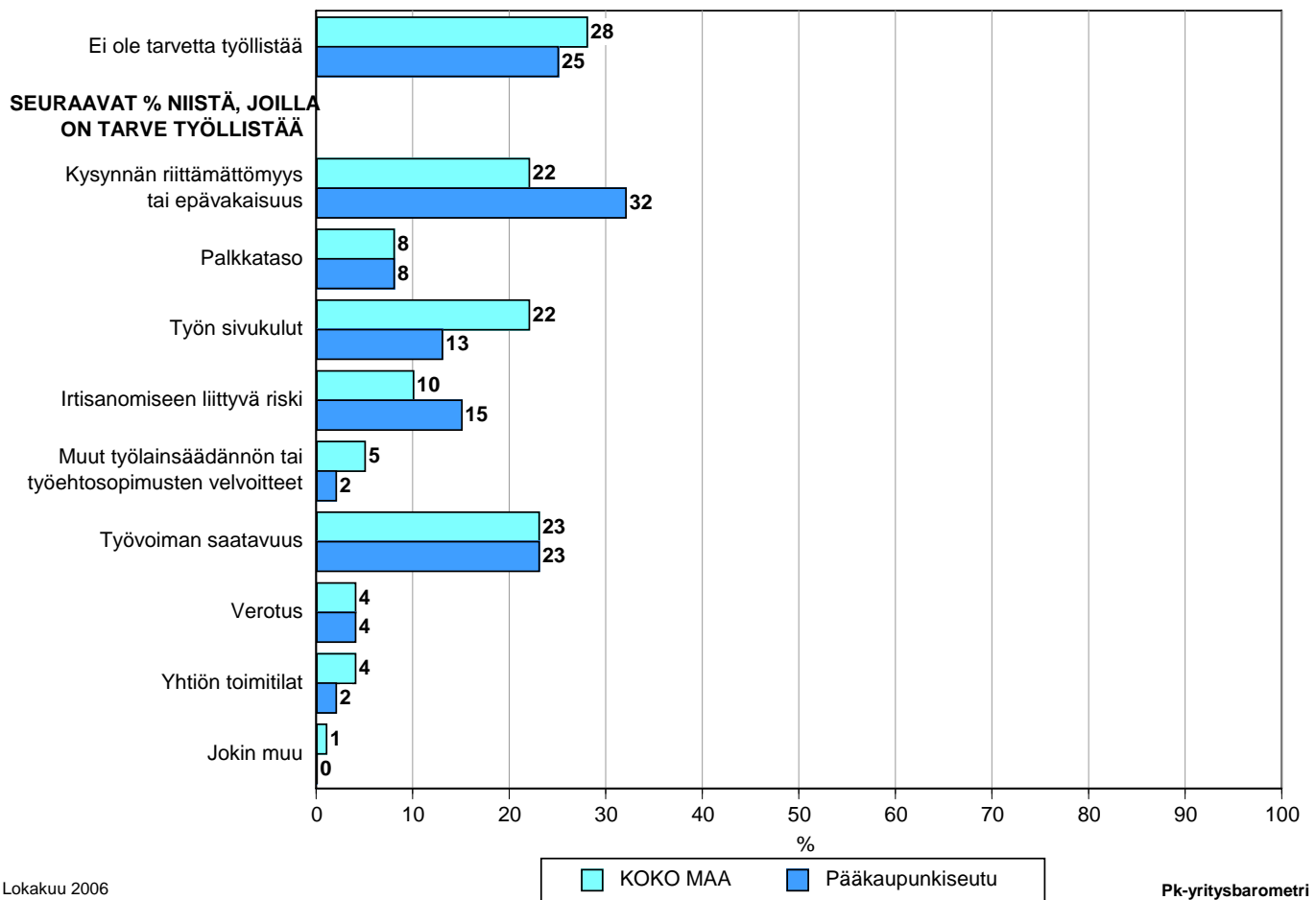
Pk-yrittäjäbarometri
Syksy 2006

Kehittämisen esteitä ei kysytty jaksolla 2/01.

6 Pk-yritysten työllistämisen esteet

Pääkaupunkiseudun pk-yrityksillä työllistämisen suurimmat esteet ovat kysynnän riittämättömyys tai epävakaisuus ja työvoiman saatavuus. Alueen pk-yrityksistä, joilla on tarve työllistää, noin joka kolmas pitää kysynnän riittämättömyyttä ja joka neljäs työvoiman saatavuutta työllistämisen esteenä. Kysynnän riittämättömyys nähdään Pääkaupunkiseudulla selvästi koko maata selvemmin työllistämisen esteenä. Pääkaupunkiseudun yrityksistä 25 prosentilla ja koko maan pk-yrityksistä 28 prosentilla ei ole tarvetta työllistää.

6. PK-YRITYSTEN TYÖLLISTÄMISEN SUURIN ESTE



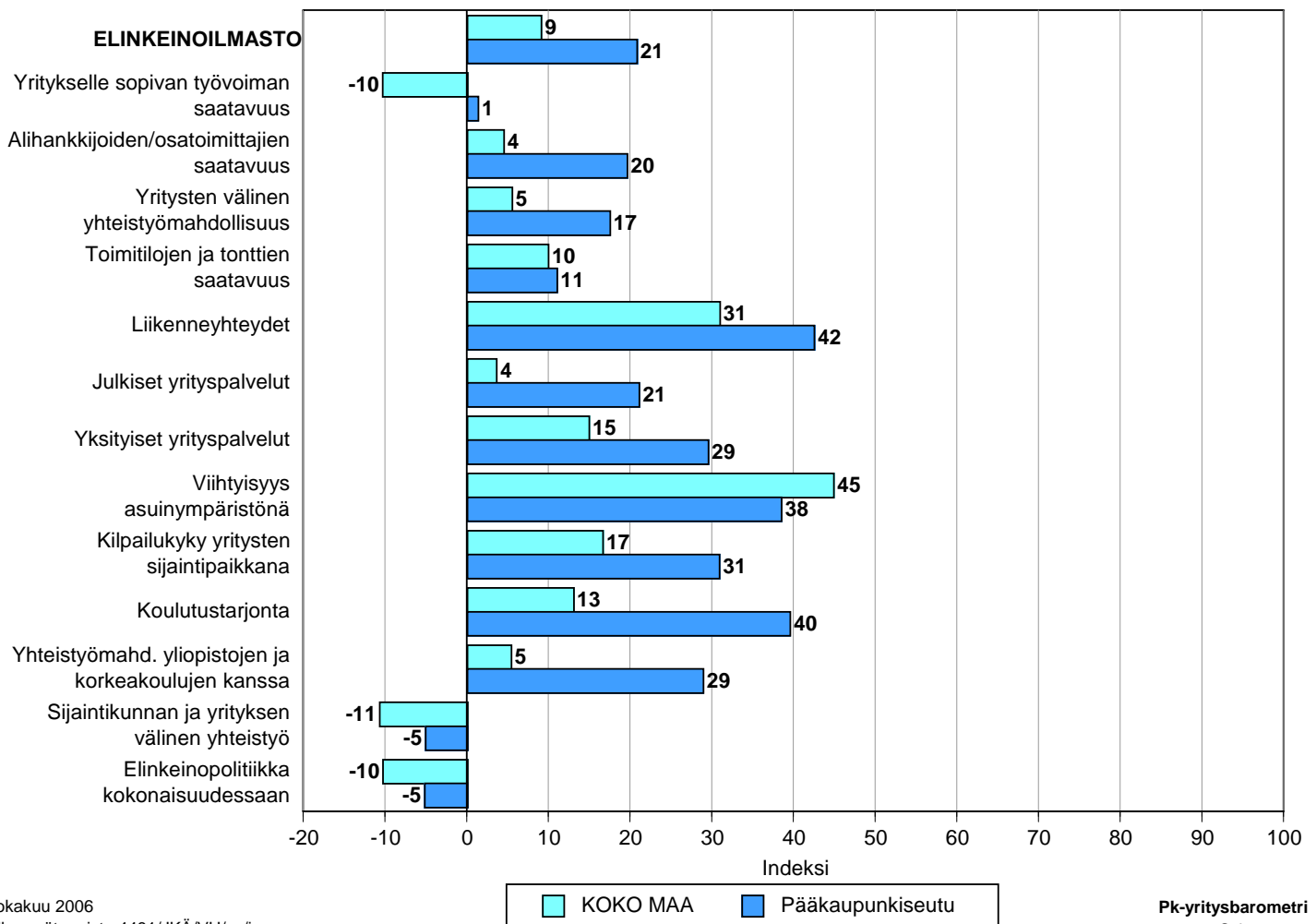
Lokakuu 2006
Alkuperätunniste 4481/JKÄ/VH/ss/jsj

Pk-yritysbarometri
Syksy 2006

7 Elinkeinoilmasto

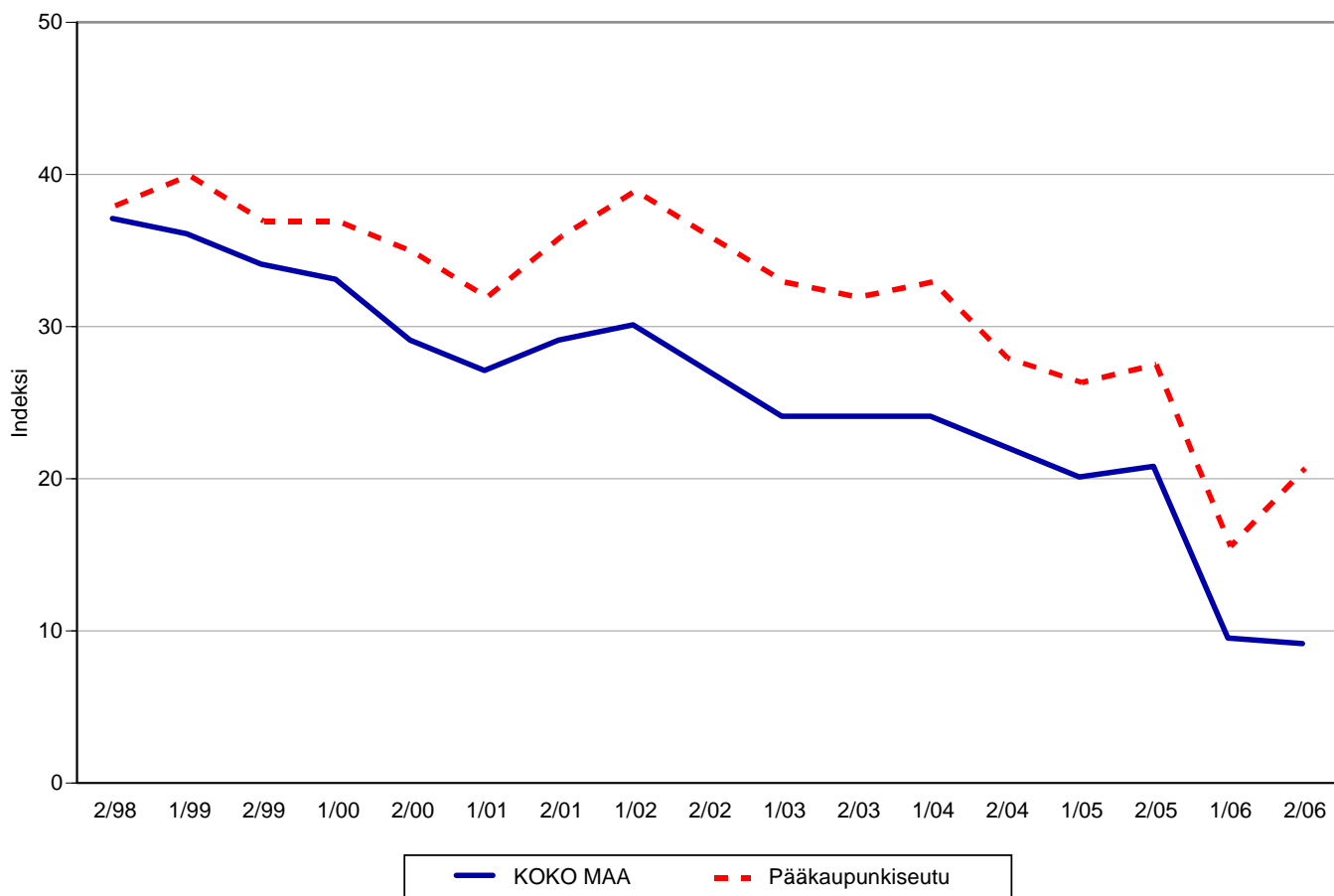
Yrityksen sijaintikuntaan elinkeinon harjoittamisen näkökulmasta ollaan Pääkaupunkiseudulla selvästi tyytyväisempiä kuin koko maassa keskimäärin. Tyytyväisimpiä Pääkaupunkiseudulla sijaitsevat pk-yritykset ovat alueen liikenneyhteyksiin, koulutustarjontaan ja viihtyisyyteen asuin ympäristönä. Keskimääräistä tyytyväisempiä Pääkaupunkiseudulla ollaan myös yksityisiin yrityspalveluihin ja yhteistyömahdollisuuksiin korkeakoulujen kanssa. Tyytymättömiä alueella ollaan yritykselle sopivan työvoiman saatavuuteen elinkeinopolitiikkaan kokonaisuudessaan sekä sijaintikunnan ja yrityksen väliseen yhteistyöhön. Kokonaisuutena tyytyväisyys elinkeinoilmastoon on Pääkaupunkiseudulla selvässä nousussa kun taas koko maassa ollaan edelleen lievästi laskusuunnassa. Aiemmin kysytyt tekijät 'yhteiskunnalliset turvallisuuspalvelut' ei ollut mukana syksyn 2006 tutkimuksessa.

7.1 ELINKEINOILMASTO



7.2 ELINKEINOILMASTO

- Keskiarvo sijaintikunnan elinkeinoilmastoa koskevista väittämistä -



Lokakuu 2006
Alkuperätunniste 4481/JKÄ/VH/ss/jso

Pk-yritysbarometri
Syksy 2006

8 Pk-yritysten kasvuhakuisuus

Taulukko 6: Pk-yritysten kasvuhakuisuus.

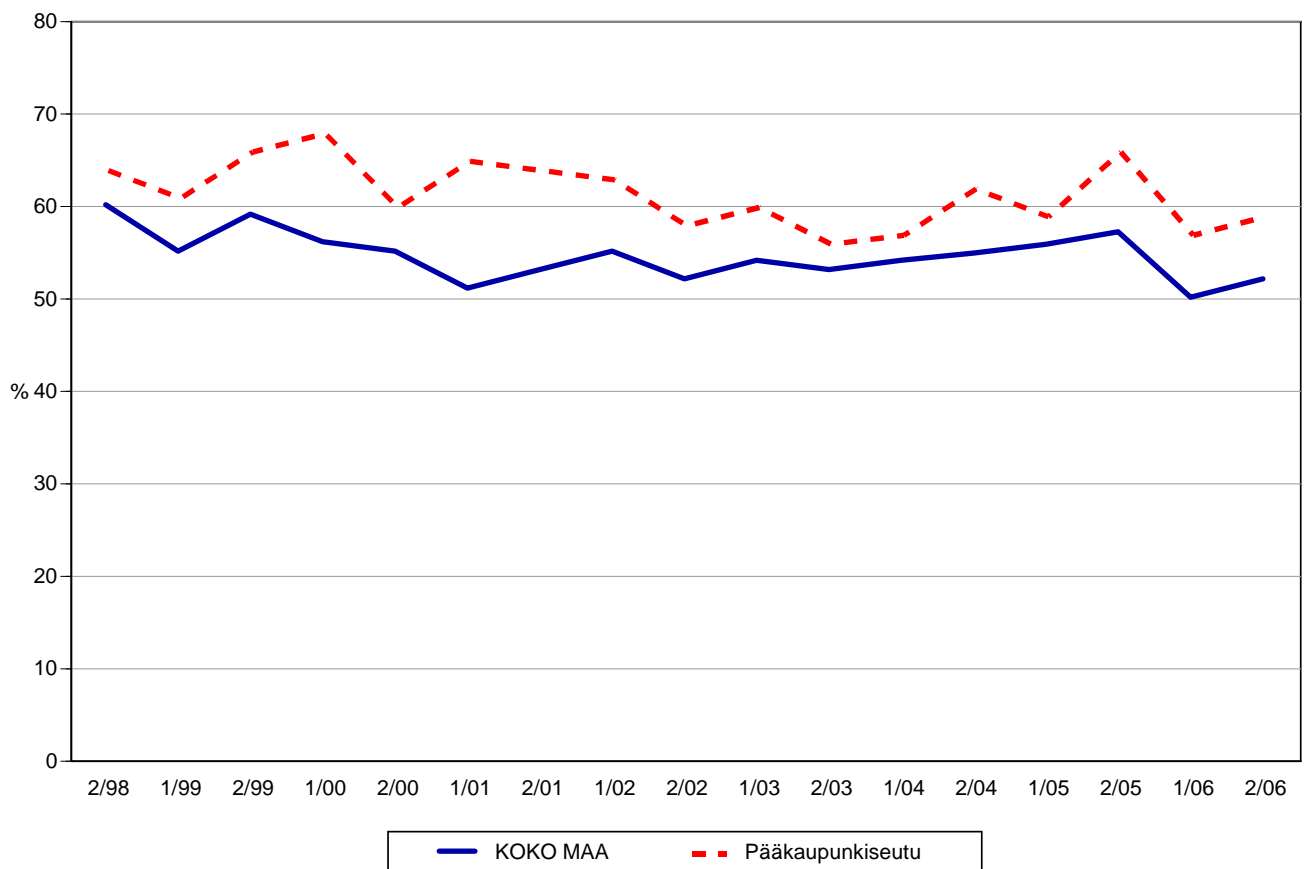
	KOKO MAA %	Pääkaupunkiseutu %
Olemme voimakkaasti kasvuhakuinen	10	15
Pyrimme kasvamaan mahdollisuuksien mukaan	42	44
Pyrimme säilyttämään asemamme	33	28
Yrityksellämme ei ole kasvutavoitteita	14	11
Toiminta loppuu seuraavan vuoden aikana	1	1

Pääkaupunkiseudulla on suhteellisesti nyt viiden prosenttiyksikön verran enemmän voimakkaasti kasvuhakuisia pk-yrityksiä kuin koko maassa keskimäärin. Yrityksen toiminnan loppumista seuraavan vuoden aikana ennakoi prosentti koko maan ja Pääkaupunkiseudun pk-yrityksistä. Ilman kasvutavoitteita olevien yritysten määrä on 11 prosenttia Pääkaupunkiseudun pk-yritysten keskuudessa. Tärkeimpänä kasvukeinonaan alueen pk-yritykset pitävät uusien tuotteiden ja palvelujen kehittämistä, yhteistyön lisäämistä muiden yritysten kanssa sekä myynnin ja markkinoinnin lisäämistä.

Voimakkaasti tai mahdollisuuksien mukaan kasvavia pk-yrityksiä on Pääkaupunkiseudulla yhteensä 59 prosenttia ja koko maassa 52 prosenttia. Kasvuhakuisten yritysten osuudet ovat nousseet sekä koko maassa että Pääkaupunkiseudun alueella.

8. PK-YRITYSTEN KASVUHAKUISUUS

- Voimakkaasti ja mahdollisuuksien mukaan kasvavien yritysten osuus kaikista yrityksistä -



9 Sukupolven- tai omistajanvaihdokset

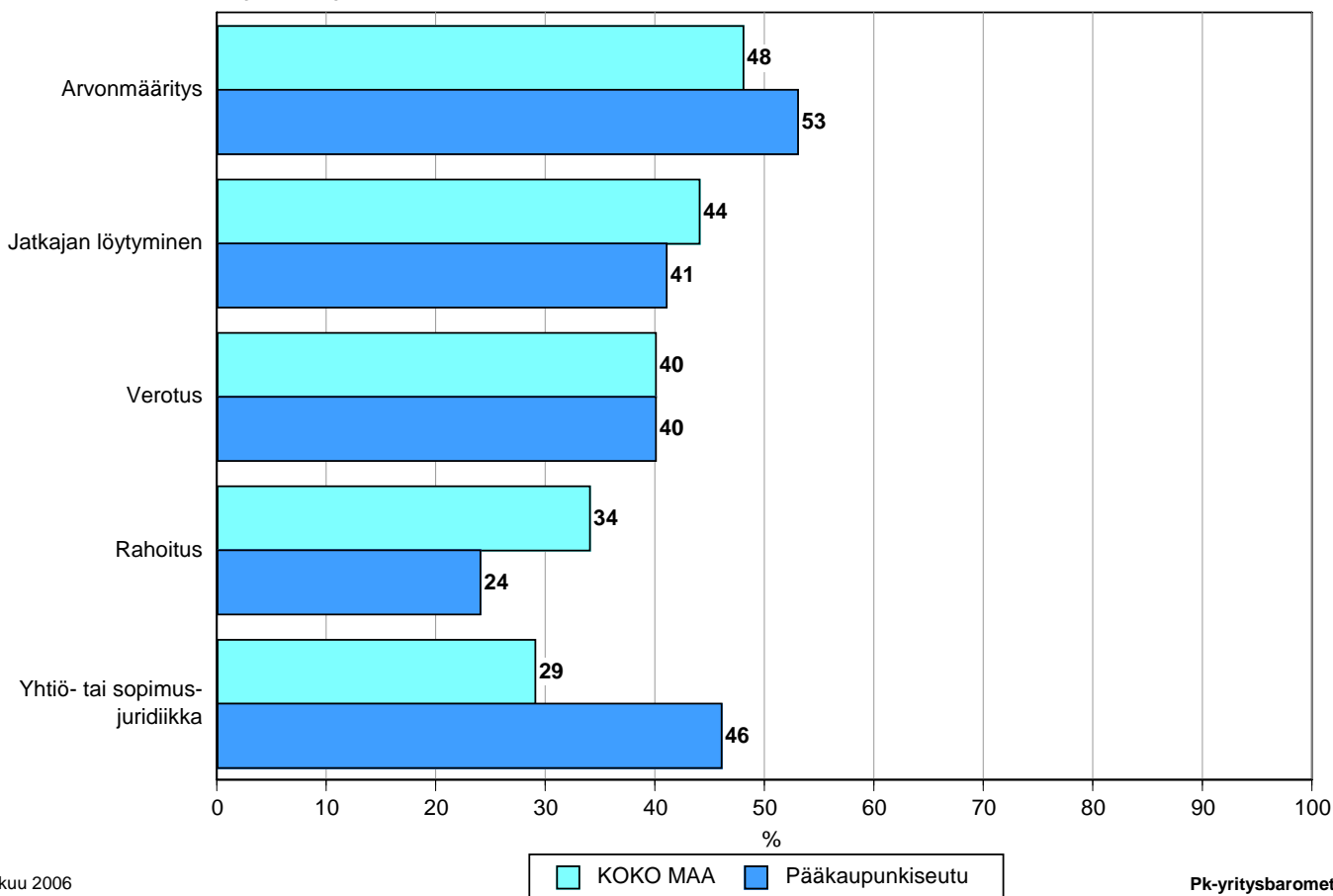
Taulukko 7: Sukupolven- tai omistajanvaihdokset pk-yrityksissä.

	KOKO MAA %	Pääkaupunkiseutu %
SUKUPOLVEN- TAI OMISTAJANVAIHDOS ODOTETTAVISSA LÄHIMMÄN 5 VUODEN AIKANA		
Ei	71	67
Kyllä, 1-2 vuoden sisällä	7	11
Kyllä, 3-5 vuoden sisällä	12	11
Ei osaa sanoa	9	11

Pääkaupunkiseudun alueella on sukupolven- tai omistajanvaihdos odotettavissa lähimmän viiden vuoden aikana joka viidennessä pk-yrityksessä. Sekä Pääkaupunkiseudulla että koko maassa keskimäärin suurin haaste sukupolven- tai omistajanvaihdosta aikoville yrityksille on arvonmääritys. Jatkajan löytyminen ja erityisesti Pääkaupunkiseudulla yhtiö- tai sopimusjuridiikka ovat seuraavaksi suurimpia ongelmia.

9. ODOTETTAVISSA OLEVAT ONGELMAT SUKUPOLVEN- TAI OMISTAJANVAIHDOKSEEN LIITTYVISSÄ ASIOISSA

- Yritykset, joissa vaihdos odotettavissa lähimmän 5 vuoden aikana -

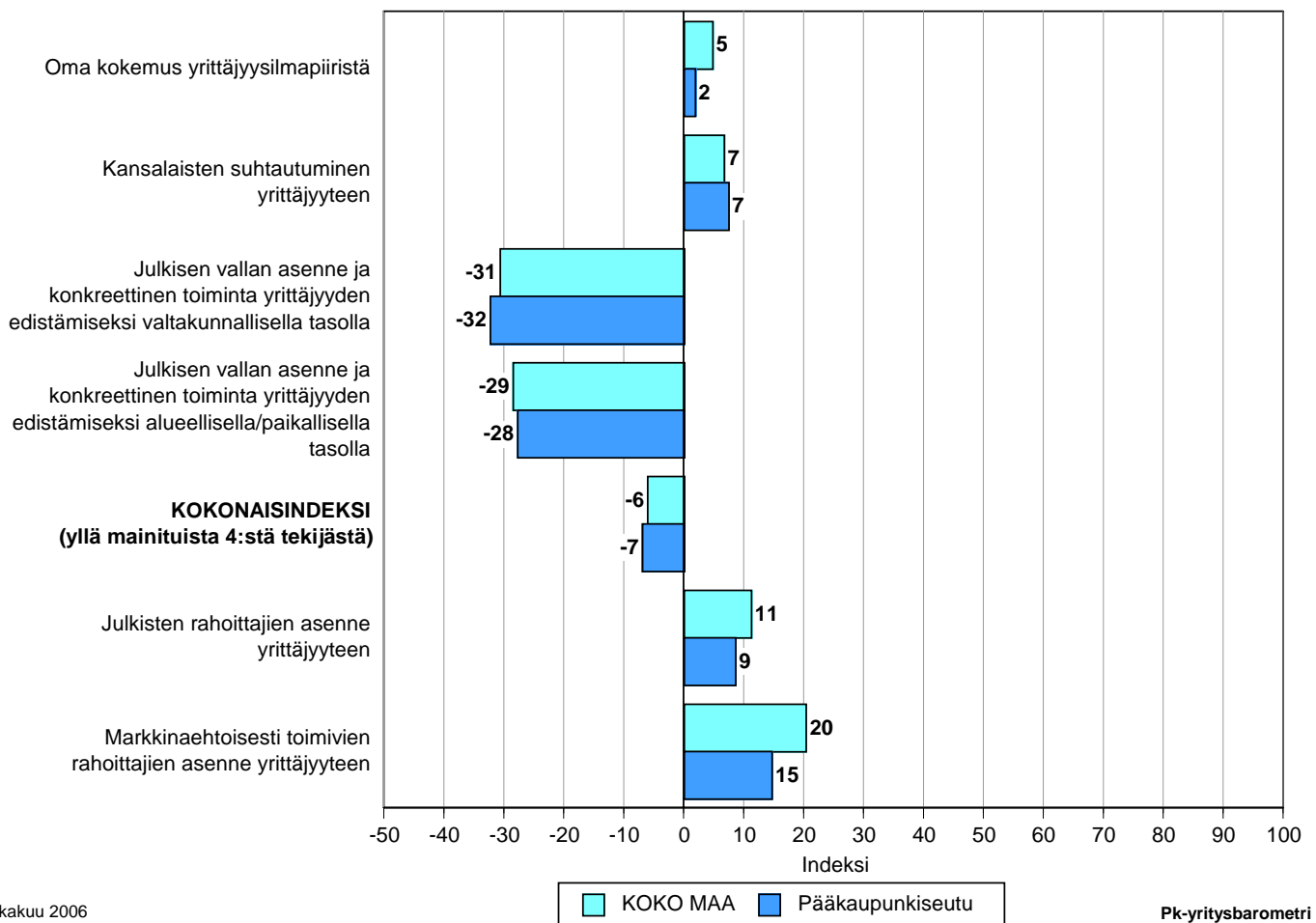


10 Yrittäjyysilmapiiri

Yrittäjyysilmapiirin kokonaisindeksi on Pääkaupunkiseudun alueella -7 ja koko maassa keskimäärin -6. Indeksien osatekijöistä kansalaisten suhtautuminen ja oma suhtautuminen yrittäjyyteen arvioidaan positiivisiksi tekijöiksi. Julkisen vallan asenne ja toimet arvioidaan selkeästi negatiivisiksi sekä Pääkaupunkiseudun että koko maan osalta.

Julkisten rahoittajien asenne yrittäjyyteen arvioidaan Pääkaupunkiseudun alueella hieman heikommaksi kuin koko maassa keskimäärin, kun taas markkinaehtoisesti toimivien rahoittajien asenne saa selvemmin koko maata huonomman arvion. Markkinaehtoisten rahoittajien asenne saa kuitenkin selvästi paremman arvion julkiseen puoleen verrattuna.

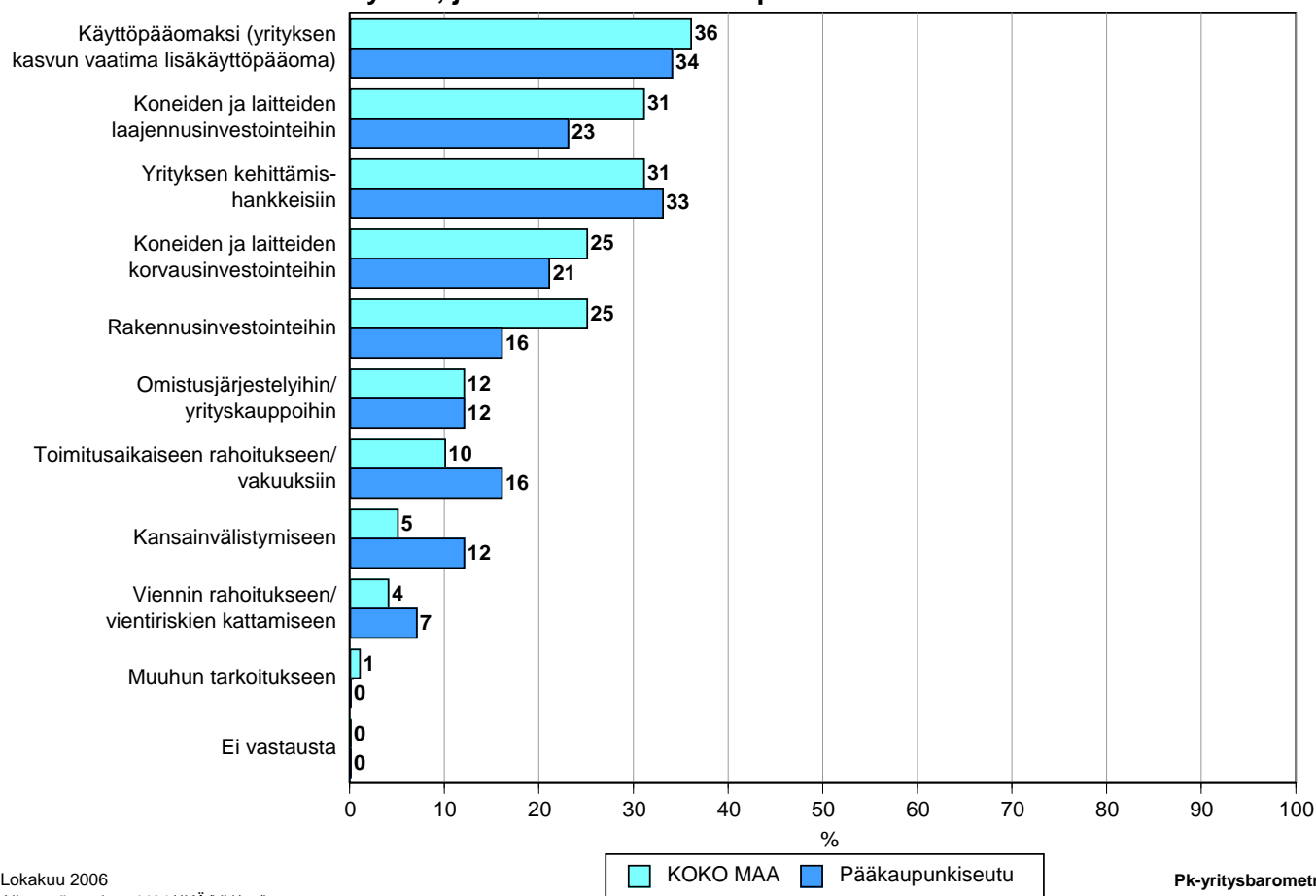
10. YRITTÄJYYSILMAPIIRI



11 Pk-yritysten rahoitus

Pääkaupunkiseudulla toimivista pk-yrityksistä 24 prosenttia aikoo ottaa ulkopuolista rahoitusta seuraavan vuoden aikana. Koko maan pk-yritysten keskuudessa ulkopuolista rahoitusta aikoo hankkia 23 prosenttia. Useimmiten alueen yritykset aikovat hankkia rahoitusta kasvun vaatimaksi käyttöpääomaksi ja yrityksen kehittämishankkeisiin. Pääkaupunkiseudun pk-yritykset aikovat hankkia ulkoista rahoitusta useimmiten pankista (68 %), pääomasijoittajilta (32 %), muista lähteistä (28 %) tai Finnverasta (26 %).

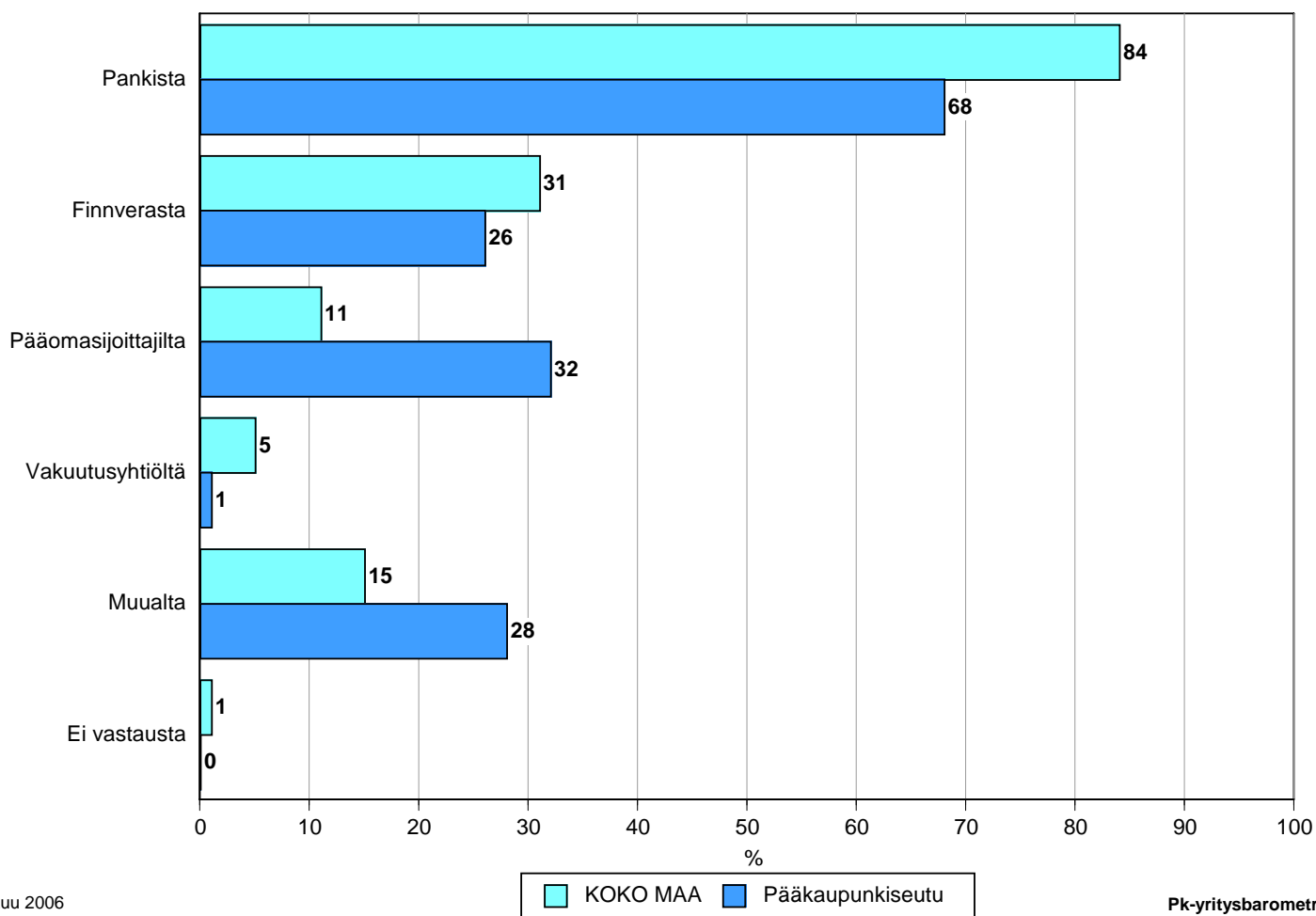
11. MIHIN KÄYTTÖTARKEITUKSEEN AIKOO OTTAA ULKOPUOLISTA RAHOITUSTA - Yritykset, jotka aikovat ottaa ulkopuolista rahoitusta -



Lokakuu 2006
Alkuperätunniste 4481/JKÄ/VH/ss/jso

Pk-yrittäjäbarometri
Syksy 2006

12. MISTÄ AIKOO HAKEA RAHOITUSTA - Yritykset, jotka aikovat ottaa ulkopuolista rahoitusta -



Lokakuu 2006
Alkuperätunniste 4481/JKÄ/VH/ss/jso

Pk-yritysbarometri
Syksy 2006

12 Yrityspalveluorganisaatioiden toiminta

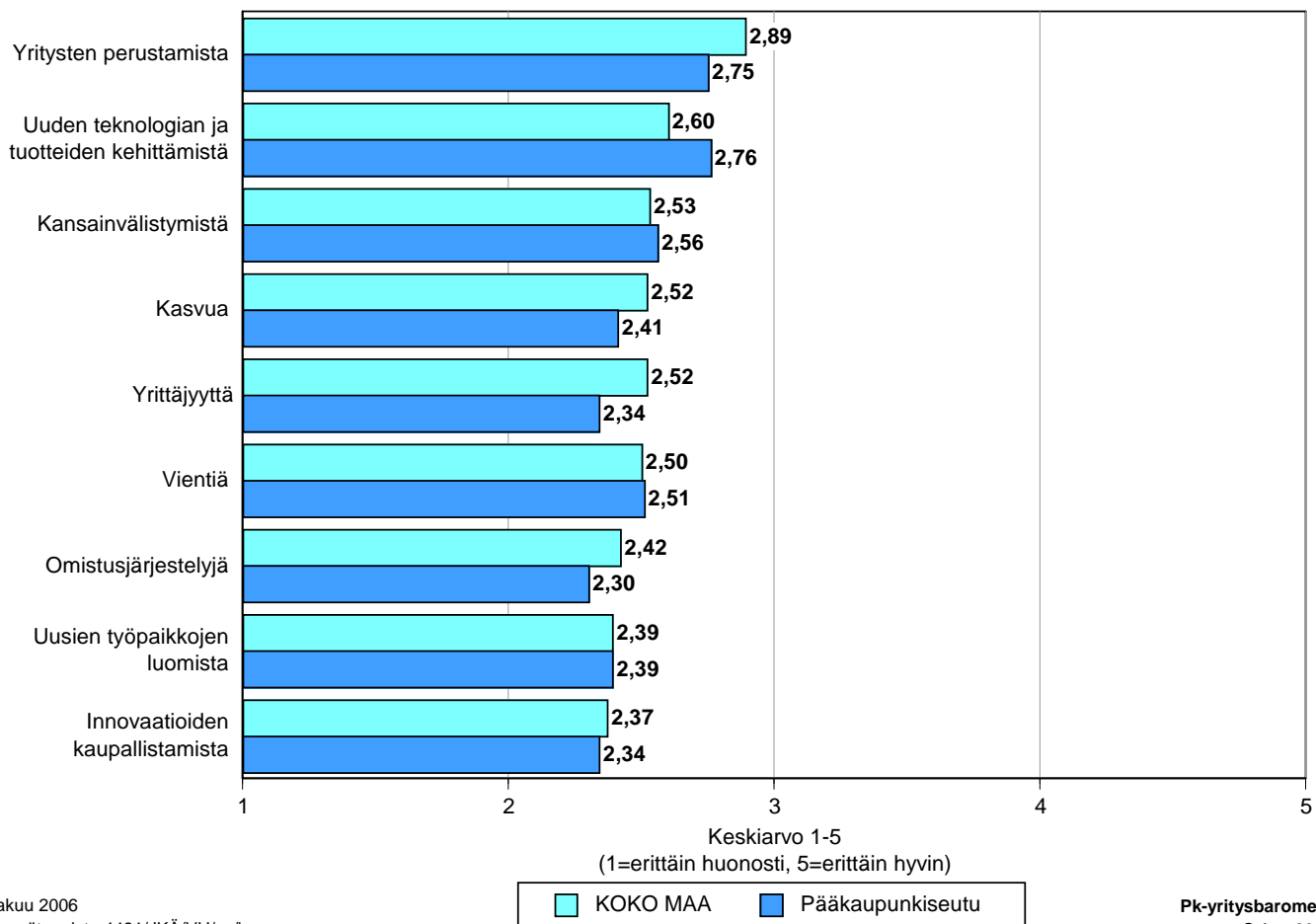
Syksyn 2006 Pk-yritysbarometrin erityisteemana ovat julkiset yrityspalvelut. Yrittäjien arvioitavaksi nimettiin Finnvera, Finpro, kasvuyrityspalvelu, seudulliset yrityspalvelupisteet, TE-keskus, Tekes, uusyrityskeskus ja YritysSuomi-portaali. Vastaajilta kysyttiin yleisesti palveluiden tuntemuksesta, käytöstä ja hyödyllisyydestä. Lisäksi palveluita käyttäneitä pyydettiin arvioimaan käyttämiään palveluita tarkemmin palveluasenteen, asiantuntemuksen ja hyödyllisyyden kannalta.

12.1 Tietoisuus ja hyödyllisyys

Pk-yritysten keskuudessa kokonaisuutena julkiset yrityspalvelut tunnetaan varsin heikosti. Erityisesti näin näyttäisi olevan seudullisten yrityspalvelupisteiden, YritysSuomi-portaalin ja kasvuyrityspalvelun osalta. Finnveran toimintaa arvioi Pääkaupunkiseudun pk-yrityksistä tuntevansa erittäin tai melko hyvin 20 prosenttia, Tekesin 25 prosenttia ja TE-keskuksen 17 prosenttia. Koko maan tasolla vastaavat luvut ovat Finnveran osalta 30 prosenttia, TE-keskusten 22 prosenttia ja Tekesin 13 prosenttia vastanneista.

Julkisten yrityspalveluiden koetaan Pääkaupunkiseudun alueella ja myös koko maassa olleen eniten hyödyksi uuden teknologian ja tuotteiden kehittämisessä ja yritysten perustamisessa. Vähiten julkisten yrityspalveluiden koetaan alueella edistäneen innovaatioiden kaupallistamista, omistusjärjestelyjä ja yrittäjyyttä.

15. KUINKA HYVIN JULKISET YRITYSPALVELUORGANISAATIOIOT OVAT KYENNEET PARANTAMAAN YRITYSTEN TOIMINTAEDELLYTYKSIÄ YLEENSÄ



12.2 Käyttö ja arviot

Pk-yritykset ovat käyttäneet eniten hyväksi TE-keskusten (Pääkaupunkiseutu 21 %; koko maa 36 % yrityksistä), Tekesin (pääkaupunkiseutu 21 %; koko maa 12 %) ja Finnveran palveluita (Pääkaupunkiseutu 20 %; koko maa 32 %). Uusimpia palveluita, kasvuyrityspalvelua tai YritysSuomi-portaalia, on käyttänyt vasta noin pari prosenttia yrityksistä.

Palveluita käyttäneet vastaajat Pääkaupunkiseudun alueella antavat parhaimmat arviot palveluasenteesta Finnvera Oyj:lle. Kaikki palveluorganisaatiot pääsevät arvioissa yli arvosanan kolme.

Taulukko 8: Millaisen kokonaisarvion annatte palveluasenteesta?

Keskiarvo (asteikko 1-5) (*HUOM! Palveluita, joiden kohdalla vastaajamäärä on jäänyt alle kymmeneen, ei huomioida.)

	KOKO MAA	Pääkaupunkiseutu
	Ka	Ka
Finnvera Oyj	3,9	3,9
Tekes	3,6	3,6
TE-keskus	3,5	3,4
Finpro	3,4	3,6
YritysSuomi.fi portaali	3,4	*
Uusyrittäjäkeskus	3,7	3,5
Seudullinen yrityspalvelupiste	3,5	*
Kasvuyrityspalvelu	3,3	*

Arviot asiantuntemuksesta ovat Pääkaupunkiseudun ja myös koko maan alueella kärjen osalta samansuuntaiset. Parhaimman arvion asiantuntemuksesta saa sekä alueella että koko maassa Finnvera.

Taulukko 9: Millaisen kokonaisarvion annatte asiantuntemuksesta?

Keskiarvo (asteikko 1-5) (*HUOM! Palveluita, joiden kohdalla vastaajamäärä on jäänyt alle kymmeneen, ei huomioida.)

	KOKO MAA	Pääkaupunkiseutu
	Ka	Ka
Finnvera Oyj	3,9	3,7
Tekes	3,6	3,5
TE-keskus	3,5	3,3
Finpro	3,4	3,3
YritysSuomi.fi portaali	3,5	*
Uusyrityskeskus	3,6	3,0
Seudullinen yrityspalvelupiste	3,3	*
Kasvuyrityspalvelu	3,4	*

Palveluiden käyttäjiltä kysyttiin vielä, kuinka hyvin palvelut ovat pystyneet edistämään yrityksen toimintaa. Myös tältä osin Finnvera on Pääkaupunkiseudulla kärjessä, joskin Tekes sai yhtä hyvän arvosanan. Myös koko maan kohdalla Finnvera arvioidaan ykköseksi.

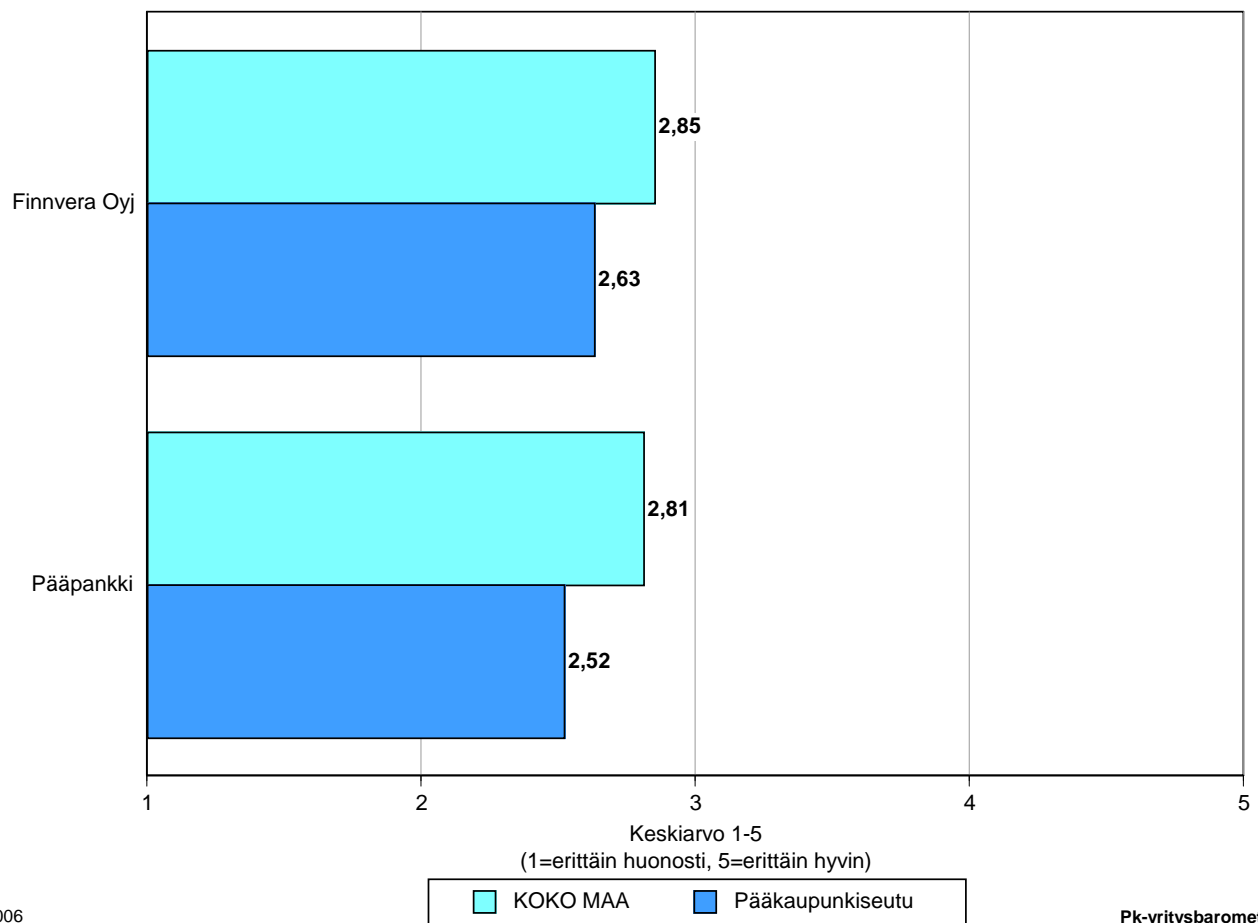
Taulukko 10: Kuinka hyvin käyttämäne palvelu pystyi edistämään yrityksenne toimintaa?
Keskiarvo (asteikko 1-5) (*HUOM! Palveluita, joiden kohdalla vastaajamäärä on jäänyt alle kymmeneen, ei huomioida.)

	KOKO MAA	Pääkaupunkiseutu
	Ka	Ka
Finnvera Oyj	3,9	3,8
Tekes	3,5	3,8
TE-keskus	3,3	3,6
Finpro	3,0	3,1
YritysSuomi.fi portaali	2,9	*
Uusyrityskeskus	3,2	3,0
Seudullinen yrityspalvelupiste	3,1	*
Kasvuyrityspalvelu	3,1	*

12.3 Riskinotto

Vastaajilta kysyttiin myös kuinka hyvin rahoittajat heidän mielestään ottavat riskiä. Pääkaupunkiseudun alueen vastaajista yksi kymmenestä on sitä mieltä, että Finnveran riskinottokyky on hyvällä tai erittäin hyvällä tasolla. Pääpankkinsa riskinottokyvyn arvioi hyväksi tai erittäin hyväksi samoin noin joka kymmenes. Riskinotosta annetut arvosanat jäivät sekä Finnveran että pääpankin kohdalla alle kolmen ja myös selvästi koko maan arvioita alhaisemmiksi.

16. KUINKA HYVIN RAHOITTAJAT OTTAVAT RISKIÄ





PÄÄKONTTORIT

HELSINKI

Eteläesplanadi 8 • PL 1010, 00101 Helsinki

Faksi 020 460 7220

KUOPIO

Haapaniemenkatu 40 • PL 1127, 70111 Kuopio

Faksi 020 460 3240

Finnvera Oyj • valtakunnallinen vaihde 020 460 11

www.finnvera.fi

ALUEKONTTORIT

HELSINKI (PÄÄKAUPUNKISEUTU)

Eteläesplanadi 8 • PL 249, 00101 Helsinki

Faksi 020 460 3401

UUSIMAA

Eteläesplanadi 8 • PL 1010, 00101 Helsinki

Faksi 020 460 7110

JOENSUU

Torikatu 9 A, 80100 Joensuu

Faksi 020 460 2163

JYVÄSKYLÄ

Sepänkatu 4, 40100 Jyväskylä

Faksi 020 460 2299

KAJAANI

Kauppakatu 1, 87100 Kajaani

Faksi 020 460 3899

KUOPIO

Haapaniemenkatu 40 • PL 1127, 70111 Kuopio

Faksi 020 460 3330

LAHTI

Laiturikatu 2, 15140 Lahti

Faksi 020 460 2249

LAPPEENRANTA

Snellmaninkatu 10, 53100 Lappeenranta

Faksi 020 460 2149

MIKKELI

Linnankatu 5, 50100 Mikkeli

Faksi 020 460 3690

OULU

Asemakatu 37, 90100 Oulu

Faksi 020 460 3944

PORI

Valtakatu 6, 28100 Pori

Faksi 020 460 2349

ROVANIEMI

Maakuntakatu 10 • PL 8151, 96101 Rovaniemi

Faksi 020 460 2099

SEINÄJOKI

Kauppatori 1 - 3, 60100 Seinäjoki

Faksi 020 460 2399

TAMPERE

Hämeenkatu 9 • PL 559, 33101 Tampere

Faksi 020 460 3711

TURKU

Eerikinkatu 2, 20100 Turku

Faksi 020 460 3649

VAASA

Pitkätatu 55, 65100 Vaasa

Faksi 020 460 3849

EDUSTUSTOT ULKOMAILLA

PIETARI

Postiosoite

PL 95, 53501 Lappeenranta

Puhelin +7 812 332 0830

Faksi +7 812 332 0831



Mannerheimintie 76 A
PL 999, 00101 Helsinki
Puhelin (09) 229 221, faksi (09) 2292 2980
www.yrittajat.fi

ETELÄ-KARJALAN YRITTÄJÄT RY
Snellmaninkatu 10, 53100 Lappeenranta
p. (05) 610 0200, f. (05) 610 0220
www.yrittajat.fi/etelakarjala

ETELÄ-POHJANMAAN YRITTÄJÄT RY
Alvar Aallon katu 3, 60100 Seinäjoki
p. (06) 420 5000, f. (06) 420 5001
www.yrittajat.fi/etelapohjanmaa

ETELÄ-SAVON YRITTÄJÄT RY
Linnankatu 5 • PL 204, 50101 Mikkeli
p. (015) 151 684, f. (015) 760 0950
www.yrittajat.fi/etelasavo

HELSINGIN YRITTÄJÄT
Kellosilta 2 D, 2. krs. 00520 Helsinki
p. (09) 612 6230, f. (09) 622 3385
www.yrittajat.fi/helsinki

HÄMEEN YRITTÄJÄT RY
Sibeliuksenkatu 11 A, 13100 Hämeenlinna
p. (03) 682 1153, f. (03) 682 1561
www.yrittajat.fi/hame

KAINUUN YRITTÄJÄT RY
Kauppakatu 26 A, 87100 Kajaani
p. (08) 613 0931, f. (08) 613 0934
www.yrittajat.fi/kainuu

KESKI-POHJANMAAN YRITTÄJÄT RY
Ristirannankatu 1, 67100 Kokkola
p. (06) 831 5292, f. (06) 822 3760
www.yrittajat.fi/keskipohjanmaa

KESKI-SUOMEN YRITTÄJÄT RY
Sepänkatu 4, 40100 Jyväskylä
p. 010 425 9203, f. 010 425 9210
www.yrittajat.fi/keskisuomi

KYMEN YRITTÄJÄT RY
Käsityöläiskatu 4, 45100 Kouvola
p. (05) 535 4313, f. (05) 535 4315
www.yrittajat.fi/kymi

LAPIN YRITTÄJÄT RY
Maakuntakatu 16, 96200 Rovaniemi
p. (016) 420 0600, f. (016) 420 0630
www.yrittajat.fi/lappi

LÄNSIPOHJAN YRITTÄJÄT RY
Valtakatu 5, 94100 Kemi
p. (016) 221 701, f. (016) 221 713
www.yrittajat.fi/lansipohja

PIRKANMAAN YRITTÄJÄT RY
Kehräsaari B-rappu • PL 7, 33201 Tampere
p. (03) 251 6500, f. (03) 251 6516
www.yrittajat.fi/pirkanmaa

POHJOIS-KARJALAN YRITTÄJÄT RY
Kauppakatu 17 B, 80100 Joensuu
p. (013) 221 311, f. (013) 127 678
www.yrittajat.fi/pohjoiskarjala

POHJOIS-POHJANMAAN YRITTÄJÄT RY
Uusikatu 64 A 2. krs., 90100 Oulu
p. (08) 311 4677, f. (08) 371 227
www.ppy.net

PÄIJÄT-HÄMEEN YRITTÄJÄT RY
Rautatienkatu 20 B 4, 15110 Lahti
p. (03) 782 9866, f. (03) 782 1718
www.yrittajat.fi/paijathame

PÄÄKAUPUNKISEUDUN YRITTÄJÄT RY
Tapiolan keskustorni 8. krs, 02100 Espoo
p. (09) 455 4525, f. (09) 467 655
www.espoonyrittajat.fi, www.yrittajat.fi/vantaa
www.kauniaistenyrittajat.fi

RANNIKKO-POHJANMAAN YRITTÄJÄT RY -
KUST-ÖSTERBOTTENS FÖRETAGARE RF
Hietasaarenkatu 6, 65100 Vaasa
p. (06) 356 0800, f. (06) 356 0815
www.yrittajat.fi/rannikkopohjanmaa

SATAKUNNAN YRITTÄJÄT RY
Isolinnankatu 24 • PL 45, 28101 Pori
p. (02) 634 9900, f. (02) 634 9901
www.yrittajat.fi/satakunta

SAVON YRITTÄJÄT RY
Haapaniemenkatu 40, 70110 Kuopio
p. (017) 368 0500, f. (017) 368 0506
www.yrittajat.fi/savo

UUDENMAAN YRITTÄJÄT - NYLANDS FÖRETAGARE RY
Rantakatu 1, 2. krs, 04400 Järvenpää
p. (09) 274 5420, f. (09) 622 3381
www.yrittajat.fi/uusimaa

VARSINAIS-SUOMEN YRITTÄJÄT RY
Brahenskatu 20, 20100 Turku
p. (02) 275 7100, f. (02) 232 8272
www.yrittajat.fi/varsinaissuomi



Pohjois-Karjalan Yrittäjät

Kauppakatu 17 B, 80100 Joensuu
Puhelin (013) 221 311
Faksi (013) 127 678
www.yrittajat.fi/pohjoiskarjala



Suomen Yrittäjät

Mannerheimintie 76 A
PL 999, 00101 Helsinki
Puhelin (09) 229 221
Faksi (09) 2292 2980
toimisto@yrittajat.fi
www.yrittajat.fi



FINNVERA

Joensuu
Torikatu 9 A, 80100 Joensuu
Faksi 020 460 2163

Finnvera Oyj
Valtakunnallinen vaihde: 020 460 11
www.finnvera.fi
Helsinki

Eteläesplanadi 8
PL 1010, 00101 Helsinki
Faksi 020 460 7220
Kuopio
Haapaniemenkatu 40
PL 1127, 70111 Kuopio
Faksi 020 460 3240