

Alueraportti, Päijät-Häme

# Pk-yrittysbarometri

syksy 2012





## ESIPUHE

Suomen Yrittäjät, Finnvera Oyj sekä työ- ja elinkeinoministeriö tekevät yhteistyössä pienten ja keskisuurten yritysten toimintaa ja taloudellista toimintaympäristöä kuvaavan Pk-yritysbarometrin kaksi kertaa vuodessa. Barometri julkistetaan sekä valtakunnallisena että alueellisina raportteina.

Valtakunnallisessa raportissa tuloksia käsitellään koko pk-sektorin näkökulmasta ja myös päätoimialoittain teollisuuteen, rakentamiseen, kauppaan ja palveluihin jaoteltuna. Alueraporteissa kehitystä verrataan erityisesti kyseisen alueen yritysten ja koko maan välillä.

Syksyn 2012 Pk-yritysbarometri perustuu 3900 pk-yrityksen vastauksiin. Se kuvaa siten kattavasti suomalaisten pk-yritysten käsityksiä taloudellisen toimintaympäristön muutoksista sekä yritysten liiketoimintaan ja kehitysnäkymiin vaikuttavista tekijöistä.

Tässä raportissa tarkastellaan pk-yritysten suhdanneodotuksia, yrittäjyysilmapiiriä ja rahoitustilannetta.

Ajankohtaisilla kysymyksillä on tällä kertaa selvitetty yritysten viimeaikaisia maksuvaikeuksia sekä ulkomaalaistaustaisen työvoiman palkkaamista ja siihen liittyviä mahdollisia ongelmia.

Helsingissä 4.9.2012

Jussi Järventaus  
toimitusjohtaja  
Suomen Yrittäjät

Pauli Heikkilä  
toimitusjohtaja  
Finnvera Oyj

Markku Wallin  
osastopäällikkö  
Työ- ja elinkeinoministeriö

## SISÄLLYSLUETTELO



ESIPUHE .....	1
SISÄLLYSLUETTELO .....	2
TIIVISTELMÄ .....	3
1. JOHDANTO .....	4
1.1 Barometri.....	4
1.2 Aineisto.....	5
2 YRITYSTEN OSUUDET TOIMIALOILLA .....	6
3 YRITYKSET JA TYÖLLISYYS .....	7
4. PK-YRITYSTEN SUHDANNENÄKYMÄT .....	8
4.1 Vienti, tuonti ja julkiset kansainvälistymispalvelut.....	11
5. PK-YRITYSTEN KEHITTÄMISTARPEET .....	12
6. PK-YRITYSTEN KEHITTÄMISEN PAHIMMAT ESTEET.....	13
7. ELINKEINOILMASTO .....	15
8. PK-YRITYSTEN KASVUHAKUISUUS .....	17
9. PK-YRITYSTEN RAHOITUS .....	18
10. AJANKOHTAISET ASIAT .....	20
SUOMEN YRITTÄJIEN JA ALUEJÄRJESTÖJEN YHTEYSTIEDOT .....	21
FINNVERA OYJ:N JA ALUEKONTTOREIDEN YHTEYSTIEDOT .....	22
TYÖ- JA ELINKEINOMINISTERIÖN YHTEYSTIEDOT .....	23

## TIIVISTELMÄ

### Suhdannenäkymät

Pk-yritysten suhdannenäkymiä kuvaava saldoluku on koko maassa pysynyt ennallaan keväästä 2012. 58 % koko maan pk-yrityksistä arvioi suhdannenäkymien pysyvän ennallaan lähimmän vuoden aikana. Koko maan pk-yrityksistä 21 % arvioi suhdanteiden paranevan ja 21 % huononevan. Alueella suhdannenäkymiä kuvaava saldoluku on laskenut (-9 %). Ennallaan suhdanteiden arvioi alueella pysyvän 55 % pk-yrityksistä. 17 % koko maan pk-yrityksistä arvioi henkilökunnan määrän suhdannenäkymien suurentuvan seuraavan vuoden kuluttua ja 11 % arvioi henkilökunnan määrän olevan pienempi. Suurin osa koko maan sekä alueen pk-yrityksistä arvioi henkilökunnan määrän suhdannenäkymien pysyvän yhtä suurina seuraavan vuoden kuluttua (73 %). Alueella henkilökunnan määrän muutosta kuvaava saldoluku on -7 %. Vastaava koko maan saldoluku on 6 %. Kevääseen 2012 verrattuna henkilökunnan määrän muutosta kuvaava saldoluku on koko maassa ja alueella laskenut.

### Kehittämistarpeet

Koko maan tasolla pk-yritykset näkevät eniten kehittämistarvetta markkinoinnissa ja myynnissä (28 %). Toiseksi eniten kehittämistarvetta nähdään henkilöstön kehittämisen ja koulutuksen suhteen (16 %) ja kolmantena tuotannossa ja materiaalitoinnissa (10 %). Alueella eniten kehittämistarvetta nähdään myös myynnissä ja markkinoinnissa (33 %). Toisena kehityskohteena alueella nähdään myös henkilöstön kehittäminen ja koulutus (15 %). Kolmantena kehitysosa-alueena alueen pk-yritykset näkevät yhteistyön ja verkottumisen (11 %).

### Kehittämisen esteet

Koko maassa pk-yritysten pahimpana kehittämisen esteenä nähdään yleinen suhdannetilanne / taloustilanne (31 %). Resurssitekijöiden puute nähdään myös koko maassa kehittämisen esteenä (18 %). Alueella nähdään myös yleinen suhdannetilanne / taloustilanne pahimpana esteenä (33 %). Toisena kehittämisen esteenä alueella nähdään resurssitekijät (21 %).

### Pk-yritysten kasvuhakuisuus

Koko maan pk-yrityksissä on eniten mahdollisuuksien mukaan kasvamaan pyrkiviä pk-yrityksiä (38 %). Toiseksi eniten koko maassa on asemansa säilyttämään pyrkiviä pk-yrityksiä (34 %). Alueella suurin ryhmä muodostuu kasvua mahdollisuuksien mukaan hakevista pk-yrityksistä (43 %). 5 prosenttia alueen pk-yrityksistä on voimakkaasti kasvuhakuinen, mikä on hieman vähemmän keväeseen 2012 verrattuna.

## 1. JOHDANTO

Suomen Yrittäjät, Finnvera Oyj sekä työ- ja elinkeinoministeriö tekevät yhteistyössä pienten ja keskisuurten yritysten toimintaa ja taloudellista toimintaympäristöä kuvaavan Pk-yritysbarometrin kaksi kertaa vuodessa. Barometri julkistetaan sekä valtakunnallisena että alueellisina raporteina.

### 1.1 Barometri

Pk-yritysbarometrissa on selvitetty suomalaisten pk-yritysten mielikuvia yleisestä suhdannekehityksestä ja oman yrityksen taloudellisesta kehityksestä. Lisäksi on tiedusteltu mm. yrityksen kehittämiseen, kasvuun, työllistämiseen ja rahoittamiseen liittyvistä rakenteellisista tekijöistä.

Otantalähteenä on käytetty Tilastokeskuksen toimialaluokitusta TOL 2010 sekä Fonecta ProFinder -yritysrekisteriä, josta otanta on tehty kiintiöidyllä satunnaisotannalla. Otoksessa on kiintiöity yritysten toimiala, kokoluokka ja sijainti.

Vastaajajoukko on 3900 kohderyhmän vaatimukset täyttävää yritystä. Aineisto on kerätty Internet ja puhelinkyselyinä heinä-elokuussa 2012. Seuraavalla sivulla on esitelty taustatietojakaumia alueen haastatelluista yrityksistä. Tutkimuksen on tehnyt Innolink Research Oy Suomen Yrittäjien, Finnvera Oyj:n sekä työ- ja elinkeinoministeriön toimeksiannosta.

Tutkimusprojektista ovat vastanneet Innolink Research Oy:ssä tutkimusjohtaja Mikko Kesä, viestintäpäällikkö Etta Partanen, tutkimuspäällikkö Juuso Heinisuo sekä tutkimuskoordinaattori Anssi Mäkelä. Suomen Yrittäjissä tutkimusprojektista on vastannut varatoimitusjohtaja Timo Lindholm, Finnvera Oyj:ssä viestintäjohtaja Tarja Svartström sekä työ- ja elinkeinoministeriössä neuvotteleva virkamies Esa Tikkanen.

- 1) Raportin alueelliset viittaukset tarkoittavat pääsääntöisesti lopussa olevan kartan mukaista maakuntajakoa. Uudellamaalla ja Itä-Uudellamaalla maakuntajaosta on poikettu (Helsinki, muu Pääkaupunkiseutu ja muu Uusimaa).
- 2) Lisäksi tutkimusaineistosta tehdään raportit Hämeen, Kaakkois-Suomen, Pohjanmaan ja Uudenmaan ELY-alueille sekä Keski-Pohjanmaan Yrittäjien alueelle sekä uusina alueina vuonna 2011 mukaan tulivat Espoo ja Vantaa.
- 3) Helsingin, Pääkaupunkiseudun ja Uudenmaan aikasarjoissa ja kuvioissa olevat luvut ovat vuoden 1999 syksyyn asti koko Uudenmaan alueen lukuja. Pohjanmaan raportissa luvut ovat vuoden 2006 syksyyn asti Etelä-Pohjanmaan ja Pohjanmaan rannikon yhteisiä lukuja.
- 4) Tutkimustuloksissa esiintyy muutamissa kohdissa käsite 'saldoluku'. Se kuvaa kyseisten kysymysten kohdalla positiivisista ja negatiivisista vastauksista laskettujen prosenttilukujen erotusta.

Esimerkiksi: Yleiset suhdannenäkymät seuraavan vuoden aikana

paranee 39 %, huononee 9 % ⇒ saldoluku = +30

## 1.2 Aineisto

Seuraavassa taulukossa on esitetty painottamattomat taustatietojakaumat haastatelluista yrityksistä. Muissa tutkimustuloksissa aineisto on painotettu vastaamaan yritysten todellista toimiala- ja aluejakaamaa. Laskentaperusteena käytetään painotettua otoskokoa. Painotetulla aineistolla lasketut tulokset voidaan yleistää koskemaan koko tutkimuskohteena olevaa pk-sektoria.

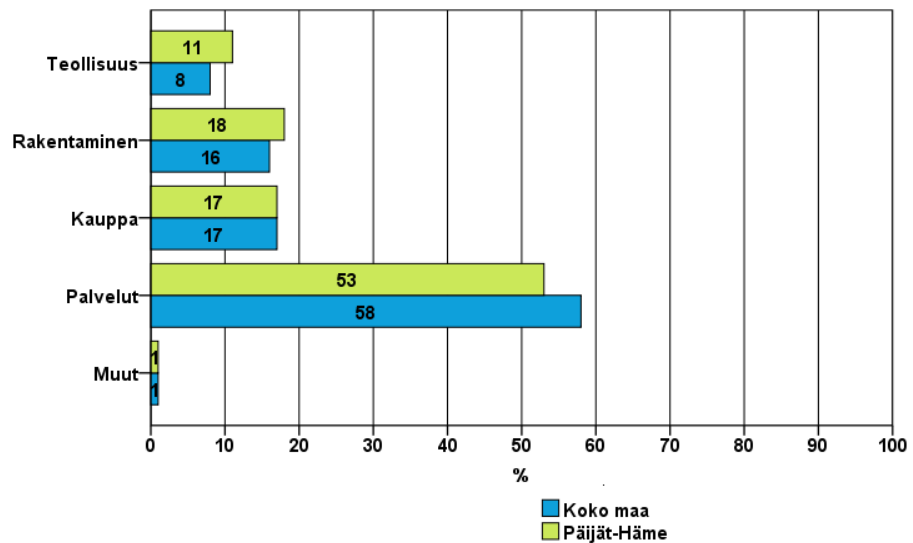
**Taulukko 1: Taustatietoja alueelta haastatelluista yrityksistä**

		N	%
ALUE	Päijät-Häme	130	3 %
PÄÄTOIMIALA	Kauppa	26	20 %
	Palvelut	51	39 %
	Rakentaminen	10	8 %
	Teollisuus	43	33 %
HENKILÖKUNNAN MÄÄRÄ	Alle 5 henkilöä	51	40 %
	5 - 9 henkilöä	25	19 %
	10 - 19 henkilöä	25	19 %
	20 - 49 henkilöä	15	12 %
	50+ henkilöä	13	10 %
LIIKEVAIHTO VUONNA 2011	alle 0,2 milj. euroa	25	20 %
	0,2 - 0,49 milj. euroa	24	20 %
	0,5 - 1,49 milj. euroa	34	28 %
	1,5+ milj. euroa	40	33 %
YRITYKSEN KASVU-HAKUISUUS	Voimakkaasti kasvuhakuinen	5	4 %
	Kasvaa mahdollisuuksien mukaan	56	44 %
	Pyrkii säilyttämään asemansa	44	35 %
	Ei kasvutavoitteita	17	14 %
	Toiminta loppuu seuraavan vuoden aikana	4	3 %
YRITYKSELLÄ VIEN-TITOIMINTAA	Ei	73	58 %
	Kyllä	52	42 %
YRITYKSEN PERUSTAMISVUOSI	2005 - 2012	23	18 %
	2000 - 2005	15	12 %
	1990 - 1999	36	28 %
	1989 -	56	43 %
VASTAAJAN ASEMA	Yrittäjä	101	79 %
	Palkattu toimitusjohtaja	23	18 %
	Muu	4	3 %

## 2 YRITYSTEN OSUDET TOIMIALOILLA

Suomessa oli 262 548 yritystä [1] vuonna 2011. Näistä yrityksistä noin 9333 toimi alueella. Koko maassa palvelualan yrityksiä oli noin 58 %, kaupan- 17 %, rakentamisen- 16 % ja teollisuudenalan yrityksiä 8 %. Alueella oli palveluun kuuluvia yrityksiä koko maata suhteellisesti vähemmän. Teollisuuden yrityksiä alueella oli enemmän kuin koko maassa.

1. Yritysten osuudet eri toimialoilla



1. Lähde: Tilastokeskus: Yritys- ja toimipaikkarekisteri, pl. toimiala A. maa-, metsä- ja kalatalous



### 3 YRITYKSET JA TYÖLLISYYS

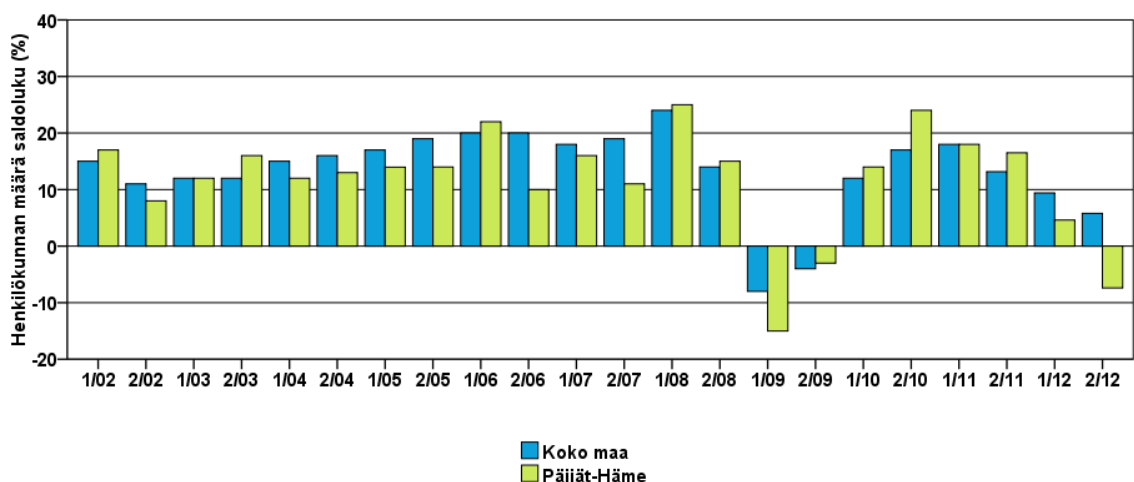
Työllisten määrä oli Tilastokeskuksen työvoimatiedustelun [2] mukaan koko maassa kesäkuussa 2012, 2 581 000 henkeä. Lukema on saman verran kuin vuotta aiemmin vastaavana ajankohtana. Palkansaajien määrä vähentyi, mutta yrittäjien määrä lisääntyi. Työttömyysaste oli koko maassa kesäkuussa 2012, 7,9 % [2]. Lukema on 0,5 prosenttiyksikköä pienempi kuin vuotta aiemmin. Alueella työskenteli 2012/II yhteensä 90 000 henkilöä [3] työttömyysasteen ollessa 9,3 %. [4] Työttömyysaste on laskenut alueella -0,7 prosenttiyksikköä vuoden 2011 vastaavaan ajankohtaan [4].

**Taulukko 2: Pk-yritysten suhdannenäkymät henkilökunnan määrän osalta seuraavan vuoden kuluttua.**

	Suurempi	Yhtäsuuri	Pienempi	Saldoluku %
Päijät-Häme	12 %	69 %	19 %	-7 %
Koko maa	17 %	73 %	11 %	6 %

17 % koko maan pk-yrityksistä arvioi henkilökunnan määrän suhdannenäkymien suurentuvan seuraavan vuoden kuluttua ja 11 % arvioi henkilökunnan määrän olevan pienempi. Suurin osa koko maan sekä alueen pk-yrityksistä arvioi henkilökunnan määrän suhdannenäkymien pysyvän yhtä suurina seuraavan vuoden kuluttua (73 %). Alueella henkilökunnan määrän muutosta kuvaava saldoluku on -7 %. Vastaava koko maan saldoluku on 6 %. Kevääseen 2012 verrattuna henkilökunnan määrän muutosta kuvaava saldoluku on koko maassa ja alueella laskenut.

#### 2. Henkilökunnan määrän muutosodotukset seuraavan vuoden aikana



2. Lähde: Tilastokeskus: Työvoimatutkimus 2012, kesäkuu

3. Lähde: Tilastokeskus: Työvoimatutkimus 2012, liitetaulukko 31. Työlliset maakunnittain

4. Lähde: Tilastokeskus: Työvoimatutkimus 2012, liitetaulukko 43. Työttömyysaste maakunnittain

## 4. PK-YRITYSTEN SUHDANNENÄKYMÄT

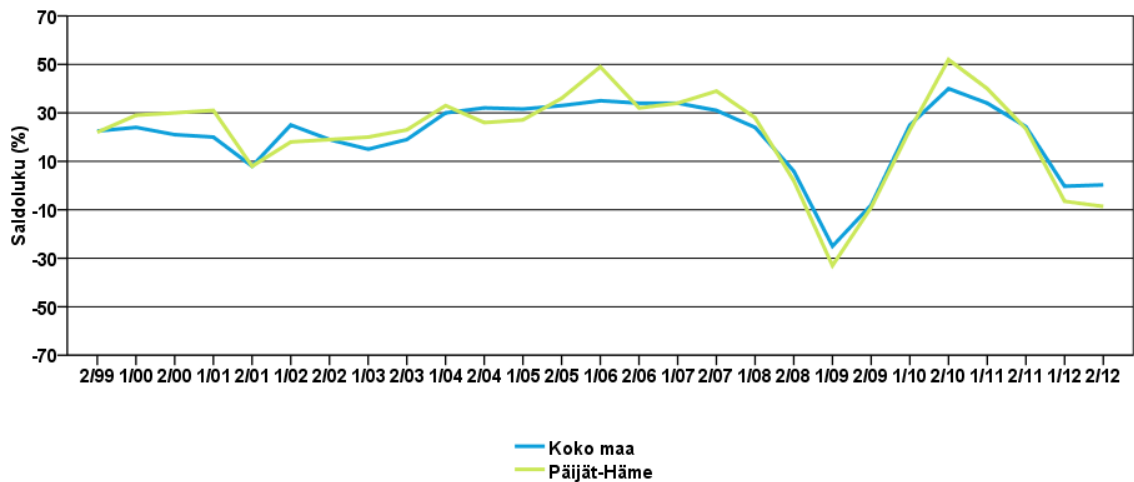
**Taulukko 3: Pk-yritysten suhdannenäkymät oman yrityksen kannalta lähimmän vuoden aikana.**

	Paranee	Pysyy ennallaan	Huononee	Saldoluku %
Päijät-Häme	18 %	55 %	27 %	-9 %
Koko maa	21 %	58 %	21 %	0 %

Pk-yritysten suhdannenäkymiä kuvaava saldoluku on koko maassa pysynyt ennallaan keväästä 2012. 58 % koko maan pk-yrityksistä arvioi suhdannenäkymien pysyvän ennallaan lähimmän vuoden aikana. Koko maan pk-yrityksistä 21 % arvioi suhdanteiden paranevan ja 21 % huononevan. Alueella suhdannenäkymiä kuvaava saldoluku on laskenut (-9 %). Ennallaan suhdanteiden arvioi alueella pysyvän 55 % pk-yrityksistä.

Seuraavasta kuvasta voimme havaita pk-yritysten suhdannenäkymien kehityksen tutkimusjaksosta 2/99 lähtien. Koko maassa suhdannenäkymät ovat hieman nousussa keväästä 2012. Kevään 2012 tilanteeseen verrattuna alueella suhdanteiden arvioidaan laskevan.

### 3. Yleiset suhdannenäkymät lähimmän vuoden aikana



Seuraavissa taulukoissa 4.1-4.10 on vertailtu eri osa-alueiden suhdanteiden kehittymistä.

**Taulukko 4.1: Pk-yritysten odotukset liikevaihdon kehityksestä seuraavan vuoden kuluttua.**

	Suurempi	Yhtäsuuri	Pienempi	Saldoluku %
<b>Päijät-Häme</b>	37 %	44 %	19 %	19 %
<b>Koko maa</b>	38 %	45 %	17 %	21 %

**Taulukko 4.2: Pk-yritysten odotukset investoinnin arvon kehityksestä seuraavan vuoden kuluttua.**

	Suurempi	Yhtäsuuri	Pienempi	Saldoluku %
<b>Päijät-Häme</b>	17 %	58 %	25 %	-8 %
<b>Koko maa</b>	17 %	62 %	21 %	-4 %

**Taulukko 4.3: Pk-yritysten odotukset viennin arvon kehityksestä seuraavan vuoden kuluttua.**

	Suurempi	Yhtäsuuri	Pienempi	Saldoluku %
<b>Päijät-Häme</b>	17 %	72 %	11 %	6 %
<b>Koko maa</b>	16 %	73 %	11 %	5 %

**Taulukko 4.4: Pk-yritysten odotukset tuonnin arvon kehityksestä seuraavan vuoden kuluttua.**

	Suurempi	Yhtäsuuri	Pienempi	Saldoluku %
<b>Päijät-Häme</b>	13 %	72 %	15 %	-1 %
<b>Koko maa</b>	14 %	75 %	11 %	4 %

**Taulukko 4.5: Pk-yritysten odotukset tuotantokustannusten kehityksestä seuraavan vuoden kuluttua.**

	Suurempi	Yhtäsuuri	Pienempi	Saldoluku %
<b>Päijät-Häme</b>	49 %	42 %	9 %	40 %
<b>Koko maa</b>	43 %	48 %	9 %	34 %

**Taulukko 4.6: Pk-yritysten odotukset tuotteiden tai palveluiden hintojen kehityksestä seuraavan vuoden kuluttua.**

	Suurempi	Yhtäsuuri	Pienempi	Saldoluku %
<b>Päijät-Häme</b>	44 %	49 %	8 %	36 %
<b>Koko maa</b>	47 %	47 %	6 %	40 %

**Taulukko 4.7 Pk-yritysten odotukset kannattavuuden kehityksestä seuraavan vuoden kuluttua.**

	Suurempi	Yhtäsuuri	Pienempi	Saldoluku %
<b>Päijät-Häme</b>	23 %	57 %	20 %	4 %
<b>Koko maa</b>	25 %	56 %	19 %	6 %

**Taulukko 4.8: Pk-yritysten odotukset vakavaraisuuden kehityksestä seuraavan vuoden kuluttua.**

	Suurempi	Yhtäsuuri	Pienempi	Saldoluku %
<b>Päijät-Häme</b>	23 %	63 %	14 %	9 %
<b>Koko maa</b>	24 %	64 %	12 %	12 %

**Taulukko 4.9: Pk-yritysten odotukset tuotekehityspanostusten kehityksestä seuraavan vuoden kuluttua.**

	Suurempi	Yhtäsuuri	Pienempi	Saldoluku %
<b>Päijät-Häme</b>	16 %	69 %	16 %	0 %
<b>Koko maa</b>	19 %	69 %	12 %	6 %

**Taulukko 4.10: Pk-yritysten odotukset tilausten määrän kehityksestä seuraavan vuoden kuluttua.**

	Suurempi	Yhtäsuuri	Pienempi	Saldoluku %
<b>Päijät-Häme</b>	31 %	51 %	18 %	14 %
<b>Koko maa</b>	32 %	53 %	15 %	16 %

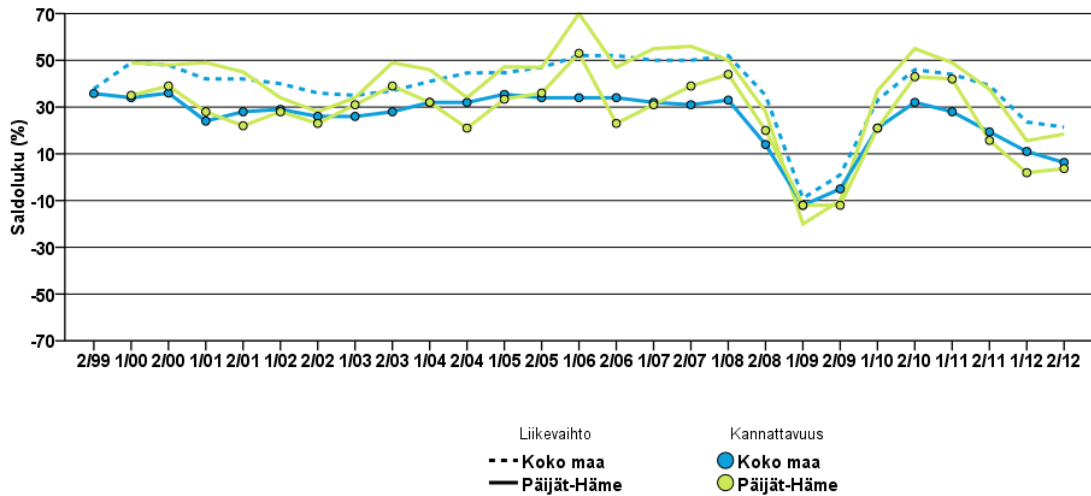
Eri osatekijöiden suhdannetekijöitä arvioitaessa koko maassa suurin saldoluku syntyy tekijään tuotteiden ja palveluiden hinnat 40 %. Toiseksi korkein saldoluku muodostuu tekijään tuotantokustannukset 34 % ja kolmanneksi osatekijään liikevaihto 21 %.

Alueella suurin saldoluku muodostuu osatekijään tuotantokustannukset 40 %. Toiseksi suurin saldoluku tekijään tuotteiden ja palveluiden hinnat 36 % ja kolmanneksi osatekijään liikevaihto 19 %.

Kevääseen 2012 verrattuna alueen osatekijöistä liikevaihdon, viennin, tuotantokustannusten, kannattavuuden ja tilausten määrän odotukset ovat nyt optimistisempia.

Kuvassa 3.1 on esitetty pk-yritysten liikevaihdon ja kannattavuuden suhdannenäkymien kehittyminen, koko maassa ja alueella.

### 3.1 Suhdannenäkymät seuraavan vuoden kuluttua



### 4.1 Vienti, tuonti ja julkiset kansainvälistymispalvelut

Tässä barometrissä selvitettiin ensimmäistä kertaa, kuinka hyvin pk-yritykset tuntevat vientikaupan rahoitusvaihtoehdot ja organisaatiot. 4 % koko maan pk-yrityksistä tuntee vientikaupan rahoitusvaihtoehdot erittäin hyvin ja 21 % melko hyvin. Alueella melko hyvin tuntevia on 29 %. Yritysten julkisia kansainvälistymispalveluita tunsi koko maassa melko hyvin 20 % ja erittäin hyvin 3 %. Alueella melko hyvin julkisia kansainvälistymispalveluita tuntevia oli 18 %.

Koko maan pk-yrityksistä 23 % oli suoraa tuontitoimintaa. Alueella vastaava luku oli 38 %.

Taulukko 5. Kuinka arvioitte tuntevanne vientikaupan rahoitusvaihtoehdot?

	Erittäin huonosti	Melko huonosti	Jonkin verran	Melko hyvin	Erittäin hyvin
Päijät-Häme	7 %	33 %	27 %	29 %	4 %
Koko maa	17 %	29 %	30 %	21 %	4 %

Taulukko 6. Kuinka hyvin tunnette yritysten julkisia kansainvälistymispalveluita (Finpro, Finnvera, ELY-keskukset, Tekes, Suomalais-Venäläinen ja Suomalais-Ruotsalainen kauppakamari, Viexpo, Musex)?

	Erittäin huonosti	Melko huonosti	Jonkin verran	Melko hyvin	Erittäin hyvin
Päijät-Häme	9 %	24 %	47 %	18 %	2 %
Koko maa	16 %	24 %	38 %	20 %	3 %

Taulukko 7. Onko yrityksellänne suoraa tuontitoimintaa?

	Ei	Kyllä
Päijät-Häme	62 %	38 %
Koko maa	77 %	23 %

## 5. PK-YRITYSTEN KEHITTÄMISTARPEET

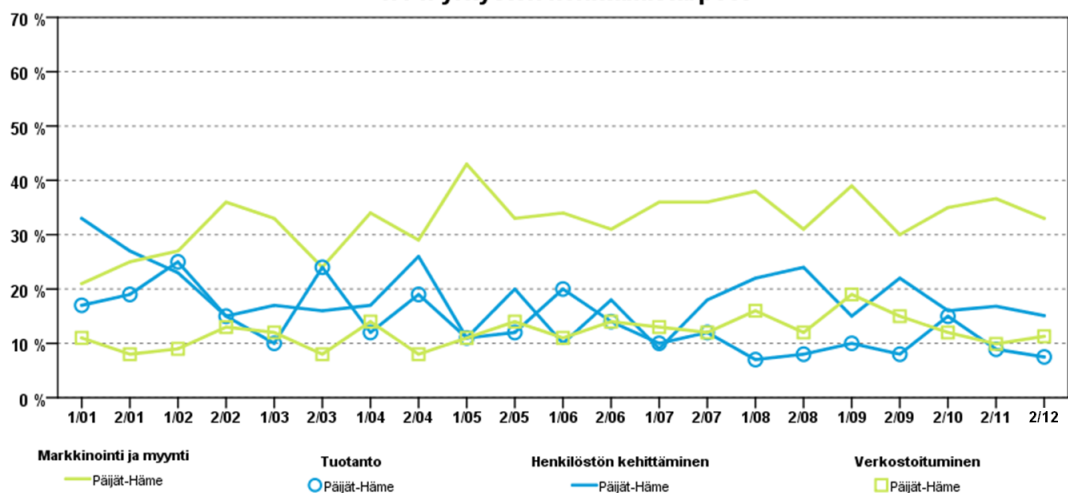
Taulukko 8: Pk-yritysten kehittämistarpeet tällä hetkellä.

	Johtaminen	Yrityksen hallitus työskentely	Henk. kehittäminen ja koulutus	Markkinointi ja myynti	Vienti ja kansainv.	Rahoitus, talous ja laskentatoimi	Tuotanto ja materiaali toiminnot	Yhteistyö/ verkottuminen, alihankinta	Ympäristö ja muut säädosvaatimukset	Ei tarpeita
Päijät-Häme	7 %	4 %	15 %	33 %	5 %	6 %	8 %	11 %	2 %	10 %
Koko maa	4 %	2 %	16 %	28 %	4 %	7 %	10 %	9 %	2 %	18 %

Koko maan tasolla pk-yritykset näkevät eniten kehittämistarvetta markkinoinnissa ja myynnissä (28 %). Toiseksi eniten kehittämistarvetta nähdään henkilöstön kehittämisen ja koulutuksen suhteen (16 %) ja kolmantena tuotannossa ja materiaalitoinnoissa (10 %). Alueella eniten kehittämistarvetta nähdään myös myynnissä ja markkinoinnissa (33 %). Toisena kehityskohteena alueella nähdään myös henkilöstön kehittäminen ja koulutus (15 %). Kolmantena kehitysosa-alueena alueen pk-yritykset näkevät yhteistyön ja verkottumisen (11 %).

Kuvassa alla on havaittavissa alueen markkinoinnin ja myynnin sekä yhteistyön ja verkostoitumisen kehittyminen. Edellisestä tutkimuskerrasta markkinoinnissa ja myynnissä on havaittavissa alueella laskua ja yhteistyössä sekä verkostoitumisessa nousua.

### 4. Pk-yritysten kehittämistarpeet



## 6. PK-YRITYSTEN KEHITTÄMISEN PAHIMMAT ESTEET

Koko maassa pk-yritysten pahimpana kehittämisen esteenä nähdään yleinen suhdannetilanne / taloustilanne (31 %). Resurssitekijöiden puute nähdään myös koko maassa kehittämisen esteenä (18 %). Alueella nähdään myös yleinen suhdannetilanne / taloustilanne pahimpana esteenä (33 %). Toisena kehittämisen esteenä alueella nähdään resurssitekijät (21 %).

Taulukko 9: Pk-yritysten pahimmat kehittämisen esteet.

	Yritystoinnansääntely	Kustannustaso	Kilpailutilanne	Rahoitus	Resurssitekijät	Yleinen suhdannetilanne / taloustilanne	Ei osaa sanoa
Päijät-Häme	7 %	18 %	13 %	5 %	21 %	33 %	4 %
Koko maa	8 %	15 %	16 %	9 %	18 %	31 %	4 %

Taulukko 9.1: Merkittävin sääntelyn este kehittämisessä - vastausten jakautuminen.

	byrokratia	työlainsäädäntö	työehtosopimukset	muu sääntely
Päijät-Häme	40 %	20 %	0 %	40 %
Koko maa	63 %	9 %	12 %	16 %

Taulukko 9.2: Merkittävin kustannusten este kehittämisessä - vastausten jakautuminen.

	verotus	palkkataso	työn sivukulut	muut tuotantokustannukset
Päijät-Häme	11 %	44 %	28 %	17 %
Koko maa	19 %	29 %	36 %	17 %

Taulukko 9.3: Merkittävin kilpailutilanteen este kehittämisessä - vastausten jakautuminen.

	kireä kilpailutilanne	markkinoiden liiallinen keskittymisen	julkisen sektorin elinkeinotoiminta	harmaa talous	kysynnän riittämättömyys
Päijät-Häme	71 %	7 %	0 %	7 %	14 %
Koko maa	59 %	14 %	5 %	9 %	13 %

Taulukko 9.4: Merkittävin rahoituseste kehittämisessä - vastausten jakautuminen.

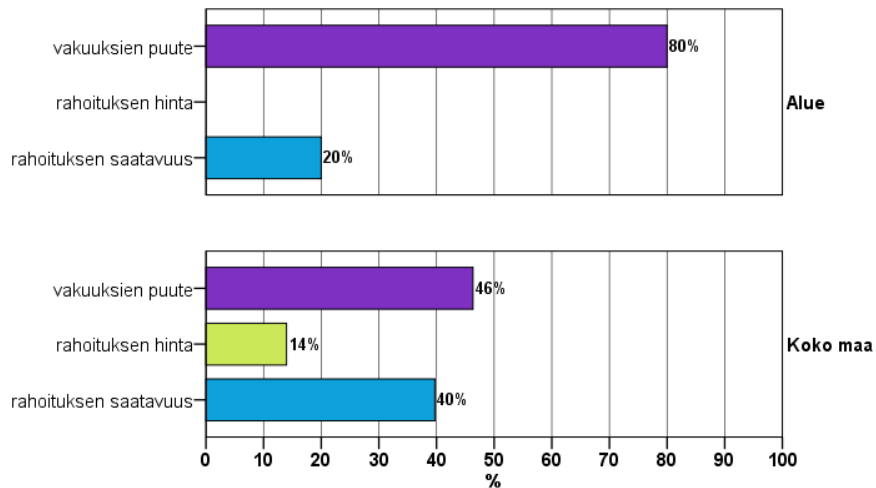
	rahoituksen saatavuus	rahoituksen hinta	vakuuksien puute
Päijät-Häme	20 %	0 %	80 %
Koko maa	40 %	14 %	46 %

Taulukko 9.5: Merkittävien resurssitekijöiden este kehittämisessä - vastausten jakautuminen

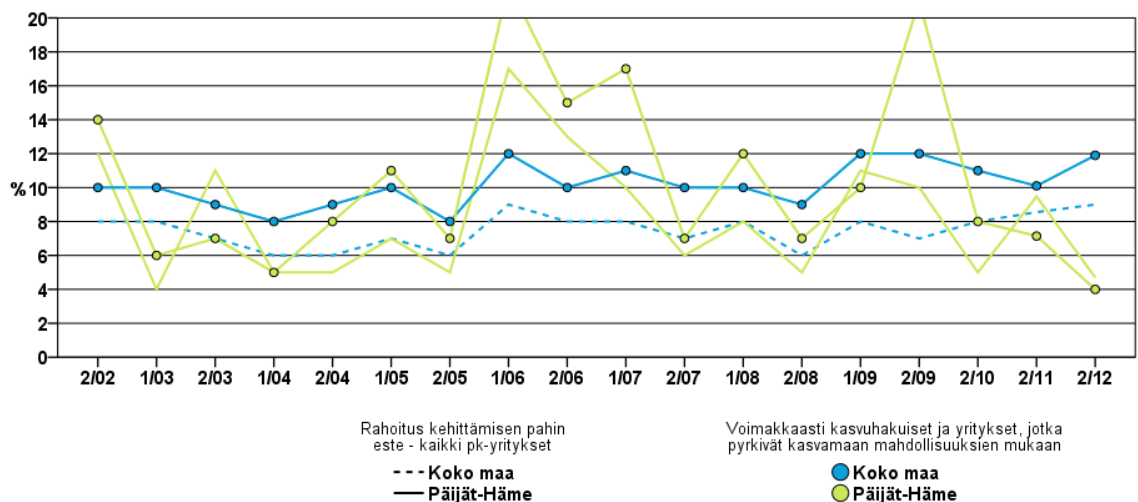
	ammattitaitoisen työvoiman saatavuus	alihankkijoiden/osatoimittajien saatavuus	toimitilat	koneet ja laitteet	muut resurssitekijät, esim. raaka-aineet
Päijät-Häme	72 %	11 %	11 %	0 %	6 %
Koko maa	68 %	5 %	7 %	4 %	16 %

Koko maassa rahoitus kehittämisen esteenä on noussut edellisestä tutkimuskerasta, kuten myös voimakkaasti ja mahdollisuuksien mukaan kasvua hakevilla pk-yrityksillä

### 5. Pk-yritysten kehittämisen esteet - rahoitus



### 5.1 Pk-yritysten kehittämisen esteet - rahoitus kehittämisen pahin este -

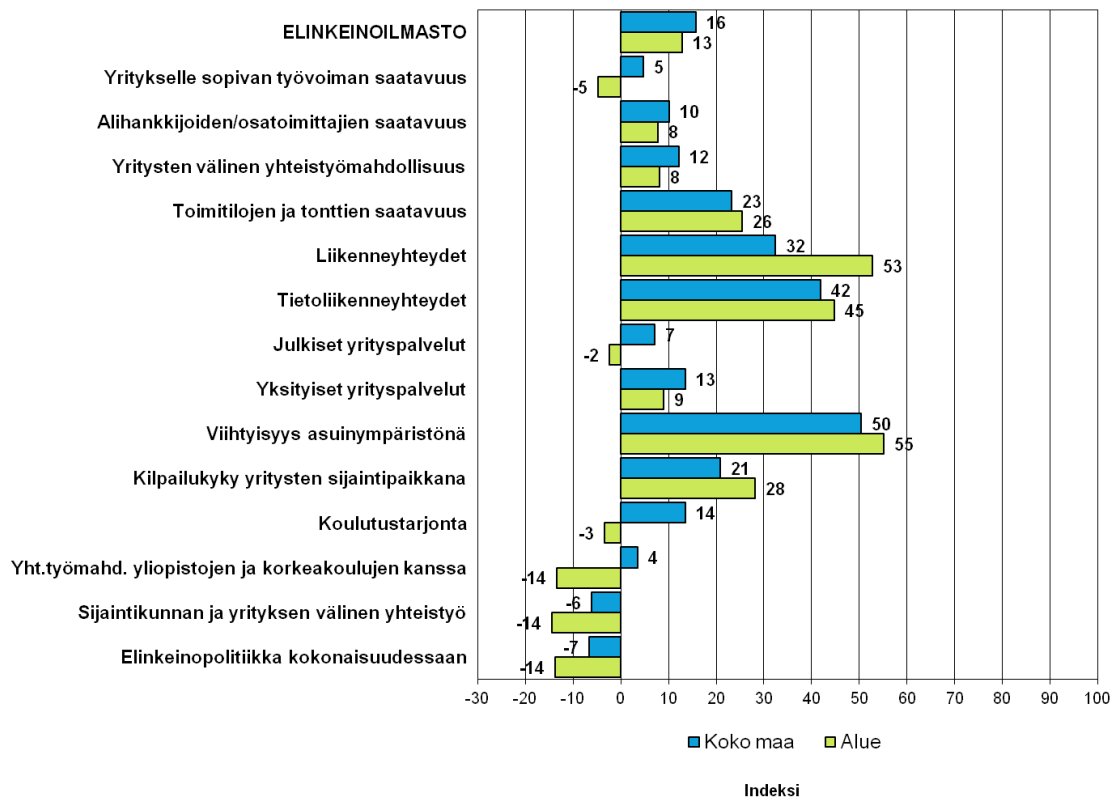




## 7. ELINKEINOILMASTO

Tyytyväisyys elinkeinoilmastoon on koko maassa laskenut kevästä 2010. Alueen elinkeinoilmaston keskiarvo on pysynyt samana kevästä 2010. Koko maan pk-yritykset ovat tyytyväisiä asuin ympäristön viihtyisyyteen. Tyytymättömmimpiä maan pk-yritykset ovat elinkeinopolitiikkaan kokonaisuudessaan. Alueen pk-yritykset ovat myös tyytyväisiä asuin ympäristön viihtyisyyteen. Tyytymättömmimpiä alueella olevat pk-yritykset ovat yhteistyömahdollisuuksiin yliopistojen ja sijaintikunnan sekä yritysten väliseen yhteistyöhön sekä elinkeinopolitiikkaan kokonaisuudessaan.

### 6. Elinkeinoilmasto



Taulukko 10.1: Miten arvioisitte yrittäjyysilmapiiri? - Oma kokemus (esim. yrittämisen mielekkyys Suomessa)

	erittäin huono	2	3	4	erittäin hyvä
Päijät-Häme	8 %	23 %	35 %	26 %	9 %
Koko maa	3 %	16 %	39 %	36 %	6 %

Taulukko 10.2: Miten arvioisitte yrittäjyysilmapiiri? - Kansalaisten suhtautuminen yrittäjyyteen

	erittäin huono	2	3	4	erittäin hyvä
Päijät-Häme	7 %	21 %	34 %	35 %	4 %
Koko maa	2 %	15 %	41 %	37 %	5 %

Taulukko 10.3a: Miten arvioisitte yrittäjyysilmapiiri? - Julkisen vallan konkreettinen toiminta yrittäjyysedistämiseksi valtakunnallisella tasolla

	erittäin huono	2	3	4	erittäin hyvä
Päijät-Häme	25 %	34 %	31 %	8 %	3 %
Koko maa	16 %	37 %	36 %	10 %	1 %

Taulukko 10.3b: Miten arvioisitte yrittäjyysilmapiiri? - Julkisen vallan konkreettinen toiminta yrittäjyysedistämiseksi alueellisella tasolla

	erittäin huono	2	3	4	erittäin hyvä
Päijät-Häme	27 %	33 %	30 %	10 %	1 %
Koko maa	16 %	34 %	36 %	13 %	1 %

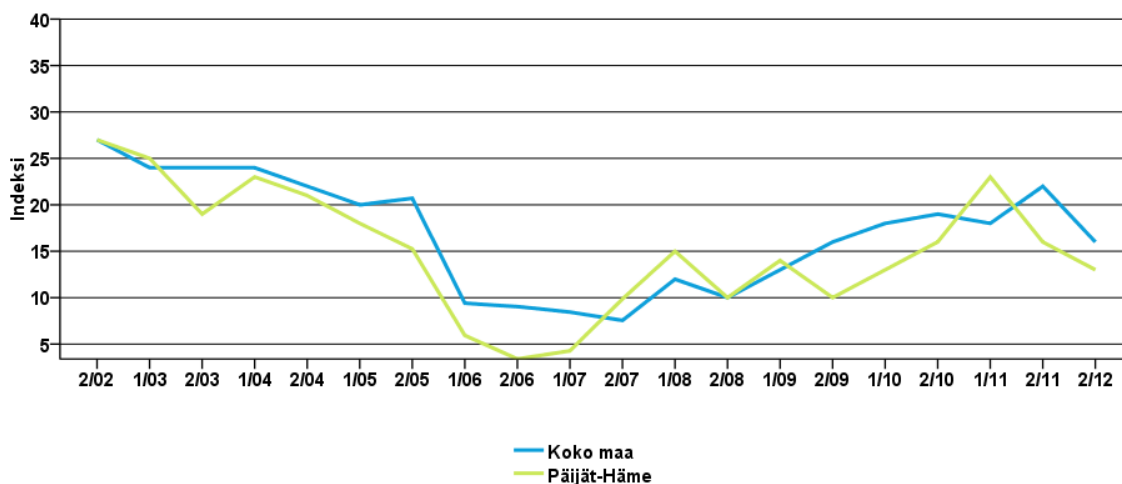
Taulukko 10.4: Miten arvioisitte yrittäjyysilmapiiri? - Julkisten rahoittajien toiminta yrittäjyysedistämiseksi? (mm. Finnvera, ELY-keskukset, TEKES, Sitra)

	erittäin huono	2	3	4	erittäin hyvä
Päijät-Häme	11 %	19 %	50 %	17 %	4 %
Koko maa	7 %	20 %	47 %	24 %	3 %

Taulukko 10.5: Miten arvioisitte yrittäjyysilmapiiri? - Markkinaehtoisesti toimivien rahoittajien toiminta yrittäjyysedistämiseksi? (mm. pankit, vakuutusyhtiöt)

	erittäin huono	2	3	4	erittäin hyvä
Päijät-Häme	7 %	23 %	42 %	22 %	7 %
Koko maa	6 %	19 %	45 %	27 %	3 %

## 7. Elinkeinoilmasto



## 8. PK-YRITYSTEN KASVUHAKUISUUS

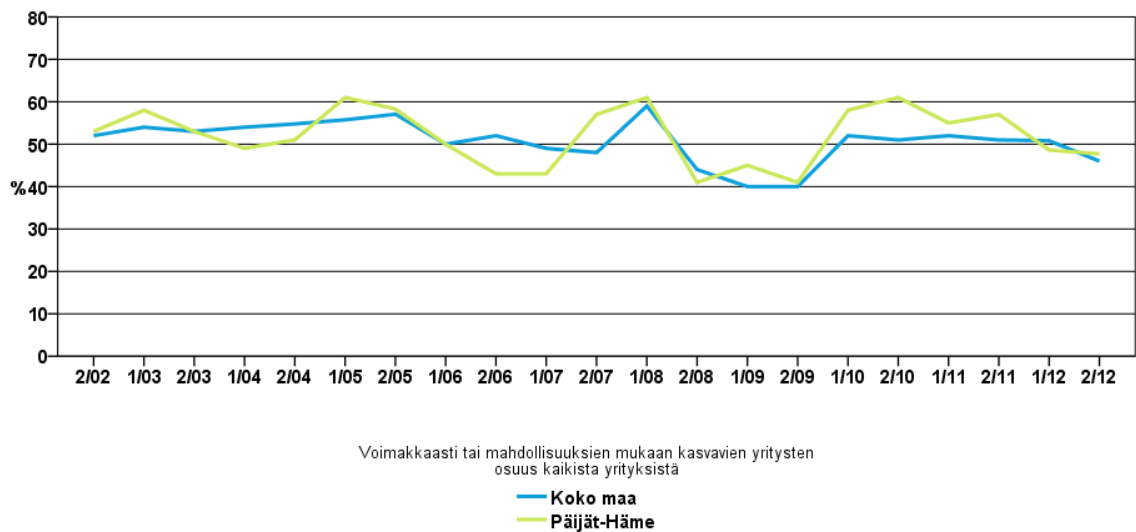
Taulukko 11: Pk-yritysten kasvuhakuisuus.

	Voimakkaasti kasvuhakuinen	Kasvaa mahdollisuuksien mukaan	Pyrkii säilyttämään asemansa	Ei kasvutavoitteita	Toiminta loppuu seuraavan vuoden aikana
Päijät-Häme	5 %	43 %	39 %	9 %	4 %
Koko maa	8 %	38 %	34 %	17 %	4 %

Koko maan pk-yrityksissä on eniten mahdollisuuksien mukaan kasvamaan pyrkiviä pk-yrityksiä (38 %). Toiseksi eniten koko maassa on asemansa säilyttämään pyrkiviä pk-yrityksiä. (34 %) Yritystoiminnan loppumista ennakoi 3 % pk-yrityksistä. Alueella suurin ryhmä muodostuu kasvaa mahdollisuuksien mukaan hakevista pk-yrityksistä (43 %). Toiminnan loppumista alueella ennakoi 4 % yrityksistä.

Koko maassa voimakkaasti ja mahdollisuuksien mukaan kasvavien pk-yritysten osuus on hieman laskenut kevästä 2012. Myös alueella kyseisten yritysten määrä on laskenut hieman aiemmasta tutkimuskerrasta.

### 8. Pk-yritysten kasvuhakuisuus



## 9. PK-YRITYSTEN RAHOITUS

Pk-yritysten pääpankkina on koko maassa joko OP-Pohjola (Osuuspankki) (39 %) tai Nordea (35 %). Pk-yrityksistä 47 % oli ottanut lainaa rahoituslaitoksilta. Alueella lainaa rahoituslaitoksilta oli ottanut myös 51 % pk-yrityksistä (taulukko 13).

Koko maan pk-yrityksistä 26 % oli ottanut ulkopuolista rahoitusta viimeisten 12 kuukauden aikana. Tärkein käyttötarkoitus ulkopuoliselle rahoitukselle oli koko maassa käyttöpääoma (25 %). Alueella tärkein käyttötarkoitus ulkopuoliselle rahoitukselle oli käyttöpääoma (22 %).

Taulukko 12: Yrityksen pääpankki.

	Nordea	OP-Pohjola (Osuus- pankki)	Paikal- lisuus- pankki	Sampo Pankki	Säästö- pankki	Handels- banken	Muu
Päijät-Häme	36 %	34 %	3 %	8 %	9 %	8 %	3 %
Koko maa	35 %	39 %	4 %	8 %	7 %	2 %	5 %

Taulukko 13: Onko yrityksellä lainaa rahoituslaitoksilta?

	Ei	Kyllä
Päijät-Häme	49 %	51 %
Koko maa	52 %	47 %

Taulukko 14: Oletteko ottaneet ulkopuolista rahoitusta viimeisen 12 kk:n aikana?

	Ei	Kyllä
Päijät-Häme	70 %	30 %
Koko maa	74 %	26 %

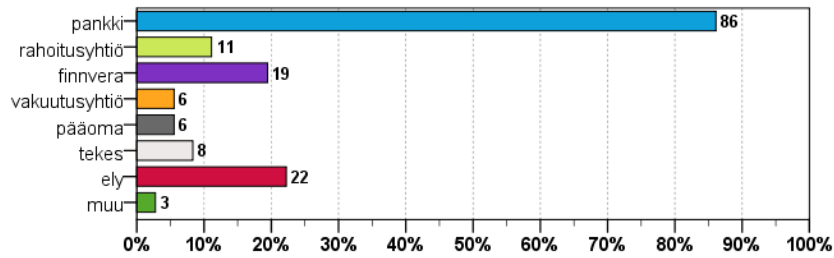
Taulukko 15: Mistä olette ottaneet rahoitusta?

	Pankista	Rahoi- tusyhti- öistä	Finnve- rasta	Vakuu- tus-/eläke vakuu- tusyhti- öistä	Pääoma- sijoittajal- ta	Tekesistä	ELY-kesku ksesta	Muualta
Päi- jät-Häme	81 %	16 %	16 %	0 %	0 %	9 %	3 %	16 %
Koko maa	81 %	20 %	20 %	2 %	5 %	4 %	7 %	10 %

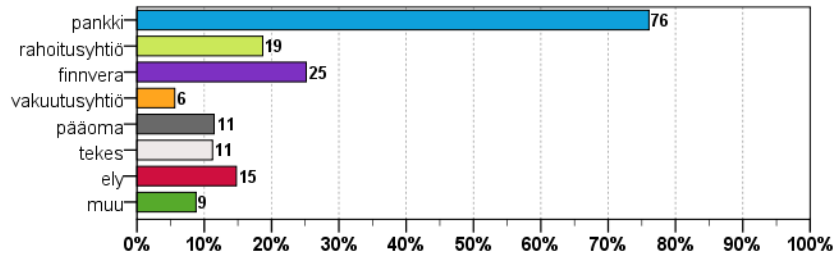
Taulukko 16: Aiotteko ottaa ulkopuolista rahoitusta seuraavan 12 kk. aikana?

	Ei	Kyllä
Päijät-Häme	66 %	34 %
Koko maa	78 %	22 %

9. Mistä aikoo hakea ulkopuolista rahoitusta?

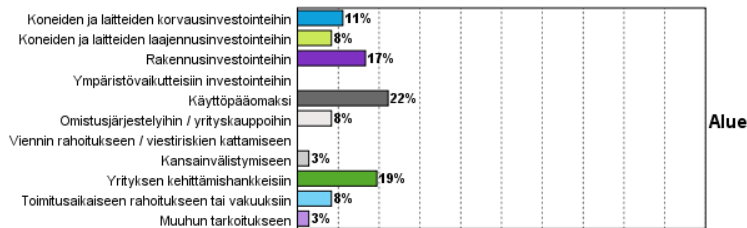


Alue

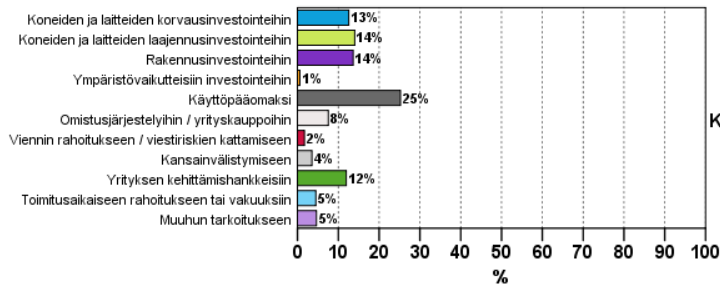


Koko maa

10. Tärkein käyttötarkoitus ulkopuoliselle rahoitukselle - yritykset, jotka aikovat ottaa ulkopuolista rahoitusta



Alue



Koko maa

## 10. AJANKOHTAISET ASIAT

Pk-yrityksistä koko maassa maksuvaikeuksia on ollut 16 % yrityksistä. Vastaava lukema alueella on 19 %. Koko maassa ja alueella lukema on hieman noussut kevästä 2012.

18 % pk-yrityksistä oli töissä ulkomaalaistaustaista työvoimaa. Alueella vastaava lukema oli 22 %.

**Taulukko 17: Onko yrityksellänne ollut maksuvaikeuksia viimeisen 3 kuukauden aikana?**

	Ei	Kyllä
Päijät-Häme	81 %	19 %
Koko maa	84 %	16 %

**Taulukko 18: Onko palveluksessanne Suomessa asuvaa ulkomaalaistaustaista työvoimaa?**

	Ei	Kyllä
Päijät-Häme	78 %	22 %
Koko maa	82 %	18 %

**Taulukko 19: Mitkä ovat merkittävimmät ongelmat ulkomaalaistaustaisen työvoiman palkkaamisessa?**

	Työvoiman ammattitaidon puute	Työvoiman heikko suomen kielen taito	Oma tiedonpuute monikulttuurisesta työyhteisöstä	Oma tiedonpuute maahanmuuttajien rekrytointia tukevista julkisista palveluista	Edellä mainittujen julkisten palvelujen puutteet	Vähäinen verkottuminen maahanmuuttajia rekrytoineiden työnantajien kanssa
Päijät-Häme	44 %	60 %	10 %	23 %	6 %	13 %
Koko maa	43 %	70 %	19 %	20 %	10 %	15 %

## SUOMEN YRITTÄJIEN JA ALUEJÄRJESTÖJEN YHTEYSTIEDOT

**Etelä-Karjalan Yrittäjät ry**  
www.yrittajat.fi/etelakarjala  
puhelin 010 470 1100

**Etelä-Pohjanmaan Yrittäjät ry**  
www.yrittajat.fi/etelapohjanmaa  
puhelin (06) 420 5000

**Etelä-Savon Yrittäjät ry**  
www.yrittajat.fi/etelasavo  
puhelin 0500 651 311

**Helsingin Yrittäjät ry**  
www.yrittajat.fi/helsinki  
puhelin 010 841 3020

**Hämeen Yrittäjät ry**  
www.yrittajat.fi/hame  
puhelin 010 229 0390

**Kainuun Yrittäjät ry**  
www.yrittajat.fi/kainuu  
puhelin 010 387 7870

**Keski-Pohjanmaan Yrittäjät ry**  
www.yrittajat.fi/keskipohjanmaa  
puhelin 06 831 5292

**Keski-Suomen Yrittäjät ry**  
www.yrittajat.fi/keskisuomi  
puhelin 010 425 9200

**Kymen Yrittäjät ry**  
www.yrittajat.fi/kymi  
puhelin 05 544 3030

**Lapin Yrittäjät ry**  
www.yrittajat.fi/lappi  
puhelin 0400 898 200

**Länsipohjan Yrittäjät ry**  
www.yrittajat.fi/lansipohja  
puhelin 016 221 701

**Pirkanmaan Yrittäjät ry**  
www.yrittajat.fi/pirkanmaa  
puhelin 03 251 6500

**Pohjois-Karjalan Yrittäjät ry**  
www.yrittajat.fi/pohjoiskarjala  
puhelin 010 470 7600

**Pohjois-Pohjanmaan Yrittäjät ry**  
www.yrittajat.fi/pohjoispohjanmaa  
puhelin 010 322 1980

**Päijät-Hämeen Yrittäjät ry**  
www.yrittajat.fi/paijathame  
puhelin 010 3224 300

**Pääkaupunkiseudun Yrittäjät ry**  
www.yrittajat.fi/paakaupunkiseutu  
puhelin 010 422 1400  
Espoon Yrittäjät ry,  
www.yrittajat.fi/espoo  
puhelin 010 422 1400  
Kauniaisten Yrittäjät ry,  
Grankulla Företagare rf,  
www.yrittajat.fi/kauniainen  
puhelin 010 420 6900  
Vantaan Yrittäjät ry,  
www.yrittajat.fi/vantaa  
puhelin 010 322 1720

**Rannikko-Pohjanmaan Yrittäjät ry**  
www.yrittajat.fi/rannikkopohjanmaa  
puhelin 06 356 0800

**Satakunnan Yrittäjät ry**  
www.yrittajat.fi/satakunta  
puhelin 02 634 9900

**Savon Yrittäjät ry**  
www.yrittajat.fi/savo  
puhelin 017 368 0500

**Uudenmaan Yrittäjät ry -**  
Nylands Företagare rf  
www.yrittajat.fi/uusimaa  
puhelin 010 231 3050

**Varsinais-Suomen Yrittäjät ry**  
www.yrittajat.fi/varsinaissuomi  
puhelin 02 275 7100

**Suomen Yrittäjät**  
Mannerheimintie 76 A, 00250 Helsinki  
PL 999, 00101 Helsinki  
puhelin 09 229 221  
faksi 09 229 229 80  
toimisto@yrittajat.fi  
www.yrittajat.fi

## FINNVERA OYJ:N JA ALUEKONTTOREIDEN YHTEYSTIEDOT

### Helsinki

Eteläesplanadi 8, PL 1010, 00101  
Helsinki

### Joensuu

Torikatu 9 A, 80100 Joensuu

### Jyväskylä

Sepänkatu 4, 40100 Jyväskylä

### Kajaani

Kauppakatu 1, 87100 Kajaani

### Kuopio

Haapaniemenkatu 40, PL 1127, 70111  
Kuopio

### Lahti

Laiturikatu 2, 5. kerros, 15140 Lahti

### Lappeenranta

Snellmaninkatu 10, 53100 Lappeenranta

### Mikkeli

Linnankatu 5, 50100 Mikkeli

### Oulu

Asemakatu 37, 90100 Oulu

### Pori

Valtakatu 6, 28100 Pori

### Rovaniemi

Maakuntakatu 10, PL 8151, 96101  
Rovaniemi

### Seinäjoki

Kauppatori 1-3, 60100 Seinäjoki

### Tampere

Hämeenkatu 9, PL 559, 33101 Tampere

### Turku

Eerikinkatu 2, 20100 Turku

### Vaasa

Pitkäkatu 55, 65100 Vaasa

### Pietarin edustusto

#### Finnvera Plc

#### Representative Office in

#### St. Petersburg

Finland House

Bolshaya Konyushennaya St. 8

191186 St. Petersburg, Russia

PL 95, 53501 Lappeenranta

puh. +358 405 088 956 faksi +7 812 603  
2225

#### Pääkonttori

#### Finnvera Oyj

#### Helsinki

Eteläesplanadi 8, PL 1010, 00101

Helsinki

#### Kuopio

Haapaniemenkatu 40, PL 1127, 70111

Kuopio

#### Finnvera Oyj

valtakunnallinen vaihde 029 460 11

[www.finnvera.fi](http://www.finnvera.fi)





TYÖ- JA ELINKEINOMINISTERIÖ  
ARBETS- OCH NÄRINGSMINISTERIET  
MINISTRY OF EMPLOYMENT AND THE ECONOMY



Elinkeino-, liikenne- ja  
ympäristökeskus

#### **Työ- ja elinkeinoministeriö**

Aleksanterinkatu 4, 00170 Helsinki  
PL 32, 00023 Valtioneuvosto  
puhelin 029 506 0000  
www.tem.fi

#### **Etelä-Pohjanmaan ELY**

Alvar Aallon katu 8, 60100 Seinäjoki  
puhelin 0295 027 500  
www.ely-keskus.fi/etela-pohjanmaa

#### **Etelä-Savon ELY**

Jääkärintie 14, Mikonkatu 5,  
PL 164, 50101 Mikkeli  
puhelin 0295 024 000  
www.ely-keskus.fi/etela-savo

#### **Hämeen ELY**

Kirkkokatu 12, 15140 Lahti  
Birger Jaarlin katu 15, 13100  
Hämeenlinna  
puhelin 0295 025 000  
www.ely-keskus.fi/hame

#### **Kaakkois-Suomen ELY**

Salpausselänkatu 22, PL 1041, 45101  
Kouvola  
Kauppakatu 40 D, 53100 Lappeenranta  
puhelin 0295 029 000  
www.ely-keskus.fi/kaakkois-suomi

#### **Kainuun ELY**

Kalliokatu 4, PL 115, 87101 Kajaani  
puhelin 0295 023 500  
www.ely-keskus.fi/kainuu

#### **Keski-Suomen ELY**

Piippukatu 11 (Innova 1) PL 250, 40101  
Jyväskylä  
puhelin 0295 024 500  
www.ely-keskus.fi/keski-suomi

#### **Lapin ELY**

Ruokasenkatu 2, PL 8060, 96101  
Rovaniemi  
Asemakatu 19, 94100 Kemi  
puhelin 0295 037 000  
www.ely-keskus.fi/lappi

#### **Pirkanmaan ELY**

Yliopistonkatu 38, PL 297, 33101  
Tampere  
puhelin 0295 036 000  
www.ely-keskus.fi/pirkanmaa

#### **Pohjanmaan ELY**

Hovioikeudenpuistikko 19A, PL 131,  
65101 Vaasa  
Ristirannankatu 1, PL 240, 67101 Kokkola  
puhelin 0295 028 500  
www.ely-keskus.fi/pohjanmaa

#### **Pohjois-Karjalan ELY**

Kauppakatu 40 B, PL 69, 80101 Joensuu  
puhelin 0295 026 000  
www.ely-keskus.fi/pohjois-karjala

#### **Pohjois-Pohjanmaan ELY**

Veteraaninkatu 1, PL 86, 90101 Oulu  
puhelin 0295 038 000  
www.ely-keskus.fi/pohjois-pohjanmaa

#### **Pohjois-Savon ELY**

Viestikatu 1-3, PL 2000, 70101 Kuopio  
puhelin 0295 026 500  
www.ely-keskus.fi/pohjois-savo

#### **Satakunnan ELY**

Valtakatu 12, 28100 Pori  
puhelin 0295 022 000  
www.ely-keskus.fi/satakunta

#### **Uudenmaan ELY**

Maistraatinportti 2, 00240 Helsinki  
puhelin 0295 021 000  
www.ely-keskus.fi/uusimaa

#### **Varsinais-Suomen ELY**

Ratapihankatu 36, PL 236, 20101 Turku  
puhelin 0295 022 500  
www.ely-keskus.fi/varsinais-suomi



**Päijät-Hämeen Yrittäjät**  
Rautatienkatu 20 B 4, 15110 Lahti  
puhelin 010 322 4300  
[outi.hongisto@yrittajat.fi](mailto:outi.hongisto@yrittajat.fi)  
[www.yrittajat.fi/paijathame](http://www.yrittajat.fi/paijathame)



**Finnvera Oyj**  
Valtakunnallinen vaihde: 029 460 11  
[www.finnvera.fi](http://www.finnvera.fi)  
**Helsinki**  
Eteläesplanadi 8  
PL 1010, 00101 Helsinki

**Kuopio**  
Haapaniemenkatu 40  
PL 1127, 70111 Kuopio



**Työ- ja elikeinoministeriö**  
Aleksanterinkatu 4, 00170 Helsinki  
PL 32, 00023 Valtioneuvosto  
puhelin 029 5060 000  
[www.tem.fi](http://www.tem.fi)