

PK-YRITYS BAROMETRI

Syksy 2008

Alueraportti, Päijät-Häme

Esipuhe

Suomen Yrittäjät ja Finnvera Oyj tekevät yhteistyössä pientä ja keskisuurta yritystoimintaa kuvaavaa Pk-yritysbarometriä kaksi kertaa vuodessa valtakunnallisena raporttina ja alueellisina raporteina. Valtakunnallisessa raportissa tuloksia käsitellään teollisuuteen, rakentamiseen, kauppaan ja palveluihin jaoteltuna. Alueraporteissa kehitystä verrataan erityisesti kyseisen alueen ja koko maan välillä.

Syksyn 2008 Pk-yritysbarometri perustuu noin 3800 pk-yrityksen vastauksiin ja heijastaa siten kattavasti pk-yritysten käsityksiä yritysten kehitysnäkymistä ja toimintaan vaikuttavista tekijöistä. Barometrin ennustekyky on ollut hyvä.

Tässä raportissa tarkastellaan pk-yritysten suhdanneodotuksia lähimmän vuoden aikana ja elinkeinoilmastoa. Lisäksi tarkastellaan yritysten rahoitusta, kasvuhakuisuutta sekä yritysten kehittämistarpeita ja -esteitä. Erityiskysymykset koskevat yksityisen sektorin myyntiä kunnille.

Tällä hetkellä suhdanteisiin ja erityisesti rahoitusmarkkinoihin kohdistuu suurta mielenkiintoa. Vaikka myllerrys onkin alkanut Yhdysvalloista, on odotettavissa, että vaikutukset näkyvät myös suomalaisten pk-yritysten näkemyksissä ennen pitkää. Toisaalta on mielenkiintoista tarkastella mm. työvoimatarpeiden ja -pulan sekä yritysten omistajanvaihdosodotusten kehitystä väestön ikääntyessä.

Helsingissä 11.9.2008

Jussi Järventaus
toimitusjohtaja
Suomen Yrittäjät ry

Pauli Heikkilä
toimitusjohtaja
Finnvera Oyj



SISÄLTÖ

TIIVISTELMÄ	3
JOHDANTO.....	4
AINEISTO.....	5
1 Päijät-Hämeen ja koko maan yritykset.....	7
2 Yritykset ja työllisyys	8
3 Pk-yritysten suhdannenäkymät.....	9
3.1 Yleiset suhdannenäkymät.....	9
3.2 Suhdannenäkymät osatekijöittäin	10
4 Pk-yritysten kehittämistarpeet.....	11
5 Pk-yritysten kehittämisen pahimmat esteet	12
6 Pk-yritysten työllistämisen esteet.....	15
7 Elinkeinoilmasto	16
8 Pk-yritysten kasvuhakuisuus.....	18
9 Sukupolven- tai omistajanvaihdokset	19
10 Yrittäjyysilmapiiri	20
11 Pk-yritysten rahoitus.....	21
12 Pk-yritysten myynti kunnille.....	24

Finnveran yhteystiedot

Suomen Yrittäjien yhteystiedot

TIIVISTELMÄ

Suhdannenäkymät. Pk-yritykset odottavat suhdanteiden paranevan lähimmän vuoden aikana Päijät-Hämeessä ja koko maassa oman yrityksen kannalta. Päijät-Hämeessä toimivista pk-yrityksistä nyt 22 prosenttia ennakoii suhdannenäkymien lähimmän vuoden aikana paranevan ja 20 prosenttia yrityksistä ennakoii suhdanteiden heikkenevän. Alueen pk-yritysten yleiset suhdannenäkymät ovat nyt heikkommat kuin koko maan pk-yrityksillä keskimäärin. Kevään 2008 tilanteeseen verrattuna ovat Päijät-Hämeessä sekä koko maassa suhdannenäkymät laskeneet. Päijät-Hämeessä laskua on tapahtunut koko maata enemmän.

Koko maan sekä alueen pk-yritysten suhdannenäkymät ovat seuraavan vuoden kuluttua kaikkien osatekijöiden suhteen edelleen positiivisia. Päijät-Hämeessä toimivien pk-yritysten suhdannenäkymät ovat keskimääräistä paremmat lähes kaikkien osatekijöiden kohdalla. Ainoastaan liikevaihdon kasvua ennakoii pienempi määrä alueella kuin koko maassa keskimäärin. Sekä liikevaihdon että kannattavuuden suhdannenäkymät ovat sekä Päijät-Hämeessä että koko maassa laskeneet runsaasti kevään 2008 kyselyyn verrattuna.

Päijät-Hämeessä toimivat pk-yritykset odottavat edelleen työllisyyden paranevan seuraavan vuoden aikana. Henkilökunnan määrän suhdannenäkymiä kuvaava saldoluku on alueella edelleen hieman suurempi kuin koko maassa keskimäärin. Henkilökunnan määrän suhdannenäkymät ovat kuitenkin Päijät-Hämeessä sekä koko maassa matalammalla tasolla kuin keväällä 2008.

Kehittämisen esteet. Päijät-Hämeessä pk-yritysten kehittämisen pahimpia esteitä ovat edelleen resurssitekijät sekä kilpailutilanteeseen liittyvät tekijät. Nyt myös yleinen suhdanne/maailmantilanne koetaan sekä koko maassa että alueella aiempaa suurempana kehittämisen esteenä. Resurssitekijöistä erityisesti ammattitaitoisen työvoiman saatavuus koetaan alueen pk-yritysten keskuudessa yrityksen kehittämisen esteiksi. Resurssitekijät koetaan suuremmaksi kehittämisen esteeksi Päijät-Hämeessä kuin koko maassa keskimäärin. Rahoitukseen liittyvät tekijät ovat kehittämisen pahimpana esteenä 5 prosentilla Päijät-Hämeen pk-yrityksistä.

Työllistämisen esteet. Päijät-Hämeen pk-yrityksillä työllistämisen suurimmat esteet ovat työvoiman saatavuus, jota nyt 40 prosenttia niistä alueen pk-yrityksistä, joilla on tarve työllistää, pitää työllistämisen suurimpana esteenä, ja kysynnän riittämättömyys tai epävakaus, jota joka viides näistä yrityksistä piti suurimpana esteenä. 33 prosentilla Päijät-Hämeen pk-yrityksistä ja 32 prosentilla koko maan pk-yrityksistä ei ole tarvetta työllistää.

Rahoitus. Päijät-Hämeen pk-yrityksistä 30 prosenttia oli ottanut ulkopuolista rahoitusta viimeisten 12 kuukauden aikana, kun taas koko maassa näin oli tehnyt 31 prosenttia. Alueella 14 prosenttia ja koko maassa toimivista pk-yrityksistä noin joka viides aikoo ottaa ulkopuolista rahoitusta seuraavan vuoden aikana. Tärkeimpänä käyttötarkoituksena rahoitukselle pidetään alueella rahoituksen ottamista käyttöpääomaksi. Päijät-Hämeen pk-yritykset aikovat hankkia ulkoista rahoitusta useimmiten pankista (87 %). Finnverasta tai rahoitusyhtiöistä rahoitusta aikoo hakea 20 prosenttia rahoitusta hakevista alueen yrityksistä.

Pk-yritysten myynti kunnille. Suurin osa sekä koko maan (45%) että alueen (41%) pk-yrityksistä ilmoittaa, että liikevaihdosta ei muodostu yhtään myynnistä kunnille. Lisäksi suurin osa sekä koko maan että alueen pk-yrityksistä arvioi, että myynnissä kunnille ei tapahdu muutosta seuraavan viiden vuoden aikana. Keskiarvojen mukaan Päijät-Hämeessä suurin este myynnissä kunnille on virkamiesten suhtautuminen. Myös hankintalain säädökset sekä kuntien hankintaosaamisen taso estävät jonkin verran kunnille myyntiä. Päijät-Hämeessä kaikki arvioidut tekijät estävät enemmän myyntiä kunnille kuin koko maassa keskimäärin. Sen sijaan alueella vajaa neljännes ja koko maassa hieman yli neljännes pk-yrityksistä ei pidä yksityisten tuottajien puuttumista lainkaan esteenä. Yksityisten tarjoajien osaaminen ei ole esteenä 23 prosentille koko maan ja 17 prosentille alueen pk-yrityksistä.

JOHDANTO

Tässä pk-yritysten näkymiä käsittelevässä tutkimuksessa on selvitetty suomalaisten pk-yritysten (alle 250 henkeä työllistävien yritysten) mielikuvia yleisestä suhdannekehityksestä ja oman yrityksen taloudellisesta kehityksestä. Lisäksi on tiedusteltu mm. yrityksen kehittämiseen, kasvuun, työllistämiseen ja rahoittamiseen liittyvistä rakenteellisista tekijöistä.

Tutkimuksen kohderyhmänä ovat suomalaiset pk-yritykset. Otantalähteenä on käytetty Tilastokeskuksen toimialaluokitusta TOL 2002 sekä Fonecta ProFinder -yritysrekisteriä, josta otanta on tehty kiintiöidyllä satunnaisotannalla. Otoksessa on kiintiöity yritysten toimiala, kokoluokka ja sijainti. Vastaajajoukko on 3861 kohderyhmän vaatimukset täyttävää yritystä.

Tutkimusaineisto on kerätty internet- ja puhelinkyselyinä 1.7.–12.8.2008. Raportin luvussa ”Aineisto” on esitetty taustatietojakaumat haastatelluista yrityksistä Päijät-Hämeen osalta. Tutkimuksen on tehnyt Innolink Research Oy Suomen Yrittäjien ja Finnvera Oyj:n toimeksiannosta heinä-elokuussa 2008.

Tutkimusprojektista ovat vastanneet Innolink Research Oy:ssä tutkimusjohtaja Mikko Kesä, viestintäpäällikkö Etta Partanen ja tutkija Katri Ahtiainen sekä Suomen Yrittäjissä ekonomisti Harri Hietala ja Finnvera Oyj:ssä apulaisjohtaja Tuomo Holopainen.

1) Raportin alueelliset viittaukset tarkoittavat pääsääntöisesti sivulla 6 olevan kartan mukaista aluejakoa. Uudellamaalla ja Itä-Uudellamaalla maakuntajaosta on poikettu (Helsinki, muu Pääkaupunkiseutu ja muu Uusimaa).

2) Helsingin, Pääkaupunkiseudun ja Uudenmaan aikasarjoissa ja kuvioissa olevat luvut ovat vuoden 1999 syksyyn asti koko Uudenmaan alueen lukuja. Pohjanmaan raportissa luvut ovat vuoden 2006 syksyyn asti Etelä-Pohjanmaan ja Pohjanmaan rannikon yhteisiä lukuja.

3) Tutkimustuloksissa esiintyy muutamissa kohdissa käsite 'saldoluku'. Se kuvaa kyseisten kysymysten kohdalla positiivisista ja negatiivisista vastauksista laskettua prosenttilukujen erotusta.

Esimerkiksi: Pk-yritysten yleiset suhdannenäkymät seuraavan vuoden aikana

paranee 39 %, huononee 9 % ⇒ saldoluku = + 30 %

AINEISTO

Seuraavassa taulukossa on esitetty painottamattomat taustatietojakaumat haastatelluista yrityksistä. Tutkimustuloksissa aineisto on painotettu vastaamaan yritysten todellista toimiala- ja aluejakaamaa. Painotettua otoskokoa käytetään laskentaperusteena, koska tällöin otoksen perusteella lasketut tulokset voidaan yleistää koskemaan koko tutkimuskohteena olevaa pk-sektoria.

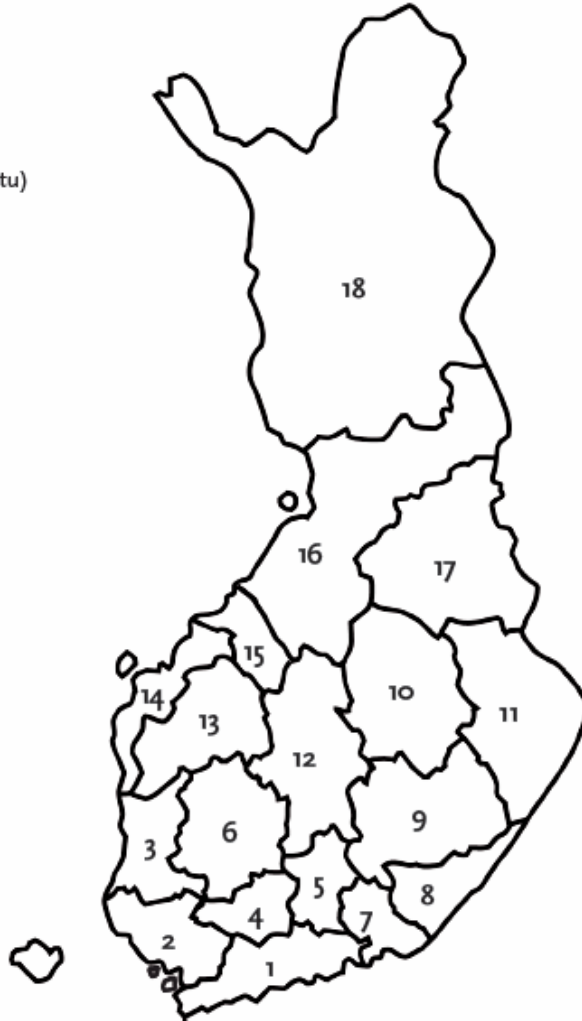
TAUSTATIETOJA ALUEELTA HAASTATELLUISTA YRITYKSISTÄ:

PK-YRITYSBAROMETRI 2/2008 - Aineiston rakenne -

		n=	%
ALUE	PÄIJÄT-HÄME	146	3
PÄÄTOIMIALA	Teollisuus (TOL: D)	42	29
	Rakentaminen (TOL: F)	8	6
	Kauppa (TOL: G)	36	25
	Palvelut (TOL:H, I, K, O)	60	40
HENKILÖKUNNAN MÄÄRÄ	Alle 5 henkilöä	70	48
	5 - 9 henkilöä	25	17
	10 - 19 henkilöä	23	16
	20 - 49 henkilöä	21	14
	50+ henkilöä	7	5
LIIKEVAIHTO VUONNA 2007	Alle 0,20 milj. euroa	41	28
	0,20 - 0,49 milj. euroa	22	15
	0,50 - 1,49 milj. euroa	32	22
	1,50+ milj. euroa	45	31
	Ei vastausta	6	4
YRITYKSEN KASVUHAKUISUUS	Voimakkaasti kasvuhakuinen	18	13
	Kasvaa mahdollisuuksien mukaan	50	35
	Pyrkii säilyttämään asemansa	55	38
	Ei kasvutavoitetta	20	14
	Toiminta loppuu seuraavan vuoden aikana	1	1
YRITYKSELLÄ VIENTITOIMINTAA	Ei	86	61
	Kyllä, vie itse suoraan	30	21
	Kyllä, tuotteita viedä osana toisen yrityksen tuotekokonaisuutta	35	25
YRITYKSEN PERUSTAMISVUOSI	- 1997	126	86
	1998 - 2002	14	10
	2003 -	6	4
VASTAAJAN ASEMA	Yrittäjä	113	78
	Palkattu toimitusjohtaja	25	17
	Muut	7	5

PK-YRITYSBAROMETRIN ALUEJAKO

1. Uusimaa, erilliset raportit:
 - Helsinki
 - Pääkaupunkiseutu (pl. Helsinki)
 - Uusimaa (pl. Helsinki ja Pääkaupunkiseutu)
2. Varsinais-Suomi
3. Satakunta
4. Kanta-Häme
5. Päijät-Häme
6. Pirkanmaa
7. Kymenlaakso
8. Etelä-Karjala
9. Etelä-Savo
10. Pohjois-Savo
11. Pohjois-Karjala
12. Keski-Suomi
13. Etelä-Pohjanmaa
14. Pohjanmaa
15. Keski-Pohjanmaa
16. Pohjois-Pohjanmaa
17. Kainuu
18. Lappi

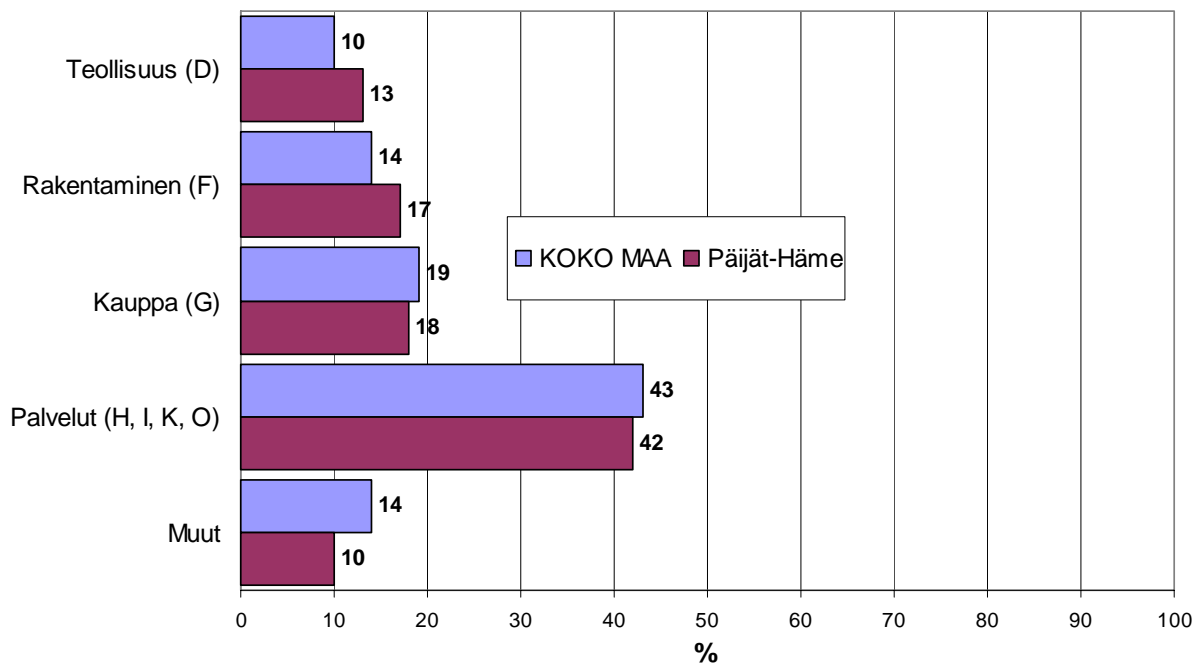


Tutkimustulokset

1 Päijät-Hämeen ja koko maan yritykset

Suomessa oli 250 378 yritystä vuonna 2006.¹ Näistä yrityksistä noin 9100 toimi Päijät-Hämeessä. Päijät-Hämeessä on palvelualojen yrityksiä suhteellisesti hiukan vähemmän ja teollisuuden sekä rakennusalan yrityksiä suhteellisesti hiukan enemmän kuin koko maassa keskimäärin.

1. YRITYSTEN OSUUDET ERI TOIMIALOILLA



Toimialan nimen jäljessä on sulussa Tilastokeskuksen toimialaluokituksen (TOL 2002) mukainen toimialanumero.

¹ Lähde: Tilastokeskus: Yritys- ja toimipaikkarekisteri

2 Yritykset ja työllisyys

Päijät-Hämeen maakunnassa työskenteli vuonna 2007 noin 90 000 työntekijää². Työttömyysaste oli vuonna 2007 Tilastokeskuksen työvoimatiedustelun mukaan koko maassa 6,9 % ja Päijät-Hämeessä 6,6 %.

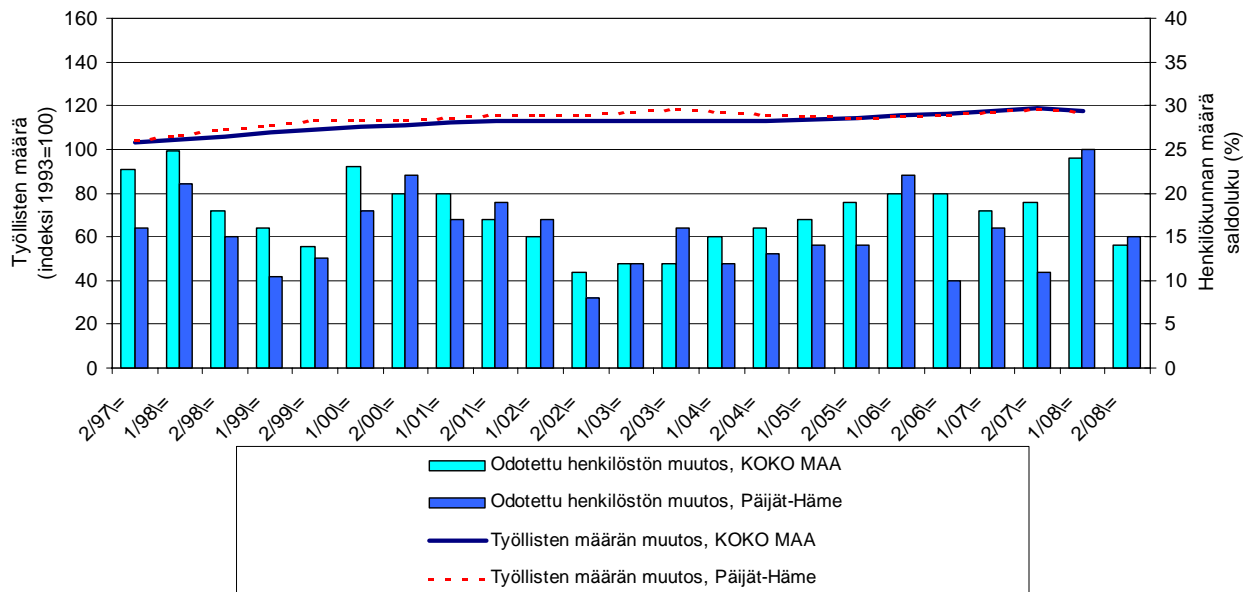
Taulukko 2: Pk-yritysten suhdannenäkymät henkilökunnan määrän osalta seuraavan vuoden kuluttua.

	Suurempi %	Yhtä suuri %	Pienempi %	Saldoluku %
KOKO MAA	22	70	8	14
Päijät-Häme	22	70	7	15

Päijät-Hämeessä toimivat pk-yritykset odottavat edelleen työllisyyden paranevan seuraavan vuoden aikana. Henkilökunnan määrän suhdannenäkymiä kuvaava saldoluku on alueella edelleen hieman suurempi kuin koko maassa keskimäärin. Henkilökunnan määrän suhdannenäkymät ovat kuitenkin Päijät-Hämeessä matalammalla tasolla kuin keväällä 2008 (saldoluku tuolloin +25 %). Koko maassa ovat henkilökunnan määrän suhdannenäkymät myös heikommät kuin edellisessä kyselyssä, sillä keväällä 2008 henkilökunnan määrän saldoluku oli +24 %.

Seuraavassa kuviossa on verrattu Päijät-Hämeen työllisten määrää (indeksi 1995=100) ja pk-yritysten henkilökunnan määrän suhdannenäkymiä seuraavan vuoden aikana³.

2. HENKILÖKUNNAN MÄÄRÄN MUUTOSODOTUKSET SEURAAVAN VUODEN AIKANA SEKÄ TYÖLLISTEN MÄÄRÄN TILASTOITU MUUTOS



² Lähde: Tilastokeskus, Työvoimatutkimus.

³ Kysymysmuoto muuttui 1/2000. Tätä aiemmin kysyttiin suhdannenäkymät seuraavan puolen vuoden aikana.

3 Pk-yritysten suhdannenäkymät

3.1 Yleiset suhdannenäkymät

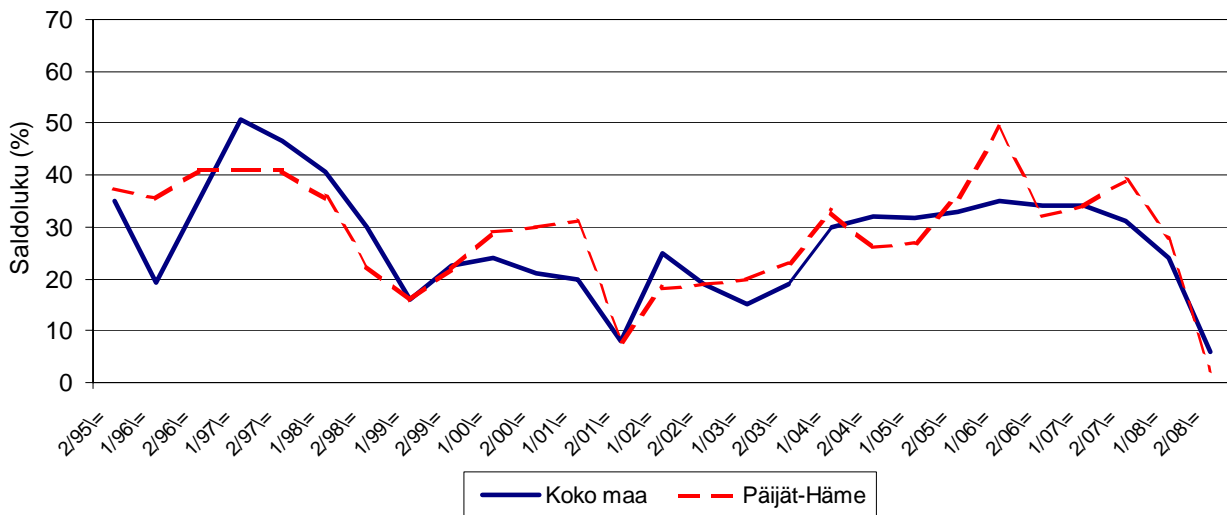
Taulukko 3.1: Pk-yritysten suhdannenäkymät oman yrityksen kannalta lähimmän vuoden aikana.

	Paranee %	Pysyy ennallaan %	Huononee %	Saldoluku %
KOKO MAA	24	59	18	6
Päijät-Häme	22	58	20	2

Pk-yritykset odottavat suhdanteiden paranevan lähimmän vuoden aikana Päijät-Hämeessä ja koko maassa oman yrityksen kannalta. Päijät-Hämeessä toimivista pk-yrityksistä nyt 22 prosenttia ennakoii suhdannenäkymien lähimmän vuoden aikana paranevan ja 20 prosenttia yrityksistä ennakoii suhdanteiden heikkenevän. Alueen pk-yritysten yleiset suhdannenäkymät ovat nyt heikkomat kuin koko maan pk-yrityksillä keskimäärin.

Seuraavasta kuviosta nähdään pk-yritysten yleisten suhdannenäkymien kehitys tutkimusjaksosta 2/95 lähtien. Kevään 2008 tilanteeseen verrattuna ovat Päijät-Hämeessä sekä koko maassa suhdannenäkymät laskeneet. Päijät-Hämeessä laskua on tapahtunut koko maata enemmän.

3.1 YLEISET SUHDANNENÄKYMÄT LÄHIMMÄN VUODEN AIKANA



3.2 Suhdannenäkymät osatekijöittäin

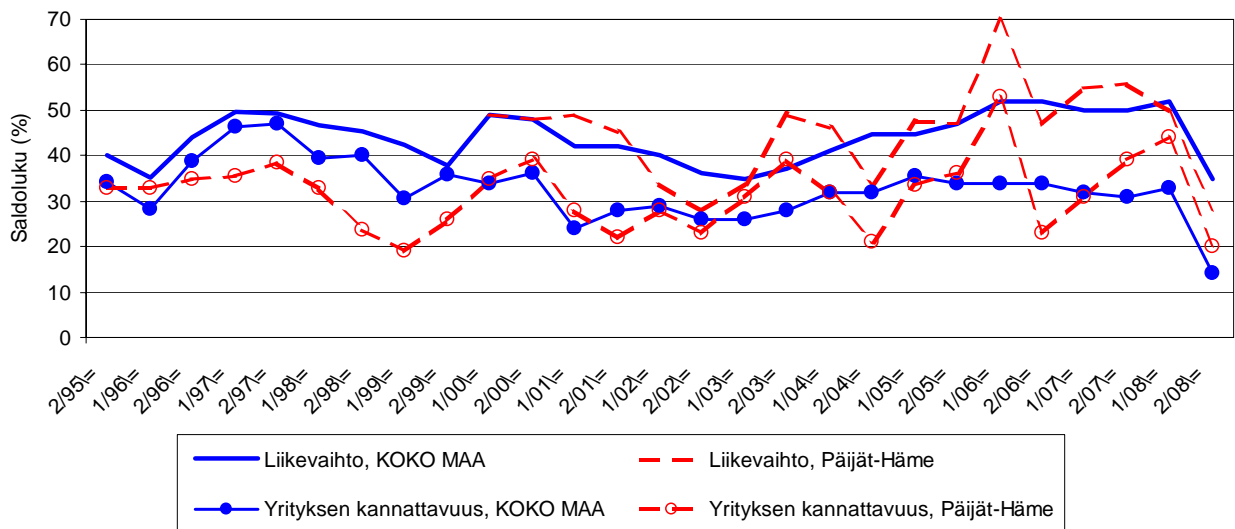
Taulukko 3.2: Pk-yritysten suhdannenäkymät osatekijöittäin seuraavan vuoden kuluttua.

	Liikevaihto	Investointien arvo	Viennin arvo	Tuonnin arvo	Tuotanto-kustannukset	Yrityksen kannattavuus	Vaka-varaisuus	Tuotekehitys-panostukset
KOKO MAA								
Suurempi	47	19	18	17	51	32	32	24
Yhtä suuri	41	64	73	74	41	50	60	67
Pienempi	12	17	8	9	8	18	8	9
Saldoluku (%)	35	2	10	8	43	14	24	15
Päijät-Häme								
Suurempi	42	18	20	19	50	37	35	33
Yhtä suuri	43	67	73	72	45	47	55	60
Pienempi	15	16	7	9	6	17	10	7
Saldoluku (%)	28	2	13	10	44	20	25	26

Koko maan sekä alueen pk-yritysten suhdannenäkymät ovat seuraavan vuoden kuluttua kaikkien osatekijöiden suhteen edelleen positiivisia. Nyt myös osatekijä investointien arvo on Päijät-Hämeessä positiivinen. Päijät-Hämeessä toimivien pk-yritysten suhdannenäkymät ovat keskimääräistä paremmat lähes kaikkien osatekijöiden kohdalla. Ainoastaan liikevaihdon kasvua ennakoii pienempi määrä alueella kuin koko maassa keskimäärin. Investointien arvon saldoluku on sama koko maassa ja alueella.

Seuraavasta kuviosta nähdään pk-yritysten liikevaihdon ja yrityksen kannattavuuden suhdannenäkymien⁴ kehitys jaksosta 2/95 lähtien. Sekä liikevaihdon että kannattavuuden suhdannenäkymät ovat sekä Päijät-Hämeessä että koko maassa laskeneet kevään 2008 kyselyyn verrattuna.

3.2 SUHDANNENÄKYMÄT SEURAAVAN VUODEN KULUTTUA



⁴ Kysymysmuoto muuttui 1/2000. Tätä aiemmin kysyttiin suhdannenäkymät seuraavan puolen vuoden aikana.

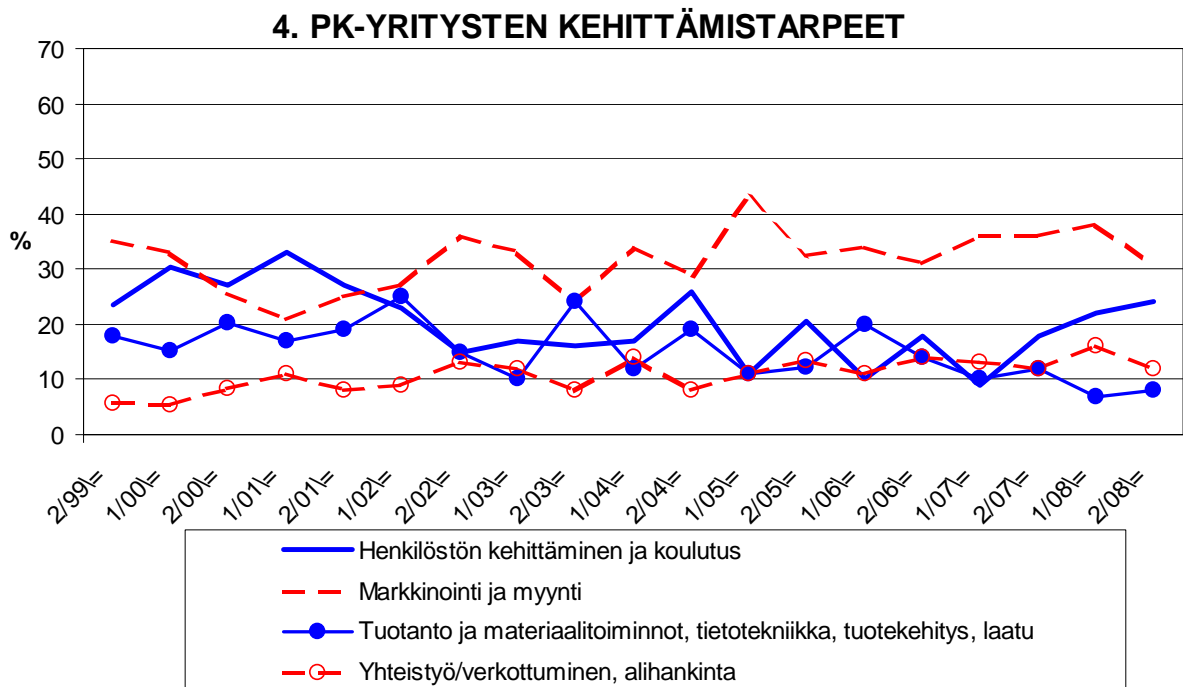
4 Pk-yritysten kehittämistarpeet

Taulukko 4: Pk-yrityksillä eniten kehittämistarvetta tällä hetkellä.

	KOKO MAA %	Päijät-Häme %
Johtaminen	5	4
Henkilöstön kehittäminen ja koulutus	18	24
Markkinointi ja myynti	27	31
Vienti ja kansainvälistyminen	3	2
Rahoitus, talous ja laskentatoimi	6	4
Tuotanto ja materiaalitoinnot, tietotekniikka, tuotekehitys, laatu	10	8
Yhteistyö/verkottuminen, alihankinta	12	12
Ympäristö- ja muiden säädösvaatimusten ottaminen huomioon toiminnassa	2	2
Ei kehittämistarvetta	17	14

Koko maan ja Päijät-Hämeen alueen pk-yritysten kehittämistarpeet melko samankaltaisia. Päijät-Hämeen pk-yrityksissä koetaan olevan koko maan keskiarvon tavoin eniten kehittämistarvetta markkinoinnissa ja myynnissä. Seuraavaksi eniten kehittämistarvetta sekä alueen että koko maan pk-yrityksillä on henkilöstön kehittämisessä ja koulutuksessa. Koko maahan verrattuna Päijät-Hämeessä koetaan johtamisen, viennin ja kansainvälistymisen, rahoituksen sekä tuotannon osalta kehittämistarvetta vähemmän kuin koko maassa keskimäärin.

Henkilöstön kehittämiseen ja koulutukseen sekä tuotantoon liittyvät kehittämistarpeet ovat kasvaneet hieman Päijät-Hämeessä toimivien pk-yritysten keskuudessa kevään 2008 tilanteeseen verrattuna. Sen sijaan markkinointiin ja myyntiin sekä yhteistyöhön/verkottumiseen ja alihankintaan liittyvät kehittämistarpeet ovat vähentyneet.



5 Pk-yritysten kehittämisen pahimmat esteet

Taulukko 5: Pk-yritysten kehittämisen pahimmat esteet.

	KOKO MAA	Päijät-Häme
	%	%
YRITYSTOIMINNAN SÄÄTELY	4	3
byrokratia	1,5	1,8
työlainsäädäntö	0,8	0,0
työehtosopimukset	0,5	0,0
muu sääntely	1,2	0,9
KUSTANNUSTASO	14	14
verotus	2,3	0,9
palkkataso	2,7	1,8
työn sivukulut	4,7	7,3
muut tuotantokustannukset	3,8	3,6
KILPAILUTILANNE	14	21
kireä kilpailutilanne	10,3	14,5
markkinoiden liiallinen keskittyminen	1,2	4,5
julkisen sektorin elinkeinotoiminta	0,6	0,0
markkinoita vääristävät tuet	0,5	0,9
harmaa talous, konkurssit jne.	0,5	0,9
kysynnän riittämättömyys	1,2	0,0
RAHOITUS	6	5
rahoituksen saatavuus	1,7	0,0
rahoituksen hinta	1,2	0,0
vakuuksien puute	2,8	4,5
RESURSSITEKIJÄT	23	27
ammattitaitoisen työvoiman saatavuus	14,9	18,2
alihankkijoiden/osatoimittajien		
saatavuus	1,0	0,0
toimitilat	1,4	2,7
koneet ja laitteet	0,8	0,9
muut resurssitekijät, esim. raaka-aineet	4,2	5,5
YLEINEN SUHDANNE- /MAAILMANTILANNE	18	15
MUUT TEKIJÄT	8	6
EI OSAA SANOA	13	11

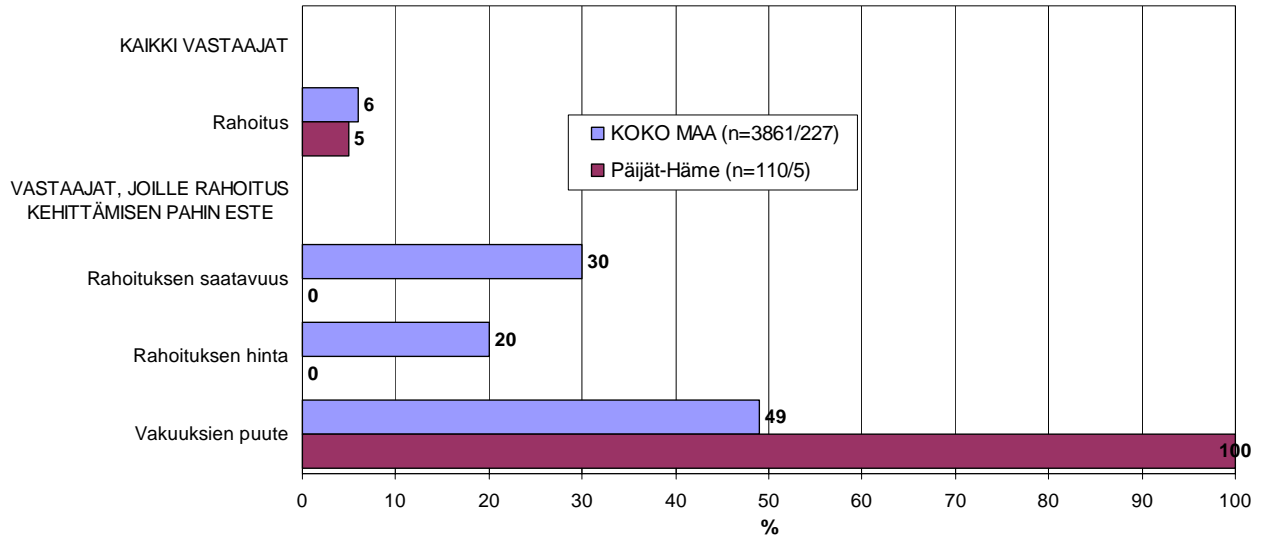
Päijät-Hämeessä pk-yritysten kehittämisen pahimpia esteitä ovat edelleen resurssitekijät sekä kilpailutilanteeseen liittyvät tekijät. Nyt myös yleinen suhdanne/maailmantilanne koetaan sekä koko maassa että alueella aiempaa suurempana kehittämisen esteenä. Resurssitekijöistä erityisesti ammattitaitoisen työvoiman saatavuus koetaan alueen pk-yritysten keskuudessa yrityksen kehittämisen esteiksi. Resurssitekijät koetaan suuremmaksi kehittämisen esteeksi Päijät-Hämeessä kuin koko maassa keskimäärin.

Rahoitukseen liittyvät tekijät ovat kehittämisen pahimpana esteenä 5 prosentilla Päijät-Hämeen pk-yrityksistä. Näistä yrityksistä vakuuksien puute on pahimpana kaikilla alueen pk-yrityksillä. Päijät-Hämeessä toimivat pk-yritykset kokevat nyt rahoituksen olevan hieman pienempi kehittämisen este kuin koko maan pk-yritykset keskimäärin. Alueella sekä kaikki että kasvuhakuiset⁵ pk-yritykset pitävät rahoitusta kokonaisuudessaan nyt hieman pienempänä kehittämisen esteenä verrattuna kevään 2008 tilanteeseen. Koko maassa sekä kasvuhakuiset että kaikki pk-yritykset pitävät rahoitusta myös hieman pienempänä kehittämisen esteenä, kuin keväällä 2008.

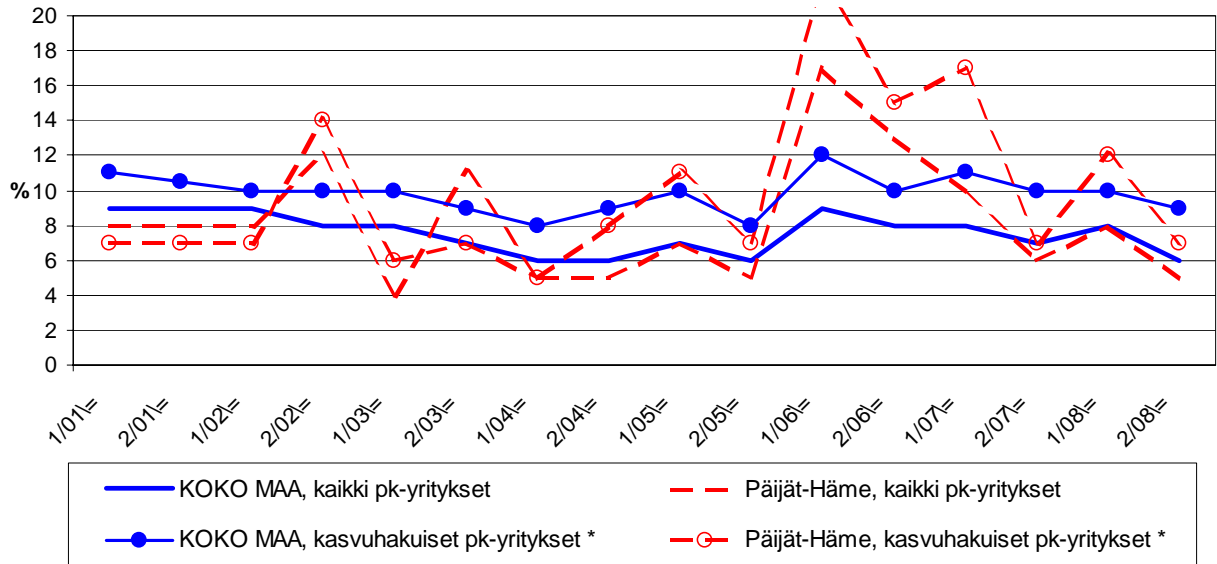
⁵ Voimakkaasti kasvuhakuiset ja mahdollisuuksien mukaan kasvamaan pyrkivät pk-yritykset yhteensä.

5.1 PK-YRITYSTEN KEHITTÄMISEN ESTEET -Rahoitus-

n=kaikki vastaajat/rahoitus suurin kehittämisen este



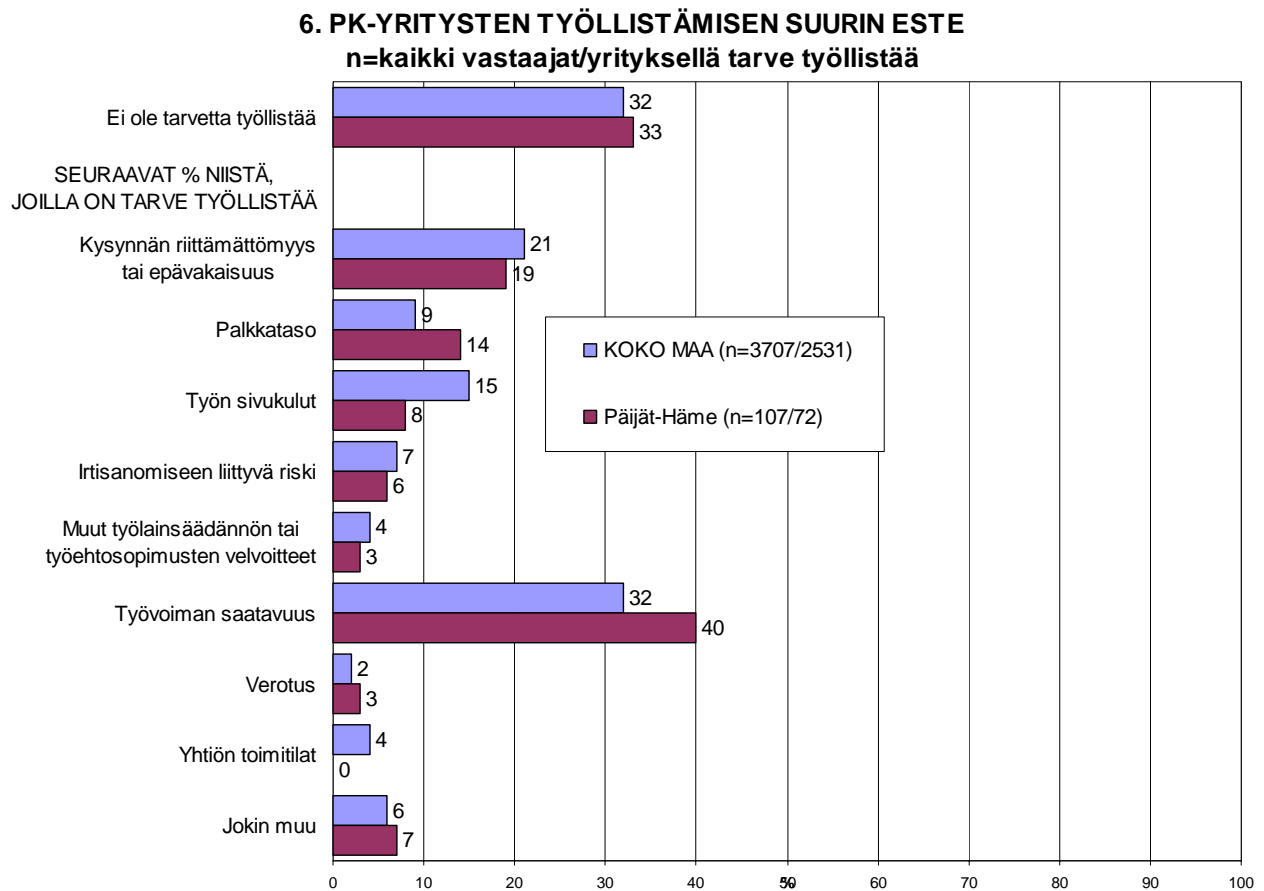
5.2 PK-YRITYSTEN KEHITTÄMISEN ESTEET - Rahoitus kokonaisuudessaan-



*) Yritys on voimakkaasti kasvuhakuinen tai pyrkii kasvamaan mahdollisuuksien mukaan

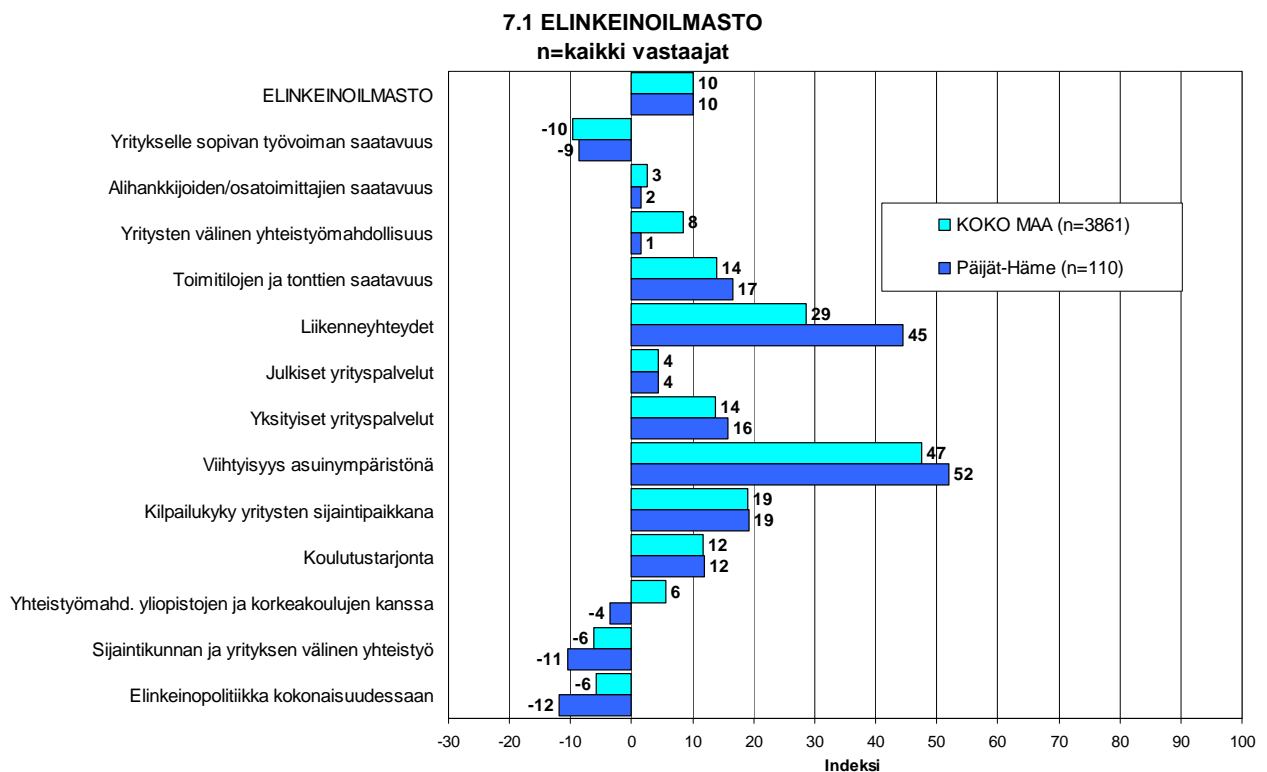
6 Pk-yritysten työllistämisen esteet

Päijät-Hämeen pk-yrityksillä työllistämisen suurimmat esteet ovat työvoiman saatavuus, jota nyt 40 prosenttia niistä alueen pk-yrityksistä, joilla on tarve työllistää, pitää työllistämisen suurimpana esteenä, ja kysynnän riittämättömyys tai epävakaisuus, jota joka viides näistä yrityksistä piti suurimpana esteenä. 33 prosentilla Päijät-Hämeen pk-yrityksistä ja 32 prosentilla koko maan pk-yrityksistä ei ole tarvetta työllistää.



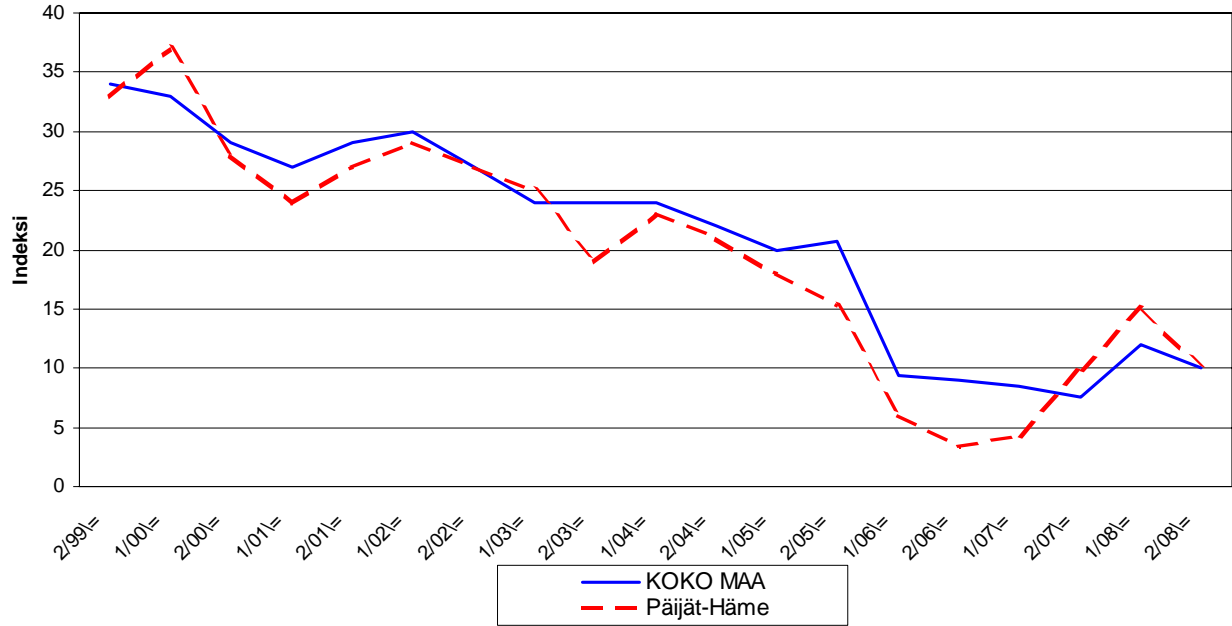
7 Elinkeinoilmasto

Yrityksen sijaintikuntaan elinkeinon harjoittamisen näkökulmasta ollaan Päijät-Hämeessä nyt yhtä tyytyväisiä kuin koko maassa keskimäärin. Tyytyväisimpiä Päijät-Hämeessä sijaitsevat pk-yritykset ovat edelleen alueen viihtyisyyteen asuin ympäristönä ja liikenneyhteyksiin. Tyytymättömiä alueella ollaan elinkeinopolitiikkaan kokonaisuudessaan, sijaintikunnan ja yritysten väliseen yhteistyöhön, sekä yritykselle sopivan työvoiman saatavuuteen. Selvimmin Päijät-Hämeen pk-yritykset ovat koko maan pk-yrityksiä tyytyväisempiä viihtyisyyteen asuin ympäristönä sekä liikenneyhteyksiin. Kokonaisuutena tyytyväisyys elinkeinoilmastoon on Päijät-Hämeessä laskenut. Koko maan keskimääräinen tyytyväisyys elinkeinoilmastoon on myös hieman heikompi kuin keväällä 2008. Aiemmin kysytty tekijä 'yhteiskunnalliset turvallisuuspalvelut' ei ole ollut mukana kyselyssä vuodesta 2006 lähtien.



7.2 ELINKEINOILMASTO

- Keskiarvo sijaintikunnan elinkeinoilmastoa koskevista väittämistä-



8 Pk-yritysten kasvuhakuisuus

Taulukko 6: Pk-yritysten kasvuhakuisuus.

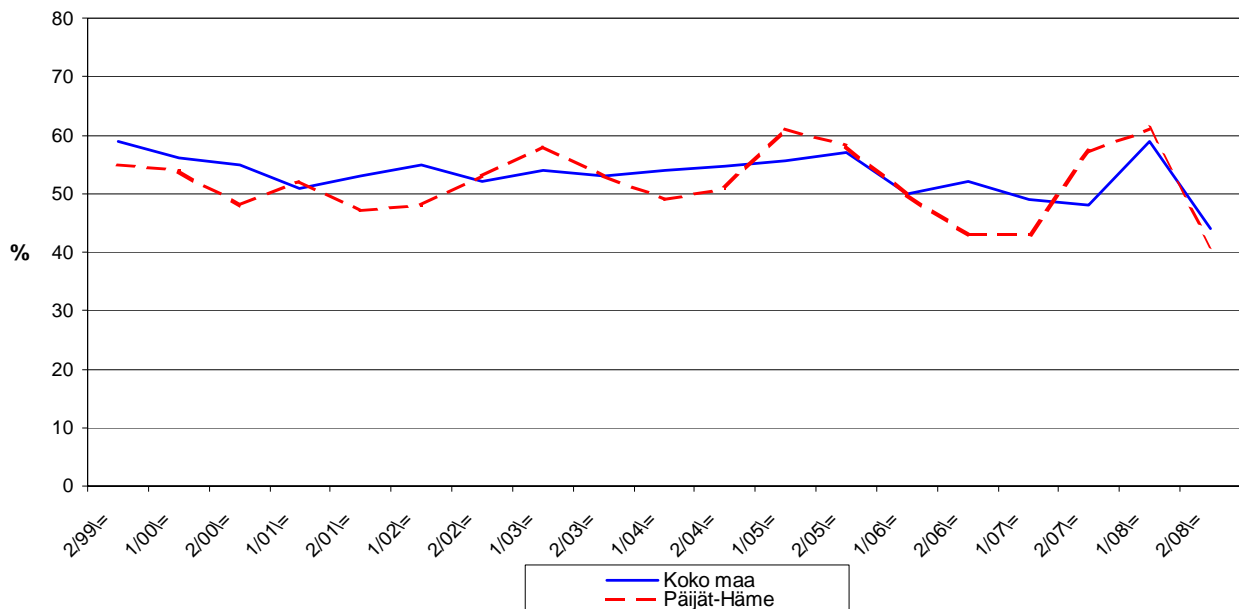
	KOKO MAA	Päijät-Häme
	%	%
Olemme voimakkaasti kasvuhakuinen	9	12
Pyrimme kasvamaan mahdollisuuksien mukaan	34	29
Pyrimme säilyttämään asemamme	37	45
Yrityksellämme ei ole kasvutavoitteita	17	13
Toiminta loppuu seuraavan vuoden aikana	3	1

Päijät-Hämeessä on edelleen suhteellisesti enemmän voimakkaasti kasvuhakuisia pk-yrityksiä kuin koko maassa keskimäärin. Yrityksen toiminnan loppumista seuraavan vuoden aikana puolestaan ennakoii kolme prosenttia koko maan pk-yrityksistä. Päijät-Hämeessä yrityksen toiminnan loppumista ennakoii nyt yksi prosentti. Tärkeimpänä kasvukeinonaan alueen pk-yritykset pitävät uusien tuotteiden ja palvelujen kehittämistä, yhteistyön lisäämistä muiden yritysten kanssa ja verkostoitumista, sekä myynnin ja markkinoinnin lisäämistä.

Voimakkaasti tai mahdollisuuksien mukaan kasvavia pk-yrityksiä on Päijät-Hämeessä yhteensä 41 prosenttia ja koko maassa yhteensä 44 prosenttia. Voimakkaasti kasvuhakuisten yritysten osuus on laskenut koko maassa sekä alueella. Myös kokonaisuutena kasvuhakuisten pk-yritysten osuus alueella sekä koko maassa laskenut kevään 2008 tilanteeseen verrattuna.

8. PK-YRITYSTEN KASVUHAKUISUUS

-Voimakkaasti ja mahdollisuuksien mukaan kasvavien yritysten osuus kaikista yrityksistä-



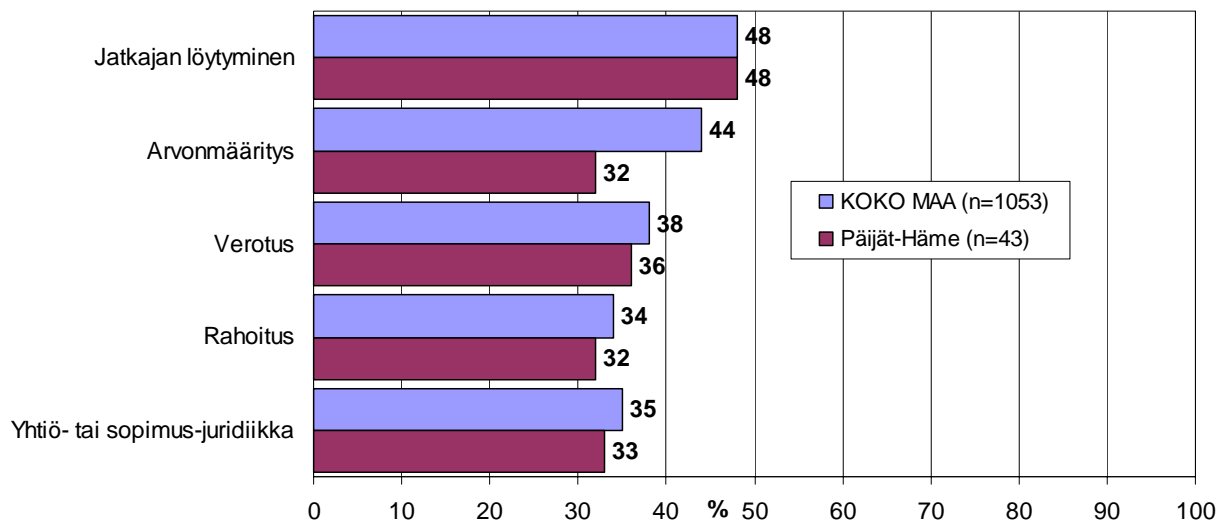
9 Sukupolven- tai omistajanvaihdokset

Taulukko 7: Sukupolven- tai omistajanvaihdokset pk-yrityksissä.

	KOKO MAA %	Päijät-Häme %
SUKUPOLVEN- TAI OMISTAJANVAIHDOS ODOTETTAVISSA LÄHIMMÄN 5 VUODEN AIKANA		
Ei	59	47
Kyllä, 1-2 vuoden sisällä	11	10
Kyllä, 3-5 vuoden sisällä	17	29
Ei osaa sanoa	14	14

Neljällä kymmenestä Päijät-Hämeen alueella sijaitsevista pk-yrityksistä on sukupolven- tai omistajanvaihdos odotettavissa lähimmän viiden vuoden. Suurimmat haasteet sukupolven- tai omistajanvaihdosta aikoville yrityksille Päijät-Hämeen alueella ovat jatkajan löytyminen ja verotus. Sekä rahoitukseen että jatkajan löytymiseen liittyvät ongelmat ovat vähentyneet merkitykseltään Päijät-Hämeessä sijaitsevien pk-yritysten keskuudessa kevääseen 2008 verrattuna.

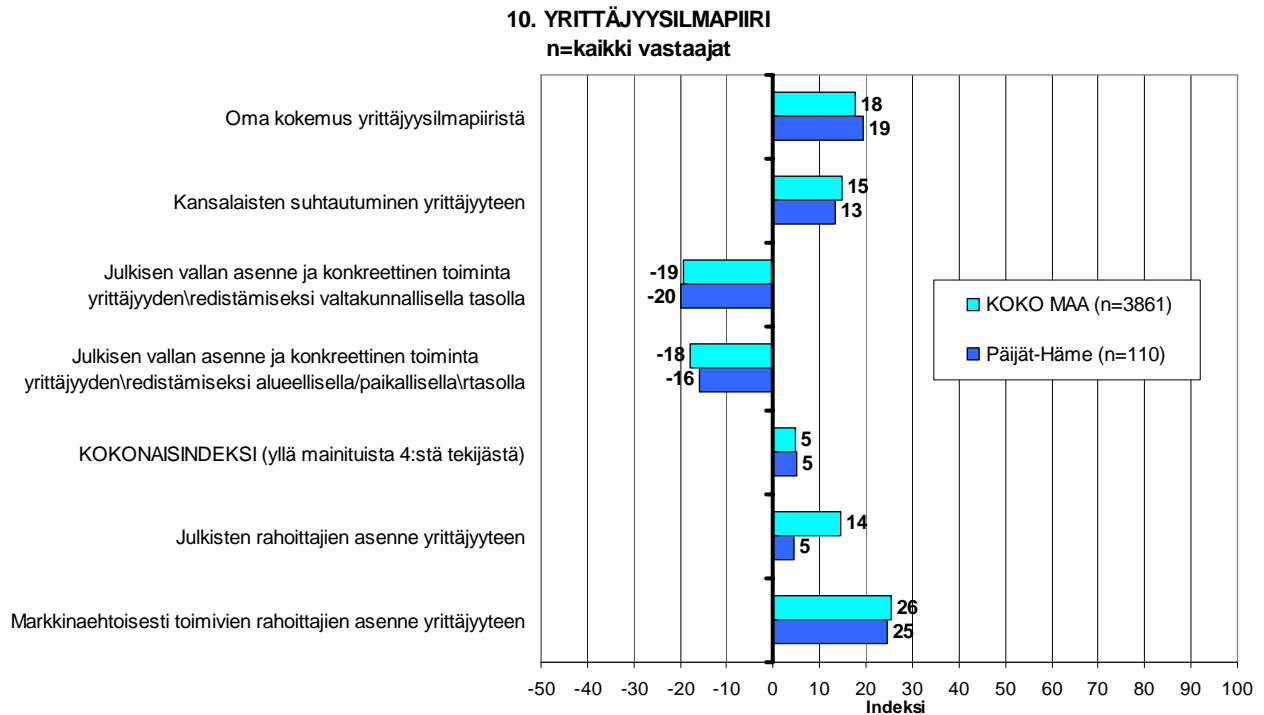
9. ODOTETTAVISSA OLEVAT ONGELMAT SUKUPOLVEN-TAI OMISTAJANVAIHDOKSEEN LIITTYVISSÄ ASIOISSA -Yrityksen, jossa vaihdos odotettavissa lähimmän 5 vuoden aikana- n=sukupolven/omistajanvaihdos viiden vuoden sisällä



10 Yrittäjyysilmapiiri

Koko maan keskimääräinen kokonaisindeksi yrittäjyysilmapiirille on positiivinen +5. Alueella kokonaisindeksi on sama. Indeksin osatekijöistä oma kokemus yrittäjyysilmapiiristä sekä kansalaisten suhtautuminen arvioidaan positiivisiksi tekijöiksi. Arviot em. tekijöistä ovat koko maassa ja alueella negatiivisemmat kevääseen 2008 verrattuna. Päijät-Hämeessä lasku on ollut suurempaa kuin koko maassa. Julkisen vallan asenne ja toimet arvioidaan selkeästi negatiivisiksi sekä Päijät-Hämeen että koko maan osalta.

Julkisten rahoittajien asenne yrittäjyyteen arvioidaan Päijät-Hämeen alueella heikommaksi kuin koko maassa keskimäärin. Nyt myös markkinaehtoisesti toimivien rahoittajien asenne arvioidaan koko maata hieman heikommaksi. Markkinaehtoisien rahoittajien asenne saa paremman arvioin julkiseen puoleen verrattuna sekä Päijät-Hämeessä että koko maassa keskimäärin.

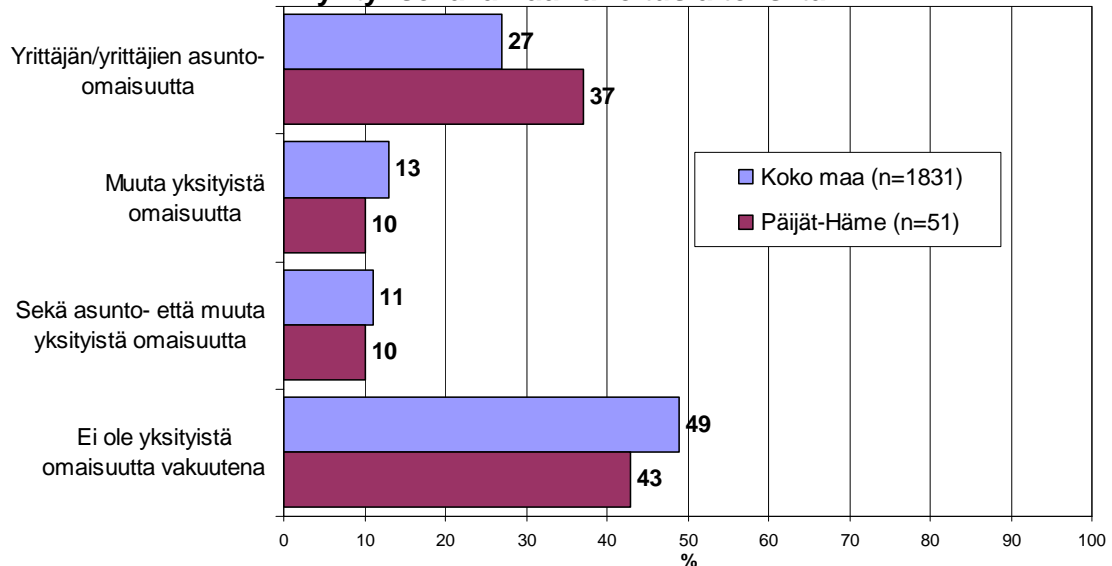


11 Pk-yritysten rahoitus

Päijät-Hämeen pk-yrityksistä 30 prosenttia oli ottanut ulkopuolista rahoitusta viimeisten 12 kuukauden aikana, kun taas koko maassa näin oli tehnyt 31 prosenttia.

Koko maan pk-yrityksistä 51 prosentilla on lainaa rahoituslaitoksilta, kun alueella vastaava lukema on 48. Koko maan osalta noin puolella (49%) niistä, joilla on lainaa rahoituslaitoksilta, ei ole yksityistä omaisuutta lainan vakuutena. Päijät-Hämeessä vastaava lukema on 43 prosenttia. Sekä koko maan että alueen osalta useimmiten lainojen vakuutena on yrittäjän / yrittäjien asunto-omaisuutta, jota on vakuutena hieman yli neljäsosalla koko maan ja yli kolmasosalla alueen pk-yrityksistä.

11. ONKO YRITYKSEN LAINOJEN VAKUUTENA YKSITYISTÄ OMAISUUTTA TÄLLÄ HETKELLÄ n=yrityksellä lainaa rahoituslaitoksilta

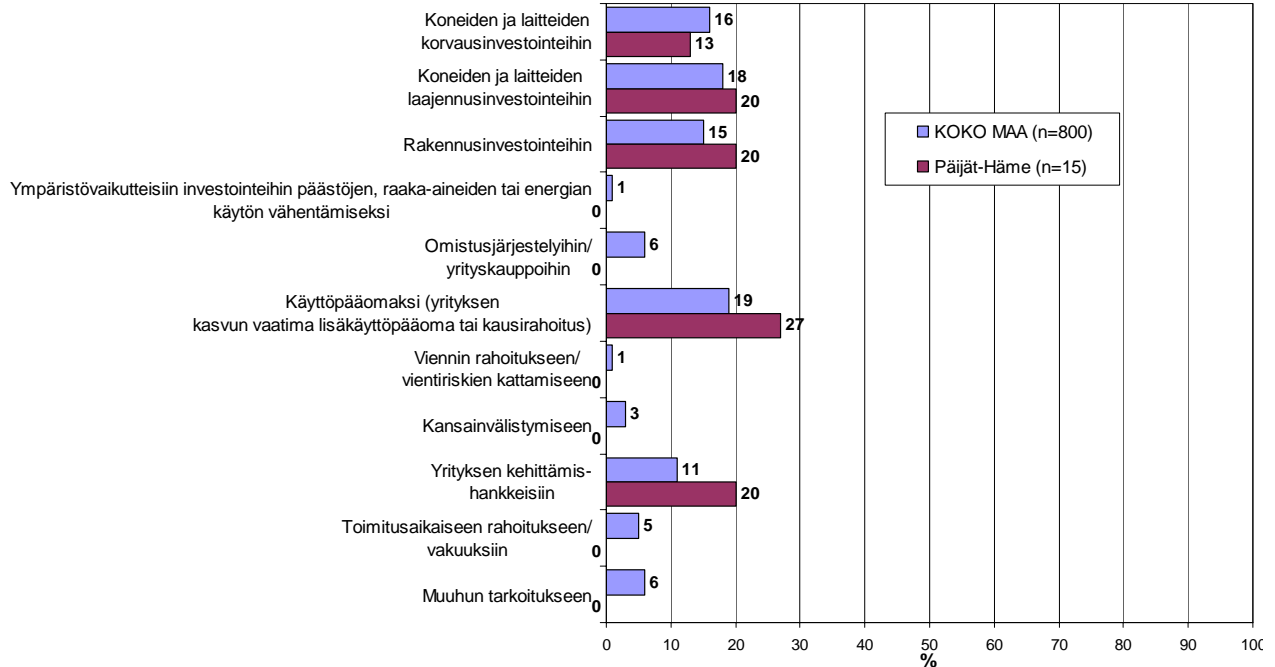


Alueella 14 prosenttia ja koko maassa toimivista pk-yrityksistä noin joka viides (22%) aikoo ottaa ulkopuolista rahoitusta seuraavan vuoden aikana. Tärkeimpänä käyttötarkoituksena rahoitukselle pidetään alueella rahoituksen ottamista käyttöpääomaksi. Päijät-Hämeen pk-yritykset aikovat hankkia ulkoista rahoitusta useimmiten pankista (87 %). Finnverasta tai rahoitusyhtiöistä rahoitusta aikoo hakea 20 prosenttia rahoitusta hakevista alueen yrityksistä.

Koko maan yrityksistä hieman vajaa kolmasosa (31%) on tehnyt ympäristövaikutteisia investointeja viimeisen kolmen vuoden aikana päästöjen, raaka-aineiden tai energian käytön vähentämiseksi. Päijät-Hämeen pk-yrityksistä hieman vajaa neljäsosa (24%) pk-yrityksistä on tehnyt ympäristövaikutteisia investointeja.

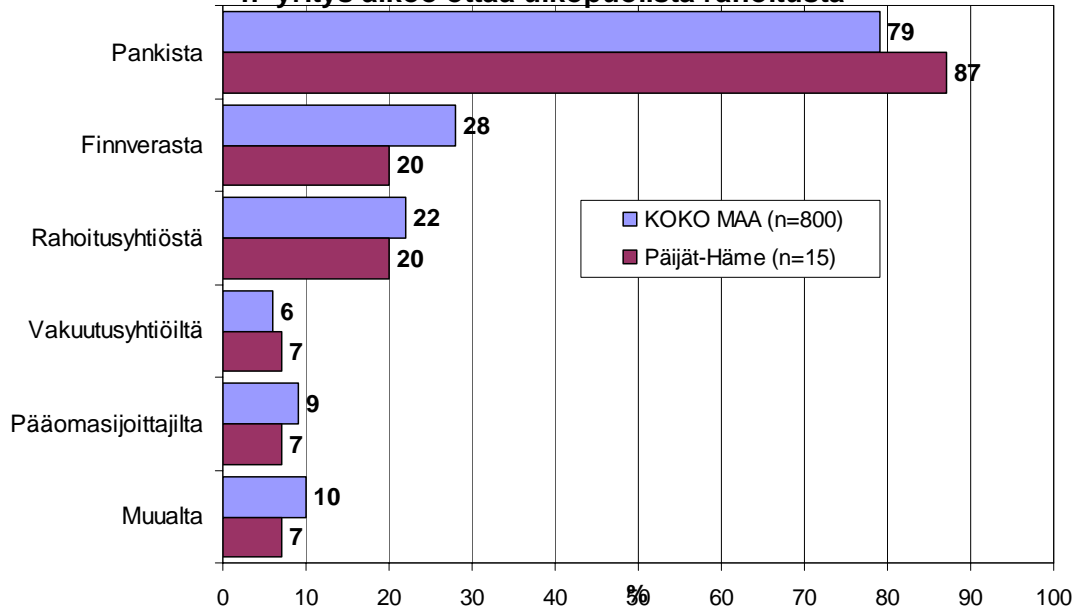
12. TÄRKEIN KÄYTTÖTARKOITUS ULKOPUOLISELLE RAHOITUKSELLE

-Yritykset, jotka aikovat ottaa ulkopuolista rahoitusta-
n=yritys aikoo ottaa ulkopuolista rahoitusta



13. MISTÄ AIKOO HAKEA RAHOITUSTA

-Yritykset, jotka aikovat ottaa ulkopuolista rahoitusta-
n=yritys aikoo ottaa ulkopuolista rahoitusta

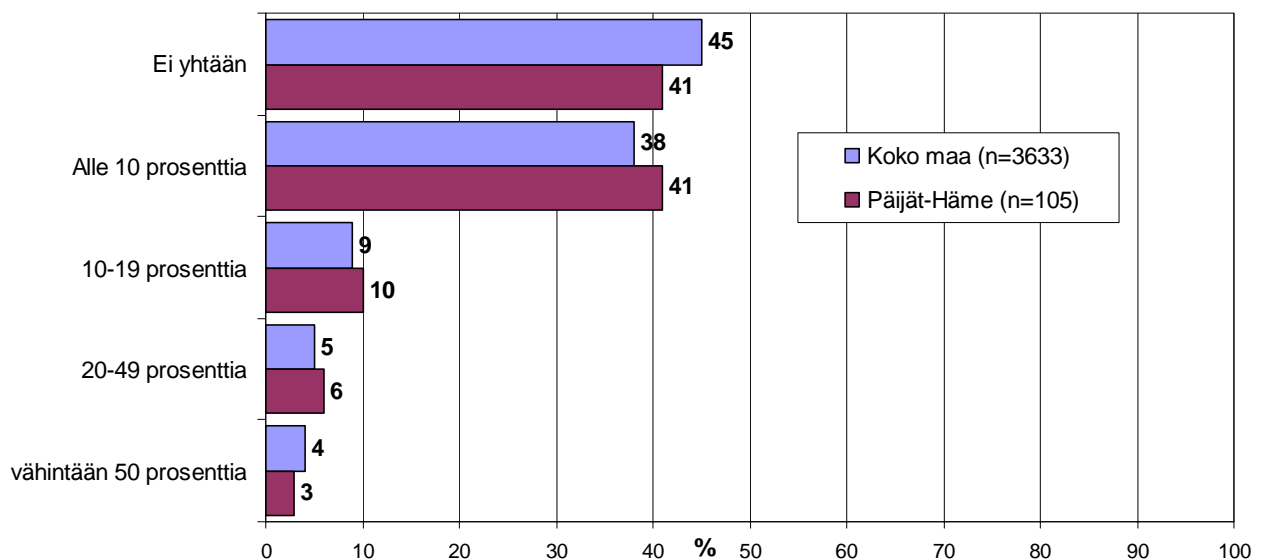


12 Pk-yritysten myynti kunnille

Suurin osa sekä koko maan (45%) että alueen (41%) pk-yrityksistä ilmoittaa, että liikevaihdosta ei muodostu yhtään myynnistä kunnille. Päijät-Hämeessä sijaitsee keskimäärin enemmän sellaisia pk-yrityksiä, joiden liikevaihdosta muodostuu osa myynnistä kunnille, kuin koko maassa keskimäärin. Lisäksi koko maan ja alueen pk-yrityksistä noin neljä kymmenestä ilmoittaa, että liikevaihdosta muodostuu alle 10 prosenttia myynnistä kunnille.

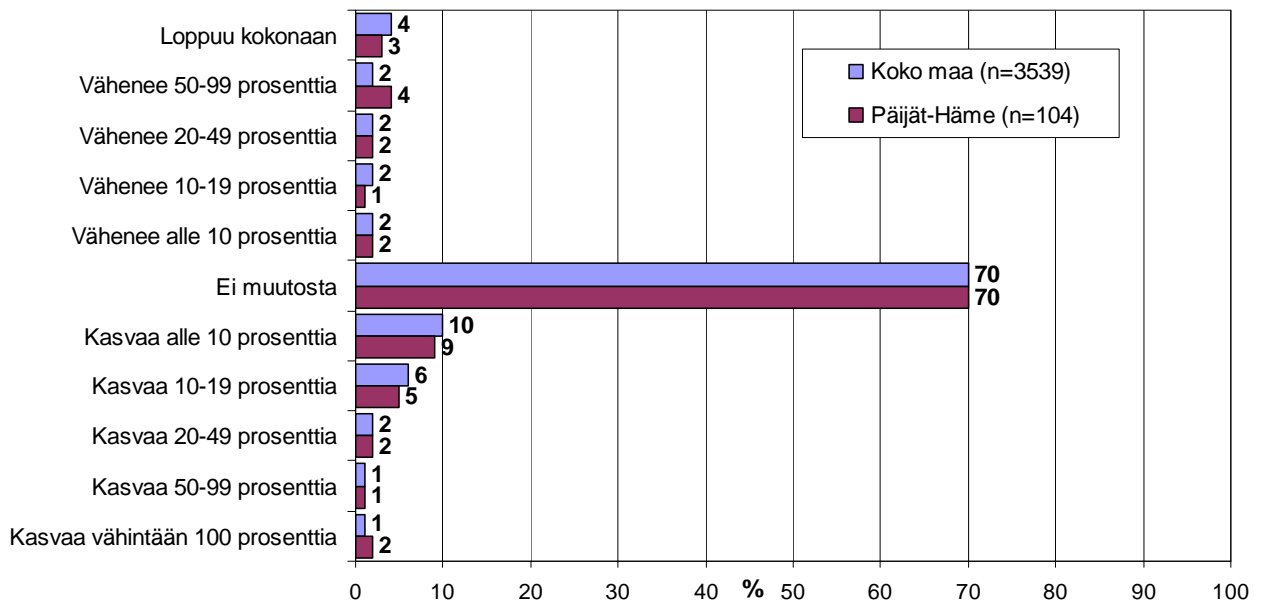
14. KUINKA SUURI OSUUS YRITYKSEN LIIKEVAIHDOSTA MUODOSTUU MYNNISTÄ KUNNILLE

n=kaikki vastaajat



Suurin osa sekä koko maan että alueen pk-yrityksistä arvioi, että myynnissä kunnille ei tapahdu muutosta seuraavan viiden vuoden aikana. Yhteensä 20 prosenttia koko maan ja 18 prosenttia alueen pk-yrityksistä arvioi myynnin kunnille lisääntyvän seuraavan viiden vuoden aikana. Sen sijaan yhteensä 9 prosenttia alueen ja 8 prosenttia koko maan pk-yrityksistä arvioi myynnin vähenevän. Koko maan pk-yrityksistä 4 prosenttia arvioi myynnin kunnille loppuvan kokonaan seuraavan viiden vuoden aikana. Alueella myynnin loppumista kokonaan ennakoiti 3 prosenttia.

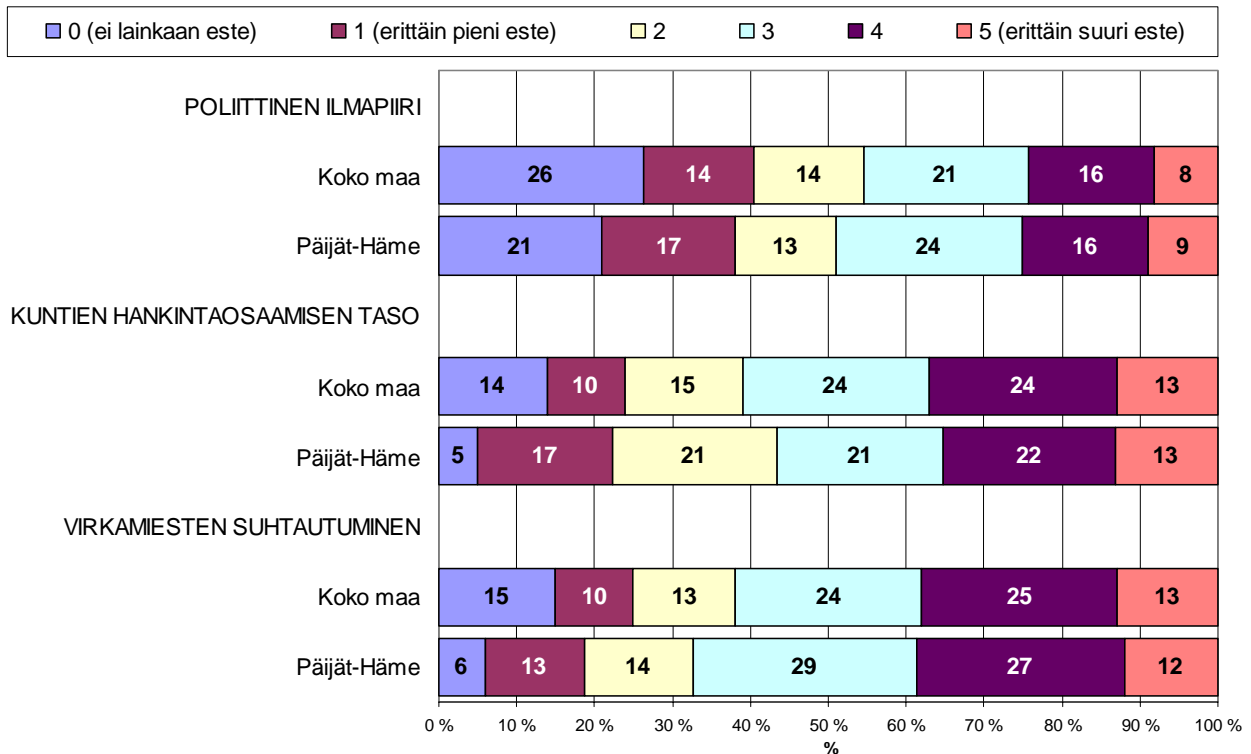
15. ARVIO MYYNNIN KEHITTYMISESTÄ KUNNILLE SEURAAVAN VIIDEN VUODEN AIKANA n=kaikki vastaajat

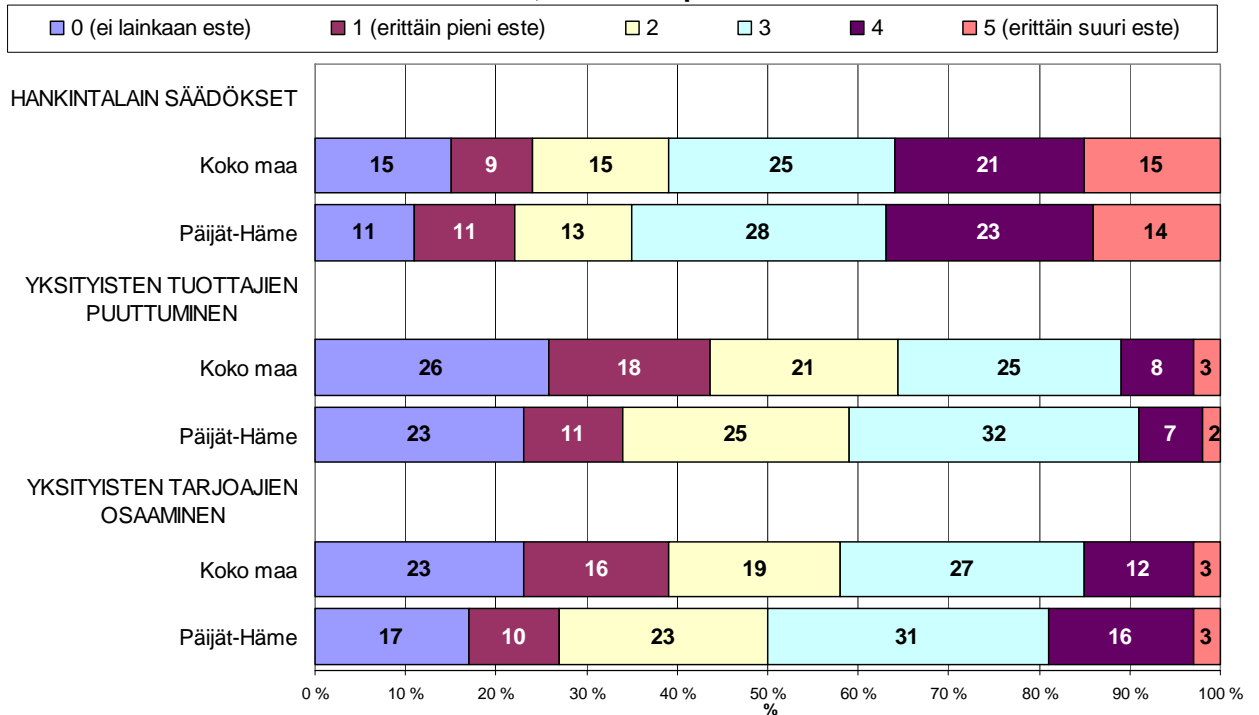


Koko maan pk-yrityksistä 15 prosenttia pitää erittäin suurena kunnille suuntautuvan myynnin esteenä hankintalain säädöksiä. Hankintalain säädöksiä pidetään hieman harvemmin alueella erittäin suurena myynnin esteenä kuin koko maassa keskimäärin. Virkamiesten suhtautuminen nähdään alueella koko maahan verrattuna keskimääräistä useammin myynnin esteeksi. Lisäksi yli kymmenesosa sekä alueen että koko maan pk-yrityksistä pitää erittäin suurena myynnin esteenä kuntien hankintaosaamisen tasoa. Sen sijaan alueella vajaa neljännes ja koko maassa hieman yli neljännes pk-yrityksistä ei pidä yksityisten tuottajien puuttumista lainkaan esteenä. Yksityisten tarjoajien osaaminen ei ole esteenä 23 prosentille koko maan ja 17 prosentille alueen pk-yrityksistä.

16. KUNTIIN SUUNTAUTUVAN MYYNNIN ESTEET (1/2)

Asteikko: 0=ei lainkaan este, 1=erittäin pieni este...5=erittäin suuri



16. KUNTIIN SUUNTAUTUVAN MYYNNIN ESTEET (2/2)**Asteikko: 0=ei lainkaan este, 1=erittäin pieni este...5=erittäin suuri este**



Pääkonttorit

- **Helsinki**
Eteläesplanadi 8 • PL 1010, 00101 Helsinki
Faksi 020 460 7220
- **Kuopio**
Haapaniemenkatu 40 • PL 1127, 70111 Kuopio
Faksi 020 460 3240
- Finnvera Oyj • valtakunnallinen vaihde 0204 6011
Internet: www.finnvera.fi

Aluekonttorit

- **Helsinki (Pääkaupunkiseutu)**
Eteläesplanadi 8 • PL 249, 00101 Helsinki
Faksi 020 460 3401
 - **Uusimaa**
Eteläesplanadi 8 • PL 1010, 00101 Helsinki
Faksi 020 460 7110
 - **Joensuu**
Torikatu 9 A, 80100 Joensuu
Faksi 020 460 2163
 - **Jyväskylä**
Sepänkatu 4, 40100 Jyväskylä
Faksi 020 460 2299
 - **Kajaani**
Kauppakatu 1, 87100 Kajaani
Faksi 020 460 3899
 - **Kuopio**
Haapaniemenkatu 40 • PL 1127, 70111 Kuopio
Faksi 020 460 3330
 - **Lahti**
Laiturikatu 2, 5. kerros, 15140 Lahti
Faksi 020 460 2249
 - **Lappeenranta**
Snellmaninkatu 10, 53100 Lappeenranta
Faksi 020 460 2149
 - **Mikkeli**
Linnankatu 5, 50100 Mikkeli
Faksi 020 460 3690
 - **Oulu**
Asemakatu 37, 90100 Oulu
Faksi 020 460 3944
 - **Pori**
Valtakatu 6, 28100 Pori
Faksi 020 460 2349
 - **Rovaniemi**
Maakuntakatu 10 • PL 8151, 96101 Rovaniemi
Faksi 020 460 2099
 - **Seinäjoki**
Kauppatori 1 – 3, 60100 Seinäjoki
Faksi 020 460 2399
 - **Tampere**
Hämeenkatu 9 • PL 559, 33101 Tampere
Faksi 020 460 3711
 - **Turku**
Eerikinkatu 2, 20100 Turku
Faksi 020 460 3649
 - **Vaasa**
Pitkäkatu 55, 65100 Vaasa
Faksi 020 460 3849
- Pietarin-edustusto**
- **Finnveran Pietarin edustusto**
Finnish-Russian Innovation Center
Business Center Apollo, office 500
Dobrolyubova Prospect 8
St. Petersburg 197198
Russia
Puhelin +7 812 335 2234
Faksi +7 812 335 2236

- Mannerheimintie 76 A
PL 999, 00101 Helsinki
Puhelin (09) 229 221, faksi (09) 2292 2980
www.yrittajat.fi
- **Etelä-Karjalan Yrittäjät ry**
Kauppakatu 40 D, 53100 Lappeenranta
p. 010 470 1100, f. 0104 701 102
www.yrittajat.fi/etelakarjala
- **Etelä-Pohjanmaan Yrittäjät ry**
Alvar Aallon katu 3, 60100 Seinäjoki
p. (06) 420 5000, f. (06) 420 5001
www.yrittajat.fi/etelapohjanmaa
- **Etelä-Savon Yrittäjät ry**
Patteristonkatu 2 C, 50100 Mikkeli
p. (015) 151 684, f. (015) 760 0950
www.yrittajat.fi/etelasavo
- **Helsingin Yrittäjät**
Kellosilta 2 D, 2. krs. 00520 Helsinki
p. (09) 612 6230, f. (09) 622 3385
www.yrittajat.fi/helsinki
- **Hämeen Yrittäjät ry**
Sibeliuksenkatu 11 A, 13100 Hämeenlinna
p. (03) 682 1153, f. (03) 682 1561
www.yrittajat.fi/hame
- **Kainuun Yrittäjät ry**
Kauppakatu 26 A, 87100 Kajaani
p. 010 387 7870, f. (08) 613 0934
www.yrittajat.fi/kainuu
- **Keski-Pohjanmaan Yrittäjät ry**
Ristirannankatu 1, 67100 Kokkola
p. (06) 831 5292, f. (06) 822 3760
www.yrittajat.fi/keskipohjanmaa
- **Keski-Suomen Yrittäjät ry**
Sepänkatu 4, 40100 Jyväskylä
p. 010 425 9203, f. 010 425 9210
www.yrittajat.fi/keskisuomi
- **Kymen Yrittäjät ry**
Käsityöläiskatu 4, 45100 Kouvola
p. (05) 535 4313, f. (05) 535 4315
www.yrittajat.fi/kymi
- **Lapin Yrittäjät ry**
Maakuntakatu 16, 96200 Rovaniemi
p. (016) 420 0600, f. (016) 420 0630
www.yrittajat.fi/lappi
- **Länsipohjan Yrittäjät ry**
Valtakatu 5, 94100 Kemi
p. (016) 221 701, f. (016) 221 713
www.yrittajat.fi/lansipohja
- **Pirkanmaan Yrittäjät ry**
Kehräsaari B-rappu • PL 7, 33201 Tampere
p. (03) 251 6500, f. (03) 251 6516
www.yrittajat.fi/pirkanmaa
- **Pohjois-Karjalan Yrittäjät ry**
Kauppakatu 17 B, 80100 Joensuu
p. 010 470 7600, f. (013) 127 678
www.yrittajat.fi/pohjoiskarjala
- **Pohjois-Pohjanmaan Yrittäjät ry**
Uusikatu 64 A 2. krs., 90100 Oulu
p. (08) 311 4677, f. (08) 371 227
www.yrittajat.fi/pohjoispohjanmaa
- **Päijät-Hämeen Yrittäjät ry**
Rautatienkatu 20 B 4, 15110 Lahti
p. (03) 782 9866, f. (03) 782 1718
www.yrittajat.fi/paijathame
- **Pääkaupunkiseudun Yrittäjät ry**
Tekniikantie 12, 02150 Espoo
p. 010 422 1400
www.espoonyrittajat.fi
www.yrittajat.fi/vantaa
www.kauniaistenyrittajat.fi
- **Rannikko-Pohjanmaan Yrittäjät ry – Kust-Österbottens Företagare rf**
Hietasaarenkatu 6, 65100 Vaasa
p. (06) 356 0800, f. (06) 356 0815
www.yrittajat.fi/rannikopohjanmaa
- **Satakunnan Yrittäjät ry**
Isolinnankatu 24 • PL 45, 28101 Pori
p. (02) 634 9900, f. (02) 634 9901
www.yrittajat.fi/satakunta
- **Savon Yrittäjät ry**
Haapaniemenkatu 40, 70110 Kuopio
p. (017) 368 0500, f. (017) 368 0506
www.yrittajat.fi/savo
- **Uudenmaan Yrittäjät – Nylands Företagare ry**
Rantakatu 1, 2. krs, 04400 Järvenpää
p. (09) 274 5420, f. (09) 622 3381
www.yrittajat.fi/uusimaa
- **Varsinais-Suomen Yrittäjät ry**
Brahenskatu 20, 20100 Turku
p. (02) 275 7100, f. (02) 232 8272
www.yrittajat.fi/varsinaissuomi



Päijät-Hämeen Yrittäjät

Päijät-Hämeen Yrittäjät
Rautatienkatu 20 B 4, 15110 Lahti
Puhelin (03) 782 9866
Faksi (03) 782 1718
www.yrittajat.fi/paijathame



Suomen Yrittäjät

Suomen Yrittäjät
Mannerheimintie 76 A
PL 999, 00101 Helsinki
Puhelin (09) 229 221
Faksi (09) 2292 2980
toimisto@yrittajat.fi
www.yrittajat.fi



FINNVERA

Lahti
Laiturikatu 2, 15140 Lahti
Faksi 020 460 2249

Finnvera Oyj
Valtakunnallinen vaihde: 0204 6011
www.finnvera.fi
Helsinki
Eteläesplanadi 8
PL 1010, 00101 Helsinki
Faksi 020 460 7220
Kuopio
Haapaniemenkatu 40
PL 1127, 70111 Kuopio
Faksi 020 460 3240