

PK-YRITYSBAROMETRI

Kevät 2008

Alueraportti, Päijät-Häme

Esipuhe

Suomen Yrittäjät ja Finnvera Oyj tekevät yhteistyössä pientä ja keskisuurta yritystoimintaa kuvaavaa Pk-yritysbarometriä kaksi kertaa vuodessa valtakunnallisena raporttina ja alueellisina raporteina. Valta-kunnallisessa raportissa tuloksia käsitellään teollisuuteen, rakentamiseen, kauppaan ja palveluihin jaoteltuna. Alueraporteissa kehitystä verrataan erityisesti kyseisen alueen ja koko maan välillä.

Kevään 2008 Pk-yritysbarometri perustuu noin 3800 pk-yrityksen vastauksiin ja heijastaa siten kattavasti pk-yritysten käsityksiä yritysten kehitysnäkymistä ja toimintaan vaikuttavista tekijöistä. Barometrin ennustekyky on ollut hyvä.

Tässä raportissa tarkastellaan pk-yritysten suhdanneodotuksia lähimmän vuoden aikana ja elinkeinoilmastoa. Lisäksi tarkastellaan yritysten rahoitusta, kasvuhakuisuutta sekä yritysten kehittämistarpeita ja -esteitä. Erityiskysymykset koskevat työelämän kehittämistä ja lainsäädännön hallinnollista taakkaa.

Tällä hetkellä suhdanteisiin ja erityisesti rahoitusmarkkinoihin kohdistuu suurta mielenkiintoa. Vaikka myllerrys onkin alkanut Yhdysvalloista, on odotettavissa, että vaikutukset näkyvät myös suomalaisten pk-yritysten näkemyksissä ennen pitkää. Suomen sisäisten asioiden kannalta on mielenkiintoista tarkastella mm. työvoimatarpeiden ja -pulan sekä yritysten omistajanvaihdosodotusten kehitystä väestön ikääntyessä.

Helsingissä 12.3.2008

Jussi Järventaus
toimitusjohtaja
Suomen Yrittäjät ry

Pauli Heikkilä
toimitusjohtaja
Finnvera Oyj



SISÄLTÖ

TIIVISTELMÄ	3
JOHDANTO.....	4
AINEISTO.....	5
1 Päijät-Hämeen ja koko maan yritykset.....	7
2 Yritykset ja työllisyys	8
3 Pk-yritysten suhdannenäkymät.....	9
3.1 Yleiset suhdannenäkymät.....	9
3.2 Suhdannenäkymät osatekijöittäin	10
4 Pk-yritysten kehittämistarpeet.....	11
5 Pk-yritysten kehittämisen pahimmat esteet	12
6 Pk-yritysten työllistämisen esteet.....	15
7 Elinkeinoilmasto	16
8 Pk-yritysten kasvuhakuisuus.....	18
9 Sukupolven- tai omistajanvaihdokset	19
10 Yrittäjyysilmapiiri	20
11 Pk-yritysten rahoitus.....	21
12 Pk-yritysten työelämän kehittämisen esteet	27
13 Hallinnollinen taakka	29

Finnveran yhteystiedot

Suomen Yrittäjien yhteystiedot

TIIVISTELMÄ

Suhdannenäkymät. Pk-yritykset odottavat suhdanteiden paranevan lähimmän vuoden aikana Päijät-Hämeessä ja koko maassa oman yrityksen kannalta. Päijät-Hämeessä toimivista pk-yrityksistä nyt 41 prosenttia ennakoii suhdannenäkymien lähimmän vuoden aikana paranevan ja kaksitoista prosenttia yrityksistä ennakoii suhdanteiden heikkenevän. Alueen pk-yritysten yleiset suhdannenäkymät ovat paremmat kuin koko maan pk-yrityksillä keskimäärin. Koko maan pk-yritysten suhdannenäkymät ovat seuraavan vuoden kuluttua kaikkien osatekijöiden suhteen edelleen positiivisia. Päijät-Hämeen muut osatekijät, paitsi investointien arvo, ovat myös positiivisia. Päijät-Hämeessä toimivien pk-yritysten suhdannenäkymät ovat keskimääräistä paremmat yrityksen kannattavuuden, vakavaraisuuden ja tuotekehityspanostusten kohdalla. Päijät-Hämeessä toimivat pk-yritykset odottavat edelleen työllisyyden paranevan seuraavan vuoden aikana. Henkilökunnan määrän suhdannenäkymiä kuvaava saldoluku on alueella suurempi kuin koko maassa keskimäärin.

Kehittämisen esteet. Päijät-Hämeessä pk-yritysten kehittämisen pahimpia esteitä ovat edelleen resurssitekijät sekä kilpailutilanteeseen liittyvät tekijät. Resurssitekijöistä erityisesti ammattitaitoisen työvoiman saatavuus koetaan alueen pk-yritysten keskuudessa yrityksen kehittämisen esteeksi. Resurssitekijät koetaan kuitenkin suuremmaksi kehittämisen esteeksi Päijät-Hämeessä kuin koko maassa keskimäärin. Rahoitukseen liittyvät tekijät ovat kehittämisen pahimpana esteenä 8 prosentilla Päijät-Hämeen pk-yrityksistä.

Työllistämisen esteet. Päijät-Hämeen pk-yrityksillä työllistämisen suurimmat esteet ovat työvoiman saatavuus, jota 33 prosenttia niistä alueen pk-yrityksistä, joilla on tarve työllistää, pitää työllistämisen suurimpana esteenä, ja kysynnän riittämättömyys tai epävakaus, jota joka kolmas näistä yrityksistä piti suurimpana esteenä. 18 prosentilla Päijät-Hämeen pk-yrityksistä ja 25 prosentilla koko maan pk-yrityksistä ei ole tarvetta työllistää.

Rahoitus. Päijät-Hämeen alueen pk-yrityksistä 32 prosenttia oli ottanut ulkopuolista rahoitusta viimeisten 12 kuukauden aikana, kun taas koko maassa näin oli tehnyt 36 prosenttia. Noin joka kolmas Päijät-Hämeessä ja koko maassa toimivista pk-yrityksistä aikoo ottaa ulkopuolista rahoitusta seuraavan vuoden aikana. Tärkeimpänä käyttötarkoituksena rahoitukselle alueella pidetään rahoituksen hankkimista koneiden ja laitteiden laajennus- sekä korvausinvestointeihin, kehittämishankkeisiin ja käyttöpääomaksi. Päijät-Hämeen pk-yritykset aikovat hankkia ulkoista rahoitusta useimmiten pankista (77 %) tai Finnverasta (23 %). Rahoitusyhtiöiltä rahoitusta aikoo hakea 16 prosenttia rahoitusta hakevista alueen yrityksistä.

Työelämän kehittämisen esteet. Koko maan ja Päijät-Hämeen pk-yritysten kehittämisen esteenä kymmenesosalla on erittäin paljon se, että kehittämiselle ei ole aikaa. Kehittämisen esteet ovat Päijät-Hämeessä hyvin samansuuntaiset kuin koko maassa keskimäärin. Päijät-Hämeessä muuta maata suurempana kehittämisen esteenä on se, ettei ole saatavilla päteviä asiantuntijoita.

Hallinnollinen taakka. Koko maassa lainsäädännöllisen taakan osalta yli viidesosa vastaajista pitää verotusta raskaana taakkana. Päijät-Hämeessä verotus on hieman useammin raskas taakka kuin koko maassa keskimäärin. Mm. Henkilötietosäädöksiä, kuluttajansuojaa ja yhtiö- ja kauppakisterilainsäädäntöä Päijät-Hämeen pk-yritysten keskuudessa raskaampana taakkana kuin koko maan yritysten osalta keskimäärin. Koko maassa sekä alueella työnantajana toimimisesta aiheutuvan taakan osalta noin kymmenesosa pk-yrityksistä pitää muita vuosi-ilmoituksia raskaana taakkana. Noin viidesosa koko maan ja seitsemäsosa alueen pk-yrityksistä pitää työn verotusta raskaana taakkana. Arvonlisäverotus on koko maan osalta viidesosalle taakka, kun taas Päijät-Hämeessä se on raskas taakka vain noin joka kymmenennelle.

JOHDANTO

Tässä pk-yritysten näkymiä käsittelevässä tutkimuksessa on selvitetty suomalaisten pk-yritysten (alle 250 henkeä työllistävien yritysten) mielikuvia yleisestä suhdannekehityksestä ja oman yrityksen taloudellisesta kehityksestä. Lisäksi on tiedusteltu mm. yrityksen kehittämiseen, kasvuun, työllistämiseen ja rahoittamiseen liittyvistä rakenteellisista tekijöistä.

Tutkimuksen kohderyhmänä ovat suomalaiset pk-yritykset. Otantalähteenä on käytetty Tilastokeskuksen toimialaluokitusta TOL 2002 sekä Fonecta ProFinder -yritysrekisteriä, josta otanta on tehty kiintiöidyllä satunnaisotannalla. Otoksessa on kiintiöity yritysten toimiala, kokoluokka ja sijainti. Vastaajajoukko on 3858 kohderyhmän vaatimukset täyttävää yritystä.

Tutkimusaineisto on kerätty internet- ja puhelinkyselyinä 3.1.–31.1.2008. Raportin luvussa "Aineisto" on esitetty taustatietojakaumat haastatelluista yrityksistä Päijät-Hämeen osalta. Tutkimuksen on tehnyt Innolink Research Oy Suomen Yrittäjien ja Finnvera Oyj:n toimeksiannosta tammi- ja helmikuussa 2008.

Tutkimusprojektista ovat vastanneet Innolink Research Oy:ssä tutkimusjohtaja Mikko Kesä, viestintäpäällikkö Etta Partanen ja tutkija Katri Ahtiainen sekä Suomen Yrittäjissä ekonomisti Harri Hietala ja Finnvera Oyj:ssä apulaisjohtaja Tuomo Holopainen.

1) Raportin alueelliset viittaukset tarkoittavat pääsääntöisesti sivulla 6 olevan kartan mukaista aluejakoa. Uudellamaalla ja Itä-Uudellamaalla maakuntajaosta on poikettu (Helsinki, muu Pääkaupunkiseutu ja muu Uusimaa).

2) Helsingin, Pääkaupunkiseudun ja Uudenmaan aikasarjoissa ja kuvioissa olevat luvut ovat vuoden 1999 syksyyn asti koko Uudenmaan alueen lukuja. Pohjanmaan raportissa luvut ovat vuoden 2006 syksyyn asti Etelä-Pohjanmaan ja Pohjanmaan rannikon yhteisiä lukuja.

3) Tutkimustuloksissa esiintyy muutamissa kohdissa käsite 'saldoluku'. Se kuvaa kyseisten kysymysten kohdalla positiivisista ja negatiivisista vastauksista laskettua prosenttilukujen erotusta.

Esimerkiksi: Pk-yritysten yleiset suhdannenäkymät seuraavan vuoden aikana

paranee 39 %, huononee 9 % ⇒ **saldoluku = + 30 %**

AINEISTO

Seuraavassa taulukossa on esitetty painottamattomat taustatietojakaumat haastatelluista yrityksistä. Tutkimustuloksissa aineisto on painotettu vastaamaan yritysten todellista toimiala- ja aluejakaumaa. Painotettua otoskokoa käytetään laskentaperusteena, koska tällöin otoksen perusteella lasketut tulokset voidaan yleistää koskemaan koko tutkimuskohteena olevaa pk-sektoria.

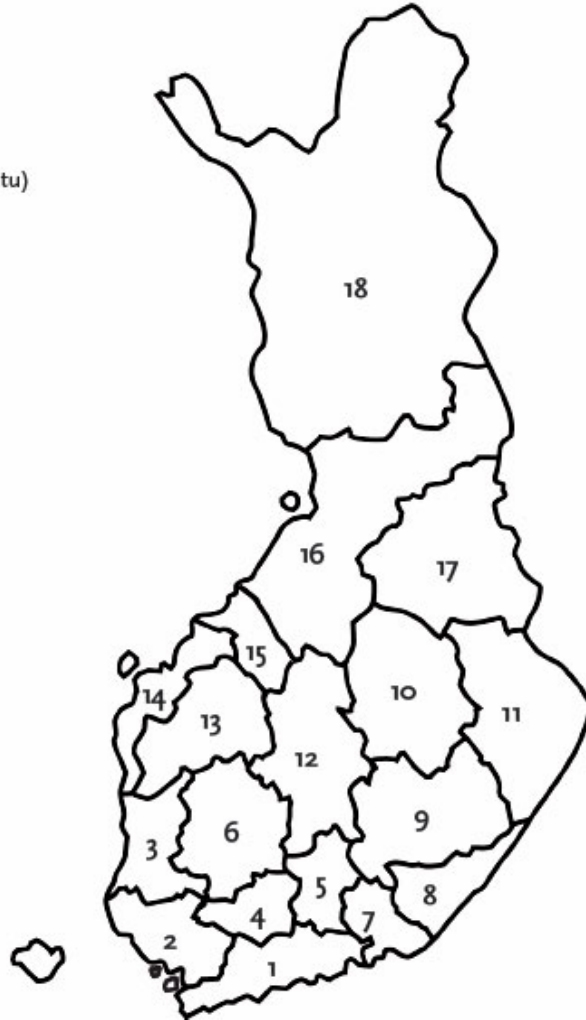
TAUSTATIETOJA ALUEELTA HAASTATELLUISTA YRITYKSISTÄ:

PK-YRITYSBAROMETRI 1/2008 - Aineiston rakenne -

		n=	%
ALUE	PÄIJÄT-HÄME	135	3 %
PÄÄTOIMIALA	Teollisuus (TOL: D)	41	30 %
	Rakentaminen (TOL: F)	12	9 %
	Kauppa (TOL: G)	24	18 %
	Palvelut (TOL:H, I, K, O)	58	43 %
HENKILÖKUNNAN MÄÄRÄ	Alle 5 henkilöä	54	40 %
	5 - 9 henkilöä	24	18 %
	10 - 19 henkilöä	29	22 %
	20 - 49 henkilöä	14	10 %
	50+ henkilöä	14	10 %
LIIKEVAIHTO VUONNA 2007	Alle 0,20 milj. euroa	26	19 %
	0,20 - 0,49 milj. euroa	28	21 %
	0,50 - 1,49 milj. euroa	35	26 %
	1,50+ milj. euroa	46	34 %
	Ei vastausta	0	0 %
YRITYKSEN KASVUHAKUISUUS	Voimakkaasti kasvuhakuinen	23	17 %
	Kasvaa mahdollisuuksien mukaan	63	47 %
	Pyrkii säilyttämään asemansa	32	24 %
	Ei kasvutavoitetta	16	12 %
	Toiminta loppuu seuraavan vuoden aikana	0	0 %
YRITYKSELLÄ VIENTITOIMINTAA	Ei	72	55 %
	Kyllä, vie itse suoraan	37	28 %
	Kyllä, tuotteita viedä osana toisen yrityksen tuotekokonaisuutta	33	25 %
YRITYKSEN PERUSTAMISVUOSI	- 1997	95	70 %
	1998 - 2002	21	16 %
	2003 -	19	14 %
VASTAAJAN ASEMA	Yrittäjä	101	75 %
	Palkattu toimitusjohtaja	32	24 %
	Muut	2	2 %

PK-YRITYSBAROMETRIN ALUEJAKO

1. Uusimaa, erilliset raportit:
 - Helsinki
 - Pääkaupunkiseutu (pl. Helsinki)
 - Uusimaa (pl. Helsinki ja Pääkaupunkiseutu)
2. Varsinais-Suomi
3. Satakunta
4. Kanta-Häme
5. Päijät-Häme
6. Pirkanmaa
7. Kymenlaakso
8. Etelä-Karjala
9. Etelä-Savo
10. Pohjois-Savo
11. Pohjois-Karjala
12. Keski-Suomi
13. Etelä-Pohjanmaa
14. Pohjanmaa
15. Keski-Pohjanmaa
16. Pohjois-Pohjanmaa
17. Kainuu
18. Lappi

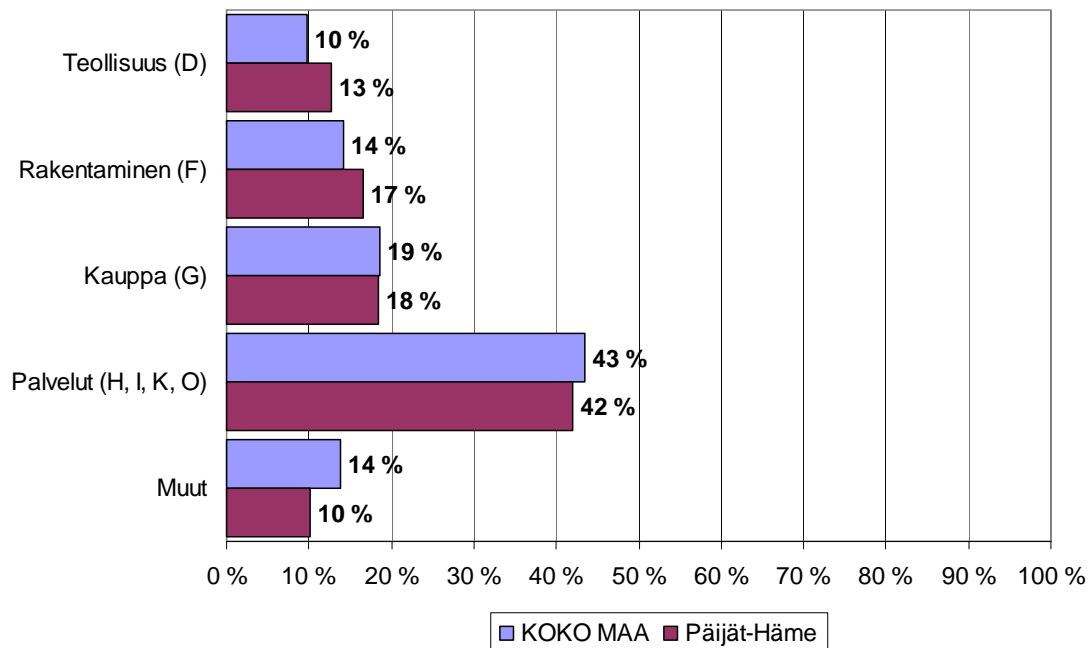


Tutkimustulokset

1 Päijät-Hämeen ja koko maan yritykset

Suomessa oli 250 378 yritystä vuonna 2006.¹ Näistä yrityksistä noin 9100 toimi Päijät-Hämeessä. Päijät-Hämeessä on palvelualojen yrityksiä suhteellisesti hiukan vähemmän ja teollisuuden sekä rakennusalan yrityksiä suhteellisesti hiukan enemmän kuin koko maassa keskimäärin.

1. YRITYSTEN OSUDET ERI TOIMIALOILLA



Toimialan nimen jäljessä on sulussa Tilastokeskuksen toimialaluokituksen (TOL 2002) mukainen toimialanumero.

¹ Lähde: Tilastokeskus: Yritys- ja toimipaikkarekisteri

2 Yritykset ja työllisyys

Päijät-Hämeen maakunnassa työskenteli vuonna 2007 noin 90000 työntekijää². Työttömyysaste oli vuonna 2007 Tilastokeskuksen työvoimatiedustelun mukaan koko maassa 6,9 % ja Päijät-Hämeessä 6,6 %.

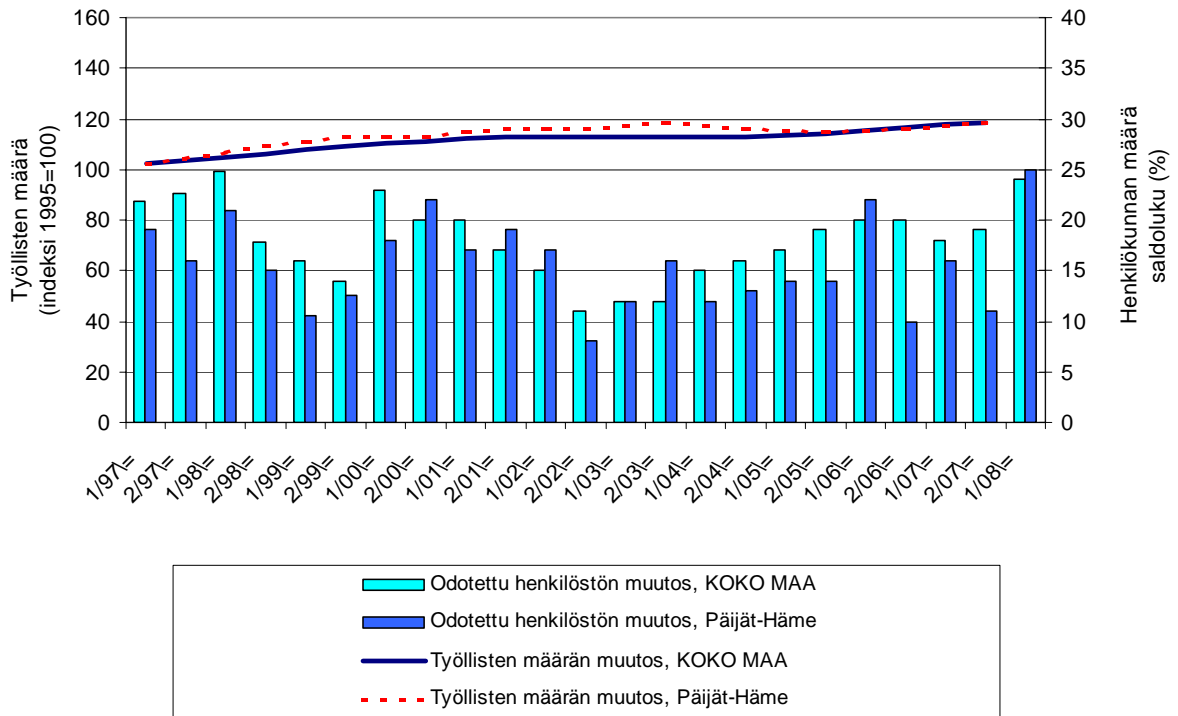
Taulukko 2: Pk-yritysten suhdannenäkymät henkilökunnan määrän osalta seuraavan vuoden kuluttua.

	Suurempi %	Yhtä suuri %	Pienempi %	Saldoluku %
KOKO MAA	30	64	6	24
Päijät-Häme	33	60	7	25

Päijät-Hämeessä toimivat pk-yritykset odottavat edelleen työllisyyden paranevan seuraavan vuoden aikana. Henkilökunnan määrän suhdannenäkymiä kuvaava saldoluku on alueella suurempi kuin koko maassa keskimäärin. Henkilökunnan määrän suhdannenäkymät ovat Päijät-Hämeessä korkeammalla tasolla kuin syksyllä 2007 (saldoluku tuolloin +11 %). Koko maassa ovat henkilökunnan määrän suhdannenäkymät paremmat kuin edellisessä kyselyssä, sillä syksyllä 2007 henkilökunnan määrän saldoluku oli +19 %.

Seuraavassa kuviossa on verrattu Päijät-Hämeen työllisten määrää (indeksi 1995=100) ja pk-yritysten henkilökunnan määrän suhdannenäkymiä seuraavan vuoden aikana³.

2. HENKILÖKUNNAN MÄÄRÄN MUUTOSODOTUKSET SEURAAVAN VUODEN AIKANA SEKÄ TYÖLLISTEN MÄÄRÄN TILASTOITU MUUTOS



² Lähde: Tilastokeskus, Työvoimatutkimus.

³ Kysymysmuoto muuttui 1/2000. Tätä aiemmin kysyttiin suhdannenäkymät seuraavan puolen vuoden aikana.

3 Pk-yritysten suhdannenäkymät

3.1 Yleiset suhdannenäkymät

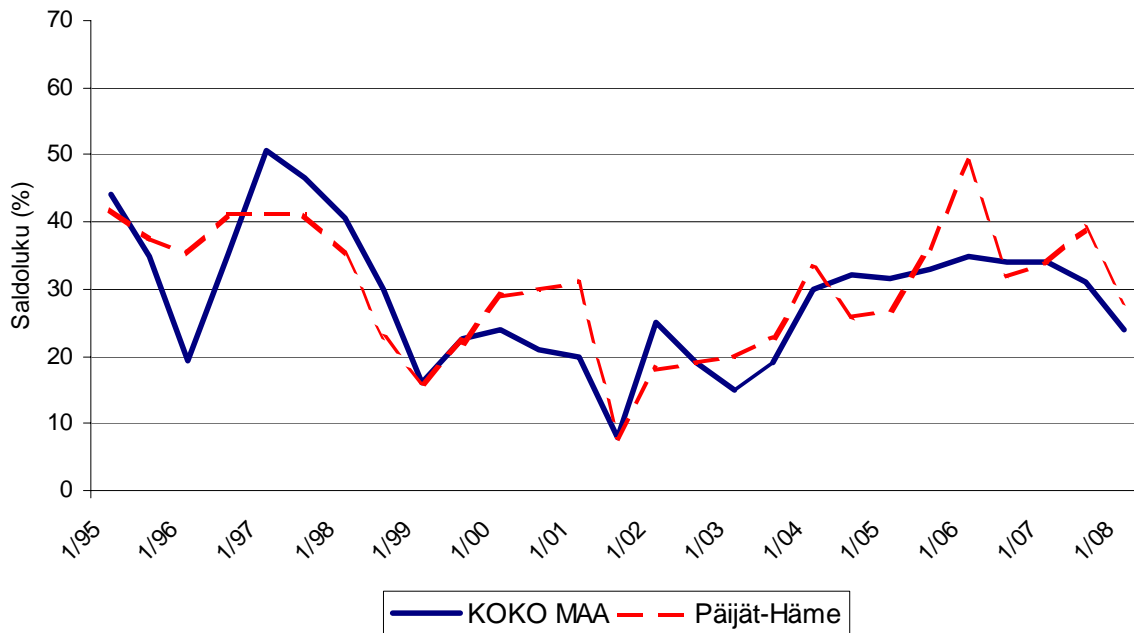
Taulukko 3.1: Pk-yritysten suhdannenäkymät oman yrityksen kannalta lähimmän vuoden aikana.

	Paranee %	Pysyy ennallaan %	Huononee %	Saldoluku %
KOKO MAA	35	54	11	24
Päijät-Häme	41	47	12	28

Pk-yritykset odottavat suhdanteiden paranevan lähimmän vuoden aikana Päijät-Hämeessä ja koko maassa oman yrityksen kannalta. Päijät-Hämeessä toimivista pk-yrityksistä nyt 41 prosenttia ennakoii suhdannenäkymien lähimmän vuoden aikana paranevan ja kaksitoista prosenttia yrityksistä ennakoii suhdanteiden heikkenevän. Alueen pk-yritysten yleiset suhdannenäkymät ovat paremmat kuin koko maan pk-yrityksillä keskimäärin.

Seuraavasta kuviosta nähdään pk-yritysten yleisten suhdannenäkymien kehitys tutkimusjaksosta 1/95 lähtien. Syksyn 2007 tilanteeseen verrattuna ovat Päijät-Hämeessä toimivien ja kokomaan pk-yritysten suhdannenäkymät lähimmän vuoden aikana heikentyneet.

3.1. YLEISET SUHDANNENÄKYMÄT LÄHIMMÄN VUODEN AIKANA



3.2 Suhdannenäkymät osatekijöittäin

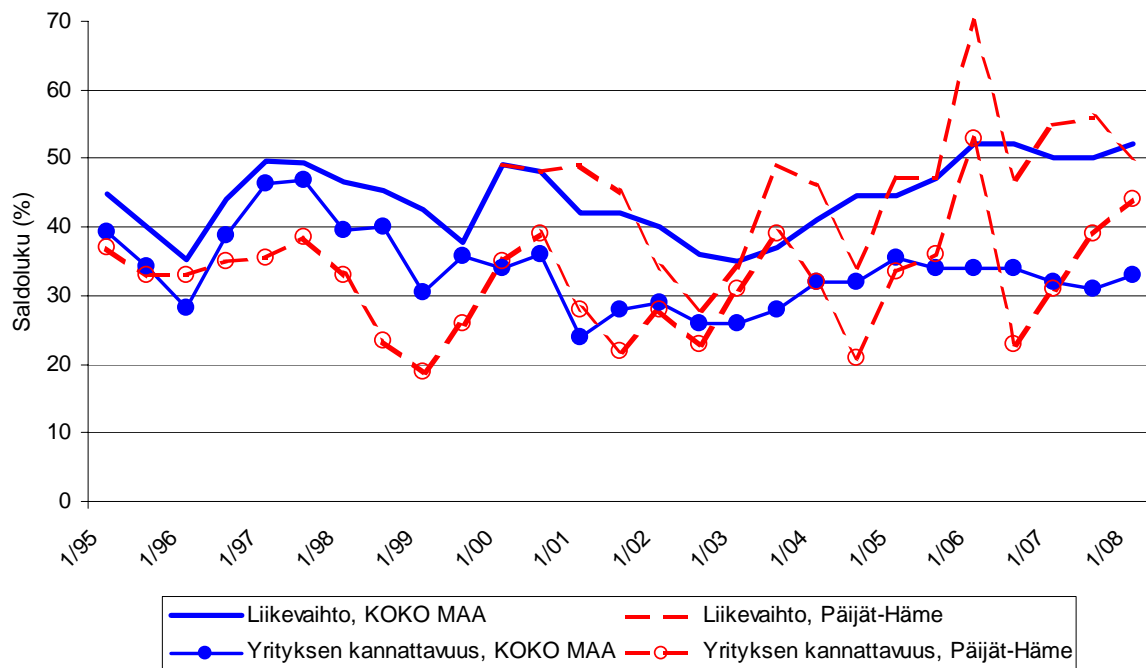
Taulukko 3.2: Pk-yritysten suhdannenäkymät osatekijöittäin seuraavan vuoden kuluttua.

	Liikevaihto	Investointien arvo	Viennin arvo	Tuonnin arvo	Tuotanto-kustannukset	Yrityksen kannattavuus	Vaka-varaisuus	Tuotekehitys-panostukset
KOKO MAA								
Suurempi	59	26	22	19	53	44	44	32
Yhtä suuri	33	61	71	74	40	45	51	62
Pienempi	8	14	7	7	8	11	5	6
Saldoluku (%)	52	12	16	12	45	33	39	26
Päijät-Häme								
Suurempi	57	18	22	18	49	52	52	36
Yhtä suuri	36	62	71	73	39	40	46	59
Pienempi	7	21	8	9	12	8	3	5
Saldoluku (%)	50	-3	14	9	36	49	49	31

Koko maan pk-yritysten suhdannenäkymät ovat seuraavan vuoden kuluttua kaikkien osatekijöiden suhteen edelleen positiivisia. Päijät-Hämeen muut osatekijät, paitsi investointien arvo, ovat myös positiivisia. Päijät-Hämeessä toimivien pk-yritysten suhdannenäkymät ovat keskimääräistä paremmat yrityksen kannattavuuden, vakavaraisuuden ja tuotekehityspanostusten kohdalla.

Seuraavasta kuviosta nähdään pk-yritysten liikevaihdon ja yrityksen kannattavuuden suhdannenäkymien⁴ kehitys jaksosta 1/95 lähtien. Yrityksen kannattavuuden suhdannenäkymät ovat Päijät-Hämeessä paremmat kuin syksyllä 2007 kyselyssä, kun taas liikevaihdon näkymät ovat heikommät. Koko maan suhdannenäkymät ovat liikevaihdon ja kannattavuuden osalta korkeammalla tasolla syksyyn 2007 verrattuna.

3.2. SUHDANNENÄKYMÄT SEURAAVAN VUODEN KULUTTUA



⁴ Kysymysmuoto muuttui 1/2000. Tätä aiemmin kysyttiin suhdannenäkymät seuraavan puolen vuoden aikana.

4 Pk-yritysten kehittämistarpeet

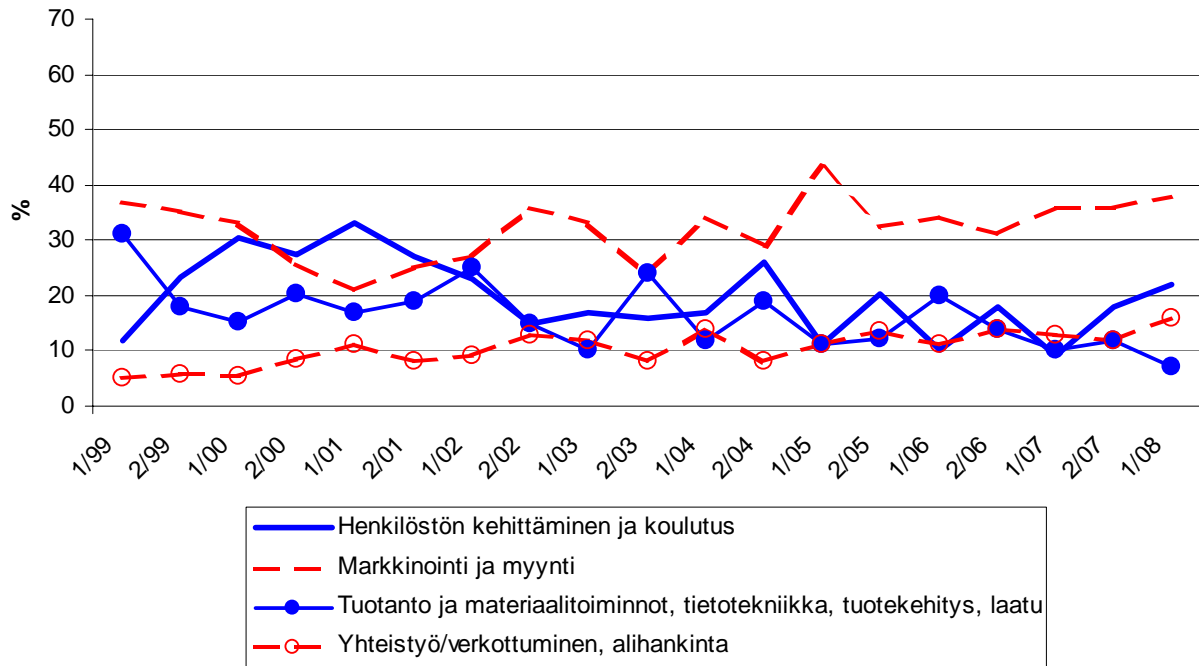
Taulukko 4: Pk-yrityksillä eniten kehittämistarvetta tällä hetkellä.

	KOKO MAA %	Päijät-Häme %
Johtaminen	5	4
Henkilöstön kehittäminen ja koulutus	20	22
Markkinointi ja myynti	35	38
Vienti ja kansainvälistyminen	4	2
Rahoitus, talous ja laskentatoimi	5	6
Tuotanto ja materiaalitoiminnot, tietotekniikka, tuotekehitys, laatu	10	7
Yhteistyö/verkottuminen, alihankinta	14	16
Ympäristö- ja muiden säädösvaatimusten ottaminen huomioon toiminnassa	2	1
Ei kehittämistarvetta	6	5

Koko maan ja Päijät-Hämeen alueen pk-yritysten kehittämistarpeet ovat hyvin samankaltaisia. Päijät-Hämeen pk-yrityksissä koetaan olevan koko maan keskiarvon tavoin eniten kehittämistarvetta markkinoinnissa ja myynissä. Seuraavaksi eniten kehittämistarvetta sekä alueen että koko maan pk-yrityksillä on henkilöstön kehittämisessä ja koulutuksessa.

Henkilöstön kehittämiseen ja koulutukseen liittyvät kehittämistarpeet ovat kasvaneet Päijät-Hämeessä toimivien pk-yritysten keskuudessa syksyn 2007 tilanteeseen verrattuna.

4. PK-YRITYSTEN KEHITTÄMISTARPEET Päijät-Häme



5 Pk-yritysten kehittämisen pahimmat esteet

Taulukko 5: Pk-yritysten kehittämisen pahimmat esteet.

	KOKO MAA	Päijät-Häme
	%	%
YRITYSTOIMINNAN SÄÄTELY	4	6
byrokratia	1,6	0,9
työlainsäädäntö	0,8	0,0
työehtosopimukset	0,5	3,6
muu sääntely	1,1	0,9
KUSTANNUSTASO	13	11
verotus	1,8	1,8
palkkataso	3,6	2,7
työn sivukulut	4,6	2,7
muut tuotantokustannukset	2,8	3,6
KILPAILUTILANNE	19	20
kireä kilpailutilanne	13,0	12,7
markkinoiden liiallinen keskittyminen	1,9	3,6
julkisen sektorin elinkeinotoiminta	0,6	0,9
markkinoita vääristävät tuet	0,5	1,8
harmaa talous, konkurssit jne.	0,7	0,9
kysynnän riittämättömyys	1,7	0,0
RAHOITUS	8	8
rahoituksen saatavuus	2,3	0,9
rahoituksen hinta	1,5	0,0
vakuuksien puute	3,6	7,3
RESURSSITEKIJÄT	29	36
ammattitaitoisen työvoiman saatavuus	18,7	24,5
alihankkijoiden/osatoimittajien		
saatavuus	1,6	4,5
toimitilat	1,7	0,0
koneet ja laitteet	0,8	0,0
muut resurssitekijät, esim. raaka-aineet	4,9	5,5
YLEINEN SUHDANNE- /MAAILMANTILANNE	13	11
MUUT TEKIJÄT	9	6
EI OSAA SANOA	7	3

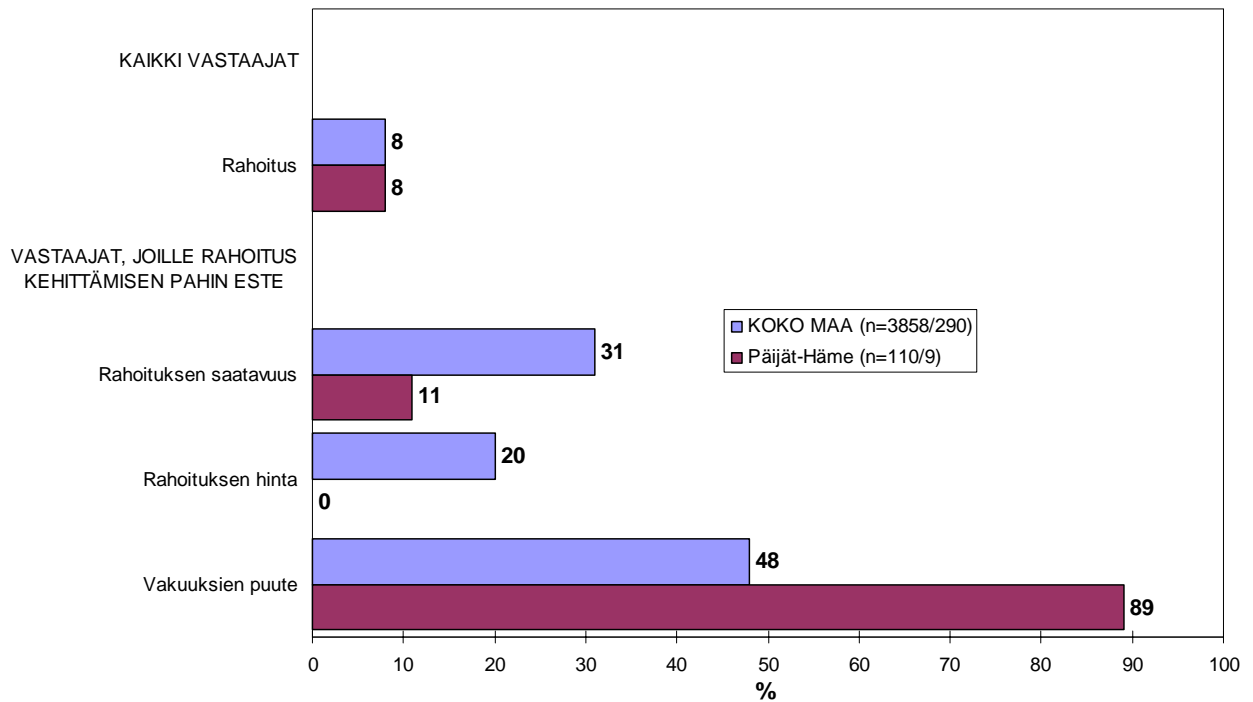
Päijät-Hämeessä pk-yritysten kehittämisen pahimpia esteitä ovat edelleen resurssitekijät sekä kilpailutilanteeseen liittyvät tekijät. Resurssitekijöistä erityisesti ammattitaitoisen työvoiman saatavuus koetaan alueen pk-yritysten keskuudessa yrityksen kehittämisen esteiksi. Resurssitekijät koetaan kuitenkin suuremmaksi kehittämisen esteeksi Päijät-Hämeessä kuin koko maassa keskimäärin.

Rahoitukseen liittyvät tekijät ovat kehittämisen pahimpana esteenä 8 prosentilla Päijät-Hämeen pk-yrityksistä. Näistä yrityksistä vakuuksien puute on pahimpana lähes kaikilla ja rahoituksen saatavuus joka kymmenennellä. Päijät-Hämeessä toimivat pk-yritykset kokevat nyt rahoituksen olevan samansuuruinen kehittämisen este kuin koko maan pk-yritykset keskimäärin. Alueella sekä kaikki että kasvuhakuiset⁵ pk-yritykset pitävät rahoitusta kokonaisuudessaan nyt hieman suurempana kehittämisen esteenä verrattuna kevään 2007 tilanteeseen. Koko maassa kasvuhakuiset pk-yritykset pitävät rahoitusta samantasoisena kehittämisen esteenä, kuin syksyllä 2007.

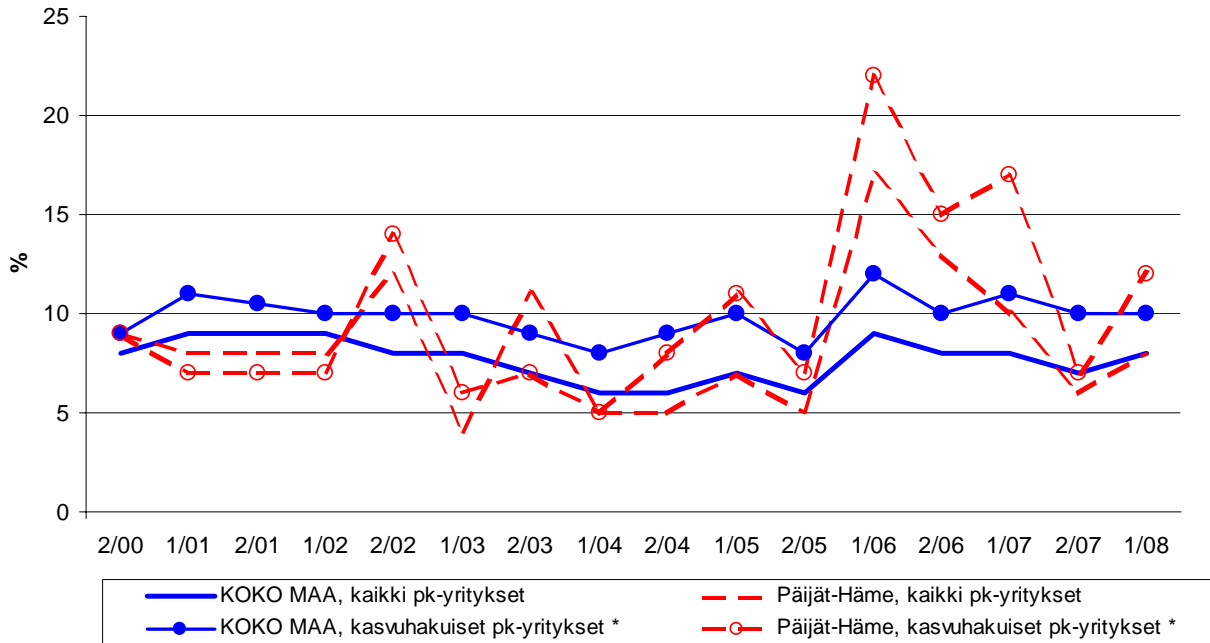
⁵ Voimakkaasti kasvuhakuiset ja mahdollisuuksien mukaan kasvamaan pyrkivät pk-yritykset yhteensä.

5.1 PK-YRITYSTEN KEHITTÄMISEN ESTEET**-Rahoitus-**

n=kaikki vastaajat/rahoitus suurin kehittämisen este



5.2 PK-YRITYSTEN KEHITTÄMISEN ESTEET -Rahoitus kokonaisuudessaan

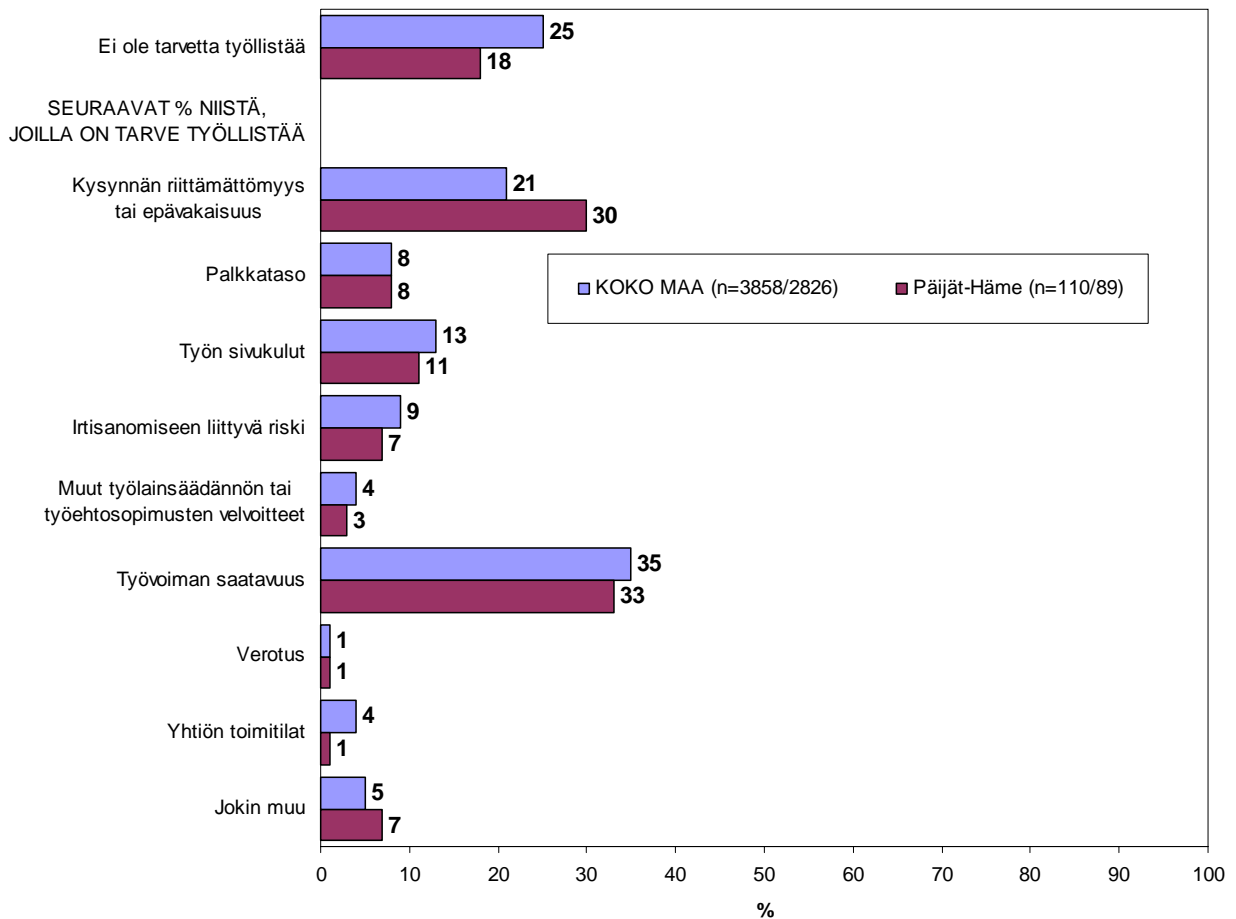


*) Yritys on voimakkaasti kasvuhakuinen tai pyrkii kasvamaan mahdollisuuksien mukaan

6 Pk-yritysten työllistämisen esteet

Päijät-Hämeen pk-yrityksillä työllistämisen suurimmat esteet ovat työvoiman saatavuus, jota 33 prosenttia niistä alueen pk-yrityksistä, joilla on tarve työllistää, pitää työllistämisen suurimpana esteenä, ja kysynnän riittämättömyys tai epävakaisuus, jota joka kolmas näistä yrityksistä piti suurimpana esteenä. 18 prosentilla Päijät-Hämeen pk-yrityksistä ja 25 prosentilla koko maan pk-yrityksistä ei ole tarvetta työllistää.

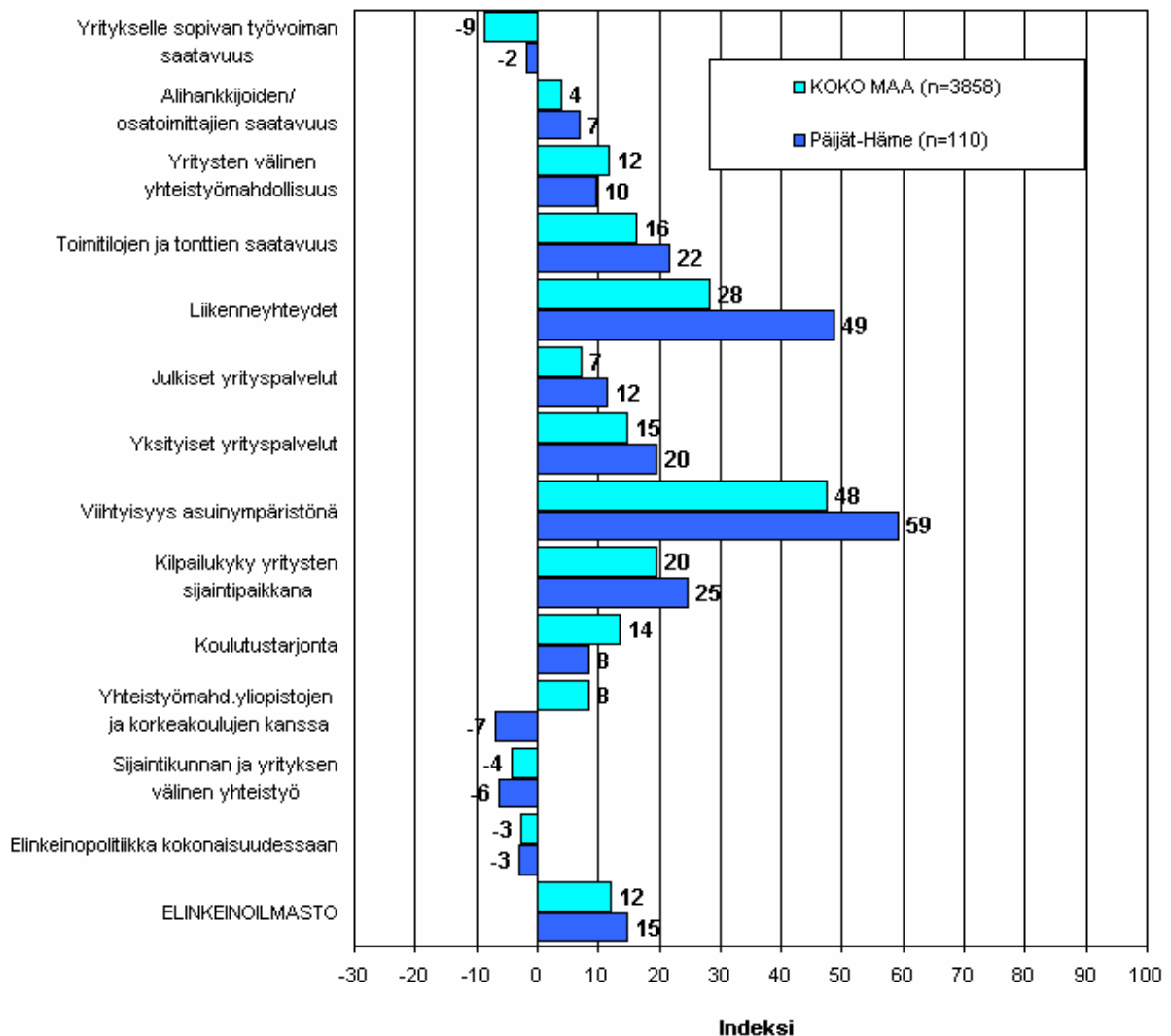
6. PK-YRITYSTEN TYÖLLISTÄMISEN SUURIN ESTE n=kaikki vastaajat/yrityksellä tarve työllistää



7 Elinkeinoilmasto

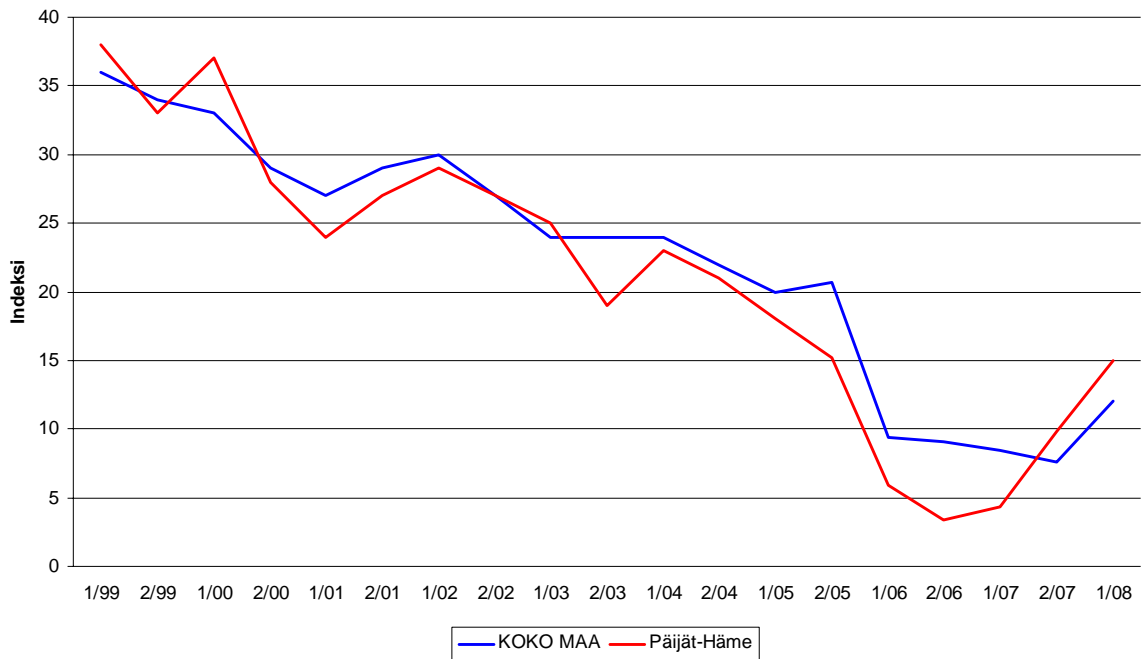
Yrityksen sijaintikuntaan elinkeinon harjoittamisen näkökulmasta ollaan Päijät-Hämeessä tyytyväisempiä kuin koko maassa keskimäärin. Tyytyväisimpiä Päijät-Hämeessä sijaitsevat pk-yritykset ovat alueen viihtyisyyteen asuin ympäristönä ja liikenneyhteyksiin. Tyytymättömiä alueella ollaan sijaintikunnan ja yrityksen väliseen yhteistyöhön, yhteistyömahdollisuuksiin yliopistojen ja korkeakoulujen kanssa, elinkeinopolitiikkaan kokonaisuudessaan sekä yritykselle sopivan työvoiman saatavuuteen. Selvimmin Päijät-Hämeen pk-yritykset ovat koko maan pk-yrityksiä tyytyväisempiä viihtyisyyteen asuin ympäristönä, liikenneyhteyksiin, kilpailukykyyn yritysten sijaintipaikkana ja yritykselle sopivan työvoiman saatavuuteen. Kokonaisuutena tyytyväisyys elinkeinoilmastoon on Päijät-Hämeessä selvästi lisääntynyt. Koko maan keskimääräinen tyytyväisyys elinkeinoilmastoon on parempi kuin syksyllä 2007. Aiemmin kysytty tekijä 'yhteiskunnalliset turvallisuuspalvelut' ei ole ollut mukana kyselyssä vuodesta 2006 lähtien.

7.1. ELINKEINOILMASTO n=kaikki vastaajat



7.2. ELINKEINOILMASTO

- Keskiarvo sijaintikunnan elinkeinoilmastoa koskevista väittämistä-



8 Pk-yritysten kasvuhakuisuus

Taulukko 6: Pk-yritysten kasvuhakuisuus.

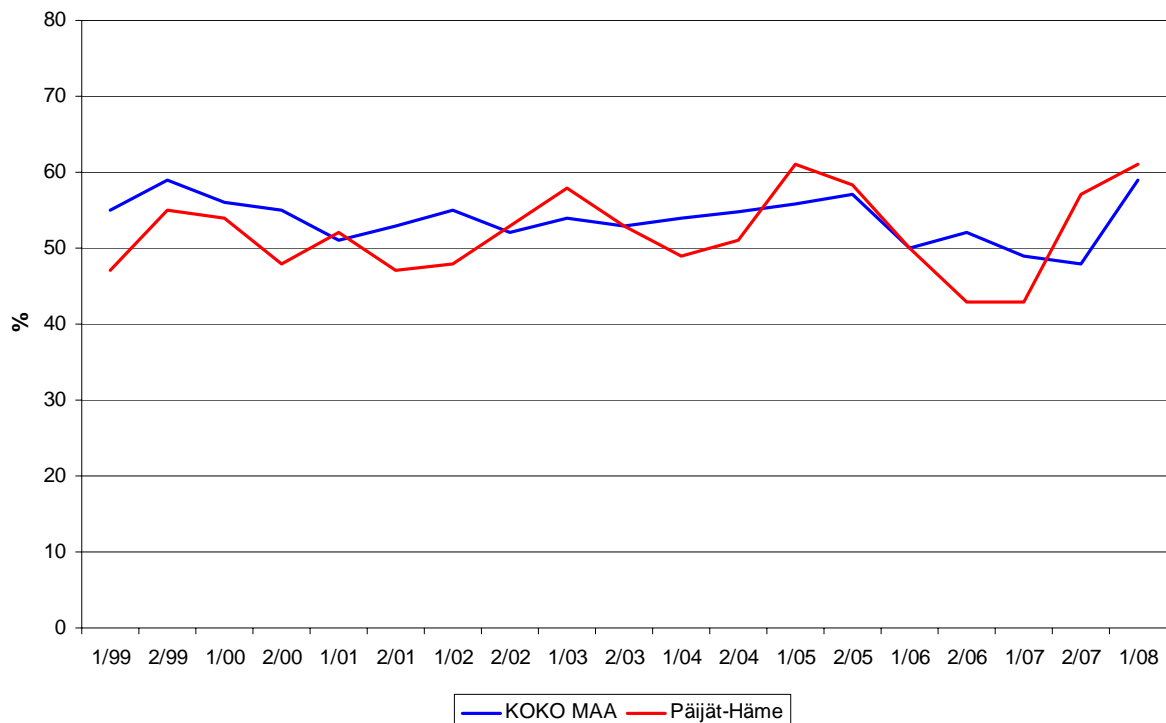
	KOKO MAA %	Päijät-Häme %
Olemme voimakkaasti kasvuhakuinen	13	17
Pyrimme kasvamaan mahdollisuuksien mukaan	46	44
Pyrimme säilyttämään asemamme	31	26
Yrityksellämme ei ole kasvutavoitteita	9	13
Toiminta loppuu seuraavan vuoden aikana	1	0

Päijät-Hämeessä on nyt suhteellisesti enemmän voimakkaasti kasvuhakuisia pk-yrityksiä kuin koko maassa keskimäärin. Yrityksen toiminnan loppumista seuraavan vuoden aikana puolestaan ennakoi prosentti koko maan pk-yrityksistä. Päijät-Hämeessä yrityksen toiminnan loppumista ei ennakoi kukaan. Tärkeimpänä kasvukeinonaan alueen pk-yritykset pitävät yhteistyön lisäämistä muiden yritysten kanssa ja verkostoitumista, uusien tuotteiden ja palvelujen kehittämistä sekä myynnin ja markkinoinnin lisäämistä.

Voimakkaasti tai mahdollisuuksien mukaan kasvavia pk-yrityksiä on Päijät-Hämeessä yhteensä 61 prosenttia ja koko maassa yhteensä 59 prosenttia. Voimakkaasti kasvuhakuisten yritysten osuus on noussut koko maassa sekä Päijät-Hämeen alueella. Kokonaisuutena kasvuhakuisten pk-yritysten osuus alueella on suurempi syksyn 2007 tilanteeseen verrattuna. Kasvuhakuisten osuus on noussut hiukan koko maassa keskimäärin.

8. PK-YRITYSTEN KASVUHAKUISUUS

-Voimakkaasti ja mahdollisuuksien mukaan kasvavien yritysten osuus kaikista yrityksistä-



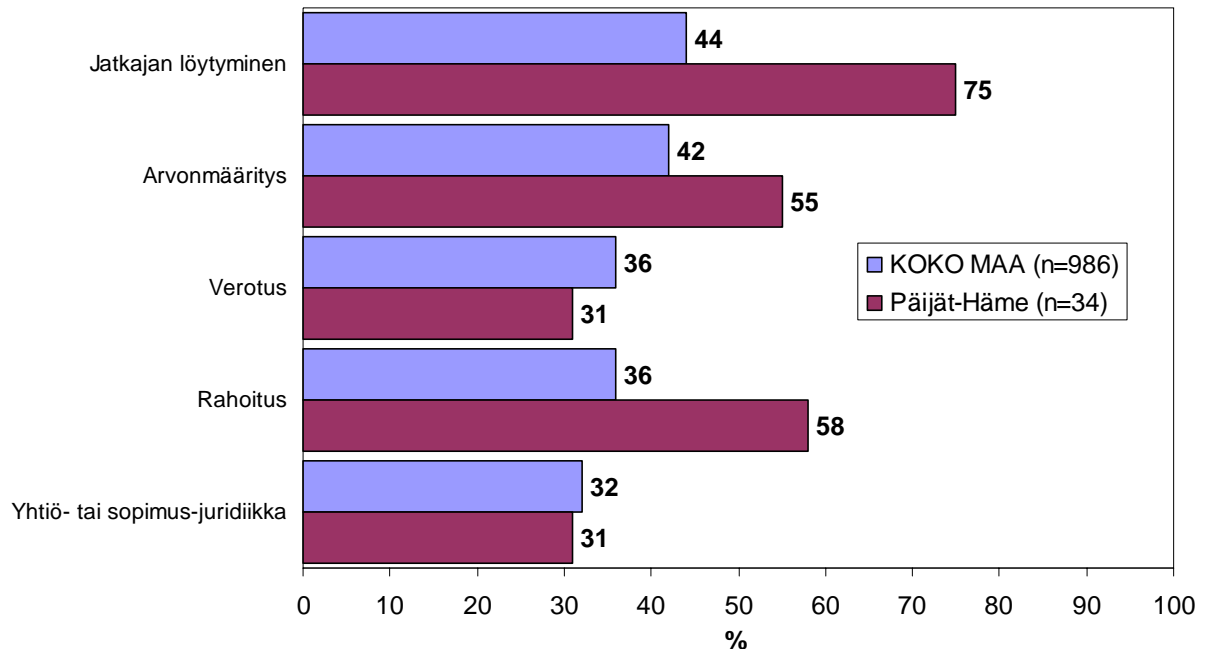
9 Sukupolven- tai omistajanvaihdokset

Taulukko 7: Sukupolven- tai omistajanvaihdokset pk-yrityksissä.

	KOKO MAA %	Päijät-Häme %
SUKUPOLVEN- TAI OMISTAJANVAIHDOS ODOTETTAVISSA LÄHIMMÄN 5 VUODEN AIKANA		
Ei	62	56
Kyllä, 1-2 vuoden sisällä	10	12
Kyllä, 3-5 vuoden sisällä	16	19
Ei osaa sanoa	12	13

Päijät-Hämeen alueella on sukupolven- tai omistajanvaihdos odotettavissa lähimmän viiden vuoden aikana joka kolmannessa pk-yrityksessä. Suurimmat haasteet sukupolven- tai omistajanvaihdosta aikoville yrityksille Päijät-Hämeen alueella ovat jatkajan löytäminen ja arvon määrittäminen. Myös rahoitus koetaan alueella keskimääräistä suurempana ongelmana.

9. ODOTETTAVISSA OLEVAT ONGELMAT SUKUPOLVEN- TAI OMISTAJANVAIHDOKSEEN LIITTYVISSÄ ASIOISSA -Yritykset, joissa vaihdos odotettavissa lähimmän 5 vuoden aikana- n=sukupolven-/omistajanvaihdos viiden vuoden sisällä

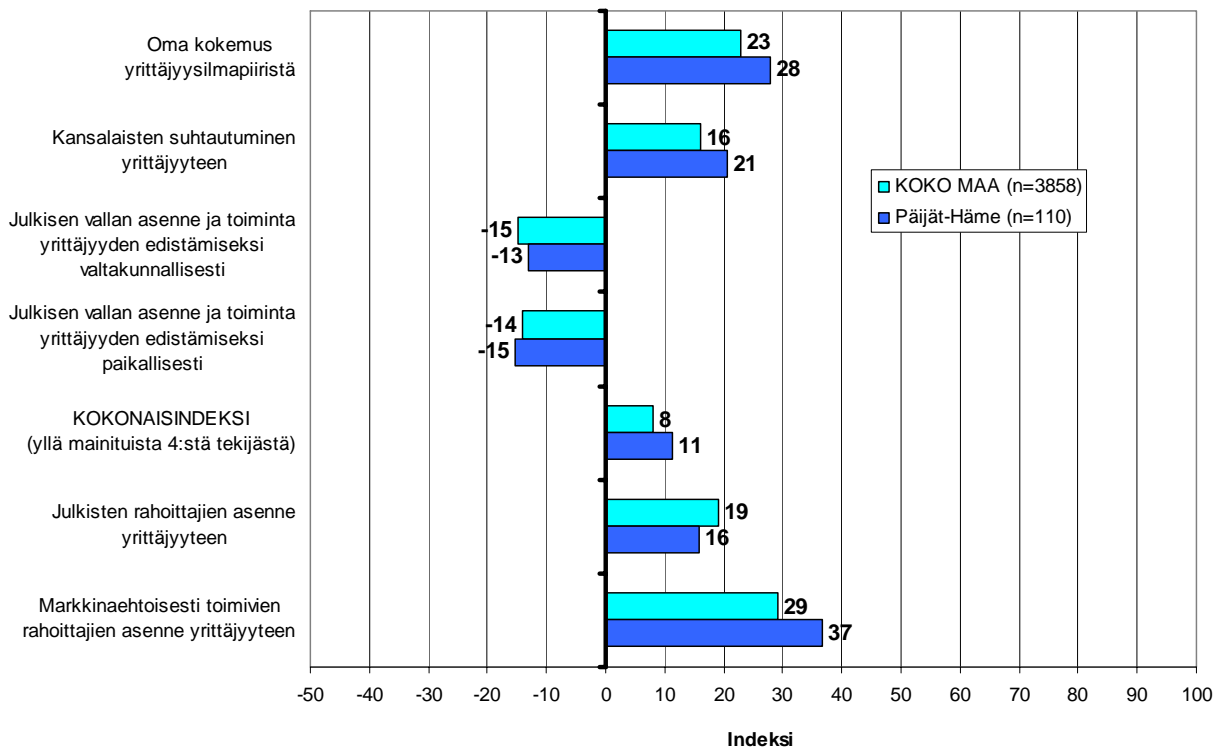


10 Yrittäjyysilmapiiri

Koko maan keskimääräinen kokonaisindeksi yrittäjyysilmapiirille on positiivinen +8, ja Päijät-Hämeessä se on +11. Indeksien osatekijöistä oma kokemus yrittäjyysilmapiiristä sekä kansalaisten suhtautuminen arvioidaan positiivisiksi tekijöiksi. Arviot em. tekijöistä ovat koko maassa ja alueella positiivisemmat syksyyn 2007 verrattuna. Julkisen vallan asenne ja toimet arvioidaan selkeästi negatiivisiksi sekä Päijät-Hämeen että koko maan osalta.

Julkisten rahoittajien asenne yrittäjyyteen arvioidaan Päijät-Hämeen alueella hieman heikommaksi kuin koko maassa keskimäärin, kun taas markkinaehtoisten rahoittajien asenne arvioidaan paremmaksi. Markkinaehtoisten rahoittajien asenne saa paremman arvioin julkiseen puoleen verrattuna sekä Päijät-Hämeessä että koko maassa keskimäärin.

10. YRITTÄJYYSILMAPIIRI n=kaikki vastaajat

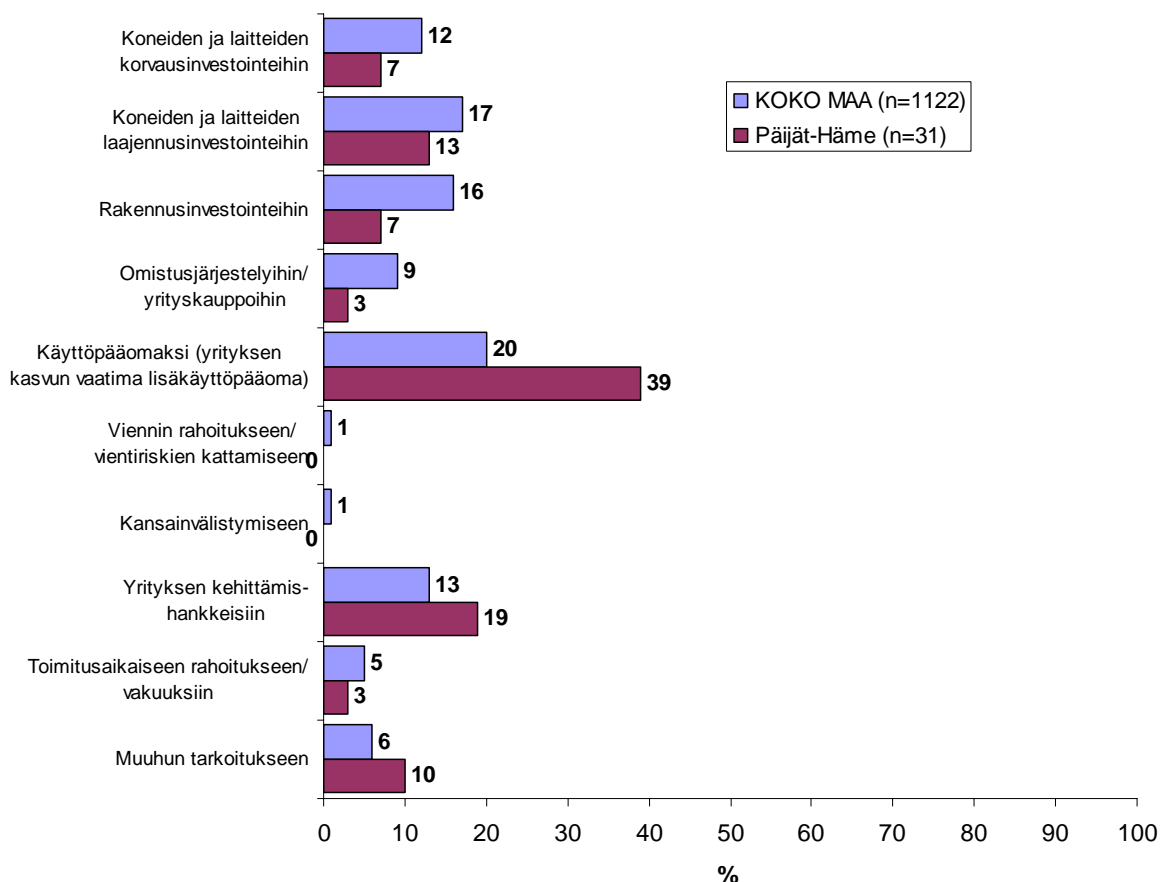


11 Pk-yritysten rahoitus

Päijät-Hämeen alueen pk-yrityksistä 32 prosenttia oli ottanut ulkopuolista rahoitusta viimeisten 12 kuukauden aikana, kun taas koko maassa näin oli tehnyt 36 prosenttia.

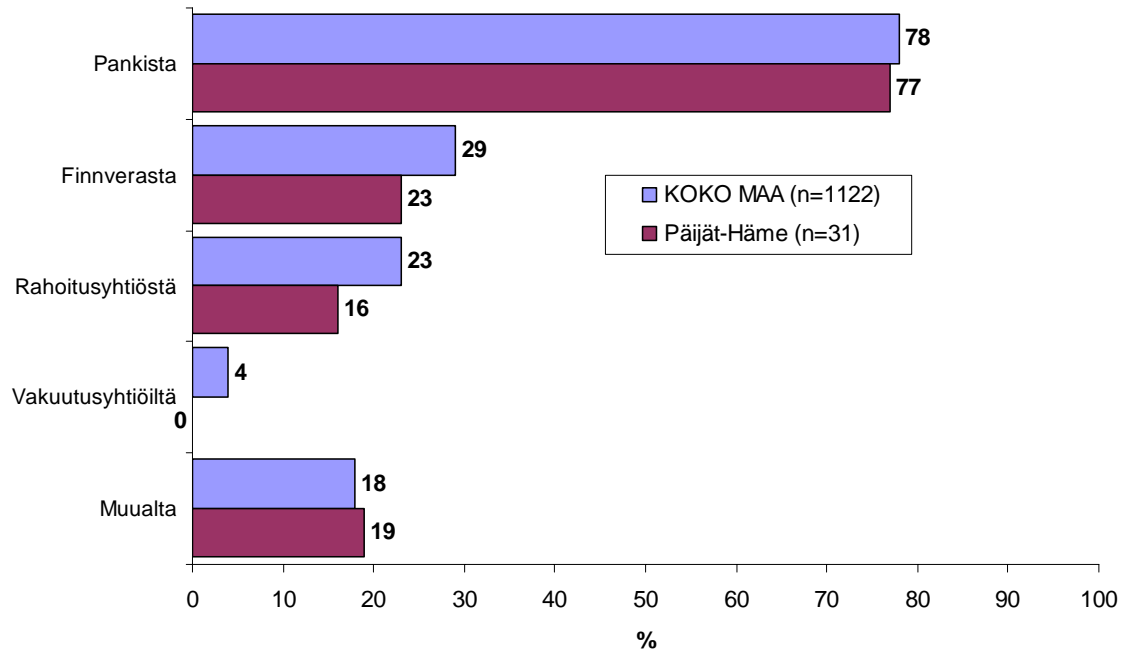
Noin joka kolmas Päijät-Hämeessä ja koko maassa toimivista pk-yrityksistä aikoo ottaa ulkopuolista rahoitusta seuraavan vuoden aikana. Tärkeimpänä käyttötarkoituksena rahoitukselle alueella pidetään rahoituksen hankkimista koneiden ja laitteiden laajennus- sekä korvausinvestointeihin, kehittämishankkeisiin ja käyttöpääomaksi. Päijät-Hämeen pk-yritykset aikovat hankkia ulkoista rahoitusta useimmiten pankista (77 %) tai Finnverasta (23 %). Rahoitusyhtiöiltä rahoitusta aikoo hakea 16 prosenttia rahoitusta hakevista alueen yrityksistä.

11. TÄRKEIN KÄYTTÖKOHDDE ULKOPUOLISELLE RAHOITUKSELLE - Yritykset, jotka aikovat ottaa ulkopuolista rahoitusta- n=yritys aikoo ottaa ulkopuolista rahoitusta



12. MISTÄ AIKOO HAKEA RAHOITUSTA

-Yritykset, jotka aikovat ottaa ulkopuolista rahoitusta
n=yritys aikoo ottaa ulkopuolista rahoitusta

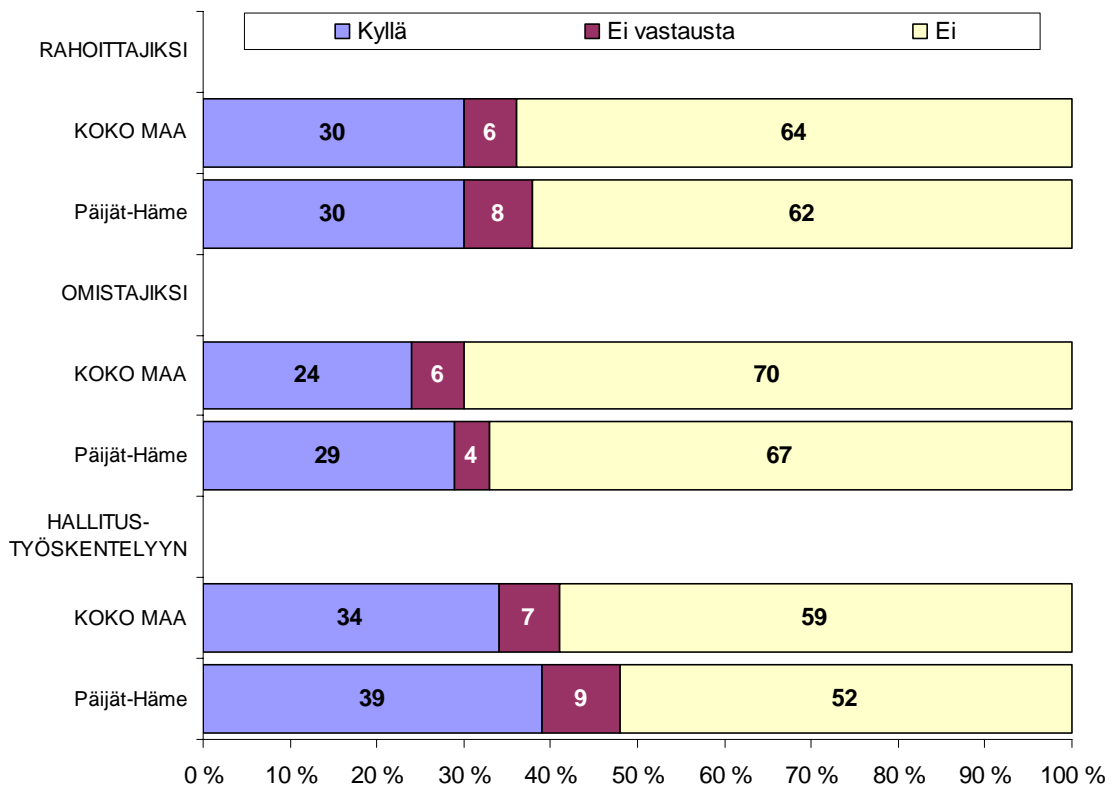


Joka kolmas Päijät-Hämeen ja koko maan osakeyhtiömuotoisista pk-yrityksistä olisi halukas ottamaan yksityisiä henkilöpääomasijoittajia mukaan yritysten toimintaan rahoittajiksi, 29 prosenttia alueen ja joka neljäs koko maan pk-yrityksistä omistajiksi ja neljä kymmenestä alueen sekä joka kolmas koko maan pk-yrityksistä hallitustyöskentelyyn.

Yksityisiä pääomasijoittajia osakeyhtiömuotoisista pk-yrityksistä ottaisi puolestaan mukaan yrityksen toimintaan noin neljäsosa alueen ja koko maan pk-yrityksistä, omistajiksi koko maassa ja alueella joka viides sekä koko maassa noin joka neljäs hallitustyöskentelyyn ja Päijät-Hämeessä joka viides.

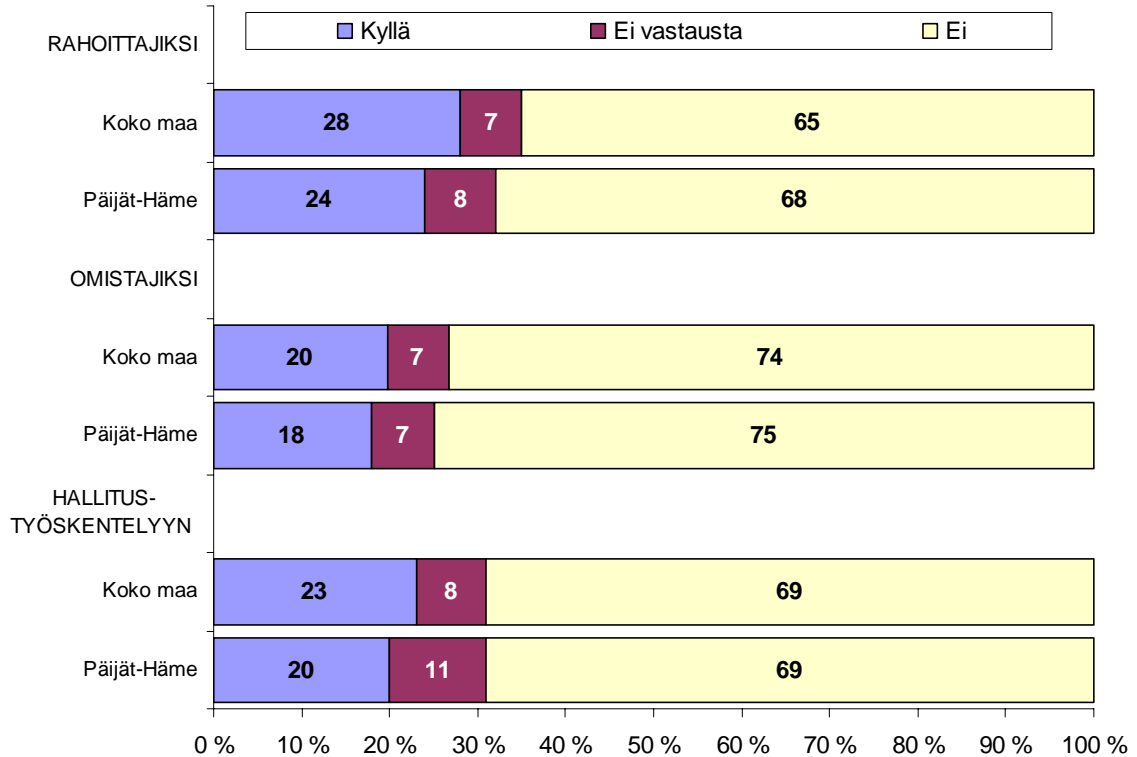
13.1. OLISIKO HALUKAS OTTAMAAN YKSITYISIÄ HENKILÖPÄÄOMASIJOITTAJIA MUKAAN YRITYKSEN TOIMINTAAN

Osakeyhtiöt, KOKO MAA n=3286, Päijät-Häme n=99



13.2. OLISIKO HALUKAS OTTAMAAN YKSITYISIÄ PÄÄOMASIOITUSYHTIÖITÄ MUKAAN YRITYKSEN TOIMINTAAN

Osakeyhtiöt, KOKO MAA n=3286, Päijät-Häme n=99

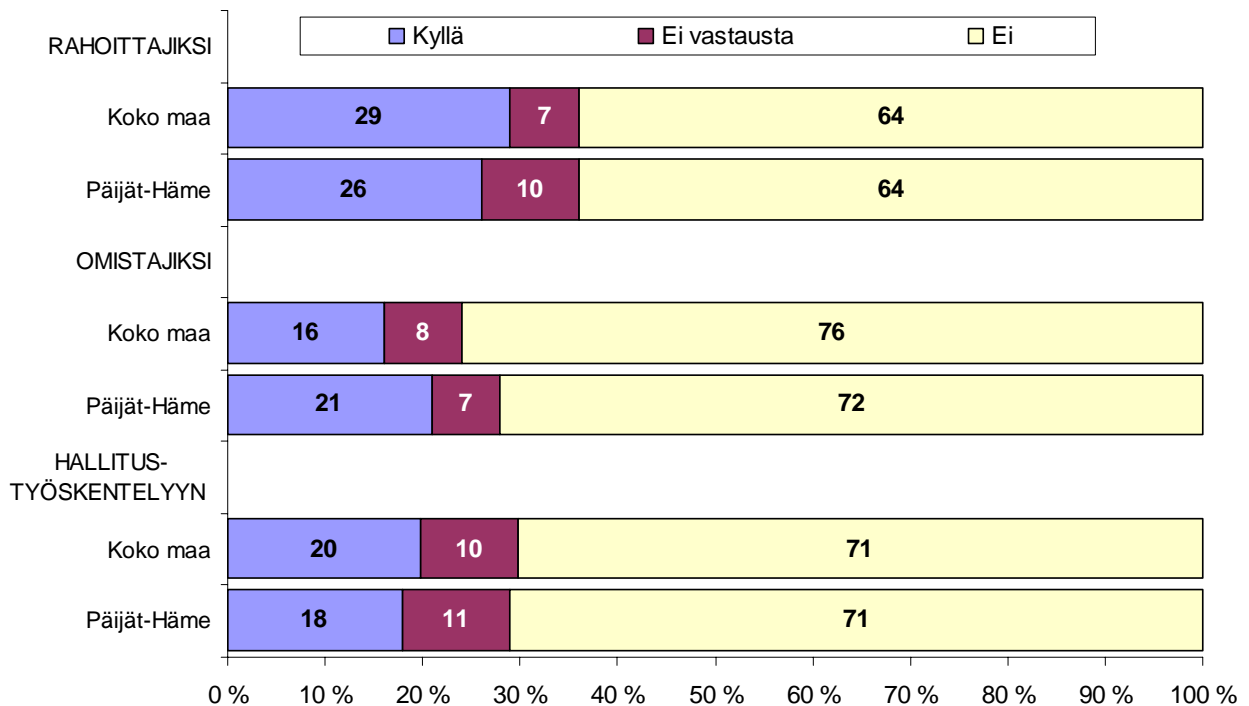


Alueellisia pääomasijoitusrahastoja ottaisi toimintaan mukaan rahoittajaksi alueella 26 prosenttia ja koko maassa joka 29 prosenttia, omistajaksi Päijät-Hämeen pk-yrityksistä viidesosa ja koko maassa joka kuudes ja hallitustyöskentelyyn alueen ja koko Suomen pk-yrityksistä joka viides.

Päijät-Hämeessä neljä kymmenestä ja koko maassa kolmasosa pk-yrityksestä olisi valmis ottamaan julkisia pääomasijoittajia yrityksenä rahoittajiksi, omistajaksi koko maassa kuudesosa ja alueella viidesosa. Koko maan sekä alueen pk-yrityksistä ottaisi joka viides hallitustyöskentelyyn.

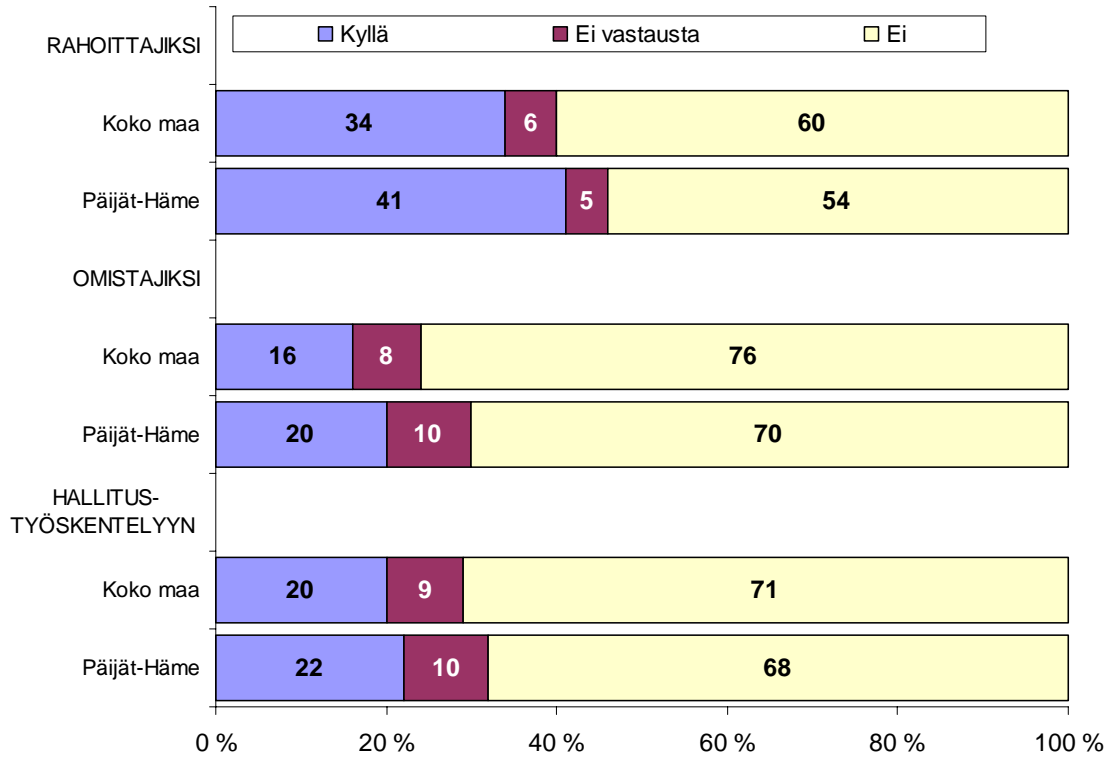
13.3. OLISIKO HALUKAS OTTAMAAN ALUEELLISIA PÄÄOMASIOITUSRAHASTOJA MUKAAN YRITYKSEN TOIMINTAAN

Osakeyhtiöt, KOKO MAA n=3286, Päijät-Häme n=99



13.4. OLISIKO HALUKAS OTTAMAAN JULKISIA PÄÄOMASIOITTAJIA MUKAAN YRITYKSEN TOIMINTAAN

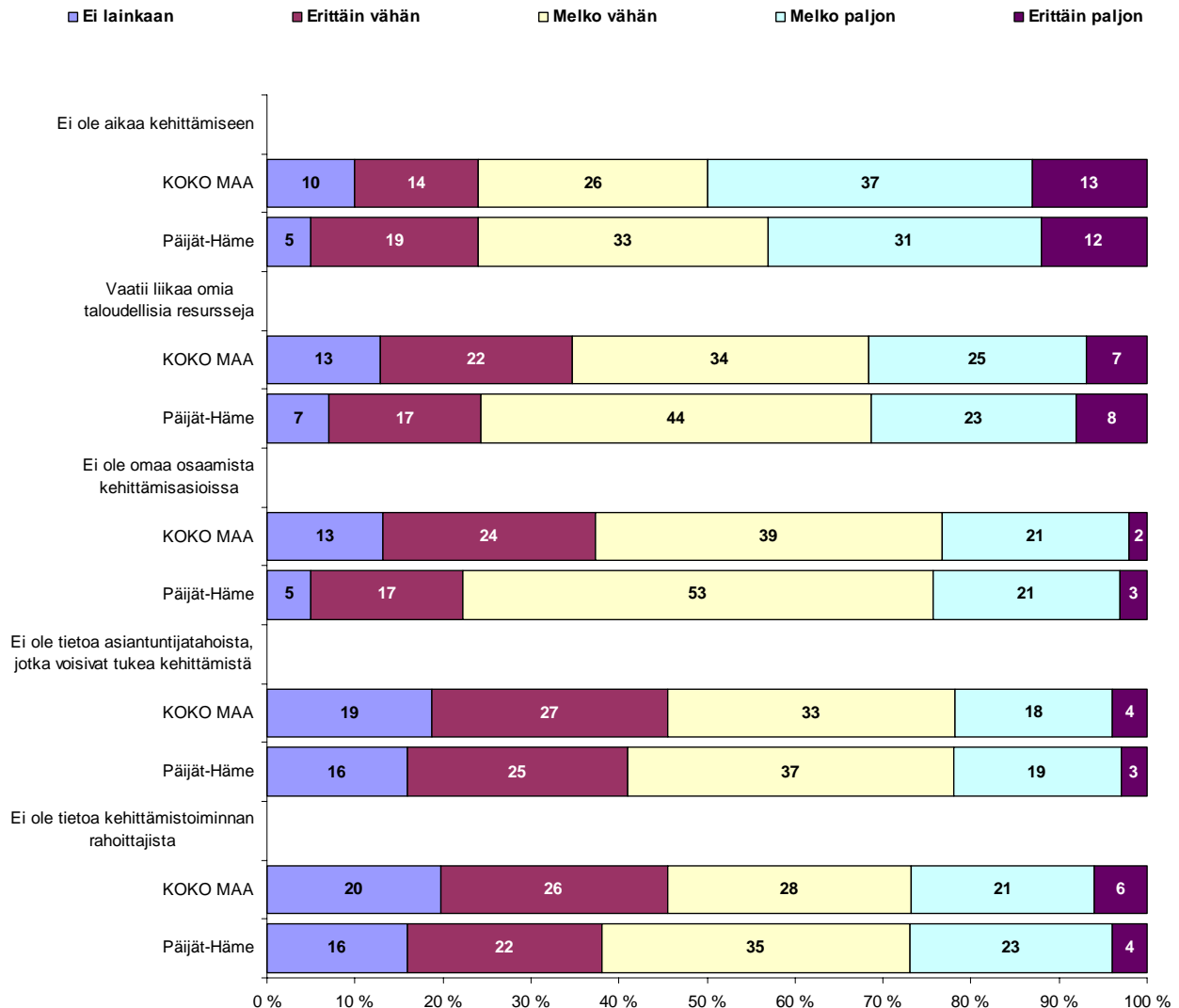
Osakeyhtiöt, KOKO MAA n=3286, Päijät-Häme n=99

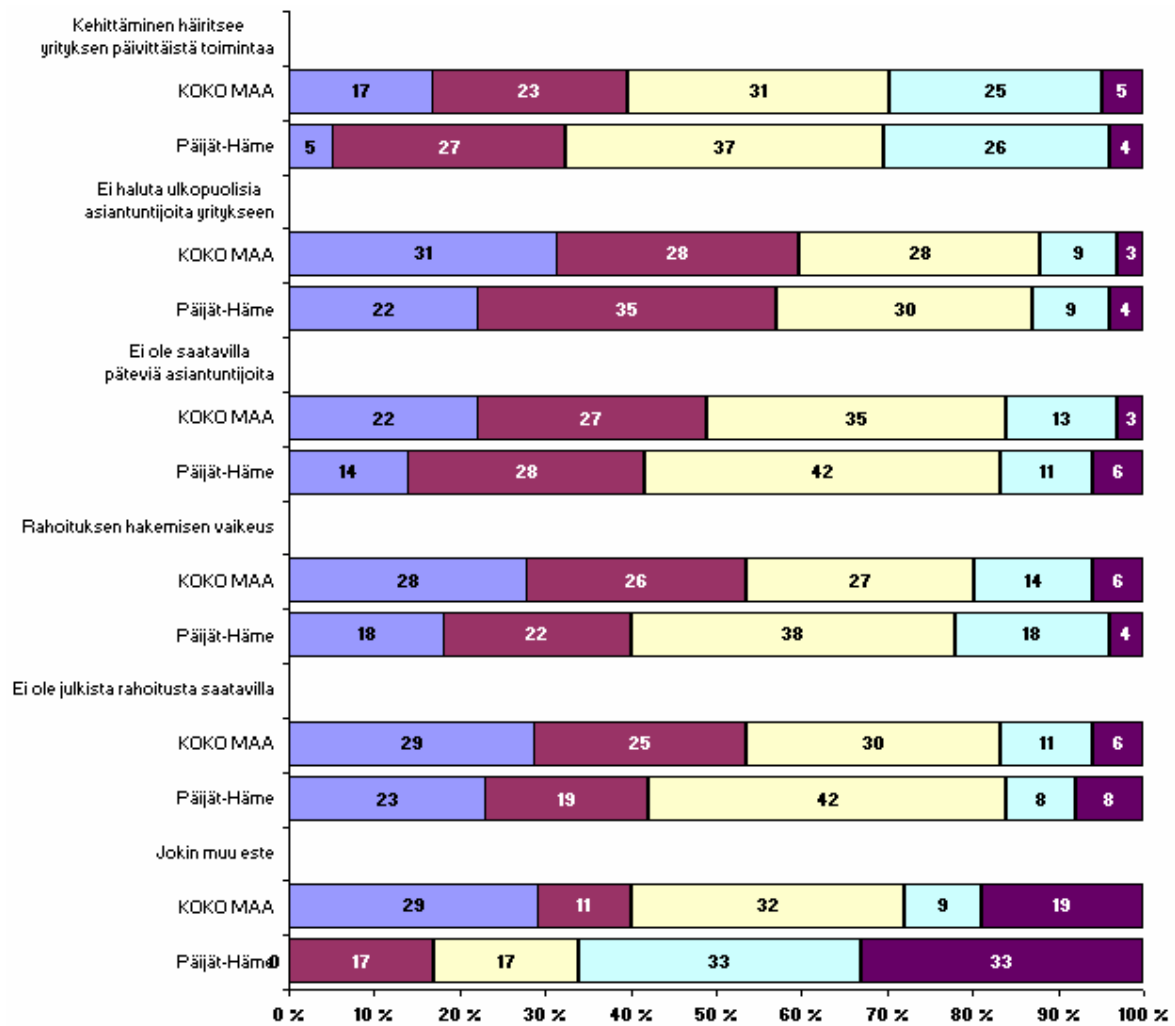


12 Pk-yritysten työelämän kehittämisen esteet

Koko maan ja Päijät-Hämeen pk-yritysten kehittämisen esteenä kymmenesosalla on erittäin paljon se, että kehittämiselle ei ole aikaa. Kehittämisen esteet ovat Päijät-Hämeessä hyvin samansuuntaiset kuin koko maassa keskimäärin. Päijät-Hämeessä muuta maata suurempana kehittämisen esteenä on mm. se, ettei ole saatavilla päteviä asiantuntijoita. Koko maan osalta haluttomuus saada ulkopuolisia asiantuntijoita yritykseen ei estä kehittämistä lainkaan kolmasosalla pk-yrityksistä ja alueella viidesosaa. Alueella vajaa neljäsosaa pk-yrityksistä ei estä lainkaan se, ettei ole julkista rahoitusta saatavilla.

14. PK-YRITYSTEN TYÖELÄMÄN KEHITTÄMISEN ESTEET

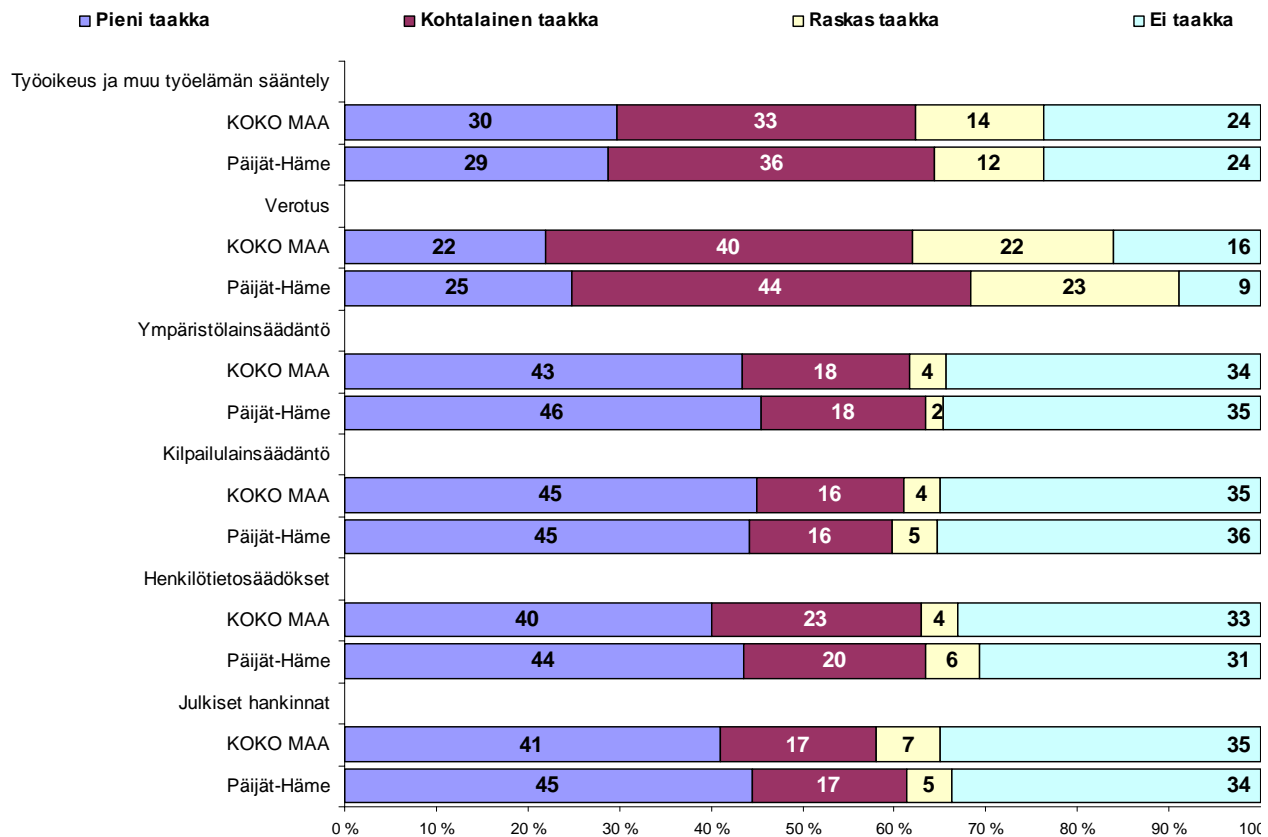


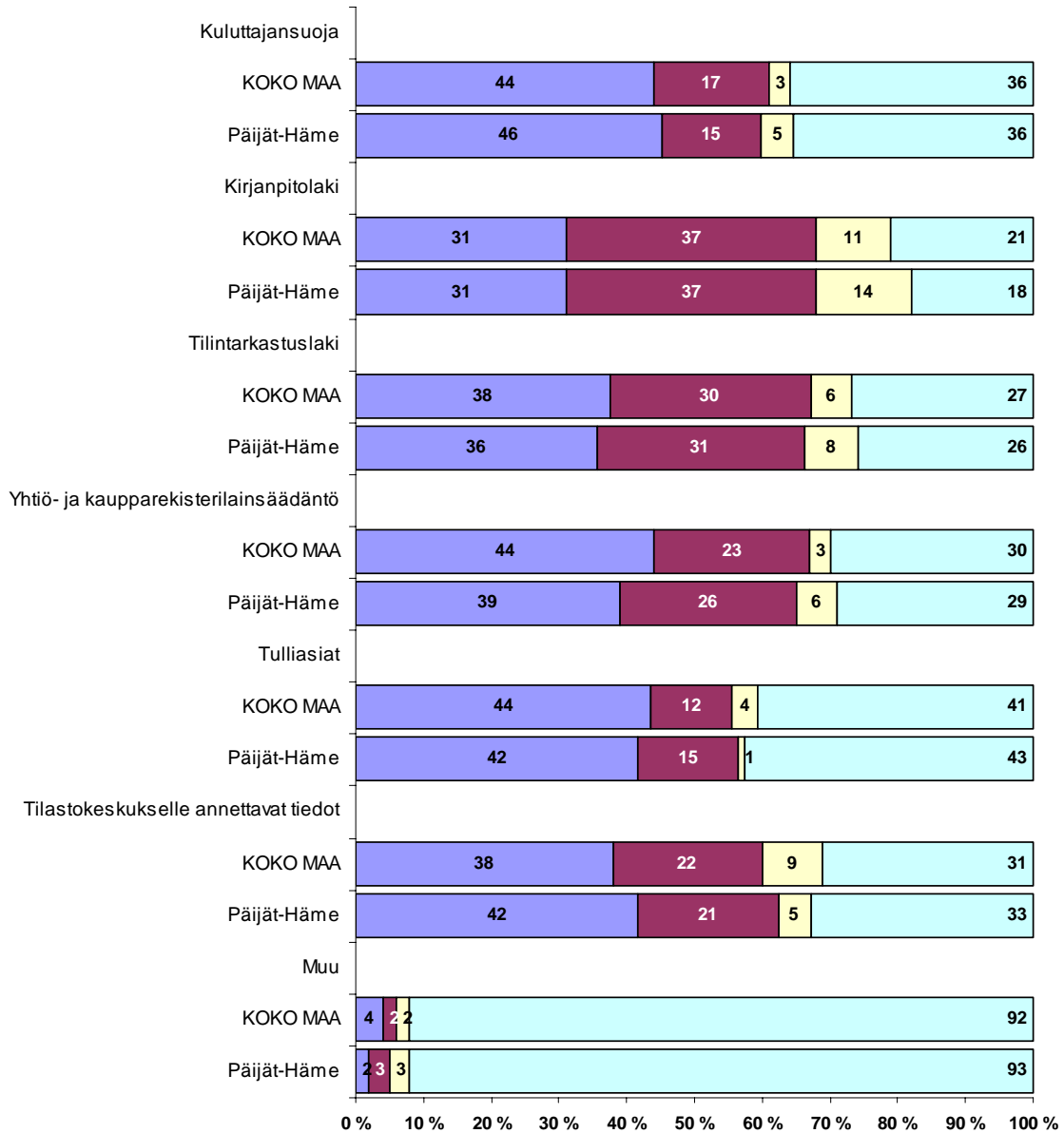


13 Hallinnollinen taakka

Koko maassa lainsäädännöllisen taakan osalta yli viidesosa vastaajista pitää verotusta raskaana taakkana. Päijät-Hämeessä verotus on hieman useammin raskas taakka kuin koko maassa keskimäärin. Työoikeuden/muun työelämän säätelyn kokee raskaaksi taakaksi koko maan pk-yrityksistä 14 prosenttia ja Päijät-Hämeessä sijaitsevista yrityksistä 12 prosenttia. Mm. henkilötietosäädöksiä, kuluttajansuojaa, kirjanpitolakia ja yhtiö- ja kaupparekisterilainsäädäntöä pidetään Päijät-Hämeen pk-yritysten keskuudessa raskaampana taakkana kuin koko maan yritysten osalta keskimäärin. Neljä kymmenestä alueen ja koko Suomen yrityksistä ei pidä tulliasioita lainkaan taakkana.

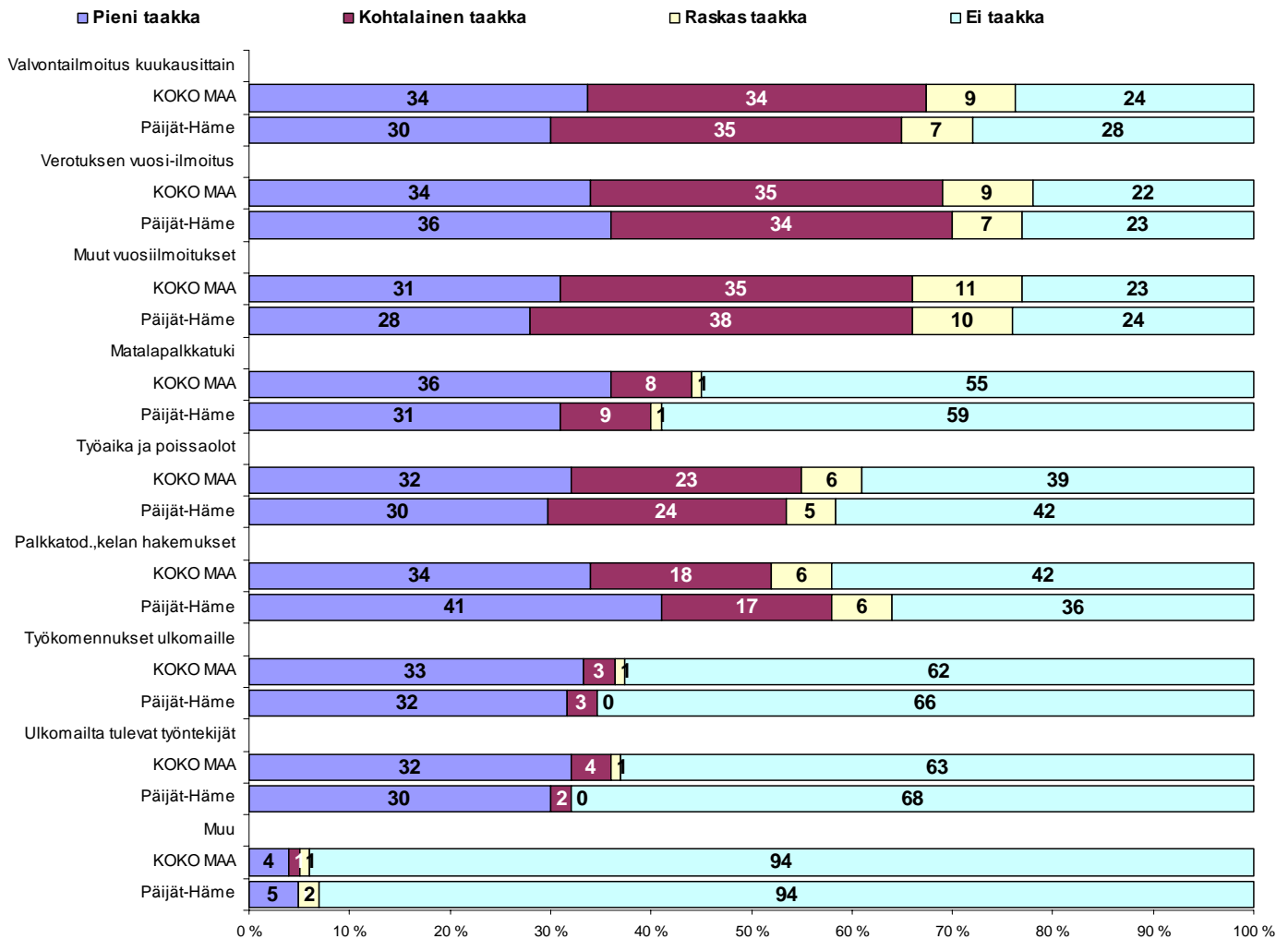
15.1.Lainsäädännöstä aiheutuva hallinnollinen taakka





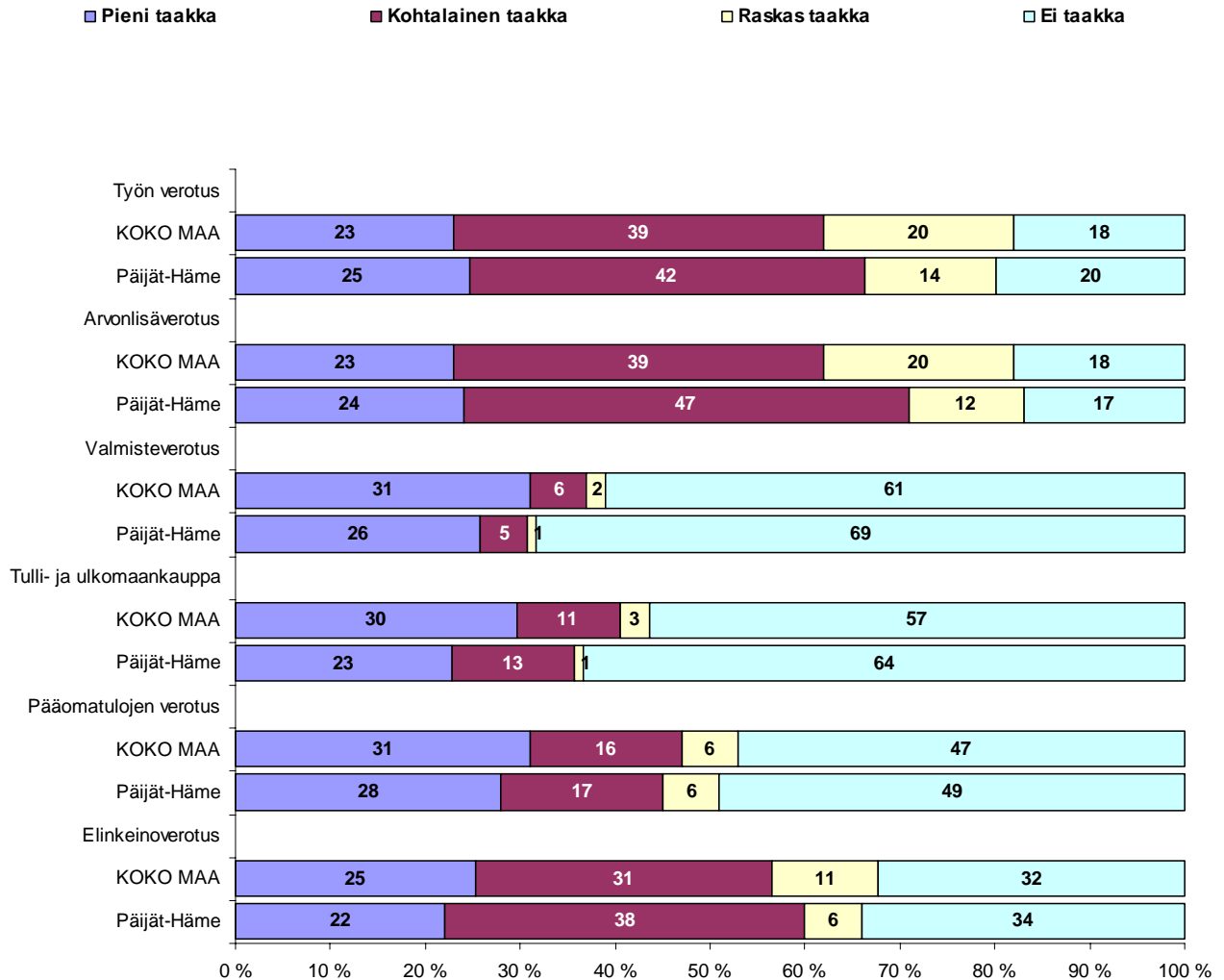
Koko maassa sekä alueella työnantajana toimimisesta aiheutuvan taakan osalta noin kymmenesosa pk-yrityksistä pitää muita vuosi-ilmoituksia raskaana taakkana. Yleisesti ottaen useampi työnantajana toimimisen taakoista ei ole alueella taakka ollenkaan verrattuna koko Suomeen. Muutoin tilanne on samansuuntainen koko Suomen ja Päijät-Hämeen osalta. Koko Suomen ja Päijät-Hämeen pk-yrityksistä 63 prosenttia ei pidä taakkana ulkomailta tulevia työntekijöitä. Myöskään työkomennukset ulkomaille eivät ole suurimmalle osalle taakka lainkaan.

15.2. Työnantajana toimimisesta aiheutuva hallinnollinen taakka



Noin viidesosa koko maan ja seitsemäsosa alueen pk-yrityksistä pitää työn verotusta raskaana taakkana. Arvonlisäverotus on koko maan osalta viidesosalle taakka, kun taas Päijät-Hämeessä se on raskas taakka vain noin joka kymmenennelle. 61 prosenttia koko maan ja 69 prosenttia alueen pk-yrityksistä ei pidä valmisteverotusta lainkaan taakkana. Alueella useampia tekijöitä ei koeta lainkaan taakkana verrattuna koko maahan.

15.3 Verotuksesta aiheutuva hallinnollinen taakka





Pääkonttorit

- **Helsinki**
Eteläesplanadi 8 • PL 1010, 00101 Helsinki
Faksi 020 460 7220
- **Kuopio**
Haapaniemenkatu 40 • PL 1127, 70111 Kuopio
Faksi 020 460 3240
- Finnvera Oyj • valtakunnallinen vaihde 0204 6011
Internet: www.finnvera.fi

Aluekonttorit

- **Helsinki (Pääkaupunkiseutu)**
Eteläesplanadi 8 • PL 249, 00101 Helsinki
Faksi 020 460 3401
 - **Uusimaa**
Eteläesplanadi 8 • PL 1010, 00101 Helsinki
Faksi 020 460 7110
 - **Joensuu**
Torikatu 9 A, 80100 Joensuu
Faksi 020 460 2163
 - **Jyväskylä**
Sepänkatu 4, 40100 Jyväskylä
Faksi 020 460 2299
 - **Kajaani**
Kauppakatu 1, 87100 Kajaani
Faksi 020 460 3899
 - **Kuopio**
Haapaniemenkatu 40 • PL 1127, 70111 Kuopio
Faksi 020 460 3330
 - **Lahti**
Laiturikatu 2, 5. kerros, 15140 Lahti
Faksi 020 460 2249
 - **Lappeenranta**
Snellmaninkatu 10, 53100 Lappeenranta
Faksi 020 460 2149
 - **Mikkeli**
Linnankatu 5, 50100 Mikkeli
Faksi 020 460 3690
 - **Oulu**
Asemakatu 37, 90100 Oulu
Faksi 020 460 3944
 - **Pori**
Valtakatu 6, 28100 Pori
Faksi 020 460 2349
 - **Rovaniemi**
Maakuntakatu 10 • PL 8151, 96101 Rovaniemi
Faksi 020 460 2099
 - **Seinäjoki**
Kauppatori 1 – 3, 60100 Seinäjoki
Faksi 020 460 2399
 - **Tampere**
Hämeenkatu 9 • PL 559, 33101 Tampere
Faksi 020 460 3711
 - **Turku**
Eerikinkatu 2, 20100 Turku
Faksi 020 460 3649
 - **Vaasa**
Pitkäkatu 55, 65100 Vaasa
Faksi 020 460 3849
- Pietarin-edustusto**
- **Finnveran Pietarin-edustusto**
c/o Finpro
29, Bolshaya
Konyushenna ya
Saint-Petersburg
191186, Russia
Puhelin +7 812 315 8991
Faksi +7 812 325 4482



Suomen Yrittäjät

- Mannerheimintie 76 A
PL 999, 00101 Helsinki
Puhelin (09) 229 221, faksi (09) 2292 2980
www.yrittajat.fi
- **Etelä-Karjalan Yrittäjät ry**
Kauppakatu 40 D, 53100 Lappeenranta
p. 0104 701 100, f. 0104 701 102
www.yrittajat.fi/etelakarjala
- **Etelä-Pohjanmaan Yrittäjät ry**
Alvar Aallon katu 3, 60100 Seinäjoki
p. (06) 420 5000, f. (06) 420 5001
www.yrittajat.fi/etelapohjanmaa
- **Etelä-Savon Yrittäjät ry**
Patteristonkatu 2 C, 50100 Mikkeli
p. (015) 151 684, f. (015) 760 0950
www.yrittajat.fi/etelasavo
- **Helsingin Yrittäjät**
Kellosilta 2 D, 2. krs. 00520 Helsinki
p. (09) 612 6230, f. (09) 622 3385
www.yrittajat.fi/helsinki
- **Hämeen Yrittäjät ry**
Sibeliuksenkatu 11 A, 13100 Hämeenlinna
p. (03) 682 1153, f. (03) 682 1561
www.yrittajat.fi/hame
- **Kainuun Yrittäjät ry**
Kauppakatu 26 A, 87100 Kajaani
p. (08) 613 0931, f. (08) 613 0934
www.yrittajat.fi/kainuu
- **Keski-Pohjanmaan Yrittäjät ry**
Ristirannankatu 1, 67100 Kokkola
p. (06) 831 5292, f. (06) 822 3760
www.yrittajat.fi/keskipohjanmaa
- **Keski-Suomen Yrittäjät ry**
Sepänkatu 4, 40100 Jyväskylä
p. 010 425 9203, f. 010 425 9210
www.yrittajat.fi/keskisuomi
- **Kymen Yrittäjät ry**
Käsityöläiskatu 4, 45100 Kouvola
p. (05) 535 4313, f. (05) 535 4315
www.yrittajat.fi/kymi
- **Lapin Yrittäjät ry**
Maakuntakatu 16, 96200 Rovaniemi
p. (016) 420 0600, f. (016) 420 0630
www.yrittajat.fi/lappi
- **Länsipohjan Yrittäjät ry**
Valtakatu 5, 94100 Kemi
p. (016) 221 701, f. (016) 221 713
www.yrittajat.fi/lansipohja
- **Pirkanmaan Yrittäjät ry**
Kehräsaari B-rappu • PL 7, 33201 Tampere
p. (03) 251 6500, f. (03) 251 6516
www.yrittajat.fi/pirkanmaa
- **Pohjois-Karjalan Yrittäjät ry**
Kauppakatu 17 B, 80100 Joensuu
p. 010 470 7600, f. (013) 127 678
www.yrittajat.fi/pohjoiskarjala
- **Pohjois-Pohjanmaan Yrittäjät ry**
Uusikatu 64 A 2. krs., 90100 Oulu
p. (08) 311 4677, f. (08) 371 227
www.yrittajat.fi/pohjoispohjanmaa
- **Päijät-Hämeen Yrittäjät ry**
Rautatienkatu 20 B 4, 15110 Lahti
p. (03) 782 9866, f. (03) 782 1718
www.yrittajat.fi/paijathame
- **Pääkaupunkiseudun Yrittäjät ry**
Tekniikantie 12, 02150 Espoo
p. 010 422 1400
www.espoonyrittajat.fi
www.yrittajat.fi/vantaa
www.kauniaistenyrittajat.fi
- **Rannikko-Pohjanmaan Yrittäjät ry – Kust-Österbottens Företagare rf**
Hietasaarenkatu 6, 65100 Vaasa
p. (06) 356 0800, f. (06) 356 0815
www.yrittajat.fi/rannikkopohjanmaa
- **Satakunnan Yrittäjät ry**
Isolinnankatu 24 • PL 45, 28101 Pori
p. (02) 634 9900, f. (02) 634 9901
www.yrittajat.fi/satakunta
- **Savon Yrittäjät ry**
Haapaniemenkatu 40, 70110 Kuopio
p. (017) 368 0500, f. (017) 368 0506
www.yrittajat.fi/savo
- **Uudenmaan Yrittäjät – Nylands Företagare ry**
Rantakatu 1, 2. krs, 04400 Järvenpää
p. (09) 274 5420, f. (09) 622 3381
www.yrittajat.fi/uusimaa
- **Varsinais-Suomen Yrittäjät ry**
Brahenskatu 20, 20100 Turku
p. (02) 275 7100, f. (02) 232 8272
www.yrittajat.fi/varsinaissuomi



Päijät-Hämeen Yrittäjät

Päijät-Hämeen Yrittäjät
Rautatienkatu 20 B 4, 15110 Lahti
Puhelin (03) 782 9866
Faksi (03) 782 1718
www.yrittajat.fi/paijathame



Suomen Yrittäjät

Suomen Yrittäjät
Mannerheimintie 76 A
PL 999, 00101 Helsinki
Puhelin (09) 229 221
Faksi (09) 2292 2980
toimisto@yrittajat.fi
www.yrittajat.fi



FINNVERA

Lahti
Laiturikatu 2, 15140 Lahti
Faksi 020 460 2249

Finnvera Oyj
Valtakunnallinen vaihde: 0204 6011
www.finnvera.fi
Helsinki
Eteläesplanadi 8
PL 1010, 00101 Helsinki
Faksi 020 460 7220
Kuopio
Haapaniemenkatu 40
PL 1127, 70111 Kuopio
Faksi 020 460 3240