

Alueraportti, Päijät-Häme

Pk-yritysbarometri

kevät

2010
2010
2010
2010
2010
2010
2010
2010
2010
2010
2010
2010
2010
2010



ESIPUHE

Suomen Yrittäjät, Finnvera Oyj sekä työ- ja elinkeinoministeriö tekevät yhteistyössä pienten ja keskisuurten yritysten toimintaa ja taloudellista toimintaympäristöä kuvaavan Pk-yritysbarometrin kaksi kertaa vuodessa. Barometri julkistetaan sekä valtakunnallisena että alueellisina raporteina.

Valtakunnallisessa raportissa tuloksia käsitellään koko pk-sektorin näkökulmasta ja myös päätoimialoittain teollisuuteen, rakentamiseen, kauppaan ja palveluihin jaoteltuna. Alueraporteissa kehitystä verrataan erityisesti kyseisen alueen yritysten ja koko maan välillä.

Kevään 2010 Pk-yritysbarometri perustuu 3900 pk-yrityksen vastauksiin. Se kuvaa siten kattavasti suomalaisten pk-yritysten käsityksiä taloudellisen toimintaympäristön muutoksista sekä yritysten liiketoimintaan ja kehitysnäkymiin vaikuttavista tekijöistä. Barometrin kyky ennakoida talouden suhdannekäänteitä on ollut varsin hyvä.

Tässä raportissa tarkastellaan pk-yritysten suhdanneodotuksia sekä yleistä elinkeinoilmastoa. Lisäksi tarkastellaan yritysten rahoitustilannetta, kasvuhakuisuutta sekä potentiaalisia omistajanvaihdoksia. Kevään barometrissa on kysytty myös työllistämisen esteitä ja yritysten arvioita tulevista muutosvoimista.

Ajankohtaista on ollut selvittää yritysten maksuvalmiustilannetta ja luottomarkkinoiden toimivuutta. Entä kuinka valoisina pk-yritykset näkevät lähitulevaisuuden? Kuinka pk-yritykset ovat sopeuttaneet toimintaansa talouskriisissä ja ovatko tarpeet sopeuttamistoimille poistumassa?

Helsingissä 10.3.2010

Jussi Järventaus
toimitusjohtaja
Suomen Yrittäjät

Pauli Heikkilä
toimitusjohtaja
Finnvera Oyj

Kalle J. Korhonen
alivaltiosihteeri
Työ- ja elinkeinoministeriö



SISÄLLYSLUETTELO

TIIVISTELMÄ	3
1 Johdanto	4
1.1 Barometri	4
1.2 Aineisto	5
2 Päijät-Hämeen ja koko maan yritykset	6
3 Yritykset ja työllisyys	7
4 Pk-yritysten suhdannenäkymät	8
4.1 Yleiset suhdannenäkymät	8
4.2 Suhdannenäkymät osatekijöittäin	9
5 Pk-yritysten työllistämisen esteet	10
6 Tulevaisuuden muutosilmiöt	11
7 Sopeuttamistoimet suhdannetilanteen vuoksi	12
8 Elinkeinoilmasto	13
9 Pk-yritysten kasvuhakuisuus	15
10 Sukupolven- tai omistajanvaihdokset	16
11 Yrittäjyysilmapiiri	17
12 Pk-yritysten rahoitus	18
13 Maksuvaikeudet ja -järjestelyt	22
Pk-yritysbarometrin aluejako	24
Suomen Yrittäjien ja aluejärjestöjen yhteystiedot	25
Finnvera Oyj:n ja aluekonttoreiden yhteystiedot	26
Työ- ja elinkeinoministeriön ja ely-keskusten yhteystiedot	27

TIIVISTELMÄ

Suhdannenäkymät. Pk-yritykset odottavat suhdanteiden paranevan lähimmän vuoden aikana Päijät-Hämeessä ja koko maassa oman yrityksen kannalta. Alueen pk-yritysten yleiset suhdannenäkymät ovat silti edelleen hieman heikommät kuin koko maan pk-yrityksillä keskimäärin. Syksyn 2009 tilanteeseen verrattuna ovat Päijät-Hämeessä ja koko maassa toimivien pk-yritysten suhdannenäkymät lähimmän vuoden aikana parantuneet. Alueella ja koko maassa kehitys on ollut selkeää.

Koko maan ja alueen pk-yritysten suhdannenäkymät ovat seuraavan vuoden kuluttua lähes kaikkien osatekijöiden suhteen positiivisemmat syksyyn 2009 verrattuna. Päijät-Hämeessä toimivien pk-yritysten suhdannenäkymät ovat keskimääräistä heikommät tuonnin arvon, tuotantokustannusten ja vakavaraisuuden kohdalla.

Päijät-Hämeessä toimivat pk-yritykset odottavat nyt työllisyyden paranevan seuraavan vuoden aikana. Henkilökunnan määrän suhdannenäkymiä kuvaava saldoluku on alueella hieman parempi kuin koko maassa keskimäärin. Henkilökunnan määrän suhdannenäkymät ovat Päijät-Hämeessä korkeammalla tasolla kuin syksyllä 2009.

Koko maan pk-yrityksistä 42 prosenttia ja alueella 37 prosenttia on jo sopeuttanut toimintaansa suhdannetilanteen vuoksi. Lisäksi noin kymmenesosa koko maan (9%) ja alueen (11%) pk-yrityksistä suunnittelee toimintansa sopeuttamista.

Työllistämisen esteet. Päijät-Hämeen pk-yrityksillä työllistämisen suurimmat esteet ovat kysynnän riittämättömyys tai epävakaus. 23 prosentilla Päijät-Hämeen pk-yrityksistä ja 29 prosentilla koko maan pk-yrityksistä ei ole tarvetta työllistää.

Tulevaisuuden muutosilmiöt. Kilpailun osaajista sekä elinikäisen kouluttautumisen ja elämäntapojen ja arvojen muutoksen arvioidaan vaikuttavan eniten yritysten toimintaedellytyksiin Päijät-Hämeen alueella. Samojen tulevaisuuden muutosilmiöiden koettiin vaikuttavan eniten toimintaedellytyksiin myös koko maassa.

Rahoitus. Päijät-Hämeen alueen yrityksistä kolmasosa oli ottanut ulkopuolista rahoitusta viimeisten 12 kuukauden aikana, kun taas koko maassa näin oli tehnyt 31 prosenttia. 30 prosenttia alueella ja koko maassa noin joka neljäs (26%) toimivista pk-yrityksistä aikoo ottaa ulkopuolista rahoitusta seuraavan vuoden aikana. Finnveran suhdannelainaa / -takausta aikoo näistä yrityksistä hakea koko maan osalta 29 prosenttia ja alueella 26 prosenttia. Tärkeimpänä käyttötarkoituksena rahoitukselle pidetään alueella nyt rahoituksen ottamista koneiden ja laitteiden laajennusinvestointeihin ja rakennusinvestointeihin.

Noin kolmasosa koko maan ja alueen pk-yrityksestä kokee, että rahoitusmarkkinat ovat heijastuneet rahoitusehtoihin melko tai erittäin paljon. Noin viidesosa koko maan ja kymmenesosa alueen pk-yrityksistä ilmoittaa, että rahoitusmarkkinoiden muutokset / ongelmat eivät ole heijastuneet lainkaan rahoitusehtoihin. Alueella kokemuksia rahoitusmarkkinoiden muutoksista / ongelmista on tapahtunut hieman useammin kuin koko maan pk-yrityksissä.

Suurin osa sekä alueen että koko maan pk-yrityksistä ilmoittaa, että yrityksessä ei ole ollut tarvetta rahoituksen vakauttamiselle.

Maksuvaikeudet ja -järjestelyt. Hieman vajaa viidesosa koko maan pk-yrityksistä ilmoittaa yrityksellä olleen maksuvaikeuksia viimeisen kolmen kuukauden aikana. Alueella puolestaan noin neljäsosa ilmoittaa yrityksellä olleen maksuvaikeuksia. Yli puolet koko maan ja reilusti yli puolet alueen pk-yrityksistä lisäksi ilmoittaa, että asiakkailta / kumppaneilla on ollut maksuvaikeuksia viimeisen kolmen kuukauden aikana.

Kymmenesosa koko maan ja alueen pk-yrityksistä ilmoittaa, että maksujärjestelyihin on ollut tarvetta verottajan kanssa viimeisen kuuden kuukauden aikana.

1 JOHDANTO

Suomen Yrittäjät, Finnvera Oyj sekä työ- ja elinkeinoministeriö tekevät yhteistyössä pienten ja keskisuurten yritysten toimintaa ja taloudellista toimintaympäristöä kuvaavan Pk-yritysbarometrin kaksi kertaa vuodessa. Barometri julkistetaan sekä valtakunnallisena että alueellisina raporteina.

1.1 Barometri

Pk-yritysbarometrissa on selvitetty suomalaisten pk-yritysten mielikuvia yleisestä suhdannekehityksestä ja oman yrityksen taloudellisesta kehityksestä. Lisäksi on tiedusteltu mm. yrityksen kehittämiseen, kasvuun, työllistämiseen ja rahoittamiseen liittyvistä rakenteellisista tekijöistä.

Tutkimuksen kohderyhmänä ovat suomalaiset (alle 250 henkilöä työllistävät) pk-yritykset. Otantalähteenä on käytetty Tilastokeskuksen toimialaluokitusta TOL 2008 sekä Fonecta ProFinder -yritysrekisteriä, josta otanta on tehty kiintiöidyllä satunnaisotannalla. Otoksessa on kiintiöity yritysten toimiala, kokoluokka ja sijainti.

Vastaajajoukko on 3900 kohderyhmän vaatimukset täyttävää yritystä. Aineisto on kerätty internet- ja puhelinkyselyinä tammi-helmikuussa 2010. Seuraavalla sivulla on esitely taustatietojakaumia alueen haastatelluista yrityksistä. Tutkimuksen on tehnyt Innolink Research Oy Suomen Yrittäjien, Finnvera Oyj:n sekä työ- ja elinkeinoministeriön toimeksiannosta.

Tutkimusprojektista ovat vastanneet Innolink Research Oy:ssä tutkimusjohtaja Mikko Kesä, viestintäpääällikkö Etta Partanen, tutkimuspääällikkö Katri Ahtiainen ja tutkija Suvi Kovero sekä Suomen Yrittäjissä ekonomisti Harri Hietala, Finnvera Oyj:ssä apulaisjohtaja Tuomo Holopainen sekä työ- ja elinkeinoministeriössä neuvotteleva virkamies Esa Tikkanen.

- 1) Raportin alueelliset viittaukset tarkoittavat pääsääntöisesti lopussa olevan kartan mukaista maakuntajakoa. Uudellamaalla ja Itä-Uudellamaalla maakuntajaosta on poikettu (Helsinki, muu Pääkaupunkiseutu ja muu Uusimaa).
- 2) Lisäksi tutkimusaineistosta tehdään raportit Hämeen, Kaakkois-Suomen, Pohjanmaan ja Uudenmaan ELY-alueille sekä Keski-Pohjanmaan Yrittäjien alueelle.
- 3) Helsingin, Pääkaupunkiseudun ja Uudenmaan aikasarjoissa ja kuvioissa olevat luvut ovat vuoden 1999 syksyyn asti koko Uudenmaan alueen lukuja. Pohjanmaan raportissa luvut ovat vuoden 2006 syksyyn asti Etelä-Pohjanmaan ja Pohjanmaan rannikon yhteisiä lukuja.
- 4) Tutkimustuloksissa esiintyy muutamissa kohdissa käsite 'saldoluku'. Se kuvaa kyseisten kysymysten kohdalla positiivisista ja negatiivisista vastauksista laskettujen prosenttilukujen erotusta.

Esimerkiksi: Yleiset suhdannenäkymät seuraavan vuoden aikana

paranee 39 %, huononee 9 % \Rightarrow saldoluku = +30

1.2 Aineisto

Seuraavassa taulukossa on esitetty painottamattomat taustatietojakaumat haastatelluista yrityksistä. Tutkimustuloksissa aineisto on painotettu vastaamaan yritysten todellista toimiala- ja aluejakaumaa. Painotettua otoskokoa käytetään laskentaperusteena, koska tällöin otoksen perusteella lasketut tulokset voidaan yleistää koskemaan koko tutkimuskohteena olevaa pk-sektoria.

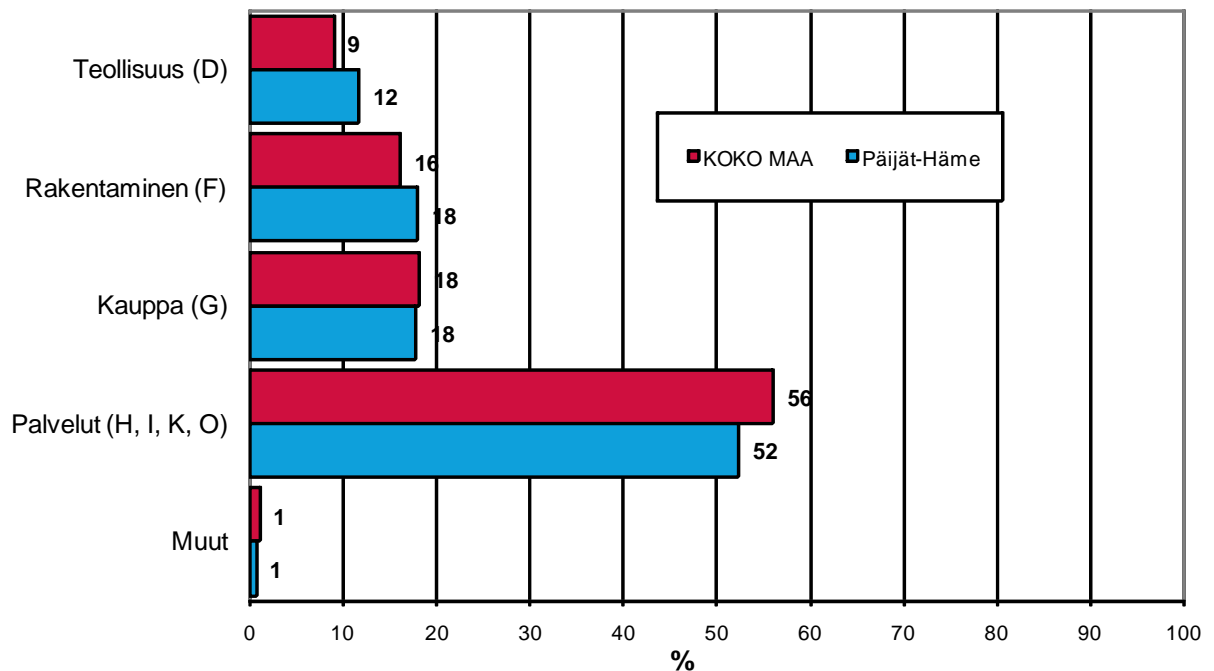
Taulukko 1: Taustatietoja alueelta haastatelluista yrityksistä.

		n=	%
ALUE	PÄIJÄT-HÄME	225	4
PÄÄTOIMIALA	Teollisuus	50	22
	Rakentaminen	21	9
	Kauppa	52	23
	Palvelut	102	45
HENKILÖKUNNAN MÄÄRÄ	Alle 5 henkilöä	122	55
	5 - 9 henkilöä	50	22
	10 - 19 henkilöä	30	13
	20 - 49 henkilöä	13	6
	50+ henkilöä	9	4
LIIKEVAIHTO VUONNA 2008	Alle 0,20 milj. euroa	86	38
	0,20 - 0,49 milj. euroa	39	17
	0,50 - 1,49 milj. euroa	52	23
	1,50+ milj. euroa	48	21
YRITYKSEN KASVUHAKUISUUS	Voimakkaasti kasvuhakuinen	17	8
	Kasvaa mahdollisuuksien mukaan	110	49
	Pyrkii säilyttämään asemansa	69	31
	Ei kasvutavoitetta	26	12
	Toiminta loppuu seuraavan vuoden aikana	1	0
YRITYKSELLÄ VIENTITOIMINTAA	Ei	138	63
	Kyllä	82	37
YRITYKSEN PERUSTAMISVUOSI	- 1989	70	31
	1990 - 1999	62	28
	2000 - 2004	41	18
	2005 -	52	23
VASTAAJAN ASEMA	Yrittäjä	185	83
	Palkattu toimitusjohtaja	35	16
	Muu	3	1

2 PÄIJÄT-HÄMEEN JA KOKO MAAN YRITYKSET

Suomessa oli 263 001 yritystä vuonna 2008.¹ Näistä yrityksistä 9 538 toimi Päijät-Hämeessä. Päijät-Hämeessä on palveluajalojen yrityksiä suhteellisesti hiukan vähemmän ja teollisuuden sekä rakennusalan yrityksiä suhteellisesti hiukan enemmän kuin koko maassa keskimäärin.

1. YRITYSTEN OSUUDET ERI TOIMIALOILLA



Toimialan nimen jäljessä on sulussa Tilastokeskuksen toimialaluokituksen (TOL 2008) mukainen toimialanumero.

¹ Lähde: Tilastokeskus: Yritys- ja toimipaikkarekisteri, pl. toimiala A. maa-, metsä- ja kalatalous

3 YRITYKSET JA TYÖLLISYYS

Päijät-Hämeen maakunnassa työskenteli vuonna 2009 noin 88 000 työntekijää². Työttömyysaste oli vuonna 2009 Tilastokeskuksen työvoimatiedustelun mukaan koko maassa 8,2 % ja Päijät-Hämeessä 8,7 %.

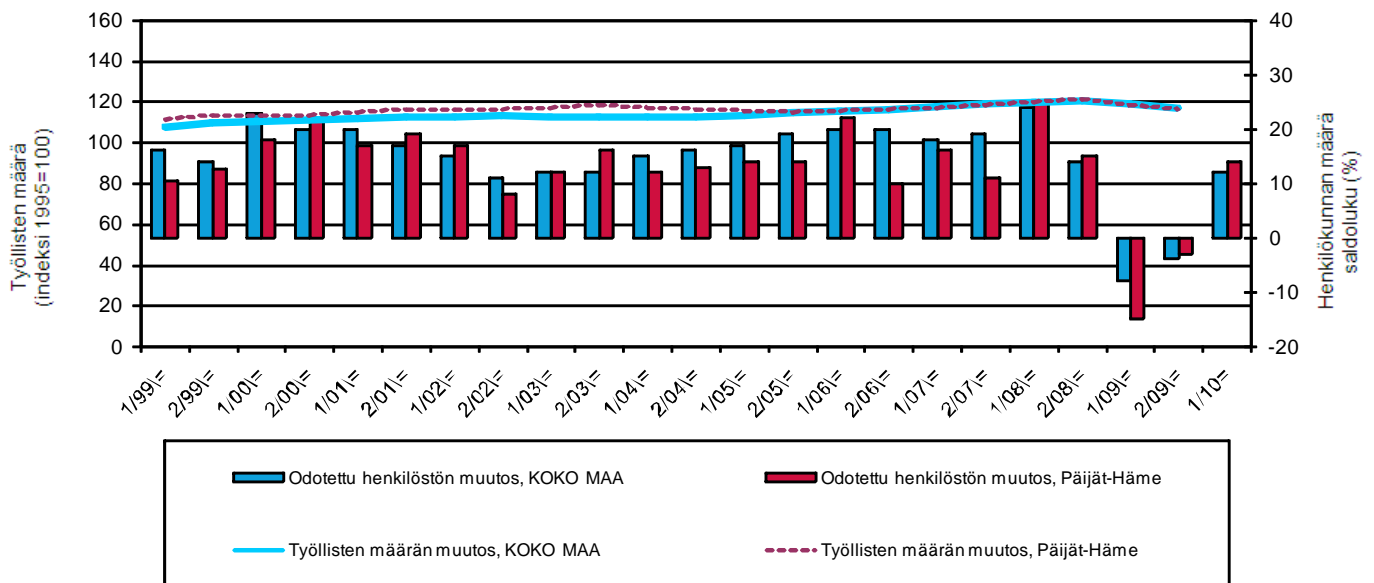
Taulukko 2: Pk-yritysten suhdannenäkymät henkilökunnan määrän osalta seuraavan vuoden kuluttua.

	Suurempi %	Yhtä suuri %	Pienempi %	Saldoluku %
KOKO MAA	22	68	10	12
Päijät-Häme	24	66	10	14

Päijät-Hämeessä toimivat pk-yritykset odottavat nyt työllisyyden paranevan seuraavan vuoden aikana. Henkilökunnan määrän suhdannenäkymiä kuvaava saldoluku on alueella hieman parempi kuin koko maassa keskimäärin. Henkilökunnan määrän suhdannenäkymät ovat Päijät-Hämeessä korkeammalla tasolla kuin syksyllä 2009 (saldoluku tuolloin -3 %). Myös koko maassa ovat henkilökunnan määrän suhdannenäkymät paremmat kuin edellisessä kyselyssä, sillä syksyllä 2009 henkilökunnan määrän saldoluku oli -4 %.

Seuraavassa kuviossa on verrattu Päijät-Hämeen työllisten määrää (indeksi 1995=100) ja pk-yritysten henkilökunnan määrän suhdannenäkymiä seuraavan vuoden aikana³.

2. HENKILÖKUNNAN MÄÄRÄN MUUTOSODOTUKSET SEURAAVAN VUODEN AIKANA SEKÄ TYÖLLISTEN MÄÄRÄN TILASTOITU MUUTOS



² Lähde: Tilastokeskus, Työvoimatutkimus.

³ Kysymysmuoto muuttui 1/2000. Tätä aiemmin kysyttiin suhdannenäkymät seuraavan puolen vuoden aikana.

4 PK-YRITYSTEN SUHDANNENÄKYMÄT

4.1 Yleiset suhdannenäkymät

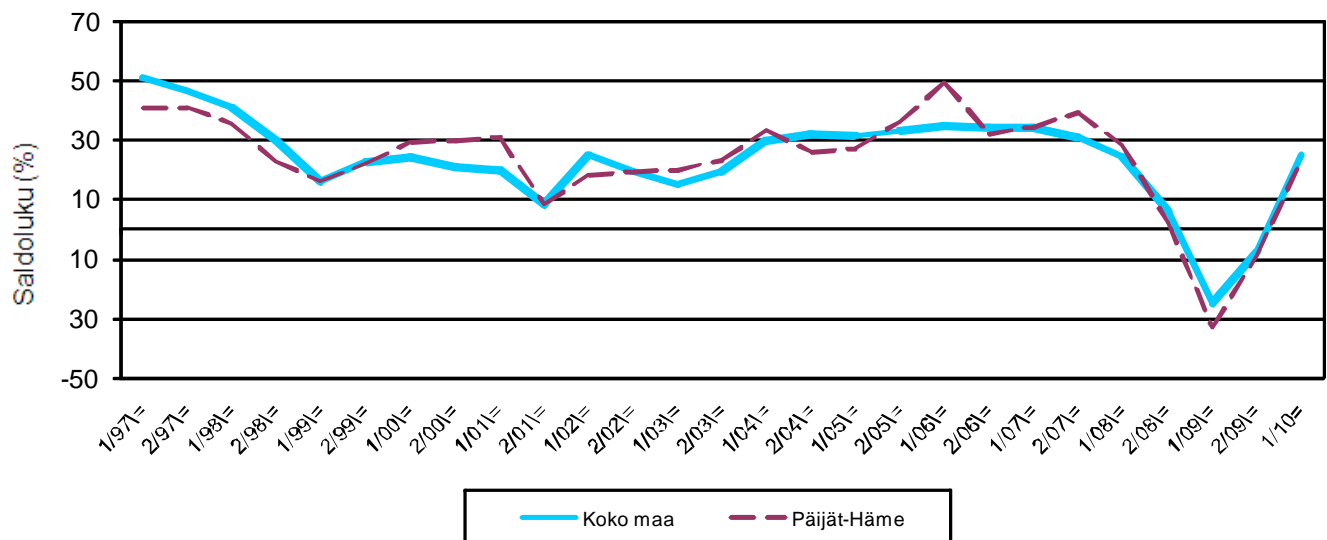
Taulukko 3.1: Pk-yritysten suhdannenäkymät oman yrityksen kannalta lähimmän vuoden aikana.

	Paranee	Pysyy ennallaan	Huononee	Saldoluku
	%	%	%	%
KOKO MAA	38	50	12	25
Päijät-Häme	39	45	16	23

Pk-yritykset odottavat suhdanteiden paranevan lähimmän vuoden aikana Päijät-Hämeessä ja koko maassa oman yrityksen kannalta. Päijät-Hämeessä toimivista pk-yrityksistä nyt 39 prosenttia ennakoii suhdannenäkymien lähimmän vuoden aikana paranevan ja 16 prosenttia yrityksistä ennakoii suhdanteiden heikkenevän. Alueen pk-yritysten yleiset suhdannenäkymät ovat silti edelleen hieman heikommat kuin koko maan pk-yrityksillä keskimäärin.

Seuraavasta kuviosta nähdään pk-yritysten yleisten suhdannenäkymien kehitys tutkimusjaksosta 1/97 lähtien. Syksyn 2009 tilanteeseen verrattuna ovat Päijät-Hämeessä ja koko maassa toimivien pk-yritysten suhdannenäkymät lähimmän vuoden aikana parantuneet. Alueella ja koko maassa kehitys on ollut selkeää.

3.1 YLEISET SUHDANNENÄKYMÄT LÄHIMMÄN VUODEN AIKANA



4.2 Suhdannenäkymät osatekijöittäin

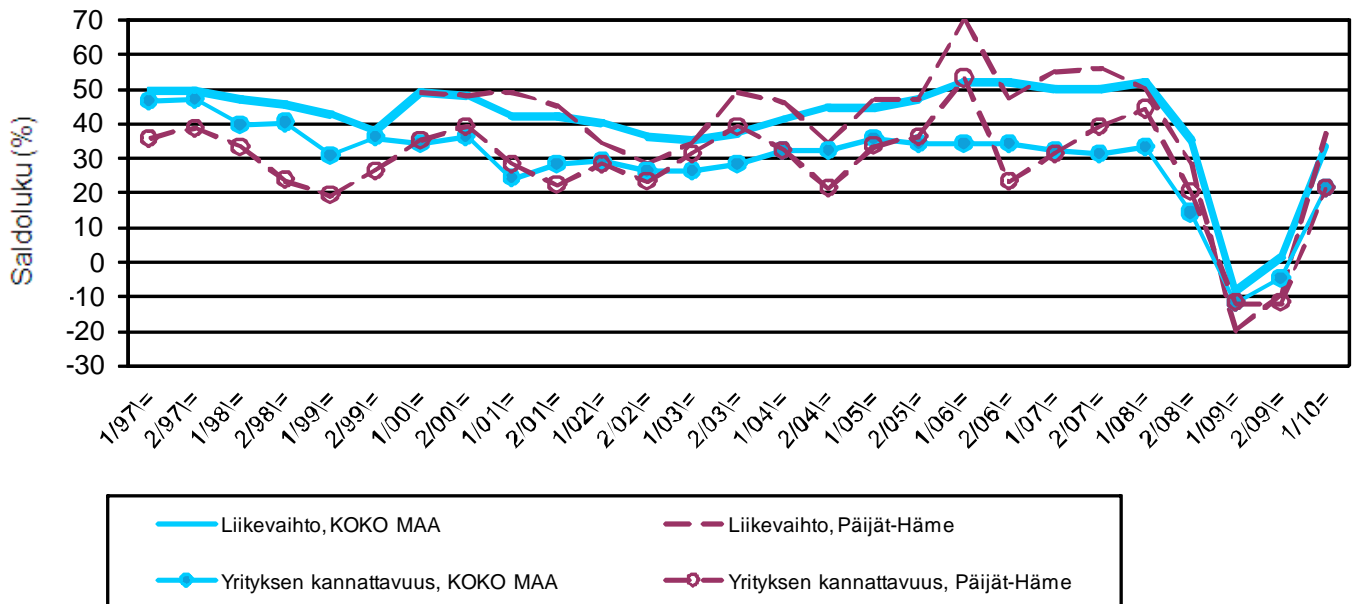
Taulukko 3.2: Pk-yritysten suhdannenäkymät osatekijöittäin seuraavan vuoden kuluttua.

	Liikevaihto	Investointien arvo	Viennin arvo	Tuonnin arvo	Tuotanto-kustannukset	Yrityksen kannattavuus	Vaka-varaisuus	Tuotekehitys-panostukset
KOKO MAA								
Suurempi	48	22	15	14	31	38	37	27
Yhtä suuri	37	58	74	75	58	45	53	61
Pienempi	15	20	11	11	11	17	11	11
Saldoluku (%)	33	2	5	4	19	21	26	16
Päijät-Häme								
Suurempi	53	30	21	10	28	42	35	37
Yhtä suuri	32	47	66	77	59	37	51	54
Pienempi	16	23	14	13	13	21	15	9
Saldoluku (%)	37	7	7	-3	15	21	20	27

Koko maan ja alueen pk-yritysten suhdannenäkymät ovat seuraavan vuoden kuluttua lähes kaikkien osatekijöiden suhteen positiivisemmat syksyyn 2009 verrattuna. Päijät-Hämeessä toimivien pk-yritysten suhdannenäkymät ovat keskimääräistä heikommalla tuonnin arvon, tuotantokustannusten ja vakavaraisuuden kohdalla.

Seuraavasta kuvioista nähdään pk-yritysten liikevaihdon ja yrityksen kannattavuuden suhdannenäkymien⁴ kehitys jaksosta 1/97 lähtien. Sekä liikevaihdon että kannattavuuden suhdannenäkymät koko maassa ovat nousseet syksyn 2009 kyselyyn verrattuna. Myös alueella sekä liikevaihdon että kannattavuuden suhdannenäkymät ovat nousseet.

3.2 SUHDANNENÄKYMÄT SEURAAVAN VUODEN KULUTTUA



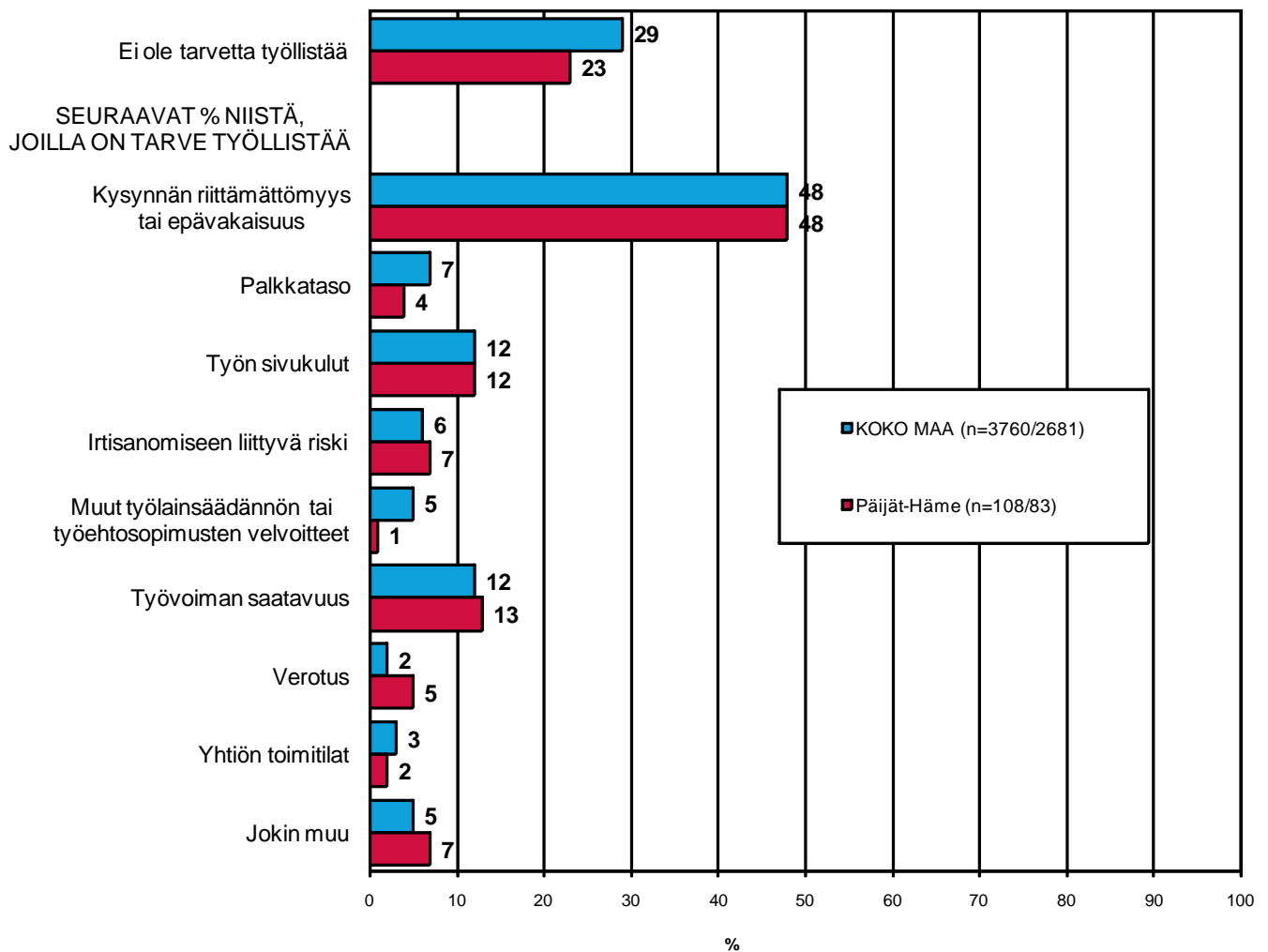
⁴ Kysymysmuoto muuttui 1/2000. Tätä aiemmin kysyttiin suhdannenäkymät seuraavan puolen vuoden aikana.

5 PK-YRITYSTEN TYÖLLISTÄMISEN ESTEET

Päijät-Hämeen pk-yrityksillä työllistämisen suurimmat esteet ovat kysynnän riittämättömyys tai epävakaus, jota nyt 48 prosenttia niistä alueen pk-yrityksistä, joilla on tarve työllistää, pitää työllistämisen suurimpana esteenä, ja työvoiman saatavuus, jota 13 prosenttia näistä yrityksistä piti suurimpana esteenä. Nämä olivat kaksi suurinta työllistämisen estettä myös koko maan pk-yrityksissä. 23 prosentilla Päijät-Hämeen pk-yrityksistä ja 29 prosentilla koko maan pk-yrityksistä ei ole tarvetta työllistää.

4. PK-YRITYSTEN TYÖLLISTÄMISEN SUURIN ESTE

n=kaikki vastaajat/yrityksellä tarve työllistää

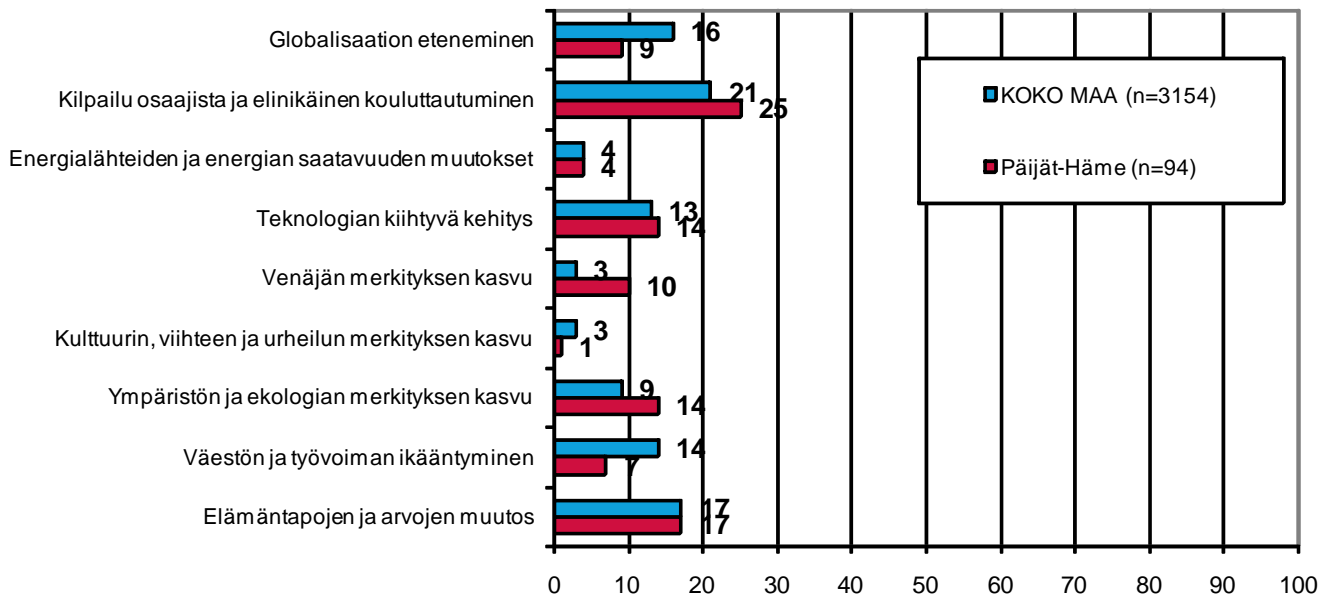


6 TULEVAISUUDEN MUUTOSILMIÖT

Kilpailun osaajista sekä elinikäisen kouluttautumisen ja elämäntapojen ja arvojen muutoksen arvioidaan vaikuttavan eniten yritysten toimintaedellytyksiin Päijät-Hämeen alueella. Samojen tulevaisuuden muutosilmiöiden koettiin vaikuttavan eniten toimintaedellytyksiin myös koko maassa.

5. ENITEN TOIMINTAEDELLYTYKSIIN VAIKUTTAVA TULEVAISUUDEN MUUTOSILMIÖ

n= voimakkaasti kasvuhakuinen/pyrkii kasvamaan mahdollisuuksien mukaan/pyrkii säilyttämään asemansa

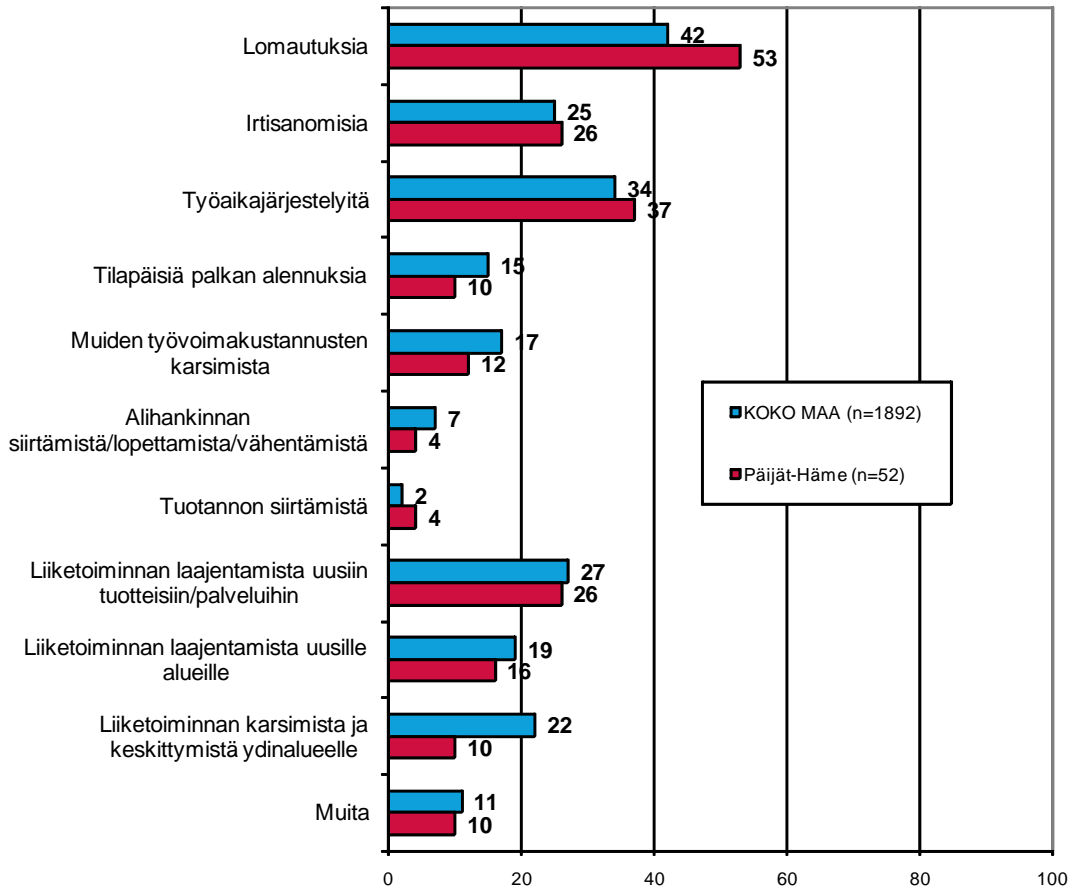


7 SOPEUTTAMISTOIMET SUHDANNETILANTEEN VUOKSI

Koko maan pk-yrityksistä 42 prosenttia ja alueella 37 prosenttia on jo sopeuttanut toimintaansa suhdannetilanteen vuoksi. Lisäksi noin kymmenesosa koko maan (9%) ja alueen (11%) pk-yrityksistä suunnittelee toimintansa sopeuttamista.

42 prosenttia koko maan ja 53 prosenttia alueen toimintaa sopeuttaneista / sopeuttamista suunnittelevista pk-yrityksistä on tehnyt / aikoo tehdä lomautuksia. Useissa pk-yrityksissä on tehty / suunnitellaan tehtäväksi myös työaikajärjestelyjä. Irtisanomisia on tehnyt / suunnittelee tekevänsä puolestaan neljäsosa koko maan ja 26 prosenttia alueen vastanneista pk-yrityksistä.

6. MITÄ SOPEUTTAMISTOIMIA ON TEHTY/SUUNNITTEILLA n=on jo sopeuttanut, suunnittelee sopeuttamista



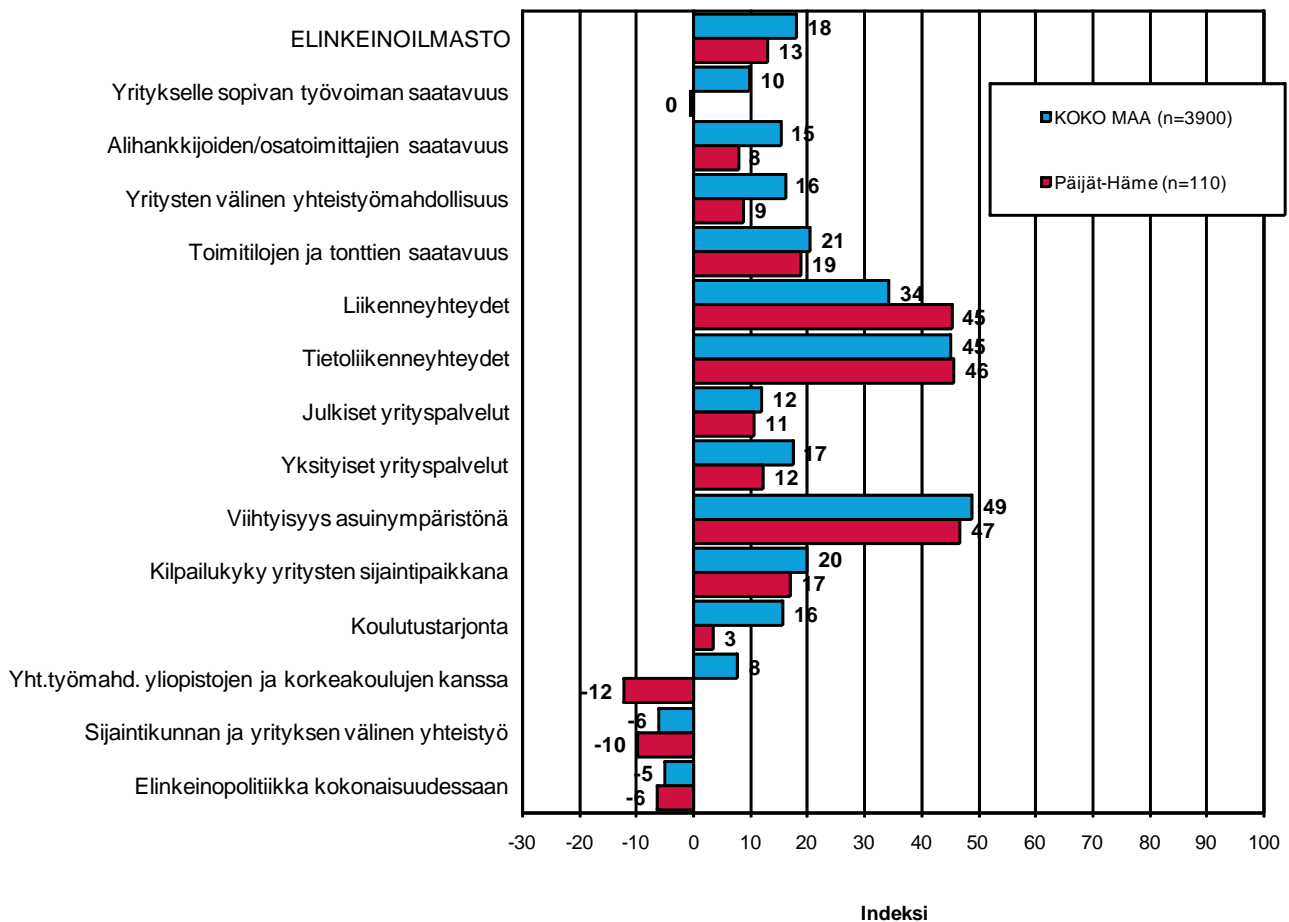
8 ELINKEINOILMASTO

Yrityksen sijaintikuntaan elinkeinon harjoittamisen näkökulmasta ollaan Päijät-Hämeessä nyt hieman tyytymättömämpiä kuin koko maassa keskimäärin. Tyytyväisimpiä Päijät-Hämeessä sijaitsevat pk-yritykset ovat edelleen alueen viihtyisyyteen asuin ympäristönä ja tietoliikenne- sekä liikenneyhteyksiin. Tyytymättömiä alueella ollaan yhteistyömahdollisuuksiin yliopistojen ja korkeakoulujen kanssa, sijaintikunnan ja yritysten väliseen yhteistyöhön sekä elinkeinopolitiikkaan kokonaisuudessaan. Selvimmin Päijät-Hämeen pk-yritykset ovat koko maan pk-yrityksiä tyytyväisempiä liikenneyhteyksiin. Kokonaisuutena tyytyväisyys elinkeinoilmastoon on Päijät-Hämeessä noussut.

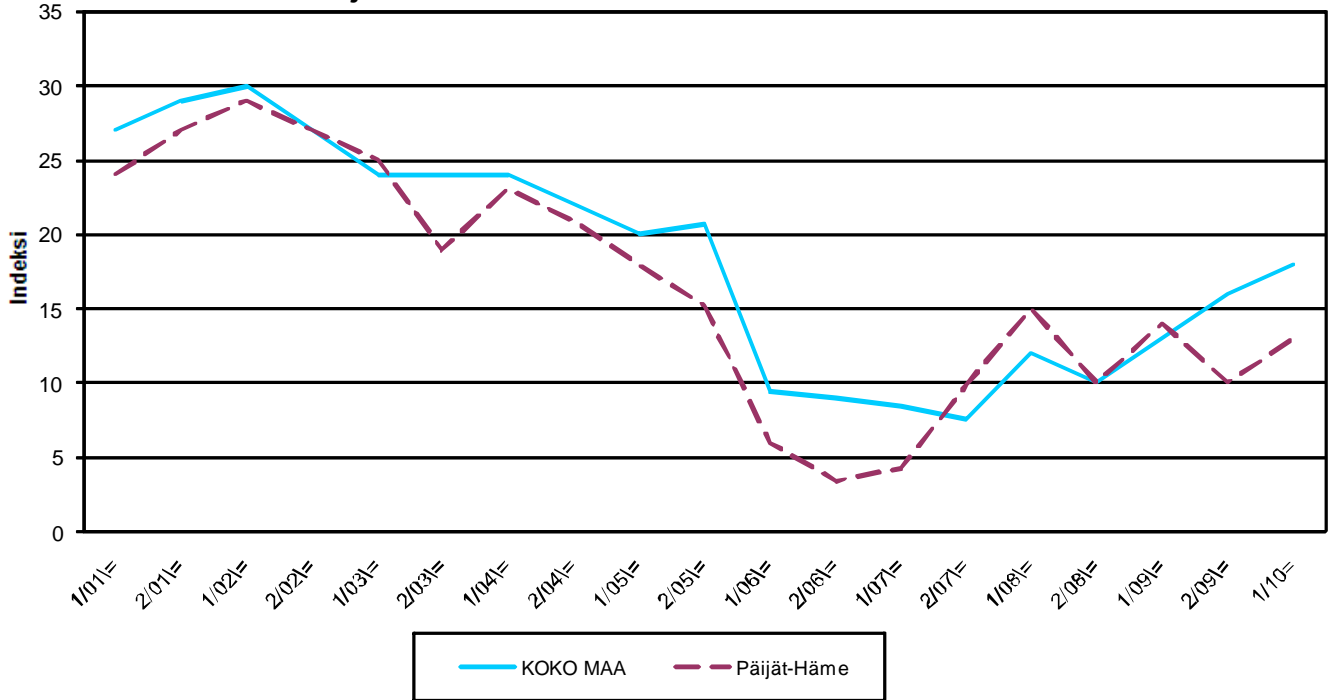
Tyytyväisyys elinkeinoilmastoon on myös koko maassa noususuunnassa. Aiemmin kysytty tekijä 'yhteiskunnalliset turvallisuuspalvelut' ei ole ollut mukana kyselyssä vuodesta 2006 lähtien.

7.1 ELINKEINOILMASTO

n=kaikki vastaajat



7.2 ELINKEINOILMASTO - Keskiarvo sijaintikunnan elinkeinoilmastoa koskevista väittämistä-



9 PK-YRITYSTEN KASVUHAKUISUUS

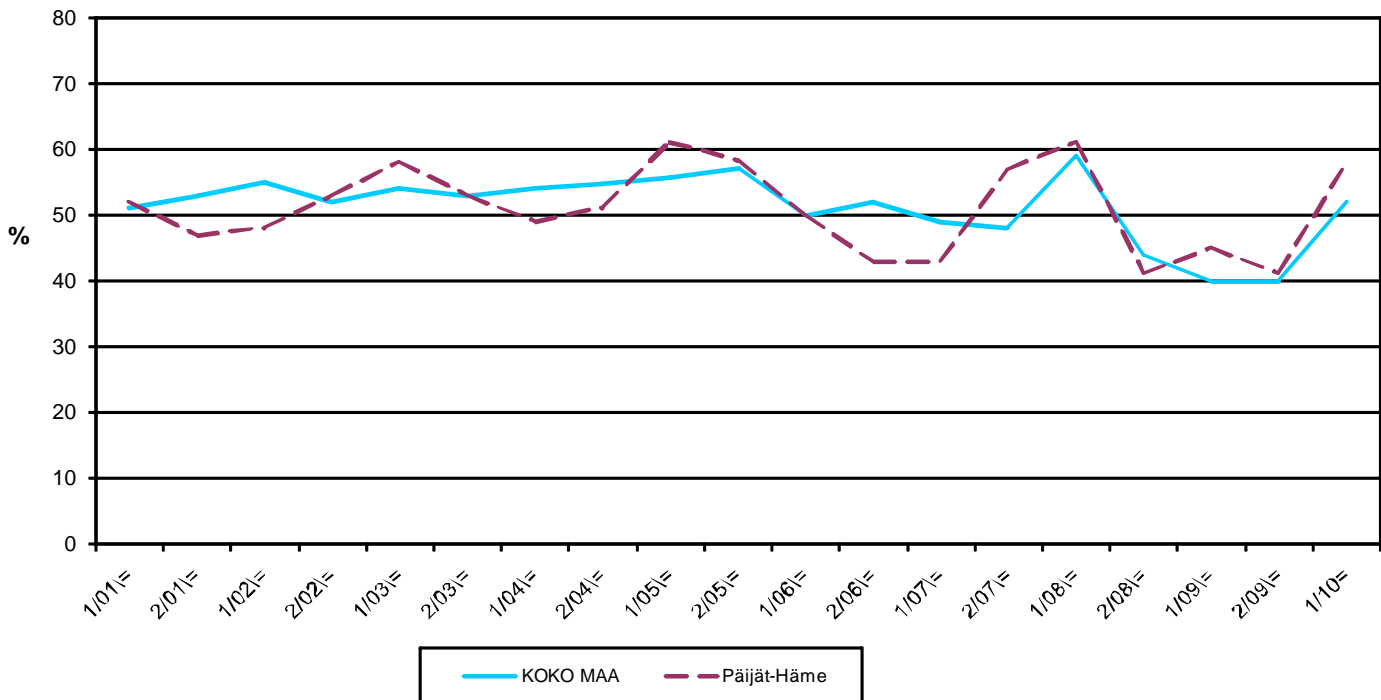
Taulukko 4: Pk-yritysten kasvuhakuisuus.

	KOKO MAA %	Päijät-Häme %
Olemme voimakkaasti kasvuhakuinen	10	9
Pyrimme kasvamaan mahdollisuuksien mukaan	42	49
Pyrimme säilyttämään asemamme	33	29
Yrityksellämme ei ole kasvutavoitteita	14	12
Toiminta loppuu seuraavan vuoden aikana	1	1

Päijät-Hämeessä on edelleen hieman vähemmän voimakkaasti kasvuhakuisia pk-yrityksiä kuin koko maassa keskimäärin. Yrityksen toiminnan loppumista seuraavan vuoden aikana puolestaan ennakoii prosentti koko maan ja nyt myös Päijät-Hämeen pk-yrityksistä.

Voimakkaasti tai mahdollisuuksien mukaan kasvavia pk-yrityksiä on Päijät-Hämeessä yhteensä 58 prosenttia ja koko maassa yhteensä 52 prosenttia. Kokonaisuutena kasvuhakuisten pk-yritysten osuus alueella on noussut; kuten myös koko maassa kasvuhakuisten pk-yritysten määrä on noussut syksystä 2009.

8. PK-YRITYSTEN KASVUHAKUISUUS -Voimakkaasti ja mahdollisuuksien mukaan kasvavien yritysten osuus kaikista yrityksistä-



10 SUKUPOLVEN- TAI OMISTAJANVAIHDOKSET

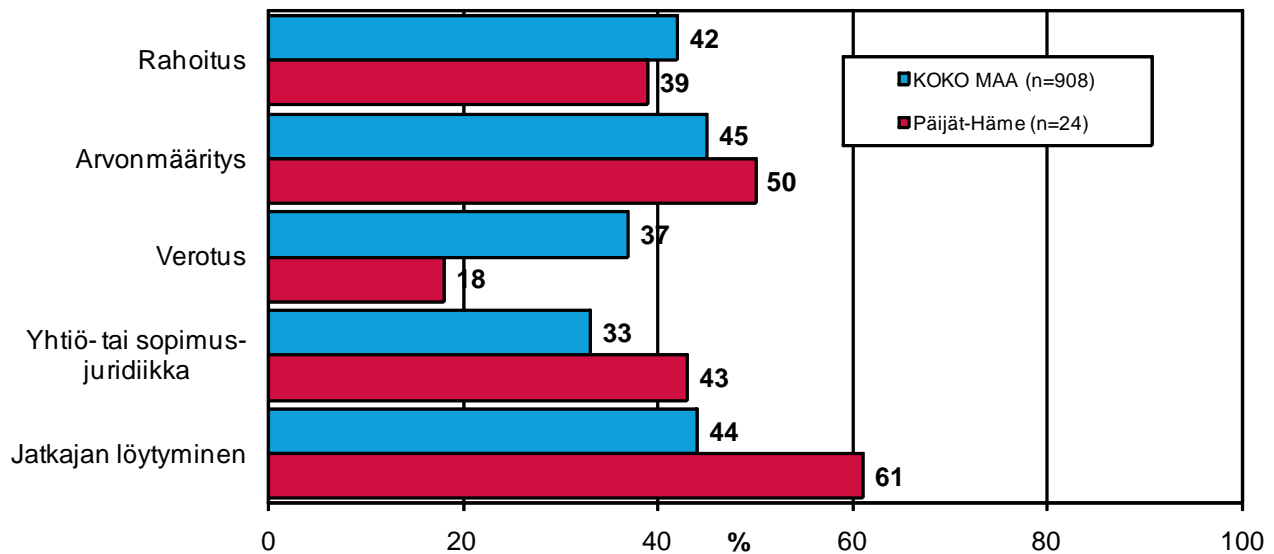
Taulukko 5: Sukupolven- tai omistajanvaihdokset pk-yrityksissä.

	KOKO MAA %	Päijät-Häme %
SUKUPOLVEN- TAI OMISTAJANVAIHDOS ODOTETTAVISSA LÄHIMMÄN 5 VUODEN AIKANA		
Ei	64	67
Kyllä, 1-2 vuoden sisällä	9	9
Kyllä, 3-5 vuoden sisällä	14	13
Ei osaa sanoa	13	11

22 prosentilla Päijät-Hämeen alueella sijaitsevista pk-yrityksistä on sukupolven- tai omistajanvaihdos odotettavissa lähimmän viiden vuoden aikana. Suurimmat haasteet sukupolven- tai omistajanvaihdosta aikoville yrityksille Päijät-Hämeen alueella ovat jatkajan löytäminen ja arvonmääritys.

9. ODOTETTAVISSA OLEVAT ONGELMAT SUKUPOLVEN-TAI OMISTAJANVAIHDOKSEEN LIITTYVISSÄ ASIOISSA

-Yritykset, joissa vaihdos odotettavissa lähimmän 5 vuoden aikana-
n=sukupolven/omistajanvaihdos viiden vuoden sisällä

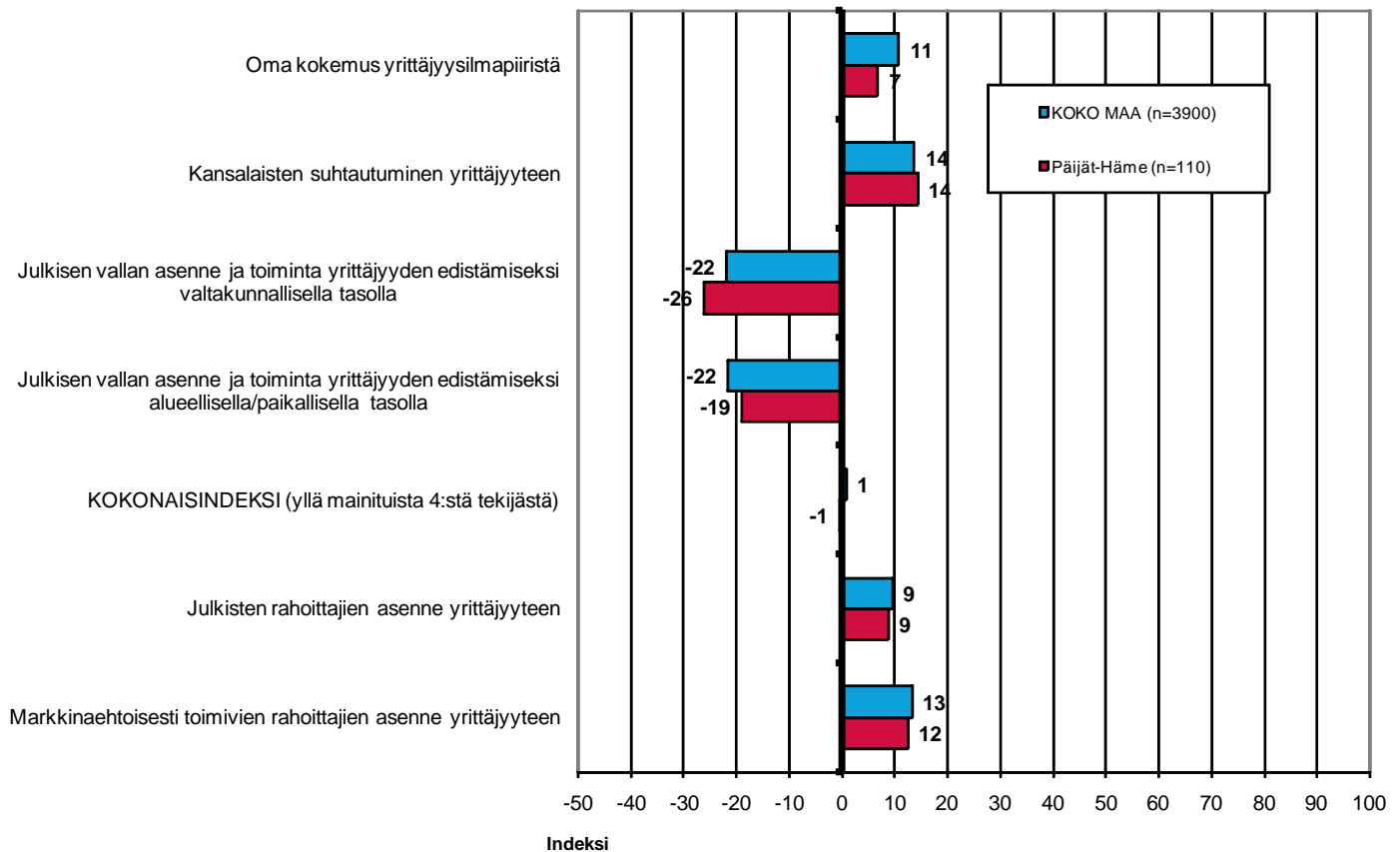


11 YRITTÄJYYSILMAPIIRI

Koko maan ja keskimääräinen kokonaisindeksi yrittäjyysilmapiirille on positiivinen +1, kun taas alueella vastaava indeksi on negatiivinen -1. Indeksien osatekijöistä oma kokemus yrittäjyysilmapiiristä sekä kansalaisten suhtautuminen arvioidaan positiivisiksi tekijöiksi. Arviot em. tekijöistä ovat hieman heikentyneet syksyn 2009 kyselyyn verrattuna. Julkisen vallan asenne ja toimet arvioidaan selkeästi negatiivisiksi sekä Päijät-Hämeen että koko maan osalta.

Julkisten rahoittajien asenne yrittäjyyteen arvioidaan Päijät-Hämeen alueella samantasoiseksi kuin koko maassa keskimäärin. Edellismittauksen tapaan myös markkinaehtoisesti toimivien rahoittajien asenne arvioidaan koko maata hieman heikommaksi. Julkisten rahoittajien asenne saa heikommalla arvion markkinaehtoisesti toimivien rahoittajien asenteeseen verrattuna sekä Päijät-Hämeessä että koko maassa keskimäärin.

10. YRITTÄJYYSILMAPIIRI n=kaikki vastaajat



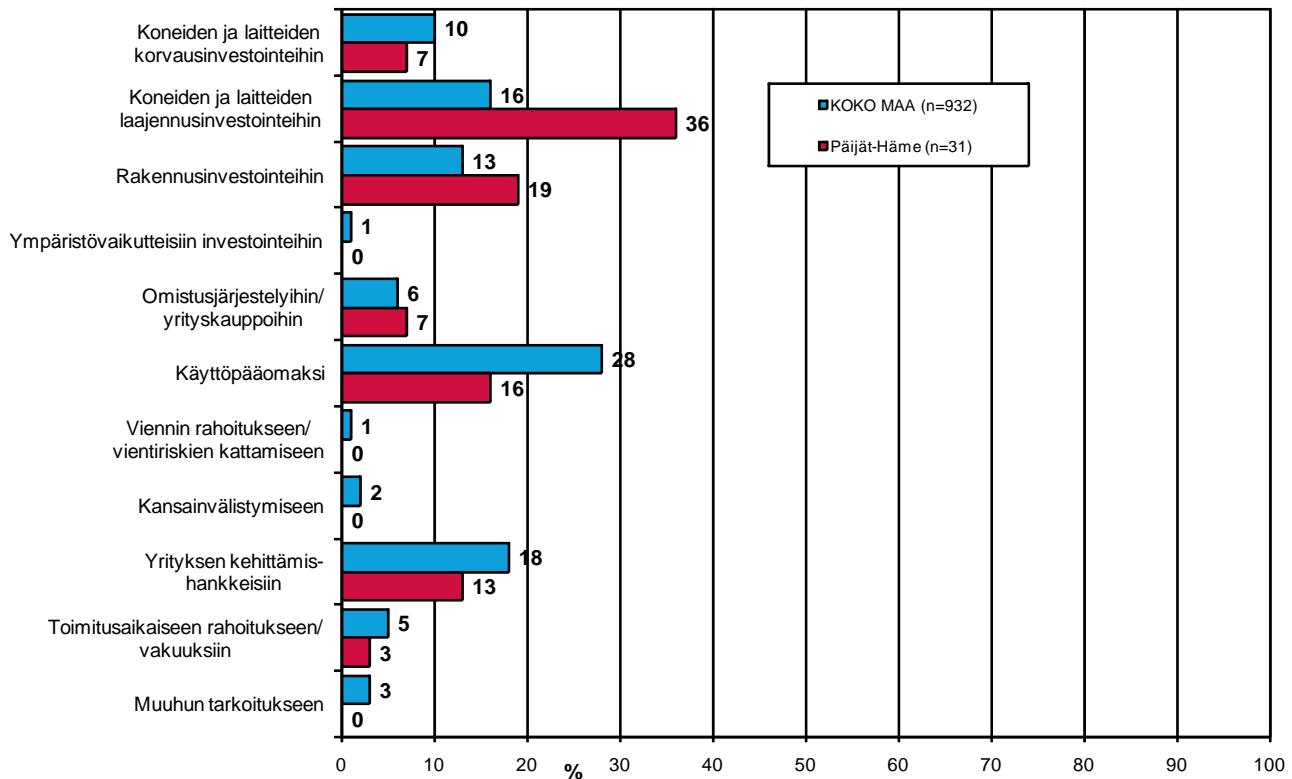
12 PK-YRITYSTEN RAHOITUS

Päijät-Hämeen alueen yrityksistä kolmasosa oli ottanut ulkopuolista rahoitusta viimeisten 12 kuukauden aikana, kun taas koko maassa näin oli tehnyt 31 prosenttia. Koko maan pk-yrityksistä 52 prosenttia oli ottanut lainaa rahoituslaitoksilta, kun alueella vastaava lukema on 55.

30 prosenttia alueella ja koko maassa noin joka neljäs (26%) toimivista pk-yrityksistä aikoo ottaa ulkopuolista rahoitusta seuraavan vuoden aikana. Finnveran suhdannelainaa / -takausta aikoo näistä yrityksistä hakea koko maan osalta 29 prosenttia ja alueella 26 prosenttia. Tärkeimpänä käyttötarkoituksena rahoitukselle pidetään alueella nyt rahoituksen ottamista koneiden ja laitteiden laajennusinvestointeihin ja rakennusinvestointeihin.

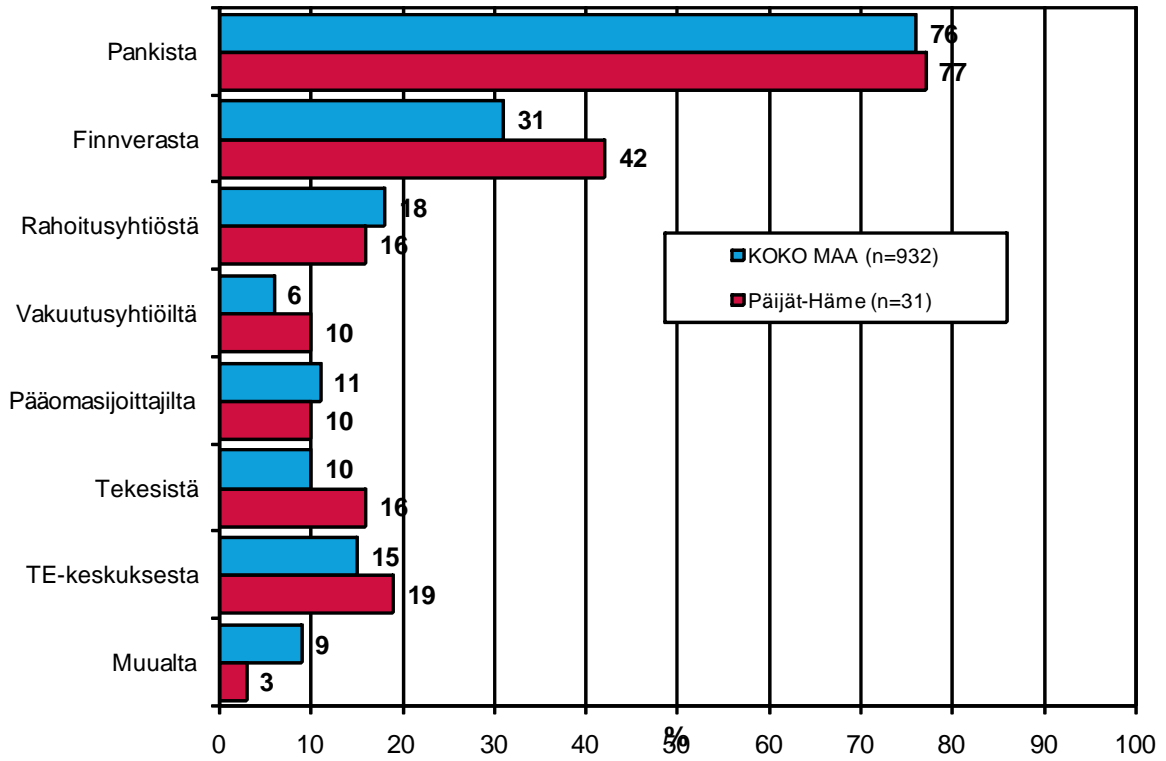
Päijät-Hämeen pk-yritykset aikovat hankkia ulkoista rahoitusta useimmiten pankista (77 %) tai Finnverasta (42 %).

11. TÄRKEIN KÄYTTÖTARKOITUS ULKOPUOLISELLE RAHOITUKSELLE
-Yritykset, jotka aikovat ottaa ulkopuolista rahoitusta-
n=yritys aikoo ottaa ulkopuolista rahoitusta



12. MISTÄ AIKOO HAKEA RAHOITUSTA

-Yritykset, jotka aikovat ottaa ulkopuolista rahoitusta-
n=yritys aikoo ottaa ulkopuolista rahoitusta

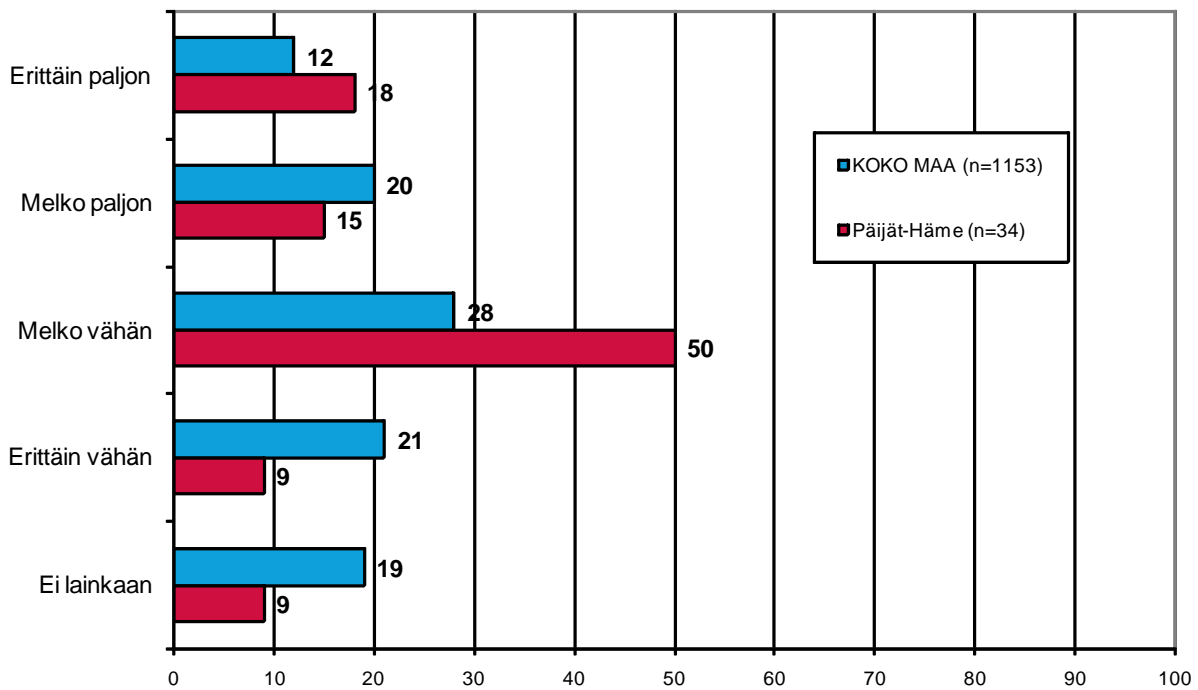


Noin kolmasosa koko maan ja alueen pk-yrityksestä kokee, että rahoitusmarkkinat ovat heijastuneet rahoitusehtoihin melko tai erittäin paljon. Noin viidesosa koko maan ja kymmenesosa alueen pk-yrityksistä ilmoittaa, että rahoitusmarkkinoiden muutokset / ongelmat eivät ole heijastuneet lainkaan rahoitusehtoihin.

Alueella kokemuksia rahoitusmarkkinoiden muutoksista / ongelmista on tapahtunut useammin kuin koko maan pk-yrityksissä.

13. OVATKO RAHOITUSMARKKINOIDEN MUUTOKSET/ONGELMAT HEIJASTUNEET RAHOITUSEHTOIHIN

n=on ottanut ulkopuolista rahoitusta viimeisen 12 kk aikana

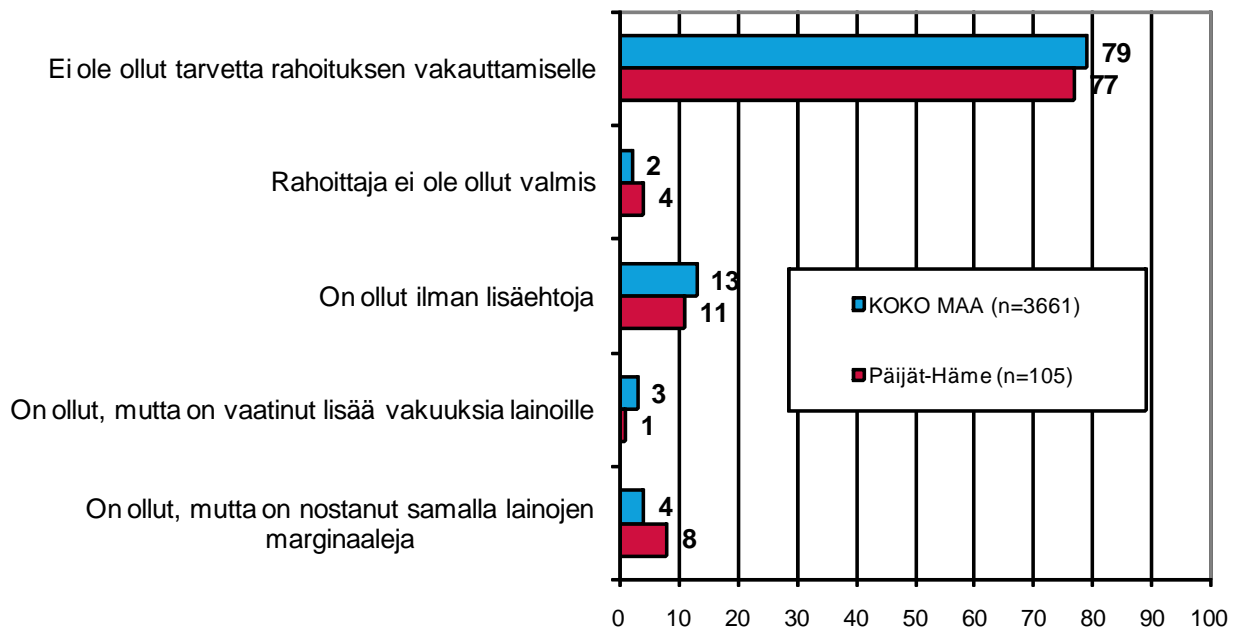


Suurin osa sekä alueen että koko maan pk-yrityksistä ilmoittaa, että yrityksessä ei ole ollut tarvetta rahoituksen vakauttamiselle.

Noin kymmenesosa koko maan ja alueen pk-yrityksistä ilmoittaa, että päärahoittaja on ollut valmis vakauttamaan rahoitusta ilman lisäehtoja. Ainoastaan pieni osa sekä koko maan että alueen pk-yrityksistä ilmoittaa, että rahoittaja ei ole ollut valmis vakauttamaan rahoitusta.

14. ONKO PÄÄRAHOITTAJA OLLUT VALMIS VAKAUTTAMAAN RAHOITUSTA

n=kaikki vastaajat

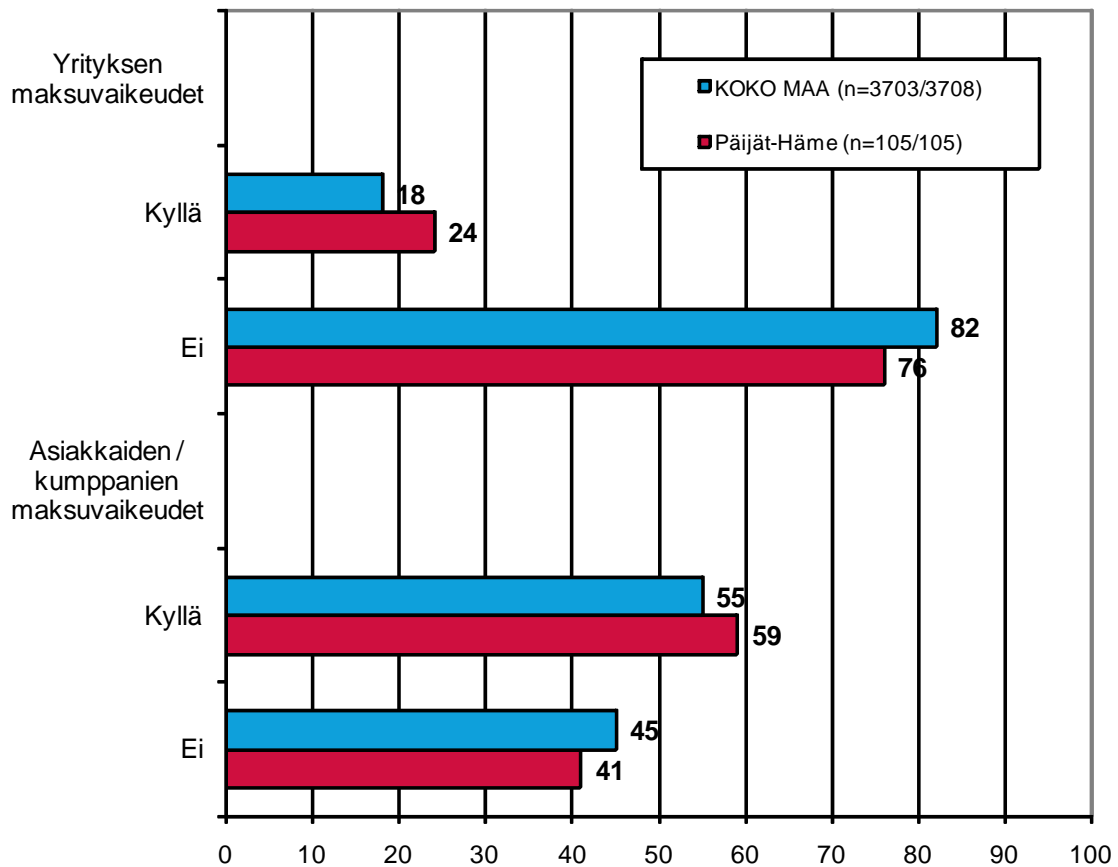


13 MAKSUVAIKEUDET JA -JÄRJESTELYT

Hieman vajaa viidesosa koko maan pk-yrityksistä ilmoittaa yrityksellä olleen maksuvaikeuksia viimeisen kolmen kuukauden aikana. Alueella puolestaan noin neljäsosa ilmoittaa yrityksellä olleen maksuvaikeuksia. Yli puolet koko maan ja reilusti yli puolet alueen pk-yrityksistä lisäksi ilmoittaa, että asiakkailta / kumppaneilla on ollut maksuvaikeuksia viimeisen kolmen kuukauden aikana.

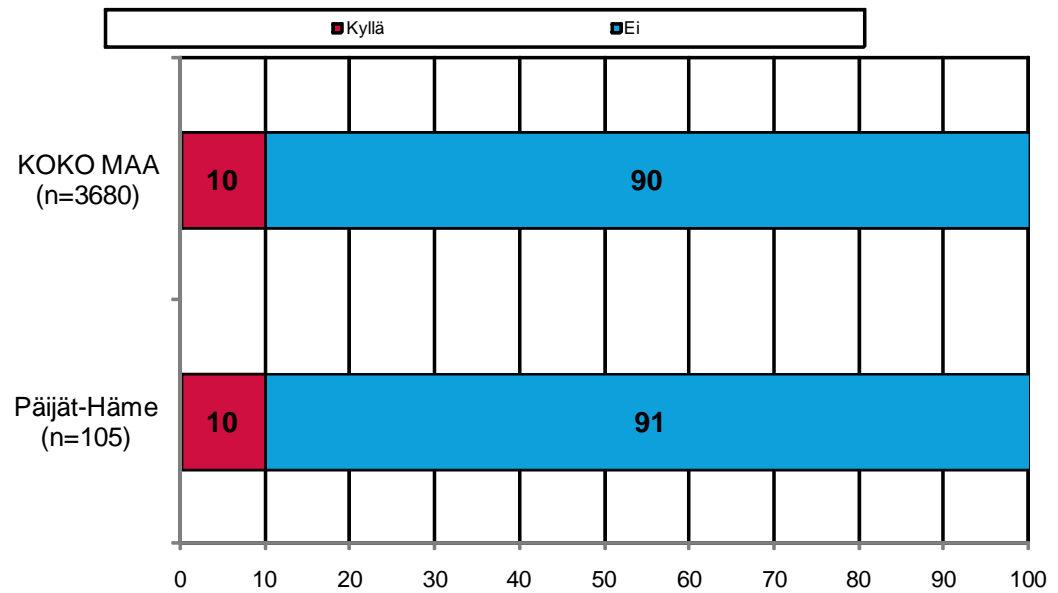
Suurin osa sekä koko maan (74%) että alueen (82%) niistä yrityksistä, jotka ilmoittavat asiakkailta / kumppaneilla olleen maksuvaikeuksia viimeisen kolmen kuukauden aikana ilmoittaa, että asiakkailta / kumppaneilla on ollut maksuvaikeuksia viimeisen kolmen kuukauden aikana vuodentakaista enemmän.

15. MAKSUVAIKEUDET YRITYKSELLÄ JA ASIAKKAILLA/ KUMPPANEILLA n=kaikki vastaajat



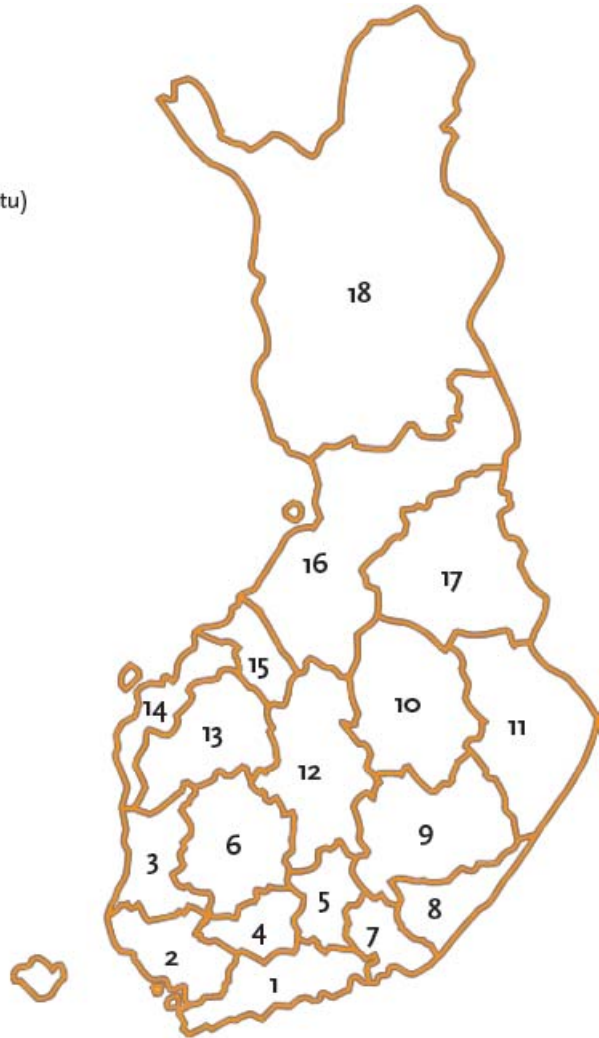
Kymmenesosa koko maan ja alueen pk-yrityksistä ilmoittaa, että maksujärjestelyihin on ollut tarvetta verottajan kanssa viimeisen kuuden kuukauden aikana.

16. TARVE MAKSUJÄRJESTELYIHIN VEROTTAJAN KANSSA n=kaikki vastaajat



PK-YRITYSBAROMETRIN ALUEJAKO

1. Uusimaa, erilliset raportit:
 - Helsinki
 - Pääkaupunkiseutu (pl. Helsinki)
 - Uusimaa (pl. Helsinki ja Pääkaupunkiseutu)
2. Varsinais-Suomi
3. Satakunta
4. Kanta-Häme
5. Päijät-Häme
6. Pirkanmaa
7. Kymenlaakso
8. Etelä-Karjala
9. Etelä-Savo
10. Pohjois-Savo
11. Pohjois-Karjala
12. Keski-Suomi
13. Etelä-Pohjanmaa
14. Pohjanmaa
15. Keski-Pohjanmaa
16. Pohjois-Pohjanmaa
17. Kainuu
18. Lappi



Lisäksi tehdään raportit Hämeen, Kaakkois-Suomen, Pohjanmaan ja Uudenmaan ELY-alueille sekä Keski-Pohjanmaan Yrittäjien alueelle.

SUOMEN YRITTÄJIEN JA ALUEJÄRJESTÖJEN YHTEYSTIEDOT

Etelä-Karjalan Yrittäjät ry
www.yrittajat.fi/etelakarjala
puhelin 010 470 1100

Etelä-Pohjanmaan Yrittäjät ry
www.yrittajat.fi/etelapohjanmaa
puhelin (06) 420 5000

Etelä-Savon Yrittäjät ry
www.yrittajat.fi/etelasavo
puhelin (015) 151 650

Helsingin Yrittäjät ry
www.yrittajat.fi/helsinki
puhelin 010 841 3020

Hämeen Yrittäjät ry
www.yrittajat.fi/hame
puhelin (03) 682 1153

Kainuun Yrittäjät ry
www.yrittajat.fi/kainuu
puhelin 010 387 7870

Keski-Pohjanmaan Yrittäjät ry
www.yrittajat.fi/keskipohjanmaa
puhelin (06) 831 5292

Keski-Suomen Yrittäjät ry
www.yrittajat.fi/keskisuomi
puhelin 010 425 9200

Kymen Yrittäjät ry
www.yrittajat.fi/kymi
puhelin (05) 544 3030

Lapin Yrittäjät ry
www.yrittajat.fi/lappi
puhelin 0400 898 200

Länsipohjan Yrittäjät ry
www.yrittajat.fi/lansipohja
puhelin (016) 221 701

Pirkanmaan Yrittäjät ry
www.yrittajat.fi/pirkanmaa
puhelin (03) 251 6500

Pohjois-Karjalan Yrittäjät
www.yrittajat.fi/pohjoiskarjala
puhelin 010 470 7600

Pohjois-Pohjanmaan Yrittäjät ry
www.yrittajat.fi/pohjoispohjanmaa
puhelin (08) 311 4677

Päijät-Hämeen Yrittäjät ry
www.yrittajat.fi/paijathame
puhelin (03) 782 9866

Pääkaupunkiseudun Yrittäjät ry
www.yrittajat.fi/paakaupunkiseutu

Espoon Yrittäjät ry
puhelin 010 422 1400

Kauniaisten Yrittäjät ry,
Grankulla Företagare rf,
puhelin 010 420 6900

Vantaan Yrittäjät ry
puhelin (09) 823 7630

Rannikko-Pohjanmaan Yrittäjät ry
www.yrittajat.fi/rannikkopohjanmaa
puhelin (06) 356 0800

Satakunnan Yrittäjät ry
www.yrittajat.fi/satakunta
puhelin (02) 634 9900

Savon Yrittäjät ry
www.yrittajat.fi/savo
puhelin (017) 368 0500

Uudenmaan Yrittäjät ry -
Nylands Företagare rf
www.yrittajat.fi/uusimaa
puhelin (09) 274 5420

Varsinais-Suomen Yrittäjät ry
www.yrittajat.fi/varsinaissuomi
puhelin (02) 275 7100

Suomen Yrittäjät
Mannerheimintie 76 A, 00250 Helsinki
PL 999, 00101 Helsinki
puhelin (09) 229 221
faksi (09) 2292 2810
toimisto@yrittajat.fi
www.yrittajat.fi

FINNVERA OYJ:N JA ALUEKONTTOREIDEN YHTEYSTIEDOT

Aluekonttorit

Helsinki

Eteläesplanadi 8
PL 1010, 00101 Helsinki
faksi 020 460 3401

Joensuu

Torikatu 9 A, 80100 Joensuu
faksi 020 460 2163

Jyväskylä

Sepänkatu 4, 40100 Jyväskylä
faksi 020 460 2299

Kajaani

Kauppakatu 1, 87100 Kajaani
faksi 020 460 3899

Kuopio

Haapaniemenkatu 40
PL 1127, 70111 Kuopio
faksi 020 460 3330

Lahti

Laiturikatu 2, 5. krs, 15140 Lahti
faksi 020 460 2249

Lappeenranta

Snellmaninkatu 10, 53100 Lappeenranta
faksi 020 460 2149

Mikkeli

Linnankatu 5, 50100 Mikkeli
faksi 020 460 3690

Oulu

Asemakatu 37, 90100 Oulu
faksi 020 460 3944

Pori

Valtakatu 6, 28100 Pori
faksi 020 460 2349

Rovaniemi

Maakuntakatu 10
PL 8151, 96101 Rovaniemi
faksi 020 460 2099

Seinäjoki

Kauppatori 1–3, 60100 Seinäjoki
faksi 020 460 2399

Tampere

Hämeenkatu 9
PL 559, 33101 Tampere
faksi 020 460 3711

Turku

Eerikinkatu 2, 20100 Turku
faksi 020 460 3649

Vaasa

Pitkäkatu 55, 65100 Vaasa
faksi 020 460 3849

Pietarin edustusto

Finnveran Pietarin edustusto
Finnish-Russian Innovation Center
Business Center Apollo, office 500
Dobrolyubova Prospect 8
St. Petersburg 197198
Russia
puhelin +7 812 335 2234
faksi +7 812 335 2236

Pääkonttori

Finnvera Oyj

Helsinki

Eteläesplanadi 8
PL 1010, 00101 Helsinki
faksi 020 460 7220

Kuopio

Haapaniemenkatu 40
PL 1127, 70111 Kuopio
faksi 020 460 3240

valtakunnan vaihde 020 460 11
www.finnvera.fi

TYÖ- JA ELINKEINOMINISTERIÖN JA ELY-KESKUSTEN YHTEYSTIEDOT

Etelä-Pohjanmaan ELY

Huhtalantie 2, 60220 Seinäjoki
puhelin 020 636 0030
faksi (06) 414 3020
www.ely-keskus.fi/etela-pohjanmaa

Etelä-Savon ELY

Mikonkatu 3 ja 5, PL 164, 50101 Mikkeli
puhelin 020 636 0120
faksi (015) 651 9149
www.ely-keskus.fi/etela-savo

Hämeen ELY

Rauhankatu 10, 15110 Lahti
faksi (03) 589 9520
Raatihuoneenkatu 11, 13100 Hämeenlinna
faksi (03) 570 8010
puhelin 020 636 0130
www.ely-keskus.fi/hame

Kaakkois-Suomen ELY

Salpausselänkatu 22, PL 1041, 45101 Kouvola
Kauppakatu 40 D, 53100 Lappeenranta
puhelin 020 636 0090
faksi (05) 379 4550
www.ely-keskus.fi/kaakkois-suomi

Kainuun ELY

Kalliokatu 4, PL 115, 87101 Kajaani
puhelin 020 636 0100
faksi (08) 614 1670
www.ely-keskus.fi/kainuu

Keski-Suomen ELY

Cygnaeuksenkatu 1, PL 250, 40101 Jyväskylä
puhelin 020 636 0040
(014) 449 8750
www.ely-keskus.fi/keski-suomi

Lapin ELY

Ruokasenkatu 2, PL 8060, 96101 Rovaniemi
faksi (016) 319 610
Asemakatu 19, 94100 Kemi
faksi (016) 319 710
puhelin 020 636 0010
www.ely-keskus.fi/lappi

Pirkanmaan ELY

Kauppakatu 4, PL 297, 33101 Tampere
puhelin 020 636 0050
faksi (03) 389 1603
www.ely-keskus.fi/pirkanmaa

Pohjanmaan ELY

Hovioikeudenpuistikko 19A, PL 131, 65101 Vaasa
faksi (06) 329 6480
Ristirannankatu 1, PL 240, 67101 Kokkola
faksi (06) 832 6590
puhelin 020 636 0140
www.ely-keskus.fi/pohjanmaa

Pohjois-Karjalan ELY

Kauppakatu 40 B, PL 69, 80101 Joensuu
puhelin 020 636 0110
faksi (013) 123 622
www.ely-keskus.fi/pohjois-karjala

Pohjois-Pohjanmaan ELY

Viestikatu 1, PL 86, 90101 Oulu
puhelin 020 636 0020
faksi (08) 816 2869
www.ely-keskus.fi/pohjois-pohjanmaa

Pohjois-Savon ELY

Käsityökatu 41, PL 2000, 70101 Kuopio
puhelin 020 636 0080
faksi (017) 580 8950
www.ely-keskus.fi/pohjois-savo

Satakunnan ELY

Yrjönkatu 20, 28101 PORI
puhelin 020 636 0150
faksi (02) 529 9340
www.ely-keskus.fi/satakunta

Uudenmaan ELY

Maistraatinportti 2, 00240 Helsinki
puhelin 020 636 0070
faksi (09) 615 00829
www.ely-keskus.fi/uusimaa

Varsinais-Suomen ELY

Ratapihankatu 36, PL 236, 20101 Turku
puhelin 020 636 0060
faksi (02) 251 1540
www.ely-keskus.fi/varsinais-suomi

Työ- ja elinkeinoministeriö

Aleksanterinkatu 4, 00170 Helsinki
PL 32, 00023 Valtioneuvosto
puhelin 010 60 6000
faksi (09) 1606 2166
www.tem.fi



Päijät-Hämeen Yrittäjät
Rautatienkatu 20 B 4, 15110 Lahti
puhelin (03) 782 9866
faksi (03) 782 1718
outi.hongisto@yrittajat.fi
www.yrittajat.fi/paijathame



Finnvera Oyj
Valtakunnallinen vaihde: 020 460 11
www.finnvera.fi
Helsinki
Eteläesplanadi 8
PL 1010, 00101 Helsinki
faksi 020 460 7220

Kuopio
Haapaniemenkatu 40
PL 1127, 70111 Kuopio
faksi 020 460 3240



Työ- ja elinkeinoministeriö
Aleksanterinkatu 4
PL 32, 00023 Valtioneuvosto
puhelin 010 606 000
faksi 09 1606 2166
www.tem.fi