

2009

TUTKIMUKSET



PK-YRITYSBAROMETRI, SYKSY 2009

Alueraportti, Päijät-Häme

ESIPUHE

Suomen Yrittäjät ja Finnvera Oyj tekevät yhteistyössä pienten ja keskisuurten yritysten toimintaa ja taloudellista toimintaympäristöä kuvaavan Pk-yritysbarometrin kaksi kertaa vuodessa. Barometri julkistetaan sekä valtakunnallisena että alueellisina raportteina. Valtakunnallisessa raportissa tuloksia käsitellään koko pk-sektorin näkökulmasta ja myös päätoimialoittain teollisuuteen, rakentamiseen, kauppaan ja palveluihin jaoteltuna. Alueraporteissa kehitystä verrataan erityisesti kyseisen alueen yritysten ja koko maan välillä.

Syksyn 2009 Pk-yritysbarometri perustuu 3850 pk-yrityksen vastauksiin. Se kuvaa siten kattavasti suomalaisten pk-yritysten käsityksiä taloudellisen toimintaympäristön muutoksista ja yritysten liiketoimintaan ja kehitysnäkymiin vaikuttavista tekijöistä. Barometrin kyky ennakoida talouden suhdannekäänteitä on ollut varsin hyvä.

Tässä raportissa tarkastellaan pk-yritysten suhdanneodotuksia lähimmän 12 kuukauden aikana sekä yleistä elinkeinoilmastoa. Lisäksi tarkastellaan yritysten rahoitustilannetta, kasvuhakuisuutta sekä yritysten kehittämistarpeita ja -esteitä.

Yritysten maksuvalmius ja luottomarkkinoiden toimivuus ovat ajankohtaisia, kriittisiä kysymyksiä. Samaan aikaan haetaan merkkejä talouden tilan kohenemisesta. Entä kuinka pk-yritykset pystyvät sopeuttamaan toimintaansa nykyisissä talouskriisin oloissa? Näihin kysymyksiin haetaan vastausta tässä barometrissa.

Helsingissä 2.9.2009

*Jussi Järventaus
toimitusjohtaja
Suomen Yrittäjät*

*Pauli Heikkilä
toimitusjohtaja
Finnvera Oyj*



SISÄLTÖ

TIIVISTELMÄ	3
JOHDANTO.....	4
AINEISTO.....	5
1 Päijät-Hämeen ja koko maan yritykset.....	7
2 Yritykset ja työllisyys	8
3 Pk-yritysten suhdannenäkymät.....	9
3.1 Yleiset suhdannenäkymät.....	9
3.2 Suhdannenäkymät osatekijöittäin	10
4 Pk-yritysten kehittämistarpeet.....	11
5 Pk-yritysten kehittämisen pahimmat esteet	12
6 Pk-yritysten työllistämisen esteet.....	15
7 Sopeuttamistoimet suhdannetilanteen vuoksi	16
8 Elinkeinoilmasto	17
9 Pk-yritysten kasvuhakuisuus.....	19
10 Sukupolven- tai omistajanvaihdokset	20
11 Yrittäjyysilmapiiri	21
12 Pk-yritysten rahoitus.....	22
13 Maksuvaikeudet ja -järjestelyt.....	26

Finnveran yhteystiedot

Suomen Yrittäjien yhteystiedot

TIIVISTELMÄ

Suhdannenäkymät. Pk-yritykset odottavat suhdanteiden heikkenevän lähimmän vuoden aikana Päijät-Hämeessä ja koko maassa oman yrityksen kannalta. Alueen pk-yritysten yleiset suhdannenäkymät ovat edelleen hieman heikkomat kuin koko maan pk-yrityksillä keskimäärin. Kevään 2009 tilanteeseen verrattuna ovat Päijät-Hämeessä ja koko maassa toimivien pk-yritysten suhdannenäkymät lähimmän vuoden aikana parantuneet. Alueella kehitys on ollut koko maata selkeämpää.

Koko maan ja alueen pk-yritysten suhdannenäkymät ovat seuraavan vuoden kuluttua lähes kaikkien osatekijöiden suhteen positiivisemmat kevääseen 2009 verrattuna. Päijät-Hämeessä toimivien pk-yritysten suhdannenäkymät ovat kuitenkin keskimääräistä heikkomat useiden osatekijöiden kohdalla.

Päijät-Hämeessä toimivat pk-yritykset odottavat työllisyyden heikkenevän seuraavan vuoden aikana. Henkilökunnan määrän suhdannenäkymiä kuvaava saldoluku on alueella hieman parempi kuin koko maassa keskimäärin. Henkilökunnan määrän suhdannenäkymät ovat Päijät-Hämeessä ja koko maassa korkeammalla tasolla kuin keväällä 2009.

Koko maan pk-yrityksistä noin kolmasosa ja alueella neljä kymmenestä on jo sopeuttanut toimintaansa suhdannetilanteen vuoksi. Lisäksi noin kymmenesosa koko maan ja noin viidesosa alueen pk-yrityksistä suunnittelee toimintansa sopeuttamista.

Kehittämisen esteet. Päijät-Hämeessä pk-yritysten kehittämisen pahimpia esteitä ovat edelleen yleinen suhdanne / maailmantilanne, resurssitekijät sekä kilpailutilanteeseen liittyvät tekijät. Rahoitukseen liittyvät tekijät ovat kehittämisen pahimpana esteenä 10 prosentilla Päijät-Hämeen pk-yrityksistä. Päijät-Hämeessä toimivat pk-yritykset kokevat edelleen rahoituksen olevan hieman suurempi kehittämisen este kuin koko maan pk-yritykset keskimäärin.

Työllistämisen esteet. Päijät-Hämeen pk-yrityksillä työllistämisen suurimmat esteet ovat kysynnän riittämättömyys tai epävakaus. 25 prosentilla Päijät-Hämeen pk-yrityksistä ja 37 prosentilla koko maan pk-yrityksistä ei ole tarvetta työllistää.

Rahoitus. Päijät-Hämeen ja koko maan yrityksistä noin kolmasosa oli ottanut ulkopuolista rahoitusta viimeisten 12 kuukauden aikana. 14 prosenttia alueella ja koko maassa noin joka neljäs (23%) toimivista pk-yrityksistä aikoo ottaa ulkopuolista rahoitusta seuraavan vuoden aikana. Finnveran suhdannelainaa / -takausta aikoo näistä yrityksistä hakea alueella ja koko maassa noin neljä kymmenestä pk-yrityksestä. Tärkeimpänä käyttötarkoituksena rahoitukselle pidetään alueella rahoituksen ottamista käyttöpääomaksi sekä yrityksen kehittämishankkeisiin.

Noin neljä kymmenestä koko maan ja alueen pk-yrityksistä kokee, että rahoitusmarkkinat ovat heijastuneet rahoitusehtoihin melko tai erittäin paljon. Toisaalta noin viidesosa koko maan ja alueen pk-yrityksistä ilmoittaa, että rahoitusmarkkinoiden muutokset / ongelmat eivät ole heijastuneet lainkaan rahoitusehtoihin. Alueella kokemukset rahoitusmarkkinoiden muutoksista / ongelmista ovat melko samansuuntaisia koko maan pk-yrityksiin verrattuna.

Suurin osa sekä alueen että koko maan pk-yrityksistä ilmoittaa, että yrityksessä ei ole ollut tarvetta rahoituksen vakauttamiselle.

Maksuvaikeudet ja -järjestelyt. Hieman vajaa viidesosa koko maan pk-yrityksistä ilmoittaa yrityksellä olleen maksuvaikeuksia viimeisen kolmen kuukauden aikana. Alueella puolestaan noin neljäsosa ilmoittaa yrityksellä olleen maksuvaikeuksia. Noin puolet koko maan ja yli puolet alueen pk-yrityksistä lisäksi ilmoittaa, että asiakkailla / kumppaneilla on ollut maksuvaikeuksia viimeisen kolmen kuukauden aikana.

Noin kymmenesosa koko maan ja alueen pk-yrityksistä ilmoittaa, että maksujärjestelyihin on ollut tarvetta verottajan kanssa viimeisen kuuden kuukauden aikana. Suurimmalla osalla tarvetta maksujärjestelyihin ei ole ollut.

JOHDANTO

Tässä pk-yritysten näkymiä käsittelevässä tutkimuksessa on selvitetty suomalaisten pk-yritysten (alle 250 henkeä työllistävien yritysten) mielikuvia yleisestä suhdannekehityksestä ja oman yrityksen taloudellisesta kehityksestä. Lisäksi on tiedusteltu mm. yrityksen kehittämiseen, kasvuun, työllistämiseen ja rahoittamiseen liittyvistä rakenteellisista tekijöistä.

Tutkimuksen kohderyhmänä ovat suomalaiset pk-yritykset. Otantalähteenä on käytetty Tilastokeskuksen toimialaluokitusta TOL 2002 sekä Fonecta ProFinder -yritysrekisteriä, josta otanta on tehty kiintiöidyllä satunnaisotannalla. Otoksessa on kiintiöity yritysten toimiala, kokoluokka ja sijainti. Vastaaajajoukko on 3850 kohderyhmän vaatimukset täyttävää yritystä.

Tutkimusaineisto on kerätty internet- ja puhelinkyselyinä kesä-heinäkuussa 2009. Raportin luvussa "Aineisto" on esitetty taustatietojakaumat alueen haastatelluista yrityksistä. Tutkimuksen on tehnyt Innolink Research Oy Suomen Yrittäjien ja Finnvera Oyj:n toimeksiannosta.

Tutkimusprojektista ovat vastanneet Innolink Research Oy:ssä tutkimusjohtaja Mikko Kesä, viestintäpäällikkö Etta Partanen ja tutkimuspäällikkö Katri Ahtiainen sekä Suomen Yrittäjissä ekonomisti Harri Hietala ja Finnvera Oyj:ssä apulaisjohtaja Tuomo Holopainen.

1) Raportin alueelliset viittaukset tarkoittavat pääsääntöisesti sivulla 6 olevan kartan mukaista aluejakoa. Uudellamaalla ja Itä-Uudellamaalla maakuntajaosta on poikettu (Helsinki, muu Pääkaupunkiseutu ja muu Uusimaa).

2) Helsingin, Pääkaupunkiseudun ja Uudenmaan aikasarjoissa ja kuvioissa olevat luvut ovat vuoden 1999 syksyyn asti koko Uudenmaan alueen lukuja. Pohjanmaan raportissa luvut ovat vuoden 2006 syksyyn asti Etelä-Pohjanmaan ja Pohjanmaan rannikon yhteisiä lukuja.

3) Tutkimustuloksissa esiintyy muutamissa kohdissa käsite 'saldoluku'. Se kuvaa kyseisten kysymysten kohdalla positiivisista ja negatiivisista vastauksista laskettua prosenttilukujen erotusta.

Esimerkiksi: Pk-yritysten yleiset suhdannenäkymät seuraavan vuoden aikana

paranee 39 %, huononee 9 % ⇒ **saldoluku = + 30 %**

AINEISTO

Seuraavassa taulukossa on esitetty painottamattomat taustatietojakaumat haastatelluista yrityksistä. Tutkimustuloksissa aineisto on painotettu vastaamaan yritysten todellista toimiala- ja aluejakaamaa. Painotettua otoskokoa käytetään laskentaperusteena, koska tällöin otoksen perusteella lasketut tulokset voidaan yleistää koskemaan koko tutkimuskohteena olevaa pk-sektoria.

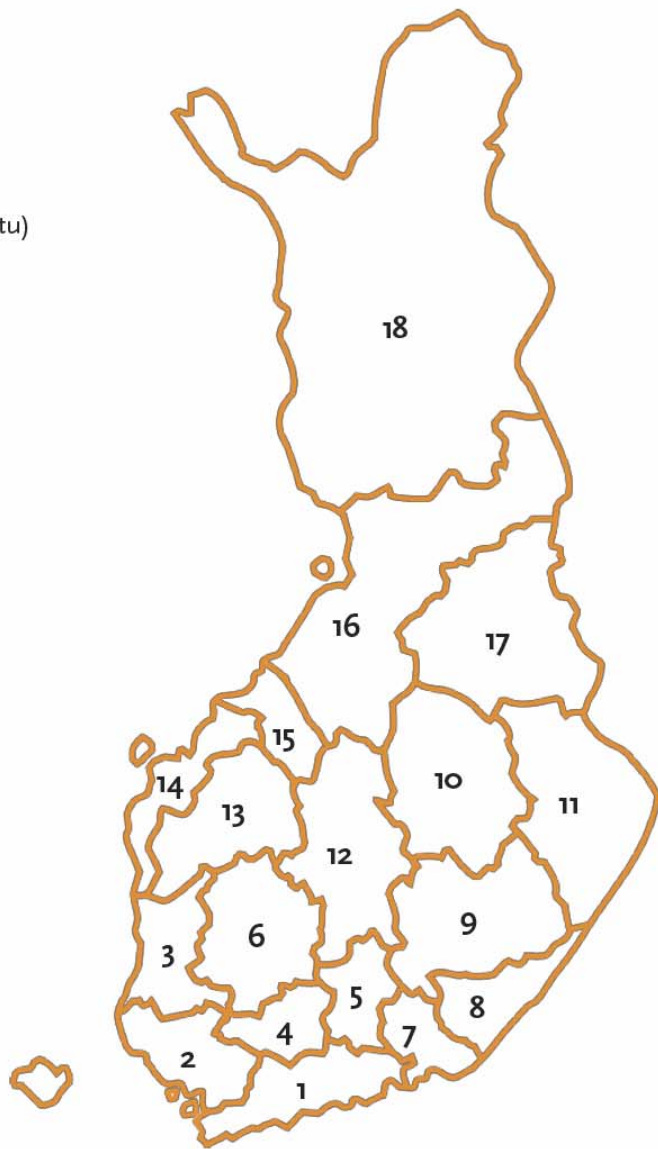
TAUSTATIETOJA ALUEELTA HAASTATELLUISTA YRITYKSISTÄ:

PK-YRITYSBAROMETRI 2/2009 - Aineiston rakenne -

		n=	%
ALUE	PÄIJÄT-HÄME	143	3
PÄÄTOIMIALA	Teollisuus (TOL: D)	46	32
	Rakentaminen (TOL: F)	14	10
	Kauppa (TOL: G)	31	22
	Palvelut (TOL:H, I, K, O)	52	36
HENKILÖKUNNAN MÄÄRÄ	Alle 5 henkilöä	55	39
	5 - 9 henkilöä	41	29
	10 - 19 henkilöä	22	16
	20 - 49 henkilöä	13	9
	50+ henkilöä	10	7
LIIKEVAIHTO VUONNA 2008	Alle 0,20 milj. euroa	25	18
	0,20 - 0,49 milj. euroa	28	20
	0,50 - 1,49 milj. euroa	34	24
	1,50+ milj. euroa	39	27
	Ei vastattu	17	12
YRITYKSEN KASVUHAKUISUUS	Voimakkaasti kasvuhakuinen	5	4
	Kasvaa mahdollisuuksien mukaan	55	40
	Pyrkii säilyttämään asemansa	51	37
	Ei kasvutavoitetta	22	16
	Toiminta loppuu seuraavan vuoden aikana	5	4
YRITYKSELLÄ VIENTITOIMINTAA	Ei	88	5
	Kyllä, vie itse suoraan	25	18
	Kyllä, tuotteita viedä osana toisen yrityksen tuotekokonaisuutta	33	24
YRITYKSEN PERUSTAMISVUOSI	- 1997	125	88
	1998 - 2002	9	6
	2003 -	8	6
VASTAAJAN ASEMA	Yrittäjä	113	80
	Palkattu toimitusjohtaja	20	14
	Muut	8	6

Pk-yritysbarometrin aluejako

1. Uusimaa, erilliset raportit:
 - Helsinki
 - Pääkaupunkiseutu (pl. Helsinki)
 - Uusimaa (pl. Helsinki ja Pääkaupunkiseutu)
2. Varsinais-Suomi
3. Satakunta
4. Kanta-Häme
5. Päijät-Häme
6. Pirkanmaa
7. Kymenlaakso
8. Etelä-Karjala
9. Etelä-Savo
10. Pohjois-Savo
11. Pohjois-Karjala
12. Keski-Suomi
13. Etelä-Pohjanmaa
14. Pohjanmaa
15. Keski-Pohjanmaa
16. Pohjois-Pohjanmaa
17. Kainuu
18. Lappi

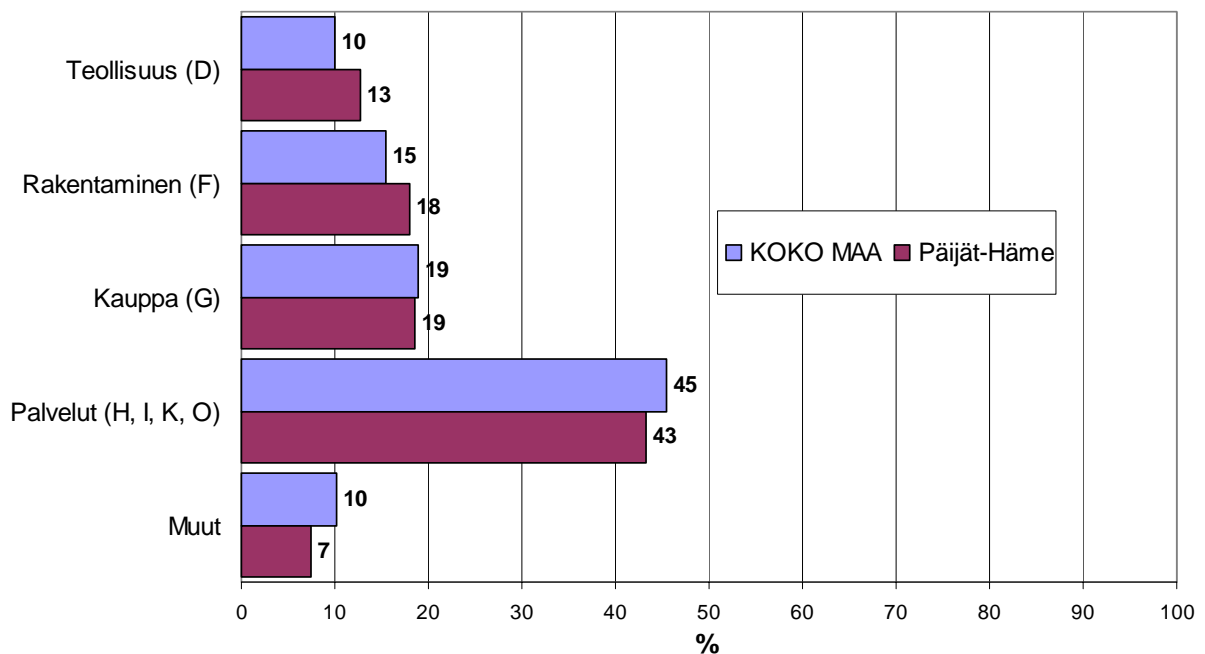


Tutkimustulokset

1 Päijät-Hämeen ja koko maan yritykset

Suomessa oli 252 658 yritystä vuonna 2007.¹ Näistä yrityksistä noin 9274 toimi Päijät-Hämeessä. Päijät-Hämeessä on palvelualueiden yrityksiä suhteellisesti hiukan vähemmän ja teollisuuden sekä rakennusalan yrityksiä suhteellisesti hiukan enemmän kuin koko maassa keskimäärin.

1. YRITYSTEN OSUUDET ERI TOIMIALOILLA



Toimialan nimen jäljessä on sulussa Tilastokeskuksen toimialaluokituksen (TOL 2002) mukainen toimialanumero.

¹ Lähde: Tilastokeskus: Yritys- ja toimipaikkarekisteri

2 Yritykset ja työllisyys

Päijät-Hämeen maakunnassa työskenteli vuonna 2008 noin 92 000 työntekijää². Työttömyysaste oli vuonna 2007 Tilastokeskuksen työvoimatiedustelun mukaan koko maassa 6,4 % ja Päijät-Hämeessä 6,2 %.

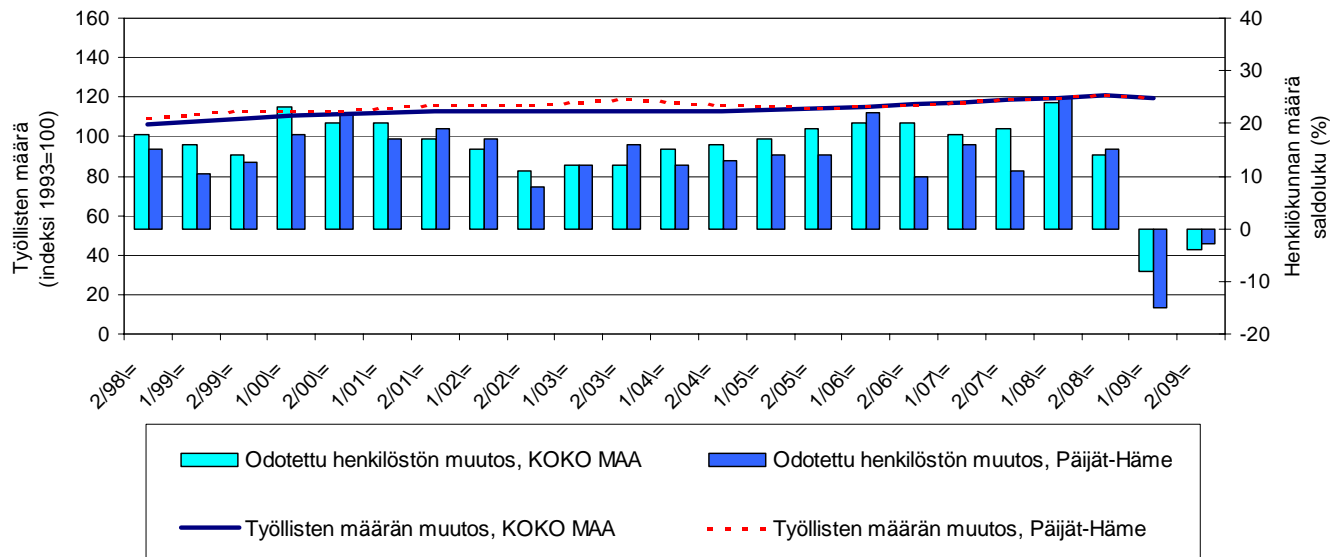
Taulukko 2: Pk-yritysten suhdannenäkymät henkilökunnan määrän osalta seuraavan vuoden kuluttua.

	Suurempi %	Yhtä suuri %	Pienempi %	Saldoluku %
KOKO MAA	13	71	17	-4
Päijät-Häme	12	73	15	-3

Päijät-Hämeessä toimivat pk-yritykset odottavat työllisyyden heikkenevän seuraavan vuoden aikana. Henkilökunnan määrän suhdannenäkymiä kuvaava saldoluku on alueella hieman parempi kuin koko maassa keskimäärin. Henkilökunnan määrän suhdannenäkymät ovat Päijät-Hämeessä korkeammalla tasolla kuin keväällä 2009 (saldoluku tuolloin -15 %). Myös koko maassa ovat henkilökunnan määrän suhdannenäkymät paremmat kuin edellisessä kyselyssä, sillä keväällä 2009 henkilökunnan määrän saldoluku oli -8 %.

Seuraavassa kuviossa on verrattu Päijät-Hämeen työllisten määrää (indeksi 1995=100) ja pk-yritysten henkilökunnan määrän suhdannenäkymiä seuraavan vuoden aikana³.

2. HENKILÖKUNNAN MÄÄRÄN MUUTOSODOTUKSET SEURAAVAN VUODEN AIKANA SEKÄ TYÖLLISTEN MÄÄRÄN TILASTOITU MUUTOS



² Lähde: Tilastokeskus, Työvoimatutkimus.

³ Kysymysmuoto muuttui 1/2000. Tätä aiemmin kysyttiin suhdannenäkymät seuraavan puolen vuoden aikana.

3 Pk-yritysten suhdannenäkymät

3.1 Yleiset suhdannenäkymät

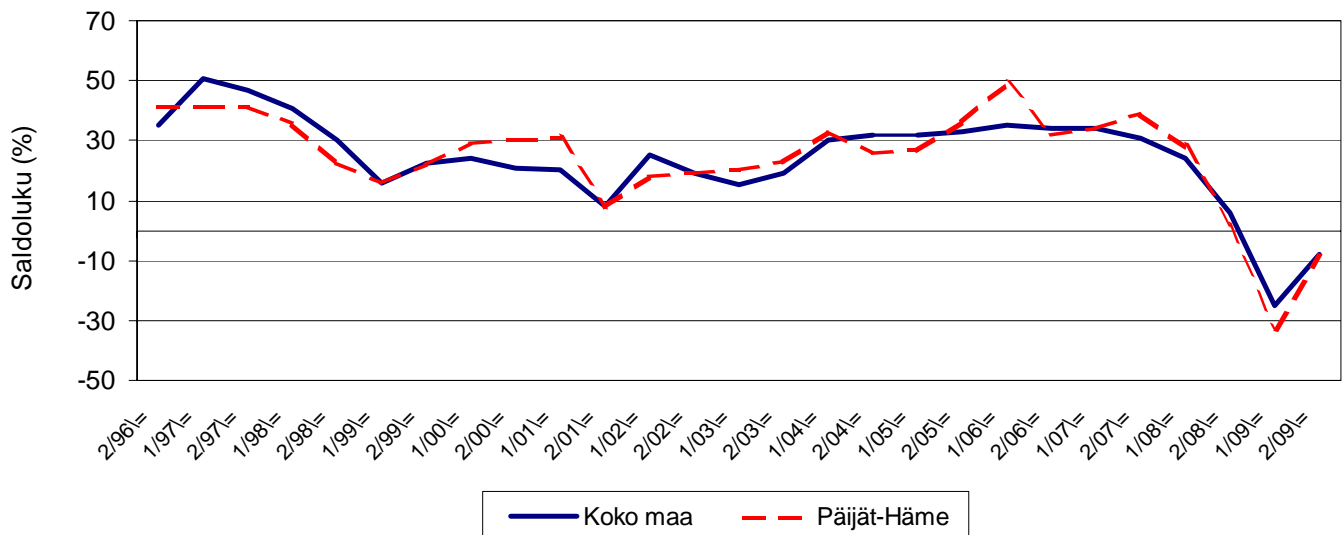
Taulukko 3.1: Pk-yritysten suhdannenäkymät oman yrityksen kannalta lähimmän vuoden aikana.

	Paranee %	Pysyy ennallaan %	Huononee %	Saldoluku %
KOKO MAA	19	55	26	-8
Päijät-Häme	19	53	28	-9

Pk-yritykset odottavat suhdanteiden heikkenevän lähimmän vuoden aikana Päijät-Hämeessä ja koko maassa oman yrityksen kannalta. Päijät-Hämeessä toimivista pk-yrityksistä nyt 19 prosenttia ennakoii suhdannenäkymien lähimmän vuoden aikana paranevan ja 28 prosenttia yrityksistä ennakoii suhdanteiden heikkenevän. Alueen pk-yritysten yleiset suhdannenäkymät ovat edelleen hieman heikkomat kuin koko maan pk-yrityksillä keskimäärin.

Seuraavasta kuviosta nähdään pk-yritysten yleisten suhdannenäkymien kehitys tutkimusjaksosta 2/96 lähtien. Kevään 2009 tilanteeseen verrattuna ovat Päijät-Hämeessä ja koko maassa toimivien pk-yritysten suhdannenäkymät lähimmän vuoden aikana parantuneet. Alueella kehitys on ollut koko maata selkeämpää.

3.1 YLEISET SUHDANNENÄKYMÄT LÄHIMMÄN VUODEN AIKANA



3.2 Suhdannenäkymät osatekijöittäin

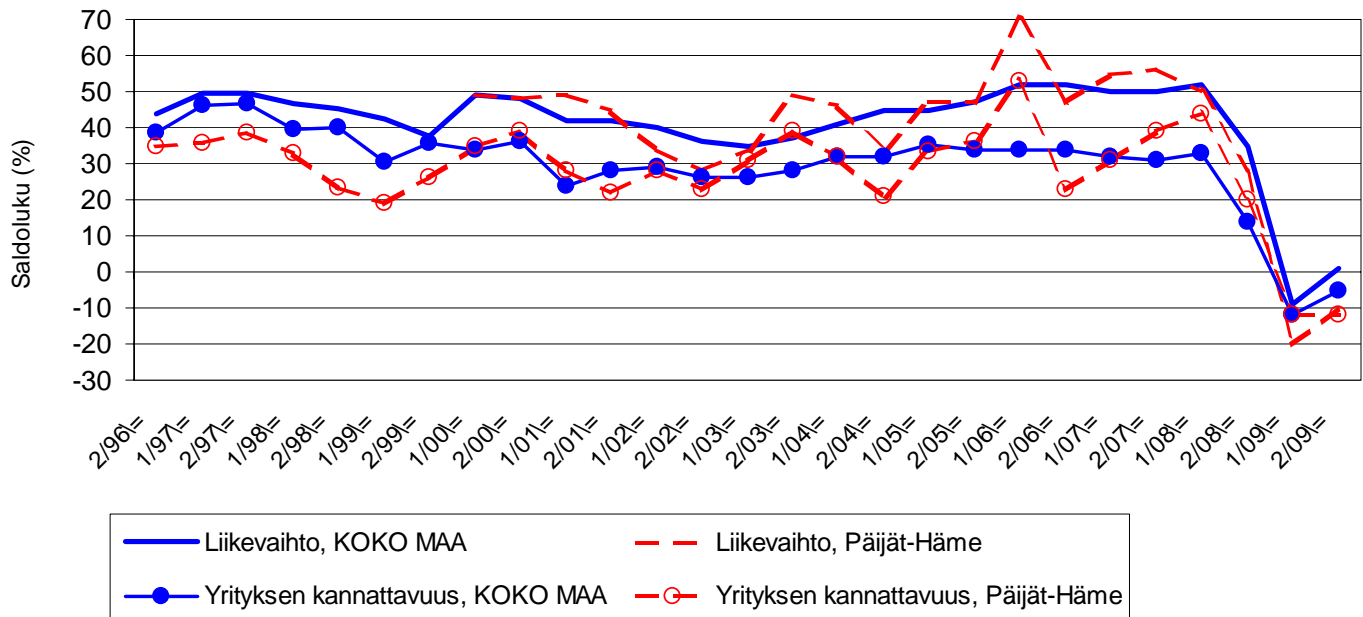
Taulukko 3.2: Pk-yritysten suhdannenäkymät osatekijöittäin seuraavan vuoden kuluttua.

	Liikevaihto	Investointien arvo	Viennin arvo	Tuonnin arvo	Tuotanto-kustannukset	Yrityksen kannattavuus	Vaka-varaisuus	Tuotekehitys-panostukset
KOKO MAA								
Suurempi	29	13	11	10	26	23	21	17
Yhtä suuri	44	59	74	74	59	48	62	66
Pienempi	28	28	15	16	15	29	17	17
Saldoluku (%)	1	-15	-5	-6	12	-5	4	0
Päijät-Häme								
Suurempi	22	9	15	14	30	21	22	18
Yhtä suuri	45	58	65	67	57	45	56	64
Pienempi	32	33	20	20	13	33	22	18
Saldoluku (%)	-10	-23	-5	-6	16	-12	0	0

Koko maan ja alueen pk-yritysten suhdannenäkymät ovat seuraavan vuoden kuluttua lähes kaikkien osatekijöiden suhteen positiivisemmat kevääseen 2009 verrattuna. Päijät-Hämeessä toimivien pk-yritysten suhdannenäkymät ovat keskimääräistä heikommalla useiden osatekijöiden kohdalla.

Seuraavasta kuviosta nähdään pk-yritysten liikevaihdon ja yrityksen kannattavuuden suhdannenäkymien⁴ kehitys jaksosta 2/96 lähtien. Sekä liikevaihdon että kannattavuuden suhdannenäkymät koko maassa ovat nousseet kevään 2009 kyselyyn verrattuna. Myös alueella liikevaihdon suhdannenäkymät ovat nousseet kun yrityksen kannattavuus on pysynyt ennallaan.

3.2 SUHDANNENÄKYMÄT SEURAAVAN VUODEN KULUTTUA



⁴ Kysymysmuoto muuttui 1/2000. Tätä aiemmin kysyttiin suhdannenäkymät seuraavan puolen vuoden aikana.

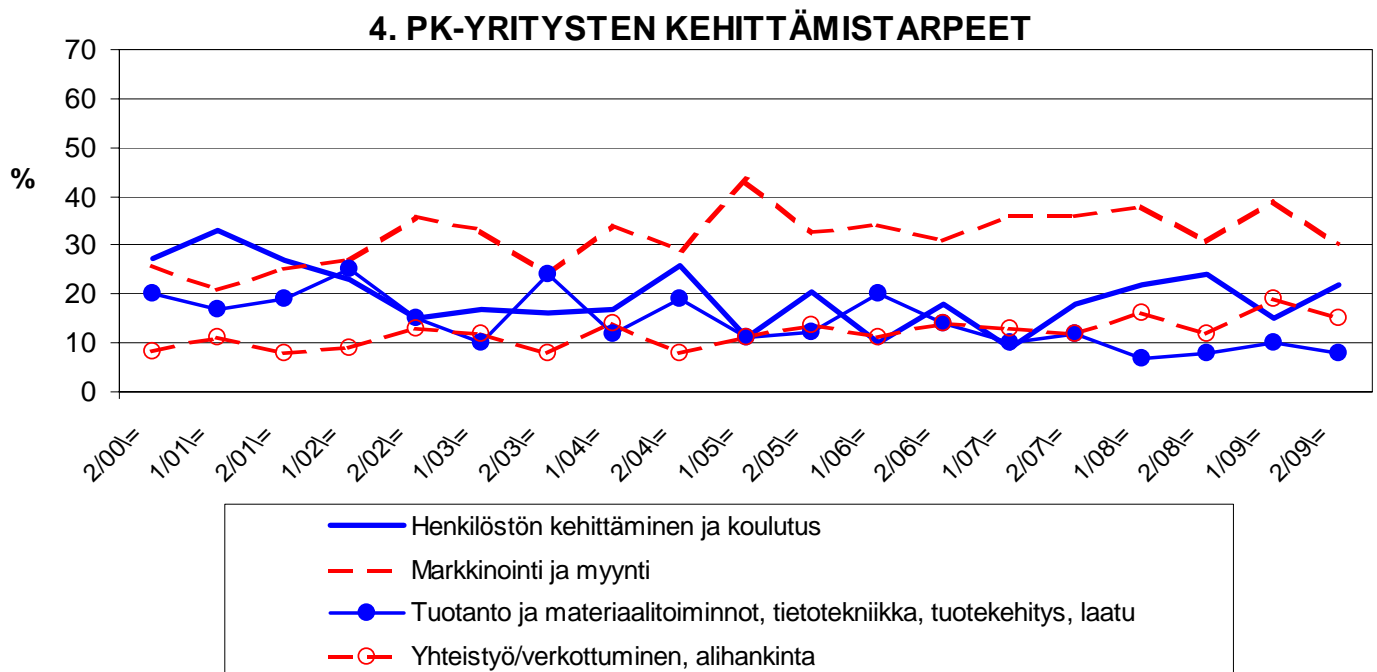
4 Pk-yritysten kehittämistarpeet

Taulukko 4: Pk-yrityksillä eniten kehittämistarvetta tällä hetkellä.

	KOKO MAA %	Päijät-Häme %
Johtaminen	4	4
Henkilöstön kehittäminen ja koulutus	15	22
Markkinointi ja myynti	32	30
Vienti ja kansainvälistyminen	3	3
Rahoitus, talous ja laskentatoimi	7	9
Tuotanto ja materiaalitoiminnot, tietotekniikka, tuotekehitys, laatu	10	8
Yhteistyö/verkottuminen, alihankinta	12	15
Ympäristö- ja muiden säädösvaatimusten ottaminen huomioon toiminnassa	2	2
Ei kehittämistarvetta	16	8

Koko maan ja Päijät-Hämeen alueen pk-yritysten kehittämistarpeet melko samankaltaisia. Päijät-Hämeen pk-yrityksissä koetaan olevan koko maan keskiarvon tavoin eniten kehittämistarvetta markkinoinnissa ja myynnissä. Seuraavaksi eniten kehittämistarvetta alueen pk-yrityksillä on koko maan keskiarvon tavoin henkilöstön kehittämisessä ja koulutuksessa. Koko maahan verrattuna Päijät-Hämeessä koetaan markkinoinnin ja myynnin ja tuotannon osalta kehittämistarvetta vähemmän kuin koko maassa keskimäärin.

Henkilöstön kehittämiseen ja koulutukseen liittyvät kehittämistarpeet ovat lisääntyneet hieman Päijät-Hämeessä toimivien pk-yritysten keskuudessa kevään 2009 tilanteeseen verrattuna. Sen sijaan markkinointiin ja myyntiin, yhteistyöhön/verkottumiseen ja alihankintaan sekä tuotantoon liittyvät kehittämistarpeet ovat hieman vähentyneet.



5 Pk-yritysten kehittämisen pahimmat esteet

Taulukko 5: Pk-yritysten kehittämisen pahimmat esteet.

	KOKO MAA	Päijät-Häme
	%	%
YRITYSTOIMINNAN SÄÄTELY	3	1
byrokratia	1,0	0,0
työlainsäädäntö	0,6	0,9
työehtosopimukset	0,4	0,0
muu sääntely	0,7	0,0
KUSTANNUSTASO	7	7
verotus	1,0	0,0
palkkataso	2,0	1,8
työn sivukulut	2,8	4,5
muut tuotantokustannukset	1,4	0,0
KILPAILUTILANNE	12	16
kireä kilpailutilanne	8,1	10,9
markkinoiden liiallinen keskittyminen	0,8	0,0
julkisen sektorin elinkeinotoiminta	0,5	1,8
markkinoita vääristävät tuet	0,2	0,9
harmaa talous, konkurssit jne.	0,6	0,9
kysynnän riittämättömyys	1,7	1,8
RAHOITUS	7	10
rahoituksen saatavuus	2,7	2,7
rahoituksen hinta	1,0	2,7
vakuuksien puute	3,2	4,5
RESURSSITEKIJÄT	16	16
ammattitaitoisen työvoiman saatavuus	8,7	11,8
alihankkijoiden/osatoimittajien		
saatavuus	0,6	0,0
toimitilat	1,4	0,0
koneet ja laitteet	0,6	0,0
muut resurssitekijät, esim. raaka-aineet	3,6	3,6
YLEINEN SUHDANNE- /MAAILMANTILANNE	37	38
MUUT TEKIJÄT	6	5
EI OSAA SANOA	12	6

Päijät-Hämeessä pk-yritysten kehittämisen pahimpia esteitä ovat edelleen yleinen suhdanne / maailmantilanne, resurssitekijät sekä kilpailutilanteeseen liittyvät tekijät. Resurssitekijöistä erityisesti ammattitaitoisen työvoiman saatavuus koetaan alueen pk-yritysten keskuudessa yrityksen kehittämisen esteeksi. Kilpailutilanteen osalta erityisesti kireä kilpailutilanne koetaan kehittämisen esteeksi. Kilpailutilanne, rahoitus sekä yleinen suhdanne / maailmantilanne koetaan suuremmiksi kehittämisen esteiksi Päijät-Hämeessä kuin koko maassa keskimäärin.

Rahoitukseen liittyvät tekijät ovat kehittämisen pahimpana esteenä 10 prosentilla Päijät-Hämeen pk-yrityksistä. Näistä yrityksistä vakuuksien puute on pahimpana 46 prosentilla ja rahoituksen saatavuus ja rahoituksen hinta 27 prosentilla. Päijät-Hämeessä toimivat pk-yritykset kokevat edelleen rahoituksen olevan hieman suurempi kehittämisen este kuin koko maan pk-yritykset keskimäärin.

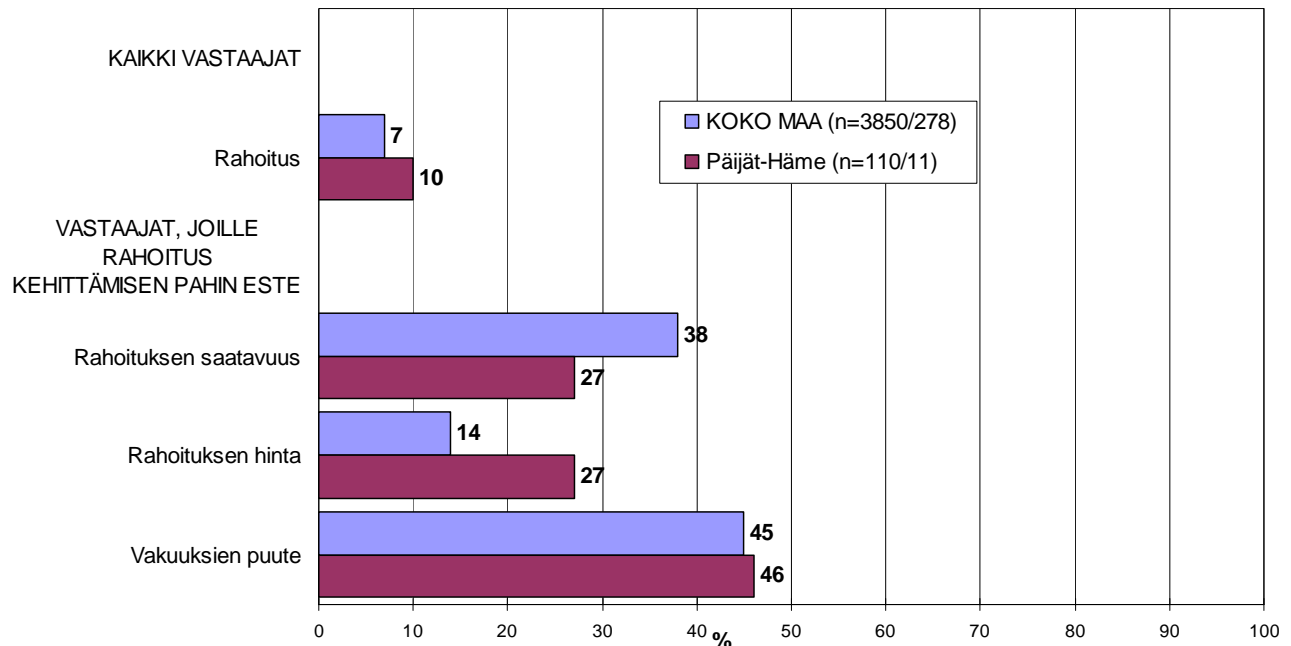
Alueella kasvuhakuiset⁵ pk-yritykset pitävät rahoitusta kokonaisuudessaan suurempana kehittämisen esteenä verrattuna kevään 2009 tilanteeseen. Alueen kaikki yritykset puolestaan kokevat rahoituksen hieman pienempänä kehittämisen esteenä edellisvelvitykseen verrattuna.

Koko maassa kaikki pk-yritykset pitävät rahoitusta nyt hieman pienempänä esteenä verrattuna kevään 2009 tilanteeseen. Kasvuhakuiset pk-yritykset kokevat rahoituksen samansuuruisiksi kehittämisen esteeksi kuin keväällä 2009.

5.1 PK-YRITYSTEN KEHITTÄMISEN ESTEET

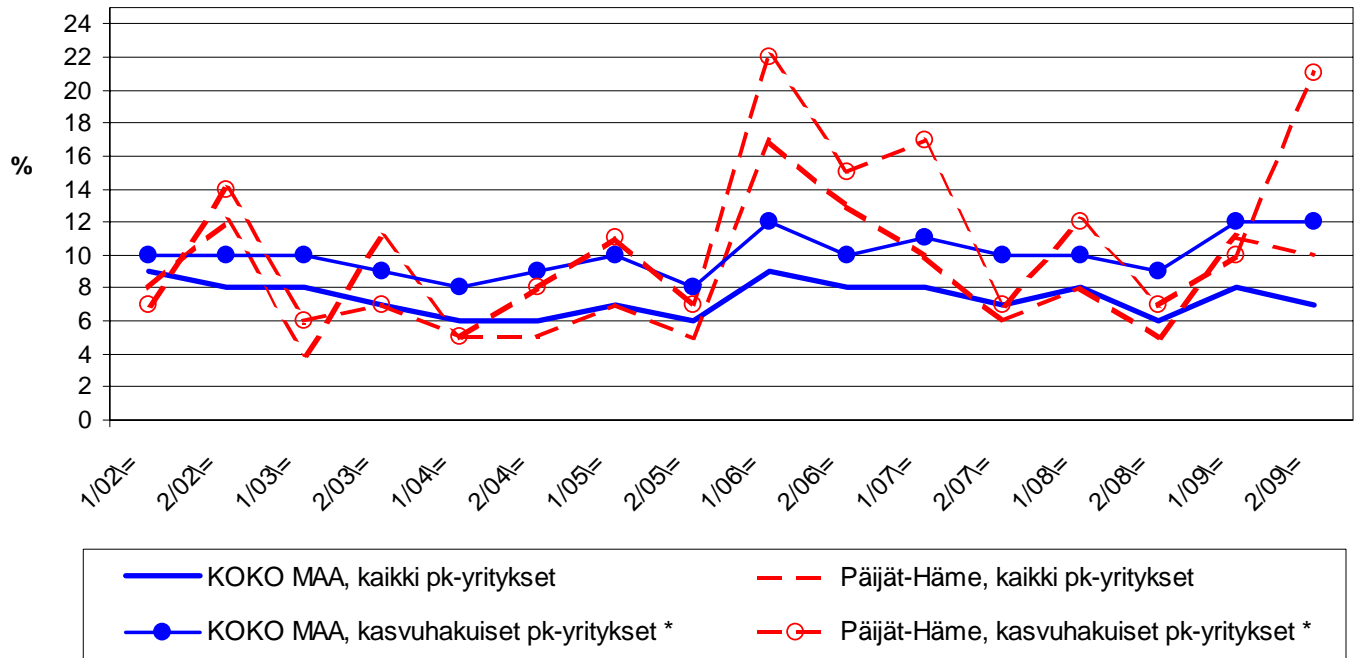
-Rahoitus-

n=kaikki vastaajat/rahoitus suurin kehittämisen este



⁵ Voimakkaasti kasvuhakuiset ja mahdollisuuksien mukaan kasvamaan pyrkivät pk-yritykset yhteensä.

5.2 PK-YRITYSTEN KEHITTÄMISEN ESTEET - Rahoitus kokonaisuudessaan -



*) Yritys on voimakkaasti kasvuhakuinen tai pyrkii kasvamaan mahdollisuuksien mukaan

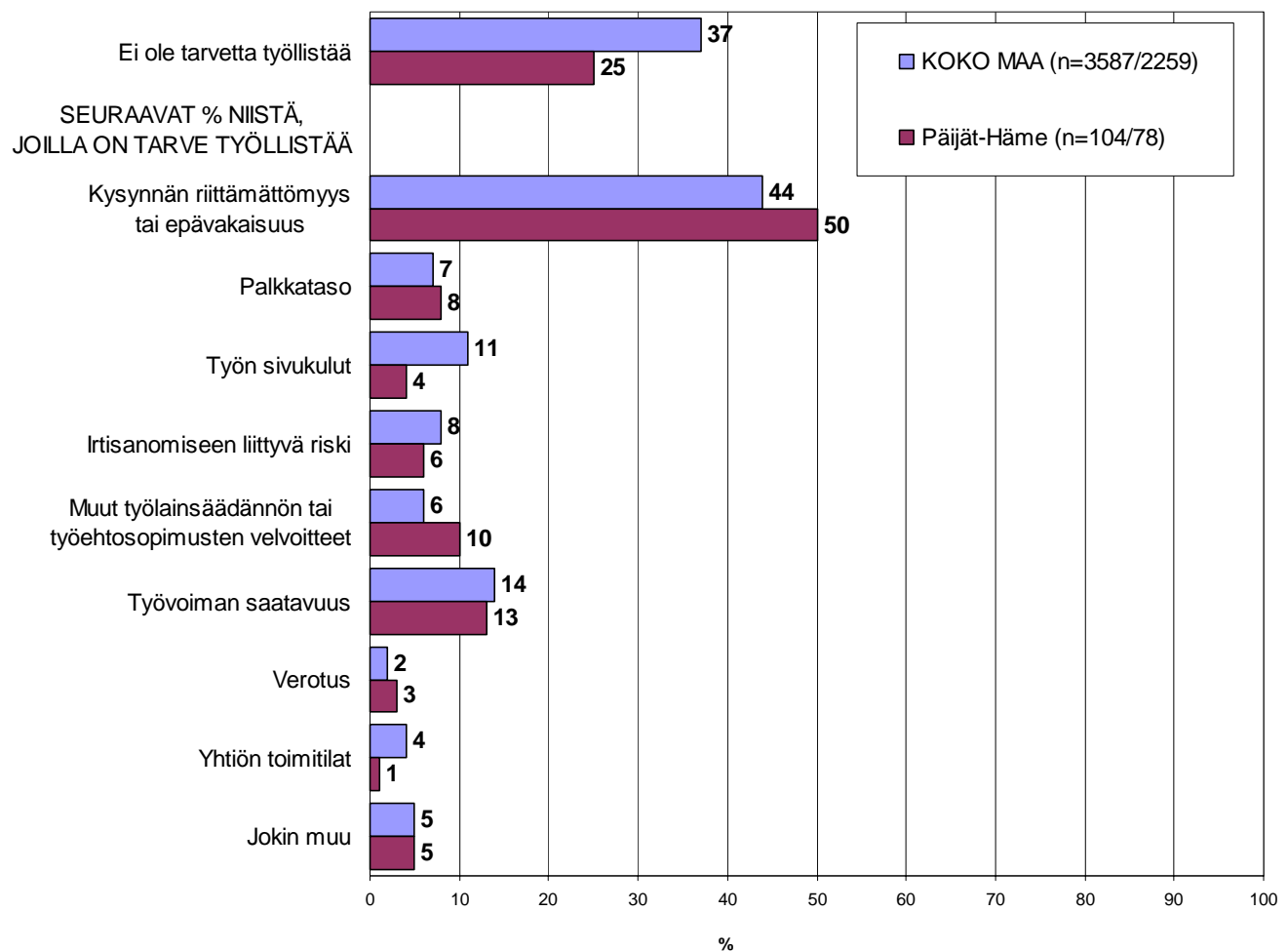
6 Pk-yritysten työllistämisen esteet

Päijät-Hämeen pk-yrityksillä työllistämisen suurimmat esteet ovat kysynnän riittämättömyys tai epävakaus, jota nyt 50 prosenttia niistä alueen pk-yrityksistä, joilla on tarve työllistää, pitää työllistämisen suurimpana esteenä, ja työvoiman saatavuus, jota 13 prosenttia näistä yrityksistä piti suurimpana esteenä. Nämä olivat kaksi suurinta työllistämisen estettä myös koko maan pk-yrityksissä.

25 prosentilla Päijät-Hämeen pk-yrityksistä ja 37 prosentilla koko maan pk-yrityksistä ei ole tarvetta työllistää.

6. PK-YRITYSTEN TYÖLLISTÄMISEN SUURIN ESTE

n=kaikki vastaajat/yrityksellä tarve työllistää



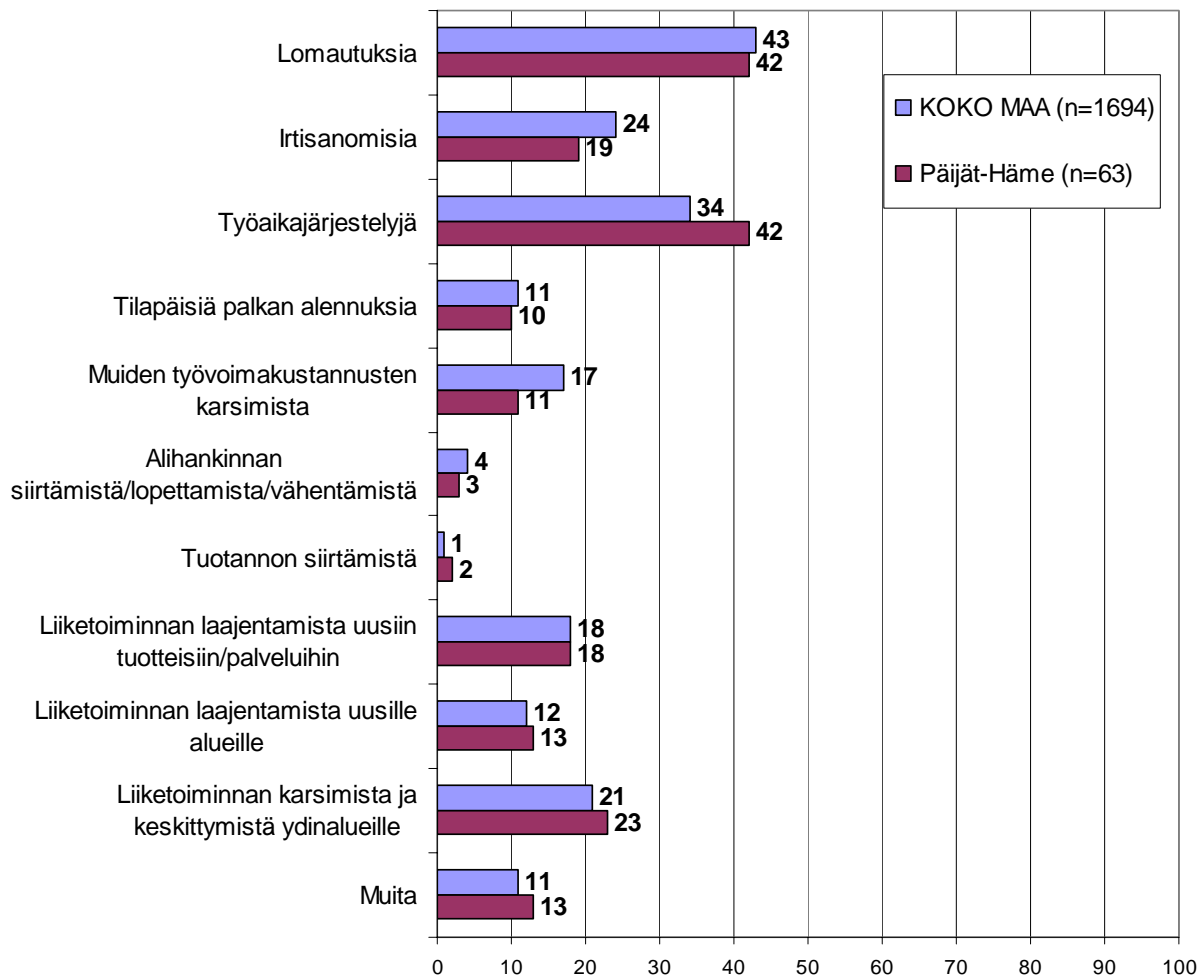
7 Sopeuttamistoimet suhdannetilanteen vuoksi

Koko maan pk-yrityksistä 35 prosenttia ja alueella 42 prosenttia on jo sopeuttanut toimintaansa suhdannetilanteen vuoksi. Lisäksi noin kymmenesosa koko maan (12%) ja noin viidesosa alueen (18%) pk-yrityksistä suunnittelee toimintansa sopeuttamista.

43 prosenttia koko maan ja 42 prosenttia alueen toimintaa sopeuttaneista / sopeuttamista suunnittelevista pk-yrityksistä on tehnyt / aikoo tehdä lomautuksia. Useissa pk-yrityksissä on tehty / suunnitellaan tehtäväksi myös työaikajärjestelyjä. Irtisanomisia on tehnyt / suunnittelee tekevänsä puolestaan 24 prosenttia koko maan ja 19 prosenttia alueen vastanneista pk-yrityksistä.

7. MITÄ SOPEUTTAMISTOIMIA ON TEHTY/SUUNNITTEILLA

n=on jo sopeuttanut, suunnittelee sopeuttamista



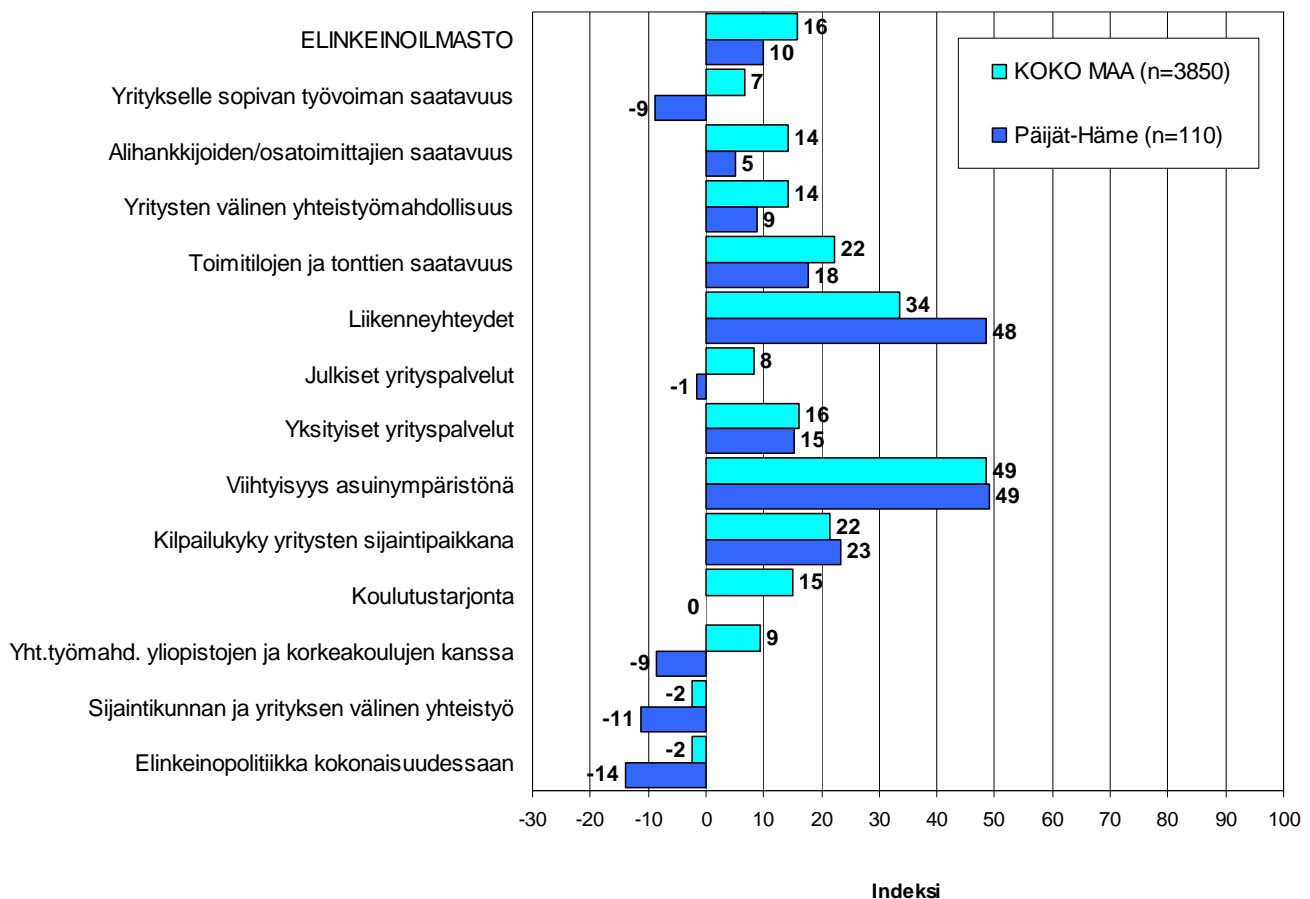
8 Elinkeinoilmasto

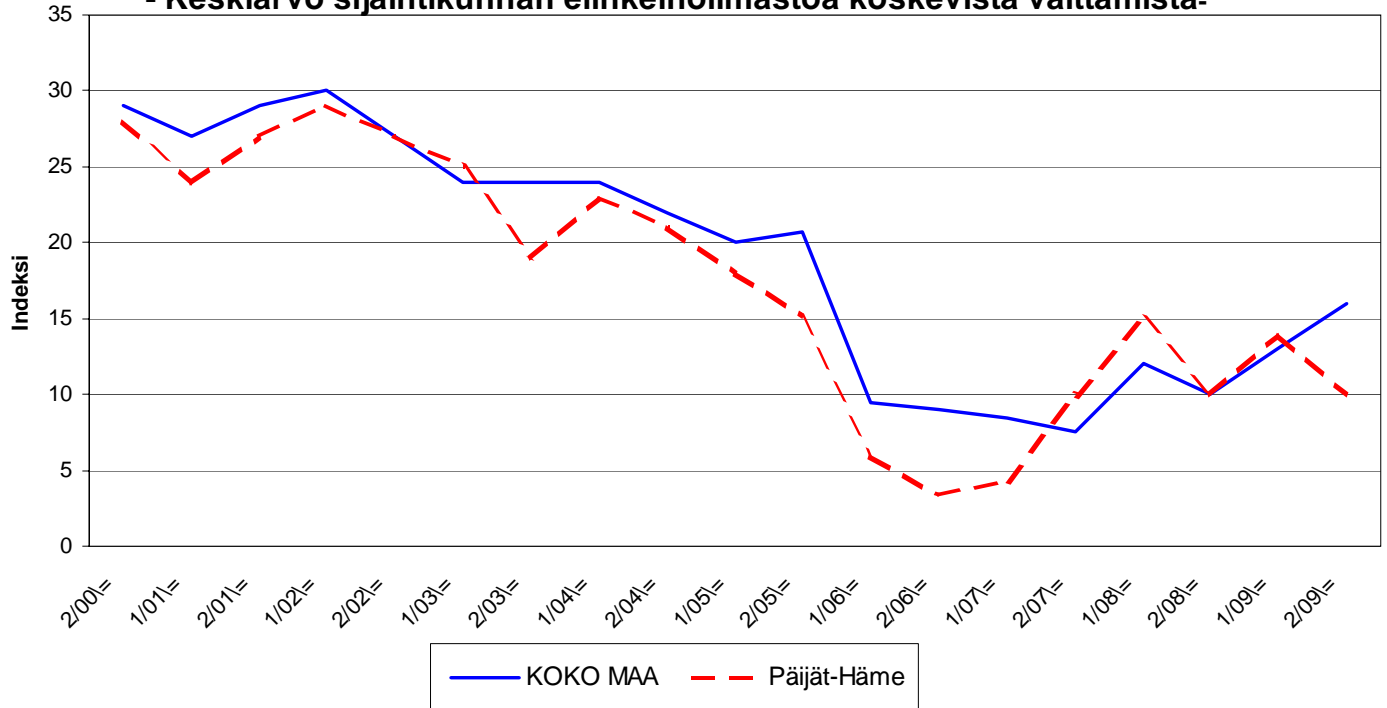
Yrityksen sijaintikuntaan elinkeinon harjoittamisen näkökulmasta ollaan Päijät-Hämeessä nyt hieman tyytymättömpiä kuin koko maassa keskimäärin. Tyytyväisimpiä Päijät-Hämeessä sijaitsevat pk-yritykset ovat edelleen alueen viihtyisyyteen asuinympäristönä ja liikenneyhteyksiin. Tyytymättömiä alueella ollaan sijaintikunnan ja yritysten väliseen yhteistyöhön, elinkeinopolitiikkaan kokonaisuudessaan sekä yritykselle sopivan työvoiman saatavuuteen. Selvimmin Päijät-Hämeen pk-yritykset ovat koko maan pk-yrityksiä tyytyväisempiä liikenneyhteyksiin. Kokonaisuutena tyytyväisyys elinkeinoilmastoon on Päijät-Hämeessä hieman laskenut.

Tyytyväisyys elinkeinoilmastoon on koko maassa puolestaan hieman noususuunnassa. Aiemmin kysytty tekijä 'yhteiskunnalliset turvallisuuspalvelut' ei ole ollut mukana kyselyssä vuodesta 2006 lähtien.

8.1 ELINKEINOILMASTO

n=kaikki vastaajat



8.2 ELINKEINOILMASTO**- Keskiarvo sijaintikunnan elinkeinoilmastoa koskevista väittämistä-**

9 Pk-yritysten kasvuhakuisuus

Taulukko 6: Pk-yritysten kasvuhakuisuus.

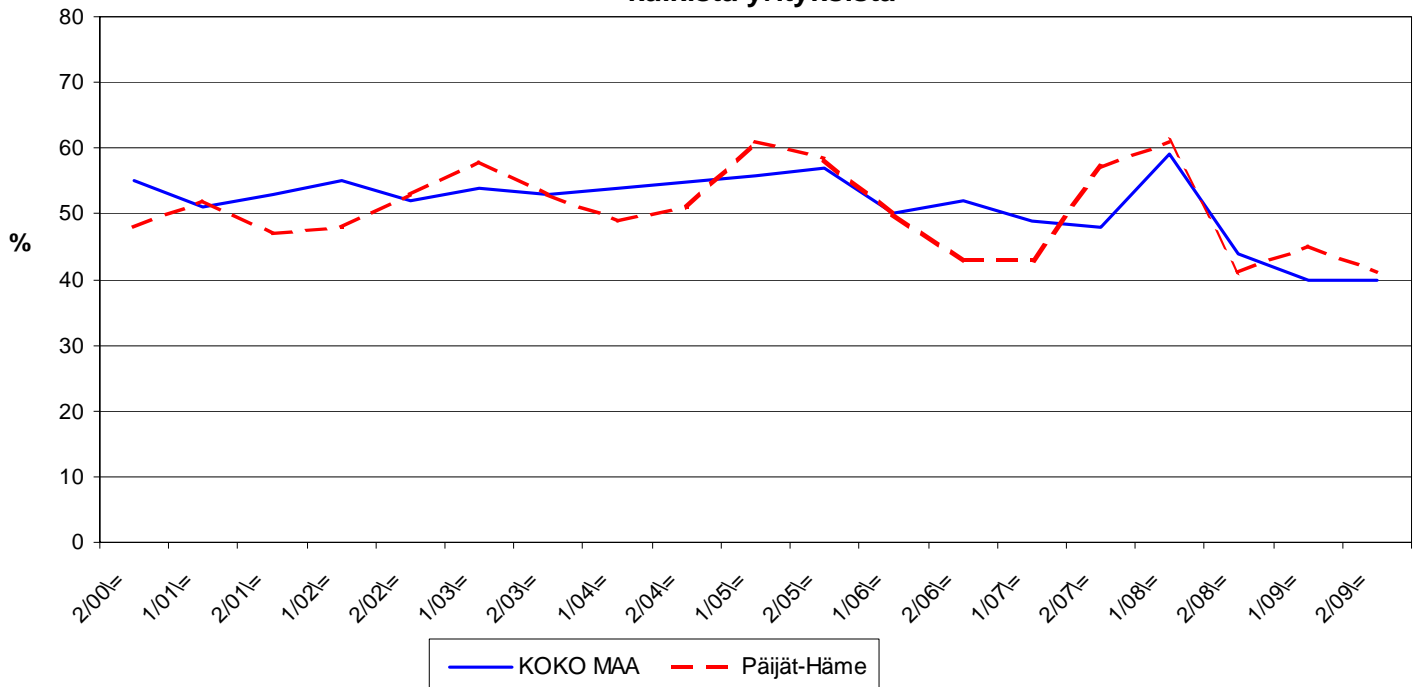
	KOKO MAA %	Päijät-Häme %
Olemme voimakkaasti kasvuhakuinen	7	3
Pyrimme kasvamaan mahdollisuuksien mukaan	32	38
Pyrimme säilyttämään asemamme	40	38
Yrityksellämme ei ole kasvutavoitteita	18	18
Toiminta loppuu seuraavan vuoden aikana	3	4

Päijät-Hämeessä on edelleen vähemmän voimakkaasti kasvuhakuisia pk-yrityksiä kuin koko maassa keskimäärin. Yrityksen toiminnan loppumista seuraavan vuoden aikana puolestaan ennakoi kolme prosenttia koko maan pk-yrityksistä. Päijät-Hämeessä yrityksen toiminnan loppumista ennakoi neljä prosenttia. Tärkeimpänä kasvukeinonaan alueen pk-yritykset pitävät uusien tuotteiden ja palvelujen kehittämistä, yhteistyön lisäämistä muiden yritysten kanssa ja verkostoitumista, sekä myynnin ja markkinoinnin lisäämistä.

Voimakkaasti tai mahdollisuuksien mukaan kasvavia pk-yrityksiä on Päijät-Hämeessä yhteensä 41 prosenttia ja koko maassa yhteensä 40 prosenttia. Kokonaisuutena kasvuhakuisten pk-yritysten osuus alueella on hieman laskenut; koko maassa kasvuhakuisten pk-yritysten määrä on puolestaan pysynyt samassa kevästä 2009.

9. PK-YRITYSTEN KASVUHAKUISUUS

-Voimakkaasti ja mahdollisuuksien mukaan kasvavien yritysten osuus
kaikista yrityksistä-



10 Sukupolven- tai omistajanvaihdokset

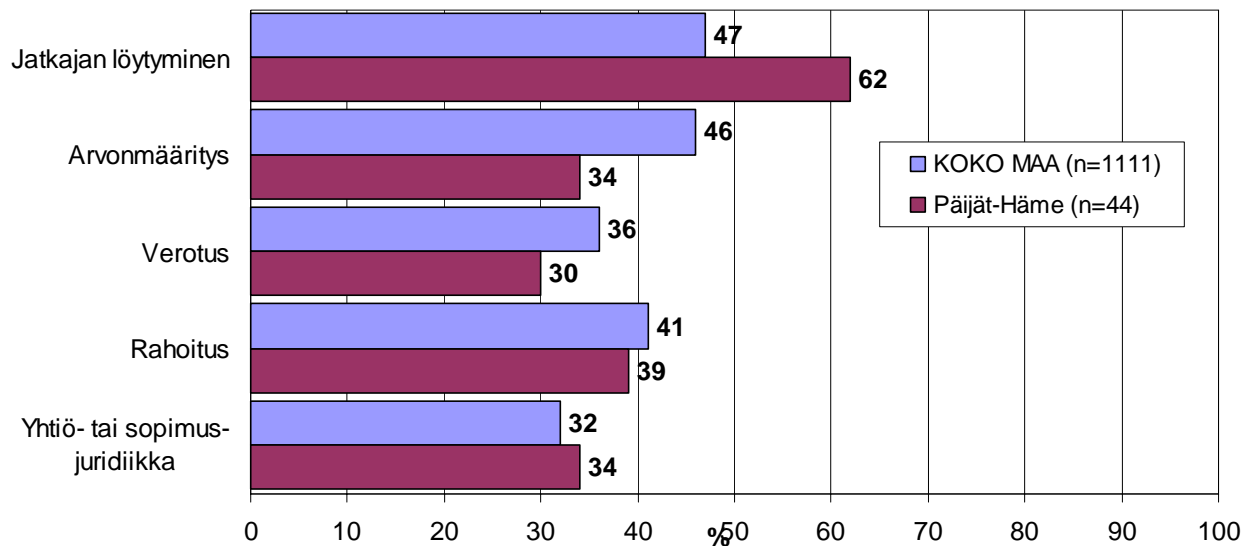
Taulukko 7: Sukupolven- tai omistajanvaihdokset pk-yrityksissä.

	KOKO MAA %	Päijät-Häme %
SUKUPOLVEN- TAI OMISTAJANVAIHDOS ODOTETTAVISSA LÄHIMMÄN 5 VUODEN AIKANA		
Ei	57	49
Kyllä, 1-2 vuoden sisällä	11	16
Kyllä, 3-5 vuoden sisällä	18	25
Ei osaa sanoa	14	11

40 prosentilla Päijät-Hämeen alueella sijaitsevista pk-yrityksistä on sukupolven- tai omistajanvaihdos odotettavissa lähimmän viiden vuoden aikana. Suurimmat haasteet sukupolven- tai omistajanvaihdosta aikoville yrityksille Päijät-Hämeen alueella ovat jatkajan löytäminen ja rahoitus.

10. ODOTETTAVISSA OLEVAT ONGELMAT SUKUPOLVEN-TAI OMISTAJANVAIHDOKSEEN LIITTYVISSÄ ASIOISSA

-Yritykset, joissa vaihdos odotettavissa lähimmän 5 vuoden aikana-
n=sukupolven/omistajanvaihdos viiden vuoden sisällä

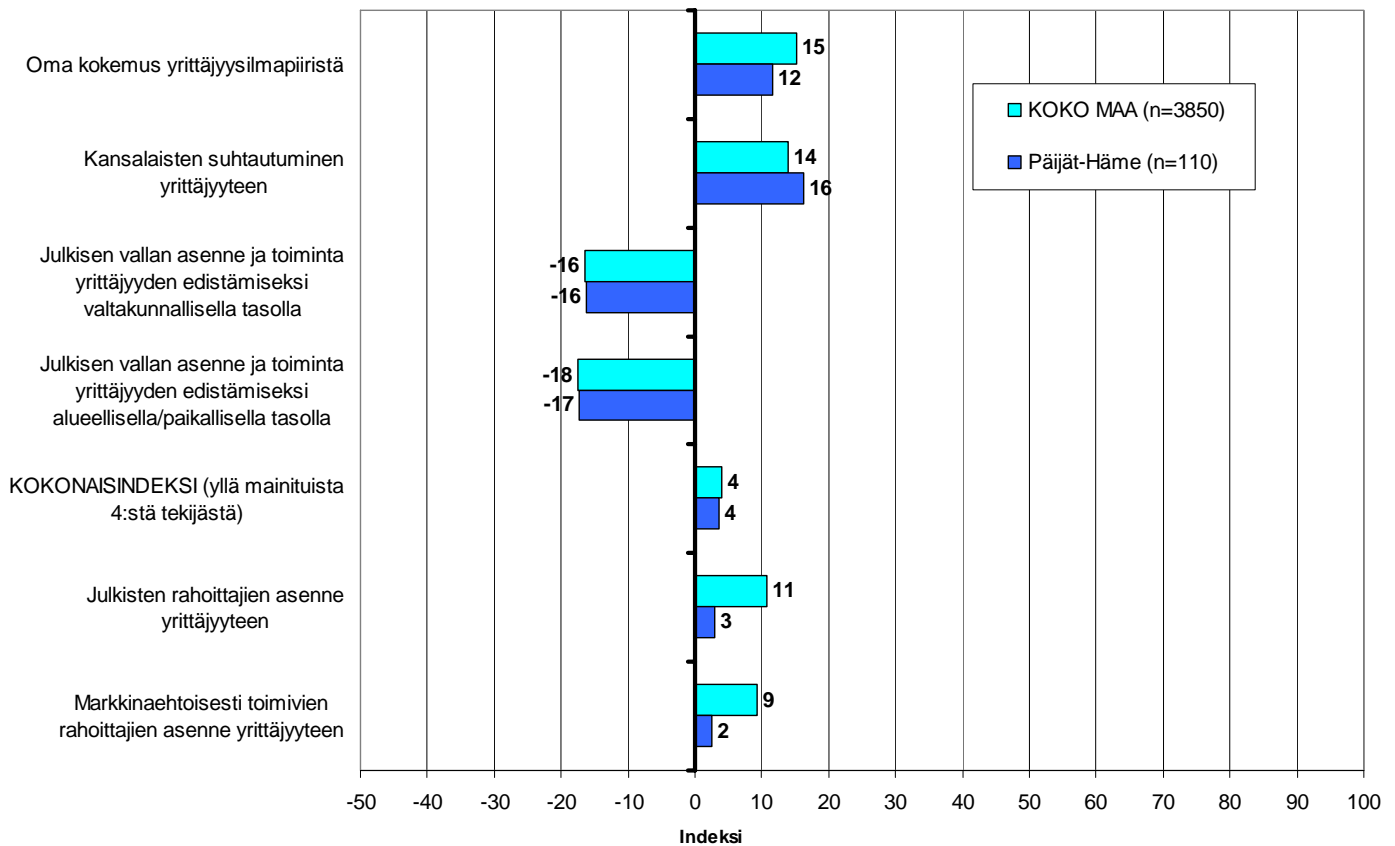


11 Yrittäjyysilmapiiri

Koko maan ja alueen keskimääräinen kokonaisindeksi yrittäjyysilmapiirille on positiivinen +4. Indeksien osatekijöistä oma kokemus yrittäjyysilmapiiristä sekä kansalaisten suhtautuminen arvioidaan positiivisiksi tekijöiksi. Arviot em. tekijöistä ovat koko jokseenkin samankaltaiset kevääseen 2009 verrattuna. Julkisen vallan asenne ja toimet arvioidaan selkeästi negatiivisiksi sekä Päijät-Hämeen että koko maan osalta.

Julkisten rahoittajien asenne yrittäjyyteen arvioidaan Päijät-Hämeen alueella heikommaksi kuin koko maassa keskimäärin. Edellismittauksen tapaan myös markkinaehtoisesti toimivien rahoittajien asenne arvioidaan koko maata hieman heikommaksi. Julkisten rahoittajien asenne saa paremman arvioin markkinaehtoisesti toimivien rahoittajien asenteeseen verrattuna sekä Päijät-Hämeessä että koko maassa keskimäärin.

11. YRITTÄJYYSILMAPIIRI
n=kaikki vastaajat



12 Pk-yritysten rahoitus

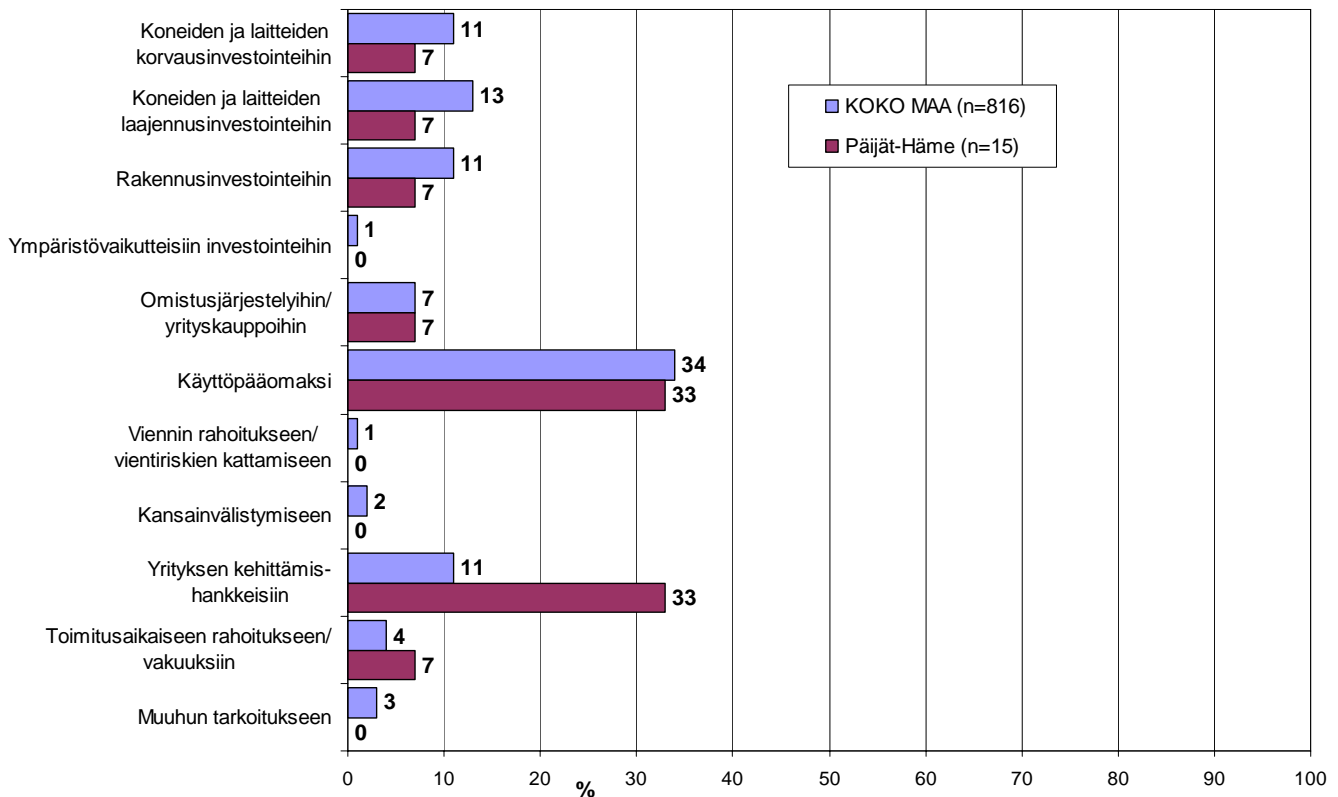
Päijät-Hämeen alueen yrityksistä 32 prosenttia oli ottanut ulkopuolista rahoitusta viimeisten 12 kuukauden aikana, kun taas koko maassa näin oli tehnyt 30 prosenttia. Koko maan pk-yrityksistä 51 prosenttia oli ottanut lainaa rahoituslaitoksilta, kun alueella vastaava lukema on 55.

14 prosenttia alueella ja koko maassa noin joka neljäs (23%) toimivista pk-yrityksistä aikoo ottaa ulkopuolista rahoitusta seuraavan vuoden aikana. Finnveran suhdannelainaa / -takausta aikoo näistä yrityksistä hakea koko maan osalta 37 prosenttia ja alueella 40 prosenttia. Tärkeimpänä käyttötarkoituksena rahoitukselle pidetään alueella rahoituksen ottamista käyttöpääomaksi sekä yrityksen kehittämishankkeisiin.

Päijät-Hämeen pk-yritykset aikovat hankkia ulkoista rahoitusta useimmiten pankista (73 %) tai Finnverasta (40 %).

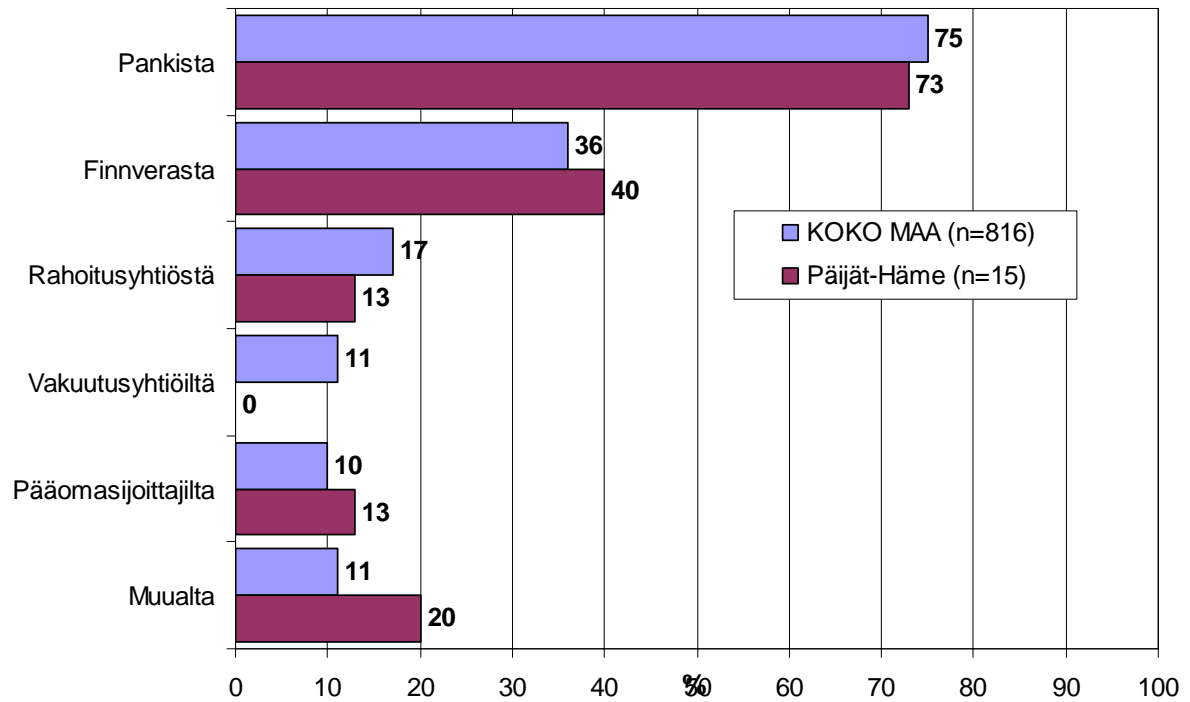
12. TÄRKEIN KÄYTTÖTARKOITUS ULKOPUOLISELLE RAHOITUKSELLE

-Yritykset, jotka aikovat ottaa ulkopuolista rahoitusta
n=yritys aikoo ottaa ulkopuolista rahoitusta



13. MISTÄ AIKOO HAKEA RAHOITUSTA

-Yritykset, jotka aikovat ottaa ulkopuolista rahoitusta-
n=yritys aikoo ottaa ulkopuolista rahoitusta

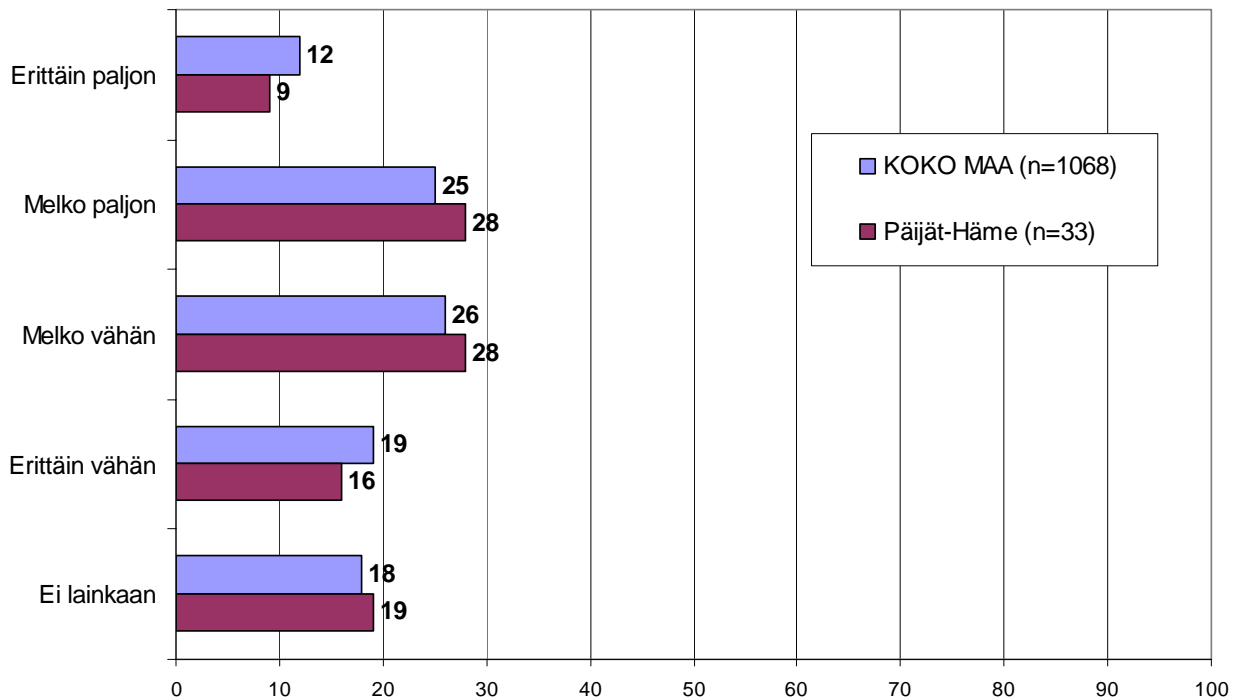


Noin neljä kymmenestä koko maan ja alueen pk-yrityksestä kokee, että rahoitusmarkkinat ovat heijastuneet rahoitusehtoihin melko tai erittäin paljon. Noin viidesosa koko maan ja alueen pk-yrityksistä ilmoittaa, että rahoitusmarkkinoiden muutokset / ongelmat eivät ole heijastuneet lainkaan rahoitusehtoihin.

Alueella kokemukset rahoitusmarkkinoiden muutoksista / ongelmista ovat melko samansuuntaisia koko maan pk-yrityksiin verrattuna.

14. OVATKO RAHOITUSMARKKINOIDEN MUUTOKSET / ONGELMAT HEIJASTUNEET RAHOITUSEHTOIHIN

n=on ottanut ulkopuolista rahoitusta viimeisen 12 kk aikana

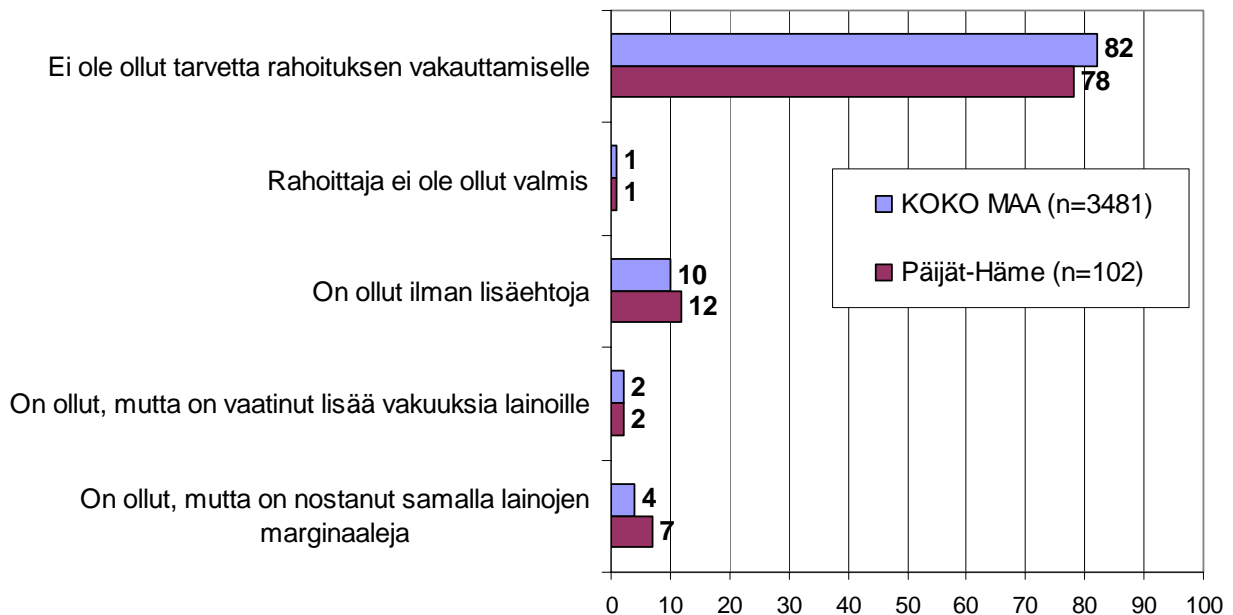


Suurin osa sekä alueen että koko maan pk-yrityksistä ilmoittaa, että yrityksessä ei ole ollut tarvetta rahoituksen vakauttamiselle.

Noin kymmenesosa koko maan ja alueen pk-yrityksistä ilmoittaa, että päärahoittaja on ollut valmis vakauttamaan rahoitusta ilman lisäehtoja. Ainoastaan pieni osa sekä koko maan että alueen pk-yrityksistä ilmoittaa, että rahoittaja ei ole ollut valmis vakauttamaan rahoitusta.

15. ONKO PÄÄRAHOITTAJA OLLUT VALMIS VAKAUTTAMAAN RAHOITUSTA

n=kaikki vastaajat



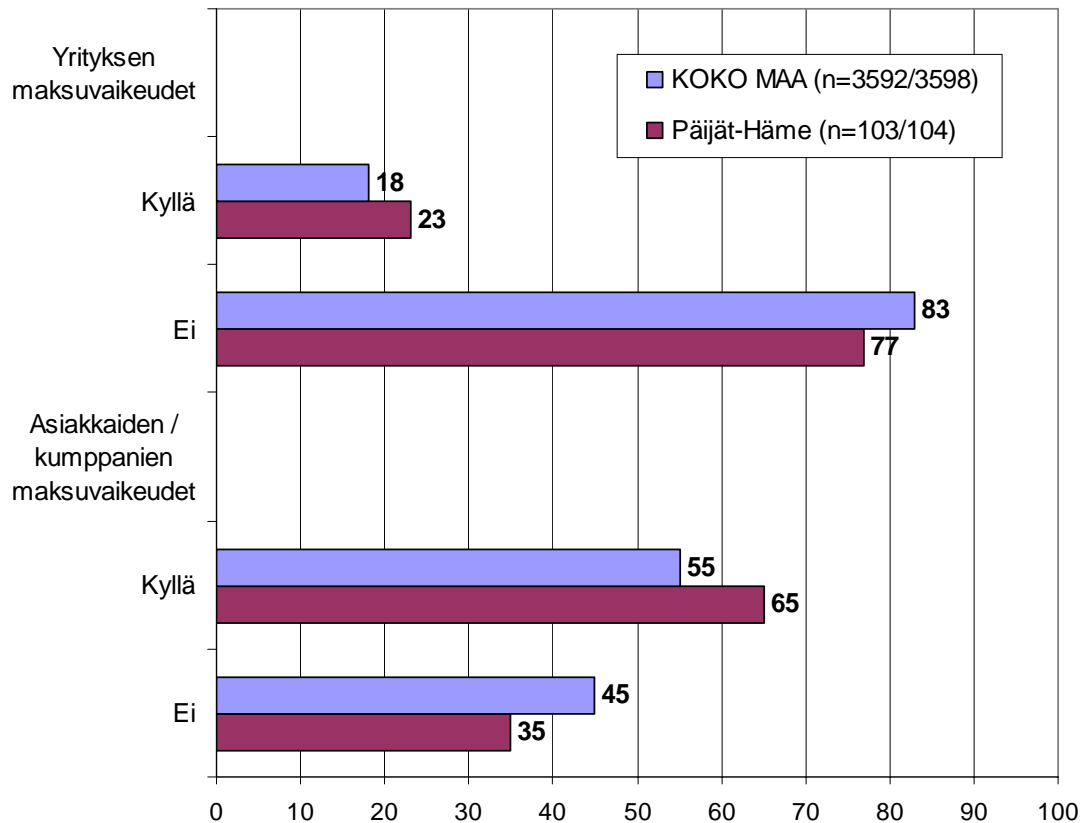
13 Maksuvaikeudet ja -järjestelyt

Hieman vajaa viidesosa koko maan pk-yrityksistä ilmoittaa yrityksellä olleen maksuvaikeuksia viimeisen kolmen kuukauden aikana. Alueella puolestaan noin neljäsosa ilmoittaa yrityksellä olleen maksuvaikeuksia. Yli puolet koko maan ja reilusti yli puolet alueen pk-yrityksistä lisäksi ilmoittaa, että asiakkailta / kumppaneilla on ollut maksuvaikeuksia viimeisen kolmen kuukauden aikana.

Suurin osa sekä koko maan (80%) että alueen (76%) niistä yrityksistä, jotka ilmoittavat asiakkailta / kumppaneilla olleen maksuvaikeuksia viimeisen kolmen kuukauden aikana ilmoittaa, että asiakkailta / kumppaneilla on ollut maksuvaikeuksia viimeisen kolmen kuukauden aikana vuodentakaista enemmän.

16. MAKSUVAIKEUDET YRITYKSELLÄ JA ASIAKKAILLA / KUMPPANEILLA

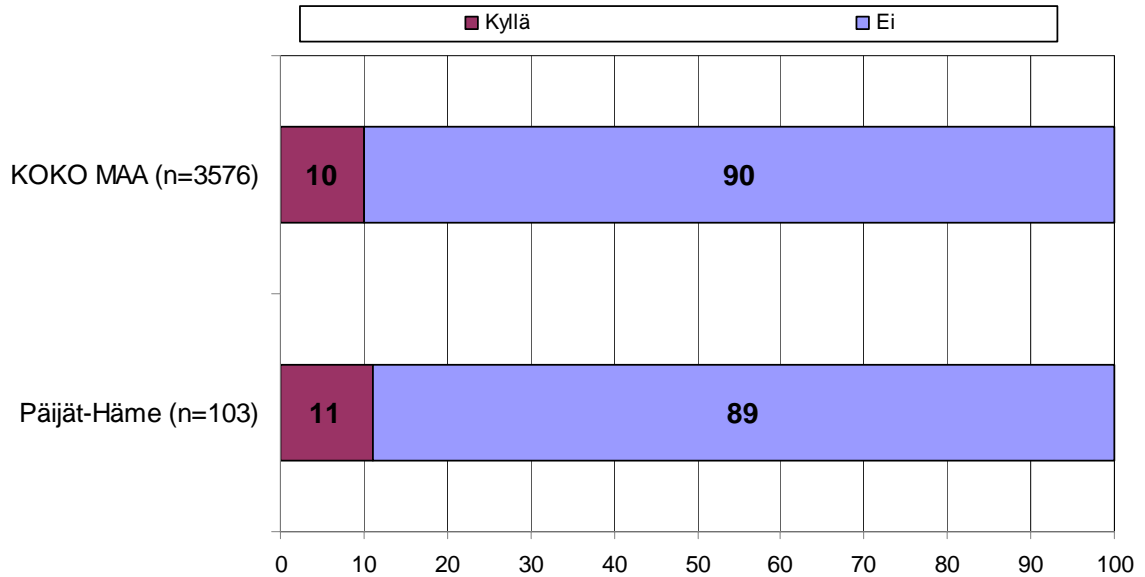
n=kaikki vastaajat



Noin kymmenesosa koko maan ja alueen pk-yrityksistä ilmoittaa, että maksujärjestelyihin on ollut tarvetta verottajan kanssa viimeisen kuuden kuukauden aikana.

17. TARVE MAKSUJÄRJESTELYIHIN VEROTTAJAN KANSSA

n=kaikki vastaajat





Pääkonttorit

- **Helsinki**
Eteläesplanadi 8 • PL 1010, 00101 Helsinki
Faksi 020 460 7220
- **Kuopio**
Haapaniemenkatu 40 • PL 1127, 70111 Kuopio
Faksi 020 460 3240
- Finnvera Oyj • valtakunnallinen vaihde 0204 6011
www.finnvera.fi

Aluekonttorit

- **Helsinki**
Eteläesplanadi 8 • PL 1010, 00101 Helsinki
Faksi 020 460 3401
 - **Joensuu**
Torikatu 9 A, 80100 Joensuu
Faksi 020 460 2163
 - **Jyväskylä**
Sepänkatu 4, 40100 Jyväskylä
Faksi 020 460 2299
 - **Kajaani**
Kauppakatu 1, 87100 Kajaani
Faksi 020 460 3899
 - **Kuopio**
Haapaniemenkatu 40 • PL 1127, 70111 Kuopio
Faksi 020 460 3330
 - **Lahti**
Laiturikatu 2, 5. kerros, 15140 Lahti
Faksi 020 460 2249
 - **Lappeenranta**
Snellmaninkatu 10, 53100 Lappeenranta
Faksi 020 460 2149
 - **Mikkeli**
Linnankatu 5, 50100 Mikkeli
Faksi 020 460 3690
 - **Oulu**
Asemakatu 37, 90100 Oulu
Faksi 020 460 3944
 - **Pori**
Valtakatu 6, 28100 Pori
Faksi 020 460 2349
 - **Rovaniemi**
Maakuntakatu 10 • PL 8151, 96101 Rovaniemi
Faksi 020 460 2099
 - **Seinäjoki**
Kauppatori 1 – 3, 60100 Seinäjoki
Faksi 020 460 2399
 - **Tampere**
Hämeenkatu 9 • PL 559, 33101 Tampere
Faksi 020 460 3711
 - **Turku**
Eerikinkatu 2, 20100 Turku
Faksi 020 460 3649
 - **Vaasa**
Pitkäkatu 55, 65100 Vaasa
Faksi 020 460 3849
- Pietarin-edustusto
- **Finnveran Pietarin edustusto**
Finnish-Russian Innovation Center
Business Center Apollo, office 500
Dobrolyubova Prospect 8
St. Petersburg 197198
Russia
Puhelin +7 812 335 2234
Faksi +7 812 335 2236



- Mannerheimintie 76 A
PL 999, 00101 Helsinki
Puhelin (09) 229 221, faksi (09) 2292 2980
www.yrittajat.fi
- **Etelä-Karjalan Yrittäjät**
Kauppakatu 40 D, 53100 Lappeenranta
puhelin 0104 701 100, faksi 0104 701 102
www.yrittajat.fi/etelakarjala
- **Etelä-Pohjanmaan Yrittäjät**
Alvar Aallon katu 3, 60100 Seinäjoki
puhelin (06) 420 5000, faksi (06) 420 5001
www.yrittajat.fi/etelapohjanmaa
- **Etelä-Savon Yrittäjät**
Patteristonkatu 2 C, 50100 Mikkeli
puhelin (015) 151 684, faksi (015) 760 0950
www.yrittajat.fi/etelasavo
- **Helsingin Yrittäjät**
Lastenkodinkuja 1 A 4, 3. krs., 00180 Helsinki
puhelin 010 841 3020, faksi (09) 622 3385
www.yrittajat.fi/helsinki
- **Hämeen Yrittäjät**
Sibeliuksenkatu 11 A, 13100 Hämeenlinna
puhelin (03) 682 1153, faksi (03) 682 1561
www.yrittajat.fi/hame
- **Kainuun Yrittäjät**
Kauppakatu 26 A, 87100 Kajaani
puhelin 010 387 7870, faksi (08) 613 0934
www.yrittajat.fi/kainuu
- **Keski-Pohjanmaan Yrittäjät**
Ristirannankatu 1, 67100 Kokkola
puhelin (06) 831 5292, faksi (06) 822 3760
www.yrittajat.fi/keskipohjanmaa
- **Keski-Suomen Yrittäjät**
Sepänkatu 4, 40100 Jyväskylä
puhelin 010 425 9200, faksi 010 425 9210
www.yrittajat.fi/keskisuomi
- **Kymen Yrittäjät**
Käsityöläiskatu 4, 45100 Kouvola
puhelin (05) 544 3030, faksi (05) 535 4315
www.yrittajat.fi/kymi
- **Lapin Yrittäjät**
Maakuntakatu 16, 96200 Rovaniemi
puhelin 0400 392 139, faksi (016) 420 0630
www.yrittajat.fi/lappi
- **Länsipohjan Yrittäjät**
Valtakatu 5, 94100 Kemi
puhelin (016) 221 701, faksi (016) 221 713
www.yrittajat.fi/lansipohja
- **Pirkanmaan Yrittäjät**
Kehräsaari B-rappu, PL 7, 33210 Tampere
puhelin (03) 251 6500, faksi (03) 251 6516
www.yrittajat.fi/pirkanmaa
- **Pohjois-Karjalan Yrittäjät**
Kauppakatu 17 A, 80100 Joensuu
puhelin 010 470 7600
www.yrittajat.fi/pohjoiskarjala
- **Pohjois-Pohjanmaan Yrittäjät**
Uusikatu 64 A 2. krs., 90100 Oulu
puhelin (08) 311 4677, faksi (08) 371 227
www.yrittajat.fi/pohjoispohjanmaa
- **Päijät-Hämeen Yrittäjät**
Rautatienkatu 20 B 4, 15110 Lahti
puhelin (03) 782 9866, faksi (03) 782 1718
www.yrittajat.fi/paijathame
- **Pääkaupunkiseudun Yrittäjät**
Tekniikantie 12, 02150 Espoo
puhelin 010 422 1400, faksi (09) 2517 2200
www.yrittajat.fi/paakaupunkiseutu
- **Rannikko-Pohjanmaan Yrittäjät**
Hietasaarenkatu 6, PL 289, 65101 Vaasa
puhelin (06) 356 0800, faksi (06) 356 0815
www.yrittajat.fi/rannikkopohjanmaa
- **Satakunnan Yrittäjät**
Isolinnankatu 24, PL 45, 28101 Pori
puhelin (02) 634 9900, faksi (02) 634 9901
www.yrittajat.fi/satakunta
- **Savon Yrittäjät**
Haapaniemenkatu 40, 70110 Kuopio
puhelin (017) 368 0500, faksi (017) 368 0506
www.yrittajat.fi/savo
- **Uudenmaan Yrittäjät**
Rantakatu 1, 2. kerros, 04400 Järvenpää
puhelin (09) 274 5420, faksi (09) 622 3381
www.yrittajat.fi/uusimaa
- **Varsinais-Suomen Yrittäjät**
Brahenskatu 20, 20100 Turku
puhelin (02) 275 7100, faksi (02) 232 8272
www.yrittajat.fi/varsinaissuomi



Suomen Yrittäjät
Päijät-Hämeen Yrittäjät

Suomen Yrittäjät
Mannerheimintie 76 A
PL 999, 00101 Helsinki
puhelin (09) 229 221
faksi (09) 2292 2980
toimisto@yrittajat.fi
www.yrittajat.fi

Päijät-Hämeen Yrittäjät
Rautatienkatu 20 B 4
15110 Lahti
puhelin (03) 782 9866
faksi (03) 782 1718
www.yrittajat.fi/paijathame



FINNVERA

Finnvera Oyj
Valtakunnallinen vaihde: 2024 6011
www.finnvera.fi
Helsinki
Eteläesplanadi 8
PL 1010, 00101 Helsinki
faksi 020 460 7220

Kuopio
Haapaniemenkatu 40
PL 1127, 70111 Kuopio
faksi 020 460 3240