

▶ Päijät-Häme
Kevät 2007

 *Päijät-Hämeen Yrittäjät*

 FINNVERA

PK-YRITYYSBAROMETRI

Esipuhe

Suomen Yrittäjät ja Finnvera Oyj tekevät yhteistyössä pientä ja keskisuurta yritystoimintaa ja tämän kehitystä kuvaavaa Pk-yritysbarometriä kaksi kertaa vuodessa valtakunnallisena raporttina ja alueellisina raportteina. Valtakunnallisessa raportissa tuloksia käsitellään teollisuuteen, rakentamiseen, kauppaan ja palveluihin jaoteltuna.

Kevään 2007 Pk-yritysbarometri perustuu noin 3700 pk-yrityksen vastauksiin ja heijastaa siten kattavasti pk-yritysten käsityksiä yritysten kehitysnäkymistä ja toimintaan vaikuttavista tekijöistä. Barometrin ennustekyky on ollut hyvä.

Tässä kevään 2007 alueellisessa raportissa tarkastellaan pk-yritysten suhdanneodotuksia lähimmän vuoden aikana ja elinkeinoilmastoa. Lisäksi tarkastellaan yritysten rahoitusta, kasvuhakuisuutta sekä yritysten kehittämistarpeita ja -esteitä. Erityiskysymykset koskevat keinoja, joilla edistää yrittäjyyttä, työllistymistä ja yritysten kasvua.

Helsingissä 11.4.2007

Jussi Järventaus
toimitusjohtaja
Suomen Yrittäjät ry

Pauli Heikkilä
toimitusjohtaja
Finnvera Oyj

SISÄLTÖ

TIIVISTELMÄ	3
JOHDANTO.....	4
AINEISTO.....	5
1 Päijät-Hämeen ja koko maan yritykset	7
2 Yritykset ja työllisyys.....	8
3 Pk-yritysten suhdannenäkymät	9
3.1 Yleiset suhdannenäkymät	9
3.2 Suhdannenäkymät osatekijöittäin.....	10
4 Pk-yritysten kehittämistarpeet	11
5 Pk-yritysten kehittämisen pahimmat esteet	12
6 Pk-yritysten työllistämisen esteet	15
7 Elinkeinoilmasto	16
8 Pk-yritysten kasvuhakuisuus	18
9 Sukupolven- tai omistajanvaihdokset	19
10 Yrittäjyysilmapiiri.....	20
11 Pk-yritysten rahoitus	21
12 Pk-yritysten laajentuminen	23
13 Pk-yritysten kasvun edellytykset ja innovaation esteet.....	25

Finnveran yhteystiedot

Suomen Yrittäjien yhteystiedot

TIIVISTELMÄ

Pk-yritykset odottavat edelleen suhdanteiden paranevan lähimmän vuoden aikana Päijät-Hämeessä ja koko maassa oman yrityksen kannalta. Päijät-Hämeessä toimivista pk-yrityksistä 45 prosenttia ennakoii suhdannenäkymien lähimmän vuoden aikana paranevan ja 11 prosenttia yrityksistä ennakoii suhdanteiden heikkenevän. Alueen pk-yritysten yleiset suhdannenäkymät ovat samat kuin koko maan pk-yrityksillä keskimäärin. Edelliseen kyselyyn verrattuna Päijät-Hämeessä toimivien pk-yritysten yleiset suhdannenäkymät lähimmän vuoden aikana ovat nousseet aavistuksen verran. Koko maan suhdannenäkymät ovat edellisen kyselyn tasolla.

Koko maan ja Päijät-Hämeen pk-yritysten suhdannenäkymät ovat seuraavan vuoden kuluttua kaikkien osatekijöiden suhteen positiivisia. Suhdannenäkymät ovat alueen yritysten keskuudessa koko maata paremmat liikevaihdon, tuonnin arvon sekä vakavaraisuuden osalta. Päijät-Hämeessä toimivat pk-yritykset odottavat edelleen työllisyyden paranevan seuraavan vuoden aikana, mutta henkilökunnan määrän suhdannenäkymiä kuvaava saldoluku on alueella alempi kuin koko maassa keskimäärin. Näkymät henkilökunnan määrän osalta ovat Päijät-Hämeessä kuitenkin selvästi paremmat kuin syksyllä 2006.

Alueen pk-yritysten kehittämisen pahimpia esteitä ovat resurssitekijät sekä kilpailutilanteeseen liittyvät tekijät. Näiden osatekijöistä erityisesti ammattitaitoisen työvoiman saatavuus ja kireä kilpailutilanne koetaan alueen pk-yritysten keskuudessa yrityksen kehittämisen esteeksi. Koko maan pk-yritysten tuloksiin verrattuna kustannustasoon liittyvät tekijät sekä rahoitus koetaan alueella suuremmiksi kehittämisen esteiksi kuin koko maassa keskimäärin. Rahoitukseen liittyvät tekijät ovat kehittämisen pahimpana esteenä 10 prosentilla Päijät-Hämeen pk-yrityksistä. Näistä yrityksistä vakuuksien puute on pahimpana 79 prosentilla ja rahoituksen saatavuus 18 prosentilla.

Päijät-Hämeen pk-yrityksillä työllistämisen suurimmat esteet ovat työn sivukulut. Alueen pk-yrityksistä, joilla on tarve työllistää, 29 prosenttia pitää työn sivukuluja työllistämisen esteenä. Yhdellä neljästä Päijät-Hämeen ja koko maan pk-yrityksestä ei ole tarvetta työllistää.

Päijät-Hämeen pk-yrityksistä 19 prosenttia on ottanut ulkopuolista rahoitusta viimeisen vuoden aikana, ja koko maan yrityksistä 32 prosenttia. Ulkopuolista rahoitusta aikoo ottaa Päijät-Hämeessä toimivista pk-yrityksistä 26 prosenttia seuraavan vuoden aikana. Koko maan pk-yritysten keskuudessa ulkopuolista rahoitusta aikoo hankkia 25 prosenttia. Useimmiten alueen yritykset aikovat hankkia rahoitusta käyttöpääomaksi. Päijät-Hämeen pk-yritykset aikovat hankkia ulkoista rahoitusta useimmiten pankista (96 %) tai Finnverasta (24 %).

19 prosenttia Päijät-Hämeen pk-yrityksistä on pyrkinyt kasvamaan kansainvälistymällä. Koko maan tasolla näin on toiminut 18 prosenttia pk-yrityksistä. Päijät-Hämeen alueen yrityksillä on ollut eniten ongelmia myyntiorganisaation rakentamisessa. 38 prosentilla Päijät-Hämeen kansainvälistyneistä yrityksistä on ollut vaikeuksia sen suhteen.

Tärkeimpänä keinona yritysten kasvun kannustamiseksi pidetään sekä koko maan että Päijät-Hämeen pk-yritysten keskuudessa yritysten ja yrittäjien verotuksen kehittämistä sekä työnantajan sopimusriskin alentamista työllistämisen helpottamiseksi. Noin viidennes vastaajista piti näitä tärkeimpinä tekijöinä.

JOHDANTO

Tässä pk-yritysten suhdannenäkymiä käsittelevässä tutkimuksessa on selvitetty suomalaisten pk-yritysten (alle 250 henkeä työllistävien yritysten) mielikuvia yleisestä ja oman yrityksen taloudellisesta kehityksestä. Tutkimuksen on tehnyt Taloustutkimus Oy Suomen Yrittäjien ja Finnvera Oyj:n toimeksiannosta tammi-, helmi- ja maaliskuussa 2007.

Tutkimuksen kohderyhmänä ovat suomalaiset pk-yritykset. Otantalähteenä on käytetty Tilastokeskuksen toimialaluokitusta TOL 2002 sekä Fonecta ProFinder yritysrekisteriä, josta otanta on tehty kiintiöidyllä satunnaisotannalla. Otoksessa on kiintiöity yritysten toimiala, kokoluokka ja sijainti. Otokoko on 3782 kohderyhmän vaatimukset täyttävää yritystä.

Tutkimusaineisto on kerätty internetkyselyinä 29.1.–26.2.2007. Osa vastaajista värvättiin osallistumaan kyselyyn puhelimitse. Tiedonkeruu on toteutettu Taloustutkimus Oy:n CAWI-ohjelmalla (Computer Aided Web Interview). Raportin luvussa "Aineisto" on esitetty taustatietojakaumat haastatelluista yrityksistä Päijät-Hämeen osalta.

Tutkimusprojektista ovat vastanneet Taloustutkimuksessa tutkimusjohtaja Ville Haikola, yhteyspäällikkö Jyrki Kärpänoja ja markkinatutkija Jarno Rautio, Suomen Yrittäjissä ekonomisti Harri Hietala ja Finnvera Oyj:ssä apulaisjohtaja Tuomo Holopainen.

1) Raportin alueelliset viittaukset tarkoittavat pääsääntöisesti sivulla 6 olevan kartan mukaista aluejakoa. Uudellamaalla ja Itä-Uudellamaalla maakuntajaosta on poikettu (Helsinki, Pääkaupunkiseutu ja Uusimaa).

2) Helsingin, Pääkaupunkiseudun ja Uudenmaan aikasarjoissa ja kuvioissa olevat luvut ovat vuoden 1999 syksyyn asti koko Uudenmaan alueen lukuja. Pohjanmaan raportissa luvut ovat vuoden 2006 syksyyn asti Etelä-Pohjanmaan ja Pohjanmaan rannikon yhteisiä lukuja.

3) Tutkimustuloksissa esiintyy muutamissa kohdissa käsite 'saldoluku'. Se kuvaa kyseisten kysymysten kohdalla positiivisista ja negatiivisista vastauksista laskettua prosenttilukujen erotusta.

Esimerkiksi: Pk-yritysten yleiset suhdannenäkymät seuraavan vuoden aikana

paranee 39 %, huononee 9 % ⇒ **saldoluku = + 30 %**

AINEISTO

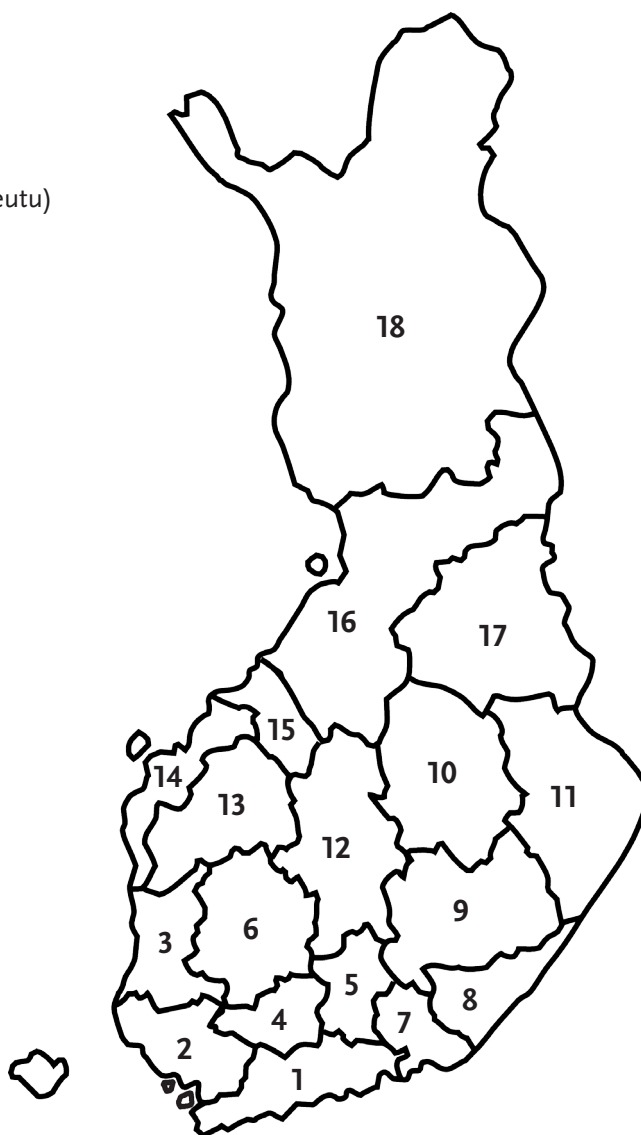
Seuraavassa taulukossa on esitetty painottamattomat taustatietojakaumat haastatelluista yrityksistä. Tutkimustuloksissa aineisto on painotettu vastaamaan yritysten todellista toimiala- ja aluejakaumaa. Painotettua otoskokoä käytetään laskentaperusteena, koska tällöin otoksen perusteella lasketut tulokset voidaan yleistää koskemaan koko tutkimuskohteena olevaa pk-sektoria.

TAUSTATIETOJA ALUEELTA HAASTATELLUISTA YRITYKSISTÄ:**PK-YRITYSBAROMETRI 1/2007**
- Aineiston rakenne -

		n=	%
ALUE	PÄIJÄT-HÄME	142	4 %
PÄÄTOIMIALA	Teollisuus (TOL: D)	42	30 %
	Rakentaminen (TOL: F)	6	4 %
	Kauppa (TOL: G)	39	27 %
	Palvelut (TOL:H, I, K, O)	55	39 %
HENKILÖKUNNAN MÄÄRÄ	Alle 5 henkilöä	60	42 %
	5 - 9 henkilöä	31	22 %
	10 - 19 henkilöä	26	18 %
	20 - 49 henkilöä	12	8 %
	50+ henkilöä	13	9 %
LIIKEVAIHTO VUONNA 2006	Alle 0,20 milj. euroa	35	25 %
	0,20 - 0,49 milj. euroa	23	16 %
	0,50 - 1,49 milj. euroa	36	25 %
	1,50+ milj. euroa	47	33 %
	Ei vastausta	1	1 %
YRITYKSEN KASVUHAKUISUUS	Voimakkaasti kasvuhakuinen	7	5 %
	Kasvaa mahdollisuuksien mukaan	65	46 %
	Pyrkii säilyttämään asemansa	48	34 %
	Ei kasvutavoitetta	18	13 %
	Toiminta loppuu seuraavan vuoden aikana	4	3 %
YRITYKSELLÄ VIENTITOIMINTAA	Ei	97	68 %
	Kyllä, vie itse suoraan	27	19 %
	Kyllä, tuotteita viedä osana toisen yrityksen tuotekokonaisuutta	28	20 %
YRITYKSEN PERUSTAMISVUOSI	- 1995	100	70 %
	1996 - 2000	18	13 %
	2001 - 2006	24	17 %
VASTAAJAN ASEMA	Yrittäjä	115	81 %
	Palkattu toimitusjohtaja	21	15 %
	Muut	6	4 %

PK-YRITYSBAROMETRIN ALUEJAKO

1. Uusimaa, erilliset raportit:
 - Helsinki
 - Pääkaupunkiseutu (pl. Helsinki)
 - Uusimaa (pl. Helsinki ja Pääkaupunkiseutu)
2. Varsinais-Suomi
3. Satakunta
4. Kanta-Häme
5. Päijät-Häme
6. Pirkanmaa
7. Kymenlaakso
8. Etelä-Karjala
9. Etelä-Savo
10. Pohjois-Savo
11. Pohjois-Karjala
12. Keski-Suomi
13. Etelä-Pohjanmaa
14. Pohjanmaa
15. Keski-Pohjanmaa
16. Pohjois-Pohjanmaa
17. Kainuu
18. Lappi

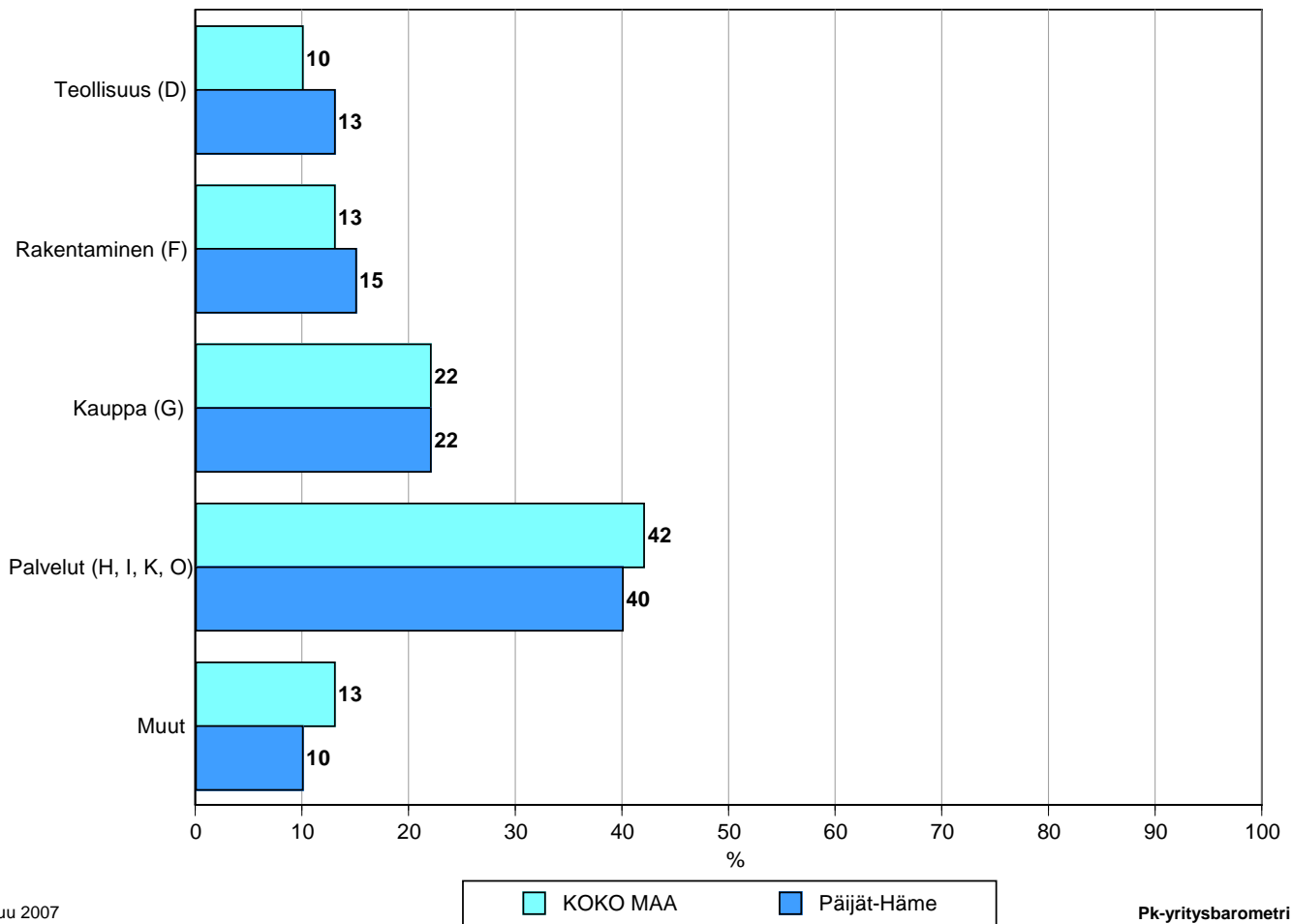


Tutkimustulokset

1 Päijät-Hämeen ja koko maan yritykset

Suomessa oli 236 435 yritystä vuonna 2005.¹ Näistä yrityksistä noin 9000 toimi Päijät-Hämeessä. Päijät-Hämeessä on palvelualojen yrityksiä suhteellisesti hiukan vähemmän ja teollisuuden sekä rakennusalan yrityksiä suhteellisesti hiukan enemmän kuin koko maassa keskimäärin.²

1. YRITYSTEN OSUUDET ERI TOIMIALOILLA



Helmikuu 2007
Alkuperätunniste 4561/JKÄ/VH/JNR/ss/jso

Toimialan nimen jäljessä on sulussa Tilastokeskuksen toimialaluokituksen (TOL 2002) mukainen toimialanumero.

Pk-yrittäjäbarometri
Kevät 2007

¹ Lähde: Tilastokeskus: Yritys- ja toimipaikkarekisteri

² Yritystiedot, lähde: Tilastokeskus, Yritys- ja toimipaikkarekisteri. Yritysmäärä on arvioitu Tilastokeskuksen alueellisten toimipaikkatietojen perusteella. Alueen yritysmääränä on käytetty lukua, joka on saatu kertomalla alueen toimipaikkojen määrä koko maan yritysten lukumäärän ja toimipaikkojen lukumäärän suhteella.

2 Yritykset ja työllisyys

Päijät-Hämeessä toimivissa yksityisen sektorin yrityksissä ja yhteisöissä työskenteli vuonna 2004 noin 50100 työntekijää³. Työttömyysaste oli vuonna 2006 Tilastokeskuksen työvoimatiedustelun mukaan koko maassa 7,7 % ja Päijät-Hämeessä 8,7 %.

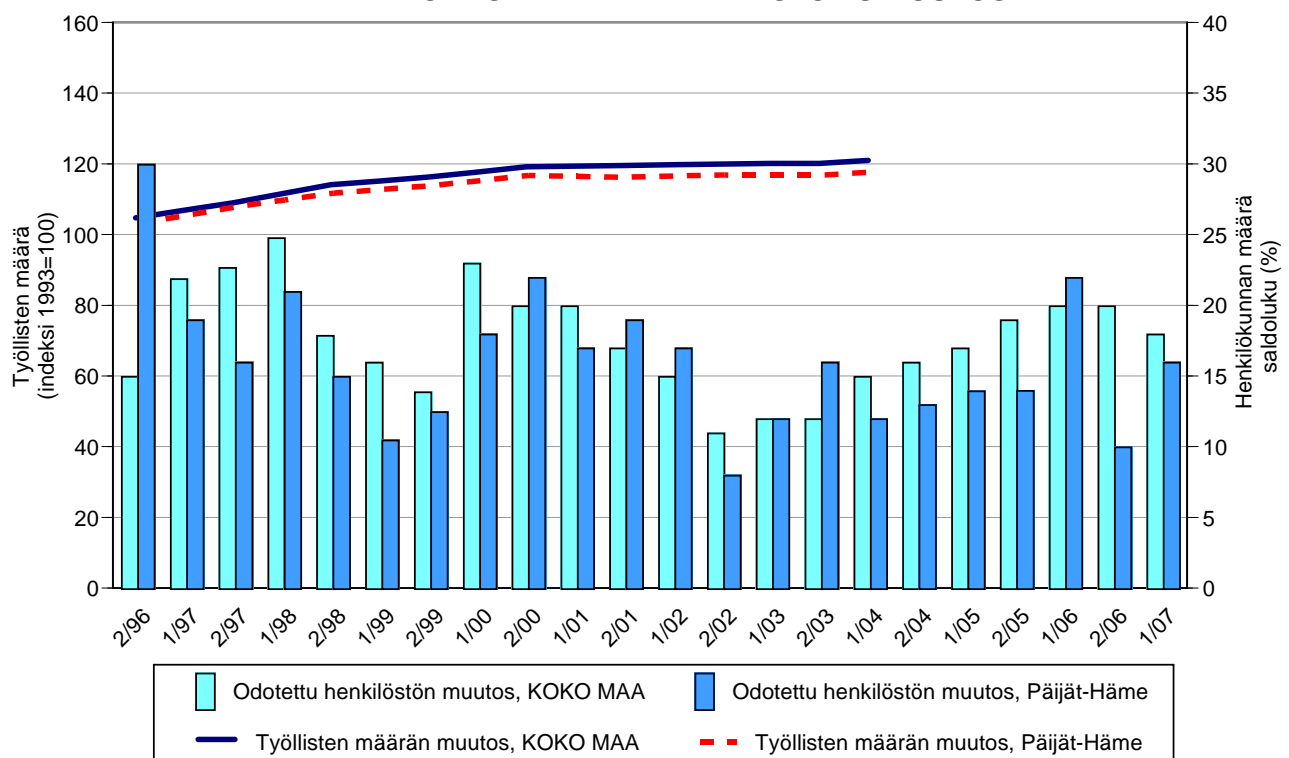
Taulukko 2: Pk-yritysten suhdannenäkymät henkilökunnan määrän osalta seuraavan vuoden kuluttua.

	Suurempi %	Yhtä suuri %	Pienempi %	Saldoluku %
KOKO MAA	24	70	6	18
Päijät-Häme	26	65	9	16

Päijät-Hämeessä toimivat pk-yritykset odottavat edelleen työllisyyden paranevan seuraavan vuoden aikana, mutta henkilökunnan määrän suhdannenäkymiä kuvaava saldoluku on alueella hiukan matalampi kuin koko maassa keskimäärin. Henkilökunnan määrän suhdannenäkymät ovat Päijät-Hämeessä nyt kuitenkin selvästi paremmat kuin syksyllä 2006 (saldoluku tuolloin +10 %). Koko maassa ovat henkilökunnan määrän suhdannenäkymät hieman huonommat kuin edellisessä kyselyssä, sillä syksyllä 2006 henkilökunnan määrän saldoluku oli +20 %.

Seuraavassa kuviossa on verrattu Päijät-Hämeen työllisten määrää (indeksi 1993=100) ja pk-yritysten henkilökunnan määrän suhdannenäkymiä seuraavan vuoden aikana⁴. Tuorein käytettävissä oleva tieto on Tilastokeskuksen työssäkäyntitilastosta vuodelta 2004.

2. HENKILÖKUNNAN MÄÄRÄN MUUTOSODOTUKSET SEURAAVAN VUODEN AIKANA SEKÄ TYÖLLISTEN MÄÄRÄN TILASTOITU MUUTOS



Maaliskuu 2007
Alkuperätunniste 4561/JKÄ/VH/JNR/ss/js

Pk-yritysbarometri
Kevät 2007

³ Lähde: Tilastokeskus, Työssäkäyntitilasto.

⁴ Kysymysmuoto muuttui 1/2000. Tätä aiemmin kysyttiin suhdannenäkymät seuraavan puolen vuoden aikana.

3 Pk-yritysten suhdannenäkymät

3.1 Yleiset suhdannenäkymät

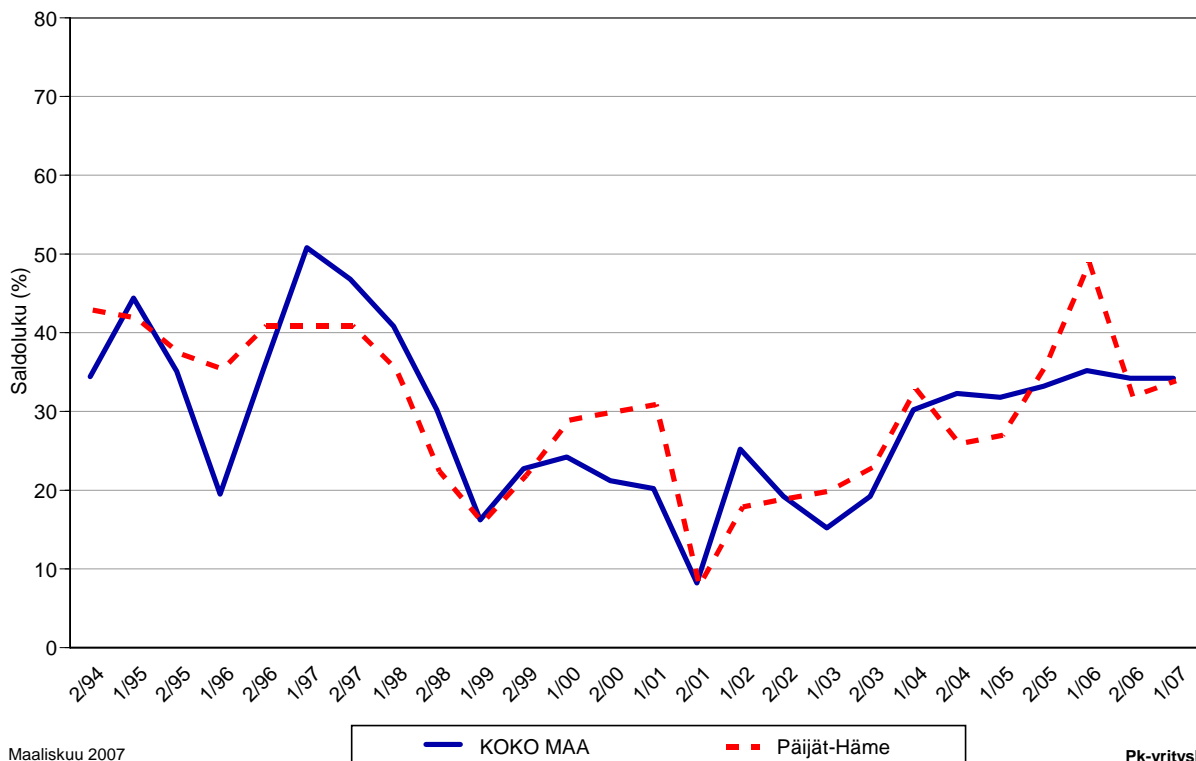
Taulukko 3.1: Pk-yritysten suhdannenäkymät oman yrityksen kannalta lähimmän vuoden aikana.

	Paranee	Pysyy ennallaan	Huononee	Saldoluku
	%	%	%	%
KOKO MAA	41	52	7	34
Päijät-Häme	45	45	11	34

Pk-yritykset odottavat suhdanteiden paranevan lähimmän vuoden aikana Päijät-Hämeessä ja koko maassa oman yrityksen kannalta. Päijät-Hämeessä toimivista pk-yrityksistä nyt 45 prosenttia ennakoivat suhdannenäkymien lähimmän vuoden aikana paranevan ja 11 prosenttia yrityksistä ennakoivat suhdanteiden heikkenevän. Alueen pk-yritysten yleiset suhdannenäkymät ovat samat kuin koko maan pk-yrityksillä keskimäärin.

Seuraavasta kuviosta nähdään pk-yritysten yleisten suhdannenäkymien kehitys tutkimusjaksosta 2/94 lähtien. Syksyn 2006 tilanteeseen verrattuna ovat Päijät-Hämeessä toimivien pk-yritysten suhdannenäkymät lähimmän vuoden aikana hiukan nousseet. Koko maan keskimääräiset suhdannenäkymät ovat pysyneet ennallaan.

3.1 YLEISET SUHDANNENÄKYMÄT LÄHIMMÄN VUODEN AIKANA



Maaliskuu 2007
Alkuperätunniste 4561/JKÄ/VH/JNR/ss/jsj

Pk-yrityksbarometri
Kevät 2007

3.2 Suhdannenäkymät osatekijöittäin

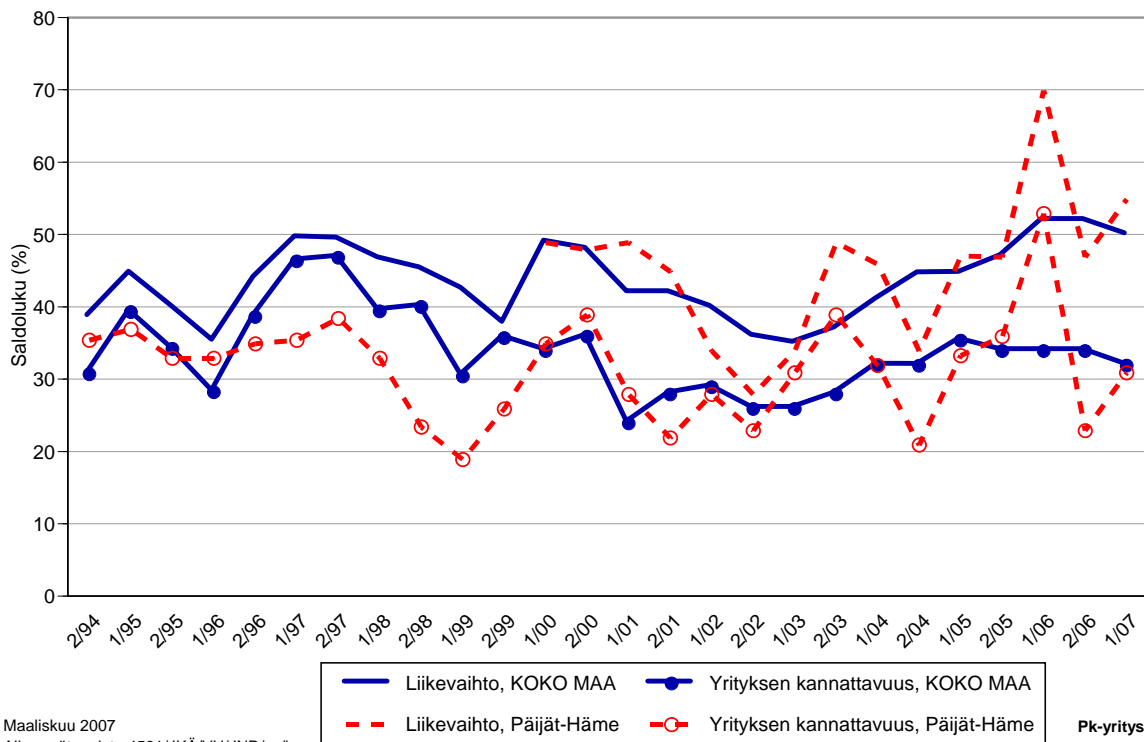
Taulukko 3.2: Pk-yritysten suhdannenäkymät osatekijöittäin seuraavan vuoden kuluttua.

	Liikevaihto	Investointien arvo	Viennin arvo	Tuonnin arvo	Tuotanto-kustannukset	Yrityksen kannattavuus	Vakavaraisuus	Tuotekehitys-panostukset
KOKO MAA								
Suurempi	57	22	18	18	42	44	44	28
Yhtä suuri	35	61	74	74	50	45	50	64
Pienempi	8	17	8	7	8	12	6	9
Saldoluku (%)	50	4	9	11	33	32	39	19
Päijät-Häme								
Suurempi	63	25	15	26	43	42	48	22
Yhtä suuri	28	54	76	68	43	46	44	71
Pienempi	9	21	9	6	15	12	8	6
Saldoluku (%)	55	3	7	20	28	31	40	16

Koko maan ja Päijät-Hämeen pk-yritysten suhdannenäkymät ovat seuraavan vuoden kuluttua kaikkien osatekijöiden suhteen edelleen positiivisia. Päijät-Hämeessä toimivien pk-yritysten suhdannenäkymät ovat keskimääräistä paremmat liikevaihdon, tuonnin arvon ja vakavaraisuuden osalta. Tuotantokustannusten nousua ennakoitiin Päijät-Hämeessä harvempi kuin koko maassa keskimäärin. Viennin arvon, yrityksen kannattavuuden ja tuotekehityspanostusten osalta Päijät-Hämeen suhdannenäkymät ovat hiukan heikommät kuin koko maassa keskimäärin.

Seuraavasta kuvioista nähdään pk-yritysten liikevaihdon ja yrityksen kannattavuuden suhdannenäkymien⁵ kehitys jaksosta 2/94 lähtien. Sekä liikevaihdon että yrityksen kannattavuuden suhdannenäkymät ovat Päijät-Hämeessä nousseet syksyn 2006 kyselystä. Koko maan suhdannenäkymät ovat näiden kahden tekijän osalta lievässä laskussa.

3.2 SUHDANNENÄKYMÄT SEURAAVAN VUODEN KULUTTUA



⁵ Kysymysmuoto muuttui 1/2000. Tätä aiemmin kysyttiin suhdannenäkymät seuraavan puolen vuoden aikana.

4 Pk-yritysten kehittämistarpeet

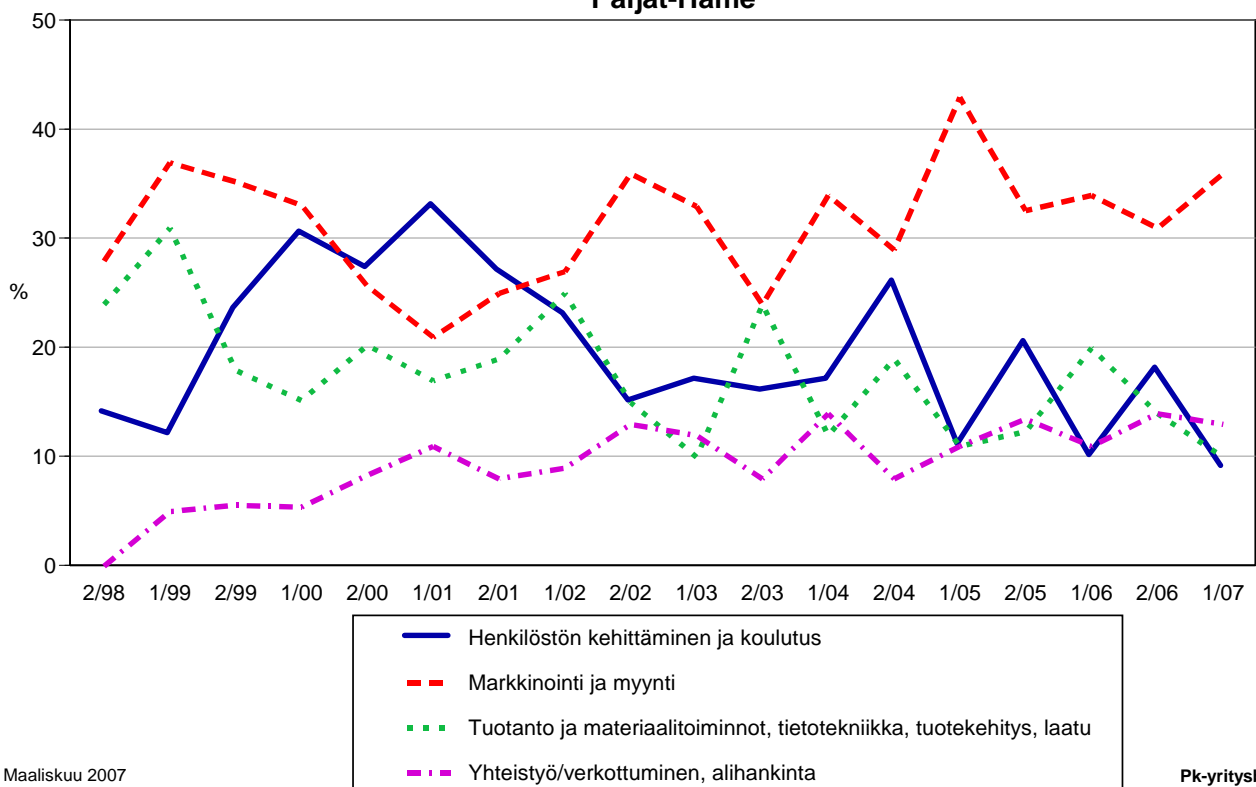
Taulukko 4: Pk-yrityksillä eniten kehittämistarvetta tällä hetkellä.

	KOKO MAA %	Päijät-Häme %
Johtaminen	5	11
Henkilöstön kehittäminen ja koulutus	19	9
Markkinointi ja myynti	35	36
Vienti ja kansainvälistyminen	3	3
Rahoitus, talous ja laskentatoimi	6	10
Tuotanto ja materiaalitoiminnot, tietotekniikka, tuotekehitys, laatu	10	10
Yhteistyö/verkottuminen, alihankinta	13	13
Ympäristö- ja muiden säädösvaatimusten ottaminen huomioon toiminnassa	2	3
Ei kehittämistarvetta/ Ei osaa sanoa	8	5

Päijät-Hämeen pk-yrityksissä koetaan olevan koko maan keskiarvon tavoin eniten kehittämistarvetta markkinoinnissa ja myynnissä. Seuraavaksi eniten kehittämistarvetta koko maan pk-yrityksillä on henkilöstön kehittämisessä ja koulutuksessa, kun taas Päijät-Hämeen pk-yrityksillä toiseksi eniten kehittämistarvetta koetaan olevan yhteistyössä ja verkottumisessa. Päijät-Hämeen alueella johtamisessa, rahoituksessa, taloudessa ja laskentatoimessa koetaan olevan useamman prosenttiyksikön verran enemmän kehittämistarvetta kuin koko maassa keskimäärin.

Henkilöstön kehittämiseen ja koulutukseen liittyvät kehittämistarpeet ovat vähentyneet selvästi Päijät-Hämeessä toimivien pk-yritysten keskuudessa syksyn 2006 tilanteeseen verrattuna. Markkinointiin ja myyntiin liittyvät tarpeet ovat sen sijaan nousseet.

4. PK-YRITYSTEN KEHITTÄMISTARPEET Päijät-Häme



5 Pk-yritysten kehittämisen pahimmat esteet

Taulukko 5: Pk-yritysten kehittämisen pahimmat esteet.

	KOKO MAA	Päijät-Häme
	%	%
YRITYSTOIMINNAN SÄÄTELY	6	5
byrokratia	2	2
työlainsäädäntö	1	1
työehtosopimukset	1	2
muu sääntely	2	0
KUSTANNUSTASO	15	20
verotus	3	1
palkkataso	2	1
työn sivukulut	7	14
muut tuotantokustannukset	3	2
KILPAILUTILANNE	24	24
kireä kilpailutilanne	16	14
markkinoiden liiallinen keskittyminen	2	6
julkisen sektorin elinkeinotoiminta	1	2
markkinoita vääristävät tuet	1	1
harmaa talous, konkurssit jne.	1	-
kysynnän riittämättömyys	2	1
RAHOITUS	8	10
rahoituksen saatavuus	2	2
rahoituksen hinta	2	0
vakuuksien puute	4	8
RESURSSITEKIJÄT	29	23
ammattitaitoisen työvoiman saatavuus	16	9
alihankkijoiden/osatoimittajien saatavuus	3	5
toimitilat	3	2
koneet ja laitteet	1	1
muut resurssitekijät, esim. raaka-aineet	4	3
YLEINEN SUHDANNE- /MAAILMANTILANNE	8	8
MUUT TEKIJÄT	7	7
EI OSAA SANOA	3	3

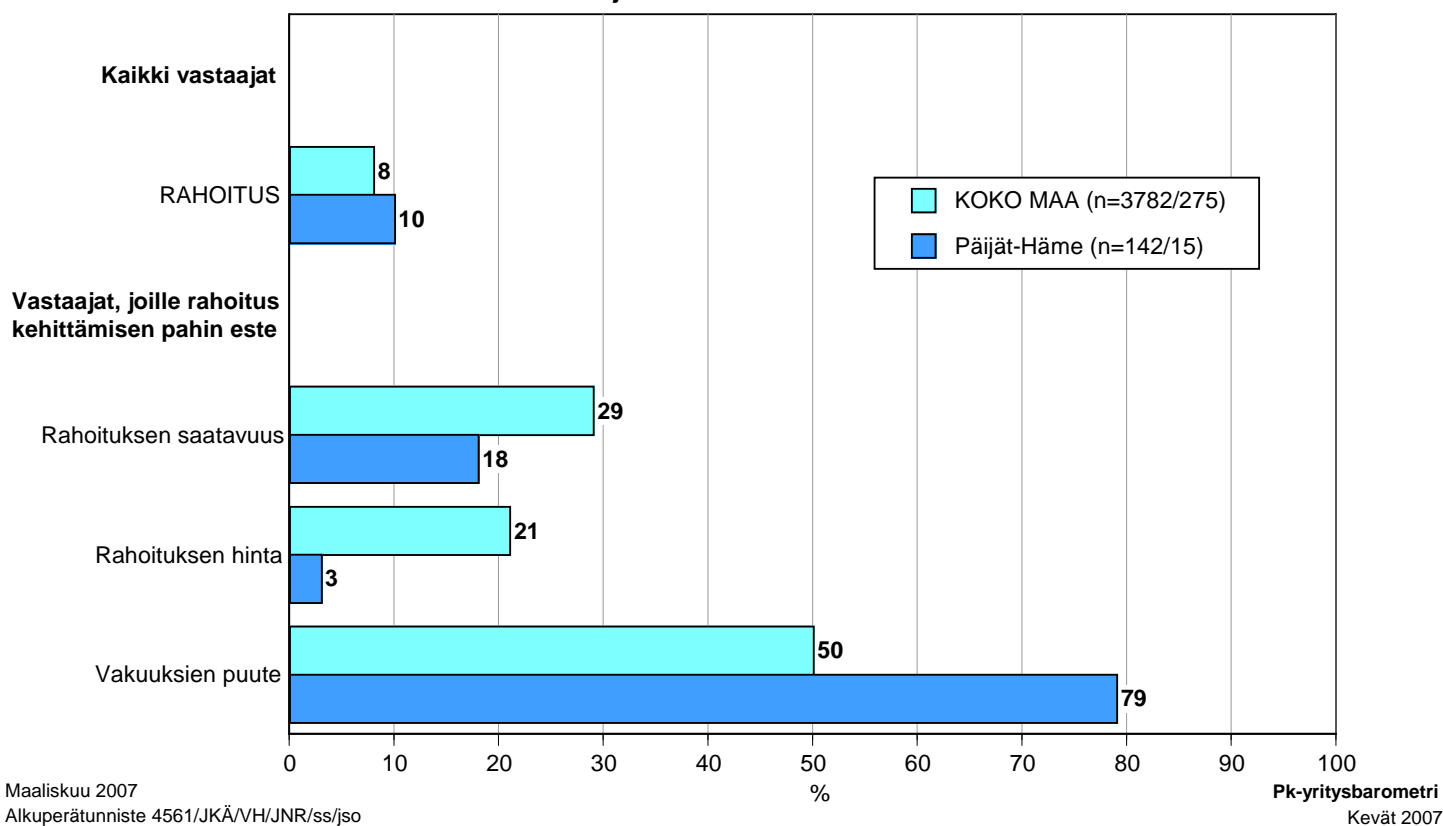
Päijät-Hämeessä pk-yritysten kehittämisen pahimpia esteitä ovat edelleen resurssitekijät sekä kilpailutilanteeseen liittyvät tekijät. Näiden osatekijöistä erityisesti kireä kilpailutilanne ja ammattitaitoisen työvoiman saatavuus koetaan suuriksi kehittämisen esteiksi. Koko maan pk-yritysten tuloksiin verrattuna kustannustasoon liittyvät tekijät sekä rahoitus koetaan suuremmiksi kehittämisen esteiksi kuin koko maassa keskimäärin. Kustannustekijöistä erityisesti työn sivukulut koetaan usein suurimmaksi kehittämisen esteeksi.

Rahoitukseen liittyvät tekijät ovat kehittämisen pahimpana esteenä 10 prosentilla Päijät-Hämeen pk-yrityksistä. Näistä yrityksistä vakuuksien puute on pahimpana esteenä 79 prosentilla ja rahoituksen saatavuus noin kuudenneksella. Päijät-Hämeessä toimivat pk-yritykset kokevat nyt rahoituksen olevan suurempi kehittämisen este kuin koko maan pk-yritykset keskimäärin. Koko maassa kasvuhakuiset⁶ pk-yritykset pitävät rahoitusta kokonaisuudessaan nyt suurempana kehittämisen esteenä verrattuna syksyn 2006 tilanteeseen. Päijät-Hämeen alueella rahoituksen merkitys kehittämisen esteenä on voimistunut viime syksystä kasvuhakuisen pk-yritysten keskuudessa, mutta vähentynyt, jos tarkastellaan kaikkia Päijät-Hämeen pk-yrityksiä.

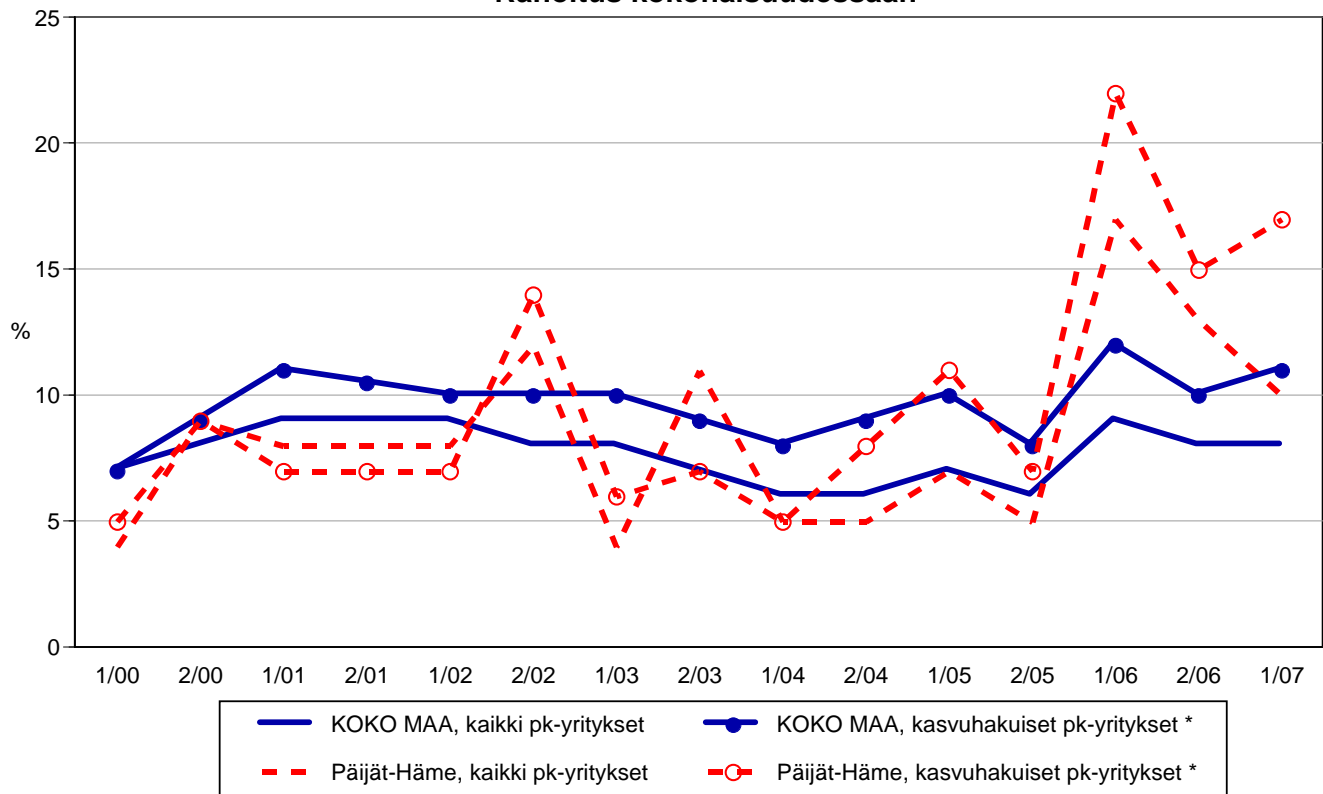
⁶ Voimakkaasti kasvuhakuiset ja mahdollisuuksien mukaan kasvamaan pyrkivät pk-yritykset yhteensä.

5.1 PK-YRITYSTEN KEHITTÄMISEN ESTEET - Rahoitus -

n=kaikki vastaajat/rahoitus suurin kehittämisen este



5.2 PK-YRITYSTEN KEHITTÄMISEN ESTEET - Rahoitus kokonaisuudessaan -



Maaliskuu 2007
Alkuperätunniste 4561/JKÄ/VH/JNR/ss/jsj

*) Yritys on voimakkaasti kasvuhakuinen tai pyrkii kasvamaan mahdollisuuksien mukaan

Pk-yrittäjäbarometri
Kevät 2007

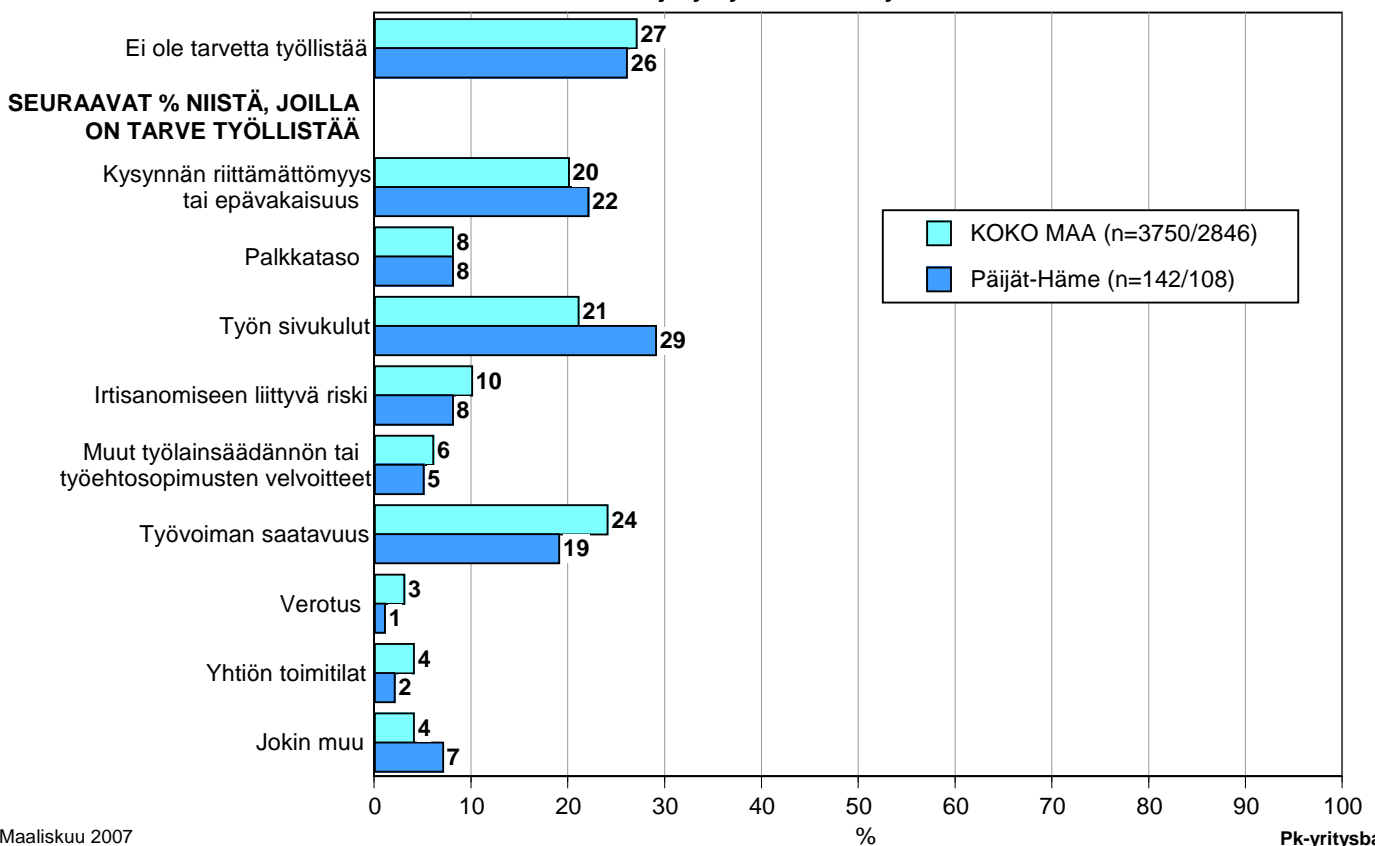
Kehittämisen esteitä ei kysytty jaksolla 2/01.

6 Pk-yritysten työllistämisen esteet

Päijät-Hämeen pk-yrityksillä työllistämisen suurimmat esteet ovat työn sivukulut, joita 29 prosenttia niistä alueen pk-yrityksistä, joilla on tarve työllistää, pitää työllistämisen suurimpana esteenä. Koko maan tasolla työvoiman saatavuus oli useimmiten työllistämisen suurin este. Noin joka neljäs niistä koko maan pk-yrityksistä, joilla on tarve työllistää, piti työvoiman saatavuutta suurimpana työllistämisen esteenä. Yhdellä neljästä Päijät-Hämeen ja koko maan pk-yrityksestä ei ole tarvetta työllistää.

6. PK-YRITYSTEN TYÖLLISTÄMISEN SUURIN ESTE

n=kaikki vastaajat/yrityksellä tarve työllistää



Maaliskuu 2007

Alkuperätunniste 4561/JKÄ/VH/JNR/ss/js

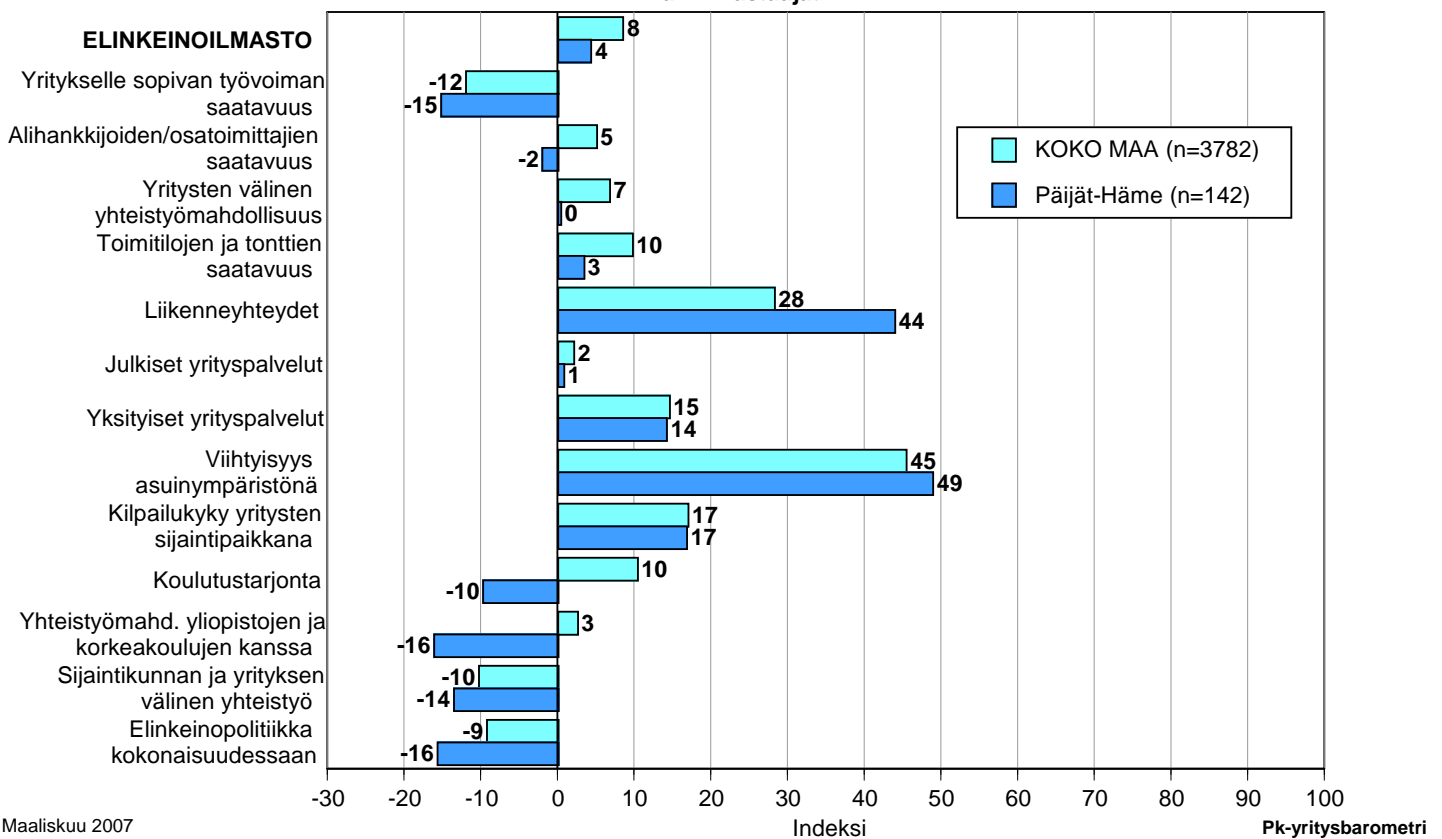
Pk-yritysbarometri
Kevät 2007

7 Elinkeinoilmasto

Yrityksen sijaintikuntaan elinkeinon harjoittamisen näkökulmasta ollaan Päijät-Hämeessä edelleen tyytymättömpiä kuin koko maassa keskimäärin. Tyytyväisimpiä Päijät-Hämeessä sijaitsevat pk-yritykset ovat alueen viihtyisyyteen asuinympäristönä ja liikenneyhteyksiin, kuten ollaan myös koko maassa keskimäärin. Tyytymättömiä alueella ollaan yritykselle sopivan työvoiman saatavuuteen, koulutustarjontaan, yhteistyömahdollisuuksiin yliopistojen ja korkeakoulujen kanssa, elinkeinopolitiikkaan kokonaisuudessaan sekä sijaintikunnan ja yrityksen väliseen yhteistyöhön. Päijät-Hämeen pk-yritykset ovat koko maan pk-yrityksiä tyytymättömpiä kaikkien osatekijöiden osalta lukuun ottamatta viihtyisyyttä asuinympäristönä ja liikenneyhteyksiä. Kokonaisuutena tyytyväisyys elinkeinoilmastoon on Päijät-Hämeessä parantunut vain hiukan viime kyselystä. Koko maan keskimääräinen tyytyväisyys elinkeinoilmastoon on lievässä laskussa. Aiemmin kysyty tekijä 'yhteiskunnalliset turvallisuuspalvelut' ei ole ollut mukana kyselyssä vuodesta 2006 lähtien.

7.1 ELINKEINOILMASTO

n=kaikki vastaajat



Maaliskuu 2007

Alkuperätunniste 4561/JKÄ/VH/JNR/ss/jsj

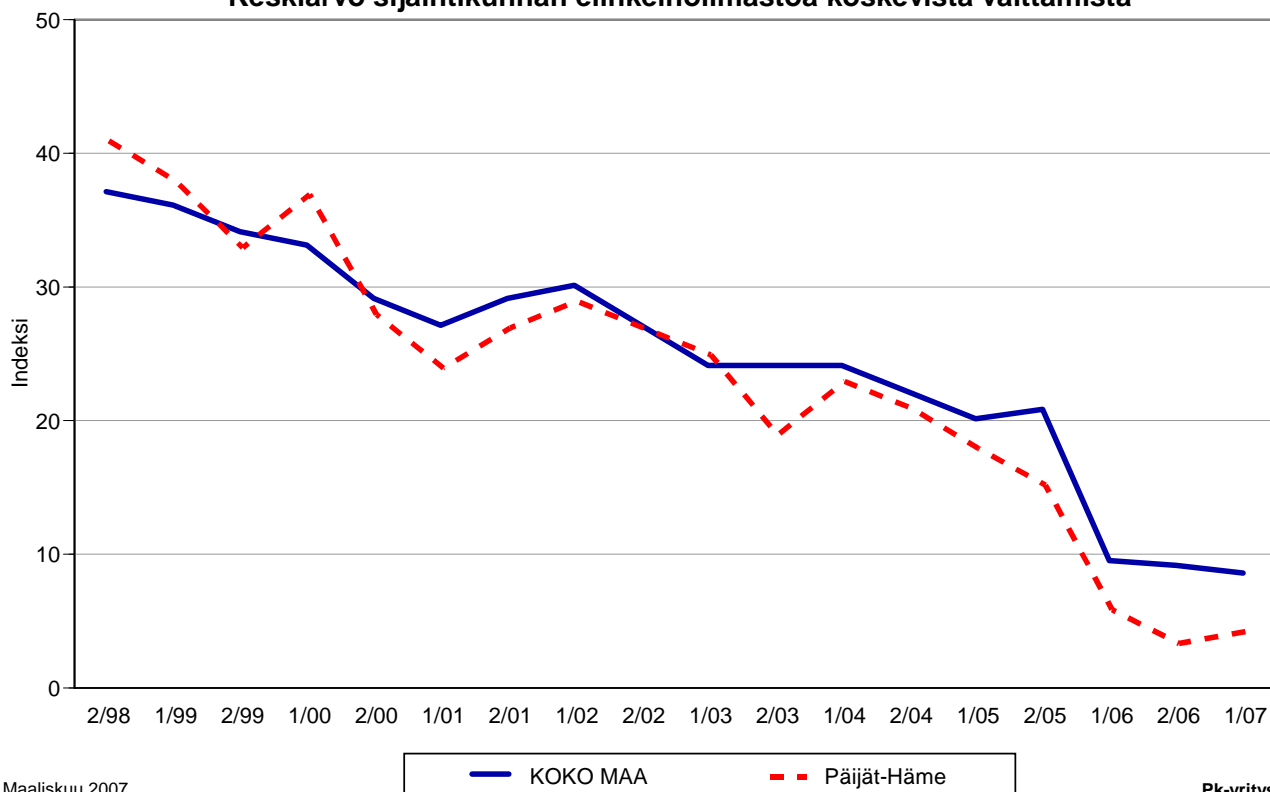
Indeksi

Pk-yritysbarometri

Kevät 2007

7.2 ELINKEINOILMASTO

- Keskiarvo sijaintikunnan elinkeinoilmastoa koskevista väittämistä -



Maaliskuu 2007
Alkuperätunniste 4561/JKÄ/VH/JNR/ss/jso

Pk-yritysbarometri
Kevät 2007

8 Pk-yritysten kasvuhakuisuus

Taulukko 6: Pk-yritysten kasvuhakuisuus.

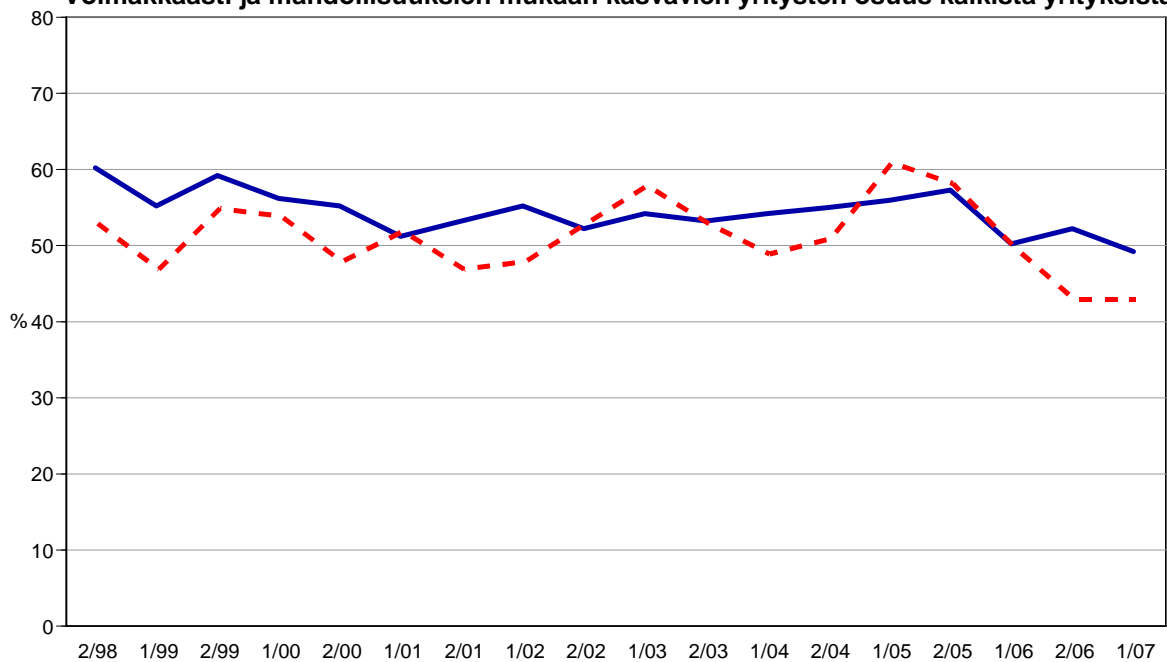
	KOKO MAA %	Päijät-Häme %
Olemme voimakkaasti kasvuhakuinen	9	4
Pyrimme kasvamaan mahdollisuuksien mukaan	40	39
Pyrimme säilyttämään asemamme	34	35
Yrityksellämme ei ole kasvutavoitteita	16	19
Toiminta loppuu seuraavan vuoden aikana	2	4

Päijät-Hämeessä on suhteellisesti vähemmän voimakkaasti kasvuhakuisia pk-yrityksiä kuin koko maassa keskimäärin. Yrityksen toiminnan loppumisesta seuraavan vuoden aikana puolestaan ennakoi kaksi prosenttia koko maan ja neljä prosenttia Päijät-Hämeen pk-yrityksistä. Tärkeimpänä kasvukeinonaan alueen pk-yritykset pitävät uusien tuotteiden ja palvelujen kehittämistä sekä yhteistyön lisäämistä muiden yritysten kanssa. Päijät-Hämeen alueen yrittäjät näkevät myös myynnin ja markkinoinnin lisäämisen tärkeänä kasvukeinona.

Voimakkaasti tai mahdollisuuksien mukaan kasvavia pk-yrityksiä on Päijät-Hämeessä nyt yhteensä 43 prosenttia. Koko maan yrityksistä näitä on 49 prosenttia. Voimakkaasti kasvuhakuisten yritysten osuus on laskenut sekä koko maassa hiukan että Päijät-Hämeen alueella. Kokonaisuutena kasvuhakuisten pk-yritysten osuus Päijät-Hämeen alueella on kuitenkin pysynyt ennallaan syksyn 2006 tilanteeseen verrattuna. Kasvuhakuisten osuus on laskenut hiukan koko maassa keskimäärin.

8. PK-YRITYSTEN KASVUHAKUISUUS

- Voimakkaasti ja mahdollisuuksien mukaan kasvavien yritysten osuus kaikista yrityksistä -



Maaliskuu 2007
Alkuperätunniste 4561/JKÄ/VH/JNR/ss/jso

— KOKO MAA - - - Päijät-Häme

Pk-yrityksbarometri
Kevät 2007

9 Sukupolven- tai omistajanvaihdokset

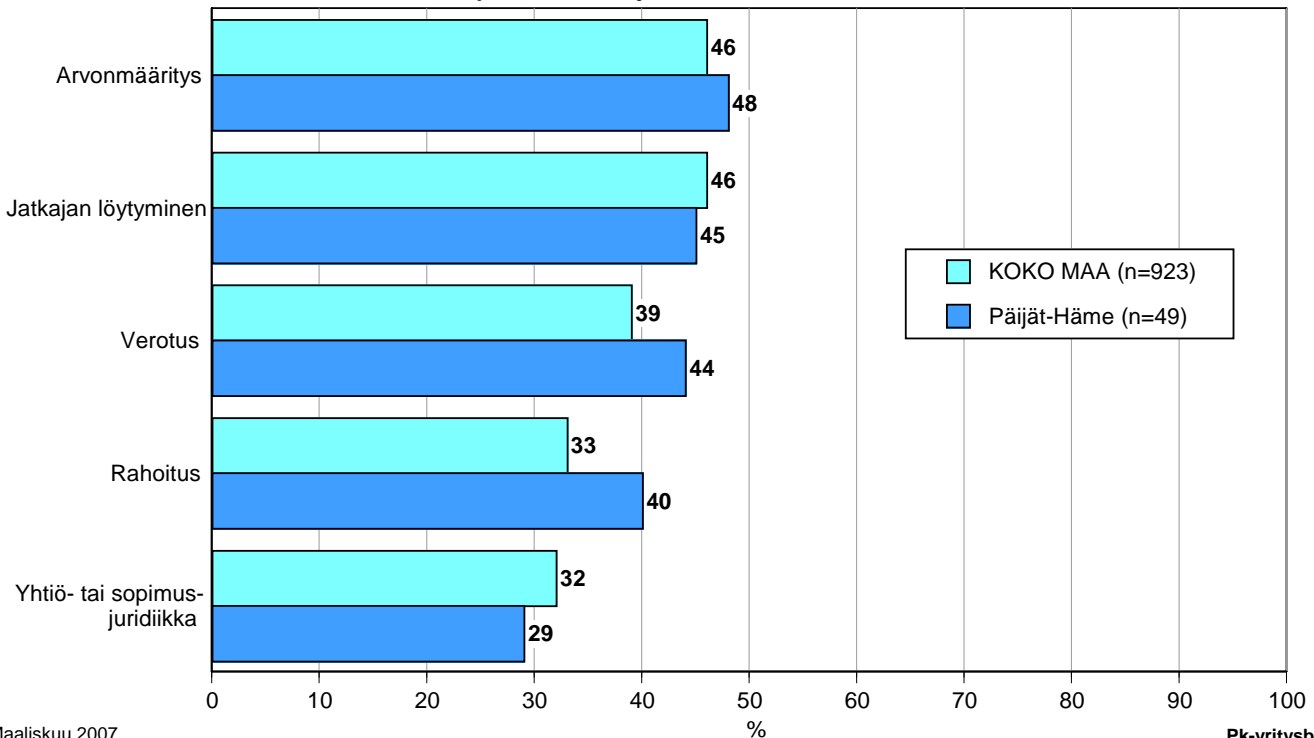
Taulukko 7: Sukupolven- tai omistajanvaihdokset pk-yrityksissä.

	KOKO MAA %	Päijät-Häme %
SUKUPOLVEN- TAI OMISTAJANVAIHDOS ODOTETTAVISSA LÄHIMMÄN 5 VUODEN AIKANA		
Ei	67	62
Kyllä, 1-2 vuoden sisällä	9	11
Kyllä, 3-5 vuoden sisällä	13	18
Ei osaa sanoa	10	10

Päijät-Hämeen alueella on sukupolven- tai omistajanvaihdos odotettavissa lähimmän viiden vuoden aikana vajaalla kolmanneksella pk-yrityksistä. Suurimmat haasteet sukupolven- tai omistajanvaihdosta aikoville yrityksille Päijät-Hämeen alueella ovat yhtä lailla arvon määrittäminen ja jatkajan löytäminen kuin verotus ja rahoitus.

9. ODOTETTAVISSA OLEVAT ONGELMAT SUKUPOLVEN- TAI OMISTAJANVAIHDOKSEEN LIITTYVISSÄ ASIOISSA

- Yritykset, joissa vaihdos odotettavissa lähimmän 5 vuoden aikana -
n=sukupolven-/omistajanvaihdos viiden vuoden sisällä



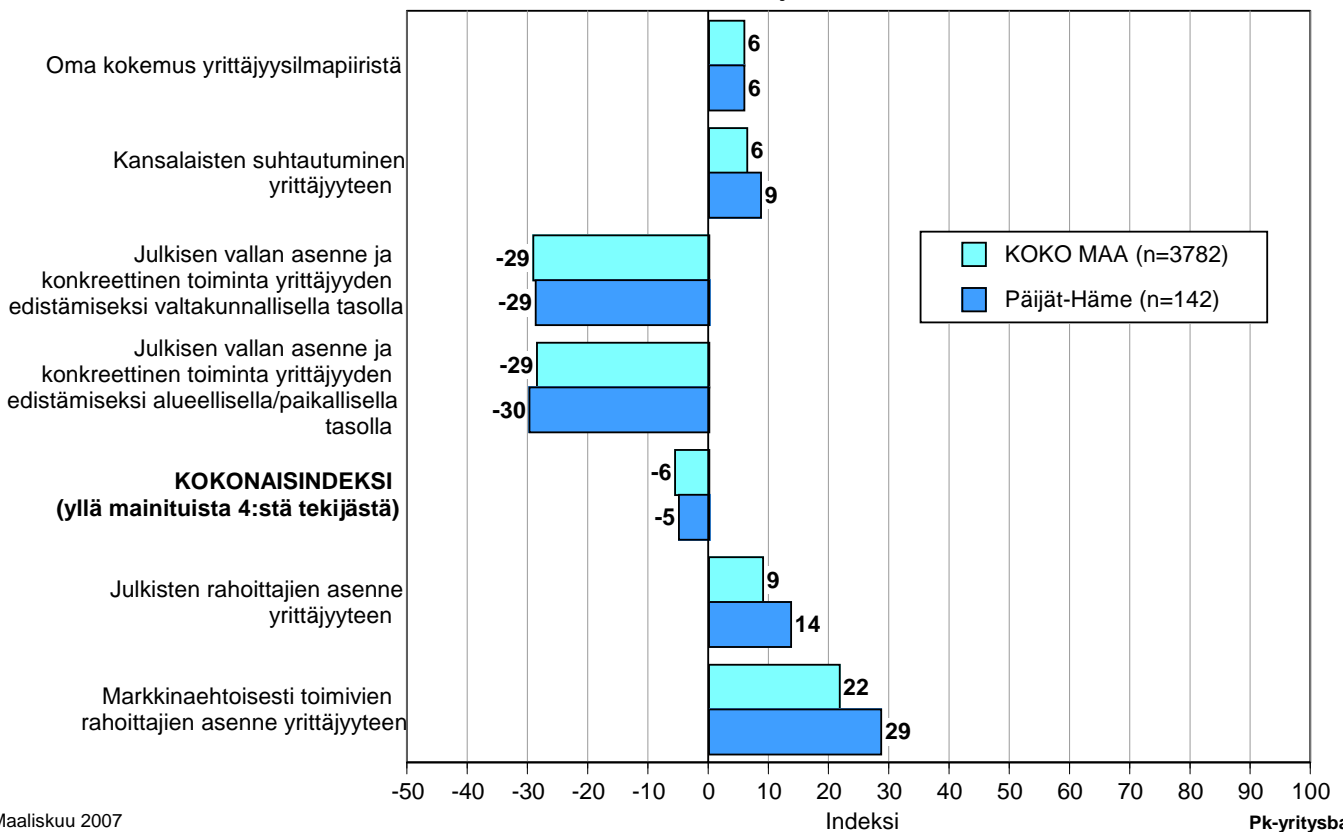
10 Yrittäjyysilmapiiri

Koko maan keskimääräinen kokonaisindeksi yrittäjyysilmapiirille on negatiivinen -6, kun taas Päijät-Hämeessä se on -5. Indeksien osatekijöistä oma kokemus yrittäjyysilmapiiristä sekä kansalaisten suhtautuminen arvioidaan positiivisiksi tekijöiksi. Julkisen vallan asenne ja toimet arvioidaan selkeästi negatiivisiksi sekä Päijät-Hämeen että koko maan osalta.

Sekä julkisten että markkinaehtoisesti toimivien rahoittajien asenne yrittäjyyteen arvioidaan Päijät-Hämeen alueella jonkin verran paremmaksi kuin koko maassa keskimäärin. Markkinaehtoisien rahoittajien asenne saa paremman arvioin julkiseen puoleen verrattuna sekä koko maan tasolla että Päijät-Hämeen alueella.

10. YRITTÄJYYSILMAPIIRI

n=kaikki vastaajat



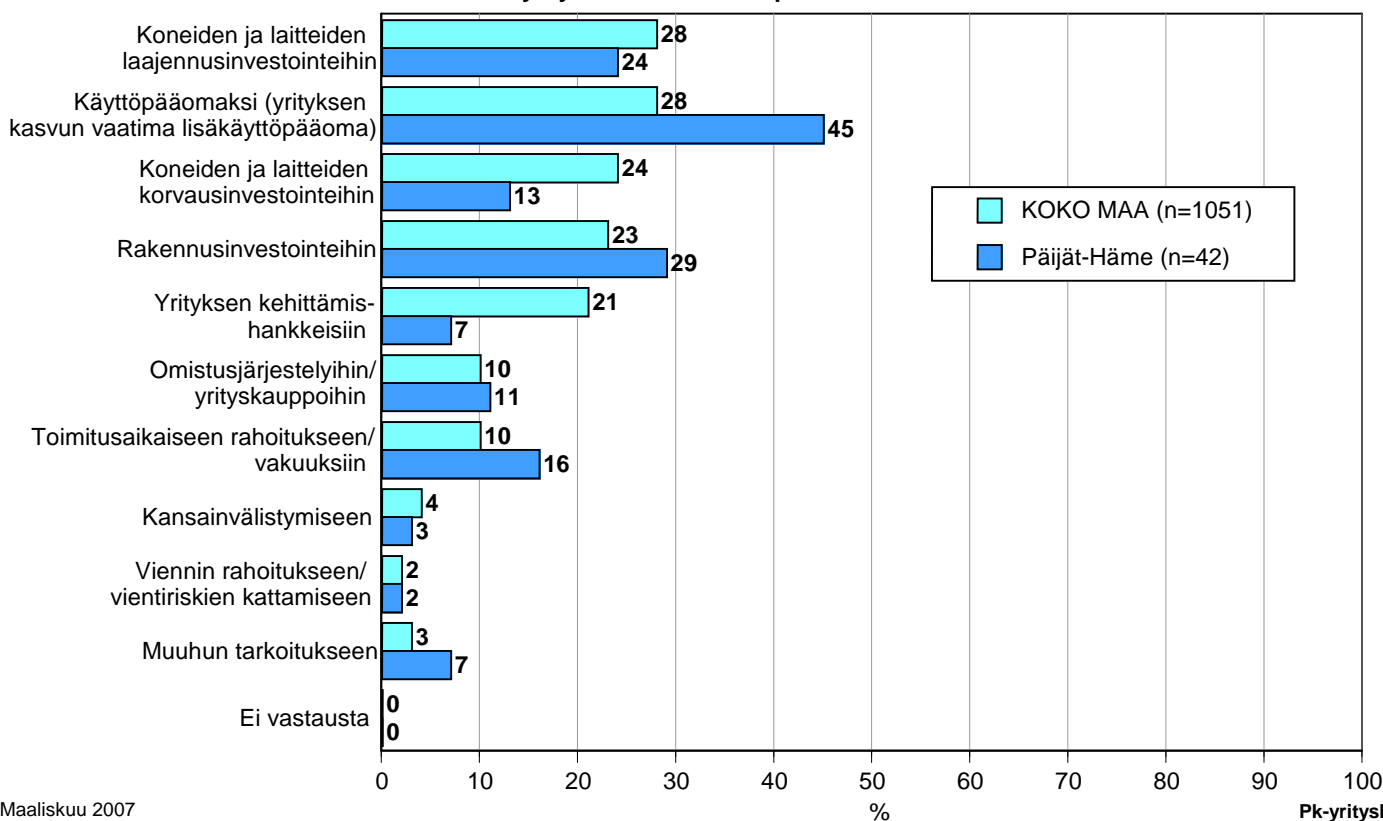
11 Pk-yritysten rahoitus

Päijät-Hämeen alueen pk-yrityksistä 19 prosenttia oli ottanut ulkopuolista rahoitusta viimeisten 12 kuukauden aikana, kun taas koko maassa näin oli tehnyt 32 prosenttia. Ehtojen kiristymistä luoton saannissa oli huomannut Päijät-Hämeessä 26 prosenttia niistä yrityksistä, jotka olivat ottaneet ulkopuolista rahoitusta, ja koko maassa keskimäärin puolestaan 20 prosenttia.

26 prosenttia Päijät-Hämeessä toimivista pk-yrityksistä aikoo ottaa ulkopuolista rahoitusta seuraavan vuoden aikana. Koko maan pk-yritysten keskuudessa ulkopuolista rahoitusta aikoo hankkia 25 prosenttia. Useimmiten alueen yritykset aikovat hankkia rahoitusta käyttöpääomaksi ja toiseksi useimmiten rakennusinvestointeihin. Päijät-Hämeen pk-yritykset aikovat hankkia ulkoista rahoitusta useimmiten pankista (96 %) tai Finnverasta (24 %). Pääomasijoittajilta rahoitusta aikoo hakea 9 prosenttia rahoitusta hakevista alueen yrityksistä.

11. MIHIN KÄYTTÖTARKOITUKSEEN AIKOO OTTAA ULKOPUOLISTA RAHOITUSTA - Yritykset, jotka aikovat ottaa ulkopuolista rahoitusta -

n=yritys aikoo ottaa ulkopuolista rahoitusta



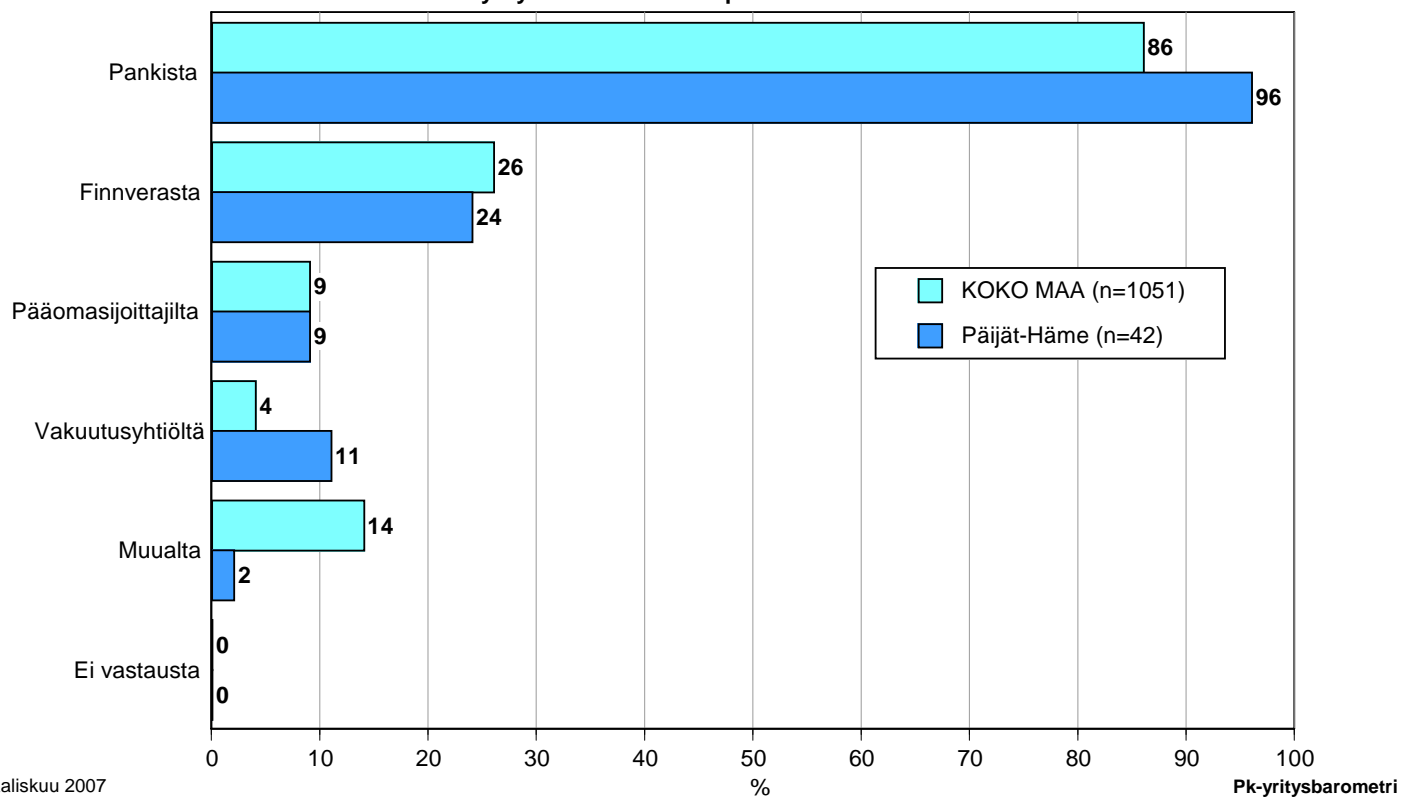
Maaliskuu 2007

Alkuperätunniste 4561/JKÄ/VH/JNR/ss/jso

Pk-yritysbarometri
Kevät 2007

12. MISTÄ AIKOO HAKEA RAHOITUSTA - Yritykset, jotka aikovat ottaa ulkopuolista rahoitusta -

n=yritys aikoo ottaa ulkopuolista rahoitusta



Maaliskuu 2007
Alkuperätunniste 4561/JKÄ/VH/JNR/ss/jso

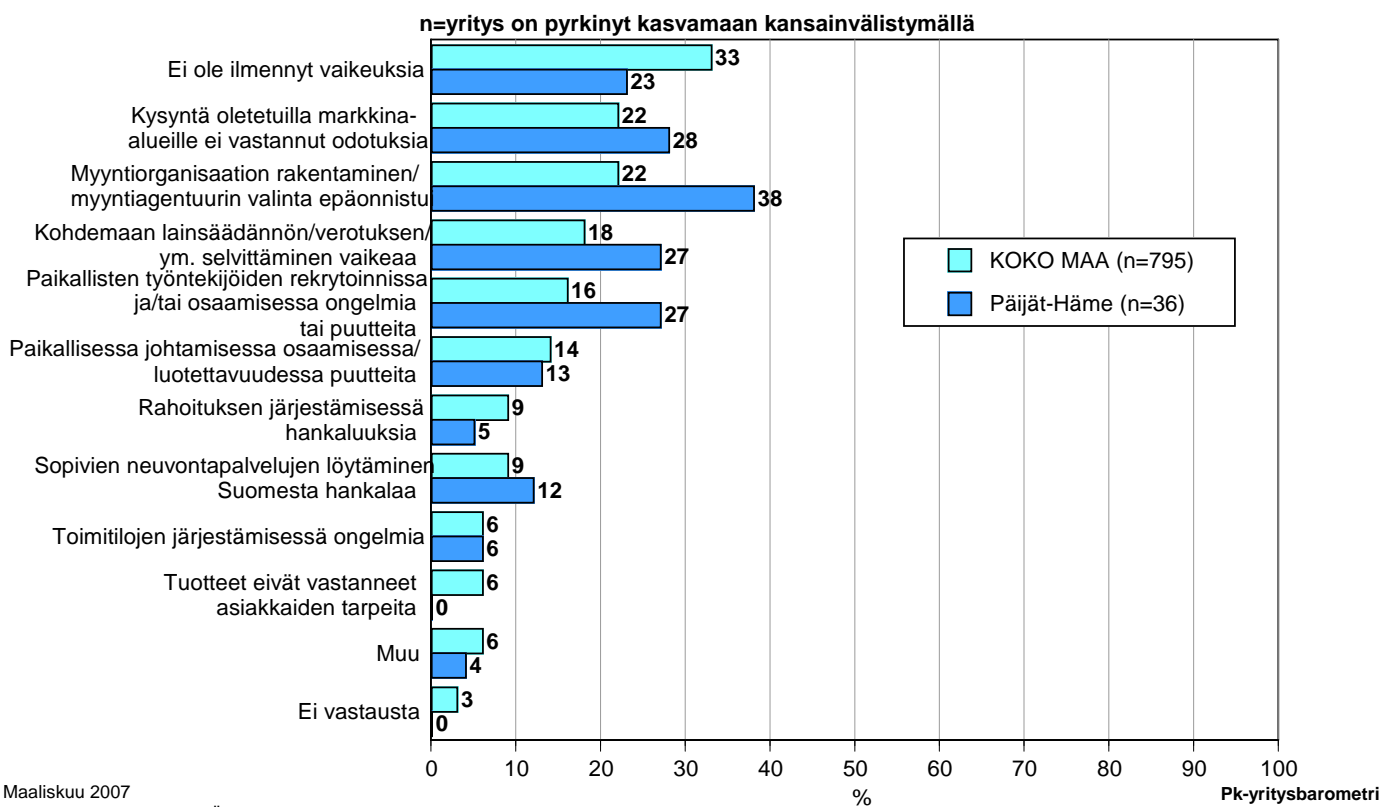
Pk-yritysbarometri
Kevät 2007

12 Pk-yritysten laajentuminen

Koko maan pk-yrityksistä 4 prosenttia ilmoittaa aikovansa perustaa tytäryhtiön ulkomaille seuraavan kolmen vuoden aikana. 6 prosenttia puolestaan aikoo perustaa tytäryhtiön kotimaahan. Päijät-Hämeessä 5 prosenttia aikoo perustaa tytäryhtiön ulkomaille ja 6 prosenttia kotimaahan.

Päijät-Hämeessä toimivista pk-yrityksistä 19 prosenttia on pyrkinyt kasvamaan kansainvälistymällä. Koko maan tasolla näin on tehnyt 18 prosenttia pk-yrityksistä. Eniten ongelmia Päijät-Hämeen alueen kansainvälistyneillä pk-yrityksillä on ollut myyntiorganisaation rakentamisessa. Koko maan tasolla eniten ongelmia on ollut kysynnässä sekä myyntiorganisaation rakentamisessa. Niistä koko maan pk-yrityksistä, jotka ovat pyrkineet kasvamaan kansainvälistymällä, 33 prosentilla ei ollut ilmennyt odotettua suurempia vaikeuksia. Päijät-Hämeen alueella vaikeuksia ei ollut ilmennyt 23 prosentilla kansainvälistyneistä pk-yrityksistä.

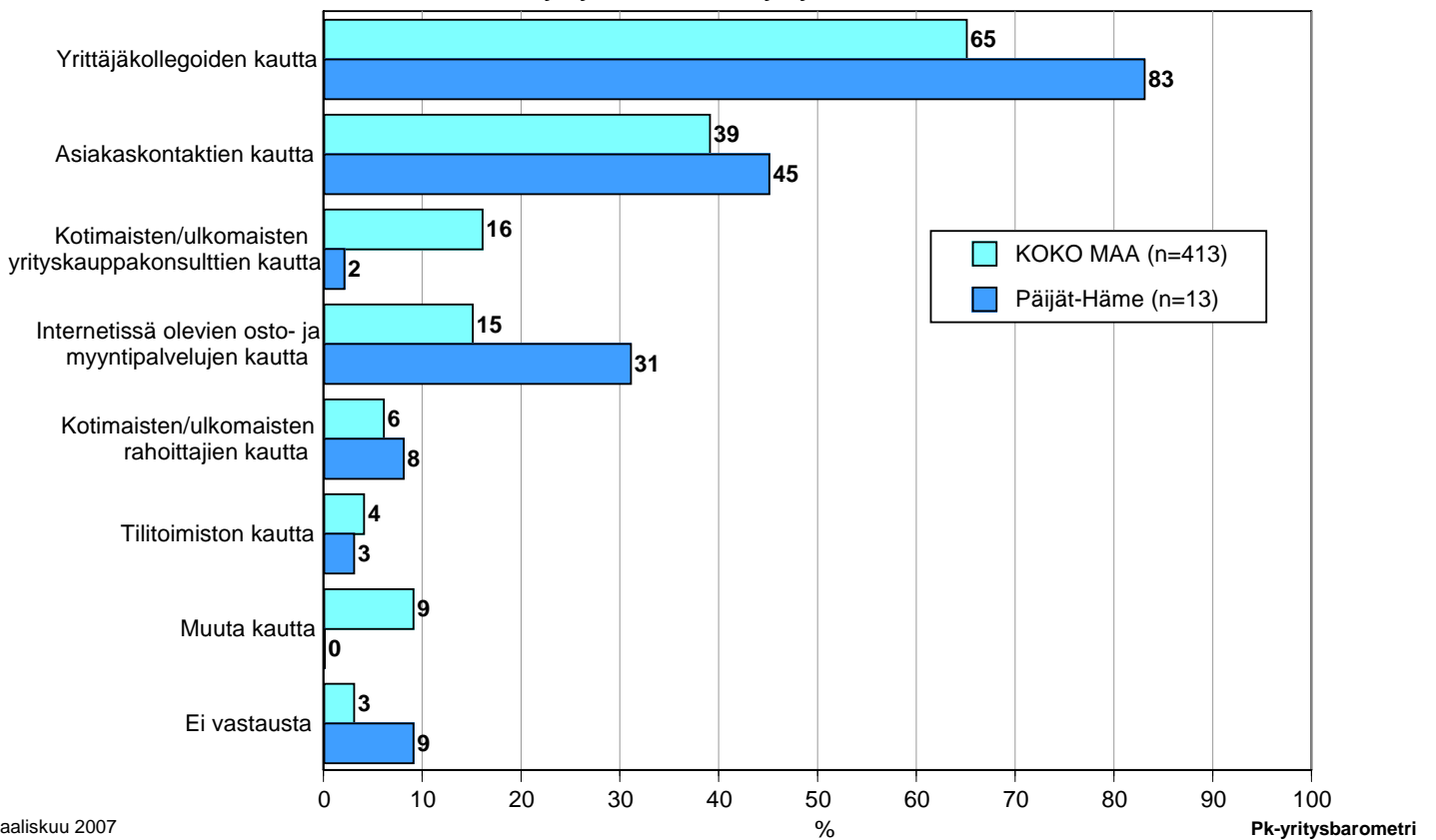
13. ONKO KANSAINVÄLISTYMISSÄ ILMENNYT VAIKEUKSIA/HANKALUUKSIA, JOTKA OVAT OLLEET ODOTETTUA SUUREMMAT



Koko maan pk-yrityksistä 7 prosenttia aikoo laajentaa toimintaansa yritysostoin kotimaassa ja 1 prosentti ulkomailla. Päijät-Hämeen pk-yrityksistä 5 prosenttia aikoo laajentaa toimintaansa yritysostoin kotimaassa ja 1 prosentti ulkomailla. Kaksi kolmasosaa koko maan ja 83 prosenttia Päijät-Hämeen yritysostoja kaavailevista pk-yrityksistä aikoo löytää myytävänä olevat yritykset yrittäjäkollegoiden kautta. 39 prosenttia koko maan yritysostoja aikovista pk-yrityksistä ja 45 prosenttia Päijät-Hämeen vastaavista yrityksistä käyttää asiakaskontaktejaan myytävänä olevien yritysten löytämiseen.

14. MISTÄ AIKOO LÖYTÄÄ MYYTÄVÄNÄ OLEVAN YRITYKSEN/YRITYKSET

n=yritys aikoo kasvaa yritysostoin



Maaliskuu 2007

Alkuperätunniste 4561/JKÄ/VH/JNR/ss/jso

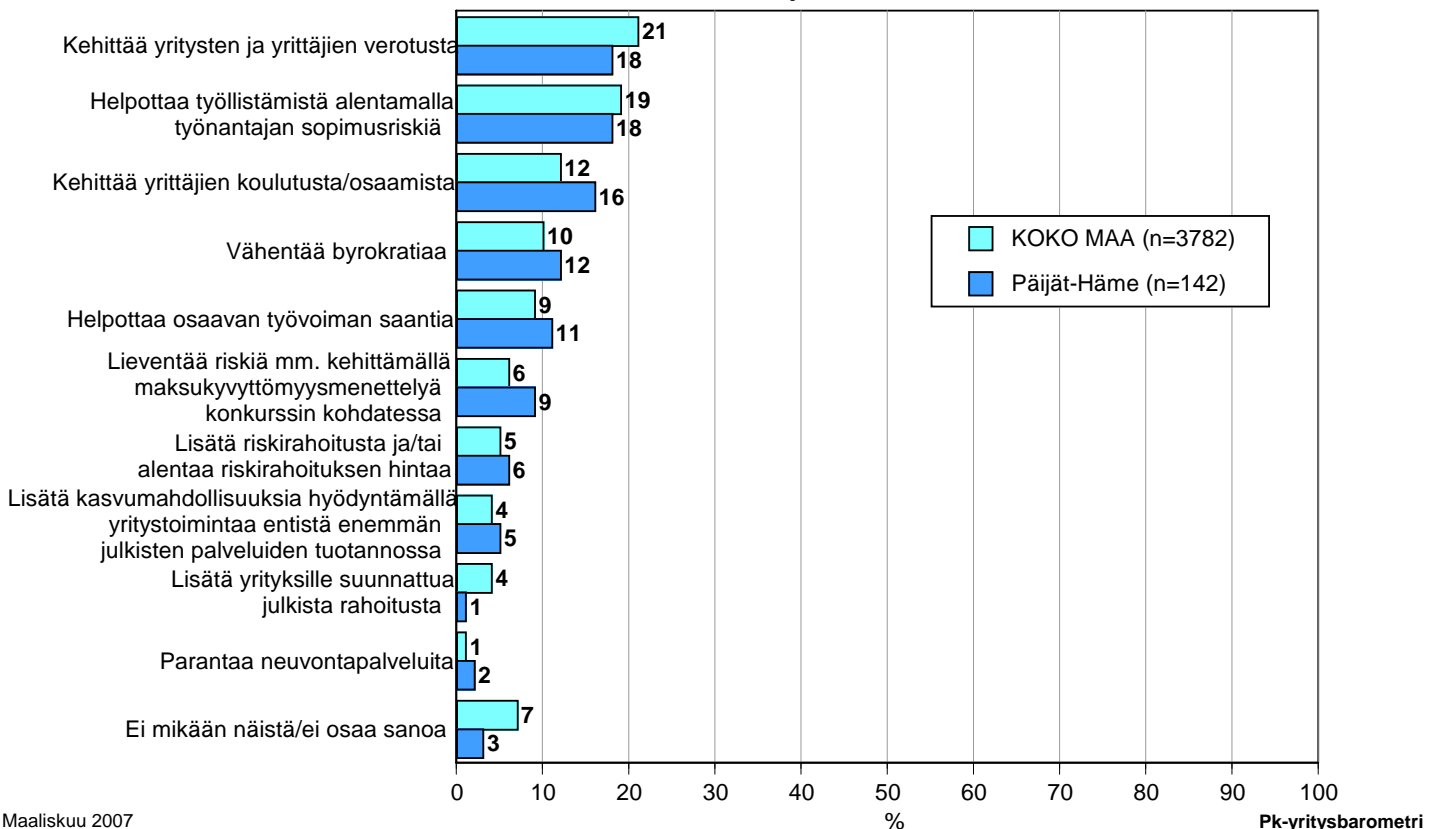
Pk-yritysbarometri
Kevät 2007

13 Pk-yritysten kasvun edellytykset ja innovaation esteet

Yritysten ja yrittäjien verotuksen kehittämistä sekä työnantajan sopimusriskin alentamista työllistämisen helpottamiseksi pidetään sekä koko maan että Päijät-Hämeen pk-yritysten keskuudessa kahtena tärkeimpänä keinona yritysten kasvun kannustamiseksi. Vajaa viidennes Päijät-Hämeen pk-yrityksistä pitää näitä kahta tärkeimpinä kasvun kannalta. Yrittäjien koulutuksen ja osaamisen kehittämistä pidetään Päijät-Hämeessä lähes yhtä usein tärkeimpänä yritysten kasvun kannalta.

15. YRITYSTEN KASVUN KANNALTA ON KAIKKEIN TÄRKEINTÄ

n=kaikki vastaajat



Maaliskuu 2007

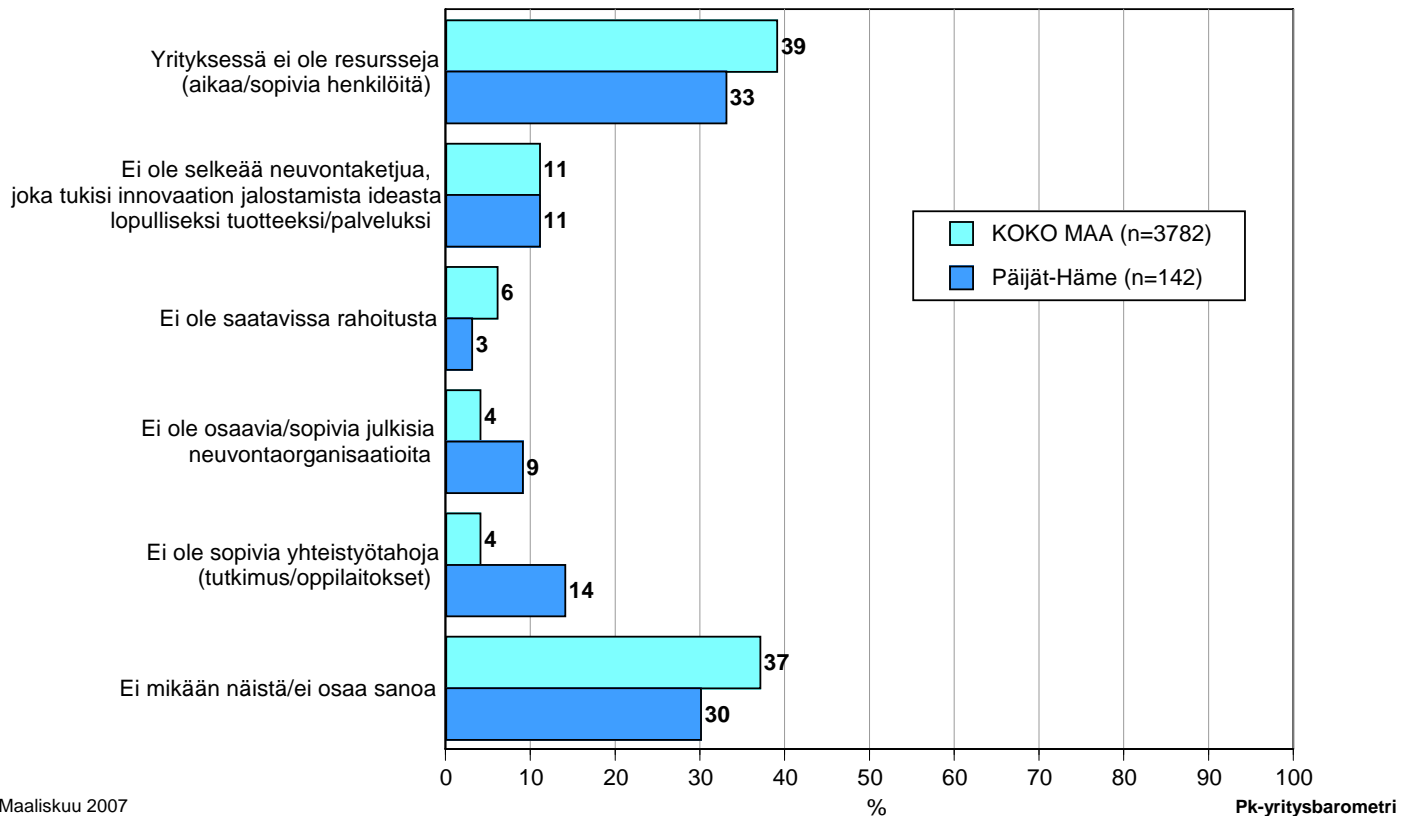
Alkuperätunniste 4561/JKÄ/VH/JNR/ss/jso

Pk-yritysbarometri
Kevät 2007

Innovaatiotoiminnan kannalta kaikkein ongelmallisimpana pidetään sekä koko maassa keskimäärin että Päijät-Hämeen alueella yritysten resurssipulaa. 39 prosenttia koko maan pk-yrityksistä ja 33 prosenttia Päijät-Hämeen pk-yrityksistä mainitsi resurssipulan innovaatiotoiminnan ongelmallisimpana tekijänä.

16. INNOVAATIOTOIMINNAN KANNALTA KAIKKEIN ONGELMALLISINTA ON, ETTÄ...

n=kaikki vastaajat





PÄÄKONTTORIT

HELSINKI

Eteläesplanadi 8 • PL 1010, 00101 Helsinki
Faksi 020 460 7220

KUOPIO

Haapaniemenkatu 40 • PL 1127, 70111 Kuopio
Faksi 020 460 3240

Finnvera Oyj • valtakunnallinen vaihde 0204 6011
Internet: www.finnvera.fi

ALUEKONTTORIT

HELSINKI (PÄÄKAUPUNKISEUTU)

Eteläesplanadi 8 • PL 249, 00101 Helsinki
Faksi 020 460 3401

UUSIMAA

Eteläesplanadi 8 • PL 1010, 00101 Helsinki
Faksi 020 460 7110

JOENSUU

Torikatu 9 A, 80100 Joensuu
Faksi 020 460 2163

JYVÄSKYLÄ

Sepänkatu 4, 40100 Jyväskylä
Faksi 020 460 2299

KAJAANI

Kauppakatu 1, 87100 Kajaani
Faksi 020 460 3899

KUOPIO

Haapaniemenkatu 40 • PL 1127, 70111 Kuopio
Faksi 020 460 3330

LAHTI

Laiturikatu 2, 5. kerros, 15140 Lahti
Faksi 020 460 2249

LAPPEENRANTA

Snellmaninkatu 10, 53100 Lappeenranta
Faksi 020 460 2149

MIKKELI

Linnankatu 5, 50100 Mikkeli
Faksi 020 460 3690

OULU

Asemakatu 37, 90100 Oulu
Faksi 020 460 3944

PORI

Valtakatu 6, 28100 Pori
Faksi 020 460 2349

ROVANIEMI

Maakuntakatu 10 • PL 8151, 96101 Rovaniemi
Faksi 020 460 2099

SEINÄJOKI

Kauppatori 1 - 3, 60100 Seinäjoki
Faksi 020 460 2399

TAMPERE

Hämeenkatu 9 • PL 559, 33101 Tampere
Faksi 020 460 3711

TURKU

Eerikinkatu 2, 20100 Turku
Faksi 020 460 3649

VAASA

Pitkätatu 55, 65100 Vaasa
Faksi 020 460 3849

PIETARIN-EDUSTUSTO

FINNVERAN PIETARIN-EDUSTUSTO

c/o Finpro
29, Bolshaya
Konyushennaya
Saint-Petersburg
Russia
Puhelin +7 812 315 8991
Faksi +7 812 325 4482



Mannerheimintie 76 A
PL 999, 00101 Helsinki
Puhelin (09) 229 221, faksi (09) 2292 2980
www.yrittajat.fi

ETELÄ-KARJALAN YRITTÄJÄT RY
Snellmaninkatu 10, 53100 Lappeenranta
p. (05) 610 0200, f. (05) 610 0220
www.yrittajat.fi/etelakarjala

ETELÄ-POHJANMAAN YRITTÄJÄT RY
Alvar Aallon katu 3, 60100 Seinäjoki
p. (06) 420 5000, f. (06) 420 5001
www.yrittajat.fi/etelapohjanmaa

ETELÄ-SAVON YRITTÄJÄT RY
Linnankatu 5 • PL 204, 50101 Mikkeli
p. (015) 151 684, f. (015) 760 0950
www.yrittajat.fi/etelasavo

HELSINGIN YRITTÄJÄT
Kellosilta 2 D, 2. krs. 00520 Helsinki
p. (09) 612 6230, f. (09) 622 3385
www.yrittajat.fi/helsinki

HÄMEEN YRITTÄJÄT RY
Sibeliuksenkatu 11 A, 13100 Hämeenlinna
p. (03) 682 1153, f. (03) 682 1561
www.yrittajat.fi/hame

KAINUUN YRITTÄJÄT RY
Kauppakatu 26 A, 87100 Kajaani
p. (08) 613 0931, f. (08) 613 0934
www.yrittajat.fi/kainuu

KESKI-POHJANMAAN YRITTÄJÄT RY
Ristirannankatu 1, 67100 Kokkola
p. (06) 831 5292, f. (06) 822 3760
www.yrittajat.fi/keskipohjanmaa

KESKI-SUOMEN YRITTÄJÄT RY
Sepänkatu 4, 40100 Jyväskylä
p. 010 425 9203, f. 010 425 9210
www.yrittajat.fi/keskisuomi

KYMEN YRITTÄJÄT RY
Käsityöläiskatu 4, 45100 Kouvola
p. (05) 535 4313, f. (05) 535 4315
www.yrittajat.fi/kymi

LAPIN YRITTÄJÄT RY
Maakuntakatu 16, 96200 Rovaniemi
p. (016) 420 0600, f. (016) 420 0630
www.yrittajat.fi/lappi

LÄNSIPOHJAN YRITTÄJÄT RY
Valtakatu 5, 94100 Kemi
p. (016) 221 701, f. (016) 221 713
www.yrittajat.fi/lansipohja

PIRKANMAAN YRITTÄJÄT RY
Kehräsaari B-rappu • PL 7, 33201 Tampere
p. (03) 251 6500, f. (03) 251 6516
www.yrittajat.fi/pirkanmaa

POHJOIS-KARJALAN YRITTÄJÄT RY
Kauppakatu 17 B, 80100 Joensuu
p. (013) 221 311, f. (013) 127 678
www.yrittajat.fi/pohjoiskarjala

POHJOIS-POHJANMAAN YRITTÄJÄT RY
Uusikatu 64 A 2. krs., 90100 Oulu
p. (08) 311 4677, f. (08) 371 227
www.ppy.net

PÄIJÄT-HÄMEEN YRITTÄJÄT RY
Rautatienkatu 20 B 4, 15110 Lahti
p. (03) 782 9866, f. (03) 782 1718
www.yrittajat.fi/paijathame

PÄÄKAUPUNKISEUDUN YRITTÄJÄT RY
Tapiolan keskustorni 8. krs, 02100 Espoo
p. (09) 455 4525, f. (09) 467 655
www.espoonyrittajat.fi, www.yrittajat.fi/vantaa
www.kauniaistenyrittajat.fi

RANNIKKO-POHJANMAAN YRITTÄJÄT RY -
KUST-ÖSTERBOTTENS FÖRETAGARE RF
Hietasaarenkatu 6, 65100 Vaasa
p. (06) 356 0800, f. (06) 356 0815
www.yrittajat.fi/rannikkopohjanmaa

SATAKUNNAN YRITTÄJÄT RY
Isolinnankatu 24 • PL 45, 28101 Pori
p. (02) 634 9900, f. (02) 634 9901
www.yrittajat.fi/satakunta

SAVON YRITTÄJÄT RY
Haapaniemenkatu 40, 70110 Kuopio
p. (017) 368 0500, f. (017) 368 0506
www.yrittajat.fi/savo

UUDENMAAN YRITTÄJÄT - NYLANDS FÖRETAGARE RY
Rantakatu 1, 2. krs, 04400 Järvenpää
p. (09) 274 5420, f. (09) 622 3381
www.yrittajat.fi/uusimaa

VARSINAIS-SUOMEN YRITTÄJÄT RY
Brahenskatu 20, 20100 Turku
p. (02) 275 7100, f. (02) 232 8272
www.yrittajat.fi/varsinaissuomi



Päijät-Hämeen Yrittäjät

Rautatienkatu 20 B 4, 15110 Lahti
Puhelin (03) 782 9866
Faksi (03) 782 1718
www.yrittajat.fi/paijathame



Suomen Yrittäjät

Mannerheimintie 76 A
PL 999, 00101 Helsinki
Puhelin (09) 229 221
Faksi (09) 2292 2980
toimisto@yrittajat.fi
www.yrittajat.fi



FINNVERA

Lahti
Laiturikatu 2, 15140 Lahti
Faksi 020 460 2249

Finnvera Oyj
Valtakunnallinen vaihde: 0204 6011
Internet: www.finnvera.fi
Helsinki

Eteläesplanadi 8
PL 1010, 00101 Helsinki
Faksi 020 460 7220

Kuopio
Haapaniemenkatu 40
PL 1127, 70111 Kuopio
Faksi 020 460 3240