

2009

TUTKIMUKSET



**PK-YRITYSBAROMETRI, KEVÄT 2009**

Alueraportti, Päijät-Häme

## Esipuhe

Suomen Yrittäjät ja Finnvera Oyj tekevät yhteistyössä pientä ja keskisuurta yritystoimintaa kuvaavan Pk-yritysbarometrin kaksi kertaa vuodessa sekä valtakunnallisena raporttina että alueellisina raportteina. Valtakunnallisessa raportissa tuloksia käsitellään koko pk-sektorin näkökulmasta sekä toimialoittain teollisuuteen, rakentamiseen, kauppaan ja palveluihin jaoteltuna. Alueraporteissa kehitystä verrataan erityisesti kyseisen alueen yritysten ja koko maan välillä.

Kevään 2009 Pk-yritysbarometri perustuu 3850 pk-yrityksen vastauksiin. Se kuvaa siten kattavasti pk-yritysten käsityksiä taloudellisen toimintaympäristön muutoksista ja yritysten toimintaan ja kehitysnäkymiin vaikuttavista tekijöistä. Barometrin kyky ennakoita talouden suhdannekäänteitä on ollut varsin hyvä.

Tässä raportissa tarkastellaan pk-yritysten suhdanneodotuksia lähimmän 12 kuukauden aikana sekä yleistä elinkeinoilmastoa. Lisäksi tarkastellaan yritysten rahoitustilannetta, kasvuhakuisuutta sekä yritysten kehittämistarpeita ja -esteitä.

Erityisesti yritysten luottomarkkinoiden toimivuuteen kohdistuu nyt suurta mielenkiintoa. Kuinka kansainvälisen rahoituskriisin kääntyminen talouden syväksi taantumaksi vaikuttaa suomalaiseen yritystoimintaan? Tämä barometri osoittaa, että vaikutukset koskevat koko yrityskenttää, mutta erot toimialoittain ovat edelleen suuria.

Helsingissä 12.3.2009

Jussi Järventaus  
toimitusjohtaja  
Suomen Yrittäjät

Pauli Heikkilä  
toimitusjohtaja  
Finnvera Oyj



## SISÄLTÖ

TIIVISTELMÄ .....	3
JOHDANTO.....	4
AINEISTO.....	5
1 Päijät-Hämeen ja koko maan yritykset.....	7
2 Yritykset ja työllisyys .....	8
3 Pk-yritysten suhdannenäkymät.....	9
3.1 Yleiset suhdannenäkymät.....	9
3.2 Suhdannenäkymät osatekijöittäin .....	10
4 Pk-yritysten kehittämistarpeet.....	11
5 Pk-yritysten kehittämisen pahimmat esteet .....	12
6 Pk-yritysten työllistämisen esteet.....	15
7 Sopeuttamistoimet suhdannetilanteen vuoksi .....	16
8 Elinkeinoilmasto .....	17
9 Pk-yritysten kasvuhakuisuus.....	19
10 Sukupolven- tai omistajanvaihdokset .....	20
11 Yrittäjyysilmapiiri .....	21
12 Pk-yritysten rahoitus.....	22

Finnveran yhteystiedot

Suomen Yrittäjien yhteystiedot

## TIIVISTELMÄ

**Suhdannenäkymät** Pk-yritykset odottavat suhdanteiden heikkenevän lähimmän vuoden aikana Päijät-Hämeessä ja koko maassa oman yrityksen kannalta. Päijät-Hämeessä toimivista pk-yrityksistä nyt 10 prosenttia ennakoi suhdannenäkymien lähimmän vuoden aikana paranevan ja 43 prosenttia yrityksistä ennakoi suhdanteiden heikkenevän. Alueen pk-yritysten yleiset suhdannenäkymät ovat nyt heikkommat kuin koko maan pk-yrityksillä keskimäärin.

Syksyn 2008 tilanteeseen verrattuna ovat Päijät-Hämeessä sekä koko maassa suhdannenäkymät laskeneet. Päijät-Hämeessä laskua on tapahtunut koko maata enemmän. Sekä liikevaihdon että kannattavuuden suhdannenäkymät ovat sekä Päijät-Hämeessä että koko maassa laskeneet syksyn 2008 kyselyyn verrattuna.

Päijät-Hämeessä toimivat pk-yritykset odottavat työllisyyden heikkenevän seuraavan vuoden aikana. Henkilökunnan määrän suhdannenäkymiä kuvaava saldoluku on alueella heikompi kuin koko maassa keskimäärin.

Koko maan pk-yrityksistä 26 prosenttia ja alueella 36 prosenttia on jo sopeuttanut toimintaansa suhdannetilanteen vuoksi. Lisäksi sekä koko maassa että alueella noin viidesosa suunnittelee toimintansa sopeuttamista.

39 prosenttia koko maan ja 46 prosenttia alueen toimintaa sopeuttaneista / sopeuttamista suunnittelevista pk-yrityksistä on tehnyt / suunnitellaan lomautuksia. Toiseksi eniten on alueella tehty / aiottu tehdä työaikajärjestelyjä. Koko maan osalta toiseksi eniten on tehty / suunnitellaan lomautuksia.

Irtisanomisia on tehnyt / suunnittelee tekevänsä 22 prosenttia koko maan ja 20 alueen vastanneista pk-yrityksistä.

**Kehittämisen esteet.** Yleinen suhdanne-/maailmantilanne koetaan sekä koko maassa että alueella aiempaa suurimpana kehittämisen esteenä. Yleisen suhdanne-/maailmantilanteen jälkeen Päijät-Hämeessä pk-yritysten kehittämisen pahimpia esteitä ovat resurssitekijät sekä kilpailutilanteeseen liittyvät tekijät. Resurssitekijöistä erityisesti ammattitaitoisen työvoiman saatavuus koetaan alueen pk-yritysten keskuudessa yrityksen kehittämisen esteiksi. Resurssitekijät koetaan suuremmaksi kehittämisen esteeksi Päijät-Hämeessä kuin koko maassa keskimäärin. Rahoitukseen liittyvät tekijät ovat kehittämisen pahimpana esteenä 11 prosentilla Päijät-Hämeen pk-yrityksistä.

**Työllistämisen esteet.** Päijät-Hämeen pk-yrityksillä työllistämisen suurimmat esteet ovat kysynnän riittämättömyys tai epävakaus, jota nyt 54 prosenttia niistä alueen pk-yrityksistä, joilla on tarve työllistää, pitää työllistämisen suurimpana esteenä, ja työn sivukulut, jota 12 prosenttia näistä yrityksistä piti suurimpana esteenä. 24 prosentilla Päijät-Hämeen pk-yrityksistä ja 32 prosentilla koko maan pk-yrityksistä ei ole tarvetta työllistää.

**Rahoitus.** Päijät-Hämeen pk-yrityksistä 30 prosenttia oli ottanut ulkopuolista rahoitusta viimeisten 12 kuukauden aikana, kun taas koko maassa näin oli tehnyt 31 prosenttia.

Alueella 27 prosenttia ja koko maassa toimivista pk-yrityksistä noin kolmannes aikoo ottaa ulkopuolista rahoitusta seuraavan vuoden aikana. Tärkeimpänä käyttötarkoituksena rahoitukselle pidetään alueella rahoituksen ottamista käyttöpääomaksi. Päijät-Hämeen pk-yritykset aikovat hankkia ulkoista rahoitusta useimmiten pankista (83 %). Finnverasta rahoitusta aikoo hakea 28 prosenttia ja rahoitusyhtiöistä 10 prosenttia rahoitusta hakevista alueen yrityksistä.

## JOHDANTO

Tässä pk-yritysten näkymiä käsittelevässä tutkimuksessa on selvitetty suomalaisten pk-yritysten (alle 250 henkeä työllistävien yritysten) mielikuvia yleisestä suhdannekehityksestä ja oman yrityksen taloudellisesta kehityksestä. Lisäksi on tiedusteltu mm. yrityksen kehittämiseen, kasvuun, työllistämiseen ja rahoittamiseen liittyvistä rakenteellisista tekijöistä.

Tutkimuksen kohderyhmänä ovat suomalaiset pk-yritykset. Otantalähteenä on käytetty Tilastokeskuksen toimialaluokitusta TOL 2002 sekä Fonecta ProFinder -yritysrekisteriä, josta otanta on tehty kiintiöidyllä satunnaisotannalla. Otoksessa on kiintiöity yritysten toimiala, kokoluokka ja sijainti. Vastaaajajoukko on 3850 kohderyhmän vaatimukset täyttävää yritystä.

Tutkimusaineisto on kerätty internet- ja puhelinkyselyinä tammikuussa 2009. Raportin luvussa "Aineisto" on esitetty taustatietojakaumat haastatelluista yrityksistä Päijät-Hämeen osalta. Tutkimuksen on tehnyt Innolink Research Oy Suomen Yrittäjien ja Finnvera Oyj:n toimeksiannosta tammi-helmikuussa 2009.

Tutkimusprojektista ovat vastanneet Innolink Research Oy:ssä tutkimusjohtaja Mikko Kesä, viestintäpäällikkö Etta Partanen ja tutkimuspäällikkö Katri Ahtiainen sekä Suomen Yrittäjissä ekonomisti Harri Hietala ja Finnvera Oyj:ssä apulaisjohtaja Tuomo Holopainen.

1) Raportin alueelliset viittaukset tarkoittavat pääsääntöisesti sivulla 6 olevan kartan mukaista aluejakoa. Uudellamaalla ja Itä-Uudellamaalla maakuntajaosta on poikettu (Helsinki, muu Pääkaupunkiseutu ja muu Uusimaa).

2) Helsingin, Pääkaupunkiseudun ja Uudenmaan aikasarjoissa ja kuvioissa olevat luvut ovat vuoden 1999 syksyyn asti koko Uudenmaan alueen lukuja. Pohjanmaan raportissa luvut ovat vuoden 2006 syksyyn asti Etelä-Pohjanmaan ja Pohjanmaan rannikon yhteisiä lukuja.

3) Tutkimustuloksissa esiintyy muutamissa kohdissa käsite 'saldoluku'. Se kuvaa kyseisten kysymysten kohdalla positiivisista ja negatiivisista vastauksista laskettua prosenttilukujen erotusta.

Esimerkiksi: Pk-yritysten yleiset suhdannenäkymät seuraavan vuoden aikana

paranee 39 %, huononee 9 %  $\Rightarrow$  saldoluku = + 30 %

## AINEISTO

Seuraavassa taulukossa on esitetty painottamattomat taustatietojakaumat haastatelluista yrityksistä. Tutkimustuloksissa aineisto on painotettu vastaamaan yritysten todellista toimiala- ja aluejakaamaa. Painotettua otoskokoa käytetään laskentaperusteena, koska tällöin otoksen perusteella lasketut tulokset voidaan yleistää koskemaan koko tutkimuskohteena olevaa pk-sektoria.

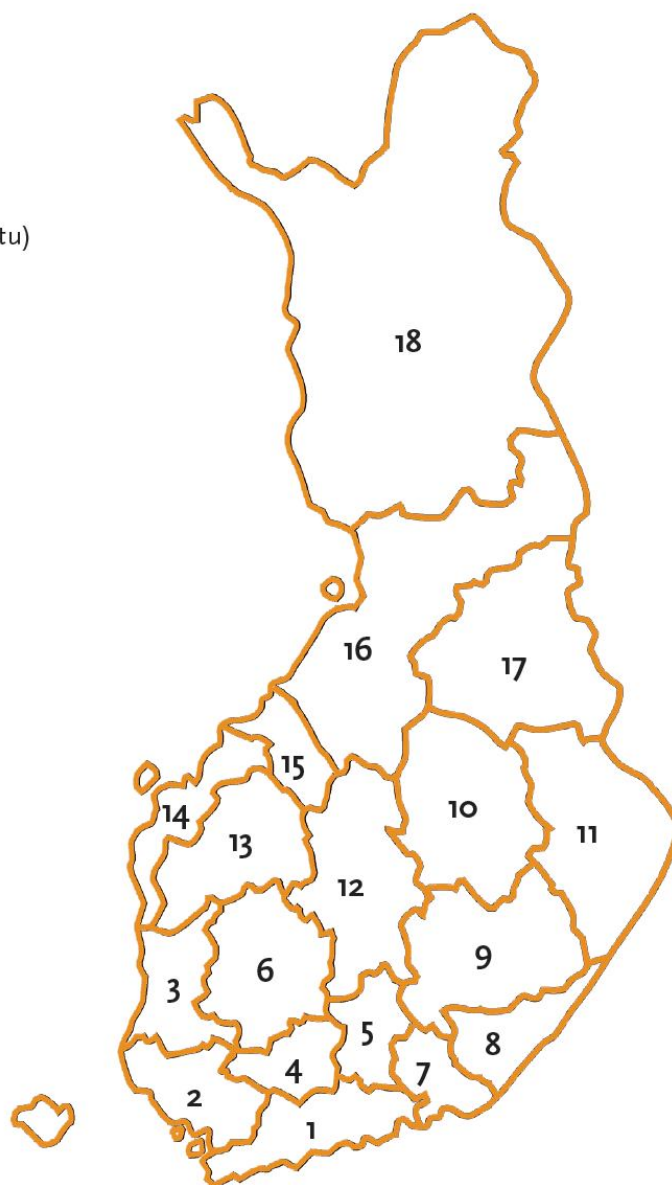
### TAUSTATIETOJA ALUEELTA HAASTATELLUISTA YRITYKSISTÄ:

#### PK-YRITYSBAROMETRI 1/2009 - Aineiston rakenne -

		n=	%
ALUE	PÄIJÄT-HÄME	134	3
PÄÄTOIMIALA	Teollisuus (TOL: D)	45	34
	Rakentaminen (TOL: F)	6	5
	Kauppa (TOL: G)	31	23
	Palvelut (TOL:H, I, K, O)	52	39
HENKILÖKUNNAN MÄÄRÄ	Alle 5 henkilöä	53	40
	5 - 9 henkilöä	29	22
	10 - 19 henkilöä	17	13
	20 - 49 henkilöä	20	15
	50+ henkilöä	15	11
LIIKEVAIHTO VUONNA 2008	Alle 0,20 milj. euroa	28	21
	0,20 - 0,49 milj. euroa	23	17
	0,50 - 1,49 milj. euroa	31	23
	1,50+ milj. euroa	52	39
YRITYKSEN KASVUHAKUISUUS	Voimakkaasti kasvuhakuinen	10	8
	Kasvaa mahdollisuuksien mukaan	56	42
	Pyrkii säilyttämään asemansa	51	38
	Ei kasvutavoitetta	14	10
	Toiminta loppuu seuraavan vuoden aikana	3	2
YRITYKSELLÄ VIENTITOIMINTAA	Ei	68	51
	Kyllä, vie itse suoraan	35	26
	Kyllä, tuotteita viedä osana toisen yrityksen tuotekokonaisuutta	38	28
YRITYKSEN PERUSTAMISVUOSI	- 1997	116	87
	1998 - 2002	14	10
	2003 -	4	3
VASTAAJAN ASEMA	Yrittäjä	108	81
	Palkattu toimitusjohtaja	25	19
	Muut	1	1

## Pk-yritysbarometrin aluejako

1. Uusimaa, erilliset raportit:
  - Helsinki
  - Pääkaupunkiseutu (pl. Helsinki)
  - Uusimaa (pl. Helsinki ja Pääkaupunkiseutu)
2. Varsinais-Suomi
3. Satakunta
4. Kanta-Häme
5. Päijät-Häme
6. Pirkanmaa
7. Kymenlaakso
8. Etelä-Karjala
9. Etelä-Savo
10. Pohjois-Savo
11. Pohjois-Karjala
12. Keski-Suomi
13. Etelä-Pohjanmaa
14. Pohjanmaa
15. Keski-Pohjanmaa
16. Pohjois-Pohjanmaa
17. Kainuu
18. Lappi

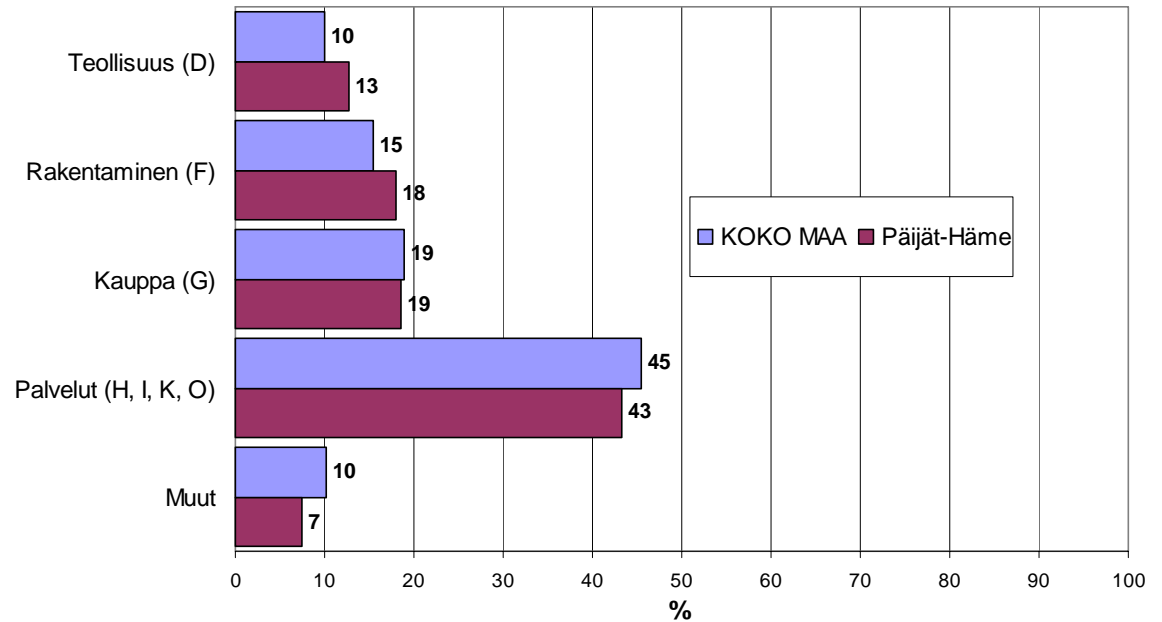


# Tutkimustulokset

## 1 Päijät-Hämeen ja koko maan yritykset

Suomessa oli 252 658 yritystä vuonna 2007.<sup>1</sup> Näistä yrityksistä noin 9274 toimi Päijät-Hämeessä. Päijät-Hämeessä on palvelualueiden yrityksiä suhteellisesti hiukan vähemmän ja teollisuuden sekä rakennusalan yrityksiä suhteellisesti hiukan enemmän kuin koko maassa keskimäärin.

### 1. YRITYSTEN OSUUDET ERI TOIMIALOILLA



Toimialan nimen jäljessä on suluisissa Tilastokeskuksen toimialaluokituksen (TOL 2002) mukainen toimialanumero.

<sup>1</sup> Lähde: Tilastokeskus: Yritys- ja toimipaikkarekisteri



## 2 Yritykset ja työllisyys

Päijät-Hämeen maakunnassa työskenteli vuonna 2008 noin 92 000 työntekijää<sup>2</sup>. Työttömyysaste oli vuonna 2007 Tilastokeskuksen työvoimatiedustelun mukaan koko maassa 6,4 % ja Päijät-Hämeessä 6,2 %.

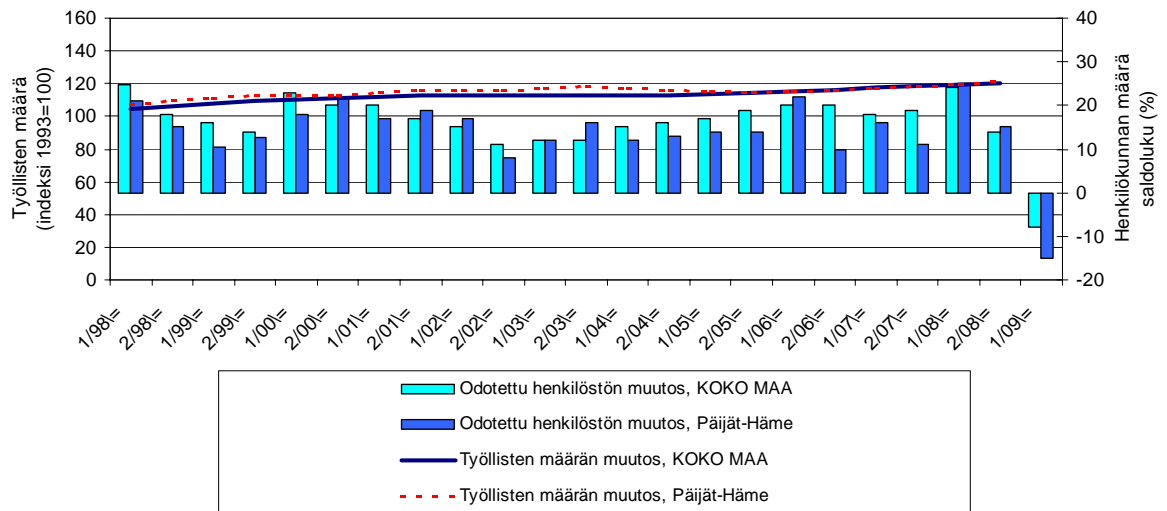
Taulukko 2: Pk-yritysten suhdannenäkymät henkilökunnan määrän osalta seuraavan vuoden kuluttua.

	Suurempi %	Yhtä suuri %	Pienempi %	Saldoluku %
<b>KOKO MAA</b>	10	71	18	<b>-8</b>
<b>Päijät-Häme</b>	8	68	24	<b>-15</b>

Päijät-Hämeessä toimivat pk-yritykset odottavat työllisyyden heikkenevän seuraavan vuoden aikana. Henkilökunnan määrän suhdannenäkymiä kuvaava saldoluku on alueella heikompi kuin koko maassa keskimäärin. Henkilökunnan määrän suhdannenäkymät ovat Päijät-Hämeessä matalammalla tasolla kuin syksyllä 2008 (saldoluku tuolloin +15 %). Koko maassa ovat henkilökunnan määrän suhdannenäkymät myös heikkomat kuin edellisessä kyselyssä, sillä syksyllä 2008 henkilökunnan määrän saldoluku oli +14 %.

Seuraavassa kuviossa on verrattu Päijät-Hämeen työllisten määrää (indeksi 1995=100) ja pk-yritysten henkilökunnan määrän suhdannenäkymiä seuraavan vuoden aikana<sup>3</sup>.

### 2. HENKILÖKUNNAN MÄÄRÄN MUUTOSODOTUKSET SEURAAVAN VUODEN AIKANA SEKÄ TYÖLLISTEN MÄÄRÄN TILASTOITU MUUTOS



<sup>2</sup> Lähde: Tilastokeskus, Työvoimatutkimus.

<sup>3</sup> Kysymysmuoto muuttui 1/2000. Tätä aiemmin kysyttiin suhdannenäkymät seuraavan puolen vuoden aikana.

## 3 Pk-yritysten suhdannenäkymät

### 3.1 Yleiset suhdannenäkymät

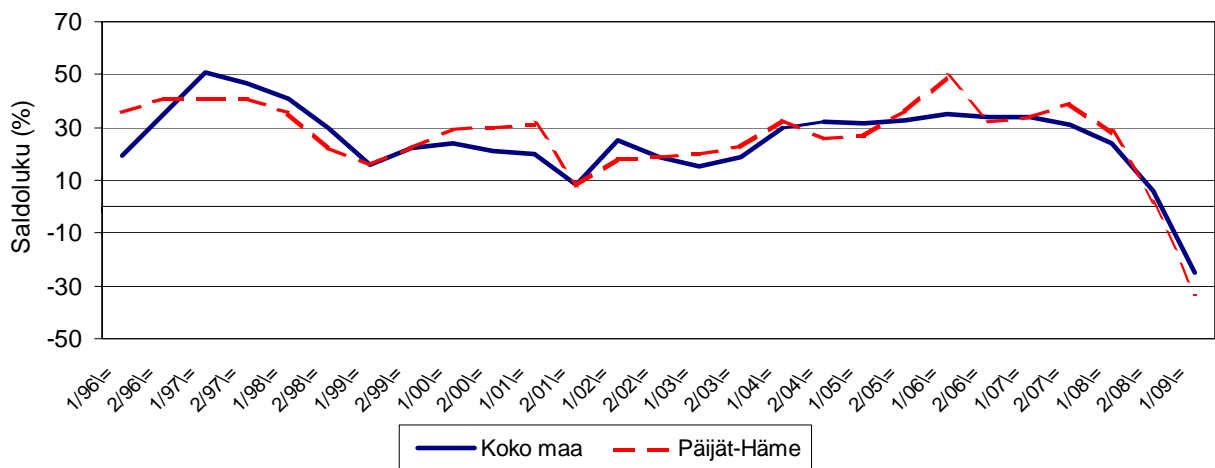
Taulukko 3.1: Pk-yritysten suhdannenäkymät oman yrityksen kannalta lähimmän vuoden aikana.

	Paranee %	Pysyy ennallaan %	Huononee %	Saldoluku %
<b>KOKO MAA</b>	13	49	38	<b>-25</b>
<b>Päijät-Häme</b>	10	47	43	<b>-33</b>

Pk-yritykset odottavat suhdanteiden heikkenevän lähimmän vuoden aikana Päijät-Hämeessä ja koko maassa oman yrityksen kannalta. Päijät-Hämeessä toimivista pk-yrityksistä nyt 10 prosenttia ennakoii suhdannenäkymien lähimmän vuoden aikana paranevan ja 43 prosenttia yrityksistä ennakoii suhdanteiden heikkenevän. Alueen pk-yritysten yleiset suhdannenäkymät ovat nyt heikkomat kuin koko maan pk-yrityksillä keskimäärin.

Seuraavasta kuviosta nähdään pk-yritysten yleisten suhdannenäkymien kehitys tutkimusjaksosta 1/96 lähtien. Syksyn 2008 tilanteeseen verrattuna ovat Päijät-Hämeessä sekä koko maassa suhdannenäkymät laskeneet. Päijät-Hämeessä laskua on tapahtunut koko maata enemmän.

#### 3.1 YLEISET SUHDANNENÄKYMÄT LÄHIMMÄN VUODEN AIKANA



## 3.2 Suhdannenäkymät osatekijöittäin

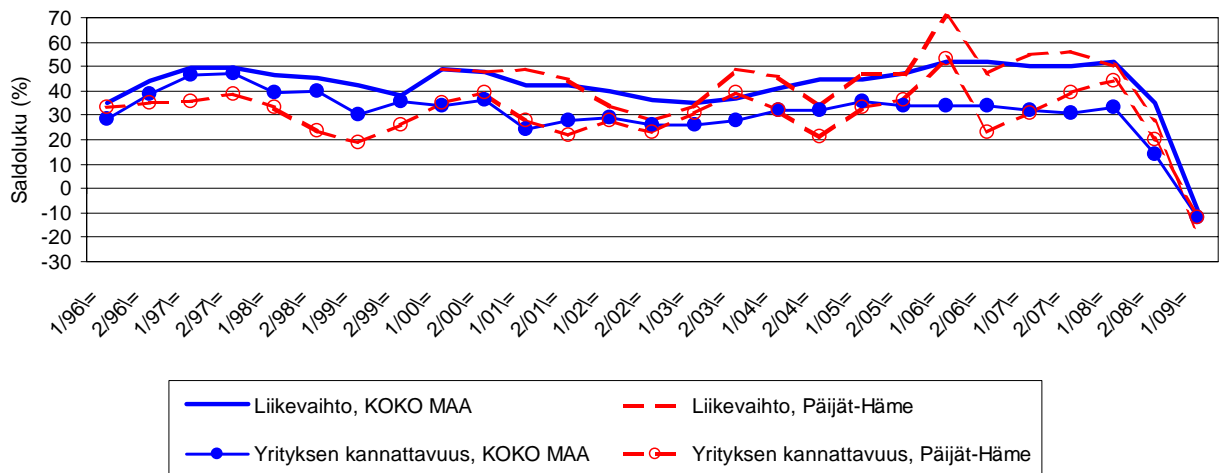
Taulukko 3.2: Pk-yritysten suhdannenäkymät osatekijöittäin seuraavan vuoden kuluttua.

	Liikevaihto	Investointien arvo	Viennin arvo	Tuonnin arvo	Tuotanto-kustannukset	Yrityksen kannattavuus	Vaka-varaisuus	Tuotekehitys-panostukset
<b>KOKO MAA</b>								
Suurempi	25	12	10	8	31	21	21	17
Yhtä suuri	41	56	71	71	53	47	62	63
Pienempi	34	32	19	21	17	33	18	20
<b>Saldoluku (%)</b>	<b>-9</b>	<b>-20</b>	<b>-9</b>	<b>-13</b>	<b>14</b>	<b>-12</b>	<b>3</b>	<b>-2</b>
<b>Päijät-Häme</b>								
Suurempi	18	9	5	5	27	21	18	20
Yhtä suuri	44	52	67	66	55	46	62	57
Pienempi	38	39	28	29	18	33	20	22
<b>Saldoluku (%)</b>	<b>-20</b>	<b>-30</b>	<b>-24</b>	<b>-25</b>	<b>9</b>	<b>-12</b>	<b>-2</b>	<b>-2</b>

Edellisestä mittauskerrasta poiketen koko maan sekä alueen pk-yritysten suhdannenäkymät ovat seuraavan vuoden kuluttua lähes kaikkien osatekijöiden suhteen negatiivisia. Päijät-Hämeessä toimivien pk-yritysten suhdannenäkymät ovat keskimääräistä heikommalla lähes kaikkien osatekijöiden kohdalla.

Seuraavasta kuviosta nähdään pk-yritysten liikevaihdon ja yrityksen kannattavuuden suhdannenäkymien<sup>4</sup> kehitys jaksosta 1/96 lähtien. Sekä liikevaihdon että kannattavuuden suhdannenäkymät ovat sekä Päijät-Hämeessä että koko maassa laskeneet syksyn 2008 kyselyyn verrattuna.

### 3.2 SUHDANNENÄKYMÄT SEURAAVAN VUODEN KULUTTUA



<sup>4</sup> Kysymysmuoto muuttui 1/2000. Tätä aiemmin kysyttiin suhdannenäkymät seuraavan puolen vuoden aikana.

## 4 Pk-yritysten kehittämistarpeet

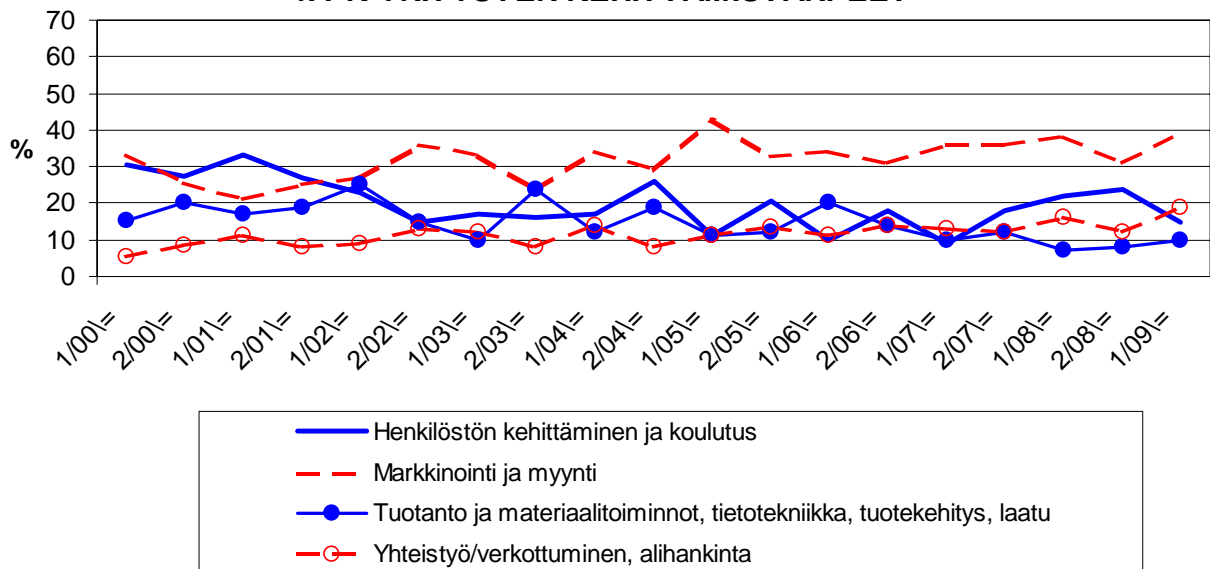
Taulukko 4: Pk-yrityksillä eniten kehittämistarvetta tällä hetkellä.

	KOKO MAA	Päijät-Häme
	%	%
Johtaminen	4	4
Henkilöstön kehittäminen ja koulutus	16	15
Markkinointi ja myynti	32	39
Vienti ja kansainvälistyminen	3	2
Rahoitus, talous ja laskentatoimi	7	3
Tuotanto ja materiaalitoiminnot, tietotekniikka, tuotekehitys, laatu	9	10
Yhteistyö/verkottuminen, alihankinta	14	19
Ympäristö- ja muiden säädösvaatimusten ottaminen huomioon toiminnassa	2	1
Ei kehittämistarvetta	12	8

Koko maan ja Päijät-Hämeen alueen pk-yritysten kehittämistarpeet melko samankaltaisia. Päijät-Hämeen pk-yrityksissä koetaan olevan koko maan keskiarvon tavoin eniten kehittämistarvetta markkinoinnissa ja myynnissä. Seuraavaksi eniten kehittämistarvetta alueen pk-yrityksillä on yhteistyössä/verkottumisessa ja alihankinnassa. Koko maahan verrattuna Päijät-Hämeessä koetaan viennin, rahoituksen sekä henkilöstön kehittämisen ja koulutuksen osalta kehittämistarvetta vähemmän kuin koko maassa keskimäärin.

Henkilöstön kehittämiseen ja koulutukseen sekä tuotantoon liittyvät kehittämistarpeet ovat vähentyneet hieman Päijät-Hämeessä toimivien pk-yritysten keskuudessa syksyn 2008 tilanteeseen verrattuna. Sen sijaan markkinointiin ja myyntiin sekä yhteistyöhön/verkottumiseen ja alihankintaan liittyvät kehittämistarpeet ovat kasvaneet.

### 4. PK-YRITYSTEN KEHITTÄMISTARPEET



## 5 Pk-yritysten kehittämisen pahimmat esteet

Taulukko 5: Pk-yritysten kehittämisen pahimmat esteet.

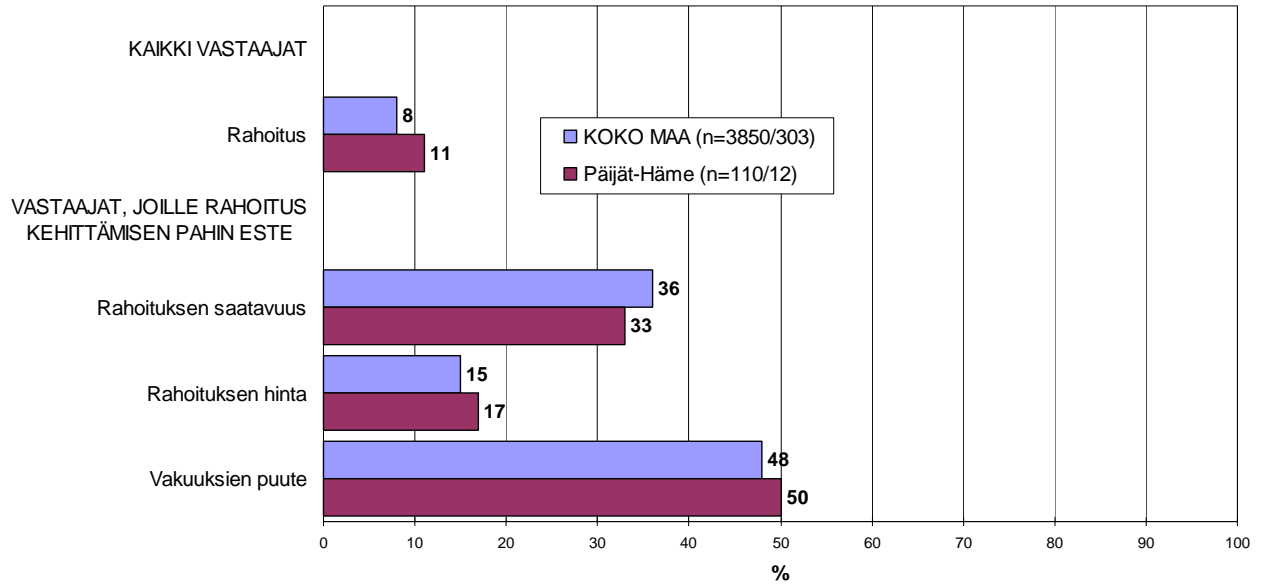
	KOKO MAA	Päijät-Häme
	%	%
<b>YRITYSTOIMINNAN SÄÄTELY</b>	<b>3</b>	<b>1</b>
byrokratia	1,1	-
työlainsäädäntö	0,5	0,9
työehtosopimukset	0,4	-
muu sääntely	1,2	-
<b>KUSTANNUSTASO</b>	<b>9</b>	<b>7</b>
verotus	1,3	-
palkkataso	1,9	2,7
työn sivukulut	3,8	4,5
muut tuotantokustannukset	1,9	-
<b>KILPAILUTILANNE</b>	<b>13</b>	<b>15</b>
kireä kilpailutilanne	8,3	9,1
markkinoiden liiallinen keskittyminen	1,0	0,9
julkisen sektorin elinkeinotoiminta	0,6	-
markkinoita vääristävät tuet	0,7	0,9
harmaa talous, konkurssit jne.	0,5	-
kysynnän riittämättömyys	1,9	3,6
<b>RAHOITUS</b>	<b>8</b>	<b>11</b>
rahoituksen saatavuus	2,8	3,6
rahoituksen hinta	1,2	1,8
vakuuksien puute	3,8	5,5
<b>RESURSSITEKIJÄT</b>	<b>19</b>	<b>22</b>
ammattitaitoisen työvoiman saatavuus	10,4	10,0
alihankkijoiden/osatoimittajien		
saatavuus	1,2	2,7
toimitilat	1,1	0,9
koneet ja laitteet	0,6	0,9
muut resurssitekijät, esim. raaka-aineet	4,5	5,5
<b>YLEINEN SUHDANNE- /MAAILMANTILANNE</b>	<b>35</b>	<b>39</b>
<b>MUUT TEKIJÄT</b>	<b>7</b>	<b>3</b>
<b>EI OSAA SANOA</b>	<b>6</b>	<b>3</b>

Yleinen suhdanne-/maailmantilanne koetaan sekä koko maassa että alueella aiempaa suurempana kehittämisen esteenä. Yleisen suhdanne-/maailmantilanteen jälkeen Päijät-Hämeessä pk-yritysten kehittämisen pahimpia esteitä ovat resurssitekijät sekä kilpailutilanteeseen liittyvät tekijät. Resurssitekijöistä erityisesti ammattitaitoisen työvoiman saatavuus koetaan alueen pk-yritysten keskuudessa yrityksen kehittämisen esteiksi. Resurssitekijät koetaan suuremmaksi kehittämisen esteeksi Päijät-Hämeessä kuin koko maassa keskimäärin.

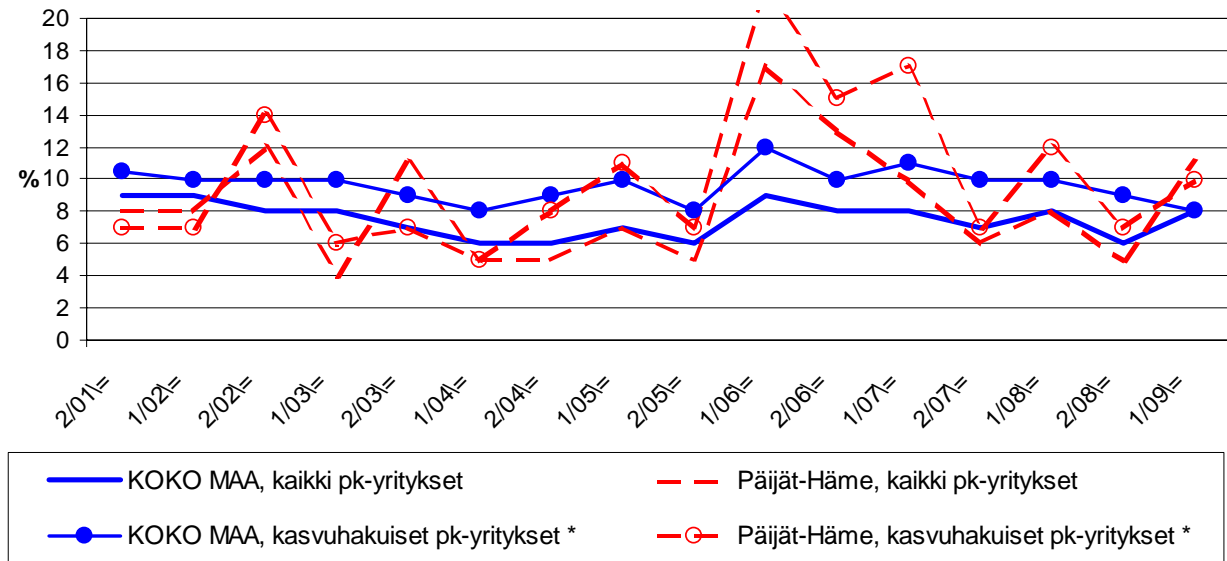
Rahoitukseen liittyvät tekijät ovat kehittämisen pahimpana esteenä 11 prosentilla Päijät-Hämeen pk-yrityksistä. Näistä yrityksistä vakuuksien puute on pahimpana kaikilla alueen pk-yrityksillä. Päijät-Hämeessä toimivat pk-yritykset kokevat nyt rahoituksen olevan hieman suurempi kehittämisen este kuin koko maan pk-yritykset keskimäärin. Alueella sekä kaikki että kasvuhakuiset<sup>5</sup> pk-yritykset pitävät rahoitusta kokonaisuudessaan nyt hieman suurempana kehittämisen esteenä verrattuna syksyn 2008 tilanteeseen. Koko maassa ainoastaan kasvuhakuiset pk-yritykset pitävät rahoitusta myös hieman pienempänä kehittämisen esteenä, kuin syksyllä 2008.

<sup>5</sup> Voimakkaasti kasvuhakuiset ja mahdollisuuksien mukaan kasvamaan pyrkivät pk-yritykset yhteensä.

### 5.1 PK-YRITYSTEN KEHITTÄMISEN ESTEET -Rahoitus- n=kaikki vastaajat/rahoitus suurin kehittämisen este



## 5.2 PK-YRITYSTEN KEHITTÄMISEN ESTEET - Rahoitus kokonaisuudessaan -

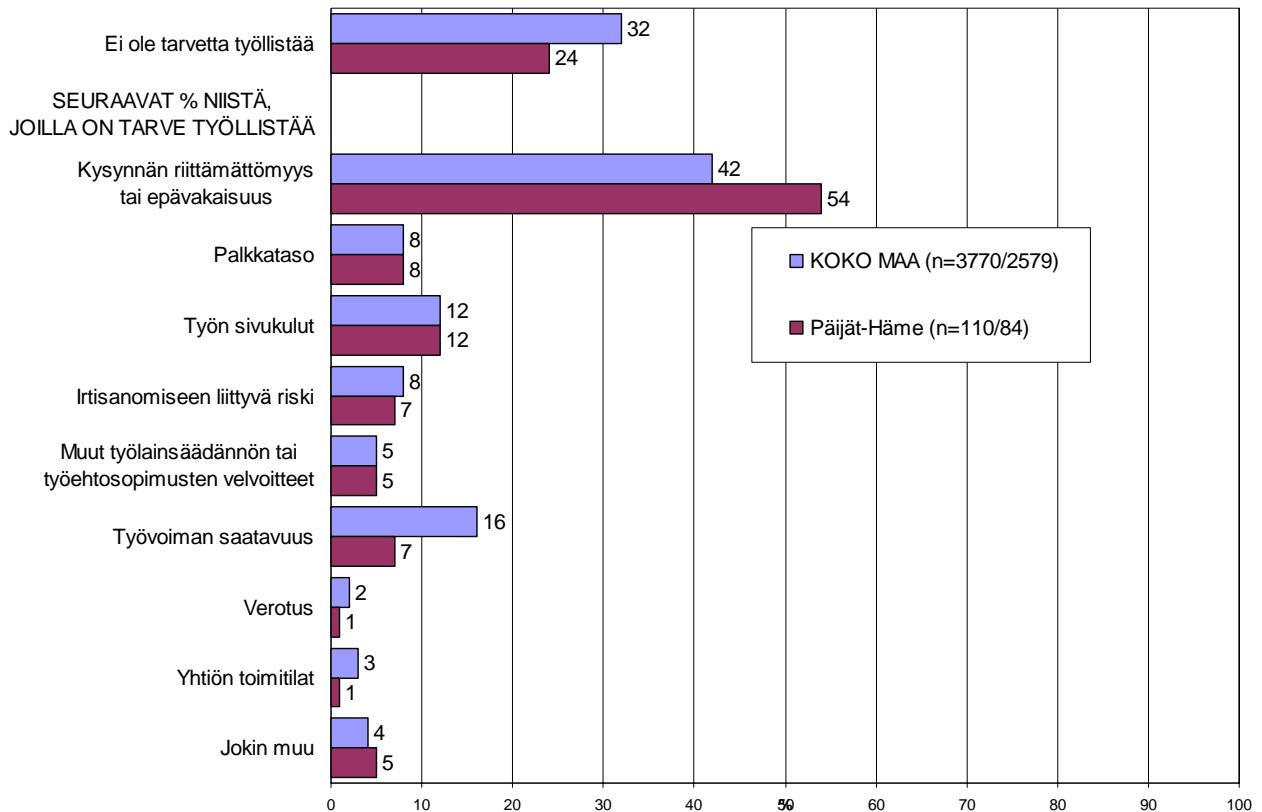


\*) Yritys on voimakkaasti kasvuhakuinen tai pyrkii kasvamaan mahdollisuuksien mukaan

## 6 Pk-yritysten työllistämisen esteet

Päijät-Hämeen pk-yrityksillä työllistämisen suurimmat esteet ovat kysynnän riittämättömyys tai epävakaus, jota nyt 54 prosenttia niistä alueen pk-yrityksistä, joilla on tarve työllistää, pitää työllistämisen suurimpana esteenä, ja työn sivukulut, jota 12 prosenttia näistä yrityksistä piti suurimpana esteenä. 24 prosentilla Päijät-Hämeen pk-yrityksistä ja 32 prosentilla koko maan pk-yrityksistä ei ole tarvetta työllistää.

### 6. PK-YRITYSTEN TYÖLLISTÄMISEN SUURIN ESTE n=kaikki vastaajat/yrityksellä tarve työllistää





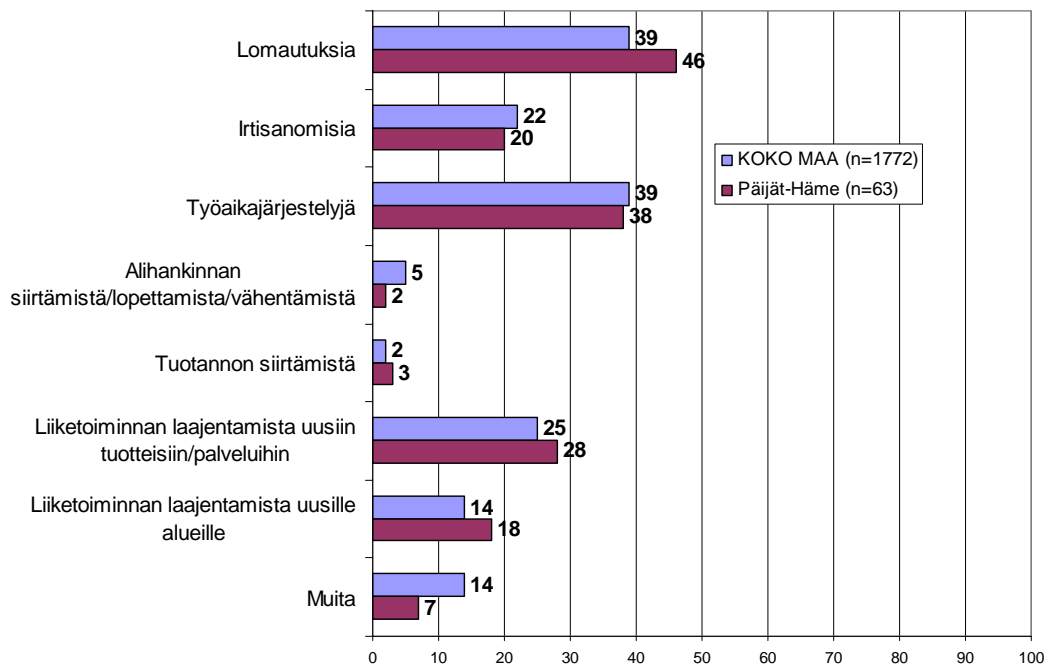
## 7 Sopeuttamistoimet suhdannetilanteen vuoksi

Koko maan pk-yrityksistä 26 prosenttia ja alueella 36 prosenttia on jo sopeuttanut toimintaansa suhdannetilanteen vuoksi. Lisäksi sekä koko maassa että alueella noin viidesosa suunnittelee toimintansa sopeuttamista.

39 prosenttia koko maan ja 46 prosenttia alueen toimintaa sopeuttaneista / sopeuttamista suunnittelevista pk-yrityksistä on tehnyt / suunnitellaan lomautuksia. Toiseksi eniten on alueella tehty / aiottu tehdä työaikajärjestelyjä. Koko maan osalta toiseksi eniten on tehty / suunnitellaan lomautuksia.

Irtisanomisia on tehnyt / suunnittelee tekevänsä 22 prosenttia koko maan ja 20 alueen vastanneista pk-yrityksistä.

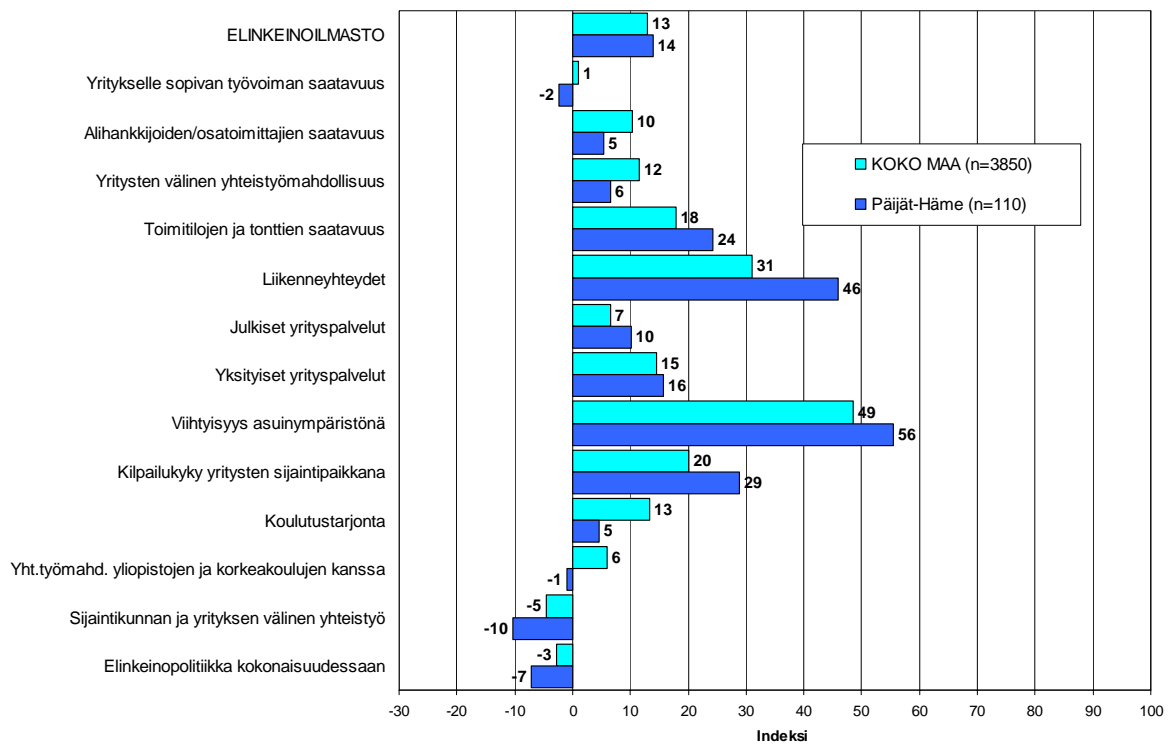
### 7. MITÄ SOPEUTTAMISTOIMIA ON TEHTY/SUUNNITTEILLA n=on jo sopeuttanut, suunnittelee sopeuttamista



## 8 Elinkeinoilmasto

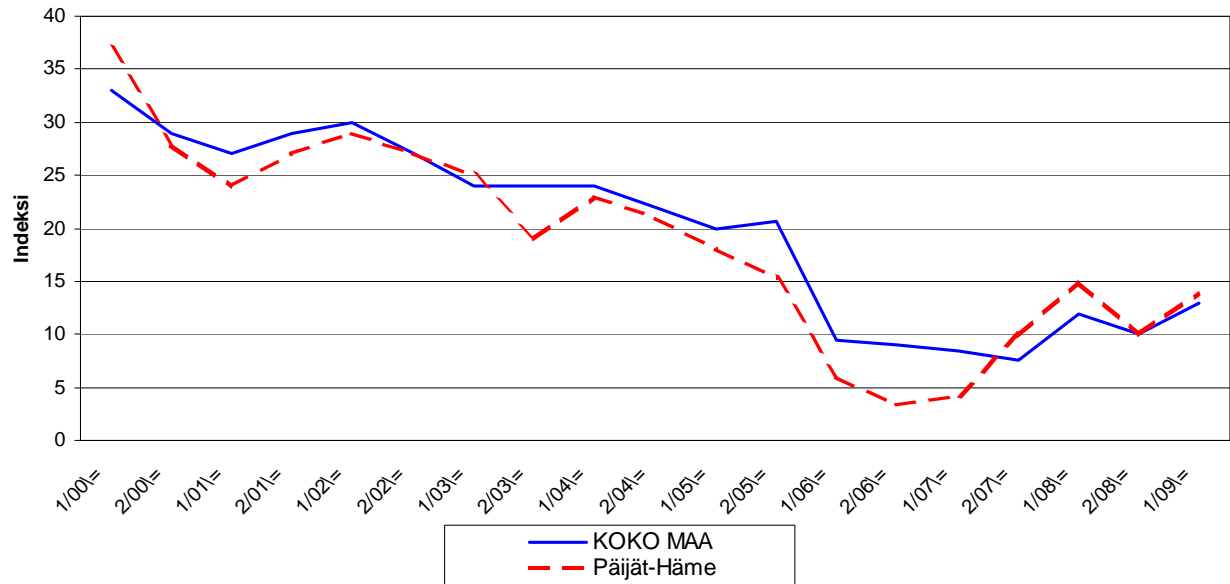
Yrityksen sijaintikuntaan elinkeinon harjoittamisen näkökulmasta ollaan Päijät-Hämeessä nyt hieman tyytyväisempiä kuin koko maassa keskimäärin. Tyytyväisimpiä Päijät-Hämeessä sijaitsevat pk-yritykset ovat edelleen alueen viihtyisyyteen asuin ympäristönä ja liikenneyhteyksiin. Tyytymättömiä alueella ollaan sijaintikunnan ja yritysten väliseen yhteistyöhön, elinkeinopolitiikkaan kokonaisuudessaan sekä yritykselle sopivan työvoiman saatavuuteen. Selvimmin Päijät-Hämeen pk-yritykset ovat koko maan pk-yrityksiä tyytyväisempiä viihtyisyyteen asuin ympäristönä sekä liikenneyhteyksiin. Kokonaisuutena tyytyväisyys elinkeinoilmastoon on Päijät-Hämeessä noussut. Koko maan keskimääräinen tyytyväisyys elinkeinoilmastoon on myös hieman parempi kuin syksyllä 2008. Aiemmin kysytty tekijä 'yhteiskunnalliset turvallisuuspalvelut' ei ole ollut mukana kyselyssä vuodesta 2006 lähtien.

8.1 ELINKEINOILMASTO  
n=kaikki vastaajat



## 8.2 ELINKEINOILMASTO

- Keskiarvo sijaintikunnan elinkeinoilmastoa koskevista väittämistä-



## 9 Pk-yritysten kasvuhakuisuus

Taulukko 6: Pk-yritysten kasvuhakuisuus.

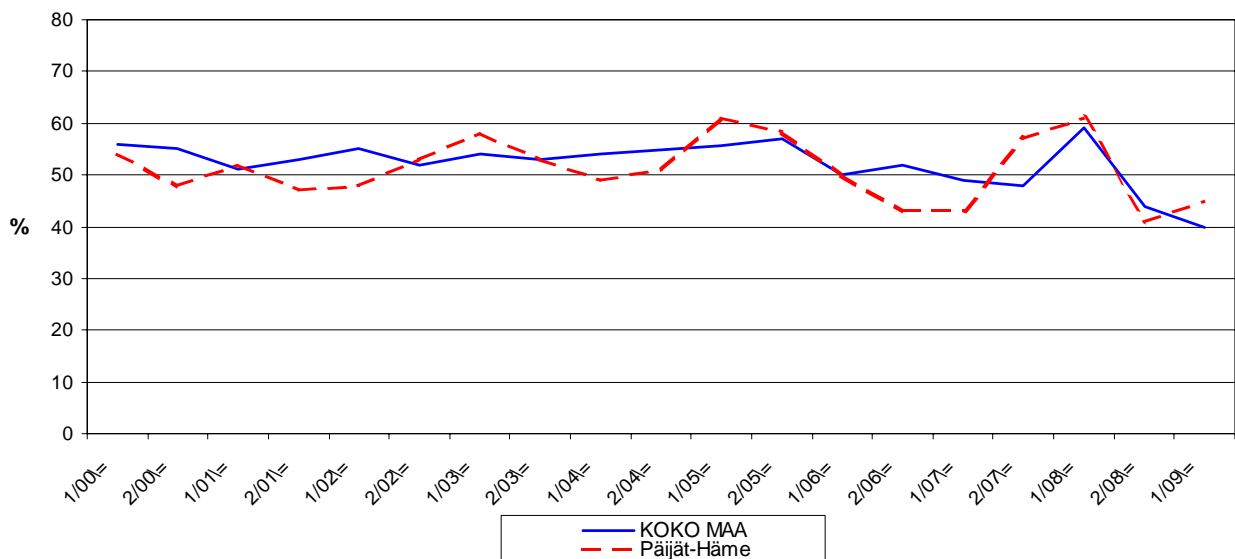
	KOKO MAA %	Päijät-Häme %
Olemme voimakkaasti kasvuhakuinen	7	6
Pyrimme kasvamaan mahdollisuuksien mukaan	34	39
Pyrimme säilyttämään asemamme	39	43
Yrityksellämme ei ole kasvutavoitteita	19	10
Toiminta loppuu seuraavan vuoden aikana	2	3

Päijät-Hämeessä on nyt hieman vähemmän voimakkaasti kasvuhakuisia pk-yrityksiä kuin koko maassa keskimäärin. Yrityksen toiminnan loppumisesta seuraavan vuoden aikana puolestaan ennakoi kaksi prosenttia koko maan pk-yrityksistä. Päijät-Hämeessä yrityksen toiminnan loppumisesta ennakoi kolme prosenttia. Tärkeimpänä kasvukeinonaan alueen pk-yritykset pitävät uusien tuotteiden ja palvelujen kehittämistä, yhteistyön lisäämistä muiden yritysten kanssa ja verkostoitumista, sekä myynnin ja markkinoinnin lisäämistä.

Voimakkaasti tai mahdollisuuksien mukaan kasvavia pk-yrityksiä on Päijät-Hämeessä yhteensä 45 prosenttia ja koko maassa yhteensä 40 prosenttia. Kokonaisuutena kasvuhakuisten pk-yritysten osuus alueella on noussut ja koko maassa laskenut syksyn 2008 tilanteeseen verrattuna.

### 9. PK-YRITYSTEN KASVUHAKUISUUS

-Voimakkaasti ja mahdollisuuksien mukaan kasvavien yritysten osuus  
kaikista yrityksistä-



## 10 Sukupolven- tai omistajanvaihdokset

Taulukko 7: Sukupolven- tai omistajanvaihdokset pk-yrityksissä.

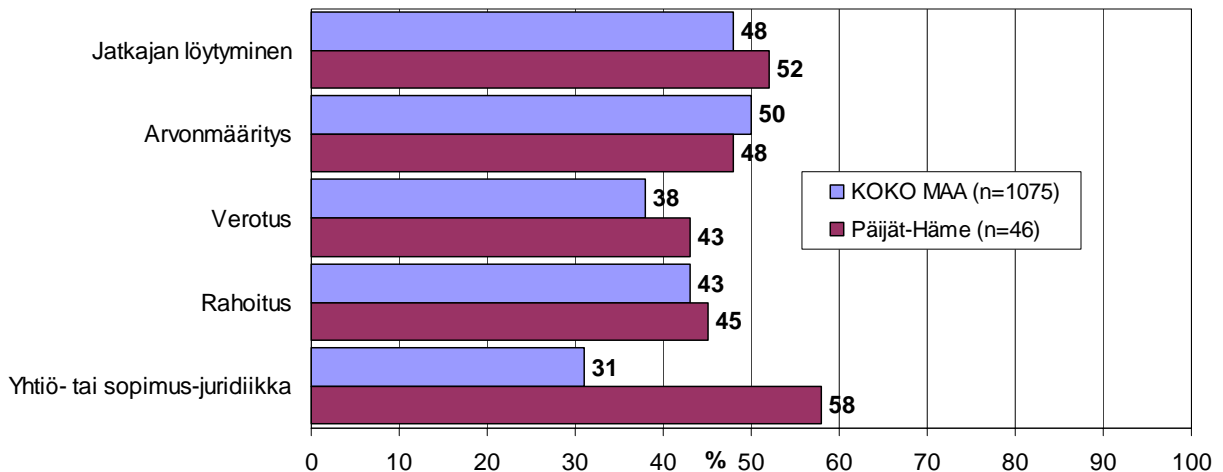
	KOKO MAA %	Päijät-Häme %
SUKUPOLVEN- TAI OMISTAJANVAIHDOS ODOTETTAVISSA LÄHIMMÄN 5 VUODEN AIKANA		
Ei	59	47
Kyllä, 1-2 vuoden sisällä	11	12
Kyllä, 3-5 vuoden sisällä	17	30
Ei osaa sanoa	13	11

42 prosentilla Päijät-Hämeen alueella sijaitsevista pk-yrityksistä on sukupolven- tai omistajanvaihdos odotettavissa lähimmän viiden vuoden aikana. Suurimmat haasteet sukupolven- tai omistajanvaihdosta aikoville yrityksille Päijät-Hämeen alueella ovat yhtiö- tai sopimusjuridiikka ja jatkajan löytäminen.

### 10. ODOTETTAVISSA OLEVAT ONGELMAT SUKUPOLVEN-TAI OMISTAJANVAIHDOKSEEN LIITTYVISSÄ ASIOISSA

-Yritykset, joissa vaihdos odotettavissa lähimmän 5 vuoden  
aikana-

n=sukupolven/omistajanvaihdos viiden vuoden sisällä

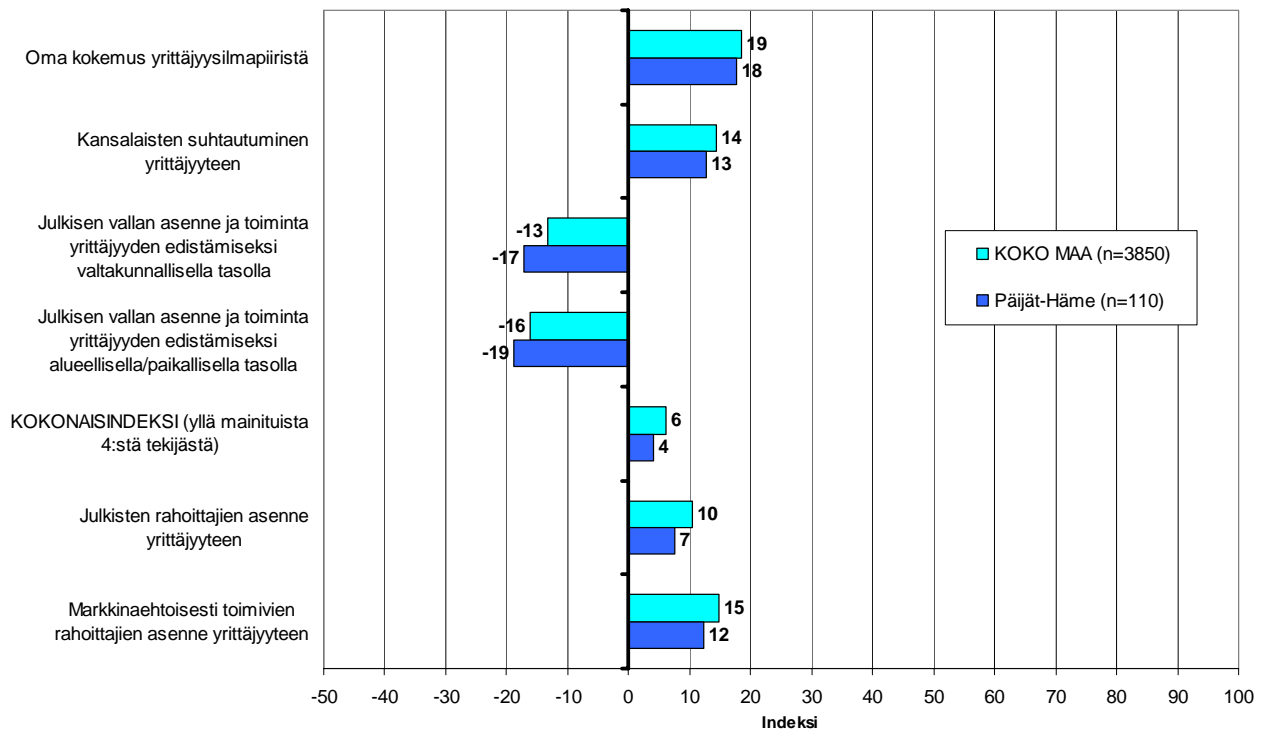


## 11 Yrittäjyysilmapiiri

Koko maan keskimääräinen kokonaisindeksi yrittäjyysilmapiirille on positiivinen +6. Alueella kokonaisindeksi on +4. Indeksien osatekijöistä oma kokemus yrittäjyysilmapiiristä sekä kansalaisten suhtautuminen arvioidaan positiivisiksi tekijöiksi. Arviot em. tekijöistä ovat koko jokseenkin samankaltaiset syksyyn 2008 verrattuna. Julkisen vallan asenne ja toimet arvioidaan selkeästi negatiivisiksi sekä Päijät-Hämeen että koko maan osalta.

Julkisten rahoittajien asenne yrittäjyyteen arvioidaan Päijät-Hämeen alueella heikommaksi kuin koko maassa keskimäärin. Edellismittauksen tapaan myös markkinaehtoisesti toimivien rahoittajien asenne arvioidaan koko maata hieman heikommaksi. Markkinaehtoisien rahoittajien asenne saa paremman arvioin julkiseen puoleen verrattuna sekä Päijät-Hämeessä että koko maassa keskimäärin.

11. YRITTÄJYYSILMAPIIRI  
n=kaikki vastaajat

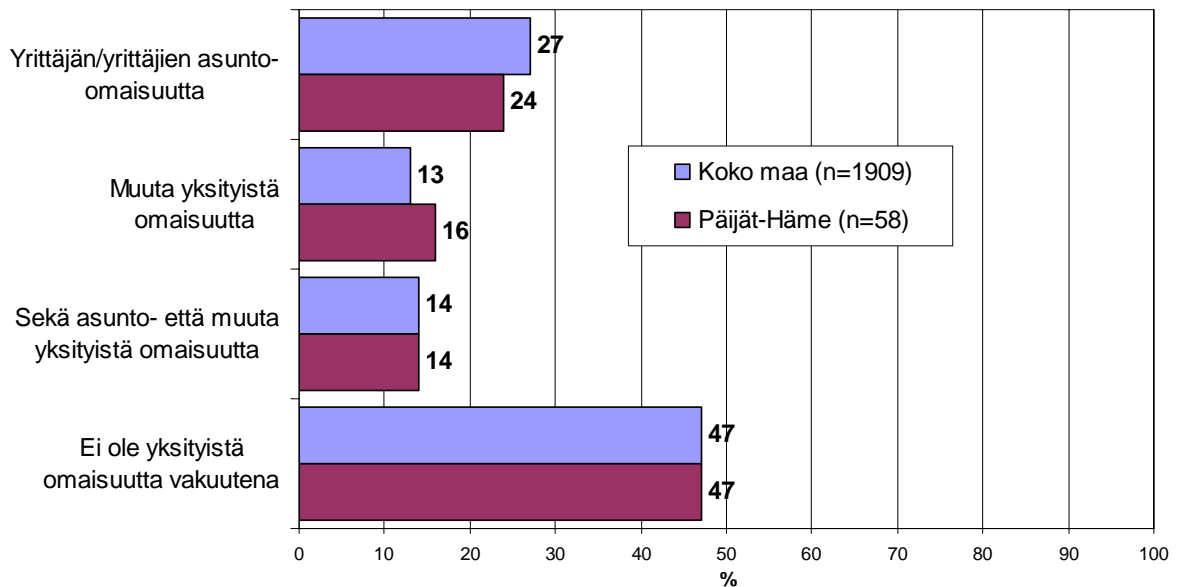


## 12 Pk-yritysten rahoitus

Päijät-Hämeen pk-yrityksistä 30 prosenttia oli ottanut ulkopuolista rahoitusta viimeisten 12 kuukauden aikana, kun taas koko maassa näin oli tehnyt 31 prosenttia.

Koko maan pk-yrityksistä 50 prosentilla on lainaa rahoituslaitoksilta, kun alueella vastaava lukema on 53. Koko maan osalta noin puolella (47%) niistä, joilla on lainaa rahoituslaitoksilta, ei ole yksityistä omaisuutta lainan vakuutena. Päijät-Hämeessä vastaava lukema on niinkään 47 prosenttia. Sekä koko maan että alueen osalta useimmiten lainojen vakuutena on yrittäjän / yrittäjien asunto-omaisuutta, jota on vakuutena hieman yli neljäsosalla koko maan ja alueen pk-yrityksistä.

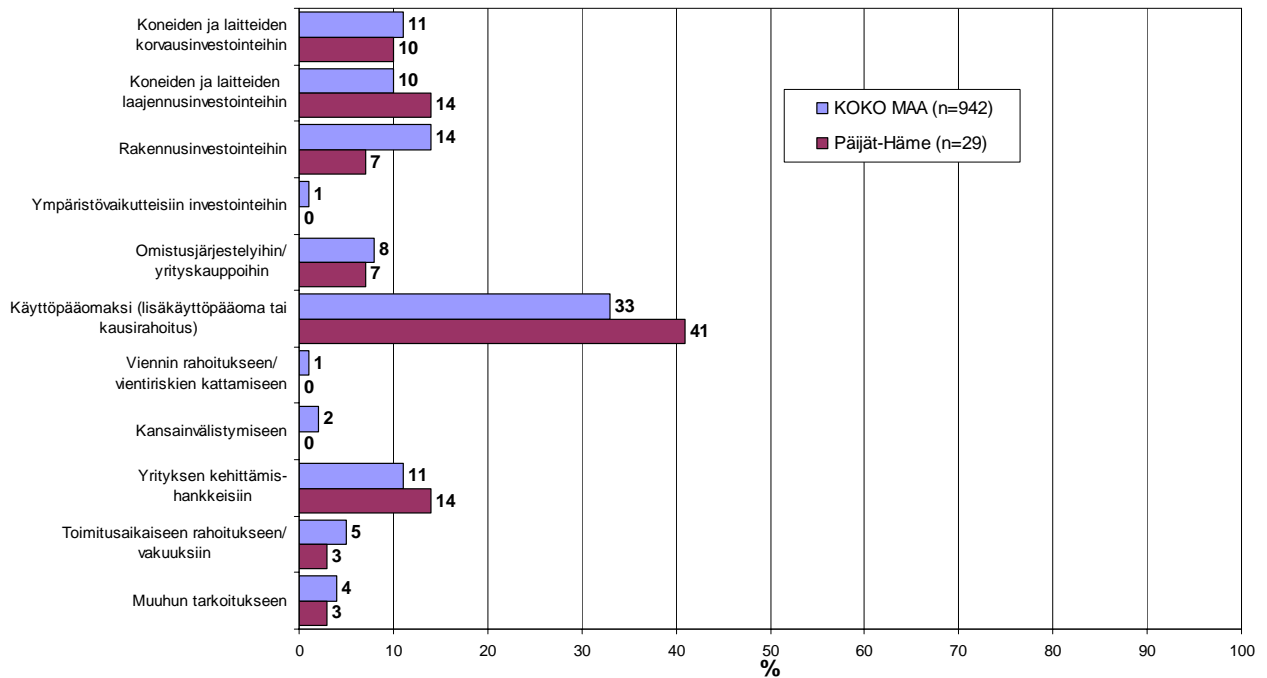
### 12. ONKO YRITYKSEN LAINOJEN VAKUUTENA YKSITYISTÄ OMAISUUTTA TÄLLÄ HETKELLÄ n=yrityksellä lainaa rahoituslaitoksilta



Alueella 27 prosenttia ja koko maassa toimivista pk-yrityksistä noin kolmannes aikoo ottaa ulkopuolista rahoitusta seuraavan vuoden aikana. Tärkeimpänä käyttötarkoituksena rahoitukselle pidetään alueella rahoituksen ottamista käyttöpääomaksi. Päijät-Hämeen pk-yritykset aikovat hankkia ulkoista rahoitusta useimmiten pankista (83 %). Finnverasta rahoitusta aikoo hakea 28 prosenttia ja rahoitusyhtiöistä 10 prosenttia rahoitusta hakevista alueen yrityksistä.

### 13. TÄRKEIN KÄYTTÖTARKOITUS ULKOPUOLISELLE RAHOITUKSELLE

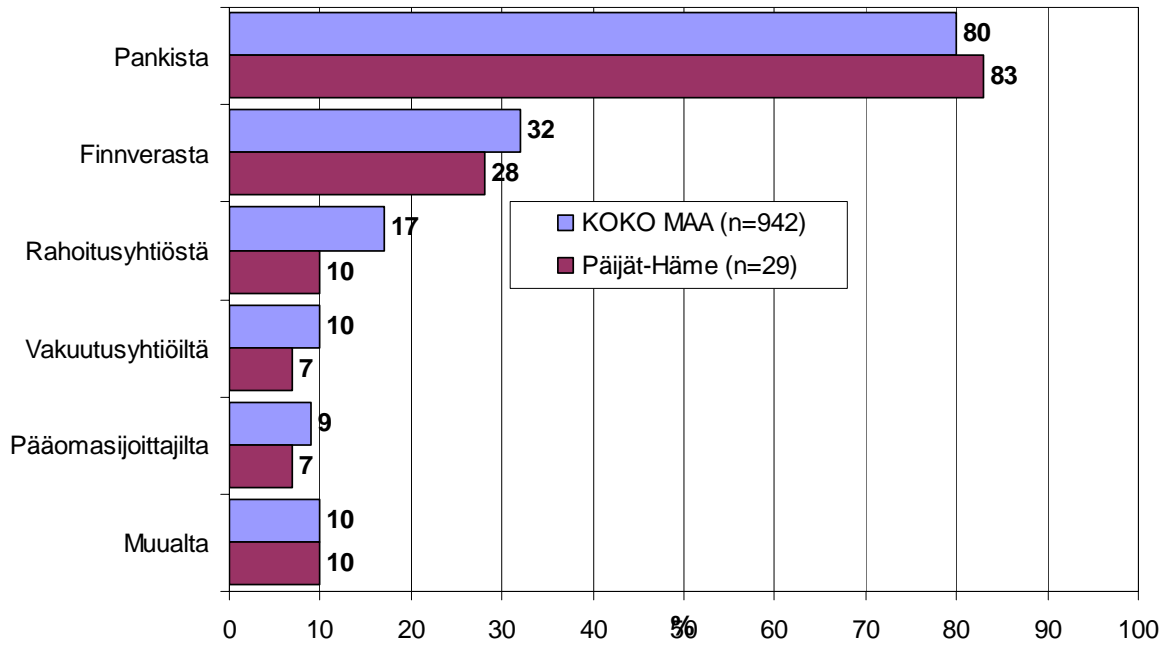
-Yritykset, jotka aikovat ottaa ulkopuolista rahoitusta-  
n=yritys aikoo ottaa ulkopuolista rahoitusta





#### 14. MISTÄ AIKOO HAKEA RAHOITUSTA

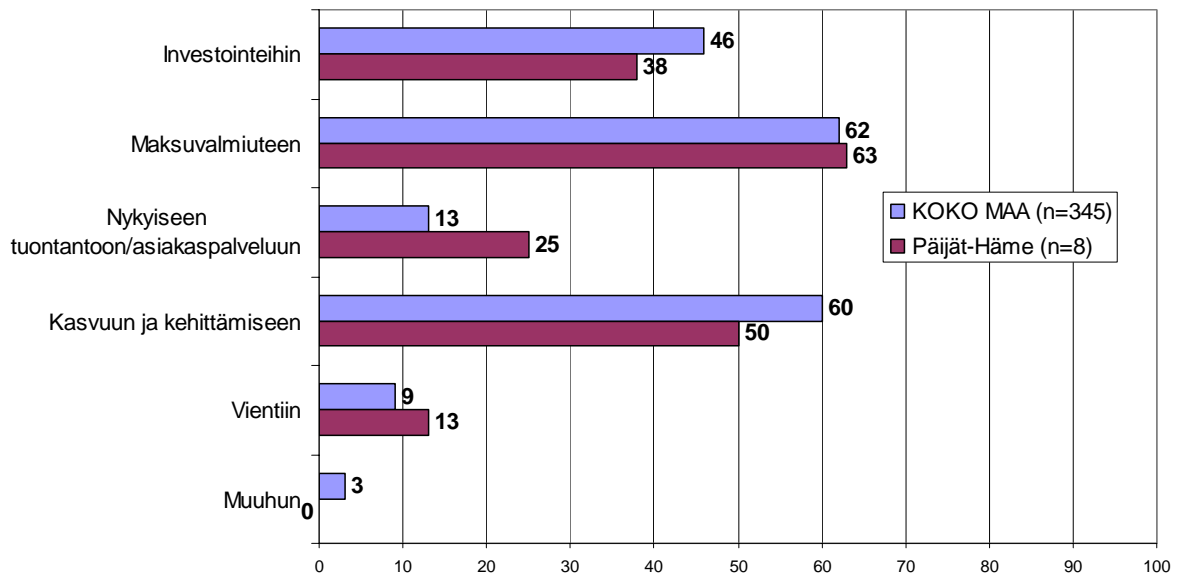
-Yritykset, jotka aikovat ottaa ulkopuolista rahoitusta-  
n=yritys aikoo ottaa ulkopuolista rahoitusta



Yhteensä 61 prosenttia koko maata ja 67 prosenttia aluetta edustavista vastaajista, (vastaajat jotka kokevat, että vakuusvaatimukset ovat kiristyneet, rahoituksen yleinen saatavuus heikentynyt ja vientisaatavien vakuuttaminen vaikeutunut) kokee, että rahoituksen saatavuus tai vakuusvaatimusten kiristyminen on vaikeuttanut yrityksen toimintaa hieman tai merkittävästi.

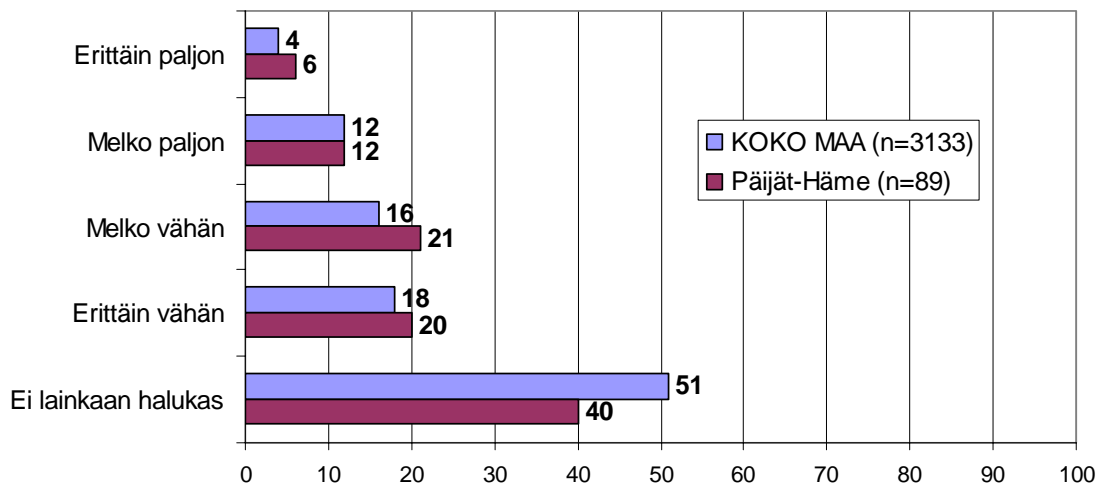
Suurin osa näistä vastaajista sekä koko maan että alueen pk-yrityksten osalta kokee, että toiminnan vaikeutuminen kohdistuu maksuvalmiuteen ja yrityksen kasvuun ja kehittämiseen.

### 15. MIHIN TOIMINNAN VAIKEUTUMINEN KOHDISTUU n=rahoituksen saatavuus tai vakuusvaatimusten kiristyminen vaikeuttaa toimintaa



Suurin osa koko maan ja 40 prosenttia alueen pk-yrityksistä ei olisi halukas käyttämään rahoituspohjan vahvistamisessa pääomasijoittajia. Melko tai erittäin paljon pääomasijoittajien käyttö kiinnostaa koko maassa yhteensä 16 prosenttia ja alueella yhteensä 18 prosenttia.

### 16. HALUKKUUS KÄYTTÄÄ PÄÄOMASIJOITTAJIA RAHOITUSPOHJAN VAHVISTAMISESSA n=kaikki vastaajat



## Pääkonttorit

- **Helsinki**  
Eteläesplanadi 8 • PL 1010, 00101 Helsinki  
Faksi 020 460 7220
- **Kuopio**  
Haapaniemenkatu 40 • PL 1127, 70111 Kuopio  
Faksi 020 460 3240
- Finnvera Oyj • valtakunnallinen vaihde 0204 6011  
[www.finnvera.fi](http://www.finnvera.fi)

## Aluekonttorit

- **Helsinki**  
Eteläesplanadi 8 • PL 1010, 00101 Helsinki  
Faksi 020 460 3401
  - **Joensuu**  
Torikatu 9 A, 80100 Joensuu  
Faksi 020 460 2163
  - **Jyväskylä**  
Sepänkatu 4, 40100 Jyväskylä  
Faksi 020 460 2299
  - **Kajaani**  
Kauppakatu 1, 87100 Kajaani  
Faksi 020 460 3899
  - **Kuopio**  
Haapaniemenkatu 40 • PL 1127, 70111 Kuopio  
Faksi 020 460 3330
  - **Lahti**  
Laiturikatu 2, 5. kerros, 15140 Lahti  
Faksi 020 460 2249
  - **Lappeenranta**  
Snellmaninkatu 10, 53100 Lappeenranta  
Faksi 020 460 2149
  - **Mikkeli**  
Linnankatu 5, 50100 Mikkeli  
Faksi 020 460 3690
  - **Oulu**  
Asemakatu 37, 90100 Oulu  
Faksi 020 460 3944
  - **Pori**  
Valtakatu 6, 28100 Pori  
Faksi 020 460 2349
  - **Rovaniemi**  
Maakuntakatu 10 • PL 8151, 96101 Rovaniemi  
Faksi 020 460 2099
  - **Seinäjoki**  
Kauppatori 1 – 3, 60100 Seinäjoki  
Faksi 020 460 2399
  - **Tampere**  
Hämeenkatu 9 • PL 559, 33101 Tampere  
Faksi 020 460 3711
  - **Turku**  
Eerikinkatu 2, 20100 Turku  
Faksi 020 460 3649
  - **Vaasa**  
Pitkäkatu 55, 65100 Vaasa  
Faksi 020 460 3849
- Pietarin-edustusto
- **Finnveran Pietarin edustusto**  
**Finnish-Russian Innovation Center**  
Business Center Apollo, office 500  
Dobrolyubova Prospect 8  
St. Petersburg 197198  
Russia  
Puhelin +7 812 335 2234  
Faksi +7 812 335 2236

- Mannerheimintie 76 A  
PL 999, 00101 Helsinki  
Puhelin (09) 229 221, faksi (09) 2292 2980  
[www.yrittajat.fi](http://www.yrittajat.fi)
- Etelä-Karjalan Yrittäjät  
Kauppakatu 40 D, 53100 Lappeenranta  
puhelin 0104 701 100, faksi 0104 701 102  
[www.yrittajat.fi/etelakarjala](http://www.yrittajat.fi/etelakarjala)
- Etelä-Pohjanmaan Yrittäjät  
Alvar Aallon katu 3, 60100 Seinäjoki  
puhelin (06) 420 5000, faksi (06) 420 5001  
[www.yrittajat.fi/etelapohjanmaa](http://www.yrittajat.fi/etelapohjanmaa)
- Etelä-Savon Yrittäjät  
Patteristonkatu 2 C, 50100 Mikkeli  
puhelin (015) 151 684, faksi (015) 760 0950  
[www.yrittajat.fi/etelasavo](http://www.yrittajat.fi/etelasavo)
- Helsingin Yrittäjät  
Kellosilta 2 D, 2. kerros, 00520 Helsinki  
puhelin (09) 612 6230, faksi (09) 622 3385  
[www.yrittajat.fi/helsinki](http://www.yrittajat.fi/helsinki)
- Hämeen Yrittäjät  
Sibeliuksenkatu 11 A, 13100 Hämeenlinna  
puhelin (03) 682 1153, faksi (03) 682 1561  
[www.yrittajat.fi/hame](http://www.yrittajat.fi/hame)
- Kainuun Yrittäjät  
Kauppakatu 26 A, 87100 Kajaani  
puhelin 010 387 7870, faksi (08) 613 0934  
[www.yrittajat.fi/kainuu](http://www.yrittajat.fi/kainuu)
- Keski-Pohjanmaan Yrittäjät  
Ristirannankatu 1, 67100 Kokkola  
puhelin (06) 831 5292, faksi (06) 822 3760  
[www.yrittajat.fi/keskipohjanmaa](http://www.yrittajat.fi/keskipohjanmaa)
- Keski-Suomen Yrittäjät  
Sepänkatu 4, 40100 Jyväskylä  
puhelin 010 425 9200, faksi 010 425 9210  
[www.yrittajat.fi/keskisuomi](http://www.yrittajat.fi/keskisuomi)
- Kymen Yrittäjät  
Käsityöläiskatu 4, 45100 Kouvola  
puhelin (05) 544 3030, faksi (05) 535 4315  
[www.yrittajat.fi/kymi](http://www.yrittajat.fi/kymi)
- Lapin Yrittäjät  
Maakuntakatu 16, 96200 Rovaniemi  
puhelin (016) 420 0600, faksi (016) 420 0630  
[www.yrittajat.fi/lappi](http://www.yrittajat.fi/lappi)
- Länsipohjan Yrittäjät  
Valtakatu 5, 94100 Kemi  
puhelin (016) 221 701, faksi (016) 221 713  
[www.yrittajat.fi/lansipohja](http://www.yrittajat.fi/lansipohja)
- Pirkanmaan Yrittäjät  
Kehräsaari B-rappu, PL 7, 33210 Tampere  
puhelin (03) 251 6500, faksi (03) 251 6516  
[www.yrittajat.fi/pirkanmaa](http://www.yrittajat.fi/pirkanmaa)
- Pohjois-Karjalan Yrittäjät  
Kauppakatu 17 A, 80100 Joensuu  
puhelin 010 470 7600  
[www.yrittajat.fi/pohjoiskarjala](http://www.yrittajat.fi/pohjoiskarjala)
- Pohjois-Pohjanmaan Yrittäjät  
Uusikatu 64 A 2. krs., 90100 Oulu  
puhelin (08) 311 4677, faksi (08) 371 227  
[www.yrittajat.fi/pohjoispohjanmaa](http://www.yrittajat.fi/pohjoispohjanmaa)
- Päijät-Hämeen Yrittäjät  
Rautatienkatu 20 B 4, 15110 Lahti  
puhelin (03) 782 9866, faksi (03) 782 1718  
[www.yrittajat.fi/paijathame](http://www.yrittajat.fi/paijathame)
- Pääkaupunkiseudun Yrittäjät  
Tekniikantie 12, 02150 Espoo  
puhelin 010 422 1400, faksi (09) 2517 2200  
[www.yrittajat.fi/paakaupunkiseutu](http://www.yrittajat.fi/paakaupunkiseutu)
- Rannikko-Pohjanmaan Yrittäjät  
Hietasaarenkatu 6, PL 289, 65101 Vaasa  
puhelin (06) 356 0800, faksi (06) 356 0815  
[www.yrittajat.fi/rannikkopohjanmaa](http://www.yrittajat.fi/rannikkopohjanmaa)
- Satakunnan Yrittäjät  
Isolinnankatu 24, PL 45, 28101 Pori  
puhelin (02) 634 9900, faksi (02) 634 9901  
[www.yrittajat.fi/satakunta](http://www.yrittajat.fi/satakunta)
- Savon Yrittäjät  
Haapaniemenkatu 40, 70110 Kuopio  
puhelin (02) 634 9900, faksi (02) 634 9901  
[www.yrittajat.fi/savo](http://www.yrittajat.fi/savo)
- Uudenmaan Yrittäjät  
Rantakatu 1, 2. kerros, 04400 Järvenpää  
puhelin (09) 274 5420, faksi (09) 622 3381  
[www.yrittajat.fi/uusimaa](http://www.yrittajat.fi/uusimaa)
- Varsinais-Suomen Yrittäjät  
Brahenskatu 20, 20100 Turku  
puhelin (09) 274 5420, faksi (09) 622 3381  
[www.yrittajat.fi/varsinaissuomi](http://www.yrittajat.fi/varsinaissuomi)



## **Suomen Yrittäjät** **Päijät-Hämeen Yrittäjät**

**Suomen Yrittäjät**  
Mannerheimintie 76 A  
PL 999, 00101 Helsinki  
puhelin (09) 229 221  
faksi (09) 2292 2980  
[toimisto@yrittajat.fi](mailto:toimisto@yrittajat.fi)  
[www.yrittajat.fi](http://www.yrittajat.fi)

**Päijät-Hämeen Yrittäjät**  
Rautatienkatu 20 B 4  
15110 Lahti  
puhelin (03) 782 9866  
faksi (03) 782 1718  
[www.yrittajat.fi/paijathame](http://www.yrittajat.fi/paijathame)



## **FINNVERA**

**Finnvera Oyj**  
Valtakunnallinen vaihde: 2024 6011  
[www.finnvera.fi](http://www.finnvera.fi)  
**Helsinki**  
Eteläesplanadi 8  
PL 1010, 00101 Helsinki  
faksi 020 460 7220

**Kuopio**  
Haapaniemenkatu 40  
PL 1127, 70111 Kuopio  
faksi 020 460 3240