

▶ Päijät-Häme
1/2006

PK-YRITYYSBAROMETRI

 *Päijät-Hämeen Yrittäjät*

 FINNVERA

Esipuhe

Suomen Yrittäjät ja Finnvera Oyj tekevät yhteistyössä pientä ja keskisuurta yritystoimintaa ja tämän kehitystä kuvaavaa Pk-yritysbarometriä kaksi kertaa vuodessa valtakunnallisena raporttina ja alueellisina raporteina. Valtakunnallisessa raportissa tuloksia käsitellään teollisuuteen, rakentamiseen, kauppaan ja palveluihin jaoteltuna.

Kevään 2006 Pk-yritysbarometri perustuu noin 3400 pk-yrityksen vastauksiin ja heijastaa siten kattavasti pk-yritysten käsityksiä yritysten kehitysnäkymistä ja toimintaan vaikuttavista tekijöistä. Barometrin ennustekyky on ollut hyvä.

Tässä kevään 2006 alueellisessa raportissa tarkastellaan pk-yritysten suhdanneodotuksia lähimmän vuoden aikana ja elinkeinoilmastoa. Lisäksi tarkastellaan yritysten rahoitusta, kasvuhakuisuutta sekä yritysten kehittämistarpeita ja -esteitä. Erityiskysymyksiä ovat ulkomaisen työvoiman ja vuokratyövoiman käyttö sekä rekrytointiongelmat.

Helsingissä 19.4.2006

Jussi Järventaus
toimitusjohtaja
Suomen Yrittäjät ry

Pauli Heikkilä
toimitusjohtaja
Finnvera Oyj

SISÄLTÖ

TIIVISTELMÄ	3
JOHDANTO.....	4
AINEISTO.....	5
TUTKIMUSTULOKSET	6
1 Päijät-Hämeen ja koko maan yritykset	7
2 Yritykset ja työllisyys.....	8
3 Pk-yritysten suhdannenäkymät	9
3.1 Yleiset suhdannenäkymät	9
3.2 Suhdannenäkymät osatekijöittäin.....	10
4 Pk-yritysten kehittämistarpeet	11
5 Pk-yritysten kehittämisen pahimmat esteet	12
6 Pk-yritysten työllistämisen esteet	14
7 Elinkeinoilmasto	15
8 Pk-yritysten kasvuhakuisuus	17
9 Sukupolven- tai omistajanvaihdokset	18
10 Yrittäjyysilmapiiri.....	19
11 Pk-yritysten rahoitus	20
12 Pk-yritysten laajentuminen	22
13 Rekrytointi pk-yrityksissä	23

Finnveran yhteystiedot

Suomen Yrittäjien yhteystiedot

TIIVISTELMÄ

Pk-yritykset odottavat edelleen suhdanteiden paranevan lähimmän vuoden aikana Päijät-Hämeessä ja koko maassa oman yrityksen kannalta. Päijät-Hämeessä toimivista pk-yrityksistä joka toinen (55 %) ennakoii suhdannenäkymien lähimmän vuoden aikana paranevan ja seitsemän prosenttia yrityksistä ennakoii suhdanteiden heikkenevän. Alueen pk-yritysten yleiset suhdannenäkymät ovat paremmat kuin koko maan pk-yrityksillä keskimäärin. Syksyn tilanteeseen verrattuna ovat Päijät-Hämeessä ja koko maassa toimivien pk-yritysten näkymät lähimmän vuoden aikana paremmat.

Koko maan ja Päijät-Hämeen pk-yritysten suhdannenäkymät ovat seuraavan vuoden kuluttua kaikkien osatekijöiden suhteen positiivisia. Näkymät ovat alueen yritysten keskuudessa koko maata paremmat erityisesti liikevaihdon kasvun, tuonnin arvon ja yrityksen kannattavuuden osalta. Tuotantokustannusten kasvua ennakoii saldoluvun mukaan pienempi osuus Päijät-Hämeen kuin koko maan pk-yrityksistä. Päijät-Hämeessä toimivat pk-yritykset odottavat edelleen työllisyyden paranevan seuraavan vuoden aikana ja henkilökunnan määrän suhdannenäkymiä kuvaava saldoluku on alueella sama kuin koko maassa keskimäärin. Näkymät henkilökunnan määrän osalta ovat kaiken kaikkiaan myöskin paremmat kuin syksyllä 2005.

Alueen pk-yritysten kehittämisen pahimpia esteitä ovat kilpailutilanteeseen ja resurssitekijöihin liittyvät tekijät. Resurssitekijöistä erityisesti ammattitaitoisen työvoiman saatavuus sekä muut resurssitekijät, kuten raaka-aineet koetaan alueen pk-yritysten keskuudessa yrityksen kehittämisen esteiksi. Koko maan pk-yritysten tuloksiin verrattuna rahoitukseen liittyvät tekijät koetaan alueella selvemmin kehittämisen esteiksi. Rahoitukseen liittyvät tekijät ovat kehittämisen pahimpana esteenä 16 prosentilla Päijät-Hämeen pk-yrityksistä. Näistä yrityksistä vakuuksien puute on pahimpana esteenä kahdella kolmesta, rahoituksen saatavuus joka kuudennella ja rahoituksen hinta viidenneksellä alueen pk-yrityksistä.

Päijät-Hämeen pk-yrityksillä työllistämisen suurimmat esteet ovat työn sivukulut, kysynnän riittämättömyys tai epävakaisuus ja työvoiman saatavuus. Alueen pk-yrityksistä, joilla on tarve työllistää noin joka kolmas pitää kysynnän riittämättömyyttä tai epävakaisuutta työllistämisen esteenä, joka neljäs työn sivukuluja ja joka kuudes työvoiman saatavuutta. Yhdellä kolmesta Päijät-Hämeen pk-yrityksestä ei ole tarvetta työllistää.

Päijät-Hämeessä toimivista pk-yrityksistä 28 prosenttia aikoo ottaa ulkopuolista rahoitusta seuraavan vuoden aikana. Koko maan pk-yritysten keskuudessa ulkopuolista rahoitusta aikoo hankkia 26 prosenttia. Useimmiten alueen yritykset aikovat hankkia rahoitusta käyttöpääomaksi sekä kone- ja laiteinvestointeihin. Päijät-Hämeen pk-yritykset aikovat hankkia ulkoista rahoitusta useimmiten pankista (91 %) tai Finnverasta (33 %).

Alueella toimivista yrityksistä noin joka kymmenes aikoo käynnistää tuotantoa tai laajentaa toimintaansa ulkomaille. Merkittävimmät kohteet ovat Baltia ja Venäjä. Lähes puolet ulkomaille aikovista ilmoittaa tarvitsemansa ulkopuolista rahoitusta.

Päijät-Hämeen alueen yrityksistä neljällä kymmenestä on ollut avoimia työpaikkoja viimeisen vuoden aikana. Kolmannes niistä alueen ja koko maan yrityksistä, joissa on ollut avoimia työpaikkoja, on saanut rekrytoitua osaavan ammattilaisen. Päijät-Hämeessä 29 prosenttia ja koko maassa 17 prosenttia ei ole onnistunut täyttämään yhtään avointa paikkaa. Niin koko maan kuin Päijät-Hämeenkin alueella useimmin rekrytointiongelmien syyksi nimetään puutteellinen työkokemus ja koulutus.

Koko maan osalta 17 prosenttia pk-yrityksistä ilmoittaa käyttäneensä vuokratyövoimaa viimeksi kuluneen vuoden aikana. Päijät-Hämeen alueella vastaava luku on 14 prosenttia.

Päijät-Hämeen alueella vuokratyövoimaa käyttäneistä yrityksistä 72 prosenttia nimeää käytön syyksi kysynnän epävarmuuden ja/tai kausivaihtelut ja noin neljä kymmenestä vastaajasta työvoiman heikon saatavuuden.

JOHDANTO

Tässä pk-yritysten suhdannenäkymiä käsittelevässä tutkimuksessa on selvitetty suomalaisten pk-yritysten (alle 250 henkeä työllistävien yritysten) mielikuvia yleisestä ja oman yrityksen taloudellisesta kehityksestä. Tutkimuksen on tehnyt Taloustutkimus Oy Suomen Yrittäjien ja Finnvera Oyj:n toimeksiannosta maaliskuussa 2006.

Tutkimuksen kohderyhmänä ovat suomalaiset pk-yritykset. Otantalähteenä on käytetty Tilastokeskuksen toimialaluokitusta TOL 2002 sekä TDC Hakemistot Oy:n ylläpitämää Blue Book yritysrekisteriä, josta otanta on tehty kiintiöidyllä satunnaisotannalla. Otoksessa on kiintiöity yritysten toimiala, kokoluokka ja sijainti. Otoskoko on 3444 kohderyhmän vaatimukset täyttävää yritystä.

Tutkimusaineisto on kerätty internetkyselyinä 30.1.–3.3.2006. Valtaosa vastaajista värvättiin osallistumaan kyselyyn puhelimitse. Tiedonkeruu on toteutettu Taloustutkimus Oy:n CAWI-ohjelmalla (Computer Aided Web Interview). Raportin luvussa 'Aineisto' on esitetty taustatietojakaumat haastatelluista yrityksistä Päijät-Hämeen osalta.

Tutkimusprojektista ovat vastanneet Taloustutkimuksessa tutkimusjohtaja Ville Haikola, ja yhteyspäällikkö Jyrki Kärpänoja, Suomen Yrittäjissä ekonomisti Harri Hietala ja Finnvera Oyj:ssä apulaisjohtaja Tuomo Holopainen.

1) Raportin alueelliset viittaukset tarkoittavat pääsääntöisesti sivulla 5 olevan kartan mukaista aluejakoa. Joissain raporteissa on lisäksi käytetty Suomen Yrittäjien aluejakoa (Helsinki, Pääkaupunkiseutu ja Keski-Pohjanmaa).

2) Aikasarjoissa ja kuvioissa olevat luvut ovat vuoden 1999 syksyyn asti koko Uudenmaan alueen lukuja (Helsinki, Pääkaupunkiseutu ja Uusimaa).

3) Tutkimustuloksissa esiintyy muutamissa kohdissa käsite 'saldoluku'. Se kuvaa kyseisten kysymysten kohdalla positiivisista ja negatiivisista vastauksista laskettua prosenttilukujen erotusta.

**Esimerkiksi: Pk-yritysten yleiset suhdannenäkymät seuraavan vuoden aikana
paranee 39 %, huononee 9 % ⇒ saldoluku = + 30 %**

AINEISTO

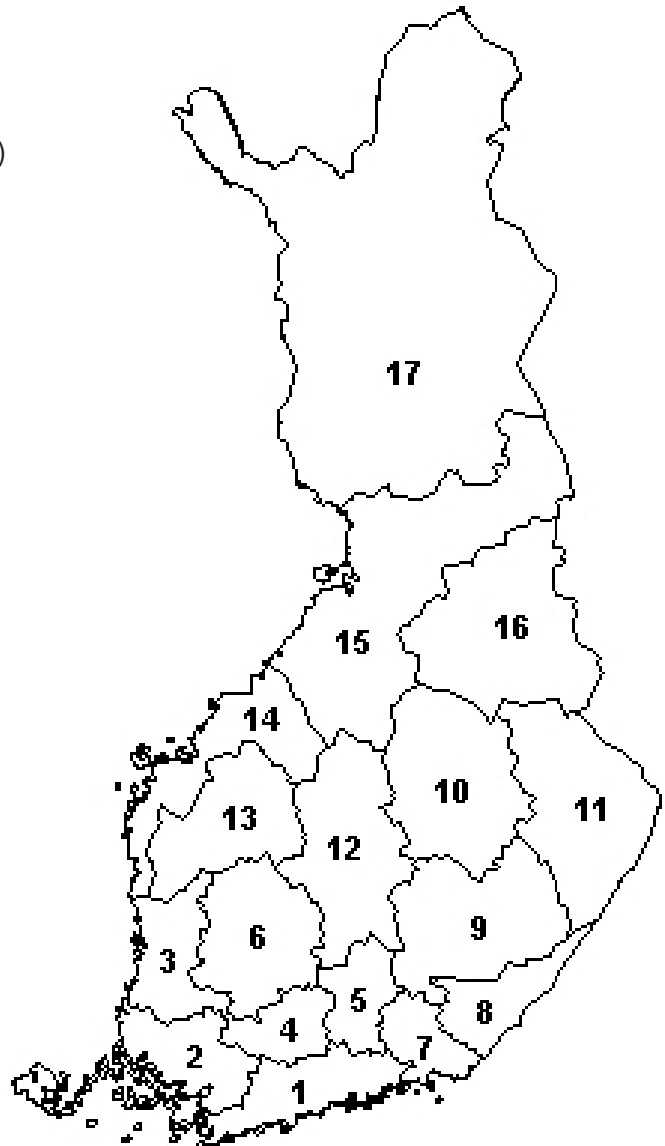
Seuraavassa taulukossa on esitetty painottamattomat taustatietojakaumat haastatelluista yrityksistä. Tutkimustuloksissa aineisto on painotettu vastaamaan yritysten todellista toimiala- ja aluejakaumaa. Painotettua otoskokoa käytetään laskentaperusteena, koska tällöin otoksen perusteella lasketut tulokset voidaan yleistää koskemaan koko tutkimuskohteena olevaa pk-sektoria.

TAUSTATIETOJA ALUEELTA HAASTATELLUISTA YRITYKSISTÄ:**PK-YRITYSBAROMETRI 1/2006**
- Aineiston rakenne -

		n=	%
ALUE	PÄIJÄT-HÄME	117	3 %
PÄÄTOIMIALA	Teollisuus (TOL: D)	30	26 %
	Rakentaminen (TOL: F)	1	1 %
	Kauppa (TOL: G)	26	22 %
	Palvelut (TOL:H, I, K, O)	60	51 %
HENKILÖKUNNAN MÄÄRÄ	Alle 5 henkilöä	74	63 %
	5 - 9 henkilöä	15	13 %
	10 - 19 henkilöä	12	10 %
	20 - 49 henkilöä	9	8 %
	50+ henkilöä	7	6 %
LIIKEVAIHTO VUONNA 2006	Alle 0,20 milj. euroa	50	43 %
	0,20 - 0,49 milj. euroa	16	14 %
	0,50 - 1,49 milj. euroa	29	25 %
	1,50+ milj. euroa	21	18 %
	Ei vastausta	1	1 %
YRITYKSEN KASVUHAKUISUUS	Voimakkaasti kasvuhakuinen	15	13 %
	Kasvaa mahdollisuuksien mukaan	43	37 %
	Pyrkii säilyttämään asemansa	40	34 %
	Ei kasvutavoitetta	17	15 %
	Toiminta loppuu seuraavan vuoden aikana	1	1 %
YRITYKSELLÄ VIENTITOIMINTAA	Ei	77	66 %
	Kyllä	40	34 %
YRITYKSEN PERUSTAMISVUOSI	- 1995	72	62 %
	1996 – 2000	18	15 %
	2001 – 2006	26	22 %
VASTAAJAN ASEMA	Yrittäjä	99	85 %
	Palkattu toimitusjohtaja	15	13 %
	Muut	3	3 %

PK-YRITYSBAROMETRIN ALUEJAKO

1. **Uusimaa, erilliset raportit:**
 - Helsinki
 - Pääkaupunkiseutu (pl. Helsinki)
 - Uusimaa (pl. Helsinki ja Pääkaupunkiseutu)
2. **Varsinais-Suomi**
3. **Satakunta**
4. **Kanta-Häme**
5. **Päijät-Häme**
6. **Pirkanmaa**
7. **Kymenlaakso**
8. **Etelä-Karjala**
9. **Etelä-Savo**
10. **Pohjois-Savo**
11. **Pohjois-Karjala**
12. **Keski-Suomi**
13. **Etelä-Pohjanmaa**
14. **Pohjanmaa**
15. **Pohjois-Pohjanmaa**
16. **Kainuu**
17. **Lappi**



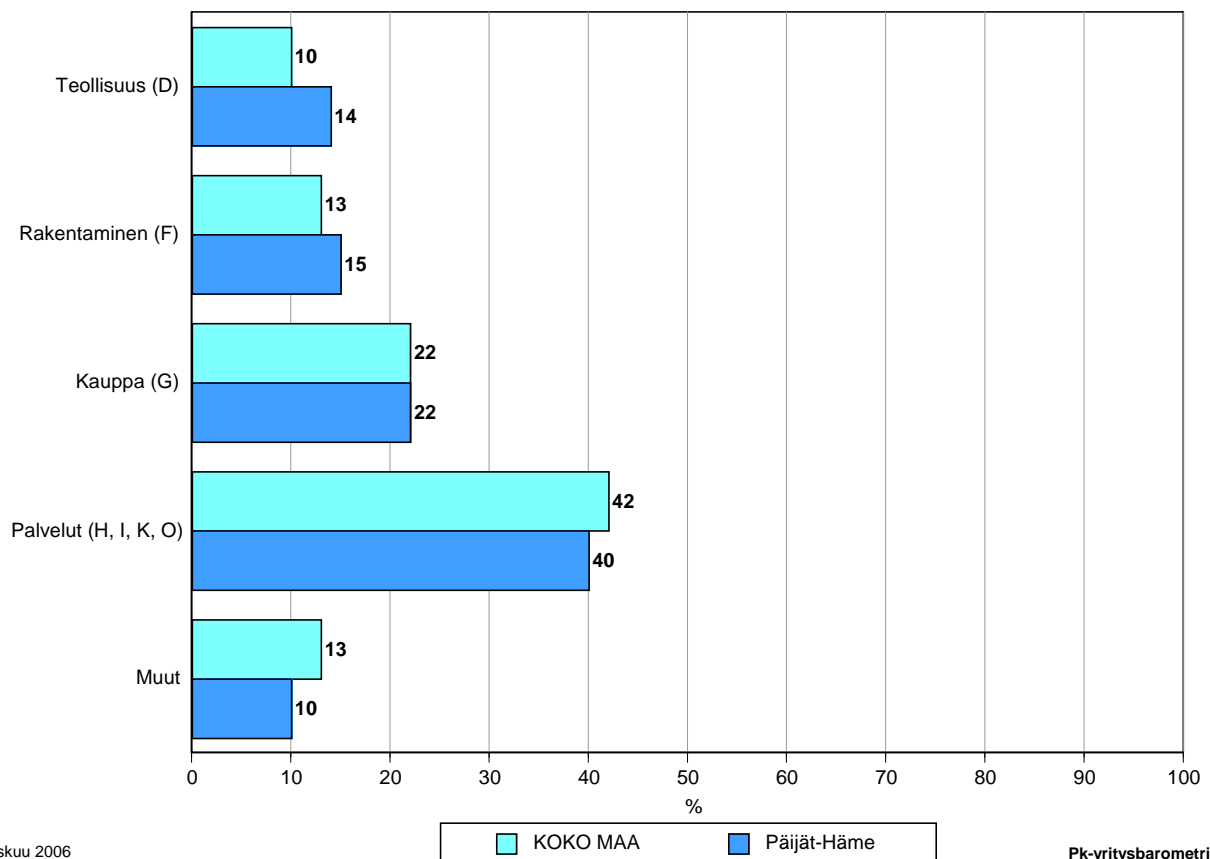
Pohjanmaan alueraportissa ovat mukana Etelä-Pohjanmaan Yrittäjät ja Rannikko-Pohjanmaan Yrittäjät. Lisäksi Keski-Pohjanmaan alueelle on oma raporttinsa.

Tutkimustulokset

1 Päijät-Hämeen ja koko maan yritykset

Suomessa oli vuonna 2004 232 305 yritystä.¹ Näistä yrityksistä noin 8800 toimi Päijät-Hämeessä. Päijät-Hämeessä on teollisuuden ja rakennusalan yrityksiä suhteellisesti enemmän ja palvelualojen yrityksiä suhteellisesti vähemmän kuin koko maassa keskimäärin. Tukku- ja vähittäiskaupan alalla toimivien yritysten suhteellinen osuus on Päijät-Hämeessä sama kuin koko maan suhteellinen osuus.²

1. YRITYSTEN OSUUDET ERI TOIMIALOILLA



Toimialan nimen jäljessä on suluissa Tilastokeskuksen toimialaluokituksen (TOL 2002) mukainen toimialanumero.

¹ Yritystiedot, lähde: Tilastokeskus, Yritys- ja toimipaikkarekisteri.

² Yritystiedot, lähde: Tilastokeskus, Yritys- ja toimipaikkarekisteri. Yritysmäärä on arvioitu Tilastokeskuksen alueellisten toimipaikkatietojen perusteella. Alueen yritysmääränä on käytetty lukua, joka on saatu kertomalla alueen toimipaikkojen määrä koko maan yritysten lukumäärän ja toimipaikkojen lukumäärän suhteella

2 Yritykset ja työllisyys

Päijät-Hämeessä toimivissa yksityisen sektorin yrityksissä ja yhteisöissä työskenteli vuonna 2003 noin 49600 työntekijää³. Työttömyysaste oli vuonna 2005 Tilastokeskuksen työvoimatiedustelun mukaan koko maassa 8,4 % ja Päijät-Hämeessä 8,8 %.

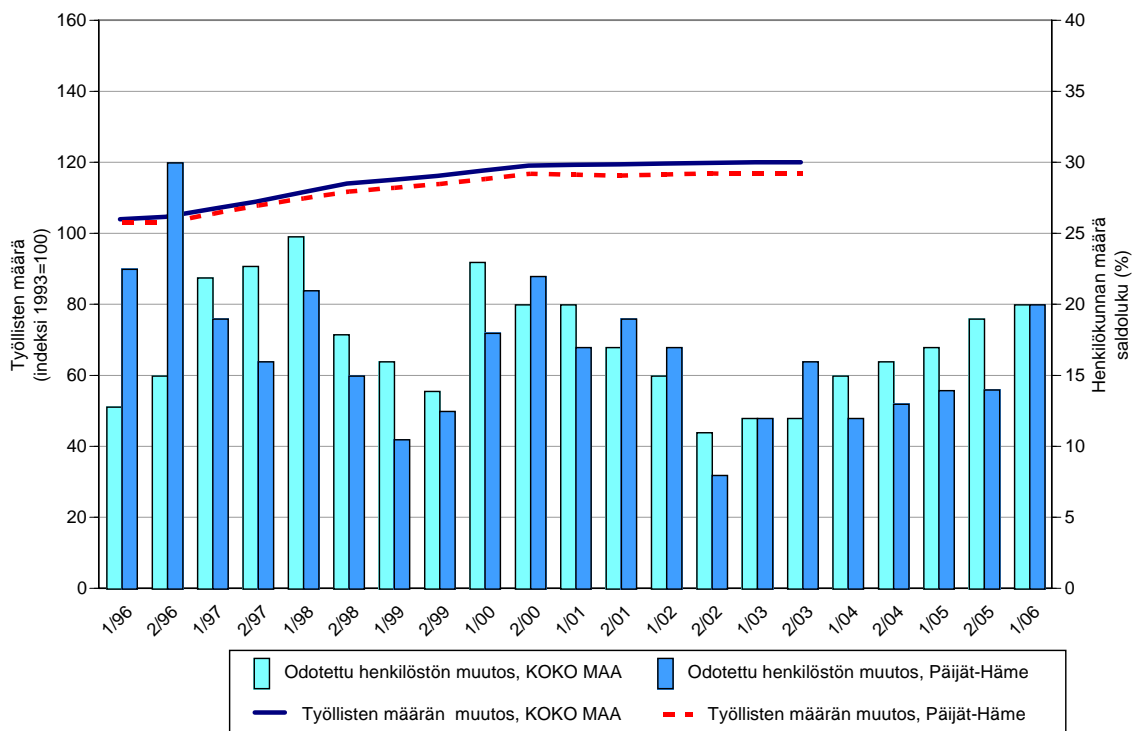
Taulukko 2: Pk-yritysten suhdannenäkymät henkilökunnan määrän osalta seuraavan vuoden kuluttua.

	Suurempi %	Yhtä suuri %	Pienempi %	Saldoluku %
KOKO MAA	25	70	5	20
Päijät-Häme	23	75	2	20

Päijät-Hämeessä toimivat pk-yritykset odottavat edelleen työllisyyden paranevan seuraavan vuoden aikana ja henkilökunnan määrän suhdannenäkymiä kuvaava saldoluku on alueella sama kuin koko maassa keskimäärin. Henkilökunnan määrän suhdannenäkymät ovat Päijät-Hämeessä nyt paremmat kuin syksyllä 2005. Koko maassa ovat henkilökunnan määrän suhdannenäkymät myös hieman paremmat kuin edellisessä kyselyssä, sillä syksyllä 2005 henkilökunnan määrän saldoluku oli +19 %.

Seuraavassa kuviossa on verrattu Päijät-Hämeen työllisten määrää (indeksi 1993=100) ja Päijät-Hämeen pk-yritysten henkilökunnan määrän suhdannenäkymiä seuraavan vuoden aikana⁴. Tuorein käytettävissä oleva tieto on Tilastokeskuksen työssäkäyntitilastosta vuodelta 2003.

2. HENKILÖKUNNAN MÄÄRÄN MUUTOSODOTUKSET SEURAAVAN VUODEN AIKANA SEKÄ TYÖLLISTEN MÄÄRÄN TILASTOITU MUUTOS



Maaliskuu 2006
Alkuperätunniste 4409/JKÄ/VH/ss/js

Pk-yritysbarometri
Kevät 2006

³ Lähde: Tilastokeskus Työssäkäyntitilasto.

⁴ Kysymysmuoto muuttui 1/2000. Tätä aiemmin kysyttiin suhdannenäkymät seuraavan puolen vuoden aikana.

3 Pk-yritysten suhdannenäkymät

3.1 Yleiset suhdannenäkymät

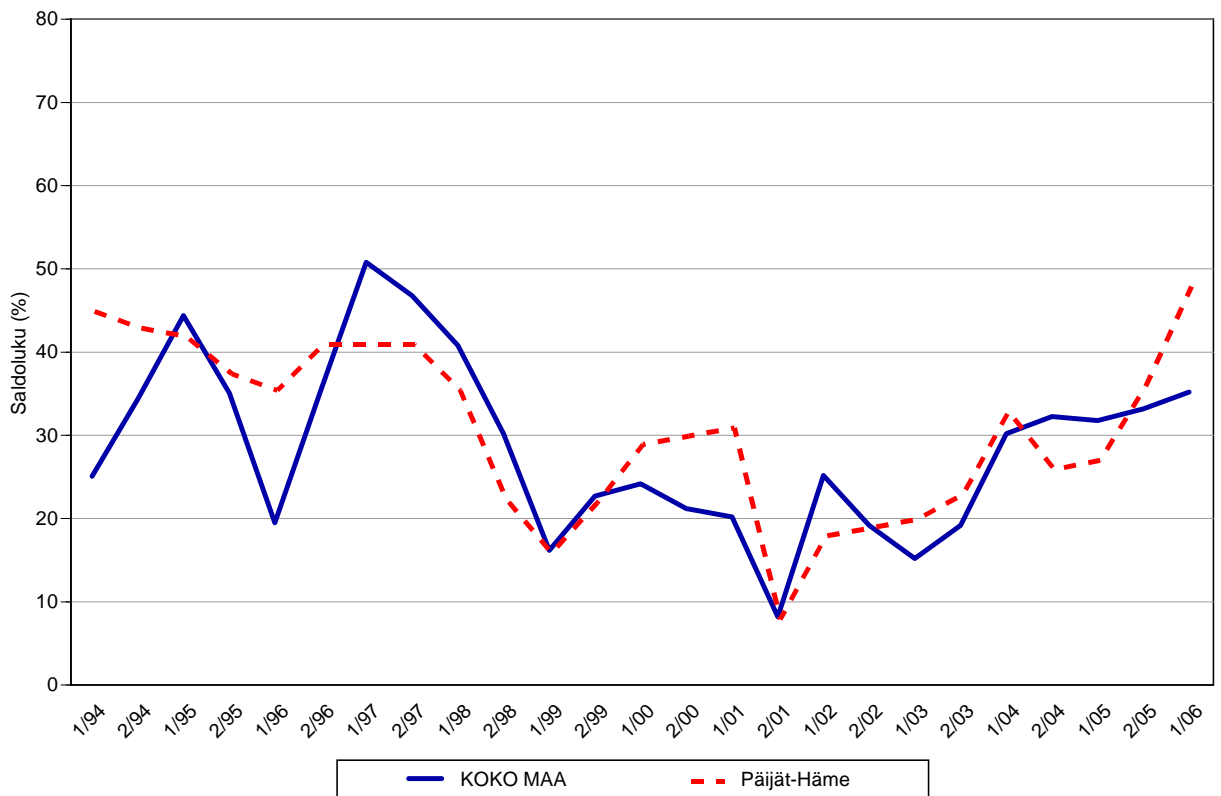
Taulukko 3.1: Pk-yritysten suhdannenäkymät oman yrityksen kannalta lähimmän vuoden aikana.

	Paranee	Pysyy ennallaan	Huononee	Saldoluku
	%	%	%	%
KOKO MAA	43	49	8	35
Päijät-Häme	55	38	7	48

Pk-yritysten suhdannenäkymät ovat pitkälti samansuuntaiset syksyn 2005 tilanteeseen verrattuna. Pk-yritykset odottavat suhdanteiden paranevan lähimmän vuoden aikana Päijät-Hämeessä ja koko maassa oman yrityksen kannalta. Päijät-Hämeessä toimivista pk-yrityksistä joka toinen ennakoivat suhdannenäkymien lähimmän vuoden aikana paranevan ja seitsemän prosenttia yrityksistä ennakoivat suhdanteiden heikkenevän. Alueen pk-yritysten yleiset suhdannenäkymät ovat selvästi paremmat kuin koko maan pk-yrityksillä keskimäärin.

Seuraavasta kuvioista nähdään pk-yritysten yleisten suhdannenäkymien kehitys tutkimusjaksosta 1/94 lähtien. Syksyn 2005 tilanteeseen verrattuna ovat Päijät-Hämeessä toimivien pk-yritysten suhdannenäkymät lähimmän vuoden aikana selvästi paremmat. Koko maan osalta näkymät ovat myös nousussa.

3.1 YLEISET SUHDANNENÄKYMÄT LÄHIMMÄN VUODEN AIKANA



3.2 Suhdannenäkymät osatekijöittäin

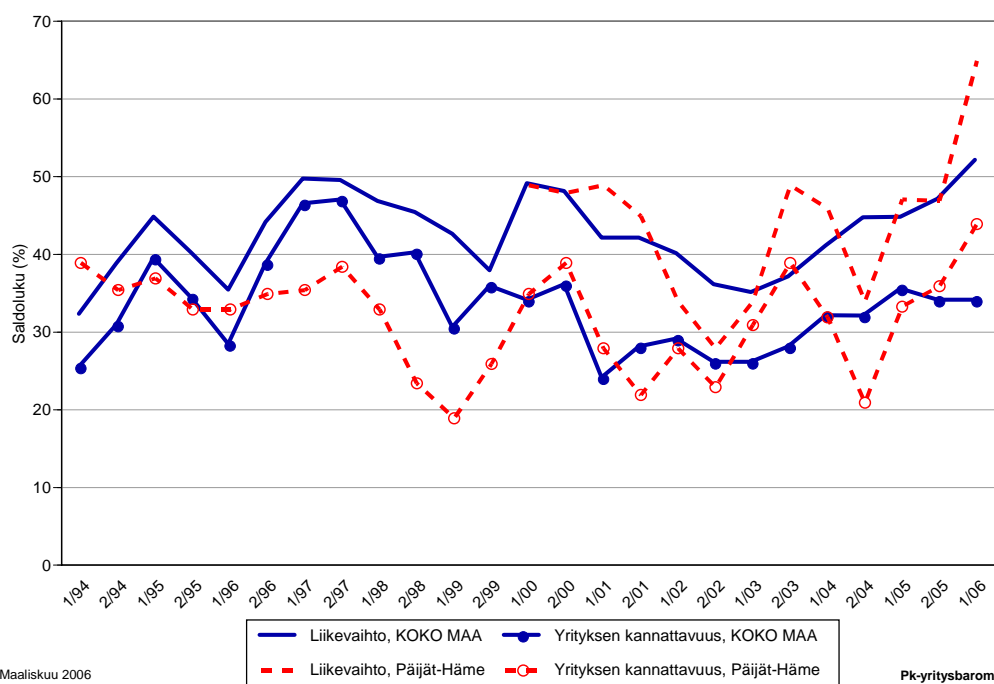
Taulukko 3.2: Pk-yritysten suhdannenäkymät osatekijöittäin seuraavan vuoden kuluttua.

	Liikevaihto	Investointien arvo	Viennin arvo	Tuonnin arvo	Tuotanto-kustannukset	Yrityksen kannattavuus	Vaka-varaisuus
KOKO MAA							
Suurempi	60	24	42	54	36	46	45
Yhtä suuri	32	59	52	40	53	42	49
Pienempi	8	17	6	6	10	12	7
Saldoluku (%)	52	6	36	48	26	34	38
Päijät-Häme							
Suurempi	68	20	42	63	29	57	46
Yhtä suuri	29	65	56	32	61	30	44
Pienempi	3	15	2	5	11	13	10
Saldoluku (%)	65	5	40	58	18	44	37

Koko maan ja Päijät-Hämeen pk-yritysten suhdannenäkymät ovat seuraavan vuoden kuluttua kaikkien osatekijöiden suhteen edelleen positiivisia. Suhdannenäkymät ovat alueen yritysten keskuudessa koko maata paremmat erityisesti liikevaihdon kasvuun, tuonnin arvon ja yrityksen kannattavuuden osalta. Tuotantokustannusten kasvua ennakoivat saldoluvun mukaan pienempi osuus Päijät-Hämeen kuin koko maan pk-yrityksistä.

Seuraavasta kuviosta nähdään pk-yritysten liikevaihdon ja yrityksen kannattavuuden suhdannenäkymien⁵ kehitys jaksosta 1/94 lähtien. Liikevaihdon suhdannenäkymät ovat Päijät-Hämeessä selvästi paremmat kuin syksyllä 2005. Myös yrityksen kannattavuuden osalta ovat Päijät-Hämeessä toimivien pk-yritysten suhdannenäkymät paremmat kuin syksyllä 2005.

3.2 SUHDANNENÄKYMÄT SEURAAVAN VUODEN KULUTTUA



Maaliskuu 2006
Alkuperätunniste 4409/JKÄ/VH/ss/js

Pk-yritysbarometri
Kevät 2006

⁵ Kysymysmuoto muuttui 1/2000. Tätä aiemmin kysyttiin suhdannenäkymät seuraavan puolen vuoden aikana.

4 Pk-yritysten kehittämistarpeet

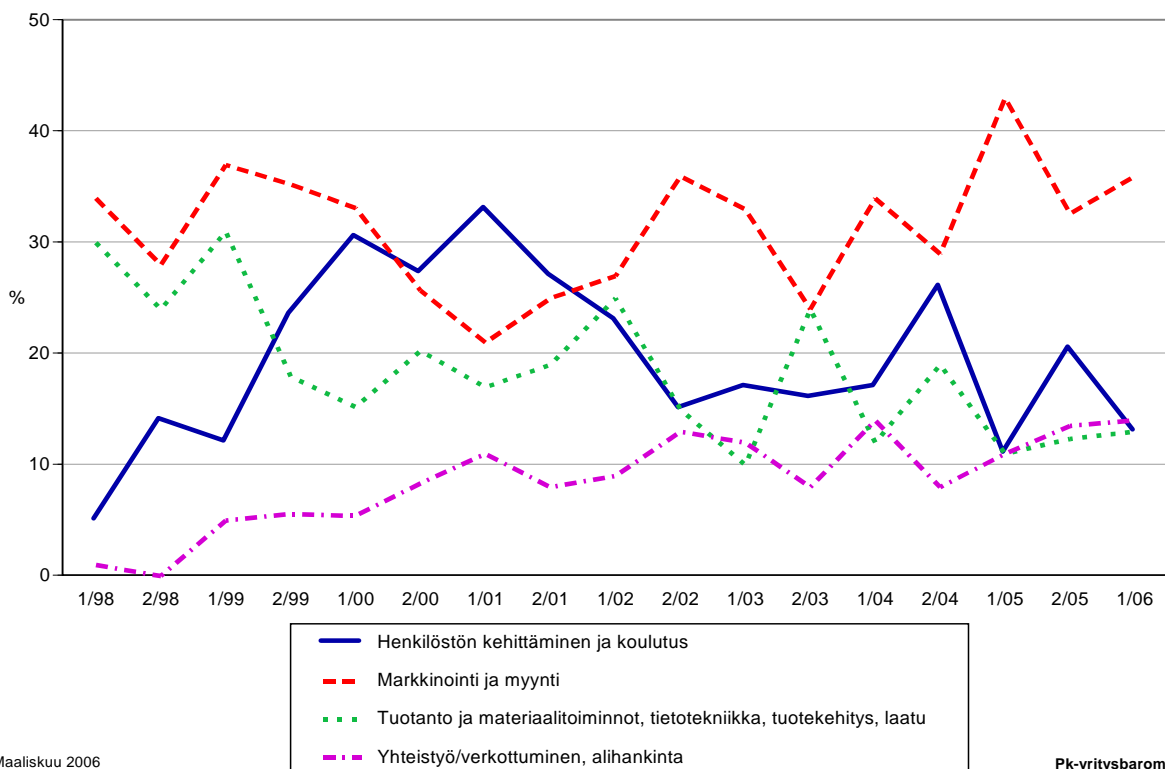
Taulukko 4: Pk-yrityksillä eniten kehittämistarvetta tällä hetkellä.

	KOKO MAA %	Päijät-Häme %
Johtaminen	4	3
Henkilöstön kehittäminen ja koulutus	17	13
Markkinointi ja myynti	36	36
Vienti ja kansainvälistyminen	3	2
Rahoitus, talous ja laskentatoimi	8	13
Tuotanto ja materiaalityö, tietotekniikka, tuotekehitys, laatu	11	13
Yhteistyö/verkottuminen, alihankinta	14	14
Ympäristö- ja muiden säädösvaatimusten ottaminen huomioon toiminnassa	3	4
Muu	1	0
Ei kehittämistarvetta/ Ei osaa sanoa	3	2

Päijät-Hämeen pk-yrityksissä koetaan olevan eniten kehittämistarvetta markkinoinnissa ja myynnissä, seuraavaksi eniten kehittämistarvetta alueen pk-yrityksillä on yhteistyöhön ja verkottumiseen sekä alihankintaan liittyvien asioiden kohdalla. Alueen pk-yrityksillä on koko maan pk-yrityksiä vähemmän kehittämistarvetta henkilöstön kehittämisessä ja koulutuksessa ja enemmän talousasioissa. Koko maan kohdalla rahoituksen, talouden ja laskentatoimen alueella koetaan nyt olevan selvästi enemmän kehittämistarvetta syksyn 2005 tutkimukseen verrattuna. Muilta osin koko maan ja alueen pk-yritysten kehittämistarpeet ovat hyvin samankaltaisia.

Syksyn tilanteeseen verrattuna henkilöstön markkinointiin ja myyntiin liittyvät kehittämistarpeet ovat lisääntyneet jonkin verran Päijät-Hämeessä toimivien pk-yritysten keskuudessa.

4. PK-YRITYSTEN KEHITTÄMISTARPEET - Päijät-Häme -



5 Pk-yritysten kehittämisen pahimmat esteet

Taulukko 5: Pk-yritysten kehittämisen pahimmat esteet.

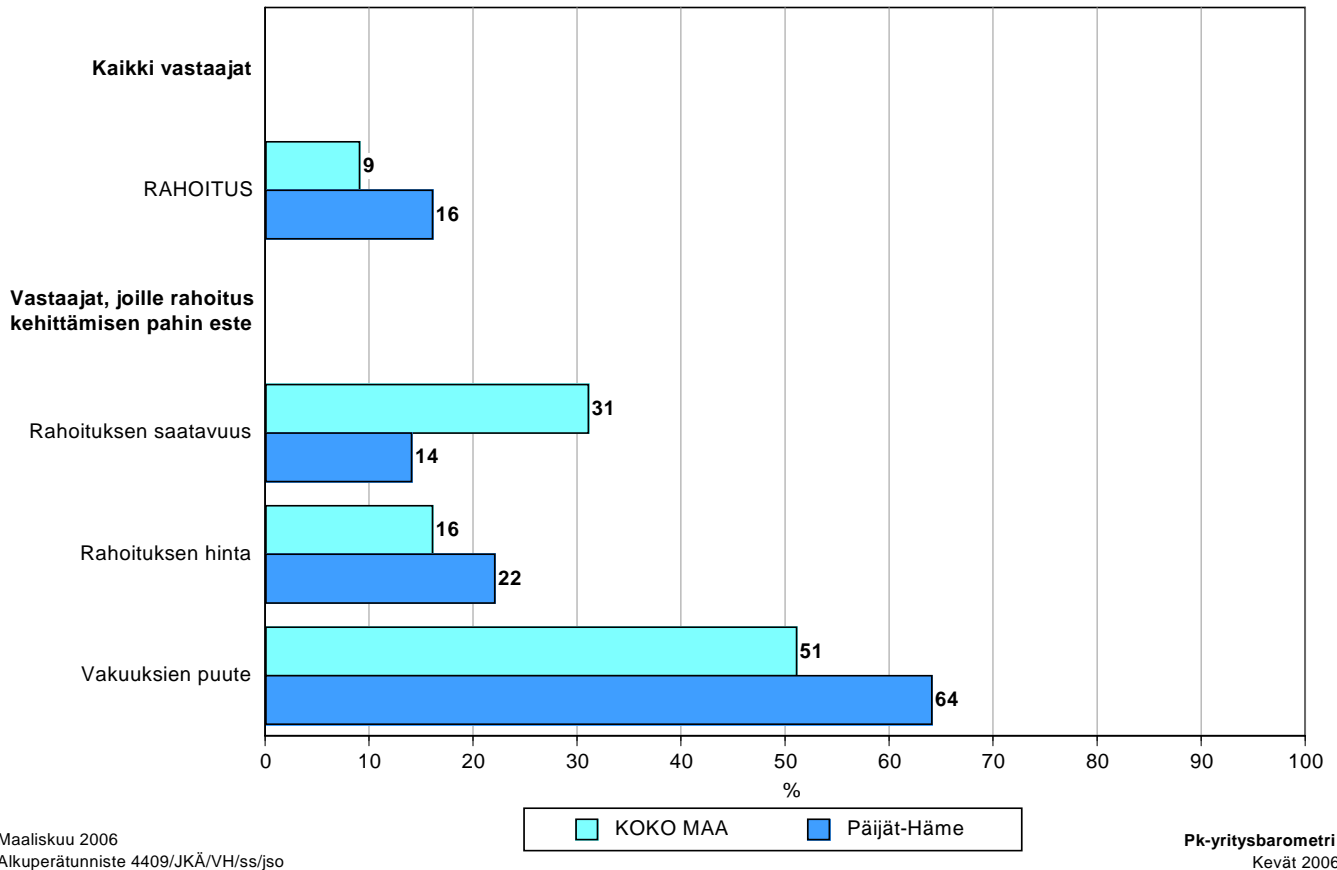
	KOKO MAA	Päijät-Häme
	%	%
YRITYSTOIMINNAN SÄÄTELY	6	3
byrokratia	30	39
työlainsäädäntö	9	0
työehtosopimukset	12	34
muu sääntely	26	0
KUSTANNUSTASO	15	12
verotus	21	17
palkkataso	16	25
työn sivukulut	42	33
muut tuotantokustannukset	16	23
KILPAILUTILANNE	27	26
kireä kilpailutilanne	65	71
markkinoiden liiallinen keskittyminen	11	17
julkisen sektorin elinkeinotoiminta	3	4
markkinoita vääristävät tuet	2	3
harmaa talous, konkurssit jne.	4	0
kysynnän riittämättömyys	10	0
RAHOITUS	9	16
rahoituksen saatavuus	31	14
rahoituksen hinta	16	22
vakuuksien puute	51	64
RESURSSITEKIJÄT	27	26
ammattitaitoisen työvoiman saatavuus	52	48
alihankkijoiden/osatoimittajien saatavuus	7	14
toimitilat	8	4
koneet ja laitteet	5	4
muut resurssitekijät, esim. raaka-aineet	18	20
YLEINEN SUHDANNE- /MAAILMANTILANNE	12	11
MUUT TEKIJÄT	2	5
EI OSAA SANOA	3	2

Päijät-Hämeessä pk-yritysten kehittämisen pahimpia esteitä ovat kilpailutilanteeseen ja resurssitekijöihin liittyvät tekijät. Kireä kilpailutilanne nähdään erityisesti esteenä ja resurssitekijöistä erityisesti ammattitaitoisen työvoiman saatavuus, muut resurssitekijät kuten raaka-aineet koetaan alueen pk-yritysten keskuudessa yrityksen kehittämisen esteiksi. Koko maan pk-yritysten tuloksiin verrattuna rahoitukseen liittyvät tekijät koetaan alueella selvemmin kehittämisen esteiksi kuin muualla maassa.

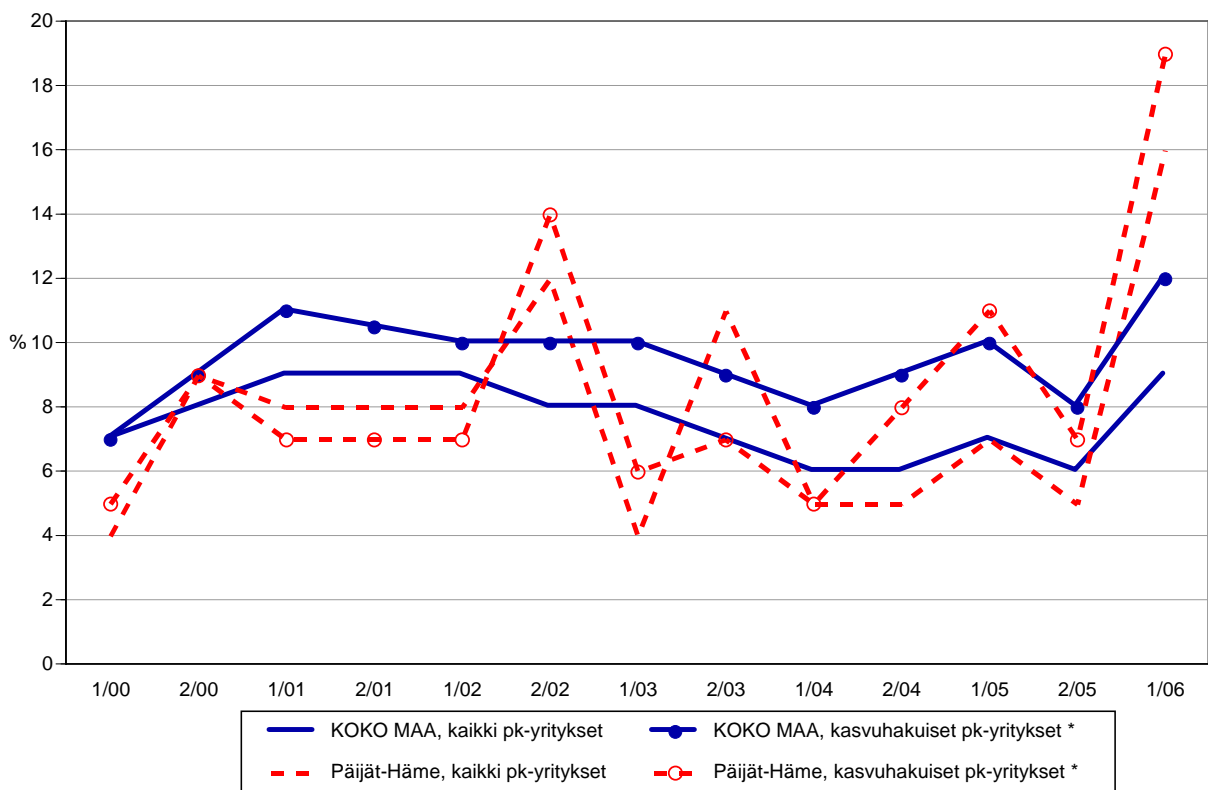
Rahoitukseen liittyvät tekijät ovat kehittämisen pahimpana esteenä 16 prosentilla Päijät-Hämeen pk-yrityksistä. Näistä yrityksistä rahoituksen saatavuus on pahimpana esteenä joka kuudennella, rahoituksen hinta joka viidennellä ja vakuuksien puute kahdella kolmesta alueen pk-yrityksistä. Päijät-Hämeessä toimivat pk-yritykset kokevat nyt rahoituksen olevan merkittävämpi kehittämisen este kuin koko maan pk-yritykset keskimäärin. Koko maan niin kaikki kuin myös kasvuhakuiset⁶ pk-yritykset pitävät rahoitusta kokonaisuudessaan nyt selvästi suurempana kehittämisen esteenä verrattuna syksyn 2005 tilanteeseen. Päijät-Hämeen yrityksissä näin koetaan koko maata voimakkaammin.

⁶ Voimakkaasti kasvuhakuiset ja mahdollisuuksien mukaan kasvamaan pyrkivät pk-yritykset yhteensä.

5.1 PK-YRITYSTEN KEHITTÄMISEN ESTEET
- Rahoitus -



5.2 PK-YRITYSTEN KEHITTÄMISEN ESTEET
- Rahoitus kokonaisuudessaan -



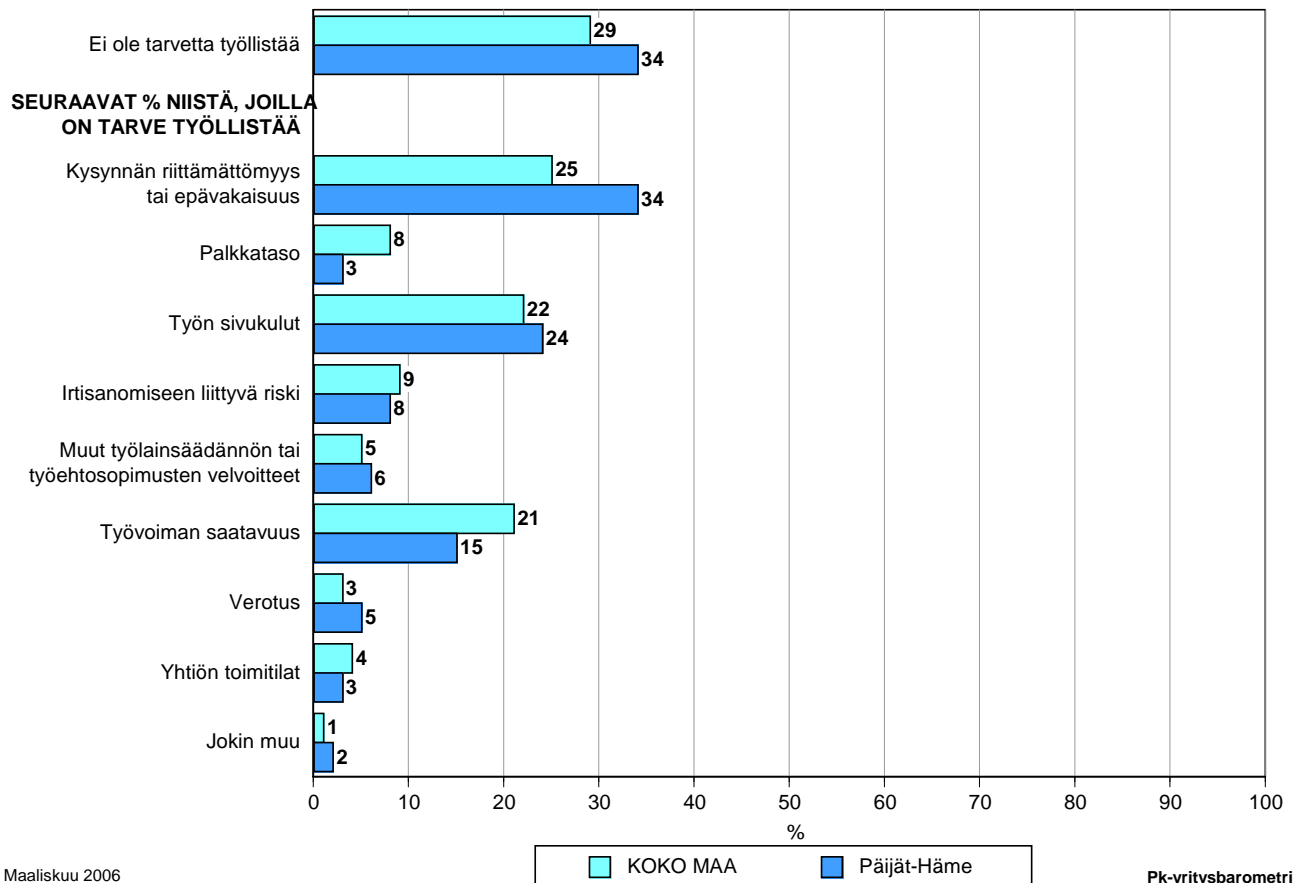
*) Yritys on voimakkaasti kasvuhakuinen tai pyrkii kasvamaan mahdollisuuksien mukaan

Kehittämisen esteitä ei kysytty jaksolla 2/01.

6 Pk-yritysten työllistämisen esteet

Päijät-Hämeen pk-yrityksillä työllistämisen suurimmat esteet ovat kysynnän riittämättömyys tai epävakaisuus, työn sivukulut ja työvoiman saatavuus. Alueen pk-yrityksistä, joilla on tarve työllistää noin joka kolmas pitää kysynnän riittämättömyyttä tai epävakaisuutta työllistämisen esteenä, joka neljäs työn sivukuluja ja joka kuudes työvoiman saatavuutta. Yhdellä kolmesta Päijät-Hämeen pk-yrityksestä ei ole tarvetta työllistää.

6. PK-YRITYSTEN TYÖLLISTÄMISEN SUURIN ESTE



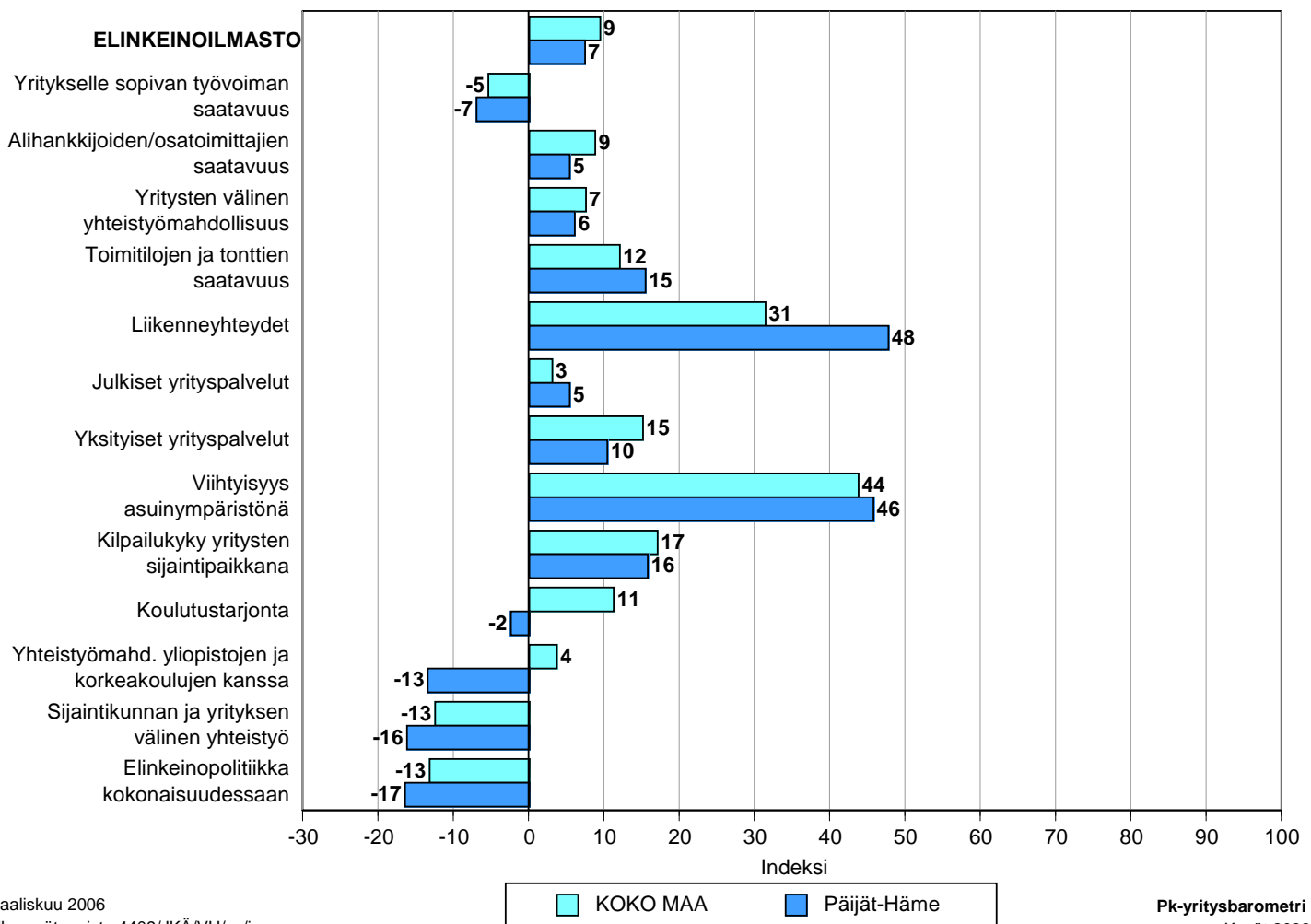
Maaliskuu 2006
Alkuperätunniste 4409/JKÄ/VH/ss/jso

Pk-yritysbarometri
Kevät 2006

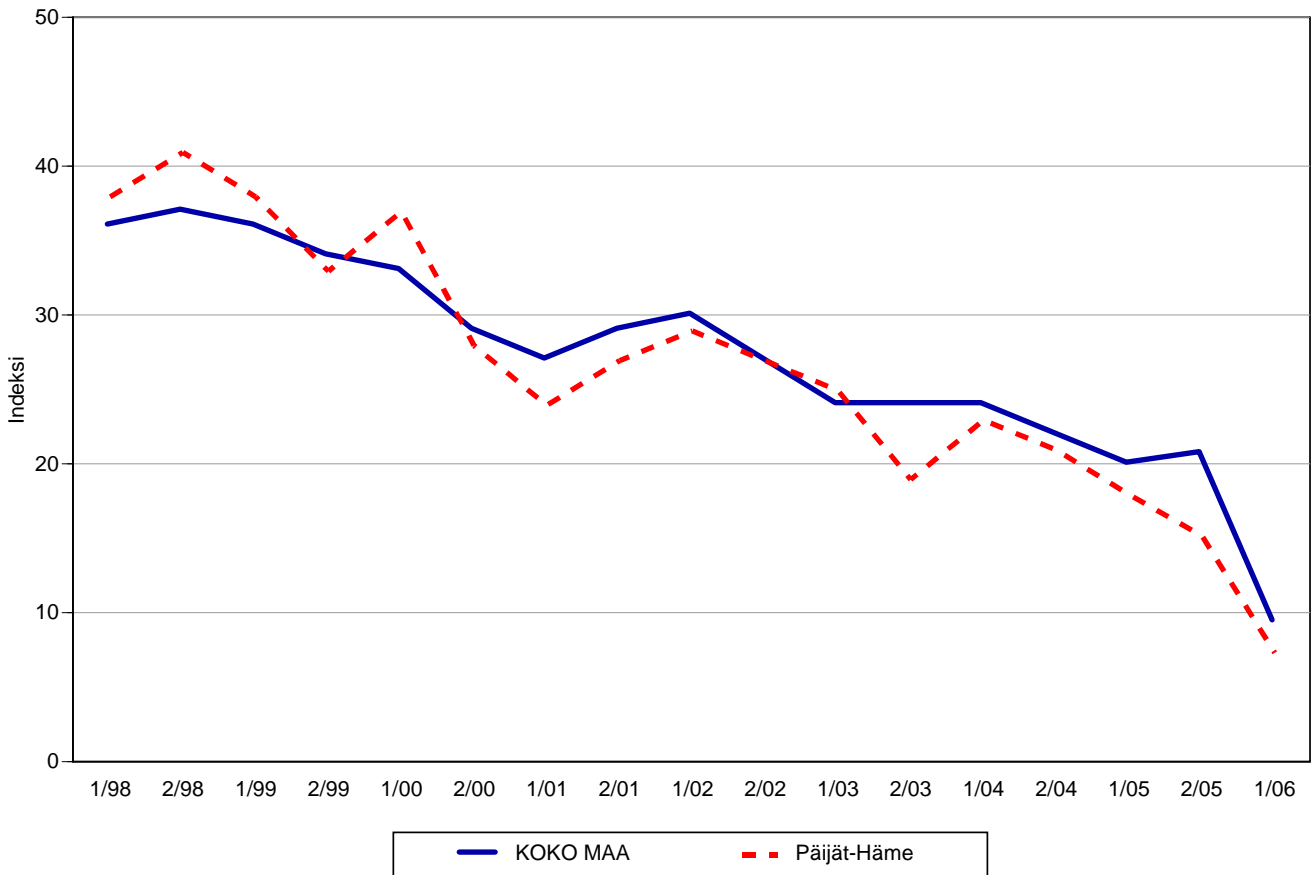
7 Elinkeinoilmasto

Yrityksen sijaintikuntaan elinkeinon harjoittamisen näkökulmasta ollaan Päijät-Hämeessä hieman tyytymättömpiä kuin koko maassa keskimäärin. Tyytyväisimpiä Päijät-Hämeessä sijaitsevat pk-yritykset ovat liikenneyhteyksiin ja viihtyisyyteen asuinympäristönä. Tyytymättömpiä alueella ollaan sijaintikunnan ja yrityksen väliseen yhteistyöhön, elinkeinopolitiikkaan kokonaisuudessaan ja yhteistyömahdollisuuksiin yliopistojen ja korkeakoulujen kanssa. Päijät-Hämeen pk-yritykset ovat koko maan pk-yrityksiä tyytymättömpiä yksityisiin yrityspalveluihin ja koulutustarjontaan. Kokonaisuutena tyytyväisyys elinkeinoilmastoon on Päijät-Hämeessä ja myös koko maassa selvästi laskusuunnassa. Aiemmin kysytyt tekijät 'yhteiskunnalliset turvallisuuspalvelut' ei ollut mukana kevään 2006 tutkimuksessa.

7.1 ELINKEINOILMASTO



7.2 ELINKEINOILMASTO
- Keskiarvo sijaintikunnan elinkeinoilmastoa koskevista väittämistä -



Maaliskuu 2006
Alkuperätunniste 4409/JKÄ/VH/ss/jso

Pk-yritysbarometri
Kevät 2006

8 Pk-yritysten kasvuhakuisuus

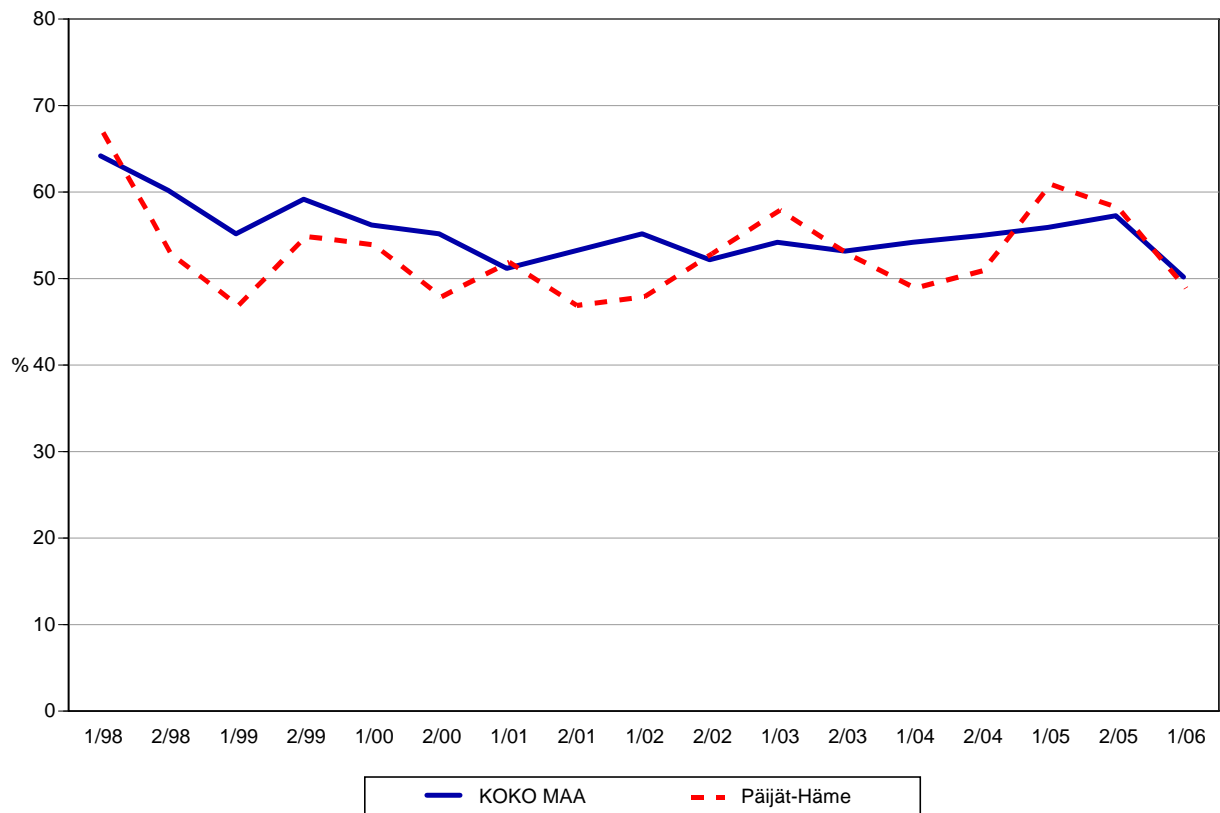
Taulukko 6: Pk-yritysten kasvuhakuisuus.

	KOKO MAA %	Päijät-Häme %
Olemme voimakkaasti kasvuhakuinen	11	11
Pyrimme kasvamaan mahdollisuuksien mukaan	39	38
Pyrimme säilyttämään asemamme	34	34
Yrityksellämme ei ole kasvutavoitteita	14	16
Toiminta loppuu seuraavan vuoden aikana	2	1

Päijät-Hämeessä on suhteellisesti yhtä paljon voimakkaasti kasvuhakuisia pk-yrityksiä kuin koko maassa keskimäärin. Yrityksen toiminnan loppumista seuraavan vuoden aikana ennakoit 2 prosenttia koko maan ja prosentti Päijät-Hämeen pk-yrityksistä. Tärkeimpänä kasvukeinonaan alueen pk-yritykset pitävät uusien tuotteiden ja palvelujen kehittämistä sekä myynnin ja markkinoinnin ja yhteistyön ja verkostoitumisen lisäämistä. Voimakkaasti tai mahdollisuuksien mukaan kasvavia pk-yrityksiä on Päijät-Hämeessä nyt yhteensä 49 prosenttia. Koko maassa näiden voimakkaasti tai mahdollisuuksien mukaan kasvavien pk-yritysten osuus on 50 prosenttia. Voimakkaasti kasvuhakuisien yritysten osuudet ovat kasvaneet sekä koko maassa että Päijät-Hämeen alueella. Kokonaisuutena kasvuhakuisien pk-yritysten osuudet alueella ja koko maassa ovat kuitenkin laskeneet syksyn 2005 tilanteeseen verrattuna.

8. PK-YRITYSTEN KASVUHAKUISUUS

- Voimakkaasti ja mahdollisuuksien mukaan kasvavien yritysten osuus kaikista yrityksistä -



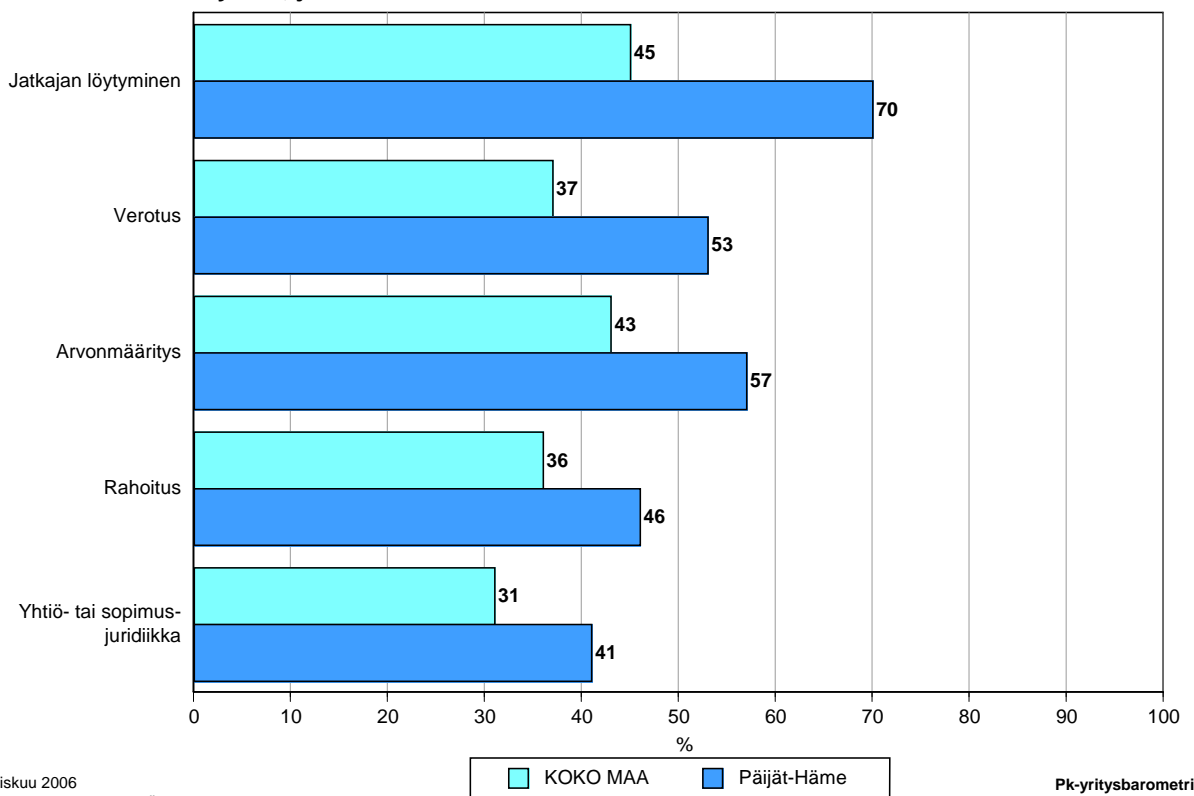
9 Sukupolven- tai omistajanvaihdokset

Taulukko 9: Sukupolven- tai omistajanvaihdokset pk-yrityksissä.

	KOKO MAA %	Päijät-Häme %
SUKUPOLVEN- TAI OMISTAJANVAIHDOS ODOTETTAVISSA LÄHIMMÄN 5 VUODEN AIKANA		
Ei	71	78
Kyllä, 1-2 vuoden sisällä	7	4
Kyllä, 3-5 vuoden sisällä	12	9
Ei osaa sanoa	10	9

Koko maassa on sukupolven- tai omistajanvaihdos odotettavissa lähimmän viiden vuoden aikana joka viidennessä pk-yrityksessä. Päijät-Hämeessä näin arvelee noin joka kuudes vastaaja. Suurimmat haasteet alueen sukupolven- tai omistajanvaihdosta aikoville yrityksille ovat jatkajan löytäminen ja ongelmat arvonmäärityksessä.

9. ODOTETTAVISSA OLEVAT ONGELMAT SUKUPOLVEN- TAI OMISTAJANVAIHDOKSEEN LIITTYVISSÄ ASIOISSA - Yritykset, joissa vaihdos odotettavissa lähimmän 5 vuoden aikana -

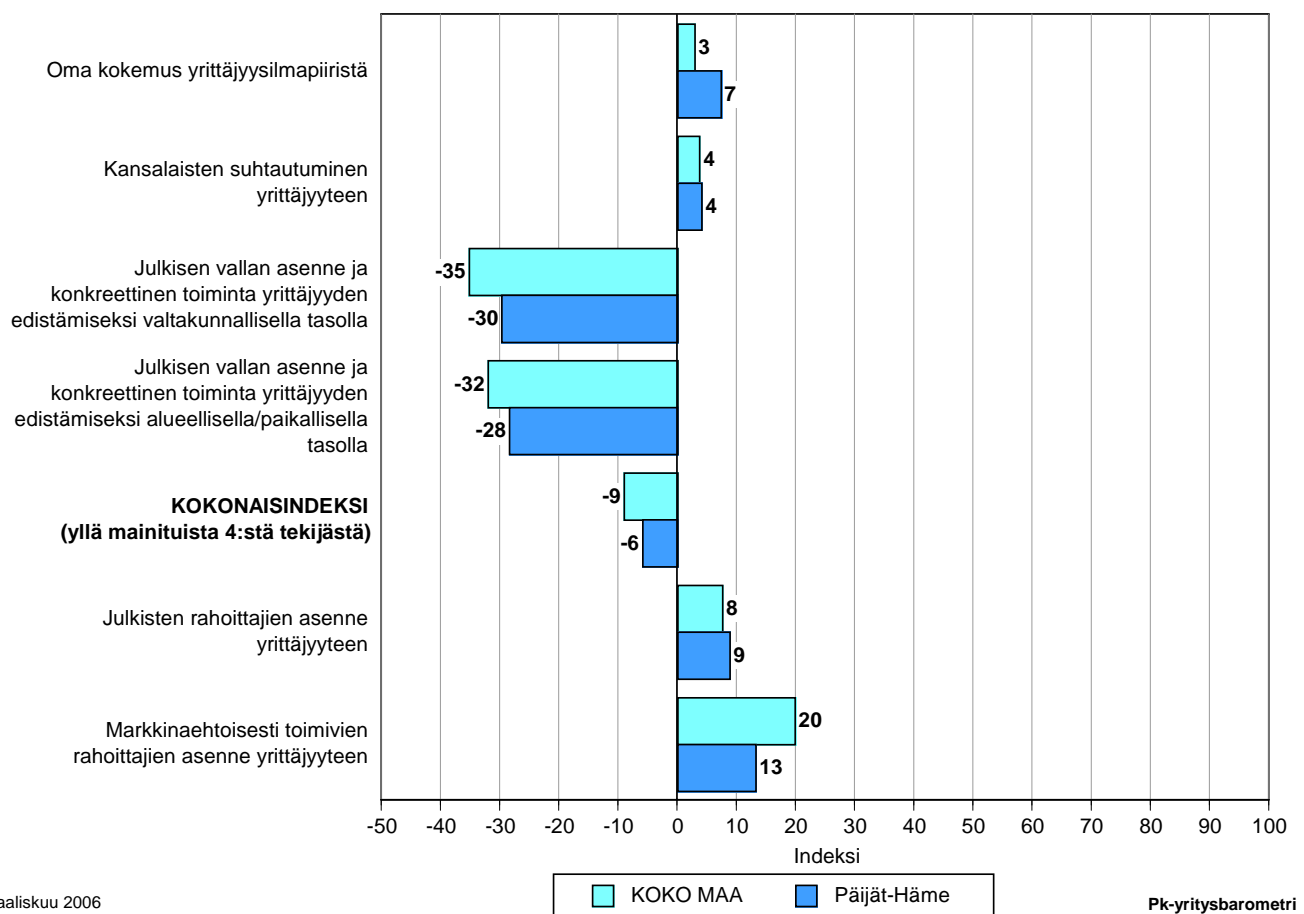


10 Yrittäjyysilmapiiri

Pk-yritysten käsityksiä yrittäjyysilmapiiristä selvitetään nyt aiempaa laajemmin. Kokonaisindeksi Päijät-Hämeen alueella on negatiivinen -6 ja verrattuna koko maan indeksiin, on Päijät-Hämeen indeksi hieman parempi. Indeksien osatekijöistä oma kokemus ja kansalaisten suhtautuminen arvioidaan positiiviksi tekijöiksi. Julkisen vallan asenne ja toimet arvioidaan selkeästi negatiivisiksi sekä Päijät-Hämeen että koko maan osalta.

Julkisen vallan rahoittajien asenne yrittäjyyteen arvioidaan Päijät-Hämeen alueella aavistuksen koko maata paremmaksi. Markkinaehtoisien rahoittajien asenne saa i paremman arvioin julkiseen puoleen verrattuna. Päijät-Hämeessä markkinaehtoisten rahoittajien indeksi on koko maan arvioita alhaisempi.

10. YRITTÄJYYSILMAPIIRI



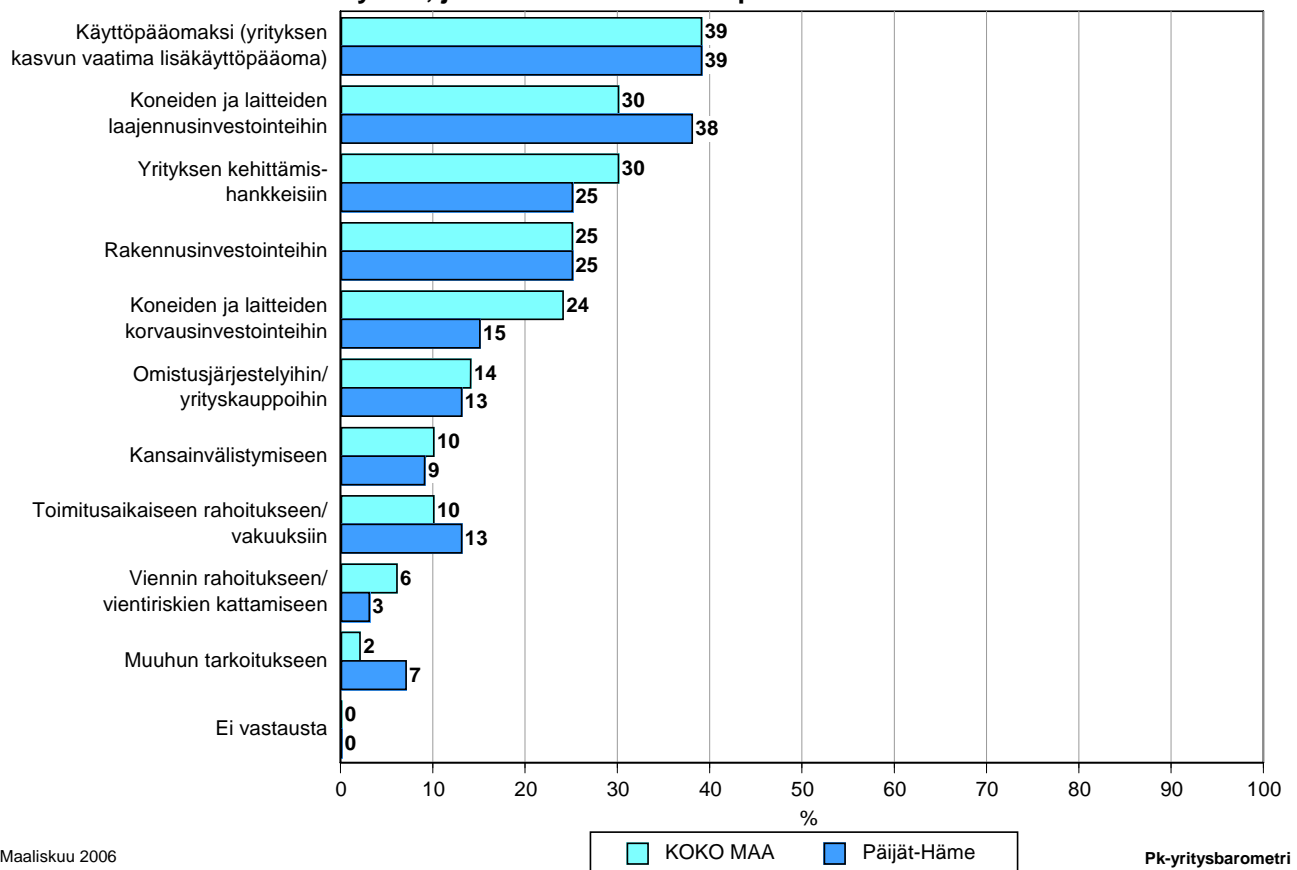
11 Pk-yritysten rahoitus

Päijät-Hämeessä toimivista pk-yrityksistä 28 prosenttia aikoo ottaa ulkopuolista rahoitusta seuraavan vuoden aikana. Koko maan pk-yritysten keskuudessa ulkopuolista rahoitusta aikoo hankkia 26 prosenttia. Useimmiten alueen yritykset aikovat hankkia rahoitusta kasvun vaatimaksi käyttöpääomaksi sekä kone- ja laiteinvestointeihin. Päijät-Hämeen pk-yritykset aikovat hankkia ulkoista rahoitusta useimmiten pankista (91 %) tai Finnverasta (33 %). Pääomasijoittajilta rahoitusta aikoo hakea 20 prosenttia alueen yrityksistä.

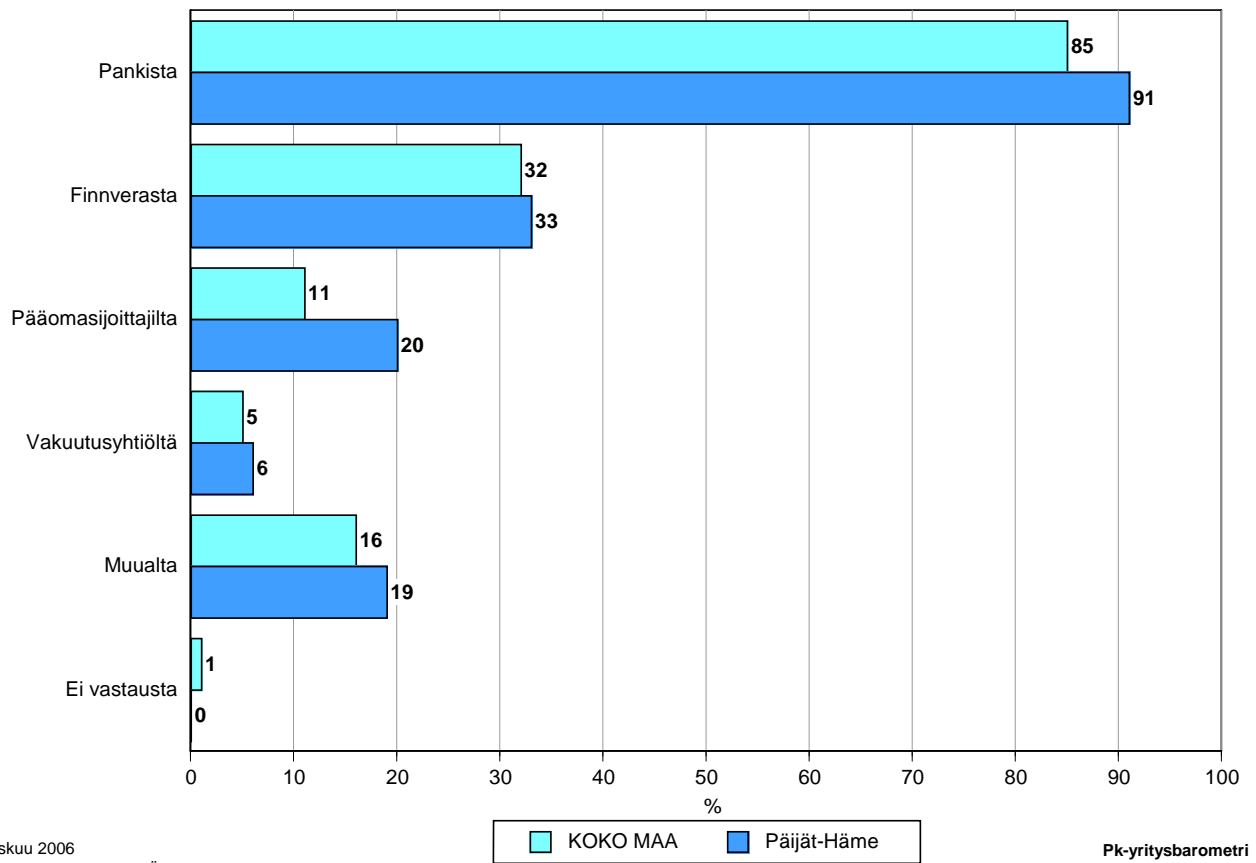
Alueen yrityksistä 7 prosenttia on hakenut rahoitusta pääomasijoittajilta ja näistä yrityksistä noin puolet myös sai tai otti rahoituksen. Kolmannes yrityksistä voisi harkita ottavansa rahoitusta pääomasijoittajilta.

Niistä alueen yrityksistä, jotka eivät ole hakeneet eivätkä harkitse hakevansa rahoitusta pääomasijoittajilta, kaksi kolmesta sanoo syyksi sen, että yrityksen omistusta ei haluta jakaa. Neljännnes ei tunne pääomasijoitusta riittävästi ja myös viidennes sanoo, että päätösvalta voisi siirtyä liiaksi sijoittajille.

11. MIHIN KÄYTTÖTARKOITUKSEEN AIKOO OTTAA ULKOPUOLISTA RAHOITUSTA - Yritykset, jotka aikovat ottaa ulkopuolista rahoitusta -



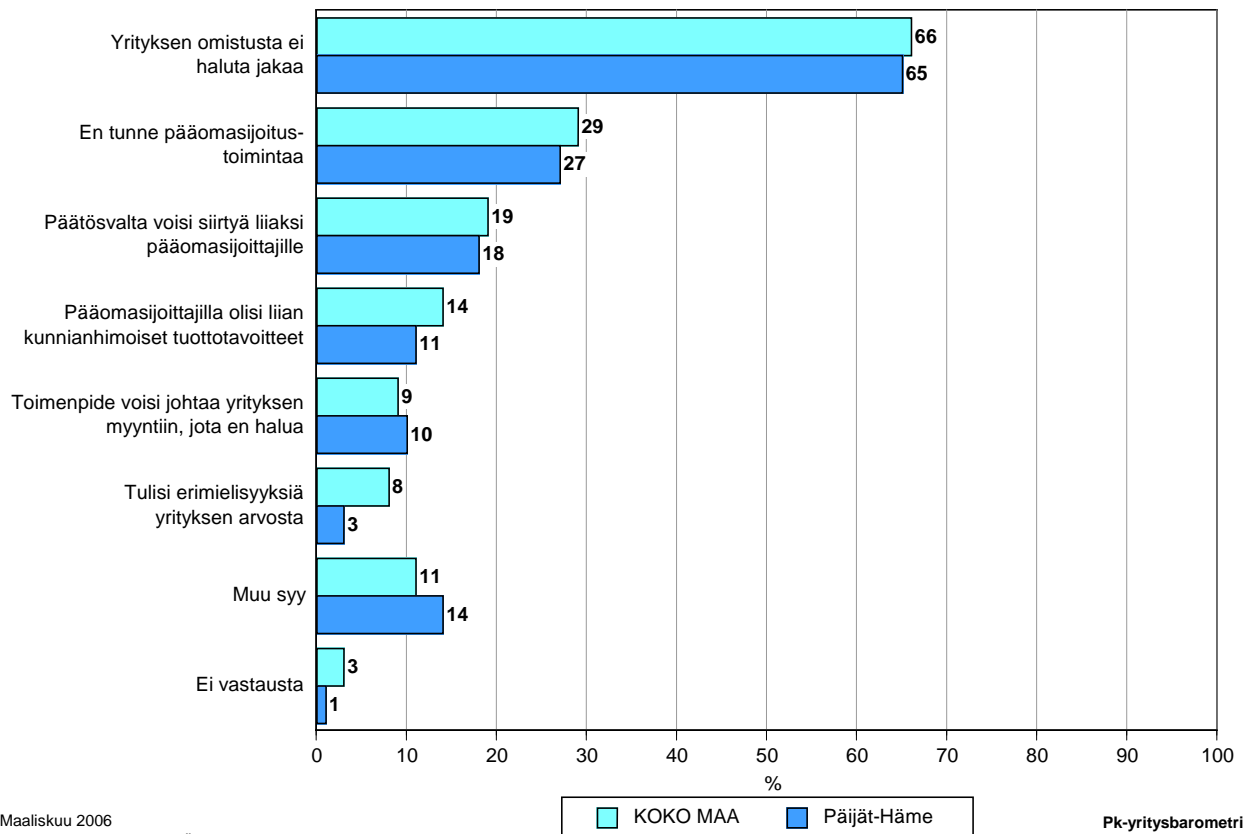
12. MISTÄ AIKOO HAKEA RAHOITUSTA - Yritykset, jotka aikovat ottaa ulkopuolista rahoitusta -



Maaliskuu 2006
Alkuperätunniste 4409/JKÄ/VH/ss/jsj

Pk-yritysbarometri
Kevät 2006

14. MIKSI EI OLE HAKENUT RAHOITUSTA EIKÄ HARKITSE RAHOITUSTA PÄÄOMASIOITTAJILTA - Yritykset, jotka eivät ole hakeneet rahoitusta eivätkä harkitse rahoitusta pääomasijoittajilta -



Maaliskuu 2006
Alkuperätunniste 4409/JKÄ/VH/ss/jsj

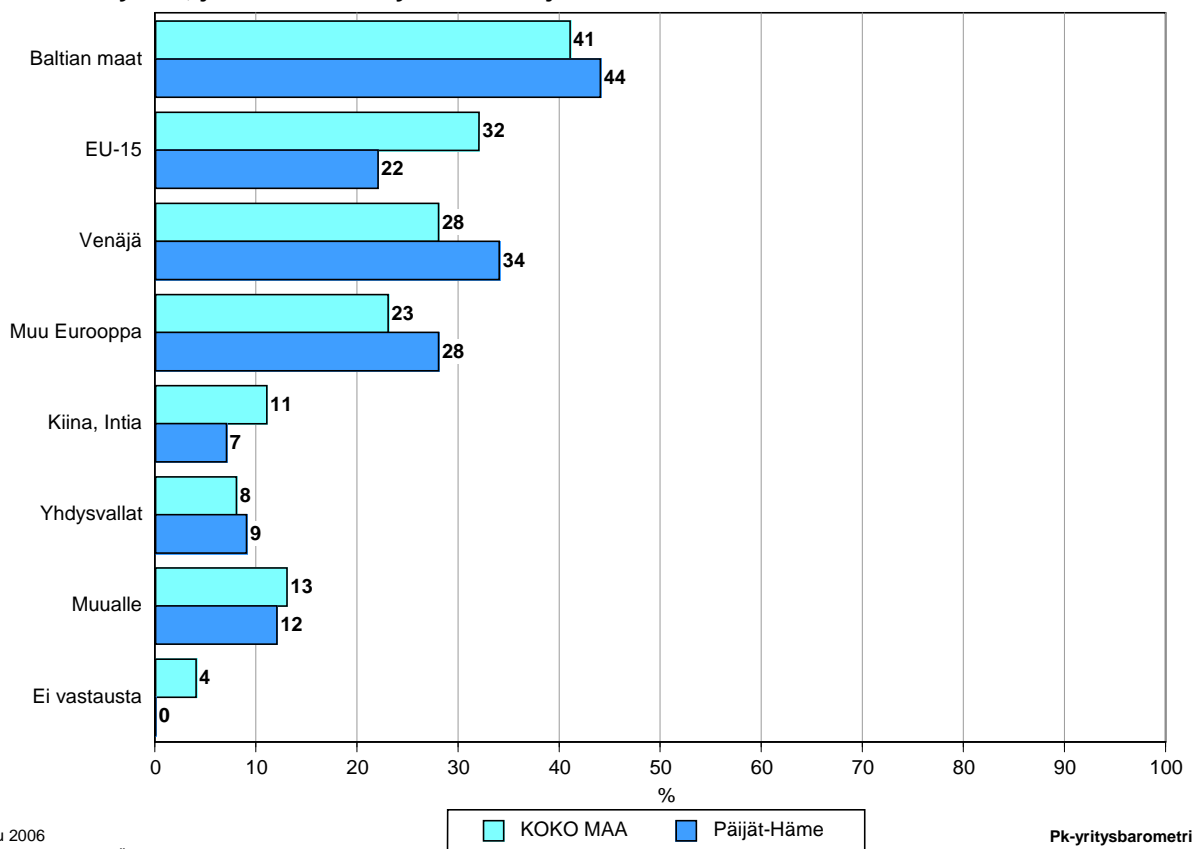
Pk-yritysbarometri
Kevät 2006

12 Pk-yritysten laajentuminen

Päijät-Hämeessä toimivista yrityksistä 13 prosenttia aikoo käynnistää tuotantoa tai laajentaa toimintaansa ulkomaille. Näistä yrityksistä kaksi viidestä suuntaa Baltian maihin, Venäjälle 34 prosenttia ja muun Euroopan alueelle 28 prosenttia. Alueen yritysten toiminta suuntautuu koko maata keskimääräistä vähemmän EU-15-alueelle.

Ulkomaille investoimista harkitsevista alueen yrityksistä 46 prosenttia ilmoittaa tarvitsevana ulkopuolista rahoitusta. Rahoitusta suunnitellaan Päijät-Hämeen alueella haettavan valtaosin pankista (100 %) sekä Finnverasta (72 %) ja myös pääomasijoittajilta (67 %).

13. MIHIN PÄIN LAAJENTAA TUOTANTOA TAI TOIMINTAA
- Yritykset, jotka aikovat käynnistää/laajentaa tuotantoa tai toimintaa ulkomaille -



Maaliskuu 2006
Alkuperätunniste 4409/JKÄ/VH/ss/jsa

Pk-yrittäjäbarometri
Kevät 2006

13 Rekrytointi pk-yrityksissä

Kevään 2006 Pk-yritysbarometrissä kysyttiin myös työvoimamarkkinoihin liittyviä kysymyksiä, koska ensimmäisiä merkkejä työvoimapulasta on ollut havaittavissa ja samalla on alettu tarkastella työvoimamarkkinoiden ajankohtaisia kysymyksiä pulan kannalta.

Päijät-Hämeen alueen yrityksistä neljällä kymmenestä on ollut avoimia työpaikkoja viimeisen vuoden aikana. Määrä on koko maan avointen työpaikkojen määrää pienempi.

Päijät-Hämeen alueella kolmannes niistä yrityksistä, joissa on ollut avoimia työpaikkoja, on saanut rekrytoitua osaavan ammattilaisen eli ei ole kohdannut rekrytointiongelmia. Koko maan kohdalla 31 % on välttynyt ongelmilta. Päijät-Hämeessä 29 prosenttia ja koko maassa 17 prosenttia ei ole onnistunut täyttämään yhtään avointa paikkaa

Taulukko 8: Moneenko prosenttiin avoimista palkatuista työpaikoistanne olette saaneet osaavan ammattilaisen viimeisen vuoden aikana?

	KOKO MAA	Päijät-Häme
	%	%
0 %	9	12
1-33 %	9	8
34-66 %	10	8
67-99 %	8	1
100 %	16	14
Ei ole ollut avoimia työpaikkoja	47	57

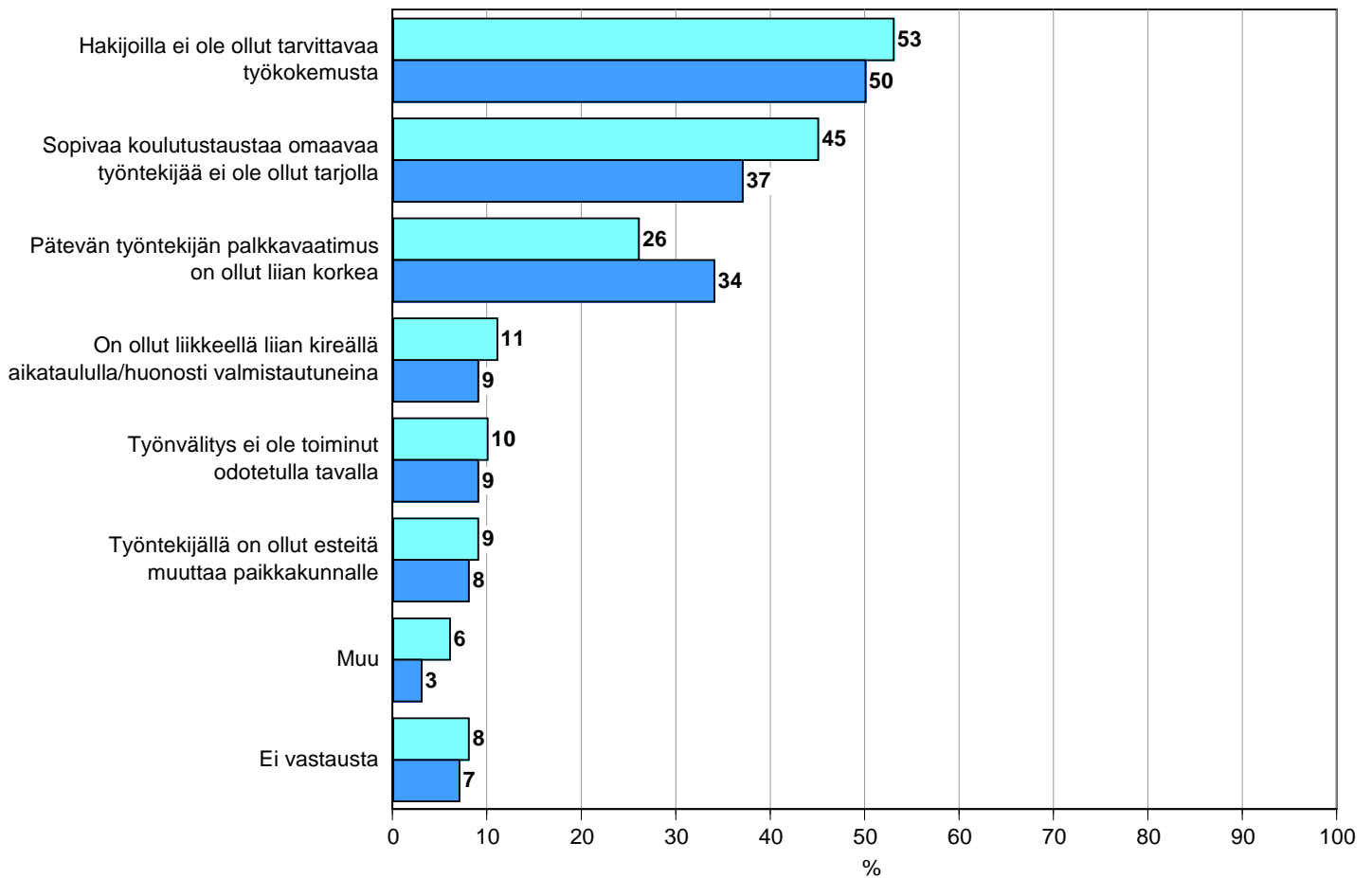
Rekrytointiongelmia Päijät-Hämeen alueella kohdanneilla eniten ongelmia on ollut työntekijöiden ja toimihenkilöiden löytämisessä.

Taulukko 9: Mihin henkilöstöryhmään kuuluvista on ollut pulaa?

	KOKO MAA	Päijät-Häme
	%	%
Yrityksen johto	4	0
Toimihenkilöt	21	21
Työnjohto	11	5
Työntekijät	72	83

Niin koko maan kuin Päijät-Hämeenkin alueella useimmin rekrytointiongelmien syyksi nimetään puutteellinen työkokemus ja koulutus. Liian korkea palkkavaatimus saa muita tekijöitä suuremman osuuden erityisesti Päijät-Hämeen alueella.

15. MIKÄ ON OLLUT SYYNÄ REKRYTOINTIONGELMIIN - Yritykset, jotka eivät ole saaneet rekrytoitua osaavia ammattilaisia -



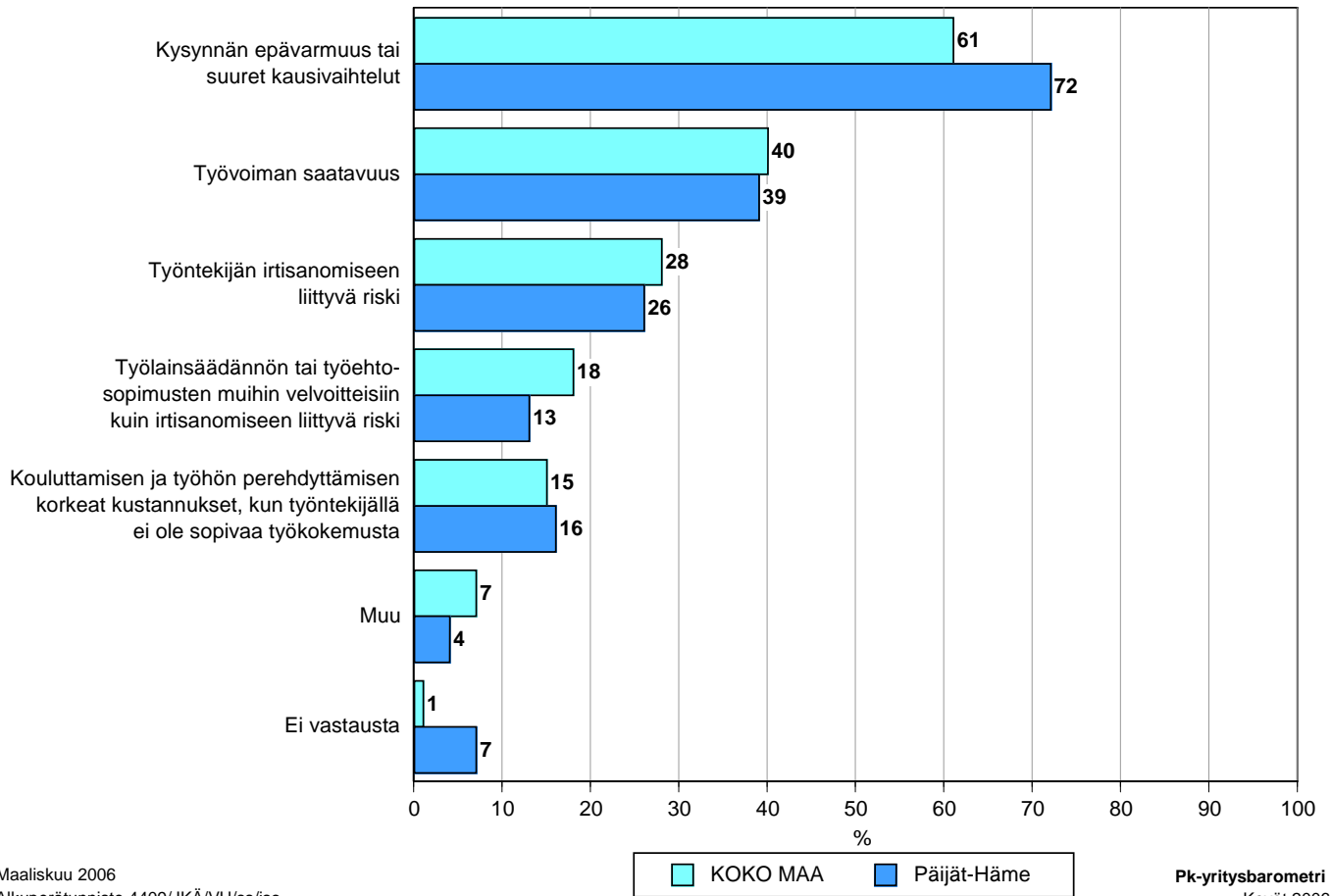
Maaliskuu 2006
Alkuperätunniste 4409/JKÄ/VH/ss/jsj

Pk-yritysbarometri
Kevät 2006

Koko maan osalta 17 prosenttia pk-yrityksistä ilmoittaa käyttäneensä vuokratyövoimaa viimeksi kuluneen vuoden aikana. Päijät-Hämeen alueella vastaava luku on 14 prosenttia.

Päijät-Hämeen alueella vuokratyövoimaa käyttäneistä yrityksistä valtaosa ja koko maata selvästi suurempi osa eli 72 prosenttia nimeää käytön syyksi kysynnän epävarmuuden ja/tai kausivaihtelut. Noin neljä kymmenestä vastaajasta ilmoittaa syyksi työvoiman heikon saatavuuden. Selvästi muita syitä useammin myös irtisanomiseen liittyvä riski nimetään vuokratyövoiman käytön syyksi.

16. MIKSI OLETTE TURVAUTUNEET VUOKRATYÖVOIMAAN PALKATUN TYÖVOIMAN SIJAAAN - Yritykset, jotka ovat käyttäneet vuokrattua työvoimaa -



Maaliskuu 2006
Alkuperätunniste 4409/JKÄ/VH/ss/jso

Pk-yrittäjäbarometri
Kevät 2006

Päijät-Hämeen alueen yrityksistä 10 prosenttia ilmoittaa palkkalistoillaan olleen ulkomaista työvoimaa viimeksi kuluneen vuoden aikana, kun koko maan osalta vastaava luku on 9 prosenttia. Suunnilleen sama osuus yrityksistä ilmoittaa ostaneensa ulkomaalaisia palveluita, joissa on käytetty ulkomaista työvoimaa.

Koko maan pk-yrityksistä 59 prosenttia katsoo, että ulkomaisen työvoiman vapaa liikkuvuus tulisi sallia. Päijät-Hämeen alueella tätä mieltä on 73 prosenttia yrityksistä. Noin joka kuudes alueen ja koko maan vastaajista kokee, että liikkuvuuden vapauttaminen helpottaisi työvoiman saatavuutta.



PÄÄKONTTORIT

HELSINKI

Eteläesplanadi 8 • PL 1010, 00101 Helsinki
Faksi 020 460 7220

KUOPIO

Haapaniemenkatu 40 • PL 1127, 70111 Kuopio
Faksi 020 460 3240

Finnvera Oyj • valtakunnallinen vaihde 020 460 11
www.finnvera.fi

ALUEKONTTORIT

HELSINKI (PÄÄKAUPUNKISEUTU)

Eteläesplanadi 8 • PL 249, 00101 Helsinki
Faksi 020 460 3401

UUSIMAA

Eteläesplanadi 8 • PL 1010, 00101 Helsinki
Faksi 020 460 7110

JOENSUU

Torikatu 9 A, 80100 Joensuu
Faksi 020 460 2163

JYVÄSKYLÄ

Sepänkatu 4, 40100 Jyväskylä
Faksi 020 460 2299

KAJAANI

Kauppakatu 1, 87100 Kajaani
Faksi 020 460 3899

KUOPIO

Haapaniemenkatu 40 • PL 1127, 70111 Kuopio
Faksi 020 460 3330

LAHTI

Laiturikatu 2, 15140 Lahti
Faksi 020 460 2249

LAPPEENRANTA

Snellmaninkatu 10, 53100 Lappeenranta
Faksi 020 460 2149

MIKKELI

Linnankatu 5, 50100 Mikkeli
Faksi 020 460 3690

OULU

Asemakatu 37, 90100 Oulu
Faksi 020 460 3944

PORI

Valtakatu 6, 28100 Pori
Faksi 020 460 2349

ROVANIEMI

Maakuntakatu 10 • PL 8151, 96101 Rovaniemi
Faksi 020 460 2099

SEINÄJOKI

Kauppatori 1 - 3, 60100 Seinäjoki
Faksi 020 460 2399

TAMPERE

Hämeenkatu 9 • PL 559, 33101 Tampere
Faksi 020 460 3711

TURKU

Eerikinkatu 2, 20100 Turku
Faksi 020 460 3649

VAASA

Pitkäkatu 55, 65100 Vaasa
Faksi 020 460 3849

EDUSTUSTOT ULKOMAILLA

Postiosoite

PL 95, 53501 Lappeenranta
Puhelin +7 812 332 0830
Faksi +7 812 332 0831



Mannerheimintie 76 A
PL 999, 00101 Helsinki
Puhelin (09) 229 221, faksi (09) 2292 2980
www.yrittajat.fi

ETELÄ-KARJALAN YRITTÄJÄT RY
Snellmaninkatu 10, 53100 Lappeenranta
p. (05) 610 0200, f. (05) 610 0220
www.yrittajat.fi/etelakarjala

ETELÄ-POHJANMAAN YRITTÄJÄT RY
Alvar Aallon katu 3, 60100 Seinäjoki
p. (06) 420 5000, f. (06) 420 5001
www.yrittajat.fi/etelapohjanmaa

ETELÄ-SAVON YRITTÄJÄT RY
Linnankatu 5 • PL 204, 50101 Mikkeli
p. (015) 151 684, f. (015) 760 0950
www.yrittajat.fi/etelasavo

HELSINGIN YRITTÄJÄT
Kellosilta 2 D, 2. krs. 00520 Helsinki
p. (09) 612 6230, f. (09) 622 3385
www.yrittajat.fi/helsinki

HÄMEEN YRITTÄJÄT RY
Sibeliuksenkatu 11 A, 13100 Hämeenlinna
p. (03) 682 1153, f. (03) 682 1561
www.yrittajat.fi/hame

KAINUUN YRITTÄJÄT RY
Kauppakatu 26 A, 87100 Kajaani
p. (08) 613 0931, f. (08) 613 0934
www.yrittajat.fi/kainuu

KESKI-POHJANMAAN YRITTÄJÄT RY
Ristirannankatu 1, 67100 Kokkola
p. (06) 831 5292, f. (06) 822 3760
www.yrittajat.fi/keskipohjanmaa

KESKI-SUOMEN YRITTÄJÄT RY
Sepänkatu 4, 40100 Jyväskylä
p. (014) 643 922, f. (014) 643 944
www.yrittajat.fi/keskisuomi

KYMEN YRITTÄJÄT RY
Käsityöläiskatu 4, 45100 Kouvola
p. (05) 535 4313, f. (05) 535 4315
www.yrittajat.fi/kymi

LAPIN YRITTÄJÄT RY
Maakuntakatu 16, 96200 Rovaniemi
p. (016) 420 0600, f. (016) 420 0630
www.yrittajat.fi/lappi

LÄNSIPOHJAN YRITTÄJÄT RY
Valtakatu 5, 94100 Kemi
p. (016) 221 701, f. (016) 221 713
www.yrittajat.fi/lansipohja

PIRKANMAAN YRITTÄJÄT RY
Kehräsaari B-rappu • PL 7, 33201 Tampere
p. (03) 251 6500, f. (03) 251 6516
www.yrittajat.fi/pirkanmaa

POHJOIS-KARJALAN YRITTÄJÄT RY
Kauppakatu 17 B, 80100 Joensuu
p. (013) 221 311, f. (013) 127 678
www.yrittajat.fi/pohjoiskarjala

POHJOIS-POHJANMAAN YRITTÄJÄT RY
Uusikatu 64 A 2. krs., 90100 Oulu
p. (08) 311 4677, f. (08) 371 227
www.ppy.net

PÄIJÄT-HÄMEEN YRITTÄJÄT RY
Rautatienkatu 20 B 4, 15110 Lahti
p. (03) 782 9866, f. (03) 782 1718
www.yrittajat.fi/paijathame

PÄÄKAUPUNKISEUDUN YRITTÄJÄT RY
Tapiolan keskustorni 8. krs, 02100 Espoo
p. (09) 455 4525, f. (09) 467 655
www.espoonyrittajat.fi, www.yrittajat.fi/vantaa
www.kauniaistenyrittajat.fi

RANNIKKO-POHJANMAAN YRITTÄJÄT RY -
KUST-ÖSTERBOTTENS FÖRETAGARE RF
Hietasaarenkatu 6, 65100 Vaasa
p. (06) 356 0800, f. (06) 356 0815
www.yrittajat.fi/rannikkopohjanmaa

SATAKUNNAN YRITTÄJÄT RY
Isolinnankatu 24 • PL 45, 28101 Pori
p. (02) 634 9900, f. (02) 634 9901
www.yrittajat.fi/satakunta

SAVON YRITTÄJÄT RY
Haapaniemenkatu 40, 70110 Kuopio
p. (017) 368 0500, f. (017) 368 0506
www.yrittajat.fi/savo

UUDENMAAN YRITTÄJÄT - NYLANDS FÖRETAGARE RY
Rantakatu 1, 2. krs, 04400 Järvenpää
p. (09) 274 5420, f. (09) 622 3381
www.yrittajat.fi/uusimaa

VARSINAIS-SUOMEN YRITTÄJÄT RY
Brahenskatu 20, 20100 Turku
p. (02) 275 7100, f. (02) 232 8272
www.yrittajat.fi/varsinaissuomi



Päijät-Hämeen Yrittäjät

Rautatienkatu 20 B 4, 15110 Lahti
Puhelin (03) 782 9866
Faksi (03) 782 1718
www.yrittajat.fi/paijathame



Suomen Yrittäjät

Mannerheimintie 76 A
PL 999, 00101 Helsinki
Puhelin (09) 229 221
Faksi (09) 2292 2980
toimisto@yrittajat.fi
www.yrittajat.fi



FINNVERA

Lahti
Laiturikatu 2, 15140 Lahti
Faksi 020 460 2249

Finnvera Oyj
Valtakunnallinen vaihde: 020 460 11
www.finnvera.fi

Helsinki
Eteläesplanadi 8
PL 1010, 00101 Helsinki
Faksi 020 460 7220
Kuopio
Haapaniemenkatu 40
PL 1127, 70111 Kuopio
Faksi 020 460 3240