

PK-YRITYS BAROMETRI

Kevät 2008

Alueraportti, Pääkaupunkiseutu

Esipuhe

Suomen Yrittäjät ja Finnvera Oyj tekevät yhteistyössä pientä ja keskisuurta yritystoimintaa kuvaavaa Pk-yritysbarometriä kaksi kertaa vuodessa valtakunnallisena raporttina ja alueellisina raporteina. Valta-kunnallisessa raportissa tuloksia käsitellään teollisuuteen, rakentamiseen, kauppaan ja palveluihin jaoteltuna. Alueraporteissa kehitystä verrataan erityisesti kyseisen alueen ja koko maan välillä.

Kevään 2008 Pk-yritysbarometri perustuu noin 3800 pk-yrityksen vastauksiin ja heijastaa siten kattavasti pk-yritysten käsityksiä yritysten kehitysnäkymistä ja toimintaan vaikuttavista tekijöistä. Barometrin ennustekyky on ollut hyvä.

Tässä raportissa tarkastellaan pk-yritysten suhdanneodotuksia lähimmän vuoden aikana ja elinkeinoilmastoa. Lisäksi tarkastellaan yritysten rahoitusta, kasvuhakuisuutta sekä yritysten kehittämistarpeita ja -esteitä. Erityiskysymykset koskevat työelämän kehittämistä ja lainsäädännön hallinnollista taakkaa.

Tällä hetkellä suhdanteisiin ja erityisesti rahoitusmarkkinoihin kohdistuu suurta mielenkiintoa. Vaikka myllerrys onkin alkanut Yhdysvalloista, on odotettavissa, että vaikutukset näkyvät myös suomalaisten pk-yritysten näkemyksissä ennen pitkää. Suomen sisäisten asioiden kannalta on mielenkiintoista tarkastella mm. työvoimatarpeiden ja -pulan sekä yritysten omistajanvaihdosodotusten kehitystä väestön ikääntyessä.

Helsingissä 12.3.2008

Jussi Järventaus
toimitusjohtaja
Suomen Yrittäjät ry

Pauli Heikkilä
toimitusjohtaja
Finnvera Oyj



SISÄLTÖ

TIIVISTELMÄ	3
JOHDANTO.....	4
AINEISTO.....	5
1 Pääkaupunkiseudun ja koko maan yritykset.....	7
2 Yritykset ja työllisyys	8
3 Pk-yritysten suhdannenäkymät.....	9
3.1 Yleiset suhdannenäkymät.....	9
3.2 Suhdannenäkymät osatekijöittäin	10
4 Pk-yritysten kehittämistarpeet.....	11
5 Pk-yritysten kehittämisen pahimmat esteet	12
6 Pk-yritysten työllistämisen esteet.....	15
7 Elinkeinoilmasto	16
8 Pk-yritysten kasvuhakuisuus.....	18
9 Sukupolven- tai omistajanvaihdokset	19
10 Yrittäjyysilmapiiri	20
11 Pk-yritysten rahoitus.....	21
12 Pk-yritysten työelämän kehittämisen esteet	27
13 Hallinnollinen taakka	29

Finnveran yhteystiedot

Suomen Yrittäjien yhteystiedot

TIIVISTELMÄ

Suhdannenäkymät. Pääkaupunkiseudulla toimivista pk-yrityksistä nyt 35 prosenttia ennakoi suhdannenäkymien lähimmän vuoden aikana paranevan ja kuusi prosenttia yrityksistä ennakoi suhdanteiden heikkenevän. Alueen pk-yritysten yleiset suhdannenäkymät ovat paremmat kuin koko maan pk-yrityksillä keskimäärin. Koko maan ja Pääkaupunkiseudun pk-yritysten suhdannenäkymät ovat seuraavan vuoden kuluttua kaikkien osatekijöiden suhteen edelleen positiivisia. Pääkaupunkiseudulla toimivien pk-yritysten suhdannenäkymät ovat keskimääräistä paremmat investointien arvon, tuonnin arvon ja vakavaraisuuden osalta. Pääkaupunkiseudulla toimivat pk-yritykset odottavat edelleen työllisyyden paranevan seuraavan vuoden aikana. Henkilökunnan määrän suhdannenäkymiä kuvaava saldoluku on alueella suurempi kuin koko maassa keskimäärin.

Kehittämisen esteet. Pääkaupunkiseudulla pk-yritysten kehittämisen pahimpia esteitä ovat edelleen resurssitekijät sekä kilpailutilanteeseen liittyvät tekijät. Resurssitekijöistä erityisesti ammattitaitoisen työvoiman saatavuus koetaan alueen pk-yritysten keskuudessa yrityksen kehittämisen esteeksi. Resurssitekijät koetaan selvästi suuremmiksi kehittämisen esteeksi Pääkaupunkiseudulla kuin koko maassa keskimäärin. Rahoitukseen liittyvät tekijät ovat kehittämisen pahimpana esteenä 4 prosentilla Pääkaupunkiseudun pk-yrityksistä. Näistä yrityksistä rahoituksen saatavuus on esteenä noin 56 prosentilla ja vakuuksien puute on pahimpana esteenä noin neljällä kymmenestä.

Työllistämisen esteet. Pääkaupunkiseudun pk-yrityksillä työllistämisen suurimmat esteet ovat työvoiman saatavuus, jota noin neljä kymmenestä niistä alueen pk-yrityksistä, joilla on tarve työllistää, piti työllistämisen suurimpana esteenä, ja kysynnän riittämättömyys, jota noin neljännes näistä yrityksistä piti suurimpana esteenä. Nämä kaksi tekijää koettiin suurimmiksi esteiksi myös koko maan tasolla. 19 prosentilla Pääkaupunkiseudun pk-yrityksistä ja 25 prosentilla koko maan pk-yrityksistä ei ole tarvetta työllistää.

Rahoitus. Pääkaupunkiseudun alueen yrityksistä noin joka neljäs oli ottanut ulkopuolista rahoitusta viimeisten 12 kuukauden aikana, kun taas koko maassa näin oli tehnyt 36 prosenttia. Joka neljäs Pääkaupunkiseudulla ja joka kolmas koko maassa toimivista pk-yrityksistä aikoo ottaa ulkopuolista rahoitusta seuraavan vuoden aikana. Tärkeimpänä käyttötarkoituksena alueella pidetään useimmiten rahoituksen hankkimista käyttöpääomaksi ja yrityksen kehittämishankkeisiin. Pääkaupunkiseudun pk-yritykset aikovat hankkia ulkoista rahoitusta useimmiten pankista (60 %) tai Finnverasta (32 %). Rahoitusyhtiöiltä rahoitusta aikoo hakea 18 prosenttia rahoitusta hakevista alueen yrityksistä

Työelämän kehittämisen esteet. Koko maan ja Pääkaupunkiseudun pk-yritysten kehittämisen esteenä 13 prosentilla on erittäin paljon se, että kehittämiselle ei ole aikaa. Eri tekijät koetaan keskimäärin useammin kehittämisen esteiksi pk-seudulla muuhun maahan verrattuna. Koko maan osalta haluttomuus saada ulkopuolisia asiantuntijoita yritykseen ei estä kehittämistä lainkaan kolmasosalla pk-yrityksistä ja alueella viidesosaa. Alueella vajaa neljäsosaa pk-yrityksistä ei estä lainkaan se, ettei ole julkista rahoitusta saatavilla.

Hallinnollinen taakka. Koko maassa lainsäädännöllisen taakan osalta yli viidesosa vastaajista pitää verotusta raskaana taakkana. Pääkaupunkiseudulla verotus on hieman useammin raskas taakka kuin koko maassa keskimäärin. Koko Suomen ja Pääkaupunkiseudun osalta tulliasiat nähdään harvoin kuitenkin taakkana. Koko maassa sekä alueella työnantajana toimimisesta aiheutuvan taakan osalta noin kymmenesosa pk-yrityksistä pitää muita vuosi-ilmoituksia raskaana taakkana. Verotuksen vuosi-ilmoitusta pidetään useammin raskaana taakkana alueella kuin koko Suomessa keskimäärin. Koko Suomen pk-yrityksistä 63 prosenttia ja 59 prosenttia alueelta ei pidä taakkana ulkomailta tulevia työntekijöitä. Noin viidesosa koko maan ja alueen pk-yrityksistä pitää työn verotusta sekä arvonlisäverotusta raskaana taakkana. 61 prosenttia koko maan ja 59 prosenttia alueen pk-yrityksistä ei pidä valmisteverotusta lainkaan taakkana. Verotuksesta aiheutuvat taakat koetaan kokonaisuudessaan hyvin samansuuntaisiksi Pääkaupunkiseudulla kuin koko maassa keskimäärin.

JOHDANTO

Tässä pk-yritysten näkymiä käsittelevässä tutkimuksessa on selvitetty suomalaisten pk-yritysten (alle 250 henkeä työllistävien yritysten) mielikuvia yleisestä suhdannekehityksestä ja oman yrityksen taloudellisesta kehityksestä. Lisäksi on tiedusteltu mm. yrityksen kehittämiseen, kasvuun, työllistämiseen ja rahoittamiseen liittyvistä rakenteellisista tekijöistä.

Tutkimuksen kohderyhmänä ovat suomalaiset pk-yritykset. Otantalähteenä on käytetty Tilastokeskuksen toimialaluokitusta TOL 2002 sekä Fonecta ProFinder -yritysrekisteriä, josta otanta on tehty kiintiöidyllä satunnaisotannalla. Otoksessa on kiintiöity yritysten toimiala, kokoluokka ja sijainti. Vastaajajoukko on 3858 kohderyhmän vaatimukset täyttävää yritystä.

Tutkimusaineisto on kerätty internet- ja puhelinkyselyinä 3.1.–31.1.2008. Raportin luvussa ”Aineisto” on esitetty taustatietojakaumat haastatelluista yrityksistä Pääkaupunkiseudun osalta. Tutkimuksen on tehnyt Innolink Research Oy Suomen Yrittäjien ja Finnvera Oyj:n toimeksiannosta tammi- ja helmikuussa 2008.

Tutkimusprojektista ovat vastanneet Innolink Research Oy:ssä tutkimusjohtaja Mikko Kesä, viestintäpäällikkö Etta Partanen ja tutkija Katri Ahtiainen sekä Suomen Yrittäjissä ekonomisti Harri Hietala ja Finnvera Oyj:ssä apulaisjohtaja Tuomo Holopainen.

1) Raportin alueelliset viittaukset tarkoittavat pääsääntöisesti sivulla 6 olevan kartan mukaista aluejakoa. Uudellamaalla ja Itä-Uudellamaalla maakuntajaosta on poikettu (Helsinki, muu Pääkaupunkiseutu ja muu Uusimaa).

2) Helsingin, Pääkaupunkiseudun ja Uudenmaan aikasarjoissa ja kuvioissa olevat luvut ovat vuoden 1999 syksyyn asti koko Uudenmaan alueen lukuja. Pohjanmaan raportissa luvut ovat vuoden 2006 syksyyn asti Etelä-Pohjanmaan ja Pohjanmaan rannikon yhteisiä lukuja.

3) Tutkimustuloksissa esiintyy muutamissa kohdissa käsite 'saldoluku'. Se kuvaa kyseisten kysymysten kohdalla positiivisista ja negatiivisista vastauksista laskettua prosenttilukujen erotusta.

Esimerkiksi: Pk-yritysten yleiset suhdannenäkymät seuraavan vuoden aikana
paranee 39 %, huononee 9 % ⇒ **saldoluku = + 30 %**

AINEISTO

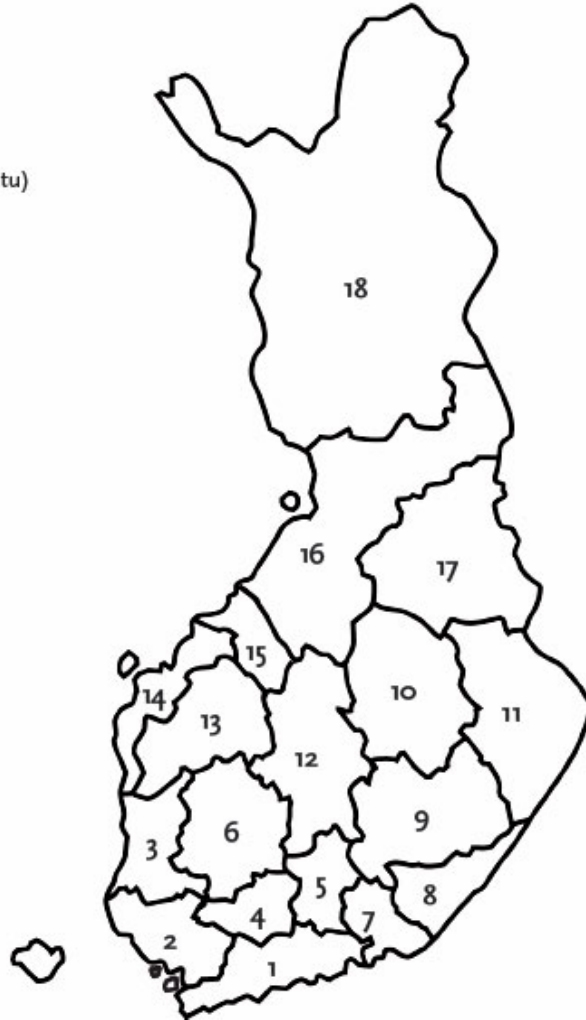
Seuraavassa taulukossa on esitetty painottamattomat taustatietojakaumat haastatelluista yrityksistä. Tutkimustuloksissa aineisto on painotettu vastaamaan yritysten todellista toimiala- ja aluejakaumaa. Painotettua otoskokoa käytetään laskentaperusteena, koska tällöin otoksen perusteella lasketut tulokset voidaan yleistää koskemaan koko tutkimuskohteena olevaa pk-sektoria.

TAUSTATIETOJA ALUEELTA HAASTATELLUISTA YRITYKSISTÄ:**PK-YRITYSBAROMETRI 1/2008**
- Aineiston rakenne -

		n=	%
ALUE	PÄÄKAUPUNKISEUTU	275	6 %
PÄÄTOIMIALA	Teollisuus (TOL: D)	32	12 %
	Rakentaminen (TOL: F)	21	8 %
	Kauppa (TOL: G)	87	32 %
	Palvelut (TOL:H, I, K, O)	133	48 %
HENKILÖKUNNAN MÄÄRÄ	Alle 5 henkilöä	91	33 %
	5 - 9 henkilöä	55	20 %
	10 - 19 henkilöä	48	18 %
	20 - 49 henkilöä	43	16 %
	50+ henkilöä	37	14 %
LIIKEVAIHTO VUONNA 2007	Alle 0,20 milj. euroa	39	14 %
	0,20 - 0,49 milj. euroa	32	12 %
	0,50 - 1,49 milj. euroa	64	23 %
	1,50+ milj. euroa	140	51 %
	Ei vastausta	0	0 %
YRITYKSEN KASVUHAKUISUUS	Voimakkaasti kasvuhakuinen	61	22 %
	Kasvaa mahdollisuuksien mukaan	122	45 %
	Pyrkii säilyttämään asemansa	65	24 %
	Ei kasvutavoitetta	20	7 %
	Toiminta loppuu seuraavan vuoden aikana	6	2 %
YRITYKSELLÄ VIENTITOIMINTAA	Ei	141	53 %
	Kyllä, vie itse suoraan	94	35 %
	Kyllä, tuotteita viedä osana toisen yrityksen tuotekokonaisuutta	45	17 %
YRITYKSEN PERUSTAMISVUOSI	- 1997	197	72 %
	1998 - 2002	51	19 %
	2003 -	27	10 %
VASTAAJAN ASEMA	Yrittäjä	165	60 %
	Palkattu toimitusjohtaja	99	36 %
	Muut	10	4 %

PK-YRITYSBAROMETRIN ALUEJAKO

1. Uusimaa, erilliset raportit:
 - Helsinki
 - Pääkaupunkiseutu (pl. Helsinki)
 - Uusimaa (pl. Helsinki ja Pääkaupunkiseutu)
2. Varsinais-Suomi
3. Satakunta
4. Kanta-Häme
5. Päijät-Häme
6. Pirkanmaa
7. Kymenlaakso
8. Etelä-Karjala
9. Etelä-Savo
10. Pohjois-Savo
11. Pohjois-Karjala
12. Keski-Suomi
13. Etelä-Pohjanmaa
14. Pohjanmaa
15. Keski-Pohjanmaa
16. Pohjois-Pohjanmaa
17. Kainuu
18. Lappi

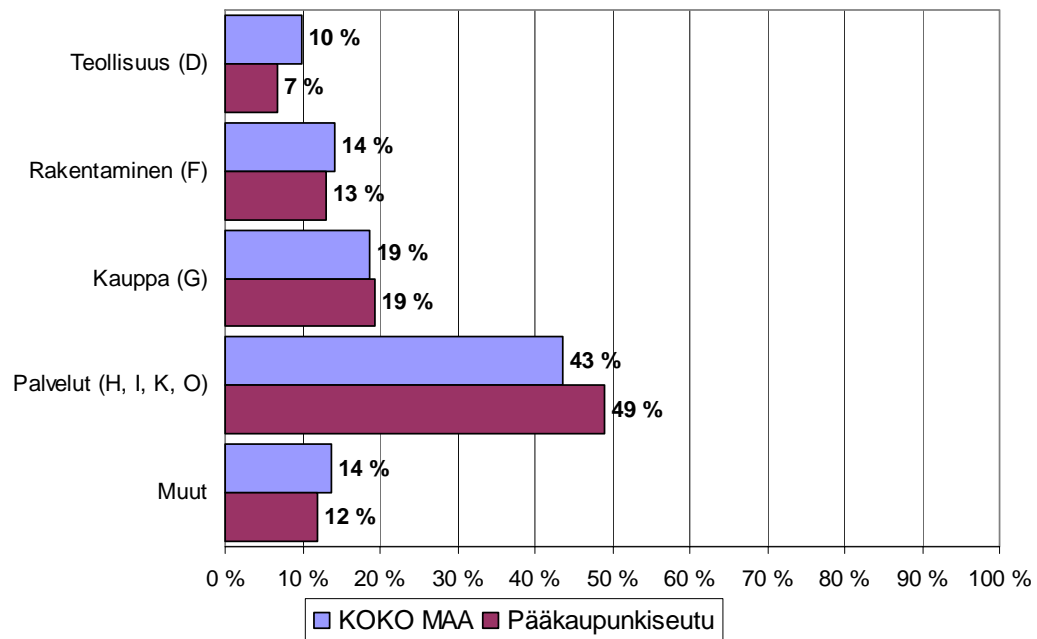


Tutkimustulokset

1 Pääkaupunkiseudun ja koko maan yritykset

Suomessa oli 250 378 yritystä vuonna 2006.¹ Näistä yrityksistä noin 17260 toimi Pääkaupunkiseudulla. Pääkaupunkiseudulla on palvelualojen yrityksiä suhteellisesti selvästi enemmän ja teollisuuden yrityksiä suhteellisesti jonkin verran vähemmän kuin koko maassa keskimäärin.

1. YRITYSTEN OSUUDET ERI TOIMIALOILLA



Toimialan nimen jäljessä on suluisia Tilastokeskuksen toimialaluokituksen (TOL 2002) mukainen toimialanumero.

¹ Lähde: Tilastokeskus: Yritys- ja toimipaikkarekisteri

2 Yritykset ja työllisyys

Uudenmaan maakunnassa työskenteli vuonna 2007 yhteensä noin 735000 työntekijää². Työttömyysaste oli vuonna 2007 Tilastokeskuksen työvoimatiedustelun mukaan koko maassa 6,9 % ja koko Uudellamaalla 5,2 % (Pääkaupunkiseudun luku ei käytettävissä).

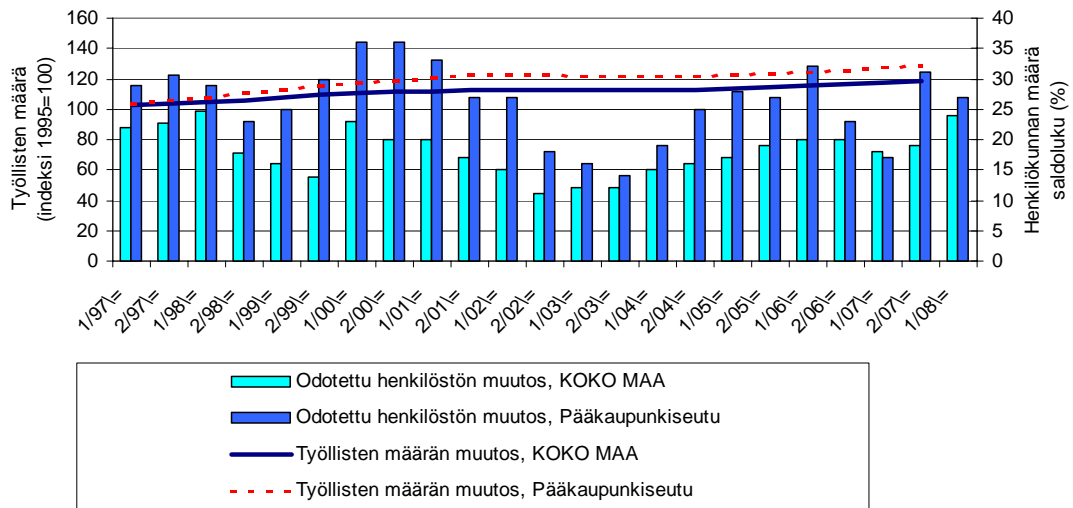
Taulukko 2: Pk-yritysten suhdannenäkymät henkilökunnan määrän osalta seuraavan vuoden kuluttua.

	Suurempi %	Yhtä suuri %	Pienempi %	Saldoluku %
KOKO MAA	30	64	6	24
Pääkaupunkiseutu	36	55	9	27

Pääkaupunkiseudulla toimivat pk-yritykset odottavat edelleen työllisyyden paranevan seuraavan vuoden aikana. Henkilökunnan määrän suhdannenäkymiä kuvaava saldoluku on alueella suurempi kuin koko maassa keskimäärin. Henkilökunnan määrän suhdannenäkymät ovat Pääkaupunkiseudulla matalammalla tasolla kuin syksyllä 2007 (saldoluku tuolloin +31 %). Koko maassa ovat henkilökunnan määrän suhdannenäkymät paremmat kuin edellisessä kyselyssä, sillä syksyllä 2007 henkilökunnan määrän saldoluku oli +19 %.

Seuraavassa kuviossa on verrattu Pääkaupunkiseudun työllisten määrää (indeksi 1995=100) ja pk-yritysten henkilökunnan määrän suhdannenäkymiä seuraavan vuoden aikana³.

2. HENKILÖKUNNAN MÄÄRÄN MUUTOSODOTUKSET SEURAAVAN VUODEN AIKANA SEKÄ TYÖLLISTEN MÄÄRÄN TILASTOITU MUUTOS



² Lähde: Tilastokeskus, Työvoimatutkimus.

³ Kysymysmuoto muuttui 1/2000. Tätä aiemmin kysyttiin suhdannenäkymät seuraavan puolen vuoden aikana.

3 Pk-yritysten suhdannenäkymät

3.1 Yleiset suhdannenäkymät

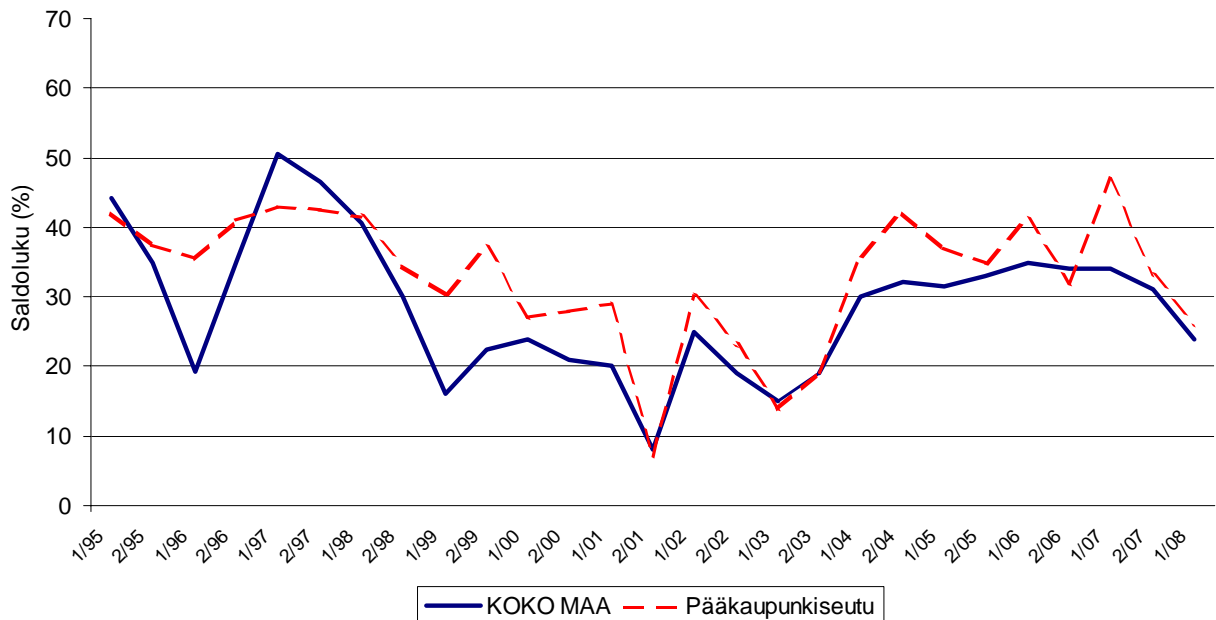
Taulukko 3.1: Pk-yritysten suhdannenäkymät oman yrityksen kannalta lähimmän vuoden aikana.

	Paranee	Pysyy ennallaan	Huononee	Saldoluku
	%	%	%	%
KOKO MAA	35	54	11	24
Pääkaupunkiseutu	35	61	6	26

Pk-yritykset odottavat suhdanteiden paranevan lähimmän vuoden aikana Pääkaupunkiseudulla ja koko maassa oman yrityksen kannalta. Pääkaupunkiseudulla toimivista pk-yrityksistä nyt 35 prosenttia ennakoii suhdannenäkymien lähimmän vuoden aikana paranevan ja kuusi prosenttia yrityksistä ennakoii suhdanteiden heikkenevän. Alueen pk-yritysten yleiset suhdannenäkymät ovat paremmat kuin koko maan pk-yrityksillä keskimäärin.

Seuraavasta kuviosta nähdään pk-yritysten yleisten suhdannenäkymien kehitys tutkimusjaksosta 1/95 lähtien. Syksyn 2007 tilanteeseen verrattuna ovat Pääkaupunkiseudulla ja koko maassa toimivien pk-yritysten suhdannenäkymät lähimmän vuoden aikana laskeneet. Pääkaupunkiseudulla lasku on samantasoinen kuin koko maassa.

3.1. YLEISET SUHDANNENÄKYMÄT LÄHIMMÄN VUODEN AIKANA



3.2 Suhdannenäkymät osatekijöittäin

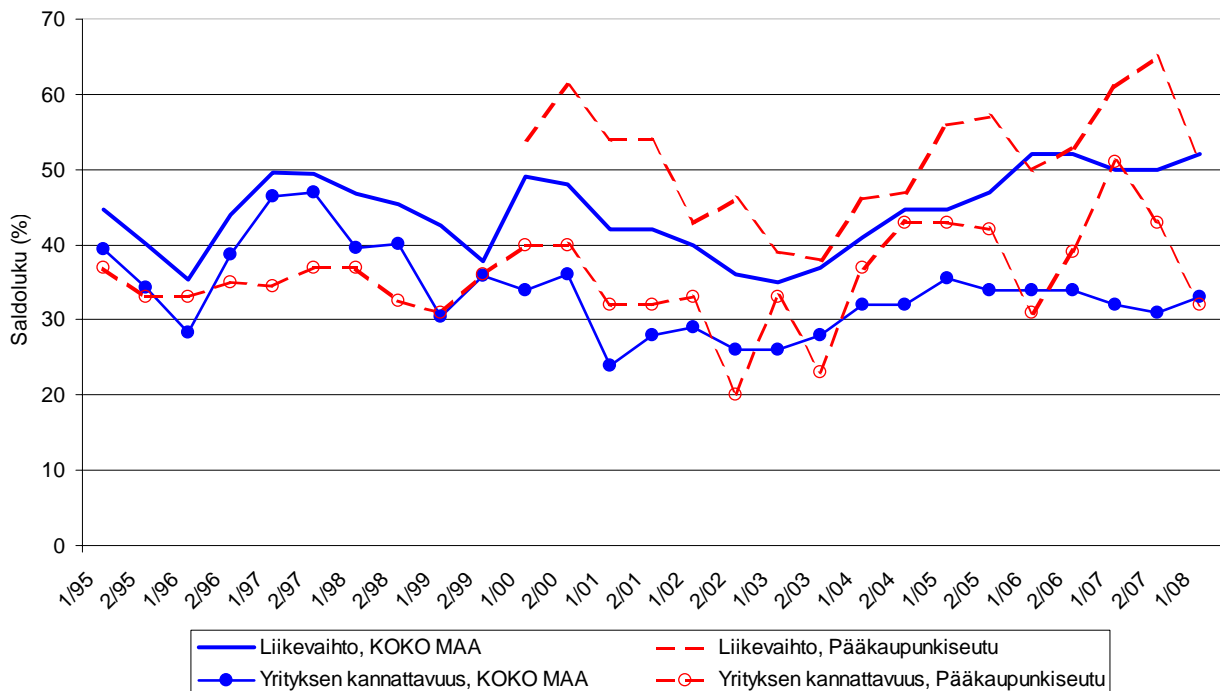
Taulukko 3.2: Pk-yritysten suhdannenäkymät osatekijöittäin seuraavan vuoden kuluttua.

	Liikevaihto	Investointien arvo	Viennin arvo	Tuonnin arvo	Tuotanto-kustannukset	Yrityksen kannattavuus	Vakavaraisuus	Tuotekehitys-panostukset
KOKO MAA								
Suurempi	59	26	22	19	53	44	44	32
Yhtä suuri	33	61	71	74	40	45	51	62
Pienempi	8	14	7	7	8	11	5	6
Saldoluku (%)	52	12	16	12	45	33	39	26
Pääkaupunkiseutu								
Suurempi	61	26	23	22	47	44	47	33
Yhtä suuri	30	65	69	70	44	44	48	60
Pienempi	10	9	8	8	10	12	5	7
Saldoluku (%)	51	17	15	14	37	32	41	26

Koko maan ja Pääkaupunkiseudun pk-yritysten suhdannenäkymät ovat seuraavan vuoden kuluttua kaikkien osatekijöiden suhteen edelleen positiivisia. Pääkaupunkiseudulla toimivien pk-yritysten suhdannenäkymät ovat keskimääräistä paremmat investointien arvon, tuonnin arvon ja vakavaraisuuden osalta.

Seuraavasta kuviosta nähdään pk-yritysten liikevaihdon ja yrityksen kannattavuuden suhdannenäkymien⁴ kehitys jaksosta 1/95 lähtien. Liikevaihdon ja kannattavuuden suhdannenäkymät ovat Pääkaupunkiseudulla laskeneet syksyn 2007 kyselystä. Koko maan suhdannenäkymät ovat liikevaihdon ja kannattavuuden osalta lievässä nousussa syksyyn 2007 verrattuna.

3.2. SUHDANNENÄKYMÄT SEURAAVAN VUODEN KULUTTUA



⁴ Kysymysmuoto muuttui 1/2000. Tätä aiemmin kysyttiin suhdannenäkymät seuraavan puolen vuoden aikana.

4 Pk-yritysten kehittämistarpeet

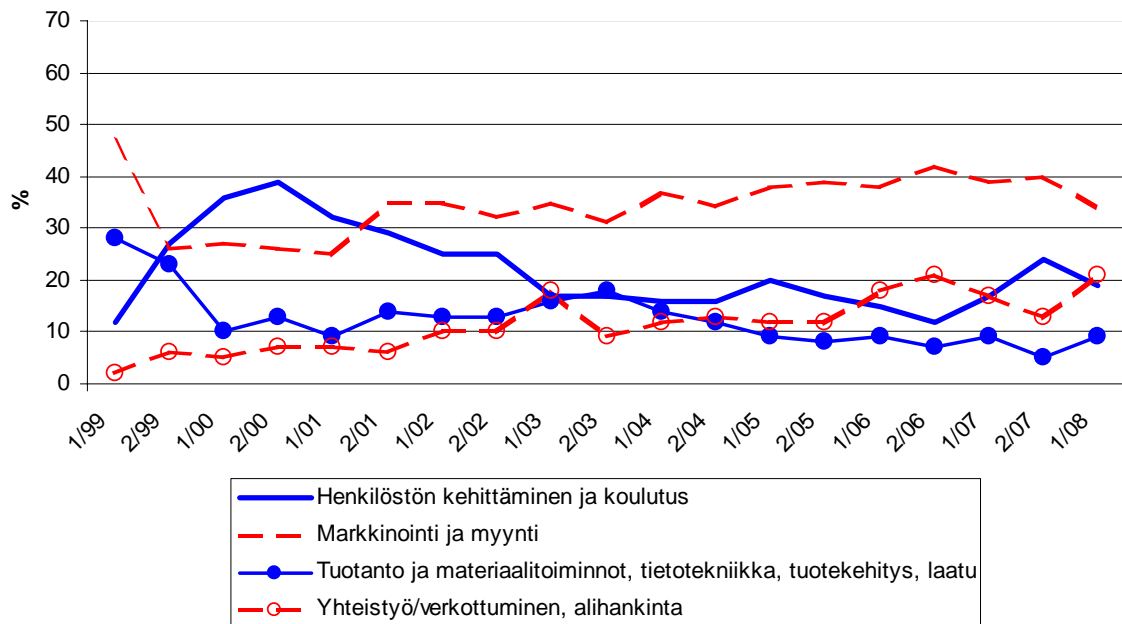
Taulukko 4: Pk-yrityksillä eniten kehittämistarvetta tällä hetkellä.

	KOKO MAA	Pääkaupunkiseutu
	%	%
Johtaminen	5	3
Henkilöstön kehittäminen ja koulutus	20	19
Markkinointi ja myynti	35	34
Vienti ja kansainvälistyminen	4	3
Rahoitus, talous ja laskentatoimi	5	5
Tuotanto ja materiaalitoiminnot, tietotekniikka, tuotekehitys, laatu	10	9
Yhteistyö/verkottuminen, alihankinta	14	21
Ympäristö- ja muiden säädösvaatimusten ottaminen huomioon toiminnassa	2	3
Ei kehittämistarvetta	6	4

Koko maan ja Pääkaupunkiseudun alueen pk-yritysten kehittämistarpeet ovat melko samankaltaisia. Pääkaupunkiseudun pk-yrityksissä koetaan olevan koko maan keskiarvon tavoin eniten kehittämistarvetta markkinoinnissa ja myynissä. Seuraavaksi eniten kehittämistarvetta sekä koko maan pk-yrityksillä on henkilöstön kehittämisessä ja koulutuksessa ja alueella yhteistyössä/verkottumisessa.

Yhteistyöhön/verkottumiseen ja alihankintaan sekä tuotantoon liittyvät kehittämistarpeet ovat lisääntyneet Pääkaupunkiseudulla toimivien pk-yritysten keskuudessa syksyn 2007 tilanteeseen verrattuna. Henkilöstön kehittämiseen ja koulutukseen sekä markkinointiin ja myyntiin liittyvät tarpeet ovat sen sijaan vähentyneet.

4. PK-YRITYSTEN KEHITTÄMISTARPEET Pääkaupunkiseutu



5 Pk-yritysten kehittämisen pahimmat esteet

Taulukko 5: Pk-yritysten kehittämisen pahimmat esteet.

	KOKO MAA	Pääkaupunkiseutu
	%	%
YRITYSTOIMINNAN SÄÄTELY	4	4
byrokrazia	1,6	1,9
työlainsäädäntö	0,8	2,4
työehtosopimukset	0,5	0,0
muu sääntely	1,1	0,0
KUSTANNUSTASO	13	7
verotus	1,8	1,9
palkkataso	3,6	1,0
työn sivukulut	4,6	1,4
muut tuotantokustannukset	2,8	2,4
KILPAILUTILANNE	19	19
kireä kilpailutilanne	13,0	13,5
markkinoiden liiallinen keskittyminen	1,9	1,9
julkisen sektorin elinkeinotoiminta	0,6	0,5
markkinoita vääristävät tuet	0,5	1,0
harmaa talous, konkurssit jne.	0,7	0,5
kysynnän riittämättömyys	1,7	1,0
RAHOITUS	8	4
rahoituksen saatavuus	2,3	2,4
rahoituksen hinta	1,5	0,0
vakuuksien puute	3,6	1,9
RESURSSITEKIJÄT	29	40
ammattitaitoisen työvoiman saatavuus	18,7	31,7
ammattitaitoisten/osaajien saatavuus	1,6	4,3
toimitilat	1,7	1,0
koneet ja laitteet	0,8	0,5
muut resurssitekijät, esim. raaka- aineet	4,9	2,4
YLEINEN SUHDANNE- /MAAILMANTILANNE	13	10
MUUT TEKIJÄT	9	14
EI OSAA SANOA	7	3

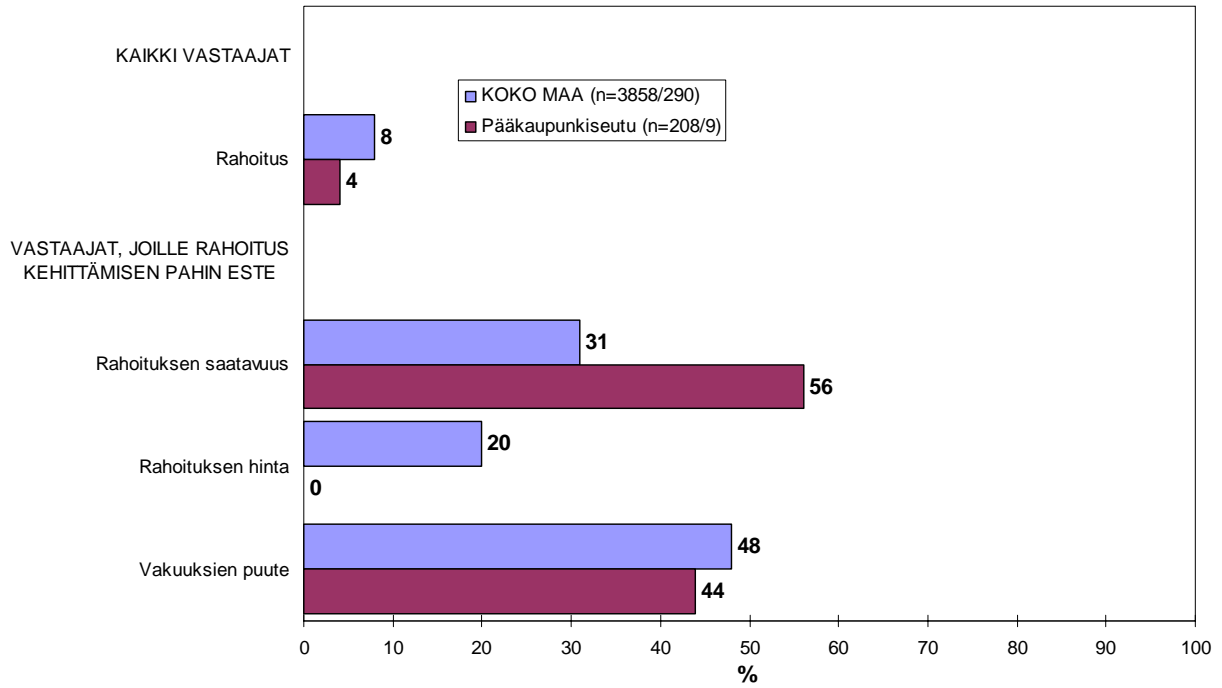
Pääkaupunkiseudulla pk-yritysten kehittämisen pahimpia esteitä ovat edelleen resurssitekijät sekä kilpailutilanteeseen liittyvät tekijät. Resurssitekijöistä erityisesti ammattitaitoisen työvoiman saatavuus koetaan alueen pk-yritysten keskuudessa yrityksen kehittämisen esteiksi. Resurssitekijät koetaan selvästi suuremmiksi kehittämisen esteiksi Pääkaupunkiseudulla kuin koko maassa keskimäärin.

Rahoitukseen liittyvät tekijät ovat kehittämisen pahimpana esteenä 4 prosentilla Pääkaupunkiseudun pk-yrityksistä. Näistä yrityksistä rahoituksen saatavuus on esteenä noin 56 prosentilla ja vakuuksien puute on pahimpana esteenä noin neljällä kymmenestä. Pääkaupunkiseudulla toimivat pk-yritykset kokevat rahoituksen olevan pienempi kehittämisen este kuin koko maan pk-yritykset keskimäärin. Alueella sekä kaikki että kasvuhakuiset⁵ pk-yritykset pitävät rahoitusta kokonaisuudessaan nyt pienempänä kehittämisen esteenä verrattuna kevään 2007 tilanteeseen. Koko Suomessa kaikki pk-yritykset pitävät rahoitusta nyt hieman suurempana kehittämisen esteenä.

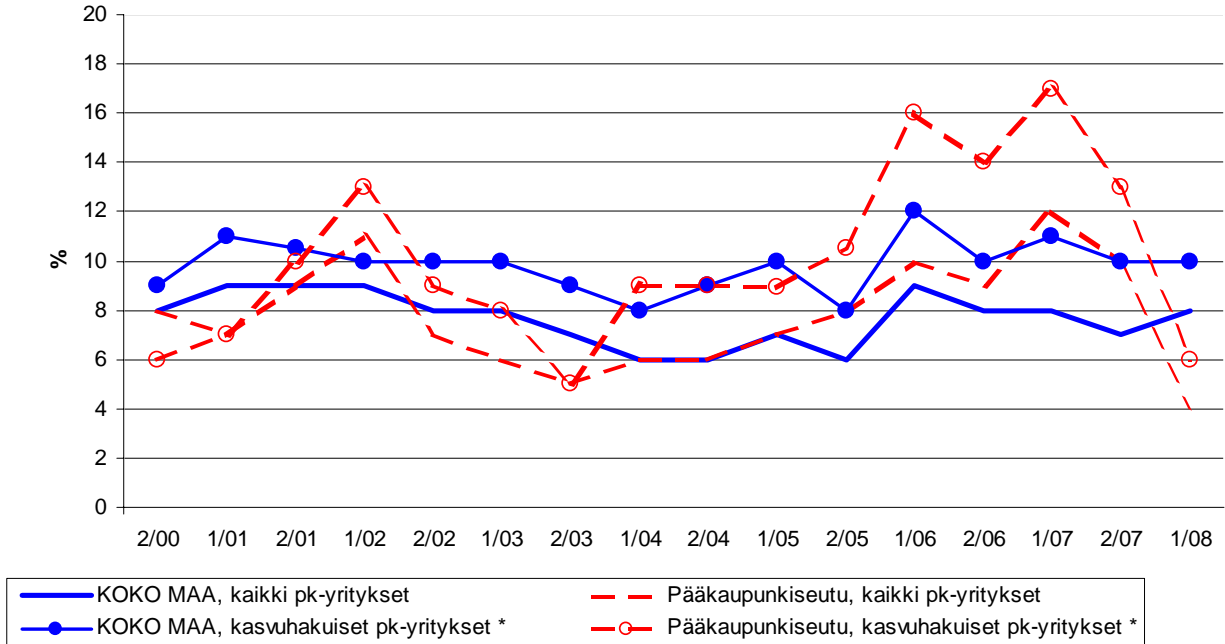
⁵ Voimakkaasti kasvuhakuiset ja mahdollisuuksien mukaan kasvamaan pyrkivät pk-yritykset yhteensä.

5.1 PK-YRITYSTEN KEHITTÄMISEN ESTEET

-Rahoitus-
n=kaikki vastaajat/rahoitus suurin kehittämisen este



5.2 PK-YRITYSTEN KEHITTÄMISEN ESTEET -Rahoitus kokonaisuudessaan-

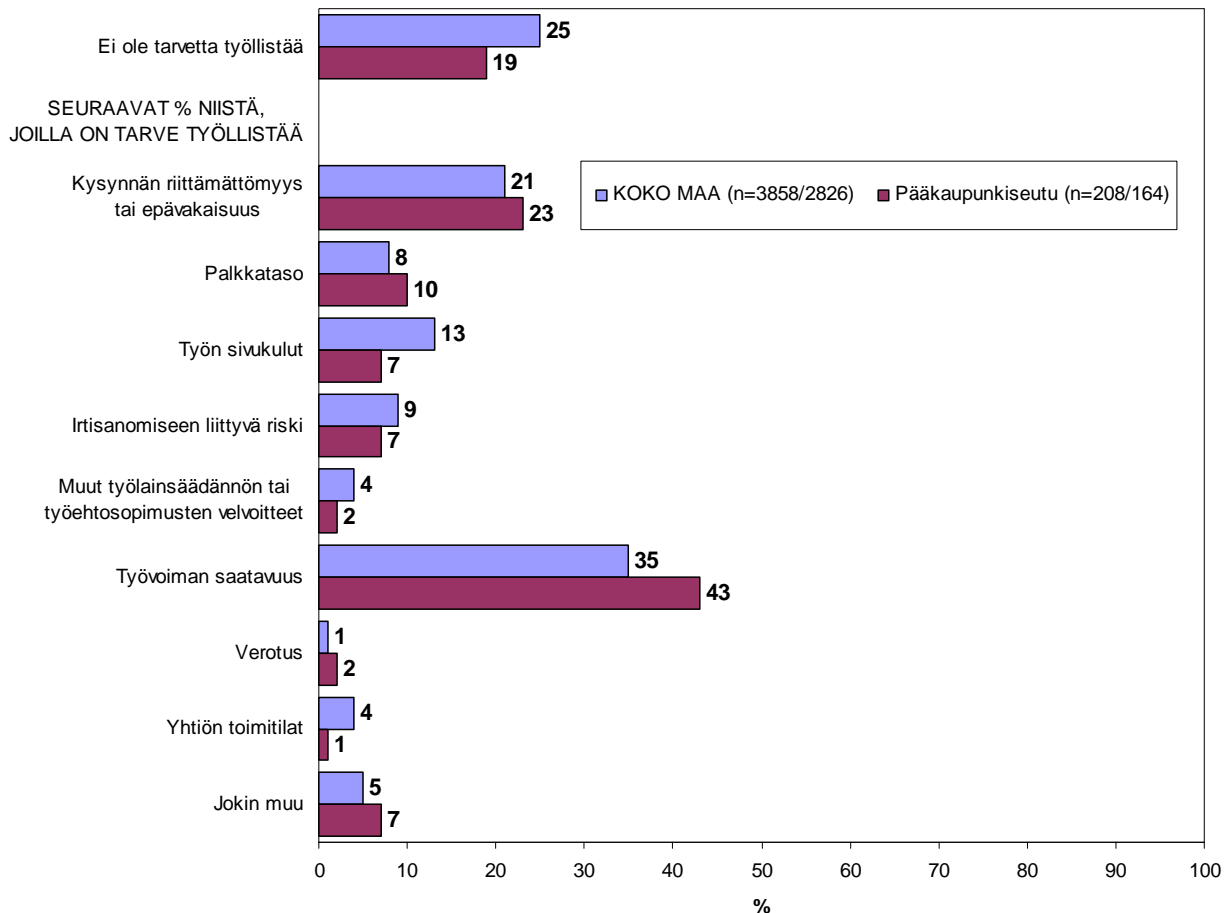


*) Yritys on voimakkaasti kasvuhakuinen tai pyrkii kasvamaan mahdollisuuksien mukaan

6 Pk-yritysten työllistämisen esteet

Pääkaupunkiseudun pk-yrityksillä työllistämisen suurimmat esteet ovat työvoiman saatavuus, jota noin neljä kymmenestä niistä alueen pk-yrityksistä, joilla on tarve työllistää, pitää työllistämisen suurimpana esteenä, ja kysynnän riittämättömyys, jota noin neljännes näistä yrityksistä piti suurimpana esteenä. Nämä kaksi tekijää koettiin suurimmiksi esteiksi myös koko maan tasolla. 19 prosentilla Pääkaupunkiseudun pk-yrityksistä ja 25 prosentilla koko maan pk-yrityksistä ei ole tarvetta työllistää.

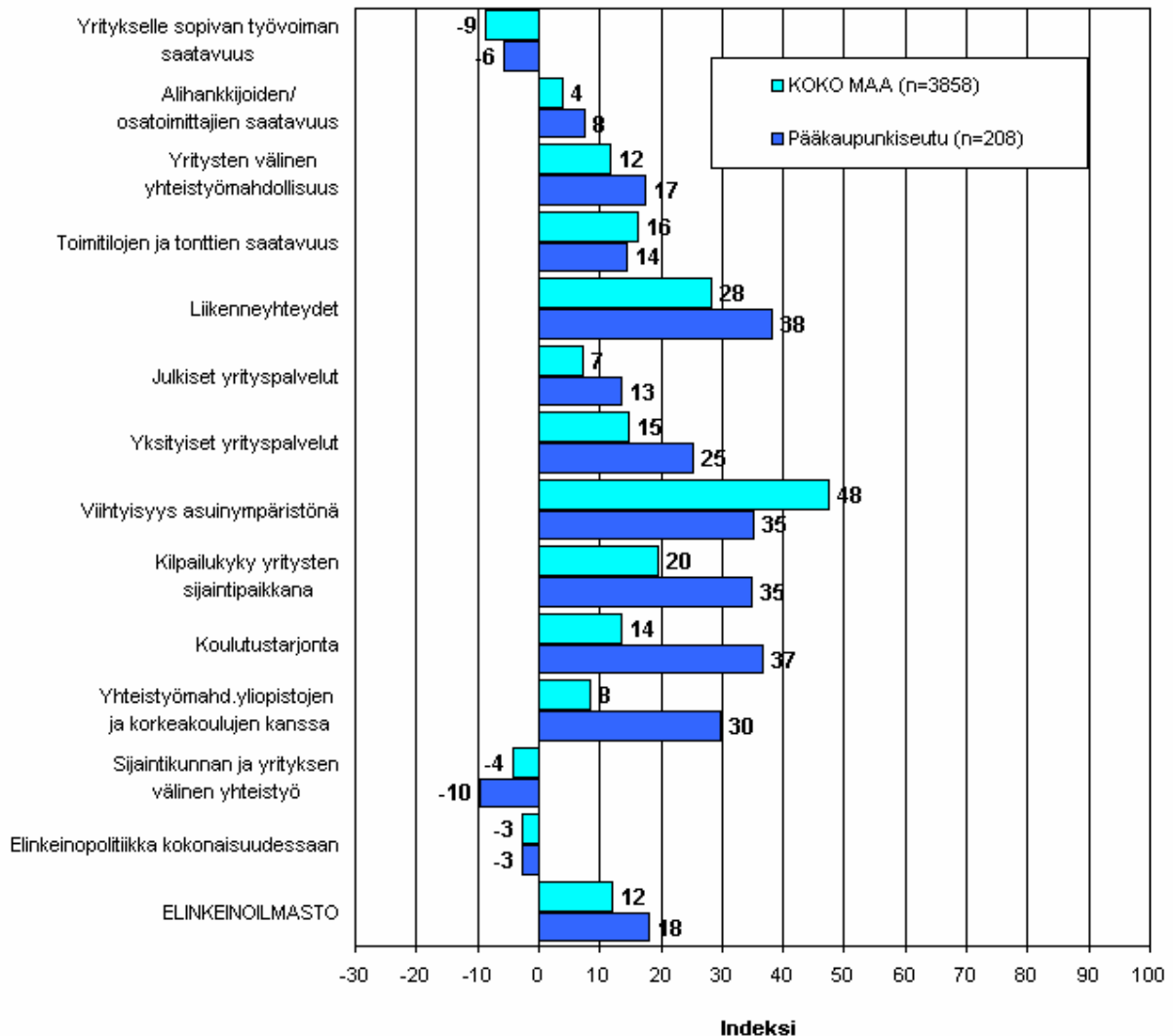
6. PK-YRITYSTEN TYÖLLISTÄMISEN SUURIN ESTE n=kaikki vastaajat/yrityksellä tarve työllistää



7 Elinkeinoilmasto

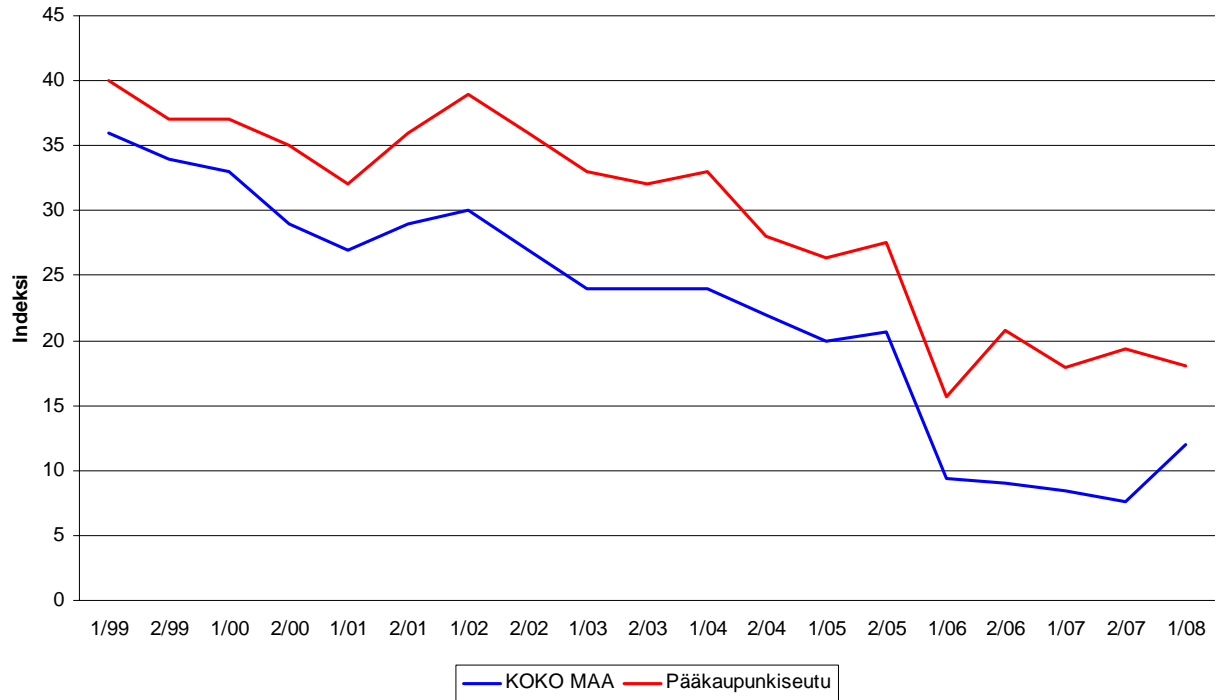
Yrityksen sijaintikuntaan elinkeinon harjoittamisen näkökulmasta ollaan Pääkaupunkiseudulla tyytyväisempiä kuin koko maassa keskimäärin. Tyytyväisimpiä Pääkaupunkiseudulla sijaitsevat pk-yritykset ovat alueen viihtyisyyteen asuinympäristönä, sijaintiin kilpailun näkökulmasta ja liikenneyhteyksiin. Tyytymättömiä alueella ollaan sijaintikunnan ja yrityksen väliseen yhteistyöhön sekä yritykselle sopivan työvoiman saatavuuteen. Koko maan keskimääräinen tyytyväisyys elinkeinoilmastoon on noussut syksystä 2007. Aiemmin kysytyt tekijä 'yhteiskunnalliset turvallisuuspalvelut' ei ole ollut mukana kyselyssä vuodesta 2006 lähtien.

7.1. ELINKEINOILMASTO n=kaikki vastaajat



7.2. ELINKEINOILMASTO

- Keskiarvo sijaintikunnan elinkeinoilmastoa koskevista väittämistä-



8 Pk-yritysten kasvuhakuisuus

Taulukko 6: Pk-yritysten kasvuhakuisuus.

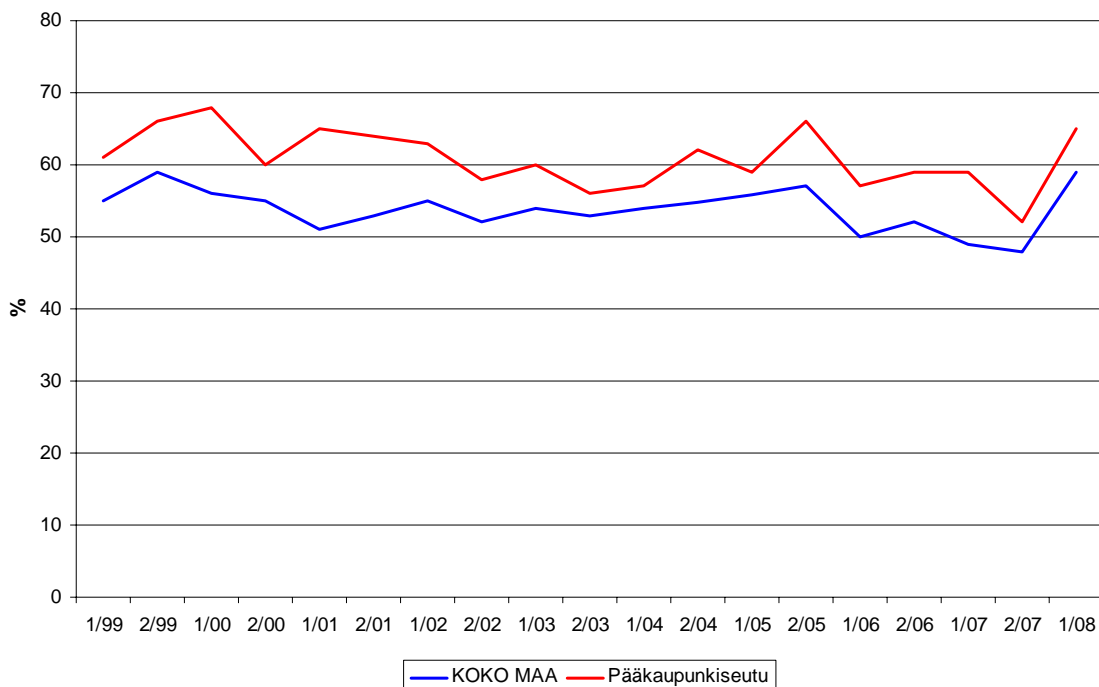
	KOKO MAA %	Pääkaupunkiseutu %
Olemme voimakkaasti kasvuhakuinen	13	18
Pyrimme kasvamaan mahdollisuuksien mukaan	46	47
Pyrimme säilyttämään asemamme	31	24
Yrityksellämme ei ole kasvutavoitteita	9	9
Toiminta loppuu seuraavan vuoden aikana	1	2

Pääkaupunkiseudulla on suhteellisesti enemmän voimakkaasti kasvuhakuisia pk-yrityksiä kuin koko maassa keskimäärin. Yrityksen toiminnan loppumista seuraavan vuoden aikana puolestaan ennakoi prosentti koko maan pk-yrityksistä. Pääkaupunkiseudulla toiminnan loppumista ennakoi kaksi prosenttia. Tärkeimpänä kasvukeinonaan alueen pk-yritykset pitävät uusien tuotteiden ja palveluiden kehittämistä sekä myynnin ja markkinoinnin lisäämistä.

Voimakkaasti tai mahdollisuuksien mukaan kasvavia pk-yrityksiä on Pääkaupunkiseudulla yhteensä 65 prosenttia ja koko maassa 59 prosenttia. Voimakkaasti kasvuhakuisten yritysten osuus on noussut koko maassa samoin kuin Pääkaupunkiseudulla. Kokonaisuutena kasvuhakuisten pk-yritysten osuus alueella on noussut syksyn 2007 tilanteeseen verrattuna. Kasvuhakuisten pk-yritysten osuus on noussut myös koko maassa keskimäärin.

8. PK-YRITYSTEN KASVUHAKUISUUS

-Voimakkaasti ja mahdollisuuksien mukaan kasvavien yritysten osuus kaikista yrityksistä-



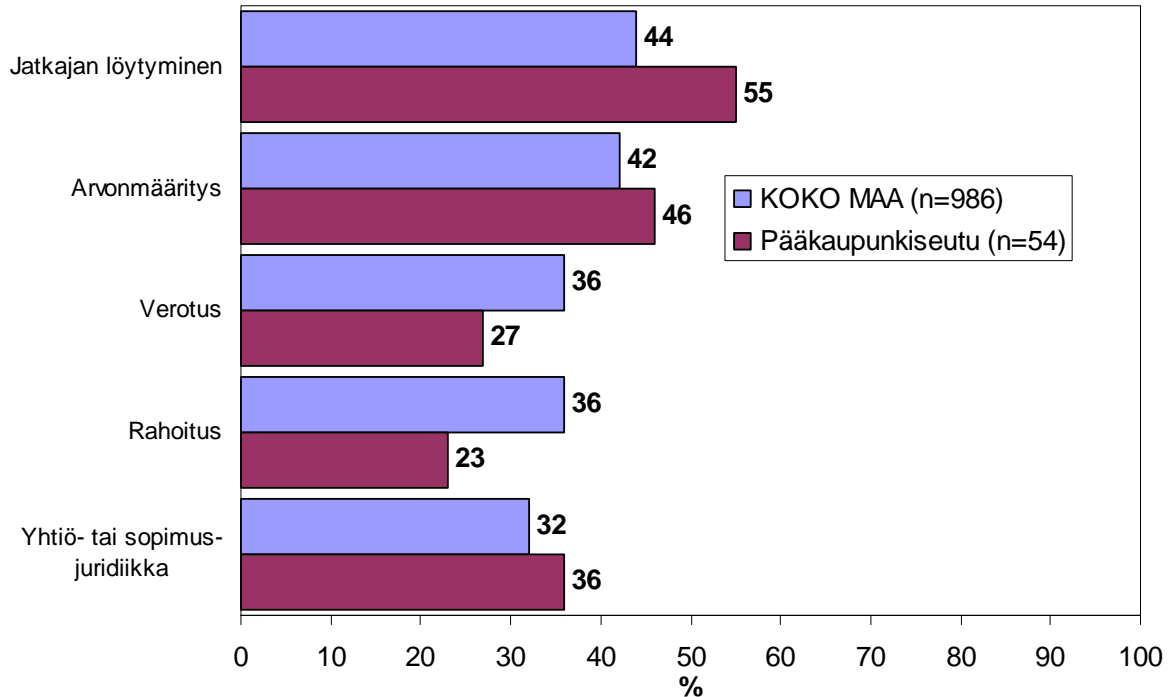
9 Sukupolven- tai omistajanvaihdokset

Taulukko 7: Sukupolven- tai omistajanvaihdokset pk-yrityksissä.

	KOKO MAA %	Pääkaupunkiseutu %
SUKUPOLVEN- TAI OMISTAJANVAIHDOS ODOTETTAVISSA LÄHIMMÄN 5 VUODEN AIKANA		
Ei	62	60
Kyllä, 1-2 vuoden sisällä	10	11
Kyllä, 3-5 vuoden sisällä	16	16
Ei osaa sanoa	12	14

Pääkaupunkiseudun alueella on sukupolven- tai omistajanvaihdos odotettavissa lähimmän viiden vuoden aikana noin joka neljännessä pk-yrityksessä. Suurimmat haasteet sukupolven- tai omistajanvaihdosta aikoville yrityksille Pääkaupunkiseudun alueella ovat arvonmääritys ja jatkajan löytyminen, joita pidetään alueella useammin ongelmana kuin koko maassa keskimäärin. Myös yhtiö- ja sopimusjuridiikka koetaan alueella koko maahan verrattuna keskimääräistä suuremmaksi haasteeksi

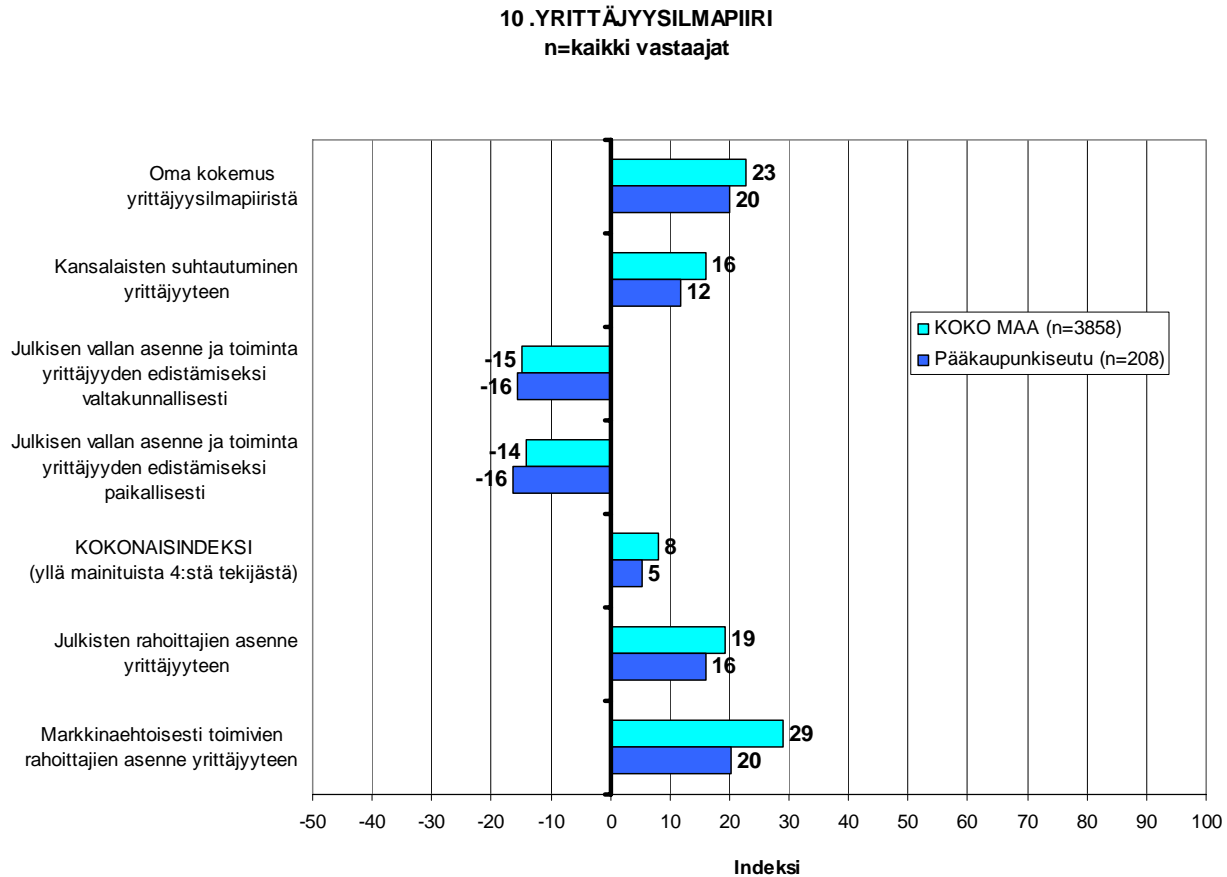
9. ODOTETTAVISSA OLEVAT ONGELMAT SUKUPOLVEN- TAI OMISTAJANVAIHDOKSEEN LIITTYVISSÄ ASIOISSA -Yritykset, joissa vaihdos odotettavissa lähimmän 5 vuoden aikana- n=sukupolven-/omistajanvaihdos viiden vuoden sisällä



10 Yrittäjyysilmapiiri

Koko maan keskimääräinen kokonaisindeksi yrittäjyysilmapiirille on positiivinen +8, kun taas Pääkaupunkiseudulla se on +5. Indeksien osatekijöistä oma kokemus yrittäjyysilmapiiristä sekä kansalaisten suhtautuminen arvioidaan positiivisiksi tekijöiksi. Arviot em. tekijöistä ovat koko maassa ja alueella positiivisemmat syksyyn 2007 verrattuna. Julkisen vallan asenne ja toimet arvioidaan selkeästi negatiivisiksi sekä Pääkaupunkiseudun että koko maan osalta.

Julkisten rahoittajien asenne yrittäjyyteen arvioidaan Pääkaupunkiseudun alueella melko samanlaiseksi kuin koko maassa keskimäärin. Markkinaehtoisien rahoittajien asenne saa heikomman arvion Pääkaupunkiseudulla verrattuna koko maan arviointiin.

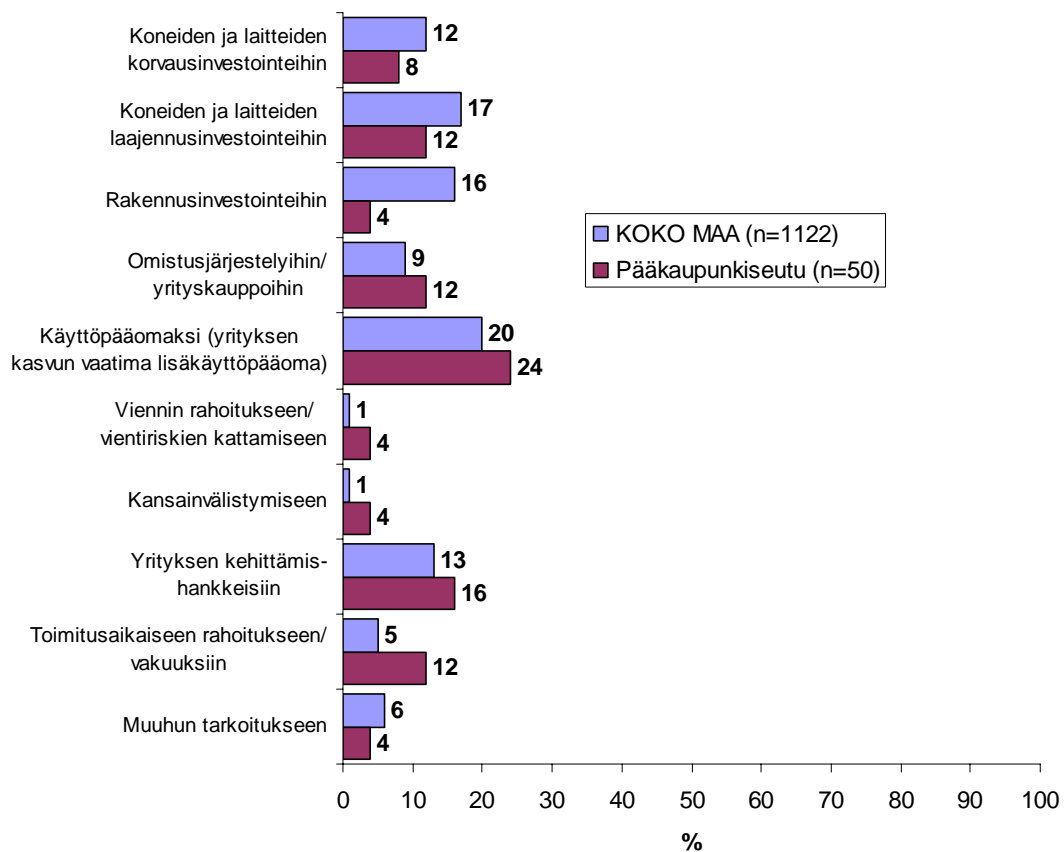


11 Pk-yritysten rahoitus

Pääkaupunkiseudun alueen yrityksistä noin joka neljäs oli ottanut ulkopuolista rahoitusta viimeisten 12 kuukauden aikana, kun taas koko maassa näin oli tehnyt 36 prosenttia.

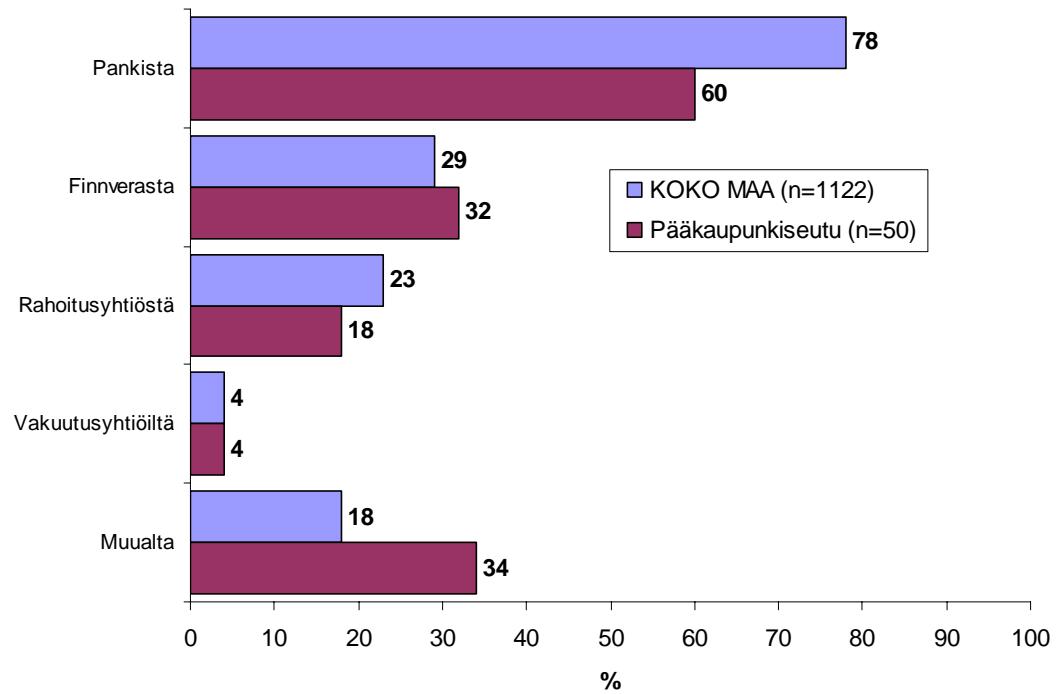
Joka neljäs Pääkaupunkiseudulla ja joka kolmas maassa toimivista pk-yrityksistä aikoo ottaa ulkopuolista rahoitusta seuraavan vuoden aikana. Tärkeimpänä käyttötarkoituksena alueella pidetään useimmiten rahoituksen hankkimista käyttöpääomaksi ja yrityksen kehittämishankkeisiin. Pääkaupunkiseudun pk-yritykset aikovat hankkia ulkoista rahoitusta useimmiten pankista (60 %) tai Finnverasta (32 %). Rahoitusyhtiöiltä rahoitusta aikoo hakea 18 prosenttia rahoitusta hakevista alueen yrityksistä.

11. TÄRKEIN KÄYTTÖKOHDE ULKOPUOLISELLE RAHOITUKSELLE - Yritykset, jotka aikovat ottaa ulkopuolista rahoitusta n=yritys aikoo ottaa ulkopuolista rahoitusta



12. MISTÄ AIKOO HAKEA RAHOITUSTA

-Yritykset, jotka aikovat ottaa ulkopuolista rahoitusta-
n=yritys aikoo ottaa ulkopuolista rahoitusta

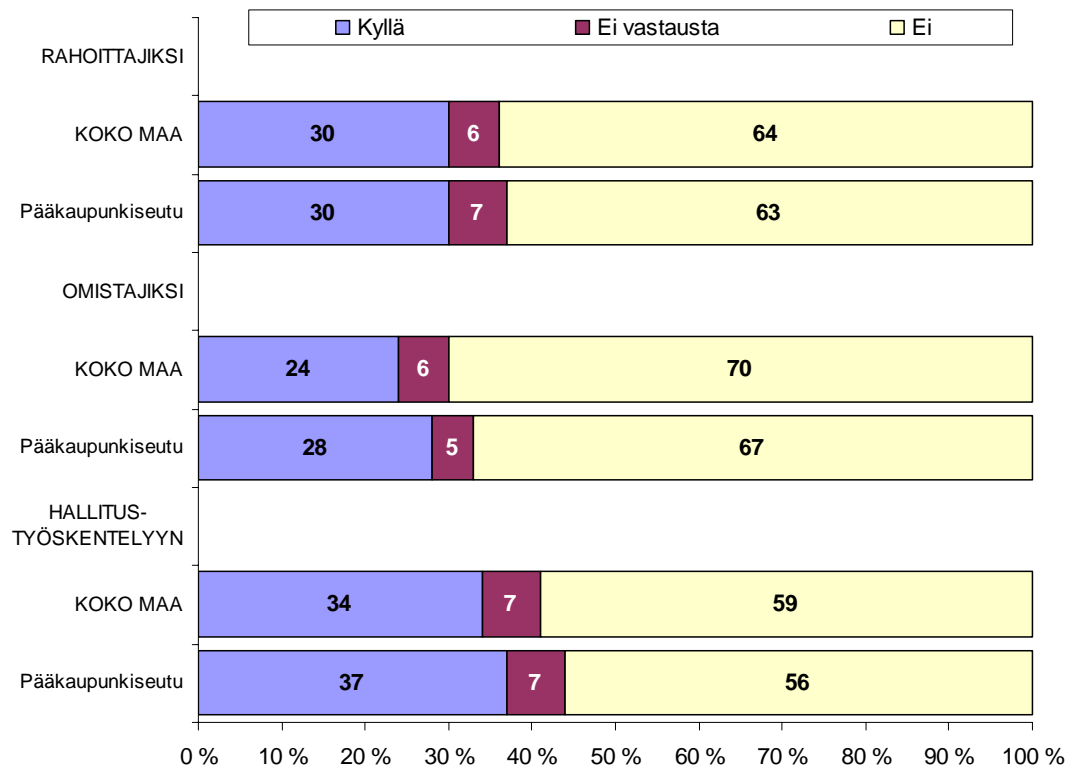


Noin joka kolmas Pääkaupunkiseudun ja koko maan osakeyhtiömuotoisista pk-yrityksistä olisi halukas ottamaan yksityisiä henkilöpääomasijoittajia mukaan yritysten toimintaan rahoittajiksi, alueella ja koko maassa noin joka neljäs omistajiksi ja sekä alueen että koko maan pk-yrityksistä noin joka kolmas hallitustyöskentelyyn.

Yksityisiä pääomasijoittajia osakeyhtiömuotoisista pk-yrityksistä ottaisi puolestaan mukaan yrityksen toimintaan vajaa kolmasosa alueen ja koko maan pk-yrityksistä, omistajaksi Pääkaupunkiseudulla joka neljäs ja koko maassa joka viides sekä alueella että koko maassa noin joka neljäs hallitustyöskentelyyn.

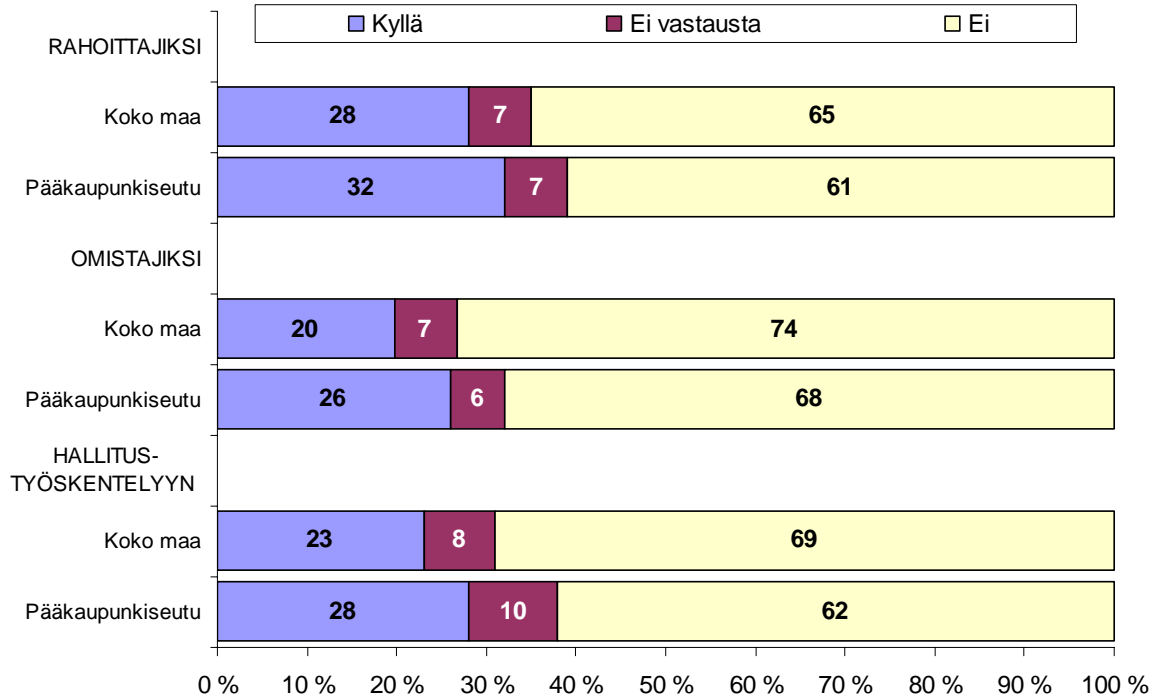
13.1. OLISIKO HALUKAS OTTAMAAN YKSITYISIÄ HENKILÖPÄÄOMASIJOITTAJIA MUKAAN YRITYKSEN TOIMINTAAN

Osakeyhtiöt, KOKO MAA n=3286, Pääkaupunkiseutu n=198



13.2. OLISIKO HALUKAS OTTAMAAN YKSITYISIÄ PÄÄOMASIJOTUSYHTIÖITÄ MUKAAN YRITYKSEN TOIMINTAAN

Osaakeyhtiöt, KOKO MAA n=3286, Pääkaupunkiseutu n=198

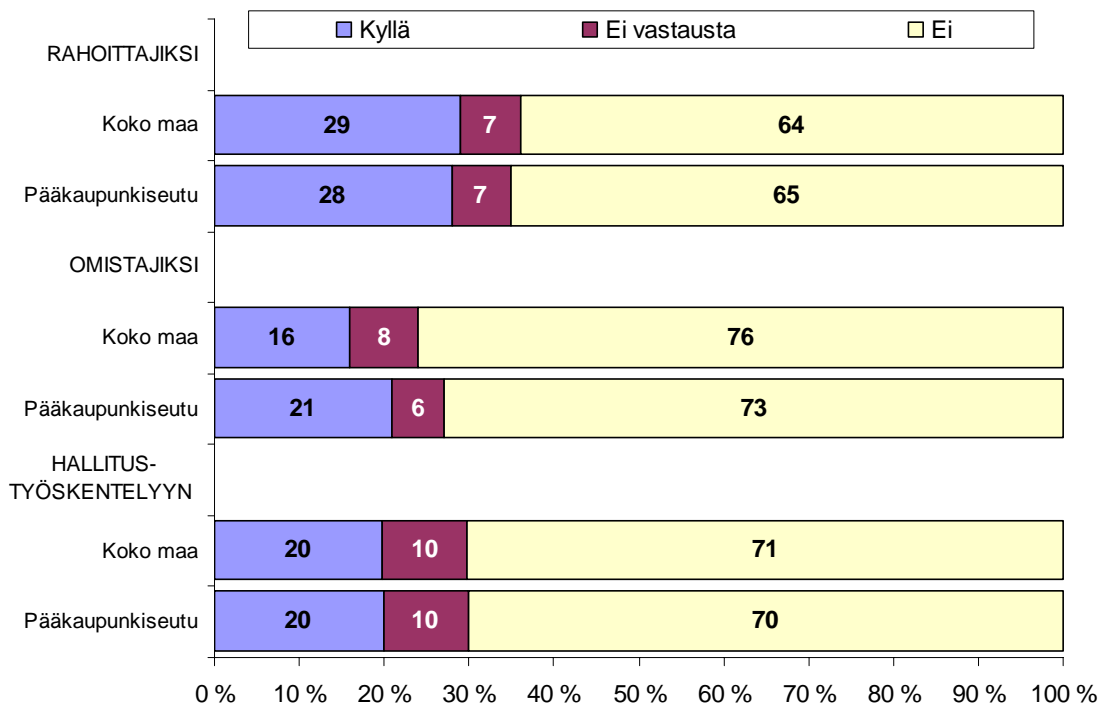


Alueellisia pääomasijoitusrahastoja ottaisi toimintaan mukaan rahoittajaksi alueella noin joka neljäs ja koko maassa, omistajaksi koko maassa joka kuudes ja alueella joka viides ja hallitustyöskentelyyn sekä alueen että koko maan osakeyhtiömuotoisista pk-yrityksistä joka viides.

Pääkaupunkiseudulla 38 prosenttia ja koko maassa hieman yli kolmasosa oy-muotoisista pk-yrityksistä olisi valmis ottamaan julkisia pääomasijoittajia yrityksenä rahoittajiksi, joka kuudes koko maassa omistajaksi ja alueella joka viides. Joka viides pk-seudulta ja koko maasta ottaisi toimintaan mukaan hallitustyöskentelyyn.

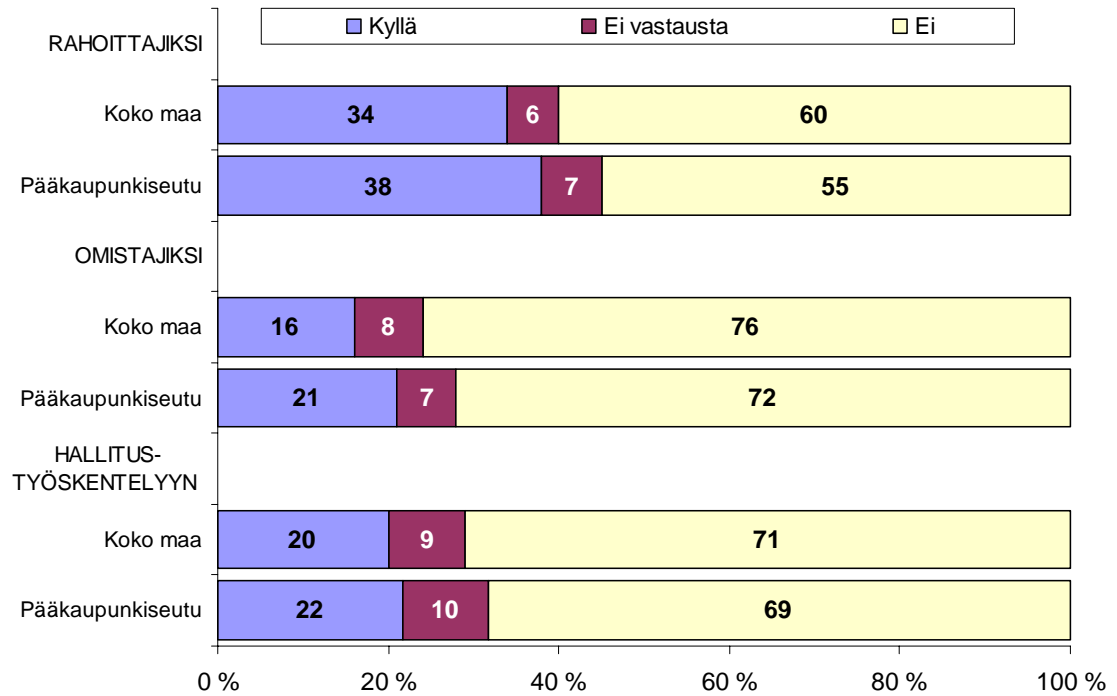
13.3. OLISIKO HALUKAS OTTAMAAN ALUEELLISIA PÄÄOMASIOITUSRAHASTOJA MUKAAN YRITYKSEN TOIMINTAAN

Osaakeyhtiöt, KOKO MAA n=3286, Pääkaupunkiseutu n=198



13.4. OLISIKO HALUKAS OTTAMAAN JULKISIA PÄÄOMASIJOITTAJIA MUKAAN YRITYKSEN TOIMINTAAN

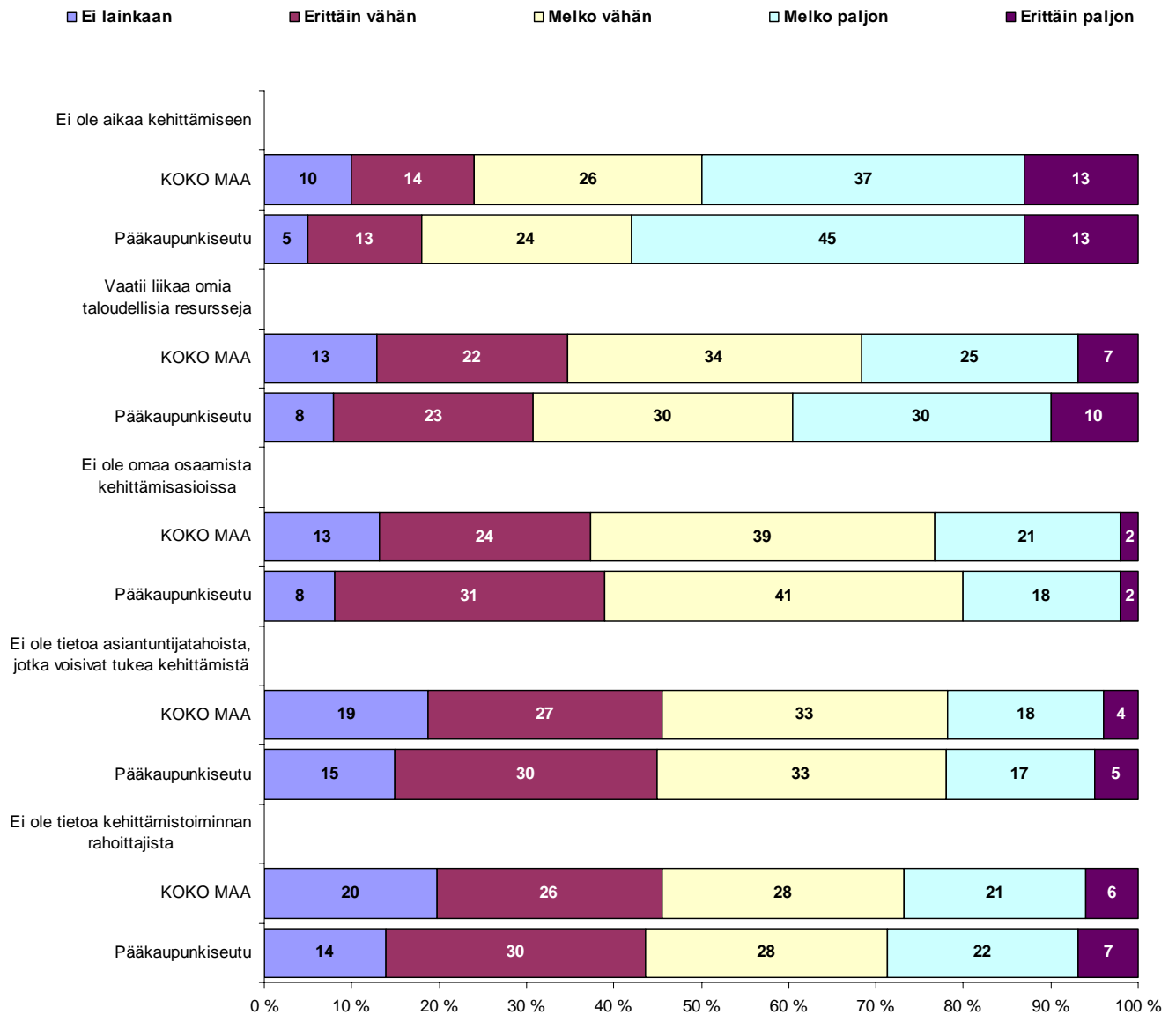
Osakeyhtiöt, KOKO MAA n=3286, Pääkaupunkiseutu n=198

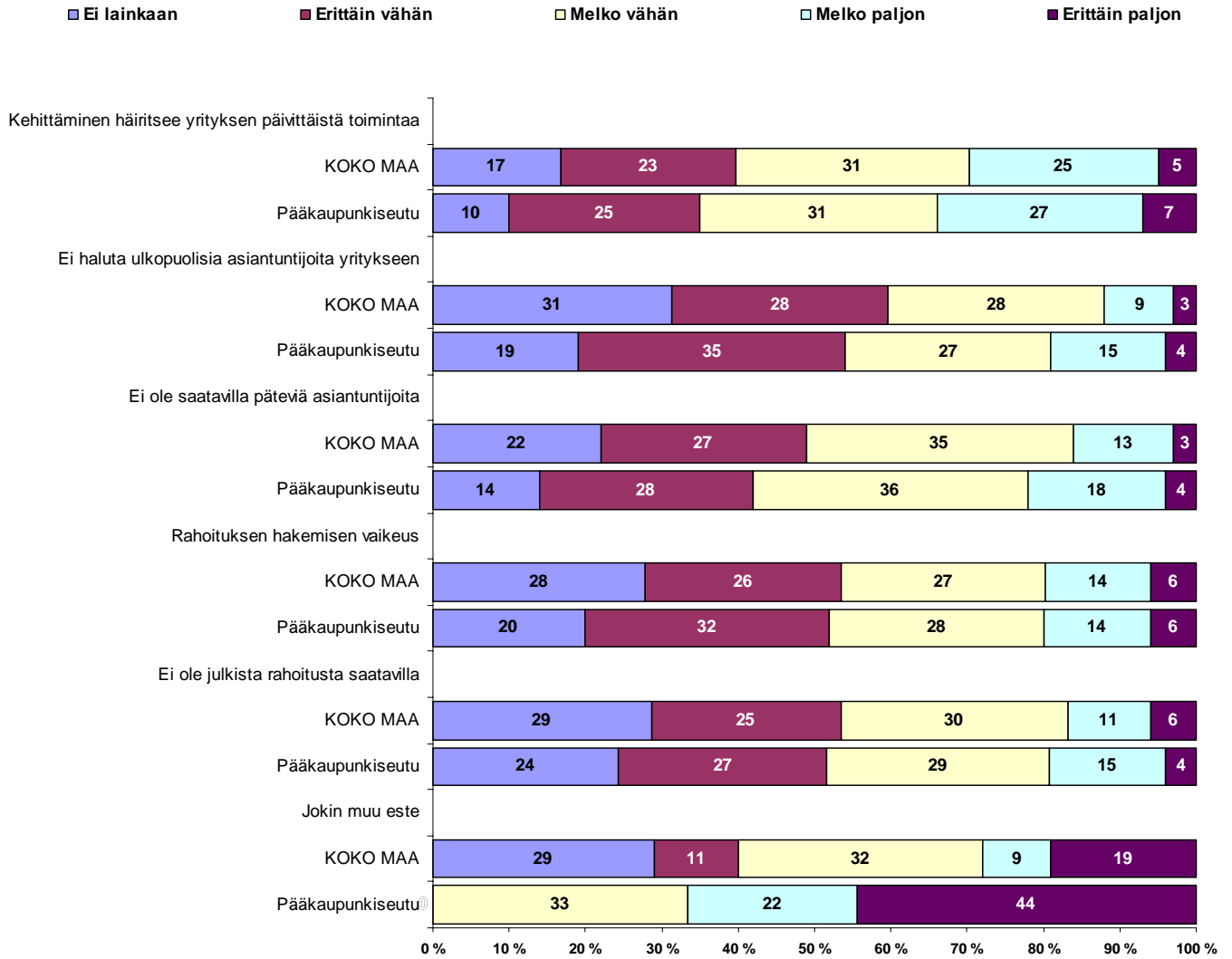


12 Pk-yritysten työelämän kehittämisen esteet

Koko maan ja Pääkaupunkiseudun pk-yritysten kehittämisen esteenä 13 prosentilla on erittäin paljon se, että kehittämiselle ei ole aikaa. Eri tekijät koetaan keskimäärin useammin kehittämisen esteiksi pk-seudulla muuhun maahan verrattuna. Koko maan osalta haluttomuus saada ulkopuolisia asiantuntijoita yritykseen ei estä kehittämistä lainkaan kolmasosalla pk-yrityksistä ja alueella viidesosaa. Alueella vajaa neljäsosaa pk-yrityksistä ei estä lainkaan se, ettei ole julkista rahoitusta saatavilla.

14. PK-YRITYSTEN TYÖELÄMÄN KEHITTÄMISEN ESTEET

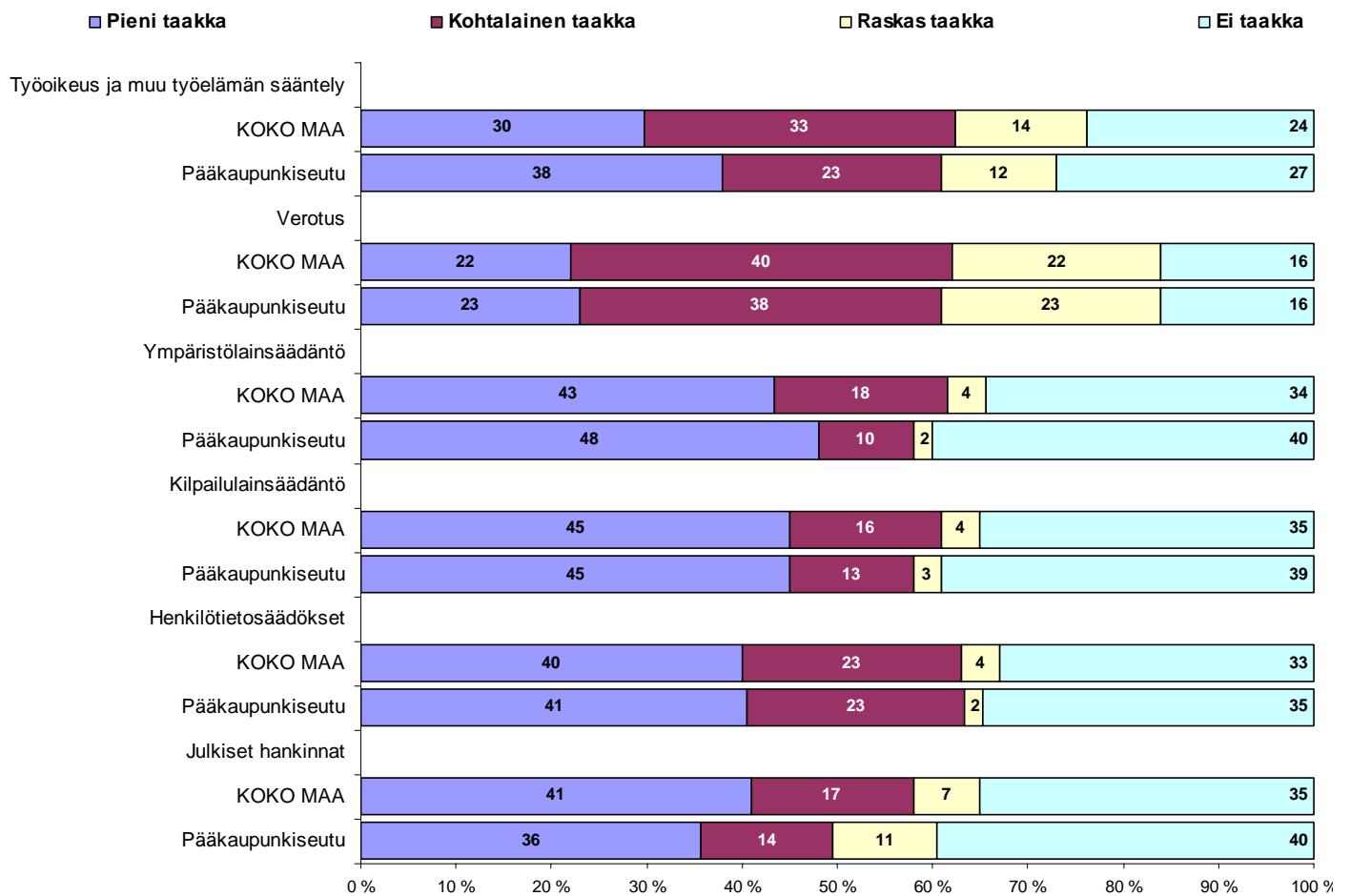


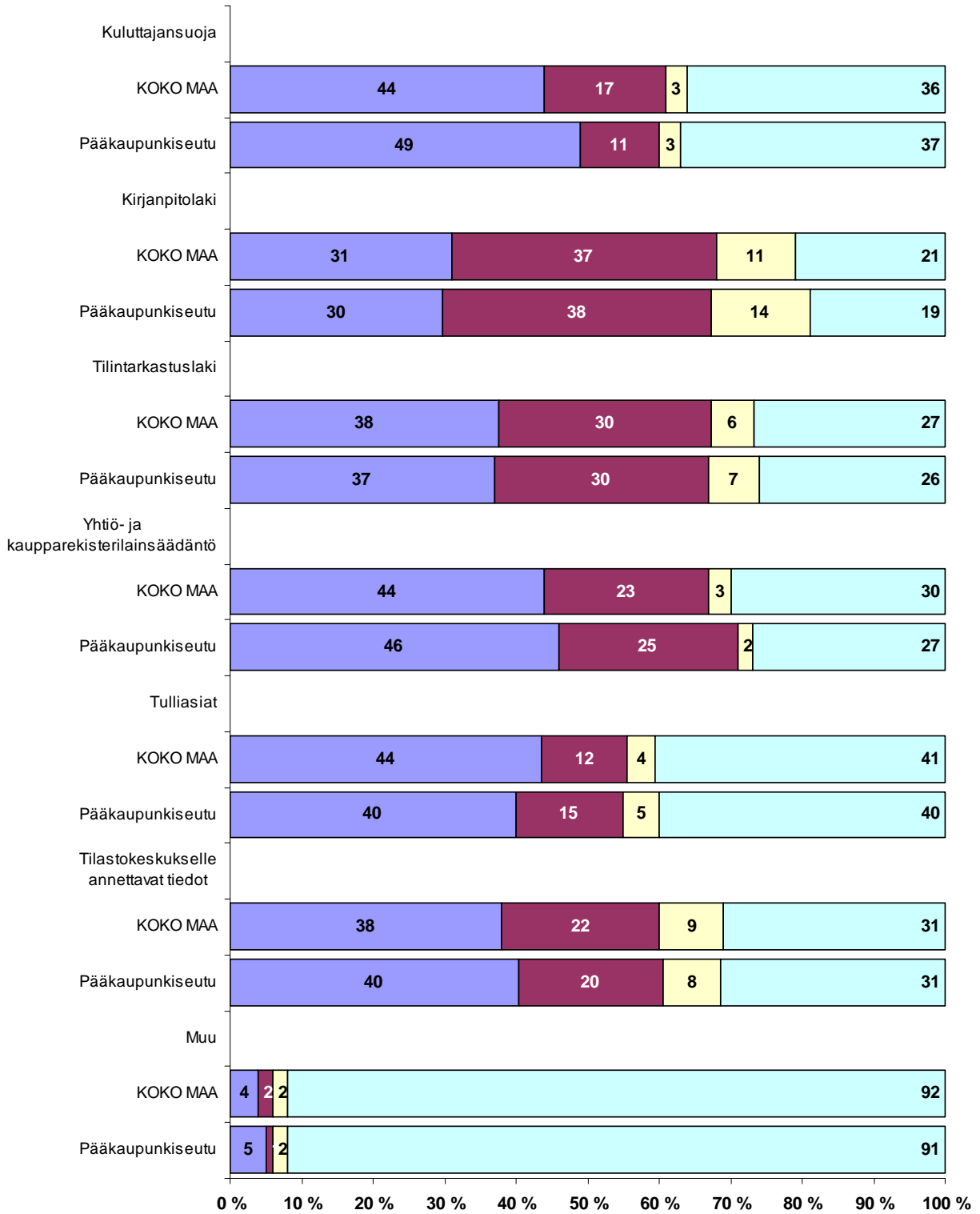


13 Hallinnollinen taakka

Koko maassa lainsäädännöllisen taakan osalta yli viidesosa vastaajista pitää verotusta raskaana taakkana. Pääkaupunkiseudulla verotus on hieman useammin raskas taakka kuin koko maassa keskimäärin. Työoikeuden/muun työelämän säätelyn kokee raskaaksi taakaksi koko maan pk-yrityksistä 14 prosenttia ja Pääkaupunkiseudulla sijaitsevista yrityksistä 12 prosenttia. Julkisia hankintoja, kirjanpitolakia, tilintarkastuslakia ja tulliasioista pidetään Pääkaupunkiseudun pk-yritysten keskuudessa useammin raskaana taakkana kuin koko maan yritysten osalta keskimäärin. Koko Suomen ja Pääkaupunkiseudun osalta tulliasiat nähdään harvoin kuitenkin taakkana.

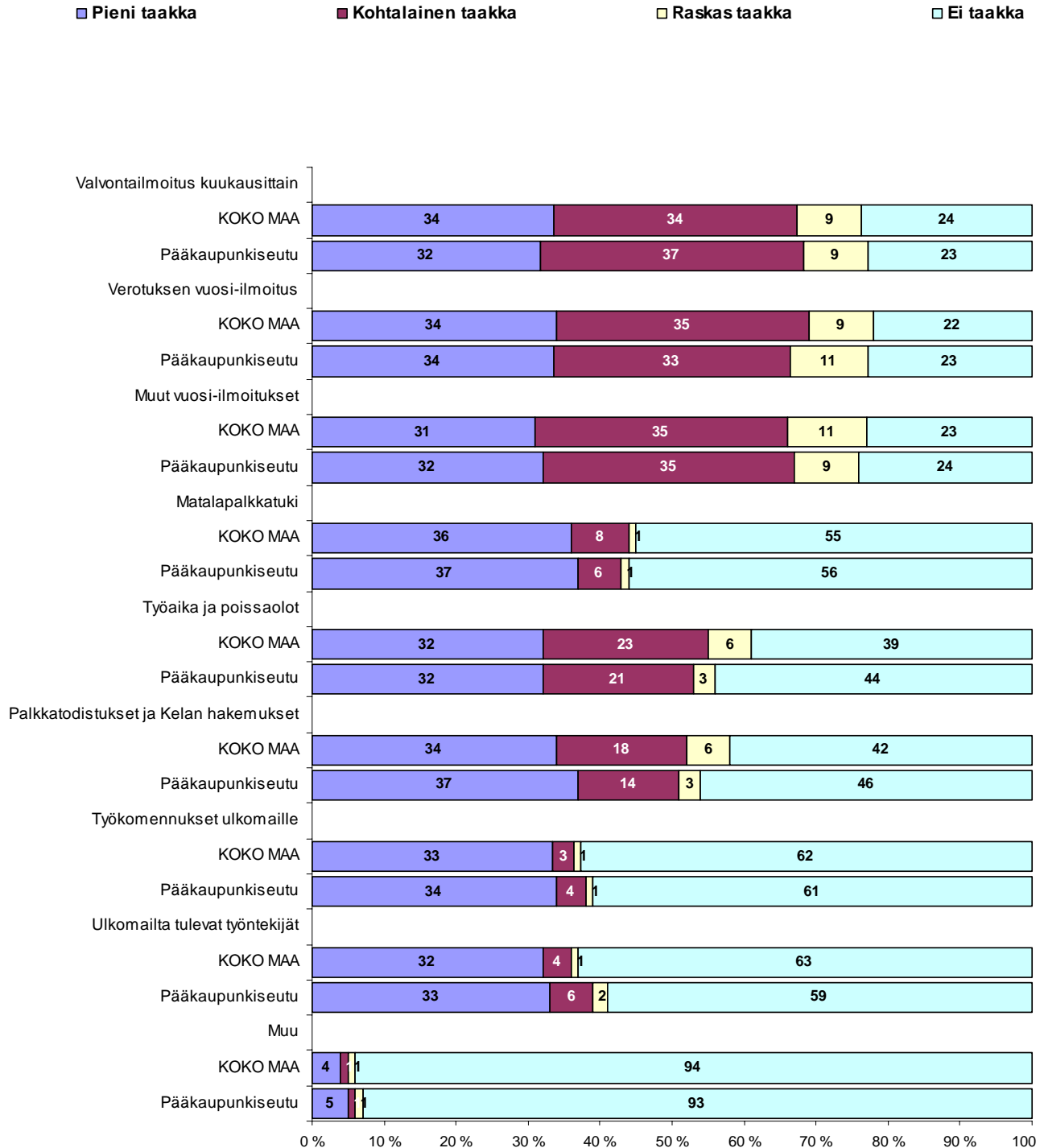
15.1.Lainsäädännöstä aiheutuva hallinnollinen taakka





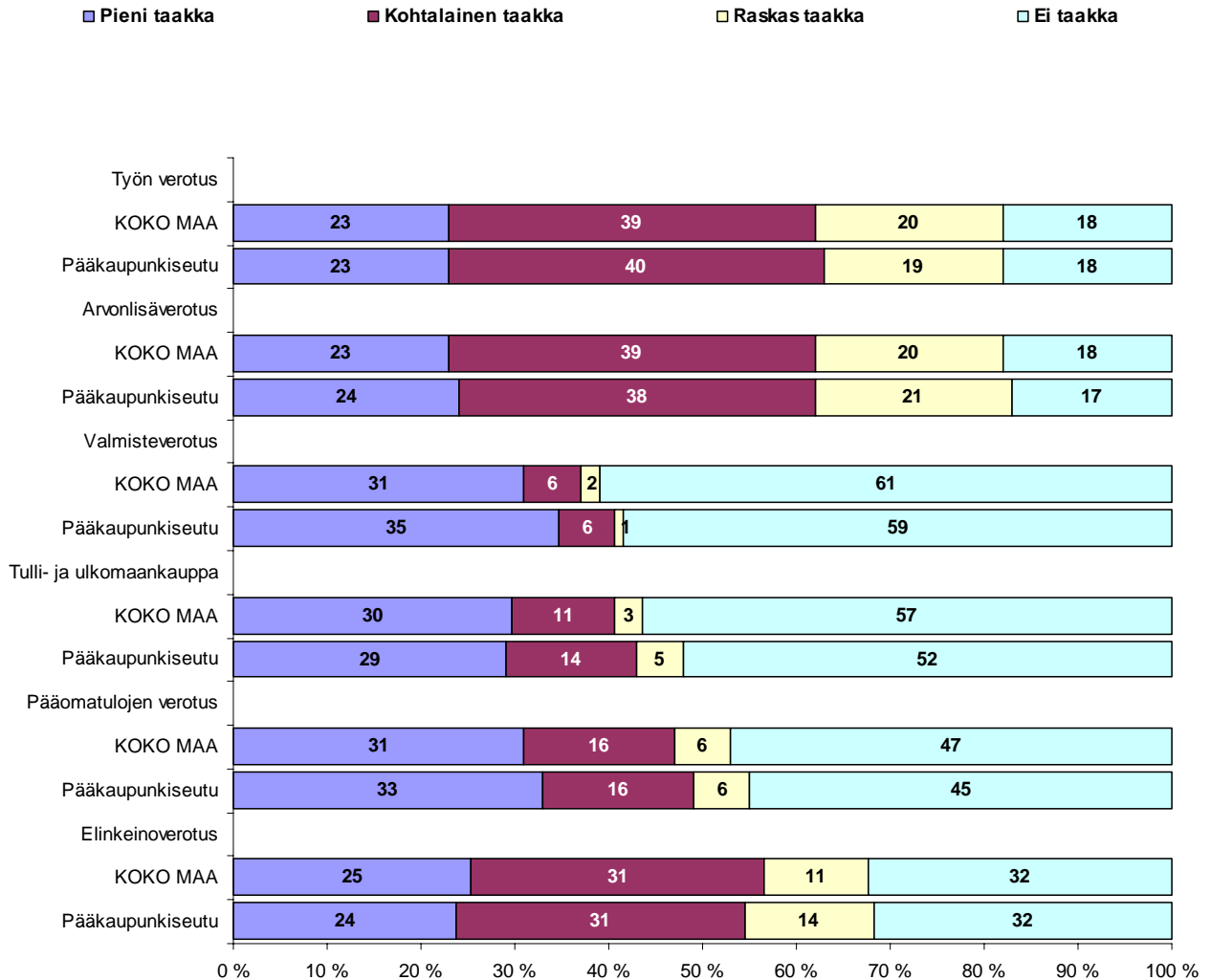
Koko maassa sekä alueella työnantajana toimimisesta aiheutuvan taakan osalta noin kymmenesosa pk-yrityksistä pitää muita vuosi-ilmoituksia raskaana taakkana. Verotuksen vuosi-ilmoitusta pidetään useammin raskaana taakkana alueella kuin koko Suomessa keskimäärin. Koko Suomen pk-yrityksistä 63 prosenttia ja 59 prosenttia alueelta ei pidä taakkana ulkomailta tulevia työntekijöitä. Pääkaupunkiseudun alueen yritykset eivät pidä taakkana matalapalkkatukea, työaikoja ja poissaoloja ja palkkatodistuksia ja kelan hakemuksia yhtä usein kuin koko maan yritykset keskimäärin.

15.2. Työnantajana toimimisesta aiheutuva hallinnollinen taakka



Noin viidesosa koko maan ja alueen pk-yrityksistä pitää työn verotusta sekä arvonlisäverotusta raskaana taakkana. 61 prosenttia koko maan ja 59 prosenttia alueen pk-yrityksistä ei pidä valmisteverotusta lainkaan taakkana. Verotuksesta aiheutuvat taakat koetaan hyvin samansuuntaisiksi Pääkaupunkiseudulla kuin koko maassa keskimäärin.

15.3 Verotuksesta aiheutuva hallinnollinen taakka





Pääkonttorit

- **Helsinki**
Eteläesplanadi 8 • PL 1010, 00101 Helsinki
Faksi 020 460 7220
- **Kuopio**
Haapaniemenkatu 40 • PL 1127, 70111 Kuopio
Faksi 020 460 3240
- Finnvera Oyj • valtakunnallinen vaihde 0204 6011
Internet: www.finnvera.fi

Aluekonttorit

- **Helsinki** (Pääkaupunkiseutu)
Eteläesplanadi 8 • PL 249, 00101 Helsinki
Faksi 020 460 3401
 - **Uusimaa**
Eteläesplanadi 8 • PL 1010, 00101 Helsinki
Faksi 020 460 7110
 - **Joensuu**
Torikatu 9 A, 80100 Joensuu
Faksi 020 460 2163
 - **Jyväskylä**
Sepänkatu 4, 40100 Jyväskylä
Faksi 020 460 2299
 - **Kajaani**
Kauppakatu 1, 87100 Kajaani
Faksi 020 460 3899
 - **Kuopio**
Haapaniemenkatu 40 • PL 1127, 70111 Kuopio
Faksi 020 460 3330
 - **Lahti**
Laiturikatu 2, 5. kerros, 15140 Lahti
Faksi 020 460 2249
 - **Lappeenranta**
Snellmaninkatu 10, 53100 Lappeenranta
Faksi 020 460 2149
 - **Mikkeli**
Linnankatu 5, 50100 Mikkeli
Faksi 020 460 3690
 - **Oulu**
Asemakatu 37, 90100 Oulu
Faksi 020 460 3944
 - **Pori**
Valtakatu 6, 28100 Pori
Faksi 020 460 2349
 - **Rovaniemi**
Maakuntakatu 10 • PL 8151, 96101 Rovaniemi
Faksi 020 460 2099
 - **Seinäjoki**
Kauppatori 1 – 3, 60100 Seinäjoki
Faksi 020 460 2399
 - **Tampere**
Hämeenkatu 9 • PL 559, 33101 Tampere
Faksi 020 460 3711
 - **Turku**
Eerikinkatu 2, 20100 Turku
Faksi 020 460 3649
 - **Vaasa**
Pitkäkatu 55, 65100 Vaasa
Faksi 020 460 3849
- Pietarin-edustusto**
- **Finnveran Pietarin-edustusto**
c/o Finpro
29, Bolshaya
Konyushenna ya
Saint-Petersburg
191186, Russia
Puhelin +7 812 315 8991
Faksi +7 812 325 4482

- Mannerheimintie 76 A
PL 999, 00101 Helsinki
Puhelin (09) 229 221, faksi (09) 2292 2980
www.yrittajat.fi
- **Etelä-Karjalan Yrittäjät ry**
Kauppakatu 40 D, 53100 Lappeenranta
p. 0104 701 100, f. 0104 701 102
www.yrittajat.fi/etelakarjala
- **Etelä-Pohjanmaan Yrittäjät ry**
Alvar Aallon katu 3, 60100 Seinäjoki
p. (06) 420 5000, f. (06) 420 5001
www.yrittajat.fi/etelapohjanmaa
- **Etelä-Savon Yrittäjät ry**
Patteristonkatu 2 C, 50100 Mikkeli
p. (015) 151 684, f. (015) 760 0950
www.yrittajat.fi/etelasavo
- **Helsingin Yrittäjät**
Kellosilta 2 D, 2. krs. 00520 Helsinki
p. (09) 612 6230, f. (09) 622 3385
www.yrittajat.fi/helsinki
- **Hämeen Yrittäjät ry**
Sibeliuksenkatu 11 A, 13100 Hämeenlinna
p. (03) 682 1153, f. (03) 682 1561
www.yrittajat.fi/hame
- **Kainuun Yrittäjät ry**
Kauppakatu 26 A, 87100 Kajaani
p. (08) 613 0931, f. (08) 613 0934
www.yrittajat.fi/kainuu
- **Keski-Pohjanmaan Yrittäjät ry**
Ristirannankatu 1, 67100 Kokkola
p. (06) 831 5292, f. (06) 822 3760
www.yrittajat.fi/keskipohjanmaa
- **Keski-Suomen Yrittäjät ry**
Sepänkatu 4, 40100 Jyväskylä
p. 010 425 9203, f. 010 425 9210
www.yrittajat.fi/keskisuomi
- **Kymen Yrittäjät ry**
Käsityöläiskatu 4, 45100 Kouvola
p. (05) 535 4313, f. (05) 535 4315
www.yrittajat.fi/kymi
- **Lapin Yrittäjät ry**
Maakuntakatu 16, 96200 Rovaniemi
p. (016) 420 0600, f. (016) 420 0630
www.yrittajat.fi/lappi
- **Länsipohjan Yrittäjät ry**
Valtakatu 5, 94100 Kemi
p. (016) 221 701, f. (016) 221 713
www.yrittajat.fi/lansipohja
- **Pirkanmaan Yrittäjät ry**
Kehräsaari B-rappu • PL 7, 33201 Tampere
p. (03) 251 6500, f. (03) 251 6516
www.yrittajat.fi/pirkanmaa
- **Pohjois-Karjalan Yrittäjät ry**
Kauppakatu 17 B, 80100 Joensuu
p. 010 470 7600, f. (013) 127 678
www.yrittajat.fi/pohjoiskarjala
- **Pohjois-Pohjanmaan Yrittäjät ry**
Uusikatu 64 A 2. krs., 90100 Oulu
p. (08) 311 4677, f. (08) 371 227
www.yrittajat.fi/pohjoispohjanmaa
- **Päijät-Hämeen Yrittäjät ry**
Rautatienkatu 20 B 4, 15110 Lahti
p. (03) 782 9866, f. (03) 782 1718
www.yrittajat.fi/paijathame
- **Pääkaupunkiseudun Yrittäjät ry**
Tekniikantie 12, 02150 Espoo
p. 010 422 1400
www.espoonyrittajat.fi
www.yrittajat.fi/vantaa
www.kauniaistenyrittajat.fi
- **Rannikko-Pohjanmaan Yrittäjät ry – Kust-Österbottens Företagare rf**
Hietasaarenkatu 6, 65100 Vaasa
p. (06) 356 0800, f. (06) 356 0815
www.yrittajat.fi/rannikkopohjanmaa
- **Satakunnan Yrittäjät ry**
Isolinnankatu 24 • PL 45, 28101 Pori
p. (02) 634 9900, f. (02) 634 9901
www.yrittajat.fi/satakunta
- **Savon Yrittäjät ry**
Haapaniemenkatu 40, 70110 Kuopio
p. (017) 368 0500, f. (017) 368 0506
www.yrittajat.fi/savo
- **Uudenmaan Yrittäjät – Nylands Företagare ry**
Rantakatu 1, 2. krs, 04400 Järvenpää
p. (09) 274 5420, f. (09) 622 3381
www.yrittajat.fi/uusimaa
- **Varsinais-Suomen Yrittäjät ry**
Brahenskatu 20, 20100 Turku
p. (02) 275 7100, f. (02) 232 8272
www.yrittajat.fi/varsinaissuomi



Pääkaupunkiseudun Yrittäjät

Pääkaupunkiseudun Yrittäjät
Tekniikantie 12, 02150 Espoo
Puhelin 0104 221 400
www.espoonyrittajat.fi
www.kauniaistenyrittajat.fi
www.vantaanyrittajat.fi



Suomen Yrittäjät

Suomen Yrittäjät
Mannerheimintie 76 A
PL 999, 00101 Helsinki
Puhelin (09) 229 221
Faksi (09) 2292 2980
toimisto@yrittajat.fi
www.yrittajat.fi



FINNVERA

Helsinki
Eteläesplanadi 8, PL 249, 00101 Helsinki
Faksi 020 460 3401

Finnvera Oyj
Valtakunnallinen vaihde: 0204 6011
www.finnvera.fi

Helsinki
Eteläesplanadi 8
PL 1010, 00101 Helsinki
Faksi 020 460 7220

Kuopio
Haapaniemenkatu 40
PL 1127, 70111 Kuopio
Faksi 020 460 3240