

▶ Pääkaupunkiseutu
Syksy 2007

PK-YRITYYSBAROMETRI



Esipuhe

Suomen Yrittäjät ja Finnvera Oyj tekevät yhteistyössä pientä ja keskisuurta yritystoimintaa ja tämän kehitystä kuvaavaa Pk-yritysbarometriä kaksi kertaa vuodessa valtakunnallisena raporttina ja alueellisina raportteina. Valtakunnallisessa raportissa tuloksia käsitellään teollisuuteen, rakentamiseen, kauppaan ja palveluihin jaoteltuna.

Syksyn 2007 Pk-yritysbarometri perustuu noin 3800 pk-yrityksen vastauksiin ja heijastaa siten kattavasti pk-yritysten käsityksiä yritysten kehitysnäkymistä ja toimintaan vaikuttavista tekijöistä. Barometrin ennustekyky on ollut hyvä.

Tässä syksyn 2007 alueellisessa raportissa tarkastellaan pk-yritysten suhdanneodotuksia lähimmän vuoden aikana ja elinkeinoilmastoa. Lisäksi tarkastellaan yritysten rahoitusta, kasvuhakuisuutta sekä yritysten kehittämistarpeita ja -esteitä. Erityiskysymykset koskevat pk-yritysten sähköistä asiointia, markkinointia ja myyntiä.

Helsingissä 10.10.2007

Jussi Järventaus
toimitusjohtaja
Suomen Yrittäjät ry

Pauli Heikkilä
toimitusjohtaja
Finnvera Oyj

SISÄLTÖ

TIIVISTELMÄ	3
JOHDANTO.....	4
AINEISTO.....	5
1 Pääkaupunkiseudun ja koko maan yritykset.....	7
2 Yritykset ja työllisyys.....	8
3 Pk-yritysten suhdannenäkymät	9
3.1 Yleiset suhdannenäkymät	9
3.2 Suhdannenäkymät osatekijöittäin	10
4 Pk-yritysten kehittämistarpeet	11
5 Pk-yritysten kehittämisen pahimmat esteet	12
6 Pk-yritysten työllistämisen esteet	15
7 Elinkeinoilmasto	16
8 Pk-yritysten kasvuhakuisuus	18
9 Sukupolven- tai omistajanvaihdokset	19
10 Yrittäjyysilmapiiri.....	20
11 Pk-yritysten rahoitus	21
12 Pk-yritysten sähköinen asiointi	27
13 Pk-yritysten myynti ja markkinointi	28

Finnveran yhteystiedot

Suomen Yrittäjien yhteystiedot

TIIVISTELMÄ

Pk-yritykset odottavat edelleen suhdanteiden paranevan lähimmän vuoden aikana Pääkaupunkiseudulla ja koko maassa oman yrityksen kannalta. Pääkaupunkiseudulla toimivista pk-yrityksistä 37 prosenttia ennakoii suhdannenäkymien lähimmän vuoden aikana paranevan ja neljä prosenttia yrityksistä ennakoii suhdanteiden heikkenevän. Alueen pk-yritysten yleiset suhdannenäkymät ovat paremmat kuin koko maan pk-yrityksillä keskimäärin. Edelliseen kyselyyn verrattuna sekä Pääkaupunkiseudulla että koko maassa toimivien pk-yritysten yleiset suhdannenäkymät lähimmän vuoden aikana ovat huonommat.

Koko maan ja Pääkaupunkiseudun pk-yritysten suhdannenäkymät ovat seuraavan vuoden kuluttua kaikkien osatekijöiden suhteen positiivisia. Suhdannenäkymät ovat alueen yritysten keskuudessa koko maata paremmat kaikkien osatekijöiden osalta. Pääkaupunkiseudulla toimivat pk-yritykset odottavat edelleen työllisyyden paranevan seuraavan vuoden aikana ja henkilökunnan määrän suhdannenäkymiä kuvaava saldoluku on alueella suurempi kuin koko maassa keskimäärin. Näkymät henkilökunnan määrän osalta ovat Pääkaupunkiseudulla selvästi korkeammalla tasolla kuin keväällä 2007.

Alueen pk-yritysten kehittämisen pahimpia esteitä ovat resurssitekijät sekä kilpailutilanteeseen liittyvät tekijät. Resurssitekijöistä erityisesti ammattitaitoisen työvoiman saatavuus koetaan alueen pk-yritysten keskuudessa yrityksen kehittämisen esteeksi. Koko maan pk-yritysten tuloksiin verrattuna resurssitekijät koetaan alueella selvästi useammin kehittämisen esteiksi kuin koko maassa keskimäärin. Rahoitukseen liittyvät tekijät ovat kehittämisen pahimpana esteenä 10 prosentilla Pääkaupunkiseudun pk-yrityksistä. Näistä yrityksistä rahoituksen saatavuus on pahimpana esteenä neljällä kymmenestä ja vakuuksien puute sekä rahoituksen hinta joka kolmannella.

Pääkaupunkiseudun pk-yrityksillä työllistämisen suurin este on työvoiman saatavuus. Alueen pk-yrityksistä, joilla on tarve työllistää, noin joka kolmas pitää työvoiman saatavuutta työllistämisen esteenä. 21 prosentilla Pääkaupunkiseudun pk-yrityksistä ja 27 prosentilla koko maan pk-yrityksistä ei ole tarvetta työllistää.

Pääkaupunkiseudun pk-yrityksistä joka neljäs on ottanut ulkopuolista rahoitusta viimeisen vuoden aikana, ja koko maan yrityksistä 32 prosenttia. Ulkopuolista rahoitusta aikoo ottaa seuraavan vuoden aikana Pääkaupunkiseudulla toimivista pk-yrityksistä joka viides ja koko maan pk-yrityksistä noin joka neljäs. Useimmiten alueen yritykset aikovat hankkia rahoitusta yritysten kehittämishankkeisiin sekä käyttöpääomaksi. Pääkaupunkiseudun pk-yritykset aikovat hankkia ulkoista rahoitusta useimmiten pankista (62 %) tai Finnverasta (33 %).

Koko maan pk-yrityksistä kahdella kolmesta ja Pääkaupunkiseudun pk-yrityksistä 89 prosentilla on tällä hetkellä omat www-sivut. Näistä yrityksistä noin joka toinen ilmoittaa sivuillaan olevan yksityiskohtaista tietoa tuotteista ja palveluista, minkä lisäksi noin kolmannes koko maan ja 19 prosenttia alueen yrityksistä ilmoittaa sivuillaan olevan hintatietoja. Noin neljä kymmenestä koko maan ja Pääkaupunkiseudun pk-yrityksestä tarjoaa mahdollisuuden tehdä tilauksia sähköpostin välityksellä. Viidellä prosentilla sekä koko maan että Pääkaupunkiseudun pk-yrityksistä on verkkokauppa. 44 prosenttia koko maan yrityksistä ja 42 prosenttia Pääkaupunkiseudun yrityksistä sanoo tuotteidensa ja/tai palveluidensa olevan sellaisia, ettei niitä ole käytännössä mahdollista ostaa internetin välityksellä.

72 prosentissa koko maan ja 66 prosentissa Pääkaupunkiseudun pk-yrityksistä markkinointi ja myynti ovat pääsääntöisesti yrittäjän tai toimitusjohtajan vastuulla. Joka viidennellä pk-yrityksellä koko maassa ja joka kolmannella Pääkaupunkiseudun pk-yrityksellä on omaa markkinointi- ja myyntihenkilöstöä. Myyntitoiminnan keskeisimpinä haasteina Pääkaupunkiseudun alueella ja koko maassa pidetään uusien asiakkaiden hankkimista ja nykyisten asiakassuhteiden kehittämistä.

JOHDANTO

Tässä pk-yritysten suhdannenäkymiä käsittelevässä tutkimuksessa on selvitetty suomalaisten pk-yritysten (alle 250 henkeä työllistävien yritysten) mielikuvia yleisestä ja oman yrityksen taloudellisesta kehityksestä. Tutkimuksen on tehnyt Taloustutkimus Oy Suomen Yrittäjien ja Finnvera Oyj:n toimeksiannosta elo-, syys- ja lokakuussa 2007.

Tutkimuksen kohderyhmänä ovat suomalaiset pk-yritykset. Otantalähteenä on käytetty Tilastokeskuksen toimialaluokitusta TOL 2002 sekä Fonecta ProFinder yritysrekisteriä, josta otanta on tehty kiintiöidyllä satunnaisotannalla. Otoksessa on kiintiöity yritysten toimiala, kokoluokka ja sijainti. Otokoko on 3823 kohderyhmän vaatimukset täyttävää yritystä.

Tutkimusaineisto on kerätty internetkyselyinä 1.8.–31.8.2007. Osa vastaajista värvättiin osallistumaan kyselyyn puhelimitse. Tiedonkeruu on toteutettu Taloustutkimus Oy:n CAWI-ohjelmalla (Computer Aided Web Interview). Raportin luvussa "Aineisto" on esitetty taustatietojakaumat haastatelluista yrityksistä Pääkaupunkiseudun osalta.

Tutkimusprojektista ovat vastanneet Taloustutkimuksessa tutkimusjohtaja Ville Haikola, yhteyspäällikkö Jyrki Kärpänoja ja markkinatutkija Jarno Rautio, Suomen Yrittäjissä ekonomisti Harri Hietala ja Finnvera Oyj:ssä apulaisjohtaja Tuomo Holopainen.

1) Raportin alueelliset viittaukset tarkoittavat pääsääntöisesti sivulla 6 olevan kartan mukaista aluejakoa. Uudellamaalla ja Itä-Uudellamaalla maakuntajaosta on poikettu (Helsinki, Pääkaupunkiseutu ja Uusimaa).

2) Helsingin, Pääkaupunkiseudun ja Uudenmaan aikasarjoissa ja kuvioissa olevat luvut ovat vuoden 1999 syksyyn asti koko Uudenmaan alueen lukuja. Pohjanmaan raportissa luvut ovat vuoden 2006 syksyyn asti Etelä-Pohjanmaan ja Pohjanmaan rannikon yhteisiä lukuja.

3) Tutkimustuloksissa esiintyy muutamissa kohdissa käsite 'saldoluku'. Se kuvaa kyseisten kysymysten kohdalla positiivisista ja negatiivisista vastauksista laskettua prosenttilukujen erotusta.

Esimerkiksi: Pk-yritysten yleiset suhdannenäkymät seuraavan vuoden aikana

paranee 39 %, huononee 9 % ⇒ **saldoluku = + 30 %**

AINEISTO

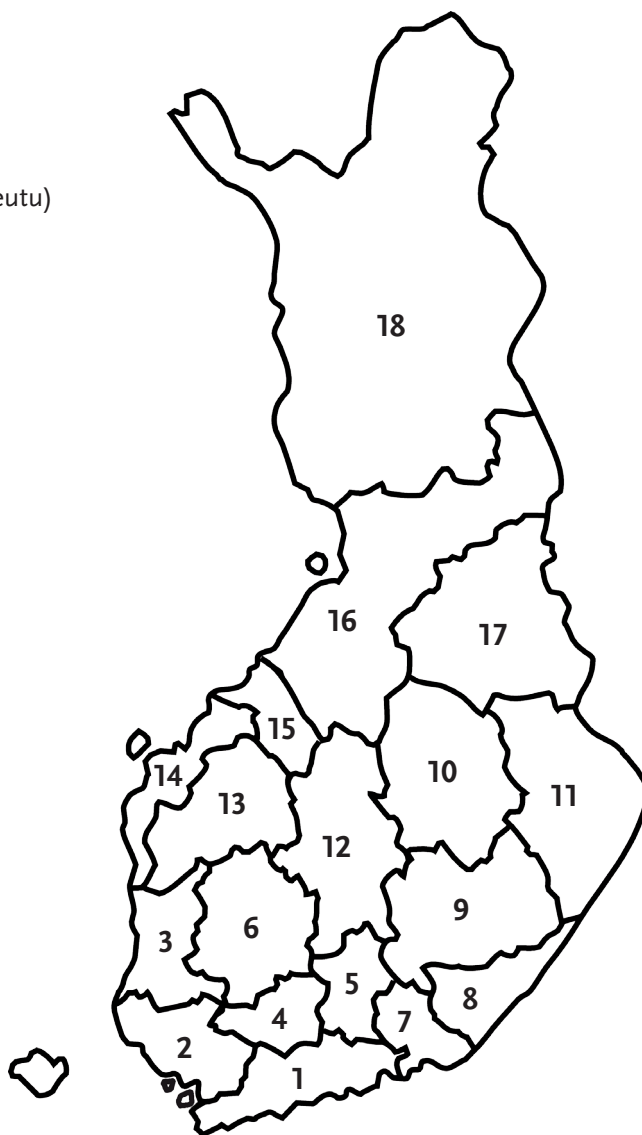
Seuraavassa taulukossa on esitetty painottamattomat taustatietojakaumat haastatelluista yrityksistä. Tutkimustuloksissa aineisto on painotettu vastaamaan yritysten todellista toimiala- ja aluejakaumaa. Painotettua otoskokoä käytetään laskentaperusteena, koska tällöin otoksen perusteella lasketut tulokset voidaan yleistää koskemaan koko tutkimuskohteena olevaa pk-sektoria.

TAUSTATIETOJA ALUEELTA HAASTATELLUISTA YRITYKSISTÄ:**PK-YRITYKSBAROMETRI 2/2007**
- Aineiston rakenne -

		n=	%
ALUE	PÄÄKAUPUNKISEUTU	192	5 %
PÄÄTOIMIALA	Teollisuus (TOL: D)	13	7 %
	Rakentaminen (TOL: F)	3	2 %
	Kauppa (TOL: G)	108	56 %
	Palvelut (TOL:H, I, K, O)	68	35 %
HENKILÖKUNNAN MÄÄRÄ	Alle 5 henkilöä	55	29 %
	5 - 9 henkilöä	47	24 %
	10 - 19 henkilöä	33	17 %
	20 - 49 henkilöä	35	18 %
	50+ henkilöä	22	11 %
LIIKEVAIHTO VUONNA 2006	Alle 0,20 milj. euroa	19	40 %
	0,20 - 0,49 milj. euroa	26	19 %
	0,50 - 1,49 milj. euroa	38	26 %
	1,50+ milj. euroa	109	20 %
	Ei vastausta	0	0 %
YRITYKSEN KASVUHAKUISUUS	Voimakkaasti kasvuhakuinen	37	19 %
	Kasvaa mahdollisuuksien mukaan	81	42 %
	Pyrkii säilyttämään asemansa	54	28 %
	Ei kasvutavoitetta	19	10 %
	Toiminta loppuu seuraavan vuoden aikana	1	1 %
YRITYKSELLÄ VIENTITOIMINTAA	Ei	121	63 %
	Kyllä, vie itse suoraan	44	23 %
	Kyllä, tuotteita viedä osana toisen yrityksen tuotekokonaisuutta	35	18 %
YRITYKSEN PERUSTAMISVUOSI	- 1995	122	64 %
	1996 - 2000	39	20 %
	2001 - 2006	31	16 %
VASTAAJAN ASEMA	Yrittäjä	127	66 %
	Palkattu toimitusjohtaja	56	29 %
	Muut	9	5 %

PK-YRITYSBAROMETRIN ALUEJAKO

1. Uusimaa, erilliset raportit:
 - Helsinki
 - Pääkaupunkiseutu (pl. Helsinki)
 - Uusimaa (pl. Helsinki ja Pääkaupunkiseutu)
2. Varsinais-Suomi
3. Satakunta
4. Kanta-Häme
5. Päijät-Häme
6. Pirkanmaa
7. Kymenlaakso
8. Etelä-Karjala
9. Etelä-Savo
10. Pohjois-Savo
11. Pohjois-Karjala
12. Keski-Suomi
13. Etelä-Pohjanmaa
14. Pohjanmaa
15. Keski-Pohjanmaa
16. Pohjois-Pohjanmaa
17. Kainuu
18. Lappi

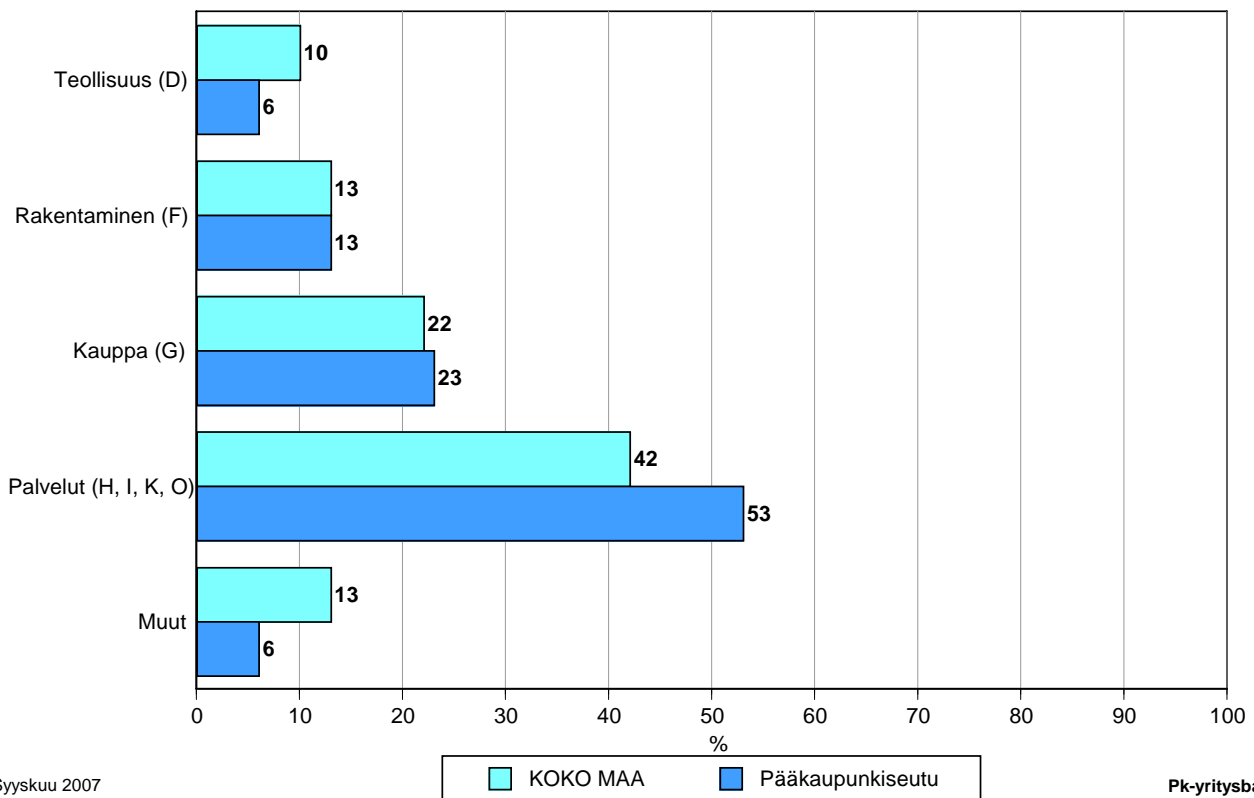


Tutkimustulokset

1 Pääkaupunkiseudun ja koko maan yritykset

Suomessa oli 236 435 yritystä vuonna 2005.¹ Näistä yrityksistä noin 18100 toimi Pääkaupunkiseudulla. Pääkaupunkiseudulla on palvelualojen yrityksiä suhteellisesti selvästi enemmän ja teollisuuden yrityksiä suhteellisesti jonkin verran vähemmän kuin koko maassa keskimäärin.²

1. YRITYSTEN OSUUDET ERI TOIMIALOILLA



Toimialan nimen jäljessä on sulussa Tilastokeskuksen toimialaluokituksen (TOL 2002) mukainen toimialanumero.

¹ Lähde: Tilastokeskus: Yritys- ja toimipaikkarekisteri
² Yritystiedot, lähde: Fonecta ProFinder yritysrekisteri.

2 Yritykset ja työllisyys

Pääkaupunkiseudulla toimivissa yksityisen sektorin yrityksissä ja yhteisöissä työskenteli vuonna 2004 noin 135200 työntekijää³. Työttömyysaste oli vuonna 2006 Tilastokeskuksen työvoimatiedustelun mukaan koko maassa 7,7 % ja koko Uudellamaalla 5,5 % (Pääkaupunkiseudun luku ei käytettävissä).

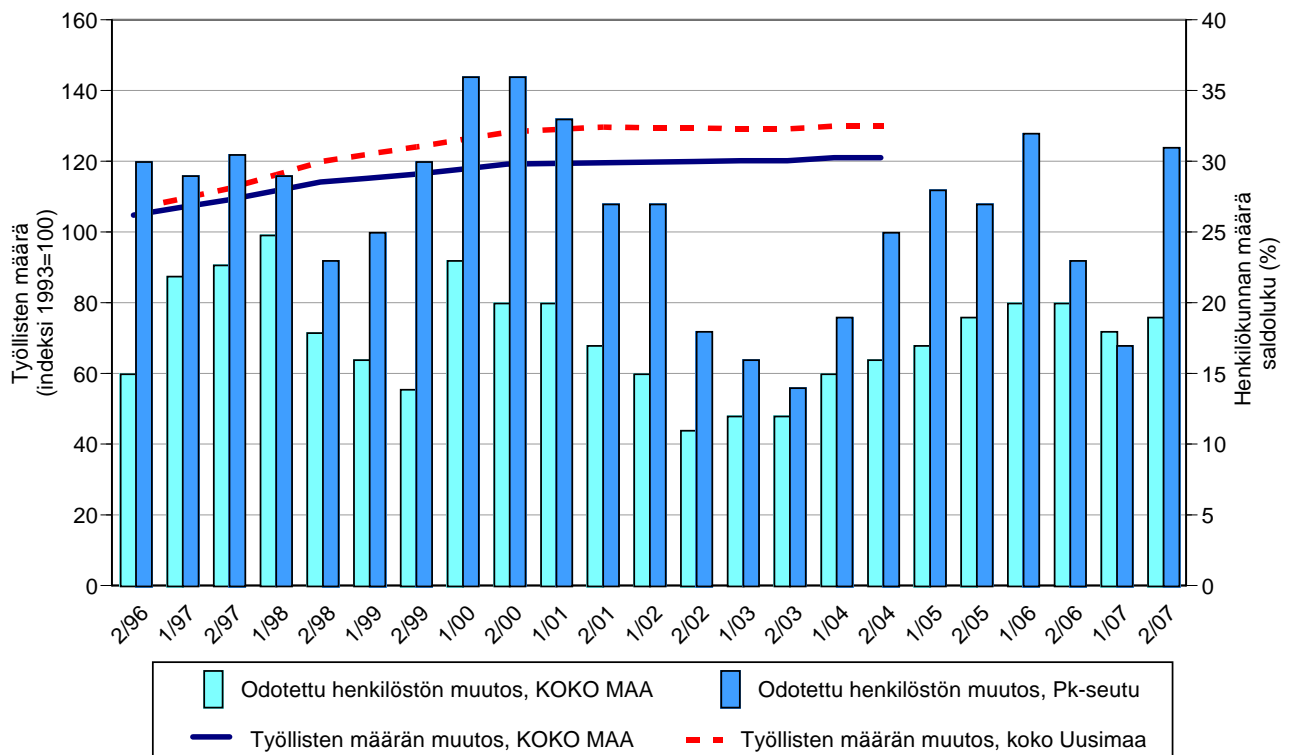
Taulukko 2: Pk-yritysten suhdannenäkymät henkilökunnan määrän osalta seuraavan vuoden kuluttua.

	Suurempi %	Yhtä suuri %	Pienempi %	Saldoluku %
KOKO MAA	24	72	5	19
Pääkaupunkiseutu	33	65	2	31

Pääkaupunkiseudulla toimivat pk-yritykset odottavat edelleen työllisyyden paranevan seuraavan vuoden aikana. Henkilökunnan määrän suhdannenäkymiä kuvaava saldoluku on alueella suurempi kuin koko maassa keskimäärin. Henkilökunnan määrän suhdannenäkymät ovat Pääkaupunkiseudulla selvästi korkeammalla tasolla kuin keväällä 2007 (saldoluku tuolloin +17 %). Koko maassa ovat henkilökunnan määrän suhdannenäkymät hieman paremmat kuin edellisessä kyselyssä, sillä keväällä 2007 henkilökunnan määrän saldoluku oli +18 %.

Seuraavassa kuviossa on verrattu Pääkaupunkiseudun työllisten määrää (indeksi 1993=100) ja pk-yritysten henkilökunnan määrän suhdannenäkymiä seuraavan vuoden aikana⁴. Tuorein käytettävissä oleva tieto on Tilastokeskuksen työssäkäyntitilastosta vuodelta 2004.

2. HENKILÖKUNNAN MÄÄRÄN MUUTOSODOTUKSET SEURAAVAN VUODEN AIKANA SEKÄ TYÖLLISTEN MÄÄRÄN TILASTOITU MUUTOS



Syyskuu 2007

Alkuperätunniste 4642/JKÄ/H/JNR/ss/jso

Pk-yritysbarometri
Syksy 2007

³ Lähde: Tilastokeskus, Työssäkäyntitilasto.

⁴ Kysymysmuoto muuttui 1/2000. Tätä aiemmin kysyttiin suhdannenäkymät seuraavan puolen vuoden aikana.

3 Pk-yritysten suhdannenäkymät

3.1 Yleiset suhdannenäkymät

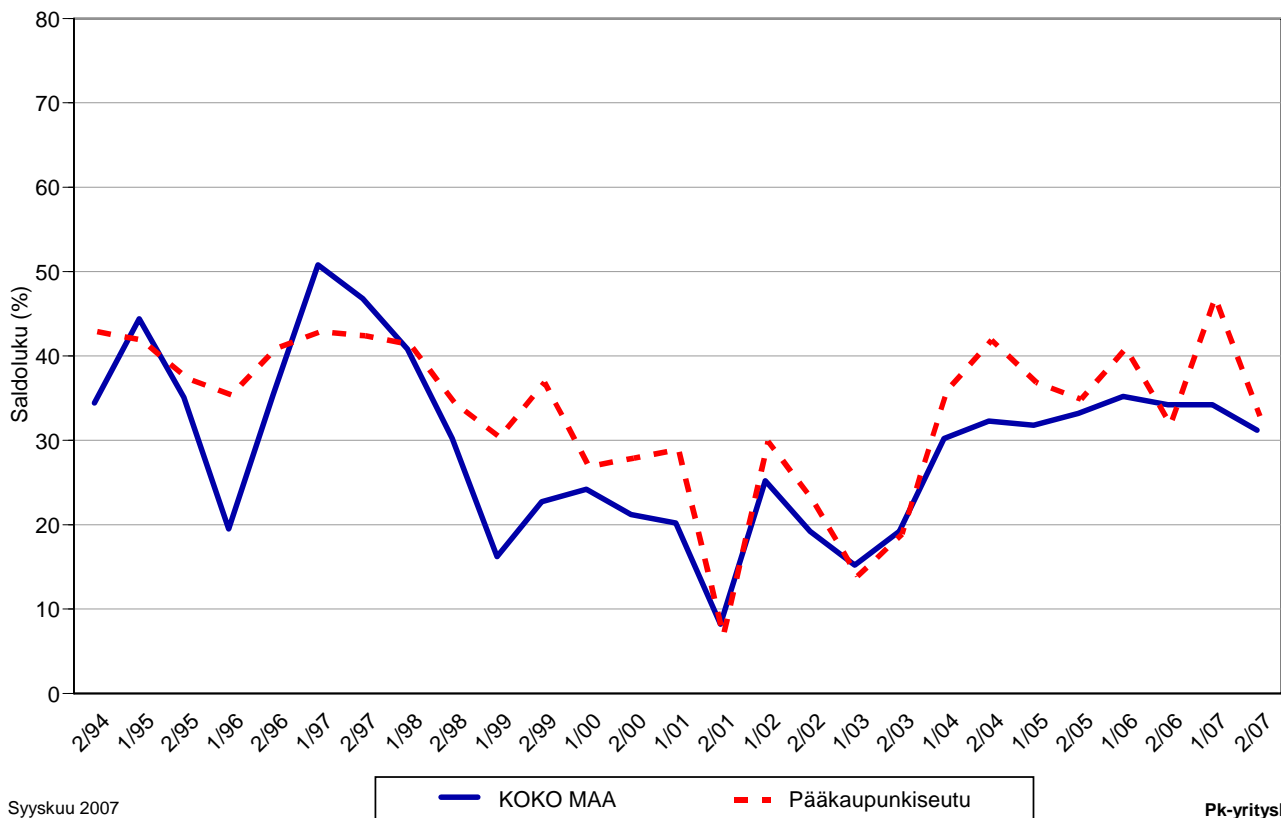
Taulukko 3.1: Pk-yritysten suhdannenäkymät oman yrityksen kannalta lähimmän vuoden aikana.

	Paranee	Pysyy ennallaan	Huononee	Saldoluku
	%	%	%	%
KOKO MAA	38	55	7	31
Pääkaupunkiseutu	37	59	4	33

Pk-yritykset odottavat suhdanteiden paranevan lähimmän vuoden aikana Pääkaupunkiseudulla ja koko maassa oman yrityksen kannalta. Pääkaupunkiseudulla toimivista pk-yrityksistä nyt 37 prosenttia ennakoivat suhdannenäkymien lähimmän vuoden aikana paranevan ja neljä prosenttia yrityksistä ennakoivat suhdanteiden heikkenevän. Alueen pk-yritysten yleiset suhdannenäkymät ovat paremmat kuin koko maan pk-yrityksillä keskimäärin.

Seuraavasta kuviosta nähdään pk-yritysten yleisten suhdannenäkymien kehitys tutkimusjaksosta 2/94 lähtien. Kevään 2007 tilanteeseen verrattuna ovat Pääkaupunkiseudulla ja koko maassa toimivien pk-yritysten suhdannenäkymät lähimmän vuoden aikana laskeneet. Pääkaupunkiseudulla lasku on selvästi koko maata suurempi.

3.1 YLEISET SUHDANNENÄKYMÄT LÄHIMMÄN VUODEN AIKANA



3.2 Suhdannenäkymät osatekijöittäin

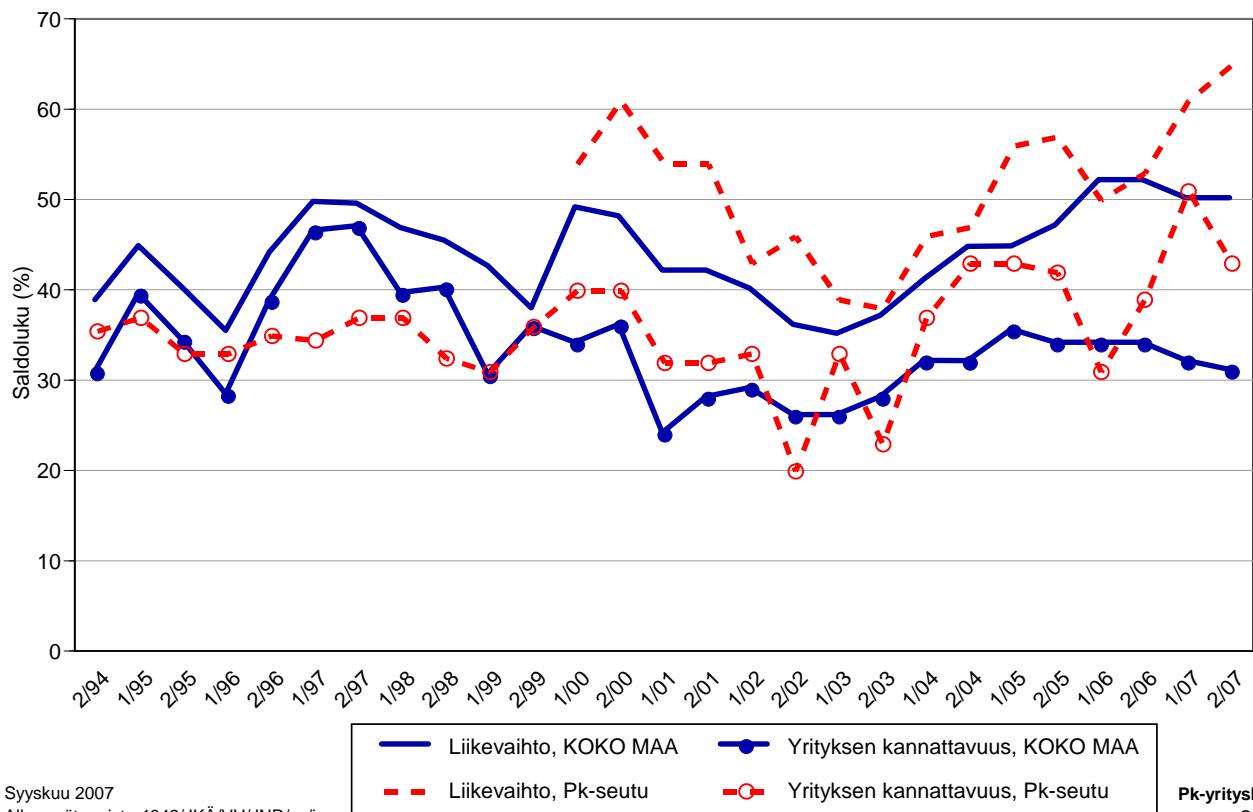
Taulukko 3.2: Pk-yritysten suhdannenäkymät osatekijöittäin seuraavan vuoden kuluttua.

	Liikevaihto	Investointien arvo	Viennin arvo	Tuonnin arvo	Tuotanto-kustannukset	Yrityksen kannattavuus	Vaka-varaisuus	Tuotekehitys-panostukset
KOKO MAA								
Suurempi	58	23	18	18	46	43	44	27
Yhtä suuri	35	62	75	75	47	46	50	66
Pienempi	8	15	7	7	7	11	6	7
Saldoluku (%)	50	8	11	11	39	31	38	20
Pääkaupunkiseutu								
Suurempi	69	30	27	32	47	49	55	29
Yhtä suuri	26	60	73	65	49	46	43	68
Pienempi	5	10	0	4	4	6	2	3
Saldoluku (%)	65	20	26	28	42	43	53	26

Koko maan ja Pääkaupunkiseudun pk-yritysten suhdannenäkymät ovat seuraavan vuoden kuluttua kaikkien osatekijöiden suhteen edelleen positiivisia. Pääkaupunkiseudulla toimivien pk-yritysten suhdannenäkymät ovat keskimääräistä paremmat kaikkien osatekijöiden kohdalla.

Seuraavasta kuvioista nähdään pk-yritysten liikevaihdon ja yrityksen kannattavuuden suhdannenäkymien⁵ kehitys jaksosta 2/94 lähtien. Liikevaihdon suhdannenäkymät ovat Pääkaupunkiseudulla nousseet ja kannattavuuden laskeneet kevään 2007 kyselystä. Koko maan suhdannenäkymät ovat liikevaihdon osalta kevään 2007 tasolla ja kannattavuuden kohdalla lievässä laskussa.

3.2 SUHDANNENÄKYMÄT SEURAAVAN VUODEN KULUTTUA



⁵ Kysymysmuoto muuttui 1/2000. Tätä aiemmin kysyttiin suhdannenäkymät seuraavan puolen vuoden aikana.

4 Pk-yritysten kehittämistarpeet

Taulukko 4: Pk-yrityksillä eniten kehittämistarvetta tällä hetkellä.

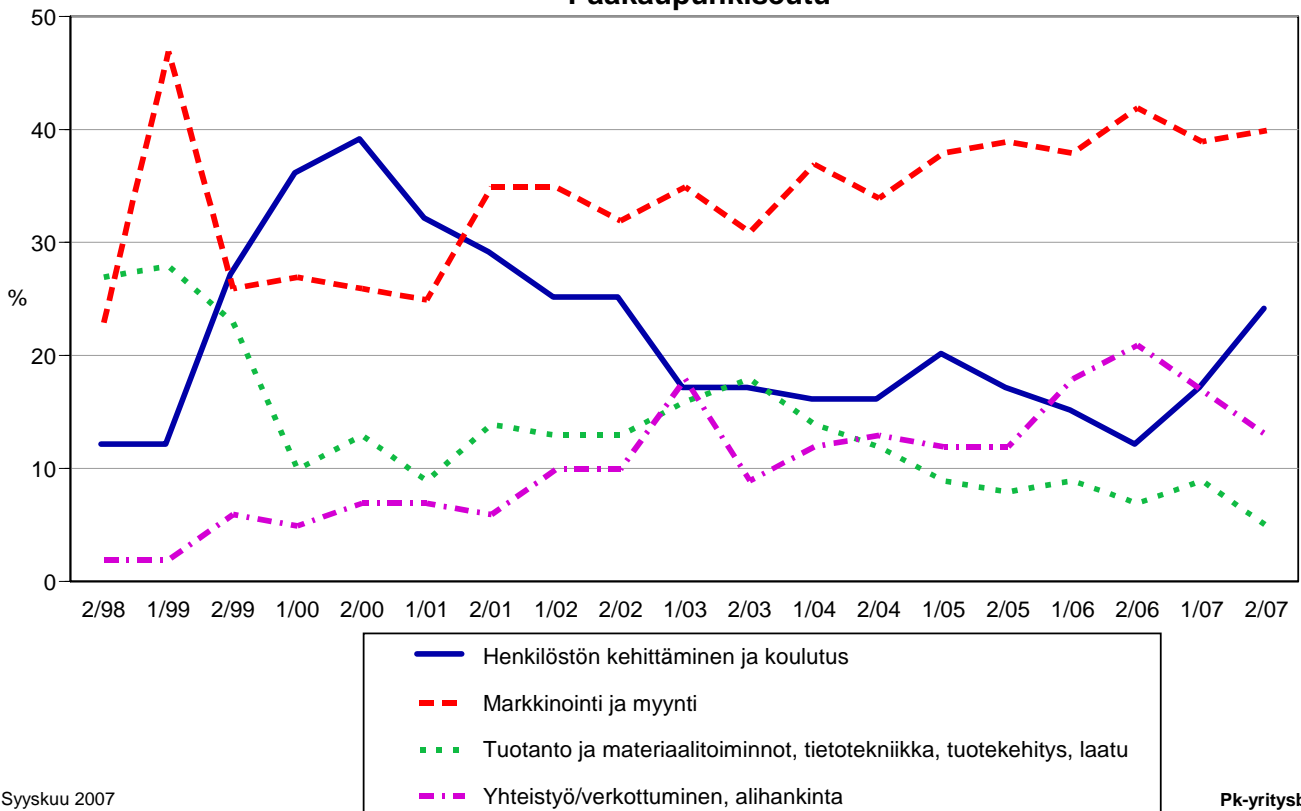
	KOKO MAA %	Pääkaupunkiseutu %
Johtaminen	4	1
Henkilöstön kehittäminen ja koulutus	21	24
Markkinointi ja myynti	34	40
Vienti ja kansainvälistyminen	4	5
Rahoitus, talous ja laskentatoimi	6	3
Tuotanto ja materiaali-toiminnot, tietotekniikka, tuotekehitys, laatu	9	5
Yhteistyö/verkottuminen, alihankinta	13	13
Ympäristö- ja muiden säädosvaatimusten ottaminen huomioon toiminnassa	2	1
Ei kehittämistarvetta/ Ei osaa sanoa	8	7

Koko maan ja Pääkaupunkiseudun alueen pk-yritysten kehittämistarpeet ovat melko samankaltaisia. Pääkaupunkiseudun pk-yrityksissä koetaan olevan koko maan keskiarvon tavoin eniten kehittämistarvetta markkinoinnissa ja myynnissä. Seuraavaksi eniten kehittämistarvetta sekä alueen että koko maan pk-yrityksillä on henkilöstön kehittämisessä ja koulutuksessa.

Yhteistyöhön/verkottumiseen ja alihankintaan sekä tuotantoon liittyvät kehittämistarpeet ovat vähentyneet Pääkaupunkiseudulla toimivien pk-yritysten keskuudessa kevään 2007 tilanteeseen verrattuna. Henkilöstön kehittämiseen ja koulutukseen liittyvät tarpeet ovat sen sijaan lisääntyneet.

4. PK-YRITYSTEN KEHITTÄMISTARPEET

Pääkaupunkiseutu



5 Pk-yritysten kehittämisen pahimmat esteet

Taulukko 5: Pk-yritysten kehittämisen pahimmat esteet.

	KOKO MAA %	Pääkaupunkiseutu %
YRITYSTOIMINNAN SÄÄTELY	6	3
byrokratia	2	1
työlainsäädäntö	1	1
työehtosopimukset	1	1
muu sääntely	2	0
KUSTANNUSTASO	17	11
verotus	4	1
palkkataso	3	4
työn sivukulut	7	3
muut tuotantokustannukset	3	1
KILPAILUTILANNE	22	17
kireä kilpailutilanne	14	8
markkinoiden liiallinen keskittyminen	2	2
julkisen sektorin elinkeinotoiminta	1	1
markkinoita vääristävät tuet	1	0
harmaa talous, konkurssit jne.	1	0
kysynnän riittämättömyys	3	4
RAHOITUS	7	10
rahoituksen saatavuus	2	4
rahoituksen hinta	1	3
vakuuksien puute	3	3
RESURSSITEKIJÄT	35	47
ammattitaitoisen työvoiman saatavuus	18	33
alihankkijoiden/osatoimittajien saatavuus	3	6
toimitilat	3	0
koneet ja laitteet	1	0
muut resurssitekijät, esim. raaka- aineet	5	4
YLEINEN SUHDANNE- /MAAILMANTILANNE	8	5
MUUT TEKIJÄT	3	5
EI OSAA SANOA	3	2

Pääkaupunkiseudulla pk-yritysten kehittämisen pahimpia esteitä ovat edelleen resurssitekijät sekä kilpailutilanteeseen liittyvät tekijät. Resurssitekijöistä erityisesti ammattitaitoisen työvoiman saatavuus koetaan alueen pk-yritysten keskuudessa yrityksen kehittämisen esteiksi. Resurssitekijät koetaan selvästi suuremmiksi kehittämisen esteiksi Pääkaupunkiseudulla kuin koko maassa keskimäärin.

Rahoitukseen liittyvät tekijät ovat kehittämisen pahimpana esteenä 10 prosentilla Pääkaupunkiseudun pk-yrityksistä. Näistä yrityksistä rahoituksen saatavuus on esteenä noin neljällä kymmenestä ja vakuuksien puute sekä rahoituksen hinta on pahimpana esteenä noin kolmanneksella. Pääkaupunkiseudulla toimivat pk-yritykset kokevat rahoituksen olevan suurempi kehittämisen este kuin koko maan pk-yritykset keskimäärin. Koko maassa ja myös alueella sekä kaikki että kasvuhakuiset⁶ pk-yritykset pitävät

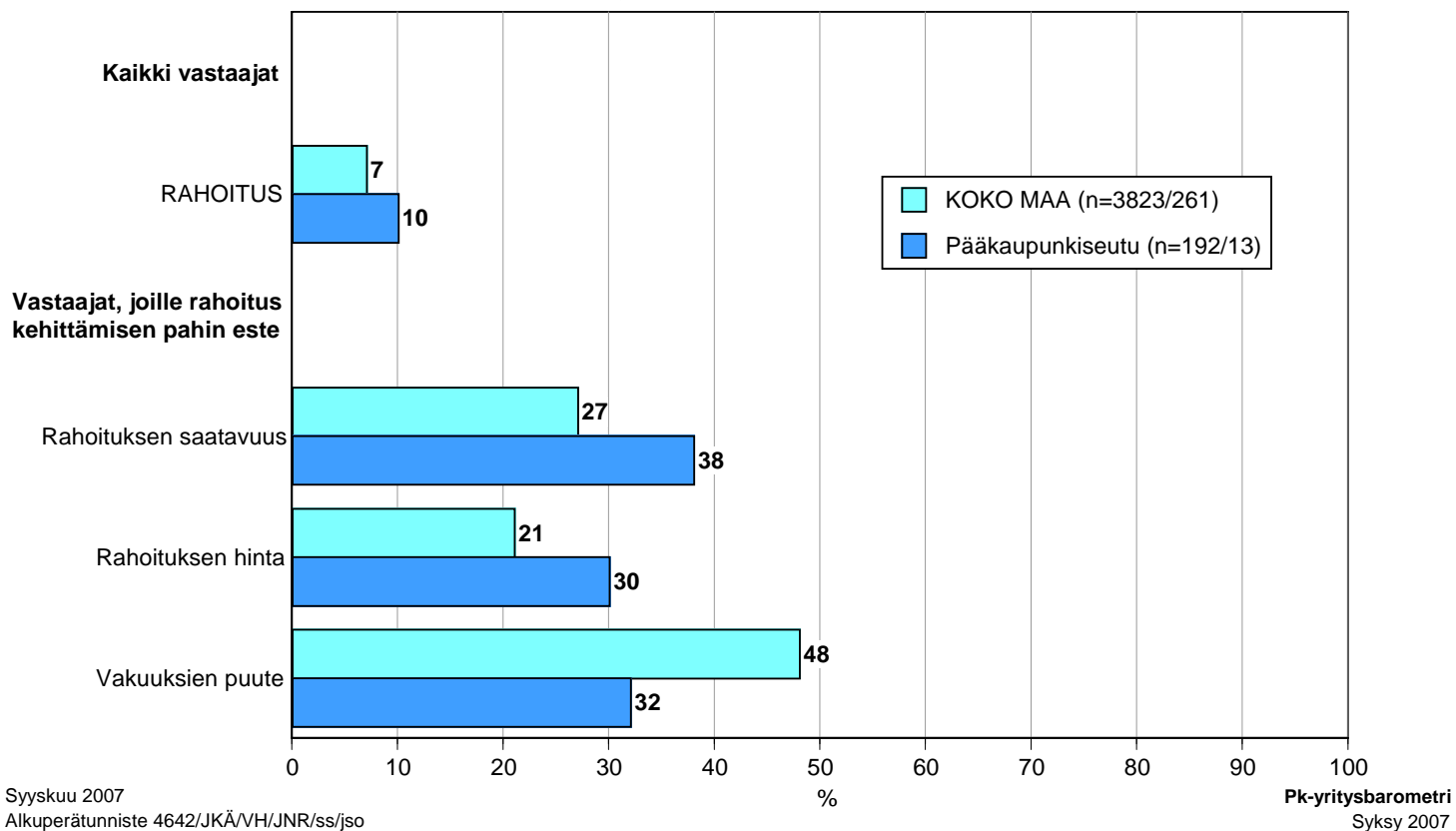
⁶ Voimakkaasti kasvuhakuiset ja mahdollisuuksien mukaan kasvamaan pyrkivät pk-yritykset yhteensä.

rahoitusta kokonaisuudessaan nyt pienempänä kehittämisen esteenä verrattuna kevään 2007 tilanteeseen.

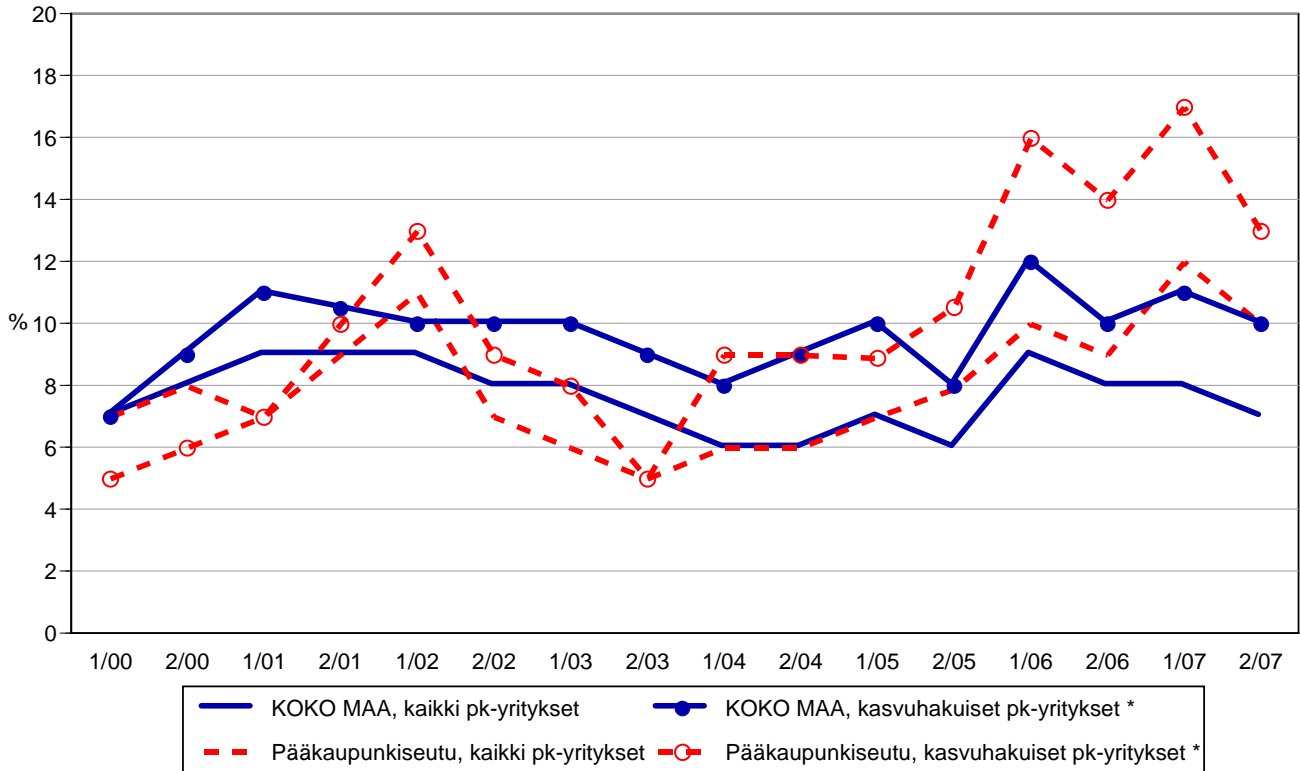
5.1 PK-YRITYSTEN KEHITTÄMISEN ESTEET

- Rahoitus -

n=kaikki vastaajat/rahoitus suurin kehittämisen este



5.2 PK-YRITYSTEN KEHITTÄMISEN ESTEET - Rahoitus kokonaisuudessaan -



Syyskuu 2007
Alkuperätunniste 4642/JKÄ/VH/JNR/ss/jsj

*) Yritys on voimakkaasti kasvuhakuinen tai pyrkii kasvamaan mahdollisuuksien mukaan

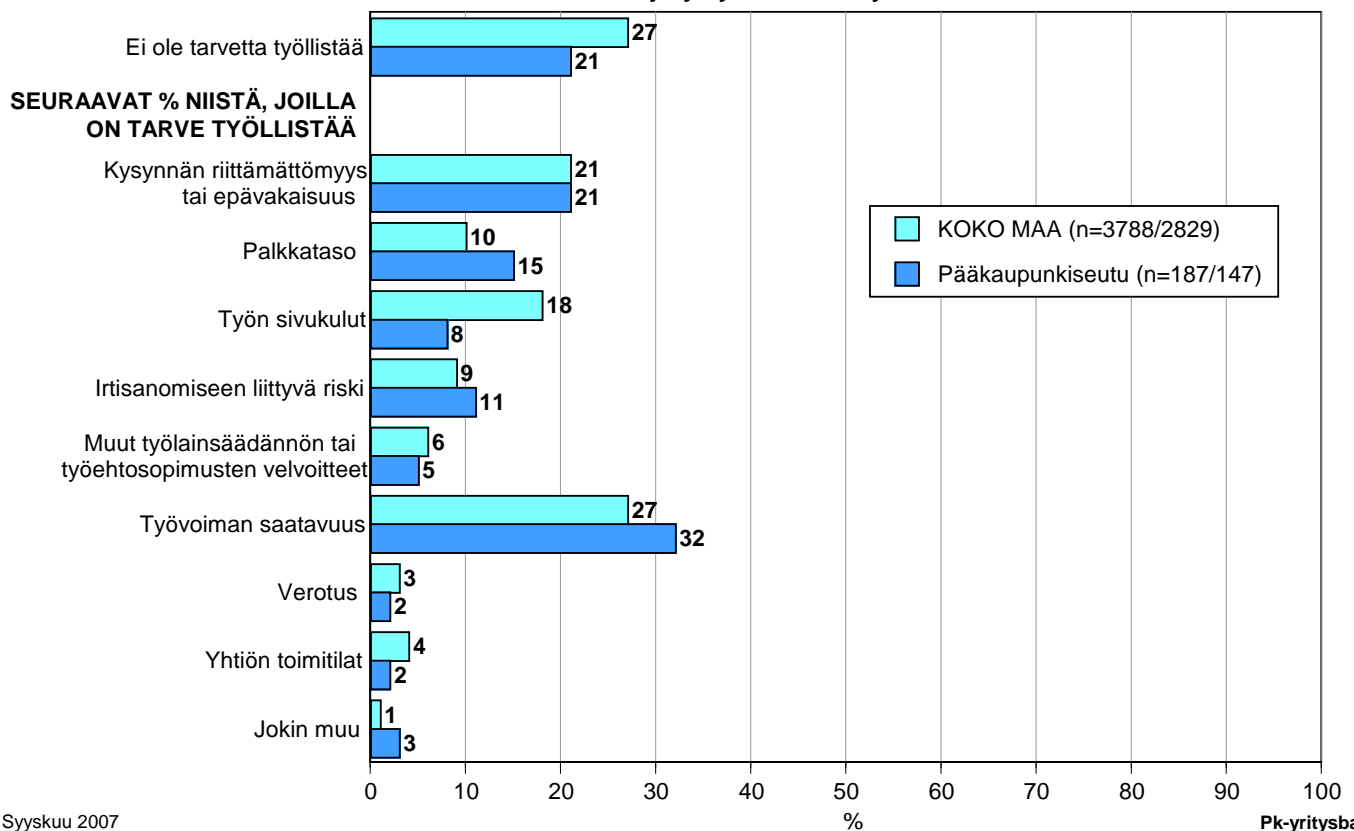
Pk-yritysbarometri
Syksy 2007

6 Pk-yritysten työllistämisen esteet

Pääkaupunkiseudun pk-yrityksillä työllistämisen suurimmat esteet ovat työvoiman saatavuus, jota noin joka kolmas niistä alueen pk-yrityksistä, joilla on tarve työllistää, pitää työllistämisen suurimpana esteenä, ja kysynnän riittämättömyys, jota noin viidennes näistä yrityksistä piti suurimpana esteenä. Nämä kaksi tekijää koettiin suurimmiksi esteiksi myös koko maan tasolla. 21 prosentilla Pääkaupunkiseudun pk-yrityksistä ja 27 prosentilla koko maan pk-yrityksistä ei ole tarvetta työllistää.

6. PK-YRITYSTEN TYÖLLISTÄMISEN SUURIN ESTE

n=kaikki vastaajat/yrityksellä tarve työllistää

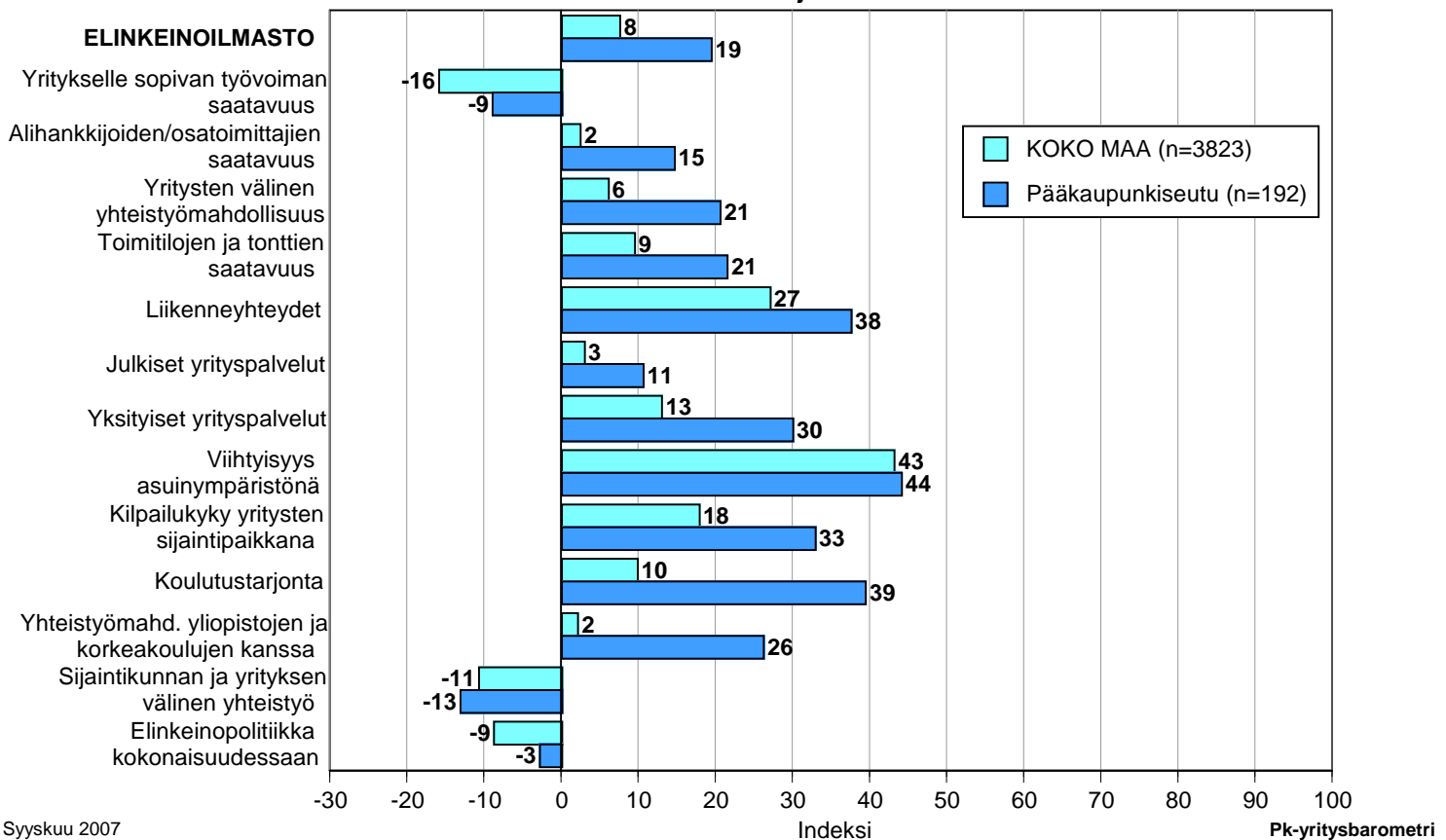


7 Elinkeinoilmasto

Yrityksen sijaintikuntaan elinkeinon harjoittamisen näkökulmasta ollaan Pääkaupunkiseudulla tyytyväisempiä kuin koko maassa keskimäärin. Tyytyväisimpiä Pääkaupunkiseudulla sijaitsevat pk-yritykset ovat alueen viihtyisyyteen asuin ympäristönä, koulutustarjontaan ja liikenneyhteyksiin. Tyytymättömmimpiä alueella ollaan sijaintikunnan ja yrityksen väliseen yhteistyöhön sekä yritykselle sopivan työvoiman saatavuuteen. Pääkaupunkiseudulla pk-yritykset ovat koko maan pk-yrityksiä tyytyväisempiä lähes kaikkiin elinkeinoilmastoa kuvaaviin osatekijöihin. Kokonaisuutena tyytyväisyys elinkeinoilmastoon on Pääkaupunkiseudulla nousussa. Koko maan keskimääräinen tyytyväisyys elinkeinoilmastoon on lähes samalla tasolla kuin keväällä 2007. Aiemmin kysytty tekijä 'yhteiskunnalliset turvallisuuspalvelut' ei ole ollut mukana kyselyssä vuodesta 2006 lähtien.

7.1 ELINKEINOILMASTO

n=kaikki vastaajat

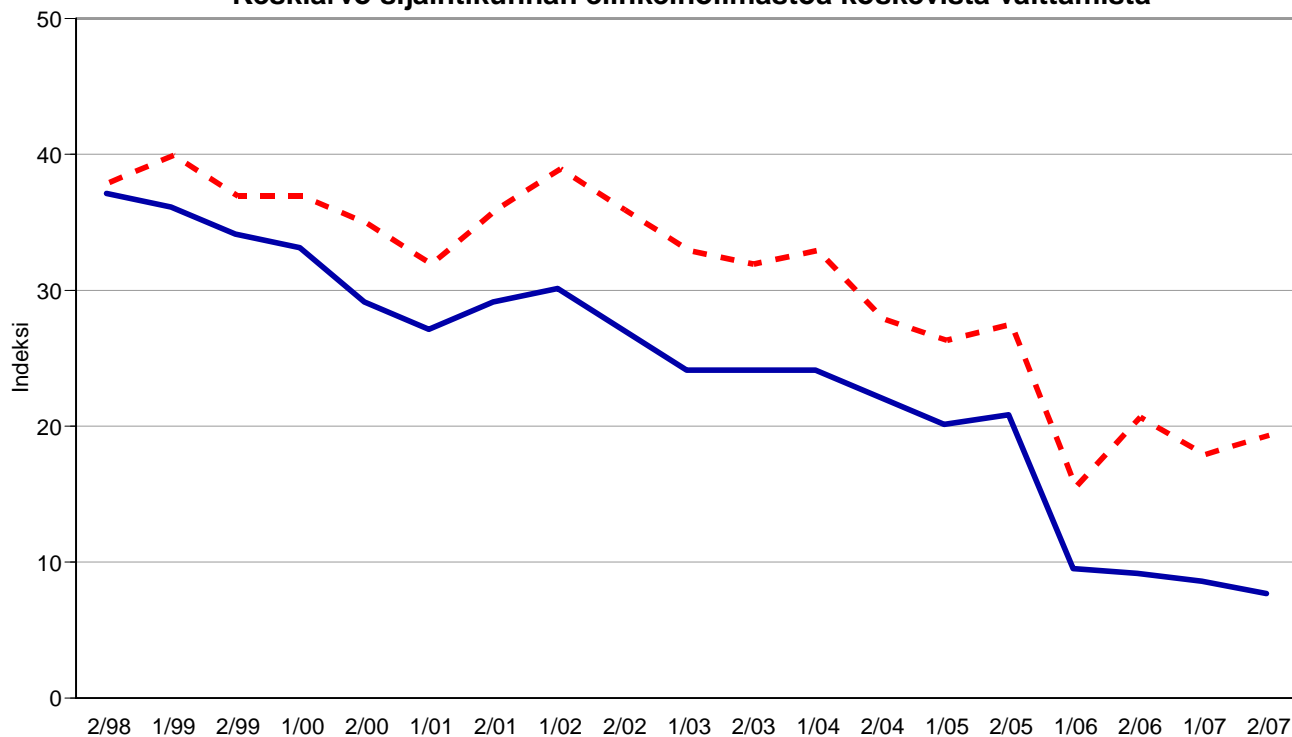


Syyskuu 2007
Alkuperätunniste 4642/JKÄ/VH/JNR/ss/jso

Pk-yritysbarometri
Syksy 2007

7.2 ELINKEINOILMASTO

- Keskiarvo sijaintikunnan elinkeinoilmastoa koskevista väittämistä -



Syyskuu 2007
Alkuperätunniste 4642/JKÄ/VH/JNR/ss/jsa

— KOKO MAA - - - Pääkaupunkiseutu

Pk-yritysbarometri
Syksy 2007

8 Pk-yritysten kasvuhakuisuus

Taulukko 6: Pk-yritysten kasvuhakuisuus.

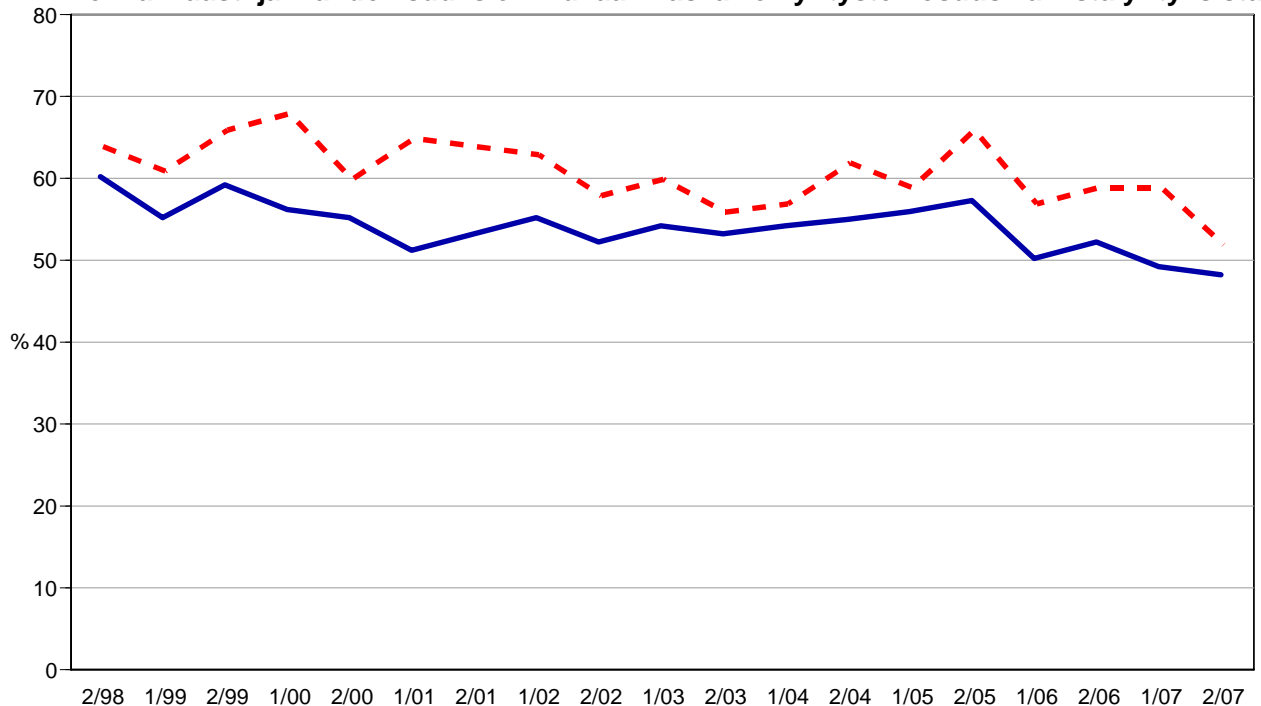
	KOKO MAA	Pääkaupunkiseutu
	%	%
Olemme voimakkaasti kasvuhakuinen	8	11
Pyrimme kasvamaan mahdollisuuksien mukaan	40	41
Pyrimme säilyttämään asemamme	34	31
Yrityksellämme ei ole kasvutavoitteita	16	17
Toiminta loppuu seuraavan vuoden aikana	1	0

Pääkaupunkiseudulla on suhteellisesti enemmän voimakkaasti kasvuhakuisia pk-yrityksiä kuin koko maassa keskimäärin. Yrityksen toiminnan loppumista seuraavan vuoden aikana puolestaan ennakoi prosentti koko maan pk-yrityksistä. Pääkaupunkiseudulla toiminnan loppumista ei ennakoi yksikään. Tärkeimpänä kasvukeinonaan alueen pk-yritykset pitävät yhteistyön lisäämistä ja verkostoitumista sekä myynnin ja markkinoinnin lisäämistä.

Voimakkaasti tai mahdollisuuksien mukaan kasvavia pk-yrityksiä on Pääkaupunkiseudulla yhteensä 52 prosenttia ja koko maassa 48 prosenttia. Voimakkaasti kasvuhakuisten yritysten osuus on laskenut koko maassa hiukan, kun taas Pääkaupunkiseudun alueella se on laskenut selvemmin, viiden prosenttiyksikön verran. Kokonaisuutena kasvuhakuisten pk-yritysten osuus alueella on vähentynyt kevään 2007 tilanteeseen verrattuna. Kasvuhakuisten pk-yritysten osuus on laskenut hiukan myös koko maassa keskimäärin.

8. PK-YRITYSTEN KASVUHAKUISUUS

- Voimakkaasti ja mahdollisuuksien mukaan kasvavien yritysten osuus kaikista yrityksistä -



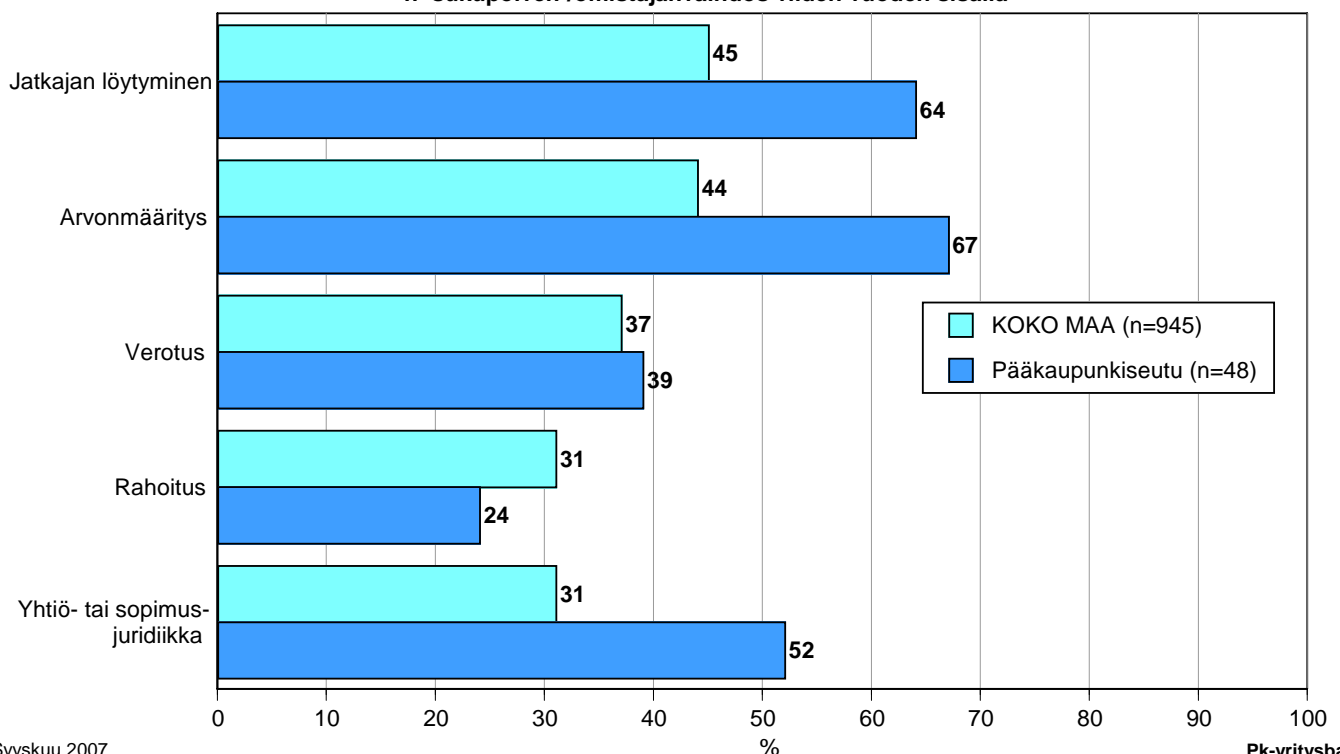
9 Sukupolven- tai omistajanvaihdokset

Taulukko 7: Sukupolven- tai omistajanvaihdokset pk-yrityksissä.

	KOKO MAA %	Pääkaupunkiseutu %
SUKUPOLVEN- TAI OMISTAJANVAIHDOS ODOTETTAVISSA LÄHIMMÄN 5 VUODEN AIKANA		
Ei	67	56
Kyllä, 1-2 vuoden sisällä	9	9
Kyllä, 3-5 vuoden sisällä	14	18
Ei osaa sanoa	11	17

Pääkaupunkiseudun alueella on sukupolven- tai omistajanvaihdos odotettavissa lähimmän viiden vuoden aikana noin joka neljännessä pk-yrityksessä. Suurimmat haasteet sukupolven- tai omistajanvaihdosta aikoville yrityksille Pääkaupunkiseudun alueella ovat arvonmääritys ja jatkajan löytäminen, joita pidetään alueella useammin ongelmana kuin koko maassa keskimäärin. Myös yhtiö- ja sopimusjuridiikka koetaan alueella koko maahan verrattuna keskimääräistä suuremmaksi haasteeksi

9. ODOTETTAVISSA OLEVAT ONGELMAT SUKUPOLVEN- TAI OMISTAJANVAIHDOKSEEN LIITTYVISSÄ ASIOISSA - Yritykset, joissa vaihdos odotettavissa lähimmän 5 vuoden aikana - n=sukupolven-/omistajanvaihdos viiden vuoden sisällä



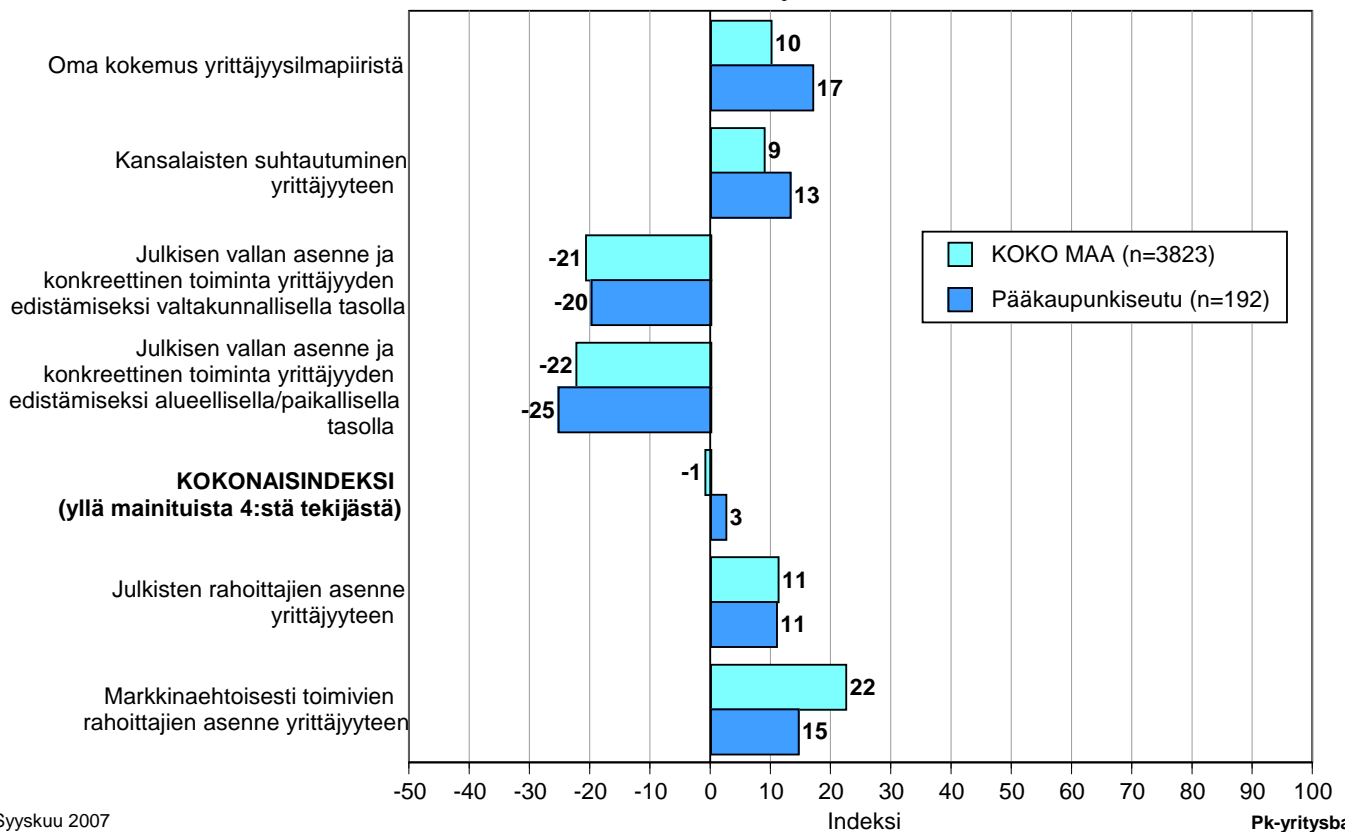
10 Yrittäjyysilmapiiri

Koko maan keskimääräinen kokonaisindeksi yrittäjyysilmapiirille on negatiivinen -1, kun taas Pääkaupunkiseudulla se on +3. Indeksien osatekijöistä oma kokemus yrittäjyysilmapiiristä sekä kansalaisten suhtautuminen arvioidaan positiivisiksi tekijöiksi. Arviot em. tekijöistä ovat koko maassa ja alueella positiivisemmat kevääseen 2007 verrattuna. Julkisen vallan asenne ja toimet arvioidaan selkeästi negatiivisiksi sekä Pääkaupunkiseudun että koko maan osalta.

Julkisten rahoittajien asenne yrittäjyyteen arvioidaan Pääkaupunkiseudun alueella samanlaisiksi kuin koko maassa keskimäärin. Markkinaehtoisien rahoittajien asenne saa heikomman arvioin Pääkaupunkiseudulla verrattuna koko maan arviointiin.

10. YRITTÄJYYSILMAPIIRI

n=kaikki vastaajat



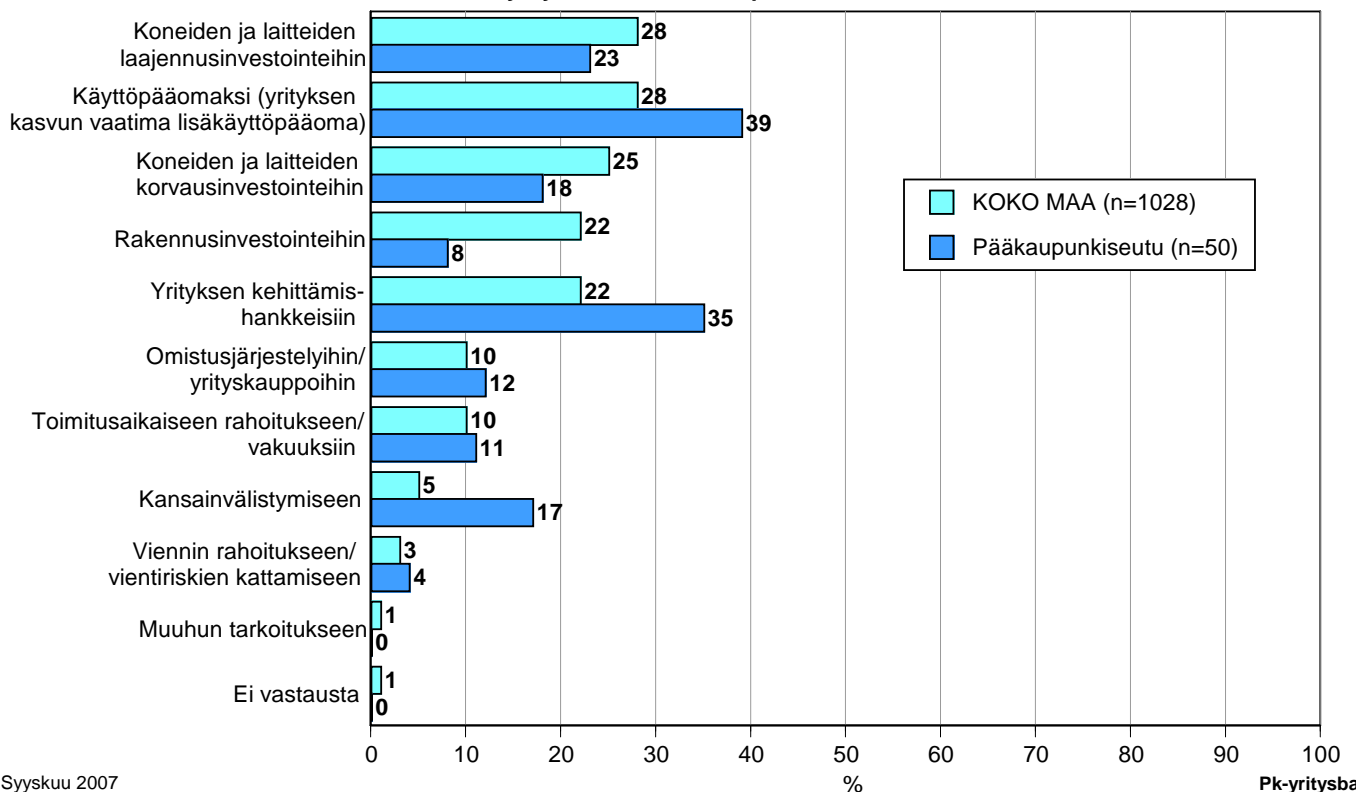
11 Pk-yritysten rahoitus

Pääkaupunkiseudun alueen yrityksistä joka neljäs oli ottanut ulkopuolista rahoitusta viimeisten 12 kuukauden aikana, kun taas koko maassa näin oli tehnyt 32 prosenttia.

Joka viides Pääkaupunkiseudulla ja joka neljäs koko maassa toimivista pk-yrityksistä aikoo ottaa ulkopuolista rahoitusta seuraavan vuoden aikana. Useimmiten alueen yritykset aikovat hankkia rahoitusta käyttöpääomaksi ja yrityksen kehittämishankkeisiin. Pääkaupunkiseudun pk-yritykset aikovat hankkia ulkoista rahoitusta useimmiten pankista (62 %) tai Finnverasta (33 %). Pääomasijoittajilta rahoitusta aikoo hakea 27 prosenttia rahoitusta hakevista alueen yrityksistä.

11. MIHIN KÄYTTÖTARKOITUKSEEN AIKOO OTTAA ULKOPUOLISTA RAHOITUSTA - Yritykset, jotka aikovat ottaa ulkopuolista rahoitusta -

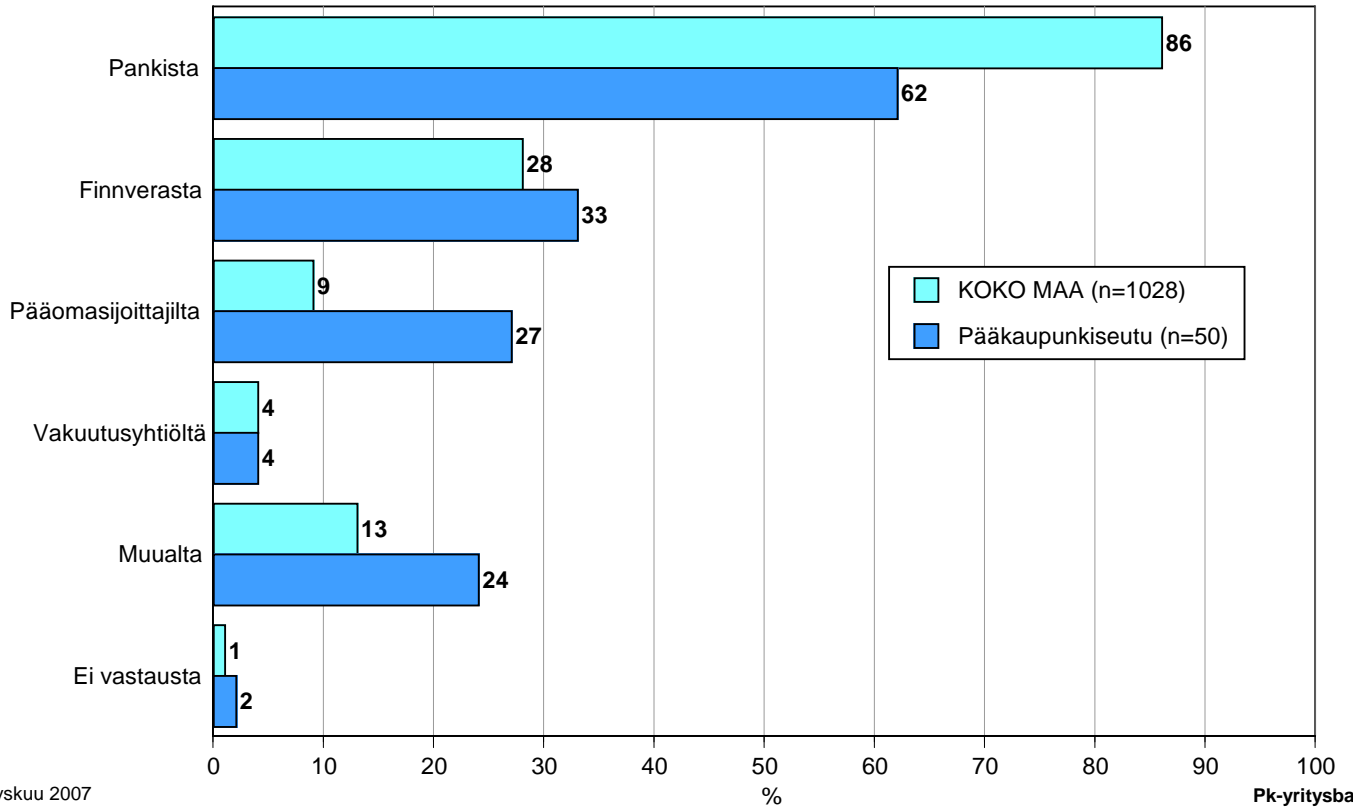
n=yritys aikoo ottaa ulkopuolista rahoitusta



Syyskuu 2007
Alkuperätunniste 4642/JKÄ/VH/JNR/ss/jso

Pk-yritysbarometri
Syksy 2007

12. MISTÄ AIKOO HAKEA RAHOITUSTA - Yritykset, jotka aikoo ottaa ulkopuolista rahoitusta - n=yritys aikoo ottaa ulkopuolista rahoitusta

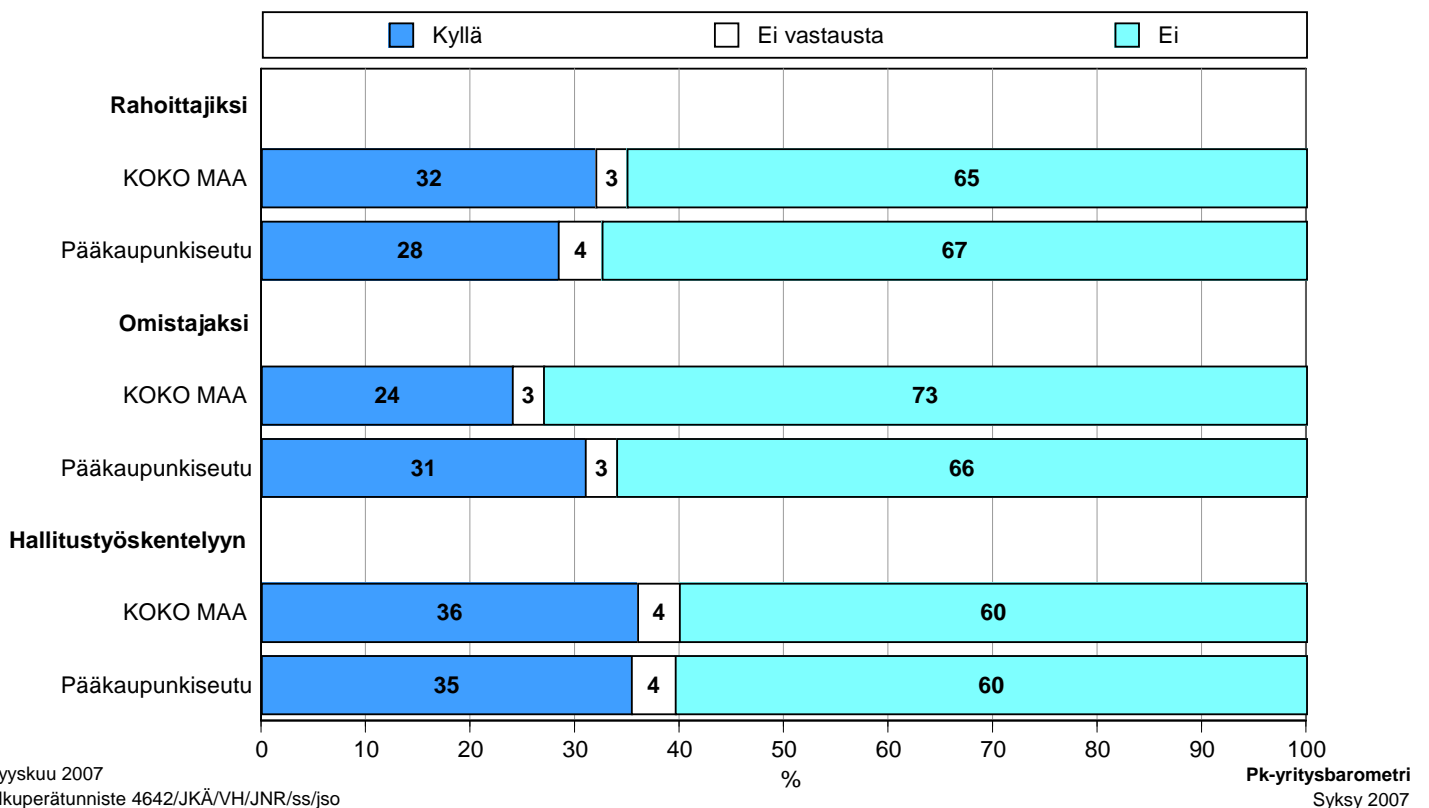


Alle joka kolmas Pääkaupunkiseudun ja joka kolmas koko maan osakeyhtiömuotoisista pk-yrityksistä olisi halukas ottamaan yksityisiä henkilöpääomasijoittajia mukaan yritysten toimintaan rahoittajiksi, alueella joka kolmas ja koko maassa joka neljäs omistajiksi ja sekä alueen että koko maan pk-yrityksistä joka kolmas hallitustyöskentelyyn.

Yksityisiä pääomasijoittajia osakeyhtiömuotoisista pk-yrityksistä ottaisi puolestaan mukaan yrityksen toimintaan vajaa kolmasosa alueen ja koko maan pk-yrityksistä, omistajaksi Pääkaupunkiseudulla joka neljäs ja koko maassa joka viides ja sekä alueella että koko maassa joka neljäs hallitustyöskentelyyn.

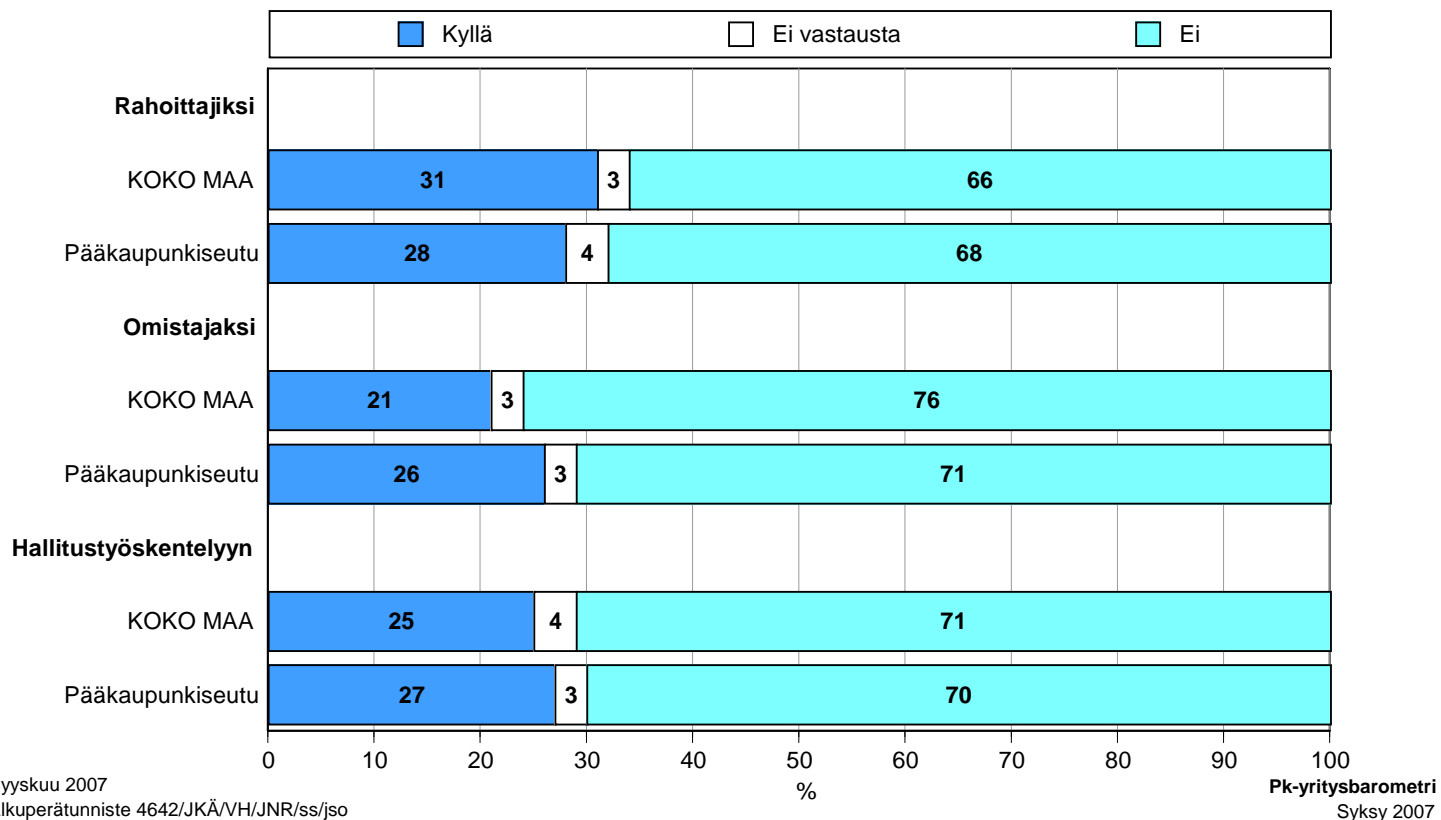
13.1 OLISIKO HALUKAS OTTAMAAN YKSITYISIÄ HENKILÖPÄÄOMASIJOITTAJIA MUKAAN YRITYKSEN TOIMINTAAN

Osakeyhtiöt, KOKO MAA n=2580, Pääkaupunkiseutu n=178



13.2 OLISIKO HALUKAS OTTAMAAN YKSITYISIÄ PÄÄOMASIOITUSYHTIÖITÄ MUKAAN YRITYKSEN TOIMINTAAN

Osakeyhtiöt, KOKO MAA n=2580, Pääkaupunkiseutu n=178

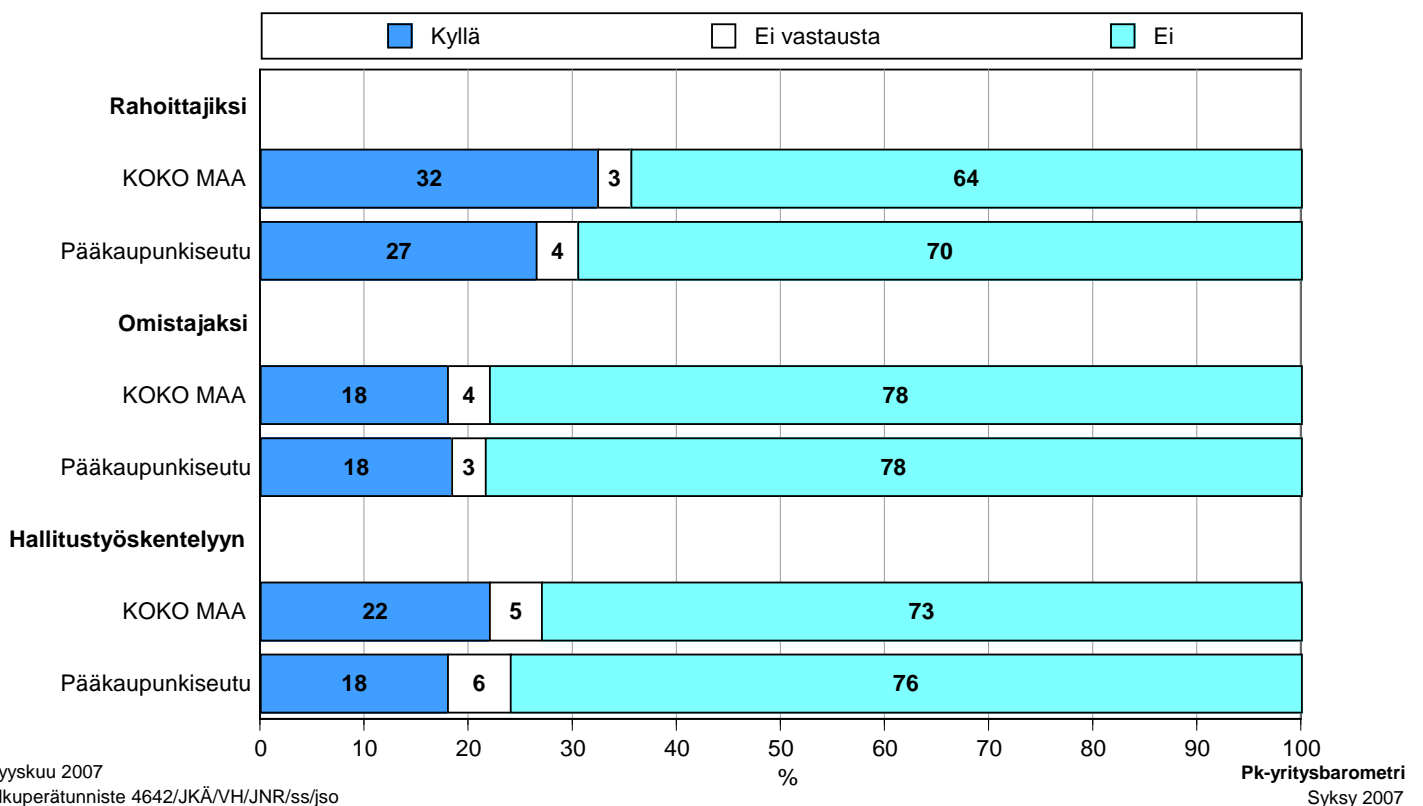


Alueellisia pääomasijoitusrahastoja ottaisi toimintaan mukaan rahoittajaksi alueella joka neljäs ja koko maassa joka kolmas, omistajaksi alueella ja koko maassa joka kuudes ja hallitustyöskentelyyn sekä alueen että koko maan osakeyhtiömuotoisista pk-yrityksistä noin joka viides.

Pääkaupunkiseudulla ja myös koko maassa neljä kymmenestä oy-muotoisesta pk-yrityksestä olisi valmis ottamaan julkisia pääomasijoittajia yrityksenä rahoittajiksi, joka kuudes omistajaksi ja joka neljäs hallitustyöskentelyyn.

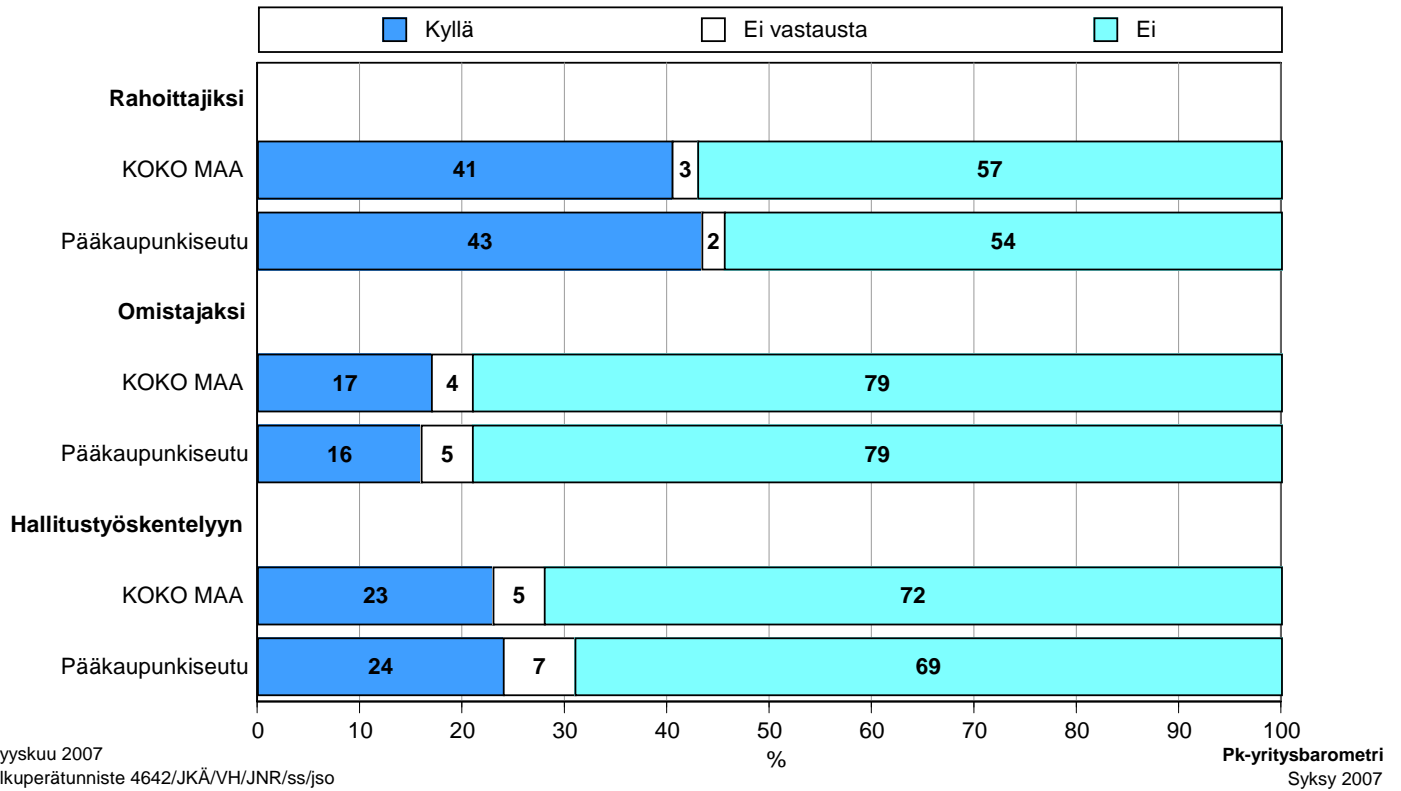
13.3 OLISIKO HALUKAS OTTAMAAN ALUEELLISIA PÄÄOMASIJOITUSRAHASTOJA MUKAAN YRITYKSEN TOIMINTAAN

Osakeyhtiöt, KOKO MAA n=2580, Pääkaupunkiseutu n=178



13.4 OLISIKO HALUKAS OTTAMAAN JULKISIA PÄÄOMASIJOTTAJIA MUKAAN YRITYKSEN TOIMINTAAN

Osakeyhtiöt, KOKO MAA n=2580, Pääkaupunkiseutu n=178



12 Pk-yritysten sähköinen asiointi

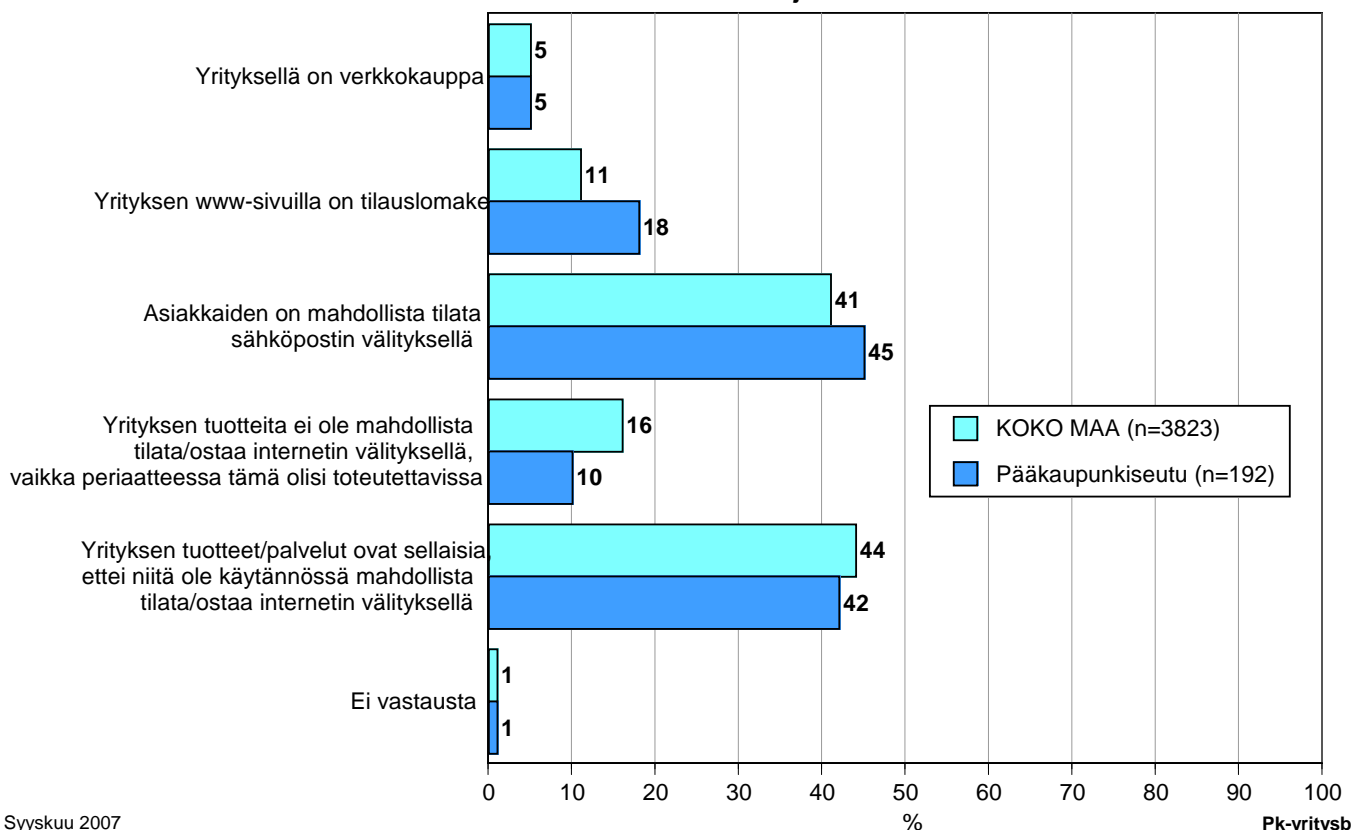
Koko maan pk-yrityksistä kahdella kolmesta on tällä hetkellä omat www-sivut ja 13 prosentilla sivut ovat suunnitelmassa. Pääkaupunkiseudulla omat sivut on 89 prosentilla pk-yrityksistä ja 3 prosenttia suunnittelee sivujen perustamista.

Noin joka toinen koko maan ja Pääkaupunkiseudun alueen niistä pk-yrityksistä, joilla on omat www-sivut, ilmoittaa sivuillaan oleva yksityiskohtaista tietoa tuotteista ja palveluista. Myös lähes puolella koko maan ja alueen yrityksistä on sivuillaan lyhyt tai yleisluontoisempi kuvaus palveluistaan. Muun tiedon lisäksi hintatietoja sanoo www-sivuillaan olevan noin kolmannes koko maan ja 19 prosenttia alueen pk-yrityksistä.

Yli neljä kymmenestä pk-yrityksestä koko maassa ja Pääkaupunkiseudun alueella tarjoaa asiakkailleen mahdollisuuden tehdä tilauksia sähköpostin välityksellä. Pääkaupunkiseudulla ja koko maassa viidellä prosentilla on verkkokauppa ja noin joka kymmenennellä koko maan ja 18 prosentilla alueen pk-yrityksellä on www-sivuillaan tilauslomake. Koko maan ja Pääkaupunkiseudun pk-yrityksillä tuotteet/palvelut ovat noin neljällä kymmenestä sellaisia, ettei internet ole sopiva kanava niiden hankkimisen.

14. OTTAAKO YRITYS VASTAAN SÄHKÖISIÄ TILAUKSIA/OSTOKSIA

n=kaikki vastaajat



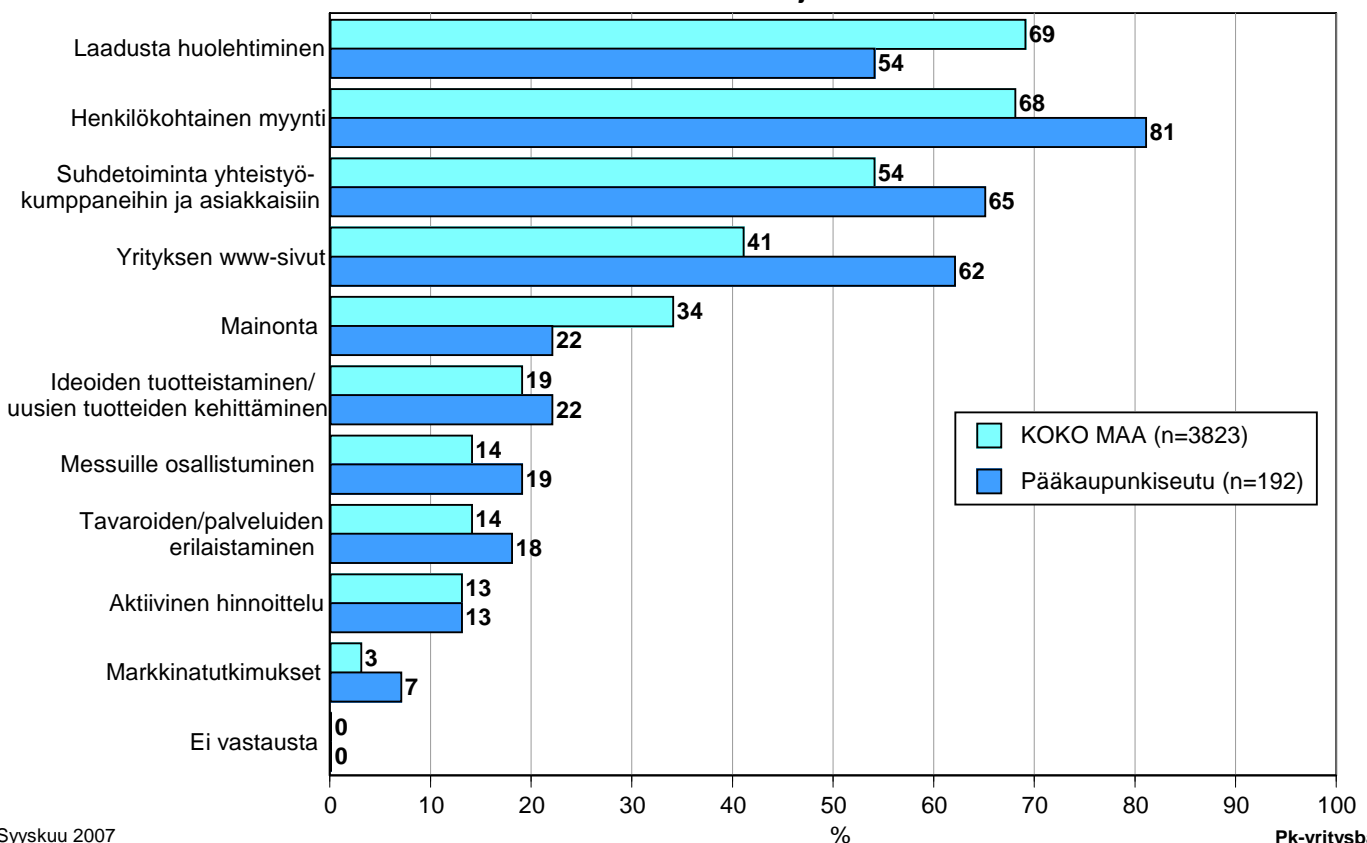
13 Pk-yritysten myynti ja markkinointi

Koko maan pk-yrityksistä valtaosan eli 72 prosentin ja Pääkaupunkiseudun pk-yrityksistä 66 prosentin kohdalla yrityksen markkinointi ja myynti ovat pääasiallisesti yrittäjän tai toimitusjohtajan vastuulla. Joka viidennellä pk-yrityksellä koko maassa ja joka kolmannella pk-yrityksellä Pääkaupunkiseudulla on puolestaan omaa markkinointi- ja myyntihenkilöstöä.

Kaksi kolmesta koko maan ja noin puolet Pääkaupunkiseudun alueen pk-yrityksistä pitää laadusta huolehtimista yrityksensä tärkeimpänä markkinoinnin osana. Lähes saman verran koko maan pk-yrityksistä pitää seuraavaksi tärkeimpänä osana henkilökohtaista myyntiä. Pääkaupunkiseudulla henkilökohtaista myyntiä pidetään tärkeimpänä markkinoinnin osana, jopa 81 prosenttia alueella on tätä mieltä. Seuraavaksi tärkeimpinä markkinoinnin osina alueen pk-yrittäjät pitävät suhdetoimintaa ja yrityksen www-sivuja. Pääkaupunkiseudun pk-yritykset pitävät www-sivuja selvästi tärkeämpänä markkinoinnin osana kuin koko maan pk-yritykset keskimäärin.

15. YRITYKSEN MARKKINOINNIN TÄRKEIMMÄT OSAT

n=kaikki vastaajat



Syyskuu 2007

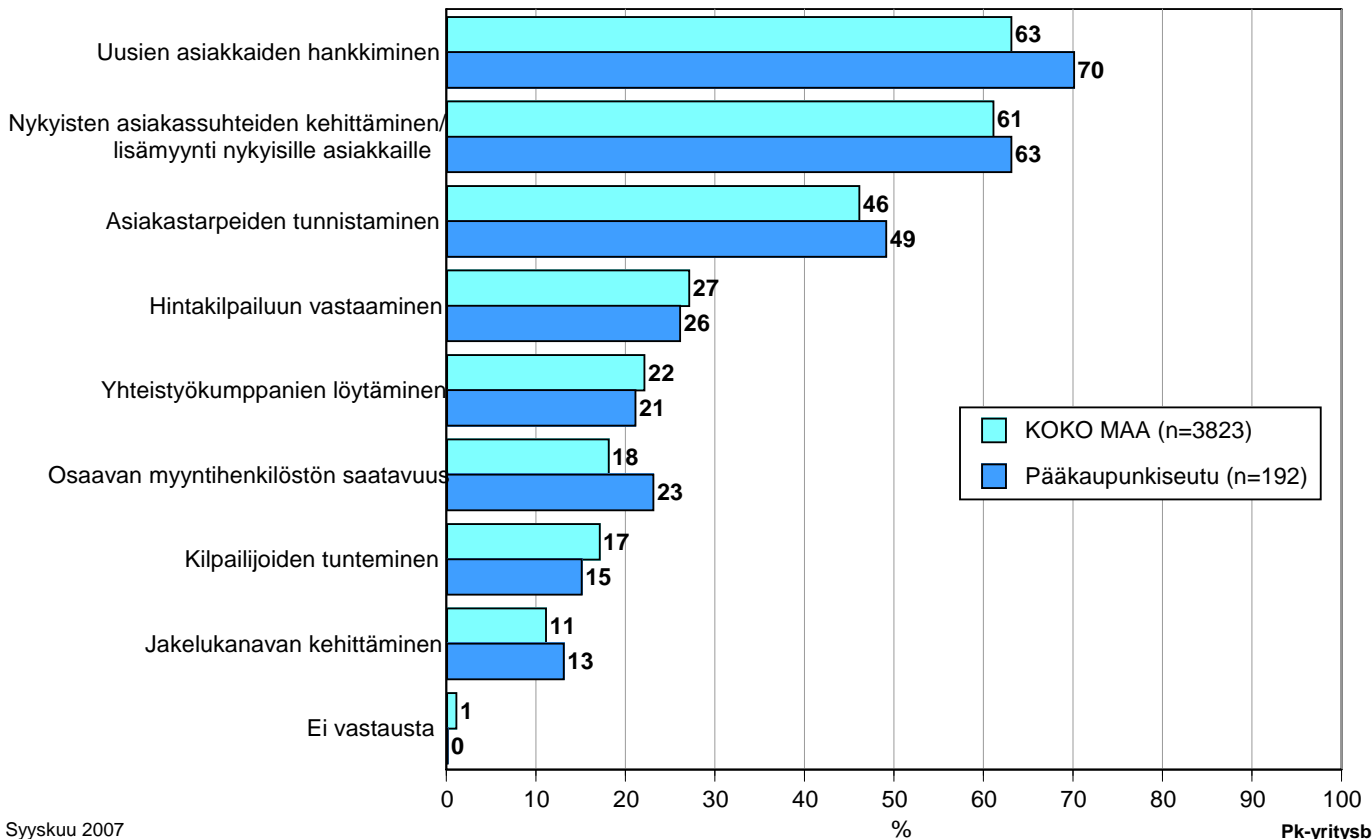
Alkuperätunniste 4642/JKÄ/VH/JNR/ss/js

Pk-yritysbarometri
Syksy 2007

Keskeisimpänä yrityksen myyntitoiminnan haasteena pidetään sekä koko maassa että Pääkaupunkiseudun alueella uusasiakashankintaa ja nykyisten asiakassuhteiden kehittämistä. Koko maan ja Pääkaupunkiseudun pk-yrityksistä noin kaksi kolmesta on tätä mieltä. Lähes puolet sekä koko maan että Pääkaupunkiseudun alueen pk-yrityksistä pitää myös asiakastarpeiden tunnistamista keskeisenä haasteena.

16. YRITYKSEN MYYNTITOIMINNAN KESKEISET HAASTEET

n=kaikki vastaajat



Syyskuu 2007
Alkuperätunniste 4642/JKÄ/VH/JNR/ss/jso

Pk-yritysbarometri
Syyskuu 2007



PÄÄKONTTORIT

HELSINKI

Eteläesplanadi 8 • PL 1010, 00101 Helsinki
Faksi 020 460 7220

KUOPIO

Haapaniemenkatu 40 • PL 1127, 70111 Kuopio
Faksi 020 460 3240

Finnvera Oyj • valtakunnallinen vaihde 0204 6011
Internet: www.finnvera.fi

ALUEKONTTORIT

HELSINKI (PÄÄKAUPUNKISEUTU)

Eteläesplanadi 8 • PL 249, 00101 Helsinki
Faksi 020 460 3401

UUSIMAA

Eteläesplanadi 8 • PL 1010, 00101 Helsinki
Faksi 020 460 7110

JOENSUU

Torikatu 9 A, 80100 Joensuu
Faksi 020 460 2163

JYVÄSKYLÄ

Sepänkatu 4, 40100 Jyväskylä
Faksi 020 460 2299

KAJAANI

Kauppakatu 1, 87100 Kajaani
Faksi 020 460 3899

KUOPIO

Haapaniemenkatu 40 • PL 1127, 70111 Kuopio
Faksi 020 460 3330

LAHTI

Laiturikatu 2, 5. kerros, 15140 Lahti
Faksi 020 460 2249

LAPPEENRANTA

Snellmaninkatu 10, 53100 Lappeenranta
Faksi 020 460 2149

MIKKELI

Linnankatu 5, 50100 Mikkeli
Faksi 020 460 3690

OULU

Asemakatu 37, 90100 Oulu
Faksi 020 460 3944

PORI

Valtakatu 6, 28100 Pori
Faksi 020 460 2349

ROVANIEMI

Maakuntakatu 10 • PL 8151, 96101 Rovaniemi
Faksi 020 460 2099

SEINÄJOKI

Kauppatori 1 - 3, 60100 Seinäjoki
Faksi 020 460 2399

TAMPERE

Hämeenkatu 9 • PL 559, 33101 Tampere
Faksi 020 460 3711

TURKU

Eerikinkatu 2, 20100 Turku
Faksi 020 460 3649

VAASA

Pitkäkatu 55, 65100 Vaasa
Faksi 020 460 3849

PIETARIN-EDUSTUSTO

FINNVERAN PIETARIN-EDUSTUSTO

c/o Finpro
29, Bolshaya
Konyushenna ya
Saint-Petersburg
191186, Russia
Puhelin +7 812 315 8991
Faksi +7 812 325 4482



Mannerheimintie 76 A
PL 999, 00101 Helsinki
Puhelin (09) 229 221, faksi (09) 2292 2980
www.yrittajat.fi

ETELÄ-KARJALAN YRITTÄJÄT RY
Snellmaninkatu 10, 53100 Lappeenranta
p. (05) 610 0200, f. (05) 610 0220
www.yrittajat.fi/etelakarjala

ETELÄ-POHJANMAAN YRITTÄJÄT RY
Alvar Aallon katu 3, 60100 Seinäjoki
p. (06) 420 5000, f. (06) 420 5001
www.yrittajat.fi/etelapohjanmaa

ETELÄ-SAVON YRITTÄJÄT RY
Patteristonkatu 2 C, 50100 Mikkeli
p. (015) 151 684, f. (015) 760 0950
www.yrittajat.fi/etelasavo

HELSINGIN YRITTÄJÄT
Kellosilta 2 D, 2. krs. 00520 Helsinki
p. (09) 612 6230, f. (09) 622 3385
www.yrittajat.fi/helsinki

HÄMEEN YRITTÄJÄT RY
Sibeliuksenkatu 11 A, 13100 Hämeenlinna
p. (03) 682 1153, f. (03) 682 1561
www.yrittajat.fi/hame

KAINUUN YRITTÄJÄT RY
Kauppakatu 26 A, 87100 Kajaani
p. (08) 613 0931, f. (08) 613 0934
www.yrittajat.fi/kainuu

KESKI-POHJANMAAN YRITTÄJÄT RY
Ristirannankatu 1, 67100 Kokkola
p. (06) 831 5292, f. (06) 822 3760
www.yrittajat.fi/keskipohjanmaa

KESKI-SUOMEN YRITTÄJÄT RY
Sepänkatu 4, 40100 Jyväskylä
p. 010 425 9203, f. 010 425 9210
www.yrittajat.fi/keskisuomi

KYMEN YRITTÄJÄT RY
Käsityöläiskatu 4, 45100 Kouvola
p. (05) 535 4313, f. (05) 535 4315
www.yrittajat.fi/kymi

LAPIN YRITTÄJÄT RY
Maakuntakatu 16, 96200 Rovaniemi
p. (016) 420 0600, f. (016) 420 0630
www.yrittajat.fi/lappi

LÄNSIPOHJAN YRITTÄJÄT RY
Valtakatu 5, 94100 Kemi
p. (016) 221 701, f. (016) 221 713
www.yrittajat.fi/lansipohja

PIRKANMAAN YRITTÄJÄT RY
Kehräsaari B-rappu • PL 7, 33201 Tampere
p. (03) 251 6500, f. (03) 251 6516
www.yrittajat.fi/pirkanmaa

POHJOIS-KARJALAN YRITTÄJÄT RY
Kauppakatu 17 B, 80100 Joensuu
p. (013) 221 311, f. (013) 127 678
www.yrittajat.fi/pohjoiskarjala

POHJOIS-POHJANMAAN YRITTÄJÄT RY
Uusikatu 64 A 2. krs., 90100 Oulu
p. (08) 311 4677, f. (08) 371 227
www.ppy.net

PÄIJÄT-HÄMEEN YRITTÄJÄT RY
Rautatienkatu 20 B 4, 15110 Lahti
p. (03) 782 9866, f. (03) 782 1718
www.yrittajat.fi/paijathame

PÄÄKAUPUNKISEUDUN YRITTÄJÄT RY
Tapiolan keskustorni 8. krs, 02100 Espoo
p. (09) 455 4525, f. (09) 467 655
www.espoonyrittajat.fi, www.yrittajat.fi/vantaa
www.kauniaistenyrittajat.fi

RANNIKKO-POHJANMAAN YRITTÄJÄT RY -
KUST-ÖSTERBOTTENS FÖRETAGARE RF
Hietasaarenkatu 6, 65100 Vaasa
p. (06) 356 0800, f. (06) 356 0815
www.yrittajat.fi/rannikkopohjanmaa

SATAKUNNAN YRITTÄJÄT RY
Isolinnankatu 24 • PL 45, 28101 Pori
p. (02) 634 9900, f. (02) 634 9901
www.yrittajat.fi/satakunta

SAVON YRITTÄJÄT RY
Haapaniemenkatu 40, 70110 Kuopio
p. (017) 368 0500, f. (017) 368 0506
www.yrittajat.fi/savo

UUDENMAAN YRITTÄJÄT - NYLANDS FÖRETAGARE RY
Rantakatu 1, 2. krs, 04400 Järvenpää
p. (09) 274 5420, f. (09) 622 3381
www.yrittajat.fi/uusimaa

VARSINAIS-SUOMEN YRITTÄJÄT RY
Brahenskatu 20, 20100 Turku
p. (02) 275 7100, f. (02) 232 8272
www.yrittajat.fi/varsinaissuomi



Pääkaupunkiseudun Yrittäjät

Tapiolan keskustorni 8. krs, 02100 Espoo
Puhelin (09) 455 4525
Faksi (09) 467 655
www.espoonyrittajat.fi
www.kauniaistenyrittajat.fi
www.yrittajat.fi/vantaa



Suomen Yrittäjät

Mannerheimintie 76 A
PL 999, 00101 Helsinki
Puhelin (09) 229 221
Faksi (09) 2292 2980
toimisto@yrittajat.fi
www.yrittajat.fi



FINNVERA

Helsinki
Eteläesplanadi 8
PL 249, 00101 Helsinki
Faksi 020 460 3401

Finnvera Oyj

Valtakunnallinen vaihde: 0204 6011
Internet: www.finnvera.fi
Helsinki

Eteläesplanadi 8
PL 1010, 00101 Helsinki
Faksi 020 460 7220
Kuopio
Haapaniemenkatu 40
PL 1127, 70111 Kuopio
Faksi 020 460 3240