

PK-YRITYS BAROMETRI

Syksy 2008

Alueraportti, Pohjanmaa

 ***Etelä-Pohjanmaan Yrittäjät***

 ***Rannikko-Pohjanmaan Yrittäjät***

 **FINNVERA**

Esipuhe

Suomen Yrittäjät ja Finnvera Oyj tekevät yhteistyössä pientä ja keskisuurta yritystoimintaa kuvaavaa Pk-yritysbarometriä kaksi kertaa vuodessa valtakunnallisena raporttina ja alueellisina raporteina. Valtakunnallisessa raportissa tuloksia käsitellään teollisuuteen, rakentamiseen, kauppaan ja palveluihin jaoteltuna. Alueraporteissa kehitystä verrataan erityisesti kyseisen alueen ja koko maan välillä.

Syksyn 2008 Pk-yritysbarometri perustuu noin 3800 pk-yrityksen vastauksiin ja heijastaa siten kattavasti pk-yritysten käsityksiä yritysten kehitysnäkymistä ja toimintaan vaikuttavista tekijöistä. Barometrin ennustekyky on ollut hyvä.

Tässä raportissa tarkastellaan pk-yritysten suhdanneodotuksia lähimmän vuoden aikana ja elinkeinoilmastoa. Lisäksi tarkastellaan yritysten rahoitusta, kasvuhakuisuutta sekä yritysten kehittämistarpeita ja -esteitä. Erityiskysymykset koskevat yksityisen sektorin myyntiä kunnille.

Tällä hetkellä suhdanteisiin ja erityisesti rahoitusmarkkinoihin kohdistuu suurta mielenkiintoa. Vaikka myllerrys onkin alkanut Yhdysvalloista, on odotettavissa, että vaikutukset näkyvät myös suomalaisten pk-yritysten näkemyksissä ennen pitkää. Toisaalta on mielenkiintoista tarkastella mm. työvoimatarpeiden ja -pulan sekä yritysten omistajanvaihdosodotusten kehitystä väestön ikääntyessä.

Helsingissä 11.9.2008

Jussi Järventaus
toimitusjohtaja
Suomen Yrittäjät ry

Pauli Heikkilä
toimitusjohtaja
Finnvera Oyj



SISÄLTÖ

TIIVISTELMÄ	3
JOHDANTO.....	4
AINEISTO.....	5
1 Pohjanmaan ja koko maan yritykset	7
2 Yritykset ja työllisyys	8
3 Pk-yritysten suhdannenäkymät.....	9
3.1 Yleiset suhdannenäkymät.....	9
3.2 Suhdannenäkymät osatekijöittäin	10
4 Pk-yritysten kehittämistarpeet.....	11
5 Pk-yritysten kehittämisen pahimmat esteet	12
6 Pk-yritysten työllistämisen esteet.....	15
7 Elinkeinoilmasto	16
8 Pk-yritysten kasvuhakuisuus.....	18
9 Sukupolven- tai omistajanvaihdokset	19
10 Yrittäjyysilmapiiri	20
11 Pk-yritysten rahoitus.....	21
12 Pk-yritysten myynti kunnille.....	24

Finnveran yhteystiedot

Suomen Yrittäjien yhteystiedot

TIIVISTELMÄ

Suhdannenäkymät. Pk-yritykset odottavat suhdanteiden paranevan lähimmän vuoden aikana Pohjanmaalla ja koko maassa oman yrityksen kannalta. Pohjanmaalla toimivista pk-yrityksistä 30 prosenttia ennakoii suhdannenäkymien lähimmän vuoden aikana paranevan ja kahdeksantoista prosenttia yrityksistä ennakoii suhdanteiden heikkenevän. Alueen pk-yritysten yleiset suhdannenäkymät ovat paremmat kuin koko maan pk-yrityksillä keskimäärin. Kevään 2008 tilanteeseen verrattuna ovat Pohjanmaalla ja koko maassa toimivien pk-yritysten suhdannenäkymät lähimmän vuoden aikana jonkin verran laskeneet.

Koko maan ja Pohjanmaan pk-yritysten suhdannenäkymät ovat seuraavan vuoden kuluttua kaikkien osatekijöiden suhteen positiivisia. Pohjanmaalla toimivien pk-yritysten suhdannenäkymät ovat koko maata parempia tekijöissä liikevaihto, investointien arvo, tuonnin arvo, yrityksen kannattavuus sekä tuotekehityspanostukset. Muiden tekijöiden kohdalla, sen sijaan, suhdannenäkymät ovat koko maata heikkommat.

Pohjanmaalla toimivat pk-yritykset odottavat edelleen työllisyyden paranevan seuraavan vuoden aikana. Henkilökunnan määrän suhdannenäkymiä kuvaava saldoluku on alueella pienempi kuin koko maassa keskimäärin. Henkilökunnan määrän suhdannenäkymät ovat Pohjanmaalla alhaisemmalla tasolla kuin keväällä 2008.

Kehittämisen esteet. Pohjanmaalla toimivien pk-yritysten kehittämisen pahimpia esteitä ovat resurssitekijät sekä kilpailutilanteeseen liittyvät tekijät. Resurssitekijöistä erityisesti ammattitaitoisien työvoiman saatavuus koetaan alueen pk-yritysten keskuudessa yrityksen kehittämisen esteeksi. Resurssitekijät koetaan nyt hieman suuremmaksi kehittämisen esteeksi Pohjanmaalla kuin koko maassa keskimäärin. Rahoitukseen liittyvät tekijät ovat kehittämisen pahimpana esteenä 4 prosentilla Pohjanmaan pk-yrityksistä. Näistä yrityksistä rahoituksen hinta sekä saatavuus on pahimpana esteenä neljäsosalla pk-yrityksistä ja vakuuksien puute joka toisella.

Työllistämisen esteet. Pohjanmaan pk-yrityksillä työllistämisen suurimmat esteet ovat työvoiman saatavuus, jota lähes joka kolmas niistä alueen pk-yrityksistä, joilla on tarve työllistää, pitää työllistämisen suurimpana esteenä, ja kysynnän riittämättömyys sekä työn sivukulut. Työvoiman saatavuuden merkitys työllistämisen esteenä on kuitenkin vähentynyt runsaasti Pohjanmaalla kevään 2008 selvitykseen verrattuna. Nämä kolme tekijää koettiin suurimmiksi esteiksi myös koko maan tasolla. 36 prosentilla Pohjanmaan pk-yrityksistä ja 32 prosentilla koko maan pk-yrityksistä ei ole tarvetta työllistää.

Rahoitus. Pohjanmaan alueen yrityksistä 26 prosenttia oli ottanut ulkopuolista rahoitusta viimeisten 12 kuukauden aikana, kun taas koko maassa näin oli tehnyt 31 prosenttia. Joka viides Pohjanmaalla ja koko maassa toimivista pk-yrityksistä aikoo ottaa ulkopuolista rahoitusta seuraavan vuoden aikana. Tärkeimpänä käyttötarkoituksena rahoitukselle pidetään alueella koneiden ja laitteiden korvausinvestointeja, rakennusinvestointeja ja koneiden ja laitteiden laajennusinvestointeja. Pohjanmaan pk-yritykset aikovat hankkia ulkoista rahoitusta useimmiten pankista (92 %) tai Finnverasta (17 %). Rahoitusyhtiöistä rahoitusta aikoo hakea 6 prosenttia rahoitusta hakevista alueen yrityksistä.

Myynti kunnille. Suurin osa sekä koko maan (45%) että alueen (53%) pk-yrityksistä ilmoittaa, että liikevaihdosta ei muodostu yhtään myynnistä kunnille. Lisäksi suurin osa sekä koko maan että alueen pk-yrityksistä arvioi, että myynnissä kunnille ei tapahdu muutosta seuraavan viiden vuoden aikana. Yhteensä 19 prosenttia koko maan ja 12 prosenttia alueen pk-yrityksistä arvioi myynnin kunnille lisääntyvän seuraavan viiden vuoden aikana. Sen sijaan yhteensä 10 prosenttia alueen ja 8 prosenttia koko maan pk-yrityksistä arvioi myynnin vähenevän. Sekä koko maan että alueen pk-yrityksistä 4 prosenttia arvioi myynnin kunnille loppuvan kokonaan seuraavan viiden vuoden aikana. Sekä koko maassa että alueella kuntien hankintaosaamisen taso sekä virkamiesten suhtautuminen nähdään noin joka seitsemännessä pk-yrityksessä erittäin suuriksi myynnin esteeksi. Alueella noin joka kolmas pk-yritys ja koko maassa joka neljäs ei pidä poliittista ilmapiiä lainkaan myynnin esteenä.

JOHDANTO

Tässä pk-yritysten näkymiä käsittelevässä tutkimuksessa on selvitetty suomalaisten pk-yritysten (alle 250 henkeä työllistävien yritysten) mielikuvia yleisestä suhdannekehityksestä ja oman yrityksen taloudellisesta kehityksestä. Lisäksi on tiedusteltu mm. yrityksen kehittämiseen, kasvuun, työllistämiseen ja rahoittamiseen liittyvistä rakenteellisista tekijöistä.

Tutkimuksen kohderyhmänä ovat suomalaiset pk-yritykset. Otantalähteenä on käytetty Tilastokeskuksen toimialaluokitusta TOL 2002 sekä Fonecta ProFinder -yritysrekisteriä, josta otanta on tehty kiintiöidyllä satunnaisotannalla. Otoksessa on kiintiöity yritysten toimiala, kokoluokka ja sijainti. Vastaajajoukko on 3861 kohderyhmän vaatimukset täyttävää yritystä.

Tutkimusaineisto on kerätty internet- ja puhelinkyselyinä 1.7.–12.8.2008. Raportin luvussa "Aineisto" on esitetty taustatietojakaumat haastatelluista yrityksistä Pohjanmaan osalta. Tutkimuksen on tehnyt Innolink Research Oy Suomen Yrittäjien ja Finnvera Oyj:n toimeksiannosta heinä-elokuussa 2008.

Tutkimusprojektista ovat vastanneet Innolink Research Oy:ssä tutkimusjohtaja Mikko Kesä, viestintäpäällikkö Etta Partanen ja tutkija Katri Ahtiainen sekä Suomen Yrittäjissä ekonomisti Harri Hietala ja Finnvera Oyj:ssä apulaisjohtaja Tuomo Holopainen.

1) Raportin alueelliset viittaukset tarkoittavat pääsääntöisesti sivulla 6 olevan kartan mukaista aluejakoa. Uudellamaalla ja Itä-Uudellamaalla maakuntajaosta on poikettu (Helsinki, muu Pääkaupunkiseutu ja muu Uusimaa).

2) Helsingin, Pääkaupunkiseudun ja Uudenmaan aikasarjoissa ja kuvioissa olevat luvut ovat vuoden 1999 syksyyn asti koko Uudenmaan alueen lukuja. Pohjanmaan raportissa luvut ovat vuoden 2006 syksyyn asti Etelä-Pohjanmaan ja Pohjanmaan rannikon yhteisiä lukuja.

3) Tutkimustuloksissa esiintyy muutamissa kohdissa käsite 'saldoluku'. Se kuvaa kyseisten kysymysten kohdalla positiivisista ja negatiivisista vastauksista laskettua prosenttilukujen erotusta.

Esimerkiksi: Pk-yritysten yleiset suhdannenäkymät seuraavan vuoden aikana

paranee 39 %, huononee 9 % \Rightarrow saldoluku = + 30 %

AINEISTO

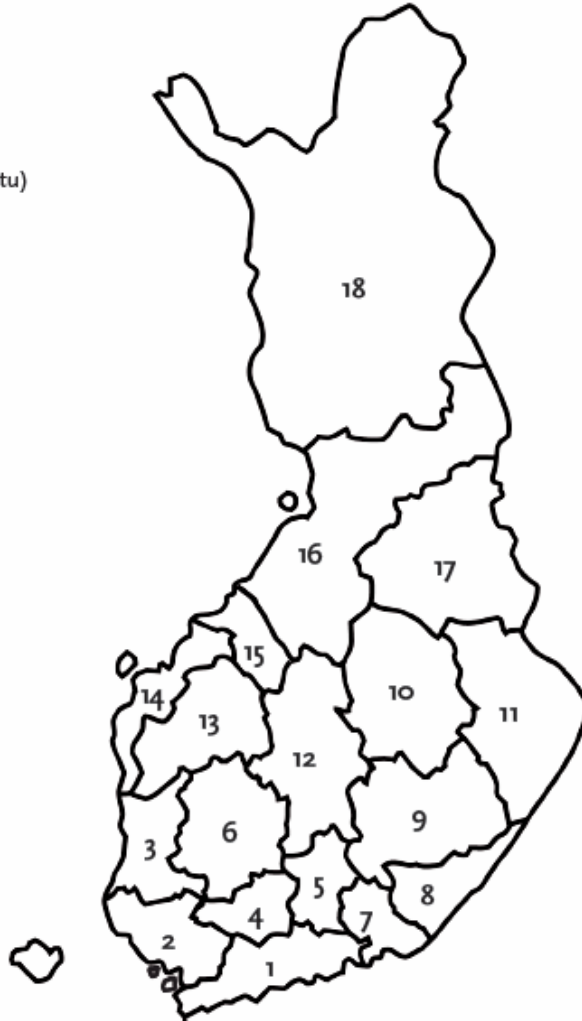
Seuraavassa taulukossa on esitetty painottamattomat taustatietojakaumat haastatelluista yrityksistä. Tutkimustuloksissa aineisto on painotettu vastaamaan yritysten todellista toimiala- ja aluejakaumaa. Painotettua otoskokoa käytetään laskentaperusteena, koska tällöin otoksen perusteella lasketut tulokset voidaan yleistää koskemaan koko tutkimuskohteena olevaa pk-sektoria.

TAUSTATIETOJA ALUEELTA HAASTATELLUISTA YRITYKSISTÄ:**PK-YRITYSBAROMETRI 2/2008**
- Aineiston rakenne -

		n=	%
ALUE	POHJANMAA	325	6
PÄÄTOIMIALA	Teollisuus (TOL: D)	78	24
	Rakentaminen (TOL: F)	36	11
	Kauppa (TOL: G)	82	25
	Palvelut (TOL:H, I, K, O)	129	40
HENKILÖKUNNAN MÄÄRÄ	Alle 5 henkilöä	202	62
	5 - 9 henkilöä	57	18
	10 - 19 henkilöä	30	9
	20 - 49 henkilöä	20	6
	50+ henkilöä	15	5
LIIKEVAIHTO VUONNA 2007	Alle 0,20 milj. euroa	107	33
	0,20 - 0,49 milj. euroa	70	22
	0,50 - 1,49 milj. euroa	60	19
	1,50+ milj. euroa	67	21
	Ei vastausta	21	7
YRITYKSEN KASVUHAKUISUUS	Voimakkaasti kasvuhakuinen	14	5
	Kasvaa mahdollisuuksien mukaan	113	36
	Pyrkii säilyttämään asemansa	128	41
	Ei kasvutavoitetta	47	15
	Toiminta loppuu seuraavan vuoden aikana	12	4
YRITYKSELLÄ VIENTITOIMINTAA	Ei	208	70
	Kyllä, vie itse suoraan	55	18
	Kyllä, tuotteita viedä osana toisen yrityksen tuotekokonaisuutta	46	15
YRITYKSEN PERUSTAMISVUOSI	- 1997	248	77
	1998 - 2002	41	13
	2003	35	11
VASTAAJAN ASEMA	Yrittäjä	242	76
	Palkattu toimitusjohtaja	52	16
	Muut	24	8

PK-YRITYSBAROMETRIN ALUEJAKO

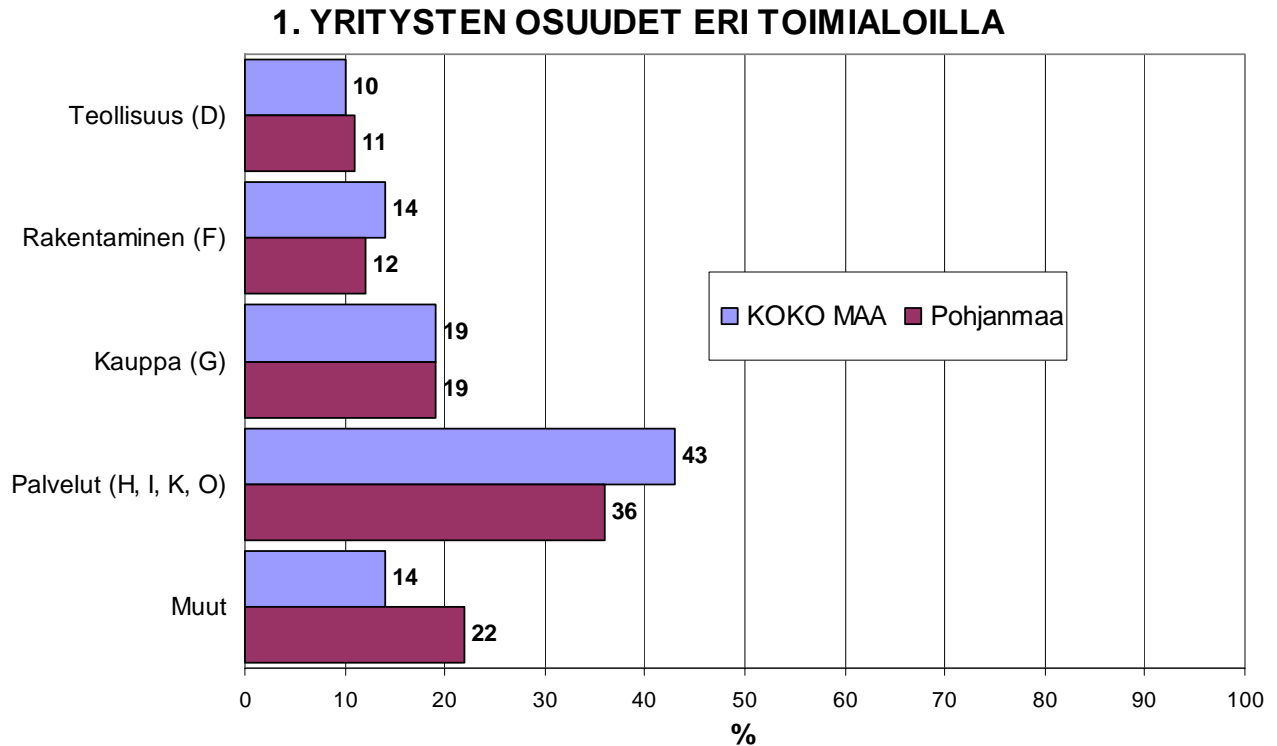
1. Uusimaa, erilliset raportit:
 - Helsinki
 - Pääkaupunkiseutu (pl. Helsinki)
 - Uusimaa (pl. Helsinki ja Pääkaupunkiseutu)
2. Varsinais-Suomi
3. Satakunta
4. Kanta-Häme
5. Päijät-Häme
6. Pirkanmaa
7. Kymenlaakso
8. Etelä-Karjala
9. Etelä-Savo
10. Pohjois-Savo
11. Pohjois-Karjala
12. Keski-Suomi
13. Etelä-Pohjanmaa
14. Pohjanmaa
15. Keski-Pohjanmaa
16. Pohjois-Pohjanmaa
17. Kainuu
18. Lappi



Tutkimustulokset

1 Pohjanmaan ja koko maan yritykset

Suomessa oli 250 378 yritystä vuonna 2006.¹ Näistä yrityksistä noin 9100 toimi Pohjanmaalla. Pohjanmaalla on rakennusalan ja palvelualojen yrityksiä suhteellisesti vähemmän ja teollisuuden alan yrityksiä suhteellisesti hiukan enemmän kuin koko maassa keskimäärin.



Toimialan nimen jäljessä on sulussa Tilastokeskuksen toimialaluokituksen (TOL 2002) mukainen toimialanumero.

¹ Lähde: Tilastokeskus: Yritys- ja toimipaikkarekisteri

2 Yritykset ja työllisyys

Pohjanmaan maakunnassa työskenteli vuonna 2007 noin 85 000 työntekijää². Työttömyysaste oli vuonna 2007 Tilastokeskuksen työvoimatiedustelun mukaan koko maassa 6,9 % ja Pohjanmaalla 4,2 %.

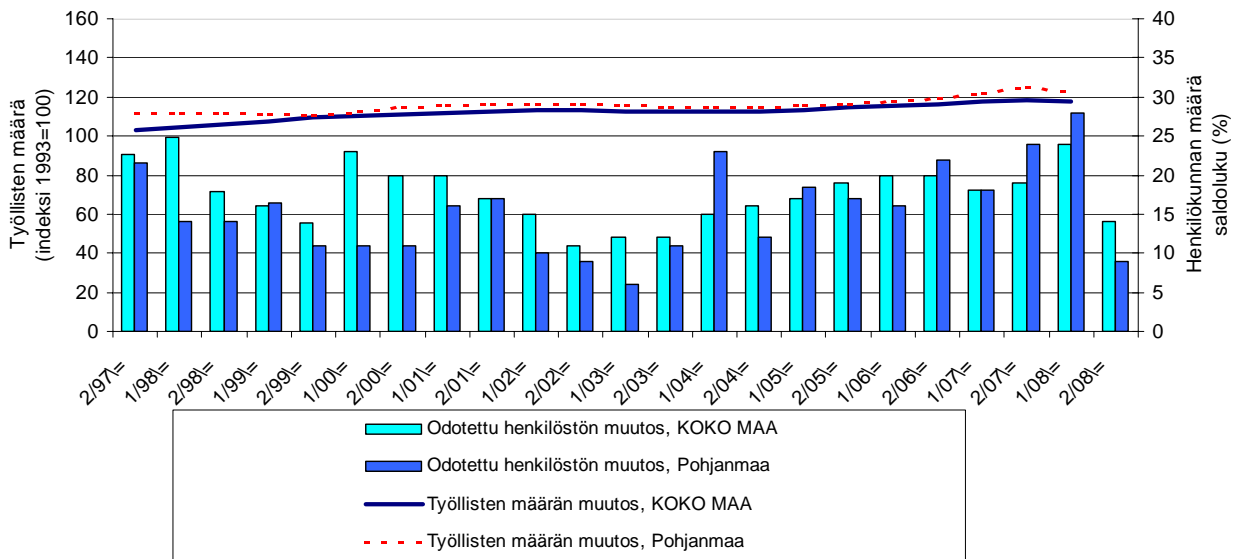
Taulukko 2: Pk-yritysten suhdannenäkymät henkilökunnan määrän osalta seuraavan vuoden kuluttua.

	Suurempi %	Yhtä suuri %	Pienempi %	Saldoluku %
KOKO MAA	22	70	8	14
Pohjanmaa	18	73	10	8

Pohjanmaalla toimivat pk-yritykset odottavat edelleen työllisyyden paranevan seuraavan vuoden aikana. Henkilökunnan määrän suhdannenäkymiä kuvaava saldoluku on alueella pienempi kuin koko maassa keskimäärin. Henkilökunnan määrän suhdannenäkymät ovat Pohjanmaalla alhaisemmalla tasolla kuin keväällä 2008 (saldoluku tuolloin +28 %). Koko maassa ovat henkilökunnan määrän suhdannenäkymät heikommät kuin edellisessä kyselyssä, sillä keväällä 2008 henkilökunnan määrän saldoluku oli +24 %.

Seuraavassa kuviossa on verrattu Pohjanmaan työllisten määrää (indeksi 1995=100) ja pk-yritysten henkilökunnan määrän suhdannenäkymiä seuraavan vuoden aikana³.

2. HENKILÖKUNNAN MÄÄRÄN MUUTOSODOTUKSET SEURAAVAN VUODEN AIKANA SEKÄ TYÖLLISTEN MÄÄRÄN TILASTOITU MUUTOS



² Lähde: Tilastokeskus, Työvoimatutkimus.

³ Kysymysmuoto muuttui 1/2000. Tätä aiemmin kysyttiin suhdannenäkymät seuraavan puolen vuoden aikana.

3 Pk-yritysten suhdannenäkymät

3.1 Yleiset suhdannenäkymät

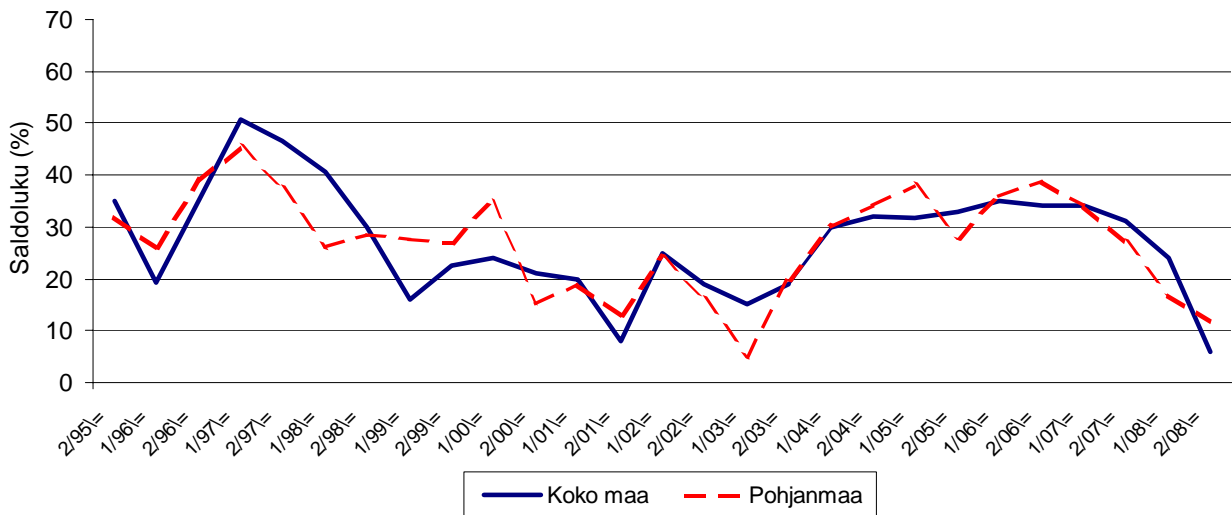
Taulukko 3.1: Pk-yritysten suhdannenäkymät oman yrityksen kannalta lähimmän vuoden aikana.

	Paranee	Pysyy ennallaan	Huononee	Saldoluku
	%	%	%	%
KOKO MAA	24	59	18	6
Pohjanmaa	30	51	18	12

Pk-yritykset odottavat suhdanteiden paranevan lähimmän vuoden aikana Pohjanmaalla ja koko maassa oman yrityksen kannalta. Pohjanmaalla toimivista pk-yrityksistä 30 prosenttia ennakoi suhdannenäkymien lähimmän vuoden aikana paranevan ja kahdeksantoista prosenttia yrityksistä ennakoi suhdanteiden heikkenevän. Alueen pk-yritysten yleiset suhdannenäkymät ovat paremmat kuin koko maan pk-yrityksillä keskimäärin.

Seuraavasta kuviosta nähdään pk-yritysten yleisten suhdannenäkymien kehitys tutkimusjaksosta 2/95 lähtien. Kevään 2008 tilanteeseen verrattuna ovat Pohjanmaalla ja koko maassa toimivien pk-yritysten suhdannenäkymät lähimmän vuoden aikana laskeneet. Koko maassa lasku on ollut selkeämpää kuin Pohjanmaalla.

3.1 YLEISET SUHDANNENÄKYMÄT LÄHIMMÄN VUODEN AIKANA



3.2 Suhdannenäkymät osatekijöittäin

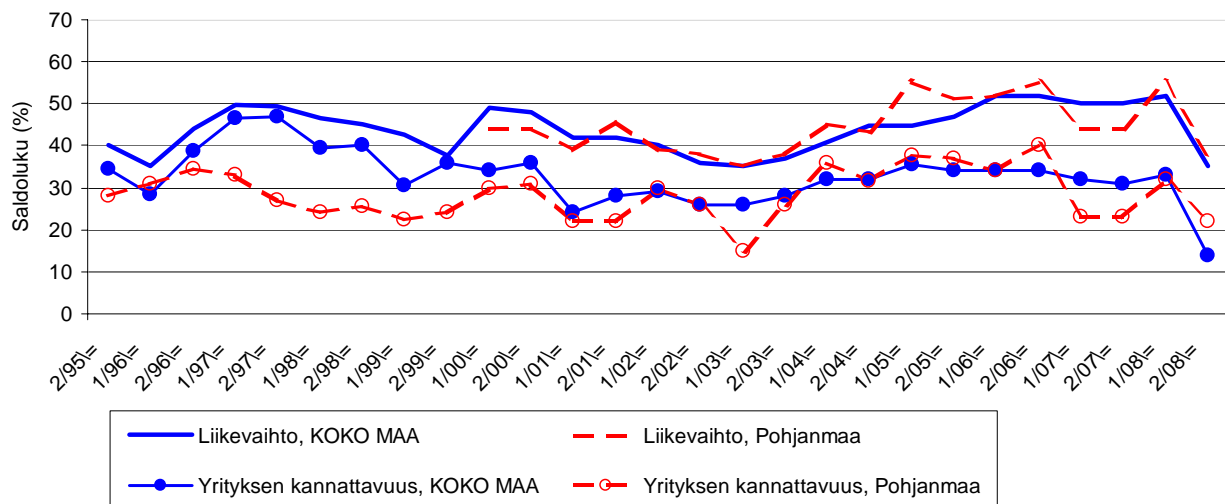
Taulukko 3.2: Pk-yritysten suhdannenäkymät osatekijöittäin seuraavan vuoden kuluttua.

	Liikevaihto	Investointien arvo	Viennin arvo	Tuonnin arvo	Tuotanto-kustannukset	Yrityksen kannattavuus	Vaka-varaisuus	Tuotekehitys-panostukset
KOKO MAA								
Suurempi	47	19	18	17	51	32	32	24
Yhtä suuri	41	64	73	74	41	50	60	67
Pienempi	12	17	8	9	8	18	8	9
Saldoluku (%)	35	2	10	8	43	14	24	15
Pohjanmaa								
Suurempi	48	21	14	22	46	37	30	25
Yhtä suuri	41	68	79	70	45	48	63	69
Pienempi	11	11	7	9	9	15	8	6
Saldoluku (%)	37	10	7	14	38	22	22	19

Koko maan ja Pohjanmaan pk-yritysten suhdannenäkymät ovat seuraavan vuoden kuluttua kaikkien osatekijöiden suhteen edelleen positiivisia. Pohjanmaalla toimivien pk-yritysten suhdannenäkymät ovat koko maata parempia tekijöissä liikevaihto, investointien arvo, tuonnin arvo, yrityksen kannattavuus sekä tuotekehityspanostukset. Muiden tekijöiden kohdalla, sen sijaan, suhdannenäkymät ovat koko maata heikkommat.

Seuraavasta kuviosta nähdään pk-yritysten liikevaihdon ja yrityksen kannattavuuden suhdannenäkymien⁴ kehitys jaksosta 2/95 lähtien. Sekä liikevaihdon että kannattavuuden suhdannenäkymät ovat sekä Pohjanmaalla että koko maassa laskeneet kevään 2008 kyselyyn verrattuna.

3.2 SUHDANNENÄKYMÄT SEURAAVAN VUODEN KULUTTUA



⁴ Kysymysmuoto muuttui 1/2000. Tätä aiemmin kysyttiin suhdannenäkymät seuraavan puolen vuoden aikana.

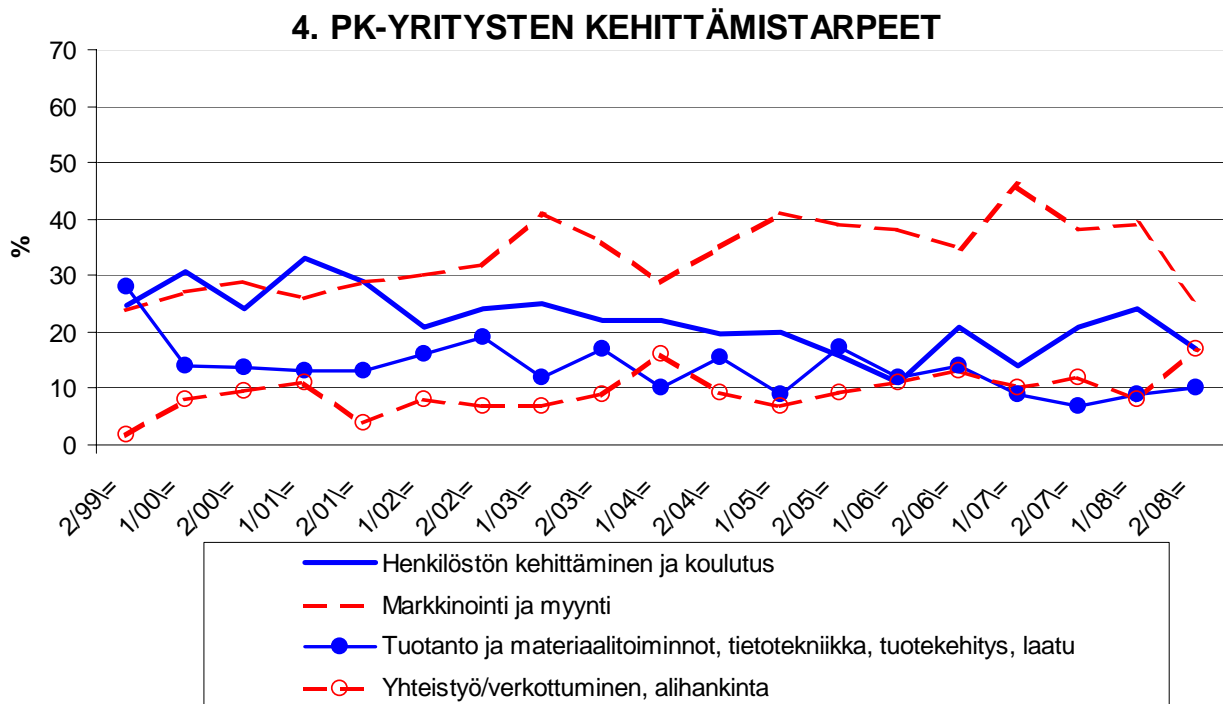
4 Pk-yritysten kehittämistarpeet

Taulukko 4: Pk-yrityksillä eniten kehittämistarvetta tällä hetkellä.

	KOKO MAA %	Pohjanmaa %
Johtaminen	5	3
Henkilöstön kehittäminen ja koulutus	18	17
Markkinointi ja myynti	27	25
Vienti ja kansainvälistyminen	3	3
Rahoitus, talous ja laskentatoimi	6	6
Tuotanto ja materiaalitoinnot, tietotekniikka, tuotekehitys, laatu	10	10
Yhteistyö/verkottuminen, alihankinta	12	17
Ympäristö- ja muiden säädösvaatimusten ottaminen huomioon toiminnassa	2	1
Ei kehittämistarvetta	17	20

Koko maan ja Pohjanmaan alueen pk-yritysten kehittämistarpeet ovat melko samankaltaisia. Pohjanmaan pk-yrityksissä koetaan olevan, koko maan tavoin, eniten kehittämistarvetta markkinoinnissa ja myynnissä. Seuraavaksi eniten kehittämistarvetta sekä alueen että koko maan pk-yrityksillä on henkilöstön kehittämisessä ja koulutuksessa.

Vientiin ja kansainvälistymiseen, rahoitukseen talouteen ja laskentatoimeen, tuotantoon sekä yhteistyöhön / verkottumiseen ja alihankintaan liittyvät kehittämistarpeet ovat lisääntyneet hieman Pohjanmaalla toimivien pk-yritysten keskuudessa kevään 2008 tilanteeseen verrattuna. Henkilöstön kehittämiseen ja koulutukseen sekä markkinointiin ja myyntiin liittyvät tarpeet ovat sen sijaan vähentyneet.



5 Pk-yritysten kehittämisen pahimmat esteet

Taulukko 5: Pk-yritysten kehittämisen pahimmat esteet.

	KOKO MAA	Pohjanmaa
	%	%
YRITYSTOIMINNAN SÄÄTELY	4	2
byrokratia	1,5	0,5
työlainsäädäntö	0,8	0,0
työehtosopimukset	0,5	0,5
muu sääntely	1,2	1,0
KUSTANNUSTASO	14	11
verotus	2,3	1,5
palkkataso	2,7	2,5
työn sivukulut	4,7	3,0
muut tuotantokustannukset	3,8	3,0
KILPAILUTILANNE	14	18
kireä kilpailutilanne	10,3	10,0
markkinoiden liiallinen keskittyminen	1,2	1,5
julkisen sektorin elinkeinotoiminta	0,6	1,0
markkinoita vääristävät tuet	0,5	1,0
harmaa talous, konkurssit jne.	0,5	1,0
kysynnän riittämättömyys	1,2	2,5
RAHOITUS	6	4
rahoituksen saatavuus	1,7	1,0
rahoituksen hinta	1,2	1,0
vakuuksien puute	2,8	2,0
RESURSSITEKIJÄT	23	24
ammattitaitoisen työvoiman saatavuus	14,9	15,5
alihankkijoiden/osatoimittajien		
saatavuus	1,0	2,5
toimitilat	1,4	1,5
koneet ja laitteet	0,8	0,0
muut resurssitekijät, esim. raaka-aineet	4,2	1,5
YLEINEN SUHDANNE- /MAAILMANTILANNE	18	11
MUUT TEKIJÄT	8	15
EI OSAA SANOA	13	17

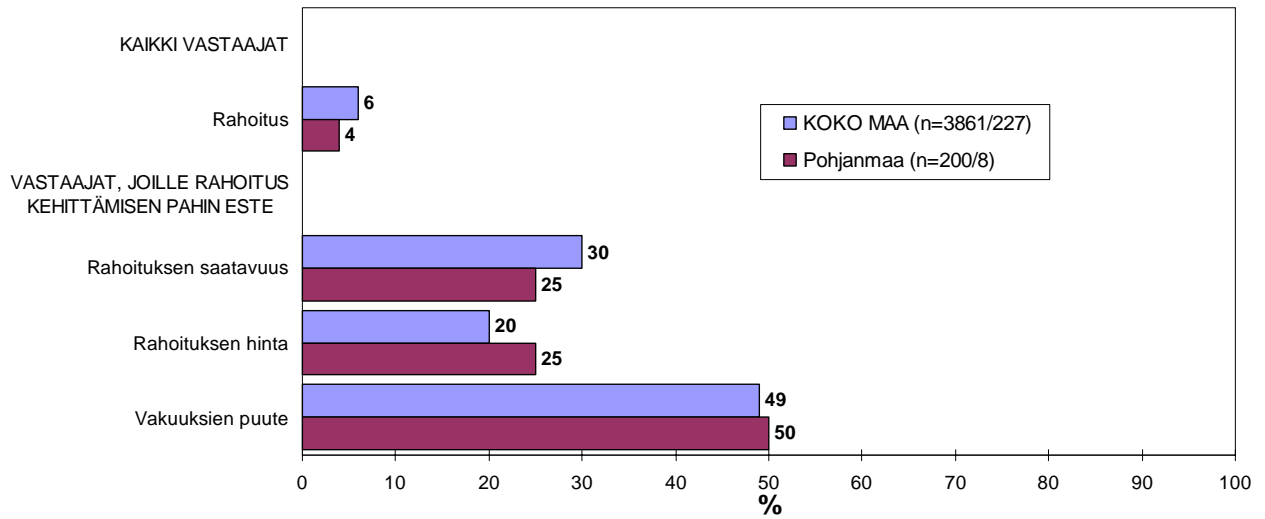
Pohjanmaalla toimivien pk-yritysten kehittämisen pahimpia esteitä ovat resurssitekijät sekä kilpailutilanteeseen liittyvät tekijät. Resurssitekijöistä erityisesti ammattitaitoisen työvoiman saatavuus koetaan alueen pk-yritysten keskuudessa yrityksen kehittämisen esteiksi. Resurssitekijät koetaan nyt hieman suuremmaksi kehittämisen esteeksi Pohjanmaalla kuin koko maassa keskimäärin.

Rahoitukseen liittyvät tekijät ovat kehittämisen pahimpana esteenä 4 prosentilla Pohjanmaan pk-yrityksistä. Näistä yrityksistä rahoituksen hinta sekä saatavuus on pahimpana esteenä neljäsosalla pk-yrityksistä ja vakuuksien puute joka toisella. Pohjanmaalla toimivat pk-yritykset kokevat rahoituksen olevan pienempi kehittämisen este kuin koko maan pk-yritykset keskimäärin. Pohjanmaalla toimivat pk-yritykset pitävät rahoitusta pienempänä kehittämisen esteenä kuin keväällä 2008. Lisäksi alueen kasvuhakuiset pk-yritykset näkevät rahoituksen hieman pienemmäksi kehittämisen esteeksi. Myös koko maassa sekä kaikki pk-yritykset että kasvuhakuiset pitävät rahoitusta hieman pienempänä esteenä verrattuna kevään 2008 tilanteeseen.

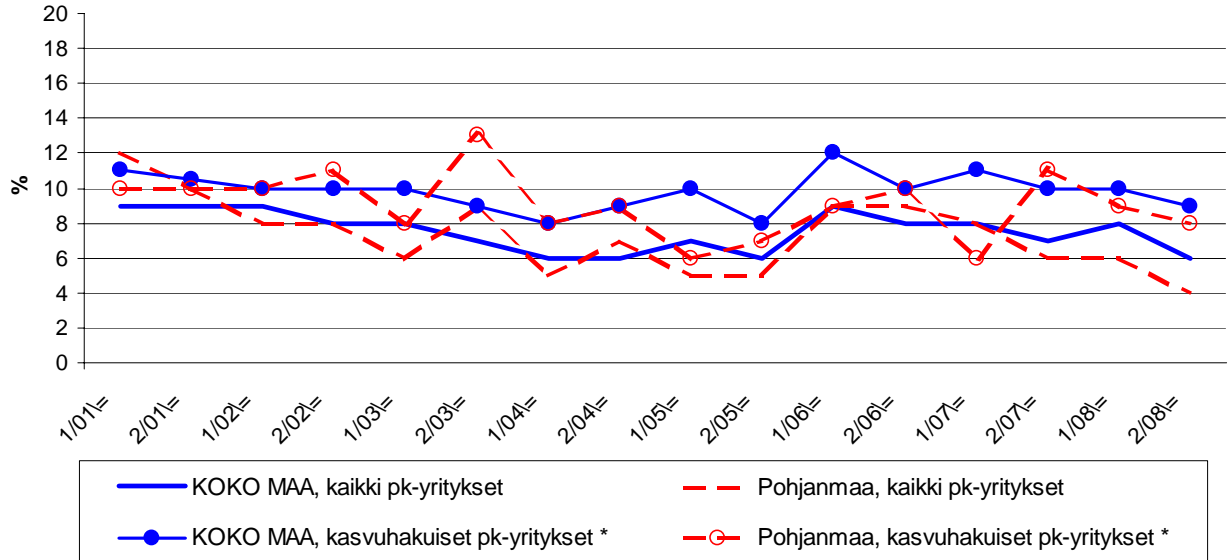
5.1 PK-YRITYSTEN KEHITTÄMISEN ESTEET

-Rahoitus-

n=kaikki vastaajat/rahoitus suurin kehittämisen este



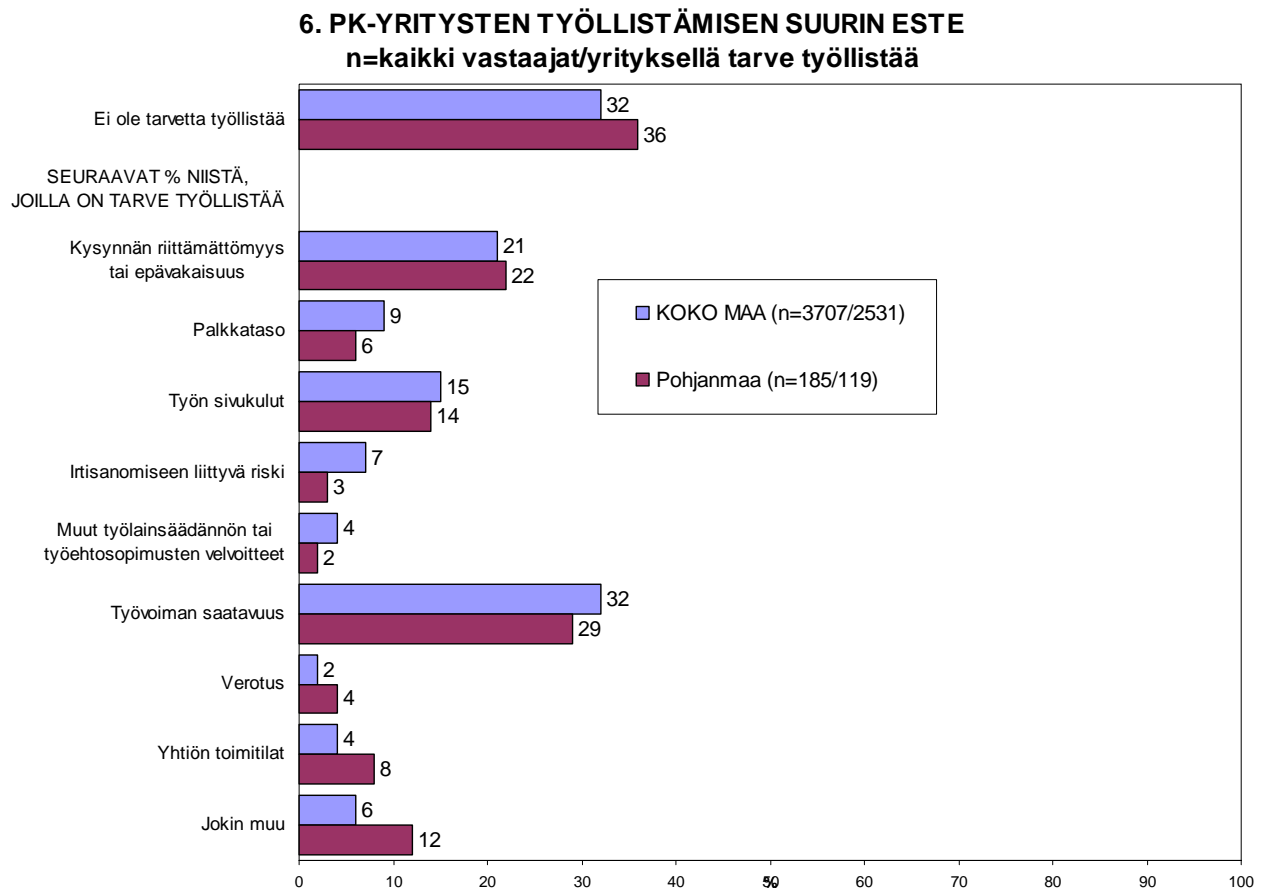
5.2 PK-YRITYSTEN KEHITTÄMISEN ESTEET - Rahoitus kokonaisuudessaan -



*) Yritys on voimakkaasti kasvuhakuinen tai pyrkii kasvamaan mahdollisuuksien mukaan

6 Pk-yritysten työllistämisen esteet

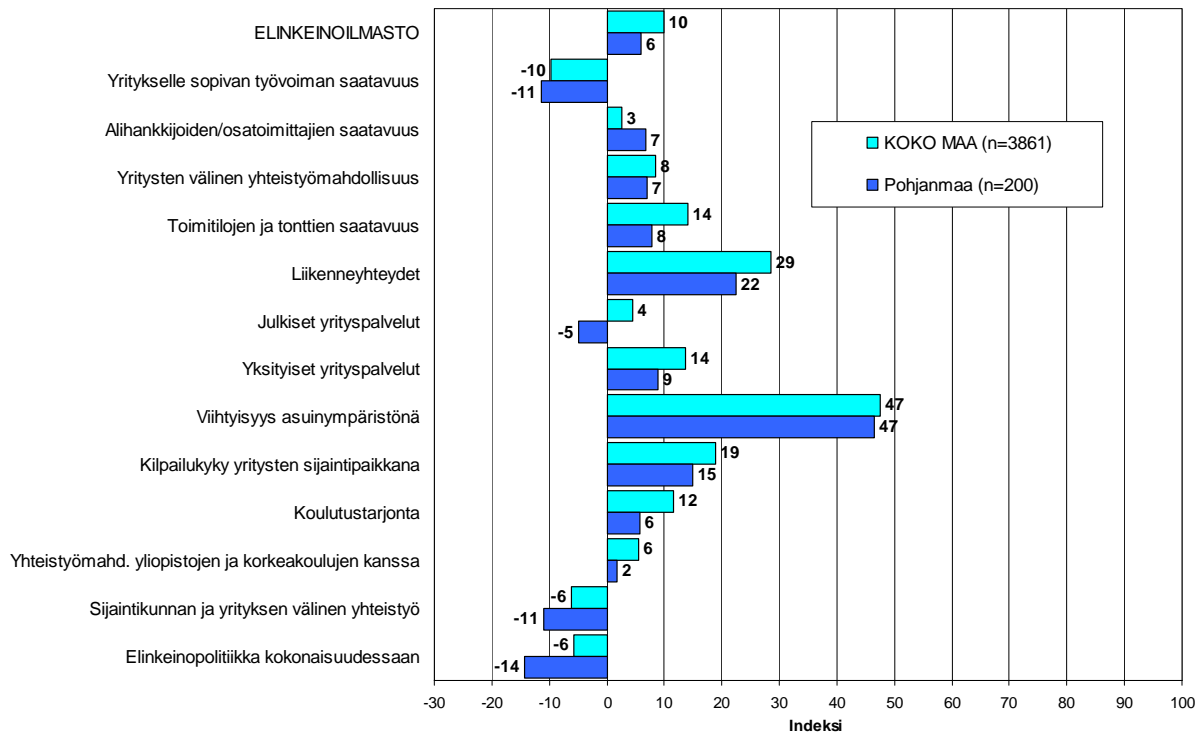
Pohjanmaan pk-yrityksillä työllistämisen suurimmat esteet ovat työvoiman saatavuus, jota lähes joka kolmas niistä alueen pk-yrityksistä, joilla on tarve työllistää, pitää työllistämisen suurimpana esteenä, ja kysynnän riittämättömyys sekä työn sivukulut. Työvoiman saatavuuden merkitys työllistämisen esteenä on kuitenkin vähentynyt runsaasti Pohjanmaalla kevään 2008 selvitykseen verrattuna. Nämä kolme tekijää koettiin suurimmiksi esteiksi myös koko maan tasolla. 36 prosentilla Pohjanmaan pk-yrityksistä ja 32 prosentilla koko maan pk-yrityksistä ei ole tarvetta työllistää.

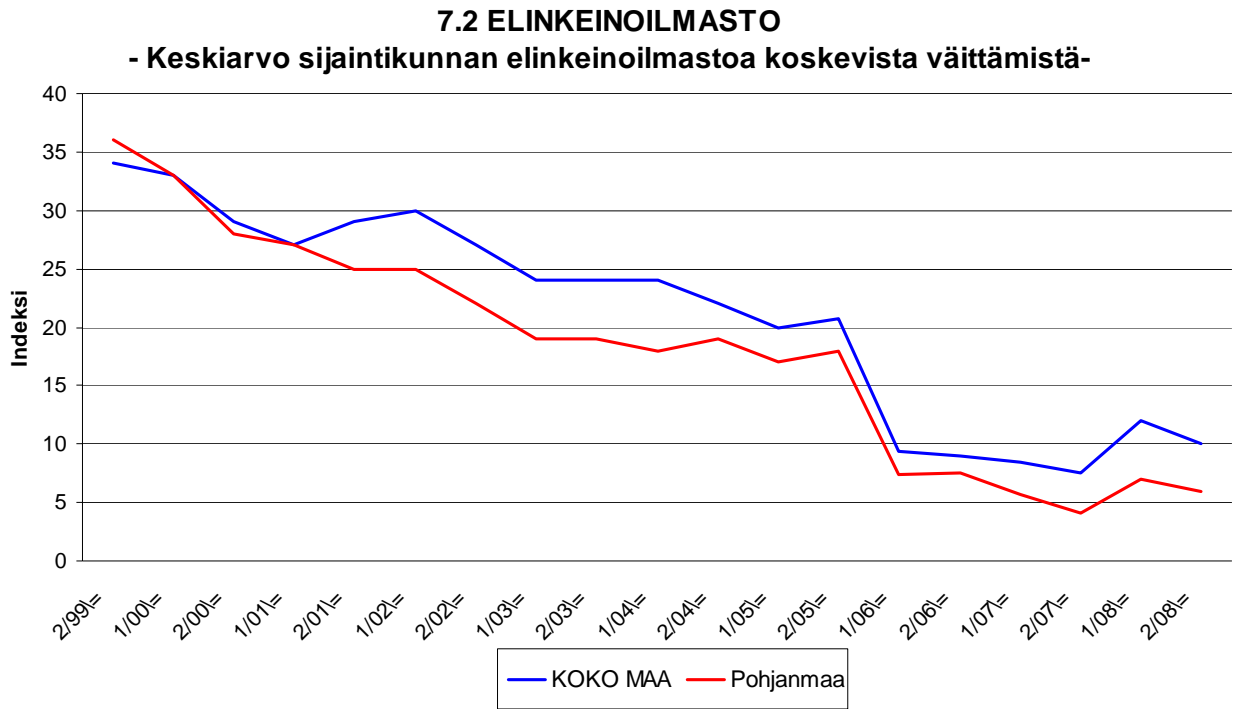


7 Elinkeinoilmasto

Yrityksen sijaintikuntaan elinkeinon harjoittamisen näkökulmasta ollaan Pohjanmaalla tyytymättömmämpiä kuin koko maassa keskimäärin. Tyytyväisimpiä alueella ollaan asuin ympäristön viihtyisyyteen. Tyytyväisyys asuin ympäristöön on samalla tasolla kuin koko maassa keskimäärin. Verrattuna kevään 2008 tilanteeseen, tyytyväisyys liikenneyhteyksiin on lisääntynyt melko paljon, vaikka koko maassa tyytyväisyys on edelleen korkeampi. Tyytymättömmimpiä alueella ollaan elinkeinopolitiikkaan kokonaisuudessaan, yritykselle sopivan työvoiman saatavuuteen sekä sijaintikunnan ja yrityksen väliseen yhteistyöhön. Kokonaisuutena tyytyväisyys elinkeinoilmastoon on Pohjanmaalla hieman laskusuunnassa. Koko maan keskimääräinen tyytyväisyys elinkeinoilmastoon on myös hieman heikompi kuin keväällä 2008. Aiemmin kysytty tekijä 'yhteiskunnalliset turvallisuuspalvelut' ei ole ollut mukana kyselyssä vuodesta 2006 lähtien.

7.1 ELINKEINOILMASTO
n=kaikki vastaajat





8 Pk-yritysten kasvuhakuisuus

Taulukko 6: Pk-yritysten kasvuhakuisuus.

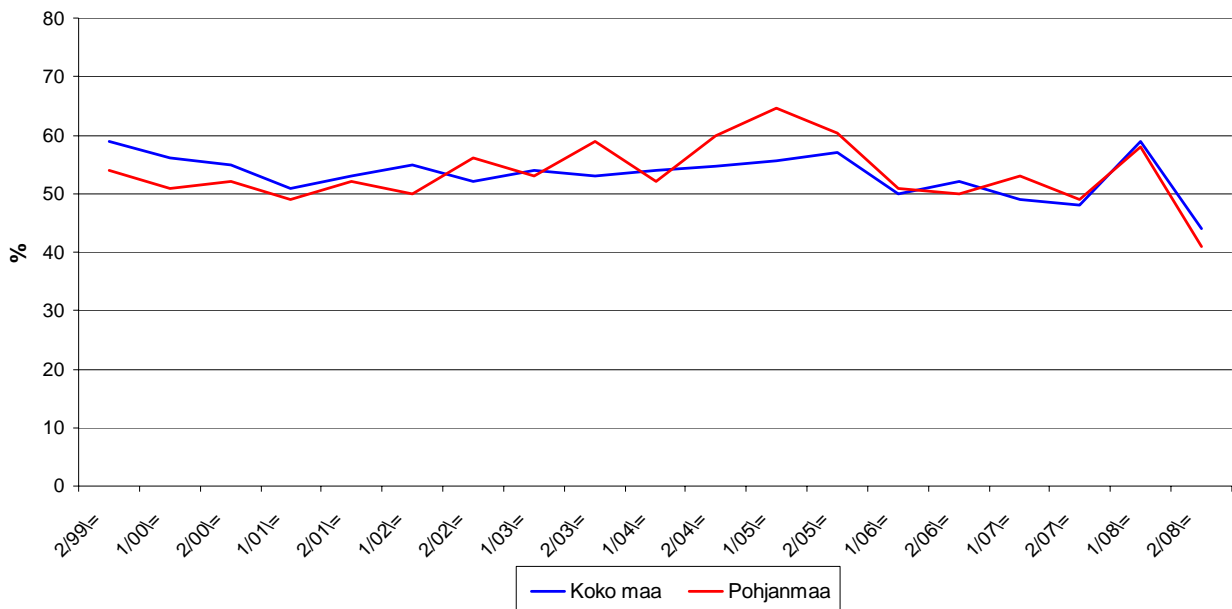
	KOKO MAA %	Pohjanmaa %
Olemme voimakkaasti kasvuhakuinen	9	4
Pyrimme kasvamaan mahdollisuuksien mukaan	34	37
Pyrimme säilyttämään asemamme	37	42
Yrityksellämme ei ole kasvutavoitteita	17	13
Toiminta loppuu seuraavan vuoden aikana	3	4

Pohjanmaalla on edelleen suhteellisesti vähemmän voimakkaasti kasvuhakuisia pk-yrityksiä kuin koko maassa keskimäärin. Yrityksen toiminnan loppumista seuraavan vuoden aikana puolestaan ennakoiti kolme prosenttia koko maan ja neljä prosenttia Pohjanmaan pk-yrityksistä. Tärkeimpänä kasvukeinonaan alueen pk-yritykset pitävät uusien tuotteiden ja palvelujen kehittämistä sekä myynnin ja markkinoinnin sekä yhteistyön lisäämistä.

Voimakkaasti tai mahdollisuuksien mukaan kasvavia pk-yrityksiä on koko maassa yhteensä 44 prosenttia ja Pohjanmaalla 41 prosenttia. Voimakkaasti kasvuhakuisten yritysten osuus on laskenut koko maassa samoin kuin Pohjanmaallakin. Pohjanmaalla voimakkaasti kasvuhakuisten yritysten osuus on laskenut viiden prosenttiyksikön verran. Kokonaisuutena kasvuhakuisten pk-yritysten osuus alueella sekä koko maassa on laskenut kevään 2008 tilanteeseen verrattuna.

8. PK-YRITYSTEN KASVUHAKUISUUS

-Voimakkaasti ja mahdollisuuksien mukaan kasvavien yritysten osuus kaikista yrityksistä-



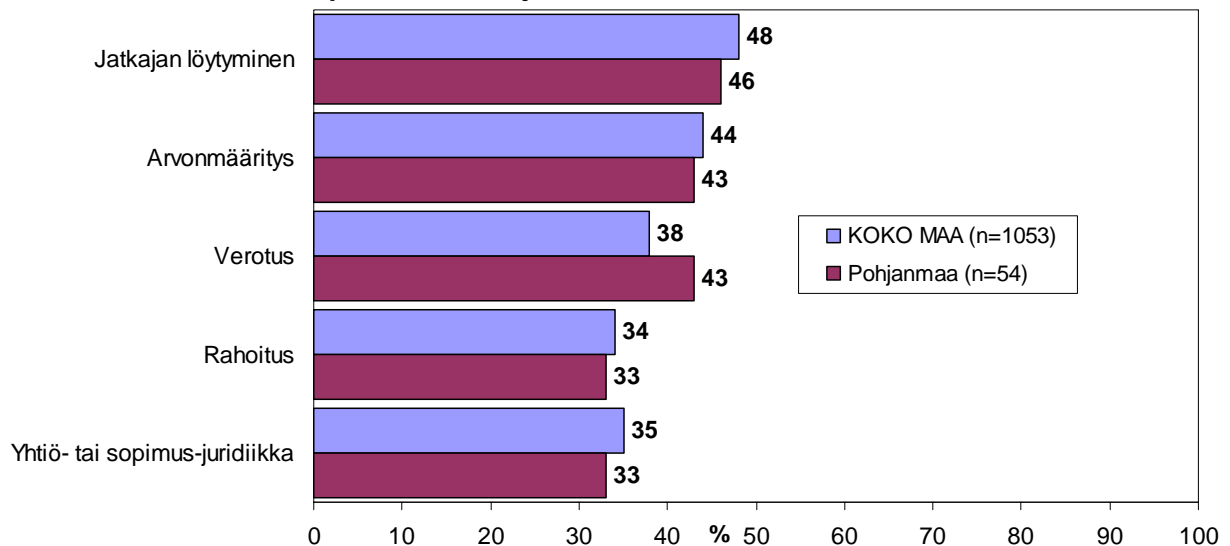
9 Sukupolven- tai omistajanvaihdokset

Taulukko 7: Sukupolven- tai omistajanvaihdokset pk-yrityksissä.

	KOKO MAA %	Pohjanmaa %
SUKUPOLVEN- TAI OMISTAJANVAIHDOS ODOTETTAVISSA LÄHIMMÄN 5 VUODEN AIKANA		
Ei	59	62
Kyllä, 1-2 vuoden sisällä	11	11
Kyllä, 3-5 vuoden sisällä	17	17
Ei osaa sanoa	14	10

Pohjanmaan alueella on sukupolven- tai omistajanvaihdos odotettavissa lähimmän viiden vuoden aikana lähes joka kolmannessa pk-yrityksessä. Suurimmat haasteet sukupolven- tai omistajanvaihdosta aikoville yrityksille Pohjanmaan alueella ovat jatkajan löytäminen ja sekä arvonmääritys ja verotus.

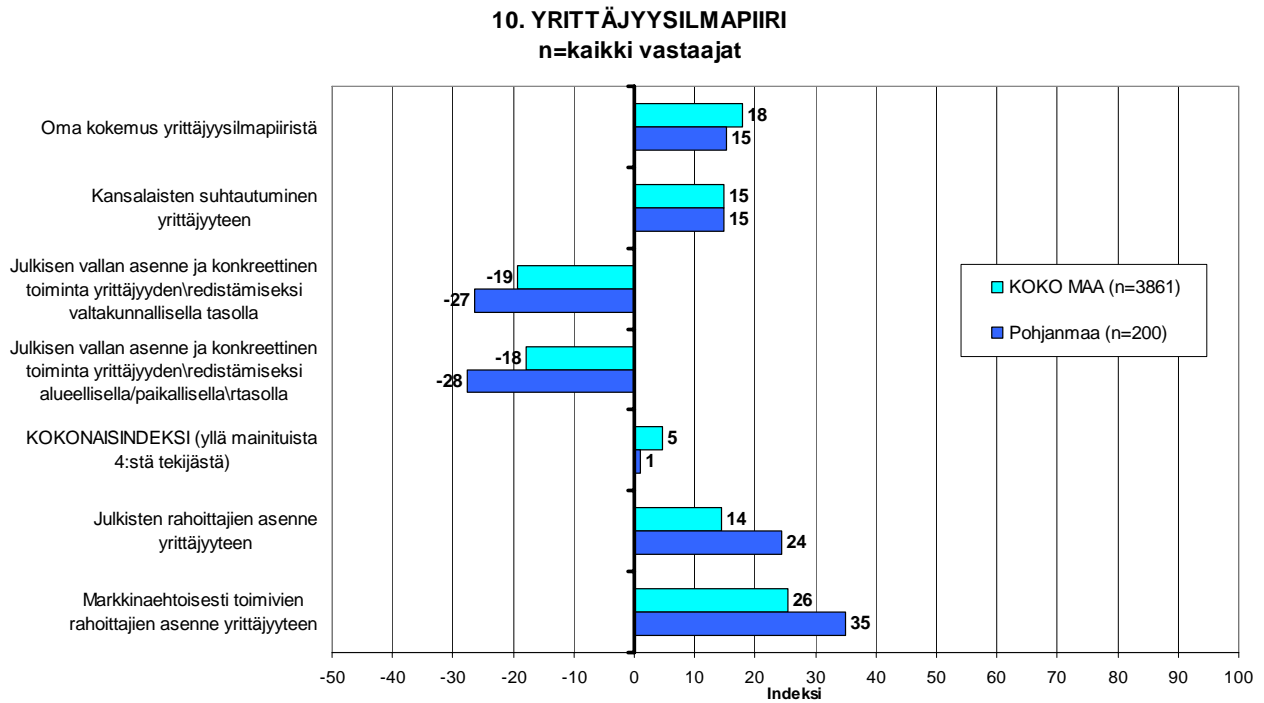
9. ODOTETTAVISSA OLEVAT ONGELMAT SUKUPOLVEN-TAI OMISTAJANVAIHDOKSEEN LIITTYVISSÄ ASIOISSA -Yrityksen, jossa vaihdos odotettavissa lähimmän 5 vuoden aikana- n=sukupolven/omistajanvaihdos viiden vuoden sisällä



10 Yrittäjyysilmapiiri

Koko maan keskimääräinen kokonaisindeksi yrittäjyysilmapiirille on positiivinen +5 ja Pohjanmaalla se on heikompi, +1. Indeksien osatekijöistä oma kokemus yrittäjyysilmapiiristä sekä kansalaisten suhtautuminen arvioidaan positiivisiksi tekijöiksi. Arviot omasta kokemuksesta yrittäjyysilmapiiristä ovat koko maassa ja alueella negatiivisemmat kevääseen 2008 verrattuna. Koko maan ja alueen kohdalla kansalaisten suhtautuminen yrittäjyyteen on myös hieman laskenut kevääseen 2008 verrattaessa. Julkisen vallan asenne ja toimet arvioidaan selkeästi negatiivisiksi sekä Pohjanmaalla että koko maan osalta.

Julkisten rahoittajien asenne yrittäjyyteen arvioidaan Pohjanmaan alueella paremmaksi kuin koko maassa keskimäärin, samoin markkinaehtoisesti toimivien rahoittajien osalta. Markkinaehtoisien rahoittajien asenne saa paremman arvioin julkiseen puoleen verrattuna sekä Pohjanmaalla että koko maassa keskimäärin.

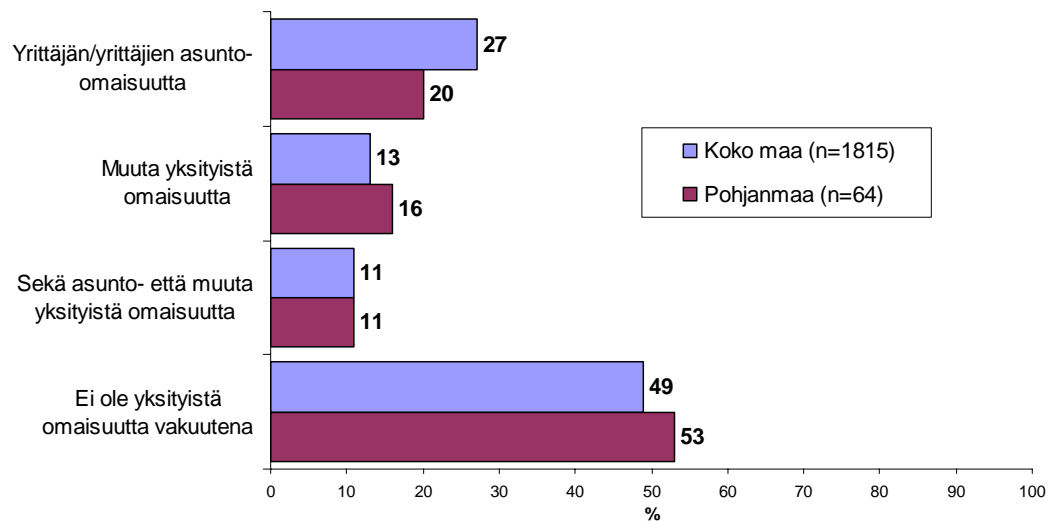


11 Pk-yritysten rahoitus

Pohjanmaan alueen yrityksistä 26 prosenttia oli ottanut ulkopuolista rahoitusta viimeisten 12 kuukauden aikana, kun taas koko maassa näin oli tehnyt 31 prosenttia.

Koko maan pk-yrityksillä 51 prosentilla on lainaa rahoituslaitoksilta, kun alueella vastaava lukema on 36. Koko maan osalta noin puolella (49%) niistä, joilla on lainaa rahoituslaitoksilta, ei ole yksityistä omaisuutta lainan vakuutena. Pohjanmaalla vastaava lukema on 53 prosenttia. Sekä koko maan että alueen osalta useimmiten lainojen vakuutena on yrittäjän / yrittäjien asunto-omaisuutta, jota on vakuutena hieman yli neljäsosalla koko maan ja viidesosalla alueen pk-yrityksistä.

11. ONKO YRITYKSEN LAINOJEN VAKUUTENA YKSITYISTÄ OMAISUUTTA TÄLLÄ HETKELLÄ n= kaikki vastaajat



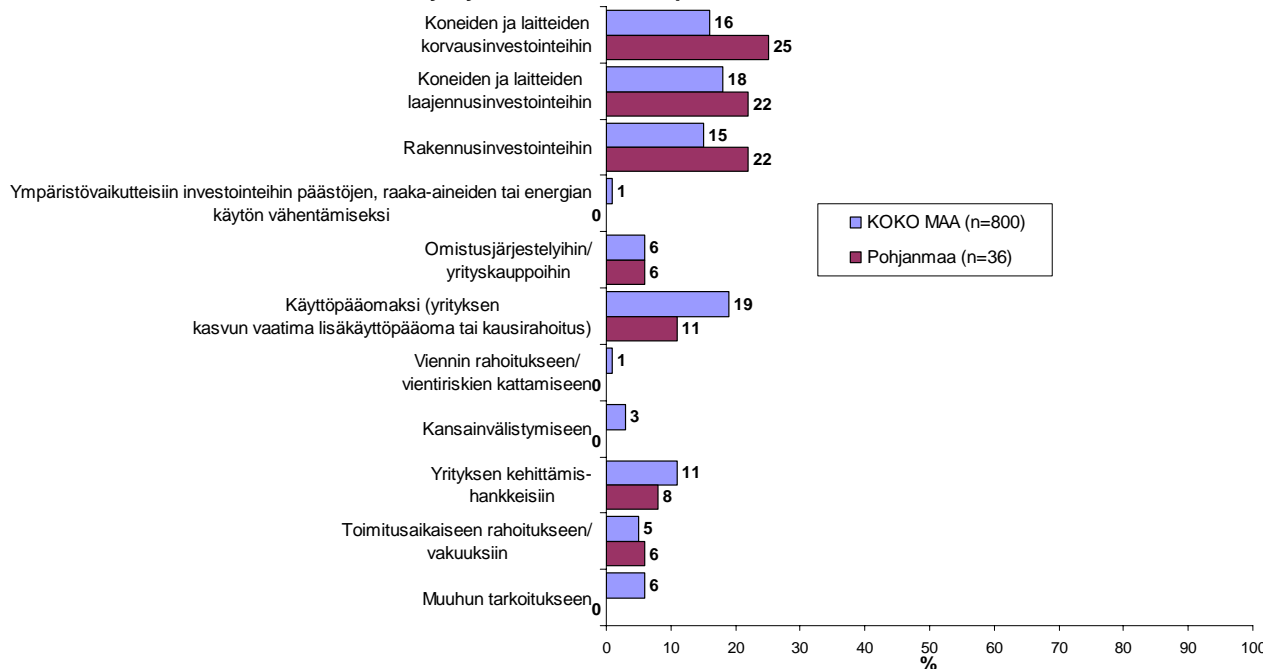
Noin joka viides Pohjanmaalla ja koko maassa toimivista pk-yrityksistä aikoo ottaa ulkopuolista rahoitusta seuraavan vuoden aikana. Tärkeimpänä käyttötarkoituksena rahoitukselle pidetään alueella koneiden ja laitteiden korvausinvestointeja, rakennusinvestointeja ja koneiden ja laitteiden laajennusinvestointeja. Pohjanmaan pk-yritykset aikovat hankkia ulkoista rahoitusta useimmiten pankista (92 %) tai Finnverasta (17 %). Rahoitusyhtiöistä rahoitusta aikoo hakea 6 prosenttia rahoitusta hakevista alueen yrityksistä.

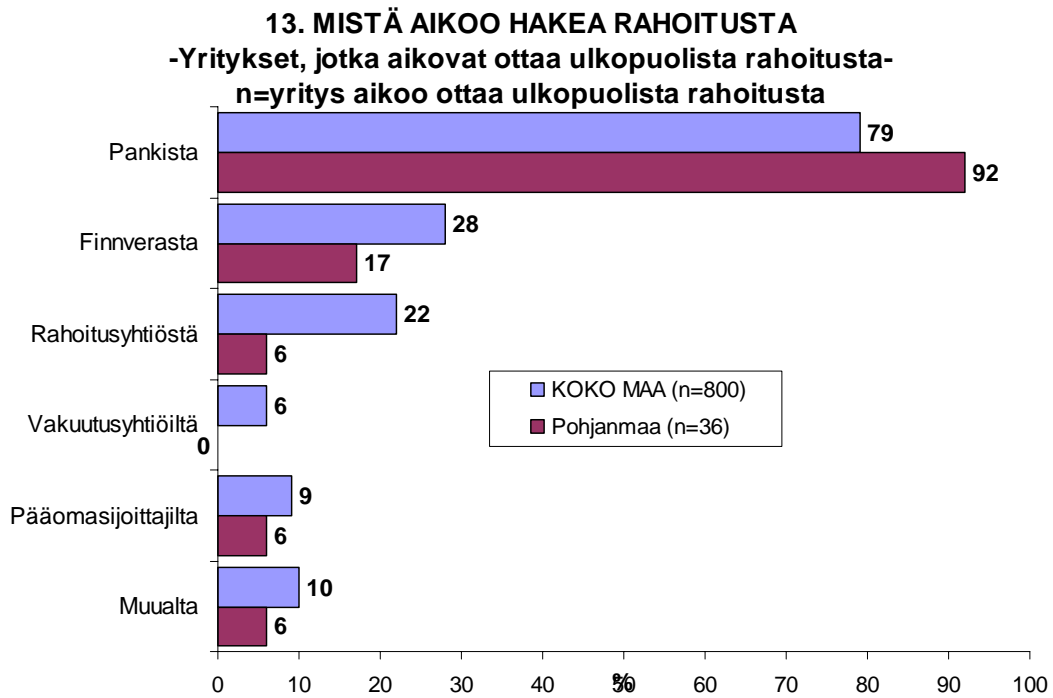
Koko maan yrityksistä hieman vajaa kolmasosa on tehnyt ympäristövaikutteisia investointeja viimeisen kolmen vuoden aikana päästöjen, raaka-aineiden tai energian käytön vähentämiseksi. Myös Pohjanmaalla vajaa kolmasosa pk-yrityksistä on tehnyt ympäristövaikutteisia investointeja.

12. TÄRKEIN KÄYTTÖTARKOITUS ULKOPUOLISELLE RAHOITUKSELLE

-Yritykset, jotka aikovat ottaa ulkopuolista rahoitusta-

n=yritys aikoo ottaa ulkopuolista rahoitusta



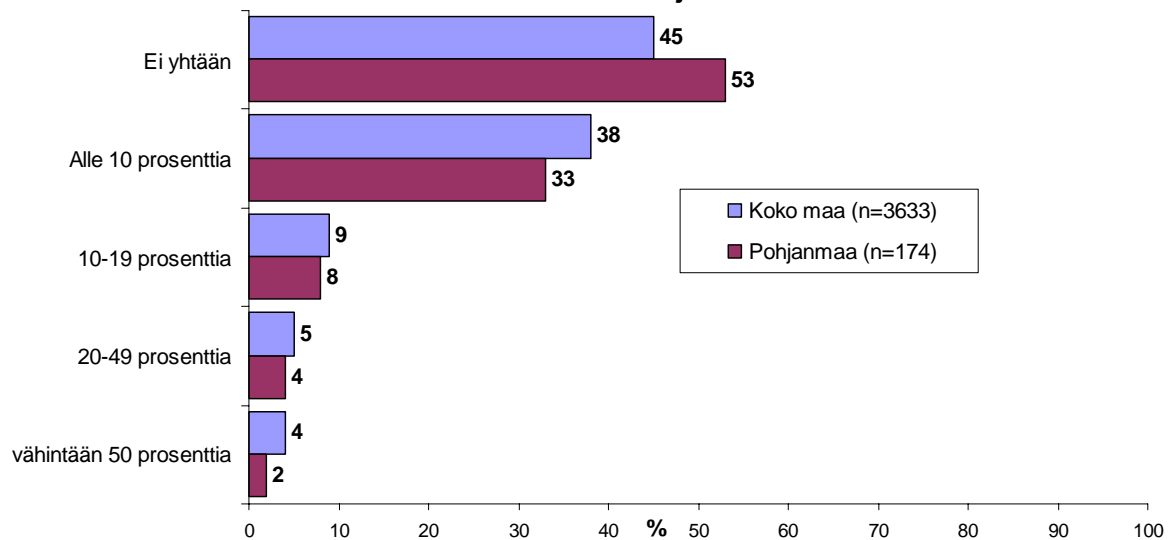


12 Pk-yritysten myynti kunnille

Suurin osa sekä koko maan että alueen pk-yrityksistä ilmoittaa, että liikevaihdosta ei muodostu yhtään myynnistä kunnille. Pohjanmaalla sijaitsee keskimäärin enemmän sellaisia yrityksiä, joiden liikevaihdosta ei muodostu yhtään myynnistä kunnille, kuin koko maassa keskimäärin. Lisäksi koko maan pk-yrityksistä 38 prosenttia ilmoittaa, että liikevaihdosta muodostuu alle 10 prosenttia myynnistä kunnille. Alueella joka kolmannessa pk-yrityksessä myynti kunnille on alle 10 prosenttia.

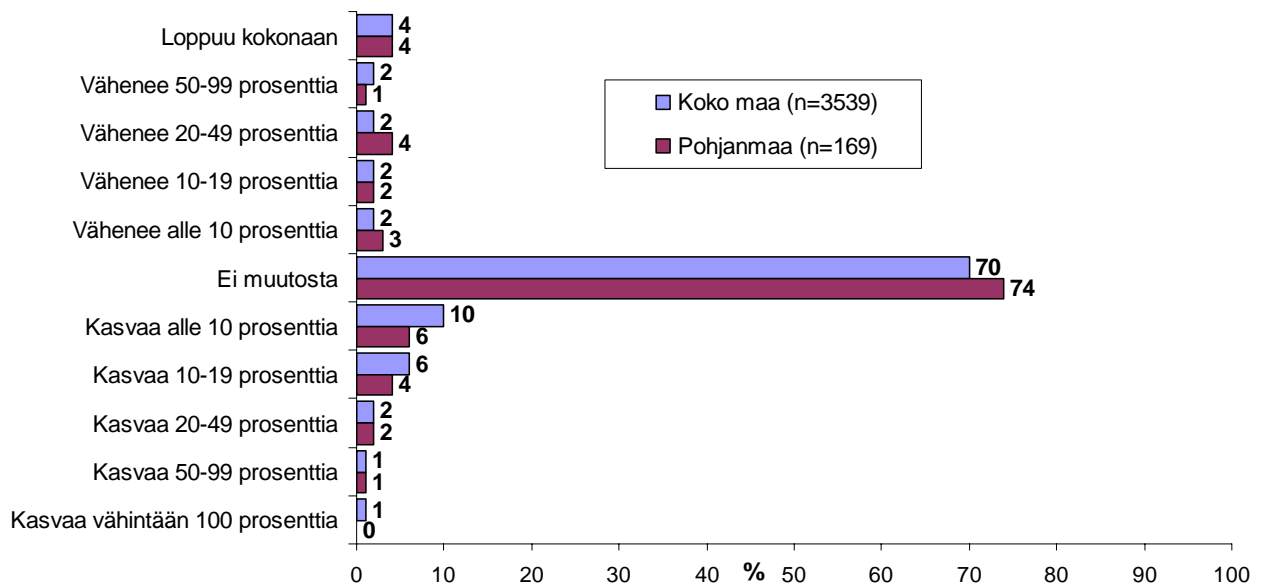
14. KUINKA SUURI OSUUS YRITYKSEN LIIKEVAIHDOSTA MUODOSTUU MYYNNISTÄ KUNNILLE

n=kaikki vastaajat



Suurin osa sekä koko maan että alueen pk-yrityksistä arvioi, että myynnissä kunnille ei tapahdu muutosta seuraavan viiden vuoden aikana. Hieman suurempi osa alueella uskoo myynnin pysyvän samana verrattuna koko maan pk-yrityksiin. Yhteensä 20 prosenttia koko maan ja 13 prosenttia alueen pk-yrityksistä arvioi myynnin kunnille lisääntyvän seuraavan viiden vuoden aikana. Sen sijaan yhteensä 10 prosenttia alueen ja 8 prosenttia koko maan pk-yrityksistä arvioi myynnin vähenevän. Sekä koko maan että alueen pk-yrityksistä 4 prosenttia arvioi myynnin kunnille loppuvan kokonaan seuraavan viiden vuoden aikana.

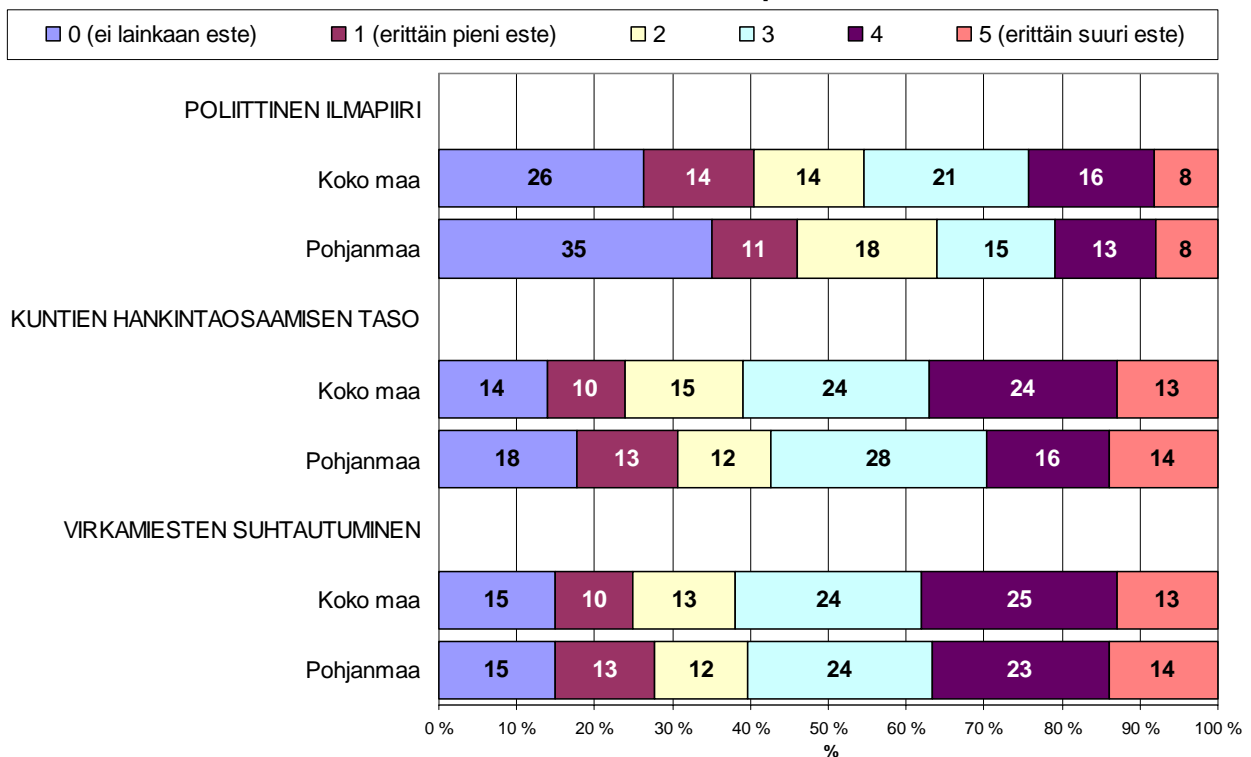
15. ARVIO MYYNNIN KEHITTYMISESTÄ KUNNILLE SEURAAVAN VIIDEN VUODEN AIKANA n=kaikki vastaajat

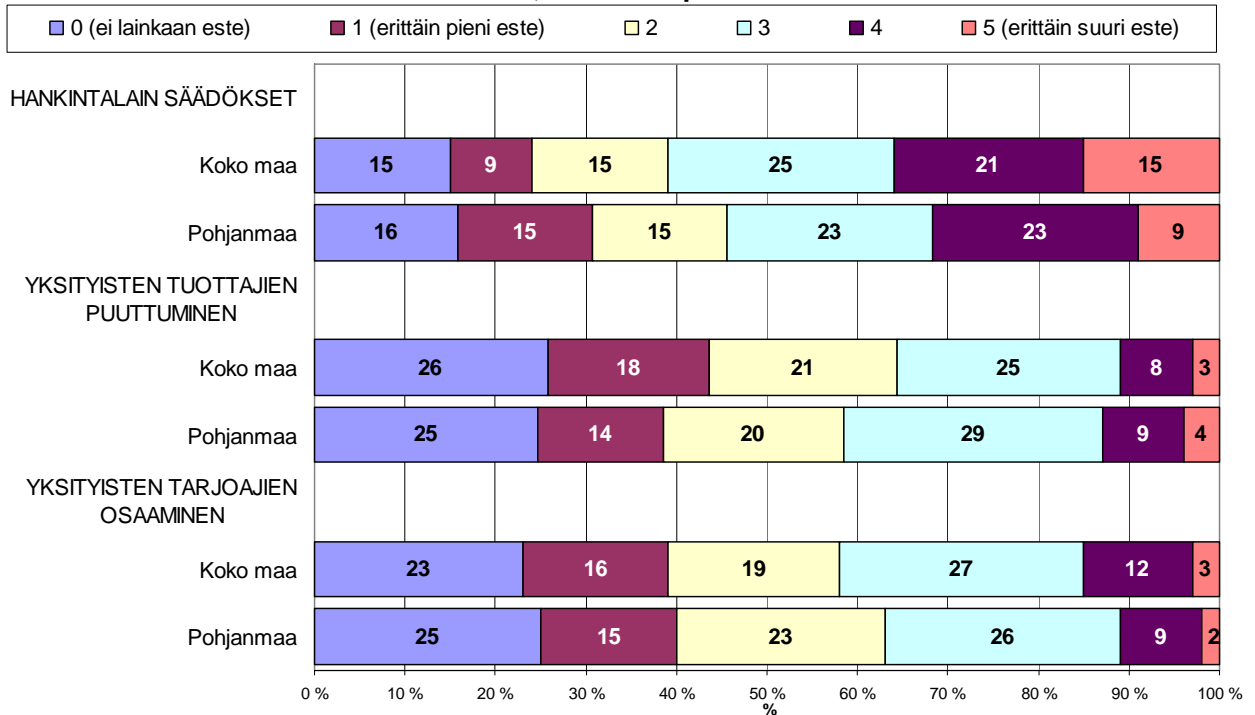


Koko maan pk-yrityksistä 15 prosenttia pitää erittäin suurena kunnille suuntautuvan myynnin esteenä hankintalain säädöksiä. Hankintalain säädöksiä pidetään harvemmin alueella erittäin suurena esteenä kuin koko maassa keskimäärin. Sekä koko maassa että alueella kuntien hankintaosaamisen taso sekä virkamiesten suhtautuminen nähdään noin joka seitsemännessä pk-yrityksessä erittäin suureksi myynnin esteeksi. Sen sijaan alueella noin joka kolmas pk-yritys ei pidä poliittista ilmapiiriä lainkaan esteenä. Poliittinen ilmapiiri on koko maassa useammin kunnille suuntautuva myynnin este kuin alueella keskimäärin. Lisäksi noin neljäsosa koko maan ja alueen pk-yrityksistä ei pidä yksityisten tuottajien puuttumista sekä yksityisten tarjoajien osaamista myynnin esteenä lainkaan.

16. KUNTIIN SUUNTAUTUVAN MYYNNIN ESTEET (1/2)

Asteikko: 0=ei lainkaan este, 1=erittäin pieni este...5=erittäin suuri este



15. KUNTIIN SUUNTAUTUVAN MYYNNIN ESTEET (2/2)**Asteikko: 0=ei lainkaan este, 1=erittäin pieni este...5=erittäin suuri este**



Pääkonttorit

- **Helsinki**
Eteläesplanadi 8 • PL 1010, 00101 Helsinki
Faksi 020 460 7220
- **Kuopio**
Haapaniemenkatu 40 • PL 1127, 70111 Kuopio
Faksi 020 460 3240
- Finnvera Oyj • valtakunnallinen vaihde 0204 6011
Internet: www.finnvera.fi

Aluekonttorit

- **Helsinki (Pääkaupunkiseutu)**
Eteläesplanadi 8 • PL 249, 00101 Helsinki
Faksi 020 460 3401
 - **Uusimaa**
Eteläesplanadi 8 • PL 1010, 00101 Helsinki
Faksi 020 460 7110
 - **Joensuu**
Torikatu 9 A, 80100 Joensuu
Faksi 020 460 2163
 - **Jyväskylä**
Sepänkatu 4, 40100 Jyväskylä
Faksi 020 460 2299
 - **Kajaani**
Kauppakatu 1, 87100 Kajaani
Faksi 020 460 3899
 - **Kuopio**
Haapaniemenkatu 40 • PL 1127, 70111 Kuopio
Faksi 020 460 3330
 - **Lahti**
Laiturikatu 2, 5. kerros, 15140 Lahti
Faksi 020 460 2249
 - **Lappeenranta**
Snellmaninkatu 10, 53100 Lappeenranta
Faksi 020 460 2149
 - **Mikkeli**
Linnankatu 5, 50100 Mikkeli
Faksi 020 460 3690
 - **Oulu**
Asemakatu 37, 90100 Oulu
Faksi 020 460 3944
 - **Pori**
Valtakatu 6, 28100 Pori
Faksi 020 460 2349
 - **Rovaniemi**
Maakuntakatu 10 • PL 8151, 96101 Rovaniemi
Faksi 020 460 2099
 - **Seinäjoki**
Kauppatori 1 – 3, 60100 Seinäjoki
Faksi 020 460 2399
 - **Tampere**
Hämeenkatu 9 • PL 559, 33101 Tampere
Faksi 020 460 3711
 - **Turku**
Eerikinkatu 2, 20100 Turku
Faksi 020 460 3649
 - **Vaasa**
Pitkäkatu 55, 65100 Vaasa
Faksi 020 460 3849
- Pietarin-edustusto**
- **Finnveran Pietarin edustusto**
Finnish-Russian Innovation Center
Business Center Apollo, office 500
Dobrolyubova Prospect 8
St. Petersburg 197198
Russia
Puhelin +7 812 335 2234
Faksi +7 812 335 2236

- Mannerheimintie 76 A
PL 999, 00101 Helsinki
Puhelin (09) 229 221, faksi (09) 2292 2980
www.yrittajat.fi
- **Etelä-Karjalan Yrittäjät ry**
Kauppakatu 40 D, 53100 Lappeenranta
p. 010 470 1100, f. 0104 701 102
www.yrittajat.fi/etelakarjala
- **Etelä-Pohjanmaan Yrittäjät ry**
Alvar Aallon katu 3, 60100 Seinäjoki
p. (06) 420 5000, f. (06) 420 5001
www.yrittajat.fi/etelapohjanmaa
- **Etelä-Savon Yrittäjät ry**
Patteristonkatu 2 C, 50100 Mikkeli
p. (015) 151 684, f. (015) 760 0950
www.yrittajat.fi/etelasavo
- **Helsingin Yrittäjät**
Kellosilta 2 D, 2. krs. 00520 Helsinki
p. (09) 612 6230, f. (09) 622 3385
www.yrittajat.fi/helsinki
- **Hämeen Yrittäjät ry**
Sibeliuksenkatu 11 A, 13100 Hämeenlinna
p. (03) 682 1153, f. (03) 682 1561
www.yrittajat.fi/hame
- **Kainuun Yrittäjät ry**
Kauppakatu 26 A, 87100 Kajaani
p. 010 387 7870, f. (08) 613 0934
www.yrittajat.fi/kainuu
- **Keski-Pohjanmaan Yrittäjät ry**
Ristirannankatu 1, 67100 Kokkola
p. (06) 831 5292, f. (06) 822 3760
www.yrittajat.fi/keskipohjanmaa
- **Keski-Suomen Yrittäjät ry**
Sepänkatu 4, 40100 Jyväskylä
p. 010 425 9203, f. 010 425 9210
www.yrittajat.fi/keskisuomi
- **Kymen Yrittäjät ry**
Käsityöläiskatu 4, 45100 Kouvola
p. (05) 535 4313, f. (05) 535 4315
www.yrittajat.fi/kymi
- **Lapin Yrittäjät ry**
Maakuntakatu 16, 96200 Rovaniemi
p. (016) 420 0600, f. (016) 420 0630
www.yrittajat.fi/lappi
- **Länsipohjan Yrittäjät ry**
Valtakatu 5, 94100 Kemi
p. (016) 221 701, f. (016) 221 713
www.yrittajat.fi/lansipohja
- **Pirkanmaan Yrittäjät ry**
Kehräsaari B-rappu • PL 7, 33201 Tampere
p. (03) 251 6500, f. (03) 251 6516
www.yrittajat.fi/pirkanmaa
- **Pohjois-Karjalan Yrittäjät ry**
Kauppakatu 17 B, 80100 Joensuu
p. 010 470 7600, f. (013) 127 678
www.yrittajat.fi/pohjoiskarjala
- **Pohjois-Pohjanmaan Yrittäjät ry**
Uusikatu 64 A 2. krs., 90100 Oulu
p. (08) 311 4677, f. (08) 371 227
www.yrittajat.fi/pohjoispohjanmaa
- **Päijät-Hämeen Yrittäjät ry**
Rautatienkatu 20 B 4, 15110 Lahti
p. (03) 782 9866, f. (03) 782 1718
www.yrittajat.fi/paijathame
- **Pääkaupunkiseudun Yrittäjät ry**
Tekniikantie 12, 02150 Espoo
p. 010 422 1400
www.espoonyrittajat.fi
www.yrittajat.fi/vantaa
www.kauniaistenyrittajat.fi
- **Rannikko-Pohjanmaan Yrittäjät ry – Kust-Österbottens Företagare rf**
Hietasaarenkatu 6, 65100 Vaasa
p. (06) 356 0800, f. (06) 356 0815
www.yrittajat.fi/rannikkopohjanmaa
- **Satakunnan Yrittäjät ry**
Isolinnankatu 24 • PL 45, 28101 Pori
p. (02) 634 9900, f. (02) 634 9901
www.yrittajat.fi/satakunta
- **Savon Yrittäjät ry**
Haapaniemenkatu 40, 70110 Kuopio
p. (017) 368 0500, f. (017) 368 0506
www.yrittajat.fi/savo
- **Uudenmaan Yrittäjät – Nylands Företagare ry**
Rantakatu 1, 2. krs, 04400 Järvenpää
p. (09) 274 5420, f. (09) 622 3381
www.yrittajat.fi/uusimaa
- **Varsinais-Suomen Yrittäjät ry**
Brahenskatu 20, 20100 Turku
p. (02) 275 7100, f. (02) 232 8272
www.yrittajat.fi/varsinaissuomi

Etelä-Pohjanmaan Yrittäjät

Etelä-Pohjanmaan Yrittäjät
Alvar Aallon katu 3, 60100 Seinäjoki
Puhelin (06) 420 5000
Faksi (06) 420 5001
www.yrittajat.fi/etelapohjanmaa

Rannikko-Pohjanmaan Yrittäjät

Rannikko-Pohjanmaan Yrittäjät
Hietasaarencatu 6, PL 289, 65101 Vaasa
Puhelin (06) 356 0800
Faksi (06) 356 0815
www.yrittajat.fi/rannikkopohjanmaa

Suomen Yrittäjät

Suomen Yrittäjät
Mannerheimintie 76 A
PL 999, 00101 Helsinki
Puhelin (09) 229 221
Faksi (09) 2292 2980
toimisto@yrittajat.fi
www.yrittajat.fi



Vaasa
Pitkäkatu 55, 65100 Vaasa
Faksi 020 460 3849

Finnvera Oyj
Valtakunnallinen vaihde: 0204 6011
www.finnvera.fi
Helsinki
Eteläesplanadi 8
PL 1010, 00101 Helsinki
Faksi 020 460 7220
Kuopio
Haapaniemenkatu 40
PL 1127, 70111 Kuopio
Faksi 020 460 3240