

PK-YRITYS BAROMETRI

Kevät 2008

Alueraportti, Pohjanmaa



 ***Etelä-Pohjanmaan Yrittäjät***

 ***Rannikko-Pohjanmaan Yrittäjät***

 **FINNVERA**

Esipuhe

Suomen Yrittäjät ja Finnvera Oyj tekevät yhteistyössä pientä ja keskisuurta yritystoimintaa kuvaavaa Pk-yritysbarometriä kaksi kertaa vuodessa valtakunnallisena raporttina ja alueellisina raporteina. Valta-kunnallisessa raportissa tuloksia käsitellään teollisuuteen, rakentamiseen, kauppaan ja palveluihin jaoteltuna. Alueraporteissa kehitystä verrataan erityisesti kyseisen alueen ja koko maan välillä.

Kevään 2008 Pk-yritysbarometri perustuu noin 3800 pk-yrityksen vastauksiin ja heijastaa siten kattavasti pk-yritysten käsityksiä yritysten kehitysnäkymistä ja toimintaan vaikuttavista tekijöistä. Barometrin ennustekyky on ollut hyvä.

Tässä raportissa tarkastellaan pk-yritysten suhdanneodotuksia lähimmän vuoden aikana ja elinkeinoilmastoa. Lisäksi tarkastellaan yritysten rahoitusta, kasvuhakuisuutta sekä yritysten kehittämistarpeita ja -esteitä. Erityiskysymykset koskevat työelämän kehittämistä ja lainsäädännön hallinnollista taakkaa.

Tällä hetkellä suhdanteisiin ja erityisesti rahoitusmarkkinoihin kohdistuu suurta mielenkiintoa. Vaikka myllerrys onkin alkanut Yhdysvalloista, on odotettavissa, että vaikutukset näkyvät myös suomalaisten pk-yritysten näkemyksissä ennen pitkää. Suomen sisäisten asioiden kannalta on mielenkiintoista tarkastella mm. työvoimatarpeiden ja -pulan sekä yritysten omistajanvaihdosodotusten kehitystä väestön ikääntyessä.

Helsingissä 12.3.2008

Jussi Järventaus
toimitusjohtaja
Suomen Yrittäjät ry

Pauli Heikkilä
toimitusjohtaja
Finnvera Oyj



SISÄLTÖ

TIIVISTELMÄ	3
JOHDANTO.....	4
AINEISTO.....	5
1 Pohjanmaan ja koko maan yritykset	7
2 Yritykset ja työllisyys	8
3 Pk-yritysten suhdannenäkymät.....	9
3.1 Yleiset suhdannenäkymät.....	9
3.2 Suhdannenäkymät osatekijöittäin	10
4 Pk-yritysten kehittämistarpeet.....	11
5 Pk-yritysten kehittämisen pahimmat esteet	12
6 Pk-yritysten työllistämisen esteet.....	15
7 Elinkeinoilmasto	16
8 Pk-yritysten kasvuhakuisuus.....	18
9 Sukupolven- tai omistajanvaihdokset	19
10 Yrittäjyysilmapiiri	20
11 Pk-yritysten rahoitus.....	21
12 Pk-yritysten työelämän kehittämisen esteet	27
13 Hallinnollinen taakka	29

Finnveran yhteystiedot

Suomen Yrittäjien yhteystiedot

TIIVISTELMÄ

Suhdannenäkymät. Pk-yritykset odottavat suhdanteiden paranevan lähimmän vuoden aikana Pohjanmaalla ja koko maassa oman yrityksen kannalta. Pohjanmaalla toimivista pk-yrityksistä 27 prosenttia ennakoii suhdannenäkymien lähimmän vuoden aikana paranevan ja yksitoista prosenttia yrityksistä ennakoii suhdanteiden heikkenevän. Alueen pk-yritysten yleiset suhdannenäkymät ovat heikommat kuin koko maan pk-yrityksillä keskimäärin. Koko maan ja Pohjanmaan pk-yritysten suhdannenäkymät ovat seuraavan vuoden kuluttua kaikkien osatekijöiden suhteen positiivisia. Pohjanmaalla toimivien pk-yritysten suhdannenäkymät ovat koko maata parempia tekijöissä liikevaihto, viennin arvo, tuonnin arvo ja tuotantokustannukset. Muiden tekijöiden kohdalla, sen sijaan, suhdannenäkymät ovat koko maata heikommat. Pohjanmaalla toimivat pk-yritykset odottavat edelleen työllisyyden paranevan seuraavan vuoden aikana. Henkilökunnan määrän suhdannenäkymiä kuvaava saldoluku on alueella suurempi kuin koko maassa keskimäärin.

Kehittämisen esteet. Pohjanmaalla toimivien pk-yritysten kehittämisen pahimpia esteitä ovat resurssitekijät sekä kilpailutilanteeseen liittyvät tekijät. Resurssitekijöistä erityisesti ammattitaitoisen työvoiman saatavuus koetaan alueen pk-yritysten keskuudessa yrityksen kehittämisen esteeksi. Resurssitekijät koetaan kuitenkin pienemmäksi kehittämisen esteeksi Pohjanmaalla kuin koko maassa keskimäärin.

Työllistämisen esteet. Pohjanmaan pk-yrityksillä työllistämisen suurin este on työvoiman saatavuus, jota lähes puolet niistä alueen pk-yrityksistä, joilla on tarve työllistää, pitää työllistämisen suurimpana esteenä. Työvoiman saatavuuden merkitys työllistämisen esteenä on kasvanut runsaasti syksyn 2007 selvitykseen verrattuna. Myös koko maan tasolla työvoiman saatavuus nähtiin suurimpana työllistämisen esteenä, sen sijaan palkkataso nähtiin koko maan tasolla hieman pienemmäksi työllistämisen esteeksi, kuin Pohjanmaalla. 27 prosentilla Pohjanmaan pk-yrityksistä ja 25 prosentilla koko maan pk-yrityksistä ei ole tarvetta työllistää.

Rahoitus. Pohjanmaan alueen yrityksistä 35 prosenttia oli ottanut ulkopuolista rahoitusta viimeisten 12 kuukauden aikana, kun taas koko maassa näin oli tehnyt 36 prosenttia. Joka neljäs Pohjanmaalla ja joka kolmas koko maassa toimivista pk-yrityksistä aikoo ottaa ulkopuolista rahoitusta seuraavan vuoden aikana. Tärkeimpänä käyttötarkoituksena rahoitukselle pidetään alueella rakennusinvestointeja ja koneiden ja laitteiden laajennusinvestointeja. Pohjanmaan pk-yritykset aikovat hankkia ulkoista rahoitusta useimmiten pankista (81 %) tai Finnverasta (35 %). Rahoitusyhtiöistä rahoitusta aikoo hakea 15 prosenttia rahoitusta hakevista alueen yrityksistä.

Työelämän kehittämisen esteet. Koko maan pk-yritysten kehittämisen esteenä yli kymmenesosalla on erittäin paljon se, että kehittämiselle ei ole aikaa. Aika on hieman useammin kehittämisen este Pohjanmaalla sijaitseville pk-yrityksille. Pohjanmaalla pidetään koko maahan verrattuna useammin raskaana taakkana sitä, ettei ole saatavilla asiantuntijoita ja julkista rahoitusta. Koko maan ja alueen osalta haluttomuus saada ulkopuolisia asiantuntijoita yritykseen ei estä kehittämistä lainkaan 31 prosentilla maan ja 27 prosentilla alueen yrityksistä.

Hallinnollinen taakka. Koko maassa lainsäädännöllisen taakan osalta yli viidesosa vastaajista pitää verotusta raskaana taakkana. Pohjanmaalla verotus on useammin raskas taakka kuin koko maassa. Pohjanmaalla ei yksikään tekijä ole suurempi taakka kuin koko maan osalta keskimäärin. Koko maassa sekä alueella työnantajana toimimisesta aiheutuvan taakan osalta noin kymmenesosa pk-yrityksistä pitää muita vuosi-ilmoituksia raskaana taakkana. Sen sijaan Pohjanmaalla koetaan useammin valvontailmoitus kuukausittain ja verotuksen vuosi-ilmoitus raskaaksi taakaksi kuin koko maassa keskimäärin. Noin viidesosa koko maan alueen pk-yrityksistä pitää työn verotusta raskaana taakkana. Arvonlisäverotus on koko maan osalta viidesosalle taakka, alueen pk-yrityksille se on raskas taakka 24 prosentille.

JOHDANTO

Tässä pk-yritysten näkymiä käsittelevässä tutkimuksessa on selvitetty suomalaisten pk-yritysten (alle 250 henkeä työllistävien yritysten) mielikuvia yleisestä suhdannekehityksestä ja oman yrityksen taloudellisesta kehityksestä. Lisäksi on tiedusteltu mm. yrityksen kehittämiseen, kasvuun, työllistämiseen ja rahoittamiseen liittyvistä rakenteellisista tekijöistä.

Tutkimuksen kohderyhmänä ovat suomalaiset pk-yritykset. Otantalähteenä on käytetty Tilastokeskuksen toimialaluokitusta TOL 2002 sekä Fonecta ProFinder -yritysrekisteriä, josta otanta on tehty kiintiöidyllä satunnaisotannalla. Otoksessa on kiintiöity yritysten toimiala, kokoluokka ja sijainti. Vastaajajoukko on 3858 kohderyhmän vaatimukset täyttävää yritystä.

Tutkimusaineisto on kerätty internet- ja puhelinkyselyinä 3.1.–31.1.2008. Raportin luvussa ”Aineisto” on esitetty taustatietojakaumat haastatelluista yrityksistä Pohjanmaan osalta. Tutkimuksen on tehnyt Innolink Research Oy Suomen Yrittäjien ja Finnvera Oyj:n toimeksiannosta tammi- ja helmikuussa 2008.

Tutkimusprojektista ovat vastanneet Innolink Research Oy:ssä tutkimusjohtaja Mikko Kesä, viestintäpäällikkö Etta Partanen ja tutkija Katri Ahtiainen sekä Suomen Yrittäjissä ekonomisti Harri Hietala ja Finnvera Oyj:ssä apulaisjohtaja Tuomo Holopainen.

1) Raportin alueelliset viittaukset tarkoittavat pääsääntöisesti sivulla 6 olevan kartan mukaista aluejakoa. Uudellamaalla ja Itä-Uudellamaalla maakuntajaosta on poikettu (Helsinki, muu Pääkaupunkiseutu ja muu Uusimaa).

2) Helsingin, Pääkaupunkiseudun ja Uudenmaan aikasarjoissa ja kuvioissa olevat luvut ovat vuoden 1999 syksyyn asti koko Uudenmaan alueen lukuja. Pohjanmaan raportissa luvut ovat vuoden 2006 syksyyn asti Etelä-Pohjanmaan ja Pohjanmaan rannikon yhteisiä lukuja.

3) Tutkimustuloksissa esiintyy muutamissa kohdissa käsite 'saldoluku'. Se kuvaa kyseisten kysymysten kohdalla positiivisista ja negatiivisista vastauksista laskettua prosenttilukujen erotusta.

Esimerkiksi: Pk-yritysten yleiset suhdannenäkymät seuraavan vuoden aikana

paranee 39 %, huononee 9 % ⇒ saldoluku = + 30 %

AINEISTO

Seuraavassa taulukossa on esitetty painottamattomat taustatietojakaumat haastatelluista yrityksistä. Tutkimustuloksissa aineisto on painotettu vastaamaan yritysten todellista toimiala- ja aluejakaumaa. Painotettua otoskokoa käytetään laskentaperusteena, koska tällöin otoksen perusteella lasketut tulokset voidaan yleistää koskemaan koko tutkimuskohteena olevaa pk-sektoria.

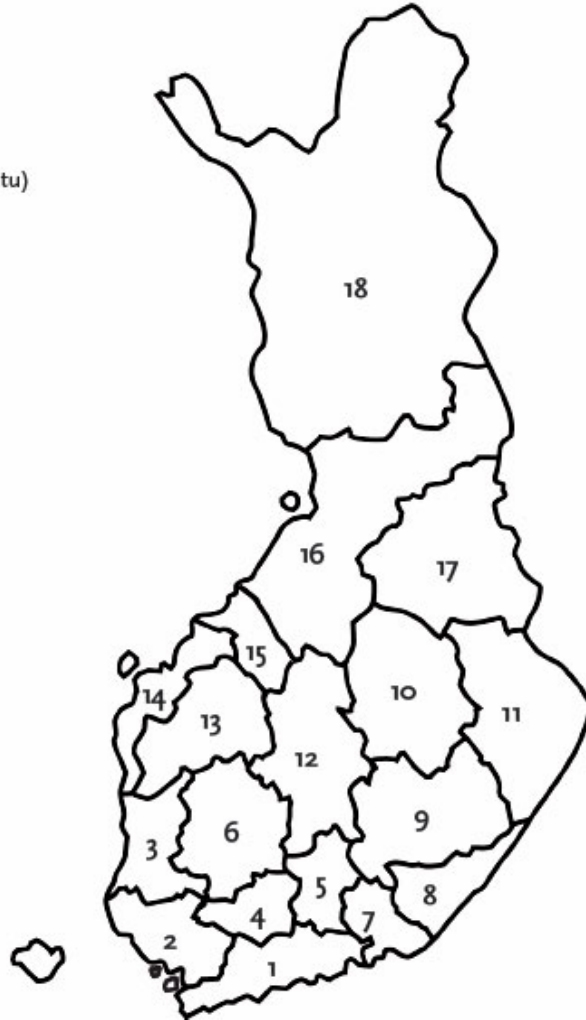
TAUSTATIETOJA ALUEELTA HAASTATELLUISTA YRITYKSISTÄ:

PK-YRITYSBAROMETRI 1/2008 - Aineiston rakenne -

		n=	%
ALUE	POHJANMAA	261	5 %
PÄÄTOIMIALA	Teollisuus (TOL: D)	58	29
	Rakentaminen (TOL: F)	14	7
	Kauppa (TOL: G)	53	27
	Palvelut (TOL:H, I, K, O)	74	37
HENKILÖKUNNAN MÄÄRÄ	Alle 5 henkilöä	85	33
	5 - 9 henkilöä	54	21
	10 - 19 henkilöä	38	15
	20 - 49 henkilöä	51	20
	50+ henkilöä	32	12
LIIKEVAIHTO VUONNA 2007	Alle 0,20 milj. euroa	21	8
	0,20 - 0,49 milj. euroa	46	18
	0,50 - 1,49 milj. euroa	57	22
	1,50+ milj. euroa	115	44
	Ei vastausta	22	8
YRITYKSEN KASVUHAKUISUUS	Voimakkaasti kasvuhakuinen	27	11
	Kasvaa mahdollisuuksien mukaan	133	52
	Pyrkii säilyttämään asemansa	82	32
	Ei kasvutavoitetta	10	4
	Toiminta loppuu seuraavan vuoden aikana	6	2
YRITYKSELLÄ VIENTITOIMINTAA	Ei	145	57
	Kyllä, vie itse suoraan	65	26
	Kyllä, tuotteita viedä osana toisen yrityksen tuotekokonaisuutta	54	21
YRITYKSEN PERUSTAMISVUOSI	- 1997	211	82
	1998 - 2002	24	9
	2003	23	9
VASTAAJAN ASEMA	Yrittäjä	127	49
	Palkattu toimitusjohtaja	88	34
	Muut	46	18

PK-YRITYSBAROMETRIN ALUEJAKO

1. Uusimaa, erilliset raportit:
 - Helsinki
 - Pääkaupunkiseutu (pl. Helsinki)
 - Uusimaa (pl. Helsinki ja Pääkaupunkiseutu)
2. Varsinais-Suomi
3. Satakunta
4. Kanta-Häme
5. Päijät-Häme
6. Pirkanmaa
7. Kymenlaakso
8. Etelä-Karjala
9. Etelä-Savo
10. Pohjois-Savo
11. Pohjois-Karjala
12. Keski-Suomi
13. Etelä-Pohjanmaa
14. Pohjanmaa
15. Keski-Pohjanmaa
16. Pohjois-Pohjanmaa
17. Kainuu
18. Lappi

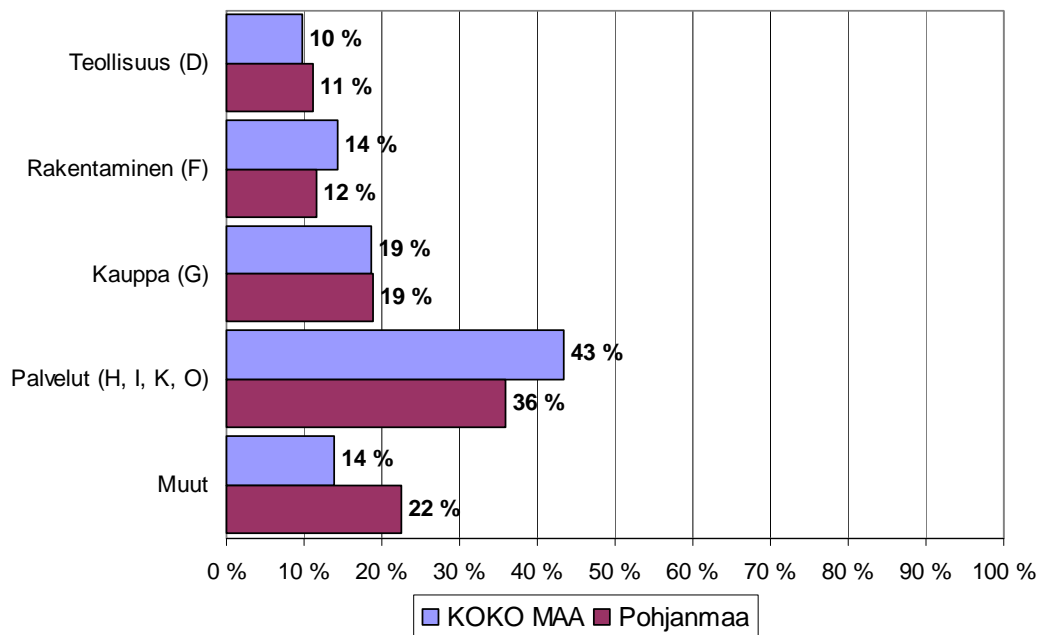


Tutkimustulokset

1 Pohjanmaan ja koko maan yritykset

Suomessa oli 250 378 yritystä vuonna 2006.¹ Näistä yrityksistä noin 9100 toimi Pohjanmaalla. Pohjanmaalla on rakennusalan ja palvelualojen yrityksiä suhteellisesti vähemmän ja teollisuuden alan yrityksiä suhteellisesti hiukan enemmän kuin koko maassa keskimäärin.

1. YRITYSTEN OSUUDET ERI TOIMIALOILLA



Toimialan nimen jäljessä on suluisa Tilastokeskuksen toimialaluokituksen (TOL 2002) mukainen toimialanumero.

¹ Lähde: Tilastokeskus: Yritys- ja toimipaikkarekisteri

2 Yritykset ja työllisyys

Pohjanmaan maakunnassa työskenteli vuonna 2007 noin 85000 työntekijää². Työttömyysaste oli vuonna 2007 Tilastokeskuksen työvoimatiedustelun mukaan koko maassa 6,9 % ja Pohjanmaalla 4,2 %.

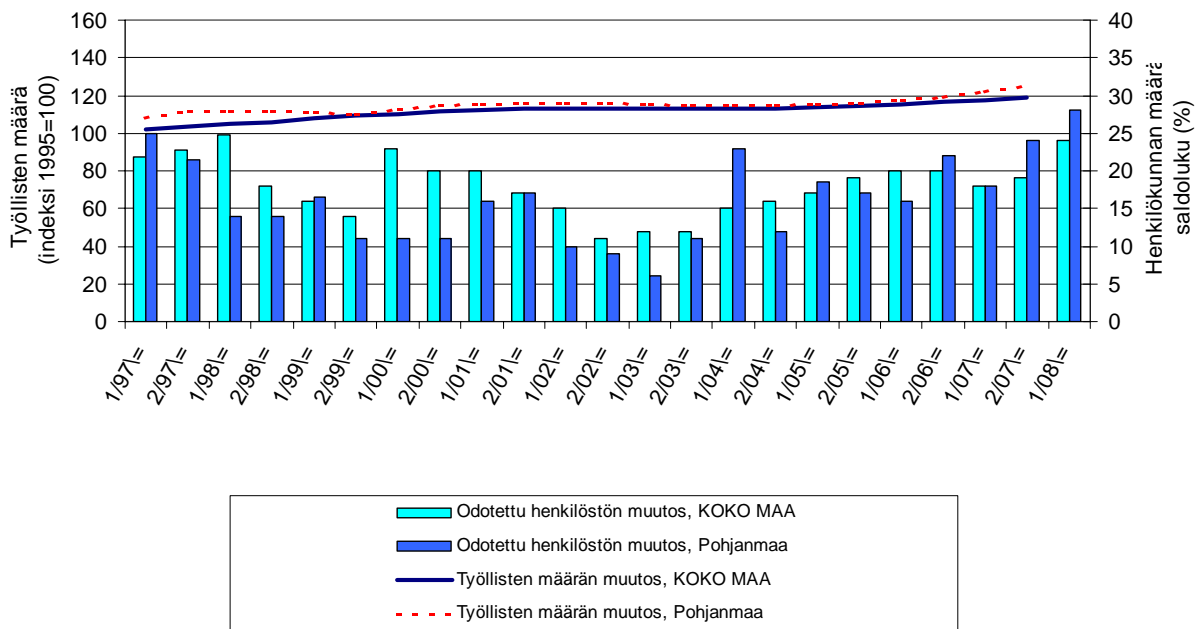
Taulukko 2: Pk-yritysten suhdannenäkymät henkilökunnan määrän osalta seuraavan vuoden kuluttua.

	Suurempi %	Yhtä suuri %	Pienempi %	Saldoluku %
KOKO MAA	30	64	6	24
Pohjanmaa	31	67	3	28

Pohjanmaalla toimivat pk-yritykset odottavat edelleen työllisyyden paranevan seuraavan vuoden aikana. Henkilökunnan määrän suhdannenäkymiä kuvaava saldoluku on alueella suurempi kuin koko maassa keskimäärin. Henkilökunnan määrän suhdannenäkymät ovat Pohjanmaalla korkeammalla tasolla kuin syksyllä 2007 (saldoluku tuolloin +24 %). Koko maassa ovat henkilökunnan määrän suhdannenäkymät paremmat kuin edellisessä kyselyssä, sillä syksyllä 2007 henkilökunnan määrän saldoluku oli +19 %.

Seuraavassa kuviossa on verrattu Pohjanmaan työllisten määrää (indeksi 1995=100) ja pk-yritysten henkilökunnan määrän suhdannenäkymiä seuraavan vuoden aikana³.

2. HENKILÖKUNNAN MÄÄRÄN MUUTOSODOTUKSET SEURAAVAN VUODEN AIKANA SEKÄ TYÖLLISTEN MÄÄRÄN TILASTOITU MUUTOS



² Lähde: Tilastokeskus, Työvoimatutkimus.

³ Kysymysmuoto muuttui 1/2000. Tätä aiemmin kysyttiin suhdannenäkymät seuraavan puolen vuoden aikana.

3 Pk-yritysten suhdannenäkymät

3.1 Yleiset suhdannenäkymät

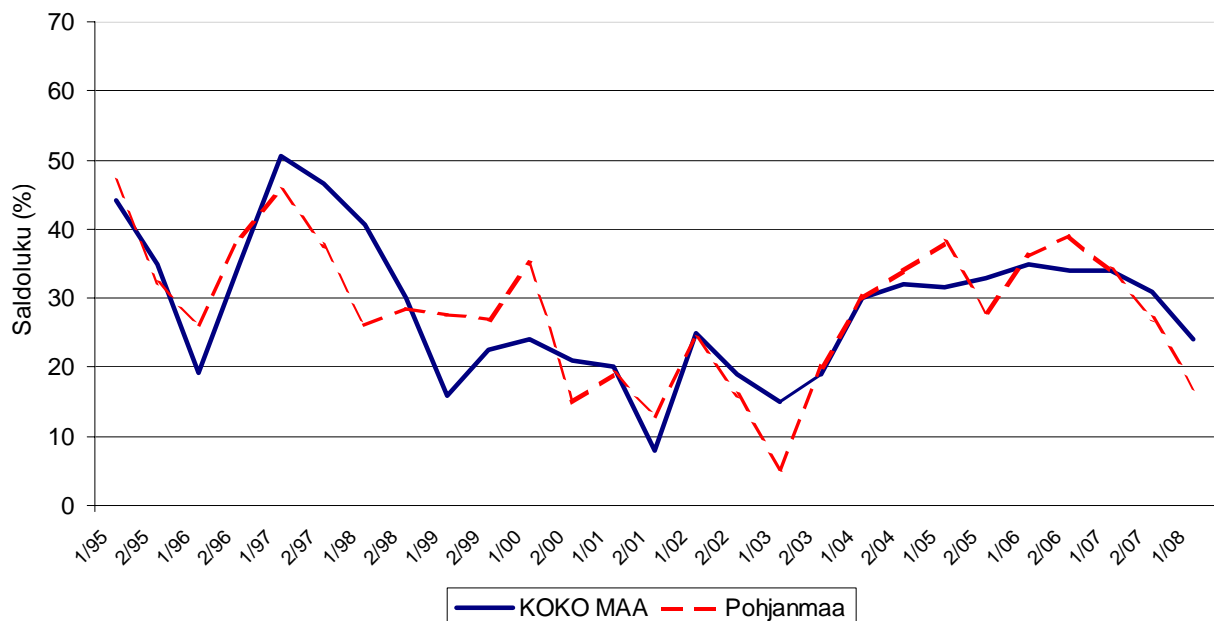
Taulukko 3.1: Pk-yritysten suhdannenäkymät oman yrityksen kannalta lähimmän vuoden aikana.

	Paranee %	Pysyy ennallaan %	Huononee %	Saldoluku %
KOKO MAA	35	54	11	24
Pohjanmaa	27	62	11	17

Pk-yritykset odottavat suhdanteiden paranevan lähimmän vuoden aikana Pohjanmaalla ja koko maassa oman yrityksen kannalta. Pohjanmaalla toimivista pk-yrityksistä 27 prosenttia ennakoivat suhdannenäkymien lähimmän vuoden aikana paranevan ja yksitoista prosenttia yrityksistä ennakoivat suhdanteiden heikkenevän. Alueen pk-yritysten yleiset suhdannenäkymät ovat heikkommat kuin koko maan pk-yrityksillä keskimäärin.

Seuraavasta kuviosta nähdään pk-yritysten yleisten suhdannenäkymien kehitys tutkimusjaksosta 1/95 lähtien. Syksyn 2007 tilanteeseen verrattuna ovat Pohjanmaalla ja koko maassa toimivien pk-yritysten suhdannenäkymät lähimmän vuoden aikana jonkin verran laskeneet.

3.1. YLEISET SUHDANNENÄKYMÄT LÄHIMMÄN VUODEN AIKANA



3.2 Suhdannenäkymät osatekijöittäin

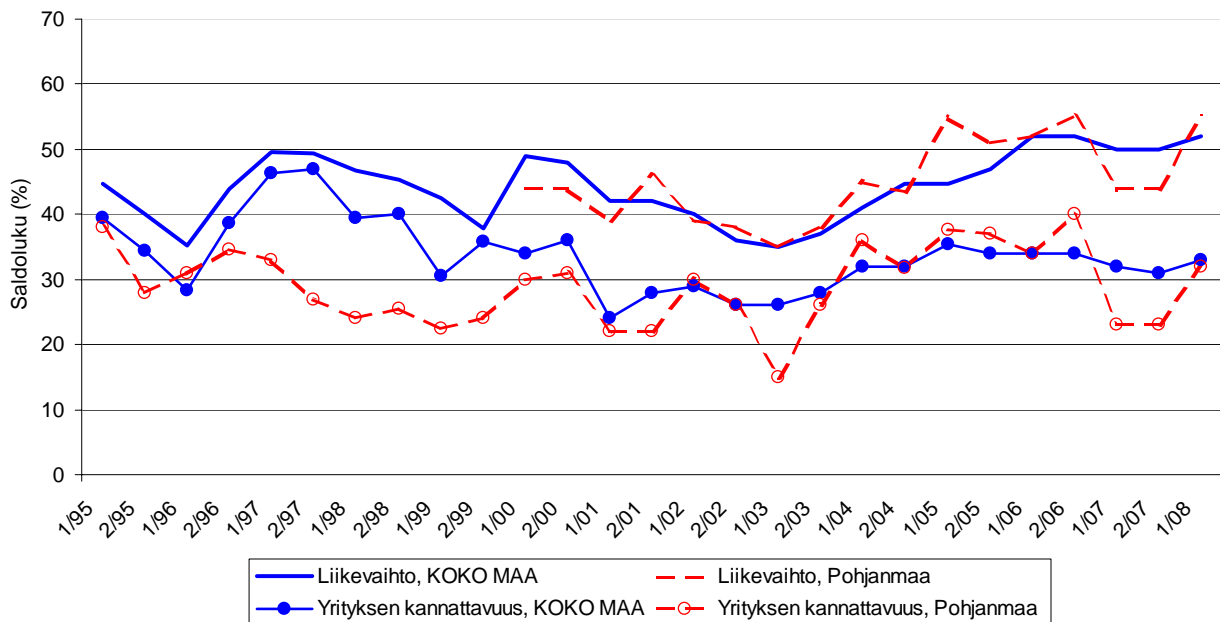
Taulukko 3.2: Pk-yritysten suhdannenäkymät osatekijöittäin seuraavan vuoden kuluttua.

	Liikevaihto	Investointien arvo	Viennin arvo	Tuonnin arvo	Tuotanto-kustannukset	Yrityksen kannattavuus	Vaka-varaisuus	Tuotekehitys-panostukset
KOKO MAA								
Suurempi	59	26	22	19	53	44	44	32
Yhtä suuri	33	61	71	74	40	45	51	62
Pienempi	8	14	7	7	8	11	5	6
Saldoluku (%)	52	12	16	12	45	33	39	26
Pohjanmaa								
Suurempi	60	24	23	30	58	42	38	32
Yhtä suuri	34	64	73	67	38	49	59	62
Pienempi	6	12	5	3	4	10	3	6
Saldoluku (%)	55	12	18	27	54	32	35	26

Koko maan ja Pohjanmaan pk-yritysten suhdannenäkymät ovat seuraavan vuoden kuluttua kaikkien osatekijöiden suhteen positiivisia. Pohjanmaalla toimivien pk-yritysten suhdannenäkymät ovat koko maata parempia tekijöissä liikevaihto, viennin arvo, tuonnin arvo ja tuotantokustannukset. Muiden tekijöiden kohdalla, sen sijaan, suhdannenäkymät ovat koko maata heikkommat tai samantasoiset.

Seuraavasta kuviosta nähdään pk-yritysten liikevaihdon ja yrityksen kannattavuuden suhdannenäkymien⁴ kehitys jaksosta 1/95 lähtien. Sekä liikevaihdon että kannattavuuden suhdannenäkymät ovat sekä Pohjanmaalla että koko maassa nousseet syksyn 2007 kyselyyn verrattuna.

3.2. SUHDANNENÄKYMÄT SEURAAVAN VUODEN KULUTTUA



⁴ Kysymysmuoto muuttui 1/2000. Tätä aiemmin kysyttiin suhdannenäkymät seuraavan puolen vuoden aikana.

4 Pk-yritysten kehittämistarpeet

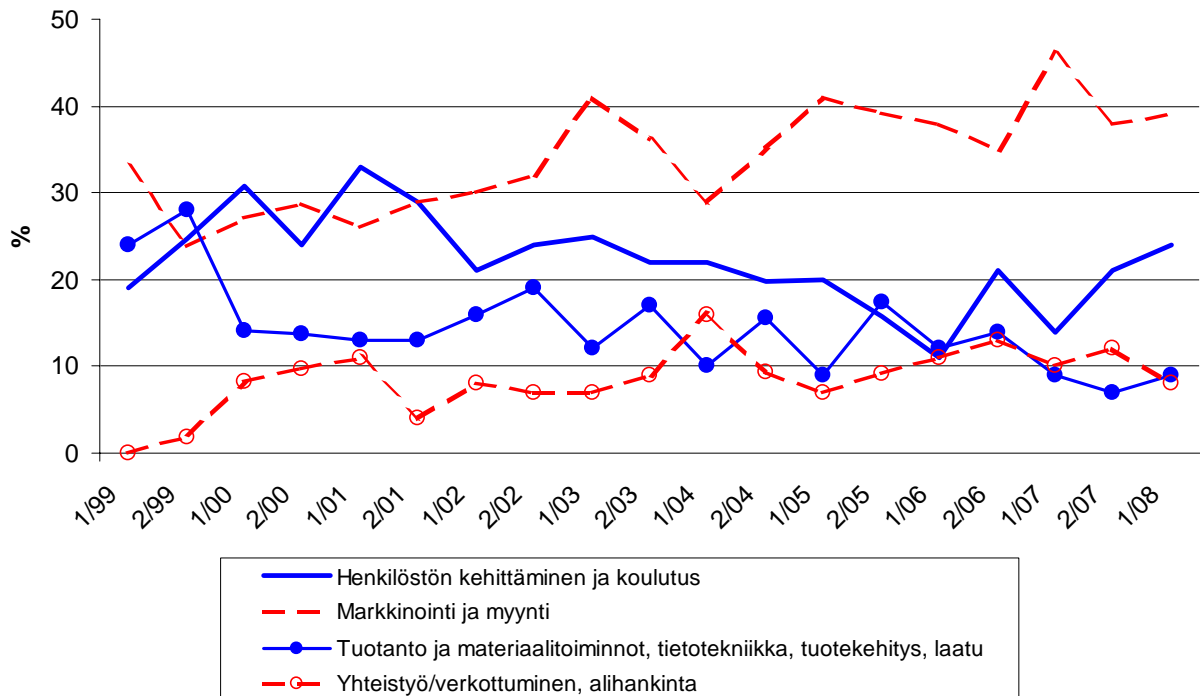
Taulukko 4: Pk-yrityksillä eniten kehittämistarvetta tällä hetkellä.

	KOKO MAA %	Pohjanmaa %
Johtaminen	5	3
Henkilöstön kehittäminen ja koulutus	20	24
Markkinointi ja myynti	35	39
Vienti ja kansainvälistyminen	4	2
Rahoitus, talous ja laskentatoimi	5	5
Tuotanto ja materiaalitoinnot, tietotekniikka, tuotekehitys, laatu	10	9
Yhteistyö/verkottuminen, alihankinta	14	8
Ympäristö- ja muiden säädösvaatimusten ottaminen huomioon toiminnassa	2	2
Ei kehittämistarvetta	6	7

Koko maan ja Pohjanmaan alueen pk-yritysten kehittämistarpeet ovat melko samankaltaisia. Pohjanmaan pk-yrityksissä koetaan olevan, koko maan tavoin, eniten kehittämistarvetta markkinoinnissa ja myynnissä. Seuraavaksi eniten kehittämistarvetta sekä alueen että koko maan pk-yrityksillä on henkilöstön kehittämisessä ja koulutuksessa.

Markkinointiin ja myyntiin, henkilöstön kehittämiseen ja koulutukseen sekä tuotantoon liittyvät kehittämistarpeet ovat lisääntyneet Pohjanmaalla toimivien pk-yritysten keskuudessa syksyn 2007 tilanteeseen verrattuna. Yhteistyöhön/verkottumiseen liittyvät tarpeet ovat sen sijaan vähentyneet.

4. PK-YRITYSTEN KEHITTÄMISTARPEET Pohjanmaa



5 Pk-yritysten kehittämisen pahimmat esteet

Taulukko 5: Pk-yritysten kehittämisen pahimmat esteet.

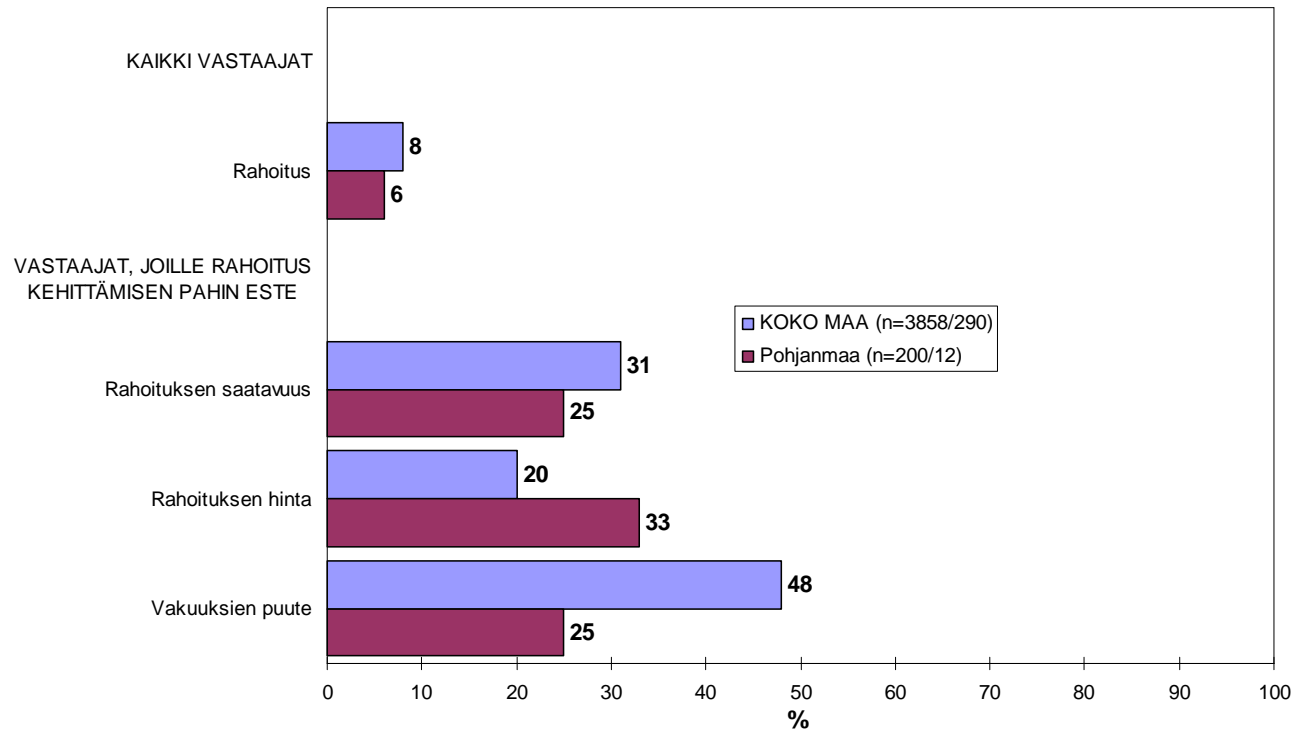
	KOKO MAA	Pohjanmaa
	%	%
YRITYSTOIMINNAN SÄÄTELY	4	3
byrokratia	1,6	1,0
työlainsäädäntö	0,8	0,0
työehtosopimukset	0,5	0,0
muu sääntely	1,1	2,0
KUSTANNUSTASO	13	11
verotus	1,8	2,0
palkkataso	3,6	4,5
työn sivukulut	4,6	2,5
muut tuotantokustannukset	2,8	2,0
KILPAILUTILANNE	19	24
kireä kilpailutilanne	13,0	16,0
markkinoiden liiallinen keskittyminen	1,9	2,0
julkisen sektorin elinkeinotoiminta	0,6	0,5
markkinoita vääristävät tuet	0,5	1,0
harmaa talous, konkurssit jne.	0,7	1,0
kysynnän riittämättömyys	1,7	1,5
RAHOITUS	8	6
rahoituksen saatavuus	2,3	1,5
rahoituksen hinta	1,5	2,0
vakuuksien puute	3,6	1,5
RESURSSITEKIJÄT	29	22
ammattitaitoisen työvoiman saatavuus	18,7	13,0
alihankkijoiden/osatoimittajien		
saatavuus	1,6	0,5
toimitilat	1,7	3,0
koneet ja laitteet	0,8	0,0
muut resurssitekijät, esim. raaka-aineet	4,9	5,5
YLEINEN SUHDANNE- /MAAILMANTILANNE	13	21
MUUT TEKIJÄT	9	6
EI OSAA SANOA	7	8

Pohjanmaalla toimivien pk-yritysten kehittämisen pahimpia esteitä ovat resurssitekijät sekä kilpailutilanteeseen liittyvät tekijät. Resurssitekijöistä erityisesti ammattitaitoisen työvoiman saatavuus koetaan alueen pk-yritysten keskuudessa yrityksen kehittämisen esteiksi. Resurssitekijät koetaan kuitenkin pienemmäksi kehittämisen esteeksi Pohjanmaalla kuin koko maassa keskimäärin.

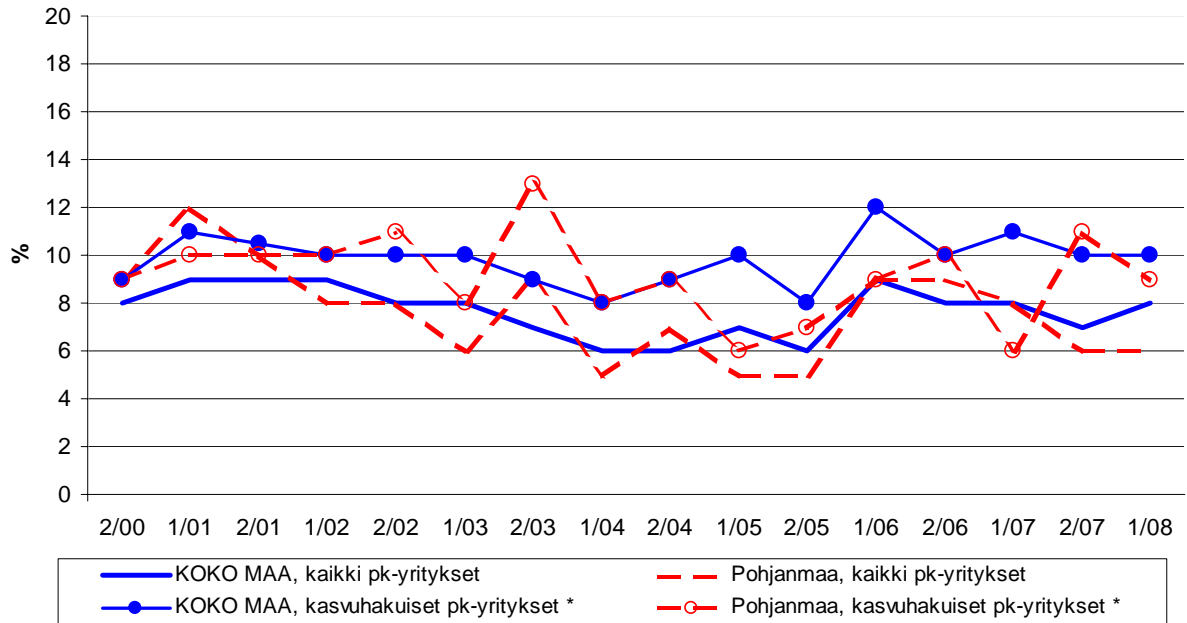
Rahoitukseen liittyvät tekijät ovat kehittämisen pahimpana esteenä 6 prosentilla Pohjanmaan pk-yrityksistä. Näistä yrityksistä rahoituksen hinta on pahimpana esteenä kolmasosalla pk-yrityksistä, rahoituksen saatavuus ja vakuuksien puute joka neljännellä. Pohjanmaalla toimivat pk-yritykset kokevat rahoituksen olevan pienempi kehittämisen este kuin koko maan pk-yritykset keskimäärin. Pohjanmaalla toimivat pk-yritykset pitävät rahoitusta samantasoisena esteenä kuin syksyllä 2007. Sen sijaan kasvuhakuiset pk-yritykset näkevät rahoituksen hieman pienemmäksi kehittämisen esteeksi. Koko maassa kaikki pk-yritykset pitävät rahoitusta hieman suurempana esteenä verrattuna syksyn 2007 tilanteeseen ja kasvuhakuiset samantasoisena esteenä.

5.1 PK-YRITYSTEN KEHITTÄMISEN ESTEET**-Rahoitus-**

n=kaikki vastaajat/rahoitus suurin kehittämisen este



5.2 PK-YRITYSTEN KEHITTÄMISEN ESTEET -Rahoitus kokonaisuudessaan

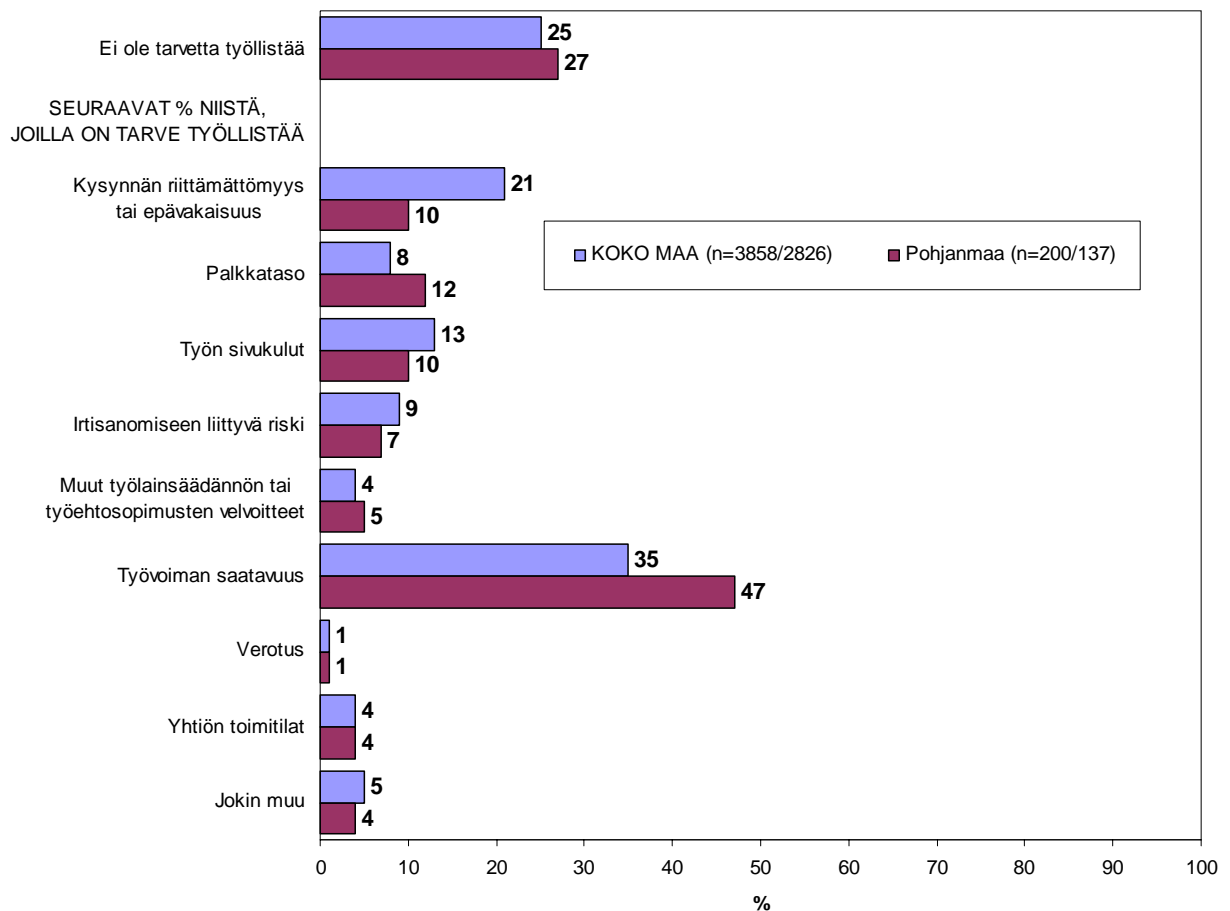


*) Yritys on voimakkaasti kasvuhakuinen tai pyrkii kasvamaan mahdollisuuksien mukaan

6 Pk-yritysten työllistämisen esteet

Pohjanmaan pk-yrityksillä työllistämisen suurin este ovat työvoiman saatavuus, jota lähes puolet niistä alueen pk-yrityksistä, joilla on tarve työllistää, pitää työllistämisen suurimpana esteenä. Työvoiman saatavuuden merkitys työllistämisen esteenä on kasvanut runsaasti syksyn 2007 selvitykseen verrattuna. Myös koko maan tasolla työvoiman saatavuus nähtiin suurimpana työllistämisen esteenä, sen sijaan palkkataso nähtiin koko maan tasolla hieman pienemmäksi työllistämisen esteeksi, kuin Pohjanmaalla. 27 prosentilla Pohjanmaan pk-yrityksistä ja 25 prosentilla koko maan pk-yrityksistä ei ole tarvetta työllistää.

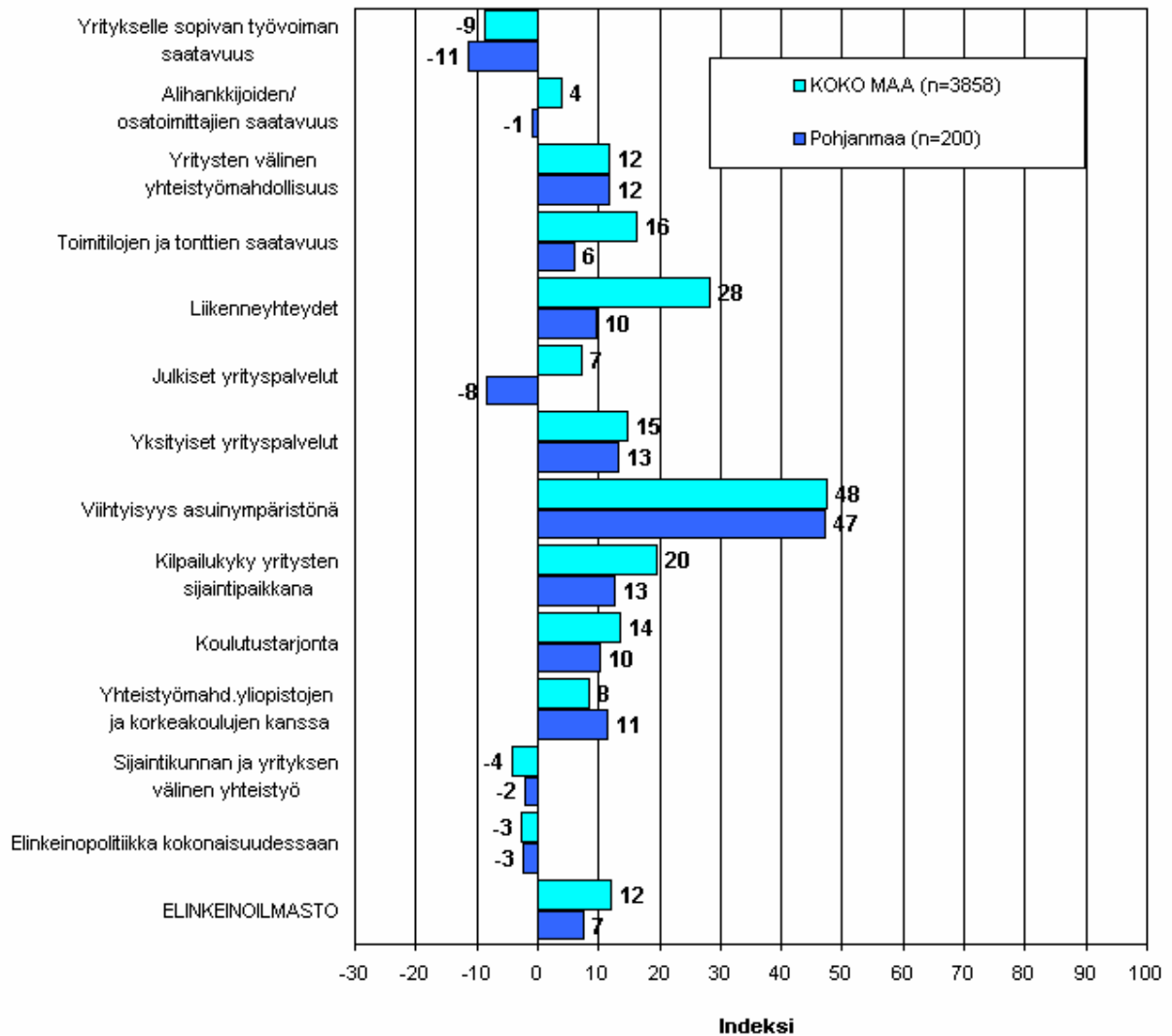
6. PK-YRITYSTEN TYÖLLISTÄMISEN SUURIN ESTE n=kaikki vastaajat/yrityksellä tarve työllistää



7 Elinkeinoilmasto

Yrityksen sijaintikuntaan elinkeinon harjoittamisen näkökulmasta ollaan Pohjanmaalla tyytymättömämpiä kuin koko maassa keskimäärin. Tyytyväisimpiä alueella ollaan asuin ympäristön viihtyisyyteen. Tyytyväisyys asuin ympäristöön on kuitenkin hieman pienempi kuin koko maassa keskimäärin. Myös yksityisiin yrityspalveluihin ollaan Pohjanmaalla melko tyytyväisiä, vaikka koko maassa tyytyväisyys on korkeampi. Tyytymättömmimpiä alueella ollaan yritykselle sopivan työvoiman saatavuuteen sekä sijaintikunnan ja yrityksen väliseen yhteistyöhön. Kokonaisuutena tyytyväisyys elinkeinoilmastoon on Pohjanmaalla noususuunnassa. Koko maan keskimääräinen tyytyväisyys elinkeinoilmastoon on parempi kuin syksyllä 2007. Aiemmin kysytty tekijä 'yhteiskunnalliset turvallisuuspalvelut' ei ole ollut mukana kyselyssä vuodesta 2006 lähtien.

7.1. ELINKEINOILMASTO n=kaikki vastaajat



7.2. ELINKEINOILMASTO

- Keskiarvo sijaintikunnan elinkeinoilmastoa koskevista väittämistä-



8 Pk-yritysten kasvuhakuisuus

Taulukko 6: Pk-yritysten kasvuhakuisuus.

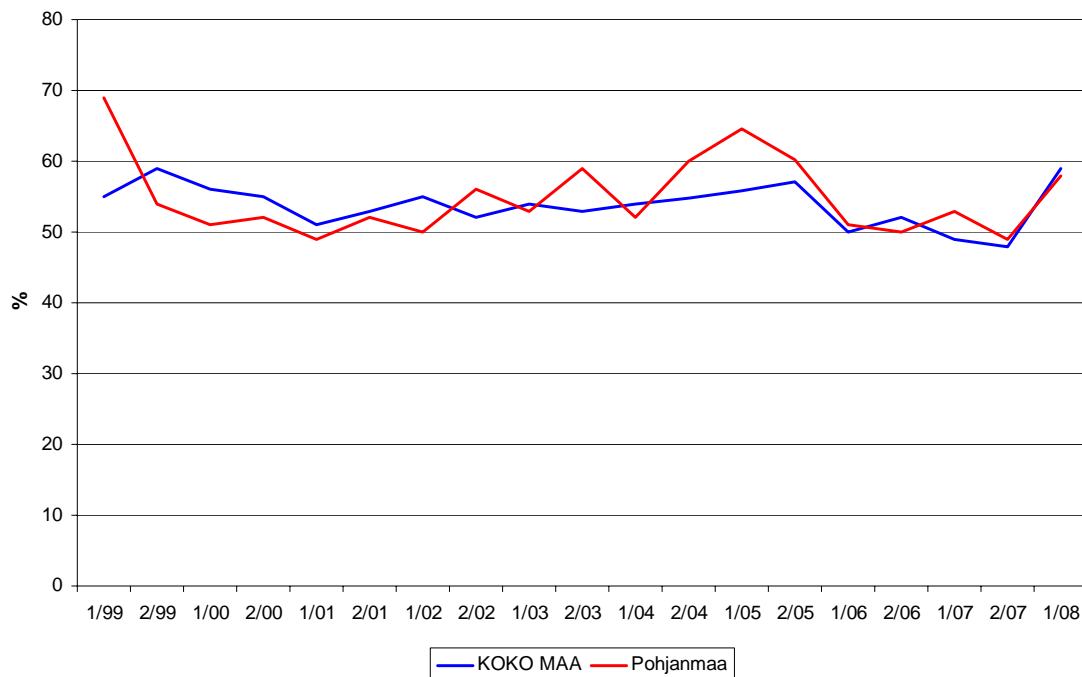
	KOKO MAA %	Pohjanmaa %
Olemme voimakkaasti kasvuhakuinen	13	9
Pyrimme kasvamaan mahdollisuuksien mukaan	46	49
Pyrimme säilyttämään asemamme	31	35
Yrityksellämme ei ole kasvutavoitteita	9	5
Toiminta loppuu seuraavan vuoden aikana	1	3

Pohjanmaalla on nyt suhteellisesti hieman vähemmän voimakkaasti kasvuhakuisia pk-yrityksiä kuin koko maassa keskimäärin. Yrityksen toiminnan loppumista seuraavan vuoden aikana puolestaan ennakoi prosentti koko maan ja kolme prosenttia Pohjanmaan pk-yrityksistä. Tärkeimpänä kasvukeinonaan alueen pk-yritykset pitävät uusien tuotteiden ja palvelujen kehittämistä sekä myynnin ja markkinoinnin sekä yhteistyön lisäämistä.

Voimakkaasti tai mahdollisuuksien mukaan kasvavia pk-yrityksiä on koko maassa 59 prosenttia ja Pohjanmaalla 58 prosenttia. Voimakkaasti kasvuhakuisten yritysten osuus on noussut koko maassa samoin kuin Pohjanmaallakin. Pohjanmaalla voimakkaasti kasvuhakuisten yritysten osuus on kasvanut 2 prosenttiyksikön verran. Kokonaisuutena kasvuhakuisten pk-yritysten osuus alueella sekä koko maassa noussut syksyn 2007 tilanteeseen verrattuna.

8. PK-YRITYSTEN KASVUHAKUISUUS

-Voimakkaasti ja mahdollisuuksien mukaan kasvavien yritysten osuus kaikista yrityksistä-



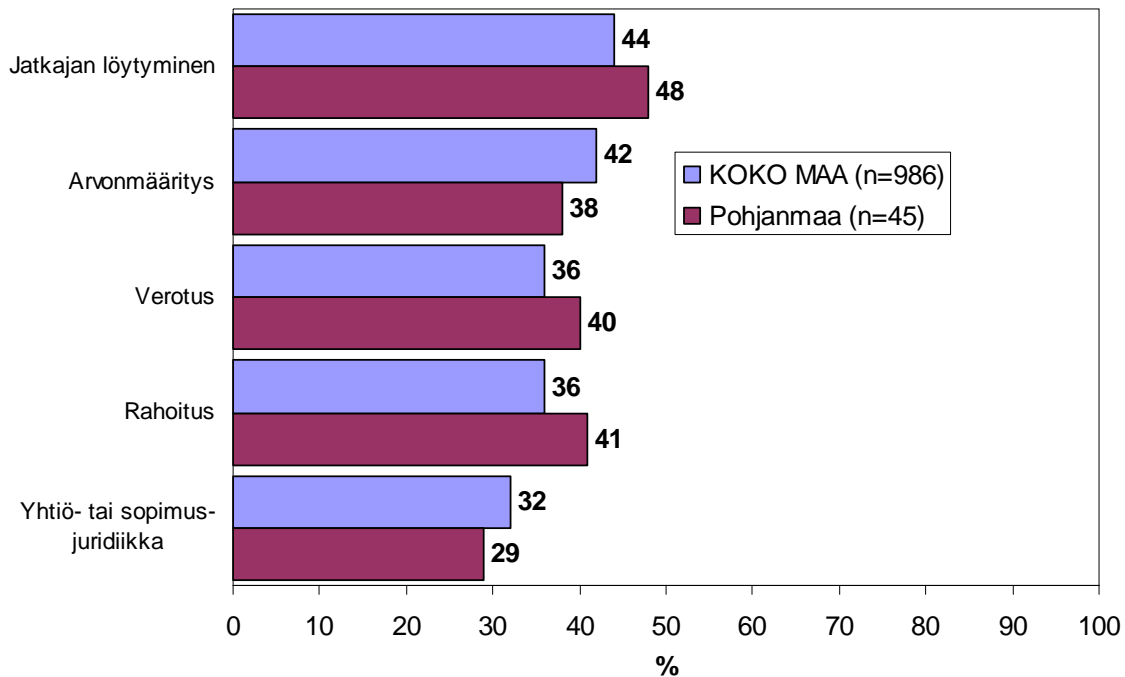
9 Sukupolven- tai omistajanvaihdokset

Taulukko 7: Sukupolven- tai omistajanvaihdokset pk-yrityksissä.

	KOKO MAA %	Pohjanmaa %
SUKUPOLVEN- TAI OMISTAJANVAIHDOS ODOTETTAVISSA LÄHIMMÄN 5 VUODEN AIKANA		
Ei	62	67
Kyllä, 1-2 vuoden sisällä	10	8
Kyllä, 3-5 vuoden sisällä	16	15
Ei osaa sanoa	12	11

Pohjanmaan alueella on sukupolven- tai omistajanvaihdos odotettavissa lähimmän viiden vuoden aikana lähes joka neljännessä pk-yrityksessä. Suurimmat haasteet sukupolven- tai omistajanvaihdosta aikoville yrityksille Pohjanmaan alueella ovat jatkajan löytyminen ja rahoitus.

9. ODOTETTAVISSA OLEVAT ONGELMAT SUKUPOLVEN- TAI OMISTAJANVAIHDOKSEEN LIITTYVISSÄ ASIOISSA -Yritykset, joissa vaihdos odotettavissa lähimmän 5 vuoden aikana- n=sukupolven-/omistajanvaihdos viiden vuoden sisällä

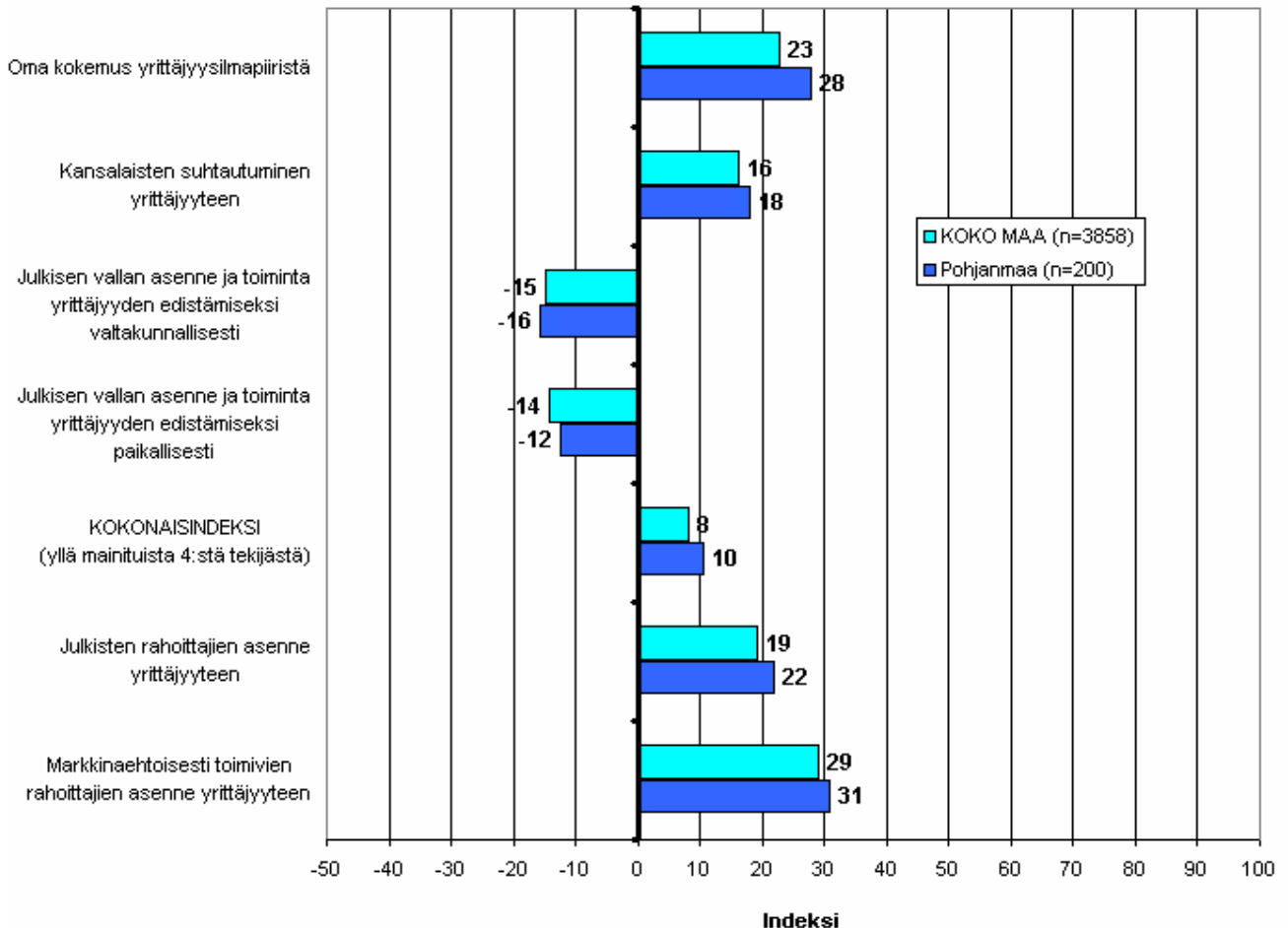


10 Yrittäjyysilmapiiri

Koko maan keskimääräinen kokonaisindeksi yrittäjyysilmapiirille on positiivinen +8 ja Pohjanmaalla se on hieman parempi, +10. Indeksien osatekijöistä oma kokemus yrittäjyysilmapiiristä sekä kansalaisten suhtautuminen arvioidaan positiivisiksi tekijöiksi. Arviot omasta kokemuksesta yrittäjyysilmapiiristä ovat koko maassa ja alueella positiivisemmat syksyyn 2007 verrattuna. Koko maan ja alueen kohdalla kansalaisten suhtautuminen yrittäjyyteen on myös noussut kevääseen 2007 verrattaessa. Julkisen vallan asenne ja toimet arvioidaan selkeästi negatiivisiksi sekä Pohjanmaalla että koko maan osalta.

Julkisten rahoittajien asenne yrittäjyyteen arvioidaan Pohjanmaan alueella hieman paremmaksi kuin koko maassa keskimäärin, samoin markkinaehtoisesti toimivien rahoittajien osalta. Markkinaehtoisien rahoittajien asenne saa paremman arvioin julkiseen puoleen verrattuna sekä Pohjanmaalla että koko maassa keskimäärin.

10. YRITTÄJYYSILMAPIIRI n=kaikki vastaajat

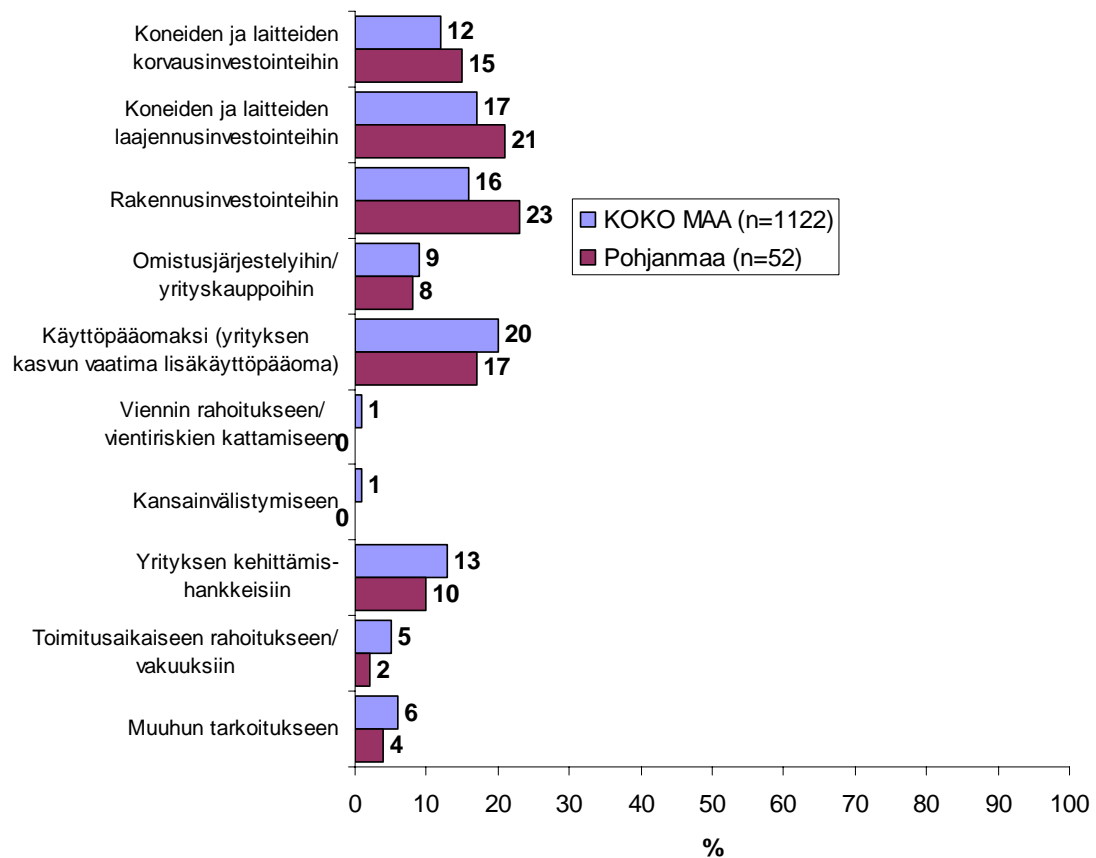


11 Pk-yritysten rahoitus

Pohjanmaan alueen yrityksistä 35 prosenttia oli ottanut ulkopuolista rahoitusta viimeisten 12 kuukauden aikana, kun taas koko maassa näin oli tehnyt 36 prosenttia.

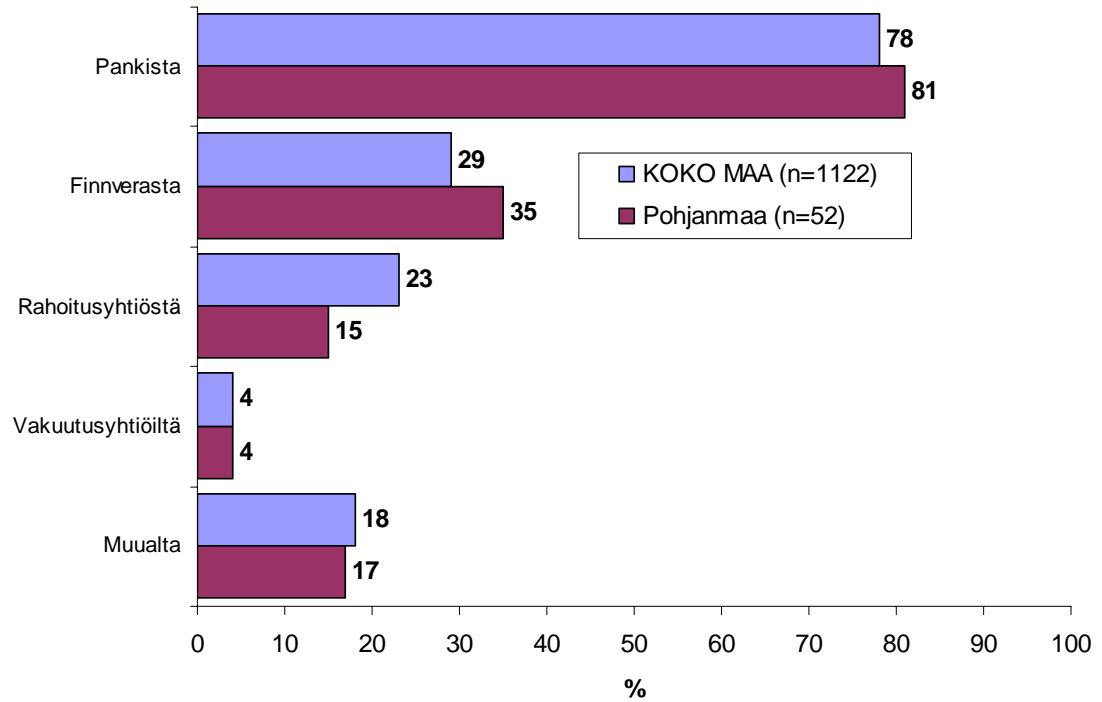
Joka neljäs Pohjanmaalla ja joka kolmas koko maassa toimivista pk-yrityksistä aikoo ottaa ulkopuolista rahoitusta seuraavan vuoden aikana. Tärkeimpänä käyttötarkoituksena rahoitukselle pidetään alueella rakennusinvestointeja ja koneiden ja laitteiden laajennusinvestointeja. Pohjanmaan pk-yritykset aikovat hankkia ulkoista rahoitusta useimmiten pankista (81 %) tai Finnverasta (35 %). Rahoitusyhtiöistä rahoitusta aikoo hakea 15 prosenttia rahoitusta hakevista alueen yrityksistä.

11. TÄRKEIN KÄYTTÖKOHDE ULKOPUOLISELLE RAHOITUKSELLE - Yritykset, jotka aikovat ottaa ulkopuolista rahoitusta n=yritys aikoo ottaa ulkopuolista rahoitusta



12. MISTÄ AIKOO HAKEA RAHOITUSTA

-Yritykset, jotka aikovat ottaa ulkopuolista rahoitusta-
n=yritys aikoo ottaa ulkopuolista rahoitusta

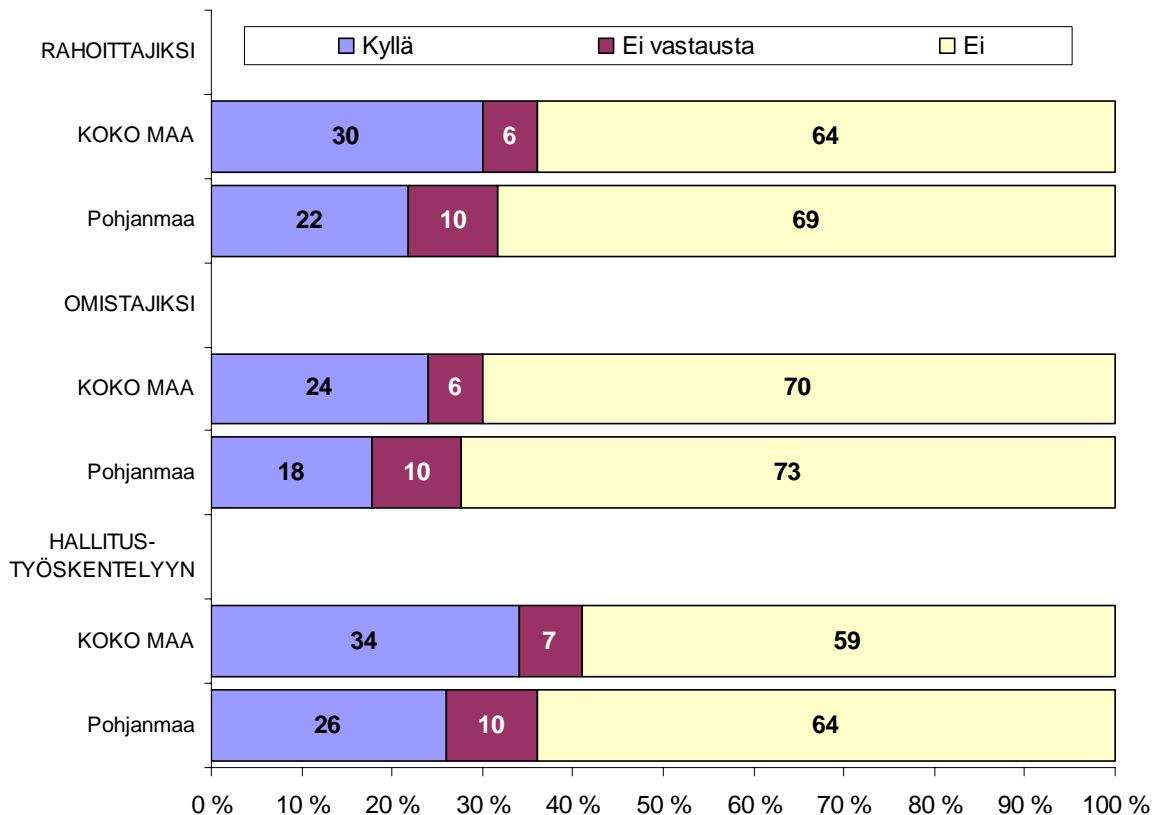


Joka kolmas koko maan ja joka viides Pohjanmaan osakeyhtiömuotoisista pk-yrityksistä olisi halukas ottamaan yksityisiä henkilöpääomasijoittajia mukaan yritysten toimintaan rahoittajiksi, noin joka viides alueella omistajiksi ja hieman yli neljäsosa hallitustyöskentelyyn.

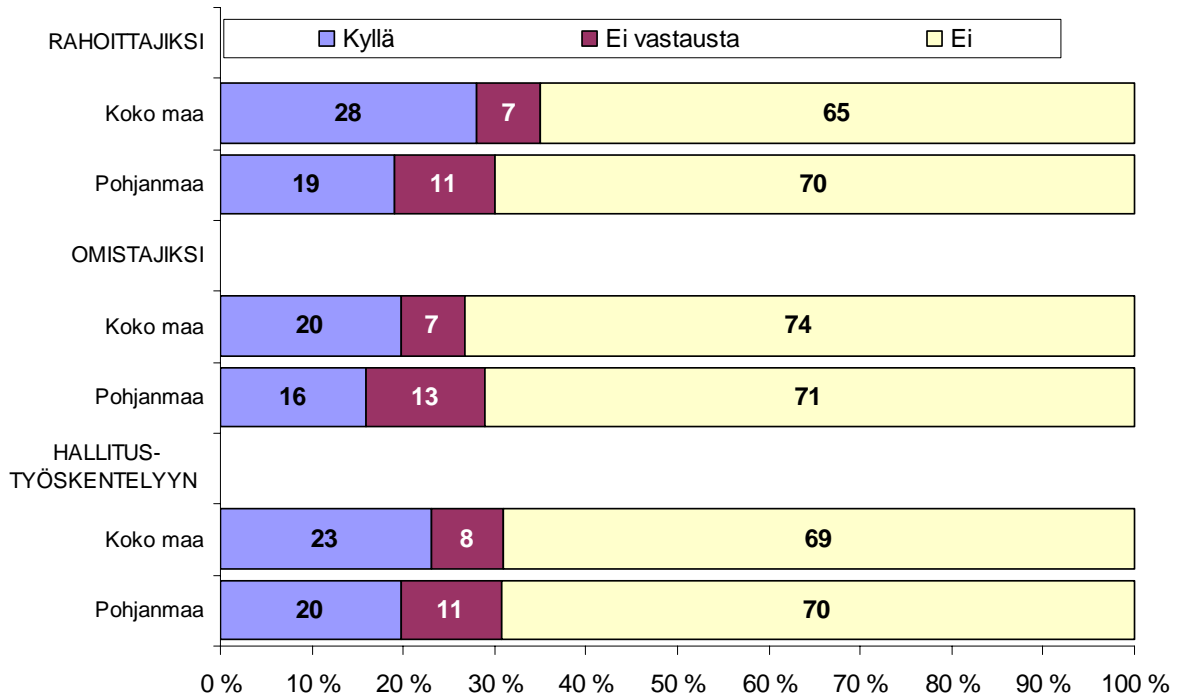
Yksityisiä pääomasijoittajia osakeyhtiömuotoisista pk-yrityksistä ottaisi puolestaan mukaan yrityksen toimintaan viidesosa alueen ja koko maan pk-yrityksistä 28 prosenttia, omistajiksi joka viides maan ja 16 prosenttia alueen pk-yrityksistä ja hallitustyöskentelyyn koko maassa joka neljäs ja Pohjanmaalla joka viides.

13.1. OLISIKO HALUKAS OTTAMAAN YKSITYISIÄ HENKILÖPÄÄOMASIJOITTAJIA MUKAAN YRITYKSEN TOIMINTAAN

Osakeyhtiöt, KOKO MAA n=3286, Pohjanmaa n=178



**13.2. OLISIKO HALUKAS OTTAMAAN YKSITYISIÄ PÄÄOMASIOITUSYHTIÖITÄ
MUKAAN YRITYKSEN TOIMINTAAN**
Osakeyhtiöt, KOKO MAA n=3286, Pohjanmaa n=178

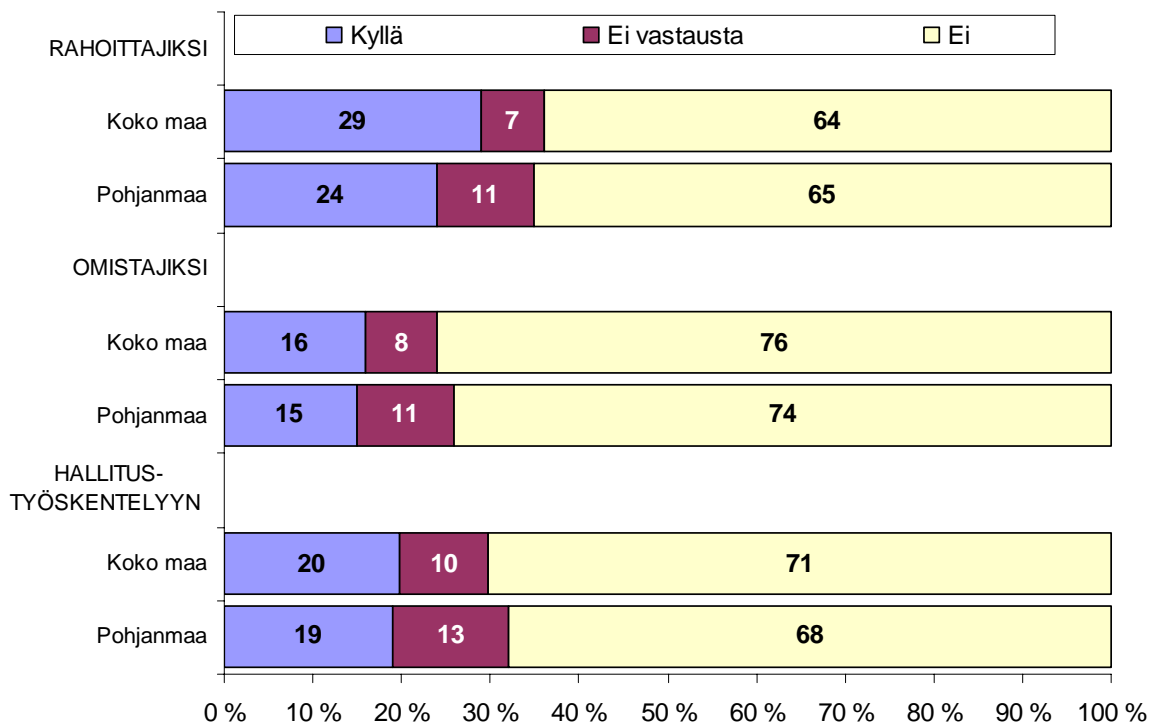


Alueellisia pääomasijoitusrahastoja ottaisi toimintaan mukaan rahoittajaksi alueella joka neljäs ja koko maassa 29 prosenttia, omistajaksi noin joka kuudes, hallitustyöskentelyyn Pohjanmaalla ja koko alueella joka viides.

Pohjanmaalla neljäsosa ja koko maassa kolmasosa pk-yrityksestä olisi valmis ottamaan julkisia pääomasijoittajia yrityksensä rahoittajiksi, noin joka kymmenes alueella omistajaksi ja hallitustyöskentelyyn noin joka kuudes.

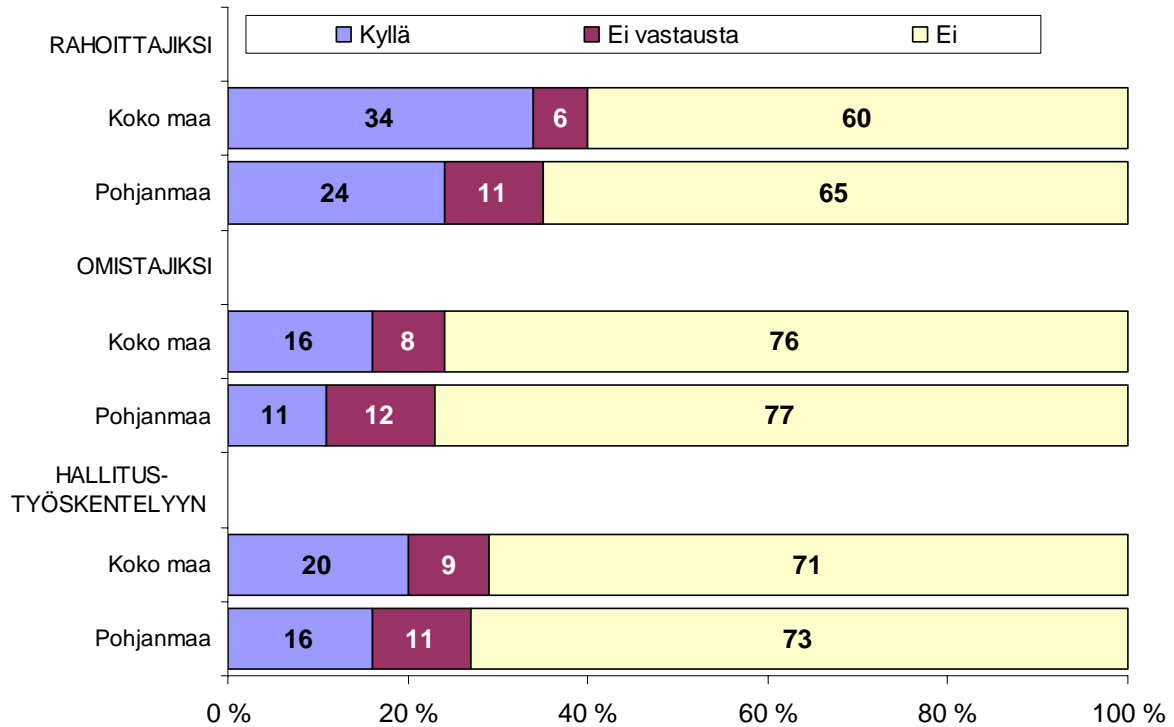
13.3. OLISIKO HALUKAS OTTAMAAN ALUEELLISIA PÄÄOMASIOITUSRAHASTOJA MUKAAN YRITYKSEN TOIMINTAAN

Osakeyhtiöt, KOKO MAA n=3286, Pohjanmaa n=178



13.4. OLISIKO HALUKAS OTTAMAAN JULKISIA PÄÄOMASIOITTAJIA MUKAAN YRITYKSEN TOIMINTAAN

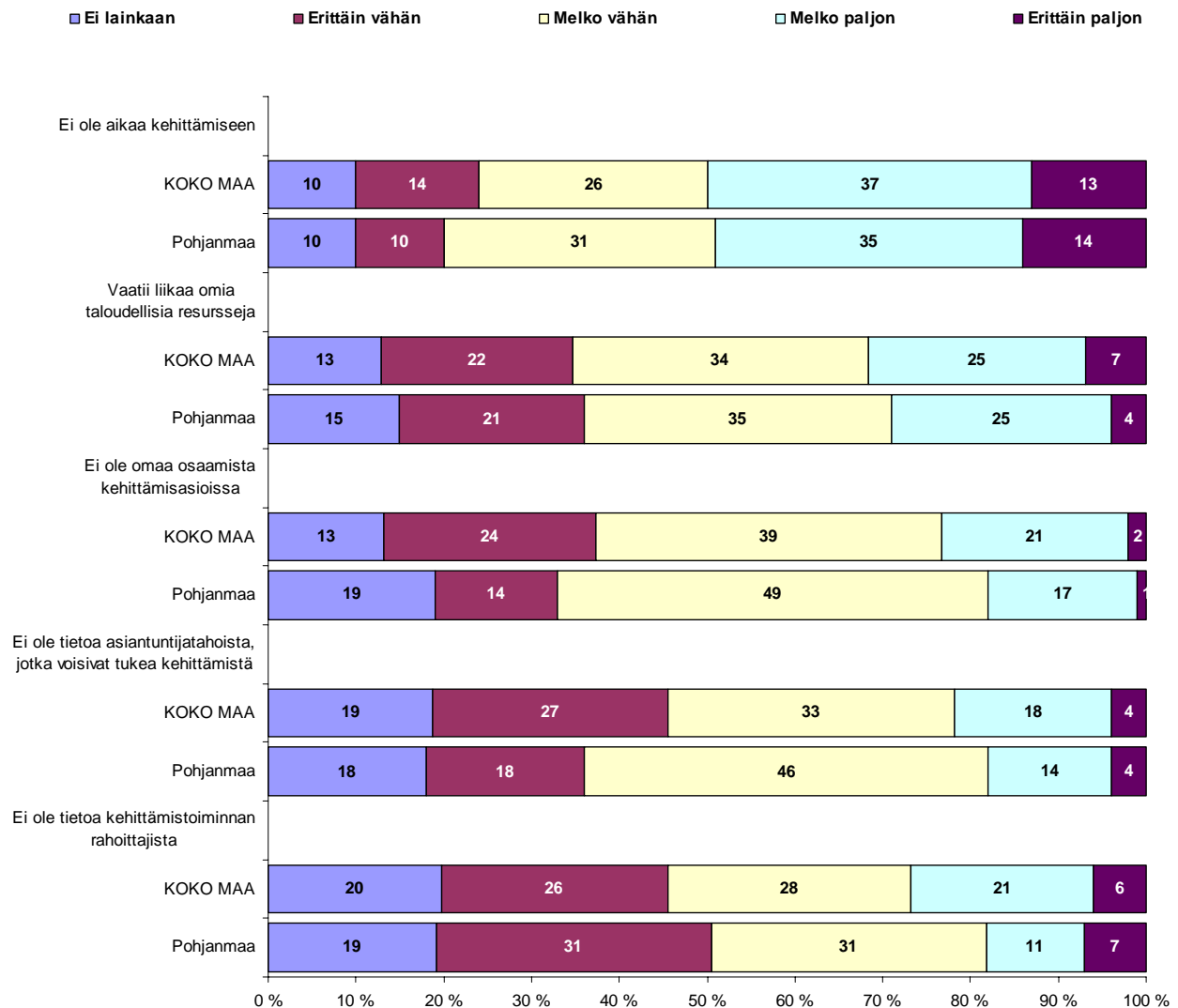
Osakeyhtiöt, KOKO MAA n=3286, Pohjanmaa n=178

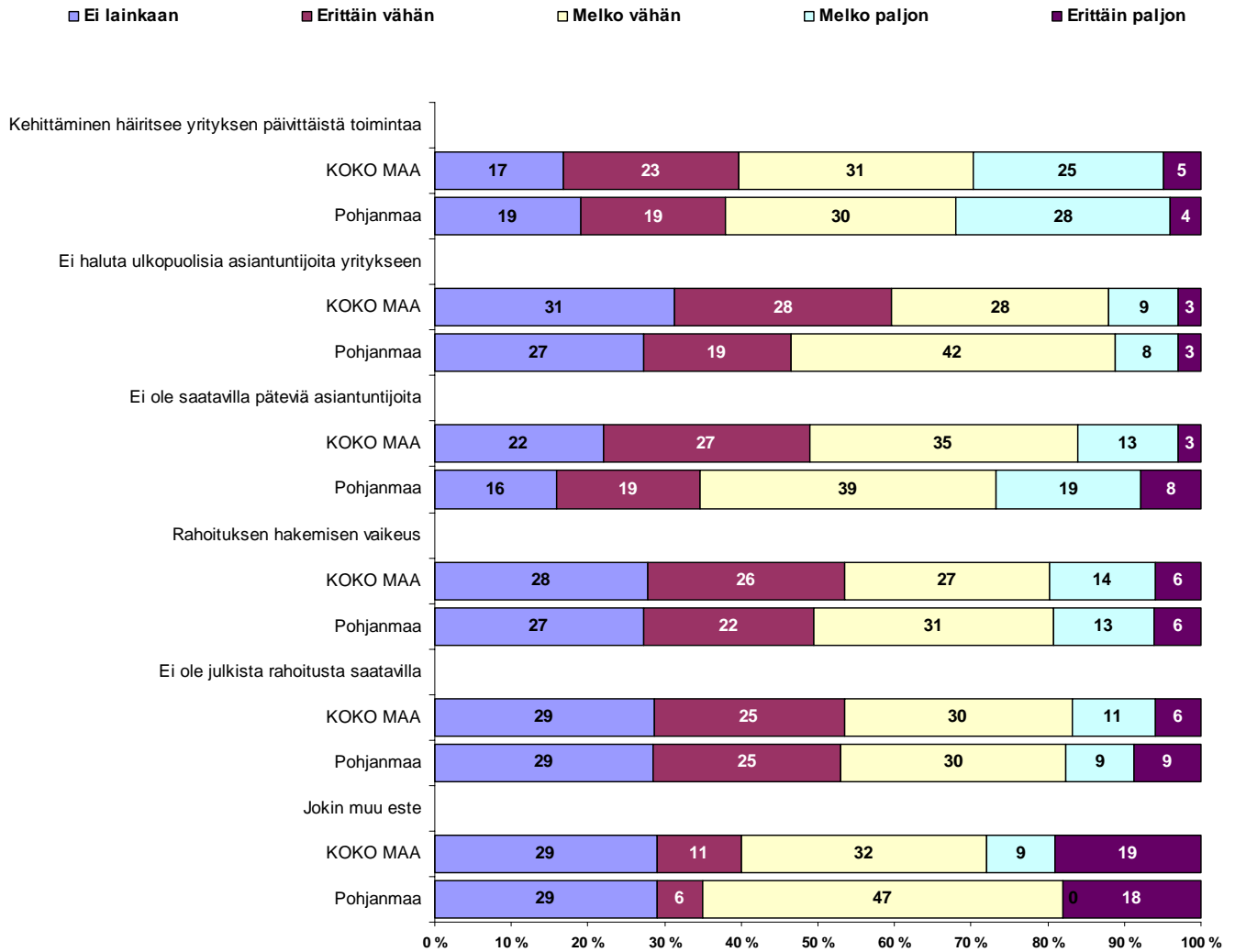


12 Pk-yritysten työelämän kehittämisen esteet

Koko maan pk-yritysten kehittämisen esteenä yli kymmenesosalla on erittäin paljon se, että kehittämiselle ei ole aikaa. Aika on hieman useammin kehittämisen este Pohjanmaalla sijaitseville pk-yrityksille. Pohjanmaalla pidetään koko maahan verrattuna useammin erittäin paljon kehittämistä estävänä tekijänä sitä, ettei ole saatavilla asiantuntijoita ja julkista rahoitusta. Koko maan ja alueen osalta haluttomuus saada ulkopuolisia asiantuntijoita yritykseen ei estä kehittämistä lainkaan 31 prosentilla maan ja 27 prosentilla alueen yrityksistä.

14. PK-YRITYSTEN TYÖELÄMÄN KEHITTÄMISEN ESTEET

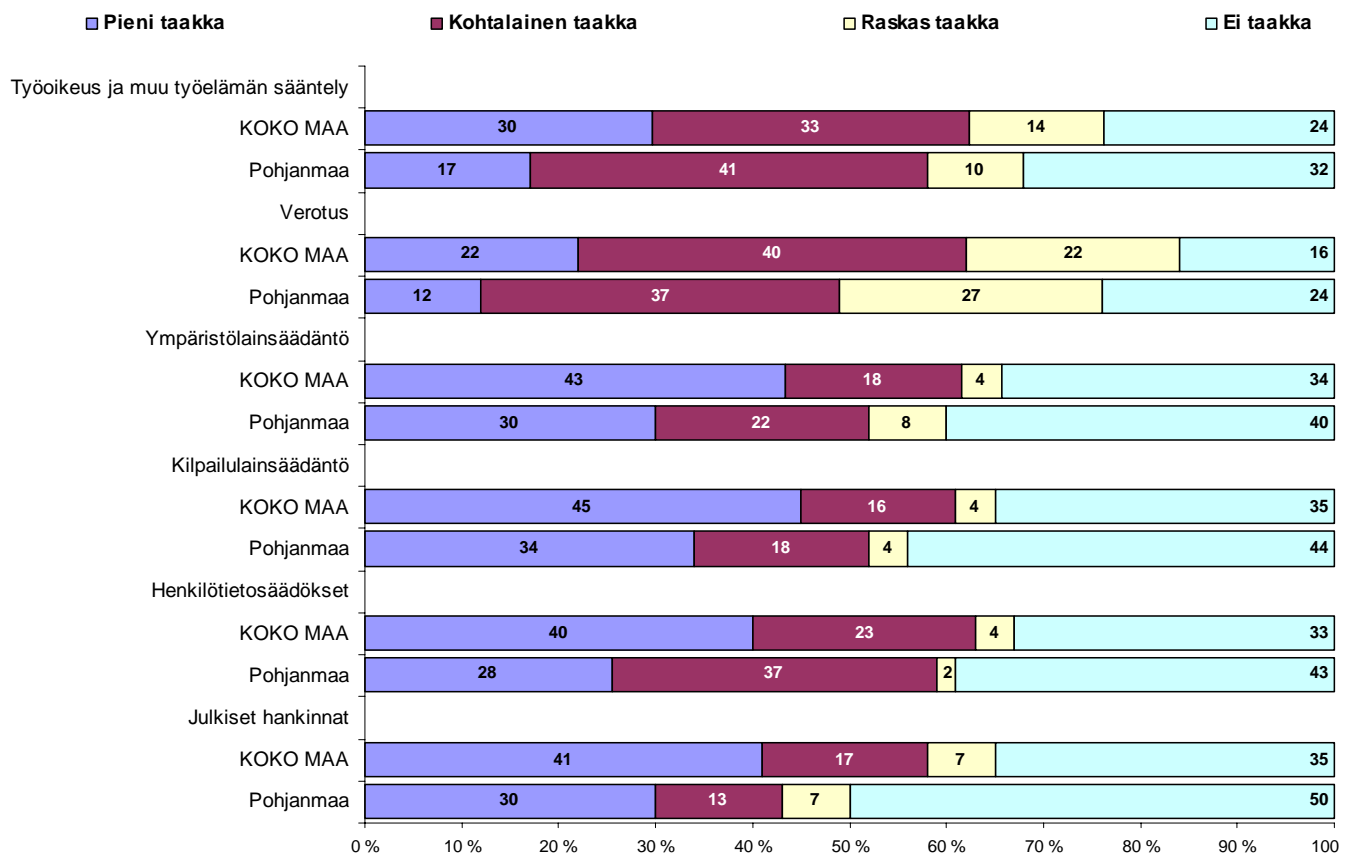


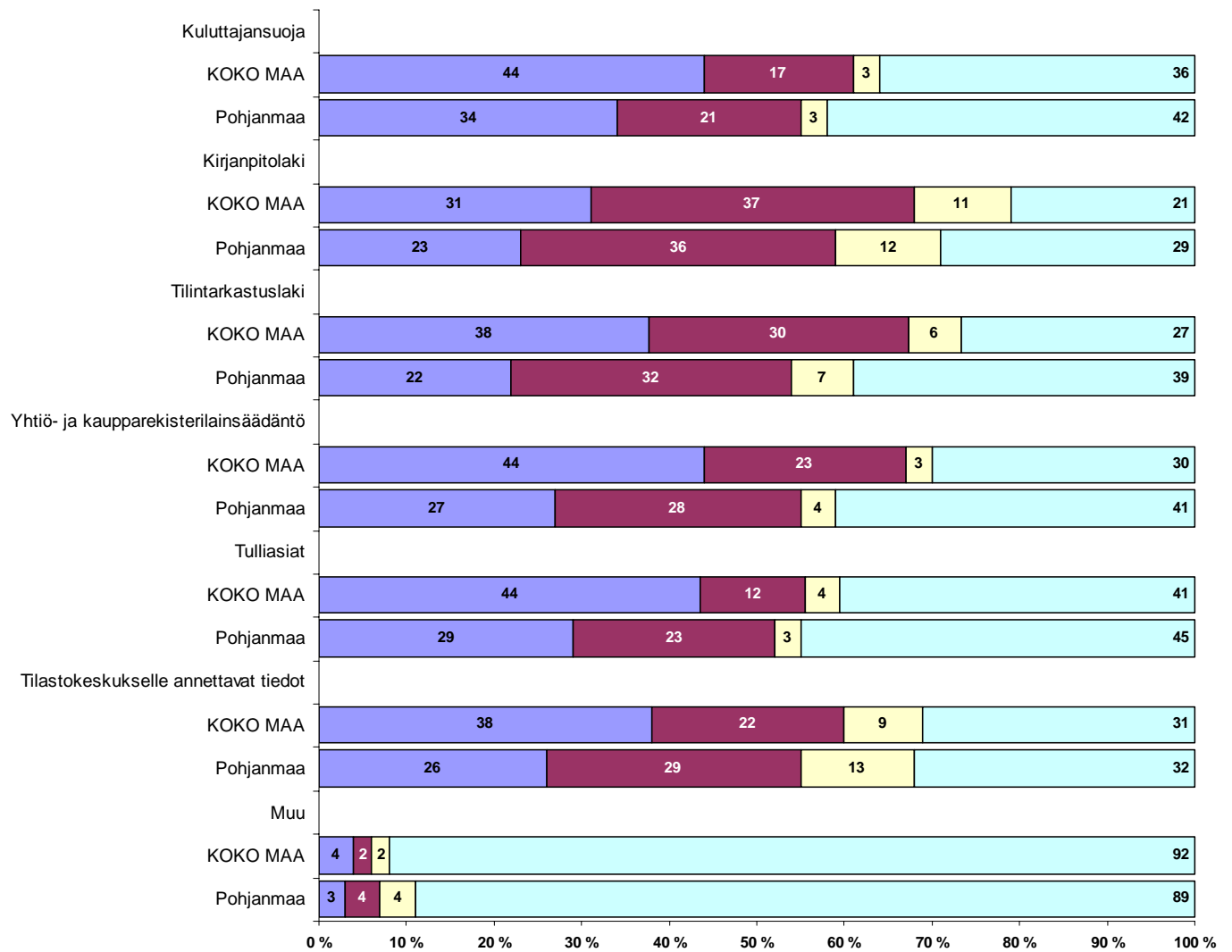


13 Hallinnollinen taakka

Koko maassa lainsäädännöllisen taakan osalta yli viidesosa vastaajista pitää verotusta raskaana taakkana. Pohjanmaalla verotus on useammin raskas taakka kuin koko maassa. Työoikeuden/muun työelämän säätelyn kokee raskaaksi taakaksi koko maan pk-yrityksistä 14 prosenttia ja Pohjanmaalla sijaitsevista yrityksistä 10 prosenttia. Pohjanmaalla ei yksikään tekijä ole suurempi taakka kuin koko maan osalta keskimäärin. Neljä kymmenestä alueen ja Suomen pk-yrityksistä ei pidä tulliasioita taakkana laisinkaan.

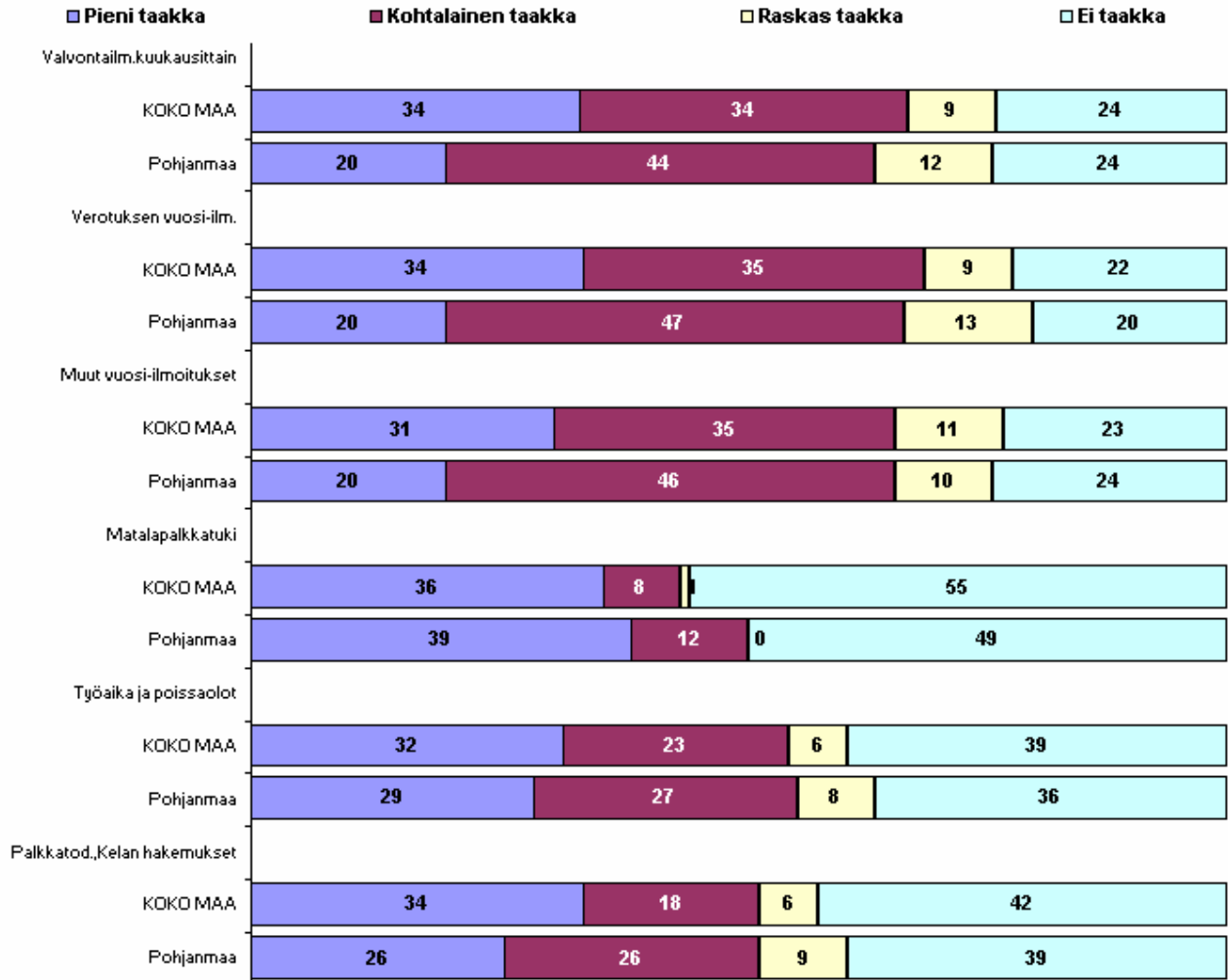
15.1.Lainsäädännöstä aiheutuva hallinnollinen taakka

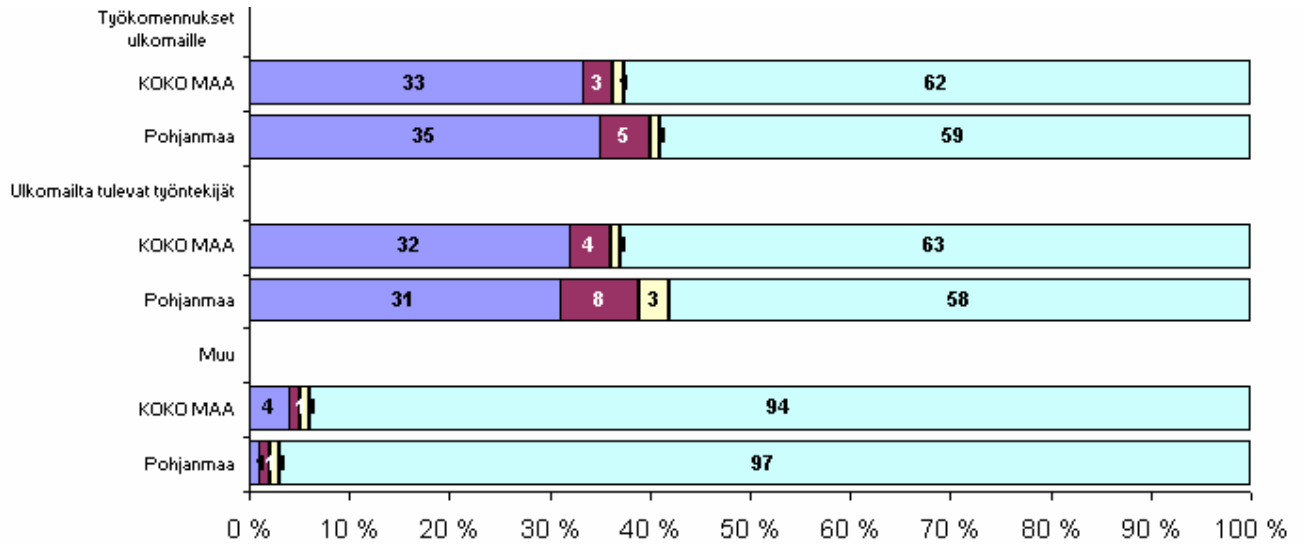




Koko maassa sekä alueella työnantajana toimimisesta aiheutuvan taakan osalta noin kymmenesosa pk-yrityksistä pitää muita vuosi-ilmoituksia raskaana taakkana. Sen sijaan Pohjanmaalla koetaan useammin valvontailmoitus kuukausittain ja verotuksen vuosi-ilmoitus raskaaksi taakaksi kuin koko maassa keskimäärin. Suurin osa alueen ja koko Suomen pk-yrityksistä ei pidä taakkana ulkomailta tulevia työntekijöitä ja työkomennuksia ulkomaille.

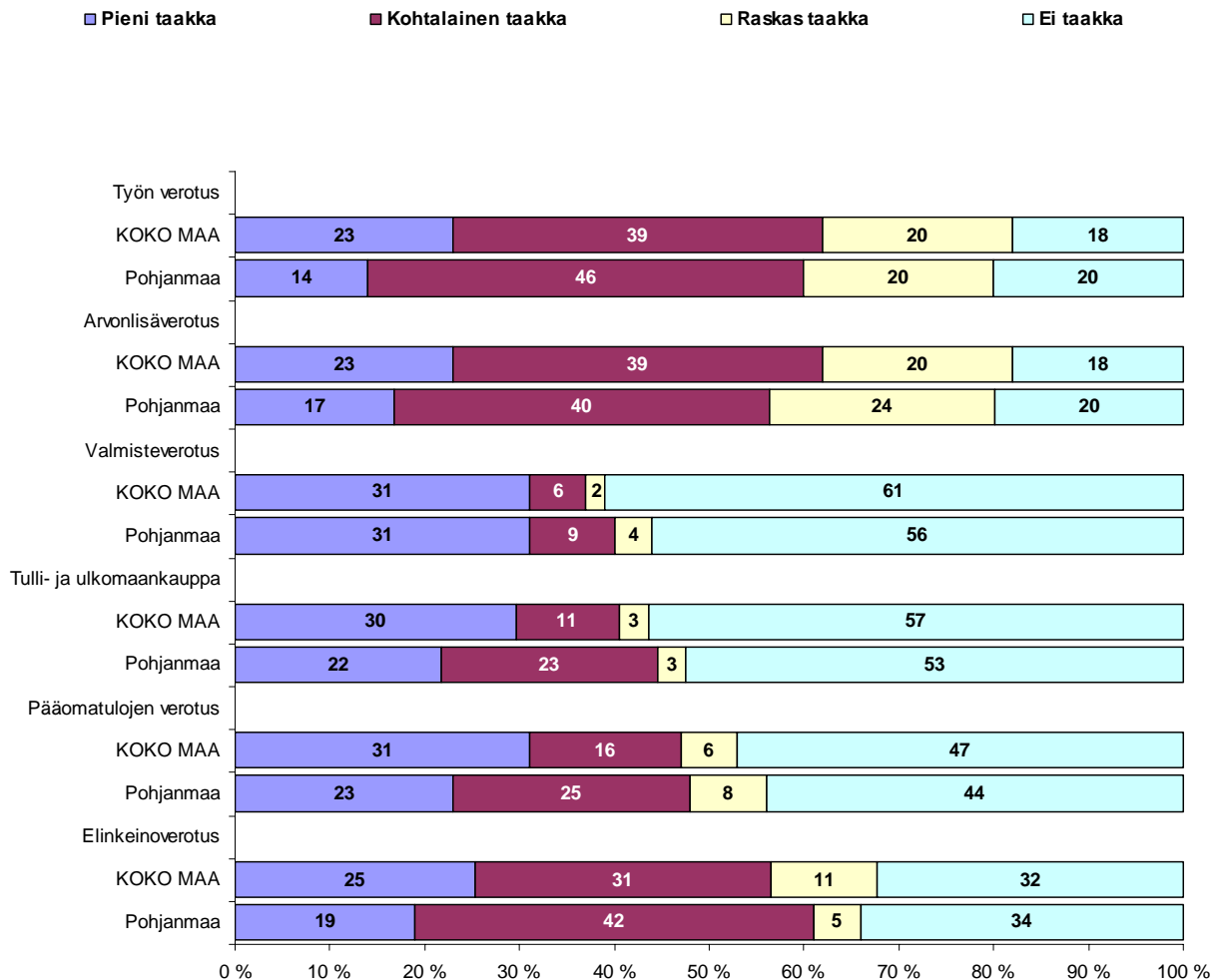
15.2. Työnantajana toimimisesta aiheutuva hallinnollinen taakka





Noin viidesosa koko maan ja alueen pk-yrityksistä pitää työn verotusta raskaana taakkana. Arvonlisäverotus on koko maan osalta viidesosalle taakka, alueen pk-yrityksille se on raskas taakka 24 prosentille. 61 prosenttia koko maan ja 56 prosenttia alueen pk-yrityksistä ei pidä valmisteverotusta lainkaan taakkana. Kokonaisuudessaan verotuksesta aiheutuvan taakan osalta kokemus eri taakoista on melko samansuuntainen alueella ja koko maassa.

15.3 Verotuksesta aiheutuva hallinnollinen taakka





Pääkonttorit

- **Helsinki**
Eteläesplanadi 8 • PL 1010, 00101 Helsinki
Faksi 020 460 7220
- **Kuopio**
Haapaniemenkatu 40 • PL 1127, 70111 Kuopio
Faksi 020 460 3240
- Finnvera Oyj • valtakunnallinen vaihde 0204 6011
Internet: www.finnvera.fi

Aluekonttorit

- **Helsinki (Pääkaupunkiseutu)**
Eteläesplanadi 8 • PL 249, 00101 Helsinki
Faksi 020 460 3401
 - **Uusimaa**
Eteläesplanadi 8 • PL 1010, 00101 Helsinki
Faksi 020 460 7110
 - **Joensuu**
Torikatu 9 A, 80100 Joensuu
Faksi 020 460 2163
 - **Jyväskylä**
Sepänkatu 4, 40100 Jyväskylä
Faksi 020 460 2299
 - **Kajaani**
Kauppakatu 1, 87100 Kajaani
Faksi 020 460 3899
 - **Kuopio**
Haapaniemenkatu 40 • PL 1127, 70111 Kuopio
Faksi 020 460 3330
 - **Lahti**
Laiturikatu 2, 5. kerros, 15140 Lahti
Faksi 020 460 2249
 - **Lappeenranta**
Snellmaninkatu 10, 53100 Lappeenranta
Faksi 020 460 2149
 - **Mikkeli**
Linnankatu 5, 50100 Mikkeli
Faksi 020 460 3690
 - **Oulu**
Asemakatu 37, 90100 Oulu
Faksi 020 460 3944
 - **Pori**
Valtakatu 6, 28100 Pori
Faksi 020 460 2349
 - **Rovaniemi**
Maakuntakatu 10 • PL 8151, 96101 Rovaniemi
Faksi 020 460 2099
 - **Seinäjoki**
Kauppatori 1 – 3, 60100 Seinäjoki
Faksi 020 460 2399
 - **Tampere**
Hämeenkatu 9 • PL 559, 33101 Tampere
Faksi 020 460 3711
 - **Turku**
Eerikinkatu 2, 20100 Turku
Faksi 020 460 3649
 - **Vaasa**
Pitkäkatu 55, 65100 Vaasa
Faksi 020 460 3849
- Pietarin-edustusto**
- **Finnveran Pietarin-edustusto**
c/o Finpro
29, Bolshaya
Konyushenna ya
Saint-Petersburg
191186, Russia
Puhelin +7 812 315 8991
Faksi +7 812 325 4482

- Mannerheimintie 76 A
PL 999, 00101 Helsinki
Puhelin (09) 229 221, faksi (09) 2292 2980
www.yrittajat.fi
- **Etelä-Karjalan Yrittäjät ry**
Kauppakatu 40 D, 53100 Lappeenranta
p. 0104 701 100, f. 0104 701 102
www.yrittajat.fi/etelakarjala
- **Etelä-Pohjanmaan Yrittäjät ry**
Alvar Aallon katu 3, 60100 Seinäjoki
p. (06) 420 5000, f. (06) 420 5001
www.yrittajat.fi/etelapohjanmaa
- **Etelä-Savon Yrittäjät ry**
Patteristonkatu 2 C, 50100 Mikkeli
p. (015) 151 684, f. (015) 760 0950
www.yrittajat.fi/etelasavo
- **Helsingin Yrittäjät**
Kellosilta 2 D, 2. krs. 00520 Helsinki
p. (09) 612 6230, f. (09) 622 3385
www.yrittajat.fi/helsinki
- **Hämeen Yrittäjät ry**
Sibeliuksenkatu 11 A, 13100 Hämeenlinna
p. (03) 682 1153, f. (03) 682 1561
www.yrittajat.fi/hame
- **Kainuun Yrittäjät ry**
Kauppakatu 26 A, 87100 Kajaani
p. (08) 613 0931, f. (08) 613 0934
www.yrittajat.fi/kainuu
- **Keski-Pohjanmaan Yrittäjät ry**
Ristirannankatu 1, 67100 Kokkola
p. (06) 831 5292, f. (06) 822 3760
www.yrittajat.fi/keskipohjanmaa
- **Keski-Suomen Yrittäjät ry**
Sepänkatu 4, 40100 Jyväskylä
p. 010 425 9203, f. 010 425 9210
www.yrittajat.fi/keskisuomi
- **Kymen Yrittäjät ry**
Käsityöläiskatu 4, 45100 Kouvola
p. (05) 535 4313, f. (05) 535 4315
www.yrittajat.fi/kymi
- **Lapin Yrittäjät ry**
Maakuntakatu 16, 96200 Rovaniemi
p. (016) 420 0600, f. (016) 420 0630
www.yrittajat.fi/lappi
- **Länsipohjan Yrittäjät ry**
Valtakatu 5, 94100 Kemi
p. (016) 221 701, f. (016) 221 713
www.yrittajat.fi/lansipohja
- **Pirkanmaan Yrittäjät ry**
Kehräsaari B-rappu • PL 7, 33201 Tampere
p. (03) 251 6500, f. (03) 251 6516
www.yrittajat.fi/pirkanmaa
- **Pohjois-Karjalan Yrittäjät ry**
Kauppakatu 17 B, 80100 Joensuu
p. 010 470 7600, f. (013) 127 678
www.yrittajat.fi/pohjoiskarjala
- **Pohjois-Pohjanmaan Yrittäjät ry**
Uusikatu 64 A 2. krs., 90100 Oulu
p. (08) 311 4677, f. (08) 371 227
www.yrittajat.fi/pohjoispohjanmaa
- **Päijät-Hämeen Yrittäjät ry**
Rautatienkatu 20 B 4, 15110 Lahti
p. (03) 782 9866, f. (03) 782 1718
www.yrittajat.fi/paijathame
- **Pääkaupunkiseudun Yrittäjät ry**
Tekniikantie 12, 02150 Espoo
p. 010 422 1400
www.espoonyrittajat.fi
www.yrittajat.fi/vantaa
www.kauniaistenyrittajat.fi
- **Rannikko-Pohjanmaan Yrittäjät ry – Kust-Österbottens Företagare rf**
Hietasaarenkatu 6, 65100 Vaasa
p. (06) 356 0800, f. (06) 356 0815
www.yrittajat.fi/rannikkopohjanmaa
- **Satakunnan Yrittäjät ry**
Isolinnankatu 24 • PL 45, 28101 Pori
p. (02) 634 9900, f. (02) 634 9901
www.yrittajat.fi/satakunta
- **Savon Yrittäjät ry**
Haapaniemenkatu 40, 70110 Kuopio
p. (017) 368 0500, f. (017) 368 0506
www.yrittajat.fi/savo
- **Uudenmaan Yrittäjät – Nylands Företagare ry**
Rantakatu 1, 2. krs, 04400 Järvenpää
p. (09) 274 5420, f. (09) 622 3381
www.yrittajat.fi/uusimaa
- **Varsinais-Suomen Yrittäjät ry**
Brahenskatu 20, 20100 Turku
p. (02) 275 7100, f. (02) 232 8272
www.yrittajat.fi/varsinaissuomi

Etelä-Pohjanmaan Yrittäjät

Etelä-Pohjanmaan Yrittäjät
Alvar Aallon katu 3, 60100 Seinäjoki
Puhelin (06) 420 5000
Faksi (06) 420 5001
www.yrittajat.fi/etelapohjanmaa

Rannikko-Pohjanmaan Yrittäjät

Rannikko-Pohjanmaan Yrittäjät
Hietasaarencatu 6, PL 289, 65101 Vaasa
Puhelin (06) 356 0800
Faksi (06) 356 0815
www.yrittajat.fi/rannikkopohjanmaa

Suomen Yrittäjät

Suomen Yrittäjät
Mannerheimintie 76 A
PL 999, 00101 Helsinki
Puhelin (09) 229 221
Faksi (09) 2292 2980
toimisto@yrittajat.fi
www.yrittajat.fi



Vaasa
Pitkäkatu 55, 65100 Vaasa
Faksi 020 460 3849

Finnvera Oyj
Valtakunnallinen vaihde: 0204 6011
www.finnvera.fi
Helsinki
Eteläesplanadi 8
PL 1010, 00101 Helsinki
Faksi 020 460 7220
Kuopio
Haapaniemenkatu 40
PL 1127, 70111 Kuopio
Faksi 020 460 3240