

2009

TUTKIMUKSET



PK-YRITYSBAROMETRI, KEVÄT 2009

Alueraportti, Pohjanmaa



Etelä-Pohjanmaan Yrittäjät
Rannikko-Pohjanmaan Yrittäjät



FINNVERA

Esipuhe

Suomen Yrittäjät ja Finnvera Oyj tekevät yhteistyössä pientä ja keskisuurta yritystoimintaa kuvaavan Pk-yritysbarometrin kaksi kertaa vuodessa sekä valtakunnallisena raporttina että alueellisina raporteina. Valtakunnallisessa raportissa tuloksia käsitellään koko pk-sektorin näkökulmasta sekä toimialoittain teollisuuteen, rakentamiseen, kauppaan ja palveluihin jaoteltuna. Alueraporteissa kehitystä verrataan erityisesti kyseisen alueen yritysten ja koko maan välillä.

Kevään 2009 Pk-yritysbarometri perustuu 3850 pk-yrityksen vastauksiin. Se kuvaa siten kattavasti pk-yritysten käsityksiä taloudellisen toimintaympäristön muutoksista ja yritysten toimintaan ja kehitysnäkymiin vaikuttavista tekijöistä. Barometrin kyky ennakoita talouden suhdannekäänteitä on ollut varsin hyvä.

Tässä raportissa tarkastellaan pk-yritysten suhdanneodotuksia lähimmän 12 kuukauden aikana sekä yleistä elinkeinoilmastoa. Lisäksi tarkastellaan yritysten rahoitustilannetta, kasvuhakuisuutta sekä yritysten kehittämistarpeita ja -esteitä.

Erityisesti yritysten luottomarkkinoiden toimivuuteen kohdistuu nyt suurta mielenkiintoa. Kuinka kansainvälisen rahoituskriisin kääntymisen talouden syväksi taantumaksi vaikuttaa suomalaiseen yritystoimintaan? Tämä barometri osoittaa, että vaikutukset koskevat koko yrityskenttää, mutta erot toimialoittain ovat edelleen suuria.

Helsingissä 12.3.2009

Jussi Järventaus
toimitusjohtaja
Suomen Yrittäjät

Pauli Heikkilä
toimitusjohtaja
Finnvera Oyj



SISÄLTÖ

TIIVISTELMÄ	3
JOHDANTO.....	4
AINEISTO.....	5
1 Pohjanmaan ja koko maan yritykset	7
2 Yritykset ja työllisyys	8
3 Pk-yritysten suhdannenäkymät.....	9
3.1 Yleiset suhdannenäkymät.....	9
3.2 Suhdannenäkymät osatekijöittäin	10
4 Pk-yritysten kehittämistarpeet.....	11
5 Pk-yritysten kehittämisen pahimmat esteet	12
6 Pk-yritysten työllistämisen esteet.....	15
7 Sopeuttamistoimet suhdannetilanteen vuoksi	16
8 Elinkeinoilmasto	17
9 Pk-yritysten kasvuhakuisuus.....	19
10 Sukupolven- tai omistajanvaihdokset	20
11 Yrittäjyysilmapiiri	21
12 Pk-yritysten rahoitus.....	22

Finnveran yhteystiedot

Suomen Yrittäjien yhteystiedot

TIIVISTELMÄ

Suhdannenäkymät. Pk-yritykset odottavat suhdanteiden heikkenevän lähimmän vuoden aikana Pohjanmaalla ja koko maassa oman yrityksen kannalta. Pohjanmaalla toimivista pk-yrityksistä 12 prosenttia ennakoii suhdannenäkymien lähimmän vuoden aikana paranevan ja 53 prosenttia yrityksistä ennakoii suhdanteiden heikkenevän. Alueen pk-yritysten yleiset suhdannenäkymät ovat hieman paremmat kuin koko maan pk-yrityksillä keskimäärin. Syksyn 2008 tilanteeseen verrattuna ovat Pohjanmaalla ja koko maassa toimivien pk-yritysten suhdannenäkymät lähimmän vuoden aikana laskeneet selkeästi.

Koko maan ja Pohjanmaan pk-yritysten suhdannenäkymät ovat seuraavan vuoden kuluttua lähes kaikkien osatekijöiden suhteen negatiivisia. Pohjanmaalla toimivien pk-yritysten suhdannenäkymät ovat koko maata parempia tekijöissä tuonnin arvo sekä tuotekehityspanostukset. Sen sijaan muiden tekijöiden kohdalla suhdannenäkymät ovat koko maata heikkommat.

Koko maassa ja Pohjanmaalla toimivat pk-yritykset odottavat myös työllisyyden heikkenevän seuraavan vuoden aikana. Henkilökunnan määrän suhdannenäkymiä kuvaava saldoluku on alueella nyt hieman suurempi kuin koko maassa keskimäärin. Henkilökunnan määrän suhdannenäkymät ovat Pohjanmaalla sekä koko maassa alhaisemmalla tasolla kuin syksyllä 2008.

Koko maan pk-yrityksistä 26 prosenttia ja alueella 27 prosenttia on jo sopeuttanut toimintaansa suhdannetilanteen vuoksi. Lisäksi koko maassa viidesosa ja alueella neljäsosa pk-yrityksistä suunnittelee toimintansa sopeuttamista.

Kehittämisen esteet. Pohjanmaalla toimivien pk-yritysten kehittämisen pahimpia esteitä ovat edelleen resurssitekijät sekä nyt aiempaa selkeämmin yleiseen suhdanteeseen/maailmantilanteeseen liittyvät tekijät. Yleinen suhdanne-/maailmatilanne koetaan hieman suuremmaksi kehittämisen esteeksi Pohjanmaalla kuin koko maassa keskimäärin ja resurssitekijät samantasoiseksi alueella ja koko maassa. Rahoitukseen liittyvät tekijät ovat kehittämisen pahimpana esteenä 10 prosentilla Pohjanmaan pk-yrityksistä.

Työllistämisen esteet. Pohjanmaan pk-yrityksillä työllistämisen suurimmat esteet ovat kysynnän riittämättömyys tai epävakaisuus, jota lähes puolet niistä alueen pk-yrityksistä, joilla on tarve työllistää, pitää työllistämisen suurimpana esteenä, ja työvoiman saatavuus. Nämä kaksi tekijää koettiin suurimmiksi esteiksi myös koko maan tasolla. 37 prosentilla Pohjanmaan pk-yrityksistä ja 32 prosentilla koko maan pk-yrityksistä ei ole tarvetta työllistää.

Rahoitus. Pohjanmaan alueen yrityksistä 34 prosenttia oli ottanut ulkopuolista rahoitusta viimeisten 12 kuukauden aikana, kun taas koko maassa näin oli tehnyt 31 prosenttia. Noin joka kolmas Pohjanmaalla ja joka neljäs koko maassa toimivista pk-yrityksistä aikoo ottaa ulkopuolista rahoitusta seuraavan vuoden aikana. Pohjanmaan pk-yritykset aikovat hankkia ulkoista rahoitusta useimmiten pankista (84 %) tai Finnverasta (37 %). Rahoitusyhtiöistä rahoitusta aikoo hakea 10 prosenttia rahoitusta hakevista alueen yrityksistä.

Yhteensä 61 prosenttia koko maata ja 56 prosenttia aluetta edustavista pk-yrityksistä (vastaajat jotka kokevat, että vakuusvaatimukset ovat kiristyneet, rahoituksen yleinen saatavuus heikentynyt ja vientisaatavien vakuuttaminen vaikeutunut) kokee että rahoituksen saatavuus tai vakuusvaatimusten kiristyminen on vaikeuttanut yrityksen toimintaa joko hieman tai merkittävästi. Suurin osa näistä pk-yrityksistä sekä koko maan että alueen osalta kokee, että toiminnan vaikeutuminen kohdistuu yrityksen kasvuun ja kehittämiseen sekä maksuvalmiuteen.

Suurin osa koko maan (51 %) ja alueen (48 %) pk-yrityksistä ei olisi halukas käyttämään rahoituspohjan vahvistamisessa pääomasijoittajia.

JOHDANTO

Tässä pk-yritysten näkymiä käsittelevässä tutkimuksessa on selvitetty suomalaisten pk-yritysten (alle 250 henkeä työllistävien yritysten) mielikuvia yleisestä suhdannekehityksestä ja oman yrityksen taloudellisesta kehityksestä. Lisäksi on tiedusteltu mm. yrityksen kehittämiseen, kasvuun, työllistämiseen ja rahoittamiseen liittyvistä rakenteellisista tekijöistä.

Tutkimuksen kohderyhmänä ovat suomalaiset pk-yritykset. Otantalähteenä on käytetty Tilastokeskuksen toimialaluokitusta TOL 2002 sekä Fonecta ProFinder -yritysrekisteriä, josta otanta on tehty kiintiöidyllä satunnaisotannalla. Otoksessa on kiintiöity yritysten toimiala, kokoluokka ja sijainti. Vastaaajajoukko on 3850 kohderyhmän vaatimukset täyttävää yritystä.

Tutkimusaineisto on kerätty internet- ja puhelinkyselyinä tammikuussa 2009. Raportin luvussa "Aineisto" on esitetty taustatietojakaumat alueen haastatelluista yrityksistä. Tutkimuksen on tehnyt Innolink Research Oy Suomen Yrittäjien ja Finnvera Oyj:n toimeksiannosta.

Tutkimusprojektista ovat vastanneet Innolink Research Oy:ssä tutkimusjohtaja Mikko Kesä, viestintäpäällikkö Etta Partanen ja tutkimuspäällikkö Katri Ahtiainen sekä Suomen Yrittäjissä ekonomisti Harri Hietala ja Finnvera Oyj:ssä apulaisjohtaja Tuomo Holopainen.

1) Raportin alueelliset viittaukset tarkoittavat pääsääntöisesti sivulla 6 olevan kartan mukaista aluejakoa. Uudellamaalla ja Itä-Uudellamaalla maakuntajaosta on poikettu (Helsinki, muu Pääkaupunkiseutu ja muu Uusimaa).

2) Helsingin, Pääkaupunkiseudun ja Uudenmaan aikasarjoissa ja kuvioissa olevat luvut ovat vuoden 1999 syksyyn asti koko Uudenmaan alueen lukuja. Pohjanmaan raportissa luvut ovat vuoden 2006 syksyyn asti Etelä-Pohjanmaan ja Pohjanmaan rannikon yhteisiä lukuja.

3) Tutkimustuloksissa esiintyy muutamissa kohdissa käsite 'saldoluku'. Se kuvaa kyseisten kysymysten kohdalla positiivisista ja negatiivisista vastauksista laskettua prosenttilukujen erotusta.

Esimerkiksi: Pk-yritysten yleiset suhdannenäkymät seuraavan vuoden aikana

paranee 39 %, huononee 9 % ⇒ **saldoluku = + 30 %**

AINEISTO

Seuraavassa taulukossa on esitetty painottamattomat taustatietojakaumat haastatelluista yrityksistä. Tutkimustuloksissa aineisto on painotettu vastaamaan yritysten todellista toimiala- ja aluejakaumaa. Painotettua otoskokoa käytetään laskentaperusteena, koska tällöin otoksen perusteella lasketut tulokset voidaan yleistää koskemaan koko tutkimuskohteena olevaa pk-sektoria.

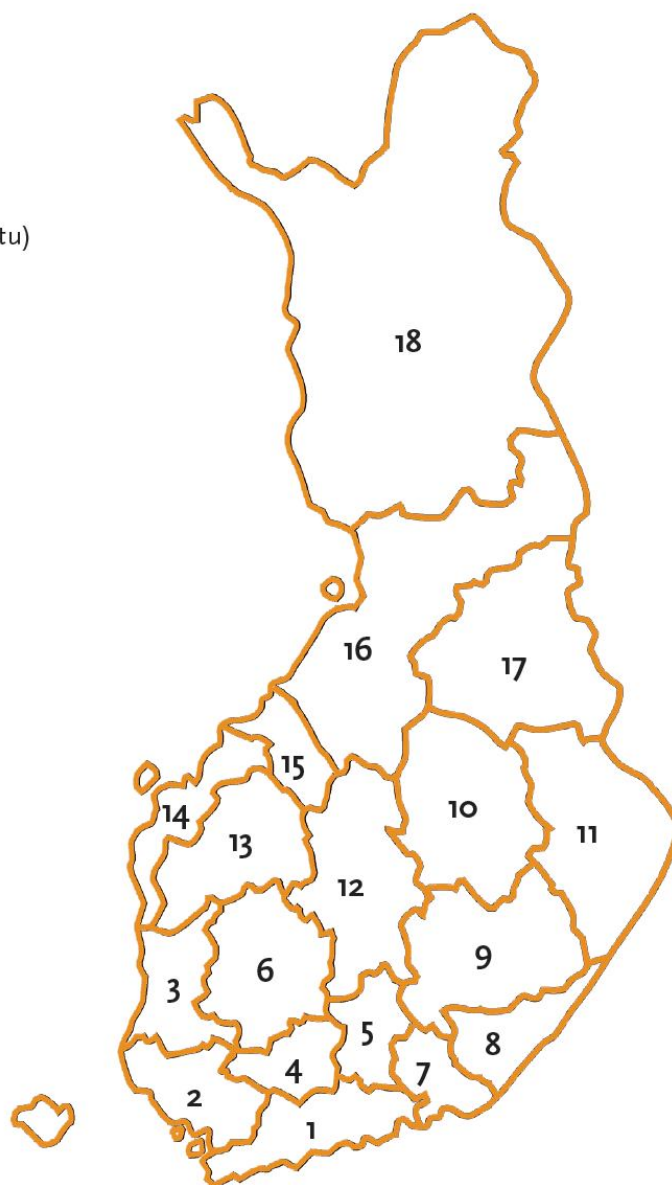
TAUSTATIETOJA ALUEELTA HAASTATELLUISTA YRITYKSISTÄ:

PK-YRITYSBAROMETRI 1/2009 - Aineiston rakenne -

		n=	%
ALUE	POHJANMAA	245	5
PÄÄTOIMIALA	Teollisuus (TOL: D)	57	23
	Rakentaminen (TOL: F)	31	13
	Kauppa (TOL: G)	64	26
	Palvelut (TOL:H, I, K, O)	93	38
HENKILÖKUNNAN MÄÄRÄ	Alle 5 henkilöä	132	54
	5 - 9 henkilöä	41	17
	10 - 19 henkilöä	31	13
	20 - 49 henkilöä	24	10
	50+ henkilöä	16	7
LIIKEVAIHTO VUONNA 2008	Alle 0,20 milj. euroa	69	28
	0,20 - 0,49 milj. euroa	44	18
	0,50 - 1,49 milj. euroa	46	19
	1,50+ milj. euroa	80	33
	Ei vastausta	6	2
YRITYKSEN KASVUHAKUISUUS	Voimakkaasti kasvuhakuinen	13	5
	Kasvaa mahdollisuuksien mukaan	93	38
	Pyrkii säilyttämään asemansa	90	37
	Ei kasvutavoitetta	42	17
	Toiminta loppuu seuraavan vuoden aikana	4	2
YRITYKSELLÄ VIENTITOIMINTAA	Ei	151	65
	Kyllä, vie itse suoraan	52	22
	Kyllä, tuotteita viedä osana toisen yrityksen tuotekokonaisuutta	42	18
YRITYKSEN PERUSTAMISVUOSI	- 1997	176	72
	1998 - 2002	39	16
	2003	29	12
VASTAAJAN ASEMA	Yrittäjä	195	80
	Palkattu toimitusjohtaja	43	18
	Muut	7	3

Pk-yritysbarometrin aluejako

1. Uusimaa, erilliset raportit:
 - Helsinki
 - Pääkaupunkiseutu (pl. Helsinki)
 - Uusimaa (pl. Helsinki ja Pääkaupunkiseutu)
2. Varsinais-Suomi
3. Satakunta
4. Kanta-Häme
5. Päijät-Häme
6. Pirkanmaa
7. Kymenlaakso
8. Etelä-Karjala
9. Etelä-Savo
10. Pohjois-Savo
11. Pohjois-Karjala
12. Keski-Suomi
13. Etelä-Pohjanmaa
14. Pohjanmaa
15. Keski-Pohjanmaa
16. Pohjois-Pohjanmaa
17. Kainuu
18. Lappi

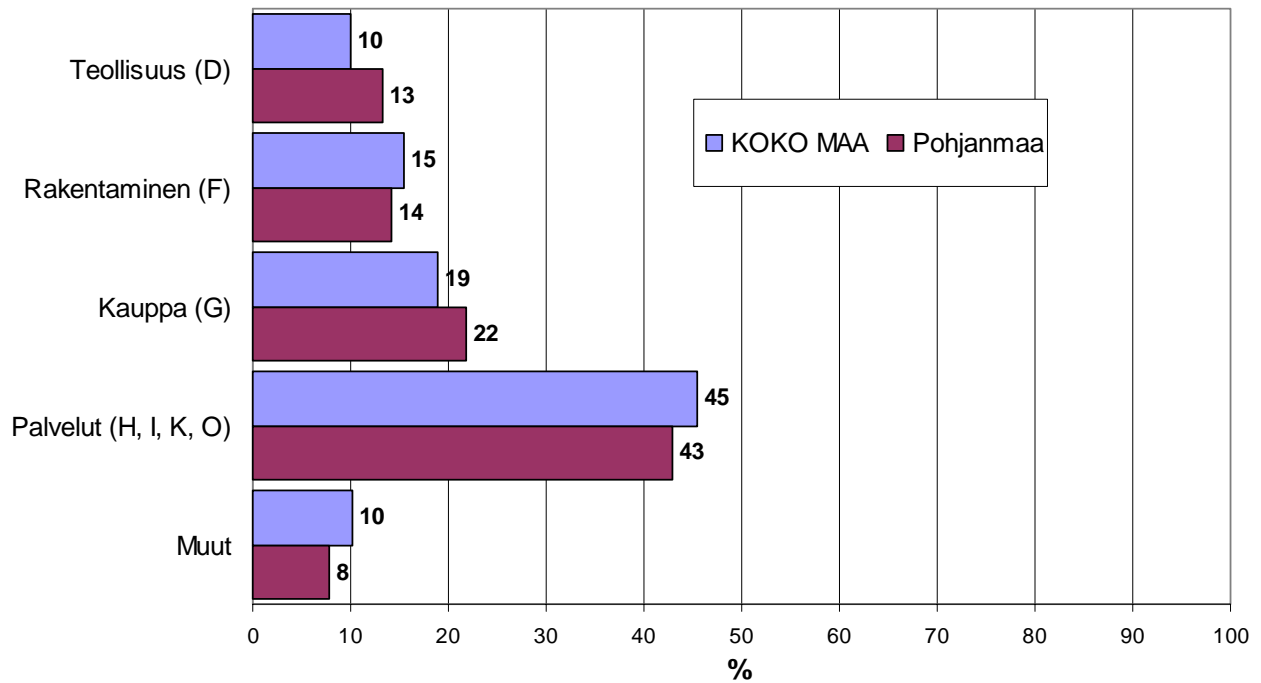


Tutkimustulokset

1 Pohjanmaan ja koko maan yritykset

Suomessa oli 252 658 yritystä vuonna 2007.¹ Näistä yrityksistä noin 7883 toimi Pohjanmaalla. Pohjanmaalla on rakennusalan ja palvelualojen yrityksiä suhteellisesti vähemmän ja teollisuuden sekä kaupan alan yrityksiä suhteellisesti hiukan enemmän kuin koko maassa keskimäärin.

1. YRITYSTEN OSUDET ERI TOIMIALOILLA



Toimialan nimen jäljessä on sulussa Tilastokeskuksen toimialaluokituksen (TOL 2002) mukainen toimialanumero.

¹ Lähde: Tilastokeskus: Yritys- ja toimipaikkarekisteri

2 Yritykset ja työllisyys

Pohjanmaan maakunnassa työskenteli vuonna 2008 noin 85 000 työntekijää². Työttömyysaste oli vuonna 2008 Tilastokeskuksen työvoimatiedustelun mukaan koko maassa 6,4 % ja Pohjanmaalla 4,7 %.

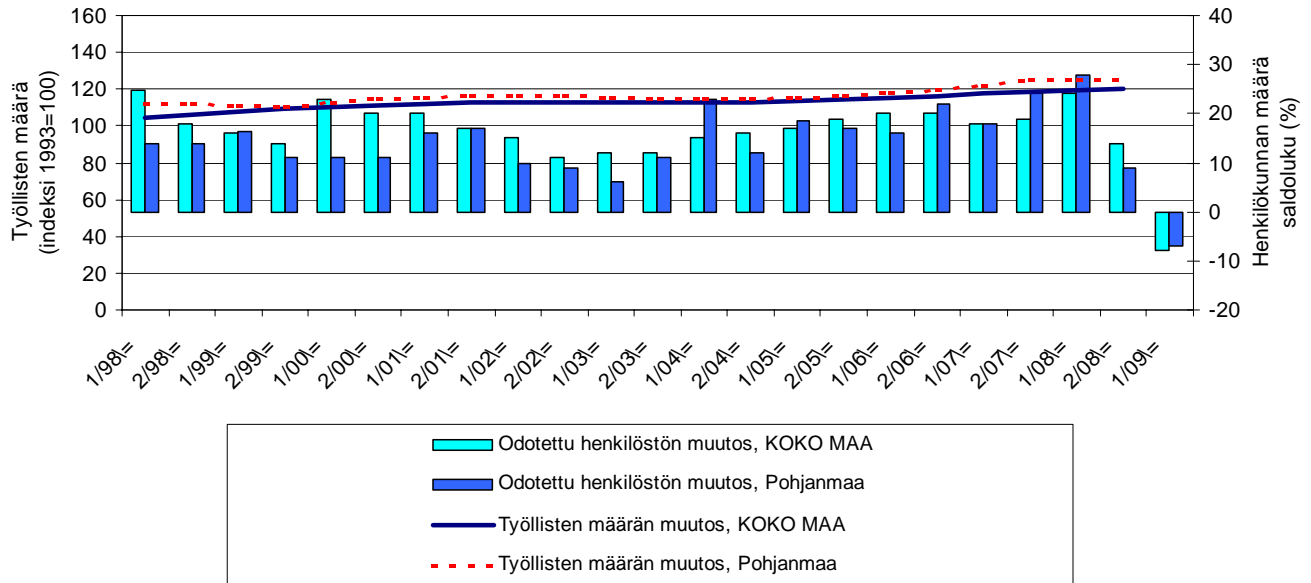
Taulukko 2: Pk-yritysten suhdannenäkymät henkilökunnan määrän osalta seuraavan vuoden kuluttua.

	Suurempi %	Yhtä suuri %	Pienempi %	Saldoluku %
KOKO MAA	10	71	18	-8
Pohjanmaa	8	77	15	-7

Koko maassa ja Pohjanmaalla toimivat pk-yritykset odottavat nyt työllisyyden heikenevän seuraavan vuoden aikana. Henkilökunnan määrän suhdannenäkymiä kuvaava saldoluku on alueella nyt hieman suurempi kuin koko maassa keskimäärin. Henkilökunnan määrän suhdannenäkymät ovat Pohjanmaalla alhaisemmalla tasolla kuin syksyllä 2008 (saldoluku tuolloin +8 %). Myös koko maassa ovat henkilökunnan määrän suhdannenäkymät heikommät kuin edellisessä kyselyssä, sillä syksyllä 2008 henkilökunnan määrän saldoluku oli +14 %.

Seuraavassa kuviossa on verrattu Pohjanmaan työllisten määrää (indeksi 1995=100) ja pk-yritysten henkilökunnan määrän suhdannenäkymiä seuraavan vuoden aikana³.

2. HENKILÖKUNNAN MÄÄRÄN MUUTOSODOTUKSET SEURAAVAN VUODEN AIKANA SEKÄ TYÖLLISTEN MÄÄRÄN TILASTOITU MUUTOS



² Lähde: Tilastokeskus, Työvoimatutkimus.

³ Kysymysmuoto muuttui 1/2000. Tätä aiemmin kysyttiin suhdannenäkymät seuraavan puolen vuoden aikana.

3 Pk-yritysten suhdannenäkymät

3.1 Yleiset suhdannenäkymät

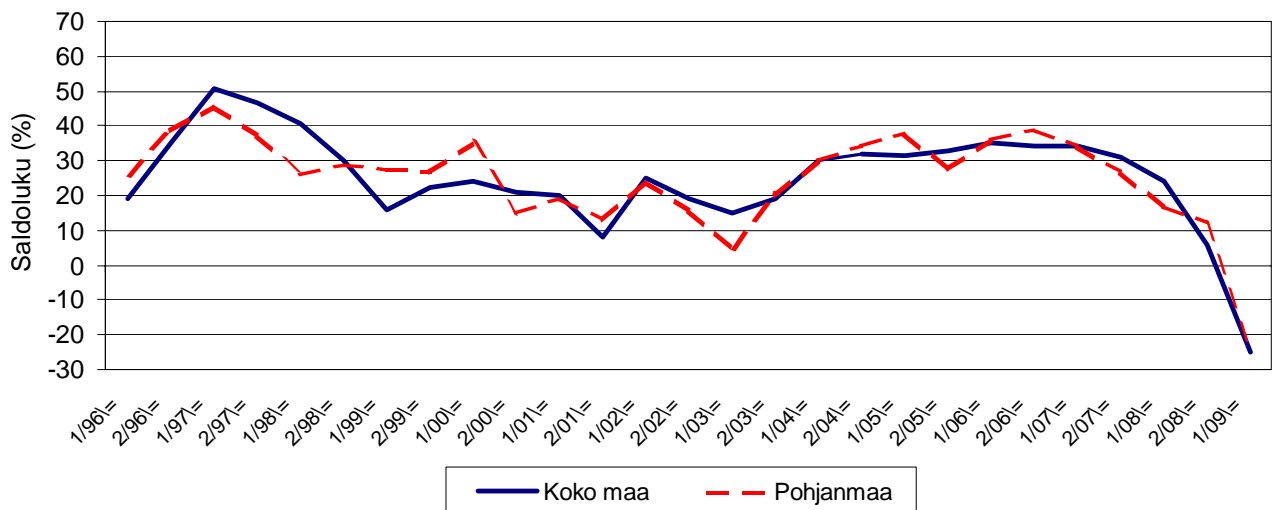
Taulukko 3.1: Pk-yritysten suhdannenäkymät oman yrityksen kannalta lähimmän vuoden aikana.

	Paranee %	Pysyy ennallaan %	Huononee %	Saldoluku %
KOKO MAA	13	49	38	-25
Pohjanmaa	12	53	35	-24

Pk-yritykset odottavat suhdanteiden heikkenevän lähimmän vuoden aikana Pohjanmaalla ja koko maassa oman yrityksen kannalta. Pohjanmaalla toimivista pk-yrityksistä 12 prosenttia ennakoivat suhdannenäkymien lähimmän vuoden aikana paranevan ja 53 prosenttia yrityksistä ennakoivat suhdanteiden heikkenevän. Alueen pk-yritysten yleiset suhdannenäkymät ovat hieman paremmat kuin koko maan pk-yrityksillä keskimäärin.

Seuraavasta kuviosta nähdään pk-yritysten yleisten suhdannenäkymien kehitys tutkimusjaksosta 1/96 lähtien. Syksyn 2008 tilanteeseen verrattuna ovat Pohjanmaalla ja koko maassa toimivien pk-yritysten suhdannenäkymät lähimmän vuoden aikana laskeneet selkeästi. Pohjanmaalla lasku on ollut selkeämpää kuin koko maassa.

3.1 YLEISET SUHDANNENÄKYMÄT LÄHIMMÄN VUODEN AIKANA



3.2 Suhdannenäkymät osatekijöittäin

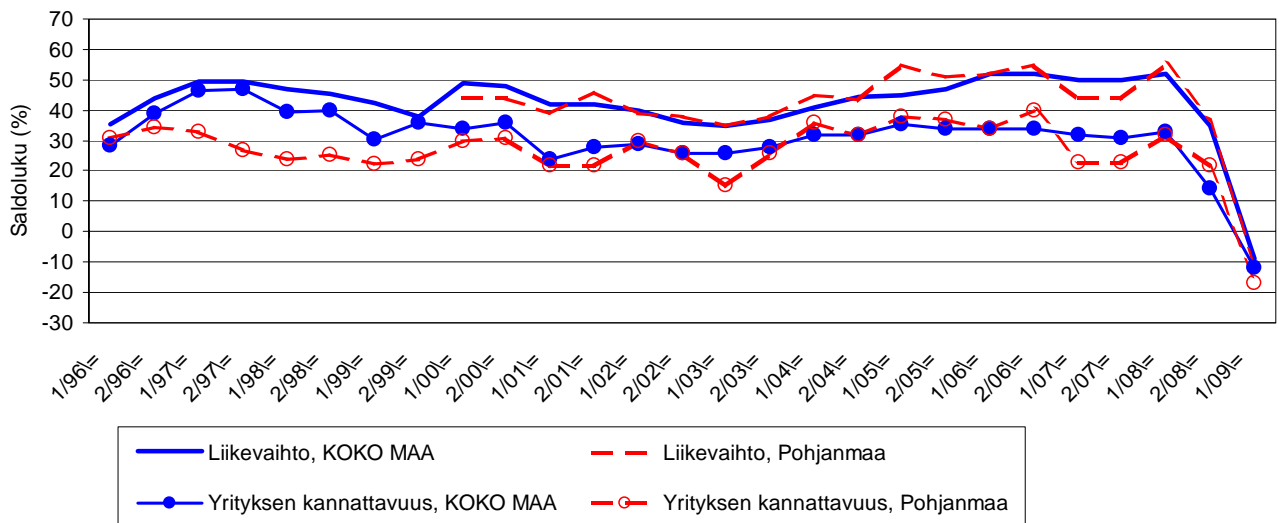
Taulukko 3.2: Pk-yritysten suhdannenäkymät osatekijöittäin seuraavan vuoden kuluttua.

	Liikevaihto	Investointien arvo	Viennin arvo	Tuonnin arvo	Tuotanto-kustannukset	Yrityksen kannattavuus	Vaka-varaisuus	Tuotekehitys-panostukset
KOKO MAA								
Suurempi	25	12	10	8	31	21	21	17
Yhtä suuri	41	56	71	71	53	47	62	63
Pienempi	34	32	19	21	17	33	18	20
Saldoluku (%)	-9	-20	-9	-13	14	-12	3	-2
Pohjanmaa								
Suurempi	24	11	10	14	24	19	19	24
Yhtä suuri	39	49	69	66	56	44	64	62
Pienempi	36	40	20	20	20	37	17	15
Saldoluku (%)	-12	-28	-10	-6	3	-17	2	9

Koko maan ja Pohjanmaan pk-yritysten suhdannenäkymät ovat seuraavan vuoden kuluttua lähes kaikkien osatekijöiden suhteen negatiivisia. Pohjanmaalla toimivien pk-yritysten suhdannenäkymät ovat koko maata parempia tekijöissä tuonnin arvo sekä tuotekehityspanostukset. Sen sijaan muiden tekijöiden kohdalla suhdannenäkymät ovat koko maata heikkommat.

Seuraavasta kuviosta nähdään pk-yritysten liikevaihdon ja yrityksen kannattavuuden suhdannenäkymien⁴ kehitys jaksosta 1/96 lähtien. Sekä liikevaihdon että kannattavuuden suhdannenäkymät ovat sekä Pohjanmaalla että koko maassa laskeneet syksyn 2008 kyselyyn verrattuna.

3.2 SUHDANNENÄKYMÄT SEURAAVAN VUODEN KULUTTUA



⁴ Kysymysmuoto muuttui 1/2000. Tätä aiemmin kysyttiin suhdannenäkymät seuraavan puolen vuoden aikana.

4 Pk-yritysten kehittämistarpeet

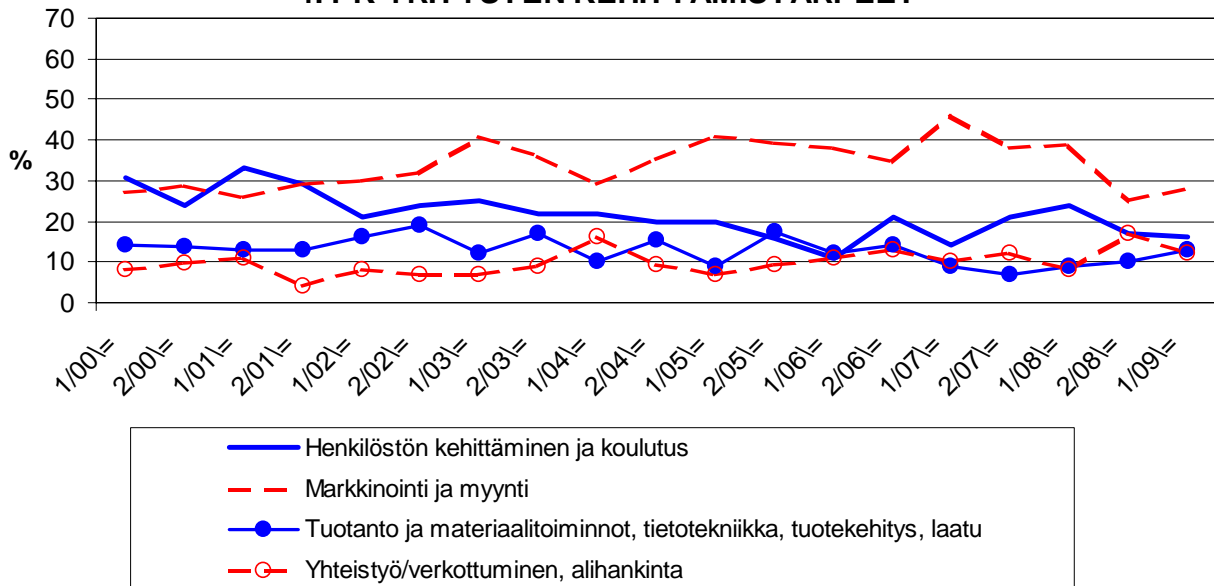
Taulukko 4: Pk-yrityksillä eniten kehittämistarvetta tällä hetkellä.

	KOKO MAA %	Pohjanmaa %
Johtaminen	4	3
Henkilöstön kehittäminen ja koulutus	16	16
Markkinointi ja myynti	32	28
Vienti ja kansainvälistyminen	3	3
Rahoitus, talous ja laskentatoimi	7	10
Tuotanto ja materiaalitoiminnot, tietotekniikka, tuotekehitys, laatu	9	13
Yhteistyö/verkottuminen, alihankinta	14	12
Ympäristö- ja muiden säädösvaatumusten ottaminen huomioon toiminnassa	2	3
Ei kehittämistarvetta	12	14

Koko maan ja Pohjanmaan alueen pk-yritysten kehittämistarpeet ovat melko samankaltaisia. Pohjanmaan pk-yrityksissä koetaan olevan, koko maan tavoin, eniten kehittämistarvetta markkinoinnissa ja myynnissä. Seuraavaksi eniten kehittämistarvetta sekä alueen että koko maan pk-yrityksillä on henkilöstön kehittämisessä ja koulutuksessa.

Markkinointiin ja myyntiin sekä tuotantoon liittyvät kehittämistarpeet ovat lisääntyneet hieman Pohjanmaalla toimivien pk-yritysten keskuudessa syksyn 2008 tilanteeseen verrattuna. Henkilöstön kehittämiseen ja koulutukseen sekä yhteistyöhön/verkottumiseen ja alihankintaan liittyvät tarpeet ovat sen sijaan vähentyneet.

4. PK-YRITYSTEN KEHITTÄMISTARPEET



5 Pk-yritysten kehittämisen pahimmat esteet

Taulukko 5: Pk-yritysten kehittämisen pahimmat esteet.

	KOKO MAA	Pohjanmaa
	%	%
YRITYSTOIMINNAN SÄÄTELY	3	2
byrokratia	1,1	0,5
työlainsäädäntö	0,5	-
työehtosopimukset	0,4	-
muu sääntely	1,2	1,5
KUSTANNUSTASO	9	7
verotus	1,3	0,5
palkkataso	1,9	3,5
työn sivukulut	3,8	1,5
muut tuotantokustannukset	1,9	1,0
KILPAILUTILANNE	13	14
kireä kilpailutilanne	8,3	10,0
markkinoiden liiallinen keskittyminen	1,0	0,5
julkisen sektorin elinkeinotoiminta	0,6	-
markkinoita vääristävät tuet	0,7	1,0
harmaa talous, konkurssit jne.	0,5	0,5
kysynnän riittämättömyys	1,9	1,5
RAHOITUS	8	10
rahoituksen saatavuus	2,8	3,5
rahoituksen hinta	1,2	1,0
vakuuksien puute	3,8	5,5
RESURSSITEKIJÄT	19	19
ammattitaitoisen työvoiman saatavuus	10,4	10,5
alihankkijoiden/osatoimittajien		
saatavuus	1,2	0,5
toimitilat	1,1	1,0
koneet ja laitteet	0,6	-
muut resurssitekijät, esim. raaka-aineet	4,5	3,5
YLEINEN SUHDANNE- /MAAILMANTILANNE	35	37
MUUT TEKIJÄT	7	7
EI OSAA SANOA	6	6

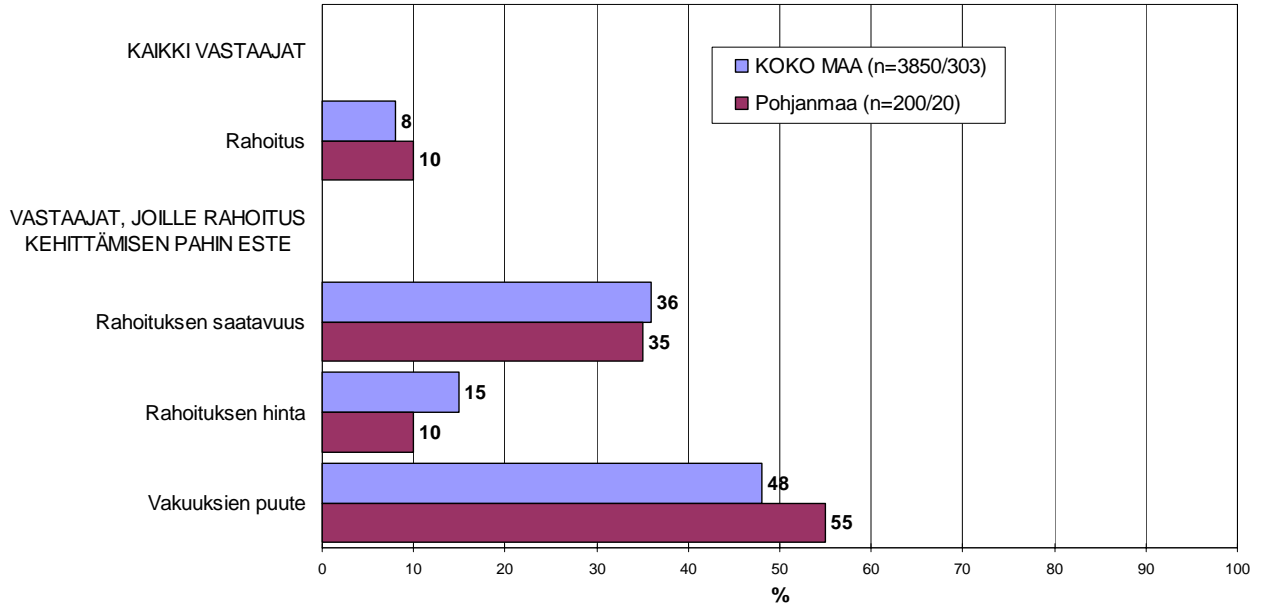
Pohjanmaalla toimivien pk-yritysten kehittämisen pahimpia esteitä ovat edelleen resurssitekijät sekä nyt aiempaa selkeämmin yleiseen suhdanteeseen/maailmantilanteeseen liittyvät tekijät. Resurssitekijöistä erityisesti ammattitaitoisen työvoiman saatavuus koetaan alueen pk-yritysten keskuudessa yrityksen kehittämisen esteeksi. Yleinen suhdanne-/maailmantilanne koetaan hieman suuremmaksi kehittämisen esteeksi Pohjanmaalla kuin koko maassa keskimäärin ja resurssitekijät samantasoisiksi alueella ja koko maassa.

Rahoitukseen liittyvät tekijät ovat kehittämisen pahimpana esteenä 10 prosentilla Pohjanmaan pk-yrityksistä. Näistä yrityksistä vakuuksien puute on pahimpana esteenä 55 prosentilla pk-yrityksistä, rahoituksen saatavuus noin kolmasosalla ja rahoituksen hinta yhdellä kymmenestä. Pohjanmaalla toimivat pk-yritykset kokevat rahoituksen olevan nyt suurempi kehittämisen este kuin koko maan pk-yritykset keskimäärin. Alueen kaikki pk-yritykset sekä kasvuhakuiset pk-yritykset näkevät rahoituksen hieman suuremmaksi kehittämisen esteeksi. Koko maassa kaikki pk-yritykset pitävät rahoitusta hieman suurempana esteenä verrattuna syksyn 2008 tilanteeseen ja kasvuhakuiset hieman pienempänä esteenä.

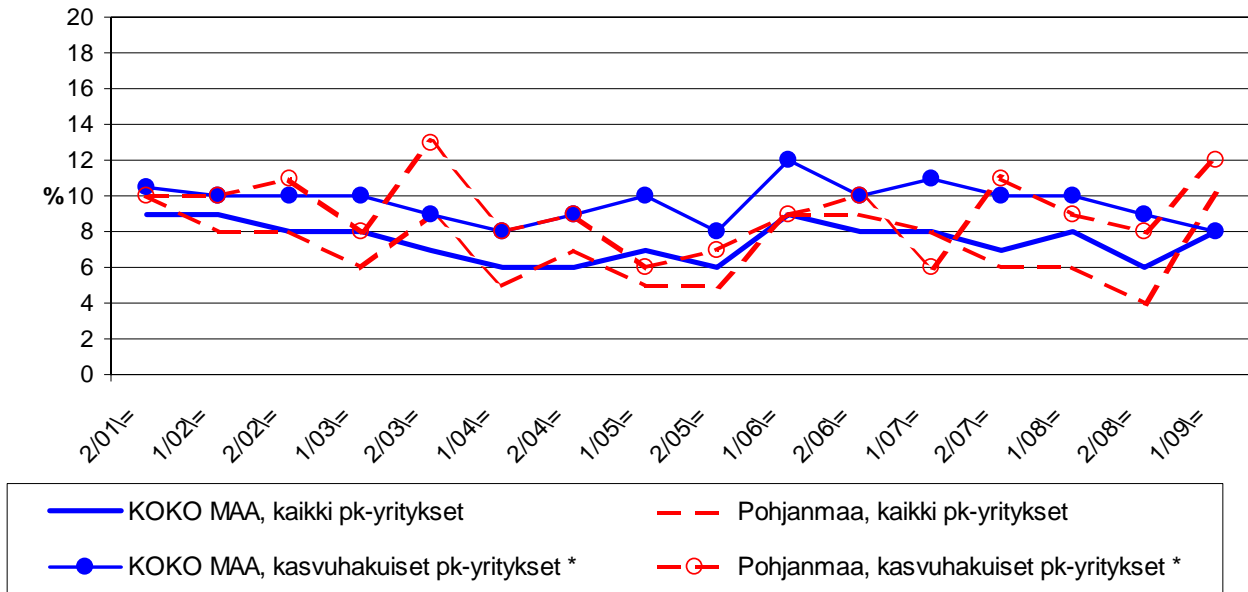
5.1 PK-YRITYSTEN KEHITTÄMISEN ESTEET

-Rahoitus-

n=kaikki vastaajat/rahoitus suurin kehittämisen este



5.2 PK-YRITYSTEN KEHITTÄMISEN ESTEET - Rahoitus kokonaisuudessaan -

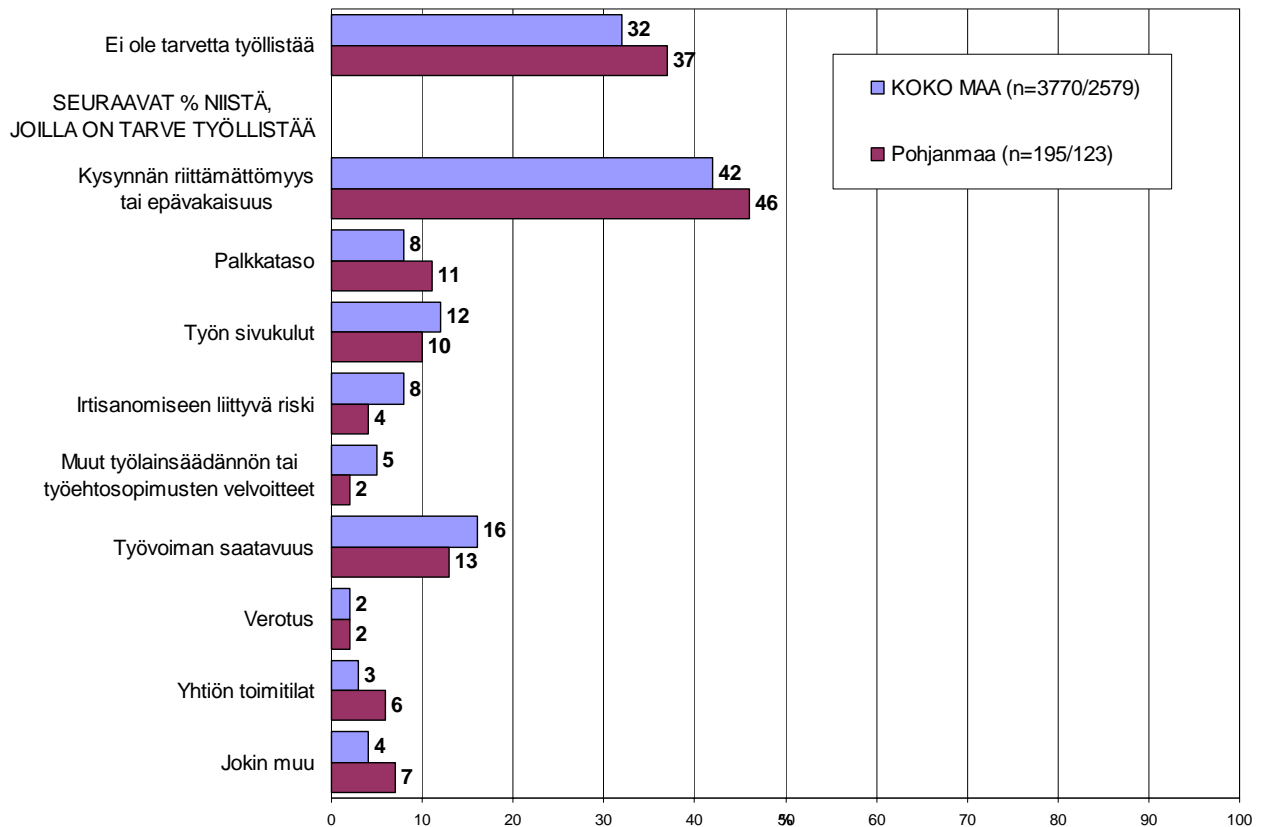


*) Yritys on voimakkaasti kasvuhakuinen tai pyrkii kasvamaan mahdollisuuksien mukaan

6 Pk-yritysten työllistämisen esteet

Pohjanmaan pk-yrityksillä työllistämisen suurimmat esteet ovat kysynnän riittämättömyys tai epävakaisuus, jota lähes puolet niistä alueen pk-yrityksistä, joilla on tarve työllistää, pitää työllistämisen suurimpana esteenä, ja työvoiman saatavuus. Nämä kaksi tekijää koettiin suurimmiksi esteiksi myös koko maan tasolla. 37 prosentilla Pohjanmaan pk-yrityksistä ja 32 prosentilla koko maan pk-yrityksistä ei ole tarvetta työllistää.

6. PK-YRITYSTEN TYÖLLISTÄMISEN SUURIN ESTE n=kaikki vastaajat/yrityksellä tarve työllistää



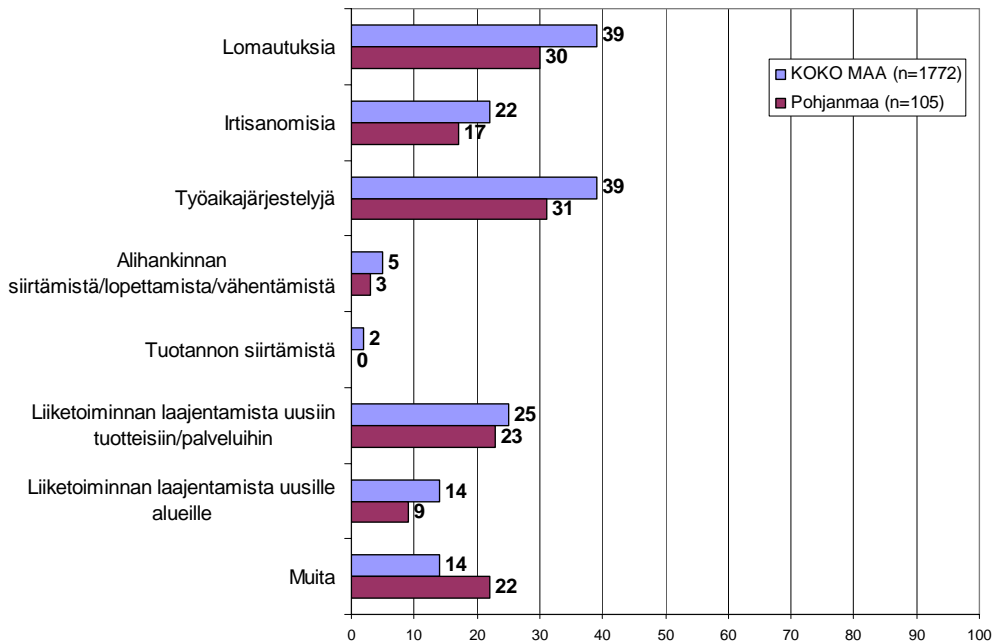
7 Sopeuttamistoimet suhdannetilanteen vuoksi

Koko maan pk-yrityksistä 26 prosenttia ja alueella 27 prosenttia on jo sopeuttanut toimintaansa suhdannetilanteen vuoksi. Lisäksi koko maassa viidesosa ja alueella neljäsosa pk-yrityksistä suunnittelee toimintansa sopeuttamista.

39 prosenttia koko maan ja 31 prosenttia alueen toimintaa sopeuttaneista / sopeuttamista suunnittelevista pk-yrityksistä on tehnyt / aikoo tehdä työaikajärjestelyjä. Toiseksi eniten alueella ja koko maassa on tehty / suunnitellaan lomautuksia.

Irtisanomisia on tehnyt / suunnittelee tekevänsä 22 prosenttia koko maan ja 17 alueen vastanneista pk-yrityksistä.

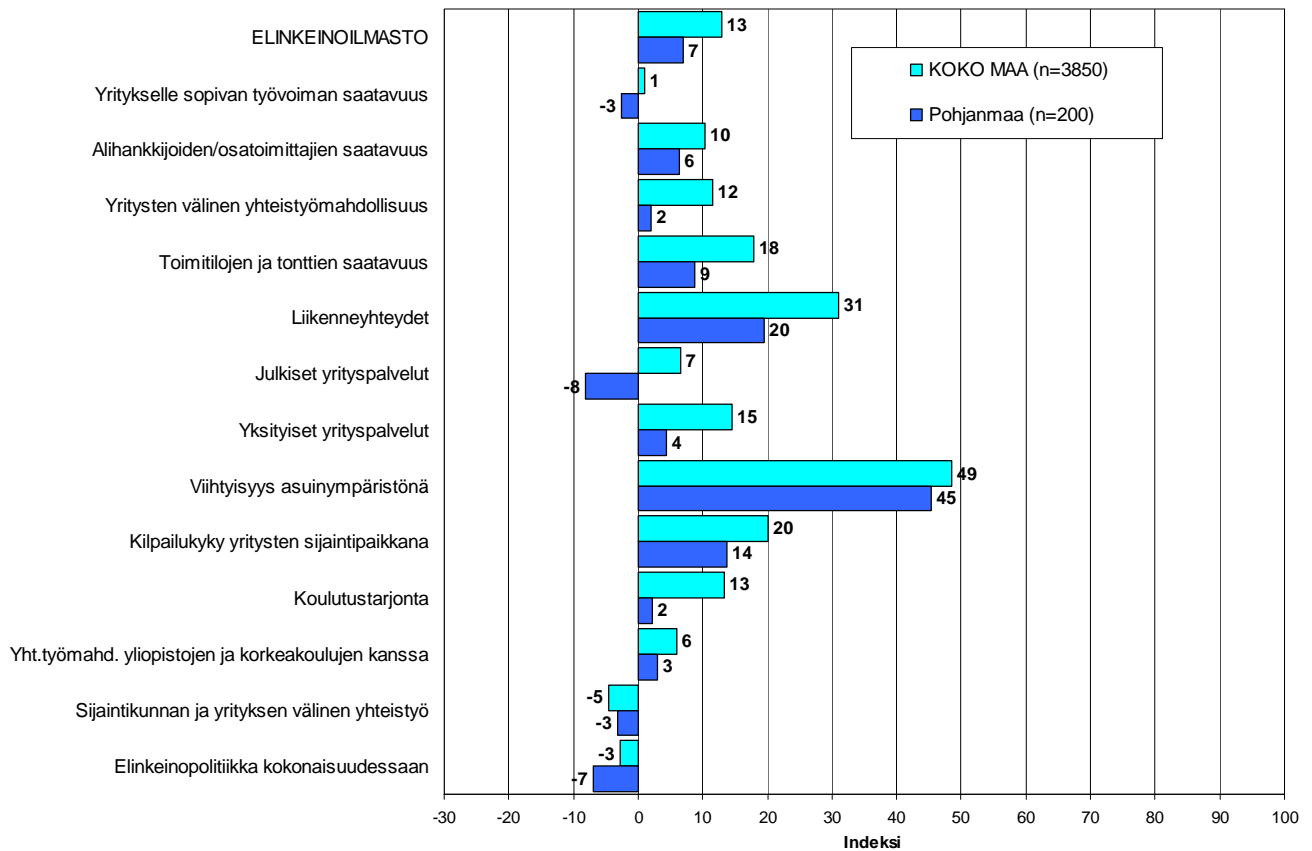
7. MITÄ SOPEUTTAMISTOIMIA ON TEHTY/SUUNNITTEILLA n=on jo sopeuttanut, suunnittelee sopeuttamista



8 Elinkeinoilmasto

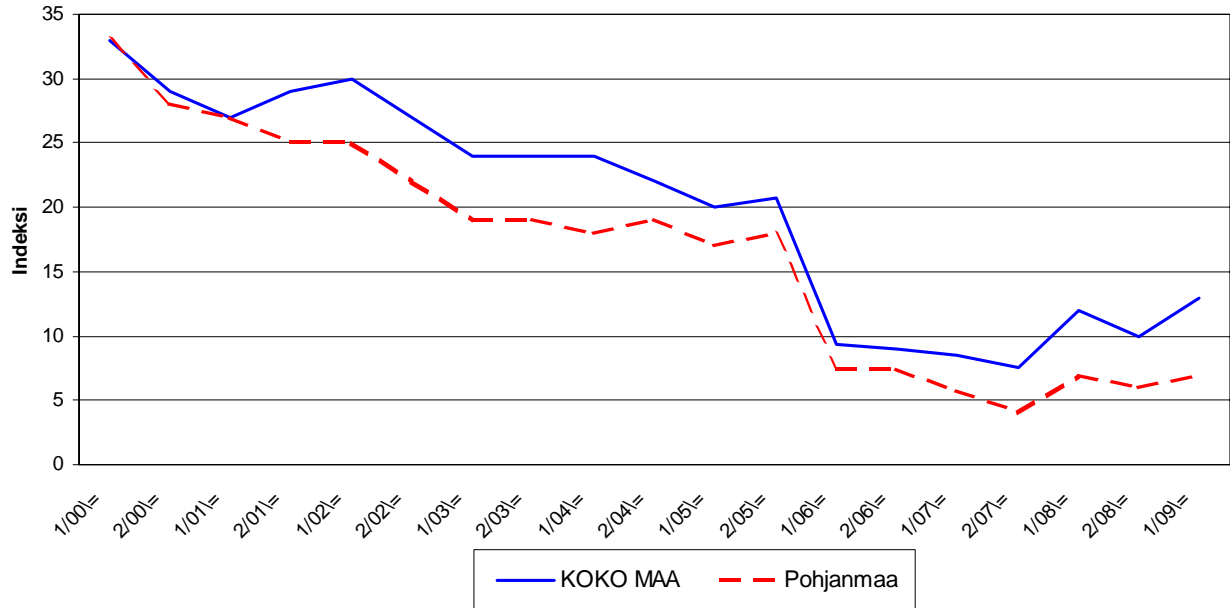
Yrityksen sijaintikuntaan elinkeinon harjoittamisen näkökulmasta ollaan Pohjanmaalla tyytymättömämpiä kuin koko maassa keskimäärin. Tyytyväisimpiä alueella ollaan asuin ympäristön viihtyisyyteen sekä liikenneyhteyksiin. Tyytymättömiä alueella ollaan elinkeinopolitiikkaan kokonaisuudessaan sekä julkisiin yrityspalveluihin. Kokonaisuutena tyytyväisyys elinkeinoilmastoon on Pohjanmaalla sekä koko maassa hieman noususuunnassa. Aiemmin kysytty tekijä 'yhteiskunnalliset turvallisuuspalvelut' ei ole ollut mukana kyselyssä vuodesta 2006 lähtien.

8.1 ELINKEINOILMASTO
n=kaikki vastaajat



8.2 ELINKEINOILMASTO

- Keskiarvo sijaintikunnan elinkeinoilmastoa koskevista väittämistä-



9 Pk-yritysten kasvuhakuisuus

Taulukko 6: Pk-yritysten kasvuhakuisuus.

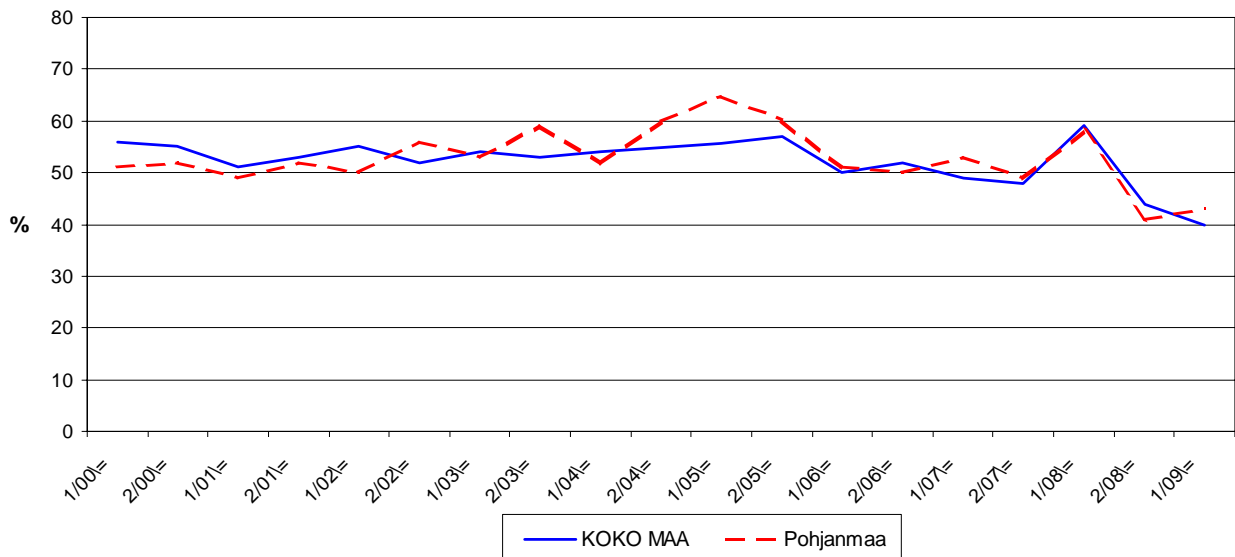
	KOKO MAA %	Pohjanmaa %
Olemme voimakkaasti kasvuhakuinen	7	6
Pyrimme kasvamaan mahdollisuuksien mukaan	34	38
Pyrimme säilyttämään asemamme	39	38
Yrityksellämme ei ole kasvutavoitteita	19	18
Toiminta loppuu seuraavan vuoden aikana	2	2

Pohjanmaalla on edelleen suhteellisesti vähemmän voimakkaasti kasvuhakuisia pk-yrityksiä kuin koko maassa keskimäärin. Yrityksen toiminnan loppumista seuraavan vuoden aikana puolestaan ennakoiti kaksiprosenttia koko maan ja Pohjanmaan pk-yrityksistä. Tärkeimpänä kasvukeinonaan alueen pk-yritykset pitivät uusien tuotteiden ja palvelujen kehittämistä sekä myynnin ja markkinoinnin sekä yhteistyön lisäämistä.

Voimakkaasti tai mahdollisuuksien mukaan kasvavia pk-yrityksiä on koko maassa yhteensä 40 prosenttia ja Pohjanmaalla 43 prosenttia. Voimakkaasti kasvuhakuisten yritysten osuus on laskenut koko maassa, mutta lisääntynyt hieman Pohjanmaalla. Kokonaisuutena kasvuhakuisten pk-yritysten osuus alueella on noussut ja koko maassa hieman laskenut syksyn 2008 tilanteeseen verrattuna.

9. PK-YRITYSTEN KASVUHAKUISUUS

-Voimakkaasti ja mahdollisuuksien mukaan kasvavien yritysten osuus
kaikista yrityksistä-



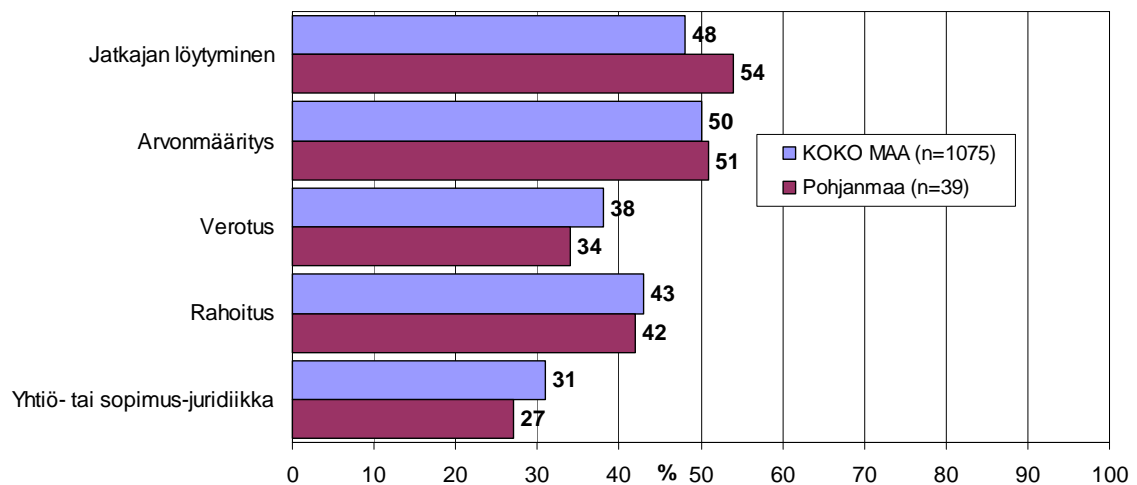
10 Sukupolven- tai omistajanvaihdokset

Taulukko 7: Sukupolven- tai omistajanvaihdokset pk-yrityksissä.

	KOKO MAA %	Pohjanmaa %
SUKUPOLVEN- TAI OMISTAJANVAIHDOS ODOTETTAVISSA LÄHIMMÄN 5 VUODEN AIKANA		
Ei	59	66
Kyllä, 1-2 vuoden sisällä	11	8
Kyllä, 3-5 vuoden sisällä	17	12
Ei osaa sanoa	13	15

Pohjanmaan alueella on sukupolven- tai omistajanvaihdos odotettavissa lähimmän viiden vuoden aikana joka viidennessä pk-yrityksessä. Suurimmat haasteet sukupolven- tai omistajanvaihdosta aikoville yrityksille Pohjanmaan alueella ovat jatkajan löytäminen ja sekä arvonmäärittäminen.

10. ODOTETTAVISSA OLEVAT ONGELMAT SUKUPOLVEN-TAI OMISTAJANVAIHDOKSEEN LIITTYVISSÄ ASIOISSA -Yritykset, joissa vaihdos odotettavissa lähimmän 5 vuoden aikana- n=sukupolven/omistajanvaihdos viiden vuoden sisällä

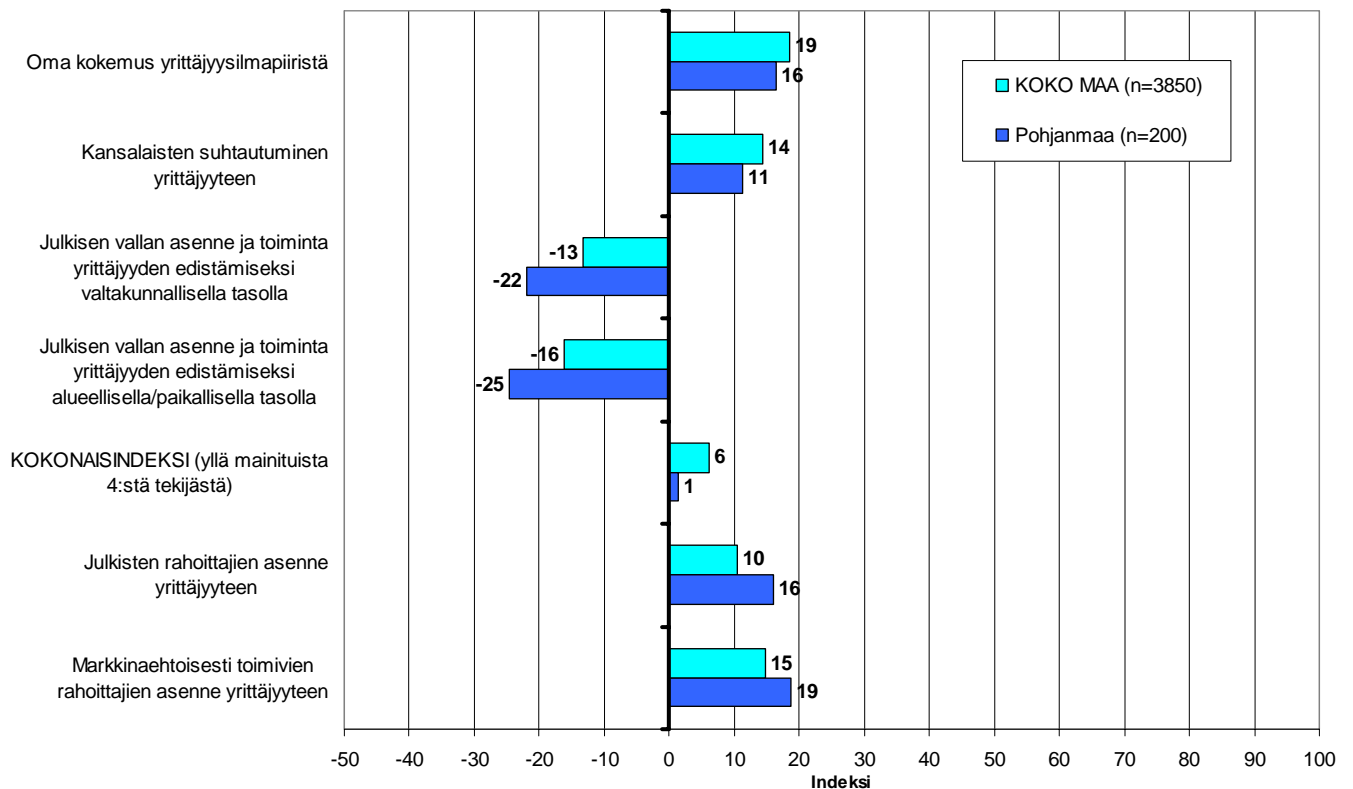


11 Yrittäjyysilmapiiri

Koko maan keskimääräinen kokonaisindeksi yrittäjyysilmapiirille on positiivinen +6 ja Pohjanmaalla se on heikompi, +1. Indeksien osatekijöistä oma kokemus yrittäjyysilmapiiristä sekä kansalaisten suhtautuminen arvioidaan positiivisiksi tekijöiksi. Arviot omasta kokemuksesta yrittäjyysilmapiiristä ovat koko maassa ja alueella hieman positiivisempia syksyyn 2008 verrattuna. Koko maan ja Pohjanmaan kohdalla kansalaisten suhtautuminen yrittäjyyteen on hieman laskenut syksyyn 2008 verrattaessa. Julkisen vallan asenne ja toimet arvioidaan selkeästi negatiivisiksi sekä Pohjanmaalla että koko maan osalta.

Julkisten rahoittajien asenne yrittäjyyteen arvioidaan Pohjanmaan alueella paremmaksi kuin koko maassa keskimäärin, samoin markkinaehtoisesti toimivien rahoittajien osalta arviot ovat koko maata positiivisempia. Markkinaehtoisien rahoittajien asenne saa paremman arvioin julkiseen puoleen verrattuna sekä Pohjanmaalla että koko maassa keskimäärin.

11. YRITTÄJYYSILMAPIIRI
n=kaikki vastaajat

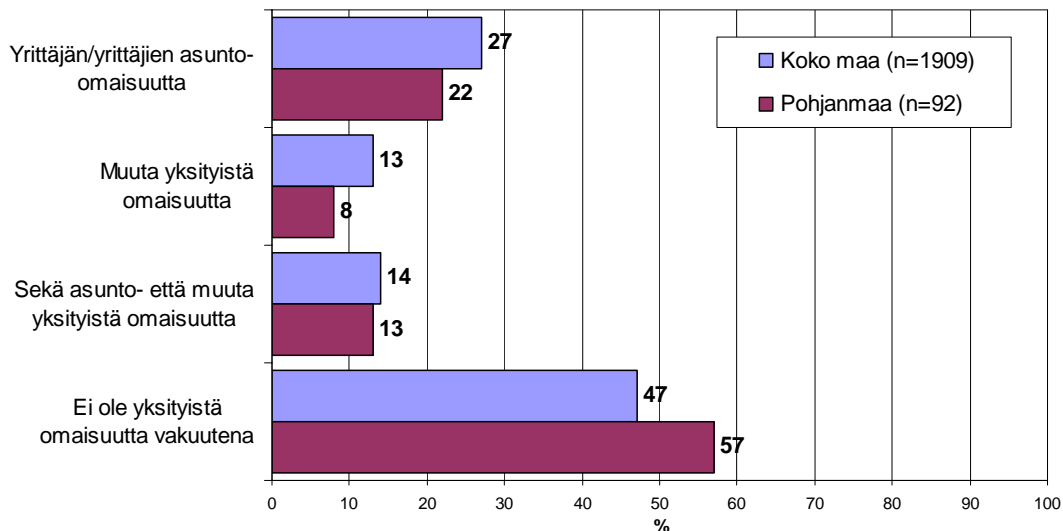


12 Pk-yritysten rahoitus

Pohjanmaan alueen yrityksistä 34 prosenttia oli ottanut ulkopuolista rahoitusta viimeisten 12 kuukauden aikana, kun taas koko maassa näin oli tehnyt 31 prosenttia.

Koko maan pk-yrityksillä 50 prosentilla on lainaa rahoituslaitoksilta, kun alueella vastaava lukema on 47. Koko maan osalta noin puolella (47 %) niistä, joilla on lainaa rahoituslaitoksilta, ei ole yksityistä omaisuutta lainan vakuutena. Pohjanmaalla vastaava lukema on 57 prosenttia. Sekä koko maan että alueen osalta useimmiten lainojen vakuutena on yrittäjän / yrittäjien asunto-omaisuutta, jota on vakuutena hieman yli neljäsosalla koko maan ja viidesosalla alueen pk-yrityksistä.

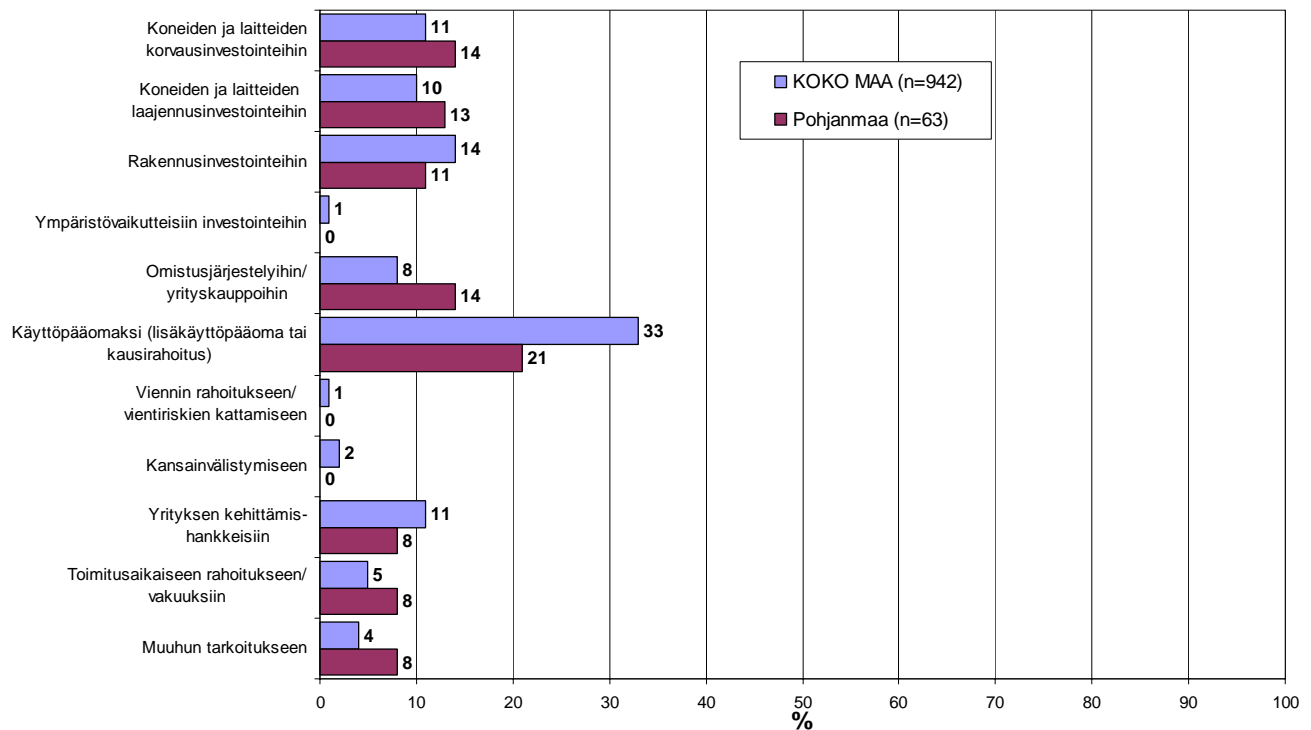
12. ONKO YRITYKSEN LAINOJEN VAKUUTENA YKSITYISTÄ OMAISUUTTA TÄLLÄ HETKELLÄ n=yrityksellä lainaa rahoituslaitoksilta



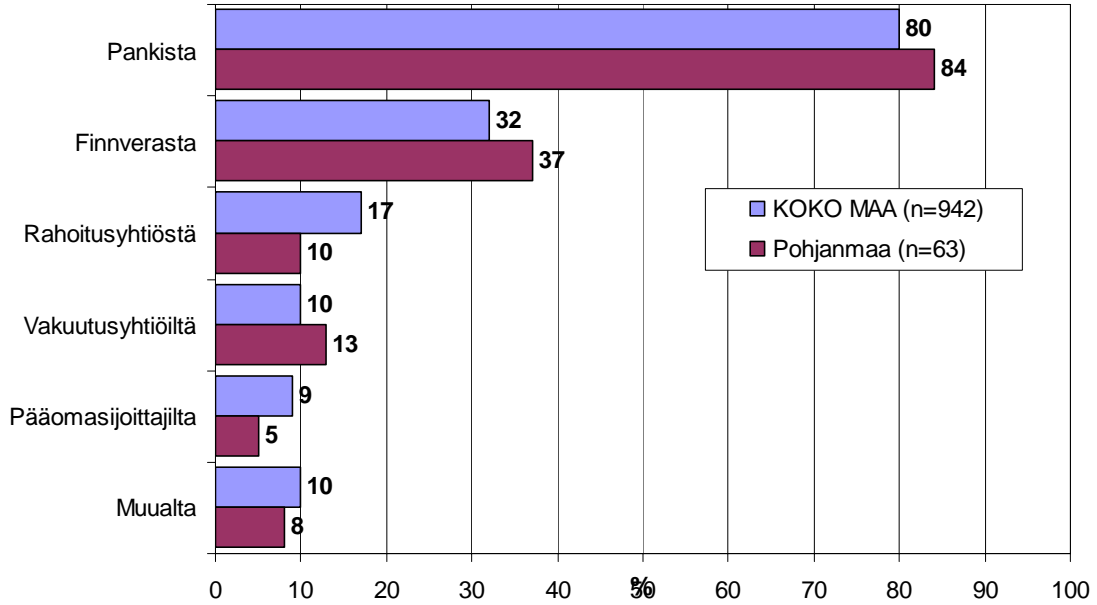
Noin joka kolmas Pohjanmaalla ja joka neljäs koko maassa toimivista pk-yrityksistä aikoo ottaa ulkopuolista rahoitusta seuraavan vuoden aikana. Tärkeimpänä käyttötarkoituksena rahoitukselle pidetään alueella rahoituksen ottamista käyttöpääomaksi, omistusjärjestelyihin/yrityskauppoihin sekä koneiden ja laitteiden korvausinvestointeihin.

Pohjanmaan pk-yritykset aikovat hankkia ulkoista rahoitusta useimmiten pankista (84 %) tai Finnverasta (37 %). Rahoitusyhtiöistä rahoitusta aikoo hakea 10 prosenttia rahoitusta hakevista alueen yrityksistä.

13. TÄRKEIN KÄYTTÖTARKOITUS ULKOPUOLISELLE RAHOITUKSELLE -Yritykset, jotka aikovat ottaa ulkopuolista rahoitusta- n=yritys aikoo ottaa ulkopuolista rahoitusta



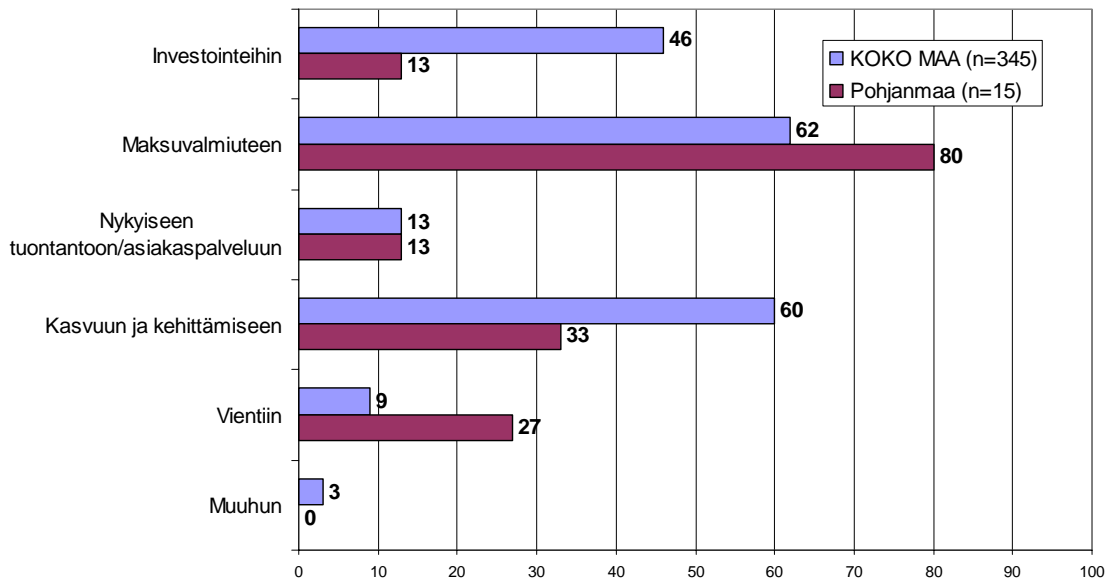
14. MISTÄ AIKOO HAKEA RAHOITUSTA -Yritykset, jotka aikovat ottaa ulkopuolista rahoitusta n=yritys aikoo ottaa ulkopuolista rahoitusta



Yhteensä 61 prosenttia koko maata ja 56 prosenttia aluetta edustavista pk-yrityksistä (vastaajat jotka kokevat, että vakuusvaatimukset ovat kiristyneet, rahoituksen yleinen saatavuus heikentynyt ja vientisaatavien vakuuttaminen vaikeutunut) kokee että rahoituksen saatavuus tai vakuusvaatimusten kiristyminen on vaikeuttanut yrityksen toimintaa joko hieman tai merkittävästi.

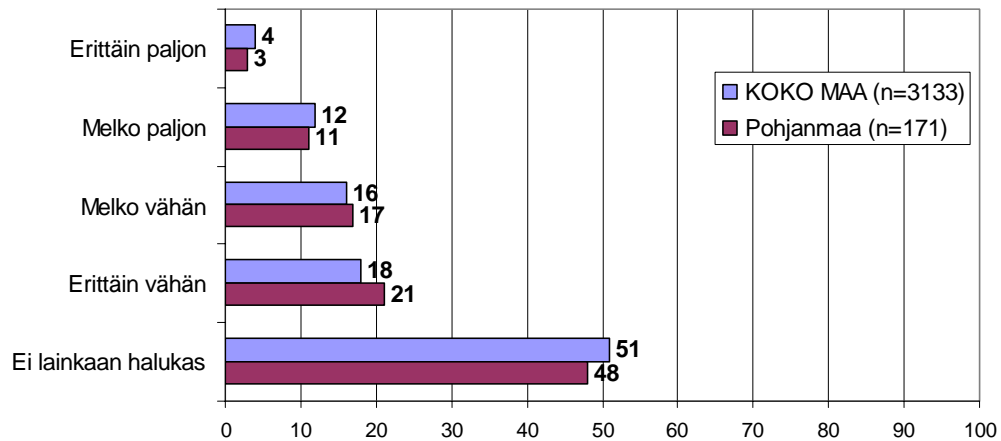
Suurin osa näistä pk-yrityksistä sekä koko maan että alueen osalta kokee, että toiminnan vaikeutuminen kohdistuu yrityksen kasvuun ja kehittämiseen sekä maksuvalmiuteen.

15. MIHIN TOIMINNAN VAIKEUTUMINEN KOHDISTUU
n=rahoituksen saatavuus tai vakuusvaatimusten kiristyminen
vaikeuttaa toimintaa



Suurin osa koko maan (51 %) ja alueen (48 %) pk-yrityksistä ei olisi halukas käyttämään rahoituspohjan vahvistamisessa pääomasijoittajia. Melko tai erittäin paljon pääomasijoittajien käyttö kiinnostaa koko maassa yhteensä 16 prosenttia ja alueella yhteensä 14 prosenttia pk-yrityksistä.

16. HALUKKUUS KÄYTTÄÄ PÄÄOMASIJOITTAJIA RAHOITUSPOHJAN VAHVISTAMISESSA n=kaikki vastaajat



Pääkonttorit

- **Helsinki**
Eteläesplanadi 8 • PL 1010, 00101 Helsinki
Faksi 020 460 7220
- **Kuopio**
Haapaniemenkatu 40 • PL 1127, 70111 Kuopio
Faksi 020 460 3240
- Finnvera Oyj • valtakunnallinen vaihde 0204 6011
www.finnvera.fi

Aluekonttorit

- **Helsinki**
Eteläesplanadi 8 • PL 1010, 00101 Helsinki
Faksi 020 460 3401
 - **Joensuu**
Torikatu 9 A, 80100 Joensuu
Faksi 020 460 2163
 - **Jyväskylä**
Sepänkatu 4, 40100 Jyväskylä
Faksi 020 460 2299
 - **Kajaani**
Kauppakatu 1, 87100 Kajaani
Faksi 020 460 3899
 - **Kuopio**
Haapaniemenkatu 40 • PL 1127, 70111 Kuopio
Faksi 020 460 3330
 - **Lahti**
Laiturikatu 2, 5. kerros, 15140 Lahti
Faksi 020 460 2249
 - **Lappeenranta**
Snellmaninkatu 10, 53100 Lappeenranta
Faksi 020 460 2149
 - **Mikkeli**
Linnankatu 5, 50100 Mikkeli
Faksi 020 460 3690
 - **Oulu**
Asemakatu 37, 90100 Oulu
Faksi 020 460 3944
 - **Pori**
Valtakatu 6, 28100 Pori
Faksi 020 460 2349
 - **Rovaniemi**
Maakuntakatu 10 • PL 8151, 96101 Rovaniemi
Faksi 020 460 2099
 - **Seinäjoki**
Kauppatori 1 – 3, 60100 Seinäjoki
Faksi 020 460 2399
 - **Tampere**
Hämeenkatu 9 • PL 559, 33101 Tampere
Faksi 020 460 3711
 - **Turku**
Eerikinkatu 2, 20100 Turku
Faksi 020 460 3649
 - **Vaasa**
Pitkäkatu 55, 65100 Vaasa
Faksi 020 460 3849
- Pietarin-edustusto
- **Finnveran Pietarin edustusto**
Finnish-Russian Innovation Center
Business Center Apollo, office 500
Dobrolyubova Prospect 8
St. Petersburg 197198
Russia
Puhelin +7 812 335 2234
Faksi +7 812 335 2236

- Mannerheimintie 76 A
PL 999, 00101 Helsinki
Puhelin (09) 229 221, faksi (09) 2292 2980
www.yrittajat.fi
- **Etelä-Karjalan Yrittäjät**
Kauppakatu 40 D, 53100 Lappeenranta
puhelin 0104 701 100, faksi 0104 701 102
www.yrittajat.fi/etelakarjala
- **Etelä-Pohjanmaan Yrittäjät**
Alvar Aallon katu 3, 60100 Seinäjoki
puhelin (06) 420 5000, faksi (06) 420 5001
www.yrittajat.fi/etelapohjanmaa
- **Etelä-Savon Yrittäjät**
Patteristonkatu 2 C, 50100 Mikkeli
puhelin (015) 151 684, faksi (015) 760 0950
www.yrittajat.fi/etelasavo
- **Helsingin Yrittäjät**
Kellosilta 2 D, 2. kerros, 00520 Helsinki
puhelin (09) 612 6230, faksi (09) 622 3385
www.yrittajat.fi/helsinki
- **Hämeen Yrittäjät**
Sibeliuksenkatu 11 A, 13100 Hämeenlinna
puhelin (03) 682 1153, faksi (03) 682 1561
www.yrittajat.fi/hame
- **Kainuun Yrittäjät**
Kauppakatu 26 A, 87100 Kajaani
puhelin 010 387 7870, faksi (08) 613 0934
www.yrittajat.fi/kainuu
- **Keski-Pohjanmaan Yrittäjät**
Ristirannankatu 1, 67100 Kokkola
puhelin (06) 831 5292, faksi (06) 822 3760
www.yrittajat.fi/keskipohjanmaa
- **Keski-Suomen Yrittäjät**
Sepänkatu 4, 40100 Jyväskylä
puhelin 010 425 9200, faksi 010 425 9210
www.yrittajat.fi/keskisuomi
- **Kymen Yrittäjät**
Käsityöläiskatu 4, 45100 Kouvola
puhelin (05) 544 3030, faksi (05) 535 4315
www.yrittajat.fi/kymi
- **Lapin Yrittäjät**
Maakuntakatu 16, 96200 Rovaniemi
puhelin (016) 420 0600, faksi (016) 420 0630
www.yrittajat.fi/lappi
- **Länsipohjan Yrittäjät**
Valtakatu 5, 94100 Kemi
puhelin (016) 221 701, faksi (016) 221 713
www.yrittajat.fi/lansipohja
- **Pirkanmaan Yrittäjät**
Kehräsaari B-rappu, PL 7, 33210 Tampere
puhelin (03) 251 6500, faksi (03) 251 6516
www.yrittajat.fi/pirkanmaa
- **Pohjois-Karjalan Yrittäjät**
Kauppakatu 17 A, 80100 Joensuu
puhelin 010 470 7600
www.yrittajat.fi/pohjoiskarjala
- **Pohjois-Pohjanmaan Yrittäjät**
Uusikatu 64 A 2. krs., 90100 Oulu
puhelin (08) 311 4677, faksi (08) 371 227
www.yrittajat.fi/pohjoispohjanmaa
- **Päijät-Hämeen Yrittäjät**
Rautatienkatu 20 B 4, 15110 Lahti
puhelin (03) 782 9866, faksi (03) 782 1718
www.yrittajat.fi/paijathame
- **Pääkaupunkiseudun Yrittäjät**
Tekniikantie 12, 02150 Espoo
puhelin 010 422 1400, faksi (09) 2517 2200
www.yrittajat.fi/paakaupunkiseutu
- **Rannikko-Pohjanmaan Yrittäjät**
Hietasaarenkatu 6, PL 289, 65101 Vaasa
puhelin (06) 356 0800, faksi (06) 356 0815
www.yrittajat.fi/rannikkopohjanmaa
- **Satakunnan Yrittäjät**
Isolinnankatu 24, PL 45, 28101 Pori
puhelin (02) 634 9900, faksi (02) 634 9901
www.yrittajat.fi/satakunta
- **Savon Yrittäjät**
Haapaniemenkatu 40, 70110 Kuopio
puhelin (02) 634 9900, faksi (02) 634 9901
www.yrittajat.fi/savo
- **Uudenmaan Yrittäjät**
Rantakatu 1, 2. kerros, 04400 Järvenpää
puhelin (09) 274 5420, faksi (09) 622 3381
www.yrittajat.fi/uusimaa
- **Varsinais-Suomen Yrittäjät**
Brahenskatu 20, 20100 Turku
puhelin (09) 274 5420, faksi (09) 622 3381
www.yrittajat.fi/varsinaissuomi



Suomen Yrittäjät

Etelä-Pohjanmaan Yrittäjät

Rannikko-Pohjanmaan Yrittäjät

Suomen Yrittäjät

Mannerheimintie 76 A
PL 999, 00101 Helsinki
puhelin (09) 229 221
faksi (09) 2292 2980
toimisto@yrittajat.fi
www.yrittajat.fi

Etelä-Pohjanmaan Yrittäjät

Alvar Aallon katu 3
60100 Seinäjoki
puhelin (06) 420 5000
faksi (06) 420 5001
www.yrittajat.fi/etelapohjanmaa

Rannikko-Pohjanmaan Yrittäjät

Hietasaarenkatu 6, PL 289
65101 Vaasa
puhelin (06) 356 0800
faksi (06) 356 0815
www.yrittajat.fi/rannikopohjanmaa



FINNVERA

Finnvera Oyj

Valtakunnallinen vaihde: 2024 6011

www.finnvera.fi

Helsinki

Eteläesplanadi 8
PL 1010, 00101 Helsinki
faksi 020 460 7220

Kuopio

Haapaniemenkatu 40
PL 1127, 70111 Kuopio
faksi 020 460 3240