

▶ Pohjanmaa  
1/2006

 *Etelä-Pohjanmaan Yrittäjät*

 *Rannikko-Pohjanmaan Yrittäjät*

 FINNVERA

PK-YRITYYSBAROMETRI

## Esipuhe

Suomen Yrittäjät ja Finnvera Oyj tekevät yhteistyössä pientä ja keskisuurta yritystoimintaa ja tämän kehitystä kuvaavaa Pk-yritysbarometria kaksi kertaa vuodessa valtakunnallisena raporttina ja alueellisina raportteina. Valtakunnallisessa raportissa tuloksia käsitellään teollisuuteen, rakentamiseen, kauppaan ja palveluihin jaoteltuna.

Kevään 2006 Pk-yritysbarometri perustuu noin 3400 pk-yrityksen vastauksiin ja heijastaa siten kattavasti pk-yritysten käsityksiä yritysten kehitysnäkymistä ja toimintaan vaikuttavista tekijöistä. Barometrin ennustekyky on ollut hyvä.

Tässä kevään 2006 alueellisessa raportissa tarkastellaan pk-yritysten suhdanneodotuksia lähimmän vuoden aikana ja elinkeinoilmastoa. Lisäksi tarkastellaan yritysten rahoitusta, kasvuhakuisuutta sekä yritysten kehittämistarpeita ja -esteitä. Erityiskysymyksiä ovat ulkomaisen työvoiman ja vuokratyövoiman käyttö sekä rekrytointiongelmat.

Helsingissä 19.4.2006

Jussi Järventaus  
toimitusjohtaja  
Suomen Yrittäjät ry

Pauli Heikkilä  
toimitusjohtaja  
Finnvera Oyj

**taloustutkimus oy**

## SISÄLTÖ

TIIVISTELMÄ .....	3
JOHDANTO.....	4
AINEISTO.....	5
1 Pohjanmaan ja koko maan yritykset.....	7
2 Yritykset ja työllisyys.....	8
3 Pk-yritysten suhdannenäkymät .....	9
3.1 Yleiset suhdannenäkymät .....	9
3.2 Suhdannenäkymät osatekijöittäin.....	10
4 Pk-yritysten kehittämistarpeet .....	11
5 Pk-yritysten kehittämisen pahimmat esteet .....	12
6 Pk-yritysten työllistämisen esteet .....	15
7 Elinkeinoilmasto .....	16
8 Pk-yritysten kasvuhakuisuus .....	18
9 Sukupolven- tai omistajanvaihdokset .....	19
10 Yrittäjyysilmapiiri.....	20
11 Pk-yritysten rahoitus.....	21
12 Pk-yritysten laajentuminen .....	23
13 Rekrytointi pk-yrityksissä.....	24

Finnveran yhteystiedot

Suomen Yrittäjien yhteystiedot

## TIIVISTELMÄ

Pk-yritykset odottavat edelleen suhdanteiden paranevan lähimmän vuoden aikana Pohjanmaalla ja koko maassa oman yrityksen kannalta. Pohjanmaalla toimivista pk-yrityksistä 43 prosenttia ennakoii suhdannenäkymien lähimmän vuoden aikana paranevan ja kahdeksan prosenttia yrityksistä ennakoii suhdanteiden heikkenevän. Alueen pk-yritysten yleiset suhdannenäkymät ovat täsmälleen samat kuin koko maan pk-yrityksillä keskimäärin. Syksyn tilanteeseen verrattuna ovat sekä Pohjanmaalla toimivien pk-yritysten että koko maan pk-yritysten suhdannenäkymät lähimmän vuoden aikana paremmat kuin edellisen kyselyn aikaan.

Koko maan ja Pohjanmaan pk-yritysten suhdannenäkymät ovat seuraavan vuoden kuluttua kaikkien osatekijöiden suhteen positiivisia. Suhdannenäkymät ovat alueen yritysten keskuudessa koko maata heikommat kaikkien osatekijöiden suhteen. Suurin ero on viennin arvon suhdannenäkymissä. Pohjanmaalla toimivat pk-yritykset odottavat edelleen työllisyyden paranevan seuraavan vuoden aikana, mutta henkilökunnan määrän suhdannenäkymiä kuvaava saldoluku on alueella heikompi kuin koko maassa keskimäärin. Näkymät henkilökunnan määrän osalta Pohjanmaalla ovat kaiken kaikkiaan myös heikommat kuin syksyllä 2005.

Alueen pk-yritysten kehittämisen pahimpia esteitä ovat kilpailutilanteeseen ja resurssitekijöihin liittyvät tekijät. Resurssitekijöistä erityisesti ammattitaitoisen työvoiman saatavuus sekä muut resurssitekijät, kuten raaka-aineet koetaan alueen pk-yritysten keskuudessa yrityksen kehittämisen esteiksi. Koko maan pk-yritysten tuloksiin verrattuna kaikkia muita tekijöitä pidetään pienempinä kehittämisen esteinä paitsi yleistä suhdanne- ja maailmantilannetta, jota pidetään suurempana esteenä kuin koko maassa keskimäärin. Rahoitukseen liittyvät tekijät ovat kehittämisen pahimpana esteenä 8 prosentilla Pohjanmaan pk-yrityksistä. Näistä yrityksistä vakuuksien puute on pahimpana esteenä reilulla puolella ja rahoituksen hinta kolmanneksella.

Pohjanmaan pk-yrityksillä työllistämisen suurimmat esteet ovat kysynnän riittämättömyys tai epävakaisuus, työvoiman saatavuus ja työn sivukulut. Alueen pk-yrityksistä, joilla on tarve työllistää noin joka neljäs pitää kysynnän riittämättömyyttä tai epävakaisuutta työllistämisen esteenä, joka kuudes työn sivukuluja ja joka viides työvoiman saatavuutta. Yhdellä neljästä Pohjanmaan ja koko maan pk-yrityksestä ei ole tarvetta työllistää.

Pohjanmaalla toimivista pk-yrityksistä 28 prosenttia aikoo ottaa ulkopuolista rahoitusta seuraavan vuoden aikana. Koko maan pk-yritysten keskuudessa ulkopuolista rahoitusta aikoo hankkia 26 prosenttia. Useimmiten alueen yritykset aikovat hankkia rahoitusta käyttöpääomaksi sekä kone-, laite- ja rakennusinvestointeihin. Pohjanmaan pk-yritykset aikovat hankkia ulkoista rahoitusta useimmiten pankista (94 %) tai Finnverasta (30 %).

Alueella toimivista yrityksistä kuusi prosenttia aikoo käynnistää tuotantoa tai laajentaa toimintaansa ulkomaille. Merkittävimmät kohteet ovat Baltia ja Venäjä. 43 prosenttia ulkomaille aikovista ilmoittaa tarvitsevansa ulkopuolista rahoitusta.

Pohjanmaan alueen yrityksistä vajaalla puolella on ollut avoimia työpaikkoja viimeisen vuoden aikana. 23 prosenttia niistä alueen yrityksistä, joissa on ollut avoimia työpaikkoja, on saanut rekrytoitua osaavan ammattilaisen. Koko maan kohdalla 31 prosenttia on välttynyt ongelmilta. Pohjanmaalla 19 prosenttia ja koko maassa 17 prosenttia ei ole onnistunut täyttämään yhtään avointa paikkaa. Niin koko maan kuin Pohjanmaankin alueella useimmin rekrytointiongelmiin syyksi nimetään puutteellinen työkokemus ja koulutus.

Koko maan osalta 17 prosenttia pk-yrityksistä ilmoittaa käyttäneensä vuokratyövoimaa viimeksi kuluneen vuoden aikana. Pohjanmaan alueella vastaava luku on 16 prosenttia.

Pohjanmaan alueella vuokratyövoimaa käyttäneistä yrityksistä 71 prosenttia nimeää käytön syyksi kysynnän epävarmuuden ja/tai kausivaihtelut ja kolmannes vastaajista työvoiman heikon saatavuuden.

## JOHDANTO

Tässä pk-yritysten suhdannenäkymiä käsittelevässä tutkimuksessa on selvitetty suomalaisten pk-yritysten (alle 250 henkeä työllistävien yritysten) mielikuvia yleisestä ja oman yrityksen taloudellisesta kehityksestä. Tutkimuksen on tehnyt Taloustutkimus Oy Suomen Yrittäjien ja Finnvera Oyj:n toimeksiannosta maaliskuussa 2006.

Tutkimuksen kohderyhmänä ovat suomalaiset pk-yritykset. Otantalähteenä on käytetty Tilastokeskuksen toimialaluokitusta TOL 2002 sekä TDC Hakemistot Oy:n ylläpitämää Blue Book yritysrekisteriä, josta otanta on tehty kiintiöidyllä satunnaisotannalla. Otoksessa on kiintiöity yritysten toimiala, kokoluokka ja sijainti. Otokskoko on 3444 kohderyhmän vaatimukset täyttävää yritystä.

Tutkimusaineisto on kerätty internetkyselyinä 30.1.–3.3.2006. Valtaosa vastaajista värvättiin osallistumaan kyselyyn puhelimitse. Tiedonkeruu on toteutettu Taloustutkimus Oy:n CAWI-ohjelmalla (Computer Aided Web Interview). Raportin luvussa 'Aineisto' on esitetty taustatietojakaumat haastatelluista yrityksistä Pohjanmaan osalta.

Tutkimusprojektista ovat vastanneet Taloustutkimuksessa tutkimusjohtaja Ville Haikola ja yhteyspäällikkö Jyrki Kärpänoja, Suomen Yrittäjissä ekonomisti Harri Hietala ja Finnvera Oyj:ssä apulaisjohtaja Tuomo Holopainen.

**1) Raportin alueelliset viittaukset tarkoittavat pääsääntöisesti sivulla 5 olevan kartan mukaista aluejakoa. Joissain raporteissa on lisäksi käytetty Suomen Yrittäjien aluejakoa (Helsinki, Pääkaupunkiseutu ja Keski-Pohjanmaa).**

**2) Aikasarjoissa ja kuvioissa olevat luvut ovat vuoden 1999 syksyyn asti koko Uudenmaan alueen lukuja (Helsinki, Pääkaupunkiseutu ja Uusimaa).**

**3) Tutkimustuloksissa esiintyy muutamissa kohdissa käsite 'saldoluku'. Se kuvaa kyseisten kysymysten kohdalla positiivisista ja negatiivisista vastauksista laskettua prosenttilukujen erotusta.**

**Esimerkiksi: Pk-yritysten yleiset suhdannenäkymät seuraavan vuoden aikana**

**paranee 39 %, huononee 9 % ⇒ saldoluku = + 30 %**

**AINEISTO**

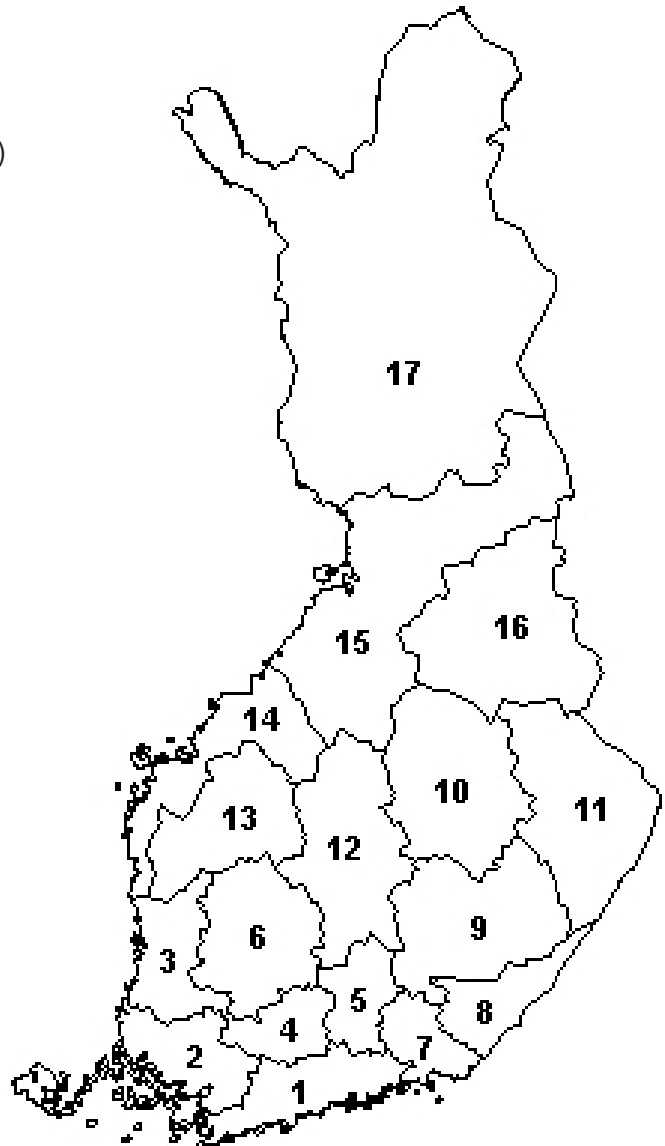
Seuraavassa taulukossa on esitetty painottamattomat taustatietojakaumat haastatelluista yrityksistä. Tutkimustuloksissa aineisto on painotettu vastaamaan yritysten todellista toimiala- ja aluejakaumaa. Painotettua otoskokoa käytetään laskentaperusteena, koska tällöin otoksen perusteella lasketut tulokset voidaan yleistää koskemaan koko tutkimuskohteena olevaa pk-sektoria.

**TAUSTATIETOJA ALUEELTA HAASTATELLUISTA YRITYKSISTÄ:****PK-YRITYKSBAROMETRI 1/2006**  
- Aineiston rakenne -

		n=	%
ALUE	POHJANMAA	256	7 %
PÄÄTOIMIALA	Teollisuus (TOL: D)	35	14 %
	Rakentaminen (TOL: F)	85	33 %
	Kauppa (TOL: G)	53	21 %
	Palvelut (TOL:H, I, K, O)	83	32 %
HENKILÖKUNNAN MÄÄRÄ	Alle 5 henkilöä	162	63 %
	5 - 9 henkilöä	34	13 %
	10 - 19 henkilöä	26	10 %
	20 - 49 henkilöä	17	7 %
	50+ henkilöä	17	7 %
LIIKEVAIHTO VUONNA 2006	Alle 0,20 milj. euroa	99	39 %
	0,20 - 0,49 milj. euroa	44	17 %
	0,50 - 1,49 milj. euroa	56	22 %
	1,50+ milj. euroa	55	21 %
	Ei vastausta	2	1 %
YRITYKSEN KASVUHAKUISUUS	Voimakkaasti kasvuhakuinen	25	10 %
	Kasvaa mahdollisuuksien mukaan	98	38 %
	Pyrkii säilyttämään asemansa	89	35 %
	Ei kasvutavoitetta	41	16 %
	Toiminta loppuu seuraavan vuoden aikana	2	1 %
YRITYKSELLÄ VIENTITOIMINTAA	Ei	202	79 %
	Kyllä	54	21 %
YRITYKSEN PERUSTAMISVUOSI	- 1995	154	60 %
	1996 - 2000	31	12 %
	2001 - 2006	69	27 %
VASTAAJAN ASEMA	Yrittäjä	223	87 %
	Palkattu toimitusjohtaja	25	10 %
	Muut	8	3 %

## PK-YRITYSBAROMETRIN ALUEJAKO

1. Uusimaa, erilliset raportit:
  - Helsinki
  - Pääkaupunkiseutu (pl. Helsinki)
  - Uusimaa (pl. Helsinki ja Pääkaupunkiseutu)
2. Varsinais-Suomi
3. Satakunta
4. Kanta-Häme
5. Päijät-Häme
6. Pirkanmaa
7. Kymenlaakso
8. Etelä-Karjala
9. Etelä-Savo
10. Pohjois-Savo
11. Pohjois-Karjala
12. Keski-Suomi
13. Etelä-Pohjanmaa
14. Pohjanmaa
15. Pohjois-Pohjanmaa
16. Kainuu
17. Lappi



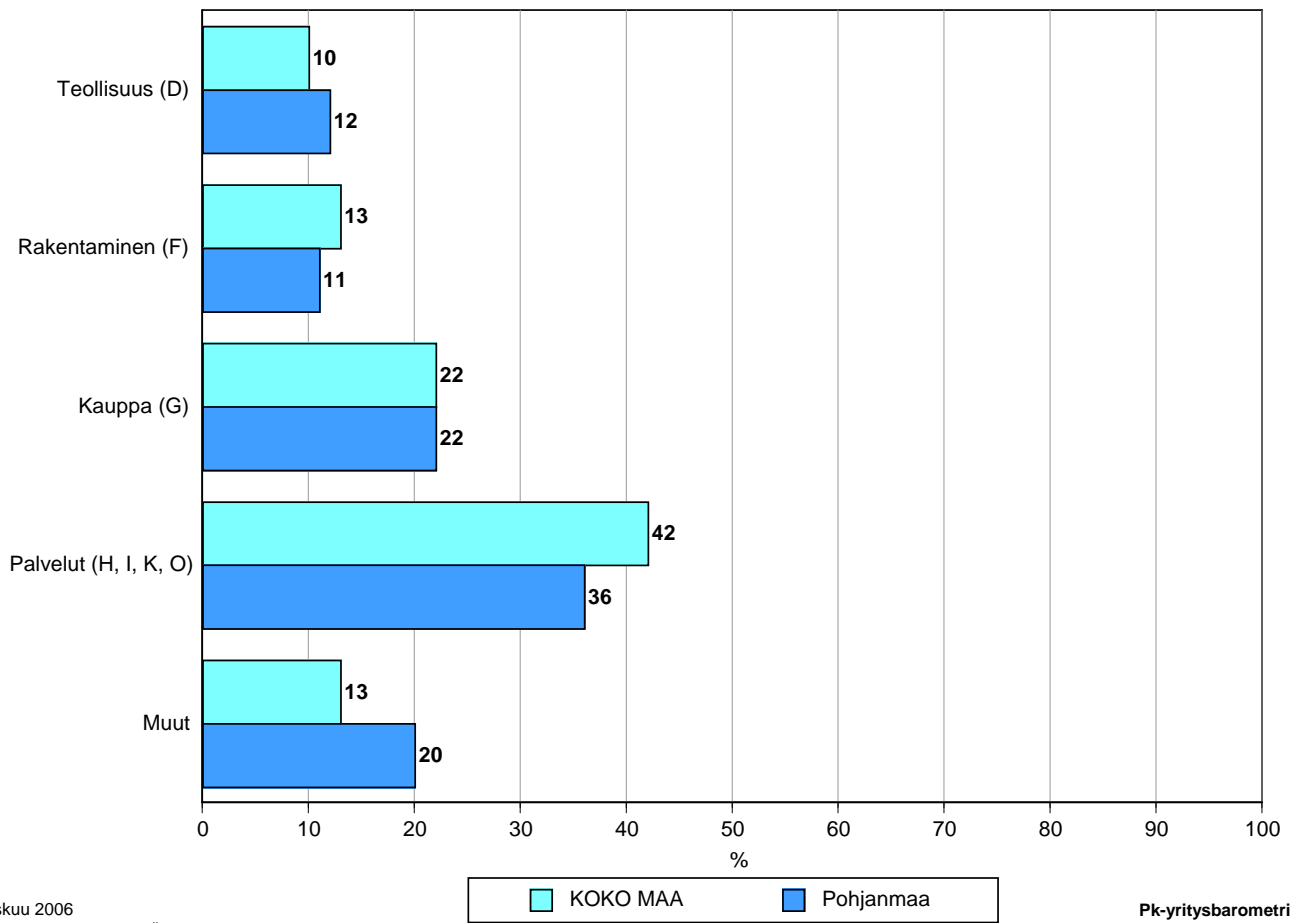
Pohjanmaan alueraportissa ovat mukana Etelä-Pohjanmaan Yrittäjät ja Rannikko-Pohjanmaan Yrittäjät. Lisäksi Keski-Pohjanmaan alueelle on oma raporttinsa.

# Tutkimustulokset

## 1 Pohjanmaan ja koko maan yritykset

Suomessa oli vuonna 2004 232 305 yritystä.<sup>1</sup> Näistä yrityksistä noin 14500 toimi Pohjanmaalla. Pohjanmaalla on teollisuuden alan yrityksiä suhteellisesti enemmän ja palvelualojen sekä rakennusalan yrityksiä suhteellisesti vähemmän kuin koko maassa keskimäärin. Tukku- ja vähittäiskaupan alalla toimivien yritysten suhteellinen osuus on Pohjanmaalla suhteessa saman verran kuin koko maassa.<sup>2</sup>

### 1. YRITYSTEN OSUDET ERI TOIMIALOILLA



Maaliskuu 2006  
Alkuperätunniste 4409/JKÄ/VH/ss/jso

Pk-yrittäjäbarometri  
Kevät 2006

Toimialan nimen jäljessä on sulussa Tilastokeskuksen toimialaluokituksen (TOL 2002) mukainen toimialanumero.

<sup>1</sup> Lähde: Tilastokeskus: Yritys- ja toimipaikkarekisteri

<sup>2</sup> Yritystiedot, lähde: Tilastokeskus, Yritys- ja toimipaikkarekisteri. Yritysmäärä on arvioitu Tilastokeskuksen alueellisten toimipaikkatietojen perusteella. Alueen yritysmääränä on käytetty lukua, joka on saatu kertomalla alueen toimipaikkojen määrä koko maan yritysten lukumäärän ja toimipaikkojen lukumäärän suhteella.



## 2 Yritykset ja työllisyys

Pohjanmaalla toimivissa yksityisen sektorin yrityksissä ja yhteisöissä työskenteli vuonna 2003 noin 67000 työntekijää<sup>3</sup>. Työttömyysaste oli vuonna 2005 Tilastokeskuksen työvoimatiedustelun mukaan koko maassa 8,4 % ja Pohjanmaalla 6,5 %.

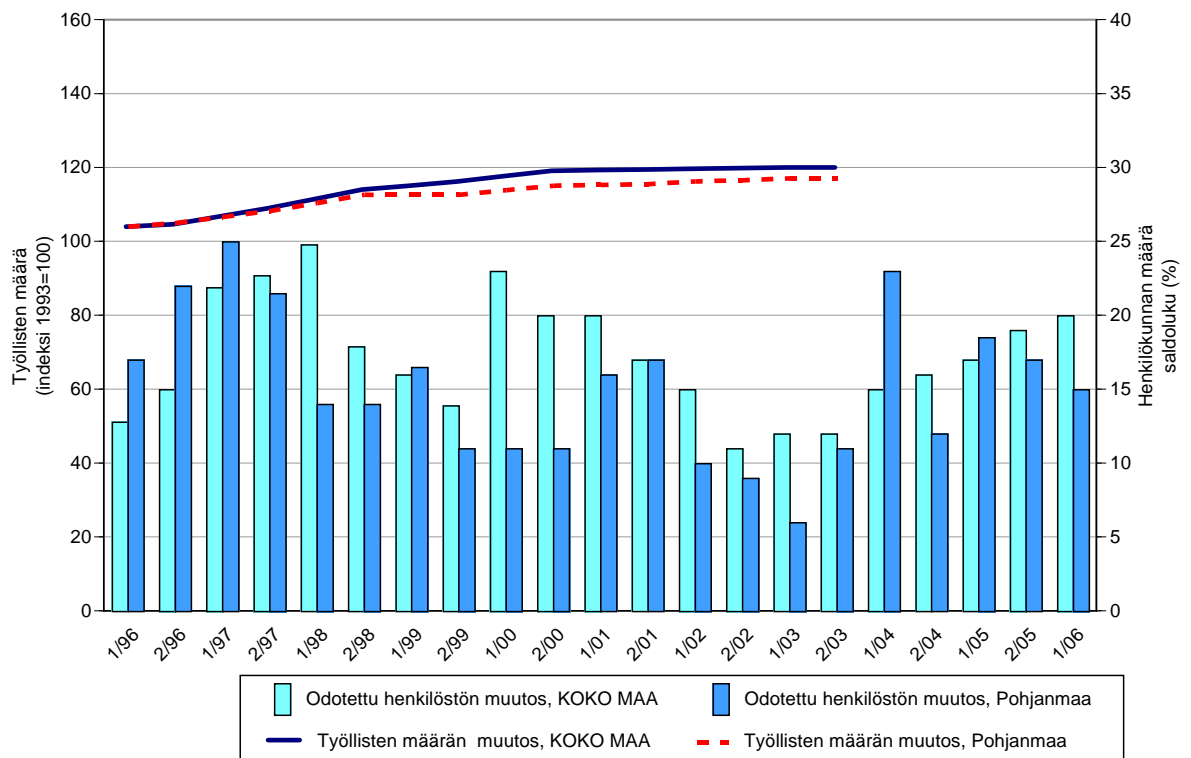
Taulukko 2: Pk-yritysten suhdannenäkymät henkilökunnan määrän osalta seuraavan vuoden kuluttua.

	Suurempi %	Yhtä suuri %	Pienempi %	Saldoluku %
<b>KOKO MAA</b>	25	70	5	<b>20</b>
<b>Pohjanmaa</b>	19	76	4	<b>15</b>

Pohjanmaalla toimivat pk-yritykset odottavat edelleen työllisyyden paranevan seuraavan vuoden aikana, mutta henkilökunnan määrän suhdannenäkymiä kuvaava saldoluku on alueella heikompi kuin koko maassa keskimäärin. Henkilökunnan määrän suhdannenäkymät ovat Pohjanmaalla nyt huonommat kuin syksyllä 2005. Koko maassa henkilökunnan määrän suhdannenäkymät ovat sen sijaan hieman paremmat kuin edellisessä kyselyssä, sillä syksyllä 2005 henkilökunnan määrän saldoluku oli +19 %.

Seuraavassa kuviossa on verrattu Pohjanmaan työllisten määrää (indeksi 1993=100) ja pk-yritysten henkilökunnan määrän suhdannenäkymiä seuraavan vuoden aikana<sup>4</sup>. Tuorein käytettävissä oleva tieto on Tilastokeskuksen työssäkäyntitilastosta vuodelta 2003.

### 2. HENKILÖKUNNAN MÄÄRÄN MUUTOSODOTUKSET SEURAAVAN VUODEN AIKANA SEKÄ TYÖLLISTEN MÄÄRÄN TILASTOITU MUUTOS



Maaliskuu 2006  
Alkuperätunniste 4409/JKÄ/VH/ss/js

Pk-yritysbarometri  
Kevät 2006

<sup>3</sup> Lähde: Tilastokeskus, Työssäkäyntitilasto.

<sup>4</sup> Kysymysmuoto muuttui 1/2000. Tätä aiemmin kysyttiin suhdannenäkymät seuraavan puolen vuoden aikana.

## 3 Pk-yritysten suhdannenäkymät

### 3.1 Yleiset suhdannenäkymät

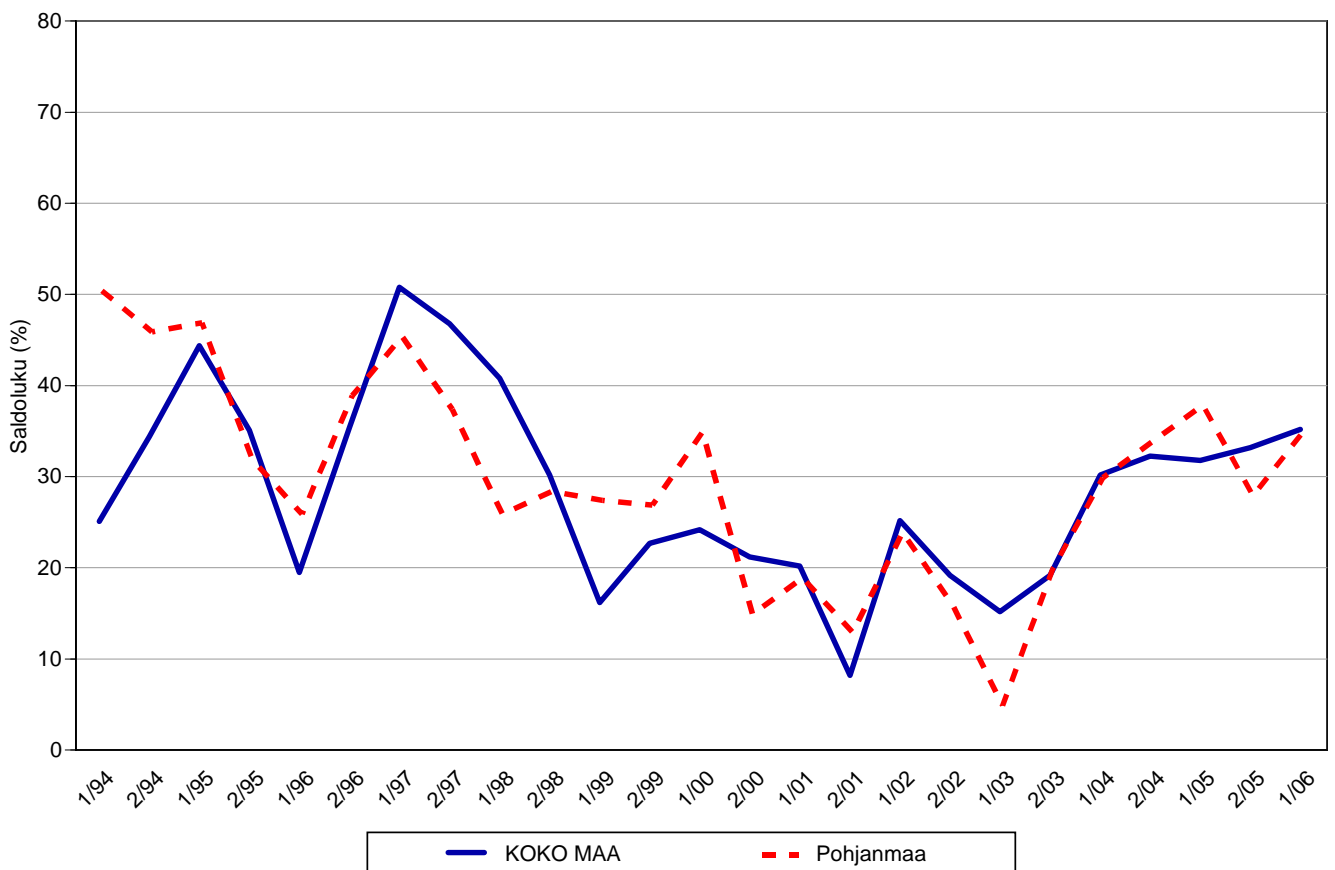
Taulukko 3.1: Pk-yritysten suhdannenäkymät oman yrityksen kannalta lähimmän vuoden aikana.

	Paranee	Pysyy ennallaan	Huononee	Saldoluku
	%	%	%	%
<b>KOKO MAA</b>	43	49	8	<b>35</b>
<b>Pohjanmaa</b>	43	49	8	<b>35</b>

Pk-yritysten suhdannenäkymät ovat pitkälti samansuuntaiset syksyn 2005 tilanteeseen verrattuna. Pk-yritykset odottavat suhdanteiden paranevan lähimmän vuoden aikana Pohjanmaalla ja koko maassa oman yrityksen kannalta. Pohjanmaalla toimivista pk-yrityksistä edelleen lähes joka toinen ennakoii suhdannenäkymien lähimmän vuoden aikana paranevan ja kahdeksan prosenttia yrityksistä ennakoii suhdanteiden heikkenevän. Alueen pk-yritysten yleiset suhdannenäkymät ovat täsmälleen samat kuin koko maan pk-yrityksillä keskimäärin.

Seuraavasta kuviosta nähdään pk-yritysten yleisten suhdannenäkymien kehitys tutkimusjaksosta 1/94 lähtien. Syksyn 2005 tilanteeseen verrattuna ovat sekä Pohjanmaalla toimivien pk-yritysten suhdannenäkymät että koko maan pk-yritysten suhdannenäkymät keskimäärin lähimmän vuoden aikana nousussa.

#### 3.1 YLEISET SUHDANNENÄKYMÄT LÄHIMMÄN VUODEN AIKANA



## 3.2 Suhdannenäkymät osatekijöittäin

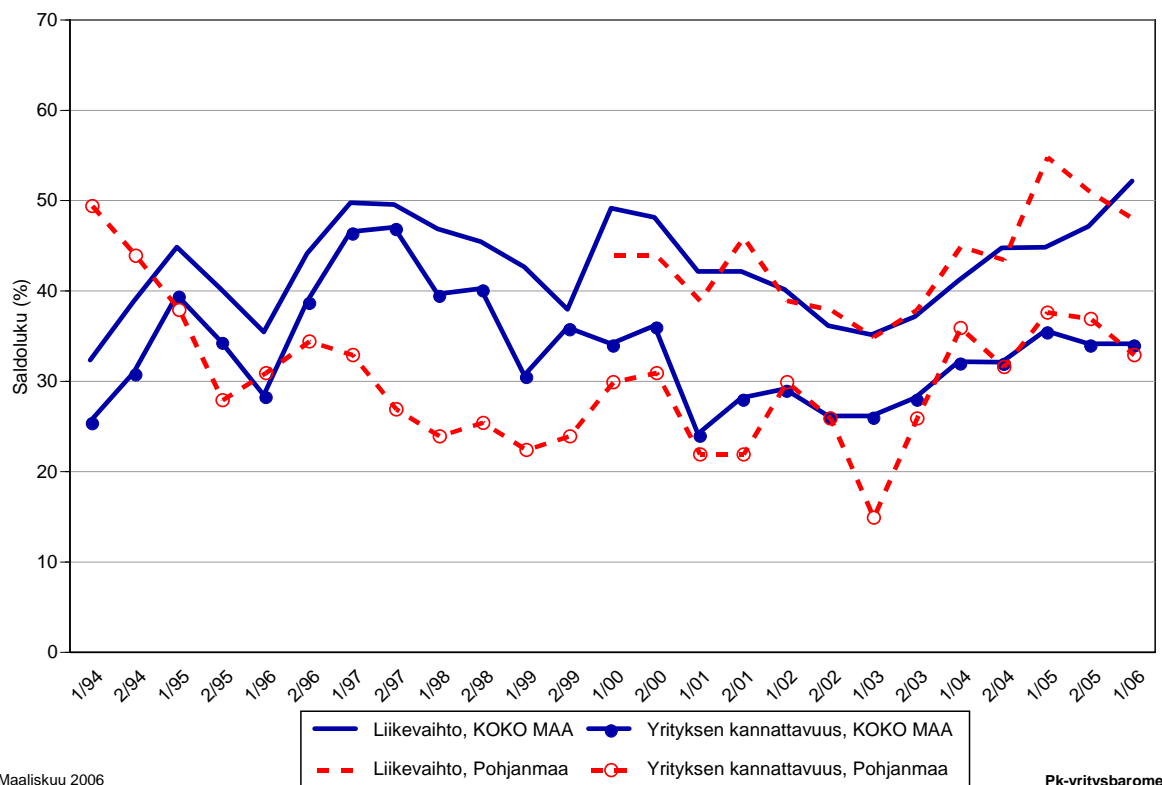
Taulukko 3.2: Pk-yritysten suhdannenäkymät osatekijöittäin seuraavan vuoden kuluttua.

	Liikevaihto	Investointien arvo	Viennin arvo	Tuonnin arvo	Tuotanto-kustannukset	Yrityksen kannattavuus	Vaka-varaisuus
<b>KOKO MAA</b>							
Suurempi	60	24	42	54	36	46	45
Yhtä suuri	32	59	52	40	53	42	49
Pienempi	8	17	6	6	10	12	7
<b>Saldoluku (%)</b>	<b>52</b>	<b>6</b>	<b>36</b>	<b>48</b>	<b>26</b>	<b>34</b>	<b>38</b>
<b>Pohjanmaa</b>							
Suurempi	57	21	33	48	38	44	42
Yhtä suuri	33	61	63	46	50	46	52
Pienempi	10	18	4	6	12	11	6
<b>Saldoluku (%)</b>	<b>48</b>	<b>3</b>	<b>28</b>	<b>42</b>	<b>25</b>	<b>33</b>	<b>36</b>

Koko maan ja Pohjanmaa pk-yritysten suhdannenäkymät ovat seuraavan vuoden kuluttua kaikkien osatekijöiden suhteen edelleen positiivisia. Pohjanmaalla toimivien pk-yritysten suhdannenäkymät ovat keskimäärin kaikkien tutkittujen osatekijöiden osalta heikommalla tasolla kuin koko maan pk-yrityksillä. Suurinta ero on viennin arvon suhdannenäkymissä.

Seuraavasta kuvioista nähdään pk-yritysten liikevaihdon ja yrityksen kannattavuuden suhdannenäkymien<sup>5</sup> kehitys jaksosta 1/94 lähtien. Sekä liikevaihdon että yrityksen kannattavuuden suhdannenäkymät ovat Pohjanmaan alueella laskeneet viime syksystä. Koko maassa liikevaihto on nousussa yrityksen kannattavuuden pysyessä viime syksyn tasolla.

### 3.2 SUHDANNENÄKYMÄT SEURAAVAN VUODEN KULUTTUA



Maaliskuu 2006  
Alkuperätunniste 4409/JKÄ/VH/ss/jsj

Pk-yritysbarometri  
Kevät 2006

<sup>5</sup> Kysymysmuoto muuttui 1/2000. Tätä aiemmin kysyttiin suhdannenäkymät seuraavan puolen vuoden aikana.

## 4 Pk-yritysten kehittämistarpeet

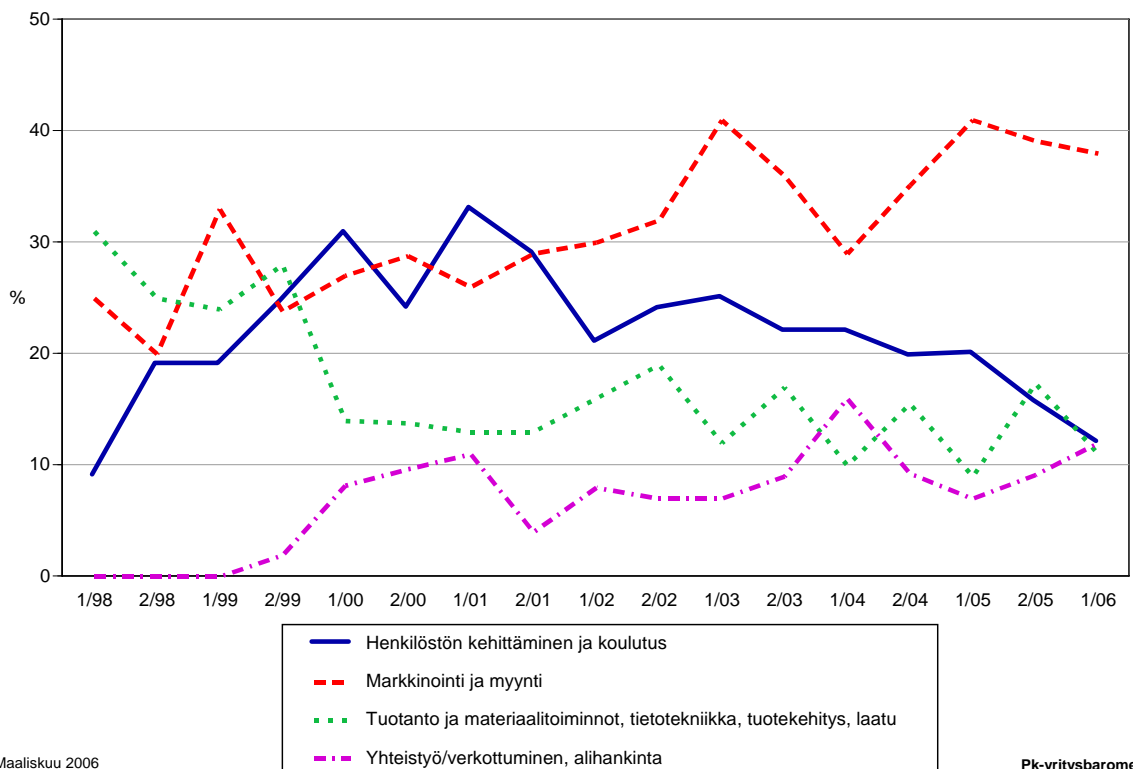
Taulukko 4: Pk-yrityksillä eniten kehittämistarvetta tällä hetkellä.

	KOKO MAA %	Pohjanmaa %
Johtaminen	4	5
Henkilöstön kehittäminen ja koulutus	17	12
Markkinointi ja myynti	36	38
Vienti ja kansainvälistyminen	3	2
Rahoitus, talous ja laskentatoimi	8	11
Tuotanto ja materiaalitoinnot, tietotekniikka, tuotekehitys, laatu	11	11
Yhteistyö/verkottuminen, alihankinta	14	12
Ympäristö- ja muiden säädösvaatimusten ottaminen huomioon toiminnassa	3	5
Muu	1	1
Ei kehittämistarvetta/ Ei osaa sanoa	3	3

Pohjanmaan pk-yrityksissä koetaan olevan eniten kehittämistarvetta markkinoinnissa ja myynnissä. Alueen pk-yrityksillä on koko maan pk-yrityksiä enemmän kehittämistarvetta markkinoinnin ja myynnin lisäksi rahoituksessa, taloudessa ja laskentatoimessa sekä ympäristö- ja muiden säädösvaatimusten huomioonottamisessa. Selvästi koko maan keskiarvoa vähemmän kehittämistarvetta tunnetaan olevan henkilöstön kehittämisessä ja koulutuksessa. Koko maan kohdalla rahoituksen, talouden ja laskentatoimen alueella koetaan nyt olevan selvästi enemmän kehittämistarvetta syksyn 2005 tutkimukseen verrattuna.

Syksyn tilanteeseen verrattuna henkilöstön kehittämiseen ja koulutukseen sekä tuotanto- ja materiaalitoinnintoihin liittyvät kehittämistarpeet ovat vähentyneet Pohjanmaalla toimivien pk-yritysten keskuudessa. Kehittämistarpeet ovat sen sijaan lisääntyneet yhteistyöhön/verkottumiseen ja alihankintaan liittyen.

### 4. PK-YRITYSTEN KEHITTÄMISTARPEET - Pohjanmaa -



## 5 Pk-yritysten kehittämisen pahimmat esteet

Taulukko 5: Pk-yritysten kehittämisen pahimmat esteet.

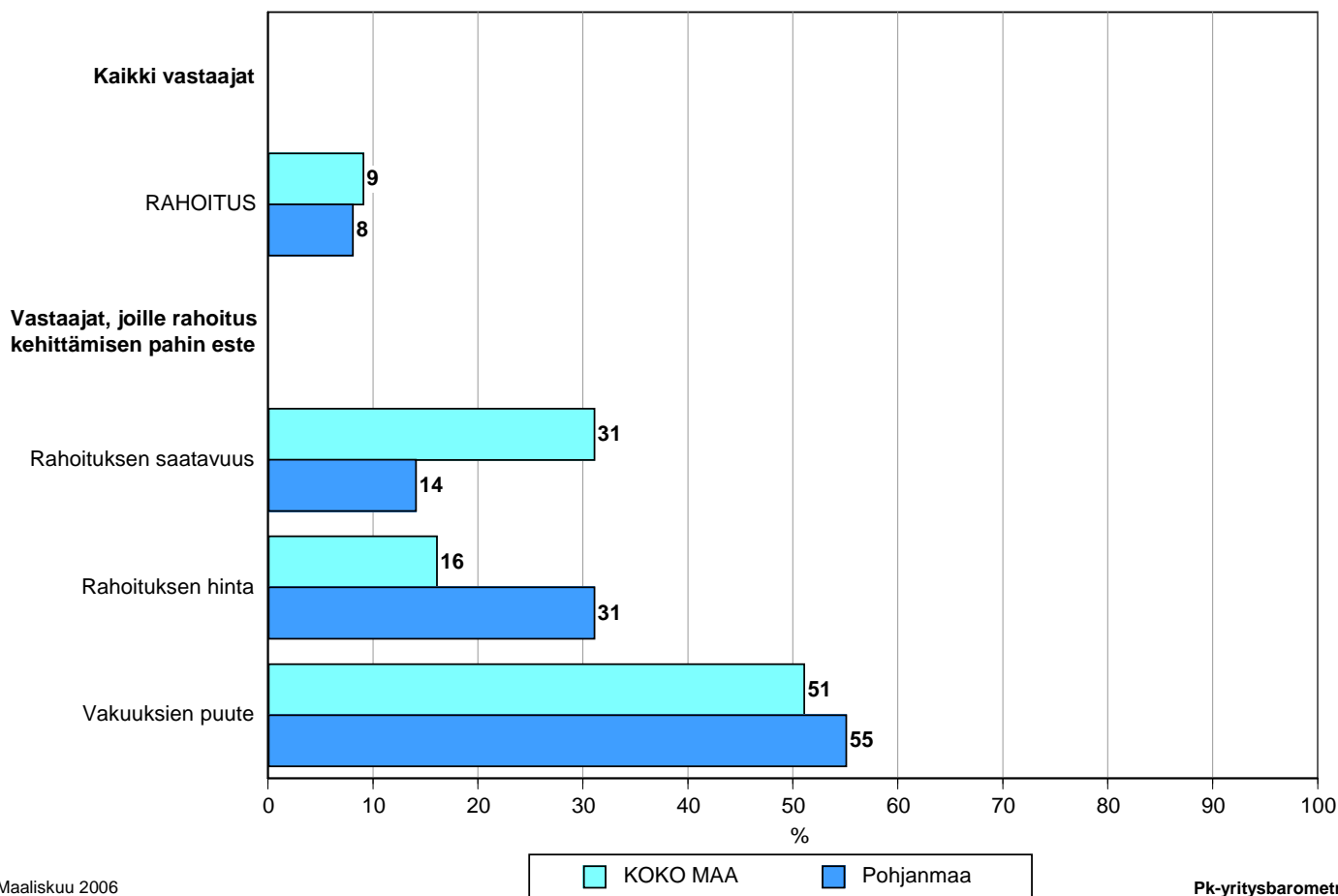
	KOKO MAA	Pohjanmaa
	%	%
<b>YRITYSTOIMINNAN SÄÄTELY</b>	<b>6</b>	<b>5</b>
byrokratia	30	19
työlainsäädäntö	9	7
työehtosopimukset	12	19
muu sääntely	28	47
<b>KUSTANNUSTASO</b>	<b>15</b>	<b>14</b>
verotus	21	18
palkkataso	16	17
työn sivukulut	42	47
muut tuotantokustannukset	16	14
<b>KILPAILUTILANNE</b>	<b>27</b>	<b>25</b>
kireä kilpailutilanne	65	71
markkinoiden liiallinen keskittyminen	11	7
julkisen sektorin elinkeinotoiminta	3	0
markkinoita vääristävät tuet	2	4
harmaa talous, konkurssit jne.	4	8
kysynnän riittämättömyys	10	7
<b>RAHOITUS</b>	<b>9</b>	<b>8</b>
rahoituksen saatavuus	31	14
rahoituksen hinta	16	31
vakuuksien puute	51	55
<b>RESURSSITEKIJÄT</b>	<b>27</b>	<b>24</b>
ammattitaitoisen työvoiman saatavuus	52	47
alihankkijoiden/osatoimittajien		
saatavuus	7	3
toimitilat	8	7
koneet ja laitteet	5	9
muut resurssitekijät, esim. raaka-aineet	18	23
<b>YLEINEN SUHDANNE- /MAAILMANTILANNE</b>	<b>12</b>	<b>16</b>
<b>MUUT TEKIJÄT</b>	<b>2</b>	<b>4</b>
<b>EI OSAA SANOA</b>	<b>3</b>	<b>2</b>

Pohjanmaan pk-yritysten kehittämisen pahimpia esteitä ovat edelleen kilpailutilanteeseen ja resurssitekijöihin liittyvät tekijät. Resurssitekijöistä erityisesti ammattitaitoisen työvoiman saatavuus sekä muut resurssitekijät kuten raaka-aineet koetaan alueen pk-yritysten keskuudessa yrityksen kehittämisen esteiksi. Koko maan pk-yritysten tuloksiin verrattuna kaikkia muita tekijöitä pidetään pienempinä kehittämisen esteinä paitsi yleistä suhdanne- ja maailmantilannetta, jota pidetään suurempana esteenä kuin koko maassa keskimäärin.

Rahoitukseen liittyvät tekijät ovat kehittämisen pahimpana esteenä 8 prosentilla Pohjanmaan pk-yrityksistä. Näistä yrityksistä vakuuksien puute on pahimpana esteenä yli puolella ja rahoituksen hinta noin kolmanneksella. Pohjanmaalla toimivat pk-yritykset kokevat nyt rahoituksen olevan hieman pienempi kehittämisen este kuin koko maan pk-yritykset keskimäärin. Koko maan niin kaikki kuin myös kasvuhakuiset<sup>6</sup> pk-yritykset pitävät rahoitusta kokonaisuudessaan nyt selvästi suurempana kehittämisen esteenä verrattuna syksyn 2005 tilanteeseen. Näin on myös Pohjanmaalla.

<sup>6</sup> Voimakkaasti kasvuhakuiset ja mahdollisuuksien mukaan kasvamaan pyrkivät pk-yritykset yhteensä.

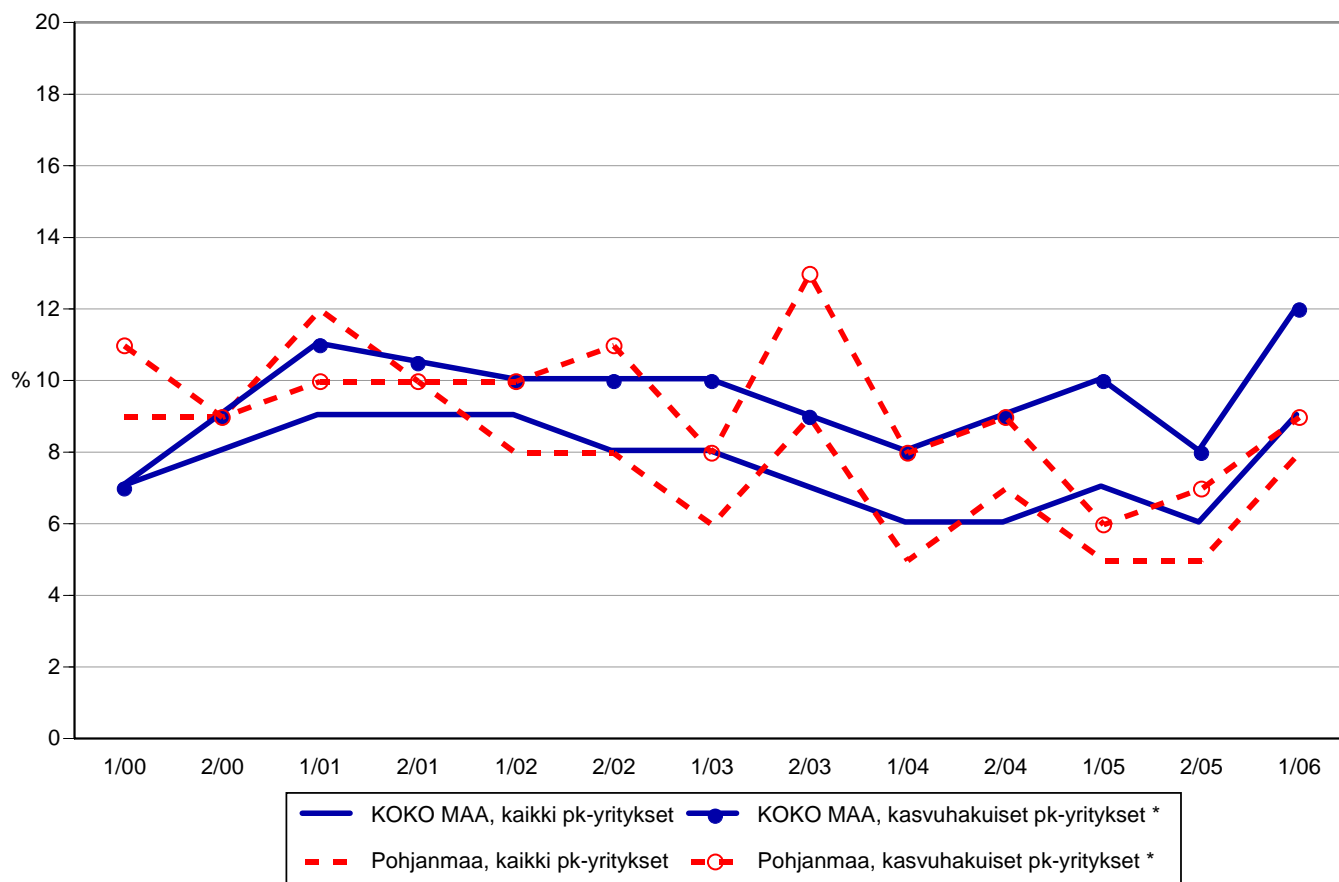
### 5.1 PK-YRITYSTEN KEHITTÄMISEN ESTEET - Rahoitus -



Maaliskuu 2006  
Alkuperätunniste 4409/JKÄ/VH/ss/jso

Pk-yrittäjäbarometri  
Kevät 2006

## 5.2 PK-YRITYSTEN KEHITTÄMISEN ESTEET - Rahoitus kokonaisuudessaan -



Maaliskuu 2006  
Alkuperätunniste 4409/JKÄ/VH/ss/jso

\*) Yritys on voimakkaasti kasvuhakuinen tai pyrkii kasvamaan mahdollisuuksien mukaan

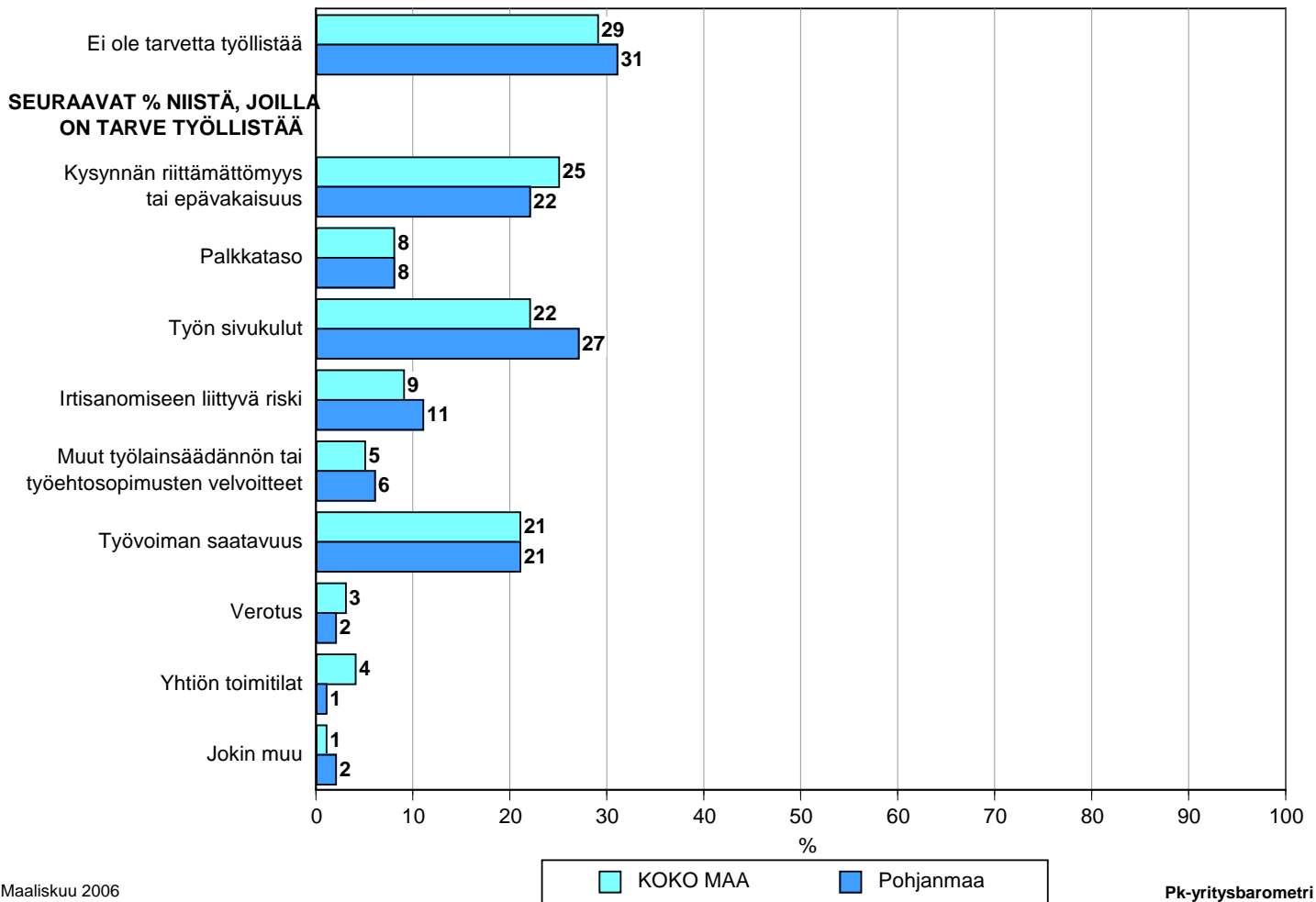
Pk-yrittäjäbarometri  
Kevät 2006

Kehittämisen esteitä ei kysytty jaksolla 2/01.

## 6 Pk-yritysten työllistämisen esteet

Pohjanmaan pk-yrityksillä työllistämisen suurimmat esteet ovat kysynnän riittämättömyys tai epävakaisuus, työvoiman saatavuus ja työn sivukulut. Alueen pk-yrityksistä, joilla on tarve työllistää noin joka viides pitää kysynnän riittämättömyyttä tai epävakaisuutta työllistämisen esteenä, joka neljäs työn sivukuluja ja joka viides työvoiman saatavuutta. Vajaalla kolmanneksella Pohjanmaan pk-yrityksestä ei ole tarvetta työllistää.

### 6. PK-YRITYSTEN TYÖLLISTÄMISEN SUURIN ESTE

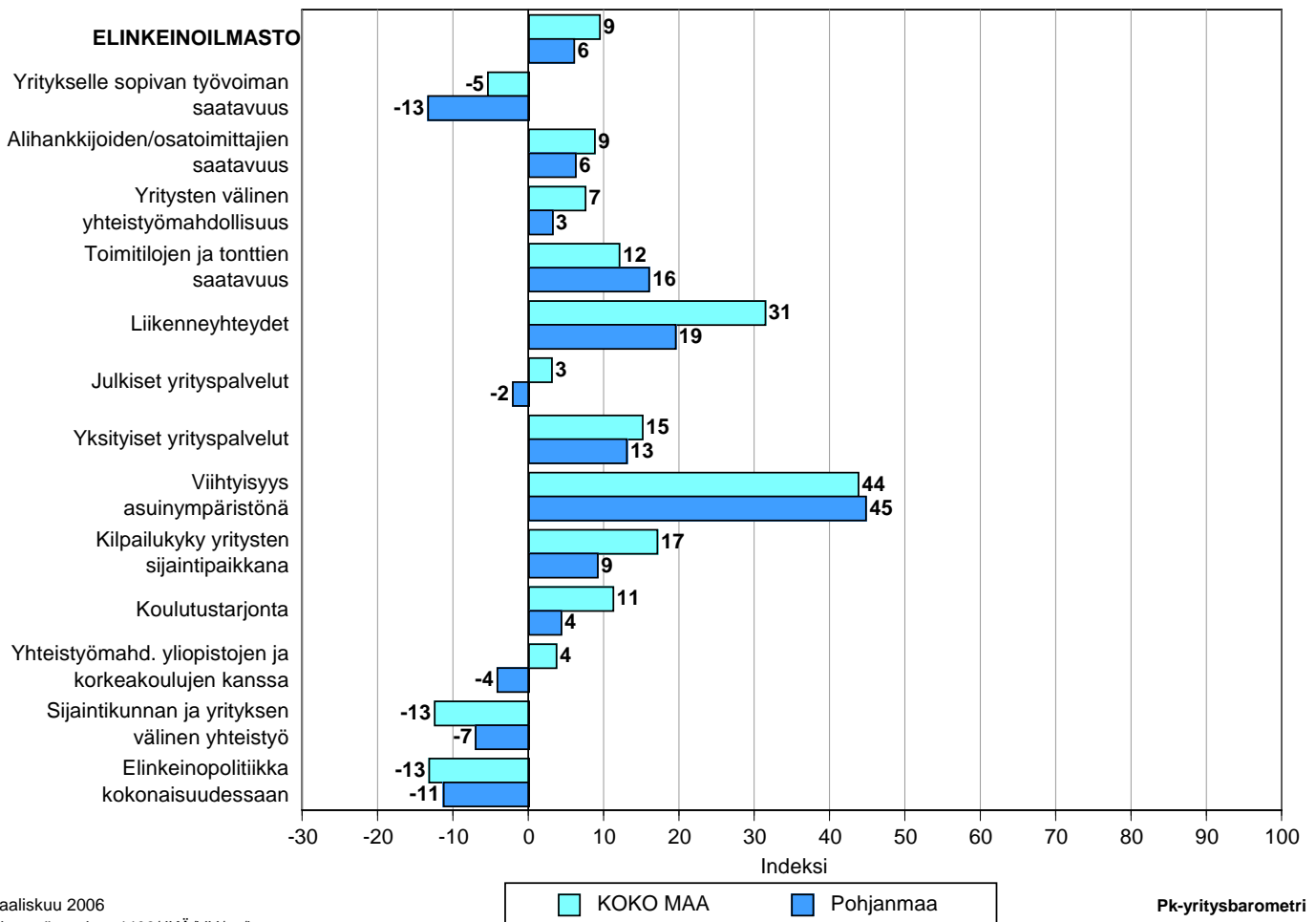




## 7 Elinkeinoilmasto

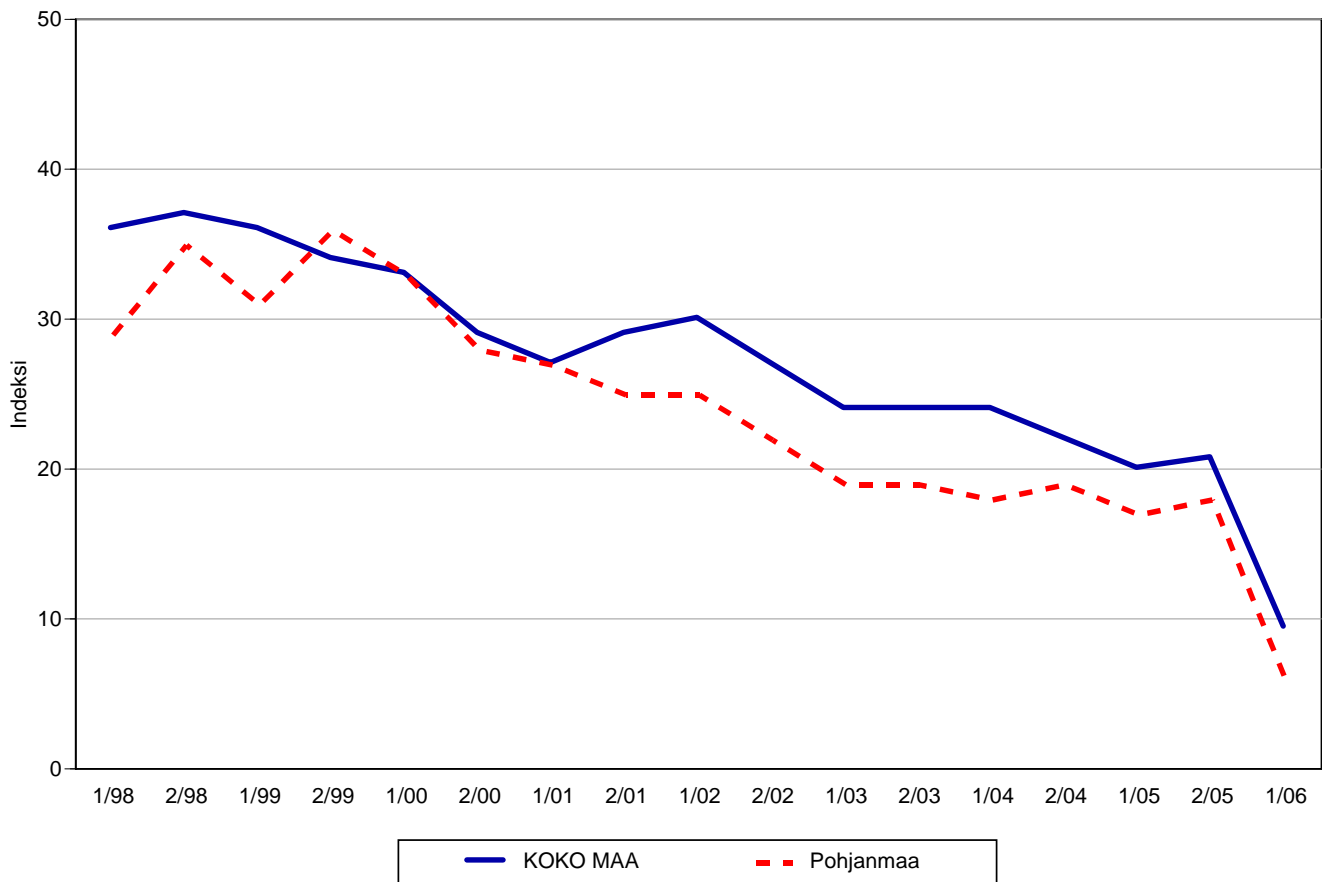
Yrityksen sijaintikuntaan elinkeinon harjoittamisen näkökulmasta ollaan Pohjanmaalla edelleen tyytymättömpiä kuin koko maassa keskimäärin. Tyytymättöimpiä Pohjanmaalla sijaitsevat pk-yritykset ovat yritykselle sopivan työvoiman saatavuuteen. Tyytyväisimpiä alueella ollaan viihtyisyyteen asuin ympäristönä. Pohjanmaan pk-yritykset ovat koko maan pk-yrityksiä tyytymättömpiä liikenneyhteyksiin, kilpailukykyyn yritysten sijaintipaikkana ja yritykselle sopivan työvoiman saatavuuteen. Kokonaisuutena tyytyväisyys elinkeinoilmastoon on Pohjanmaalla ja myös koko maassa selvästi laskusuunnassa. Aiemmin kysytty tekijä 'yhteiskunnalliset turvallisuuspalvelut' ei ollut mukana kevään 2006 tutkimuksessa.

### 7.1 ELINKEINOILMASTO



## 7.2 ELINKEINOILMASTO

- Keskiarvo sijaintikunnan elinkeinoilmastoa koskevista väittämistä -



Maaliskuu 2006  
Alkuperätunniste 4409/JKÄ/VH/ss/jso

Pk-yritysbarometri  
Kevät 2006

## 8 Pk-yritysten kasvuhakuisuus

Taulukko 6: Pk-yritysten kasvuhakuisuus.

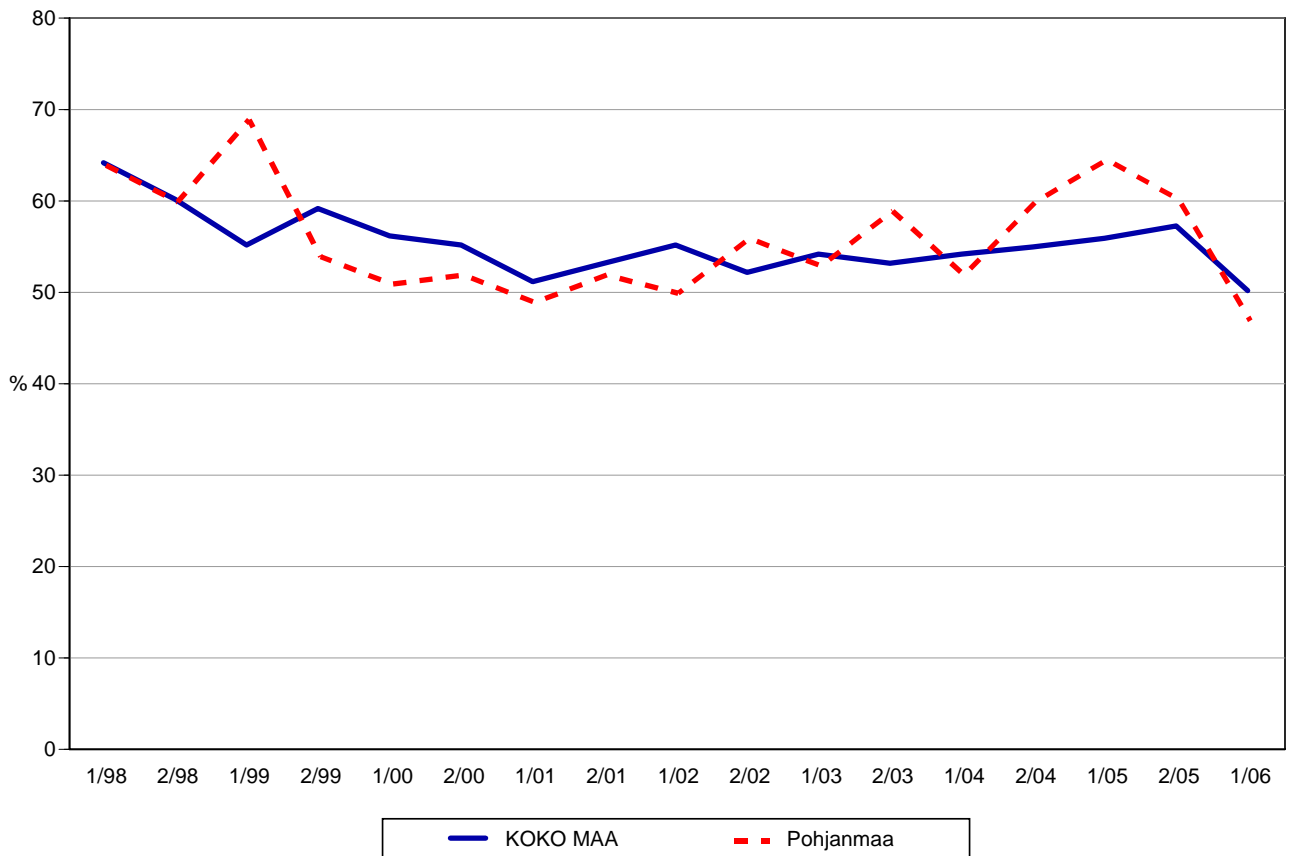
	KOKO MAA %	Pohjanmaa %
Olemme voimakkaasti kasvuhakuinen	11	9
Pyrimme kasvamaan mahdollisuuksien mukaan	39	38
Pyrimme säilyttämään asemamme	34	35
Yrityksellämme ei ole kasvutavoitteita	14	17
Toiminta loppuu seuraavan vuoden aikana	2	1

Pohjanmaalla on suhteellisesti vähemmän voimakkaasti kasvuhakuisia pk-yrityksiä kuin koko maassa keskimäärin. Yrityksen toiminnan loppumista seuraavan vuoden aikana ennakoiti kaks prosenttia koko maan ja yksi prosentti Pohjanmaan pk-yrityksistä. Tärkeimpänä kasvukeinonaan alueen pk-yritykset pitävät uusien tuotteiden ja palvelujen kehittämistä, myynnin ja markkinoinnin lisäämistä sekä yhteistyön lisäämistä muiden yritysten kanssa.

Voimakkaasti tai mahdollisuuksien mukaan kasvavia pk-yrityksiä on Pohjanmaalla nyt yhteensä 47 prosenttia. Koko maassa näiden voimakkaasti tai mahdollisuuksien mukaan kasvavien pk-yritysten osuus on 50 prosenttia. Voimakkaasti kasvuhakuisten yritysten osuudet ovat kasvaneet sekä koko maassa että Pohjanmaan alueella. Kokonaisuutena kasvuhakuisten pk-yritysten osuudet alueella ja koko maassa ovat kuitenkin laskeneet syksyn 2005 tilanteeseen verrattuna.

### 8. PK-YRITYSTEN KASVUHAKUISUUS

- Voimakkaasti ja mahdollisuuksien mukaan kasvavien yritysten osuus kaikista yrityksistä -



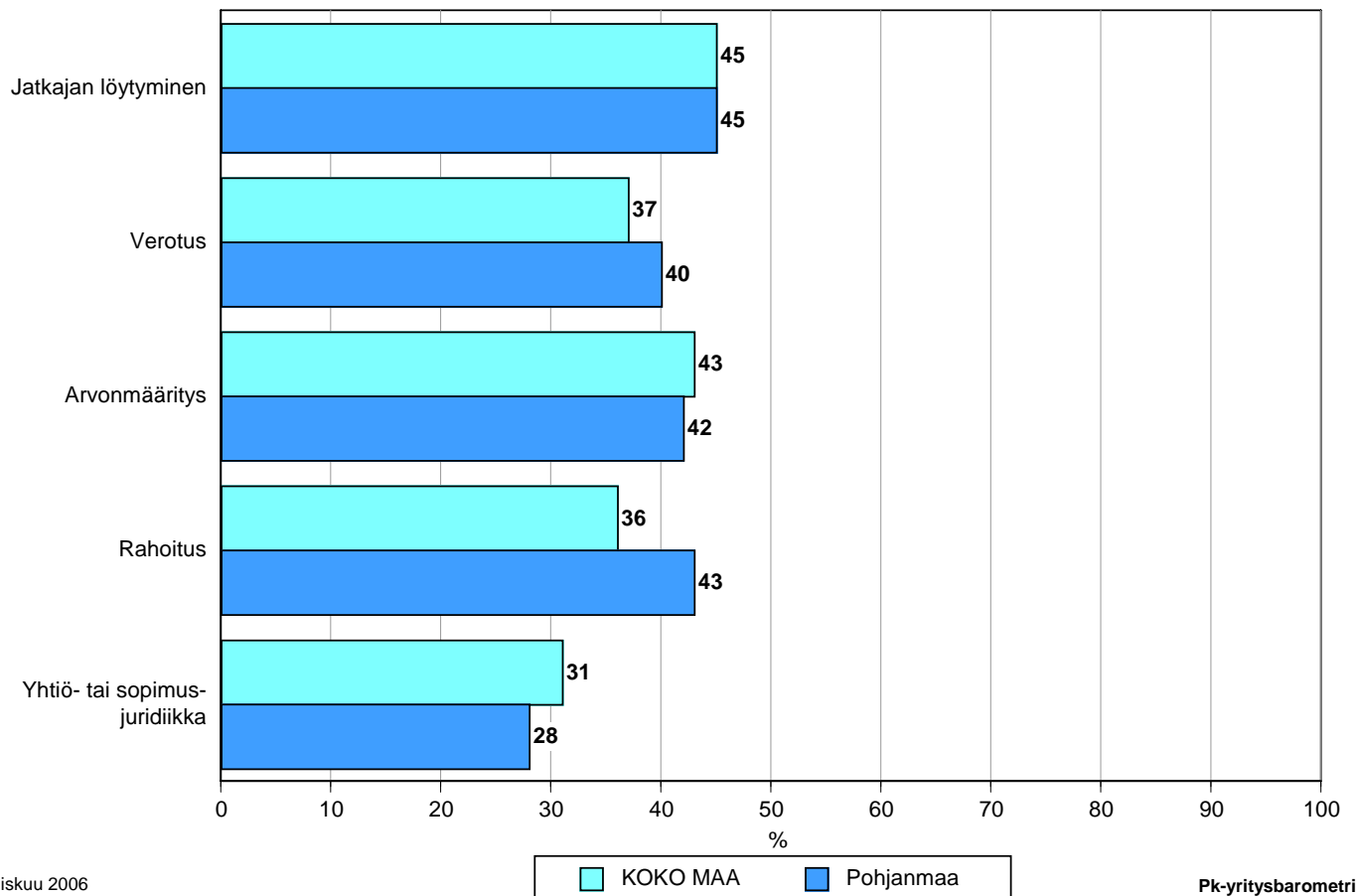
## 9 Sukupolven- tai omistajanvaihdokset

Taulukko 7: Sukupolven- tai omistajanvaihdokset pk-yrityksissä.

	KOKO MAA %	Pohjanmaa %
SUKUPOLVEN- TAI OMISTAJANVAIHDOS ODOTETTAVISSA LÄHIMMÄN 5 VUODEN AIKANA		
Ei	71	68
Kyllä, 1-2 vuoden sisällä	7	8
Kyllä, 3-5 vuoden sisällä	12	14
Ei osaa sanoa	10	10

Koko maassa ja Pohjanmaalla on sukupolven- tai omistajanvaihdos odotettavissa lähimmän viiden vuoden aikana joka viidennessä pk-yrityksessä. Suurimmat haasteet sukupolven- tai omistajanvaihdosta aikoville pohjanmaalaisille yrityksille ovat jatkajan löytäminen, ongelmat arvonnäilyksessä ja rahoitus.

### 9. ODOTETTAVISSA OLEVAT ONGELMAT SUKUPOLVEN- TAI OMISTAJANVAIHDOKSEEN LIITTYVISSÄ ASIOISSA - Yritykset, joissa vaihdos odotettavissa lähimmän 5 vuoden aikana -

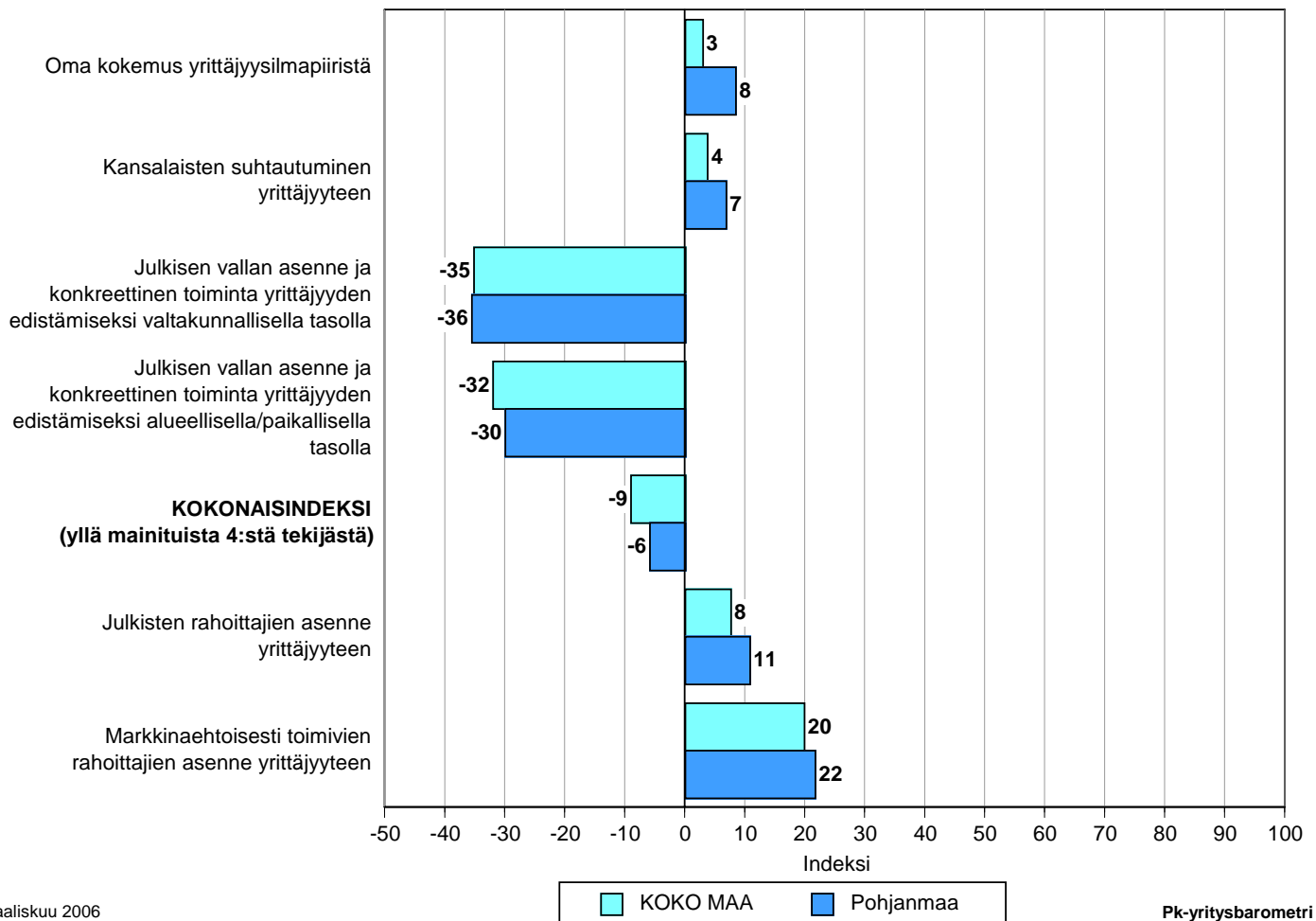


## 10 Yrittäjyysilmapiiri

Pk-yritysten käsityksiä yrittäjyysilmapiiristä selvitetään nyt aiempaa laajemmin. Kokonaisindeksi Pohjanmaan alueella on positiivinen +8 ja verrattuna koko maan indeksiin Pohjanmaa indeksi on korkeampi. Indeksien osatekijöistä oma kokemus ja kansalaisten suhtautuminen arvioidaan positiivisiksi tekijöiksi. Julkisen vallan asenne ja toimet arvioidaan selkeästi negatiivisiksi sekä Pohjanmaan että koko maan osalta.

Sekä julkisen vallan että markkinaehtoisesti toimivien rahoittajien asenne yrittäjyyteen arvioidaan Pohjanmaan alueella hiukan koko maata paremmaksi. Markkinaehtoisien rahoittajien asenne saa selvästi paremman arvioin julkiseen puoleen verrattuna.

### 10. YRITTÄJYYSILMAPIIRI



## 11 Pk-yritysten rahoitus

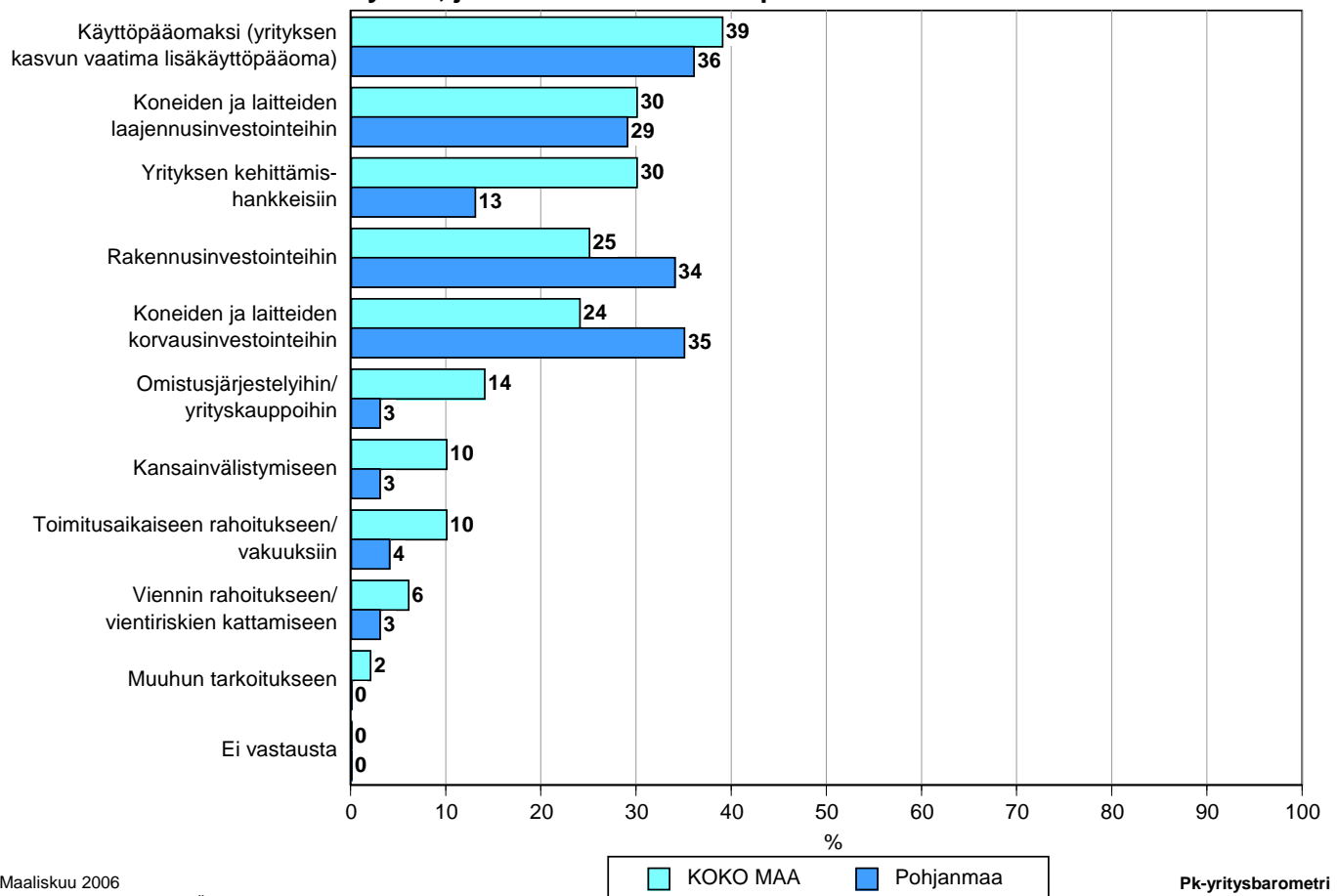
Pohjanmaalla toimivista pk-yrityksistä 28 prosenttia aikoo ottaa ulkopuolista rahoitusta seuraavan vuoden aikana. Koko maan pk-yritysten keskuudessa ulkopuolista rahoitusta aikoo hankkia 26 prosenttia. Useimmiten alueen yritykset aikovat hankkia rahoitusta kasvun vaatimaksi käyttöpääomaksi, kone- ja laiteinvestointeihin sekä rakennusinvestointeihin. Pohjanmaan pk-yritykset aikovat hankkia ulkoista rahoitusta useimmiten pankista (94 %) tai Finnverasta (30 %). Pääomasijoittajilta rahoitusta aikoo hakea 6 prosenttia alueen yrityksistä.

Alueen yrityksistä 3 prosenttia on hakenut rahoitusta pääomasijoittajilta ja näistä yrityksistä 90 prosenttia myös sai tai otti rahoituksen. Neljännes yrityksistä voisi harkita ottavansa rahoitusta pääomasijoittajilta.

Niistä alueen yrityksistä, jotka eivät ole hakeneet eivätkä harkitse hakevansa rahoitusta pääomasijoittajilta, hiukan yli puolet sanoo syyksi sen, että yrityksen omistusta ei haluta jakaa. Kolmannes ei tunne pääomasijoitusta riittävästi ja viidennes sanoo, että päätösvalta voisi siirtyä liiaksi sijoittajille.

### 11. MIHIN KÄYTTÖTARKOITUKSEEN AIKOO OTTAA ULKOPUOLISTA RAHOITUSTA

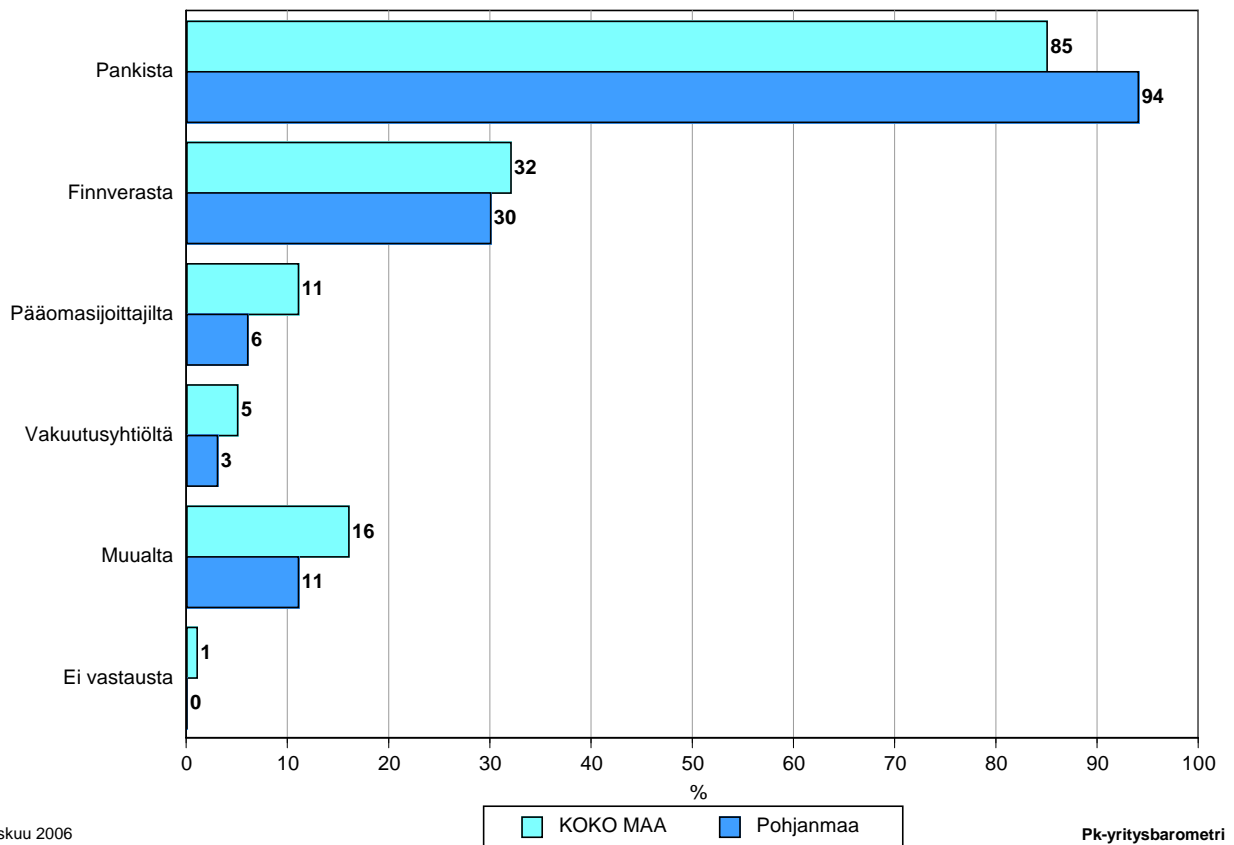
- Yritykset, jotka aikovat ottaa ulkopuolista rahoitusta -



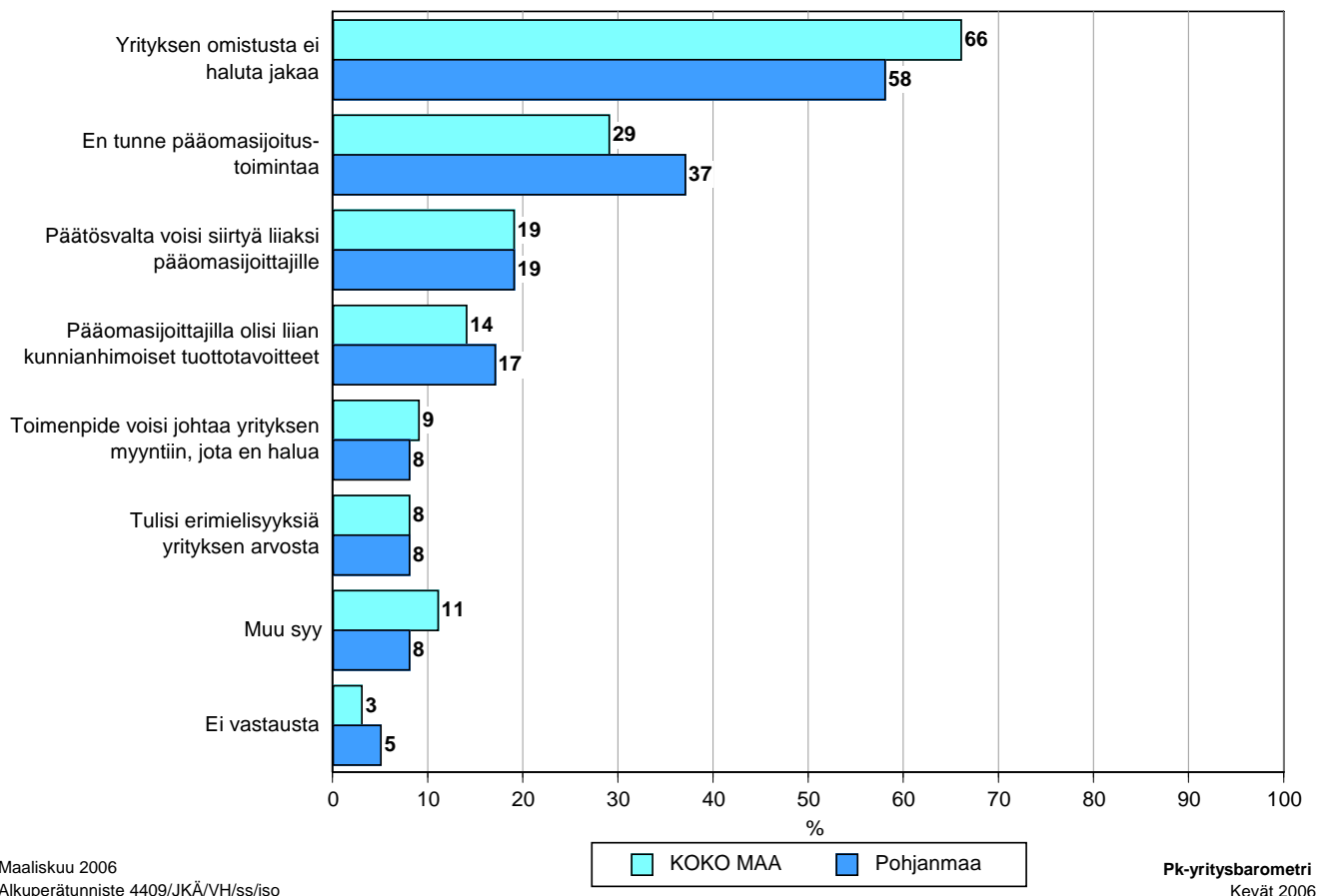
Maaliskuu 2006  
Alkuperätunniste 4409/JKÄ/VH/ss/jsj

Pk-yrittäjäbarometri  
Kevät 2006

### 12. MISTÄ AIKOO HAKEA RAHOITUSTA - Yritykset, jotka aikovat ottaa ulkopuolista rahoitusta -



### 14. MIKSI EI OLE HAKENUT RAHOITUSTA EIKÄ HARKITSE RAHOITUSTA PÄÄOMASIOITTAJILTA - Yritykset, jotka eivät ole hakeneet rahoitusta eivätkä harkitse rahoitusta pääomasijoittajilta -

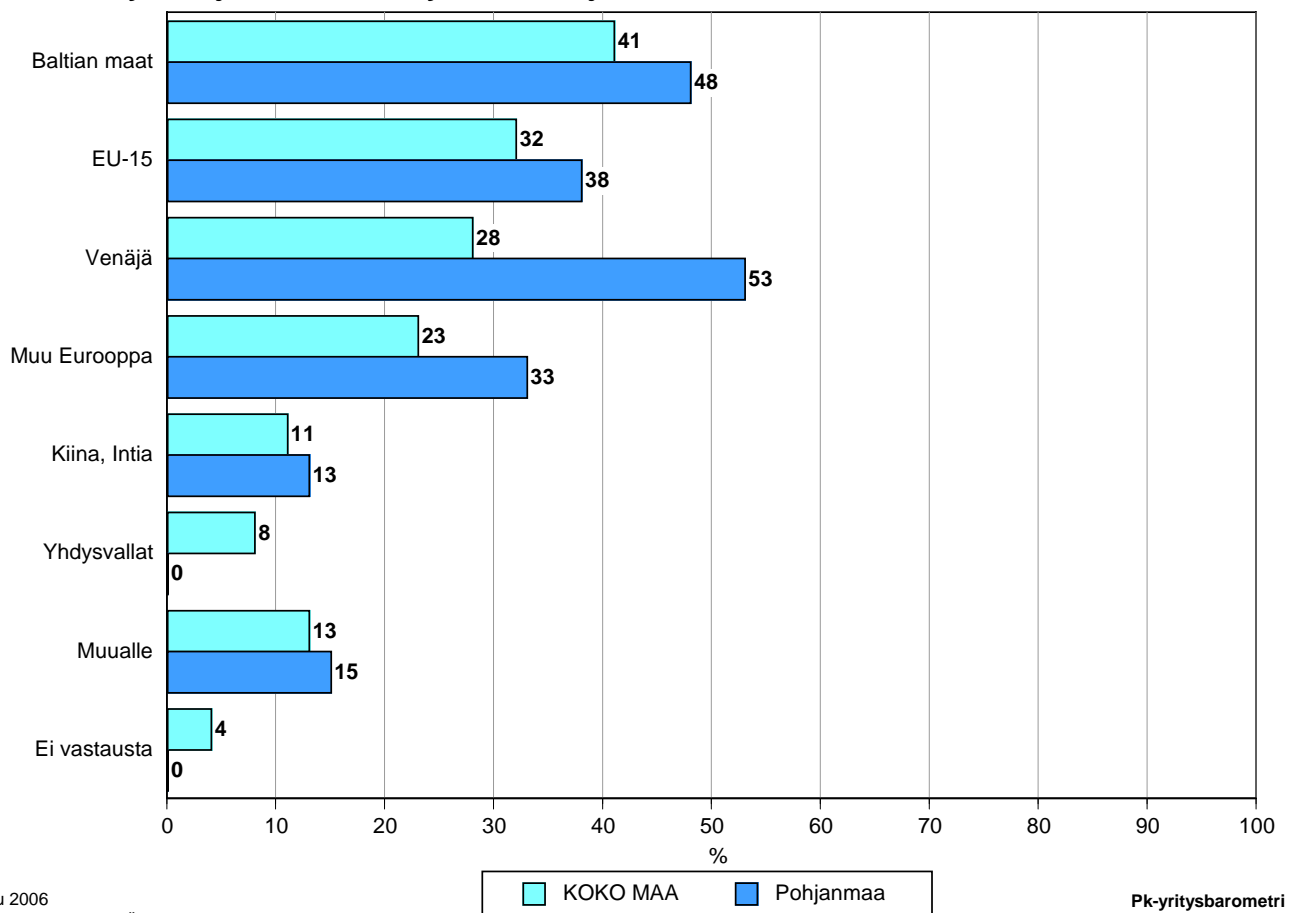


## 12 Pk-yritysten laajentuminen

Pohjanmaalla toimivista yrityksistä 6 prosenttia aikoo käynnistää tuotantoa tai laajentaa toimintaansa ulkomaille. Näistä yrityksistä puolet suuntaa Venäjälle ja Baltian maihin. Alueen yritysten toiminta suuntautuu koko maata keskimääräistä selvästi enemmän Venäjälle.

Ulkomaille investoimista harkitsevista alueen yrityksistä 43 prosenttia ilmoittaa tarvitsevana ulkopuolista rahoitusta. Rahoitusta suunnitellaan Pohjanmaan alueella haettavan valtaosin pankista (80 %) sekä Finnveralta (70 %).

### 13. MIHIN PÄIN LAAJENTAA TUOTANTOA TAI TOIMINTAA - Yritykset, jotka aikovat käynnistää/laajentaa tuotantoa tai toimintaa ulkomaille -



Maaliskuu 2006  
Alkuperätunniste 4409/JKÄ/VH/ss/jsj

Pk-yritysbarometri  
Kevät 2006



## 13 Rekrytointi pk-yrityksissä

Kevään 2006 Pk-yritysbarometrissä kysyttiin myös työvoimamarkkinoihin liittyviä kysymyksiä, koska ensimmäisiä merkkejä työvoimapulasta on ollut havaittavissa ja samalla on alettu tarkastella työvoimamarkkinoiden ajankohtaisia kysymyksiä pulan kannalta.

Pohjanmaan alueen yrityksistä vajaalla puolella on ollut avoimia työpaikkoja viimeisen vuoden aikana. Määrä on hiukan koko maan avointen työpaikkojen määrää pienempi.

Pohjanmaan alueella 23 prosenttia niistä yrityksistä, joissa on ollut avoimia työpaikkoja, on saanut rekrytoitua osaavan ammattilaisen eli ei ole kohdannut rekrytointiongelmia. Koko maan kohdalla 31 prosenttia on välttynyt ongelmilta. Pohjanmaalla 19 prosenttia ja koko maassa 17 prosenttia ei ole onnistunut täyttämään yhtään avointa paikkaa

Taulukko 8: Moneenko prosenttiin avoimista palkatuista työpaikoistanne olette saaneet osaavan ammattilaisen viimeisen vuoden aikana?

	KOKO MAA	Pohjanmaa
	%	%
0 %	9	9
1-33 %	9	11
34-66 %	10	11
67-99 %	8	5
100 %	16	11
Ei ole ollut avoimia työpaikkoja	47	52

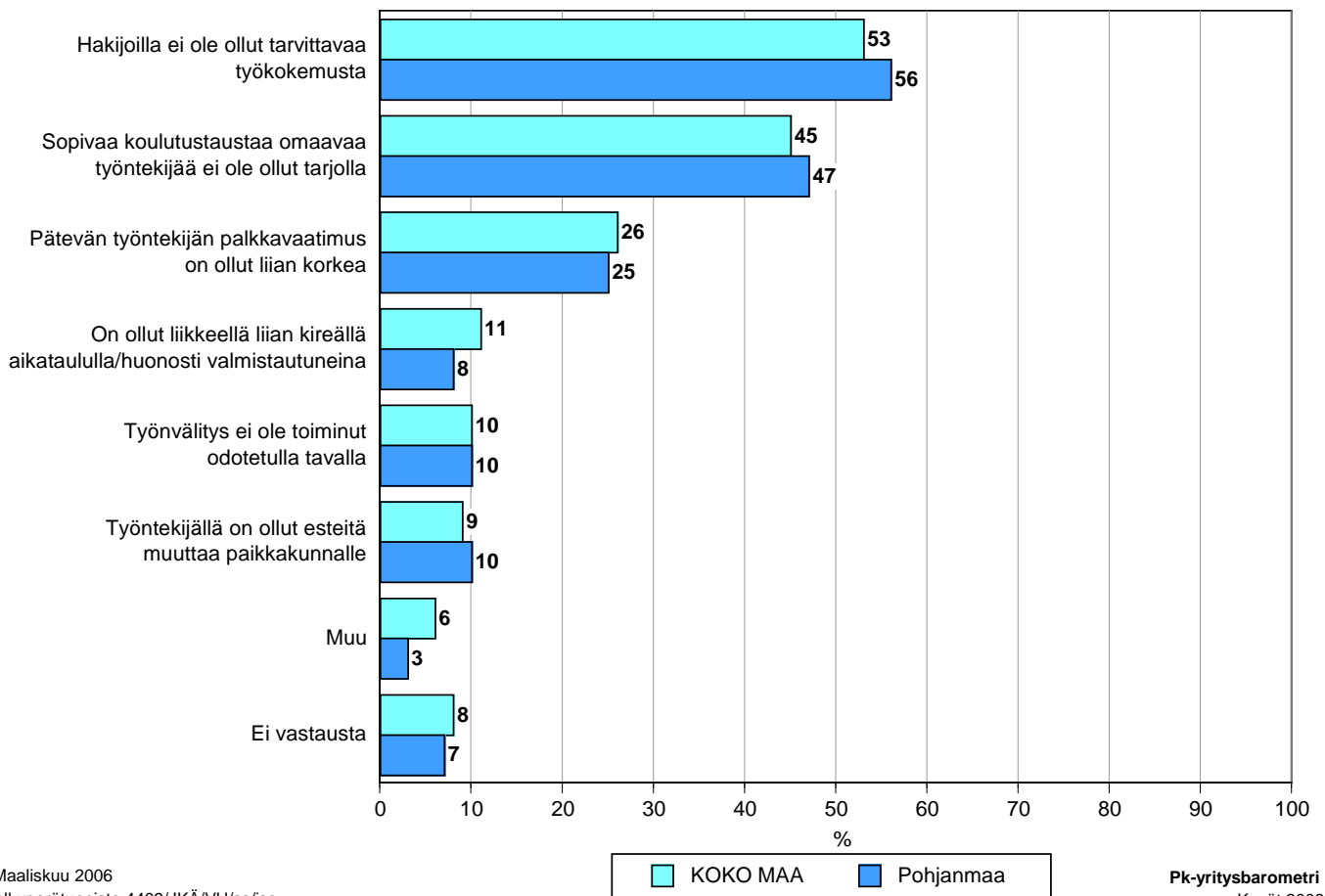
Rekrytointiongelmia Pohjanmaan alueella kohdanneilla eniten ongelmia on ollut työntekijöiden ja toimihenkilöiden löytämisessä.

Taulukko 9: Mihin henkilöstöryhmään kuuluvista on ollut pulaa?

	KOKO MAA	Pohjanmaa
	%	%
Yrityksen johto	4	4
Toimihenkilöt	21	20
Työnjohto	11	13
Työntekijät	72	75

Niin koko maan kuin Pohjanmaankin alueella useimmin rekrytointiongelmien syyksi nimetään puutteellinen työkokemus ja koulutus.

### 15. MIKÄ ON OLLUT SYYNÄ REKRYTOINTIONGELMIIN - Yritykset, jotka eivät ole saaneet rekrytoitua osaavia ammattilaisia -



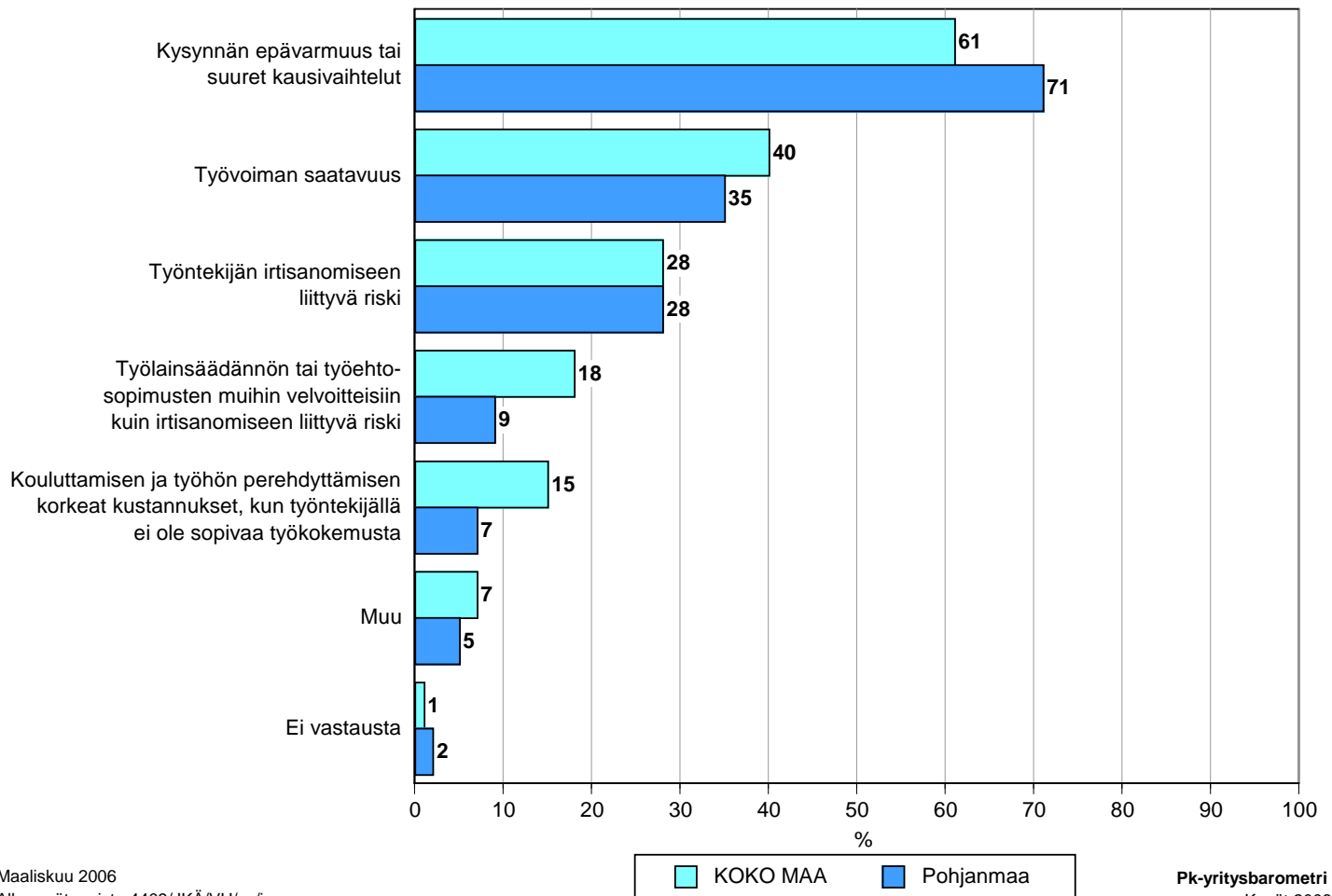
Maaliskuu 2006  
Alkuperätunniste 4409/JKÄ/VH/ss/jso

Pk-yrittäjäbarometri  
Kevät 2006

Koko maan osalta 17 prosenttia pk-yrityksistä ilmoittaa käyttäneensä vuokratyövoimaa viimeksi kuluneen vuoden aikana. Pohjanmaan alueella vastaava luku on 16 prosenttia.

Pohjanmaan alueella vuokratyövoimaa käyttäneistä yrityksistä 71 prosenttia nimeää käytön syyksi kysynnän epävarmuuden ja/tai kausivaihtelut. Kolmannes vastaajista ilmoittaa syyksi työvoiman heikon saatavuuden. Selvästi muita syitä useammin myös irtisanomiseen liittyvä riski nimetään vuokratyövoiman käytön syyksi.

## 16. MIKSI OLETTE TURVAUTUNEET VUOKRATYÖVOIMAAN PALKATUN TYÖVOIMAN SIJAAN - Yritykset, jotka ovat käyttäneet vuokrattua työvoimaa -



Maaliskuu 2006  
Alkuperätunniste 4409/JKÄ/VH/ss/jso

Pk-yritysbarometri  
Kevät 2006

Pohjanmaan alueen yrityksistä 4 prosenttia ilmoittaa palkkalistoillaan olleen ulkomaista työvoimaa viimeksi kuluneen vuoden aikana, kun koko maan osalta vastaava luku on 9 prosenttia. Suunnilleen sama osuus yrityksistä ilmoittaa ostaneensa ulkomaalaisia palveluita, joissa on käytetty ulkomaista työvoimaa.

Koko maan pk-yrityksistä 59 prosenttia katsoo, että ulkomaisen työvoiman vapaa liikkuvuus tulisi sallia. Pohjanmaan alueella tätä mieltä on 53 prosenttia yrityksistä. 61 prosenttia alueen ja 59 prosenttia koko maan vastaajista kokee, että liikkuvuuden vapauttaminen helpottaisi työvoiman saatavuutta.



## PÄÄKONTTORIT

### HELSINKI

Eteläesplanadi 8 • PL 1010, 00101 Helsinki  
Faksi 020 460 7220

### KUOPIO

Haapaniemenkatu 40 • PL 1127, 70111 Kuopio  
Faksi 020 460 3240

Finnvera Oyj • valtakunnallinen vaihde 020 460 11  
[www.finnvera.fi](http://www.finnvera.fi)

## ALUEKONTTORIT

### HELSINKI (PÄÄKAUPUNKISEUTU)

Eteläesplanadi 8 • PL 249, 00101 Helsinki  
Faksi 020 460 3401

### UUSIMAA

Eteläesplanadi 8 • PL 1010, 00101 Helsinki  
Faksi 020 460 7110

### JOENSUU

Torikatu 9 A, 80100 Joensuu  
Faksi 020 460 2163

### JYVÄSKYLÄ

Sepänkatu 4, 40100 Jyväskylä  
Faksi 020 460 2299

### KAJAANI

Kauppakatu 1, 87100 Kajaani  
Faksi 020 460 3899

### KUOPIO

Haapaniemenkatu 40 • PL 1127, 70111 Kuopio  
Faksi 020 460 3330

### LAHTI

Laiturikatu 2, 15140 Lahti  
Faksi 020 460 2249

### LAPPEENRANTA

Snellmaninkatu 10, 53100 Lappeenranta  
Faksi 020 460 2149

### MIKKELI

Linnankatu 5, 50100 Mikkeli  
Faksi 020 460 3690

### OULU

Asemakatu 37, 90100 Oulu  
Faksi 020 460 3944

### PORI

Valtakatu 6, 28100 Pori  
Faksi 020 460 2349

### ROVANIEMI

Maakuntakatu 10 • PL 8151, 96101 Rovaniemi  
Faksi 020 460 2099

### SEINÄJOKI

Kauppatori 1 - 3, 60100 Seinäjoki  
Faksi 020 460 2399

### TAMPERE

Hämeenkatu 9 • PL 559, 33101 Tampere  
Faksi 020 460 3711

### TURKU

Eerikinkatu 2, 20100 Turku  
Faksi 020 460 3649

### VAASA

Pitkäkatu 55, 65100 Vaasa  
Faksi 020 460 3849

## EDUSTUSTOT ULKOMAILLA

### Postiosoite

PL 95, 53501 Lappeenranta  
Puhelin +7 812 332 0830  
Faksi +7 812 332 0831



Mannerheimintie 76 A  
PL 999, 00101 Helsinki  
Puhelin (09) 229 221, faksi (09) 2292 2980  
[www.yrittajat.fi](http://www.yrittajat.fi)

ETELÄ-KARJALAN YRITTÄJÄT RY  
Snellmaninkatu 10, 53100 Lappeenranta  
p. (05) 610 0200, f. (05) 610 0220  
[www.yrittajat.fi/etelakarjala](http://www.yrittajat.fi/etelakarjala)

ETELÄ-POHJANMAAN YRITTÄJÄT RY  
Alvar Aallon katu 3, 60100 Seinäjoki  
p. (06) 420 5000, f. (06) 420 5001  
[www.yrittajat.fi/etelapohjanmaa](http://www.yrittajat.fi/etelapohjanmaa)

ETELÄ-SAVON YRITTÄJÄT RY  
Linnankatu 5 • PL 204, 50101 Mikkeli  
p. (015) 151 684, f. (015) 760 0950  
[www.yrittajat.fi/etelasavo](http://www.yrittajat.fi/etelasavo)

HELSINGIN YRITTÄJÄT  
Kellosilta 2 D, 2. krs. 00520 Helsinki  
p. (09) 612 6230, f. (09) 622 3385  
[www.yrittajat.fi/helsinki](http://www.yrittajat.fi/helsinki)

HÄMEEN YRITTÄJÄT RY  
Sibeliuksenkatu 11 A, 13100 Hämeenlinna  
p. (03) 682 1153, f. (03) 682 1561  
[www.yrittajat.fi/hame](http://www.yrittajat.fi/hame)

KAINUUN YRITTÄJÄT RY  
Kauppakatu 26 A, 87100 Kajaani  
p. (08) 613 0931, f. (08) 613 0934  
[www.yrittajat.fi/kainuu](http://www.yrittajat.fi/kainuu)

KESKI-POHJANMAAN YRITTÄJÄT RY  
Ristirannankatu 1, 67100 Kokkola  
p. (06) 831 5292, f. (06) 822 3760  
[www.yrittajat.fi/keskipohjanmaa](http://www.yrittajat.fi/keskipohjanmaa)

KESKI-SUOMEN YRITTÄJÄT RY  
Sepänkatu 4, 40100 Jyväskylä  
p. (014) 643 922, f. (014) 643 944  
[www.yrittajat.fi/keskisuomi](http://www.yrittajat.fi/keskisuomi)

KYMEN YRITTÄJÄT RY  
Käsityöläiskatu 4, 45100 Kouvola  
p. (05) 535 4313, f. (05) 535 4315  
[www.yrittajat.fi/kymi](http://www.yrittajat.fi/kymi)

LAPIN YRITTÄJÄT RY  
Maakuntakatu 16, 96200 Rovaniemi  
p. (016) 420 0600, f. (016) 420 0630  
[www.yrittajat.fi/lappi](http://www.yrittajat.fi/lappi)

LÄNSIPOHJAN YRITTÄJÄT RY  
Valtakatu 5, 94100 Kemi  
p. (016) 221 701, f. (016) 221 713  
[www.yrittajat.fi/lansipohja](http://www.yrittajat.fi/lansipohja)

PIRKANMAAN YRITTÄJÄT RY  
Kehräsaari B-rappu • PL 7, 33201 Tampere  
p. (03) 251 6500, f. (03) 251 6516  
[www.yrittajat.fi/pirkanmaa](http://www.yrittajat.fi/pirkanmaa)

POHJOIS-KARJALAN YRITTÄJÄT RY  
Kauppakatu 17 B, 80100 Joensuu  
p. (013) 221 311, f. (013) 127 678  
[www.yrittajat.fi/pohjoiskarjala](http://www.yrittajat.fi/pohjoiskarjala)

POHJOIS-POHJANMAAN YRITTÄJÄT RY  
Uusikatu 64 A 2. krs., 90100 Oulu  
p. (08) 311 4677, f. (08) 371 227  
[www.ppy.net](http://www.ppy.net)

PÄIJÄT-HÄMEEN YRITTÄJÄT RY  
Rautatienkatu 20 B 4, 15110 Lahti  
p. (03) 782 9866, f. (03) 782 1718  
[www.yrittajat.fi/paijathame](http://www.yrittajat.fi/paijathame)

PÄÄKAUPUNKISEUDUN YRITTÄJÄT RY  
Tapiolan keskustorni 8. krs, 02100 Espoo  
p. (09) 455 4525, f. (09) 467 655  
[www.espoonyrittajat.fi](http://www.espoonyrittajat.fi), [www.yrittajat.fi/vantaa](http://www.yrittajat.fi/vantaa)  
[www.kauniaistenyrittajat.fi](http://www.kauniaistenyrittajat.fi)

RANNIKKO-POHJANMAAN YRITTÄJÄT RY -  
KUST-ÖSTERBOTTENS FÖRETAGARE RF  
Hietasaarenkatu 6, 65100 Vaasa  
p. (06) 356 0800, f. (06) 356 0815  
[www.yrittajat.fi/rannikkopohjanmaa](http://www.yrittajat.fi/rannikkopohjanmaa)

SATAKUNNAN YRITTÄJÄT RY  
Isolinnankatu 24 • PL 45, 28101 Pori  
p. (02) 634 9900, f. (02) 634 9901  
[www.yrittajat.fi/satakunta](http://www.yrittajat.fi/satakunta)

SAVON YRITTÄJÄT RY  
Haapaniemenkatu 40, 70110 Kuopio  
p. (017) 368 0500, f. (017) 368 0506  
[www.yrittajat.fi/savo](http://www.yrittajat.fi/savo)

UUDENMAAN YRITTÄJÄT - NYLANDS FÖRETAGARE RY  
Rantakatu 1, 2. krs, 04400 Järvenpää  
p. (09) 274 5420, f. (09) 622 3381  
[www.yrittajat.fi/uusimaa](http://www.yrittajat.fi/uusimaa)

VARSINAIS-SUOMEN YRITTÄJÄT RY  
Brahenskatu 20, 20100 Turku  
p. (02) 275 7100, f. (02) 232 8272  
[www.yrittajat.fi/varsinaissuomi](http://www.yrittajat.fi/varsinaissuomi)



***Etelä-Pohjanmaan Yrittäjät***

Alvar Aallon katu 3, 60100 Seinäjoki  
Puhelin (06) 420 5000  
Faksi (06) 420 5001  
[www.yrittajat.fi/etelapohjanmaa](http://www.yrittajat.fi/etelapohjanmaa)



***Rannikko-Pohjanmaan Yrittäjät***

Hietasaarenkatu 6, 65100 Vaasa  
Puhelin (06) 356 0800  
Faksi (06) 356 0815  
[www.yrittajat.fi/rannikkopohjanmaa](http://www.yrittajat.fi/rannikkopohjanmaa)



***Suomen Yrittäjät***

Mannerheimintie 76 A  
PL 999, 00101 Helsinki  
Puhelin (09) 229 221  
Faksi (09) 2292 2980  
[toimisto@yrittajat.fi](mailto:toimisto@yrittajat.fi)  
[www.yrittajat.fi](http://www.yrittajat.fi)



Vaasa  
Pitkäkatu 55, 65100 Vaasa  
Faksi 020 460 3849

**Finnvera Oyj**  
Valtakunnallinen vaihde: 020 460 11  
[www.finnvera.fi](http://www.finnvera.fi)  
Helsinki

Eteläesplanadi 8  
PL 1010, 00101 Helsinki  
Faksi 020 460 7220

Kuopio  
Haapaniemenkatu 40  
PL 1127, 70111 Kuopio  
Faksi 020 460 3240