

Alueraportti, Pohjanmaa

Pk-yritysbarometri kevät

2010
2010
2010
2010
2010
2010
2010
2010
2010
2010
2010
2010
2010
2010



ESIPUHE

Suomen Yrittäjät, Finnvera Oyj sekä työ- ja elinkeinoministeriö tekevät yhteistyössä pienten ja keskisuurten yritysten toimintaa ja taloudellista toimintaympäristöä kuvaavan Pk-yritysbarometrin kaksi kertaa vuodessa. Barometri julkistetaan sekä valtakunnallisena että alueellisina raporteina.

Valtakunnallisessa raportissa tuloksia käsitellään koko pk-sektorin näkökulmasta ja myös päätoimialoittain teollisuuteen, rakentamiseen, kauppaan ja palveluihin jaoteltuna. Alueraporteissa kehitystä verrataan erityisesti kyseisen alueen yritysten ja koko maan välillä.

Kevään 2010 Pk-yritysbarometri perustuu 3900 pk-yrityksen vastauksiin. Se kuvaa siten kattavasti suomalaisten pk-yritysten käsityksiä taloudellisen toimintaympäristön muutoksista sekä yritysten liiketoimintaan ja kehitysnäkymiin vaikuttavista tekijöistä. Barometrin kyky ennakoida talouden suhdannekäänteitä on ollut varsin hyvä.

Tässä raportissa tarkastellaan pk-yritysten suhdanneodotuksia sekä yleistä elinkeinoilmastoa. Lisäksi tarkastellaan yritysten rahoitustilannetta, kasvuhakuisuutta sekä potentiaalisia omistajanvaihdoksia. Kevään barometrissa on kysytty myös työllistämisen esteitä ja yritysten arvioita tulevista muutosvoimista.

Ajankohtaista on ollut selvittää yritysten maksuvalmiustilannetta ja luottomarkkinoiden toimivuutta. Entä kuinka valoisina pk-yritykset näkevät lähitulevaisuuden? Kuinka pk-yritykset ovat sopeuttaneet toimintaansa talouskriisissä ja ovatko tarpeet sopeuttamistoimille poistumassa?

Helsingissä 10.3.2010

Jussi Järventaus
toimitusjohtaja
Suomen Yrittäjät

Pauli Heikkilä
toimitusjohtaja
Finnvera Oyj

Kalle J. Korhonen
alivaltiosihteeri
Työ- ja elinkeinoministeriö



SISÄLLYSLUETTELO

TIIVISTELMÄ.....	3
1 Johdanto.....	4
1.1 Barometri.....	4
1.2 Aineisto.....	5
2 Pohjanmaan ja koko maan yritykset.....	6
3 Yritykset ja työllisyys.....	7
4 Pk-yritysten suhdannenäkymät.....	8
4.1 Yleiset suhdannenäkymät.....	8
4.2 Suhdannenäkymät osatekijöittäin.....	9
5 Pk-yritysten työllistämisen esteet.....	10
6 Tulevaisuuden muutosilmiöt.....	11
7 Sopeuttamistoimet suhdannetilanteen vuoksi.....	12
8 Elinkeinoilmasto.....	13
9 Pk-yritysten kasvuhakuisuus.....	15
10 Sukupolven- tai omistajanvaihdokset.....	16
11 Yrittäjyysilmapiiri.....	17
12 Pk-yritysten rahoitus.....	18
13 Maksuvaikeudet ja -järjestelyt.....	22
Pk-yritysbarometrin aluejako.....	24
Suomen Yrittäjien ja aluejärjestöjen yhteystiedot.....	25
Finnvera Oyj:n ja aluekonttoreiden yhteystiedot.....	26
Työ- ja elinkeinoministeriön ja ely-keskusten yhteystiedot.....	27

TIIVISTELMÄ

Suhdannenäkymät. Koko maan ja Pohjanmaan pk-yritykset odottavat suhdanteiden paranevan lähimmän vuoden aikana oman yrityksen kannalta. Syksyn 2009 tilanteeseen verrattuna ovat sekä Pohjanmaalla että koko maassa suhdannenäkymät edelleen nousseet. Alueella nousu on hieman hidastunut.

Koko maan ja alueen pk-yritysten suhdannenäkymät ovat seuraavan vuoden kuluttua kaikkien osatekijöiden suhteen positiivisemmat syksyyn 2009 verrattuna. Pohjanmaalla toimivien pk-yritysten suhdannenäkymät ovat koko maata heikompia lähes kaikkien osatekijöiden osalta.

Koko maassa toimivat pk-yritykset odottavat nyt työllisyyden paranevan seuraavan vuoden aikana. Myös Pohjanmaalla henkilökunnan määrää kuvaava saldoluku on nyt positiivinen. Henkilökunnan määrän suhdannenäkymiä kuvaava saldoluku on alueella nyt paljon pienempi kuin koko maassa keskimäärin. Koko maan pk-yrityksistä 42 prosenttia ja alueella 39 prosenttia on jo sopeuttanut toimintaansa suhdannetilanteen vuoksi. Lisäksi noin kymmenesosa koko maan (9%) ja alueen (11 %) pk-yrityksistä suunnittelee toimintansa sopeuttamista.

Työllistämisen esteet. Pohjanmaan pk-yrityksillä työllistämisen suurimmat esteet ovat kysynnän riittämättömyys tai epävakaisuus ja työvoiman saatavuus. Nämä kaksi tekijää koettiin suurimmiksi esteiksi myös koko maan tasolla. Reilulla kolmasosalla Pohjanmaan pk-yrityksistä ja 29 prosentilla koko maan pk-yrityksistä ei ole tarvetta työllistää.

Tulevaisuuden muutosilmiöt. Globalisaation etenemisen, kilpailun osaajista ja elinikäisen kouluttautumisen sekä väestön ja työvoiman ikääntymisen arvioidaan vaikuttavan eniten yritysten toimintaedellytyksiin Pohjanmaan alueella. Samojen tulevaisuuden muutosilmiöiden koettiin vaikuttavan eniten toimintaedellytyksiin myös koko maassa.

Rahoitus. 32 prosenttia Pohjanmaan alueen ja 31 prosenttia koko maan pk-yrityksistä oli ottanut ulkopuolista rahoitusta viimeisten 12 kuukauden aikana. Koko maassa noin joka neljäs (26%) ja alueella kolmasosa pk-yrityksistä aikoo ottaa ulkopuolista rahoitusta seuraavan vuoden aikana. Finnveran suhdannelainaa / -takausta aikoo näistä yrityksistä hakea koko maan osalta 29 prosenttia ja alueella 31 prosenttia.

Yhteensä 32 prosenttia rahoitusta ottaneista koko maan pk-yrityksistä kokee, että rahoitusmarkkinat ovat heijastuneet rahoitusehtoihin melko tai erittäin paljon. Alueella puolestaan kolmasosa pk-yrityksestä kokee rahoitusmarkkinoiden vaikuttaneen ehtoihin melko tai erittäin paljon. Alueella koetaan kokonaisuudessaan rahoitusmarkkinoiden muutoksilla / ongelmilla olleen harvemmin vaikutusta rahoitusehtoihin kuin koko maassa keskimäärin. Suurin osa sekä alueen että koko maan pk-yrityksistä ilmoittaa, että yrityksessä ei ole ollut tarvetta rahoituksen vakauttamiselle.

Maksuvaikeudet ja -järjestelyt. Vajaa viidesosa koko maan pk-yrityksistä ilmoittaa yrityksellä olleen maksuvaikeuksia viimeisen kolmen kuukauden aikana. Alueella puolestaan noin yksi kymmenestä ilmoittaa yrityksellä olleen maksuvaikeuksia.

Yli puolet koko maan ja vähän alle puolet alueen pk-yrityksistä lisäksi ilmoittaa, että asiakkailta / kumppaneilla on ollut maksuvaikeuksia viimeisen kolmen kuukauden aikana. Asiakkailta / kumppaneilla on ollut harvemmin maksuvaikeuksia Pohjanmaalla kuin koko maassa keskimäärin.

Kymmenesosa koko maan ja seitsemän prosenttia alueen pk-yrityksistä ilmoittaa, että maksujärjestelyihin on ollut tarvetta verottajan kanssa viimeisen kuuden kuukauden aikana. Alueella on ollut harvemmin tarvetta maksujärjestelyille verottajan kanssa kuin koko maassa keskimäärin.

1 JOHDANTO

Suomen Yrittäjät, Finnvera Oyj sekä työ- ja elinkeinoministeriö tekevät yhteistyössä pienten ja keskisuurten yritysten toimintaa ja taloudellista toimintaympäristöä kuvaavan Pk-yritysbarometrin kaksi kertaa vuodessa. Barometri julkistetaan sekä valtakunnallisena että alueellisina raporteina.

1.1 Barometri

Pk-yritysbarometrissa on selvitetty suomalaisten pk-yritysten mielikuvia yleisestä suhdannekehityksestä ja oman yrityksen taloudellisesta kehityksestä. Lisäksi on tiedusteltu mm. yrityksen kehittämiseen, kasvuun, työllistämiseen ja rahoittamiseen liittyvistä rakenteellisista tekijöistä.

Tutkimuksen kohderyhmänä ovat suomalaiset (alle 250 henkilöä työllistävät) pk-yritykset. Otantalähteenä on käytetty Tilastokeskuksen toimialaluokitusta TOL 2008 sekä Fonecta ProFinder -yritysrekisteriä, josta otanta on tehty kiintiöidyllä satunnaisotannalla. Otoksessa on kiintiöity yritysten toimiala, kokoluokka ja sijainti.

Vastaajajoukko on 3900 kohderyhmän vaatimukset täyttävää yritystä. Aineisto on kerätty internet- ja puhelinkyselyinä tammi-helmikuussa 2010. Seuraavalla sivulla on esitely taustatietojakaumia alueen haastatelluista yrityksistä. Tutkimuksen on tehnyt Innolink Research Oy Suomen Yrittäjien, Finnvera Oyj:n sekä työ- ja elinkeinoministeriön toimeksiannosta.

Tutkimusprojektista ovat vastanneet Innolink Research Oy:ssä tutkimusjohtaja Mikko Kesä, viestintäpäällikkö Etta Partanen, tutkimuspäällikkö Katri Ahtiainen ja tutkija Suvi Kovero sekä Suomen Yrittäjissä ekonomisti Harri Hietala, Finnvera Oyj:ssä apulaisjohtaja Tuomo Holopainen sekä työ- ja elinkeinoministeriössä neuvotteleva virkamies Esa Tikkanen.

- 1) Raportin alueelliset viittaukset tarkoittavat pääsääntöisesti lopussa olevan kartan mukaista maakuntajakoa. Uudellamaalla ja Itä-Uudellamaalla maakuntajaosta on poikettu (Helsinki, muu Pääkaupunkiseutu ja muu Uusimaa).
- 2) Lisäksi tutkimusaineistosta tehdään raportit Hämeen, Kaakkois-Suomen, Pohjanmaan ja Uudenmaan ELY-alueille sekä Keski-Pohjanmaan Yrittäjien alueelle.
- 3) Helsingin, Pääkaupunkiseudun ja Uudenmaan aikasarjoissa ja kuvioissa olevat luvut ovat vuoden 1999 syksyyn asti koko Uudenmaan alueen lukuja. Pohjanmaan raportissa luvut ovat vuoden 2006 syksyyn asti Etelä-Pohjanmaan ja Pohjanmaan rannikon yhteisiä lukuja.
- 4) Tutkimustuloksissa esiintyy muutamissa kohdissa käsite 'saldoluku'. Se kuvaa kyseisten kysymysten kohdalla positiivisista ja negatiivisista vastauksista laskettujen prosenttilukujen erotusta.

Esimerkiksi: Yleiset suhdannenäkymät seuraavan vuoden aikana

paranee 39 %, huononee 9 % \Rightarrow saldoluku = +30

1.2 Aineisto

Seuraavassa taulukossa on esitetty painottamattomat taustatietojakaumat haastatelluista yrityksistä. Tutkimustuloksissa aineisto on painotettu vastaamaan yritysten todellista toimiala- ja aluejakaumaa. Painotettua otoskokoa käytetään laskentaperusteena, koska tällöin otoksen perusteella lasketut tulokset voidaan yleistää koskemaan koko tutkimuskohteena olevaa pk-sektoria.

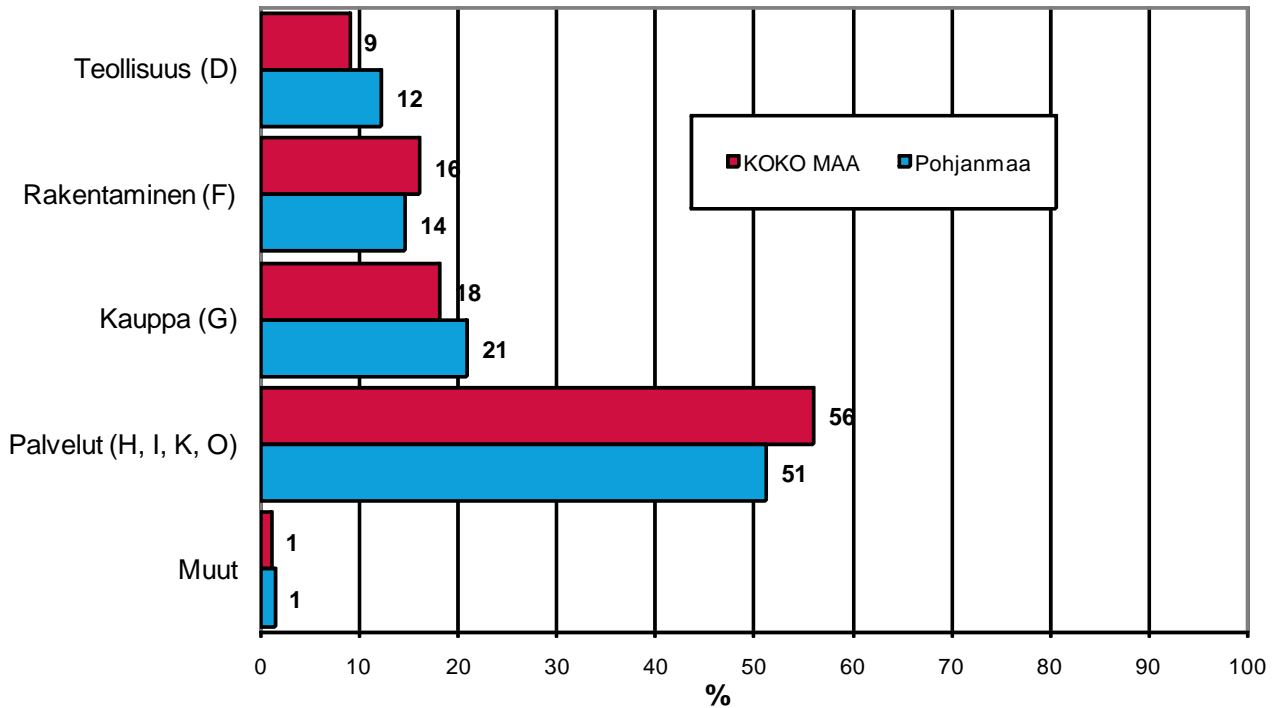
Taulukko 1: Taustatietoja alueelta haastatelluista yrityksistä.

		n=	%
ALUE	POHJANMAA	197	3
PÄÄTOIMIALA	Teollisuus	48	24
	Rakentaminen	22	11
	Kauppa	45	23
	Palvelut	82	42
HENKILÖKUNNAN MÄÄRÄ	Alle 5 henkilöä	108	55
	5 - 9 henkilöä	40	20
	10 - 19 henkilöä	21	11
	20 - 49 henkilöä	17	9
	50+ henkilöä	10	5
LIIKEVAIHTO VUONNA 2008	Alle 0,20 milj. euroa	62	32
	0,20 - 0,49 milj. euroa	36	19
	0,50 - 1,49 milj. euroa	45	23
	1,50+ milj. euroa	52	27
YRITYKSEN KASVUHAKUISUUS	Voimakkaasti kasvuhakuinen	19	10
	Kasvaa mahdollisuuksien mukaan	65	33
	Pyrkii säilyttämään asemansa	79	40
	Ei kasvutavoitetta	31	16
	Toiminta loppuu seuraavan vuoden aikana	2	1
YRITYKSELLÄ VIENTITOIMINTAA	Ei	124	66
	Kyllä	64	34
YRITYKSEN PERUSTAMISVUOSI	- 1989	72	37
	1990 - 1999	66	34
	2000 - 2004	24	12
	2005 -	35	18
VASTAAJAN ASEMA	Yrittäjä	144	74
	Palkattu toimitusjohtaja	40	20
	Muu	12	6

2 POHJANMAAN JA KOKO MAAN YRITYKSET

Suomessa oli 263 001 yritystä vuonna 2008.¹ Näistä yrityksistä 8 028 toimi Pohjanmaalla. Pohjanmaalla on rakennusalan ja palvelualojen yrityksiä suhteellisesti vähemmän ja teollisuuden sekä kaupan alan yrityksiä suhteellisesti enemmän kuin koko maassa keskimäärin.

1. YRITYSTEN OSUUDET ERITOIMIALOILLA



Toimialan nimen jäljessä on sulussa Tilastokeskuksen toimialaluokituksen (TOL 2008) mukainen toimialanumero.

¹ Lähde: Tilastokeskus: Yritys- ja toimipaikkarekisteri, pl. toimiala A. maa-, metsä- ja kalatalous

3 YRITYKSET JA TYÖLLISYYS

Pohjanmaan maakunnassa työskenteli vuonna 2009 noin 83 000 työntekijää². Työttömyysaste oli vuonna 2009 Tilastokeskuksen työvoimatiedustelun mukaan koko maassa 8,2 % ja Pohjanmaalla 5,9 %.

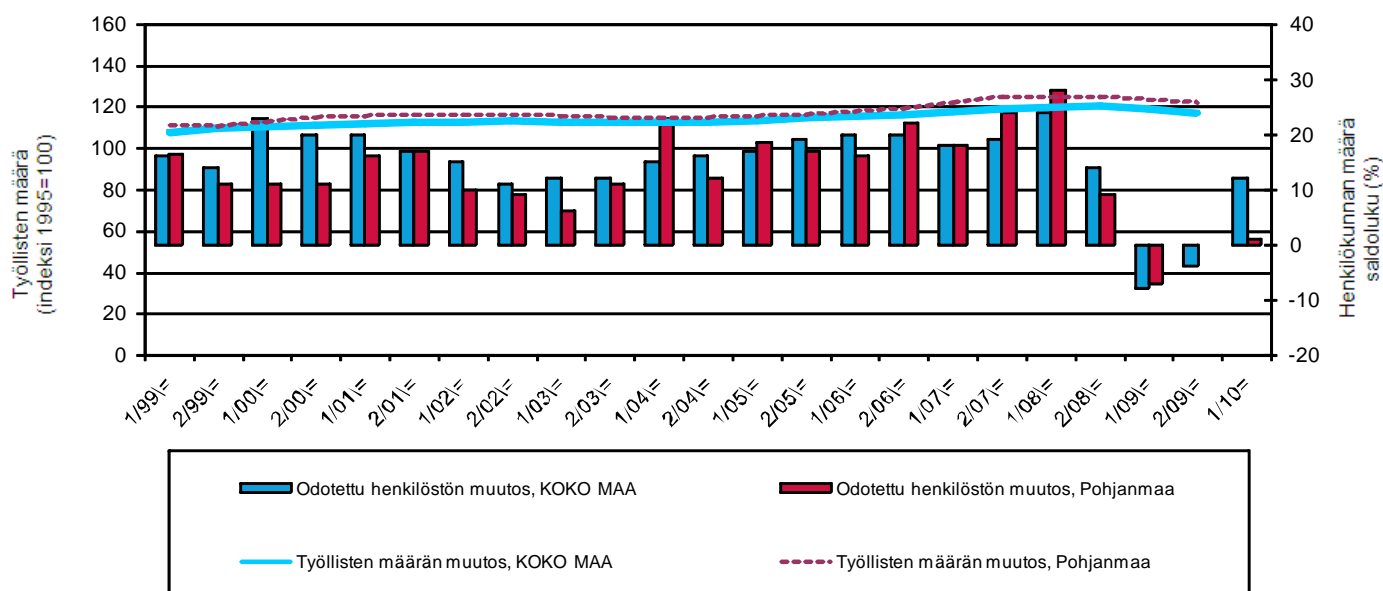
Taulukko 2: Pk-yritysten suhdannenäkymät henkilökunnan määrän osalta seuraavan vuoden kuluttua.

	Suurempi %	Yhtä suuri %	Pienempi %	Saldoluku %
KOKO MAA	22	68	10	12
Pohjanmaa	11	79	10	1

Koko maassa toimivat pk-yritykset odottavat nyt työllisyyden paranevan seuraavan vuoden aikana. Myös Pohjanmaalla henkilökunnan määrää kuvaava saldoluku on nyt positiivinen. Henkilökunnan määrän suhdannenäkymiä kuvaava saldoluku on alueella nyt paljon pienempi kuin koko maassa keskimäärin. Henkilökunnan määrän suhdannenäkymät ovat Pohjanmaalla kuitenkin korkeammalla tasolla kuin syksyllä 2009 (saldoluku tuolloin 0 %). Myös koko maassa henkilökunnan määrän suhdannenäkymät ovat paremmat kuin edellisessä kyselyssä, sillä syksyllä 2009 henkilökunnan määrän saldoluku oli -4 %.

Seuraavassa kuviossa on verrattu Pohjanmaan työllisten määrää (indeksi 1995=100) ja pk-yritysten henkilökunnan määrän suhdannenäkymiä seuraavan vuoden aikana³.

2. HENKILÖKUNNAN MÄÄRÄN MUUTOSODOTUKSET SEURAAVAN VUODEN AIKANA SEKÄ TYÖLLISTEN MÄÄRÄN TILASTOITU MUUTOS



² Lähde: Tilastokeskus, Työvoimatutkimus.

³ Kysymysmuoto muuttui 1/2000. Tätä aiemmin kysyttiin suhdannenäkymät seuraavan puolen vuoden aikana.

4 PK-YRITYSTEN SUHDANNENÄKYMÄT

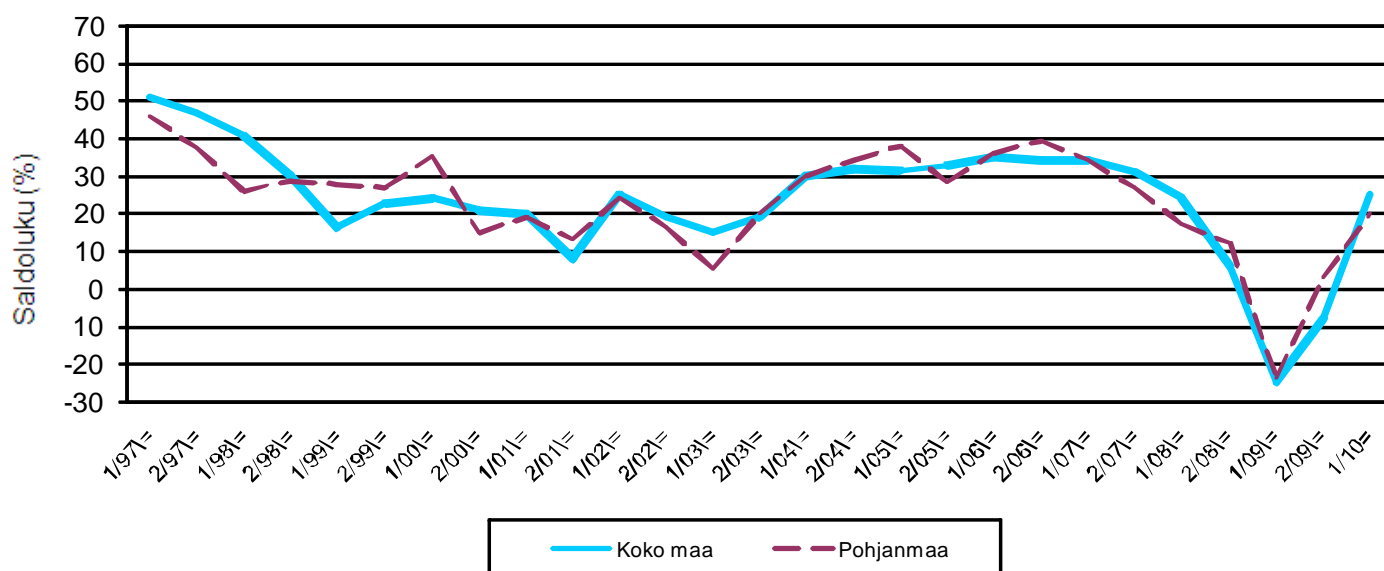
4.1 Yleiset suhdannenäkymät

Taulukko 3.1: Pk-yritysten suhdannenäkymät oman yrityksen kannalta lähimmän vuoden aikana.

	Paranee %	Pysyy ennallaan %	Huononee %	Saldoluku %
KOKO MAA	38	50	12	25
Pohjanmaa	34	52	14	20

Koko maan ja Pohjanmaan pk-yritykset odottavat suhdanteiden paranevan lähimmän vuoden aikana oman yrityksen kannalta. Pohjanmaalla toimivista pk-yrityksistä 34 prosenttia ennakoivat suhdannenäkymien lähimmän vuoden aikana paranevan ja 14 prosenttia yrityksistä ennakoivat suhdanteiden heikkenevän. Alueen pk-yritysten yleiset suhdannenäkymät ovat nyt heikkomat kuin koko maan pk-yrityksillä keskimäärin. Seuraavasta kuviosta nähdään pk-yritysten yleisten suhdannenäkymien kehitys tutkimusjaksosta 1/97 lähtien. Syksyn 2009 tilanteeseen verrattuna ovat sekä Pohjanmaalla että koko maassa suhdannenäkymät edelleen nousseet. Alueella nousu on hieman hidastunut.

3.1 YLEISET SUHDANNENÄKYMÄT LÄHIMMÄN VUODEN AIKANA



4.2 Suhdannenäkymät osatekijöittäin

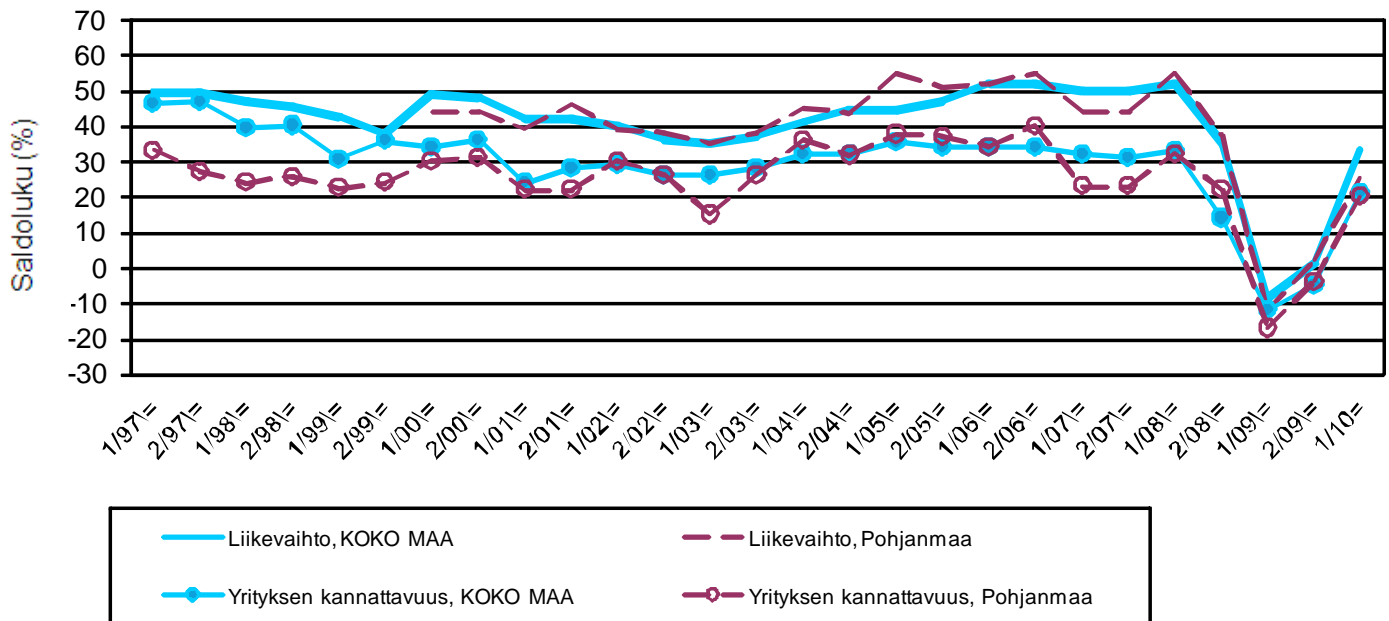
Taulukko 3.2: Pk-yritysten suhdannenäkymät osatekijöittäin seuraavan vuoden kuluttua.

	Liikevaihto	Investointien arvo	Viennin arvo	Tuonnin arvo	Tuotanto-kustannukset	Yrityksen kannattavuus	Vaka-varaisuus	Tuotekehitys-panostukset
KOKO MAA								
Suurempi	48	22	15	14	31	38	37	27
Yhtä suuri	37	58	74	75	58	45	53	61
Pienempi	15	20	11	11	11	17	11	11
Saldoluku (%)	33	2	5	4	19	21	26	16
Pohjanmaa								
Suurempi	40	20	14	14	25	34	35	25
Yhtä suuri	45	61	73	72	64	52	53	67
Pienempi	15	19	13	14	11	14	12	9
Saldoluku (%)	25	2	1	1	14	20	23	16

Koko maan ja alueen pk-yritysten suhdannenäkymät ovat seuraavan vuoden kuluttua kaikkien osatekijöiden suhteen positiivisemmat syksyyn 2009 verrattuna. Pohjanmaalla toimivien pk-yritysten suhdannenäkymät ovat koko maata heikompia lähes kaikkien osatekijöiden osalta.

Seuraavasta kuviosta nähdään pk-yritysten liikevaihdon ja yrityksen kannattavuuden suhdannenäkymien⁴ kehitys jaksosta 1/97 lähtien. Sekä liikevaihdon että kannattavuuden suhdannenäkymät ovat koko maassa ja alueella nousseet syksyn 2009 kyselyyn verrattuna.

3.2 SUHDANNENÄKYMÄT SEURAAVAN VUODEN KULUTTUA



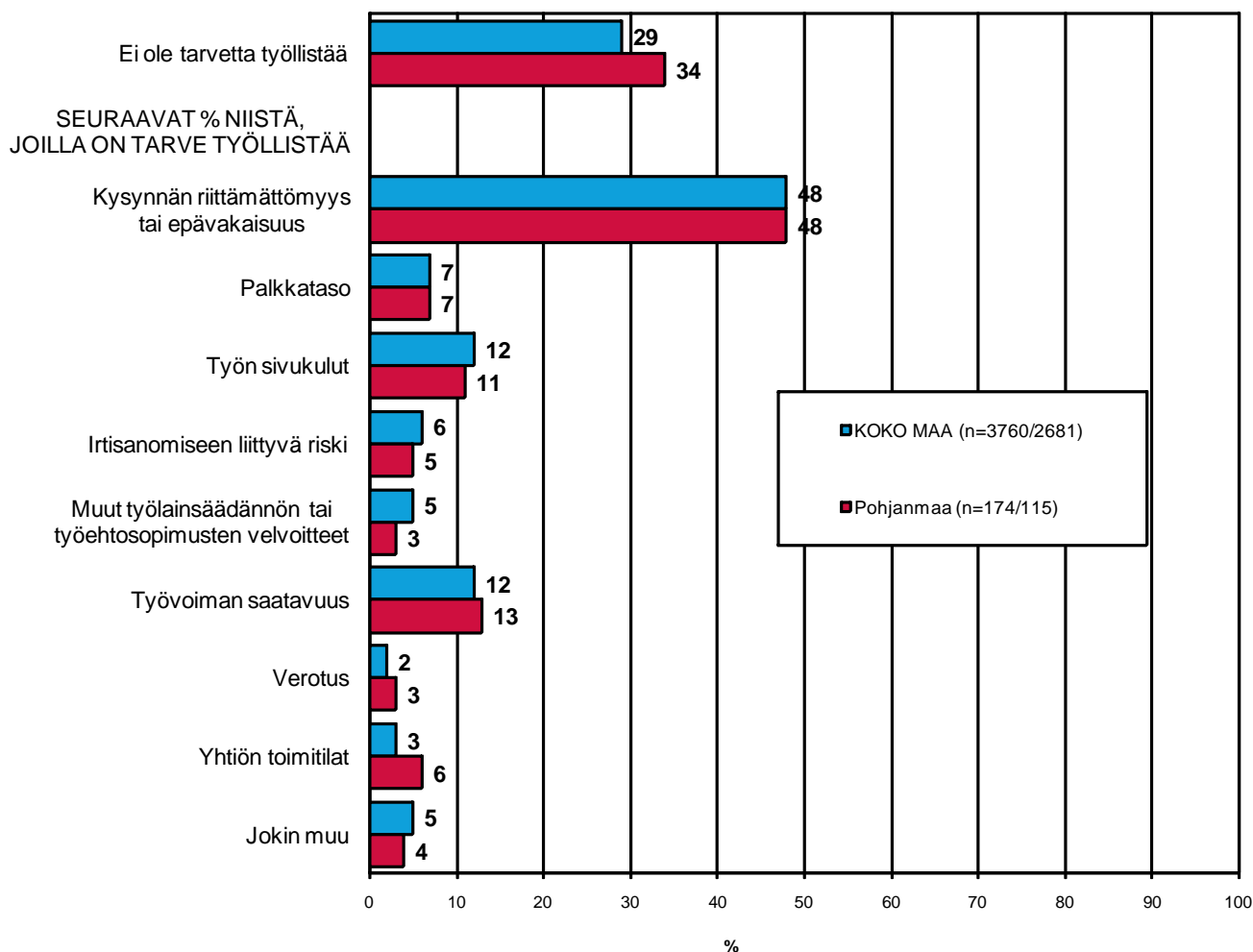
⁴ Kysymysmuoto muuttui 1/2000. Tätä aiemmin kysyttiin suhdannenäkymät seuraavan puolen vuoden aikana.

5 PK-YRITYSTEN TYÖLLISTÄMISEN ESTEET

Pohjanmaan pk-yrityksillä työllistämisen suurimmat esteet ovat kysynnän riittämättömyys tai epävakaisuus, jota 48 prosenttia niistä alueen pk-yrityksistä, joilla on tarve työllistää, pitää työllistämisen suurimpana esteenä, ja työvoiman saatavuus. Nämä kaksi tekijää työn sivukulujen lisäksi koettiin suurimmiksi esteiksi myös koko maan tasolla. Reilulla kolmasosalla Pohjanmaan pk-yrityksistä ja 29 prosentilla koko maan pk-yrityksistä ei ole tarvetta työllistää.

4. PK-YRITYSTEN TYÖLLISTÄMISEN SUURIN ESTE

n=kaikki vastaajat/yrityksellä tarve työllistää

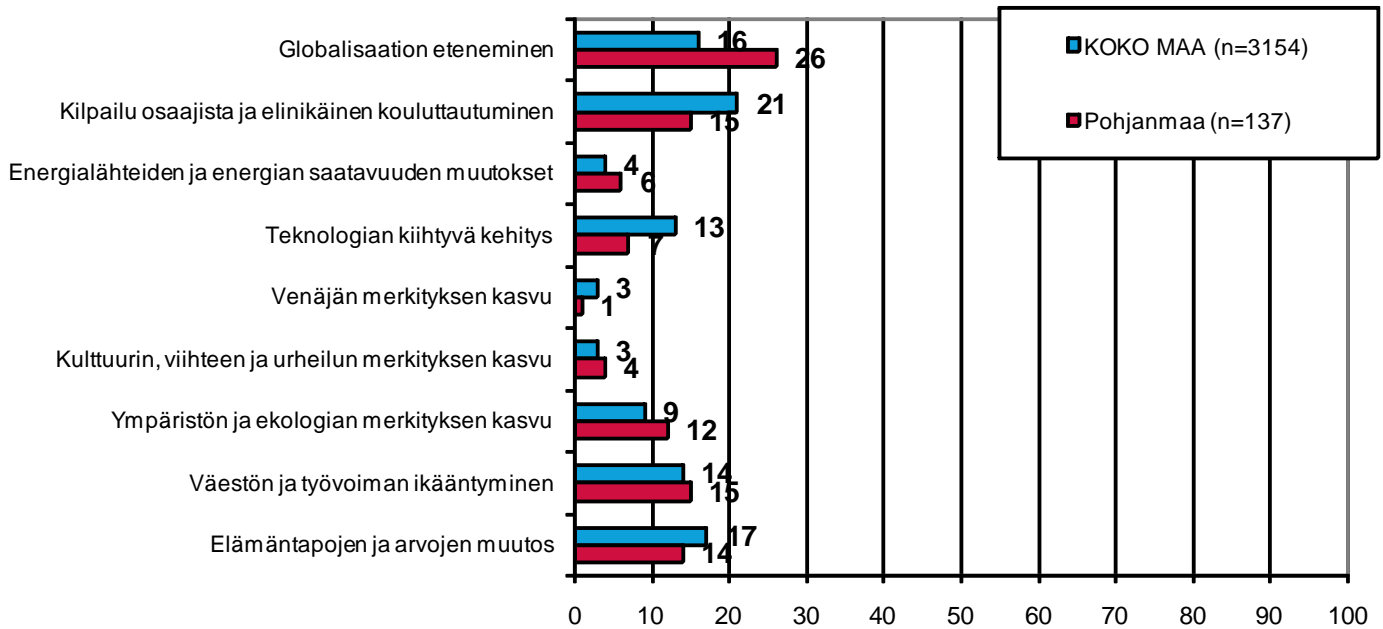


6 TULEVAISUUDEN MUUTOSILMIÖT

Globalisaation etenemisen, kilpailun osaajista ja elinikäisen kouluttautumisen sekä väestön ja työvoiman ikääntymisen arvioidaan vaikuttavan eniten yritysten toimintaedellytyksiin Pohjanmaan alueella. Samojen tulevaisuuden muutosilmiöiden koettiin vaikuttavan eniten toimintaedellytyksiin myös koko maassa.

5. ENITEN TOIMINTAEDELLYTYKSIIN VAIKUTTAVA TULEVAISUUDEN MUUTOSILMIÖ

n= voimakkaasti kasvuhakuinen/pyrkii kasvamaan mahdollisuuksien mukaan/pyrkii säilyttämään asemansa

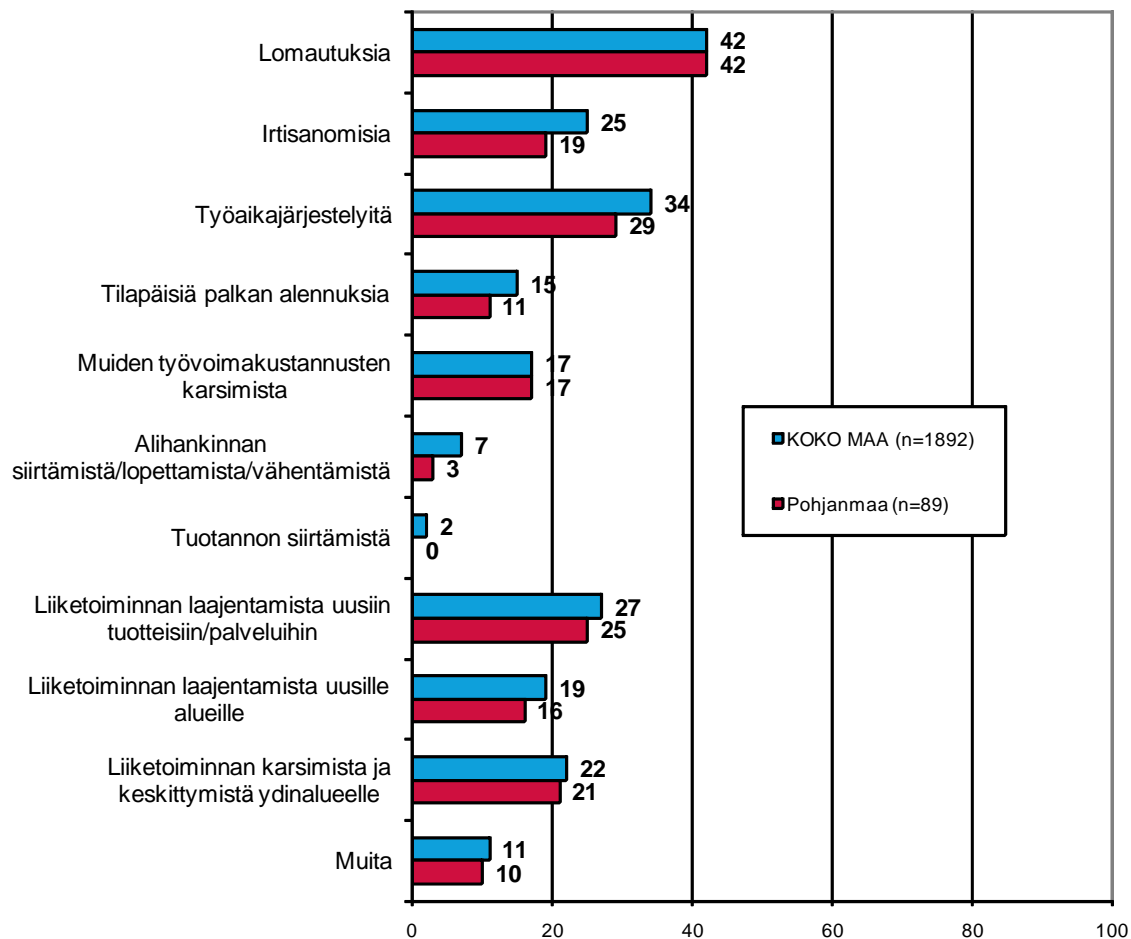


7 SOPEUTTAMISTOIMET SUHDANNETILANTEEN VUOKSI

Koko maan pk-yrityksistä 42 prosenttia ja alueella 39 prosenttia on jo sopeuttanut toimintaansa suhdannetilanteen vuoksi. Lisäksi noin kymmenesosa koko maan (9%) ja alueen (11 %) pk-yrityksistä suunnittelee toimintansa sopeuttamista.

42 prosenttia alueen toimintaa sopeuttaneista / sopeuttamista suunnittelevista pk-yrityksistä on tehnyt / aikoo tehdä lomautuksia. Toiseksi eniten alueella on tehty / suunnitellaan tehtäväksi työaikajärjestelyjä. Koko maan pk-yrityksissä nämä olivat myös kaksi eniten toteutettua / suunnitteilla olevaa sopeuttamistointa. Irtisanomisia on tehnyt / suunnittelee tekevänsä puolestaan neljäsosa koko maan ja 19 prosenttia alueen vastanneista pk-yrityksistä.

6. MITÄ SOPEUTTAMISTOIMIA ON TEHTY/SUUNNITTEILLA n=on jo sopeuttanut, suunnittelee sopeuttamista

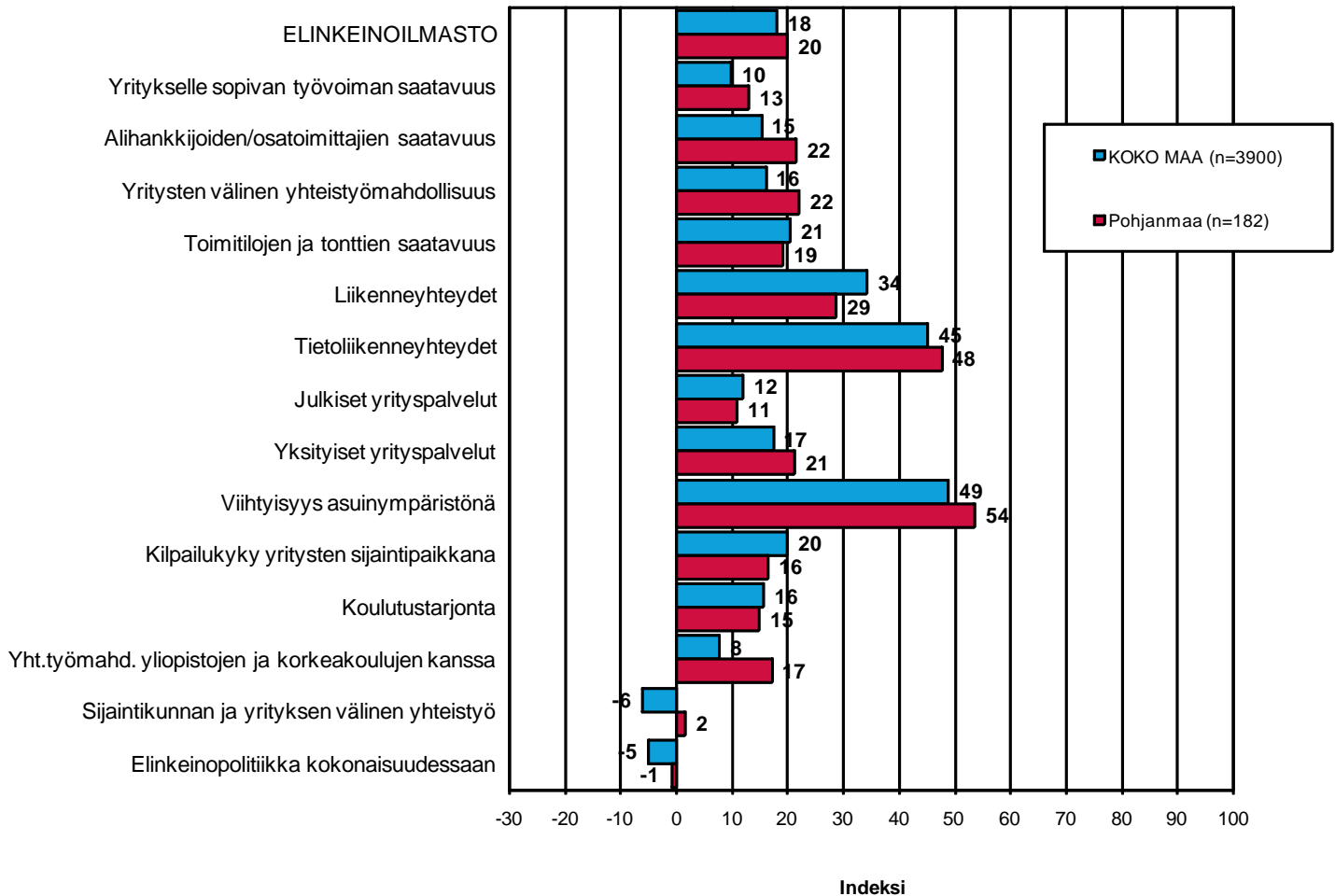


8 ELINKEINOILMASTO

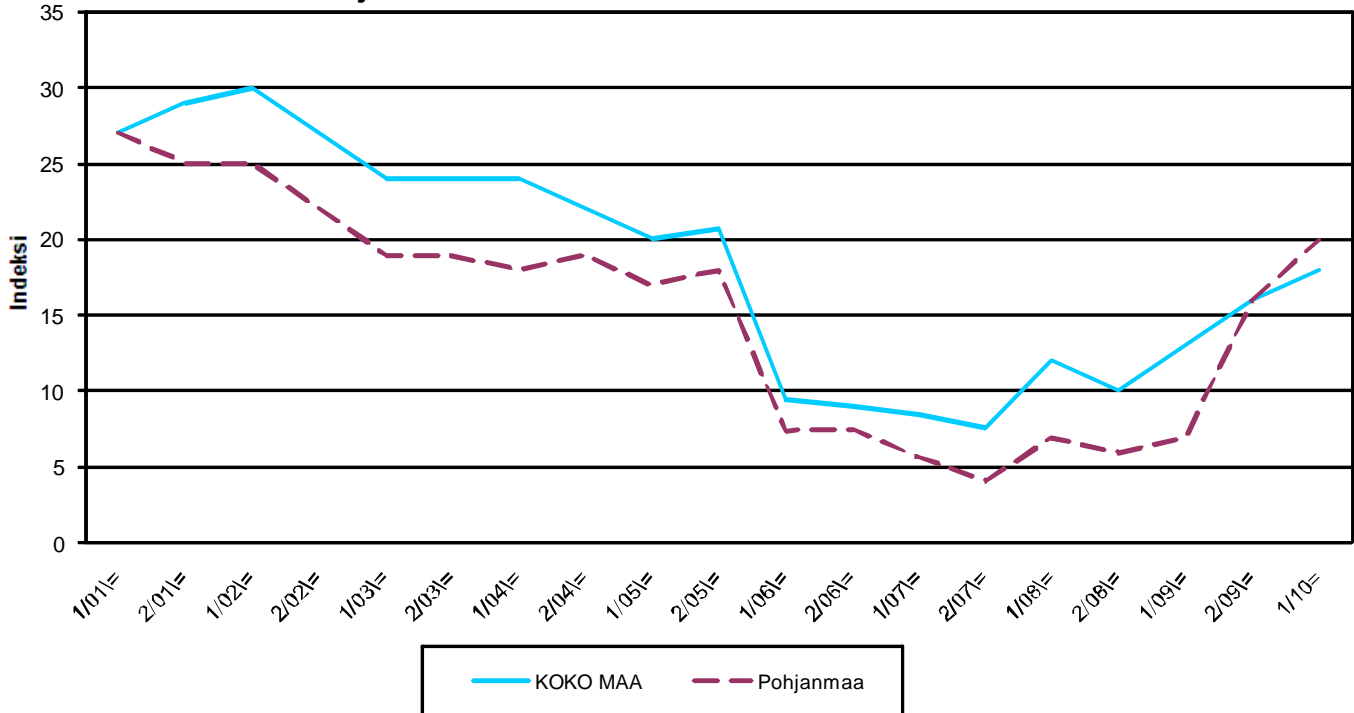
Yrityksen sijaintikuntaan elinkeinon harjoittamisen näkökulmasta ollaan Pohjanmaalla nyt tyytyväisempiä kuin koko maassa keskimäärin. Tyytyväisimpiä alueella ollaan asuin ympäristön viihtyisyyteen sekä tietoliikenneyhteyksiin. Tyytymättömiä alueella ollaan elinkeinopolitiikkaan kokonaisuudessaan.

Kokonaisuutena tyytyväisyys elinkeinoilmastoon on Pohjanmaalla sekä koko maassa noususuunnassa. Aiemmin kysytty tekijä 'yhteiskunnalliset turvallisuuspalvelut' ei ole ollut mukana kyselyssä vuodesta 2006 lähtien.

7.1 ELINKEINOILMASTO n=kaikki vastaajat



7.2 ELINKEINOILMASTO - Keskiarvo sijaintikunnan elinkeinoilmastoa koskevasta väittämistä-



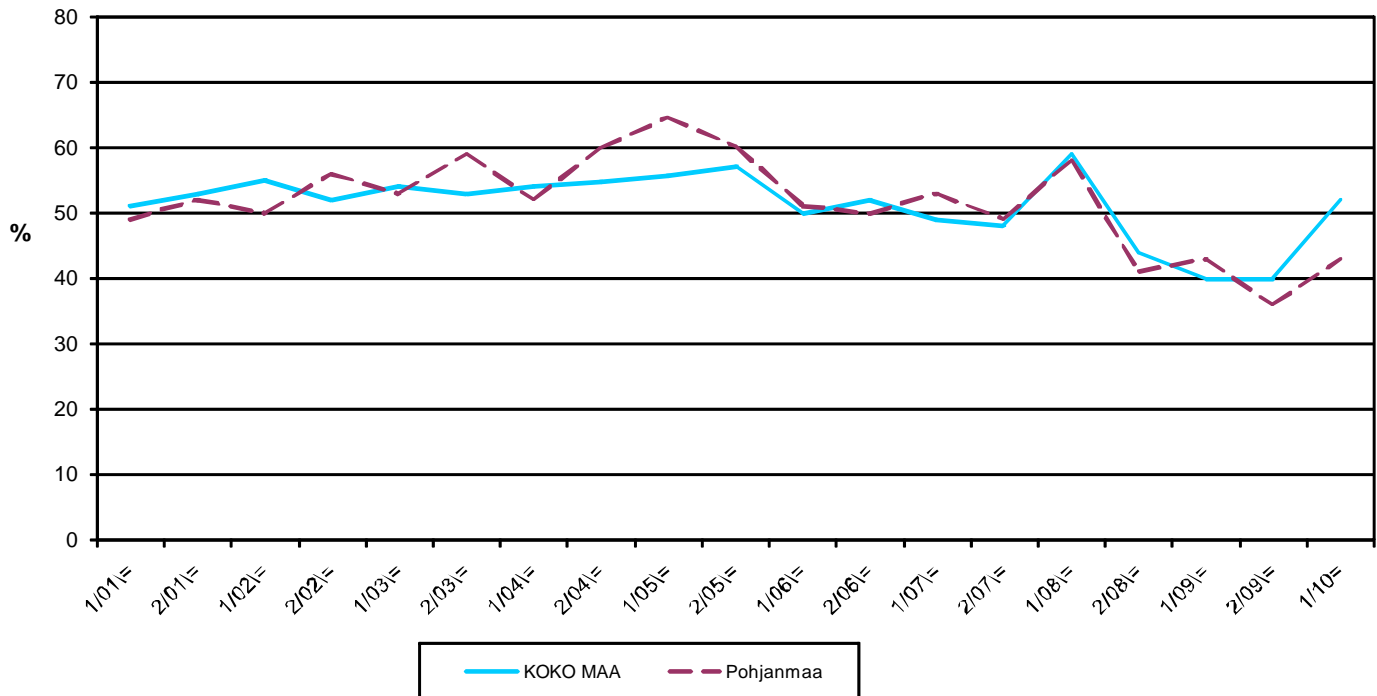
9 PK-YRITYSTEN KASVUHAKUISUUS

Taulukko 4: Pk-yritysten kasvuhakuisuus.

	KOKO MAA %	Pohjanmaa %
Olemme voimakkaasti kasvuhakuinen	10	10
Pyrimme kasvamaan mahdollisuuksien mukaan	42	33
Pyrimme säilyttämään asemamme	33	40
Yrityksellämme ei ole kasvutavoitteita	14	16
Toiminta loppuu seuraavan vuoden aikana	1	1

Pohjanmaalla on nyt suhteellisesti yhtä paljon voimakkaasti kasvuhakuisia pk-yrityksiä kuin koko maassa keskimäärin. Yrityksen toiminnan loppumista seuraavan vuoden aikana puolestaan ennakoii prosentti koko maan ja Pohjanmaan pk-yrityksistä. Voimakkaasti tai mahdollisuuksien mukaan kasvavia pk-yrityksiä on koko maassa yhteensä 52 prosenttia ja Pohjanmaalla yhteensä 43 prosenttia. Voimakkaasti kasvuhakuisten sekä kokonaisuutena kasvuhakuisten yritysten osuus koko maassa on kasvanut syksystä 2009. Voimakkaasti kasvuhakuisten sekä kokonaisuutena kasvuhakuisten yritysten osuus on myös kasvanut alueella edellismittauksesta.

8. PK-YRITYSTEN KASVUHAKUISUUS -Voimakkaasti ja mahdollisuuksien mukaan kasvavien yritysten osuus kaikista yrityksistä-



10 SUKUPOLVEN- TAI OMISTAJANVAIHDOKSET

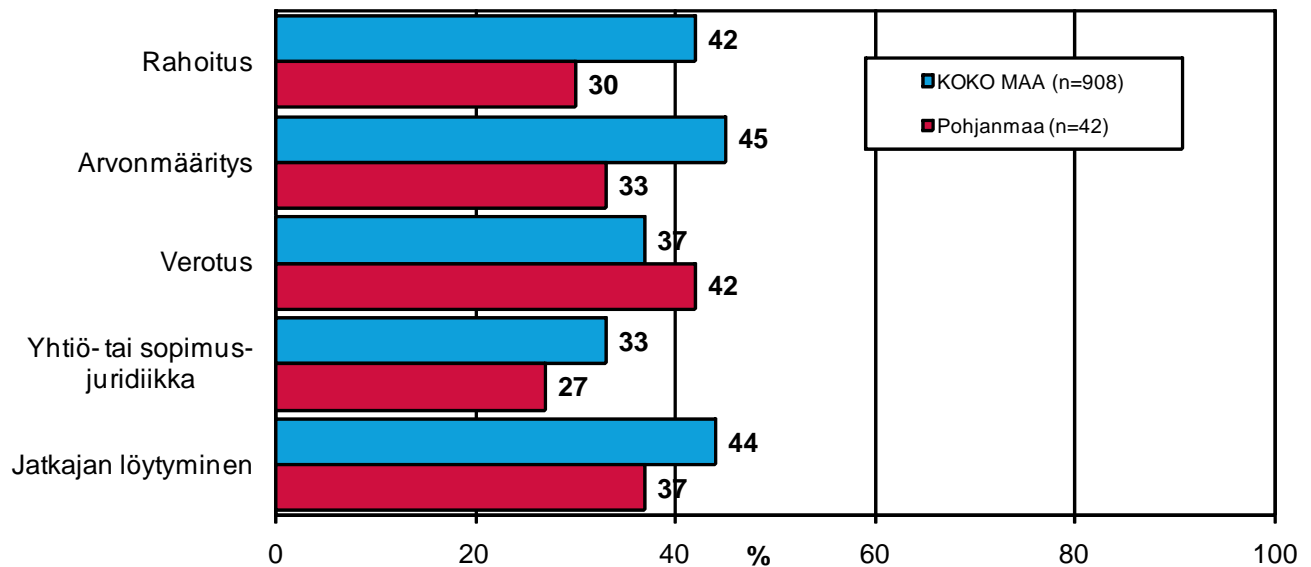
Taulukko 5: Sukupolven- tai omistajanvaihdokset pk-yrityksissä.

	KOKO MAA %	Pohjanmaa %
SUKUPOLVEN- TAI OMISTAJANVAIHDOS ODOTETTAVISSA LÄHIMMÄN 5 VUODEN AIKANA		
Ei	64	67
Kyllä, 1-2 vuoden sisällä	9	10
Kyllä, 3-5 vuoden sisällä	14	13
Ei osaa sanoa	13	10

Pohjanmaan alueella on sukupolven- tai omistajanvaihdos odotettavissa lähimmän viiden vuoden aikana noin joka neljännessä (23 %) pk-yrityksessä. Suurimmat haasteet sukupolven- tai omistajanvaihdosta aikoville yrityksille Pohjanmaan alueella ovat verotus ja jatkajan löytäminen.

9. ODOTETTAVISSA OLEVAT ONGELMAT SUKUPOLVEN-TAI OMISTAJANVAIHDOKSEEN LIITTYVISSÄ ASIOISSA

-Yritykset, joissa vaihdos odotettavissa lähimmän 5 vuoden aikana-
n=sukupolven/omistajanvaihdos viiden vuoden sisällä

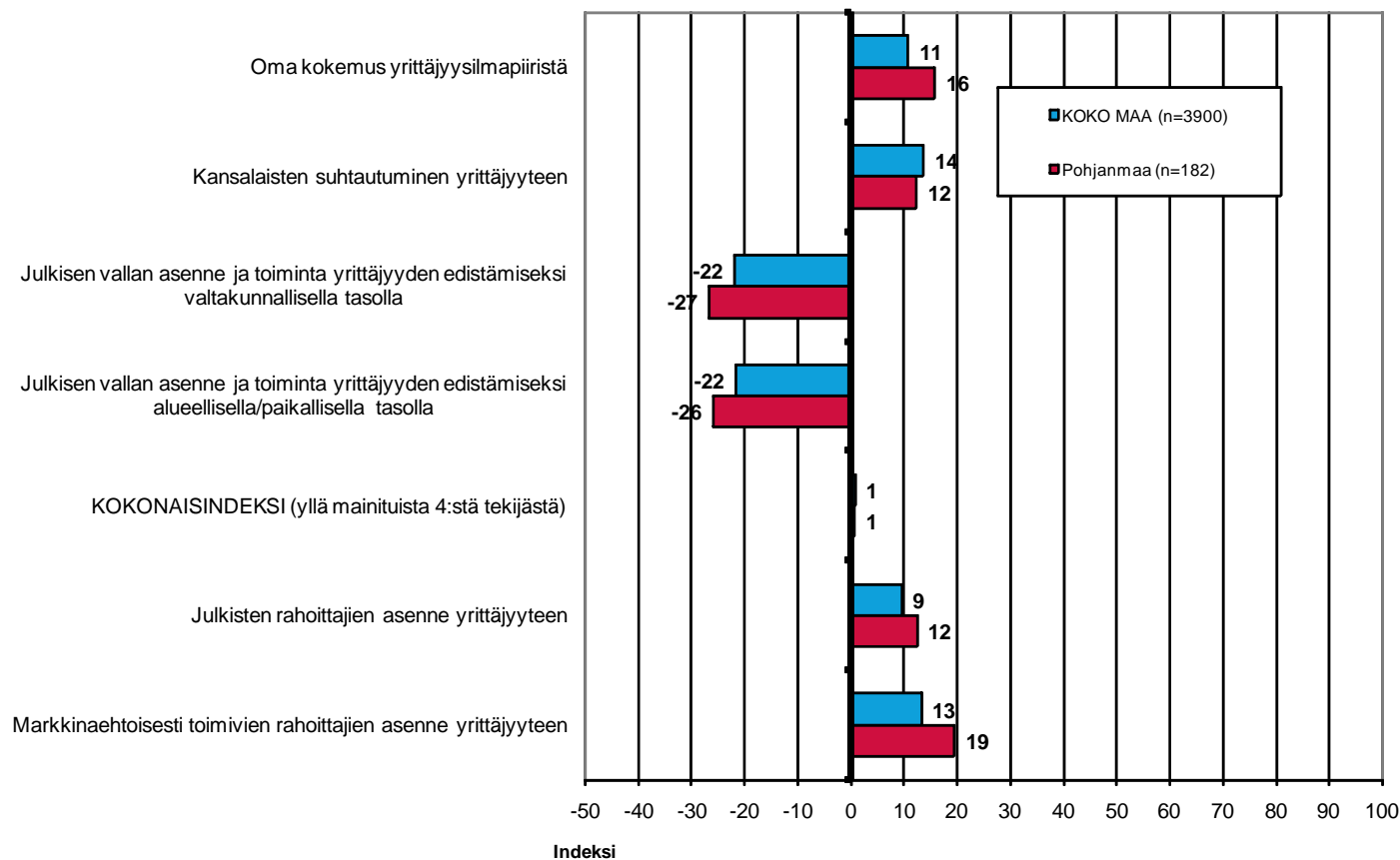


11 YRITTÄJYYSILMAPIIRI

Koko maan keskimääräinen kokonaisindeksi yrittäjyysilmapiirille on positiivinen +1 ja Pohjanmaalla se on nyt samantasoinen, +1. Indeksien osatekijöistä oma kokemus yrittäjyysilmapiiristä sekä kansalaisten suhtautuminen arvioidaan positiivisiksi tekijöiksi. Arviot omasta kokemuksesta yrittäjyysilmapiiristä sekä kansalaisten suhtautuminen yrittäjyyteen arvioidaan alueella hieman negatiivisemmin syksyyn 2009 verrattuna. Julkisen vallan asenne ja toimet arvioidaan selkeästi negatiivisiksi sekä Pohjanmaalla että koko maan osalta.

Sekä julkisten että markkinaehtoisesti toimivien rahoittajien asenne yrittäjyyteen arvioidaan Pohjanmaan alueella paremmaksi kuin koko maassa keskimäärin. Markkinaehtoisien rahoittajien asenne saa paremman arvioin julkiseen puoleen verrattuna Pohjanmaalla ja nyt myös koko maassa.

10. YRITTÄJYYSILMAPIIRI n=kaikki vastaajat



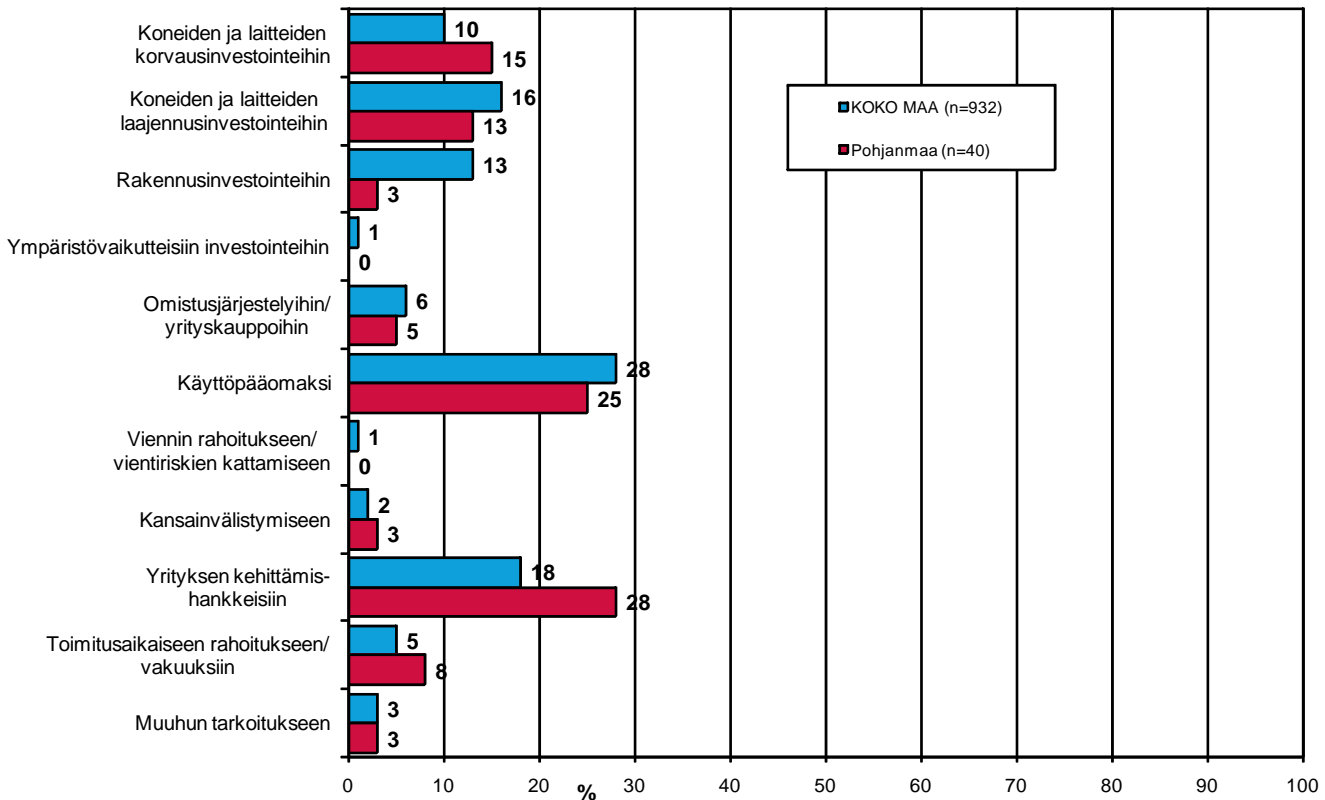
12 PK-YRITYSTEN RAHOITUS

32 prosenttia Pohjanmaan alueen ja 31 prosenttia koko maan pk-yrityksistä oli ottanut ulkopuolista rahoitusta viimeisten 12 kuukauden aikana. Koko maan pk-yrityksistä 52 prosenttia oli ottanut lainaa rahoituslaitoksilta, kun alueella vastaava lukema on hieman pienempi, 45 prosenttia.

Koko maassa noin joka neljäs (26%) ja alueella kolmasosa pk-yrityksistä aikoo ottaa ulkopuolista rahoitusta seuraavan vuoden aikana. Finnveran suhdannelainaa / -takausta aikoo näistä yrityksistä hakea koko maan osalta 29 prosenttia ja alueella 31 prosenttia. Tärkeimpänä käyttötarkoituksena rahoitukselle pidetään alueella rahoituksen ottamista yrityksen kehittämishankkeisiin.

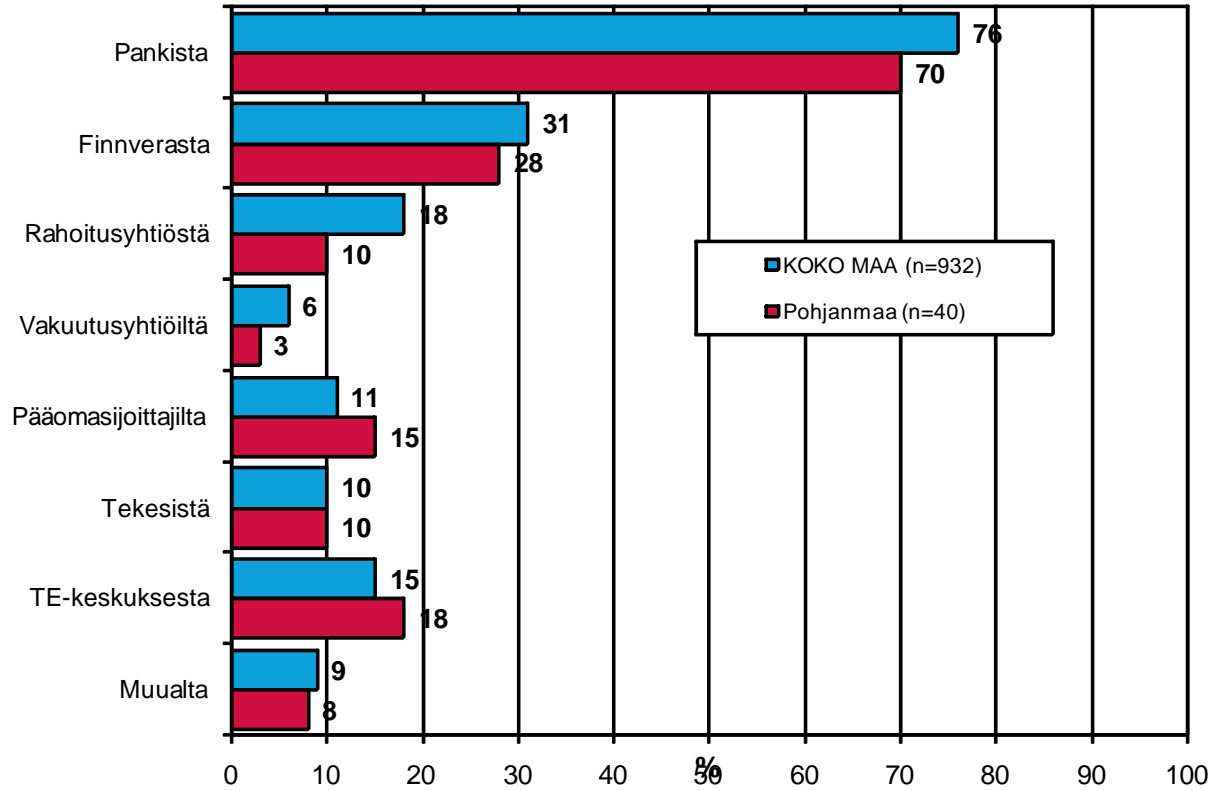
Pohjanmaan pk-yritykset aikovat hankkia ulkoista rahoitusta useimmiten pankista (70 %) tai Finnverasta (28 %).

11. TÄRKEIN KÄYTTÖTARKOITUS ULKOPUOLISELLE RAHOITUKSELLE -Yritykset, jotka aikovat ottaa ulkopuolista rahoitusta- n=yritys aikoo ottaa ulkopuolista rahoitusta



12. MISTÄ AIKOO HAKEA RAHOITUSTA

-Yritykset, jotka aikovat ottaa ulkopuolista rahoitusta-
n=yritys aikoo ottaa ulkopuolista rahoitusta

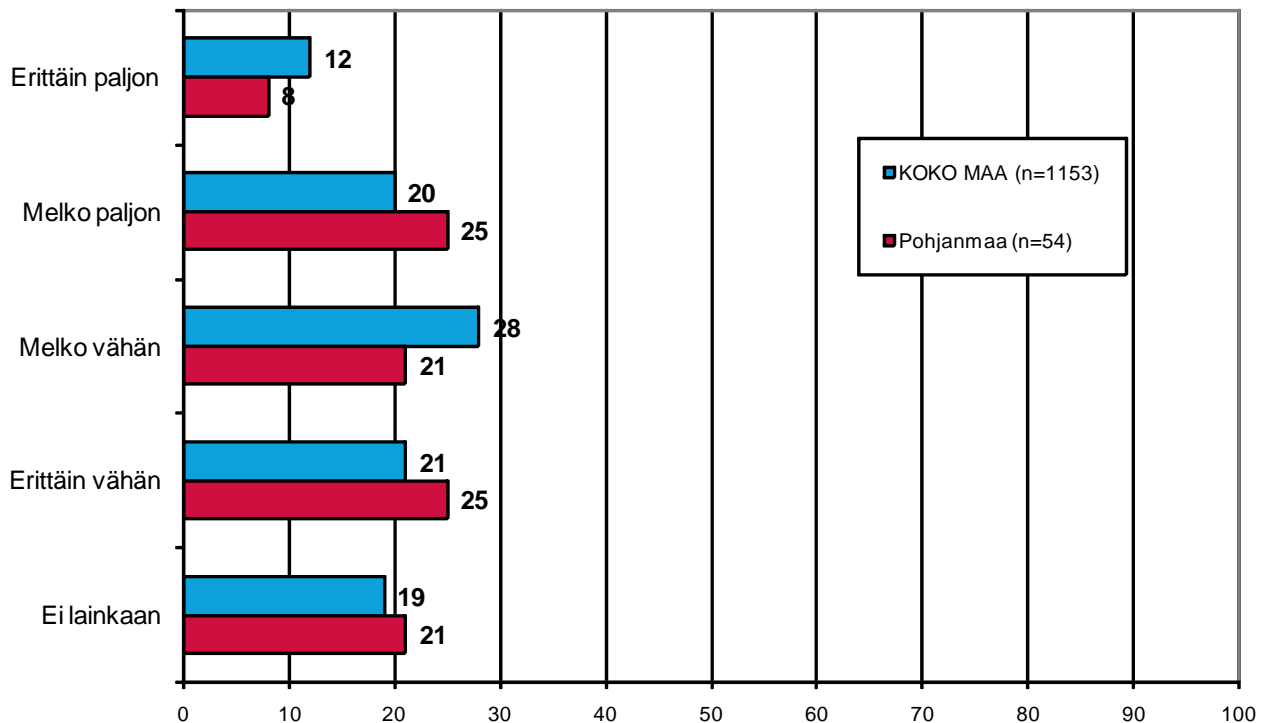


Yhteensä 32 prosenttia rahoitusta ottaneista koko maan pk-yrityksistä kokee, että rahoitusmarkkinat ovat heijastuneet rahoitusehtoihin melko tai erittäin paljon. Alueella puolestaan kolmasosa pk-yrityksestä kokee rahoitusmarkkinoiden vaikuttaneen ehtoihin melko tai erittäin paljon. Noin viidesosa koko maan ja alueen pk-yrityksistä ilmoittaa, että rahoitusmarkkinoiden muutokset / ongelmat eivät ole heijastuneet lainkaan rahoitusehtoihin.

Alueella koetaan kokonaisuudessaan rahoitusmarkkinoiden muutoksilla / ongelmilla olleen harvemmin vaikutusta rahoitusehtoihin kuin koko maassa keskimäärin.

13. OVATKO RAHOITUSMARKKINOIDEN MUUTOKSET / ONGELMAT HEIJASTUNEET RAHOITUSEHTOIHIN

n=on ottanut ulkopuolista rahoitusta viimeisen 12 kk aikana

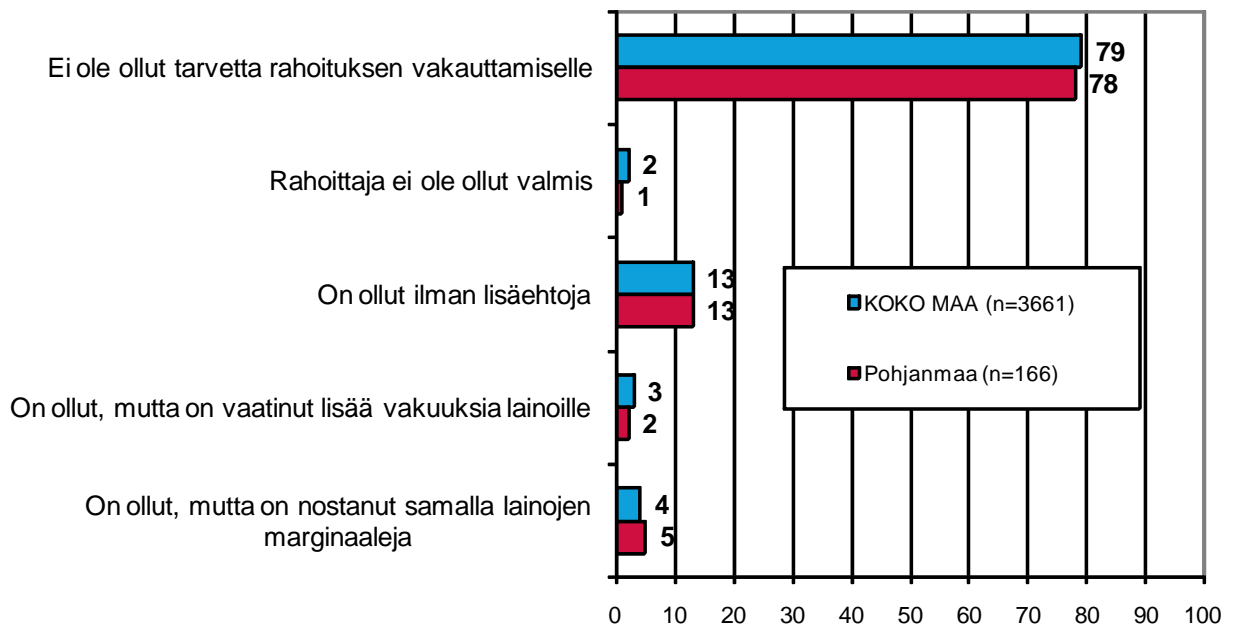


Suurin osa sekä alueen että koko maan pk-yrityksistä ilmoittaa, että yrityksessä ei ole ollut tarvetta rahoituksen vakauttamiselle.

Yli kymmenesosa koko maan ja alueen pk-yrityksistä ilmoittaa, että päärahoittaja on ollut valmis vakauttamaan rahoitusta ilman lisäehtoja. Ainoastaan pieni osa koko maassa ja alueella ilmoittaa, että rahoittaja ei ole ollut valmis vakauttamaan rahoitusta.

14. ONKO PÄÄRAHOITTAJA OLLUT VALMIS VAKAUTTAMAAN RAHOITUSTA

n=kaikki vastaajat



13 MAKSUVAIKEUDET JA -JÄRJESTELYT

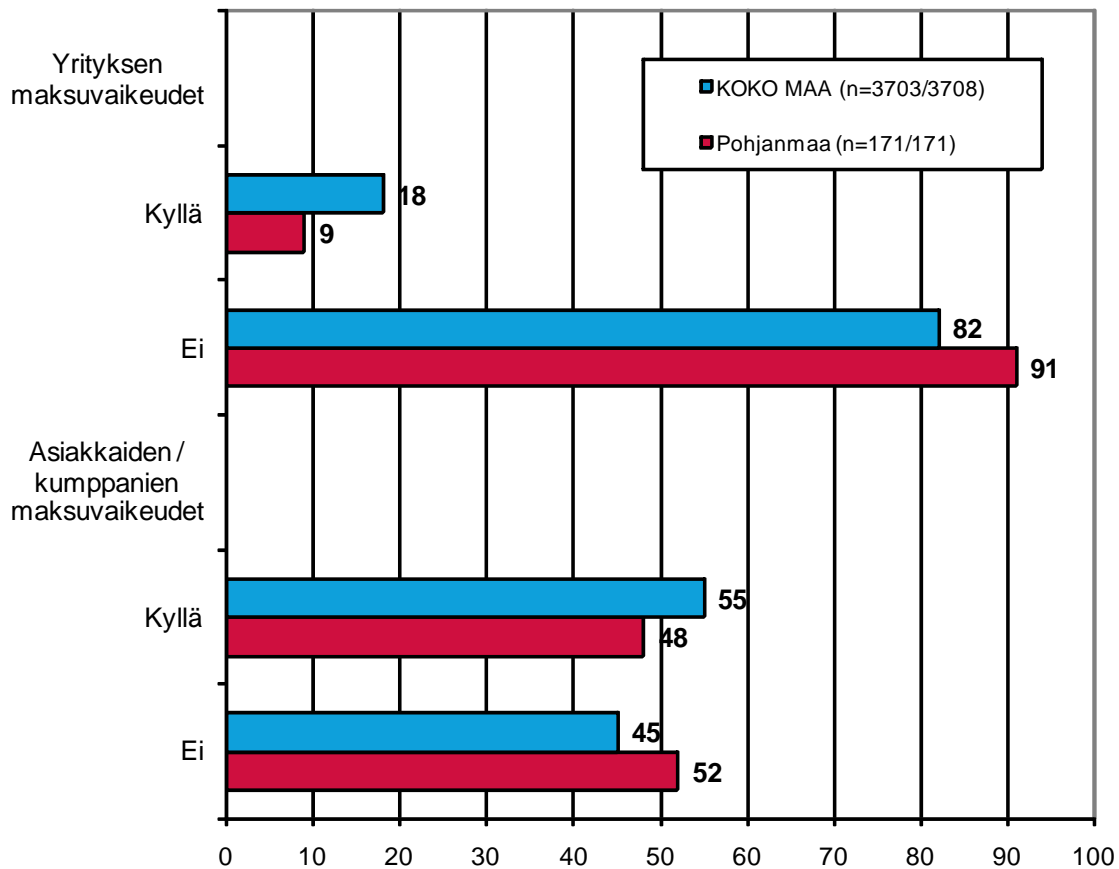
Vajaa viidesosa koko maan pk-yrityksistä ilmoittaa yrityksellä olleen maksuvaikeuksia viimeisen kolmen kuukauden aikana. Alueella puolestaan noin yksi kymmenestä ilmoittaa yrityksellä olleen maksuvaikeuksia.

Yli puolet koko maan ja vähän alle puolet alueen pk-yrityksistä lisäksi ilmoittaa, että asiakkailta / kumppaneilla on ollut maksuvaikeuksia viimeisen kolmen kuukauden aikana. Asiakkailta / kumppaneilla on ollut harvemmin maksuvaikeuksia Pohjanmaalla kuin koko maassa keskimäärin.

74 prosenttia koko maan ja 73 prosenttia alueen niistä yrityksistä, jotka ilmoittavat asiakkailta / kumppaneilla olleen maksuvaikeuksia viimeisen kolmen kuukauden aikana ilmoittaa, että asiakkailta / kumppaneilla on ollut maksuvaikeuksia viimeisen kolmen kuukauden aikana vuodentakaista enemmän.

15. MAKSUVAIKEUDET YRITYKSELLÄ JA ASIAKKAILLA/ KUMPPANEILLA

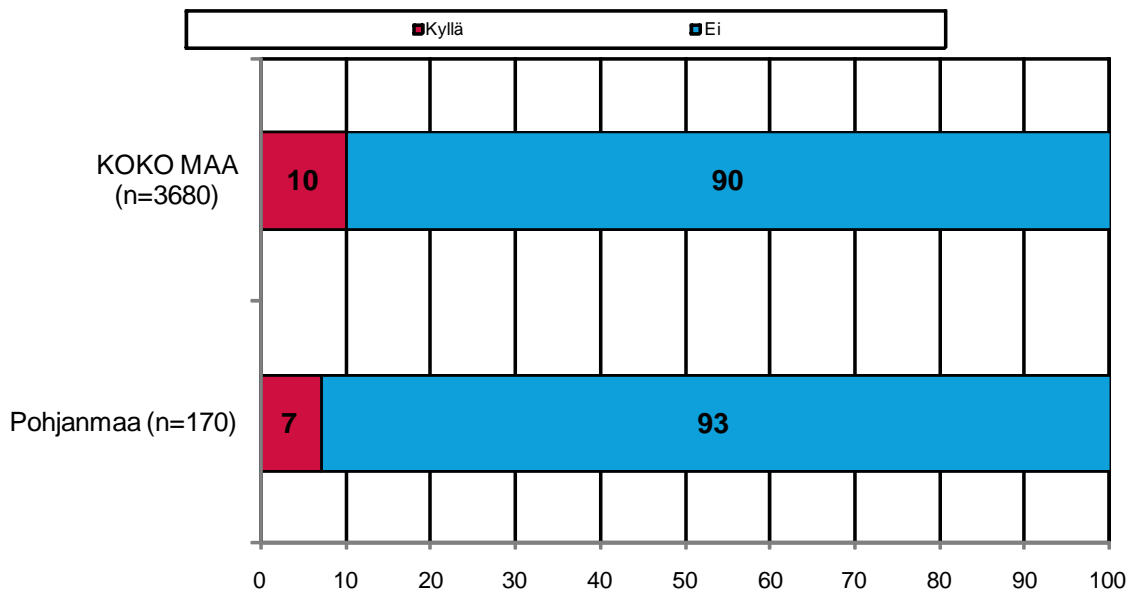
n=kaikki vastaajat



Kymmenesosa koko maan ja seitsemän prosenttia alueen pk-yrityksistä ilmoittaa, että maksujärjestelyihin on ollut tarvetta verottajan kanssa viimeisen kuuden kuukauden aikana. Alueella on ollut harvemmin tarvetta maksujärjestelyille verottajan kanssa kuin koko maassa keskimäärin.

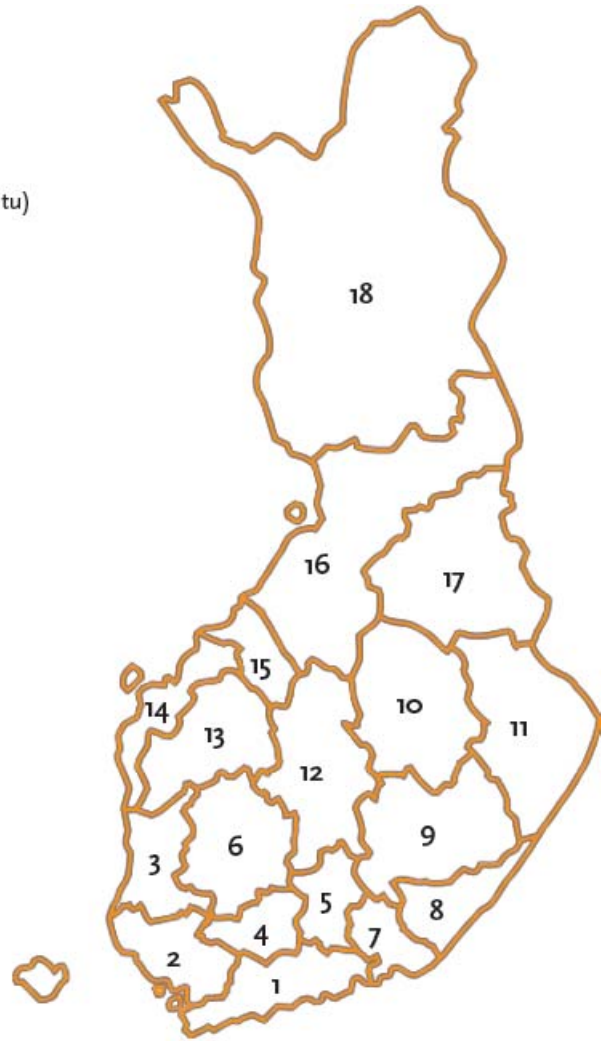
16. TARVE MAKSUJÄRJESTELYIHIN VEROTTAJAN KANSSA

n=kaikki vastaajat



PK-YRITYSBAROMETRIN ALUEJAKO

1. Uusimaa, erilliset raportit:
 - Helsinki
 - Pääkaupunkiseutu (pl. Helsinki)
 - Uusimaa (pl. Helsinki ja Pääkaupunkiseutu)
2. Varsinais-Suomi
3. Satakunta
4. Kanta-Häme
5. Päijät-Häme
6. Pirkanmaa
7. Kymenlaakso
8. Etelä-Karjala
9. Etelä-Savo
10. Pohjois-Savo
11. Pohjois-Karjala
12. Keski-Suomi
13. Etelä-Pohjanmaa
14. Pohjanmaa
15. Keski-Pohjanmaa
16. Pohjois-Pohjanmaa
17. Kainuu
18. Lappi



Lisäksi tehdään raportit Hämeen, Kaakkois-Suomen, Pohjanmaan ja Uudenmaan ELY-alueille sekä Keski-Pohjanmaan Yrittäjien alueelle.

SUOMEN YRITTÄJIEN JA ALUEJÄRJESTÖJEN YHTEYSTIEDOT

Etelä-Karjalan Yrittäjät ry
www.yrittajat.fi/etelakarjala
puhelin 010 470 1100

Etelä-Pohjanmaan Yrittäjät ry
www.yrittajat.fi/etelapohjanmaa
puhelin (06) 420 5000

Etelä-Savon Yrittäjät ry
www.yrittajat.fi/etelasavo
puhelin (015) 151 650

Helsingin Yrittäjät ry
www.yrittajat.fi/helsinki
puhelin 010 841 3020

Hämeen Yrittäjät ry
www.yrittajat.fi/hame
puhelin (03) 682 1153

Kainuun Yrittäjät ry
www.yrittajat.fi/kainuu
puhelin 010 387 7870

Keski-Pohjanmaan Yrittäjät ry
www.yrittajat.fi/keskipohjanmaa
puhelin (06) 831 5292

Keski-Suomen Yrittäjät ry
www.yrittajat.fi/keskisuomi
puhelin 010 425 9200

Kymen Yrittäjät ry
www.yrittajat.fi/kymi
puhelin (05) 544 3030

Lapin Yrittäjät ry
www.yrittajat.fi/lappi
puhelin 0400 898 200

Länsipohjan Yrittäjät ry
www.yrittajat.fi/lansipohja
puhelin (016) 221 701

Pirkanmaan Yrittäjät ry
www.yrittajat.fi/pirkanmaa
puhelin (03) 251 6500

Pohjois-Karjalan Yrittäjät
www.yrittajat.fi/pohjoiskarjala
puhelin 010 470 7600

Pohjois-Pohjanmaan Yrittäjät ry
www.yrittajat.fi/pohjoispohjanmaa
puhelin (08) 311 4677

Päijät-Hämeen Yrittäjät ry
www.yrittajat.fi/paijathame
puhelin (03) 782 9866

Pääkaupunkiseudun Yrittäjät ry
www.yrittajat.fi/paakaupunkiseutu

Espoon Yrittäjät ry
puhelin 010 422 1400

Kauniaisten Yrittäjät ry,
Grankulla Företagare rf,
puhelin 010 420 6900

Vantaan Yrittäjät ry
puhelin (09) 823 7630

Rannikko-Pohjanmaan Yrittäjät ry
www.yrittajat.fi/rannikkopohjanmaa
puhelin (06) 356 0800

Satakunnan Yrittäjät ry
www.yrittajat.fi/satakunta
puhelin (02) 634 9900

Savon Yrittäjät ry
www.yrittajat.fi/savo
puhelin (017) 368 0500

Uudenmaan Yrittäjät ry -
Nylands Företagare rf
www.yrittajat.fi/uusimaa
puhelin (09) 274 5420

Varsinais-Suomen Yrittäjät ry
www.yrittajat.fi/varsinaissuomi
puhelin (02) 275 7100

Suomen Yrittäjät
Mannerheimintie 76 A, 00250 Helsinki
PL 999, 00101 Helsinki
puhelin (09) 229 221
faksi (09) 2292 2810
toimisto@yrittajat.fi
www.yrittajat.fi

FINNVERA OYJ:N JA ALUEKONTTOREIDEN YHTEYSTIEDOT

Aluekonttorit

Helsinki

Eteläesplanadi 8
PL 1010, 00101 Helsinki
faksi 020 460 3401

Joensuu

Torikatu 9 A, 80100 Joensuu
faksi 020 460 2163

Jyväskylä

Sepänkatu 4, 40100 Jyväskylä
faksi 020 460 2299

Kajaani

Kauppakatu 1, 87100 Kajaani
faksi 020 460 3899

Kuopio

Haapaniemenkatu 40
PL 1127, 70111 Kuopio
faksi 020 460 3330

Lahti

Laiturikatu 2, 5. krs, 15140 Lahti
faksi 020 460 2249

Lappeenranta

Snellmaninkatu 10, 53100 Lappeenranta
faksi 020 460 2149

Mikkeli

Linnankatu 5, 50100 Mikkeli
faksi 020 460 3690

Oulu

Asemakatu 37, 90100 Oulu
faksi 020 460 3944

Pori

Valtakatu 6, 28100 Pori
faksi 020 460 2349

Rovaniemi

Maakuntakatu 10
PL 8151, 96101 Rovaniemi
faksi 020 460 2099

Seinäjoki

Kauppatori 1–3, 60100 Seinäjoki
faksi 020 460 2399

Tampere

Hämeenkatu 9
PL 559, 33101 Tampere
faksi 020 460 3711

Turku

Eerikinkatu 2, 20100 Turku
faksi 020 460 3649

Vaasa

Pitkäkatu 55, 65100 Vaasa
faksi 020 460 3849

Pietarin edustusto

Finnveran Pietarin edustusto
Finnish-Russian Innovation Center
Business Center Apollo, office 500
Dobrolyubova Prospect 8
St. Petersburg 197198
Russia
puhelin +7 812 335 2234
faksi +7 812 335 2236

Pääkonttori

Finnvera Oyj

Helsinki

Eteläesplanadi 8
PL 1010, 00101 Helsinki
faksi 020 460 7220

Kuopio

Haapaniemenkatu 40
PL 1127, 70111 Kuopio
faksi 020 460 3240

valtakunnan vaihde 020 460 11
www.finnvera.fi

TYÖ- JA ELINKEINOMINISTERIÖN JA ELY-KESKUSTEN YHTEYSTIEDOT

Etelä-Pohjanmaan ELY

Huhtalantie 2, 60220 Seinäjoki
puhelin 020 636 0030
faksi (06) 414 3020
www.ely-keskus.fi/etela-pohjanmaa

Etelä-Savon ELY

Mikonkatu 3 ja 5, PL 164, 50101 Mikkeli
puhelin 020 636 0120
faksi (015) 651 9149
www.ely-keskus.fi/etela-savo

Hämeen ELY

Rauhankatu 10, 15110 Lahti
faksi (03) 589 9520
Raatihuoneenkatu 11, 13100 Hämeenlinna
faksi (03) 570 8010
puhelin 020 636 0130
www.ely-keskus.fi/hame

Kaakkois-Suomen ELY

Salpausselänkatu 22, PL 1041, 45101 Kouvola
Kauppakatu 40 D, 53100 Lappeenranta
puhelin 020 636 0090
faksi (05) 379 4550
www.ely-keskus.fi/kaakkois-suomi

Kainuun ELY

Kalliokatu 4, PL 115, 87101 Kajaani
puhelin 020 636 0100
faksi (08) 614 1670
www.ely-keskus.fi/kainuu

Keski-Suomen ELY

Cygnaeuksenkatu 1, PL 250, 40101 Jyväskylä
puhelin 020 636 0040
(014) 449 8750
www.ely-keskus.fi/keski-suomi

Lapin ELY

Ruokasenkatu 2, PL 8060, 96101 Rovaniemi
faksi (016) 319 610
Asemakatu 19, 94100 Kemi
faksi (016) 319 710
puhelin 020 636 0010
www.ely-keskus.fi/lappi

Pirkanmaan ELY

Kauppakatu 4, PL 297, 33101 Tampere
puhelin 020 636 0050
faksi (03) 389 1603
www.ely-keskus.fi/pirkanmaa

Pohjanmaan ELY

Hovioikeudenpuistikko 19A, PL 131, 65101 Vaasa
faksi (06) 329 6480
Ristirannankatu 1, PL 240, 67101 Kokkola
faksi (06) 832 6590
puhelin 020 636 0140
www.ely-keskus.fi/pohjanmaa

Pohjois-Karjalan ELY

Kauppakatu 40 B, PL 69, 80101 Joensuu
puhelin 020 636 0110
faksi (013) 123 622
www.ely-keskus.fi/pohjois-karjala

Pohjois-Pohjanmaan ELY

Viestikatu 1, PL 86, 90101 Oulu
puhelin 020 636 0020
faksi (08) 816 2869
www.ely-keskus.fi/pohjois-pohjanmaa

Pohjois-Savon ELY

Käsityökatu 41, PL 2000, 70101 Kuopio
puhelin 020 636 0080
faksi (017) 580 8950
www.ely-keskus.fi/pohjois-savo

Satakunnan ELY

Yrjönkatu 20, 28101 PORI
puhelin 020 636 0150
faksi (02) 529 9340
www.ely-keskus.fi/satakunta

Uudenmaan ELY

Maistraatinportti 2, 00240 Helsinki
puhelin 020 636 0070
faksi (09) 615 00829
www.ely-keskus.fi/uusimaa

Varsinais-Suomen ELY

Ratapihankatu 36, PL 236, 20101 Turku
puhelin 020 636 0060
faksi (02) 251 1540
www.ely-keskus.fi/varsinais-suomi

Työ- ja elinkeinoministeriö

Aleksanterinkatu 4, 00170 Helsinki
PL 32, 00023 Valtioneuvosto
puhelin 010 60 6000
faksi (09) 1606 2166
www.tem.fi



Rannikko-Pohjanmaan Yrittäjät

Rannikko-Pohjanmaan Yrittäjät
Hietasaarenkatu 6, Vaasa
PL 289, 65101 Vaasa
puhelin (06) 356 0800
faksi (06) 356 0815
markus.jussila@rp-yrittajat.fi
www.yrittajat.fi/rannikopohjanmaa



FINNVERA

Finnvera Oyj
Valtakunnallinen vaihde: 020 460 11
www.finnvera.fi
Helsinki
Eteläesplanadi 8
PL 1010, 00101 Helsinki
faksi 020 460 7220

Kuopio

Haapaniemenkatu 40
PL 1127, 70111 Kuopio
faksi 020 460 3240



Työ- ja elinkeinoministeriö
Aleksanterinkatu 4
PL 32, 00023 Valtioneuvosto
puhelin 010 606 000
faksi 09 1606 2166
www.tem.fi