

Alueraportti, Pohjois-Pohjanmaa

# Pk-yritysbarometri

syksy

2010  
2010  
2010  
2010  
2010  
2010  
2010  
2010  
2010  
2010  
2010  
2010  
2010



## ESIPUHE

Suomen Yrittäjät, Finnvera Oyj sekä työ- ja elinkeinoministeriö tekevät yhteistyössä pienten ja keskisuurten yritysten toimintaa ja taloudellista toimintaympäristöä kuvaavan Pk-yritysbarometrin kaksi kertaa vuodessa. Barometri julkistetaan sekä valtakunnallisena että alueellisina raporteina.

Valtakunnallisessa raportissa tuloksia käsitellään koko pk-sektorin näkökulmasta ja myös päätoimialoittain teollisuuteen, rakentamiseen, kauppaan ja palveluihin jaoteltuna. Alueraporteissa kehitystä verrataan erityisesti kyseisen alueen yritysten ja koko maan välillä.

Syksyn 2010 Pk-yritysbarometri perustuu 3900 pk-yrityksen vastauksiin. Se kuvaa siten kattavasti suomalaisten pk-yritysten käsityksiä taloudellisen toimintaympäristön muutoksista sekä yritysten liiketoimintaan ja kehitysnäkymiin vaikuttavista tekijöistä. Barometrin kyky ennakoita talouden suhdannekäänteitä on ollut varsin hyvä.

Tässä raportissa tarkastellaan pk-yritysten suhdanneodotuksia. Lisäksi tarkastellaan yritysten rahoitustilannetta, kasvuhakuisuutta sekä potentiaalisia omistajanvaihdoksia. Syksyn barometrissa on kysytty myös yritysten kehittämistarpeista ja kehittämisen esteistä.

Edelleen on ajankohtaista selvittää yritysten maksuvalmiustilannetta ja luottomarkkinoiden toimivuutta. Kuinka pk-yritykset ovat sopeuttaneet toimintaansa talouskriisissä ja ovatko tarpeet sopeuttamistoimille poistuneet? Kuinka korkealle ovat odotukset nousseetkaan syvän pudotuksen jälkeen?

Helsingissä 7.9.2010

Jussi Järventaus  
toimitusjohtaja  
Suomen Yrittäjät

Pauli Heikkilä  
toimitusjohtaja  
Finnvera Oyj

Kalle J. Korhonen  
alivaltiosihteeri  
Työ- ja elinkeinoministeriö



## SISÄLLYSLUETTELO

TIIVISTELMÄ.....	3
1 Johdanto.....	4
1.1 Barometri.....	4
1.2 Aineisto.....	5
2 Pohjois-Pohjanmaan ja koko maan yritykset.....	6
3 Yritykset ja työllisyys.....	7
4 Pk-yritysten suhdannenäkymät.....	8
4.1 Yleiset suhdannenäkymät.....	8
4.2 Suhdannenäkymät osatekijöittäin.....	9
5 PK-Yritysten kehittämistarpeet.....	10
6 PK-Yritysten kehittämisen pahimmat esteet.....	11
7 Sopeuttamistoimet suhdannetilanteen vuoksi.....	14
8 Elinkeinoilmasto.....	15
9 Pk-yritysten kasvuhakuisuus.....	17
10 Sukupolven- tai omistajanvaihdokset.....	18
11 Pk-yritysten rahoitus.....	19
12 Maksuvaikkeudet ja -järjestelyt.....	21
Pk-yritysbarometrin aluejako.....	23
Suomen Yrittäjien ja aluejärjestöjen yhteystiedot.....	24
Finnvera Oyj:n ja aluekonttoreiden yhteystiedot.....	25
Työ- ja elinkeinoministeriön ja ely-keskusten yhteystiedot.....	26

## TIIVISTELMÄ

**Suhdannenäkymät.** Pk-yritykset odottavat suhdanteiden paranevan lähimmän vuoden aikana Pohjois-Pohjanmaalla ja koko maassa oman yrityksen kannalta. Alueen pk-yritysten yleiset suhdannenäkymät ovat nyt hieman paremmat kuin koko maan pk-yrityksillä keskimäärin.

Koko maan ja Pohjois-Pohjanmaan pk-yritysten suhdannenäkymät ovat seuraavan vuoden kuluttua kaikkien osatekijöiden suhteen positiivisia kevääseen 2010 verrattuna. Pohjois-Pohjanmaalla toimivien pk-yritysten suhdannenäkymät ovat liikevaihdon, viennin arvon, tuotantokustannuksien sekä vakavaraisuuden suhteen paremmat kuin koko maan kohdalla.

Sekä koko maassa että Pohjois-Pohjanmaan pk-yritykset odottavat työllisyyden parantuvan seuraavan vuoden aikana. Henkilökunnan määrän suhdannenäkymiä kuvaava saldoluku on alueella edelleen suurempi kuin koko maassa keskimäärin. Henkilökunnan määrän suhdannenäkymät ovat Pohjois-Pohjanmaalla korkeammalla tasolla kuin keväällä 2010.

Koko maan pk-yrityksistä 39 prosenttia ja alueen pk-yrityksistä 43 prosenttia on jo sopeuttanut toimintaansa suhdannetilanteen vuoksi. Lisäksi 7 prosenttia koko maan ja 9 prosenttia alueen pk-yrityksistä suunnittelee toimintansa sopeuttamista.

**Kehittämisen esteet.** Pohjois-Pohjanmaan pk-yritysten kehittämisen pahimpia esteitä ovat edelleen yleiseen suhdanteeseen / taloustilanteeseen, kilpailutilanteisiin ja resursseihin liittyvät tekijät. Rahoitukseen liittyvät tekijät ovat kehittämisen pahimpana esteenä 10 prosentilla Pohjois-Pohjanmaan pk-yrityksistä.

**Rahoitus.** Noin kolmasosa koko maan ja alueen pk-yrityksistä oli ottanut ulkopuolista rahoitusta viimeisten 12 kuukauden aikana. Koko maassa joka neljäs ja alueella kolmasosa pk-yrityksistä aikoo ottaa ulkopuolista rahoitusta seuraavan vuoden aikana. Finnveran suhdannelainaa / -takausta aikoo näistä yrityksistä hakea koko maan osalta 27 prosenttia ja alueella 39 prosenttia.

**Maksuvaikeudet ja -järjestelyt.** 19 prosenttia koko maan ja 15 prosenttia alueen pk-yrityksistä ilmoittaa yrityksellä olleen maksuvaikeuksia viimeisen kolmen kuukauden aikana. Noin puolet koko maan ja alueen pk-yrityksestä lisäksi ilmoittaa, että asiakkailta / kumppaneilla on ollut maksuvaikeuksia viimeisen kolmen kuukauden aikana. Asiakkailta / kumppaneilla on ollut hieman vähemmän maksuvaikeuksia Pohjois-Pohjanmaalla kuin koko maassa keskimäärin. Kymmenesosa koko maan ja alueen pk-yrityksistä ilmoittaa, että maksujärjestelyihin on ollut tarvetta verottajan kanssa viimeisen kuuden kuukauden aikana.

## 1 JOHDANTO

Suomen Yrittäjät, Finnvera Oyj sekä työ- ja elinkeinoministeriö tekevät yhteistyössä pienten ja keskisuurten yritysten toimintaa ja taloudellista toimintaympäristöä kuvaavan Pk-yritysbarometrin kaksi kertaa vuodessa. Barometri julkistetaan sekä valtakunnallisena että alueellisina raporteina.

### 1.1 Barometri

Pk-yritysbarometrissa on selvitetty suomalaisten pk-yritysten mielikuvia yleisestä suhdannekehityksestä ja oman yrityksen taloudellisesta kehityksestä. Lisäksi on tiedusteltu mm. yrityksen kehittämiseen, kasvuun, työllistämiseen ja rahoittamiseen liittyvistä rakenteellisista tekijöistä.

Tutkimuksen kohderyhmänä ovat suomalaiset (alle 250 henkilöä työllistävät) pk-yritykset. Otantalähteenä on käytetty Tilastokeskuksen toimialaluokitusta TOL 2008 sekä Fonecra ProFinder -yritysrekisteriä, josta otanta on tehty kiintiöidyllä satunnaisotannalla. Otoksessa on kiintiöity yritysten toimiala, kokoluokka ja sijainti.

Vastaajajoukko on 3900 kohderyhmän vaatimukset täyttävää yritystä. Aineisto on kerätty internet- ja puhelinkyselyinä heinä-elokuussa 2010. Seuraavalla sivulla on esitelty taustatietojakaumia alueen haastatelluista yrityksistä. Tutkimuksen on tehnyt Innolink Research Oy Suomen Yrittäjien, Finnvera Oyj:n sekä työ- ja elinkeinoministeriön toimeksiannosta.

Tutkimusprojektista ovat vastanneet Innolink Research Oy:ssä tutkimusjohtaja Mikko Kesä, viestintäpäällikkö Etta Partanen, tutkimuspäällikkö Katri Ahtiainen ja tutkimuskoordinaattorit Tiina Similä sekä Anssi Mäkelä. Suomen Yrittäjissä tutkimusprojektista on vastannut ekonomisti Harri Hietala, Finnvera Oyj:ssä apulaisjohtaja Tuomo Holopainen sekä työ- ja elinkeinoministeriössä neuvotteleva virkamies Esa Tikkanen.

- 1) Raportin alueelliset viittaukset tarkoittavat pääsääntöisesti lopussa olevan kartan mukaista maakuntajakoa. Uudellamaalla ja Itä-Uudellamaalla maakuntajaosta on poikettu (Helsinki, muu Pääkaupunkiseutu ja muu Uusimaa).
- 2) Lisäksi tutkimusaineistosta tehdään raportit Hämeen, Kaakkois-Suomen, Pohjanmaan ja Uudenmaan ELY-alueille sekä Keski-Pohjanmaan Yrittäjien alueelle.
- 3) Helsingin, Pääkaupunkiseudun ja Uudenmaan aikasarjoissa ja kuvioissa olevat luvut ovat vuoden 1999 syksyyn asti koko Uudenmaan alueen lukuja. Pohjanmaan raportissa luvut ovat vuoden 2006 syksyyn asti Etelä-Pohjanmaan ja Pohjanmaan rannikon yhteisiä lukuja.
- 4) Tutkimustuloksissa esiintyy muutamissa kohdissa käsite 'saldoluku'. Se kuvaa kyseisten kysymysten kohdalla positiivisista ja negatiivisista vastauksista laskettujen prosenttilukujen erotusta.

Esimerkiksi: Yleiset suhdannenäkymät seuraavan vuoden aikana

paranee 39 %, huononee 9 %  $\Rightarrow$  saldoluku = +30

## 1.2 Aineisto

Seuraavassa taulukossa on esitetty painottamattomat taustatietojakaumat haastatelluista yrityksistä. Tutkimustuloksissa aineisto on painotettu vastaamaan yritysten todellista toimiala- ja aluejakaumaa. Painotettua otoskokoa käytetään laskentaperusteena, koska tällöin otoksen perusteella lasketut tulokset voidaan yleistää koskemaan koko tutkimuskohteena olevaa pk-sektoria.

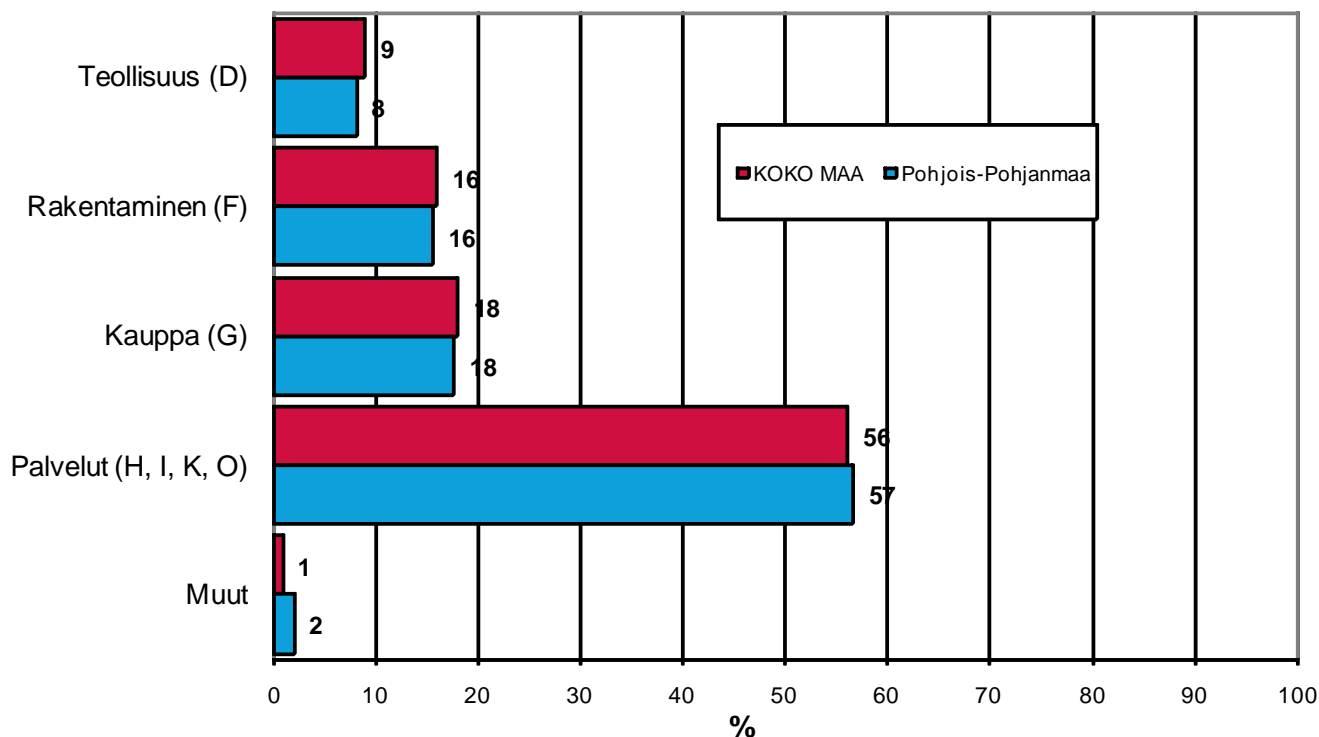
**Taulukko 1: Taustatietoja alueelta haastatelluista yrityksistä.**

		n=	%
<b>ALUE</b>	<b>POHJOIS-POHJANMAA</b>	<b>255</b>	<b>5</b>
<b>PÄÄTOIMIALA</b>	Teollisuus	39	15
	Rakentaminen	26	10
	Kauppa	37	15
	Palvelut	153	60
<b>HENKILÖKUNNAN MÄÄRÄ</b>	<b>Alle 5 henkilöä</b>	<b>138</b>	<b>54</b>
	<b>5 - 9 henkilöä</b>	<b>44</b>	<b>17</b>
	<b>10 - 19 henkilöä</b>	<b>42</b>	<b>17</b>
	<b>20 - 49 henkilöä</b>	<b>20</b>	<b>8</b>
	<b>50+ henkilöä</b>	<b>11</b>	<b>4</b>
<b>LIIVEVAIHTO VUONNA 2009</b>	Alle 0,20 milj. euroa	89	35
	0,20 - 0,49 milj. euroa	58	23
	0,50 - 1,49 milj. euroa	53	21
	1,50+ milj. euroa	47	18
<b>YRITYKSEN KASVUHAKUISUUS</b>	<b>Voimakkaasti kasvuhakuinen</b>	<b>25</b>	<b>10</b>
	<b>Kasvaa mahdollisuuksien mukaan</b>	<b>100</b>	<b>41</b>
	<b>Pyrkii säilyttämään asemansa</b>	<b>80</b>	<b>32</b>
	<b>Ei kasvutavoitetta</b>	<b>33</b>	<b>13</b>
	<b>Toiminta loppuu seuraavan vuoden aikana</b>	<b>9</b>	<b>4</b>
<b>YRITYKSELLÄ VIENTITOIMINTAA</b>	Ei	163	71
	Kyllä	66	29
<b>YRITYKSEN PERUSTAMISVUOSI</b>	<b>- 1989</b>	<b>73</b>	<b>29</b>
	<b>1990 - 1999</b>	<b>80</b>	<b>31</b>
	<b>2000 - 2004</b>	<b>39</b>	<b>15</b>
	<b>2005 -</b>	<b>63</b>	<b>25</b>
<b>VASTAAJAN ASEMA</b>	Yrittäjä	227	90
	Palkattu toimitusjohtaja	23	9
	Muu	3	1

## 2 POHJOIS-POHJANMAAN JA KOKO MAAN YRITYKSET

Suomessa oli 263 001 yritystä vuonna 2008.<sup>1</sup> Näistä yrityksistä 14 846 toimi Pohjois-Pohjanmaalla. Pohjois-Pohjanmaalla on teollisuuden alan yrityksiä suhteellisesti aavistuksen vähemmän ja palvelualan yrityksiä hieman enemmän kuin koko maassa keskimäärin.

### 1. YRITYSTEN OSUUDET ERITOIMIALOILLA



Toimialan nimen jäljessä on sulussa Tilastokeskuksen toimialaluokituksen (TOL 2008) mukainen toimialanumero.

<sup>1</sup> Lähde: Tilastokeskus: Yritys- ja toimipaikkarekisteri, pl. toimiala A. maa-, metsä- ja kalatalous

### 3 YRITYKSET JA TYÖLLISYYS

Pohjois-Pohjanmaan maakunnassa työskenteli vuonna 2009 noin 167 000 työntekijää<sup>2</sup>. Työttömyysaste oli vuonna 2009 Tilastokeskuksen työvoimatiedustelun mukaan koko maassa 8,2 % ja Pohjois-Pohjanmaalla 10,0 %.

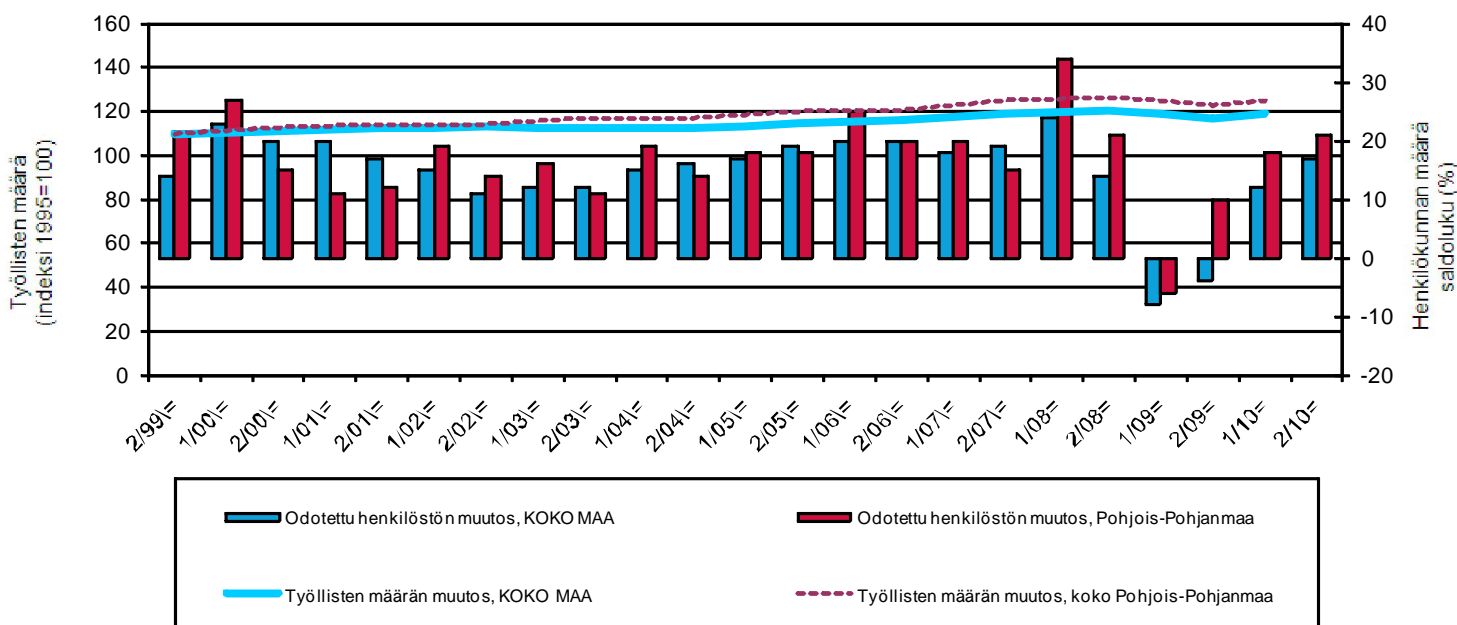
**Taulukko 2: Pk-yritysten suhdannenäkymät henkilökunnan määrän osalta seuraavan vuoden kuluttua.**

	Suurempi %	Yhtä suuri %	Pienempi %	Saldoluku %
<b>KOKO MAA</b>	24	69	7	<b>17</b>
<b>Pohjois-Pohjanmaa</b>	31	60	10	<b>21</b>

Sekä koko maassa että Pohjois-Pohjanmaalla toimivat pk-yritykset odottavat edelleen työllisyyden parantuvan seuraavan vuoden aikana. Henkilökunnan määrän suhdannenäkymiä kuvaava saldoluku on alueella edelleen suurempi kuin koko maassa keskimäärin. Henkilökunnan määrän suhdannenäkymät ovat Pohjois-Pohjanmaalla korkeammalla tasolla kuin keväällä 2010 (saldoluku tuolloin 18 %). Myös koko maassa henkilökunnan määrän suhdannenäkymät ovat paremmat kuin edellisessä kyselyssä, sillä keväällä 2010 henkilökunnan määrän saldoluku oli 12 prosenttia.

Seuraavassa kuviossa on verrattu Pohjois-Pohjanmaan työllisten määrää (indeksi 1995=100) ja pk-yritysten henkilökunnan määrän suhdannenäkymiä seuraavan vuoden aikana<sup>3</sup>.

#### 2. HENKILÖKUNNAN MÄÄRÄN MUUTOSODOTUKSET SEURAAVAN VUODEN AIKANA SEKÄ TYÖLLISTEN MÄÄRÄN TILASTOITU MUUTOS



<sup>2</sup> Lähde: Tilastokeskus, Työvoimatutkimus.

<sup>3</sup> Kysymysmuoto muuttui 1/2000. Tätä aiemmin kysyttiin suhdannenäkymät seuraavan puolen vuoden aikana.



## 4 PK-YRITYSTEN SUHDANNENÄKYMÄT

### 4.1 Yleiset suhdannenäkymät

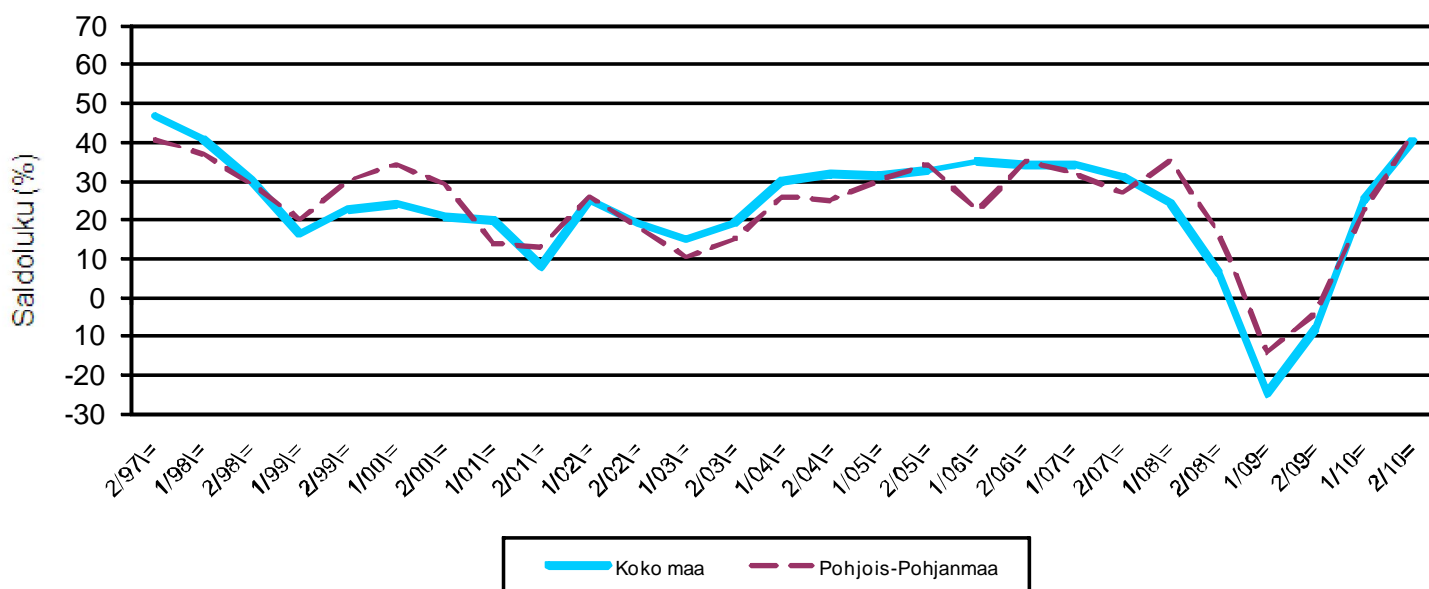
Taulukko 3.1: Pk-yritysten suhdannenäkymät oman yrityksen kannalta lähimmän vuoden aikana.

	Paranee %	Pysyy ennallaan %	Huononee %	Saldoluku %
<b>KOKO MAA</b>	47	45	7	<b>40</b>
<b>Pohjois-Pohjanmaa</b>	51	40	9	<b>42</b>

Pk-yritykset odottavat suhdanteiden paranevan lähimmän vuoden aikana Pohjois-Pohjanmaalla ja koko maassa oman yrityksen kannalta. Pohjois-Pohjanmaalla toimivista pk-yrityksistä nyt 51 prosenttia ennakoi suhdannenäkymien lähimmän vuoden aikana paranevan ja 9 prosenttia yrityksistä ennakoi suhdanteiden heikkenevän. Alueen pk-yritysten yleiset suhdannenäkymät ovat nyt hieman paremmat kuin koko maan pk-yrityksillä keskimäärin.

Seuraavasta kuviosta nähdään pk-yritysten yleisten suhdannenäkymien kehitys tutkimusjaksosta 2/97 lähtien. Kevään 2010 tilanteeseen verrattuna sekä Pohjois-Pohjanmaalla että koko maassa ovat suhdannenäkymät selkeästi parantuneet. Pohjois-Pohjanmaalla kehitystä on tapahtunut koko maata hieman enemmän.

### 3.1 YLEISET SUHDANNENÄKYMÄT LÄHIMMÄN VUODEN AIKANA



## 4.2 Suhdannenäkymät osatekijöittäin

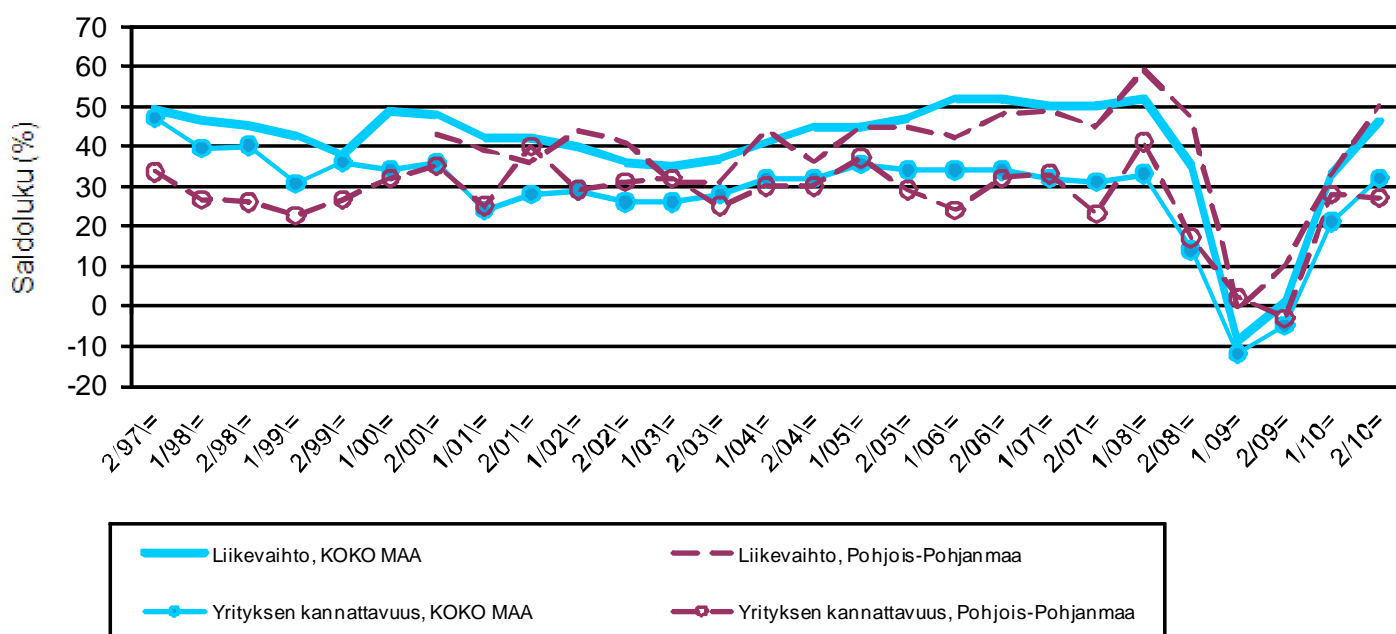
**Taulukko 3.2: Pk-yritysten suhdannenäkymät osatekijöittäin seuraavan vuoden kuluttua.**

	Liikevaihto	Investointien arvo	Viennin arvo	Tuonnin arvo	Tuotanto-kustannukset	Yrityksen kannattavuus	Vakavaraisuus	Tuotekehitys-panostukset
<b>KOKO MAA</b>								
Suurempi	56	22	17	18	41	43	39	26
Yhtä suuri	34	63	73	73	50	45	53	65
Pienempi	10	15	10	9	9	12	8	10
<b>Saldoluku (%)</b>	<b>46</b>	<b>7</b>	<b>7</b>	<b>9</b>	<b>32</b>	<b>31</b>	<b>31</b>	<b>16</b>
<b>Pohjois-Pohjanmaa</b>								
Suurempi	59	24	19	15	42	41	42	23
Yhtä suuri	33	53	70	75	49	45	53	63
Pienempi	8	23	11	10	9	14	5	14
<b>Saldoluku (%)</b>	<b>51</b>	<b>1</b>	<b>8</b>	<b>5</b>	<b>33</b>	<b>27</b>	<b>37</b>	<b>9</b>

Koko maan ja Pohjois-Pohjanmaan pk-yritysten suhdannenäkymät ovat seuraavan vuoden kuluttua kaikkien osatekijöiden suhteen positiivisia kevääseen 2010 verrattuna. Pohjois-Pohjanmaalla toimivien pk-yritysten suhdannenäkymät ovat liikevaihdon, viennin arvon, tuotantokustannuksien sekä vakavaraisuuden suhteen hieman paremmat kuin koko maan kohdalla.

Seuraavasta kuviosta nähdään pk-yritysten liikevaihdon ja yrityksen kannattavuuden suhdannenäkymien<sup>4</sup> kehitys jaksosta 2/97 lähtien. Liikevaihdon suhdannenäkymät ovat koko maassa ja alueella nousseet kevään 2010 kyselyyn verrattuna. Koko maassa yrityksen kannattavuuden suhdannenäkymä on myös noussut. Pohjois-Pohjanmaalla yrityksen kannattavuus on sen sijaan hieman laskenut.

### 3.2 SUHDANNENÄKYMÄT SEURAAVAN VUODEN KULUTTUA



<sup>4</sup> Kysymysmuoto muuttui 1/2000. Tätä aiemmin kysyttiin suhdannenäkymät seuraavan puolen vuoden aikana.

## 5 PK-YRITYSTEN KEHITTÄMISTARPEET

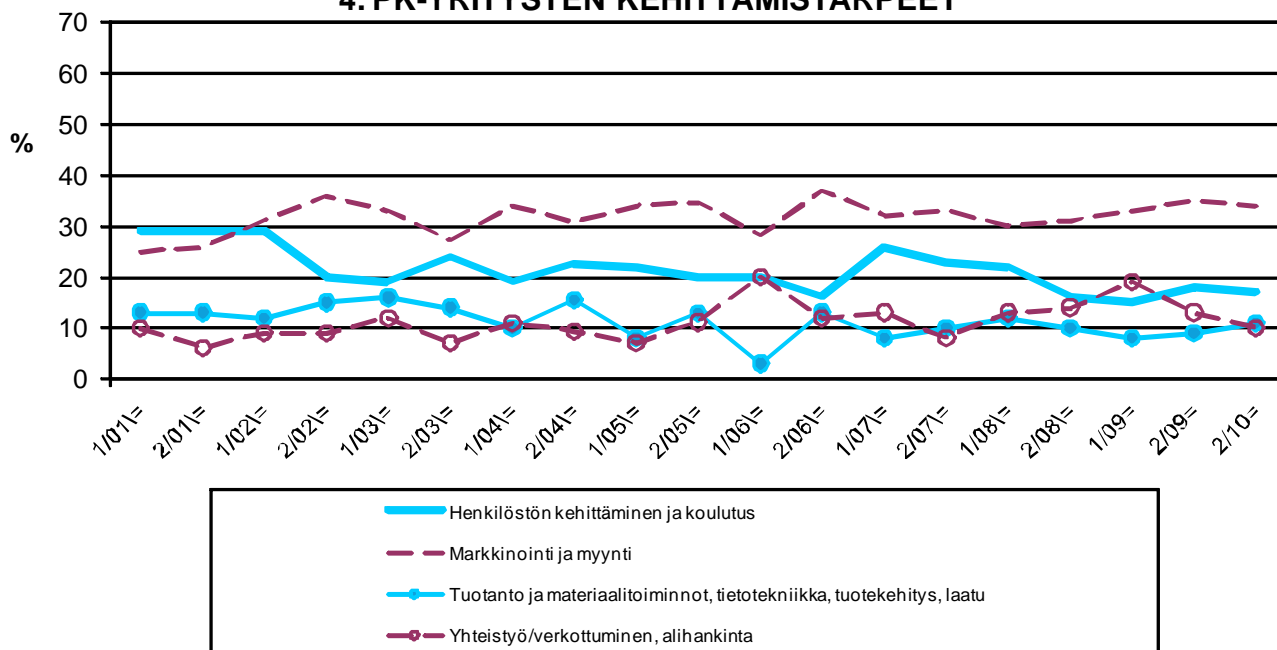
Pk-yrityksillä eniten kehittämistarvetta tällä hetkellä.

	KOKO MAA	Pohjois-Pohjanmaa
	%	%
Johtaminen	4	6
Yrityksen hallitustyöskentely	2	2
Henkilöstön kehittäminen ja koulutus	16	17
Markkinointi ja myynti	33	34
Vienti ja kansainvälistyminen	3	5
Rahoitus, talous ja laskentatoimi	8	8
Tuotanto ja materiaalitoiminnot, tietotekniikka, tuotekehitys, laatu	11	11
Yhteistyö/verkottuminen, alihankinta	12	10
Ympäristö- ja muiden säädösvaatimusten ottaminen huomioon toiminnassa	2	1
Ei kehittämistarvetta	9	5

Koko maan ja Pohjois-Pohjanmaan alueen pk-yritysten kehittämistarpeet ovat melko samankaltaisia. Alueen pk-yrityksissä koetaan olevan koko maan keskiarvon tavoin eniten kehittämistarvetta markkinoinnissa ja myynnissä. Seuraavaksi eniten kehittämistarvetta alueen pk-yrityksillä on henkilöstön kehittämiseen ja koulutukseen, tuotantoon ja materiaalitoimintaan, tietotekniikkaan, tuotekehitykseen ja laatuun sekä yhteistyöhön / verkottumiseen ja alihankintaan liittyen.

Henkilöstön kehittämiseen ja koulutukseen, yhteistyöhön / verkottumiseen ja alihankintaan sekä markkinointiin ja myyntiin liittyvät kehittämistarpeet ovat hieman vähentyneet Pohjois-Pohjanmaalla toimivien pk-yritysten keskuudessa. Tuotantoon ja materiaalitoimintoihin liittyvät tarpeet ovat sen sijaan hieman lisääntyneet.

## 4. PK-YRITYSTEN KEHITTÄMISTARPEET



## 6 PK-YRITYSTEN KEHITTÄMISEN PAHIMMAT ESTEET

Pk-yritysten kehittämisen pahimmat esteet.

	KOKO MAA	Pohjois-Pohjanmaa
	%	%
<b>YRITYSTOIMINNAN SÄÄTELY</b>	<b>4</b>	<b>4</b>
byrokratia	1,9	0,6
työlainsäädäntö	0,7	1,2
työehtosopimukset	0,3	0,6
muu sääntely	1,5	1,8
<b>KUSTANNUSTASO</b>	<b>10</b>	<b>11</b>
verotus	2,1	0,0
palkkataso	1,8	1,8
työn sivukulut	4,0	7,0
muut tuotantokustannukset	1,9	1,8
<b>KILPAILUTILANNE</b>	<b>14</b>	<b>14</b>
kireä kilpailutilanne	9,4	10,5
markkinoiden liiallinen keskittyminen	1,4	2,3
julkisen sektorin elinkeinotoiminta	0,7	0,0
markkinoita vääristävät tuet	0,0	0,0
harmaa talous, konkurssit jne.	1,0	0,0
kysynnän riittämättömyys	1,5	0,6
<b>RAHOITUS</b>	<b>8</b>	<b>10</b>
rahoituksen saatavuus	3,1	5,8
rahoituksen hinta	0,9	1,2
vakuutuksien puute	3,7	2,9
<b>RESURSSITEKIJÄT</b>	<b>17</b>	<b>20</b>
ammattitaitoisen työvoiman saatavuus	9,4	11,1
alihankkijoiden/osatoimittajien		
saatavuus	0,9	1,2
toimitilat	1,4	1,8
koneet ja laitteet	0,7	1,8
muut resurssitekijät, esim. raaka-aineet	3,7	3,5
<b>YLEINEN SUHDANNE- /TALOUSTILANNE</b>	<b>27</b>	<b>29</b>
<b>MUUT TEKIJÄT</b>	<b>7</b>	<b>3</b>
<b>EI OSAA SANOA</b>	<b>13</b>	<b>10</b>

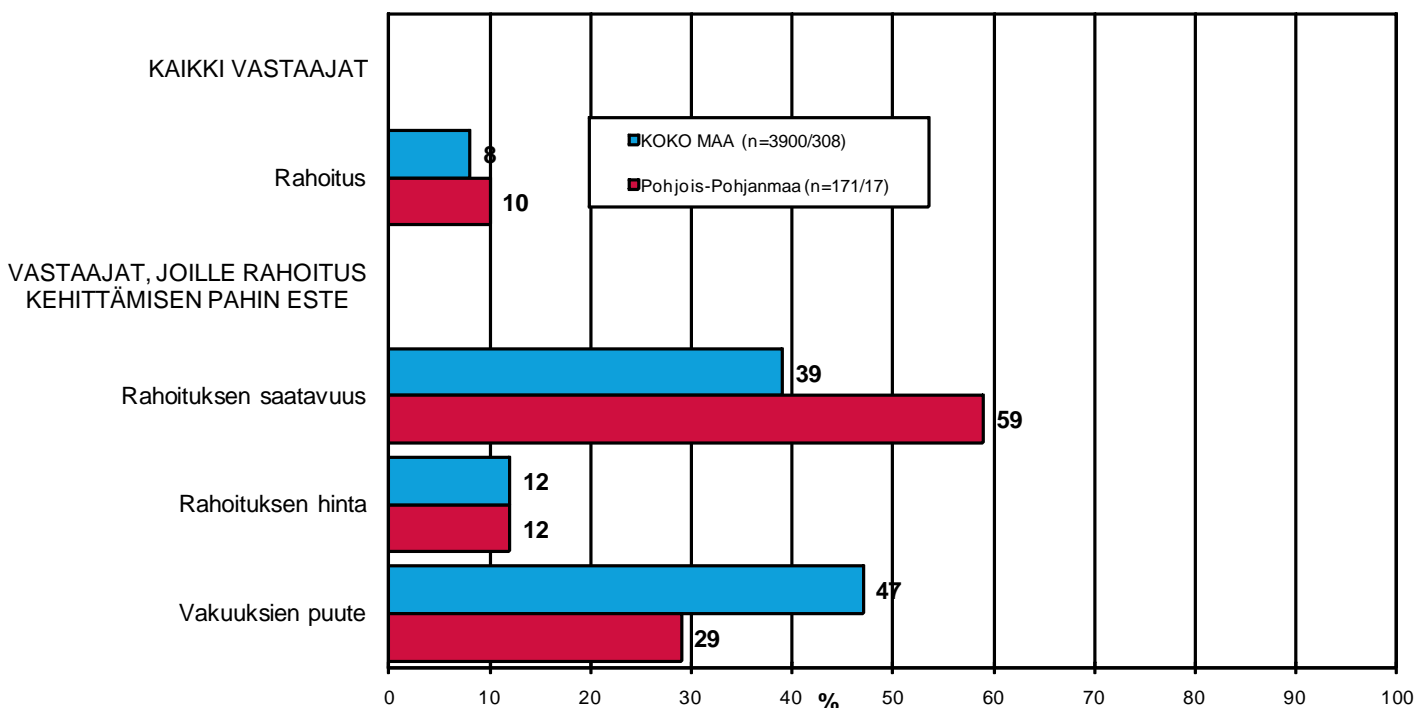
Pohjois-Pohjanmaan pk-yritysten kehittämisen pahimpia esteitä ovat edelleen yleiseen suhdanteeseen / taloustilanteeseen, kilpailutilanteisiin sekä resursseihin liittyvät tekijät. Resurssitekijöistä erityisesti ammattitaitoisen työvoiman saatavuus koetaan pk-yritysten keskuudessa yrityksen kehittämisen esteeksi. Yleinen suhdanne- / taloustilanne sekä resurssitekijät koetaan hieman suuremmaksi kehittämisen esteeksi Pohjois-Pohjanmaalla kuin koko maassa keskimäärin. Kilpailutilanteeseen liittyvät tekijät puolestaan koetaan yhtä suuriksi sekä alueella että koko maassa.

Rahoitukseen liittyvät tekijät ovat kehittämisen pahimpana esteenä 10 prosentilla Pohjois-Pohjanmaan pk-yrityksistä. Näistä yrityksistä rahoituksen saatavuus on pahimpana esteenä 59 prosentilla, vakuuksien puute 29 prosentilla ja rahoituksen hinta 12 prosentilla. Pohjois-Pohjanmaalla toimivat pk-yritykset kokevat rahoituksen hieman suuremmaksi kehittämisen esteeksi kuin koko maan pk-yritykset keskimäärin.

Pohjois-Pohjanmaalla sekä kaikki että kasvuhakuiset<sup>5</sup> pk-yritykset pitävät rahoitusta kokonaisuudessaan hieman suurempana kehittämisen esteenä verrattuna syksyn 2009 tilanteeseen.

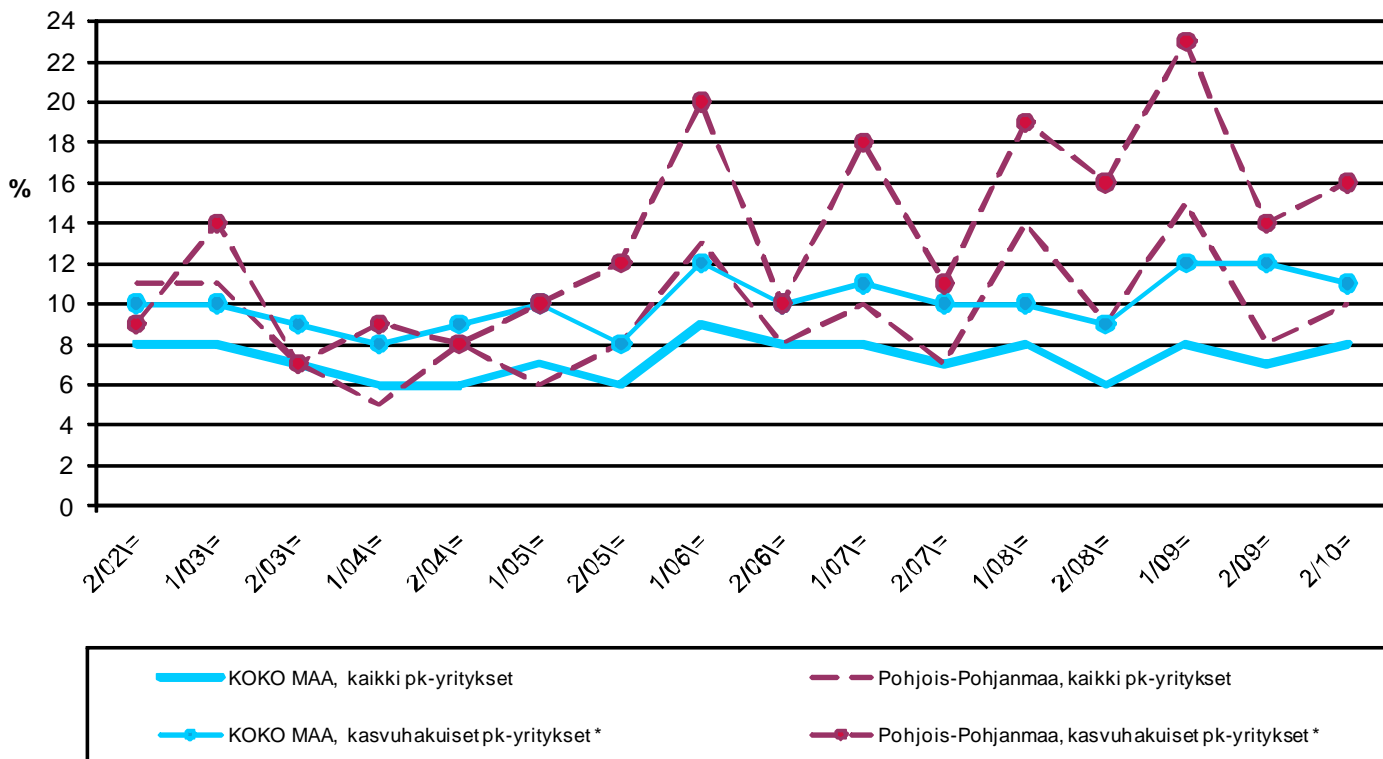
Koko maassa kaikki pk-yritykset pitävät rahoitusta nyt hieman suurempana esteenä verrattuna syksyn 2009 tilanteeseen. Kasvuhakuiset pk-yritykset sen sijaan kokevat rahoituksen hieman pienemmäksi kehittämisen esteeksi kuin syksyllä 2009.

### 5.1 PK-YRITYSTEN KEHITTÄMISEN ESTEET -Rahoitus- n=kaikki vastaajat/rahoitus suurin kehittämisen este



<sup>5</sup> Voimakkaasti kasvuhakuiset ja mahdollisuuksien mukaan kasvamaan pyrkivät pk-yritykset yhteensä.

## 5.2 PK-YRITYSTEN KEHITTÄMISEN ESTEET - Rahoitus kokonaisuudessaan -



\*) Yritys on voimakkaasti kasvuhakuinen tai pyrkii kasvamaan mahdollisuuksien mukaan

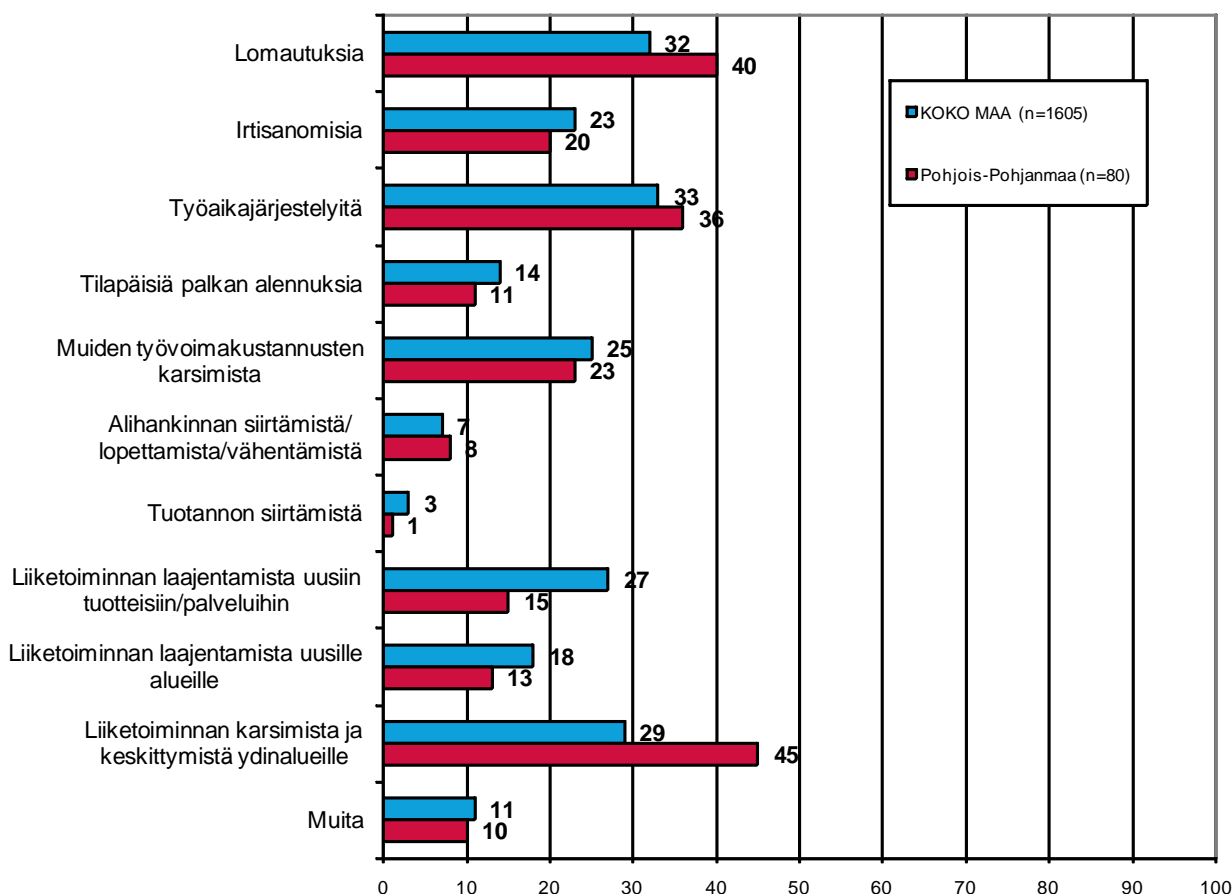
## 7 SOPEUTTAMISTOIMET SUHDANNETILANTEEN VUOKSI

Koko maan pk-yrityksistä 39 prosenttia ja alueen pk-yrityksistä 43 prosenttia on jo sopeuttanut toimintaansa suhdannetilanteen vuoksi. Lisäksi 7 prosenttia koko maan ja 9 prosenttia alueen pk-yrityksistä suunnittelee toimintansa sopeuttamista.

45 prosenttia alueen toimintaa sopeuttaneista / sopeuttamista suunnittelevista pk-yrityksistä on tehnyt / aikoo tehdä liiketoiminnan karsimista ja keskittymistä ydinalueille. Seuraavaksi eniten alueella on tehty / suunnitellaan tehtäväksi lomautuksia (40 %) sekä työaikajärjestelyitä (36 %). Koko maan pk-yrityksissä kolme eniten toteutettua / suunnitteilla olevaa sopeuttamistointia ovat myös työaikajärjestelyt (33 %), lomautukset (32 %) sekä liiketoiminnan karsimista ja keskittymistä ydinalueille (29 %). Irtisanomisia on tehnyt / suunnittelee tekevänsä 23 prosenttia koko maan ja 20 prosenttia alueen vastanneista pk-yrityksistä.

### 6. MITÄ SOPEUTTAMISTOIMIA ON TEHTY/SUUNNITTEILLA

n=on jo sopeuttanut, suunnittelee sopeuttamista



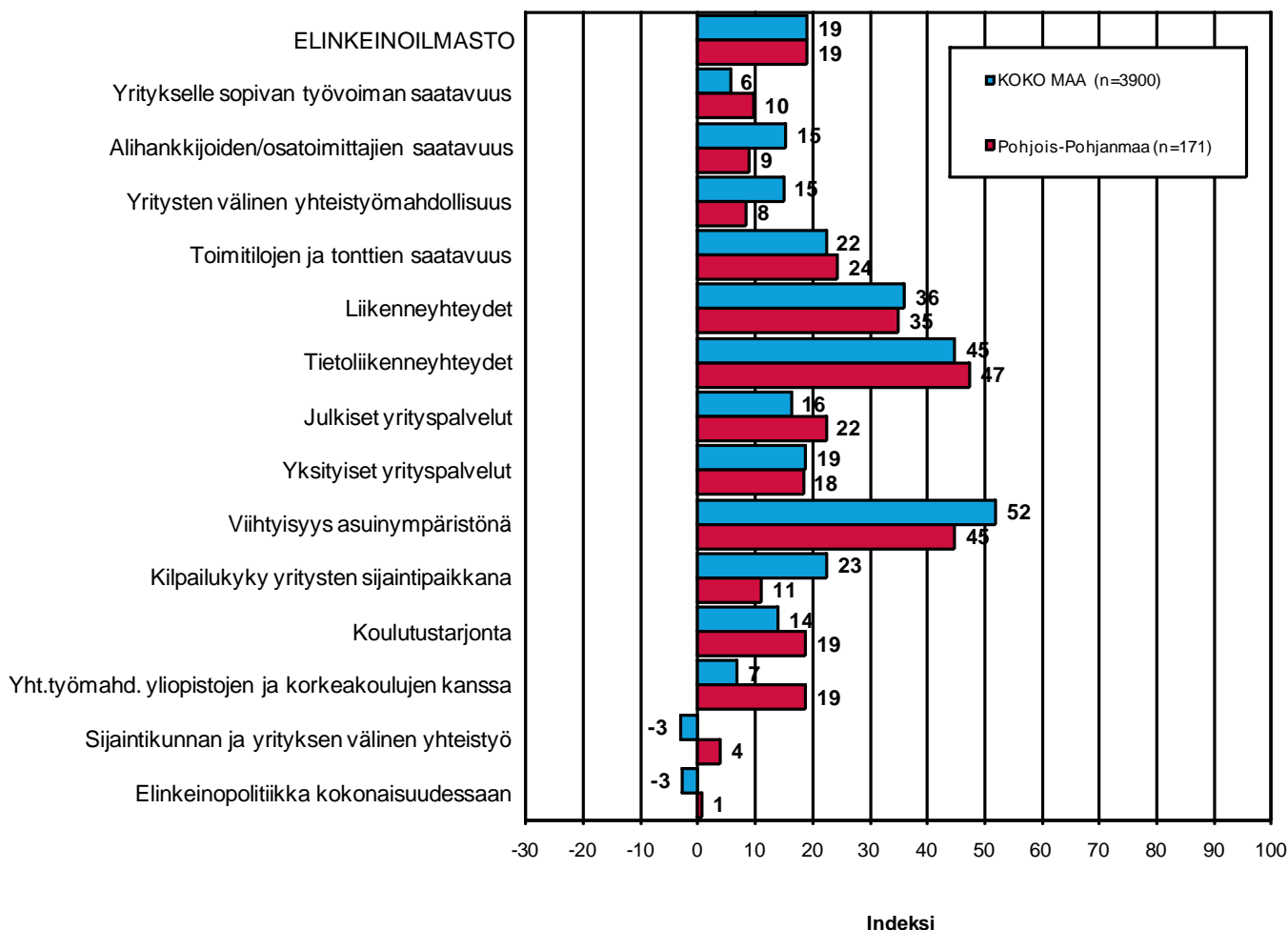
## 8 ELINKEINOILMASTO

Yrityksen sijaintikuntaan elinkeinon harjoittamisen näkökulmasta ollaan Pohjois-Pohjanmaalla yhtä tyytyväisiä kuin koko maassa keskimäärin. Tyytyväisimpiä Pohjois-Pohjanmaalla sijaitsevat pk-yritykset ovat tietoliikenneyhteyksiin ja alueen viihtyisyyteen asuinympäristönä. Tyytymättömmimpiä alueella ollaan sijaintikunnan ja yritysten väliseen yhteistyöhön sekä elinkeinopolitiikkaan kokonaisuudessaan. Pohjois-Pohjanmaalla pk-yritykset ovat koko maan pk-yrityksiä tyytyväisempiä muun muassa yhteistyömahdollisuuksiin yliopistojen ja korkeakoulujen kanssa, yrityksille sopivan työvoiman saatavuuteen ja koulutustarjontaan sekä julkisiin yrityspalveluihin.

Kokonaisuutena tyytyväisyys elinkeinoilmastoon on koko maassa hieman parempi. Alueella tyytyväisyys elinkeinoilmastoon on sen sijaan hieman pienempi kuin keväällä 2010. Aiemmin kysytty tekijä 'yhteiskunnalliset turvallisuuspalvelut' ei ole ollut mukana kyselyssä vuodesta 2006 lähtien.

### 7.1 ELINKEINOILMASTO

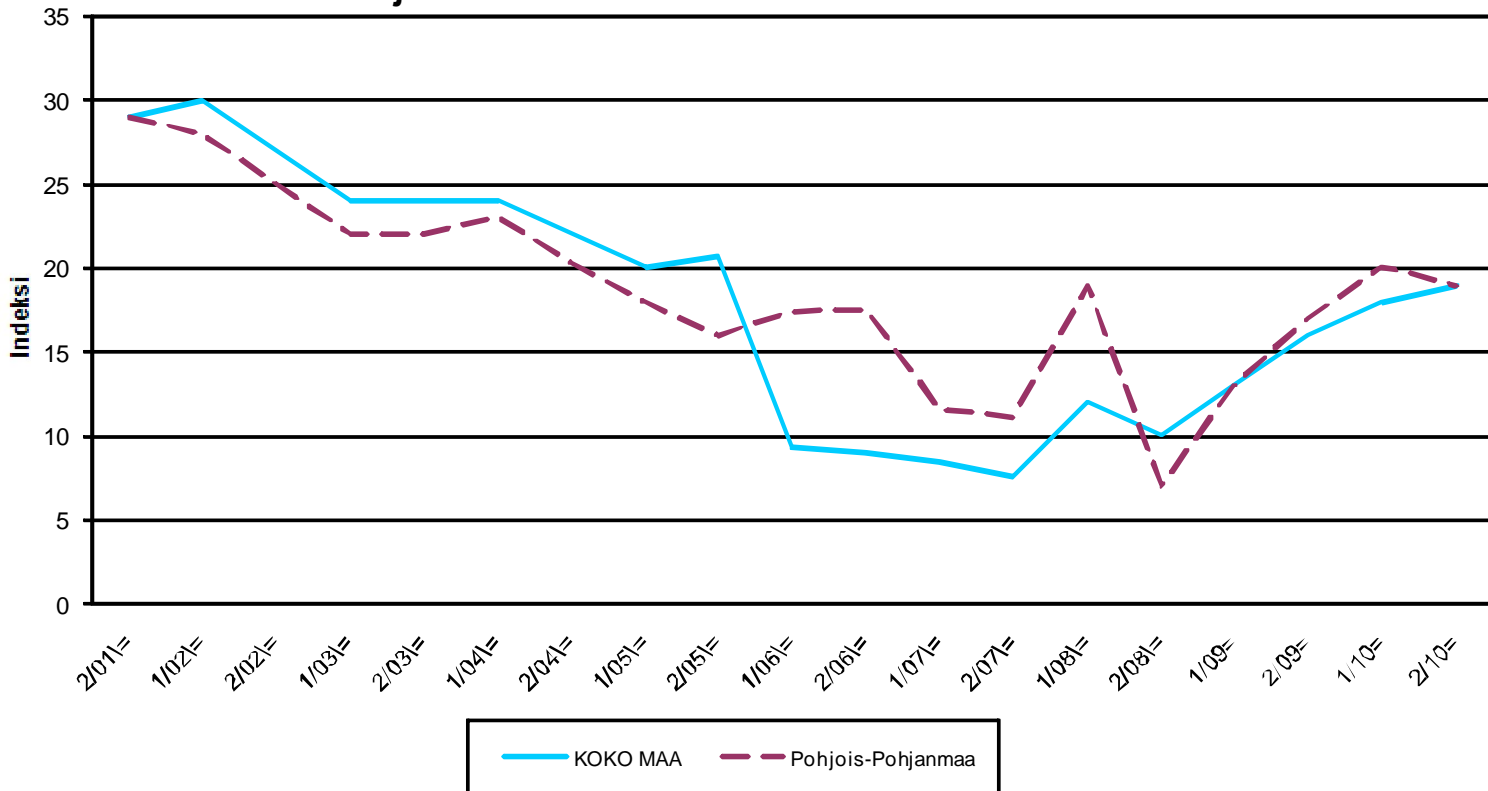
n=kaikki vastaajat





## 7.2 ELINKEINOILMASTO

- Keskiarvo sijaintikunnan elinkeinoilmastoja koskevista väittämistä -



## 9 PK-YRITYSTEN KASVUHAKUISUUS

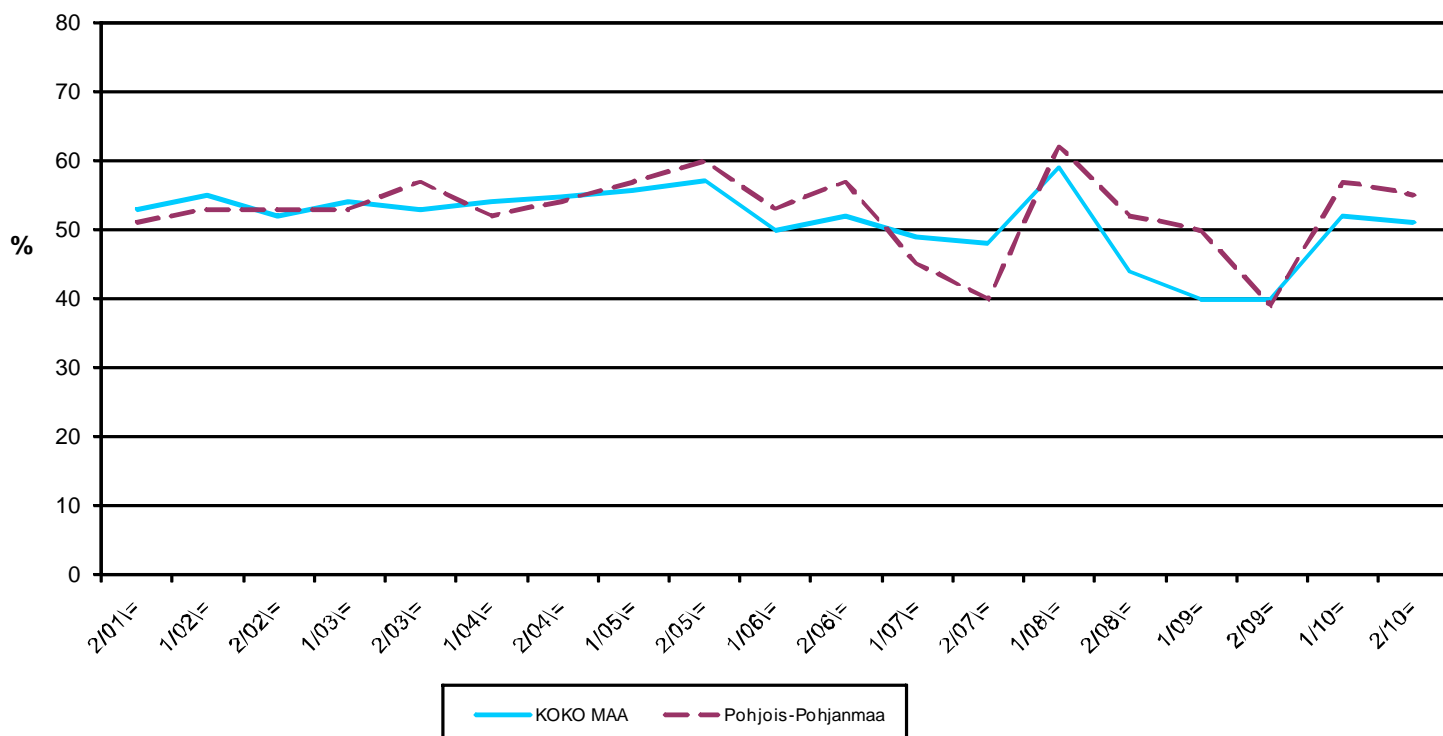
Taulukko 4: Pk-yritysten kasvuhakuisuus.

	KOKO MAA	Pohjois-Pohjanmaa
	%	%
Olemme voimakkaasti kasvuhakuinen	9	12
Pyrimme kasvamaan mahdollisuuksien mukaan	41	44
Pyrimme säilyttämään asemamme	32	33
Yrityksellämme ei ole kasvutavoitteita	16	10
Toiminta loppuu seuraavan vuoden aikana	1	2

Pohjois-Pohjanmaalla on nyt hieman enemmän voimakkaasti kasvuhakuisia pk-yrityksiä kuin koko maassa keskimäärin. Yrityksen toiminnan loppumista seuraavan vuoden aikana puolestaan ennakoi prosentti koko maan ja 2 prosenttia alueen pk-yrityksistä. Voimakkaasti tai mahdollisuuksien mukaan kasvavia pk-yrityksiä on Pohjois-Pohjanmaalla yhteensä 56 prosenttia ja koko maassa yhteensä 50 prosenttia. Kokonaisuutena kasvuhakuisten yritysten osuus koko maassa ja Pohjois-Pohjanmaalla on hieman vähentynyt keväästä 2010. Alueella voimakkaasti kasvuhakuisten yritysten osuus on hieman noussut edellismittauksesta, kun taas kokonaisuutena kasvuhakuisten yritysten osuus on hieman vähentynyt.

### 8. PK-YRITYSTEN KASVUHAKUISUUS

-Voimakkaasti ja mahdollisuuksien mukaan kasvavien yritysten osuus kaikista yrityksistä-



## 10 SUKUPOLVEN- TAI OMISTAJANVAIHDOKSET

Taulukko 5: Sukupolven- tai omistajanvaihdokset pk-yrityksissä.

	KOKO MAA %	Pohjois- Pohjanmaa %
SUKUPOLVEN- TAI OMISTAJANVAIHDOS ODOTETTAVISSA LÄHIMMÄN 5 VUODEN AIKANA		
Ei	62	55
Kyllä, 1-2 vuoden sisällä	11	13
Kyllä, 3-5 vuoden sisällä	16	19
Ei osaa sanoa	12	13

Pohjois-Pohjanmaan alueella on sukupolven- tai omistajanvaihdos odotettavissa lähimmän viiden vuoden aikana 32 prosentilla pk-yrityksistä. Koko maan osalta sukupolven- tai omistajanvaihdosta ennakoiti yhteensä 27 prosenttia.

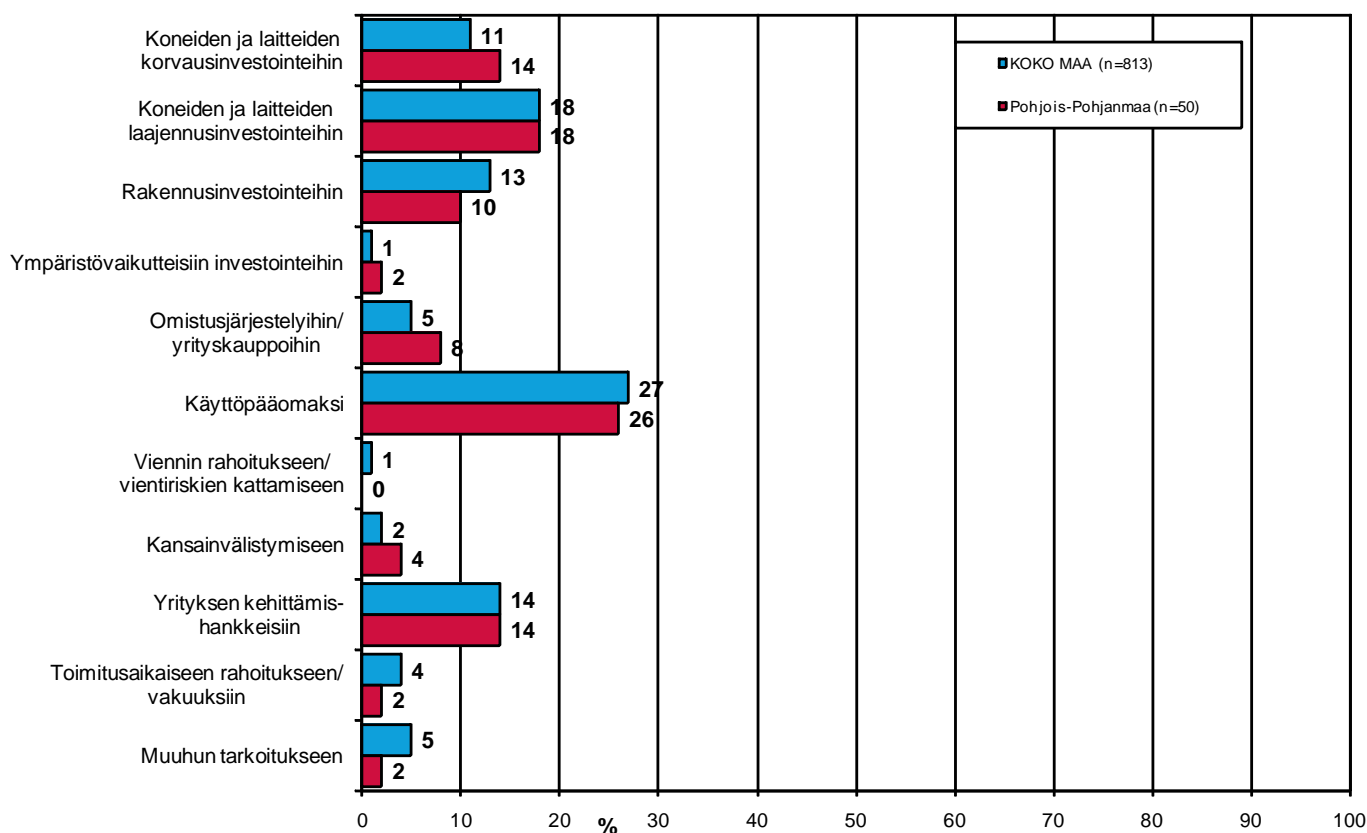
## 11 PK-YRITYSTEN RAHOITUS

Noin kolmasosa koko maan (30 %) ja alueen (31 %) pk-yrityksistä oli ottanut ulkopuolista rahoitusta viimeisten 12 kuukauden aikana. Koko maan pk-yrityksistä 52 prosenttia oli ottanut lainaa rahoituslaitoksilta, kun alueella vastaava lukema on 61 prosenttia.

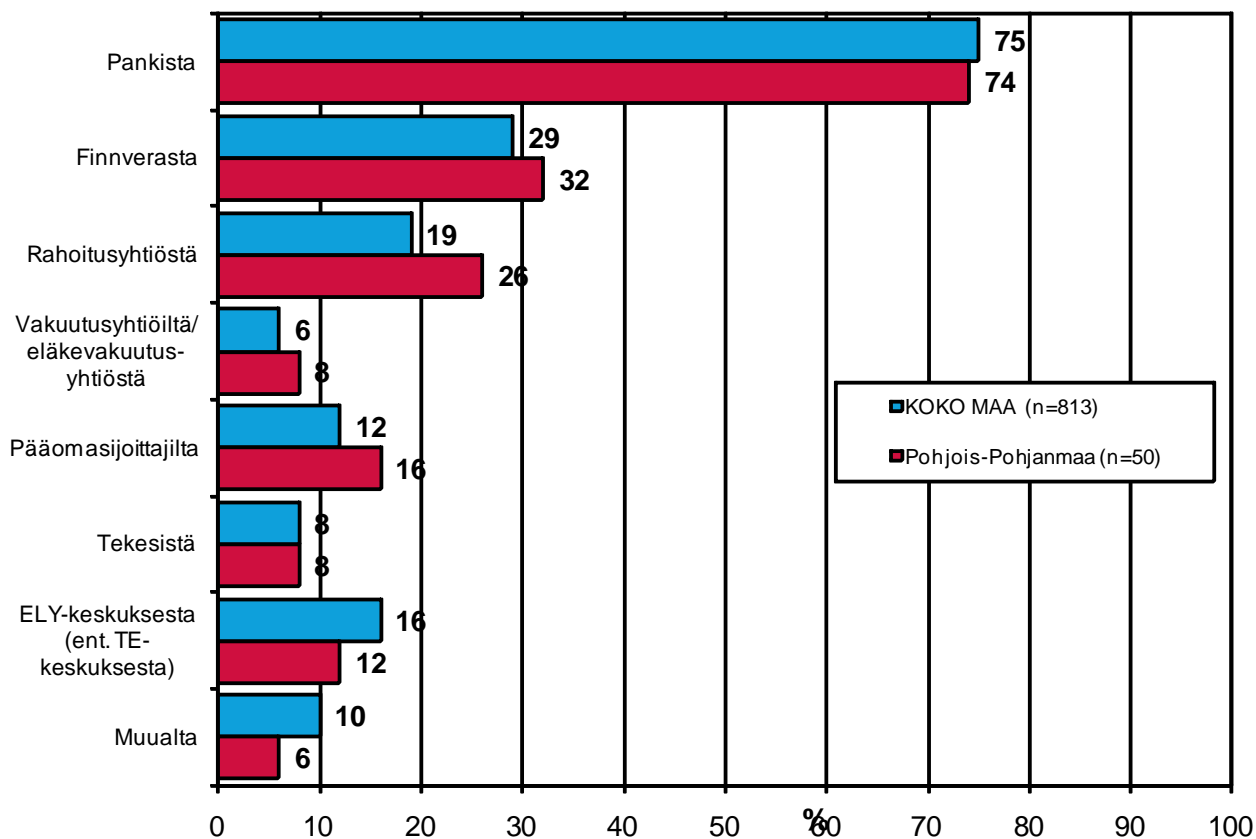
Koko maassa joka neljäs (24 %) ja alueella noin kolmasosa (33 %) pk-yrityksistä aikoo ottaa ulkopuolista rahoitusta seuraavan vuoden aikana. Finnveran suhdannelainaa / -takausta aikoo näistä yrityksistä hakea koko maan osalta 27 prosenttia ja alueella 39 prosenttia. Tärkeimpänä käyttötarkoituksena rahoitukselle pidetään alueella rahoituksen ottamista käyttöpääomaksi, koneiden ja laitteiden laajennusinvestointeihin, yrityksen kehittämishankkeisiin sekä koneiden ja laitteiden korvausinvestointeihin.

Pohjois-Pohjanmaan pk-yritykset aikovat hankkia ulkoista rahoitusta useimmiten pankista (74 %), Finnverasta (32 %) tai rahoitusyhtiöstä (26 %).

### 9. TÄRKEIN KÄYTTÖTARKOITUS ULKOPUOLISELLE RAHOITUKSELLE -Yritykset, jotka aikovat ottaa ulkopuolista rahoitusta- n=yritys aikoo ottaa ulkopuolista rahoitusta



**10. MISTÄ AIKOO HAKEA RAHOITUSTA**  
-Yritykset, jotka aikovat ottaa ulkopuolista rahoitusta-  
n=yritys aikoo ottaa ulkopuolista rahoitusta



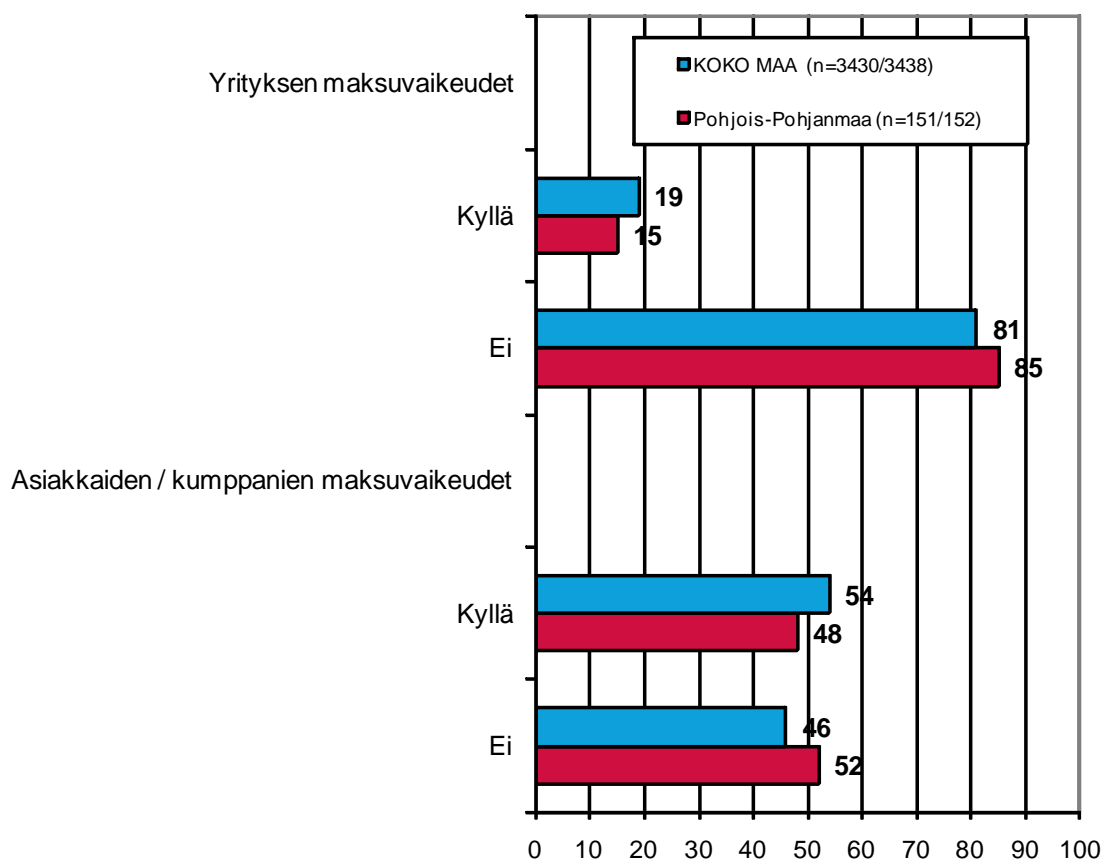
## 12 MAKSUVAIKEUDET JA -JÄRJESTELYT

19 prosenttia koko maan ja 15 prosenttia alueen pk-yrityksistä ilmoittaa yrityksellä olleen maksuvaikeuksia viimeisen kolmen kuukauden aikana. Yli puolet koko maan (53 %) ja 48 prosenttia alueen pk-yrityksestä lisäksi ilmoittaa, että asiakkailta / kumppaneilla on ollut maksuvaikeuksia viimeisen kolmen kuukauden aikana. Asiakkailta / kumppaneilla on ollut hieman vähemmän maksuvaikeuksia Pohjois-Pohjanmaalla kuin koko maassa keskimäärin.

61 prosenttia koko maan ja 63 prosenttia alueen niistä yrityksistä, jotka ilmoittavat asiakkailta / kumppaneilla olleen maksuvaikeuksia viimeisen kolmen kuukauden aikana ilmoittaa, että asiakkailta / kumppaneilla on ollut maksuvaikeuksia viimeisen kolmen kuukauden aikana vuodentakaista enemmän.

### 11. MAKSUVAIKEUDET YRITYKSELLÄ JA ASIAKKAILLA / KUMPPANEILLA

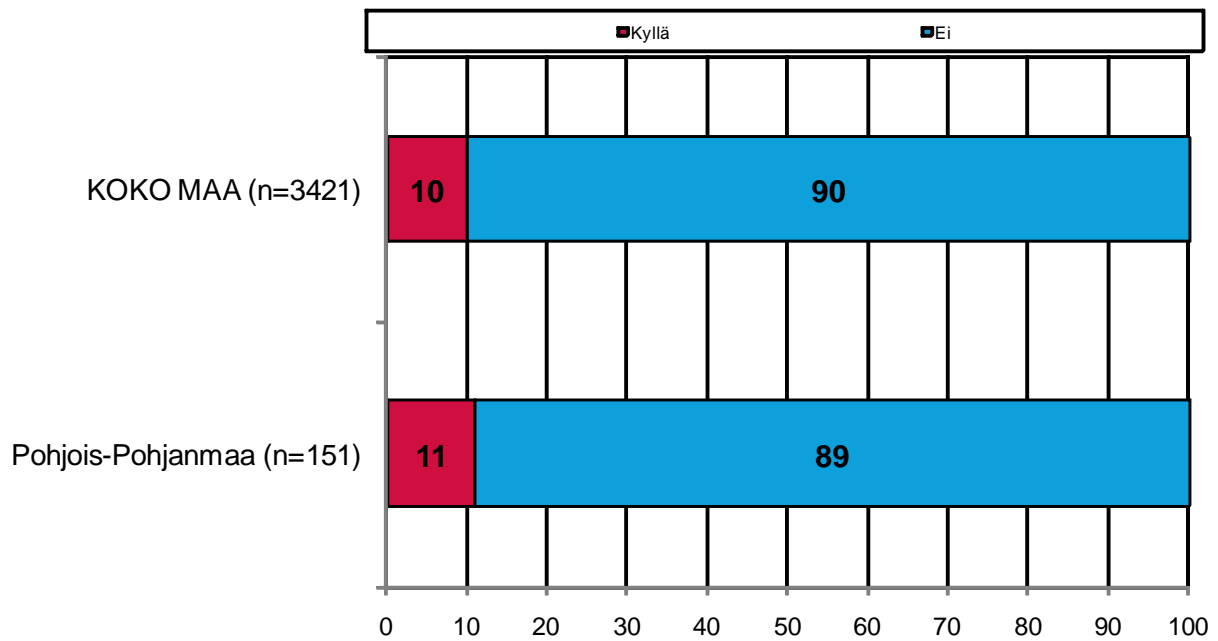
n=kaikki vastaajat



10 prosenttia koko maan ja 11 prosenttia alueen pk-yrityksistä ilmoittaa, että maksujärjestelyihin on ollut tarvetta verottajan kanssa viimeisen kuuden kuukauden aikana.

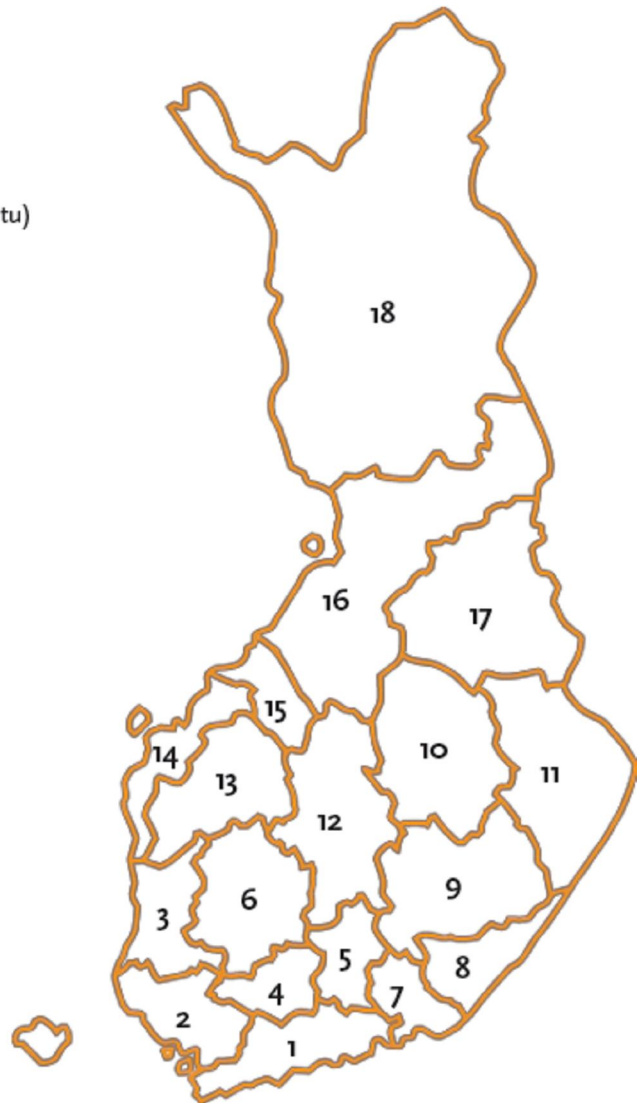
## 12. TARVE MAKSUJÄRJESTELYIHIN VEROTTAJAN KANSSA

n=kaikki vastaajat



## PK-YRITYSBAROMETRIN ALUEJAKO

1. Uusimaa, erilliset raportit:
  - Helsinki
  - Pääkaupunkiseutu (pl. Helsinki)
  - Uusimaa (pl. Helsinki ja Pääkaupunkiseutu)
2. Varsinais-Suomi
3. Satakunta
4. Kanta-Häme
5. Päijät-Häme
6. Pirkanmaa
7. Kymenlaakso
8. Etelä-Karjala
9. Etelä-Savo
10. Pohjois-Savo
11. Pohjois-Karjala
12. Keski-Suomi
13. Etelä-Pohjanmaa
14. Pohjanmaa
15. Keski-Pohjanmaa
16. Pohjois-Pohjanmaa
17. Kainuu
18. Lappi



Lisäksi tehdään raportit Hämeen, Kaakkois-Suomen, Pohjanmaan ja Uudenmaan ELY-alueille sekä Keski-Pohjanmaan Yrittäjien alueelle.



## SUOMEN YRITTÄJIEN JA ALUEJÄRJESTÖJEN YHTEYSTIEDOT

**Etelä-Karjalan Yrittäjät ry**  
www.yrittajat.fi/etelakarjala  
puhelin 010 470 1100

**Etelä-Pohjanmaan Yrittäjät ry**  
www.yrittajat.fi/etelapohjanmaa  
puhelin (06) 420 5000

**Etelä-Savon Yrittäjät ry**  
www.yrittajat.fi/etelasavo  
puhelin 0500 651 311

**Helsingin Yrittäjät ry**  
www.yrittajat.fi/helsinki  
puhelin 010 841 3020

**Hämeen Yrittäjät ry**  
www.yrittajat.fi/hame  
puhelin (03) 682 1153

**Kainuun Yrittäjät ry**  
www.yrittajat.fi/kainuu  
puhelin 010 387 7870

**Keski-Pohjanmaan Yrittäjät ry**  
www.yrittajat.fi/keskipohjanmaa  
puhelin (06) 831 5292

**Keski-Suomen Yrittäjät ry**  
www.yrittajat.fi/keskisuomi  
puhelin 010 425 9200

**Kymen Yrittäjät ry**  
www.yrittajat.fi/kymi  
puhelin (05) 544 3030

**Lapin Yrittäjät ry**  
www.yrittajat.fi/lappi  
puhelin 0400 898 200

**Länsipohjan Yrittäjät ry**  
www.yrittajat.fi/lansipohja  
puhelin (016) 221 701

**Pirkanmaan Yrittäjät ry**  
www.yrittajat.fi/pirkanmaa  
puhelin (03) 251 6500

**Pohjois-Karjalan Yrittäjät**  
www.yrittajat.fi/pohjoiskarjala  
puhelin 010 470 7600

**Pohjois-Pohjanmaan Yrittäjät ry**  
www.yrittajat.fi/pohjoispohjanmaa  
puhelin (08) 311 4677

**Päijät-Hämeen Yrittäjät ry**  
www.yrittajat.fi/paijathame  
puhelin 010 322 4300

**Pääkaupunkiseudun Yrittäjät ry**  
www.yrittajat.fi/paakaupunkiseutu  
**Espoon Yrittäjät ry**  
puhelin 010 422 1400  
**Kauniaisten Yrittäjät ry,**  
**Grankulla Företagare rf,**  
puhelin 010 420 6900  
**Vantaan Yrittäjät ry**  
puhelin (09) 823 7630

**Rannikko-Pohjanmaan Yrittäjät ry**  
www.yrittajat.fi/rannikkopohjanmaa  
puhelin (06) 356 0800

**Satakunnan Yrittäjät ry**  
www.yrittajat.fi/satakunta  
puhelin (02) 634 9900

**Savon Yrittäjät ry**  
www.yrittajat.fi/savo  
puhelin (017) 368 0500

**Uudenmaan Yrittäjät ry -**  
**Nylands Företagare rf**  
www.yrittajat.fi/uusimaa  
puhelin (09) 274 5420

**Varsinais-Suomen Yrittäjät ry**  
www.yrittajat.fi/varsinaissuomi  
puhelin (02) 275 7100

**Suomen Yrittäjät**  
Mannerheimintie 76 A, 00250 Helsinki  
PL 999, 00101 Helsinki  
puhelin (09) 229 221  
faksi (09) 2292 2810  
toimisto@yrittajat.fi  
www.yrittajat.fi

## FINNVERA OYJ:N JA ALUEKONTTOREIDEN YHTEYSTIEDOT

### Aluekonttorit

#### Helsinki

Eteläesplanadi 8  
PL 1010, 00101 Helsinki  
faksi 020 460 3401

#### Joensuu

Torikatu 9 A, 80100 Joensuu  
faksi 020 460 2163

#### Jyväskylä

Sepänkatu 4, 40100 Jyväskylä  
faksi 020 460 2299

#### Kajaani

Kauppakatu 1, 87100 Kajaani  
faksi 020 460 3899

#### Kuopio

Haapaniemenkatu 40  
PL 1127, 70111 Kuopio  
faksi 020 460 3330

#### Lahti

Laiturikatu 2, 5. krs, 15140 Lahti  
faksi 020 460 2249

#### Lappeenranta

Snellmaninkatu 10, 53100 Lappeenranta  
faksi 020 460 2149

#### Mikkeli

Linnankatu 5, 50100 Mikkeli  
faksi 020 460 3690

#### Oulu

Asemakatu 37, 90100 Oulu  
faksi 020 460 3944

#### Pori

Valtakatu 6, 28100 Pori  
faksi 020 460 2349

#### Rovaniemi

Maakuntakatu 10  
PL 8151, 96101 Rovaniemi  
faksi 020 460 2099

#### Seinäjoki

Kauppatori 1–3, 60100 Seinäjoki  
faksi 020 460 2399

#### Tampere

Hämeenkatu 9  
PL 559, 33101 Tampere  
faksi 020 460 3711

#### Turku

Eerikinkatu 2, 20100 Turku  
faksi 020 460 3649

#### Vaasa

Pitkäkatu 55, 65100 Vaasa  
faksi 020 460 3849

### Pietarin edustusto

#### Finnveran Pietarin edustusto

#### Finnish-Russian Innovation Center

Business Center Apollo, office 500  
Dobrolyubova Prospect 8  
St. Petersburg 197198  
Russia  
puhelin +7 812 335 2234  
faksi +7 812 335 2236

### Pääkonttori

#### Finnvera Oyj

#### Helsinki

Eteläesplanadi 8  
PL 1010, 00101 Helsinki  
faksi 020 460 7220

#### Kuopio

Haapaniemenkatu 40  
PL 1127, 70111 Kuopio  
faksi 020 460 3240

valtakunnan vaihde 020 460 11  
[www.finnvera.fi](http://www.finnvera.fi)

## TYÖ- JA ELINKEINOMINISTERIÖN JA ELY-KESKUSTEN YHTEYSTIEDOT

### **Etelä-Pohjanmaan ELY**

Huhtalantie 2, 60220 Seinäjoki  
puhelin 020 636 0030  
[www.ely-keskus.fi/etela-pohjanmaa](http://www.ely-keskus.fi/etela-pohjanmaa)

### **Etelä-Savon ELY**

Mikonkatu 3 ja 5, PL 164, 50101 Mikkeli  
puhelin 020 636 0120  
[www.ely-keskus.fi/etela-savo](http://www.ely-keskus.fi/etela-savo)

### **Hämeen ELY**

Rauhankatu 10, 15110 Lahti  
Raatihuoneenkatu 11, 13100 Hämeenlinna  
puhelin 020 636 0130  
[www.ely-keskus.fi/hame](http://www.ely-keskus.fi/hame)

### **Kaakkois-Suomen ELY**

Salpausselänkatu 22, PL 1041, 45101 Kouvola  
Kauppakatu 40 D, 53100 Lappeenranta  
puhelin 020 636 0090  
[www.ely-keskus.fi/kaakkois-suomi](http://www.ely-keskus.fi/kaakkois-suomi)

### **Kainuun ELY**

Kalliokatu 4, PL 115, 87101 Kajaani  
puhelin 020 636 0100  
[www.ely-keskus.fi/kainuu](http://www.ely-keskus.fi/kainuu)

### **Keski-Suomen ELY**

Cygnaeuksenkatu 1, PL 250, 40101 Jyväskylä  
puhelin 020 636 0040  
[www.ely-keskus.fi/keski-suomi](http://www.ely-keskus.fi/keski-suomi)

### **Lapin ELY**

Ruokasenkatu 2, PL 8060, 96101 Rovaniemi  
Asemakatu 19, 94100 Kemi  
puhelin 020 636 0010  
[www.ely-keskus.fi/lappi](http://www.ely-keskus.fi/lappi)

### **Pirkanmaan ELY**

Kauppakatu 4, PL 297, 33101 Tampere  
puhelin 020 636 0050  
[www.ely-keskus.fi/pirkanmaa](http://www.ely-keskus.fi/pirkanmaa)

### **Pohjanmaan ELY**

Hovioikeudenpuistikko 19A, PL 131, 65101 Vaasa  
Ristirannankatu 1, PL 240, 67101 Kokkola  
puhelin 020 636 0140  
[www.ely-keskus.fi/pohjanmaa](http://www.ely-keskus.fi/pohjanmaa)

### **Pohjois-Karjalan ELY**

Kauppakatu 40 B, PL 69, 80101 Joensuu  
puhelin 020 636 0110  
[www.ely-keskus.fi/pohjois-karjala](http://www.ely-keskus.fi/pohjois-karjala)

### **Pohjois-Pohjanmaan ELY**

Viestikatu 1, PL 86, 90101 Oulu  
puhelin 020 636 0020  
[www.ely-keskus.fi/pohjois-pohjanmaa](http://www.ely-keskus.fi/pohjois-pohjanmaa)

### **Pohjois-Savon ELY**

Käsityökatu 41, PL 2000, 70101 Kuopio  
puhelin 020 636 0080  
[www.ely-keskus.fi/pohjois-savo](http://www.ely-keskus.fi/pohjois-savo)

### **Satakunnan ELY**

Yrjönkatu 20, 28101 PORI  
puhelin 020 636 0150  
[www.ely-keskus.fi/satakunta](http://www.ely-keskus.fi/satakunta)

### **Uudenmaan ELY**

Maistraatinportti 2, 00240 Helsinki  
puhelin 020 636 0070  
[www.ely-keskus.fi/uusimaa](http://www.ely-keskus.fi/uusimaa)

### **Varsinais-Suomen ELY**

Ratapihankatu 36, PL 236, 20101 Turku  
puhelin 020 636 0060  
[www.ely-keskus.fi/varsinais-suomi](http://www.ely-keskus.fi/varsinais-suomi)

### **Työ- ja elinkeinoministeriö**

Aleksanterinkatu 4, 00170 Helsinki  
PL 32, 00023 Valtioneuvosto  
puhelin 010 60 6000  
[www.tem.fi](http://www.tem.fi)



**Pohjois-Pohjanmaan Yrittäjät**

Pohjois-Pohjanmaan Yrittäjät  
Uusikatu 64 A, 2. krs, 90100 Oulu  
puhelin (08) 311 4677  
faksi (08) 371 227  
[marjo.kolehmainen@yrittajat.fi](mailto:marjo.kolehmainen@yrittajat.fi)  
[www.yrittajat.fi/pohjoispohjanmaa](http://www.yrittajat.fi/pohjoispohjanmaa)



**Finnvera Oyj**

Valtakunnallinen vaihde: 020 460 11  
[www.finnvera.fi](http://www.finnvera.fi)  
**Helsinki**  
Eteläesplanadi 8  
PL 1010, 00101 Helsinki  
faksi 020 460 7220

**Kuopio**

Haapaniemenkatu 40  
PL 1127, 70111 Kuopio  
faksi 020 460 3240



**Työ- ja elkeinoministeriö**

Aleksanterinkatu 4  
PL 32, 00023 Valtioneuvosto  
puhelin 010 606 000  
faksi 09 1606 2166  
[www.tem.fi](http://www.tem.fi)